

## Smlouva o výpůjčce

Smluvní strany:

**1) Hlavní město Praha  
Městská část Praha-Libuš**

Se sídlem: Libušská 35, 142 00 Praha 4  
Jednajícím starostou panem Mgr. Jiřím Koubkem  
IČ: 00231142, DIČ: CZ00231142

Bankovní spojení: ČS a.s. Praha 4, č. účtu: [REDACTED]  
na straně jedné - (dále jen půjčitel)

a

**2) Českomoravský svaz chovatelů poštovních holubů z.s.**

se sídlem: [REDACTED]  
IČ: 266 60 041, zapsaný ve spolkovém rejstříku vedeného Krajským soudem v Brně, oddíl L, vložka 10374 **ZO 0111 Chovatelů poštovních holubů Praha – Libuš**  
se sídlem [REDACTED] jakožto základní složka Českomoravského svazu chovatelů poštovních holubů zastoupena předsedou Vítězslavem Schejbalem  
na straně druhé, (dále jen „vypůjčitel“)

uzavřely podle § 2193 a násl. Zák. č. 89/2012 Sb., Občanského zákoníku

tuto  
Smlouvu o výpůjčce

### Čl. I Předmět výpůjčky

- 1.1 Půjčitel vykonává v souladu se Zákonem č. 131/2000 Sb., o hlavním městě Praze, v platném znění a Statutem hlavního města Prahy svěřenou správu nemovitostí, jež jsou předmětem výpůjčky a to nebytové prostory v č.p. 1, Libuš v ulici Libušská o celkové výměře 27 m<sup>2</sup> a dvě unimobuňky na pozemku parc. č. 466 o celkové výměře 24 m<sup>2</sup> v k.ú. Libuš, obec Praha
- 1.2 Půjčitel touto smlouvou půjčuje vypůjčitelu za níže stanovených podmínek v souladu s usnesením Rady městské části Praha-Libuš č. 266/2017 ze dne 20.11.2017 vymezenou část výše uvedené budovy č.p. 1 a pozemku parc. č. 466 Libuš přičemž část, která je předmětem výpůjčky je vymezena v situačním plánu, který je přílohou č. 1 k této smlouvě. ( dále jen „předmět výpůjčky“).

### Čl. II Doba výpůjčky

- 2.1 Tato smlouva se uzavírá na dobu určitou od 1. 1. 2018 do 31. 12. 2019
- 2.2 Smlouvu může vypovědět kterákoliv ze stran bez uvedení důvodu. Vypovědní doba je tříměsíční a počíná plynout prvním dnem následujícího měsíce po doručení vypovědi druhé smluvní straně.

Smlouvu může vypovědět kterákoliv ze stran bez uvedení důvodu. Výpovědní doba počíná plynout prvním dnem následujícího měsíce po doručení výpovědi druhé smluvní straně.

### Čl. III

#### Práva a povinnosti vypůjčitele

- 3.1. Vypůjčitel potvrzuje, že předmět výpůjčky je ve stavu způsobilém k užívání pro hlavní účel činnosti dle platných stanov vypůjčitele (příloha č. 2) i pro doplňkovou činnost vypůjčitele.
- 3.2. Vypůjčitel převezme předmět výpůjčky na základě protokolu o předání a převzetí, nejpozději však do 14-ti dnů od podpisu této smlouvy.
- 3.3. V protokolu o předání a převzetí bude zaznamenán stav předmětu výpůjčky, jeho případné závady a odchylky od běžného opotřebení v okamžiku převzetí. Součástí předávacího protokolu bude stav a soupis majetku půjčitele nacházejícího se v předmětu výpůjčky ke dni převzetí; dále soupis rozsahu převzatých klíčů od branek, vchodových dveří a zabezpečovacího zařízení do objektu, dále soupis dalších doplňujících informací souvisejících s přístupem do objektu a užívání předmětu výpůjčky (např. provozní řád objektu) a dále aktuální seznam kontaktních pracovníků vypůjčitele a půjčitele s příslušnými kontaktními údaji (e-mail, telefon, pozice) odpovědných za provozní záležitosti související s předmětem výpůjčky dle této smlouvy ke dni převzetí. Vypůjčitel je povinen při změně kontaktních údajů a osob informovat půjčitele ve lhůtě do 14 dnů od příslušné změny.
- 3.4. Vypůjčitel je oprávněn bezplatně užívat předmět výpůjčky v souladu s hlavním účelem své dosavadní činnosti, jakož i k výkonu doplňkové činnosti.
- 3.5. Vypůjčitel se zavazuje po celou dobu výpůjčky se o předmět výpůjčky řádně starat a pečovat, tj. zabezpečovat jeho provoz, opravy a údržbu. Dále je povinen chránit předmět výpůjčky před poškozením nebo zničením. Dodržovat a plnit povinnosti stanovené vypůjčitelem na základě právních předpisů na úseku hygieny, požární ochrany, bezpečnosti a ochrany při práci, ekologických, technických a dalších předpisů souvisejících s provozem předmětu výpůjčky. Vypůjčitel je povinen při zařizování záležitostí, k nimž je povinen dle této smlouvy, postupovat s odbornou péčí.
- 3.6. Vypůjčitel je povinen dbát na pořádek v předmětu výpůjčky v rozsahu stanoveném obecně závaznými předpisy nebo vyhláškami a nařízeními místních správních orgánů. V případě aktualizace některého z místních nařízení souvisejících s předmětem výpůjčky (např. Provozní řád) musí být vypůjčitel půjčitelem informován písemně minimálně se 14 denním předstihem, aby tento mohl vznést případné dotazy a své připomínky.
- 3.7. Vypůjčitel má za povinnost předat půjčiteli 1 klíč od vstupních dveří a 1 klíč od místnosti, kde je umístěn rozvaděč elektrické energie a osazen podružný elektroměr na čerpadlo umístěné ve studni a osvětlení objektu bývalé stodoly. V případě výpadku jističe je nezbytné obnovit dodávku elektrické energie do prostor užívaných MČ, dále k zajištění odečtu poměrového elektroměru a v neposlední řadě i k odvrácení či řešení havarijního stavu nebo možného vzniku škody. Pokud si vypůjčitel vymění zámky v prostorách výše citovaných, budou nové klíče protokolárně předány půjčiteli nejpozději do 5 dnů.
- 3.8. Vypůjčitel není oprávněn bez předchozího písemného souhlasu půjčitele předmět výpůjčky přenechávat k užívání jinému subjektu, ani je zatěžovat, zcizovat, zastavovat, půjčovat, zatěžovat věcnými břemeny ani jinými právními vadami.
- 3.9. Vypůjčitel je povinen na požádání umožnit půjčiteli kontrolu předmětu výpůjčky.
- 3.10. Vypůjčitel odpovídá za škodu vzniklou v prostorách převzatých od půjčitele na základě této smlouvy, ledaže tuto škodu nemohl odvrátit ani při vynaložení včasné odborné péče.
- 3.11. V případě ukončení této smlouvy, tj. skončení výpůjčky, je povinen vypůjčitel formou písemného předávacího protokolu vrátit předmět výpůjčky půjčiteli ve stavu přiměřeném

obvyklému opotřebení, a to ve lhůtě 30 dnů od ukončení smlouvy, pokud se smluvní strany nedohodnou jinak.

- 3.12. Vypůjčitel je povinen postupovat způsobem uvedeným v předchozím odstavci i v případě, jakmile předmět výpůjčky již nehodlá z jakýchkoliv důvodů nadále užívat a bezodkladně v tomto smyslu informovat půjčitele.
- 3.13. Vypůjčitel se zavazuje hradit poplatky za služby v souvislosti s užíváním předmětu výpůjčky, což zahrnuje elektrickou energii, vodné a stočné, teplo a odvoz odpadu ve výši ročního paušálu. Roční výše paušálu je stanovena částkou ve výši 2 040 Kč (slovy: dvatisícečtyřicetkorunčeských). K této částce nebude připočítáváno DPH
- 3.14. Úhrada nákladů za služby v souvislosti s užíváním předmětu výpůjčky bude provedena jednou ročně, po vystavení faktury půjčitelem, a to nejpozději do 10. února příslušného roku ve výši 2 040 Kč (slovy: dvatisícečtyřicetkorunčeských) na účet půjčitele č: [REDACTED] variabilní [REDACTED] specifický symbol [REDACTED] vedený [REDACTED] Praha 4. Za okamžik zaplacení účastníci sjednávají den, kdy bude sjednaná částka připsána na účet půjčitele.

#### Čl. IV

##### Práva a povinnosti půjčitele

- 4.1. Půjčitel je oprávněn provádět kontrolu dodržování podmínek této smlouvy vypůjčitelem, v případě vzniklých závad tyto prokazatelným způsobem zdokumentovat a oznámit závady a nedostatky neprodleně vypůjčiteli, stanovit lhůty k odstranění zjištěných závad půjčitelem.
- 4.2. Půjčitel je povinen vypůjčiteli oznámit plánované opravy, úpravy či změny užívání objektu, které znemožní či alespoň zásadním způsobem omezují činnost vypůjčitele na více než 1 den alespoň 5 pracovních dní předem, aby tento mohl provést příslušné organizační změny či opatření vztahující se k jeho činnosti.
- 4.3. Půjčitel je ve věcech smluvních, spojených s výkonem předmětu této smlouvy, zastoupen Radou MČ Praha-Libuš a ve věcech technicko-administrativních odborem správy majetku a investic ÚMČ Praha-Libuš.
- 4.4. V případě ukončení této smlouvy, tj. skončení výpůjčky, je povinen půjčitel formou písemného předávacího protokolu převzít předmět výpůjčky zpět od vypůjčitele ve stavu přiměřeném obvyklému opotřebení, a to ve lhůtě 30 dnů od ukončení smlouvy, pokud se smluvní strany nedohodnou jinak. V protokolu bude zaznamenán stav předmětu výpůjčky, jeho případné závady a odchylky od běžného opotřebení.
- 4.5. Půjčitel je oprávněn požadovat vydání (vyklizení) předmětu výpůjčky vypůjčitelem i před skončením doby výpůjčky, pokud tento bude nemovitosti užívat v rozporu s účelem, ke kterému mají sloužit, nebo je bude užívat v rozporu s touto smlouvou, nebo nebude plnit povinnosti, k jejichž plnění se touto smlouvou zavázal, a to bezodkladně.
- 4.6. Půjčitel je oprávněn průběžně provádět kontrolu užívání předmětu výpůjčky zejména formou řádné, příp. mimořádné inventarizace majetku dle platného inventárního soupisu.

#### Čl. V

##### Závěrečná ustanovení

- 5.1. Pokud není ve smlouvě uvedeno jinak, platí pro vztahy mezi smluvními stranami příslušná ustanovení Občanského zákoníku v platném znění.
- 5.2. Změny a doplňky této smlouvy mohou být provedeny pouze písemnými průběžně číslovanými dodatky podepsanými oběma účastníky.

- 5.3. Smlouva automaticky zaniká, pokud vypůjčitel ztratí způsobilost k provozování činnosti k účelu, k němuž mu byl předmět výpůjčky půjčitelem zapůjčen do bezplatného užívání.
- 5.4. Pro doručování písemností platí příslušná ustanovení Zákona č. 500/2006 Sb. správní řád v platném znění.
- 5.5. Smlouva je vyhotovena ve dvou stejnopisných výtiscích, z nichž půjčitel a vypůjčitel obdrží vždy po jednom výtisku.
- 5.6. Smluvní strany výslovně souhlasí s tím, aby tato smlouva byla uvedena v evidenci smluv vedené MČ Praha-Libuš, která bude veřejně přístupná a bude obsahovat údaje o smluvních stranách, předmětu smlouvy, číselné označení této smlouvy a datum jejího podpisu.
- 5.7. Podmínkou platnosti smlouvy je její schválení Radou městské části Praha-Libuš.
- 5.8. Účastníci prohlašují, že si smlouvu přečetli, že smlouva byla uzavřena svobodně a vážně, určité a srozumitelně, což stvrzují svými podpisy.
- 5.9. Nedílnou součástí této smlouvy o výpůjčce je:
- Příloha č. 1 - situační plánek vypůjčených prostor
  - Příloha č. 2 – Stanovy Českomoravského svazu chovatelů poštovních holubů
- 5.10. Záměr pronájmu nebytových prostor byl zveřejněn na úřední desce v souladu se zákonem č.131/2000 Sb. o hlavním městě Praze v platném znění od 31.10.2017 do 16.11.2017.

V Praze dne .....2017

V Praze dne .....2017

Půjčitel:

Vypůjčitel:

\_\_\_\_\_

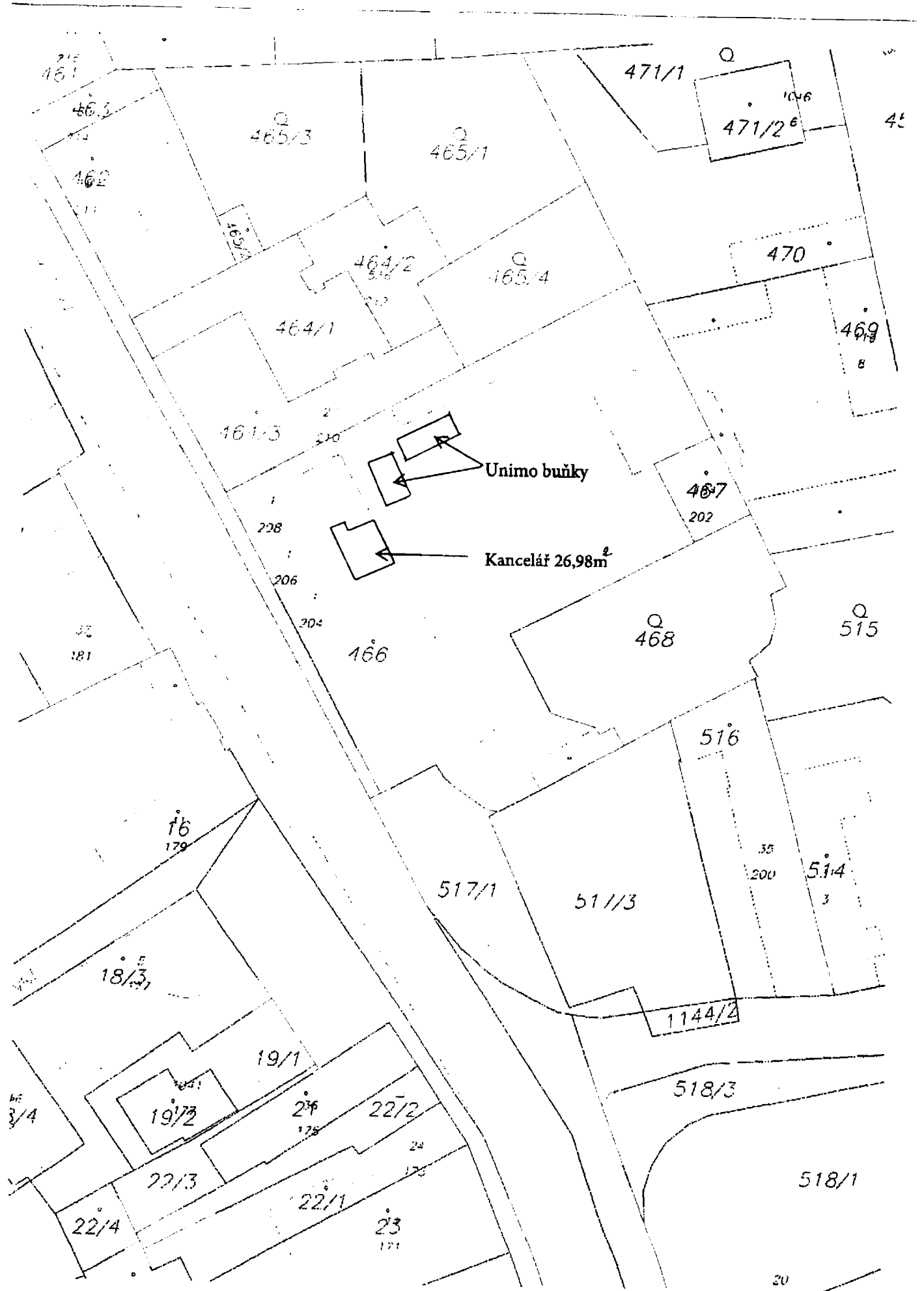
Městská část Praha-Libuš

Mgr. Jiří Koubek, starosta



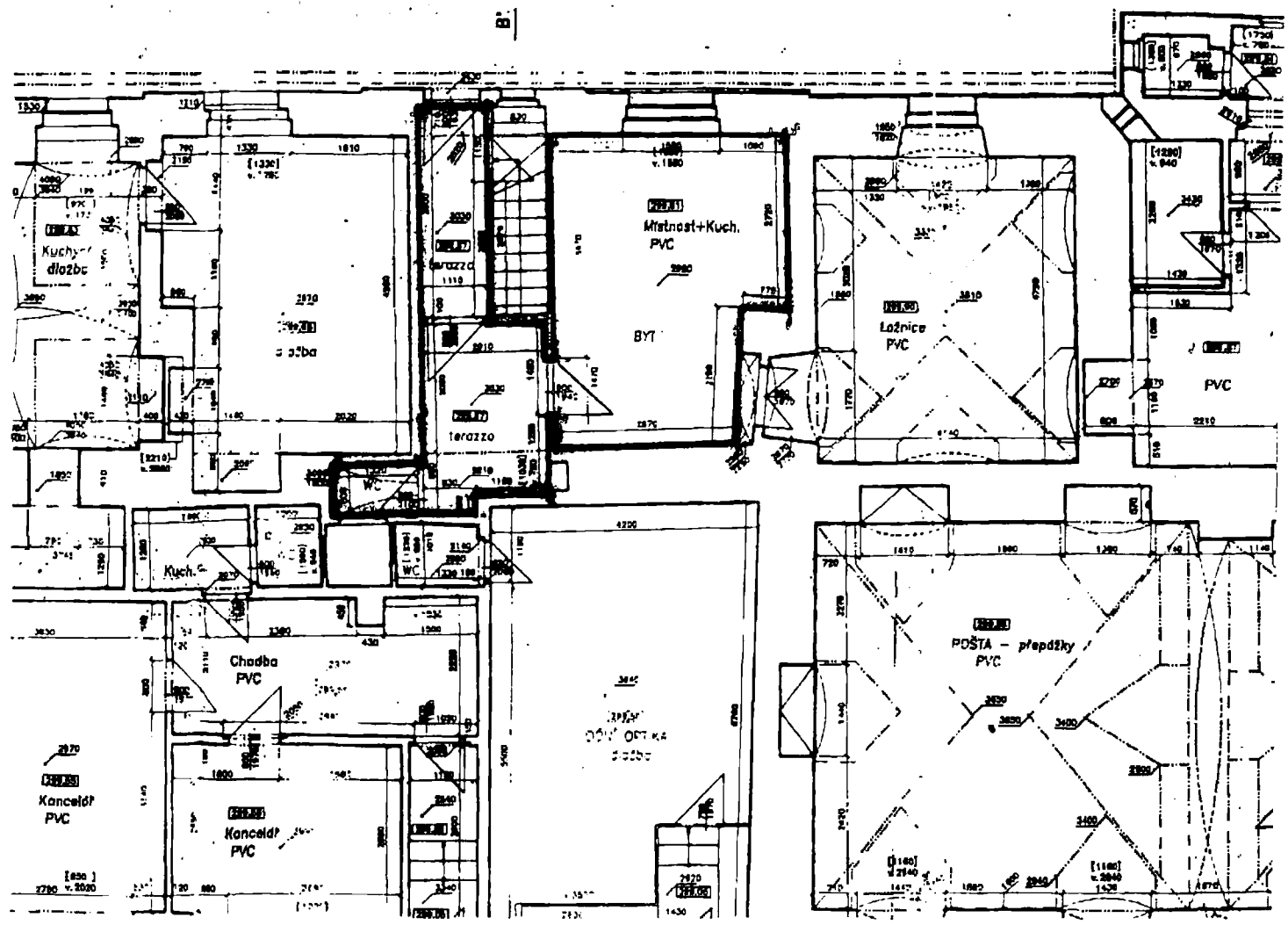
\_\_\_\_\_

Českomoravského svazu chovatelů  
poštovních holubů





Libušská čp. 1, Praha 4 - Libuš  
Kanceláře: 26, 98 m<sup>2</sup>







# Českomoravský svaz chovatelů poštovních holubů

## STANOVY

Českomoravský svaz chovatelů poštovních holubů (dále jen „Svaz“) je nástupnický spolek organizací odbornosti chovatelů poštovních holubů z Českého svazu chovatelů. Spolek sdružuje chovatele poštovních holubů na území České republiky.

### § 1

#### Název a sídlo spolku

1. Název spolku zní: Českomoravský svaz chovatelů poštovních holubů, z.s., pro vlastní označení používá spolek zkratku ČMS CHPH.
2. Sídlem spolku je: Vančurova 54, Brno, PSČ 615 00.

### § 2

#### Účel spolku

1. Hlavním účelem Svazu je chov poštovních holubů, rozvoj sportovní a výstavní činnosti, výchovná činnost, rozvoj a zvelebování majetku spolku.
2. Svaz se aktivně podílí na organizování činnosti chovatelů poštovních holubů a chrání zájmy Svazu v mezinárodních organizacích.
3. Svaz spolupracuje s orgány státní správy České republiky a orgány samospráv.
4. Svaz organizuje celostátní a mezinárodní soutěže a výstavy. Svaz odpovídá za dodržování stanovených podmínek v mezinárodních soutěžích.
5. Svaz vede evidenci o členské základně a pobočných spolcích.
6. Svaz vykonává kontrolní činnost na všech úsecích práce a života Svazu.
7. Svaz dodržuje všechny právní normy, které upravují život a práci ve Svazu.
8. Svaz vydává pro členy a chovatele spolkový informační zpravodaj.

### § 3

#### Organizace spolku

1. Svaz zakládá k uplatňování svého účelu pobočné spolky. Svaz svou činnost uskutečňuje pomocí pobočných spolků, jejich orgánů a prostřednictvím svých členů.
2. Pobočné spolky používají název: Českomoravský svaz chovatelů poštovních holubů – název a sídlo. Sídlem se myslí nejen název obce, ale i pomístní název území, kde jsou chovatelé sdruženi.

3. Organizační strukturu Svaz tvoří tyto pobočné spolky:
  - a) zemské spolky: Český spolek (dále jen „ČS“) a Moravskoslezský spolek (dále jen „MSS“).
  - b) oblastní spolky (dále jen „OS“).
  - c) místní spolky (dále jen „MS“).

## § 4

### Zásady organizace

1. Svaz je budovaný na demokratických zásadách. Všechny orgány od nejnižšího po nejvyšší jsou voleny členy demokratickým způsobem a jsou za svoji činnost zodpovědné. Jsou povinné projednávat a včas řešit iniciativní návrhy, připomínky a stížnosti členů, důsledně dodržovat právní předpisy. Usnesení vyšších orgánů jsou závazná pro nižší orgány, pobočné spolky a pro všechny členy. Členové vyšších orgánů mají právo se zúčastňovat jednání nižších orgánů.
2. Vyšší orgán v zájmu dodržování právního pořádku je oprávněn na základě stížnosti či odvolání nebo v případě nečinnosti orgánu nižšího oprávněn převzít toto řízení způsobem uvedeným v jednacím řádu. Přezkoumávat rozhodnutí nižších orgánů a pobočných spolků, a tato rozhodnutí sám měnit nebo je zrušit a nižším orgánům vracet k novému jednání a rozhodnutí, pokud zjistí, že takováto uvedená rozhodnutí trpí vadami nebo jsou věcně nesprávná. V neprospěch člena, tak může rozhodnout jen do šesti měsíců od právoplatnosti přezkoumávaného rozhodnutí. U Svazové konference je tato lhůta roční.
3. Funkcionářům Svazu a pobočných spolků náleží náhrada jejich nákladů bezprostředně spojených s výkonem funkce.
4. Za plnění úloh spojených s výkonem funkcí se mohou funkcionářům přiznat odměny nebo dary. Tyto musí schválit příslušná konference nebo členská schůze.
5. Orgány a komise Svazu a pobočných spolků se mohou usnášet, jakmile je přítomná více jak polovina jejich členů nebo delegátů. Hlasování může být veřejné nebo tajné. Pro platnost usnesení je potřebná více jako polovina hlasů přítomných členů nebo delegátů, pokud v těchto stanovách není výslovně uvedeno jinak.
6. Pokud Svazová konference rozhoduje o změně stanov, závodního řádu, jednacího řádu a disciplinárního řádu, je potřebná pro platnost usnesení dvoutřetinová většina hlasů delegátů přítomných na konferenci.
7. O jednáních a usneseníh orgánů se do 14 dnů vyhotovuje zápis autorizovaný prezidentem nebo předsedou. Zápis musí být zaslán všem účastníkům jednání a dotčeným osobám.
8. Kumulace funkcí je neslučitelná, pokud jsou tyto ve vzájemném kontrolním vztahu.

9. Ve výborech na všech úrovních Svazu musí být řádně obsazeny funkce předsedy, místopředsedy, tajemníka a pokladníka.

## **§ 5**

### **Vznik členství**

1. Členem Svazu se může stát občan České republiky, nebo osoba bez občanství České republiky trvale žijící na území České republiky, která je chovatelem poštovních holubů, nebo sympatizuje s touto chovatelskou činností a je plně svéprávná. Nesvéprávná osoba se může stát členem Svazu s písemným souhlasem rodičů, nebo zákonného zástupce po dovršení 10 let věku.
2. Člena přijímá a vede o něm evidenci na základě písemné přihlášky MS, zpravidla nejbližší k místu trvalého pobytu žadatele. Překážkou přijetí za člena je např. trvalé, nebo dočasné vyloučení žadatele z řad členů Svazu.
3. Členství vzniká rozhodnutím členské schůze MS o přijetí za člena a zaplacením členského příspěvku. Kdo se uchází o členství ve Svazu, projevuje tím vůli být vázán stanovami od okamžiku, kdy se stane členem.

## **§ 6**

### **Zánik členství**

1. Členství zaniká:
  - a) vystoupením,
  - b) vyloučením v souladu s Disciplinárním řádem Svazu,
  - c) nezaplacením členského příspěvku do 31. 1. běžného roku,
  - d) úmrtím člena.
2. Ukončení členství v MS dle § 6 odst. 1 písm. a) až c) se musí dokumentovat písemně tj. žádostí, rozhodnutím MS, případně jiného orgánu Svazu. Zbavení člena členství vyloučením je mimořádný prostředek.
3. Návrh na vyloučení člena mohou podat všechny pobočné spolky i jednotlivý člen Svazu.
4. V případě zániku členství není nárok na vrácení členského příspěvku, zaplaceného v běžném roce.

## **§ 7**

### **Práva členů**

1. Po dosažení 18 let má člen právo volit a být volen do všech orgánů Svazu.

2. Člen má právo podílet se na životě a práci Svazu.
3. Člen má právo účastnit se členských schůzí s právem hlasovacím.
4. Člen má právo obhajovat svoje práva všemi prostředky, které umožňují tyto stanovy nebo jiné platné právní normy, které upravují práci a život Svazu.
5. Člen má právo užívat společný majetek Svazu.

## **§ 8**

### **Povinnosti členů**

1. Člen je povinen dodržovat všechny platné právní normy, vnitřní předpisy a usnesení Svazu, kterými se řídí členství ve Svazu.
2. Člen je povinen chránit majetek Svazu a majetek pobočných spolků, kterých je členem.
3. Člen je povinen platit členské příspěvky.
4. Pokud byl zvolen do funkce v některém orgánu Svazu, je člen povinen zodpovědně a kvalifikovaně tuto funkci vykonávat.

## **§ 9**

### **Orgány Svazu a pobočných spolků**

1. Orgány Svazu jsou Svazová konference, Presidium a Ústřední revizní komise.
2. Orgány zemských spolků jsou Zemská konference, Řídící výbor a Revizní komise zemského spolku.
3. Orgány oblastních spolků jsou Oblastní konference, Výbor oblastního spolku a Revizní komise oblastního spolku.
4. Orgány místních spolků jsou Členská schůze, Výbor místního spolku a Revizní komise místního spolku.

## **§ 10**

### **Svazová konference**

1. Svazová konference je nejvyšším orgánem Svazu. Konferenci svolává Presidium nejméně jednou ročně, s označením místa a data konání.
2. Svazovou konferenci tvoří delegáti, jimiž jsou výhradně předsedové OS nebo jejich pověření zástupci, členové Presidia a členové Ústřední revizní komise.
3. Hlasovací právo na Svazové konferenci mají jen předsedové OS nebo jejich pověření zástupci. Členové Presidia a Ústřední revizní komise mají hlasovací právo, pokud jsou současně předsedy OS nebo jejich pověření zástupci.

4. Do působnosti Svazové konference delegátů patří zejména:
  - a) schválení programu, návrhové a volební komise,
  - b) rozhodování o změně stanov Svazu,
  - c) volení a odvolávání presidenta Svazu a předsedy Ústřední revizní komise z členů navržených zemskými spolky,
  - d) projednávání a schvalování zpráv a návrhů Presidia, Ústřední revizní komise a delegátů,
  - e) schvalování členství Svazu v mezinárodních organizacích,
  - f) schvalování zásad hospodaření Svazu,
  - g) schvalování na návrh Ústřední revizní komise výsledků hospodaření za volební období,
  - h) schvalování ročního rozpočtu Svazu,
  - i) schvalování znaku Svazu,
  - j) schvalování jednacího řádu, závodního řádu, disciplinárního řádu, výstavního řádu a dalších vnitřních předpisů Svazu,
  - k) schvalování výše členského příspěvku,
  - l) schvalování propozic výkonnostních soutěží v ČR a propozic celostátních soutěží,
  - m) rozhodování v odvolacím řízení o odvolání proti rozhodnutí Presidia.
5. Mimořádnou Svazovou konferenci svolává Presidium z vlastního podnětu, nebo pokud o to požádá alespoň jedna třetina z celkového počtu OS. Mimořádná konference musí být svolána do dvou měsíců od podání podnětu.

## **§ 11**

### **Presidium**

1. Presidium je kolektivním statutárním orgánem. Presidium tvoří president a 10 členů presidia. Funkční období presidenta a členů Presidia je tříleté.
2. Svaz zastupuje navenek president nebo vicepresident.
3. Presidiu náleží veškerá působnost, kterou zákon nebo stanovy nesvěřují jinému orgánu.
4. Presidium provádí rozdělení funkcí po Svazové konferenci, nejpozději do 14 dnů po jejím konání. Ze svého středu volí vicepresidenta Svazu a pokladníka. President nemůže souběžně vykonávat funkci předsedy OS nebo předsedy zemského spolku.
5. Presidium se schází nejméně třikrát ročně. Zasedání Presidia svolává president, nebo jím pověřený člen presidia.

6. Presidium se stará o všechny záležitosti Svazu, zabezpečuje realizaci usnesení Svazové konference. Presidium zejména:
- a) jmenuje tajemníka Svazu,
  - b) spravuje majetek Svazu,
  - c) na základě rozpočtu schváleného svazovou konferencí, disponuje finančními prostředky Svazu; mimořádné čerpání prostředků Svazu může Presidium schválit do výše 5 % ročního rozpočtu Svazu,
  - d) zabezpečuje mezinárodní vztahy Svazu,
  - e) organizačně a finančně zajišťuje účast Svazu na mezinárodních setkáních, soutěžích a výstavách,
  - f) schvaluje pracovníky Svazu,
  - g) uděluje svazová vyznamenání,
  - h) schvaluje místo, termín a rozpočet celostátní výstavy,
  - i) připravuje podklady na jednání Svazové konference,
  - j) vyhodnocuje celostátní mistrovství České republiky a uděluje ocenění,
  - k) působí jako disciplinární orgán,
  - l) schvaluje vytvoření nového OS a jeho název,
  - m) ustavuje pracovní komise Presidia, a to výcvikovou komisi, posuzovatelskou komisi, popřípadě další komise.
7. V neodkladných případech může za Presidium projednat záležitosti prezident a viceprezident. Jejich rozhodnutí musí být dodatečně schválena na nejbližším zasedání Presidia. V případě neschválení, nese za toto rozhodnutí plnou odpovědnost pouze prezident či viceprezident.

## § 12

### Ústřední revizní komise

1. Ústřední revizní komise je kontrolním orgánem. Ústřední revizní komisi tvoří předseda a čtyři členové komise. Funkční období předsedy a členů komise je tříleté.
2. Předsedou nebo členem Ústřední revizní komise nemůže být prezident ani člen Presidia.
3. Ústřední revizní komise se za svoji činnost se zodpovídá výhradně Svazové konferenci.
4. Ústřední revizní komise dohlíží a kontroluje dodržování všech právních předpisů, organizačních norem, usnesení a nařízení Svazové konference delegátu a všech orgánů Svazu a kontroluje hospodaření Svazu.

5. Ústřední revizní komise o své činnosti a zjištěních podává zprávu s návrhem na opatření Svazové konferenci.
6. V případě zjištění porušení právních a organizačních předpisů, platných nařízení nebo usnesení Svazu navrhuje Ústřední revizní komise zahájení řízení a přijetí sankcí tomu orgánu Svazu, kterému řešení daného případu přináleží.
7. V případě, že některý orgán Svazu přijal usnesení, nařízení nebo rozhodnutí v rozporu předpisy Svazu, má Ústřední revizní komise právo podat podnět vyššímu orgánu k přezkoumání tohoto rozhodnutí.
8. Předseda nebo člen Ústřední revizní komise se zúčastňuje a je zván na zasedání Presidia.
9. Předseda Ústřední revizní komise podle potřeby svolává a řídí jednání Ústřední revizní komise, minimálně jedenkrát ročně.

### **§ 13**

#### **Zemský spolek**

1. Zemský spolek řídí sportovní činnost ve své zemské působnosti.
2. Zemský spolek zabezpečuje plnění usnesení Svazové konference.
3. Zemský spolek koordinuje činnost OS v rámci zemské působnosti.

### **§ 14**

#### **Zemská konference**

1. Zemská konference je nejvyšším orgánem zemského spolku. Konferenci svolává Řídící výbor nejméně dvakrát ročně.
2. Zemskou konferenci tvoří delegáti, jimiž jsou výhradně předsedové OS nebo jejich pověření zástupci, členové Řídícího výboru a členové Revizní komise zemského spolku.
3. Hlasovací právo na Zemské konferenci mají jen předsedové OS nebo jejich pověření zástupci. Členové Řídícího výboru a Revizní komise zemského spolku mají hlasovací právo, pokud jsou současně předsedy OS nebo jejich pověření zástupci.
4. Zemská konference volí a odvolává předsedu zemského spolku, členy Řídícího výboru a předsedu a členy Revizní komise zemského spolku.
5. Zemská konference volí a odvolává pět členů Řídícího výboru do Presidia a jednoho náhradníka. Zemská konference volí a odvolává dva členy Ústřední revizní komise a jednoho náhradníka.
6. Zemská konference schvaluje rozpočet zemského spolku na běžný rok.
7. Zemská konference schvaluje hospodaření za uplynulé období, včetně poskytnutí odměn a darů.

8. Zemská konference jedná a usnáší se o návrzích Řídícího výboru a OS.
9. Mimořádnou Zemskou konferenci svolává Řídící výbor z vlastního podnětu, nebo pokud o to požádá alespoň jedna třetina z celkového počtu OS zemského spolku. Mimořádná konference musí být svolána do dvou měsíců od podání podnětu.

## **§ 15**

### **Řídící výbor**

1. Řídící výbor je kolektivním statutárním orgánem zemského spolku. Řídící výbor tvoří předseda a šest členů Řídícího výboru. Funkční období předsedy a členů Řídícího výboru je tříleté.
2. Zemský spolek zastupuje navenek předseda.
3. Řídící výbor provádí rozdělení funkcí po Zemské konferenci, nejpozději do 14 dnů po jejím konání. Ze svého středu volí místopředsedu, tajemníka a pokladníka.
4. Řídící výbor zabezpečuje realizaci usnesení Svazové konference, Zemské konference a úkolů plynoucích ze zasedání Presidia. Řídící výbor zejména:
  - a) připravuje rozpočet zemského spolku a zabezpečuje jeho plnění,
  - b) připravuje a navrhuje změny svazových dokumentů,
  - c) sestavuje a vyhláší propozice zemských soutěží,
  - d) navrhuje a schvaluje závodní plán zemských závodů,
  - e) připravuje a vydává propozice zemských výstav,
  - f) řídí sportovní a závodní činnost v rámci zemského spolku, organizuje společné závody, zajišťuje zpracování výsledků a provádí jejich vyhodnocení,
  - g) rozhoduje o začlenění nezařazených MS a členech spolku,
  - h) podává zprávu o své činnosti Zemské konferenci,
  - i) ustavuje pracovní komise Řídícího výboru, a to výcvikovou komisi, posuzovatelskou komisi, popřípadě další komise.

## **§ 16**

### **Revizní komise zemského spolku**

1. Revizní komise zemského spolku je kontrolním orgánem. Revizní komisi zemského spolku tvoří předseda a tři členové komise. Funkční období předsedy a členů komise je tříleté.
2. Předsedou nebo členem Revizní komise zemského spolku nemůže být předseda ani člen Řídícího výboru.



3. Revizní komise zemského spolku se za svoji činnost se zodpovídá výhradně Zemské konferenci.
4. Revizní komise zemského spolku dohlíží a kontroluje činnost Řídícího výboru a plnění usnesení Zemské konference a nadřízených orgánů Svazu.
5. Revizní komise zemského spolku kontroluje hospodaření zemského spolku a nejméně jedenkrát ročně provádí revizi hospodaření spolku.
6. Revizní komise zemského spolku o své činnosti a zjištěních podává zprávu s návrhem na opatření Zemské konferenci.
7. Předseda Revizní komise zemského spolku se zúčastňuje a je zván na zasedání Řídícího výboru.

## **§ 17**

### **Oblastní spolek**

1. Oblastní spolek řídí práci MS a zabezpečuje plnění úkolů, které pro OS vyplývají ze svazových dokumentů, usnesení vyšších orgánů a vlastních usnesení.
2. Podmínkou vytvoření OS je sdružení nejméně 70 členů a schválení Presidiem.
3. Při vzniku nového OS musí dojít k vypořádání majetkových vztahů s původními OS.

## **§ 18**

### **Oblastní konference**

1. Oblastní konference je nejvyšším orgánem oblastního spolku. Konferenci svolává Výbor OS nejméně dvakrát ročně.
2. Oblastní konferenci tvoří delegáti MS, členové Výboru OS a členové Revizní komise OS.
3. Hlasovací právo na Oblastní konferenci mají jen delegáti MS. Členové Výboru OS a členové Revizní komise OS mají hlasovací právo, pokud jsou současně delegáty MS.
4. Oblastní konference volí a odvolává předsedu OS, členy Výboru OS a předsedu a členy Revizní komise OS.
5. Oblastní konference schvaluje rozpočet OS a výši příspěvků na činnost OS.
6. Oblastní konference projednává a schvaluje zprávy Výboru OS, Revizní komise OS a určuje další činnost OS.
7. Oblastní konference schvaluje návrhy závodních plánů.
8. Mimořádnou Oblastní konferenci svolává Výbor OS z vlastního podnětu, nebo pokud o to požádá alespoň jedna třetina členů OS. Mimořádná konference musí být svolána do dvou měsíců od podání podnětu.

## § 19

### Výbor oblastního spolku

1. Výbor OS je kolektivním statutárním orgánem oblastního spolku. Výbor OS tvoří předseda a minimálně čtyři členové Výboru OS. Funkční období předsedy a členů Výboru OS je tříleté.
2. Oblastní spolek zastupuje navenek předseda.
3. Výbor OS provádí rozdělení funkcí po Oblastní konferenci, nejpozději do 14 dnů po jejím konání. Ze svého středu volí místopředsedu, tajemníka a pokladníka.
4. Výbor OS se schází podle potřeby, minimálně čtyřikrát ročně. Výbor OS řídí činnost OS na základě usnesení Oblastní konference a vyšších orgánů Svazu. Výbor OS zejména:
  - a) v plném rozsahu zodpovídá za organizaci závodů poštovních holubů, jejich dokumentaci a vyhodnocení,
  - b) odpovídá za dodržení minimálního počtu členů v MS dle ustanovení § 21; Výbor OS má povinnost rozhodnout o zániku MS v případě nedodržení tohoto ustanovení,
  - c) navrhuje výši příspěvků pro činnost OS,
  - d) odpovídá za majetek OS,
  - e) podle potřeby zřizuje pracovní komise k plnění stanovených úkolů.

## § 20

### Revizní komise oblastního spolku

1. Revizní komise OS je kontrolním orgánem. Revizní komisi OS tvoří předseda a dva členové komise. Funkční období předsedy a členů komise je tříleté.
2. Předsedou nebo členem Revizní komise OS nemůže být předseda ani člen Výboru OS.
3. Revizní komise OS se za svoji činnost se zodpovídá výhradně Oblastní konferenci.
4. Revizní komise OS dohlíží a kontroluje činnost Výboru OS a plnění usnesení Oblastní konference a nadřazených orgánů Svazu.
5. Revizní komise OS kontroluje hospodaření OS a příslušných MS.
6. Revizní komise OS o své činnosti a zjištěních podává zprávu s návrhem na opatření Oblastní konferenci.
7. Předseda Revizní komise OS se zúčastňuje a je zván na zasedání Výboru OS.

## § 21

### Místní spolek

1. Místní spolek je základní organizační jednotka Svazu. MS svoji činnost vykonává ve smyslu stanov a ostatních nařízení a usnesení vyšších orgánů Svazu.
2. Místní spolek sdružuje a organizuje členy, chovatele poštovních holubů.
3. Změna členství chovatele se může uskutečnit po vyrovnání závazků a schválení členskou schůzí přijímajícího MS. Nejpozději vždy do 31. 12. pro nadcházející rok. Změna členství chovatele v průběhu závodní sezóny se může uskutečnit pouze v případech výrazné změny souřadnic holubníku přesahující hranice OS.
4. Místní spolek může být založen při nejmenším počtu 10 členů. Založení MS musí být schválené OS, do jehož působnosti patří.
5. Místní spolek může přestoupit z jednoho OS do druhého OS po vyrovnání závazků vůči původnímu OS, jinak přebírá závazky to OS, do kterého vstupuje. Nejpozději však do 31. 12. pro následující rok. Znovu může MS přestoupit z jednoho OS do druhého OS po uplynutí třech let.
6. Místní spolek zaniká při nižším počtu jako osmi členů, a to rozhodnutím členské schůze MS nebo rozhodnutím Výboru OS.

## § 22

### Členská schůze

1. Členská schůze je nejvyšším orgánem MS. Členskou schůzi svolává Výbor MS nejméně dvakrát ročně.
2. Členská schůze volí a odvolává předsedu MS, členy Výboru MS a předsedu a členy Revizní komise MS.
3. Členská schůze volí delegáty na Oblastní konferenci.
4. Členská schůze schvaluje zásadní opatření a kroky týkající se MS.
5. Členská schůze schvaluje rozpočet a hospodaření MS a výši příspěvků na činnost MS.
6. Členská schůze projednává a schvaluje zprávy Výboru MS, Revizní komise MS a určuje další činnost MS.
7. Mimořádnou členskou schůzi svolává Výbor MS z vlastního podnětu, nebo pokud o to požádá alespoň jedna třetina členů MS. Mimořádná členská schůze musí být svolána do dvou měsíců od podání podnětu.

## § 23

### Výbor místního spolku

1. Výbor MS je kolektivním statutárním orgánem místního spolku. Výbor MS tvoří předseda a minimálně čtyři členové Výboru MS. Funkční období předsedy a členů Výboru MS je tříleté.
2. Místní spolek zastupuje navenek předseda.
3. Výbor MS provádí rozdělení funkcí po členské schůzi, nejpozději do 14 dnů po jejím konání. Ze svého středu volí místopředsedu, tajemníka a pokladníka.

## § 24

### Revizní komise místního spolku

1. Revizní komise MS je kontrolním orgánem. Revizní komisi MS tvoří předseda a dva členové komise. Funkční období předsedy a členů komise je tříleté.
2. Předsedou nebo členem Revizní komise MS nemůže být předseda ani člen Výboru MS.
3. Revizní komise MS se za svoji činnost se zodpovídá výhradně členské schůzi.
4. Revizní komise MS dohlíží a kontroluje činnost Výboru MS a plnění usnesení členské schůze a nadřízených orgánů Svazu.
5. Revizní komise MS kontroluje hospodaření MS.
6. Revizní komise MS o své činnosti a zjištěních podává zprávu s návrhem na opatření členské schůzi.
7. Předseda Revizní komise MS se zúčastňuje a je zván na zasedání Výboru MS.

## § 25

### Hospodaření spolku

1. Svaz a pobočné spolky hospodaří na základě schváleného rozpočtu. Za porušení rozpočtu nesou výlučně zodpovědnost členové nebo členové orgánů, kteří za danou oblast odpovídají.
2. Členové, kteří svým zaviněným jednáním způsobili majetkovou nebo finanční újmu, jsou povinni ji v plné výši nahradit.
3. Nakládání s majetkem a finančními prostředky spadá plně do pravomoci té organizační jednotky Svazu, která tento majetek vlastní. V těchto případech rozhoduje příslušná členská schůze nebo konference. Majetkové změny jsou schváleny, pokud pro ně hlasovali dvě třetiny všech členů organizační jednotky.
4. Vyšší organizační jednotka neručí za dluhy a závazky nižší organizační jednotky.

5. Nadřízené organizační jednotky Svazu nemohou zasahovat do majetkových záležitostí nižších organizační jednotky Svazu.
6. Finanční zdroje Svaz získává z:
  - a) členských a účelových příspěvků,
  - b) výnosů výstav, sportovních a společenských akcí,
  - c) výnosů podnikatelských aktivit a vydavatelsko-nakladatelské činnosti,
  - d) dotací, subvencí, darů a půjček.

## **§ 26**

### **Výchovná a disciplinární opatření**

1. Při porušení stanov, jednacího řádu, závodního řádu, nebo dalších závazných předpisů Svazu mohou orgány Svazu členovi nebo funkcionáři uložit disciplinární opatření ve smyslu účinného disciplinárního řádu.
2. Na odvolání člena výboru či revizní komise na kterékoliv úrovni Svazu, je potřebný souhlas nadpoloviční většiny členů toho orgánu, který ho zvolil.
3. Tajemník Svazu zabezpečuje vedení centrálního registru trestů. Povinnost všech organizačních jednotek spolku je oznamovat všechna výchovná a disciplinární opatření. Zásady registru trestů jsou rozpracovány v disciplinárním řádu.

## **§ 27**

### **Zrušení spolku**

1. O dobrovolném zrušení Svazu rozhoduje Svazová konference dvoutřetinovou většinou hlasů všech delegátů.
2. S majetkem Svazu se naloží tak, jak rozhodne Svazová konference, nejdříve však musí být vypořádané závazky a likvidátor podle usnesení Svazové konference naloží s likvidačním zůstatkem.
3. O dobrovolném zrušení pobočného spolku rozhoduje konference nebo členská schůze dvoutřetinovou většinou všech hlasů.
4. S majetkem pobočného spolku se naloží po vypřádání závazků tak, jak rozhodne konference nebo členská schůze.
5. Pokud o majetku pobočného spolku nebylo před jeho zánikem právoplatně rozhodnuto, přechází majetek na vyšší organizační jednotku.

## § 28

### Přechodná a závěrečná ustanovení

1. Vrcholné orgány Svazu mohou vydávat prováděcí předpisy na zabezpečení plnění úloh vyplývajících z těchto stanov.
2. K výkladu stanov a dalších svazových dokumentů uvedených v ustanovení § 10 odst. 4. písm. j), je oprávněno Presidium.
3. Stanovy byly schváleny Svazovou konferencí dne 15. 4. 2015. Znění těchto stanov je účinné od ...15. 4. 2015

Ing. Jaroslav Novotný  
president ČMS ČHPH