



stavebník:  
**MČ Praha - Libuš**



Ateliér

## Centrum Staré Libuše

architektonická soutěž

říjen 2023

**k světu.**

## **Ateliér k světu.**

Autorský tým:

Ing. arch. Jakub Mareš  
Ing. arch. Matěj Smola  
Ing. arch. Richard Zeman  
Bc. Sára Trojovská



# Anotace

Zadáním projektu je návrh veřejných prostranství v centru Staré Libuše. Urbánní struktura dřívější vesnice se během 20. století významně proměnila a stala se obětí územního rozvoje Prahy. Vytvoření ústředního návěsího prostoru pomůže upevnit obci její vesnický charakter a vymezit se vůči stále rostoucímu nátlaku rozpínající se okolní městské zástavby.

Veřejné prostranství v centru Libuše se skládá ze dvou dílčích prostorů- návsi a hlouběji umístěného dvora. Z hlediska charakteru se jedná o dva odlišné prostory. Návěs je zatížena intenzivní dopravou a stojí na křižovatce významných směrů pohybu. Naopak prostor dvora je pak místem klidnějším a intimnějším.

Návrh pracuje se systémem zónovaných funkcí podle vhodných podmínek a přirozeného charakteru částí území. Všechny provozy úřadu jsou sjednoceny v jedné budově č. p. 1. V budově č. p. 35 je nově umístěna provozovna pošty a optiku a také menší bistro či kavárna.

Návrh vytváří dvě shromažďovací plochy- rušnou setkávací „návěs“ sloužící pro pořádání slavností a přirozené setkávání obyvatel a jejich snadnou orientaci v území a klidnou plochu „dvora“, kde je vymezen prostor pro pořádání poklidnějších událostí jako jsou koncerty či promítání. Obě plochy jsou propojeny komunikační osou doplněnou sousedícím pobytovým parkovým prostorem.



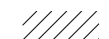



Návrh pracuje s krátkodobou až dlouhodobou vizí proměny území a nabízí postupnou proměnu území. Díky tomu může celé území dobře fungovat v jakékoliv fázi realizace a nabídnout obyvatelům příjemné a reprezentativní veřejné prostranství.

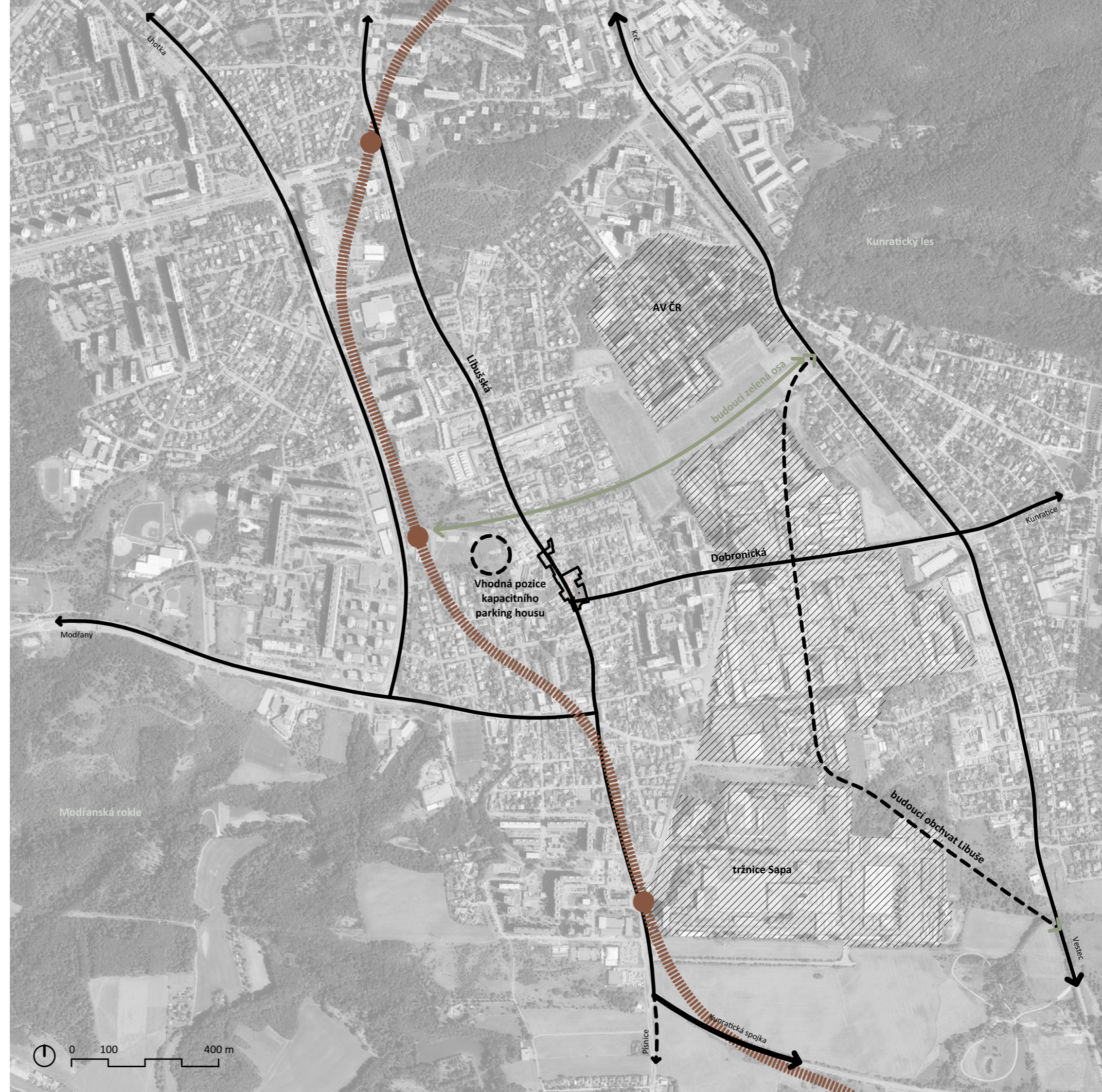
# Širší vztahy

Stará Libuš se nachází v jihovýchodní části hlavního města Prahy. Ze severu je obklopena sídlištní zástavbou Nových Dvůrů a Krče, z východní části pak Paběnickými areály, které vytváří územní bariéru mezi Libuší a Kunraticemi

Územím prochází dopravně významná místní komunikace, která zajišťuje spojení mezi Krčí a Písnicí. V budoucnu bude celá lokalita z hlediska fungování významně ovlivněna plánovanou výstavbou východního obchvatu Staré Libuše a především výstavbou metra linky D, jejíž dostavba je plánována v horizontu pěti let. To skýtá obrovskou příležitost pro vybudování kapacitního parkovacího domu, který by pokryl lokální potřebu parkovacích stání.

## LEGENDA

-  nově budovaná linka metra D
-  stanice metra D
-  velké urbanistické areály
-  místní komunikace I. třídy
-  komunikačně významné osy
-  nová budoucí zelená osa



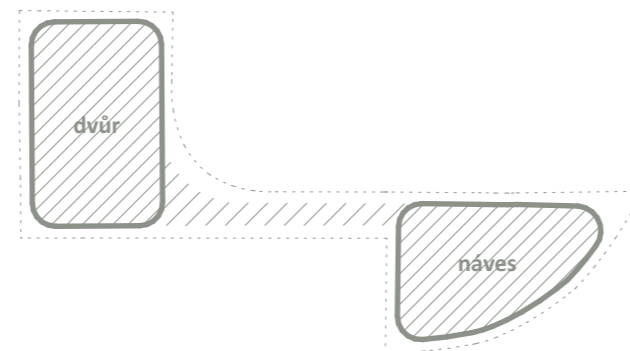
# Zásady návrhu

Návrh pracuje se systémem zónovaných funkcí podle vhodných podmínek a přirozeného charakteru částí území. Všechny provozy úřadu jsou sjednoceny v jedné budově č. p. 1. V budově č. p. 35 je nově umístěna provozovna pošty a optiku a také menší bistro či kavárna.

Návrh vytváří dvě shromažďovací plochy - rušnou setkávací „náves“ sloužící pro pořádání slavností a přirozené setkávání obyvatel a jejich snadnou orientaci v území a klidnou plochu „dvora“, kde je vymezen prostor pro pořádání poklidnějších událostí jako jsou koncerty či promítání. Obě plochy jsou propojeny komunikační osou doplněnou sousedícím obytným parkovým prostorem.

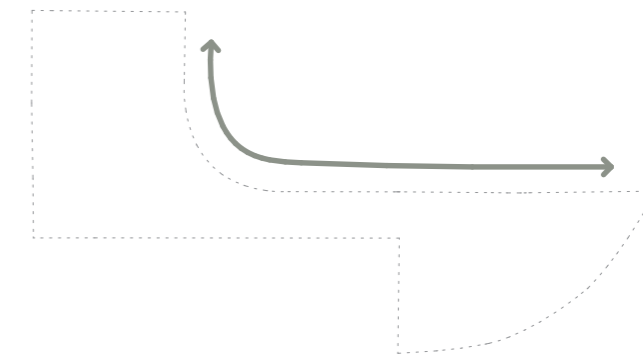
Návrh pracuje s krátkodobou až dlouhodobou vizí proměny území a nabízí postupnou proměnu území. Díky tomu může celé území dobře fungovat v jakékoliv fázi realizace a nabídnout obyvatelům příjemné a reprezentativní veřejné prostranství.

## vymezení zpevněných ploch



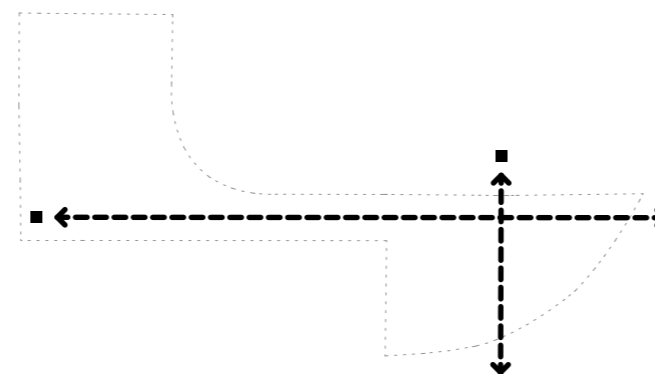
Centrální prostranství Libuše se skládá ze dvou hlavních prostor - dvora a návsi. Ty jsou mezi sebou propojeny dílčím užším komunikačním prostorem.

## vymezení zelené linie



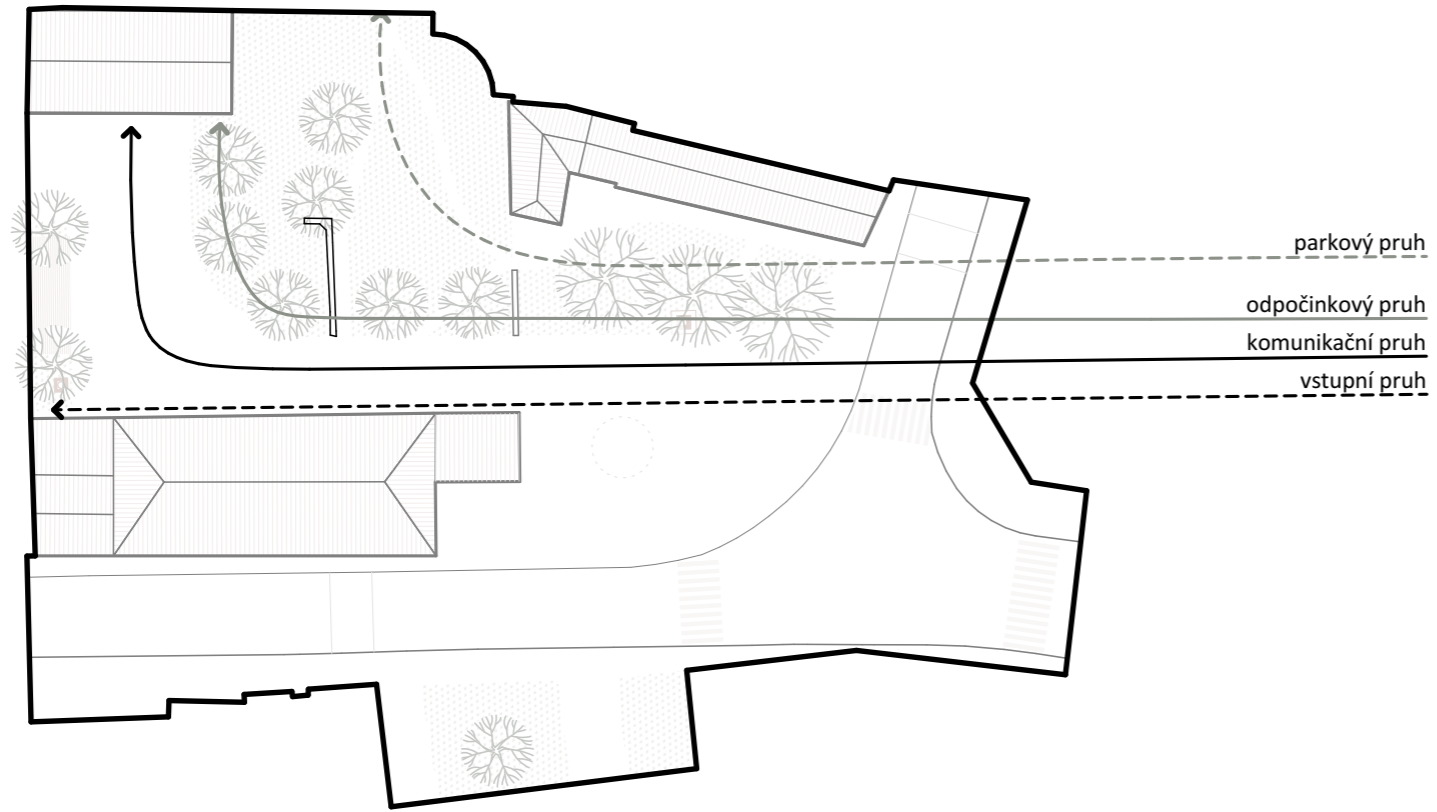
Vizuálního propojení dvou prostor je pak docíleno pomocí zelené plochy, která zajišťuje, že se jeden prostor vlévá do druhého a naopak.

## vymezení pohledových os

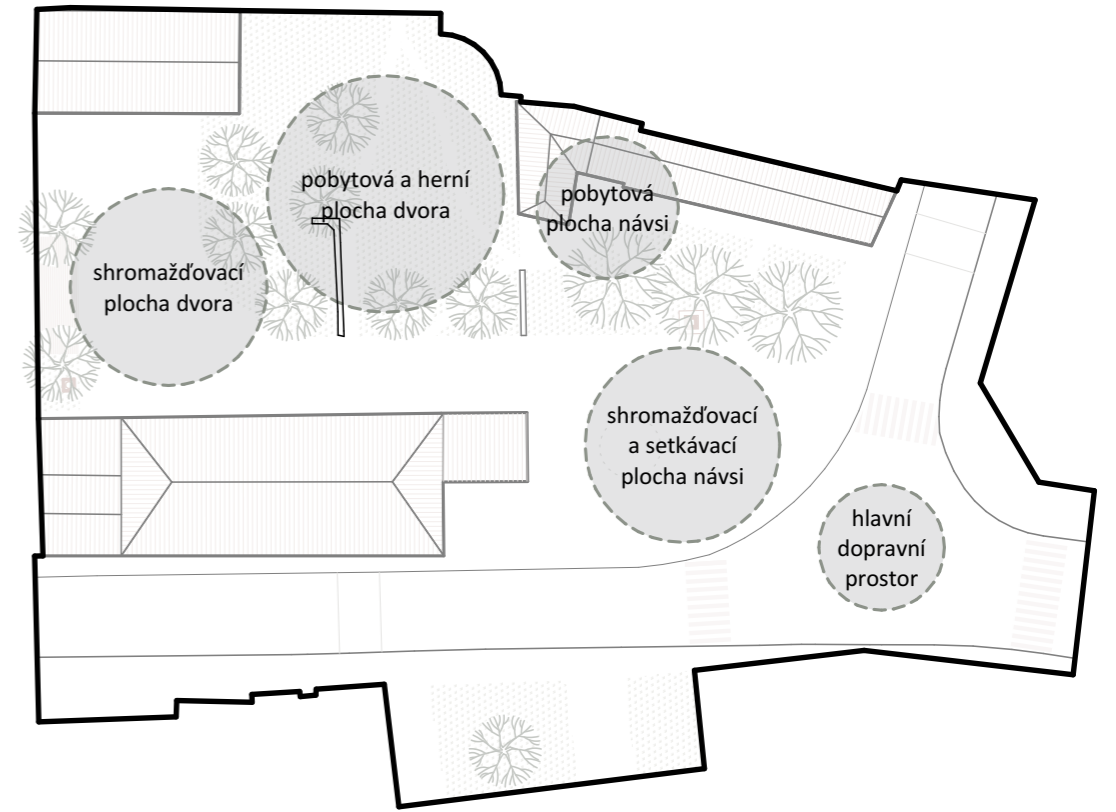


V návaznosti na současné toky pohybu jsou vymezeny 2 kompoziční osy, které se střetávají v centru návsi, čímž podporují myšlenku návsi jako rozcestí. Každá z těchto os je pak zakončena dominantou v podobě pomníku či zvoničky.

**funkční pruhy**



**členění ploch**



# Návrh řešeného území

Ulice Libušká je historickou urbanizační osou Staré Libuše. Současná podoba ulice je výrazně ovlivněna intenzivní motorovou dopravou a množstvím požadavků kladených na poměrně úzký profil ulice. Její okolí tak trpí typickými problémy obdobných veřejných prostranství- úzké pěší koridory, absence zeleně, množství vizuálního smogu a svislého dopravního značení. Projekt se snaží ukázat nejen možné krátkodobé úpravy, které by pozvedly estetickou kvalitu ulice Libušká, ale také dlouhodobou ideální vizi její podoby po zprovoznění východního obchvatu Staré Libuše.

Veřejné prostranství v centru Staré Libuše se skládá ze dvou dílčích prostorů- návsi a hlouběji umístěného dvora. Z hlediska charakteru se jedná o dva odlišné prostory. Návěs je zatížena intenzivní dopravou a stojí na křižovatce významných směrů pohybu. Naopak prostor dvora je pak místem klidnějším a intimnějším. Návrh vytváří novou funkční náplň území a současně vytváří nové provozní a kompoziční vazby, aby prostor mohl sloužit všem typům společenských událostí během celého roku.

V současné době je v prostoru návsi vymezeno přibližně dvanáct parkovacích stání, která znemožňují lepší využití této plochy. Navrhujeme nové řešení dopravy v klidu při zachování či dokonce navýšení počtu parkovacích stání, kdy pracujeme se třemi typy parkingu- veřejně nepřístupné parkování ve dvoře pro zaměstnance městského úřadu, dvě stání v ploše návsi pro krátkodobé parkování a dalších pět míst v docházkové vzdálenosti. Další stání v řešeném území není možné realizovat při splnění platných legislativních požadavků, proto doporučujeme řešit otázku kapacitního parkování v územní rezervě severozápadně od řešeného území.



0 100 400

situace | 1:750



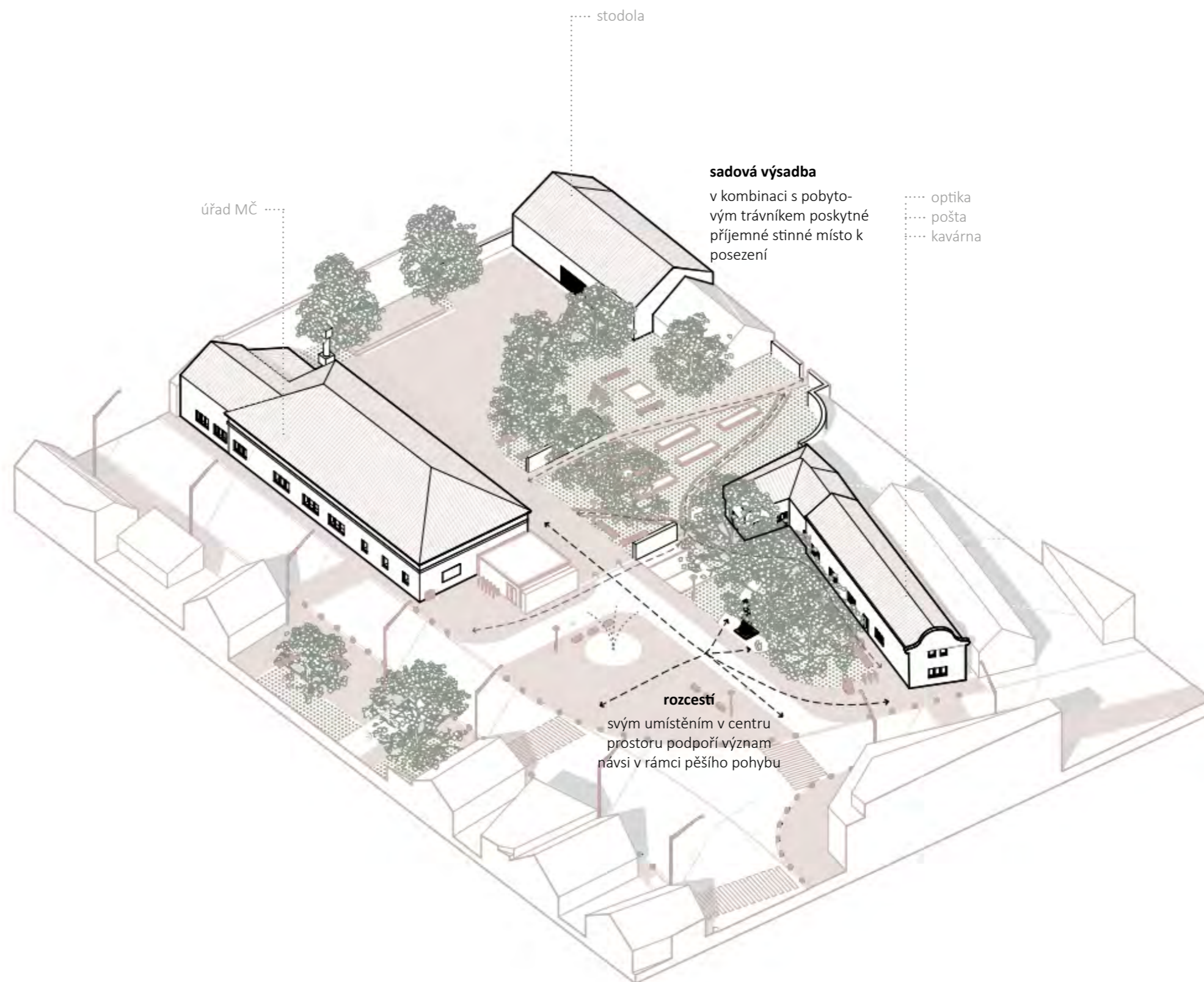


# Návrh centrální části

V návaznosti na současné toky pěšího pohybu vymezujeme dvě kompoziční osy, které se kříží ve středu návěsního prostoru. Směr podélné kompoziční osy je podpořen umístěním vstupu do dvora, který se obrací do středu návsi. Pro zdůraznění orientace tohoto vstupu je navržena drobná přístavba k budově č.p. 1, která zároveň slouží jako podatelna a informační point pro občany. Tato přístavba by částečně využívala materiálu z námi bouraných přístavků nebo již stávající kamenné zdi, která bude zakomponována do jejích obvodních stěn. Tato historická stopa by pak byla zdůrazněna zobrazením její původní struktury v reliéfu stěny (vizte dům Na Kozině).

Pro změkčení rozhraní mezi prostorem dvora a návsi je navržena propojující zelená plocha. V prostoru návsi je tato plocha vymezena existencí 3 vzrostlých lip, které tvoří optickou bariéru mezi předprostorem budovy č.p. 35 a rušnou ulicí a vytváří tak příjemný pobytový prostor. V návaznosti na směr pěšího pohybu jsou v travnaté ploše vymezeny pěší koridory, které budou tvořeny žulovými kostkami se zatravněnou spárou. V prostoru dvora pak bude mít zelená plocha více charakter parku či zahrady s pobytovými a herními prvky a v budoucnu bude doplněna o komunitní zahradu.

Z hlediska lepšího prostorového fungování jak uvnitř, tak i v rámci veřejného prostranství navrhujeme umístění pošty, prodejny optiky a kavárny do objektu č.p. 35 a přesun prostor úřadu do budovy č.p. 1. Dvůr pak bude sloužit zejména ke komunitním účelům, jakožto ke konání různých koncertů, venkovních výstav, letního kina, apod. Tuto funkci by mělo podpořit i využití stávajícího objektu stodoly, která bude sloužit jako zázemí pro tyto akce.



**stodola**  
multifunkční prostor  
(zázemí pro akce, výstavní prostory,...)

**č.p. 35**  
kavárna, pošta, prodejna optiky

**hřiště**

**komunitní zahrada**

**vyvýšená dřevěná platforma**  
pro konání koncertů, letního kina nebo pro neformální posezení

vodní prvek v místě stávající studny

**zvonička**  
dominanta zakončující jednu z pohledových os

**přístavba k úřadu MČ**  
zajištění lepšího fungování budovy úřadu MČ, částečné využití existující kamenné zdi

**pomník**  
dominanta zakončující jednu z pohledových os, zdůraznění důležitosti centrálního prostoru návsi

**č.p. 1 - úřad MČ**  
kanceláře odborů, radních, starosty a místostarosty, multifunkční sál, wc pro veřejnost

úřední deska

vodní prvky umístěné v dlažbě

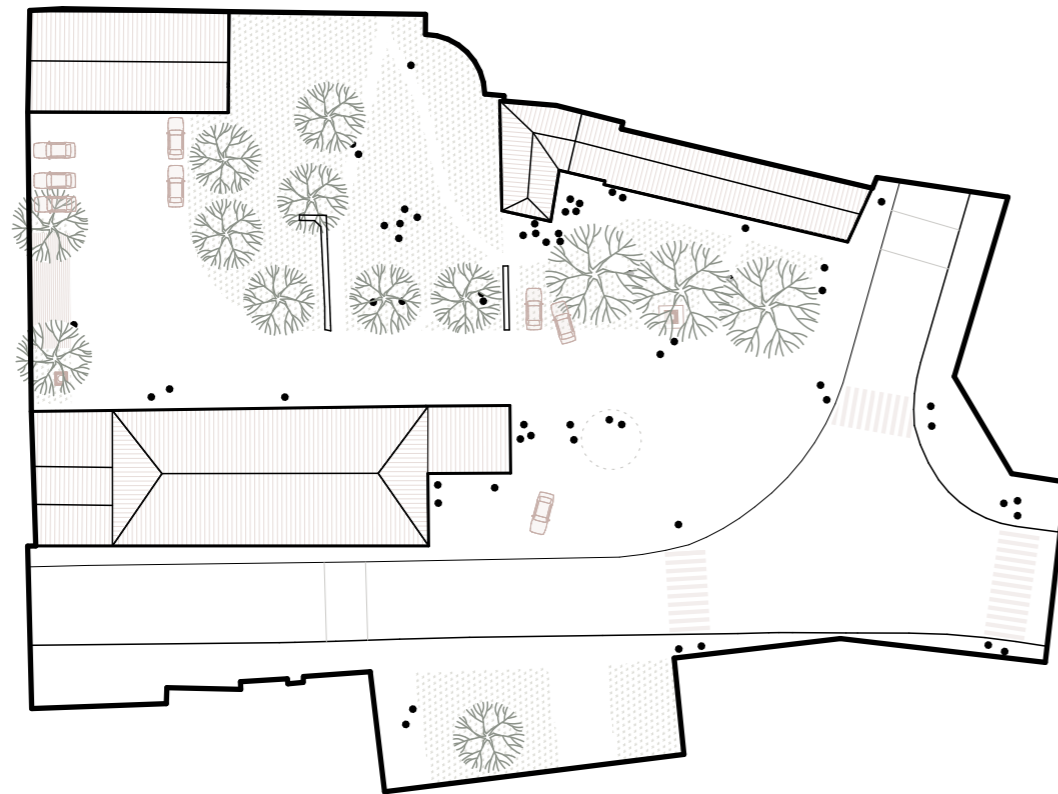
**vyvýšená a materiálově sjednocená křižovatka**

Libušská

Dobronická

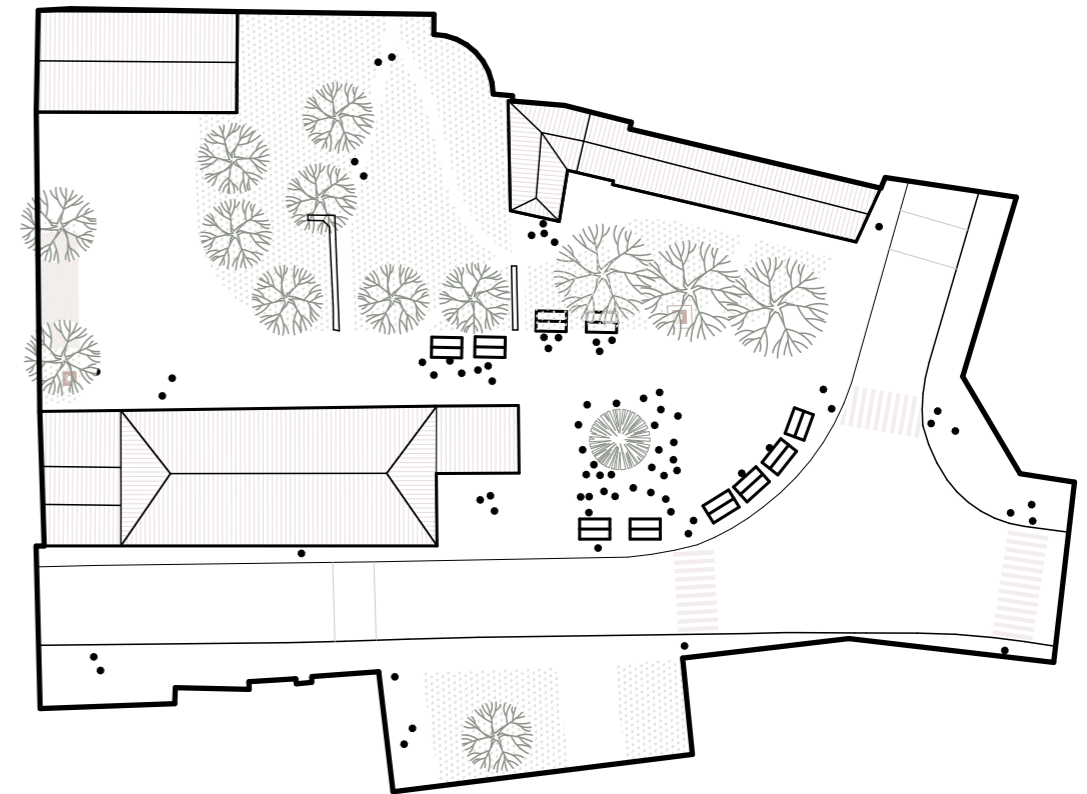
**běžný provoz**

*v území jsou vymezeny různé zóny*



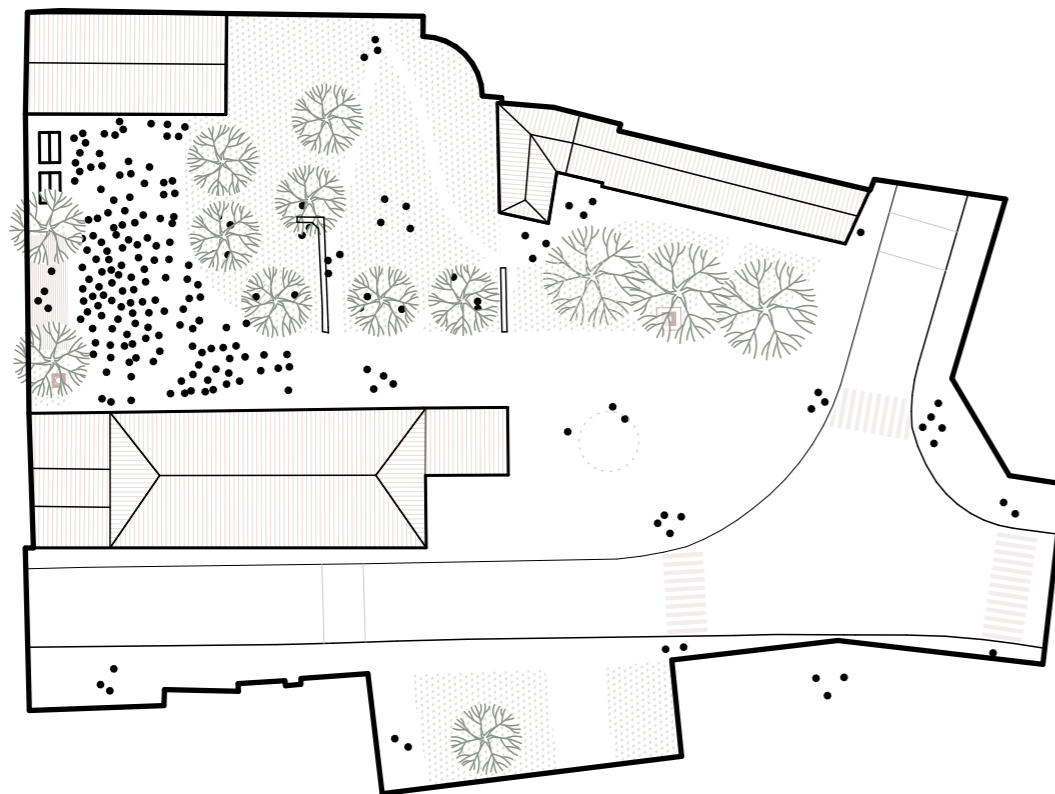
**slavnostní trhy**

*centrum dění se přesouvá do těžiště v uliční části (vánoční trhy, vztyčení májky aj.)*



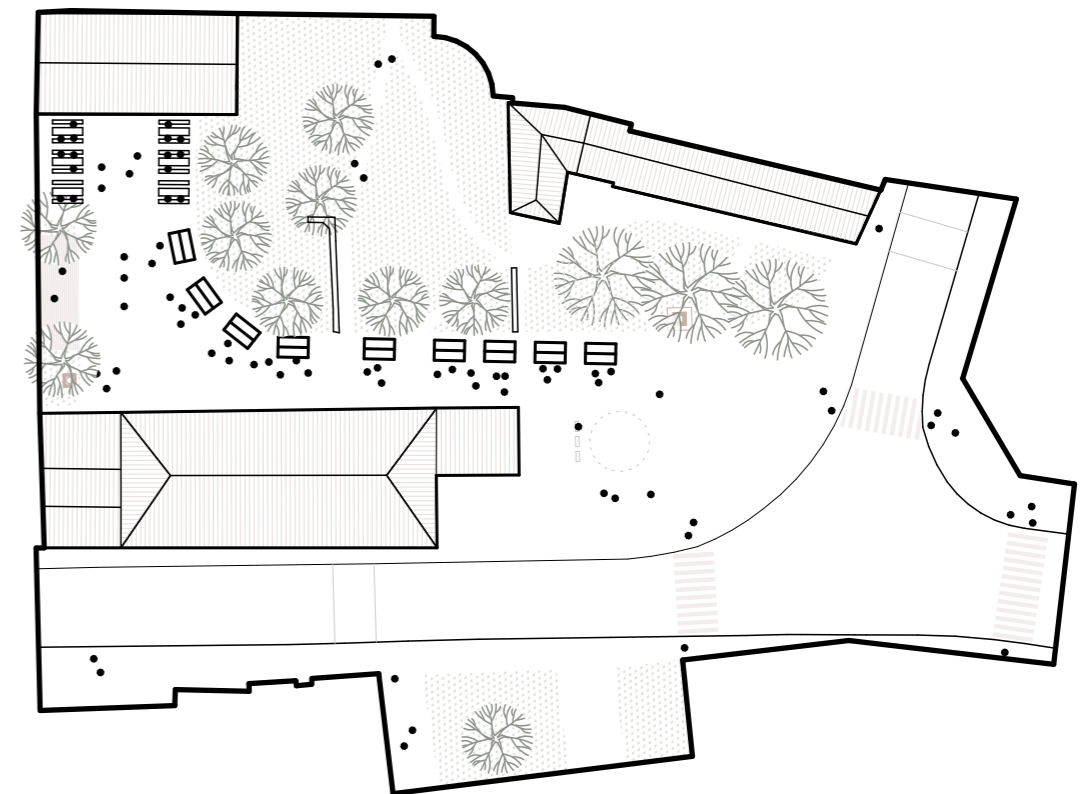
**představení**

*centrum dění se přesouvá do dvora (performance, divadlo, koncert, promítání)*

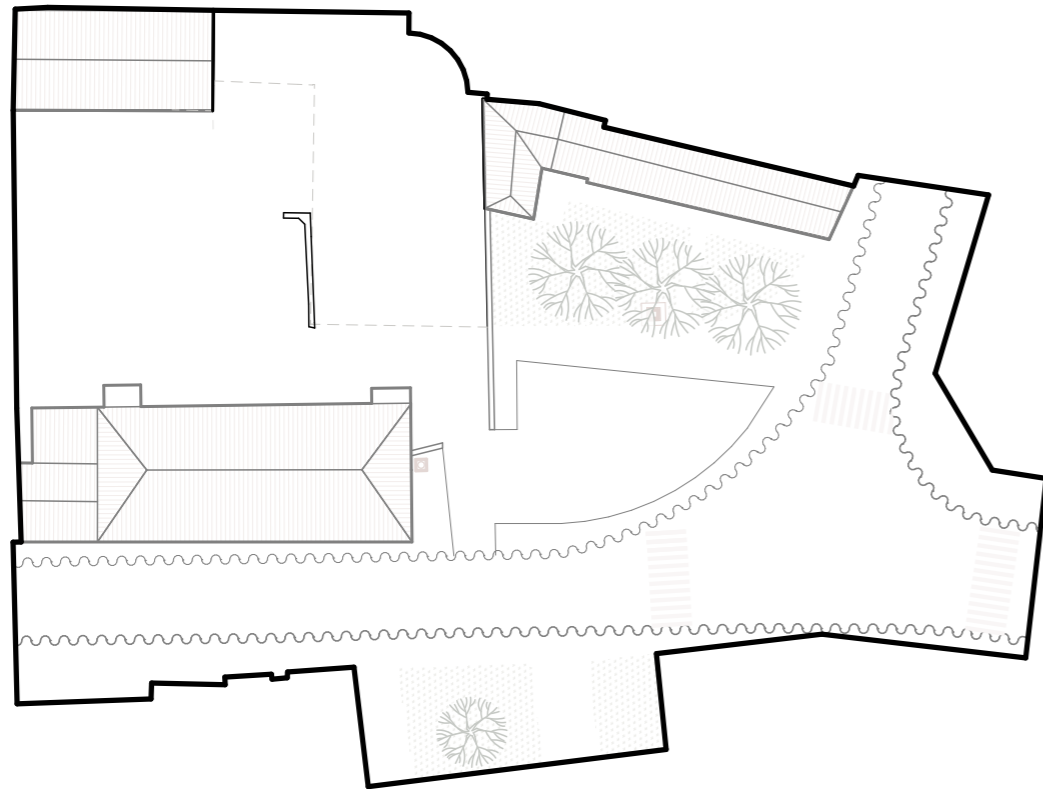


**trhy**

*centrum dění je lineární (farmářské trhy, food festival aj.)*

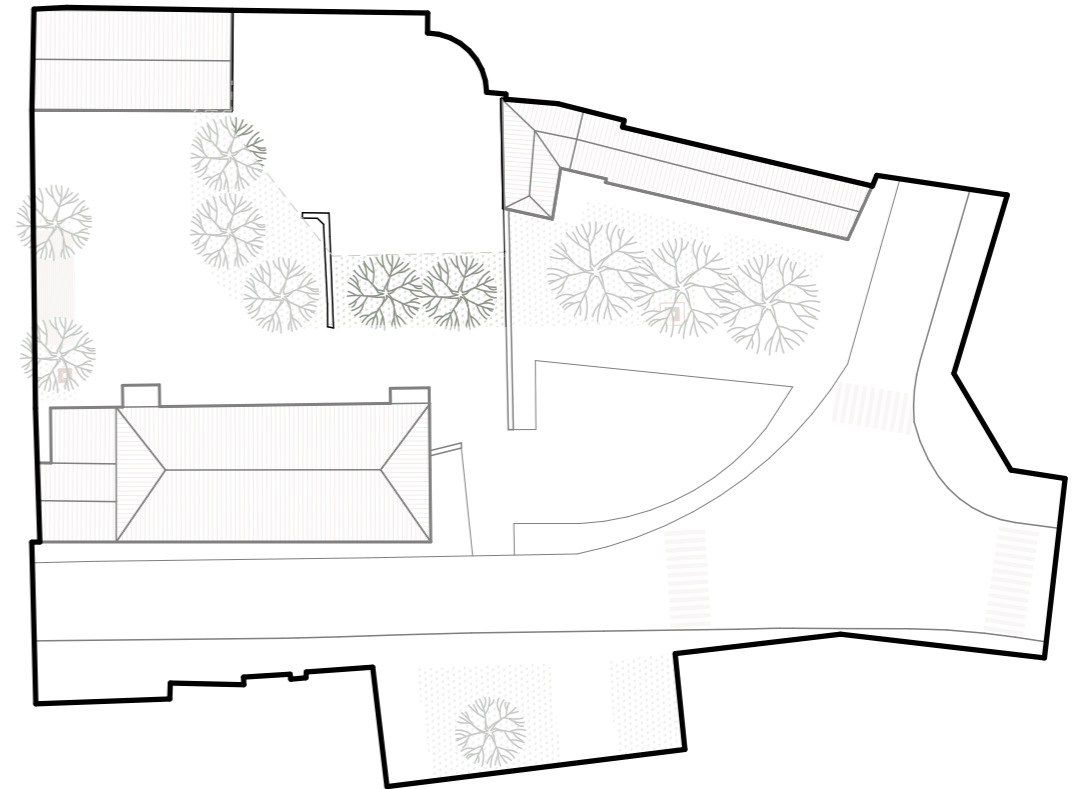


**současný stav**



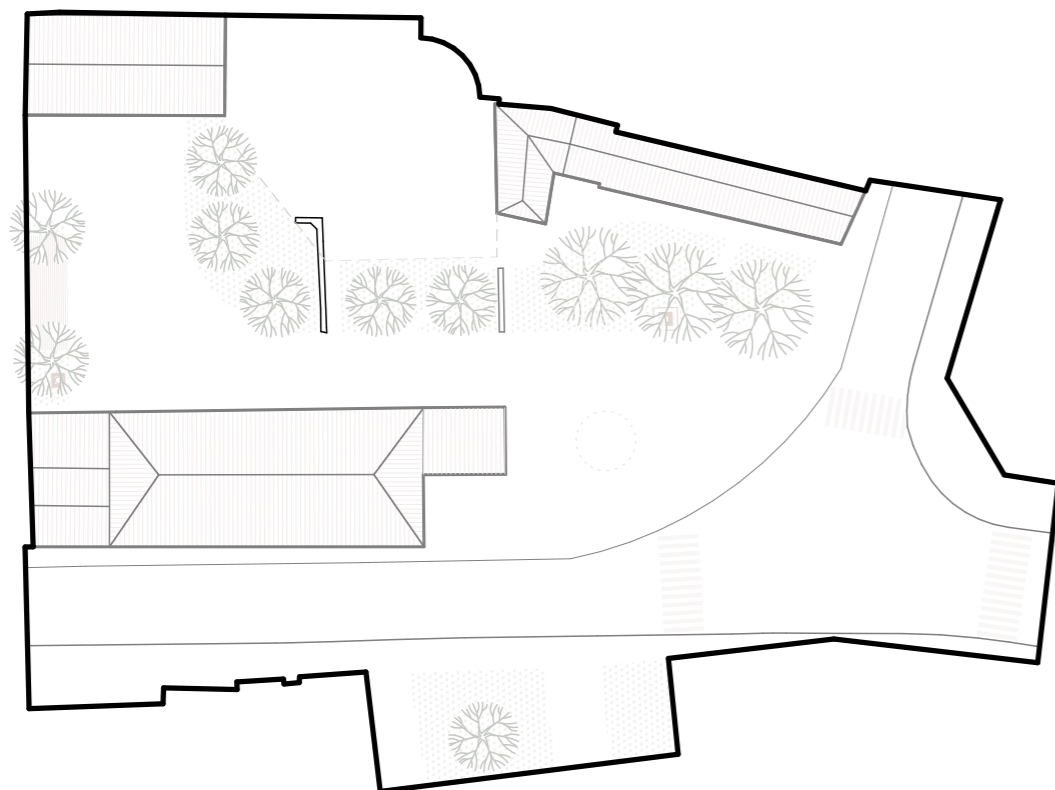
**etapa I**

*pozemková směna; vyčištění ulice Libušská od vizuálního smogu; drobné úpravy dvora*



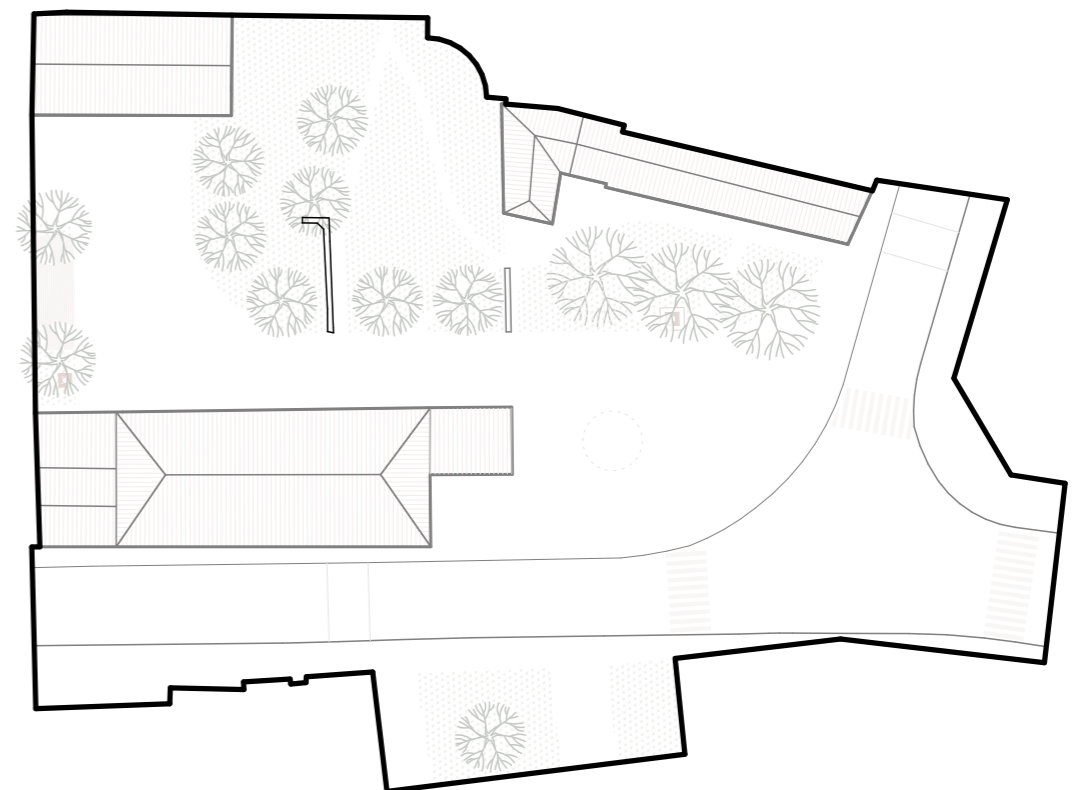
**etapa II**

*změna provozu budov; vznik přístavby; proměna podoby prostranství na návsi a ve dvoře; doplnění mobiliáře*



**etapa III**

*úprava křižovatky Libušská x Dobronická; odkup soukromých pozemků a vznik velké parkové plochy*



## Detail parteru

Hlavním materiálem, který je v návrhu použit pro vydláždění zpevněných ploch dvora a návsi, je dlažba z drobných štípaných žulových kostek, která bude z hlediska lepšího zasakování dešťové vody do podloží kladena do pískového lóže. V prostoru návsi v návaznosti na vymezené zelené plochy pak bude použita variace této dlažby, tentokrát ale se zatravněnou spárou. V prostoru dvora je navrženo vybudování vyvýšeného dřevěného pódia, které může v běžných dnech sloužit k neformálnímu posezení.

Území je vybaveno dostatečným množstvím městského mobiliáře různého typu- ve dvoře jsou umístěny dřevěné lavice pro pohodlné posezení, v prostoru návsi je posezení řešeno hrubě opracovanými kamennými bloky, které současně vymezují hlavní dopravní prostor. Odpadkové koše a cyklostojany vycházejí z pražského mobiliáře, stejně jako židličky na zahrádce budoucí kavárny. U ulice Dobronická je umístěno atypické pítko z hrubě opracovaného kamene v místech stávající studny. Druhá studna je zachována a je srovnána do úrovně okolní dlažby.



↑ žulová dlažba, kostka drobná štípaná 8/11

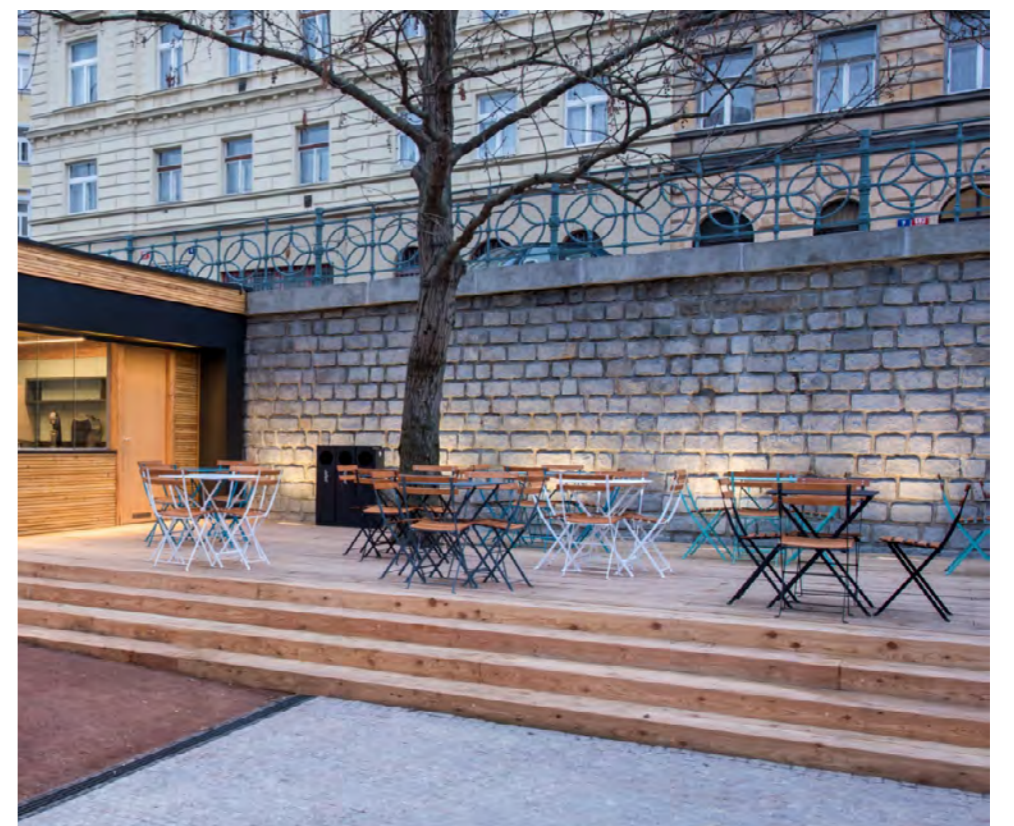
↑ žulová dlažba zatravněná, kostka drobná štípaná 8/11



↑ dům Na Kozině | atelier 111



↑ návěs v Plzni-Koterově



↑ dřevěné podium na Kostnickém náměstí v Praze | Radmila Fingerová, Hana Špalková



↑ zatravnovací dlažba



↑ pítko z kamenného bloku



↑ dřevěné platformy obklopené zelení



↑ sjednocení povrchů



↑ příklad využití kamenných bloků pro oddělení dopravního prostoru







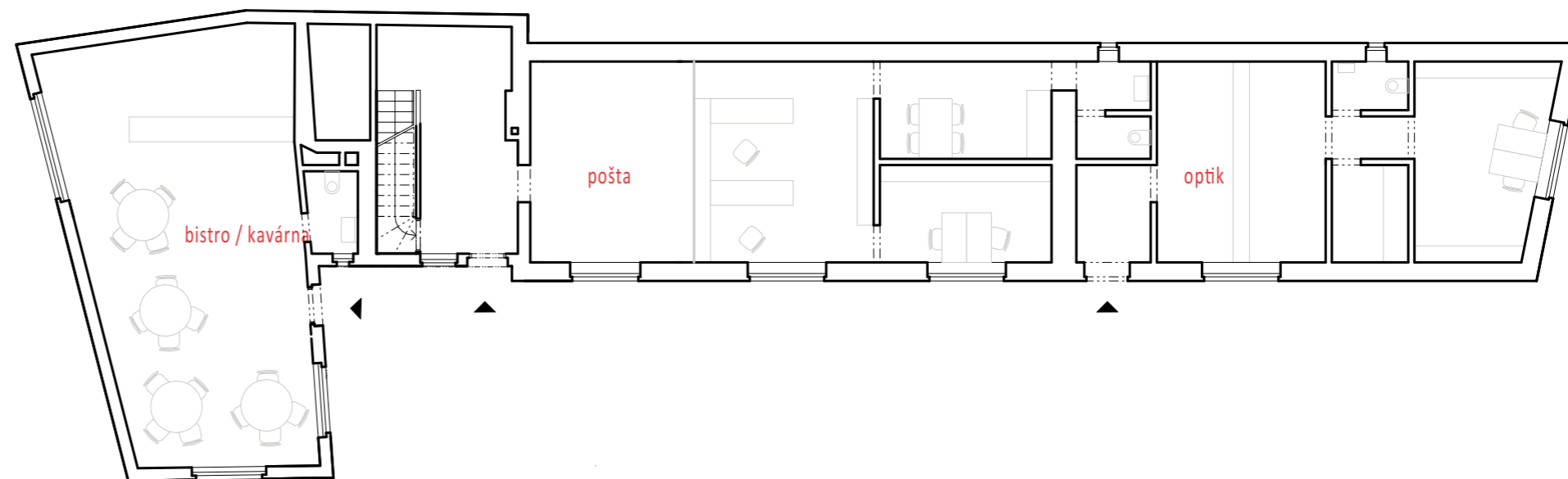
pohled na hlavní osu

# Objekty č. p. 1 a č. p. 35

## Č.P. 1 - ÚŘAD MČ

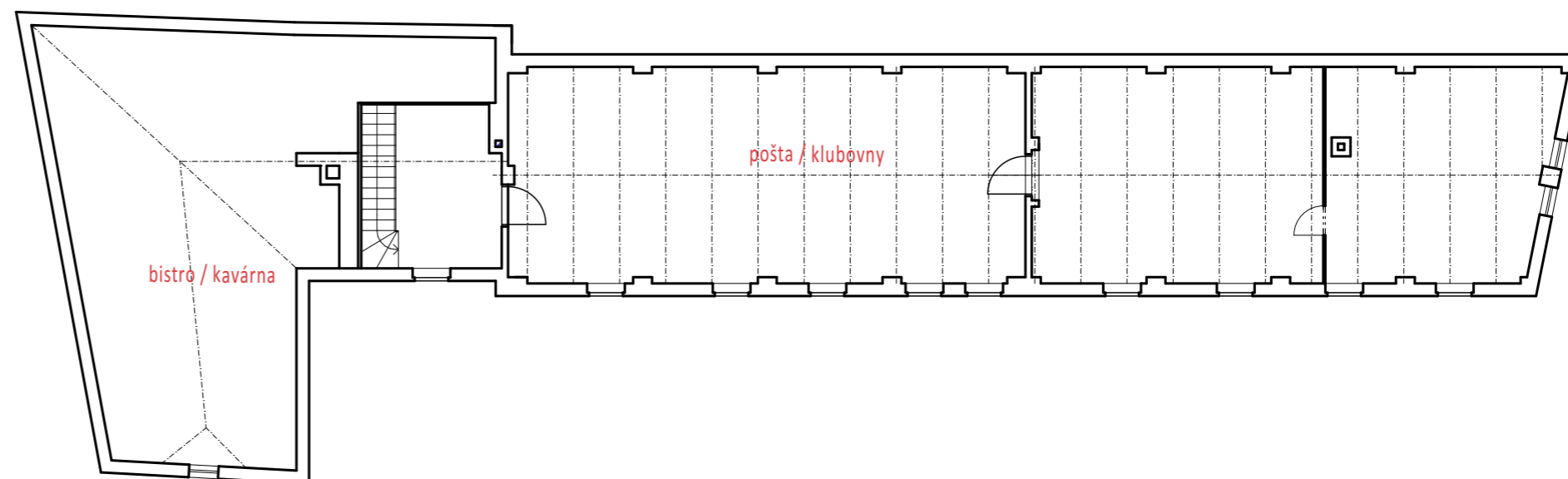
V rámci objektu č.p. 1 navrhujeme přesun provozu pošty a optiky do objektu č.p. 35 tak, aby mohly veškeré prostory sloužit účelům úřadu městské části. Návrh pracuje se zachováním stávajících nosných konstrukcí, současné příčky a přístavby budou zbourány aby bylo dosaženo jednoduché a účelné dispozice vyhovující navrhovaným provozům.

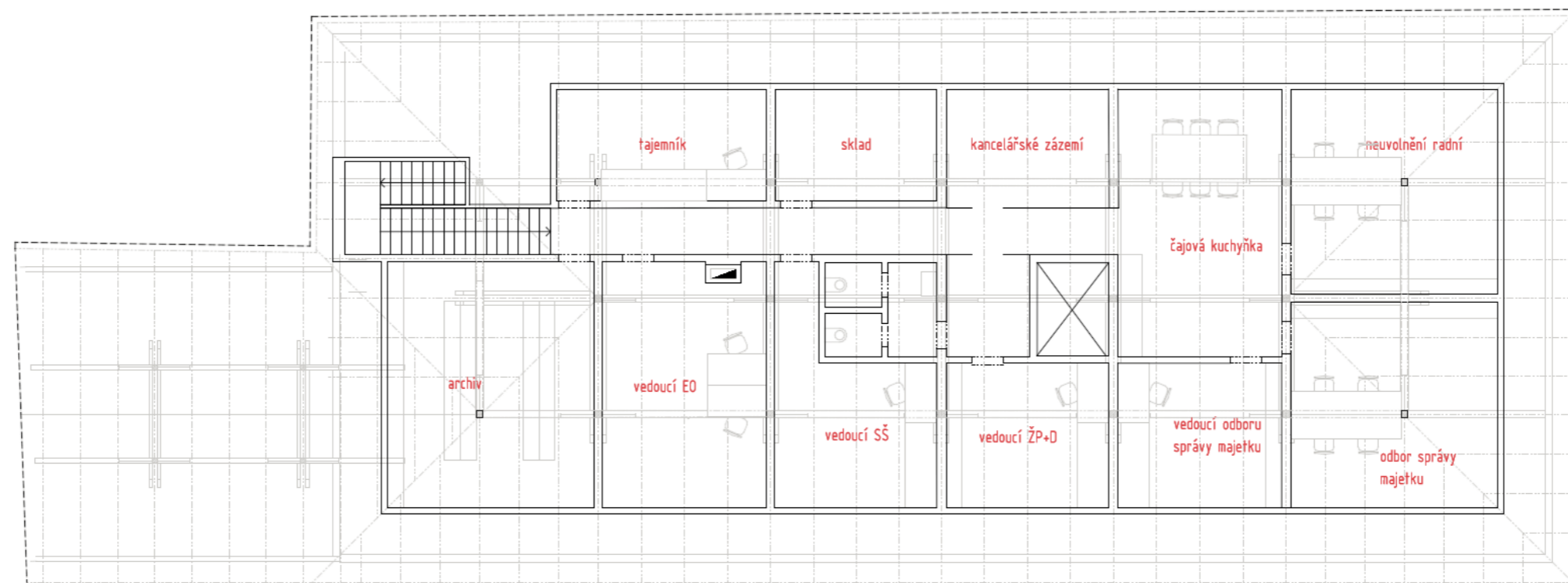
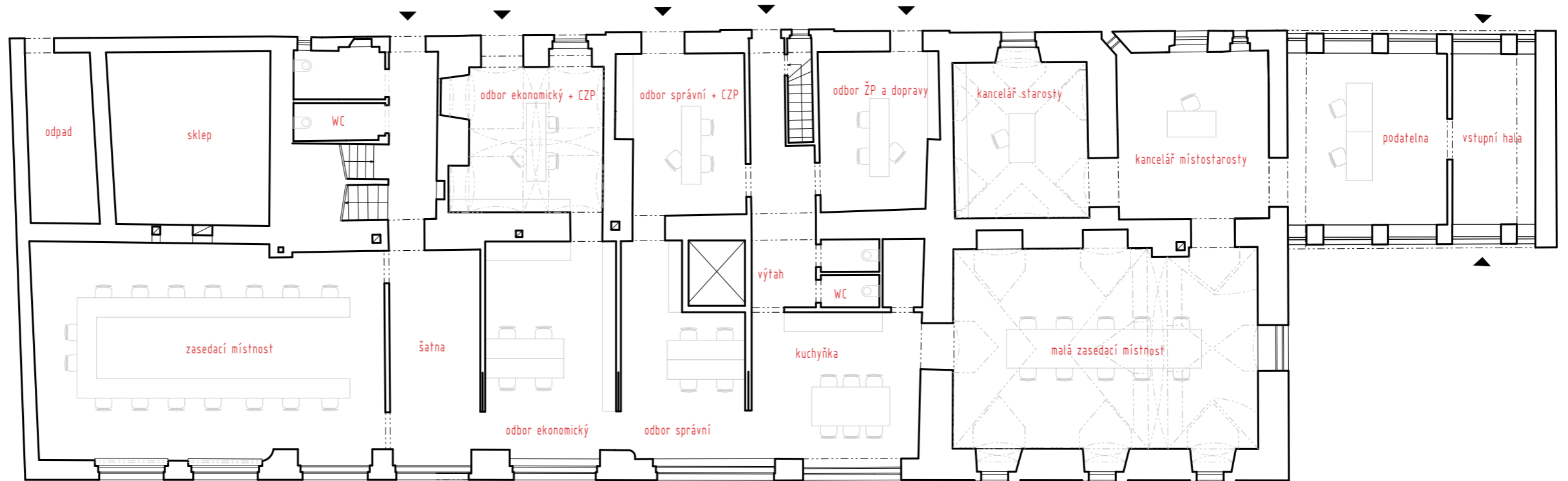
Budova je nově bezbariérově přístupná z prostoru dvora. V severní části dispozice je zachována velká zasedací místnost, která v případě potřeby může sloužit jako veřejnosti přístupný vnitřní prostor oddělitelný od zbytku úřadu. K jižní části objektu v návaznosti na náves je navržena přístavba, v níž bude umístěna podatelna a infopoint.



## Č.P. 35 - OPTIKA, POŠTA, KAVÁRNA

Z hlediska efektivity využití prostor obou objektů došlo v rámci návrhu k přesunu provozu pošty a optiky do objektu č.p. 35. Tyto funkce pak byly ještě doplněny o provoz kavárny. S budovou bylo jinak zacházeno obdobně jako s budovou č.p. 1 - ponechány byly pouze nosné konstrukce, které byly doplněny o příčky, jejichž rozmístění odpovídá nově umístěným provozům. Návrh počítá s využitím podkrovních prostor pro výše uvedené provozy či prostor, kde se můžou scházet místní spolky.







pohled na shromažďovací část návsi



pohled na přístavbu - podatelnu

## Řešení modrozelené infrastruktury

V území je navrženo přirozené hospodaření s dešťovou vodou. Z důvodu lepšího vsaku dešťové vody do podloží navrhujeme kladení dlažby do pískového lože. V případě většího přísunu srážek bude pak dlažba vyspádovaná směrem do travnatých ploch tak, aby se přebytečná voda rychleji vsákla do půdy. Pro využití dešťové vody ze střech objektů bude využit tzv. Bluegreengrey systém, který pracuje s vytvořením podzemní rýhy, z níž bude dešťová voda využívána rostlinami rostoucími nad ní.

Návrh počítá s maximálním zachováním stávající zeleně a vhodně ji doplňuje o domácí druhy dřevin (lípy, javory). V parkové části jsou navrženy jak pobytové travnaté plochy tak dešťové záhony s trvalkotravinnými směsi.



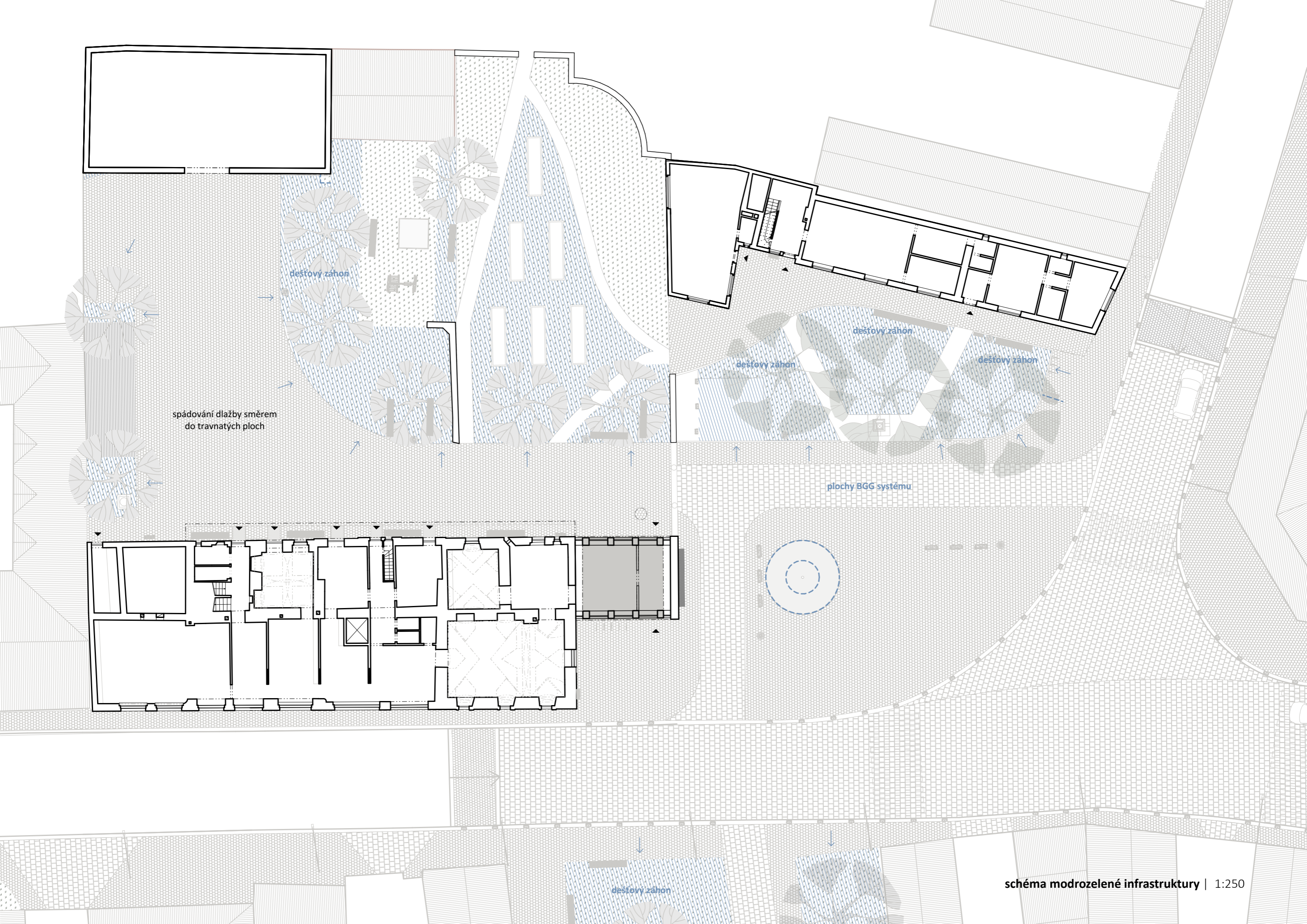
↑ dešťové záhony v parku U kněžské louky | Land 05



↑ dlažba s propustnou spárou, Čelakovského sady v Praze | foto Jakub Hendrych



↑ schéma BGG systému | Živé ulice- příručka k Bluegreengrey systémům



spádování dlažby směrem do travnatých ploch

dešťový záhon

dešťový záhon

dešťový záhon

dešťový záhon

plochy BGG systému

dešťový záhon

