

# U NÁS



9

2005

LIBUŠ a PÍSNICE

- ◉ Kdy budou prázdniny?
- ◉ První Písnicko-libušská drakiáda
- ◉ Pětiletý Senior
- ◉ Z Božejovické na autobus suchou nohou
- ◉ Libušský fotbal na celou sezónu
- ◉ Setkání s našimi obchodníky
- ◉ Kolik bylo svateb a rozvodů

# Ze starostova zápisníku

„Úvodem bych rád popřál dětem z našich základních, ale i mateřských škol pohodový nový školní rok,“ říká starosta naší městské části Petr Mráz.

**Pondělí 6. červen. Schůzka s panem Beyerem.** „Pan Beyer je občanem naší městské části, věnuje se cyklistice a má zkušenosti s pořádáním cyklistických závodů. Přišel s myšlenkou uspořádat cyklistický maratón, který by se měl konat ve spolupráci s naší městskou částí. Předpokládaný termín prvního ročníku je říjen 2006,“ vysvětluje pan starosta.

**Úterý 7. červen. Rada městské části.** „Na zasedání rady se projednávaly výsledky hospodaření městské části. Dále firma Ekospol, a. s., předložila upravený návrh na předpokládanou stavbu bytových domů mezi ulicemi V Zákopech a Švihovskou. Vzhledem k tomu, že toto území je součástí chráněného přírodního parku Modřanská rokle – Cholupice, radní se shodli, že předpokládaná stavba je stále příliš mohutná a že počkají na stanovisko občanského sdružení Rodinné domy.“

**Úterý 21. červen. Rada městské části.** „Radní souhlasili s návrhem bytové komise zastupitelstva na obsazení školnického bytu v MŠ Mezi Domy. Dalším bodem jednání rady bylo připojení k cyklistické stezce „Cyklo Modřany – Lhotka – Cholupice – hranice Prahy“, která k nám vede z Modřan a dále přes Písnici. Dalším bodem jednání bylo vyhodnocení došlých nabídek na opravu části komunikace v ulici Božejovické a Na Močále. Oprava umožní občanům žijícím v těchto lokalitách konečně dojet například na stanici autobusu suchou nohou.“

**Středa 22. červen. Zastupitelstvo MČ Praha-Libuš.** „Zastupitelé schválili smlouvu o sdružení s bytovým družstvem Libuš (tzv. Zvonička), což po dlouhé době znamená velký posun v této záležitosti. Dům je postaven a je škoda, že se do něj zatím lidé nemohou nastěhovat. Je naším přáním, aby se družstevníci co nejdříve zabydleli. Dalším bodem jednání zastupitelstva byly zprávy o výsledku hospodaření městské části v roce 2004. Místostarosta ing. Pavel Macháček informoval o současné situaci kolem silničního okruhu.“

**Čtvrtek 23. červen. Vítání občánků.** Při slavnosti, která proběhla v odpoledních hodinách, popřál starosta do života hodně štěstí, zdraví a radosti jak novým občánkům, tak jejich rodičům.

**Pátek 24. červen. Setkání ředitelů školských zařízení v Libuši a Písnici.** Na našem humanitním odboru se ho zúčastnil i starosta: „Na konci jsme si vzájemně popřáli krásné počasí a hodně pohody během prázdnin a dovolených. Poděkoval jsem všem za obětavou práci s našimi dětmi, protože to není práce jednoduchá, ale naopak psychicky velmi náročná a pro budoucnost velmi důležitá.“

**Pondělí 27. červen. Setkání s obchodníky z naší městské části.** „Na mé požádání ho zorganizovala vedoucí humanitního odboru Iva Hájková,“ komentuje starosta. „Proběhlo večer v Klubu Senior. Účast nebyla příliš vysoká, o to ale měli zúčastnění větší prostor při



Letní dětský tábor v Čisté u Rakovníka

vzájemných dotazech a odpovědích. Rád bych všem zúčastněným poděkoval a pevně doufám, že na příští setkání zvolíme termín, který bude více vyhovovat, jelikož si myslím, že komunikace mezi obchodníky, občany a úřadem městské části je velmi důležitá pro rozvoj a soužití v naší obci.“

**Úterý 28. červen. Ukončení sezóny v Klubu Senior.** „Za pozvání bych rád poděkoval. Potěšilo mě, že jsem mezi programem mohl odpovědět na dotazy našich seniorů. Z dotazů usuzuji, že jim žítí v naší městské části není lhostejné a jsou rádi, že žijí právě zde.“

**Úterý 12. červenec. Rada městské části.** „Rada odsouhlasila smlouvu o poskytování stravování sociálně slabším seniorům z naší MČ v rámci pečovatelské služby. Rada se také seznámila s urbanistickou studií Točná, kterou řádně připomínkovala.“

**Pátek 22. červenec. Zahájení rekonstrukce části Hoštické ulice.** Po velkých peripetích se podařilo, po čem obyvatelé této lokality již dlouhou dobu toužili – získat stavební povolení a zahájit rekonstrukci části Hoštické ulice.

**Úterý 26. červenec. Rada městské části.** „Jedním z bodů jednání byla oprava komunikace v ulici V Zákopech. Rada se neshodla na výběru prováděcí firmy, doporučila popřát ještě další uchazeče a celou věc odložila na příští zasedání. Rada udělila souhlas s uvedením dětských hřišť do souladu s platnými právními normami. Dále rada vybrala zhotovitele kotelny v Mateřské škole Lojovická. Radní doufají, že se většinu stavby podaří zrealizovat během prázdnin.“

**Čtvrtek 28. červenec. Schůzka libušských hasičů.** „Byl jsem na ni pozván. Ač vím, že jejich práce je dobrovolná, požádal jsem libušské hasiče o akčnější přístup k jejich činnosti,“ hodnotí starosta.

**Čtvrtek 4. srpen. Schůzka se zástupci**

**Magistrátu hl. m. Prahy.** „Předložil jsem některé naše projekty k posouzení, zda by bylo možno je využít ke spolufinancování z prostředků z Evropské unie.“

**Čtvrtek 11. srpen. Návštěva letního dětského tábora v Čisté u Rakovníka.** „Návštěvy se zúčastnil i pan tajemník Tomáš Hejzlar. Naše městská část tábor pro naše děti spolufinancuje. Rád bych touto cestou poděkoval paní Lence Koudelkové, která vede Klub Junior, za její iniciativu, díky níž se tábor ve spolupráci se sdružením Protebe uskutečňuje. Na táboře jsou i hendikepované děti, což je, myslím, velmi dobrý projekt,“ oceňuje starosta. „Zdravé děti mají možnost setkat se s hendikepovanými, což má i výchovný efekt. Doufám, že v příštích letech tyto aktivity budou pokračovat a bude se jich zúčastňovat víc dětí z naší městské části.“

Starosta Libuše a Písnice pan Petr Mráz upozorňuje: „V naší městské části jsou tzv. obytné zóny, které mají za úkol omezit pohyb motorových vozidel včetně parkování. Parkování je zde možné pouze na vyznačených místech. Tyto zóny vznikly na základě požadavků občanů, kteří zde bydlí a jichž se provoz bezprostředně týká. Vedení Městské policie mne informovalo, že v těchto zónách parkuje stále větší množství vozidel a že budou nuceni pokutovat auta, která parkují mimo plochy určené k tomuto účelu. Rád bych na to upozornil v dostatečném předstihu, a tím předešel nepříjemnostem, které by mohly následovat.“

„Na závěr bych rád popřál co nejteplejší „babí léto“ a – díky tomu, že jsme na okraji Prahy – také mnoho krásných barevných pohledů do přírody, což v tomto období potěší, a zpřijemní náš uspěchaný život,“ přeje starosta Petr Mráz.

–Zaznamenala Hana Kolářová,  
Foto Tomáš Hejzlar–



# Libuš a Písnice v číslech

Uvádíme některá čísla ze statistického bulletinu zpracovaného Českým statistickým úřadem za období do 31. 3. 2005.

V počtech obyvatel jsou zahrnuti i cizinci s tzv. dlouhodobým pobytem (tj. s pobytem na základě víza nad 90 dnů).

## Stav obyvatel k 31. 12. 2004:

Hl. m. Praha 1 170 571

MČ Praha - Libuš 8 713

(Pozn: podle evidence ÚMČ Praha - Libuš počet občanů české národnosti: 7 960)

## Stav obyvatel k 31. 3. 2005:

Hl. m. Praha 1 172 975

MČ Praha - Libuš 8 797

(Pozn: podle evidence ÚMČ Praha - Libuš počet občanů české národnosti: 7 965)

Městská část Praha - Libuš

v r. 2004 v r. 2005 k 31. 3.

Sňatků 49 3

Rozvodů 30 3

Narozených 69 24

Zemřelých 51 14

Přistěhovaných 102 176

## Rozloha v ha k 1. 1. 2005:

Hl. m. Praha 49 607

MČ Praha - Libuš 526

(Libuš – 160 ha, Písnice – 367 ha)

Libuš  
Zemědělská půda 48 ha  
Lesní pozemky 9 ha  
Zastavěná plocha a nádvoří 32 ha  
Ostatní plochy 70 ha

Písnice  
Zemědělská půda 258 ha  
Lesní pozemky 23 ha  
Vodní plocha 4 ha  
Zastavěná plocha a nádvoří 20 ha  
Ostatní plochy 62 ha

## Nezaměstnanost v březnu 2005 – počet uchazečů o zaměstnání:

Hl. m. Praha 25 948

MČ Praha - Libuš 198

– z toho žen 104

– nově evidovaných 35

– vyřazených 24

## Byty:

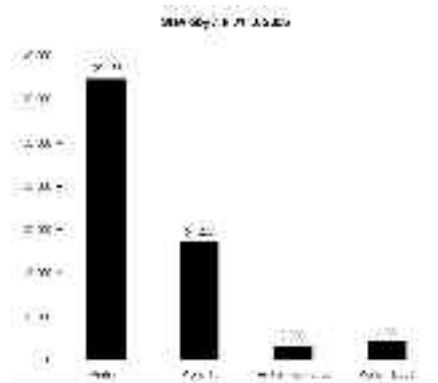
Dokončené byty: v r. 2003 v r. 2004

Hl. m. Praha 4 415 5 924

MČ Praha - Libuš 8 76

## Počet subjektů zapsaných v Registru ekonomických subjektů (RES) k 31. 3. 2005:

(Pozn: mnoho subjektů je evidováno podle místa bydliště osoby, a ne místa výkonu činnosti)



Zdroj: Statistický bulletin, ČSÚ 2005

Hl. m. Praha 418 358

MČ Praha - Libuš 3 688

Z toho v MČ Praha - Libuš např.:

Verejná obchodní společnost 19

Společnost s ručením omezeným 466

Nadace 1

Akciová společnost 20

Společensví vlastníků jednotek 10

Družstvo 39

Zahraniční osoba 900

Sdružení 62

– Připravila Iva Hájková, humanitní odbor ÚMČ Praha-Libuš–

## Opravy komunikací

Během léta proběhly opravy komunikací Paběnická a K Jezírku. Prašné komunikace jsou průběžně provizorně vyspravovány štěrkem nebo recyklovanou frézovanou živící,



Ulice Na Močále před opravou a po ní

aby nedocházelo ke vzniku hlubokých výmólů. Na časté dotazy, týkající se data zahájení výstavby definitivních povrchů komunikací na Libuši, však nemůžeme konkrétně odpovědět, jelikož na tuto stavbu ještě nebylo vydáno územní rozhodnutí.

Ulice Na Močále a Božejovická byly opraveny tak, aby chodci mohli bez problémů procházet podél ulice Libušské a v chůzi jim nebránily obrovské kaluže, které se na těchto ulicích tvořily.

– Z. Kuryviádlová, OŽPD ÚMČ Praha-Libuš, Foto autorka–

## Černé skládky

V srpnu letošního roku organizoval Magistrát stejně jako v předchozích letech likvidaci černých skládek na území hlavního města financovanou ze svých prostředků.

V naší městské části jsme vytipovali dvě lokality. První byla oblast nad lomem na území Modřanské rokle, druhá pak při ulici V Hrobech. Na černých skládkách se kromě běžných odpadků vyskytovaly pneumatiky, lednice a zářivky. Vzhled jedné z lokalit před úklidem a po úklidu můžete porovnat na našich fotografiích.

– Jana Drobílková, OŽPD ÚMČ Praha-Libuš, Foto autorka–



V Hrobech před úklidem a po úklidu



V Hrobech před úklidem a po úklidu

## Pětiletý Klub Senior

Vážení a milí senioři a seniorky, rádi bychom se s vámi podělili o prožitky v našem klubu ve druhém čtvrtletí roku 2005. Z programů našeho klubu si může každý vybrat, co je pro něho zajímavé, co ho baví.

### Příbram

V úterý 5. dubna jsme byli na prvním jarním výletě v Příbrami. Prošli jsme návštěvní okruh poutního místa Svaté Hory, pokračovali do Hornického muzea v Příbrami Březových Horách, kde jsem zhlédli původní parní těžní stroje a důlním vláčkem v podzemí jsme prošli Prokopskou štolu. Cestou do Prahy jsme se zastavili v Mníšku pod Brdy na zajištěnou prohlídku zámku, který ještě není celý volně přístupný, a v cukrárně Meruňka.

**Staročeský bál**

15. dubna několik našich členek přijalo pozvání a navštívilo akci Klubu Senior z Prahy-Modřan. Společně s modřanskými seniory prožili hezké odpoledne na Staročeském bále.

**Děti o jaru**

V úterý 26. dubna přišly mezi nás dětičky z Mateřské školy v Písnici z ul. Ke Kašně s pásmem písniček, básniček a tanečků K jaru a s drobnými dárečky, které samy vyráběly, a nám tím udělaly dvojnásobnou radost. Ani my jsme nezapomněli s malým poděkováním nejen dětičkám za hezké vystoupení, ale i paním učitelkám za ochotu přijít mezi nás.

**Den matek**

Trošičku s předstihem jsme oslavili 3. května Den matek (8. 5.). Pozvaly jsme si mezi



nás taneční skupinu, žákyně ze ZŠ Meteorologická v Libuši. Již na „profesionální“ úrovni předvedly svá vystoupení, která nás vždy moc potěší. Toto krásné odpoledne doplnila ještě členka Klubu paní Malcová svými verši. A spolu s ní jsme zavzpomínali na naše maminky, které většinou již nejsou mezi námi. Veršičky se líbily nejen nám, ale i děvčatům z tanečního souboru, a tak jim je paní Malcová věnovala pro maminky.

**Z Afriky**

Druhý díl vyprávění o Africe jsme si poslechli dne 10. května. Opět mezi nás zavítal pan Ing. Ota Satzer se svým poutavým vyprávěním.

**Za humny v Jílovém**

Na půldenní výlet jsme vyjeli 17. května jenom kousek za humna, a to do Jílového, města proslaveného těžbou zlata. Při putování za jílovskými památkami nás provázela paní průvodkyně z Regionálního muzea v Jílovém. Zavedla nás na hřbitov, kde jsou pochovány slavné osobnosti Jílovska – např. PhDr. M. Čiháková, která jako první žena promovala na Karlově univerzitě v Praze na doktorku filozofie. Dále MUDr. R. Machová, jedna ze tří prvních žen, doktorek veškerého lékařství. Jako dětská lékařka byla jmenována první školní lékařkou v Praze. Je zde pochována rodina Čiháků, L. Čihák historik



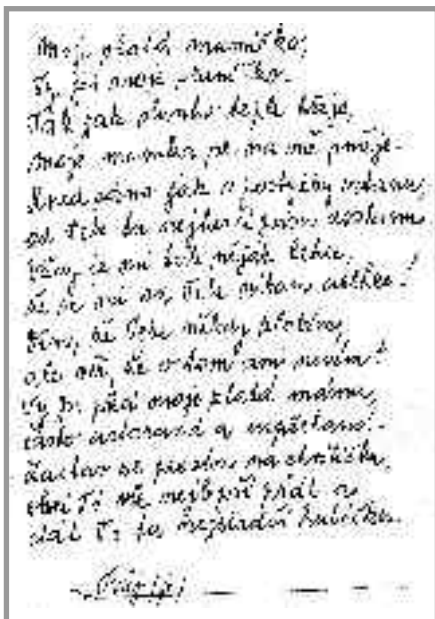
celán a keramika - potěšení pro oči. Jak jinak než dobrým jídlem jsme výlet zakončili.

**Děčínsko**

Aby té naší cestománie nebylo dost, 24. května jsme měli celodenní zájezd na Děčínsko. Dopoledne exkurze ve sklárně Rubin Glass, krátké zastavení na kávu v malebném městečku Česká Kamenice a pokračovali jsme do Děčína – Podmokel. V Městském muzeu měl výstavu svých děl řezbář Ing. arch. V. Cejnar, kterého nám původně představila ČT a dala nám námět. Po obědě jsme odjeli do skanzenu lidové architektury Zubrnice u Velkého Března. Na prohlídku tolika zajímavých exponátů, nám všem ještě tolik blízkých, jsme již bohužel neměli dosti času. Ale díky technice a snaze paní Prchlíkové máme krásný videozáznam.

**Orlík**

Do oblasti Orlíka nad Vltavou jsme se vydali 14. června. Výlet začal exkurzí na vodní elektrárnu Orlík. Elektrárnu spravuje a.s. ČEZ. Díky podrobnému výkladu pana průvodce jsme se seznámili s výrobou elektrického proudu a několik odvážných sestoupilo do podzemí k turbínám. Program pokračoval prohlídkou zámku Orlík, stojícího na břehu orlické vodní nádrže. Zámek je majetkem rodu K. Schwarzenberga. V programu jsme připravovali ještě návštěvu Květovské obory, cestou na Milevsko, kde stojí Tyrolský dům dřevěný lovecký zámeček v alpském stylu, který dal postavit kníže K. Schwarzenberg spolu s kaplí sv. Huberta. Bohužel tento areál



města, obchodník a zakladatel muzea v Jílovém atd. Zdejší kostel Božího těla byl postaven pro potřeby horníků a je pravděpodobně nejstarší budovou ve městě. Volně není přístupný, od pana faráře jsme dostali svolení k návštěvě a klíče. Je smutné, že je kostelík v současnosti prázdný. Po několikerém vykradení byly vzácné historické památky uloženy do trezoru. Někteří seniři pěšky sešli do města cestou okolo bývalého dolu. Sešli jsme se v Regionálním muzeu na výstavě stolování. Krásně upravené stoly, krásný por-



není již přístupný, majetek je soukromý a alpský dům slouží správě poleší Schwarzenbergů. V městečku Davle, kde je výborná cukrárna a výborné řeznictví U Dolejšů, jsme zájezd zakončili.

#### Zážitky z moří

Na vyprávění námořního důstojníka pana Fr. Ptáčka 21. června jsme se moc těšili už proto, že pochází z Libuše a pro některé naše seniory je to jejich spolužák. O svých zážitcích z cest na moři nejen krásně vypráví, ale i vydává knihy. Ty bylo možné si zakoupit a nechat podepsat

#### Rozlučková

Poslední akcí v prvním pololetí byla „rozlučková“ 28. června. Naposledy před prázdninami mezi nás přišli pan starosta Petr Mráz s malou pozorností pro všechny přítomné, radní p. Fendrychová za sociální komisi,

p. Habada, patron našeho klubu, a p. Hájková, vedoucí humanitního odboru popřát nám hezké prožití léta. Aby loučení bylo veselé, přišel nám zahrát na klavír mladý muž Jakub Fendrych z Libuše. Poděkovali jsme mu hned po krátkém koncertě, bylo to úžasné a děkujeme mu ještě jednou touto cestou. Moc se těšíme, že opět mezi nás zavítá.

#### Pět let klubu

Na závěr povídání o Klubu Senior chci připomenout, že v srpnu 2000 byla vyslovena první konkrétní myšlenka o zřízení Klubu Senior za paní starostky ing. Aleny Macháčkové. Je to tedy pět let, co jsme začali na klubu pracovat a to trvá dodnes. A díky obětavosti několika našich senierek bude pracovat i nadále a věřím, že ke spokojenosti mnoha seniorů MČ Praha-Libuš.

V Klubu Senior se sejdem opět v úterý 6. září.

—Eva Fortinová—



## Pokračování tradičních zahrádkářských zájezdů Cesta na jižní Moravu

Po ukončení pravidelných dvoudenních zájezdů, které 40 let pořádali zahrádkáři v Libuši, nám bylo líto nepokračovat v tak pěkné tradici. Opět jsme se tedy sešli pan ing. Lehovec, pan Braun (dlouhodobí organizátoři těchto minulých zájezdů), dále paní Fortinová, Prchlíková a již počtvrté takto organizujeme pokračování zadaných zájezdů, které se líbí. Chceme se tímto podělit o dojmy ze zájezdu na jižní Moravu ve dnech 11. až 12. června 2005.

Odstoovali jsme v 6 hodin ráno z Libuše s počasím víc než dobrým pro cestu a pohodu v autobuse. Navštívili jsme muzeum kuriozit v Pelhřimově, vyjeli jsme k rozhledně na kopec Křemešník. V Jihlavě jsme spatřili historické podzemí, dosud pěkně zachované a udržované chodby, kde lidé v minulém století přebývali po vyhoření dřevěných domů, ale i za jiných okolností. V Jihlavě jsme zůstali i na oběd v předem vybrané restauraci a moc jsme si pochutnali. Dále jsme mířili do Brna

a prohlédli jsme si historickou část města, mnohdy málo známou. V 18 hodin jsme dorazili do Dolních Věstonic, kde jsme povečeřeli a navštívili sklípek s degustací a velmi zajímavou přednáškou. V milé společnosti jsme posedli v soukromé restauraci pana Padalíka do pozdních hodin. Ubytování bylo opět velmi pěkné, v přílehlých objektech malého penzionu Hájovna. Doporučujeme zde prožít i dovolenou, v okolí je mnoho zajímavých míst.

Druhý den jsme neopomněli navštívit zdejší muzeum v Dolních Věstonicích. Muzeum shromažďuje veškeré zachované vykopávky a historické dokumenty o věstonické Venuši, ale též jiné zajímavosti. Nedaleko jsme měli možnost navštívit typické vinné sklípky v Petrově, které se nacházejí nedaleko vinic a ve vesničkách tvoří součást malých pěkně udržovaných domečků. V sobotu a v neděli jsou některé sklípky otevřené k návštěvě a za příjemného přítopení se v nich dá posedět, diskutovat, popíjet i zakoupit moravské vínečko. A takto jsme

také my posedli a nakoupili. Další cesta nás zavedla do skanzenu ve Strážnici. Je to rozsáhlá usedlost s dochovanými domky z doby kolem roku 1850 až 1920, chalupy rychtáře, kováře, chalupníka atd. Mnozí poprvé viděli, jaký byl život tehdejších vesničanů a jak žili ve skromnosti a spokojenosti.

Obědvali jsme individuálně v Uherském Hradišti, ale někteří dobře nepochodili, neboť mnohé restaurace měly zavřeno. Nicméně to náladu nepokazilo, čekala nás totiž na závěr perla Moravy Velehrad. Paní průvodkyně nám věnovala skoro celou hodinu. Vyprávěla o krásách a některých uchovaných exponátech, které se při požárech a různém drancování díky vzácným lidem zachovaly. Některé unikáty jsou postupně opravovány a stát slíbil přispět na ně v tomto roce asi 15 milióny korun. A to byla poslední návštěva na našem zájezdu. Po malém občerstvení jsme odcestovali zpět k domovu, kam jsme dorazili asi ve 21.30.

Děkujeme ještě jednou za krásný výlet a těšíme se na příští rok (začátkem června), že si zase vyjedeme za účelem poznávání naší krásné vlasti ve stejné společnosti.

—Zdena Prchlíková—

## Tábor v Čisté u Rakovníka

V rámci spolupráce Klubu Junior a humanitárního sdružení Protebe proběhl v termínu od 6. 8. do 24. 8. 2005 integrovaný tábor. Zda se povedl po stránce programové, budou vyprávět jeho účastníci, ale pan starosta Mráz z Libuše, který nás navštívil, nám tábor i program pochválil. A o tom, že i jinak vše bylo, jak má být, hovoří i protokol pracovníků hygienické stanice z Rakovníka, kteří přijeli na kontrolu.

Zhodnocení tábora spojené s nabídkou turistických a pobytových akcí pro vaše děti a školní rok 2005/2006 proběhne 5. 9. a 6. 9. v Klubu Junior vždy od 18 hodin. Stejně informace budou umístěny i na našich internetových stránkách <http://protebe-hs.wz.cz>.

—Zdena Kapicová, Foto Jindřich Kapic—



# Z usnesení zastupitelstva

Usnesení Zastupitelstva městské části Praha-Libuš ze dne 22. 6. 2005 je v plném znění k dispozici na úřadu městské části.

č. 16/2005: Zastupitelstvo městské části Praha-Libuš schvaluje dohodu o narovnání s Bytovým družstvem Libuš se sídlem Praha 10, Kolovraty, ul. Nad Vrbami 469, která je nedílnou součástí tohoto usnesení. Pověřuje starostu podpisem této dohody.

č. 17/2005: Zastupitelstvo městské části Praha-Libuš schvaluje smlouvu o sdružení s Bytovým družstvem Libuš se sídlem Praha 10, Kolovraty, ul. Nad Vrbami 469, která je nedílnou součástí tohoto usnesení. Pověřuje starostu podpisem této smlouvy.

č. 18/2005: Zastupitelstvo městské části Praha-Libuš souhlasí s tím, aby byla uskutečněna jednání a přípravy dokumenty ve věci výstavby bytových domů Zvonického podle následujících bodů: 1. Neuzavře-li druhá strana, tj. Bytové družstvo Libuš, IČ 26452677, do 7. 7. 2005 předložené dokumenty, tj. dohodu o narovnání a novou smlouvu o sdružení odsouhlasené usnesením ZMČ č. 17/2005, souhlasí Zastupitelstvo MČ Praha-Libuš s odprodejem majetkového podílu na nemovitostech rozestavěné budovy bez č.p./č.e. na pozemcích parc. č. 8, 9, 10, 11, 12, 1131 a 1137 v k. ú. Libuš objekt Zvonického, Bytovému družstvu Libuš za cenu rovnající se vkladu městské části do výstavby objektu Zvonického, spolu s pozemkem za cenu v místě a čase obvyklou dle znaleckého posudku po splnění legislativních podmínek. 2. Odmítne-li koupit dle bodu 1) Bytové družstvo Libuš, IČ 26452677, podíl na nemovitostech objektu Zvonického spolu s pozemkem, souhlasí Zastupitelstvo MČ Praha-Libuš se záměrem odprodeje tohoto podílu společně s pozemkem formou výběrového řízení jiné třetí osobě. 3. Současně s bodem 2) souhlasí Zastupitelstvo MČ Praha-Libuš s odejmutím svěřených nemovitostí a to: ideálního podílu MČ na budovách vystavených na pozemcích parc. č. 8, 9, 10, 11, 12, 1131 a 1137 k. ú. Libuš. 4. V souvislosti se shora uvedeným pověřuje Zastupitelstvo MČ Praha-Libuš starostu městské části projednáním podmínek vrácení dotace poskytnuté SFRB. 5. Pověřuje starostu městské části, aby uskutečnil jednání a zajistil zpracování podkladů pro rozhodnutí kompetentních orgánů MČ, které povedou k vyřešení a optimalizaci

majetkových poměrů v souvislosti s prováděnou výstavbou bytových domů Zvonického.

č. 19/2005: Stanovisko MČ ke stavebnímu řízení Silniční okruh kolem Prahy, stavba 513, Lahovice – Vestec. Zastupitelstvo MČ Praha-Libuš: 1. Požaduje, aby projektová dokumentace pro stavební povolení (DSP) zpracovaná v 09/2003 03/2005 byla dána do souladu s platným UR. Dne 29. října 2004 vydalo MMR rozhodnutí, kterým stanovilo: Projektová dokumentace bude obsahovat návrh dopravního opatření (dopravní značení a mechanické zábrany), zajišťujícího uzavření připojovacích a odpojovacích větví MÚK (mimoúrovňové křižovatky) SO (silničního okruhu) s místní komunikací Písnice – Dolní Břežany do doby vybudování a zprovoznění východního silničního obchvatu Písnice.

Dále se v rozhodnutí uvádí: „... východní obchvat Písnice“, a to tak, že do právní moci rozhodnutí povolujícího užívání stavby východního obchvatu Písnice budou připojovací a odpojovací větve MÚK, vzájemně připojující silniční okruh a místní komunikaci Písnice – Dolní Břežany, dopravním opatřením uzavřeny. Dále je rozhodnutím stanoveno, že stavba 513 může být uvedena do provozu současně se stavbou 512 Vestec D1. DPS vůbec nezahrnuje podmínku současného zprovoznění staveb 512 a 513. Začátek úseku je stále řešen jako provizorní napojení na silnici II /101. DSP nedostatečně zahrnuje podmínku uzavření připojovacích a odpojovacích větví MÚK Dolní Břežany. Nemí uvedeno ani v průvodní zprávě, ani zakresleno v koordinační situaci. 2. Požaduje důsledné dodržení projektu organizace výstavby v záležitosti přístupových tras ke stavbě. POV neuvádí žádnou přístupovou trasu ke stavbě vedoucí přes území MČ Praha-Libuš.

č. 20/2005: Zastupitelstvo městské části Praha-Libuš souhlasí se spoluprací se Svazkem obcí pro dopravu v pražském jižním regionu ve smyslu smlouvy o spolupráci, jejíž koncept je nedílnou přílohou tohoto usnesení. Pověřuje starostu Petra Mráze uzavřít smlouvu o spolupráci se Svazkem obcí pro dopravu v pražském jižním regionu.

č. 21/2005: Usnesení Zastupitelstva městské části Praha-Libuš k „Čistopisu urbanistické studie Libuš Kunratic“: Zastupitelstvo MČ Praha-Libuš konstatuje, že stávající dopravní koncepce ÚPn HMP je v oblasti jihu pravobřežní Prahy nedostatečná a vůbec neřeší radiální komunikace navazující na Silniční okruh kolem Prahy. Stávající ulice Libušská, Meteorologická, Dobronická a Videňská jsou již dnes ze všech myslitelných hledisek naprosto nedostatečné. Jsou vedeny

v obydlené zástavbě, jsou dopravně přetížené a jsou terčem téměř neustálých oprávněných stížností občanů. Proto trvá na bodu „a“ svého usnesení č. 8/2002 z 22. 2. 2002: Požaduje, aby budoucí komunikace vedoucí středem území ve směru sever – jih „severojižní“ byla stejné funkční třídy jako stávající Videňská (B1) a od křižovatky s ul. Dobronickou byla prodloužena severním směrem a napojena na Videňskou.

Dále požaduje, aby komunikace V Lužích (v US uváděna jako Mílová) navazující na „severojižní“ byla zařazena do funkční třídy B2 (v US zařazena do tř. C).

č. 22/2005: Zastupitelstvo městské části Praha-Libuš bere na vědomí zprávu o výsledku přezkoumání hospodaření MČ Praha-Libuš za rok 2004.

č. 23/2005: Zastupitelstvo městské části Praha-Libuš souhlasí s celoročním hospodařením MČ Praha-Libuš za rok 2004 bezvýhrad.

č. 24/2005: Zastupitelstvo městské části Praha-Libuš souhlasí s rozpočtovou změnou č. 1 v roce 2005.

č. 25/2005: Zastupitelstvo městské části Praha-Libuš schvaluje Zřizovací listinu, která je nedílnou součástí tohoto usnesení, příspěvkové organizace Základní škola Meteorologická a Mateřská škola Montessori v souladu se školským zákonem č. 561/2004 Sb.

č. 26/2005: Zastupitelstvo městské části Praha-Libuš schvaluje Zřizovací listinu, která je nedílnou součástí tohoto usnesení, příspěvkové organizace Základní škola Ladislava Čonka s rozšířenou výukou jazyků v souladu se školským zákonem č. 561/2004 Sb.

č. 27/2005: Zastupitelstvo městské části Praha-Libuš schvaluje Zřizovací listinu, která je nedílnou součástí tohoto usnesení, příspěvkové organizace Mateřská škola Mezi Domy v souladu se školským zákonem č. 561/2004 Sb.

č. 28/2005: Zastupitelstvo městské části Praha-Libuš schvaluje Zřizovací listinu, která je nedílnou součástí tohoto usnesení, příspěvkové organizace Mateřská škola K Lukám v souladu se školským zákonem č. 561/2004 Sb.

č. 29/2005: Zastupitelstvo městské části Praha-Libuš schvaluje Zřizovací listinu, která je nedílnou součástí tohoto usnesení, příspěvkové organizace Mateřská škola Lojovická v souladu se školským zákonem č. 561/2004 Sb.

č. 30/2005: Zastupitelstvo městské části Praha-Libuš schvaluje Zřizovací listinu, která je nedílnou součástí tohoto usnesení, příspěvkové organizace Mateřská škola Ke Kašně v souladu se školským zákonem č. 561/2004 Sb.

–K tisku připravili T. Hejzlar a H. Kolářová–

# Zprávy z jednání rady

Výtah z usnesení Rady městské části Praha-Libuš od 8. 6. do 26. 7. 2005.

Rada MČ Praha-Libuš:

- Souhlasí s pronájmem školnického bytu v MŠ Mezi Domy na dobu určitou do 30. 6. 2006 manželům Saipovym.
- Souhlasí se vstupem na pozemek parc. č. 1154 k. ú. Libuš, ostatní plocha, ostatní komunikace, uvedený na LV č. 849 pro k. ú. Písnice ve vlastnictví Hl.m. Prahy svěřená správa MČ Praha-Libuš za účelem napojení novostavby rodinného domu na pozemcích parc. č. 729, 723/2, 723/3 k. ú. Libuš na vodovodní a kanalizační síť.
- Schvaluje uzavření smlouvy o zřízení věcného břemene s PRE, a. s., k pozemku parc. č. 75/2 k. ú. Písnice, dle GP č. 909-1248/2004 odděleno z pozemku parc. č. 75 k. ú. Písnice uvedeného na LV 530 pro k. ú. Písnice za účelem zařízení distribuční trafostanice TS 2025.
- Souhlasí se zakoupením účetního programu Okbase One s multilicencí na vedení podvojného účetnictví pro neziskové organizace maximálně do 6 000 Kč bez DPH.
- Souhlasí s financováním části nákladů na vypracování generelu cyklotras v MČ Praha-Libuš v částce do 30 000 Kč.
- Schvaluje uzavření smlouvy o zřízení věcného břemene s Pražskou plynárenskou, a. s., na pozemek parc. č. 1078 k. ú. Libuš.
- Vybrala na základě předložených nabídek jako nejvhodnějšího uchazeče o opravu částí vozovek Na Močále a Božejovická (odstranění kaluží) společnost Bevi stav, s. r. o., Praha 5. Pověřuje starostu Petra Mráze podpisem smlouvy na realizaci zakázky v celkové finanční výši 57 000 Kč včetně DPH.
- Souhlasí s připojením cyklistické stezky „Cyklo Modřany Lhotka Cholutice hranice PRAHY“ na pozemek parc. č. 932 k. ú. Písnice k vedení cyklistické stezky po pozemku parc. č.

933/1 k. ú. Písnice.

■ Souhlasí s navrženou dostavbou komunikace Mílová dle dokumentace DIP, s. r. o., z 5/2005 ing. Mužik za následujících podmínek: Bude doplněna dopravní značka „slepá ulice“. Bude provedena možnost napojení dešťové kanalizace na stávající řád v ulici Mílová. Dopravní obslužnost stavby bude přes ulici Mílovou, Dobronickou a Videňskou. Budou osazeny odbočky (veřejné části přípojek) zejména kanalizace a vodovodu k okolním stavebním parcelám. Vlastník plynovodu, el. vedení, telefonu požádá MČ Praha-Libuš před započítáním stavby o uzavření smlouvy o smlouvě budoucí o věcném břemeni na uložení vedení do pozemků ve vlastnictví Prahy a svěřené MČ Praha-Libuš, tj. 557/1 a 560, k. ú. Libuš.

■ Souhlasí s přeložením inž. sítí dle přiložené situace, a to středotlakového (STL) plynovodu, kabelu veřejného osvětlení a zkrácení koncové části vodovodu. Investor před zhotovením požádá o uzavření smlouvy o smlouvě budoucí o věcném břemeni na uložení plynovodu do pozemku p. č. 557/1, k. ú. Libuš, který je ve vlastnictví hl. m. Prahy, svěřeno MČ Praha-Libuš. Povrchy budou uvedeny do původního stavu. Nedílnou součástí usnesení je situace přeložek.

■ Souhlasí s navrženou stavbou rekonstrukce komunikace Libušská dle dokumentace Pragoprojekt, a. s., ing. Jehlík z 9/2004 za následujících podmínek: Bude vybudováno napojení slepé ulice na rozhraní Libuš a Písnice těsně před ploceným parkovištěm městské policie na pozemku p. č. 689/1 k. ú. Libuš včetně příslušných dopravních značek. Na exponovaných místech bude provedena úprava odtoku dešťových svodů pomocí překrytých kanálků na komunikaci, nebo její napojení do dešťové kanalizace. Bude dorěšen sklepni shoz u domu č. 33 (u zastávky autobusu), který je v současné době výškově nad okolím patrně z důvodu zabránění zatékání srážkových vod. V rámci dopravně inženýrských opatření budou umístěny informační značky na předem uvedených místech (zejména u ulic Zálesí a Videňská u nemocnice a u Kunratic), aby auta pouze projíždějící nemusela např. v etapě IV kopírovat trasu tvaru osmičky MHD. Úsek 1-2 ul. Libušská: Požadujeme prověřit

možnosti umístění podélných parkovacích závlivů v úseku Jalodvorská Drubežářská. Úsek 3 ul. Libušská (Dobronická Hvězdonic): Při ulici Provozní zrušit zelené ostrůvky. V úseku mezi ul. Provozní a Klokotská, ve východní části, zřídit zelený pás se vzrostlou zelení (alespoň 3 ks dřevin), na úkor parkovacích míst. V ul. Meteorologická, severní část z důvodu údržby zrušit zelený pás, plochy zpevnit. Úsek 4 ul. Libušská (Hvězdonic – Na Okruhu): Do rekonstrukce zahrnout celý úsek otočky autobusů č. 171 a 198. Zřídit přechod pro chodce v úseku vjezdu a výjezdu na parkoviště u SÁPA (u severního okraje autobusové zastávky Sídliště Písnice, směr do centra) a přechod přes ul. V Lužích (Libušská – V Lužích). Úsek 5 ul. Dobronická: Zřídit přechod pro chodce v blízkosti ulice K Lukám. Konečné řešení dopravního značení požadujeme projednat s odborem životního prostředí a dopravy úřadu naší městské části. Požadujeme samostatně projednat projekt: „Vegetační úpravy a Dotčená mimolesní zeleň“ s odborem životního prostředí a dopravy úřadu naší městské části. V rámci realizace vegetačních úprav budeme požadovat stávající nekvalitní a poškozené stromy podél ulice Libušské nahradit novými dřevinami s minimálním obvodem kmenů 14 – 16 cm. Na nebezpečných úsecích (úzké chodníky) bude obnoveno osazení bezpečnostního zábradlí.

■ Souhlasí s vyplacením odměn vedoucím odborů MČ Praha-Libuš dle přílohy, která není součástí tohoto usnesení.

■ Schvaluje platový výměr ředitele mateřské školy paní Ireně Procházkové s účinností od 1. 8. 2005, který není součástí tohoto usnesení.

■ Souhlasí se zněním dopisu zaslávaného na Českou školní inspekci ohledně řešení anonymní stížnosti rodičů dětí ze Základní školy Ladislava Čonka.

■ Souhlasí se zněním Smlouvy o poskytování stravování mezi MČ Praha-Libuš a FTN Gastro, s. r. o., a ukládá starostovi MČ Praha-Libuš podepsat tuto smlouvu.

■ Schvaluje věcné břemeno dle návrhu smlouvy k pozemkům parc. č. 8, 10, 1137, 1139 v k. ú. Libuš, uvedených na LV 849 pro k. ú. Libuš s Pražskou energetikou, a. s.



■ Souhlasí se záměrem prodeje pozemku parc. č. 534/3 zast. plocha a nádvoří o výměře 15 m<sup>2</sup> k. ú. Pisnice vedeného u Katastrálního úřadu pro hl. m. Prahu na LV 530 pro k. ú. Pisnice s vlastnickým právem: Obec hl. m. Praha svěřeno městská část Praha-Libuš paní Alžbětě Němcové a panu Josefu Němcovi za cenu minimálně dle znaleckého posudku. Veškeré náklady spojené s prodejem pozemku včetně zápisu do katastru nemovitostí nese kupující. Pověřuje radního Václava Černého předložení předmětného záměru k projednání Zastupitelstvu městské části Praha-Libuš.

■ Požaduje do předloženého konceptu urbanistické studie Točnou zapracovat řešení širších vztahů (zejména inženýrské sítě a dopravu), včetně vyhodnocení vlivu navržené nové výstavby v lokalitě Točná na okolní katastry (Cholupice, Pisnice, Libuš).

■ Nesouhlasí s navrženou úpravou územního plánu sídelního útvaru hlavního města Prahy č. U 0336 změna kódu míry využití území z B na C - na pozemku parc. č. 845/29, k.ú. Pisnice území OC čistě obytné. (Poznámka redakce: Jedná se o zástavbu volné plochy mezi ulicemi V Zákopecích a Švihovská, investor chtěl zvednout podlažnost ze dvou na tři patra.)

■ Nesouhlasí s navrženou stavební úpravou spočívající ve stavebních úpravách objektu č.p. 387, k. ú. Pisnice (objekt bývalého bazénu) dle projektové dokumentace Mgr. Jiřího Jindřicha z 3/2005 a zotožňující se s vyjádřením odboru výstavby MČ Praha 12, zejména bodu 1). Zároveň upozorňuje na chybné označení místnosti v předložené dokumentaci, zejména „sklad“. Tyto místnosti vznikly na základě stavebních úprav nepovolených stavebním úřadem a tento způsob jejich využití není v současné době povolen.

■ Souhlasí s navrženou stavební úpravou spočívající v osazení balkonu šíře 1,5 m ve 2. NP. budovy mlýna nad pozemkem p. č. 4/1, k. ú. Pisnice.

■ Souhlasí s navrženou stavbou přípojky plynu v ulici Opařanská (p. č. 145/2) k pozemku parc. č. 532 k. ú. Libuš (dům č. p. 51) dle projektu M. Nálevky z 3/05 za následujících podmínek: Před započítáním stavby vlastník přípojky uzavře s MČ Praha-Libuš smlouvu o smlouvě budoucí o věcném břemenu uložení přípojky do pozemku komunikace. Před započítáním stavby investor uzavře s MČ Praha-Libuš smlouvu o pronájmu komunikace. Povrchy budou uvedeny do původního stavu.

■ Bere na vědomí inspekční zprávu České školní inspekce z provedené inspekce v Mateřské škole K Lukám, K Lukám 664/1a, Praha 4 Libuš ve dnech 2. a 3. června 2005.

■ Schvaluje věcné břemeno dle návrhu smlouvy k pozemkům parc. č. 442, 516/1, 529/9 v k. ú. Pisnice, uvedených na LV 530 pro k. ú. Pisnice s Pražskou energetikou, a. s.

■ Schvaluje uzavření smlouvy o uzavření budoucí smlouvy o zřízení věcného břemene k pozemku parc. č. 1151 k. ú. Libuš, uvedenému u katastrálního úřadu pro hl. m. Prahu na LV č. 849 pro k. ú. Libuš, mezi budoucím oprávněným z věcného břemene manželi Janem Dubnem a Emilií Dubnovou a budoucím povinným z věcného břemene městskou částí Praha-Libuš, která bude uzavřena před započítáním prací.

■ Schvaluje uzavření dohody o budoucí smlouvě o zřízení věcného břemene s Českým Telecomem, a. s., k pozemku parc. č. 13/1 k. ú. Pisnice, uvedenému na LV 530 hl. m. Praha svěřená správa MČ Praha-Libuš, za účelem zřízení a provozování vedení veřejné telekomunikační sítě v rámci stavby „P-053-2-1017 Pisnice-Cholupice, přepojení.

■ Nesouhlasí s úplatným převodem části pozemku parc. č. 428/1 k. ú. Libuš, o výměře cca 300 m<sup>2</sup> k. ú. Libuš uvedeného na LV 461 ve vlastnictví hl. m. Prahy za účelem sloučení v jeden funkční celek k pozemku parc. č. 395/25 k. ú. Libuš ve vlastnictví SJM Pavla Klimeše a Lucie Klimešové.

■ Souhlasí s uzavřením Smlouvy o zřízení věcného břemene komunikace K Lesu na období od 1. 11. 2005 do 31. 3. 2006 s TSK hl. m. Prahy, Štefánikova 23, 150 00 Praha 5.

■ Žádá o zařazení komunikací K Lesu (úsek od ul. Ke Lhoteckému lesu U vodojemu) a Předposlední (celá délka) do Vyhlášky č. 45/1997 Sb. hl. m. Prahy ve znění p. p., o vymezení úseků místních komunikací, na kterých se nezajišťuje sjízdnost a schůdnost odstraňováním sněhu a náledí, do její přílohy části „Městská část Praha-Libuš“. Pověřuje odbor životního prostředí a dopravy ÚMČ Praha-Libuš zaslat odboru dopravy MHMP příslušnou žádost o doplnění vyhlášky č. 45/1997 Sb. hl. m. Prahy.

■ Souhlasí s rozesláním výzev firmám zabývajícím se údržbou zeleně k předložení cenových nabídek na realizaci zakázky MČ Praha-Libuš: Zajišťování celoroční údržby ploch veřejné zeleně na katastrálních územích Libuš a Pisnice od roku 2006.

■ Souhlasí s odstraněním nevyhovujících dětských prvků

z dětských hřišť v ulici Hoštické a u rybníka Obecnák firmou Vladimír Rousek za cenu 11 305 Kčvč. DPH.

■ Souhlasí s koncepcí uvedení dětských hřišť v ulici Hoštická a u rybníka Obecnák do souladu s platnými předpisy a schvaluje realizaci těchto hřišť v letošním roce. Souhlasí s uzavřením smlouvy s firmou Toja Mgr. Lenka Moštěková na dodání herních prvků firmou Kompan za cenu 746 011 Kčvč. DPH.

■ Souhlasí, aby se zhotovitelem úpravy vytápění a ohřevu TUV včetně přívodu plynu na pozemku školky v MŠ Lojovická stala firma Aqua Therm Praha, s. r. o., za cenu 1 062 582 Kčvč. DPH.

■ Souhlasí se souhlasným čestným prohlášením spoluvlastníků zkolaudované budovy vydávané pro účely zápisu budovy do katastru nemovitostí, které je nedílnou součástí tohoto usnesení.

–Připravili Tomáš Hejzl a Hana Kolářová –

## Obytné zóny

Na území MČ Praha-Libuš máme v současné době dvě lokality, které jsou značeny jako „obytná zóna“. Na Libuši je to oblast ulic Hvězdonická, U Libušské sokolovny, U Líhni, Zahraděcká a Nad Šejdrem, v Pisnicích jsou to všechny komunikace s novým povrchem ze zámkové dlažby.

Pro obytné zóny platí zvláštní dopravní režim, který je definován v zákoně č. 361/2000 Sb., o provozu na pozemních komunikacích. Pro obytné zóny platí: **chodci směji užívat pozemní komunikaci v celé její šíři, hry dětí na komunikaci jsou dovoleny. Řidič smí jet rychlostí nejvýše 20 km/hod., musí dbát zvýšené ohleduplnosti vůči chodcům, které nesmí ohrozit; v případě nutnosti musí zastavit vozidlo.**

Důležité je rovněž, že **stání je v obytné zóně povoleno jen v místech označených jako parkoviště**. Jedná se většinou o vodorovné dopravní značení, které je provedeno buď přímo v komunikaci odlišnou barvou zámkové dlažby (např. červenou u nových komunikací v Pisnicích), nebo se vyznačuje barevným nátěrem, většinou bílou barvou, na komunikacích s asfaltovým povrchem. Toto značení bude v nejbližší době, pravděpodobně do konce srpna, provedeno v obytné zóně na Libuši.

–Zuzana Kuryviálová, odbor životního prostředí a dopravy ÚMČ P-Libuš–



Parkovací místo vyznačené v zámkové dlažbě, foto autor čl.



Dopravní značka IP 26a – Obytná zóna, foto Martin Klemes.

## Základní, střední a speciální školy

# Školní rok 2005/2006

Období školního vyučování ve školním roce 2005/2006 začalo ve všech výše jmenovaných školách ve čtvrtek 1. září 2005. Vyučování bude v prvním pololetí ukončeno v úterý 31. ledna 2006. Vyučování ve druhém pololetí bude ukončeno v pátek 30. června 2006.

### Prázdniny:

**Podzimní:** středa 26. října 2005, čtvrtek 27. října 2005. **Vánoční:** pátek 23. prosince 2005–pondělí 2. ledna 2006. **Jednodenní pololetní:** pátek 3. února. **Jarní:** v délce jednoho týdne jsou podle sídla školy stanoveny takto:

(Okresy, obvody hl. města Prahy podle termínu)

**6. 2. – 12. 2. 2006:** Praha 1 až 5, Blansko, Brno-město, Brno-venkov, Břeclav, Hodonín, Vyškov a Znojmo, Domažlice, Tachov, Louny, Prostějov, Karviná

**13. 2. – 19. 2. 2006:** Praha 6 až 10, Cheb, Karlovy Vary a Sokolov, Nymburk, Jindřichův Hradec, Litoměřice, Děčín, Píseň, Frýdek-Místek

**20. 2. – 26. 2. 2006:** Kroměříž, Uherské

Hradiště, Vsetín a Zlín, Praha-východ, Praha-západ, Mělník, Rakovník, Plzeň-město, Plzeň-sever, Plzeň-jih, Hradec Králové, Teplice, Nový Jičín

**27. 2. – 5. 3. 2006:** Česká Lípa, Jablonec nad Nisou, Liberec a Semily, Havlíčkův Brod, Jihlava, Pelhřimov, Třebíč a Žďár nad Sázavou, Kladno, Kolín, Kutná Hora, Písek, Náchod, Bruntál

**6. 3. – 12. 3. 2006:** Mladá Boleslav, Příbram, Tábor, Prachatice, Strakonice, Ústí nad Labem, Chomutov, Most, Jičín, Rychnov nad Kněžnou, Olomouc, Šumperk, Opava, Jeseník

**13. 3. – 19. 3. 2006:** Benešov, Beroun, Rokycany, České Budějovice, Klatovy, Český Krumlov, Trutnov, Pardubice, Chrudim, Svitavy a Ústí nad Orlicí, Ostrava-město

### Poznámky:

**1. Praha 6 až 10 jsou městské části:** Praha 6, Praha 7, Praha 8, Praha 9, Praha 10, Praha 14, Praha 15, Praha 17, Praha 18, Praha 19, Praha 20, Praha 21, Praha 22, Praha-



Kolovraty, Praha-Běchovice, Praha-Benice, Praha-Březiněves, Praha-Čakovice, Praha-Ďáblice, Praha-Dolní Chabry, Praha-Dolní Měcholupy, Praha-Dolní Počernice, Praha-Dubeč, Praha-Klánovice, Praha-Koloděje, Praha-Klárovice, Praha-Křeslice, Praha-Lysolaje, Praha-Nebošice, Praha-Nedvězí, Praha-Petrovice, Praha-Přední Kopanina, Praha-Satalice, Praha-Suchdol, Praha-Štěrboholy, Praha-Troja, Praha-Vinoř.

**2. Praha 1 až 5 jsou městské části:** Praha 1, Praha 2, Praha 3, Praha 4, Praha 5, Praha 11, Praha 12, Praha 13, Praha 16, Praha-Kunratice, Praha-Libuš, Praha-Lipence, Praha-Lochkov, Praha-Reporyje, Praha-Slivenec, Praha-Šeberov, Praha-Újezd, Praha-Velká Chuchle, Praha-Zbraslav, Praha-Zličín.

**Velikonoční prázdniny:** čtvrtek 13. dubna a pátek 14. dubna 2006

**Hlavní prázdniny:** sobota 1. července pátek 1. září 2006

Období školního vyučování ve školním roce 2006/2007 začne v pondělí **4. září 2006.**

—Připravila *Leontýna Hájková,*  
zdroj *MŠMT—*

# Údržba zeleně v naší městské části

Odbor životního prostředí má na starost nejen údržbu ploch, které jsou majetkem naší městské části, ale dohlíží také na údržbu zeleně na pozemcích soukromých vlastníků.

Problematické jsou především soukromé pozemky, které zůstávají neoplocené, a tudíž jsou volně přístupné nám všem. Soukromým vlastníkům však zůstává povinnost sekat na těchto pozemcích zeleň a udržovat je v pořádku.

Podali jsme se nám dohodnout se s většinou z majitelů na průběžném sekání jejich pozemků a rádi bychom jim za jejich vstřícný přístup tímto poděkovali. Jedná se o pozemky na konci ulice Betáňská, při ulicích Klokotská, Na Musilech, U Bazény a V Hrobech.

Obtížné zůstává udržování pořádku na těchto pozemcích, které si někteří lidé zřejmě pletou se smetištěm a odhazují sem odpadky jako papír, obaly a plastové lahve, ale i pneumatiky, televizory a dokonce lednice a mrazáky. Úklid je pak finančně náročný a bohužel pouze dočasný, protože za několik dní se zde odpad zpravidla objeví znovu.



*V Hrobech po posečení*

Chceme proto naše spoluobčany znovu požádat, aby tak, jako papír neodhodí uprostřed obyvatelského pokoje nebo na své zahradě, jej neodhazovali ani na otevřených prostranstvích. Lednice a televizory mohou zdarma odevzdat ve sběrném dvoře v ulici Generála Šišky.

—*Jana Drobílková, OŽPD ÚMČ Praha-Libuš,*  
*foto autorka—*

# Další dětská hřiště v evropské kvalitě

O nových právních normách EU, které určují přísnější pravidla při posuzování herních prvků a dopadových ploch na dětských hřištích, jsme vás již informovali v srpnu 2004. V loňském roce se nám podařilo vybudovat první nové hřiště v ulici K Lukám. Rovněž oplocení dvou pískovišť na sídlišti Písnice zajistili po dohodě s naší městskou částí zástupci společnosti ČEZ, a.s.

Letos bychom chtěli kompletně realizovat dětská hřiště v ulici Hoštická a u rybníka Obecník. Oslovili jsme a vyhodnotili čtyři autorizované výrobce, kteří splňovali obsah norem nutných pro provozování dětského hřiště. Při výběru dodavatele jsme se snažili vyhovět co nejširšímu okruhu našich malých spoluobčanů. Věříme, že po



*Oplocené hřiště na sídlišti Písnice*



*Nově zrekonstruované hřiště v ulici K Lukám*



*Stávající stav dětských hřišť v ulici Hoštická a u rybníka Obecník. Na rekonstrukci těchto hřišť se můžete těšit ještě v letošním roce.*



*Ukázka některých z prvků, které budou osazeny na dětském hřišti v ulici Hoštické, byla nafocena při otevření dětského hřiště v Lysolajích.*



vybudování hřišť si každé z dětí bude moci vybrat atrakci odpovídající jeho věku. Smlouva na dodání herních prvků Kompan bude uzavřena s firmou Toja, celková cena bude činit zhruba 746 000 Kč. Kdyby někdo z občanů měl zájem nahlédnout do projektu, může se obrátit na náš odbor, rádi vás s projektem seznámíme kdykoliv po předchozí telefonické dohodě na tel. 261 911 876.

—*Anna Rusiňáková, odbor životního prostředí a dopravy ÚMČ Praha-Libuš—*  
*Foto autorka*





# Znáte svého strážníka?



Rád bych vás seznámil se současným stavem strážníků okrskářů Městské policie Obvodního ředitelství Praha 12, kteří vykonávají službu na území městské části Praha-Libuš.

Do března 2005 zde vykonávali službu dva strážníci okrskáři. Po vzájemném jednání s vedením místní radnice došlo k navýšení na tři strážníky. Od 1. července 2005 tedy v okrscích č. 7 a č.13 na území Libuše vykonávají službu strážníci okrskáři Tomáš Mareš a David Sváček a v okrsku č. 8 na území Písnice strážník Michaela Vytopilová.

Občané by měli znát v okrsku bydliště „svého“ strážníka, který vykonává službu převážně v denní době pracovního týdne, individuálně podle akcí a potřeb.

Všichni strážníci využívají okrskovou službu na Libuši v Zahraděcké ulici č.13. Zde mají úřední hodiny pro veřejnost v čase 16.00 – 18.00 hodin, a to strážník Sváček v úterý, strážník Mareš (Libuš) ve středu, strážník Vytopilová (Písnice) ve čtvrtek, tel. 244 471 687.

Nepřetržitá dozorcí služba OŘ MP Praha 12 sídlí na Násirově náměstí 1816/1 v Modřanech. Prostřednictvím ostatních hlídek zabezpečuje místní záležitosti veřejného pořádku v rámci obce a plní další úkoly plynoucí ze zákona o obecní policii a z dalších zvláštních zákonů (o přestupcích...). Tel. 241 773 302 nebo 241 768 703, případně na linku 156, která je bezplatná.

–JUDr. Karel Radík, řed. OŘ MP Praha 12–

## Papír, sklo, plasty, nápojové kartony: Tříděný sběr

Za odvoz odpadu, který odkládáme do příslušných nádob na tříděný odpad, nemusíme na rozdíl od odpadu odkládaného do popelnic platit. Vhozením papíru, skla, plastů a nápojových kartonů do barevných kontejnerů začíná dlouhá cesta k jejich recyklaci. Tento odpad tak nekončí na stále se rozšiřujících skládkách, ale je znovu použit ve výrobě. V naší městské části máme v současné době celkem 31 stanovišť nádob na papír, sklo a plasty.

U 15 z uvedených stanovišť se nacházejí také nádoby na nápojové kartony (krabice od mléka, džusů apod.). V červnu letošního roku jsme žádali u Magistrátu hl. m. Prahy o zvýšení počtu stanovišť o 16 tak, aby bylo všech 31 stanovišť osazeno také nádobami na nápojové kartony. Bohužel nám vyhověno nebylo, protože sběr nápojových kartonů je zatím pouze v prvotní fázi a se zvyšováním počtu stanovišť se zatím nepočítá. V případě, že stávající 240 l nádoba vyvážená jednou týdně nestačí, je možno ji vyměnit za kontejner na nápojové kartony o objemu 1 100l.

–Jana Drobílková, OŽPD ÚMČ P-Libuš–



# Povinné značení lihu je tady

Od 1. července je účinný zákon č. 676/2004 Sb., o povinném značení lihu. Vzhledem k tomu, že se jedná o zcela novou právní úpravu, která se dotkne každého z nás, není od věci stručně se s ní seznámit...

Z názvu zákona je zřejmé, jakou povinnost zákon zavádí. Na první pohled se ale může zdát, že se jedná o zcela novou právní úpravu, která se dotkne každého z nás, není od věci stručně se s ní seznámit... Z názvu zákona je zřejmé, jakou povinnost zákon zavádí. Na první pohled se ale může zdát, že se jedná o zcela novou právní úpravu, která se dotkne každého z nás, není od věci stručně se s ní seznámit... Z názvu zákona je zřejmé, jakou povinnost zákon zavádí. Na první pohled se ale může zdát, že se jedná o zcela novou právní úpravu, která se dotkne každého z nás, není od věci stručně se s ní seznámit...

kteřá měla ke dni účinnosti zákona balení lihu buď přímo na prodejné, nebo na skladě. Neznačený lih z inventarizovaných zásob lze doprodat nejpozději do 31. prosince 2005; na prodejním dokladu musí být ale uvedeno, že se jedná o lih z inventarizovaných zásob. Od 1. ledna 2006 musí být již na každém balení lihu, které je určeno pro tuzemský trh, kontrolní páska. Značen tedy musí být i lih z dovozu prodávány v tuzemsku. To ale neplatí, doveze-li si cestující například z dovolené lih pro svou osobní spotřebu.

Zejména prodejce lihu bude asi zajímat, co udělat s lihem, který řádně inventarizovali, ale do konce roku jej nedoprodají. Tuto situaci nelze zejména u dražšího lihu vyloučit. V případě, že prodejce do konce roku neznačený inventarizovaný lih neprodá, neotevře nebo se nedohodne s výrobcem, popřípadě distributorem, že mu vymění neznačená balení za balení značená, musí tato balení značit sám, popřípadě zajistit jejich značení například u výrobce. Není ale smyslem zákona, aby se hromadně registrovali prodejci. Jedná se tedy spíše o krajní možnost řešení. Období pro doprodej lihu je ale dle mého názoru dostatečně dlouhé. Navíc zákon vyšel ve Sbírce záko-

nů již v prosinci 2004. Prodejci si tak na základě svých zkušeností, jak rychle určitý lih obvykle vyprodají, mohli naplánovat své objednávky. Nepředpokládám tedy, že by se prodejci lihem výrazně předzásobili.

Vzhledem k půlročnímu předchozímu období pro doprodej neznačeného lihu se v prodejní síti zatím příliš nesetkáváme s lihem, který je značen kontrolní páskou. Na podobné značení jsme ale již zvyklí u cigaret. Přestože z pásky lze vyčíst celou řadu důležitých informací, je pro nás spotřebitele hlavní, zda je na balení lihu, které si od 1. ledna 2006 koupíme, páska umístěna či nikoli; do konce roku postačí, že je na prodejním dokladu uvedena informace, že se jedná o lih z inventarizovaných zásob. Kontrola, zda je na lihu umístěna páska, je tedy velice snadná a rychlá. Pak už záleží jen na nás, zda lih bez kontrolní pásky, respektive bez informace na prodejním dokladu, zakoupíme.

Přestože nová právní úprava není všelékem v boji s šedou ekonomikou, postupně povede k omezení nelegálních aktivit na trhu s lihem. Předpokládám, že kontrolní páska zlepší postavení poctivých výrobců, dovozců, distributorů i prodejců a současně ochrání každého z nás před nákupem nekvalitního lihu.

—Jana Šimáčková,

Generální ředitelství cel — právní odbor—

# Setkání: místní obchodníci

**Starosta se popáté setkal s místními občanskými skupinami**

Již páté setkání s občany z různých skupin se uskutečnilo dne 27. června 2005 od 18.30 v prostorách ÚMČ Praha-Libuš. Tentokrát jsme pozvali 21 místních podnikatelů, kteří v naší městské části provozují obchodní činnost ve svých obchodech s potravinami, květinami, léčivými, sladkostmi, keramikou, koly, šperky, zeleninou, masem... Pozvání v tento den přijali tři obchodníci. Škoda, že tak málo, protože každý měl možnost diskutovat se starostou Petrem Mrázem nad různými problémy, které se v okolí obchodů či v bydlišti vyskytují.

Probíraly se problémy přecházení dětí přes Libušskou ulici, zaznělo přání, aby se jednalo s městskou policií o posílení hlídek u přechodů a rozšířil se počet večerních pochůzk.

Starosta městské části má s vedením městské policie Prahy 12 pravidelné schůzky, proto je rád za každé připomínky, které pak na jednáních řeší.

Velká prašnost komunikací, málo pouličního osvětlení, přeplněnost kontejnerů na plasty, úroveň výuky v Základní škole Meteorologická, o tom všem se také diskutovalo.

Toto setkání s místními obchodníky završilo sérii schůzek s různými skupinami působícími v naší městské části: od lékařů, přes občanská sdružení až po obchodníky a podnikatele. Ukázalo se, že tato setkání jsou užitečná, objasní se na nich mnoho problémů. Zároveň jsme všichni zjistili, že v Libuši a Písnici je mnoho aktivních lidí, kteří mají zájem o rozvoj naší městské části. Účastníci setkání přicházeli s mnoha zajímavými nápady.

V čele se starostou městské části Praha-Libuš Petrem Mrázem počítáme s pokračováním podobných setkání s občany. Uvažujeme o nové formě setkávání například při „kulatých stolech“ již nad konkrétními tématy, jako je například školství a kultura, doprava, technická infrastruktura, zdravotnictví, životní prostředí.

Na schůzky bude veřejnost zvána prostřednictvím časopisu U nás, na vývěskách, v místních obchodech a na webových stránkách úřadu [www.praha-libus.cz](http://www.praha-libus.cz)

—Iva Hájková, hum. odb. ÚMČ Praha-Libuš—

**Reportážní výběr ze setkání**

Hned na začátku setkání zazněl povzdech, že dopravní přetížení způsobují hlavně auta, která jezdí do vietnamského velkoobchodu Sapa. Starosta Petr Mráz na to namítl, že v tom to asi není, že by jezdili jiní, kdyby jiní areál koupili... Kdyby se otevřela tranzitní komunikace mezi Libuší a Kunraticemi, pomohlo by to oběma obcím. Bohužel pozemky tu skupují firmy, které je chtějí výhodně zastavět.

Paní Dušková se pochopitelně jako jiným nelíbí hustý provoz, ale říká: „Kdyby se mi tu nelíbilo, nebydlela bych tu.“

Pan Růžička upozornil, že ráno, když chodí děti do školy přes ulici, chybí policisté na nehorší křižovatce Meteorologické a Libušské. Starosta ho ujistil, že dal městské policii požadavek na posílení. Odešli naši bývalí strážníci. Teď tady máme jednu slečnu a dva chlapce, jenže bohužel nemají ani auto. „Šéf městské policie z Prahy 12 je rozumný člověk,“ říká starosta, má ale na starosti našich 8 000 lidí

a modřanských 57 000 a na to všechno asi jen 50 policistů.

Na upozornění, že hlavní ulice se někdy kropí, když prší a jiné absurdity, starosta informuje: Hlavní komunikace asi z 90 % obhospodařuje Technická správa komunikací hl. m. Prahy, ostatní naše obec. Možná by bylo výhodnější a levnější místo objednávání úklidových služeb nakoupit multifunkční stroj a uklízet si sami, uvažuje se během setkání.

Pan Růžička si pochvaluje, že bývají k dispozici velkoobjemové kontejnery na odpad. Paní Dušková říká, že nepořádek odváží do sběrného dvora.

Na přetřes přichází nový obchod Lidl. Pan Růžička si je jist, že mu po otevření supermarketu ubyli zákazníci. Je to problém asi všude. A u Třech svatých se má stavět další velké obchodní středisko.

Paní Kaiseršotové se nelíbí, že před jejím obchodem jsou věčně vysypané odpadky mimo kontejnery, dokonce i koberce tam lidé vyhodí. Starosta přizvukuje, že na úřad volávají lidé, že se to má uklidit. Ale to by si přece mohl uklidit každý sám po sobě. „Když je plná popelnice, odnesu odpad zpátky, když mi něco upadne, seberu to,“ popisuje starosta věci tak, jak by přece normálně měly být...

Paní Dušková přichází s dalším námětem: Bývalého bazénu na písničecké sídlišti je škoda. Nedalo by se zprovoznit alespoň nějaké letní koupaliště? Třeba v Kalibárně. (Nebo některý z řady našich rybníků?)

Hovoří se také o možnosti inzerce v časopisu U nás, ba dokonce si tu lidé mohou i vyllít srdce. „Zakázal jsem cenzuru,“ vyjádřil starosta Petr Mráz občansky velmi cennou benevolenci, kterou se naše obec nyní vyznačuje.

—Hana Kolářová—



Zdraví

# Brýle a řidiči

**Jak si při řízení auta chránit zrak, jaké máme v současné době možnosti při výběru brýlí a jaké brýle jsou pro řízení vozidla nejvhodnější, nám poradí pan Tomáš Krenk, ředitel Optiky Tereza.**

## Sluneční dioptrické brýle

Pomalou končí léto a s přicházejícím podzimem bude slunce i během dne klesat stále níže. Řidiči nejlépe vědí, jak nepříjemná situace nastává v případě „nízkého“ slunečního svitu například v kombinaci s mokrou vozovkou. Velmi často dochází až ke chvilkovému oslepení s následnou ztrátou orientace. Proti oslnění, v případě, že potřebujete zároveň korekci zraku, nejlépe pomohou dioptrické sluneční brýle. Sluneční dioptrická skla můžete vybírat v různých barvách a v široké škále stupně zbarvení. Výběr obruby pro tato skla je samozřejmě věcí osobního vkusu, ale celková plocha skel by měla být pokud možno co největší, aby zamezila pronikání přímého svět-

la také z boku. Při vlastním výběru se nemusíte omezovat pouze na obruby určené pro sluneční brýle, ale můžete vyzkoušet i klasické obruby určené pro dioptrické brýle.

## Antireflexní vrstva

Během jízdy řidič neustále sleduje okolí a musí být schopen včas a odpovídajícím způsobem reagovat. V tomto rychle se měnícím prostředí jsou oči neustále vystavovány větší zátěži a rychleji se unaví. Antireflexní vrstvy nanesené na brýlové čočky snižují rušivé zrcadlení z vnějšího prostředí a zároveň zvyšují propustnost daného skla pro světlo. Brýlové čočky jsou pak průhlednější a nevytvářejí se na nich nepříjemné odrazy a odlesky. Zvýší se i kontrast, a tím pádem rozlišitelnost pozorovaných předmětů. Tím, že se na sklech nevytvářejí odlesky vnějšího prostředí, antireflexní vrstva také činí brýle méně nápadné při pohledu z vnějšího a zlepšuje jejich estetickou kvalitu. Vzhledem k těmto vlastnostem a také k tomu, že nanesení antireflexních vrstev představuje při koupi nových brýlí minimální cenové navýšení, doporučujeme tuto úpravu skel nejen pro řidiče.

## Dioptrické brýle s polarizačním filtrem

Pokud vám dělá problémy teplý vzduch tete-

líci se nad silnicí a nad kapotami aut nebo odlesky od vodní hladiny, pomohou tzv. dioptrické čočky s polarizačním filtrem. Polarizační filtry obsažené v těchto čočkách „usměrňují“ kmitání světelných paprsků do jedné roviny, a výrazně tak zostruje vidění.

## Multifokální dioptrické brýle

V případech, že je potřeba korigovat vidění na blízko nebo dokonce na dálku i na blízko současně, působí sledování situace před vozidlem a zároveň palubní desky vozidla řidičům velký problém. Elegantním řešením této situace je použití bifokálních nebo multifokálních skel. Bifokální skla mají zabroušen díl na blízko a poskytují vám tak ostré vidění na dálku a na blízko. Jejich nevýhodou je nepřítomnost dílu na střední vzdálenost a částečně rušivý „skok obrazu“, který nastává při změně využívaného dílu.

Multifokální čočky poskytují ostré vidění na dálku, střední i blízkou vzdálenost bez jakéhokoli skoku obrazu či nepříjemných dělicích linií. Kromě toho můžete bifokální nebo multifokální brýle nosit celý den, a nemusíte se tak obtěžovat neustálým střídáním brýlí.

Preji vám šťastnou cestu.

–Tomáš Krenk, ředitel Optiky Tereza –

# Libušský fotbal na začátku sezóny



## Slovo trenéra

Příprava na nový ročník soutěže začala již 14. července. Do přípravy se v jejím průběhu zapojilo celkem 34 hráčů, ze kterých byl vybrán kádr na letošní sezonu.

Pro přípravu jsme využívali lesopark za hřištěm, stadion v Dolních Břežanech a areál v Cholupicích. Veškeré tréninky byly zpočátku zaměřeny na nabírání fyzické kondice a v závěru jsme se soustředili na sehrání mužstva a herní činnost.

Zde bych chtěl podotknout, že po zrušení B družstva mužů na Libuši se podařilo navázat velmi dobrou spolupráci s oddílem v Cholupicích, ať se jedná o výměnu hráčů na hostování oběma směry, nebo o využívání jejich zázemí. Věřím, že vzájemná spolupráce bude mezi oběma oddíly pokračovat ke vzájemné spokojenosti.

V novém ročníku chceme s mladým mužstvem hrát v klidu ve středu tabulky.

–Trenér Zdeněk Hruška–

## Představujeme realizační týmy družstev FSC Libuš

Družstvo mužů vede realizační tým ve složení:

Trenér: Zdeněk Hruška

Asistent a ved. družstva: Jan Vykydal

Kádr družstva tvoří:

brankáři: Marko (86), Šindelka (78),

hráči: Hrdlička (62), Ondřík (82), Brabec (85), Janů (84), Pilík (77), Moravec (82), Šafránek (84), Kračman (85), Dvořák (86), Urbanec (85), Čihák (84), Dlouhý (85), Klíma (86), Pavlů (86), Petrák (75), Těp (86), Tomšů (86), Tožička (82), Zbudil (77)

## Změny v družstvu

Příští: Těp, Klíma, Tomšů, Pavlů

Družstvo	Trenér	Asistent trenéra	Vedoucí družstva
Muži „A“	Zdeněk Hruška	Jan Vykydal	
Dorost starší	Dušan Vičík	Ivan Maňák	Miroslav Hruška
Dorost mladší	Alexandr Bohra		
Žáci starší „A“	Václav Horčic	Vladimír Kalivoda	
Žáci starší „B“	Milan Kaštil		Zdeněk Šourek
Žáci mladší „A“	Milan Kudrna	Petr Fabián	Ivan Rözler
Žáci mladší „B“	Milan Urbanec	Ladislav Kargl	Karel Kuba
Starší příprava	Zdeněk Houdek		Jana Dobešová
Mladší příprava „A“	Radek Petrák	Rostislav Šebesta	
Mladší příprava „B“	Radek Petrák	Rostislav Šebesta	

(z dorostu), Šindelka (hostování z Cholupic), Petrák (hostování z Dukly),

Odešli: Michal (přestup Admiry), Doležal, Horčic, Hollan, Srba L., Kaucký (hostování Cholupice), Havránek (přestup Bohemians 1905), Srba Z. (hostování Č. Brod), Růžička (hostování Motorlet), Robb, Kafka (hostování Bráník), Stratil (hostování Meteor), Císař, Kubiček (hostování Karlštejn)

Muži A: Přebor  
Starší dorost: Divize B  
Mladší dorost: Divize B  
Starší žáci A: Přebor  
Starší žáci B: II. třída sk. A  
Mladší žáci A: Přebor  
Mladší žáci B: II. třída sk. C  
Starší příprava: II. třída sk. B  
Mladší příprava A: Přebor  
Mladší příprava B: II. třída sk. B

So 13. 8.  
SD 10:00 FSC Libuš - Čelákovice  
MD 12:15 FSC Libuš - Čelákovice

Ne 14. 8.  
M-A 18:30 FSC Libuš - Xaverov B

So 27. 8.  
SD 10:00 FSC Libuš - Slaný  
MD 12:15 FSC Libuš - Slaný

Ne 28. 8.  
M-A 15:00 FSC Libuš - Uhelné sklady

So 3. 9.  
MPř-A 8:30 FSC Libuš - Sparta  
MŽ-A 10:00 FSC Libuš - Bohemians B  
MŽ-B 11:45 FSC Libuš - Klánovice  
SŽ-A 13:30 FSC Libuš - Dukla

Ne 4. 9.  
SŽ-B 10:00 FSC Libuš B - Treboradice  
StPř 11:45 FSC Libuš - H. Měcholupy  
MPř-B 13:30 FSC Libuš B - Praga

So 10. 9.  
MŽ-A 10:00 FSC Libuš - Umbro  
MŽ-B 11:45 FSC Libuš - Čechie Smíchov

Ne 11. 9.  
M-A 16:30 FSC Libuš - Cholupice

So 17. 9.  
MPř-A 8:30 FSC Libuš - Braník  
SD 10:00 FSC Libuš - Rakovník  
MD 12:15 FSC Libuš - Rakovník  
SŽ-A 14:30 FSC Libuš - Strážkov

Ne 18. 9.  
SŽ-B 10:00 FSC Libuš B - Strážkov B  
StPř 11:45 FSC Libuš B - Real B  
MPř-B 13:30 FSC Libuš B - Junior C

<b>So 24. 9.</b>	MŽ-A 10:00	FSC Libuš - Slavia C
	MŽ-B 14:30	FSC Libuš - Lipence
<b>Ne 25. 9.</b>	M-A 16:30	FSC Libuš - Královice
<b>So 1. 10.</b>	MPř-A 8:30	FSC Libuš - Slavia
	SD 10:00	FSC Libuš - Neratovice
	MD 12:15	FSC Libuš - Neratovice
	SŽ 14:30	FSC Libuš - Umbro
<b>Ne 2. 10.</b>	SŽ-B 10:00	FSC Libuš B - Bohnice
	MPř-B 13:30	FSC Libuš B - Hostivař B
<b>So 8. 10.</b>	MPř-A 8:30	FSC Libuš - Meteor
	MŽ-A 10:00	FSC Libuš - Sparta B
	MŽ-B 11:45	FSC Libuš - Meteor B
	StPř 14:30	FSC Libuš - Podolí B
<b>Ne 9. 10.</b>	M-A 16:00	FSC Libuš - Radotínský SK
<b>So 15. 10.</b>	SD 10:00	FSC Libuš - Blšany B
	MD 12:15	FSC Libuš - Blšany B
	SŽ-A 14:30	FSC Libuš - Xaverov
<b>Ne 16. 10.</b>	SŽ-B 10:00	FSC Libuš B - Nebušice
	MPř-B 11:45	FSC Libuš - Real
<b>So 22. 10.</b>	MPř-A 8:30	FSC Libuš - Junior
	MŽ-A 10:00	FSC Libuš - Motorlet B
	MŽ-B 11:45	FSC Libuš - Modřany
	SŽ-A 13:30	FSC Libuš - Háje
<b>Ne 23. 10.</b>	SŽ-B 10:00	FSC Libuš B - ČZU
	StPř 11:45	FSC Libuš B - Satalice
	M-A 15:30	FSC Libuš - Ďáblice
<b>Pá 28. 10.</b>	MPř-B 8:30	FSC Libuš - ČAFC B

<b>So 29. 10.</b>	SD 10:00	FSC Libuš - Kladno B
	MD 10:00	FSC Libuš - Kladno B
<b>So 5. 11.</b>	MPř-A 8:30	FSC Libuš - Xaverov
	MŽ 10:00	FSC Libuš - Dukla
	SŽ-A 11:45	FSC Libuš - SK Střešovice

<b>Ne 6. 11.</b>	SŽ-B 10:00	FSC Libuš B - Loko Vltavín
	StPř 11:45	FSC Libuš - Chodov

<b>Ne 13. 11.</b>	MPř-B 10:00	FSC Libuš B - Braník C
	M-A 14:00	FSC Libuš - Tempo

—Připravil Ing. Josef Dus—

## O sběratelství a webových stránkách měst

Neznám nikoho, kdo by něco nesbíral, známky, mince a bankovky, nálepky ze sýrů, špunty z lahví, recepty, telefonní karty... I mě chytla sběratelská vášeň a v posledních měsících další zalíbily se mně erby měst. A začalo to tak nevině...

S rodinou jsme si naplánovali dovolenou v Jeseníkách a chtěli jsme vědět, co vše zajímavého a krásného v nich můžeme spatřit nebo navštívit. Brouzдал jsem tedy internetem, abych získal nějaké informace o městech, zámcích, skanzenech, hradech a různých zákoutích přírody. Na mnoha stránkách jsem viděl městské erby, které mě zaujaly svou pestrostí a nápaditostí. Leckdy se však stalo, že jsem narazil na stránky obcí, které jakoby se nechtěly pochlubit ani svým znakem, ani praporem. Ostatně, ani úroveň jejich stránek nebyla nijak vysoká. Mnohdy aktualizace čpěla starým datem.

Našla se města, jejichž erby byly tak zmenšeny, že z nich zbyl jen barevný flek anebo

znak byl znetvořen téměř k nepoznání. Tak si radnice váží svého erbů!

Na druhé straně byly obce, které si opravdu dávají záležet na reprezentaci. Jejich stránky jsou stavěny tak, aby přilákaly turisty, kteří zanechají během své návštěvy nějaký ten peníz. Na svých stránkách mají kulturní, stavební, přírodní i historické zajímavosti s kratším či delším popisem a doprovázené různými plánky, otevřící dobou pro veřejnost i ceníkem vstupného. A pokud se v daném místě vyskytuje i pověst, báchorka či legenda, tak i tu neopomenou sdělit. Jiná města se zase chlubí svými partnerskými vztahy se zahraničím. I na jejich především francouzských webech jsem našel plusy a mínusy!

Jak si stojíme my – naše Libuš a naše Písnice? Myslíte si, že stránky Úřadu městské části jsou postačující, nebo v nich ještě něco chybí? Možná by stálo za úvahu, abychom se nad našimi stránkami zamysleli a pokusili se svými návrhy je vylepšit. —Martin Zikeš—

## Významná jubilea

V měsíci září 2005 oslaví v městské části Praha-Libuš svá životní výročí tyto naši občané:

### V Libuši se dožívá

**86 let** paní Věra Kichererová  
**84 let** pan Ladislav Krémeczek  
**70 let** paní Marilena Halászová

### V Písnici oslaví

**94 let** paní Marie Němcová  
**86 let** paní Emilie Profousová  
a pan František Jelínek  
**84 let** paní Marie Kubínová  
**83 let** paní Ludmila Čechová  
**82 let** paní Jarmila Kučerová  
**81 let** pan Antonín Řezníček  
**75 let** paní Dagmar Tomášková  
**70 let** pan Jaroslav Rudolf

Všem oslavencům přejeme hodně zdraví, spokojenosti a životního optimismu.

—Městská část Praha-Libuš—

*Budou-li mít naši občané zájem, i přes opatření zákona o ochraně osobních údajů, jubilea svých blízkých adresně zveřejnit včetně fotografie v našich místních novinách U nás, je nutné se domluvit na humanitním odboru s paní Ivanou Mikuškovou, tel.: 261 910 145. Vyhovíme vám i opačném případě, když si budete přát, aby vaše jméno nebylo zveřejněno. Děkujeme za pochopení.*

## Libušské virtuální knihkupectví O lenosti, politice a medicíně

*Tak jsem chtěl, vážení a milí virtuální čtenáři, v září doporučit ještě něco oddechového, vzpomínout opět Jeroma Klapku, jehož některé knihy ještě ve virtuálním skladu mám, a knihu, která je dozajista Klapkou poučena a přitom neobvykle aktuální. O tom všem ale jen krátce:*

### Jerome Klapka Jerome: Jalové myšlenky lenivého člověka

Praha: Jan Mařík, 2001. 110 s., ISBN 80-238-4462-8  
Kniha svěžích úvah slavného autora, určená pro sváteční zahálku.

### Jerome Klapka Jerome: Lenochovy myšlenky

Přel. Petr Fantys, Praha: Garamond, 1999. 128 s., ISBN 80-86379-07-8  
Lenochovy myšlenky jsou jakýmsi pokračováním humorné laděných zamyšlení předchozí knihy. Klapkův vtip míří nyní do vlastních řad a podrobuje vtipné kritice to možná nejangličtější střídmy a racionální úsudek. Čtenář se dozví, jak Angličan zvládá různé životní situace, ale třeba i jak pečovat o ženy a jak je zvládnout.

### Corinne Maierová: Lenosti, buď pozdravena!

Přel. O. Sixtová. Praha: Rybka Publishers, 2005. 134 s., ISBN 80-86182-84-3  
Dozajista poučena Klapkou provádí autorka v knize elegantní a trefné pojednání o absurditě světa firem a jejich systému, se kterým nemá

smyslu se pouštět do otevřeného boje, který jej jedině posílí. Ale což takhle systém nahlodávat zevnitř? Nezoufejte, všichni novodobí otroci pracovních úvazků! Autorka vás zasvětila v této knížce do umění lenosti a poradí vám, jak v práci přežít a činit se přitom co možná nejméně. Zkuste si osvojit postoj „aktivní neangažovanosti“.

*A teď ještě aktuálnější a neaktuálnější:*

### Benjamin Kuras: Jako psa ke kandelábru

Praha: Baronet, 2005. 206 s., ISBN 80-7214-792-7

Jako psa ke kandelábru je vztah novináře k politikovi, tak uvádí autor svůj nový text navazující na úvahy shrnuté do předchozí knihy Sekl se Orwell o 20 let? Nevěnuje se tu pouze novinářům a politikům, ale dotýká se mnoha dalších palčivých témat z pohledu českého i britského občana. V době, kdy je mnoha politikům i novinářům vytýkáno, že nemají vlastní názor nebo se jej bojí říkat, je Kuras vzácnou výjimkou. S nenapodobitelným smyslem pro humor se neuctivě a nekompromisně dotýká mnoha ožehavých témat např. v kapitolách: Okradme EU, Euroskeptici a ufologové, Jednotný západ či globální chaos, Dekrety a mrskáni mrtvých koní.

Je ta naše Libuš daleko od Londýna, ale to, co se tam v červenci stalo, se dotýká i nás... Kuras vydal na toto téma již 19. 7. v MF Dnes aktuální článek: Policejní stát přichází, v němž mimo jiné uvádí: „...ne že bychom chtěli evropským vládám a policistům radit, jak lépe terorismu předcházet. Jenže jakmile se kamery a odposlech stanou každodenní rutinou, budeme se jich těžko zbavovat i tehdy, až terorismus porazíme nebo až terorismus porazí nás. V jednom i druhém případě se staneme všichni trvale sle-

dovanými potenciálními trestanci, které bude možné kdykoli stíhat za jakýkoli čin, který si kterákoli vláda usmyslí, že se jí nelíbí. V tomto smyslu už terorismus nad demokracií vítězí. A nepotrvá dlouho, kdy nám všichni ti literární géniové od Holmese a Maigreta po slečnu Marplovou budou připadat jako inspektor Clouzot. Jen nám nebude do smíchu.“  
Takhle nějak se to přes léto hnulo i v našem virtuálním knihkupectví. Teď jen abychom se

tu obešli bez dozoru a aby nám tu přece jen mohlo být trochu do smíchu... –jbx–

### Martin Vokurka, Jan Hugo a kol.: Velký lékařský slovník

5. vydání, Maxdorf 2005, 1024 str., ISBN 80-7345-058-5

Výkladový slovník, jehož vydavatelem je libušské nakladatelství, si stále nachází své čtenáře, a to nejen mezi odborníky. Svědčí o tom

skutečnost, že v krátké době Maxdorf přistoupil k jeho dalšímu vydání. Přínosem pro jeho uživatele je i to, že se v něm dovedí např. řadu životopisných údajů o těch, kteří se v medicíně zapsali jako objevitelé, a také informace o původu a souvislostech pojmů, které jsou více či méně běžné v medicínské terminologii. Určitě neuděláte chybu, když tento slovník věnujete studentům medicíny. –pil–

## Nemáte stavební povolení? Nevadí!

Stačí stavbu vhodně pojmenovat a je po starostech. Tak jednoduše to předvedl investor Ekospol, a. s., a dodavatel stavebních prací, Inos Zličín, a. s., v případě záměru výstavby bytových domů na Písniční, v prostoru mezi ulicemi V Zákopech a Švihovskou.

O tomto investičním záměru a jeho nevhodné velikosti (značně přesahující okolní výstavbu) a dalších problémech spojených s životním prostředím Písnice, jsme již čtenáře informovali v minulých číslech časopisu.

Ve dnech 24. 6. až 1. 7. realizovala uvedená stavební firma pro uvedeného investora zajímavé dílo. Jednalo se o výkop v délce zhruba 25 metrů a hloubce 4,5 metru. Na dně výkopu bylo provedeno štěrkové lože a následně betonová stabilizace. Na tuto stabilizaci byla uložena kanalizační roura.

Uvedený výkop zasahoval téměř 2 metry do komunikace V Zákopech a při prvních dotazech, o jakou stavbu se jedná a zda na ni bylo vydáno stavební povolení, neměla provádějící firma Imos žádnou logickou odpověď. Až později jsme se dozvěděli, že se jedná o podélnou geologickou sondou, a tudíž nemusí být stavební povolení vydáno.

O této stavební činnosti jsme informovali státní stavební dozor, ostatní stavební orgány a starostu obce. Podle následného písemného vyjádření státního stavebního dozoru je v případě uvedené činnosti vše v pořádku.

Jenže v případě této podélné geologické sondy je řada zajímavých otázek.

Sonda byla provedena totiž na úplně jiném (!) pozemku (č. 845/30), než na kterém by se měl realizovat případný záměr firmy Ekospol, a. s., dále je zřejmě shodou okolností sonda provedena v ose a hloubce napojení na stávající kanalizační řad v ulici V Zákopech. Sonda má rovněž spád požadovaný pro připojení kanalizace a jako náhodou je na dně sondy založena kanalizační roura.

Takže technických zajímavostí a náhod více než dost. A spousta otázek:

- Proč je sonda na úplně JINÉM!! pozemku, než je záměr výstavby bytových domů?
- Proč je vyštěrkována, vybetonována a na dně založena kanalizační roura se spádem do kanalizačního řadu?
- Proč byl výkop následně zhutněn?
- To už se zde nebude znovu kopat kanalizace, když byla patrně právě kvůli ní dělána tzv. podélná geologická sonda?
- Proč nebyly udělané údajně další sondy dle projektu?

Státní stavební dozor uvedl, že je vše v pořádku. Podle našeho názoru (možná naivně mylného) by dozor měl na základě odborných znalostí nejen zkontrolovat technickou správnost dle projektu, povolení, vyjádření, ale také umět posoudit, zda stavba není určena pro něco jiného, než je deklarováno.



Rozsah a provedení podélné geologické sondy ukazují fotografie.

Firma Ekospol, a. s., tímto postupem jasně ukázala, že do budoucna je možno, v případě realizace uvedeného investičního záměru, očekávat další nepříjemná překvapení.

Při vzpomínce na dobu vyřizování stavebního povolení – až 4 roky, pro rodinné domky v uvedené lokalitě je uvedený postup investora v každém případě dobrým návodem pro stavebníky, jak snadno realizovat svůj záměr.

Stačí jen věci správně pojmenovat a je to...

–Ing. Jan Bagin, občanské sdružení Rodinné domy, Foto autor–

DEBATA

## MC Kuřátko

Areál Klubu Junior, Mezi Domy 373, Praha 4-Libuš. Otevřeno: pondělí, úterý, středa, čtvrtek 9.30 – 12.00 hod. Pravidelné kroužky, Klub dvojčat a vícercát, Logopedie, narozeninové párty pro děti...

### ZÁŘÍ 2005

#### Pravidelné kroužky:

pondělí – rytmika, úterý – poznáváme přírodu, středa – rytmika, čtvrtek – výtvarné a ruční práce.

Za pěkného počasí budeme s dětmi venku, kde je k dispozici pískoviště, klouzačka, houpačka, pěrky, dřevěný domeček a spousta dalších hraček.

#### Program v září:

12. 9. Pondělí – Uvítání v Kuřátku. Po prázdninách se přivítáme v Kuřátku písničkami.

13. 9. Úterý – Obrázky z luštěnin. Zahrajeme si na Popelku, budeme z hrachu, čočky a fazolí vyrábět veselé obrázky.

19. 9. Pondělí – Divadélko. Hanka nám zahraje novou pohádku.

21. 9. Středa – Den otevřených dveří. Přijďte se všichni podívat, jak si hrajeme v Kuřátku.

27. 9. Úterý – Mr. Tapeman jako od Michala. Pohrajeme si s barevnou lepenkou, vyrobíme skákacího panáka, kytičku a další...

28. 9. Středa – Státní svátek. MC Kuřátko bude zavřeno.

29. 9. Čtvrtek – Obrázky z mušlí. Nasbírali jste si v létě u moře mušličky? Ukážeme vám, jak z nich vyrobit pěkné dětské obrázky. Mušličky budou k dispozici v MC.

Klub dvojčat a vícercát, Logopedie budou pravidelně pokračovat od října.

Každý měsíc pořádáme narozeninovou párty pro děti. Pokud chcete oslavit narozeniny vašeho dítěte u nás, kontaktujte nás na tel. 605 288 535 nebo přímo v MC.

Mateřské centrum Kuřátko žádá maminky, které by měly zájem se podílet na dalším chodu tohoto centra, aby se přihlásily přímo v MC nebo se mezi nás přišly podívat ve středu

du 14. 9. 2005 ve 20 hodin – MC Kuřátko sídlí v areálu Klubu Junior, Mezi Domy 373, Praha 4-Libuš. Většina maminek, které se podílejí na chodu MC, bude nastupovat v září a říjnu 2005 do zaměstnání a bylo by třeba nahradit je dalšími. Děkujeme předem za zájem a těšíme se na setkání s vámi.

MC Kuřátko děkuje mamince Tereze Burešové za práci, kterou v loňském školním roce v MC odvedla a za její kreativní výtvarné nápady.

–Za MC Kuřátko Renata Pokorná–

### MC Kuřátko pořádá DEN OTEVŘENÝCH DVEŘÍ

21. 9. 2005 od 10 do 12 hodin

Je vám 0 – 4 roky? Jste doma sami s mámou, tátou, babičkou nebo dědou? Nudíte se? Nenuďte se! Přijďte mezi malá „kuřátka“ a seznamte se s naší hernou, s hřištěm, se stejně starými dětmi a s naším programem. Bude se vám u nás líbit! A pak už se vždy budete mít kam vracet!

ZVEME

## ☺ Klub Junior

**Dny otevřených dveří 5. a 6. září vždy od 18 hodin v prostorách Klubu Junior, Mezi Domy 373.**

Klub Junior volnočasových aktivit dětí a mládeže zřízený MČ Praha-Libuš zahajuje nový školní rok 2005/06 již tradiční akcí Dny otevřených dveří, a to ve dnech 5. a 6. září vždy od 18 hodin v prostorách Klubu Junior, Mezi Domy 373. Zveme všechny děti, rodiče i další zájemce z řad veřejnosti k prohlídce klubových prostor, k možnosti dozvědět se více o plánu činnosti na celý školní rok a samozřejmě k příležitosti pohovořit si s lektory zájmových kroužků. Na této akci, která má především informativní charakter, si ale kromě jiného mohou rodiče domluvit konkrétní časový rozvrh docházky dítěte na kroužek.

Program Dnů otevřených dveří:

## ✿ Klub Senior

**Zahájení 6. září s překvapením...**

Srdčně zveme na zahájení Klubu Senior dne 6. září 2005. I nadále chceme v zajímavých programech pokračovat a pokud by vás některý oslovil, přijďte mezi nás, rádi vás přijmeme.

- V úterý 6. 9. 2005 po prázdninové přestávce opět zahajujeme, volnou zábavou s překvapením.
- V úterý 13. 9. 2005 plánujeme výlet směr Blatná. Prohlídka zámku a obory. Dále navštívíme zajímavou restauraci za účelem oběda a jiné...
- V úterý 20. 9. 2005 budeme opakovat promítání posledních výletů Orlik, ČEZ atd.
- V úterý 27. 9. 2005 se sejdem při kávě a volné zábavě.

Těšíme se tímto na hojnou účast.

–*Za výbor Klubu Senior Zdena Prchlíková*–

Jezdecký oddíl TJ Tempo Praha

## Pozvánka na Jezdecký den

Dne 8. října 2005 se v areálu jezdeckého oddílu TJ TEMPO Praha (dále JO) uskuteční tradiční Jezdecký den JO TJ TEMPO Praha. Letošní ročník se koná pod záštitou Úřadu městské části Praha-Libuš s podtitulem O pohár městské části Praha-Libuš.

Jako každoročně budou na pořadu Jezdeckého dne soutěže v jezdeckých disciplínách drezury a parkuru. Letos budou navíc soutěže drezury a parkuru i pro poníky.

Za JO TJ TEMPO Praha bude startovat řada jeho členů – děti z MČ Praha-Libuš a okolních městských částí. Chceme proto pozvat všechny příznivce a přátele jezdeckého sportu z řad veřejnosti, aby přišli naše svěřence i mládež z ostatních pozvaných jezdeckých oddílů podpořit. Věříme, že to bude pro všechny účastníky i hosty hezký zážitek.

Začátek první soutěže je plánován na 9.30 hod., ostatní disciplíny pak následně. Jezdecký oddíl TJ TEMPO Praha se nachází v ulici Zátoušská ve staré Pisnici. Spojení auto-

**Pondělí 5. září 18 – 19 hodin**

Seznámení a možnost předběžného přihlášení do zájmových kroužků:

MÍČOVÉ HRY, FLORBAL, JUDO, VÝTVARNÉ DÍLNY, TVOŘÍNEK, KYTARA, KLAVÍR -I-

**Úterý 6. září 18 – 19 hodin**

Seznámení a možnost předběžného přihlášení do zájmových kroužků:

AEROBIK, MODERNÍ TANEC, ANGLIČTINA, FLÉTNA, SBOROVÝ A SÓLOVÝ ZPĚV, KEYBOARD, KLAVÍR -II-

Klub Junior je, tak jako v uplynulých pěti letech, otevřen všem novým kamarádům – zájemcům z řad dětí a mládeže, na které se těší všichni lektori, trenéři i vedení klubu.

–*Lenka Koudelková, tel. 604 273 968*–

## Zájezd do západních Čech

Městská část Praha-Libuš pořádá pro seniory naší městské části zájezd. Je určen občanům, kteří věkově splnili podmínky starobního důchodu a jsou trvale hlášeni v naší městské části.

**Kam pojedeme?**

Navštívíme západní Čechy okolo Kadaně, zámek v Klášterci nad Ohří a zámek Krásný dvůr. Pokud nám bude přát počasí, vyjedeme i k hradu Hasštejn.

**Cena zájezdu?**

Všem zúčastněným bude ÚMČ Praha-Libuš hradit autobusovou dopravu a vstupy do zákuků.

**Kdy pojedeme?**

Ve čtvrtek 29. září 2005.

**Program zájezdu.**

Ráno vyjedeme už v 7 hodin. Sraz bude v 6.45 hod. v ulici K Lukám 664/1 před Úřadem MČ Praha-Libuš (je zde Klub Senior). Návrat se předpokládá kolem 18. hodiny.

Přihlašovat se můžete na humanitním odboru ÚMČ Praha-Libuš, telefon 261 910 145.

–*Ivana Mikušková, HO ÚMČ Praha-Libuš*–



Z loňských závodů JO TJ TEMPO Praha

busy MHD 113, 331 a 333, zastávka Ke Březině. Parkování a občerstvení zajištěno. Podrobnější informace o Jezdeckém oddíle TJ TEMPO Praha jsou k dispozici na našich stránkách [www.volny.cz/tjtempo](http://www.volny.cz/tjtempo).

Jezdecký den JO TJ TEMPO Praha se koná za laskavé podpory Úřadu MČ Praha-Libuš. Všichni jste srdečně zváni!

–*S. Brož a S. Svobodová, JO TJ Tempo Praha*–

## Písnicko-libušská drakiáda

Podzimní měsíce nám většinou přinesou chladnější počasí, vítr a méně slunečních paprsků. Ale to je jen dobře! Můžeme se zavřít doma a vyrábět papírové draky! Až bude drak hotový, přejme si, aby opravdu pořádně fičel vítr, protože městská část Praha-Libuš pořádá **15. října 2005** v odpoledních hodinách **1. ROČNÍK PÍSNICKO-LIBUŠSKÉ DRAKIÁDY 2005** pro všechny věkové skupiny na fotbalovém hřišti v Pisnici.

Přijďte se pokusit vyhrát v soutěžích o:

- NEJKrásnějšího létajícího draka,
- NEJoriginálnějšího draka,
- NEJděle létajícího draka.

Blíží informace naleznete v říjnovém čísle časopisu U nás a na letáčcích předaných do místních základních a mateřských škol.

Tak neváhejte a pusťte se do výroby draků, dračic a dračat. –*Iva Hájková, ÚMČ*–

## Tipy na září

► **12. BIOJARMARK a BIODOŽÍNKY** (s krojovanou chasou, našořeným kočárem, průvodem a muzikou) se budou konat v pátek **16. září** (14 – 19) a v sobotu **17. září** (10 – 17) nedaleko nás v **Toulcově dvoře** (Kubatova 1/32, Praha 10-Hostivař, bus 177, zastávka Chudenická). Hlavní téma: Biozelenina. Účast přislíbili přední zelináři, ovocnáři, producenti lahodných sýrů a dalších výrobků z kravského i kozího mléka, ale i ti, kdo nabídnou šťávy, mošty, biopečivo, cukrovinky, studené i teplé vegetariánské či naopak masné speciality, přírodní přátelskou kosmetiku, rožněné skopové, koláče či biopotraviny všeho druhu z dovozu. Ochutnávky, poradenství, literatura, spotřebitelské anketky.

<http://www.toulcuvdvur.cz/program.asp#-biodozinky>

► **Skautky a skauti ze střediska Ostříž** zvou všechny holky, kluky a rodiče na **DEN OTEVŘENÝCH KLUBOVEN** v neděli **18. září** (9 – 16) na hřišti Tempo ve **Vzdušné ulici** na Lhotce (bus zastávka Tempo, Nové Dvory nebo Novodvorská): Vyzkoušej si lukostřelbu, drátkování a korálkování. Vyhráj v rytířských kláních nebo si zahraj na lovce perel. Můžeš se podívat do našich stanů zubříka, zvoňáku a týpi. V klubovnách si prohlédneš naše kroniky a fotografie.

*Junák středisko Ostříž, tempo@atlas.cz*

► **22. září** je již potřinácté vyhlášen český **DEN BEZ AUT** společně s šestým ročníkem Evropského dne bez aut a čtvrtým ročníkem Evropského týdne mobility. K akci se může přihlásit kdokoli, komu není negativní vliv dopravy na životní prostředí a zdraví lidí lhostejný. Během týdne od 16. do 22. 9. je možné uspořádat jakoukoliv veřejnou akci jako výtvarnou soutěž pro děti, jízdu na kole, výstavu, besedu apod. Letošní motto zní: Budoucnost patří šetrné dopravě! Zkusme si aspoň jednou za rok naplánovat den tak, abychom ke své jízdě nepotřebovali automobil a stačila nám veřejná doprava, bicykl nebo vlastní nohy.

[www.env.cz/edba](http://www.env.cz/edba), [www.detizeme.cz/denbezaut](http://www.detizeme.cz/denbezaut)

# Místní nekomerční inzerce zdarma

Vážení čtenáři, někdy někomu něco chybí a někomu přebývá. A třeba se to dá získat třeba prostou výměnou věcí či služeb takřkajíc doma, v bydlišti. Nabízíme vám na stránkách časopisu U nás Libuš a Písnice prostor na pár řádek vaší drobné místní nekomerční inzerce. Přijímáme na redakčním e-mailu hana.kolarova@tiscali.cz. Prosíme, buďte maximálně struční. Děkujeme a místo zde je vaše...

**Hněj zdarma.** Jezdecký oddíl TJ Tempo Praha nabízí zdarma k odvozu koňský hněj. Odběr po předchozí telefonické dohodě v areálu JO TJ Tempo Praha - Zátoňská 20, Praha-Libuš. Volejte pana Martina Vaška 605 586 674. V případě zájmu je JO TJ Tempo Praha schopen za úhradu zajistit odvoz hnoje. Je možné dohodnout i celoroční odběr.

**Allianz** 

**Jan Sklenský**  
pojišťovna parádky Allia vz pojišťovny, s. r. o.

---

s Váš dovoluje pozvat té své  
**pojišťovací kanceláře v Praze 4, Čs. exilu 1228**

---

Kartoučář se nachází nedaleko parkoviště BILLA.

Provozní doba: Po, Út, St: 8-12 13-18, Čt zaufeno  
Pátek 8-12 13-18, So 8-12 hodin  
Tel./fax: 224 400 335, mobil: 604 622 214

Allianz - stojíme při Váš

**REALITNÍ KANCELÁŘ  
KONTAKT- SERVIS**

**SPECIALISTA NA PRAHU 4  
PRAHA 4 - LIBUŠ, KLOKOTSKÁ 833/1A**

**HLEDÁ PRO SVÉ KLIENTY  
BYTY, DOMY A POZEMKY  
V PRAZE 4 LIBUŠI PÍSNICI  
A OKOLÍ**

**14 LET REALITNÍ PRAXE – GARANCE  
PROFESIONÁLNÍHO PRODEJE**

**JEDNÁNÍ DLE DOHODY NA  
TEL. 603 483 771**

  
trubice skin tropec  
- ochrana kůže  
- vyvážený poměr UVA a UVB  
- šetrné opalování

**novinka!**  
PRODLUŽOVÁNÍ  
VLASŮ

**KADEŘNICTVÍ**  
Šarín

  
ANDORRAVIA



**kosmetika - manikura - solárium**

Libušská 208, Praha 4 Po-Pá 8.00 - 19.00  
Tel.: 261 912 200

INZERCE

**NOVĚ OTEVŘENO!**

**SPODNÍ PRÁDLO  
OBCHŮDEK  
dárkové zboží**

  
Margaret Astor



PARFÉMY  
Margaret Astor





Libušská 208 , Praha 4 Po - Pá 10.00 - 18.00  
Tel.: 261 912 667

**Masáže**

sportovní, rekondiční,  
baňkové, reflexní  
v penzionu Koekoek,  
Dobronická 12, Praha 4 - Libuš  
Po – Ne: podle objednávek  
tel.: 728 971 866  
e-mail: masaze@raz-dva.cz  
www.raz-dva.cz/masaze  
Trvale nízké ceny!

Chcete mít své texty pravopisně  
správně a hezky český?  
Obráťte se na mne

**Jazykové korektury textů  
všeho druhu dělám  
spolehlivě, rád a rychle**

Na papíru i elektronicky  
Michal Novotný, K Mejtě 200/22,  
142 00 Praha-Písnice  
michnovotny@seznam.cz  
602 209 973



**Oblastní sdružení ODS Praha  
12 si Vás dovoluje pozvat na již  
tradiční XIII. Modřanskou letní  
slavnost 2005, která se koná v so-  
botu 10.září od 14.00 – 18.00  
hod. na letišti Točná. Zajištěn  
bohatý program: soutěže pro děti,  
skákací hrad, slalom na (vlast-  
ních) horských kolech, ukázka hasičské techniky, ukázka  
policejního výcviku, japonské bojové umění Kendo,  
japonská kaligrafie, Lucinka popletka (Divadlo bez opo-  
ny) a zahraje skupina Country Ladies. **Vstup zdarma.****

# NOVĚ OTEVŘENÝ PNEUSERVIS OSOBNÍ NÁKLADNÍ

**URBAN**  
**pneu**



- MALO I VELKOOBCHOD
- MICHELIN – KLÉBER – PIRELLI – DUNLOP – KORMORÁN – BFGOODRICH – GOODYEAR – MATADOR
- NÁKLADNÍ PROTEKTORY
- OPRAVY TERMOPRESEM, PROŘEZÁVÁNÍ PNEU, ZAVÁDĚCÍ CENY
- USKLADNĚNÍ SEZÓNÍCH PNEUMATIK
- OTEVÍRACÍ DOBA:  
Po – Pá 7.00 – 18.00, Sobota 8.00 – 12.00 hod.
- KONTAKTY: tel./fax 261 112 598, mobil 724 520 100, 724 583 444, E-mail: praha@urbanpneu.cz
- ADRESA: Dobronická 1021, Praha 4 - Kunratice

## CYKLO CENTRUM PÍSNICE

Od září širší nabídka ve větší prodejně!!!

Prodej a servis jízdních kol

Prodej značek: Author, Apache, Superior  
Cykl. doplňky, Moira, NW, Polar, Briko

Písnice – K VRTILCE 317-Praha 4

Tel. 261 911 452, [www.emap-praha.cz](http://www.emap-praha.cz)

Mobil 721 414 810, e-mail: [obchod@emap-praha.cz](mailto:obchod@emap-praha.cz)

Otevřeno Po – Pá 10,00 – 18,00 So 9,00 – 14,00

**AKČNÍ NABÍDKA**



**VŠE POD JEDNOU STŘECHOU**

### HYPOTÉKA

- nejnižší úroky od 2,90 % pro každého
- až 100% v kombinaci se st. spořením

### SUPERÚVĚR - K 10

- vyřídíme i máte-li st. spoření u jiné st. spořitelny; i s 0 akontací
- možnost rychlejšího umoření dluhu
- poplatkové prázdniny

### ZVÝŠENÍ ČČ

- u staré smlouvy a zachování st. podpory 4500 Kč

### KAMARÁD = zdarma

- st. spoření pro děti
- pevný úrok 2,5% p.a.; st. podpora 15 % z vkladu

### POJIŠTĚNÍ - na míru

- nejlepší pojistka SPONZOR/BANK
- důchodová pojistka (doživatní renta)

Komplet servis + DÁREK pouze na adrese:

**Dačického 15, 140 00 PRAHA 4**



«C» Praž. povstání (za Centrotlexem)

Po - Pá: 7.30 - 19.00 hodin

**Tel.: 261 210 612; 602 644 709**

● Měsíční zpravodaj U nás vydává městská část Praha-Libuš, Libušská 35, 142 00 Praha 4-Libuš, tel.: 261 711 380, 244 471 876 e-mail [mc.libus@praha-libus.cz](mailto:mc.libus@praha-libus.cz) [www.praha-libus.cz](http://www.praha-libus.cz)

● Registrováno na MK ČR reg. č. MK ČR E 12406

● Redakční rada: Hana Kolářová – šéfredaktorka ([hana.kolarova@tiscali.cz](mailto:hana.kolarova@tiscali.cz), tel. 731 179 913) Roman Klemeš – technický redaktor ([klemes@email.cz](mailto:klemes@email.cz)), Jiří Brixl ([brixljiiri@seznam.cz](mailto:brixljiiri@seznam.cz)), Tomáš Hejzlar ([tajemnik@praha-libus.cz](mailto:tajemnik@praha-libus.cz)), Helena Pilátová ([hpilatova@email.cz](mailto:hpilatova@email.cz)), Michal Novotný ([michal.novotny@rozhlas.cz](mailto:michal.novotny@rozhlas.cz)), Martin Zikeš ([mzikes@csob.cz](mailto:mzikes@csob.cz))

● Layout a sazba RoComp • Náklad 3 400 kusů • Tisk Offsetpress, Modřany • Distribuce MČ P-L

● Datum vydání: 5. září 2005

**Redakční uzávěrka je vždy 15. v měsíci.** Číslo vychází na začátku měsíce následujícího. Prosíme, příspěvky včetně digitálních fotografií posílejte nejlépe e-mailem na adresu [hana.kolarova@tiscali.cz](mailto:hana.kolarova@tiscali.cz) nebo předejte na sekretariát Úřadu MČ Praha-Libuš, Libušská 35. Tel. redakce 731 179 913. Nepodepsané příspěvky se neotiskují. Za obsah a pravdivost článku odpovídá jeho autor.