



NÁS

LIBUŠ a PÍSNICE
7/8 | 2 0 0 6



KOHO JSME POSLALI DO PARLAMENTU?

KAPSÁŘ Č. 5: MÍSTNÍ SLUŽBY A FIRMY

PASY BUDOU DRAŽŠÍ, ZATO S OTISKY PRSTŮ

PRVNÍ VÝSLEDKY KOMUNITNÍHO PLÁNOVÁNÍ

KOLIK VÁŽÍ 37 DĚTÍ A TŘI UČITELKY

*Redakce U nás přeje léto stejně romantické, jako je momentka z letošního
Dne otevřených dveří TJ Tempo Praha ve staré Písnici • Foto Pavel Nedobítý.*

U NÁS – LIBUŠ A PÍSNICE
červenec – srpen 2006

měsíčník pro informace
a vzájemnou komunikaci
občanů v městské části
Praha-Libuš

www.praha-libus.cz

Vydává MČ Praha-Libuš,
Libušská 35,
142 00 Praha 4-Libuš,
tel. 261 711 380,
244 471 876, e-mail
mc.libus@praha-libus.cz.
Registrováno na MK ČR
reg. č. MK ČR E 12406.

Redakční rada:

- Hana Kolářová –
šéfredaktorka
(hana.kolarova@tiscali.cz,
tel. 731 179 913)
- Jiří Brixl
(jiribrixl@seznam.cz)
- Iva Hájková
(humanitni@praha-libus.cz)
- Roman Klemeš
(klemes@email.cz)
- Michal Novotný
(michnovotny@seznam.cz)
- Helena Pilátová
(hpilatova@email.cz)
- Martin Zikeš
(MartinZikes@seznam.cz)

Korektury: Helena Pilátová
Grafická úprava: Petr Kutáček
Tisk: Offsetpress Modřany
Distribuce zdarma do
domácností: ÚMČ Praha-Libuš

Náklad: 3 400 kusů

**Redakční uzávěrka je
vždy 15. v měsíci. Číslo
vychází na začátku měsíce
následujícího. Prosíme,
příspěvky včetně digitálních
fotografií a inzerce pošlete
nejlépe e-mailem na adresu
hana.kolarova@tiscali.cz
nebo předejte na
humanitní odbor Úřadu
MČ Praha-Libuš, K Lukám
664, 142 00 Praha 4-Libuš.
Tel. redakce 731 179 913.
Nepodepsané příspěvky
se neotiskují. Za obsah
článků odpovídají jejich
autoři. Redakce si vyhrazuje
právo zkrátit příspěvky
v případě nedostatku
tiskového prostoru. Ceník
a podmínky inzerce na
www.praha-libus.cz.**

REKONSTRUKCE LIBUŠSKÉ PROJEKT REALIZOVANÝ ZA FINANČNÍ SPOLUÚČASTI EU

INFORMACE O PRŮBĚHU REKONSTRUKCE

V současné době probíhá 2. fáze I. etapy rekonstrukce Libušské ulice. Libušská je uzavřena až po ulici Na Okruhu, po které je umožněna dopravní obsluha jižní části sídliště. Také otočka autobusu je funkční. Provoz areálů při ulici V Lužích je zabezpečen po provizorní komunikaci, propojující ulice Mílová a V Lužích.

3. fáze I. etapy bude probíhat od 1. 8. 2006. V této fázi bude Libušská uzavřena až ke Kunratické spojce, tzn. včetně otočky autobusů. Z tohoto důvodu budou zřízeny nové dočasné zastávky MHD,

a to v prostoru křižovatky Libušská – Kunratická spojka. Obsluha jižní části sídliště bude zajištěna z ulice U Bazénu po provizorní komunikaci do ulice V Lužích.

Plánovaný termín ukončení I. etapy je 31. 8. 2006, zahájení II. etapy rekonstrukce Libušské (ul. Dobronická – Jalodvorská) se proto předpokládá od 1. 9. 2006.

PARKOVÁNÍ NA LIBUŠSKÉ

Dále upozorňujeme, že v rámci rekonstrukce vznikne prakticky v celém úseku mezi ulicemi K Novému sídlišti a Meteorologická, vyjma zastávek autobusů, parkovací pruh po obou stranách.

DALŠÍ INFORMACE

Jelikož v srpnu měsíčník U nás nevyjde, budou informace o objížděných trasách a vedení linek MHD v době II. etapy rekonstrukce Libušské doručeny obyvatelům formou letáčků do poštovních schránek. Další informace pak budou uveřejněny v záříjovém čísle U nás.

*Zuzana Kuryviálová, odbor
životního prostředí a dopravy ÚMČ
Praha-Libuš, doplněno TH
Foto Anna Rusiňáková. Histo-
rická pohlednice z archivu paní
Kronosové, které redakce děkuje za
laskavé zapůjčení.*



↑ Křižovatka Libušské s Meteorologickou v době, kdy Libuš ještě patřila do okresu Praha-východ. Pohlednici za 0,50 Kčs vydal Orbis. ↓ Tatáž křižovatka 21. dubna 2006. Rekonstrukce právě začala.



JEDNOTNÝ
PROGRAMOVÝ
DOKUMENT
PRAHA CÍL 2





↑ V polovině června už se rýsuje budoucí podoba křižovatky.



↑ Práce na jiných místech Libušské 16. června 2006 v pravé poledne.

ZE STAROSTOVA ZÁPISNÍKU

Dovolte mi na začátek popřát dětem krásné prázdniny a dospělým krásnou dovolenou a také, aby vyšlo počasí takové, na jaké všichni čekají.

Úterý 23. květen. Rada městské části Praha-Libuš. Radní mimo jiné odsouhlasili návrh smlouvy se ZŠ Meteorologická, aby v tamní tělocvičně mohl Klub Junior provozovat kroužek sportovních her.

Sobota 27. květen. Tradiční oslava ve francouzském Caudebec-lès-Elbeuf. Jako každý rok, byli pozváni zástupci naší městské části na tradiční oslavy ve spřáteleném městečku Caudebec ve Francii. Tento rok Francouzi vyhlásili jako téma oslav hasiče, jejich techniku a výstroj. Dostali jsme pozvání pro šest hasičů. Po dohodě s oběma našimi hasičskými sbory, hasiči vybrali z písnického i libušského sboru po třech zástupcích, kteří nás reprezentovali. Hasiči se představili ve vycházkových i záahových oblecích. V Caudebecu nedávno dokončili výstavbu nového hasičského areálu, který nám předvedli. Z dalších spřátelených měst se zúčastnili ještě Němci. Při akci proběhl nácvik vyprošťování dvou osob z havarovaného auta za pomoci techniky. První přijeli k poskytnutí první pomoci jako záchranáři Němci, poté Francouzi auto rozebírali, aby šla odstříhnout střecha, což dostali za úkol Češi. Byla to společná akce, při níž se podařilo lidem z vozidla vyprostit. Vše proběhlo podle plánu a mnoho přihlížejících zásah ocenilo svým dlouhým potleskem. Na

této akci si hasiči mohli vzájemně vyměnit své zkušenosti i prohlédnout techniku, což, myslím, je pro všechny přínosem. Při příležitosti těchto oslav jsem v Caudebecu slavnostně otevřel ulici nazvanou jménem Jaroslava Haška. Tento projekt nabídl francouzští přátelé a pro mě byla velká čest, že jsme se ho za městskou část Praha-Libuš mohli zúčastnit. Název ulice navrhl francouzský starosta, jelikož je profesorem na střední škole v Caudebecu a dílo Jaroslava Haška má důkladně prostudované, je mu hodně sympatické a usoudil, že ve většině případů dobře vystihuje českou povahu. Při této příležitosti mě doprovodila manželka, místostarosta Pavel Macháček, zastupitel Jaroslav Melichar, tajemník úřadu Tomáš Hejzlar a vedoucí našeho odboru životního prostředí Anna Rusiňáková. Dle mého názoru nejen zastupitelé, úředníci, ale i hasiči získali mnoho nových informací a zkušeností, které budou ku prospěchu dalšímu rozvoji a žití v naší městské části.

Sobota 27. květen. Tradiční dětský den, který pořádá městská část pro naše nejmenší. Bohužel jsem se ho díky výše zmiňované akci nemohl zúčastnit. Rád bych ale touto formou poděkoval všem, jak organizátorům, tak i vám, kteří jste si tuto akci přišli užít. Velmi mě potěšilo, že účast byla velká a že vydrželo i počasí.

Úterý 30. květen. Evropský den sousedů. Tohoto projektu se i naše městská část zúčastnila. Bohužel počasí prvnímu ročníku tohoto svátku moc nepřálo, ale



↑ Normandie, Caudebec-lès-Elbeuf. Od 27. května 2006 tu je ulice Jaroslava Haška a pamětní deska se znakem Prahy-Libuše. Foto Tomáš Hejzlar a www.sdhpisnice.cz

i přesto mám zprávy o tom, že na několika místech se lidé sešli, pobavili se a sblížili, což bylo účelem této akce.

Úterý 6. červen. Rada městské části Praha-Libuš. Rada doporučila sloučení ZŠ Meteorologická a ZŠ L. Čonka pod Základní školu Meteorologická a Mateřskou školu Montessori. Základní škola v Písnici zůstane jako detašované pracoviště ZŠ Meteorologická a dále do ní budou chodit děti do 1. až 5. třídy. Radě záleží na tom, aby v Písnici byla zachována možnost školní docházky pro nejmenší

děti. Tímto rozhodnutím předchází tomu, že základní škola v Písnici by ihned zanikla, pokud by počet dětí v ní poklesl pod 75, což by se mohlo stát už letos v září. Pokud bude škola v Písnici detašovaným pracovištěm ZŠ Meteorologická, děti mohou dále v klidu do písnické školy chodit.

Všem čtenářům přeji krásné léto, mnoho nezapomenutelných zážitků a též odpočinek, který dodá sílu a optimismus.

Petr Mráz,
starosta MČ Praha-Libuš

DĚTSKÝ DEN BEZ JEDINÉ KAPKY

Již tradičně se podílelo na přípravě a organizaci svátku dětí s názvem Dětský den mnoho subjektů i jednotlivců, a to proto, abychom našim dětem všichni umožnili prožít příjemné odpoledne.

Dětský den pořádala dne 27. 5. 2006 městská část Praha-Libuš ve spolupráci se Sborem dobrovolných hasičů Písnice a Libuš a TJ Sokolem Písnice. Za tuto pomoc velice děkujeme, bez ní by nebylo možné tento svátek zorganizovat.

Sváteční odpoledne zahájila radní MČ Ivana Fendrychová s malým zpožděním, protože kvůli obědům na Libuši se na hřiště dostala firma s atrakcemi až později.

Pak už ale nebránilo nic tomu, aby se rozběhl pestrý program a moderování se ujala paní Vendula Krejčová. Hudbu zajišťoval pan Sobotka.

U vchodu dostalo každé dítě (a bylo jich okolo 300) na krk klíčenku od spol. Pro Trade s kartičkou pro sbírání bodů na soutěžních stanovištích. Těch bylo celkem devět, např. překážková dráha, obří míče, stříkání do plechovek, lovení rybiček... Kdo dosoutěžil, mohl si u hlavního stanu vybrat drobný dárek v igelitové tašce věnované spol. Pemar.

Hasiči grilovali dětem vuřty věnované spol. Xaverov, pití zajistila

spol. Fontana, zmrzliny spol. Family Frost. Občerstvení pro dospělé připravily fotbalový klub TJ Písnice a rodina Janečková.

Během odpoledne byla k vidění ukázka práce psůvodů z městské policie hl. města Prahy, kteří předvedli zásah jednotky. Policie hl. m. Prahy opět přijela i s dopravním hřištěm, proto mohly děti získat i malé řidičské průkazy. Pro ty nejmenší byl připraven skákačí hrad.

Jeздеcký oddíl TJ Tempo Písnice přišel se svými čtyřnohými kamarády, proto byla možnost i povozit se na koních větších i menších.

Při závěrečné tombole dostaly

děti např. gelové myši věnované spol. Pro Trade nebo ovocný dort z cukrárny paní Kavkové.

Na celé odpoledne dohlížely zdravotnice paní Prchlíková, Radová a Květoňová.

Sváteční odpoledne se obešlo bez deštových kapek, což také přispělo k příjemnému dni. Převážný podíl na úspěchu mají ale všichni, kdo ho organizovali.

Všem děkujeme za pomoc při zajištění celé akce.

*Iva Hájková,
humanitní odbor ÚMČ Praha-Libuš
Foto Iva Hájková,
Jaroslava Klemešová*



1	2
3	4 5
6	7

- 1 | Bude pršet, nebo ne?
- 2 | Vše připraveno
- 3 | Máš ji?
- 4 | Každý si občas v životě valí něco před sebou...
- 5 | Vzhůru do hradu
- 6 | Nejdřív zkušební jízdy...
- 7 | ...a pak městské policistky vystaví řidičský průkaz.





Děkujeme všem firmám za jejich věcné nebo finanční dary:

■ ESSELTE, a.s., ■ PEMAR, s.r.o., ■ PRO TRADE, s.r.o., ■ CROATIA TRADE, s.r.o., ■ CUKRÁRNA pí Kavkové, ■ RESTAURACE bří Enzamnů, ■ XAVEROV, a.s., ■ KRATOCHVÍL STŘECHY, s.r.o., ■ SETRON, s.r.o., ■ ELEKTRO-CENTRUM DKV, s.r.o., ■ DATZER, s.r.o., ■ EVROPOS, s.r.o., ■ UNIKLEMP, s.r.o., ■ BEAM ČR, s.r.o., ■ DKNV, s.r.o., ■ VETNEMO, s.r.o., ■ AUTOOPRAVNA bří Bubnové, ■ DDD SERVIS, s.r.o., ■ NEOSET, ■ PROJEKCE M MASNÝCH ZÁVODŮ, s.r.o., ■ AUTODOPRAVA HADOS, ■ JANETTE, s.r.o., ■ SAPARIA, a.s., ■ TTTM SAPA, ■ DALIMEX, s.r.o., ■ HAI-NU, ■ HO SEN RESTAURANT, ■ THO NGUYEN HUU, ■ P.F.O. s.r.o., ■ L-TEX, s.r.o., ■ DAI DUONG CENTER, ■ AT Comp, s.r.o., ■ HA-PRAS, s.r.o., ■ WESTER UNION, ■ TRILONG, s.r.o., ■ PHAN DAO SON, ■ NGUYEN NHU Y PHAM THI HOAI, ■ DINH NGOC, ■ SEVEN STAR, ■ Noviny TUAN TIN MOI, ■ Noviny VANXUAN, ■ HANCO, s.r.o, ■ H a D, s.r.o., ■ OK. STAR ASIA FOOD, s.r.o.



8

8 | Když práce s ohněm, tak hasiči.

9 10 11

9 | Chvilce soustředění. 10 | Sto bodů? Tak to bude pěkná odměna. 11 | Kam teď?

12 13 14

12 | Bavili se i ti ve věku vzdoru. 13 | Koníci – vždycky hezké. 14 | Největší (co do objemu určitě) atrakce – auto písničných hasičů.

15 16

15 | Tři neúplatní. 16 | Závěrečná skupinka pro fotografku – spokojeni.

JAK DOPADLY VOLBY V LIBUŠI A PÍSNICI? POSLALI JSME DO PARLAMENTU JENOM ODS, ČSSD, ZELENÉ A KOMUNISTY

Kdyby mělo složení Poslanecké sněmovny odpovídat tomu, jak jsme volili u nás, bylo by zcela jednoznačné. Navíc – například KDU-ČSL by se do paláce ve Sněmovní ulici už nepodívala. A jak uspěli pražští lídři největších stran? Z těch, kteří hlasovali pro ODS, získal nejvíce 9,80% Mirek Topolánek.

Voliči ČSSD upřednostnili 11,59% Davida Ratha. Kandidátka Strany zelených Kateřina Jacques měla 10,15% a voliči KSČM preferovali 10,27% Jiřího Dolejše. Podrobnosti o hlasování můžete najít na internetovém serveru www.volby.cz.

Karel Zajíc

DĚTI Z PÍSNICE NA CELOPRAŽSKÉ OLYMPIÁDĚ

Na stadionu TJ Sokola Vinohrady se konaly 15. 6. 2006 První celopražské sportovní hry mateřských škol, které pořádalo sdružení Happy Time pod patronátem Magistrátu hl. města Prahy a Českého klubu olympioniků.

Slavnostního zahájení se ujaly paní Livia Klausová a Dana Zátopková, které se shodly na tom, že až budou někdy v budoucnu v Praze olympijské hry, možná se jich bude účastnit některý dnešní malý sportovec. Pan Imrich Bugár hry zahájil předáním olympijského ohně do rukou paní Zátopkové.

Byli přivítáni malí sportovci z mateřských škol z celé Prahy. Každá městská část podle 22 správních obvodů měla delegovat 10 malých sportovců, možná budoucích olympioniků. Městská část Praha 12 se her nezúčastnila, tak jsme zastupovali celý správný obvod Prahy 12, Libuš a Písnici šesti dětmi z Mateřské školy Mezi Domy

– Troníček Michal, Pelant Denis, Dráb Jan, Černá Adéla, Čechurová Monika, Trávníčková Anežka – a čtyřmi dětmi z Mateřské školy Ke Kašně – Jakub a Michaela Frymlovi, Anděl Tadeáš, Kerbachová Anna.

Děti soutěžily v pěti disciplínách: štafetový běh, házená, překážková chůze, skok v pytli a pětiskok. Veliké poděkování patří ředitelkám těchto mateřských škol, protože děti výborně připravily a staraly se o ně celý sportovní den.

Každý soutěžící si domů odnášel odměnu a zážitky. Příští rok nás bude reprezentovat zase mateřská škola jiná, aby se děti mohly v soutěžení prostrídat.

No a jak se děti umístily? Ve štafetovém běhu jsme z 22 družstev byli 13., v házené 20., v překážkové chůzi 17., ve skoku v pytli 4. a v pětiskoku 6. Všem blahopřejeme.

Iva Hájková, ÚMČ Praha-Libuš
Foto autorka



↑ Písničtí olympionici s paní Livií Klausovou

VÝSLEDKY VOLEB PRAHA-LIBUŠ

Kód	Název strany	Platné hlasy	
		celk.	v %
1	Strana zdravého rozumu	23	0,51
3	Balbínova poetická strana	7	0,15
5	Právo a Spravedlnost	9	0,19
6	NEZÁVISLÍ	26	0,57
7	Česká pravice	0	0,00
8	Koruna Česká (monarch.strana)	4	0,08
9	Občanská demokratická strana	2 530	56,20
10	Česká str. sociálně demokrat.	845	18,77
11	SNK Evropští demokraté	159	3,53
12	Unie svobody - Demokratická unie	10	0,22
14	Pravý Blok	12	0,26
15	4 VIZE-www.4vize.cz	4	0,08
16	Česká str.národ.socialistická	3	0,06
18	Strana zelených	345	7,66
19	Humanistická strana	3	0,06
20	Komunistická str. Čech a Moravy	292	6,48
21	Koalice pro Českou republiku	7	0,15
22	Národní strana	10	0,22
24	Křesť. demokr. unie - Čs. str. lid.	185	4,11
25	NEZ.DEMOKRATÉ (předs. V. Železný)	10	0,22
26	STRANA ROVNOST ŠANCÍ	17	0,37



DEN MATEK

Den matek v domově důchodců v Praze 4 v Sulické ulici jsme si letos zpestřili pozváním dětiček z Písnice, z Mateřské školy Mezi Domy. Děti měly nacvičené písmo, recitovaly dojemné básničky, zpívaly písničky, zahrály pohádku o Budulínkovi a nakonec při magnetofonu předvedly taneček

s pěkným choreografickým doprovodem.

Naši senioři byly velmi dojatí, dokonce i slzičky ukáply a my věříme, že i za rok se zde děti objeví a opět naše obyvatele domova důchodců potěší. Všem dětem, paní učitelce Pellechové a paní ředitelce Procházkové moc děkujeme.

Anna Bejlová,
foto Irena Procházková



↑ Reprezentace Prahy-Libuše

DEN OTEVŘENÝCH DVEŘÍ V JEZDECKÉM ODDÍLE

V sobotu 10. června odpoledne proběhl druhý ročník Dne otevřených dveří Jezdeckého oddílu TJ Tempo Praha s podtitulem „nejen pro děti a mládež z regionu Prahy-Libuš“. Členové jezdeckého oddílu připravili pro návštěvníky soutěže s jezdeckou tematikou, po jejichž absolvování se soutěžící mohli svést na oddílových koních. Zároveň probíhal bohatý program složený z ukázek základních jezdeckých disciplín v podání členů jezdeckého oddílu TJ Tempo Praha. Šlo především o ukázky drezury, parkuru, ale i voltižního ježdění, westernového ježdění nebo náročné drezury stupně L. Vše bylo připraveno v netradičním pojetí, které diváky velmi zaujalo: například indiánka na koni nebo drezura ve dvojici v šatech... Na závěr diváky nadchlo předvedení tažné klisny a zajímavá ukázka přirozené komunikace s koněm. Zvědaví návštěvníci mohli při odchodu nahlédnout i do stájí.

Všichni dětské návštěvníci Dne otevřených dveří dostali laskavosti Úřadu MČ Praha-Libuš občerstvení, které přišlo po vzrušujícím sportovním výkonu – svezení na koni – velmi vhod. Úřad MČ Praha-Libuš reprezentoval starosta městské části Praha-Libuš pan Petr Mráz, který také na úvod pozdravil ve svém krátkém proslovu všechny příchozí.



Nádherné počasí, které doprovázelo celý den otevřených dveří, i spousta pozitivních reakcí návštěvníků všechny členy jezdeckého oddílu potěšila. Jsme rádi, že můžeme prostřednictvím akcí, jako je den otevřených dveří, nabídnout obyvatelům nejen MČ Praha-Libuš možnost strávit spolu s dětmi hezké odpoledne plné netradičních zážitků. Pro naše členy – děti z jezdeckého oddílu – to byla také víc než dostatečná odměna za spoustu dní poctivé snahy vše nacvičit.

Těšíme se spolu s vámi na příští ročník Dne otevřených dveří JO TJ Tempo Praha.

*Za JO TJ Tempo Praha S. Svobodová
a S. Brož, foto Pavel Nedobitý
www.volny.cz/tjtempo*



SDH PÍSNICE

BLIŽNÍMU KU POMOCI, VLASTI KU PROSPĚCHU

Činnost hasičů Písnice byla v posledním období velmi pestrá. Naši hasiči asistovali u pálení čarodějnic, připravovali se na nadcházející soutěže, pracovali na údržbě techniky.

Dne 25. 5. odjžděli naši zástupci do francouzského města Caudebec-lès-Elbeuf, se kterým naše obec udržuje přátelskou spolupráci. Pod vedením velitele M. Franka odjelo po vlastní ose šest hasičů – tři hasiči písničtí a tři hasiči libušští, tento zvláštní poměr určil starosta MÚ Libuš p. Mráz. Úkolem byla prezentace českých dobrovolných hasičů ve Francii – ukázat činnost, úroveň vybavení a hlavně hasičský um. S drobnými problémy proběhla akce velmi dobře a naši si odvezli cenné poznatky.

Dne 27. 5. se naši členové zúčastnili s technikou dětského dne na hřišti Sokola Písnice. Akce byla přeorganizována, na další akci by bylo vhodné rozložit spolupráci a přípravu na jednotlivé zástupce zainteresovaných organizací.

1. 6. se zúčastnilo našich šest členů opět s technikou dětského dne v Modřanech, kde předvedli činnost hasičů a ukázali v akci i techniku a vybavení včetně výroby pěny.

5. a 6. 6. předvedli naši členové hasičskou techniku a činnost hasičů v MŠ Smolkova těm nejmenším.

Všechny akce se setkaly s velkým zájmem dětí i dospělých a ukázky se velmi líbily.



V pondělí 5. 6. měli písničtí hasiči výjezd v počtu 1+7 pod vedením M. Volkána na čerpání vody na Libuši – čerpání vody

Opis Praha společně s HZS Praha – stanicí 6 – Krč.

*Jan Češka
Foto www.sdhpisnice.cz*



NAŠI V NORMANDII

Francouzské městečko Caudebec-lès-Elbeuf leží v Normandii. Počtem obyvatel je velké zhruba jako Libuš a Písnice dohromady, s naší městskou částí rozvíjí již slušnou řádku let přátelské vztahy. Do Caudebecu se můžete podívat prostřednictvím internetu na www.ville-caudebec-les-elbeuf.com. Tam se dovíte, že ulice Caudebecu budou mít letos 6. července jeden ze svých okamžiků slávy, protože tudy prosvíští Tour de France. Na každoroční

květnové slavnosti v městečku opět caudebecští pozvali zástupce spřátelených obcí ze zahraničí. Z Prahy-Libuše se letos ve Francii představili hasiči, protože letošní slavnosti se nesly ve znamení ohně, přesněji krocení ohně a pomoci postiženým lidem. O průběhu návštěvy vypráví naše fotoreportáž.

(kvá)

Foto Tomáš Hejzlar a členové SDH Písnice (www.sdhpisnice.cz)





	1	8	9
2	3	10	11
4	5	12	13
6	7	14	

- 1| Ohnivý svátek 2| Defilé v ulicích městečka Caudebec-lès-Elbeuf
 3| Areál požární ochrany v Caudebecu 4| Požární zbrojnice uvnitř
 5| Velín 6| Naši hasiči 7| Plivač ohně.
 8| Obecnostvo při mezinárodním cvičném zásahu
 9| Jako první Němci hasí hořící auto 10| Češi začínají vyprošťování
 11| Nastupují Francouzi 12| Potlesk pro záchranáře
 13| Po akci 14| Rouen – středisko Normandie

SVÁTEK DĚTÍ V MŠ LOJOVICKÁ

Jak všichni dobře víme, 1. června slaví děti svůj svátek – Mezinárodní den dětí. I my z MŠ Lojovická jsme tento den slavili a dětem uspořádali plno sportovních soutěží a her. Na každého soutěžícího čekala kartička se jménem, na kterou děti dostávaly razítka za splněné úkoly.

Nejdříve se soutěžilo ve třídách a po výborné svačince se děti přesunuly na zahradu, kde bylo připraveno mnoho sportovních soutěží. Vedle běhu, skoku v pytlí, probíhání v tunelu si děti vyzkoušeli svoji šikovnost třeba v hodu šípkami nebo nošení míčku na lžici. Při zduaru bylo dětem odmě-

nou razítka, které děti motivovalo k supervýkonům! Bohužel počasí nám nepřálo a déšť nás předčasně vyhnal ze zahrady. Ale ani nepřízeň počasí nám nevzala náladu a některé úkoly jsme pak úspěšně splnili ve třídách.

Sladká odměna čekala na všechny malé i větší sportovce. Každý si je za své neobyčejné sportovní výkony a šikovnost zasloužil. Děti si domů odnesly diplom, dáreček a plno sladkostí. Ráda bych jménem naší školky chtěla poděkovat paní Liškové za zprostředkování a firmě Ferrero, s.r.o, marketing za sponzorský dar. Každému dítěti darovali tři kinder-



vajíčka. A samozřejmě poděkování patří všem, kteří se podíleli na organizaci a zajištění sportovního dne v naší školce. Vždyť jaká může být největší odměna pro nás do-

spěle, když vidíme úsměv, radost a nadšení všech dětí, které slavily svůj svátek.

*L. Martinová,
učitelka MŠ Lojovická*

OSLAVA DNE DĚTÍ V MŠ K LUKÁM

Přestože na Den dětí počasí nepřálo venkovním aktivitám, tradiční karneval a soutěže jsme si vychutnali – tentokrát uvnitř školky.

Naše poděkování patří všem maminkám, které pro děti připravily nejen pěkné kostýmy, ale také věcné ceny do soutěžního obchůdku. Jednou z těchto ma-

minek je i paní Lišková, která opět obětavě navázala na svou dřívější spolupráci s firmami Ferrero (p. Veselá) a Opavia-Lu (sl. Čermáková) a zajistila pro děti spoustu dobrůtek.

Za děti z naší mateřské školy jim všem patří velké poděkování.

Jarmila Kadeřábková, MŠ K Lukám



MŠ K LUKÁM ...CO V PRAZE NEMÁME

Jako každoročně, i letos jsme v květnu vyjeli s dětmi na celý týden do přírody. Zlákaly nás jižní Čechy, konkrétně okolí Jindřichova Hradce, které v tuto roční dobu nabízí plno přírodních krás včetně svěže zelených lesů, rozkvetlých luk a polí nebo lesklých hladin rybníků. Kromě poznávání přírody, každodenních poutavých her, vlastnoručně připraveného tábora a podobně naše děti snad nejvíce zaujal vláček. Je na dosah, půvabně se vine krajinou, houká na nás, máváme si navzájem.

A tak si jednoho dne také dopřáváme pocit svobodných cestovatelů – bereme batůžky, kupujeme jízdenku "jen tak", do místa, které nám v jízdním řádu pěkně zní, a vydáváme se po jednokolejné trati na cestu... To, co by bylo v Praze obtížné, je tu možné a snadné.

Děkujeme přírodě za krásný týden i za poznání milých a zajímavých míst naší země.

*Jarmila Kadeřábková,
MŠ K Lukám*

MDD 2006 V MŠ MEZI DOMY

Děkujeme p. Matuškové, Bláhové a Chalupecké za pomoc při organizování soutěží k MDD na školní zahradě v MŠ Mezi Domy. K svátku děti dostaly sladkosti, které byly zakoupeny z prostředků SRPŠ, ale také různé dárečky a drobnosti, které dětem věnovala firma Ferrero, s.r.o, marketing

(Kinder vajíčka s překvapením), firma Family Frost (dětské nádobíčko), Česká pojišťovna (taštičky s překvapením), Allianz pojišťovna (drobné dárky) a sdružení Happy Time (cereální tyčinku a poukázku k návštěvě Aquaparku v Liberci).

Irena Procházková

MŠ LOJOVICKÁ EXKURZE V DOMEČKU ANEB KOLIK VÁŽÍ 37 DĚTÍ A TŘI UČITELKY

Poslední ekovycházka v Mateřské škole Lojovická v tomto školním roce připadla na poslední květnový den. Počasí nám naštěstí přálo, nepršelo, a tak jsme vyrazili objednaným autobusem na exkurzi naší skoro domovské firmy Domeček-odpady, s. r. o. Jejich logo a kontejnery na papír a plast všichni dobře známe z naší školky. Prohlédli jsme si zázemí, kanceláře s fotografiemi z „akcí“, halu na skartování papíru, na nebezpečný odpad, nákladní automobily, dodávky a bagry v plném provozu, kontejnery různých

velikostí, viděli jsme nakládání kontejneru, na překladovou skládku jsme se z bezpečnostních důvodů podívali jen z dálky. Nakonec jsme se nechali všichni (37 dětí a tři paní učitelky) zvážit na mostové váze pro automobily – váha 1090 kg (to svědčí o kuchařském umění naší lvetky). Ještě jsme dostali reklamní propisovačky a mohli jsme vyrazit k domovu. Snad se děti po nabytých zkušenostech doma zeptají:

„Tatí, a proč netřídíme odpad?“!

K. Holmanová

PODĚKOVÁNÍ

1. červen je svátkem dětí. Občanské sdružení Libušské děti ani tentokrát na naše děti nezapomnělo. Paní Lišková prvňáčkům předala sponzorské dary – sladkosti od firmy Ferrero, s. r. o., marketing (paní Veselá) a Opavia-Lu, marketing (paní Čermáková). Děti měly ze sladkého překvapení radost. Celému občanskému sdružení patří náš dík.

Za 1. třídy ZŠ Meteorologická O. Tlamsová, H. Klečáková

ZŠ V PÍSNICI

FRANCOUZSKÝ STAROSTA, LIBUŠSKÉ KUŘÁTKO A EKOLOGICKÉ PUTOVÁNÍ

NÁVŠTĚVA FRANCOUZSKÉHO STAROSTY

Ve čtvrtek 11. 5. k nám zavítala vzácná návštěva. Na naši školu se přišel podívat v doprovodu představitelů naší městské části starosta družebního francouzského města Caudebec-lès-Elbeuf. Za celou školu je přivítala paní ředitelka, která je provedla budovou. V naší škole se Francouzům moc líbilo. Pan starosta si společně s prvňáčky, kteří mu předvedli, co už se naučili, zatančili a zazpíval jim francouzskou písničku. Podíval se také do páté třídy, kde žákům na mapě ukázal, odkud k nám přijel.

M. Černá

SOUTĚŽ O LIBUŠSKÉ KUŘÁTKO

Druhou květnovou sobotu pořádala městská část ve spolupráci s FSC Libuš kulturně sportovní akci Libušské kuřátko, které se zú-

častnili i naši žáci. Třetáci, čtvrtáci a pátáci nastudovali kulturní program – divadélko, moderní tanec, kouzelnické vystoupení a umění karate. Všichni zúčastnění se moc snažili a jejich program se vydařil. Jako všechny školy, tak i naše měla k dispozici prodejní stánek, ve kterém jsme nabízel výrobky našich dětí. Tržba z prodeje, která nebyla malá, ukazuje, jak velký zájem o zboží byl. Teď bude na dětech, co si za utržené peníze budou přát...

M. Černá

EKOLOGICKÝ PROJEKT V MODŘANSKÉ ROKLI

Modřanská rokle a písničky rybníky s okolím nám posloužily jako učební pomůcka při ekologickém projektu pořádaném naší školou. Na pomoc jsme si přizvali odborníky ze sdružení Tereza, kteří během putování touto oblastí dětem ukázali z okolní přírody to, co jsme tu dosud nejen neviděli, ale často ani netušili, že zde v blízkém

okolí máme. Lektorky měly svůj program velmi pěkně připravený a všechny děti s nadšením poslouchaly a následně plnily zadané úkoly. Jeden máme také pro vás:

Víte, že Modřanská rokle tady není odjakživa? Byla tu rovina, kterou Písnický potok hloubil milion let. My jsme to nevěděli a teď už to, spolu s vámi, víme.

J. Matějčková



↑ ...a tak se loučí s písničkou školou letošní pátáci třídní učitelky Ivy Šídlové

Z METEOROLOGICKÉ (SKORO) DO CELÉHO SVĚTA (A JEŠTĚ DÁL)

PLANETÁRIUM

Ve čtvrtek 10. března jsme byli v Planetáriu hlavního města Prahy. Uvnitř budovy je velký sál, kde se dozvíte spoustu věcí o vesmíru. Představení, které jsme měli objednané, se jmenovalo Vesmír kolem nás. Když jsme si dali věci do šatny, vyšli jsme do největšího promítacího sálu ve tvaru kopule. Posadili, lépe řečeno, lehli jsme si do pohodlných sedaček. Představení začalo.

Na stropě se objevila spousta hvězd a my jsme měli pocit, jako bychom se dívali na skutečnou noční oblohu. Vyprávění, které bylo připravené k dokumentu, bylo poučné a zajímavé. Dozvěděli jsme se spoustu nových věcí o celém vesmíru – o hvězdách, planetách, kometách atd.

Když představení skončilo, všem se zdálo, že bylo moc krátké. Myslíme, že se výlet podařil.

Alena Klčová
a Zuzana Hunalová, 7.A

NÁVŠTĚVA V INDONÉSII

V pátek 2. 6. 2006 nás učitelé vzali do kina v Modřanech. Ze školy jsme vyšli kolem 11. hodiny a představení začínalo v pravé poledne. Byli jsme na pořadu o Indonésii z cyklu Planeta Země 3000. Dozvěděli jsme se mnoho nových informací a chtěli bychom vám jich pár sdělit.

V roce 2004, o Vánocích, postihla Indonésii velká pohroma. Zemětřesení a následná velká vlna tsunami, která usmrtila a zranila tisíce lidí a zničila tisíce domů. Ještě teď lidé zachraňují, co se dá. Indonésie nejspíš přivolává pohromy, protože v květnu roku 2006 zde další zemětřesení usmrtilo více než 4600 lidí a zranilo přes 20 000 lidí.

Na druhou stranu ale Indonésie skrývá mnoho přírodních úkazů a památek. Někteří lidé jsou zcela odříznutí od civilizace a žijí v malých kmenech. Tyto kmeny uctívají bohy tím, že jim dávají různá jídla a cennosti. Pohřby jsou u nich spíše veselé zá-

ležitosti. Po dlouhých řekách lidí z těchto kmenů cestují do měst, aby mohli prodat něco ze své úrody. Ve městech se nacházejí osmiproudé silnice, u kterých jsou chudinské čtvrti s trhy, kde si lidé snaží vydělat.

V Indonésii je mnoho sopek a některé z nich jsou stále činné. Lesy Indonésie jsou domovem mnoha druhů zvířat. Jsou tu útulky pro zvířata, která vyrůstala v zajetí. Snaží se je zde vychovat tak, aby se mohla vrátit do přírody.

Většina indonéských domů se staví na vodě, ve které se lidé koupou, myjí nádobí, vyhazují do ní odpad a pochovávají zesnulé ve formě prachu. Vykonávají zde i své „potřeby“. Místo dveří mají sítky proti komárům, kteří přenášejí malárii.

Pořad byl velmi poučný a zábavný, sestavený z mluveného slova, fotografií a videí. Byl připravený agenturou MediaPro. Velmi se nám líbil a děkujeme učitelům a pořadatelům za zajímavé zpestření výuky. Příští

pořad bude o Austrálii a velmi se na něj těšíme.

Za ZŠ Meteorologická Alena Klčová, Eliška Němcová (7.A) a Martin Šrámek (7.B)

8.B V CHEZNOVICÍCH

Třída 8.B a zájemci z 9.B ze školy Meteorologická se vydali na třídní výlet do Cheznovic. Byly s námi paní učitelky Hájková, Dušková a Stehlíková, které skvělým způsobem dokázaly udělat příjemnou atmosféru. Vyjeli jsme vlakem ve čtvrtek 1. 6. z Hlavního nádraží a vrátili jsme se v neděli 4. 6. V Cheznovicích byla velká plocha trávy, která byla úplně promočená, tři malá hřiště a kolem dokola moc pěkné chatičky, jídelna, záchody a sál, kde se mohly promítat filmy a případně zde byla diskotéka. Pro ni byla připravena speciální světla a showefekty. Kromě tohoto jsme se plavili s pádly na lodičkách pro zhruba šest osob po nedalekém rybníce a hráli stolní tenis v areálu. V sobotu večer se tu pořádal i tá-

borák. Jinak měli všichni možnost koupit si něco v obchůdku, který byl nedaleko odsud. V pátek se polovina z nás odtrhla od ostatních a vydala se do aquaparku v Rokycanech, který se nám však moc nelíbil, neboť tam byly malé prostory a samé zákazy. Také se k nám zatoulal úžasný jezevčík, který si získal přízeň mnoha studentů, a ti se zasloužili o jeho navrácení zpět domů. Neměli jsme sice nejlepší počasí, ale myslím, že můžeme mluvit za všechny, když řekneme, že to byl skvělý výlet.

*Eva Taliánová
a Eliška Bartošová z 8.B*

ZÁJEZD DO ŠVÉDSKA

Přiblížilo se jaro a s ním i plány na cestování za poznáním a odpočinkem. A protože se přiblížil i okamžik, kdy se za našimi devěťáky zavřou dveře školy naposledy, rozhodli jsme se vyrazit s nimi na Velký výlet. S CK Scandia – Czech Tour, a to tentokrát na Výpravu za hřejivým severem, do Švédska.

Příslibem dobrodružství byla spousta programových aktivit, včetně návštěvy zábavního parku v Göteborgu, vyjížděky na kánoích na čajové řece, koupání ve velkém Aquaparku a projížděk na kole v malebné krajině našeho penzionu. Jen počasí nám dělá starosti. Odjíždíme od školy večer za vydatného deště, teplota stále kolem desítky a pršet nepřestává ani v Hřensku a Berlíně – předpověď není optimistická. Druhý den ráno překonáním prvních úžin mezi dánskými ostrůvky ožívá i představa prosluněného severu – slunce září v kodaňských ulicích stejně jako na člunu, kterým se proháníme po nesčetných kanálech. Trajekt, který nás unáší přes Baltské moře, vysazuje pasážery, auta, busy i vlaky na švédské královské půdě a my míříme o 350 km dále do vnitrozemí. Teď už nevidíme nic víc než lesy, jezera a sem tam pár osamocených modrých či červených domků jako poskládaných ze stavebnice Lego.

Prožitý čas na základně i na výpravách za poznáním do blízkého či vzdáleného okolí byl jako vystřižený z katalogů. Výlet do Stockholmu, Göteborgu a Malmö, procházky Královskými zahradami a národními rezervacemi, grilování u jezera, výlet na ostrov atd. - to jsou zážitky, na které budeme často a rádi vzpomínat. Nechtělo se nám odjet domů, připomněli jsme

si jeden z reklamních sloganů CK: Kdo jednou přijede na sever, vrátí se tam, kdo se vrátí – zůstane déle.

*T. Hrubá, učitelka angličtiny
ZŠ Meteorologická*

V KRAJI PSOHLAVCŮ ANEŠ ŠKOLA V PŘÍRODĚ POPVRĚ

Naše třída 6.A odjela 5. června na školu v přírodě. Byli jsme tam až do 11. června. Když jsme přijeli, ubytovali jsme se v hotelu Výhledy, který byl nedaleko Klenčí pod Čerchovem. Byl to velmi pěkný hotel a stál blízko lesa. Ještě tentýž den jsme se šli podívat na sochu Jinřicha Šimona Baara, kde jsme už příští den ráno začali číst Psohlavce od jeho spisovatelského kolegy A. Jiráska. Další dny jsme chodili na výlety. Za celý týden jsme ušli asi 65 km. Mně se nejvíce líbil výlet do Domažlic, kam někdo jel vlakem a někdo šel pěšky. Když jsme dorazili, šli jsme se podívat na náměstí, kde jsme si na památku něco koupili. Na zpáteční cestu jsme se všichni vydali vlakem. Poslední dva dny jsme vždy večer měli diskotéku. Poslední den nám pan učitel dal na památku pohledy.

Na škole v přírodě se mi moc líbilo, protože jsme byli v pěkném prostředí.

*Za ZŠ Meteorologická
Simona Doleželová, 6.A*

26 KILOMETRŮ BYLO NA TŘÍDNÍHO MOC ANEB ŠKOLA V PŘÍRODĚ PODRUHÉ

Dne 5. 6. v půl deváté ráno odjela třída 6.A na školu v přírodě do Českého lesa. Hotel, kde jsme bydleli, se nacházel blízko Klenčí pod Čerchovem. Byl velmi pěkně zařízený a dobře tam vařili. Každý den jsme chodili na výlety po okolí. Nejvíce se mi líbil výlet do Domažlic. Tam jsme šli pěšky a zpátky kousek vlakem. Celkem jsme ten den ušli 17 km. Trochu mě mrzelo, že jsem nemohla jít tam i zpátky pěšky. Bylo by to 26 km, a to se našemu třídnímu učiteli zdálo moc, a tak mi to nedovolil. Po cestě do Domažlic jsme se zastavili na Kozinově statku a viděli i jeho pomník. Jak nám sdělila ochotná průvodkyně, statek nebyl už původní, protože ten skutečný do základu vyhořel, a tak tam vystavěli podobný a připravili v něm muzeum. Byly tam staré lidové kroje, nádoby, ale nejvíce se mi líbil čtyři sta let starý stůl, ve kterém není jediný hřebík! Skvělý byl také výstup na Čerchov - nejvyšší vrchol Českého lesa. Poblíž našeho ubytování stál pomník Jindřicha Šimona Baara, jehož sochu tam přivezl můj praděda na nákladáku, jak jsem se dozvěděla od svých rodičů. Z jednoho výletu – na Haltravu – jsem si přinesla „malý“ kamínek,

který se v budoucnu stane ozdobou naší skalky. V pátek jsme šli na Babylon. Chtěli jsme se koupat, ale voda byla studená. Celkem jsme za ten týden, co jsme tam byli, ušli okolo 60 km. Tato škola v přírodě byla nejlepší, jakou jsem kdy zažila.

*Za ZŠ Meteorologická
Pavla Strouhalová, 6.A*

ČTYŘI STA LET STARÝ STŮL ANEB ŠKOLA V PŘÍRODĚ DO TŘETICE

Dne 5. 6. jsme jeli autobusem na školu v přírodě. Každý den jsme chodili na túry, třeba do Domažlic a na horu Čerchov. Do Domažlic jsme mohli jet tam i zpátky vlakem nebo tam pěšky a zpátky vlakem. Já jsem šla pěšky a ti, co šli pěšky, mávali těm, co jeli vlakem. Byla to legrace. Než jsme došli do Domažlic, zastavili jsme se ve statku Jana Sladkého Koziny, kde stál čtyři sta let starý stůl. V Domažlicích jsme měli rozchod. Koupila jsem dárky pro rodiče a ještě jsem byla na věži, která měla kolem sto devadesáti dvou schodů. Zpátky jsme jeli jen kousek vlakem a potom, když jsme vystoupili, jsme šli pěšky lesem. Výlet a škola v přírodě byla super a doufám, že tam pojedeme i příští rok.

*Za ZŠ Meteorologická
Helena Kokšová, 6.A*

HOBBY PRO SENIORY

Městská část Praha-Libuš pořádala 18. května zájezd pro naše seniory. Zájezd byl naplánovaný do jižních Čech do Českých Budějovic. Navštívili jsme 15. ročník Hobby. Výstaviště návštěvníkům nabízelo snad všechno, od zahradnickým potřeb až po jídlo a možnost koupit si různé oblečení. Po společném fotu před hlavním vchodem jsme se všichni jednotlivě rozešli a každý se věnoval svým zájmům. Pro radost nám hrála dechová hudba k příjemnému posezení s možností výběru dobrých jídel. Věříme, že si každý vybral, co mu chutná, a nikdo nehladověl. Počasí nám přálo (až na malou přeháňku), a tak jsme se odpoledne všichni sešli spokojení u autobusu a v pořádku se vrátili s naším dobrým řidičem panem Jakubkem do Prahy. Děkujeme za dobrou spolupráci a těšíme se na příště.



Městská část Praha-Libuš bude na podzim pořádat druhý zájezd pro naše seniory, kteří věkově splňují nárok na starobní důchod a mají trvalý pobyt v MČ Praha-Libuš. Včas budete

informováni prostřednictvím časopisu U nás.

*Jaroslava Klemešová,
humanitní odbor ÚMČ Praha-Libuš
Foto autorka*

ZDARMA

Přehled místních firem v místním kapsáři je neplacenou inzercí určenou výhradně pro podnikatele a živnostníky z Libuše a Písnice.

PLACENÁ INZERCE

Pokud máte zájem o plošnou inzerci, která je placená, zde jsou její podmínky:

Ceny:

Formát	černobílý	barevný
A4 (250x180 mm)	4 010 Kč	6 000 Kč
½ A4 (180x125 mm)	2 011 Kč	3 000 Kč
¼ A4 (125x87 mm)	1 000 Kč	1 510 Kč
1/8 A4 (87x60 mm)	500 Kč	750 Kč
1/16 A4 (60x41 mm)	250 Kč	375 Kč

Ceny jsou včetně DPH.

Příjem a platba inzerátů:

Prosíme, o termínu vydání a technických podrobnostech inzerátu se domluvíte se šéfredaktorkou časopisu U nás Hanou Kolářovou, e-mail hana.kolarova@tiscali.cz, tel. 731 179 913.

Platí se hotově na ekonomickém odboru Úřadu městské části Praha-Libuš, úřední hodiny v pondělí a ve středu 8–12 a 13–17.30. Tel. 261 711 380, 244 471 876, 244 471 884. Tamtéž je možno domluvit se o platbě na fakturu. Inzerát je zařazen do tisku poté, co inzerent informuje šéfredaktorku o tom, že zaplatil.

Technické podmínky elektronicky podávaných inzerátů:

Texty: Formát doc (Word).

Digitální fotografie a obrázky: Typy souborů: ai (Adobe Illustrator 10), cdr (Corel Draw 11), tif, jpg, eps, pdf, psd. Rozlišení obrázků (z digi foto), inzerátů minimálně: pro šířku jednoho sloupce (v textu) 640x480 pix, pro šířku dvou sloupců 800x600 pix, celá A4 (včetně titulní stránky) 2288x1520 pix nebo s rozlišením 300 DPI.

Předání podkladů:

Podklady, prosíme, pošlete nejlépe na e-mailovou adresu hana.kolarova@tiscali.cz, případně na papíru dodejte na sekretariát Úřadu městské části Praha-Libuš, Libušská 35, 142 00 Praha 4 – Libuš.

EDICE MÍSTNÍ KAPSÁŘ
Červenec 2006 | Sešit 5

MÍSTNÍ SLUŽBY A FIRMY

v Libuši a Písnici



AUTO, MOTO

LOCKMAN

**mechanická zabezpečení
motocyklů, i na dobírku
(záruka 3 roky)**

Hoštická 256
tel./fax 261 910 711,
602 353 486 nonstop (dle
dohody)

AUTOOPRAVNA JAN BUBEN

Putimská 3
8-17 hod.
tel. 261 910 683

AUTOOPRAVNA 2PM

**opravy, lakování,
rovnání**

V Koutě 311/5
8-16 hod
tel. 244 470 284,
602 427 751, www.aa.cz/
2pm

AUTO SVOBODA

**náhradní díly
a doplňky**
Libušská 153/56

PRO TĚLO, ZDRAVÍ A KRÁSU

MASÁŽE

**regenerace, relaxace, lym-
fodrenáže, reflexní terapie**

Hoštická 205, Písnice
kdykoliv po tel. dohodě
tel. 777 242 824

MASÁŽE

**relaxační a rekondiční
masáže**

U Líhni 7/375
kdykoliv po tel. dohodě
tel. 261 912 410, 605 846 265

MASÁŽE

**relaxační a rekondiční
masáže, baňkové, reflexní**

Dobronická 12
kdykoliv po tel. dohodě
tel. 728 971 866,
www.raz-dva.cz/masaze

KADEŘNICTVÍ IVA

pánské, dámské, dětské
Ke Kurtům 381
Otevřeno 13-20
tel. 723 001 485

KADEŘNICTVÍ L'ORÉAL

zn. kvality

Výletní 351
Po, Pá 7-14, Út-Čt 12-19.30
tel. 261 910 565, 606 901
772

KADEŘNICTVÍ MARCELA MELICHOVÁ

**dámské, pánské – rozum-
né ceny**

Výletní 729/7
Po-Pá 9-18 hod.
tel. 244 470 685

VETERINÁRNÍ NEMOCNICE

MVDr. Vojtěch Novák
Na Šejdru 238/45
tel. 244 470 553

Vážení čtenáři, v pořadí již pátý Místní kapsář je věnován těm, kteří doufají, že se za pomoci uveřejněných adres nebo telefonických spojení duševně i tělesně zregenerují (zatímco děti budou na táborech, u babiček na venkově apod.), naučí se jazyky, posejí v příjemném prostředí vináren, anebo si dají „do pucu“ svůj domov. Zkrátka předkládáme vám v přehlednější podobě vizitky místních firem, které dosud občas vycházely jako stránkový adresář. Naposledy to bylo v čísle 10/2005, odkud jsme vzali základ tohoto kapsáře a mírně ho doplnili z vlastních zdrojů informací. Neuvádíme zdravotnická zařízení, kterým byl věnován samostatný Místní kapsář č. 4 v čísle 5/2006. Jsme si vědomi, že údaje v tomto kapsáři nemusejí být vždy aktuální a úplné; i přes toto riziko doufáme, že vám budou k dobrému užitku. Prosíme každého, kdo by zjistil nějakou nepřesnost, aby dal zprávu nejlépe na e-mailovou adresu redakce hana.kolarova@tiscali.cz, případně se domluvil na telefonu 731 179 913. Opravené údaje o firmách otiskneme. Uvítáme i údaje od místních firem, které se v kapsáři zatím neobjevily, ozvěte se, prosím! Uživatelům kapsáře přejeme, než jim zpříjemní a usnadní život v Libuši a Písnici.

Redakce časopisu U nás – Libuš a Písnice

Místní firmy v Libuši a Písnici. Edice Místní kapsář, sešit 5. Příloha časopisu U nás – Libuš a Písnice 7-8/2006. Zpracoval Martin Zikeš. Spolupráce: Iva Hájková, Roman Klemeš, Hana Kolářová, Helena Pilátová.

[2 | Místní kapsář | červenec 2006]

zde rozstříhnete

RESTAURAČNÍ ZAŘÍZENÍ, NÁPOJE	
RESTAURACE	INTERGAST
teplá jídla po celý den Na Domovině 651/1 Po-Ne 11-22 tel. 261 910 740, nekuřácký salonek	gastronomická firma Petr Lupínek, tel. 241 471 034-6
MAROPO, S. R. O.	
Bar – velkoplošná projekce, šipky, velký výběr nápojů K Lesu 444 Po-Ne 19-02 tel. 244 472 329, rezervace přes den tel. 244 470 157, www.ceske-hospudky.cz	
NÁPOJE LIBUŠ	
alko, nealko nápoje, mražené zboží, balené potraviny, Nedělní Blesk, 8 druhů piva U Líhni 8/368 Po-Pá 13.30-18, So 8-12, Ne 13-17 tel. 261 912 508	

[4 | Místní kapsář | červenec 2006]

UBYTOVÁNÍ, CESTOVNÍ KANCELÁŘE, ZÁBAVA	
ING. FRANTIŠEK JOKEŠ	PENSION JANA
ubytování a pronájem, cestovní kancelář specialista na Kypr a Thajsko tel. 261 912 675, mobil 607 173 080,	ubytovací služby – cena dohodou V Bambouskách 345 tel. 261 912 647 nonstop
PENZION KOEKOEK	VIDEOPŮJČOVNA
ubytování v soukromí Dobronická 12 tel. 261 912 584, 605 534 344 nonstop, www.apartmentinprague.net	VHS, DVD Libušská 15 Po-Pá 11-20, So, Ne 14-20 tel. 261 912 575

[15 | Místní kapsář | červenec 2006]

PŘEKLADY, VÝUKA, JAZYKOVÉ KOREKTURY	
VLADIMÍR KUŽELKA	MGR. HANA KENDÍKOVÁ
překlady, soudní ověřování Na Domovině 651 tel. 608 912 390 nonstop, kuzelka@seznam.cz	překlady - jazyk anglický, německý, a norský tel. 608 072 304 dle dohody, kendikova@centrum.cz
MGR. NINA LUDVÍKOVÁ	MICHAL NOVOTNÝ
výuka cizích jazyků, doučování žáků ZŠ, individuální výuka angličtiny tel. 261 910 767, 608 215 963 dle dohody	korektury, jazykové úpravy všech druhů textů určených ke zveřejnění tel. 602 209 973, michnovotny@seznam.cz
ING. EWA KLOSOVÁ	
polština - překlady, korektury Mašovická 160 tel. 241 710 439, 721 837 202 dle dohody, ewa.klosova@quick.cz	

[13 | Místní kapsář | červenec 2006]

113**PRAŽSKÁ INTEGROVANÁ DOPRAVA (PID) - Městská doprava Praha**Dopravce: Dopravní podnik hl. m. Prahy, akciová společnost, Sokolovská 217/42, 190 22 Praha 9
Informace o provozu PID na tel.: 296 191 817; na internetu: www.dpp.cz

Platí od: 1.7.2006

orientační doba
jízdy (min)

Tarifní pásmo P

PRACOVNÍ DEN (☒)

SOBOTA (⊙)

NEDELE (†)

- **PÍSNICE**
- 1 Ke Březině
- 2 Lipovická
- 3 Sídliště Písnice
- 5 U Studánky
- 8 Betáň
- 9 U Tří svatých
- 10 + Dobronická
- 11 Libuš
- 13 U Zvoničky
- 15 Jalodvorská
- 17 Tempo
- 18 Sídliště Krč
- 20 Zálesí
- 22 Nemocnice Krč
- 23 Michelský les
- 25 KAČEROV ↘

+ - na znamení od 20 do 4 hod., v SO a NE celodenně
 ♿ - Zvýrazněné spoje zajišťuje nízkopodlažní vozidlo.

4	19 54	39	39	4
5	19 31 46	09 39	09 39	5
6	01 11 19 27 34 42 49 57	09 39	09 39	6
7	04 12 19 27 34 43 53	09 39	09 39	7
8	08 23 38 53	01 16 31 46	09 39	8
9	08 23 38 53	01 16 31 46	09 29 49	9
10	08 23 38 53	01 16 31 46	09 29 49	10
11	08 23 38 53	01 16 31 46	09 29 49	11
12	08 23 43 58	01 16 31 46	09 29 49	12
13	13 28 43 58	01 16 31 46	09 29 46	13
14	08 18 32 42 52	01 16 31 46	01 16 31 46	14
15	02 12 23 33 43 53	01 16 31 46	01 16 31 46	15
16	03 13 23 33 43 53	01 16 31 46	01 16 31 46	16
17	03 13 23 33 43 53	01 16 31 46	01 16 31 46	17
18	03 13 23 33 46 59	01 16 31 46	01 16 31 46	18
19	14 29 44 59	01 16 31 46	01 16 31 46	19
20	14 29 44	01 16 31 46	01 16 31 46	20
21	20 40	01 16 31 46	01 16 31 46	21
22	00 20 40	01 20 40	01 20 40	22
23	00 20 40	00 20 40	00 20 40	23
0				0
1				1
2				2
3				3

Tarif PID:

Jízda s předem zakoupenou jízdenkou.
 Doplnkový prodej jízdenek s přírazkou u řidiče.
 Pásmo P je počítáno jako 2 tarifní pásma.

O svátcích jede jako v neděli (†).

Soft. CHAPS spol. s r.o. A

171**PRAŽSKÁ INTEGROVANÁ DOPRAVA (PID) - Městská doprava Praha**Dopravce: Dopravní podnik hl. m. Prahy, akciová společnost, Sokolovská 217/42, 190 22 Praha 9
Informace o provozu PID na tel.: 296 191 817; na internetu: www.dpp.cz

Platí od: 3.7.2006

orientační doba
jízdy (min)

Tarifní pásmo P

PRACOVNÍ DEN (☒)

- **LIBUŠ**
- 1 Libuš
- 3 U Zvoničky
- 5 Jalodvorská
- 7 Tempo
- 8 Sídliště Krč
- 10 Zálesí
- 12 Nemocnice Krč
- 15 KAČEROV ↘

♿ - Zvýrazněné spoje zajišťuje nízkopodlažní vozidlo.

4		4
5	36 51	5
6	04 16 25 33 41 48 56	6
7	03 11 19 26 33 41 49 58	7
8	11 26 41 56	8
9	11 26	9
10		10
11		11
12		12
13		13
14	35 57	14
15	17 38 58	15
16	18 38 58	16
17	18 38 58	17
18	18 50	18
19	02 17 32 47	19
20	02	20
21		21
22		22
23		23
0		0
1		1
2		2
3		3

Tarif PID:

Jízda s předem zakoupenou jízdenkou.
 Doplnkový prodej jízdenek s přírazkou u řidiče.
 Pásmo P je počítáno jako 2 tarifní pásma.

V sobotu a neděli linka nejede

Soft. CHAPS spol. s r.o. A

165



PRAŽSKÁ INTEGROVANÁ DOPRAVA (PID) - Městská doprava Praha

Dopravce: Connex Praha, s.r.o., U seřadště 9/675, 101 00 Praha 10
Informace o provozu PID na tel.: 296 19 18 17; na internetu: www.ropid.cz

Platí od: 3.7.2006

orientační doba jízdy (min)	orientační doba jízdy (min)	Tarifní pásmo P	PRACOVNÍ DEN (✱)	SOBOTA (©) a NEDĚLE (†)	
		<i>pokračování zastávek</i>	4 19 49	39	4
CEMENTÁRNA RADOTÍN		Sídlíště Modřany	5 09 33 57	39	5
V Sudech		Levského	6 11 23 35 47 59	39	6
Safírová		x Observatoř Libuš	7 11 23 35 47 59	39	7
Prvomájová		• Sídlíště Libuš	8 11 23 35 47	39	8
NÁDRAŽÍ RADOTÍN	1	Pavlikova	9 11 41	09 39	9
U Jankovky	2	Přírodní	10 11 41	09 39	10
+ Vrážská	4	Jalodvorská	11 11 41	09 39	11
Přeštínská	5	U Zvoníčky	12 11 41	09 39	12
x Přístav Radotín	6	Libuš	13 11 41 56	09 39	13
Lahovice	7 +	+ Dobronická	14 11 26 41 56	09 39	14
Zbraslavské náměstí	9	U Tří svatých	15 11 26 41 56	09 39	15
Most Závodu míru	10	Kunratická škola	16 11 26 41 56	09 39	16
x Nádraží Zbraslav	11	Kunratice	17 11 26 41 56	09 39	17
x Závist	12	Šeberák	18 11 26 40 55	09 39	18
x Nad Závistí	16	Hrnčířský hřbitov	19 09 24 39	09 39	19
Na Šabatce	18	Pod Vší	20 09 39	09 39	20
KOMOŘANY	19	V Ladech	21 39	39	21
Cukrovar Modřany	20	Šeberov	22 39	39	22
x K Vystrkovu	22	Opatov ▾	23 59	59	23
Nádraží Modřany	23	Bachova	0		0
Obchodní náměstí	25	Mikulova	1		1
Na Havránce	26	Hněvkovského	2		2
Poliklinika Modřany	27	Modrá škola	3		3
Poliklinika Modřany	28	Háje ▾			
U Libušského potoka	29	Horčičkova			
Modřanská rokle	30	JIŽNÍ MĚSTO			
		<i>pokračování zastávek ve vedlejším sloupci</i>			

+ - na znamení od 20 do 4 hod., v SO a NE celodenně
x - na znamení
♣ - **Zvýrazněné spoje** zajišťuje nízkopodlažní vozidlo.

Tarif PID:
Jízda s předem zakoupenou jízdenkou.
Doplňkový prodej jízdenek s přírazkou u řidiče.
Pásmo P je počítáno jako 2 tarifní pásma.

O svátcích jede jako v neděli (†).

Soft. CHAPS spol. s r.o. A

165



PRAŽSKÁ INTEGROVANÁ DOPRAVA (PID) - Městská doprava Praha

Dopravce: Connex Praha, s.r.o., U seřadště 9/675, 101 00 Praha 10
Informace o provozu PID na tel.: 296 19 18 17; na internetu: www.ropid.cz

Platí od: 3.7.2006

orientační doba jízdy (min)	orientační doba jízdy (min)	Tarifní pásmo P	PRACOVNÍ DEN (✱)	SOBOTA (©) a NEDĚLE (†)	
		<i>pokračování zastávek</i>	4 30		4
JIŽNÍ MĚSTO	4	Modřanská rokle	5 13 25 38 49	@ 00	5
Horčičkova	5	U Libušského potoka	6 02 15 27 39 51	00	6
Háje ▾	7	Poliklinika Modřany	7 03 15 27 39 51	00	7
Modrá škola	8	Na Havránce	8 03 15 27 42 57	00 30	8
Hněvkovského	9	Obchodní náměstí	9 27 57	00 30	9
Mikulova	10	Nádraží Modřany	10 27 57	00 30	10
Bachova	11	Cukrovar Modřany	11 27 57	00 30	11
Opatov ▾	14	Komořany	12 27 57	00 30	12
Šeberov	14	KOMOŘANY	13 27 42 57	00 30	13
V Ladech	15	Na Šabatce	14 12 27 42 57	00 30	14
Pod Vší	16 x	Nad Závistí	15 12 27 42 57	00 30	15
Hrnčířský hřbitov	17 x	Závist	16 12 27 42 57	00 30	16
Šeberák	18 x	Nádraží Zbraslav	17 12 27 42 57	00 30	17
Šeberák	18 x	Most Závodu míru	18 12 30 43	00 30	18
Kunratice	19	Zbraslavské náměstí	19 00 15 30	00 30	19
Kunratická škola	21	Zbraslavské náměstí	20 00 30	00	20
U Tří svatých	24	Lahovice	21 00	00	21
+ Dobronická	27 x	Lahovický most	22 00	00	22
Libuš	28 x	Přístav Radotín	23 01	01	23
U Zvoníčky	29	Přeštínská	0 01 59	01 59	0
Jalodvorská	30 +	Vrážská	1		1
Přírodní	31	U Jankovky	2		2
Pavlikova	32	NÁDRAŽÍ RADOTÍN	3		3
• Sídlíště Libuš	34	@ Prvomájová			
1 x Observatoř Libuš	35	@ Safírová			
2 Levského	36	@ V Sudech			
3 Sídlíště Modřany	37	@ CEMENTÁRNA RADOTÍN			
		<i>pokračování zastávek ve vedlejším sloupci</i>			

+ - na znamení od 20 do 4 hod., v SO a NE celodenně
x - na znamení
♣ - **Zvýrazněné spoje** zajišťuje nízkopodlažní vozidlo.
@ - do takto označených zastávek jedou pouze shodně označené spoje
K - jede jen do zastávky **Komořany**

Tarif PID:
Jízda s předem zakoupenou jízdenkou.
Doplňkový prodej jízdenek s přírazkou u řidiče.
Pásmo P je počítáno jako 2 tarifní pásma.

O svátcích jede jako v neděli (†).

Soft. CHAPS spol. s r.o. A

198



PRAŽSKÁ INTEGROVANÁ DOPRAVA (PID) - Městská doprava Praha

Dopravce: Dopravní podnik hl. m. Prahy, akciová společnost, Sokolovská 217/42, 190 22 Praha 9

Informace o provozu PID na tel.: 296 191 817; na internetu: www.dpp.cz

Platí od: 1.7.2006

orientační doba
jízdy (min)

Tarifní pásmo P

PRACOVNÍ DEN (×)

SOBOTA (⊙) a NEDĚLE (†)

• **SÍDLIŠTĚ LIBUŠ**

- 1 Pavlíkova
- 2 Přírodní
- 3 Chýnovská
- 4 Nové dvory
- 5 Cílkova
- 6 Lhotecký les
- 7 Sídliště Lhotka
- 8 Lhotka
- 9 Novodvorská
- 10 Sídliště Novodvorská
- 11 Jílovská
- 13 Vrbova
- 14 Ve Studeném
- 16 Branické náměstí
- 17 U Staré pošty
- 18 Přístaviště
- 22 Lihovar
- 24 SMÍCHOVSKÉ NÁDRAŽÍ

♿ - Zvýrazněné spoje zajišťuje nízkopodlažní vozidlo.

4	17 50	49	4
5	17 47	09 29 49	5
6	07 27 47	09 29 44 59	6
7	08 28 48	14 29 44 59	7
8	03 18 33 48	14 29 44 59	8
9	03 18 33 48	14 29 44 59	9
10	03 18 33 48	14 29 44 59	10
11	03 18 33 48	14 29 44 59	11
12	03 18 33 48	14 29 44 59	12
13	03 18 33 48	14 29 44 59	13
14	06 26 46	14 29 44 59	14
15	06 26 46	14 29 44 59	15
16	06 26 46	14 29 44 59	16
17	06 26 46	14 29 44 59	17
18	05 25 45	14 29 44 59	18
19	05 25 49	14 29 49	19
20	09 29 49	09 29 49	20
21	09 29 49	09 29 49	21
22	09 29 49	09 29 49	22
23	09 29 49	09 29 49	23
0			0
1			1
2			2
3			3

Tarif PID:

Jízda s předem zakoupenou jízdenkou.

Doplňkový prodej jízdenek s přírazkou u řidiče.

Pásmo P je počítáno jako 2 tarifní pásma.

O svátcích jede jako v neděli (†).

Soft. CHAPS spol. s r.o. A

198



PRAŽSKÁ INTEGROVANÁ DOPRAVA (PID) - Městská doprava Praha

Dopravce: Dopravní podnik hl. m. Prahy, akciová společnost, Sokolovská 217/42, 190 22 Praha 9

Informace o provozu PID na tel.: 296 191 817; na internetu: www.dpp.cz

Platí od: 1.7.2006

orientační doba
jízdy (min)

Tarifní pásmo P

PRACOVNÍ DEN (×)

SOBOTA (⊙) a NEDĚLE (†)

• **SMÍCHOVSKÉ NÁDRAŽÍ**

- 2 Lihovar
- 6 Přístaviště
- 7 U Staré pošty
- 8 Branické náměstí
- 10 Ve Studeném
- 13 Jílovská
- 14 Sídliště Novodvorská
- 15 Novodvorská
- 16 Lhotka
- 17 Sídliště Lhotka
- 18 Lhotecký les
- 19 Cílkova
- 21 Nové dvory
- 22 Přírodní
- 23 Pavlíkova
- 24 SÍDLIŠTĚ LIBUŠ

♿ - Zvýrazněné spoje zajišťuje nízkopodlažní vozidlo.

4	25 50		4
5	13 35 55	25 45	5
6	15 35 55	05 25 45	6
7	15 30 45	02 17 32 47	7
8	05 20 35 50	02 17 32 47	8
9	05 20 35 50	02 17 32 47	9
10	05 20 35 50	02 17 32 47	10
11	05 20 35 50	02 17 32 47	11
12	05 20 35 50	02 17 32 47	12
13	05 20 34 52	02 17 32 47	13
14	12 32 52	02 17 32 47	14
15	12 32 52	02 17 32 47	15
16	12 32 52	02 17 32 47	16
17	12 32 52	02 17 32 47	17
18	12 32 52	02 17 32 47	18
19	12 35 55	02 17 32 47	19
20	15 35 55	02 17 35 55	20
21	15 35 55	15 35 55	21
22	15 35 55	15 35 55	22
23	15 35 55	15 35 55	23
0	15	15	0
1			1
2			2
3			3

Tarif PID:

Jízda s předem zakoupenou jízdenkou.

Doplňkový prodej jízdenek s přírazkou u řidiče.

Pásmo P je počítáno jako 2 tarifní pásma.

O svátcích jede jako v neděli (†).

Soft. CHAPS spol. s r.o. A

113



PRAŽSKÁ INTEGROVANÁ DOPRAVA (PID) - Městská doprava Praha

Dopravce: Dopravní podnik hl. m. Prahy, akciová společnost, Sokolovská 217/42, 190 22 Praha 9

Informace o provozu PID na tel.: 296 191 817; na internetu: www.dpp.cz

Platí od: 1.7.2006

orientační doba
jízdy (min)

Tarifní pásmo P	PRACOVNÍ DEN (☒)	SOBOTA (⊙)	NEDĚLE (†)
• KAČEROV	4		4
2 Michelský les	5 06 26 56	17 47	5 17 47
4 Nemocnice Krč	6 16 26 36 46 53	17 47	6 17 47
6 Zálesí	7 01 08 16 24 34 44 54	09 29 49	7 17 47
7 Sídliště Krč	8 09 24 39 54	09 28 45	8 17 47
9 Tempo	9 09 24 39 54	02 17 32 47	9 17 47
11 Jalodvorská	10 09 24 39 54	02 17 32 47	10 09 29 49
12 U Zvoničky	11 09 24 39 54	02 17 32 47	11 09 29 49
13 Libuš	12 14 29 44 59	02 17 32 47	12 09 29 49
14 + Dobronická	13 14 29 39 49	02 17 32 47	13 09 28 45
16 U Tří svatých	14 03 13 23 33 43 53	02 17 32 47	14 02 17 32 47
17 Betáň	15 03 13 23 33 43 53	02 17 32 47	15 02 17 32 47
19 U Studánky	16 03 13 23 33 43 53	02 17 32 47	16 02 17 32 47
22 Sídliště Písnice	17 03 13 23 33 43 53	02 17 32 47	17 02 17 32 47
23 Lipovická	18 03 15 29 44 59	02 17 32 47	18 02 17 32 47
24 Ke Březině	19 14 29 44 59	02 17 32 47	19 02 17 32 47
25 PÍSNICE	20 14 29 47	02 17 32 47	20 02 17 32 47
	21 02 17 47	02 17 32 47	21 02 17 32 47
	22 02 17 47	02 17 32 47	22 02 17 32 47
	23 06 26 46	06 26 46	23 06 26 46
	0 06	06	0 06
	1		1
	2		2
	3		3

+ - na znamení od 20 do 4 hod., v SO a NE celodenně

♣ - Zvýrazněné spoje zajišťuje nízkopodlažní vozidlo.

Tarif PID:

Jízda s předem zakoupenou jízdenkou.

Doplňkový prodej jízdenek s přírazkou u řidiče.

Pásmo P je počítáno jako 2 tarifní pásma.

O svátcích jede jako v neděli (†).

Soft. CHAPS spol. s r.o. A

171



PRAŽSKÁ INTEGROVANÁ DOPRAVA (PID) - Městská doprava Praha

Dopravce: Dopravní podnik hl. m. Prahy, akciová společnost, Sokolovská 217/42, 190 22 Praha 9

Informace o provozu PID na tel.: 296 191 817; na internetu: www.dpp.cz

Platí od: 3.7.2006

orientační doba
jízdy (min)

Tarifní pásmo P	PRACOVNÍ DEN (☒)
• KAČEROV	4
3 Nemocnice Krč	5
5 Zálesí	6 03
6 Sídliště Krč	7
8 Tempo	8
10 Jalodvorská	9
11 U Zvoničky	10
12 Libuš	11
13 LIBUŠ	12
	13 56
	14 08 18 28 38 48 58
	15 08 18 28 38 48 58
	16 08 18 28 38 48 58
	17 08 18 28 38 48 58
	18 09 22 36 51
	19 06 21 36
	20
	21
	22
	23
	0
	1
	2
	3

♣ - Zvýrazněné spoje zajišťuje nízkopodlažní vozidlo.

Tarif PID:

Jízda s předem zakoupenou jízdenkou.

Doplňkový prodej jízdenek s přírazkou u řidiče.

Pásmo P je počítáno jako 2 tarifní pásma.

Soft. CHAPS spol. s r.o. A

FINANCE, POJIŠTĚNÍ, PORADENSTVÍ, NEMOVITOSTI

**ING. ARCH.
B. SVĚRÁKOVÁ**

**projektování RD,
rekonstrukce – stále**
Výletní 364/6
www.volny.cz/bmsverak

**REALITNÍ KANCELÁŘ
JUDR. JANA ŠIMÁČKOVÁ**

**specialista na Prahu 4
koupě, prodej, pronájem
nemovitostí**
tel. 244 472 641,
603 483 771, simacek-
reality@iol.cz,
www.simacek-reality.cz

ŠEBA JAN

**bezpečnostní audit,
soukromý detektiv**
Zbudovská 765/15
tel. 777 268 341 nonstop,
tel./fax 244 910 629,
jan.seba@post.cz

ING. ADOLF CERHÁK

**projektování bytových
a občanských staveb**
tel. 737 359 497 nonstop,
a.cerhak@email.cz

zde přehlétnete

OSTATNÍ PRODEJNY, KRÁMKY A KRÁMEČKY

KVĚTINÁŘSTVÍ

**květiny pro každou
příležitost**
Výletní 399
Po-Pá 8-19, So, Ne 9-15
tel. objednávky 608 150 667

U KRTEČKA

**drogerie, hračky, papír,
sběrna (oděvy, obuv)**
Ke Kurtům 374
8-12.30, 13.30-18, So 8-10.30
tel. 604 404 741

MARKO-HRAČKY

největší výběr hraček
U Pejřárny 97
Po-Pá 8.30-16.30
tel. 244 470 884

ZOOHAUS II.

**chovatelské potřeby
i prodej za velkoobchodní
ceny**
Libušská 313
Po-Pá 12-18
tel. 261 912 448

**DĚTSKÉ STUDIO
VĚTRNÍK**

**dětský textil, vel. 0-164,
hračky, kočárky,
autosedačky, komisioní
prodej, bazar**
Libušská 400
Po-Pá 10-12 a 13-18, So
8-11
tel. 605 943 394

SECOND HAND

použitý textil
Výletní 397
Po-Pá 11-17

ZLATNICTVÍ

**prodej, opravy, zakázka
z dones. materiálu**
Na Šejdru 384
Čt 10-18

MELITA

**velkoobchod,
maloobchod a výroba
tureckého textilu**
Libušská 191/8

[12 | Místní kapsář | červenec 2006]

[5 | Místní kapsář | červenec 2006]

zde rozstříhnete

DALŠÍ SLUŽBY

NEOSET

**digitální barevný
i černobílý tisk
a kopírování,
kopie od 0,80 Kč/A4**
Ke Březině 86
Po-Pá 8.30-16
tel. 261 910 582,
k.nehasil@volny.cz,

PEAL

**rozbory vod (studny,
bazény, odpadní)**
U Vodojemu 15
Po-Pá 7-15.30
tel. 241 728 264,
261 711 461

SLUŽBY DDD

**deratizace, desinsekce,
desinfekce - záruka
služeb**
Hoštická 256
tel./fax 261 910 711,
602 353 486, služba
nonstop

AQUEL BOHEMIA, S.R.O.

vodní filtry, zvlhčovače
Ke Kurtům 382/5
tel. 602 338 464 Ing. Hájek
dle dohody

PEMAR

plastový obalový materiál
Libušská 183/49
tel. 272 763 236

PCS SOFTWARE, S. R. O.

Šátalská 1
tel. 241 091 011

STAVBY, ŘEMESLA, OPRAVY, REKONSTRUKCE

TRUHLÁŘ

**truhlářské a nábytkářské
práce**
Po-Pá 7-17
tel. 605 851 989

MICHAL BÍLÝ

pokryvač, klempíř
Na Okruhu 17
tel. 775 185 235 - nonstop

**ELEKTROINSTALACE -
PAVEL MRÁZ**

**montáže, opravy, revize,
připojky, domácí telefon**
Drůbežářská 117
tel. 777 867 000 dle dohody,
pa4400@seznam.cz

FIRMA CHARVÁT

**opravy, seřízení, instalace
plynových spotřebičů**
občané Libuše a Písnice
nemají účtováno cestovné
Na Okruhu 3
tel. 603 464 403, 261 911 218
dle dohody

JOSEF MÁLEK

revize elektro
tel. 604 581 354

TĚSNĚNÍ OKEN A DVEŘÍ

**provádím montáž
těsnění oken a dveří**
tel. 261 912 167,
728 035 679

C. F. M. FASÁDY

zateplení a opravy fasád
Ohrobecká 749
tel. 602 298 048,
ctmfasady@seznam.cz

KRATOCHVÍL – STŘECHY

**střecha od krovu až po
hromosvod, klempířské
a pokryvačské práce**
Dobronická 14
7-18 hod.
tel. 261 912 289,
klempkrat@volny.cz

[10 | Místní kapsář | červenec 2006]

[7 | Místní kapsář | červenec 2006]

OSTATNÍ PRODEJNY, KRÁMKY A KRÁMEČKY

SUPERDISKONT, S. R. O.	PAPÍRNICTVÍ
zboží všeho druhu, převážně do domácnosti K Lukám 648 / 10 tel. 261 910 275, e-shop: www.superdiskont.cz, e-shop: www.casemodding.cz - dle tel.dohody	Jana Jiráňová Libušská 188/52
	BARVY, LAKY, DROGERIE
	Libušská 190/42

zde přehlétněte

FINANCE, POJIŠTĚNÍ, PORADENSTVÍ, NEMOVITOSTI

FINANČNÍ PORADCE ANNA HAJSKÁ	ING. VÁCLAV ČERNÝ
penzijní připojištění, stavební spoření, úvěry Libušská 393 tel. 244 471 243, 603 724 150 dle tel. dohody	účetnictví, účetní poradenství, audit, školení Na Okruhu 387/17 tel. 602 880 708 na základě tel. dohody, cerny@vse.cz
FINANČNÍ A POJIŠŤOVACÍ PORADCE S. VODRÁŽKOVÁ	VLASTA MRÁZOVÁ
pojištění – majetkové, životní, autopojištění, podnikatelské tel. 777 670 321 dle dohody	pojišťovací poradce tel. 244 470 320, fax 244 470 284, mob. 777 210 904
FINANČNÍ A POJIŠŤOVACÍ PORADCE J. VODRÁŽKA	POJIŠŤOVACÍ PORADCE
finanční a pojišťovací služby, stavební spoření, úvěry, půjčky pro občany Libuše a Písničky výrazná sleva tel. 602 144 164 dle dohody	životní pojištění a ostatní produkty ČP - úvěry atd. tel. 604 287 519 dle dohody
	FAITOVÁ LUDMILA
	správa nemovitostí K Lukám 641 tel. 603 421 150

STAVBY, ŘEMESLA, OPRAVY, REKONSTRUKCE

B. SUK – ZÁMEČNICTVÍ	TTT
montáže zámků, zám. výroba na zakázku – stálí zákazníci slevy Libušská 214/187 Po-Pá 8-17 tel. 247 27 854, 604 537 728	truhlářství, plovoucí podlahy i sádkarton, renovace kuchyňských linek Hoštická 205 8-9 hod tel. 603 180 841, 777 242 824,
VEJVODA JOSEF	TRUHLÁŘ
lakýrník, malíř Libušská 55/39 tel. 261 911 475 17– 20 hod	opravy oken otevřeno dle dohody tel. 241 408 077, mobil 603 984 394

[6 | Místní kapsář | červenec 2006]

[11 | Místní kapsář | červenec 2006]

zde rozstříhnete

STAVBY, ŘEMESLA, OPRAVY, REKONSTRUKCE

DKV	JAN NAIDR
velkoobchod s elektroinstalačním materiálem Libušská 191/8 tel. 241 712 248	inženýrské sítě Libušská 190 6.30-15.30 tel. 261 910 088, www.jannaidr.euweb.cz
ZEDNICTVÍ LADISLAV NEKOLA	MAROPO, S. R. O.
veškeré zednické a obklad. práce – zimní slevy Šátalská 211/17 tel. 241 718 093 dle dohody	zakládání staveb, inž. sítě, stavba míst. komun. K Lesu 444 Po-Pá 7-17 tel. 244 470 157, 602(608) 225 080, maropo@volny.cz
INSTALATÉRSKÉ PRÁCE	AKCEPT CZ, S. R. O.
instalatér U Libušské sokolovny 410/17 tel. 261 910 583, 608 049 081 dle dohody	izolační materiály a příslušenství, izolace základů a terénu proti vodě a radonu, izolace střech Libušská 10/222
ING. BOHUMÍR VLASÁK	
autorizovaný statik tel. 241 713 656, mobil 777 844 091 dle dohody	

[8 | Místní kapsář | červenec 2006]

BYDLENÍ

MIRAX – NÁBYTEK	SEDLÁŘ, ČALOUNÍK JAN STRHAN
nábytek, interiéry Meteorologická 95 tel./fax 241 713 594, info@mirax.cz	výroba, rekonstrukce Hoštická 207 tel. 261 910 194, 605 918 538, 605 362 661 dle dohody
KOKR SDRUŽENÍ	PŮJČOVNA STROJŮ NA ČIŠTĚNÍ KOBERCŮ
kuchyně, nábytek, chemická ochrana dřeva Libušská 8/191 9-15 hod tel. 241 721 713, 602 384 734, kokr@mybox.cz	kvalitní čištění mokrou cestou Výletní 362 tel. 261 911 308 (záznamník), 732 965 896 dle dohody

DALŠÍ SLUŽBY

BOHEMIATEL	RoComp
mobilní telefony, prodej, servis Libušská 210/27 tel. 241 470 038	razítka, cedule, nápisy, tisk, www stránky, grafika, vizitky, letáky, prospekty Po-Pá 8-16 tel. 604 552 758, klemes@email.cz

[9 | Místní kapsář | červenec 2006]

ZŠ METEOROLOGICKÁ VE DRUHÉM POLOLETÍ VÍTĚZSTVÍ A SLÁVA? HLAVNÍ JE ZÚČASTNIT SE!

OBVODNÍ KOLO OLYMPIÁDY V ČESKÉM JAZYCE

Na konci února proběhlo v DDM Jižní Město obvodní kolo Olympiády v českém jazyce, jehož se zúčastnilo 31 soutěžících, z nichž byli také dva zástupci z naší školy: Adéla Prouzová a Aleš Krabs, oba z 9. B. Adéla odsadila skvělé sedmé místo se 17 body a nechala za sebou reprezentanty dalších základních škol i gymnázií. Gratulujeme!



MATEMATICKÝ KLOKAN

V pondělí 20. března se na naší škole uskutečnila matematická soutěž. Připojili jsme se tím k velkému počtu škol, které takto mezi sebou zápolí. Soutěž je pouze jednokolová a výsledky ze všech škol se zpracovávají hromadně. Letos se poprvé soutěžilo ve čtyřech kategoriích, přibyla nová kategorie pro 2. a 3. třídy. Na naší škole se zúčastnilo celkem 98 žáků.

V nejmladší kategorii CVRČEK (2. a 3. tř.) byli nejlepšími řešiteli Michal Křepinský – 56 bodů, Filip Hájek – 51b. a Petr Louda – 40 b. V kategorii KLOKÁNEK (pro 4. a 5. třídy) zvítězili Jiří Kyselák – 87 b., Barbora Buřičová – 85 b. a Tereza Koukalová – 82 b. V kategorii (pro 6. a 7. třídy) BENJAMÍN byli nejlepšími řešiteli Duong Dinh Lap – 69 b., Dao Thi Bich Lien – 63 b. a Alena Füllsacková – 60 b. Za kategorii nejstarších žáků KADET postoupili Radek Dolejš – 66b., Lucie Zrnová – 58 b. a Eliška Bartošová – 54 b.

Blahopřejeme k dobrým výsledkům a jsme potěšeni, že se do soutěže zapojilo tolik žáků.

PYTHAGORIÁDA

Ve stejném týdnu, kdy proběhla matematická soutěž Klokán, se uskutečnila i další matematická soutěž Pythagoriáda pro 6. a 7.

ročníky. Z 25 žáků, kteří se 23. 3. 2006 zúčastnili školního kola, postoupili pouze ti, kteří dosáhli 9 a více bodů.

Za 6. ročník je to Dinh Ha Trang – 10 bodů a za 7. ročník Kryštof Štafl – 11 bodů, Dat Vu Tien – 10 bodů, Lien Dao Thi Bich – 9 bodů.

*Zapsala M. Exnerová,
ZŠ Meteorologická*

ZEMĚPISNÁ OLYMPIÁDA

Dne 28. 3. se uskutečnilo obvodní kolo zeměpisné olympiády. Naši školu reprezentovalo celkem 5 žáků – nejlepších řešitelů školního kola. V kategorii A se v obvodním kole umístil Martin Beran na 14. místě. V kategorii B se Kryštof Štafl umístil na 5. místě a Lien Dao Thi Bich na 17. místě. Za kategorii C soutěžil Radek Dolejš, který se umístil na 10. místě, a Lukáš Čermák, který se umístil na 14. místě. I tato umístění zaslouží pochvalu!

KRAJSKÉ KOLO EUROREBUSU

V neděli 2. dubna se žáci školy zúčastnili krajského kola zeměpisné soutěže Eurorebus. Z 1000 postupujících družstev korespondenčního kola se v kraji Praha a Středočeský kraj zúčastnilo soutěže 180 tříčlenných týmů tří kategorií (dvě kategorie ze základních

škol a jedna ze středních škol). Naše mladší družstvo ve složení Kryštof Štafl, Petr Molčan a Jan Frank (ze 7. B) skončilo na vynikajícím 5. místě a postoupilo do celostátního kola. Blahopřejeme!

Starší družstvo ve složení Lukáš Čermák, Radek Dolejš a Jiří Janeček (9.C) bylo na krásném 7. místě.

CELOSTÁTNÍ EUROREBUS OČIMA ÚČASTNÍKŮ

V tomto školním roce se naše třída 7.B poprvé zúčastnila vědomostní soutěže Eurorebus pořádané ve spolupráci s Českou spořitelnou. Po úspěšných korespondenčních kolech postoupily obě třídy, které se do soutěže přihlásily, do krajského kola. Z každé z nich byli vybráni tři nejnadějnější zástupci. Krajské kolo se konalo 2. dubna. Střetli se v něm zástupci Prahy a Středočeského kraje. Třída 9.C skončila na nepostupovém 7. místě. Třída 7. B, ve složení Jan Frank, Petr Molčan a Kryštof Štafl, se dokázala umístit na 5. místě, což jí zajistilo postup do celostátního kola z posledního postupového místa.

Na začátku června se Praze sešlo asi 150 týmů po třech soutěžících rozdělených do třech kategorií, aby vypracovali testy čítající 55 správných odpovědí. Každá správná odpověď měla

hodnotu 5000 bodů, maximální počet bodů byl 275 000. Doufali jsme v umístění v první polovině, zhruba do 25. místa z 54 účastníků v naší kategorii. Testy byly velmi těžké, doba na vypracování jen 35 minut. Když jsme je odevzdali, měli jsme do opravení a vyhlášení výsledků hodně času. Nedá se ovšem říct, že bychom se snad nudili. Pořadatelé pro nás připravili velmi zajímavý program s mnoha doplňkovými soutěžemi, promítáním dokumentu o žralocích i rozhovor s autorem, který nám vyprávěl různé zajímavosti hlavně o žraloku bílém.

Pausa před vyhlášením rychle utekla, a tak jsme trochu nervózní čekali na udílení cen, mezi nimiž byl i putovní pohár, expedice po Evropě, počítač a jiné hodnotné ceny. Nakonec jsme skončili 30. Na stupně vítězů jsme sice nedosáhli, ale i tak být 30. z celé České republiky a 1. z Prahy je úžasný pocit.

Na závěr bychom chtěli požádat učitele 2. stupně naší školy o další rozšiřování soutěže po třídách, ve kterých se najdou jiní tři odvážlivci, kteří mají chuť postavit se ostatním školám a třeba se pokusit i něco vyhrát. V příštím roce mezi nimi nebudeme chybět ani my.

*Jan Frank, Petr Molčan, Kryštof Štafl a Monika Exnerová
Foto Monika Exnerová*

Zavedené nakladatelství nabízí částečný úvazek na DPČ ve skladu knih na Praze 4. Dobré pracovní podmínky. ŘP sk. B výhodou. Vhodné pro důchodce. Tel.: 241 011 681.

pořadí	třída	název školy	adresa školy	město	body	úspěšnost
1	7. B	Základní škola	Školní 1000	Nové Město nad Metují	220 000	80,00 %
2	sekunda O	Gym. Dr. J. Pekaře	Palackého 211	Mladá Boleslav	215 000	78,18 %
3	7. B	Základní škola	Rokycanova 258	Sokolov	210 000	76,36 %
30	7. B	Základní škola	Meteorologická 181	Praha 4 - Libuš	175 000	63,63 %

ZPRÁVY Z JEDNÁNÍ RADY

Výtah z usnesení Rady MČ Praha-Libuš v období od 10. 5. do 6. 6. 2006. Plná znění jsou k dispozici na Úřadu městské části Praha-Libuš. (Kurzívou doplňující poznámky redakce.)

Rada městské části Praha-Libuš:

■ ■ ■ Schvaluje uzavření smlouvy o zřízení věcného břemene k pozemku parc. č. 516/15 v k. ú. Písnice, uvedenému na LV 530 pro obec Praha, k. ú. Písnice, s PŘedistribucí, a. s., se sídlem Praha 5, Svornosti 3199/19a, zast. Mgr. Petrem Dražilem. Pověřuje starostu pana Petra Mráze podpisem smlouvy, která je nedílnou součástí tohoto usnesení. ■ ■ ■ Souhlasí s uzavřením Dodatku č. 1 k nájemní smlouvě s Českou poštou, s. p., ze dne 29. 11. 2005. Pověřuje starostu Petra Mráze podpisem Dodatku č. 1, který je součástí tohoto usnesení. (Rozšíření stávajícího prostoru využívaného na Libuši Českou poštou a změna nájmu.)

■ ■ ■ Souhlasí s podpisem smlouvy Klubu Junior za účelem provozování sportovních her v ZŠ Meteorologická. Pověřuje starostu Petra Mráze podpisem této smlouvy, která je nedílnou součástí tohoto usnesení.

■ ■ ■ Souhlasí s opravou střechy původní budovy ZŠ Meteorologická od firmy Kratochvíl – střechy, s. r. o., za cenu cca do 49 994 Kč vč. DPH a pověřuje starostu podpisem smlouvy se zhotovitelem.

■ ■ ■ Souhlasí s uzavřením smlouvy s firmou Miloš Pláteník, jako zhotovitelem pro stavební akci „Oprava vnitřních rozvodů ústředního vytápění v MŠ K Lukám“ za cenu 123 534 Kč vč. DPH. Pověřuje starostu podpisem této smlouvy.

■ ■ ■ Nesouhlasí se záměrem prodeje části pozemku parc. č. 517/3 k. ú. Libuš, ostatní plocha, ostatní komunikace, uvedeného na LV 849 pro k. ú. Libuš v vlastnickým právem Hl. m. Praha – svěřen MČ Praha-Libuš.

■ ■ ■ Doporučuje ředitelům mateřských škol zřizovaných MČ Praha-Libuš v souladu se školským zákonem č. 561/2004 Sb., stanovit od 1. 9. 2006 dětem z nečlenských států Evropské unie celkovou měsíční úplatu za předškolní vzdělávání a školské služby ve výši 5000 Kč.

■ ■ ■ Souhlasí s finančním darem 15 000 Kč na příměstský dětský letní tábor Klubu Junior.

■ ■ ■ Souhlasí s finančním darem 15 000 Kč firmě Milpo Media, s. r. o., na vydání knihy Ilustrovaná encyklopedie osobností v názvech pražských ulic a náměstí.

■ ■ ■ Souhlasí s finančním darem 3 000 Kč modelářskému kroužku Křížem Krážem na reprezentaci městské části Praha-Libuš na Mis-

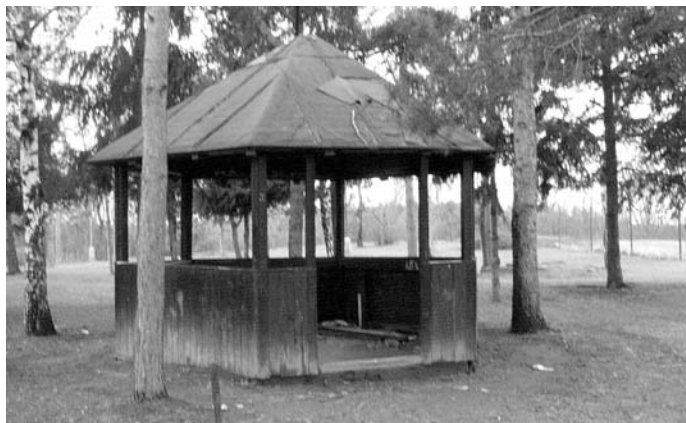
trovství ČR v soutěži plastických modelů.

■ ■ ■ Doporučuje sloučení škol Základní školy Meteorologická a Mateřské školy Montessori, Meteorologická 181, Praha 4-Libuš, a Základní školy s rozšířenou výukou jazyků Ladislava Coňka 30, Praha 4-Písnice, pod Základní školu Meteorologická a Mateřskou školu Montessori, Meteorologická 181, Praha 4-Libuš, s tím, že Základní škola s rozšířenou výukou jazyků Ladislava Coňka 30, Praha 4-Písnice zůstane jako detašované pracoviště Základní školy Meteorologická a Mateřské školy Montessori, Meteorologická 181, Praha 4-Libuš, ke dni 1. 9. 2006. Pověřuje radní Ivanu Fendrychovou předložením záměru na zastupitelstvu MČ Praha-Libuš.

■ ■ ■ Souhlasí s návrhem programu na zasedání Zastupitelstva MČ Praha-Libuš.

K tisku připravili Tomáš Hejzl a Hana Kolářová

ALTÁN V NOVÉM KABÁTKU



↑ Úřad městské části Praha-Libuš, odbor životního prostředí a dopravy, po zvážení nechal opravit altán na hřišti ve staré Písnici v ulici Hoštická. Fotografie Anny Rusiňákové ukazují stav před a po... Jak asi dlouho vydrží v novém kabátku?



REKONSTRUKCE ASFALTOVÉHO HŘIŠTĚ K LUKÁM

MČ Praha-Libuš získala od Magistrátu hl. m. Prahy dotaci na opravu hřiště s živičným povrchem, které se nachází za Mateřskou školou K Lukám. Dotace musí být vyčerpána do 31. 12. 2006 a lze ji čerpat pouze na úpravu veřejných ploch určených pro sportování a jejich vybavení sportovními zařízeními (basketbalovými či streetbalovými koši, brankami, tyčemi na odbíjenou či nohejbal). Nelze ji použít na opravu dětských hřišť pro předškolní děti. Oslovili jsme proto firmy zabývající se výstavbou a rekonstrukcí sportovišť. Do zpracovaných návrhů na opravu

hřiště je možné nahlédnout na odboru životního prostředí a dopravy, K Lukám 664 (v návštěvní dny, po domluvě na tel. 261 911 876 také v jiné dny) a vyjádřit se k nim do 31. 7. 2006.

Prosíme, abyste využili možnosti vyjádřit se k tomu, jak by mělo hřiště ve vaší městské části vypadat. Návrhy jsou vypracované s ohledem na finanční částku, která je na opravu hřiště určena (dotace od MHMP + podíl MČ Praha-Libuš).

Anna Rusiňáková,
odbor životního prostředí
a dopravy ÚMČ Praha-Libuš

CESTOVNÍ PASY BUDOU JINÉ

Chystáte se do zahraničí a nemáte platný cestovní doklad? Možná se vám hodí následující informace. Od 1. 9. 2006 se chystají podstatné změny v oblasti vydávání cestovních dokladů.

Pracoviště odboru evidence obyvatel a osobních dokladů, Cílkova 796, prochází v současné době za plného provozu rekonstrukcí z důvodu přípravy na novou technologii přijímání žádostí a vydávání hotových cestovních pasů. O co se jedná? Nové je použití biometrie. Biometrické prvky v cestovních pasech mají umožnit přesné ověření totožnosti držitele pasu pomocí čtecího zařízení a zabránit pokusům o zfalšování. Digitální fotografie budou v pasech od 1. 9. 2006, digitální otisky prstů budou zavedeny od 1. května 2008. Digitální fotografie a otisky prstů se budou pořizovat přímo na úřadech, kde bude žádost o cestovní pas podána.

Žadatel o cestovní pas s biometrickými prvky (ePas) bude žádost podávat u úřadu městské části (obecního úřadu s rozšíře-

nou působností) v místě trvalého pobytu nebo prostřednictvím zastupitelského úřadu v zahraničí. Při podání žádosti úředník pořídí fotografii žadatele, vytiskne žádost včetně fotografie ze systému a žadatel se podepíše na žádosti. Systém automaticky sejme podpis pro výrobu ePasu. Při převzetí ePasu si pak občan zkontroluje funkčnost čipu a v něm uložená data. Tyto cestovní pasy budou vydávány ve lhůtě 30 dnů, pasy podané prostřednictvím zastupitelského úřadu v zahraničí ve lhůtě 120 dnů. Jestliže občan požádá o vydání cestovního pasu v kratší lhůtě, bude mu vydán cestovní pas bez strojově čitelných údajů a bez nosiče dat s biometrickými údaji ve lhůtě do 15 dnů. Dětem do 5 let se budou vydávat pouze cestovní pasy bez nosiče dat a bez strojově čitelných údajů. Platnost ePasů bude 5 let u dětí od 5 do 15 let, u občanů starších 15 let bude platnost 10 let. U cestovních pasů bez strojově čitelných údajů a bez nosiče dat s biometrickými údaji

je platnost stanovena u dětí do 5 let na 1 rok, u ostatních 6 měsíců. Zároveň se změní poplatky. Za vydání ePasu zaplatí dospělý 600 Kč, děti od 5 do 15 let 100 Kč. Za vydání cestovního pasu bez strojově čitelných údajů zaplatíme 1500 Kč, děti do 5 let 50 Kč a od 5 do 15 let 1000 Kč.

Chtěli bychom vás upozornit, že současný způsob podávání žádostí o vydání cestovního pasu bude možný pouze do 21. 8. 2006. V týdnu od 21. 8. do 1. 9. 2006 bude

příjem žádostí o vydání cestovních pasů se strojově čitelnou zónou zastaven a budou se vydávat pouze cestovní pasy ve zkrácené lhůtě. Toto omezení je nutné pro přípravu Státní tiskárny cenin na nový způsob výroby cestovních pasů. Pasy vydané v minulosti zůstanou v platnosti po dobu v nich uvedenou.

Eva Malsová, vedoucí oddělení osobních dokladů, ÚMČ Praha 12 (Oddělení vydává doklady i pro občany Prahy-Libuše.)

+ inzerce

ALTERNATIVNÍ TERAPIE Léčba běžných a návykových nemocí pomocí energie

**Nalezení původu nemoci Reflexní terapie na ploskách
nohou Odblokování krční páteře Relaxace**

Jana Dyršmířová, Praha 4, Libuš
tel.: +420 608 709 932
e-mail: jana.dyrsmidova@atlas.cz

+ inzerce



CYKLO EMAP

NA TENTO KUPON

SLEVA 10%

na vybrané zboží (platí do 31.7.06)

NEJVĚTŠÍ NABÍDKA KOL
Prodej/servis

**APACHE, AUTHOR, MERIDA,
ROCKY MOUNTAIN, BIANCHI**

Písnice – K VRTILCE 317-Praha 4
Tel. 261911452 www.emap-praha.cz
Mobil 721414810, e-mail: obchod@emap-praha.cz
Otevřeno Po 12-18, Út, St, Pá 10-18, Čt 10-20, So 9-14

+ inzerce

Realitní kancelář KONTAKT-servis

Váš specialista na Prahu 4

**HLEDÁ PRO SVÉ KLIENTY
BYTY, DOMY, POZEMKY
K PRONÁJMU I K PRODEJI**

tel.:

244 472 641
603 483 771
607 540 658

e-mail:

simacek-reality@iol.cz

www.simacek-reality.cz

ZDRAVÁ LIBUŠ A PÍSNICE KOMUNITNÍ PLÁN ZDRAVÍ A KVALITY ŽIVOTA

K ČEMU JE SÍŤ ZDRAVÝCH MĚST A CO SE UŽ UDĚLALO U NÁS

Městská část Praha-Libuš loni na podzim vstoupila jako první v Praze do Národní sítě Zdravých měst ČR a pod titulem Zdravá Libuš a Písnice figuruje mezi projekty dalších měst, obcí a městských částí na informačně velmi bohaté internetové adrese nszm.inter.net.cz.

Jaký smysl má toto hnutí? Pomocí mezinárodně vyzkoušených metod a jejich rozvíjení v místních podmínkách zvyšuje kvalitu veřejné správy, její transparentnost, posiluje účast občanů na rozhodování o dalším rozvoji přímo v místě a v neposlední řadě umožňuje snáze získat finanční prostředky na rozvoj obce. Využívá se k tomu mimo jiné veřejných projednávání rozvojových plánů, které mají sloužit jako inspirace, podněty

a podklady pro zastupitele. Používají se a dále rozpracovávají kritéria, podle nichž je možné objektivně srovnávat a hodnotit kvalitu veřejné správy, práce úředníků, škol apod.

Co se v Libuši a Písnici od přijetí do sítě Zdravých měst udělalo? Dobrovolná pracovní skupina složená z nezávislých občanů, zvolených zastupitelů i odborných pracovníků úřadu připravila k veřejnému projednání komunitní plán zdraví a kvality života. Na setkání 12. dubna tohoto roku byl návrh doplněn a upraven občany, kterých přišlo na veřejné projednávání na šedesát. Dále byl Plán zdraví a kvality života – Libuš a Písnice doplněn ve spolupráci s pracovníky místního úřadu položkami letošního rozpočtu. Tento veřejně projednaný dokument nyní otiskujeme. Kódy, které uvádějí jednotlivé body, slouží pro lepší přehlednost v rámci informačního systému Národní sítě Zdravých měst.

Rada městské části schválila 20. června dobrovolné pracovní skupiny pro jednotlivé oblasti. Budou se scházet podle potřeby nad řešením konkrétních problémů, mohou pořádat kulaté stoly s veřejností, odborníky i podílet se na organizaci světových i národních kampaní. Pracovní skupiny jsou otevřené komukoli. Budou se podílet na řešení záležitostí, které budou moci ovlivnit občané v rámci dalšího komunitního plánování. V každé skupině bude zastoupen jeden zastupitel, aby mohl dobře zajišťovat kontakt s volenými představiteli obce a pracovníky místního úřadu.

Složení základních pracovních skupin:

- Veřejná správa, rozvoj MČ, urbanismus, bezpečnost: Miroslav Štancl (stará Písnice), Ing. Zdeněk Horčík (stará Libuš), Petr Mráz (starosta, stará Libuš)

- Ekonomika, podnikání, řemeslná výroba, občanská vybavenost (služby), zemědělství: zatím neobsazeno

- Zdravotnictví, sociální oblas, národnostní menšiny: MUDr. Daniela Horčíková (stará Libuš), MUDr. Hana Cabrnochová (stará Libuš), PaedDr. Blanka Bartošová (zastupitelka, stará Písnice)

- Školství, volný čas, sport, turistika, kulturní a společenský život: Ing. Petr Maur (stará Písnice), Mgr. Alena Dušková (sídliště Písnice), Ing. Milena Nekolová (Písnické zahrady), Ing. Lenka Koudelková (zastupitelka, sídliště Písnice)

- Životní prostředí, péče o vzhled, doprava, bydlení: Mgr. Daniela Partlová (stará Písnice), Milan Kašpar (stará Libuš), Helena Iceliusová (Libuš, sídliště Vodní stavby), Ing. Pavel Macháček (místostarosta, stará Libuš)

Komunitní plán se bude pravidelně veřejně projednávat, a tím aktualizovat. Je vhodným podkladem pro tvorbu ročního rozpočtu městské části, plánu zastupitelů městské části vždy na příští rok a též podkladem pro zpracování dlouhodobějšího strategického plánu rozvoje Libuše a Písnice.

Pracovní skupiny pro jednotlivé oblasti jsou otevřené. Přivítaly by i zájem občanů ze sídliště Mirotická, Zbudovská a z části Libuše okolo ul. Lojovická, K Lesu. Kdokoli má zájem pracovat v nich a podílet se na tom, co se bude v Libuši a Písnici v rámci veřejné správy dít, může se ohlásit koordinátorce projektu Zdravá Libuš a Písnice Ivě Hájkové na tel. 261 910 145.

KOMUNITNÍ PLÁN ZDRAVÍ A KVALITY ŽIVOTA – LIBUŠ A PÍSNICE

A. Veřejná správa, rozvoj MČ, urbanismus / Bezpečnost

A.1 Bude zvyšována bezpečnost ☺

Náměty: Zpřehlednění prostoru. Definovat pravidla a kontrolu.

A.1.1.1 výstavba zpomalovacích pruhů, dopravní značení, zábradlí, zábrany

Realizátor: ÚMČ - odbor životního prostředí

Roky realizace: 2006

Finance: 850 000 Kč

A.1.1.2 výstavba hasičské zbrojnice



↑↑ Veřejné projednávání 12. dubna 2006

↑ Pracovní skupina pro školství, volný čas, sport a kulturu, v pozadí diskutuje skupina pro životní prostředí a dopravu

◀ Ředitel Národní sítě Zdravých měst ČR Petr Švec se starostou Libuše a Písnice Petrem Mrázem

Realizátor: ÚMČ - ekonomický odbor,
Roky realizace: 2006
Finance: 200 000 Kč
Náměty: Usilovat o vyčištění písnické hasičské nádrže po povodních.

Komentář: Výstavba nejlépe v lokalitě mezi ul. K Mejtu a ul. Na Okruhu z důvodu lepší spolupráce mezi oběma hasičskými sbory. Pokud bude pozemek, je možno získat na výstavbu dotaci z kraje.

A.2 Městská část bude dobře propagována ☺

Náměty: Propagace MČ prostřednictvím Listů hl. města Prahy. Bude založeno diskusní fórum na webu z důvodu zpětné vazby od obyvatel.

A.2.1.1 propagace MČ Praha-Libuš

Realizátor: ÚMČ - sekretariát, ÚMČ - humanitní odbor,
Roky realizace: 2006
Finance: 625 000 Kč
Komentář: Časopis U nás 600 000, kalendář + reklamní předměty 25 000.

A.2.1.2 Kvalitní prezentace MČ Praha-Libuš prostřednictvím www stránek

Roky realizace: 2006
Finance: 18 000 Kč
Náměty: Snaha o sociálně, ekonomicky a environmentálně vyvážený další rozvoj (udržitelný rozvoj). Zachování současného charakteru obcí Libuš a Písnice (prostřednictvím kvalitního urbanizmu). Zpracování podrobnějšího regulačního plánu. Získání statutu MČ se státní správou pro Prahu-Libuš. Zajišťování zpětné vazby od obyvatel (spolupráce veřejnosti, dobře informovaní lidé). Podle možností bude eliminována výstavba velkých staveb určených k bydlení. Usilovat o získání lidské kapacity pro čerpání z zdrojů z EU, zaměstnanec úřadu nebo externí pracovník.

B. Ekonomika, podnikání, řemeslná výroba, občanská vybavenost (služby) / Zemědělství

Náměty: Podmínky pro rozvoj místního podnikání. Dostupnost a podpora služeb. Zřízení místního tržiště s možností prezentace

místních podnikatelů. Informační centrum pro drobné a střední podnikatele. Ekologicky šetrný způsob hospodaření. Smysluplné využívání zemědělské půdy. Rozvíjení řemeslné výroby (pořádání trhů). Objekt pro služby (v majetku MČ Praha-Libuš). Bude podporováno zvýšení počtu maloobchodů. Podle možností bude eliminován vznik nových heren. Bude podporován vznik nekuřácké místnosti v některé z místních restaurací.

C. Zdravotnictví / Sociální oblast, národnostní menšiny

C.1 Bude zajištěn dostatečný servis a mimořádná pomoc pro seniory, rodiny s dětmi, mládež, lidi se zdravotním postižením ☺

C.1.1.1 dávky sociálního zabezpečení

Realizátor: ÚMČ - odbor správy majetku a investic, ÚMČ - humanitní odbor,
Roky realizace: 2006
Finance: 240 000 Kč
Náměty: Možnost vytvoření strategického plánu rozvoje sociálních služeb. Výstavba pečovatelského domu. Informovanost občanů o sociálních službách.
Komentář: 500tis./rok – příprava na výstavbu pečovatelského domu (celkem 2 mil.). Odbor

správy majetku a investic je zde uveden proto, že jeho prostřednictvím bude zabezpečena výstavba pečovatelského domu.

Náměty: Komplexní zdravotní služby v MČ (zajištění chybějících odborníků). Zlepšování komunikace a spolupráce zdravotníků s poskytovateli sociálních služeb (a tím zlepšení servisu pro klienty). Dobrá vzájemná komunikace a informovanost mezi občany a policií (z důvodu zvýšení bezpečnosti). Dobrá komunikace s místní vietnamskou a čínskou komunitou (zapojení do místní občanské společnosti). Bude vytvořeno informační centrum poskytovatelů sociálních a zdravotních služeb.

D. Školství, volný čas, sport, turistika, kulturní a společenský život

D.1 Budou vytvářeny podmínky pro sport ☺

Náměty: Sportovní areály (z toho alespoň jeden zastřešený, nejlépe s bazénem), a to v oblasti mezi ul. Na Okruhu a ul. K Mejtu. Bazén se saunou. Plocha na umělé kluziště.

D.2 Budou vytvářeny podmínky pro kulturní činnost ☺

Náměty: Komunitní centrum (kino, divadlo, knihovna, internetová kavárna, vzdělávací kurzy, výstavní prostory).

Já bych chtěl, aby tu bylo víc cyklostezek s odpočívadly. A nechci, aby tu jezdilo tolik aut.

Janek Brejtr

Chtěla bych, aby bylo víc družiny, třídy a tělocvičny ve škole. Aby bylo trochu víc semaforů a hřišť. Chci, aby byl malý aquapark a lunapark a kolotoč.

Anička Nguyen Phuong Anh

Rád bych chtěl, aby tady bylo dopravní hřiště pro kola.

Milan Rousek

Libuš a Písnice by potřebovaly nadchody. Asi to někdo ví, že před nějakým časem nějaký neopatrný řidič srazil nějakou holčičku ze 4. třídy. Nadchody by pomohly i starým lidem. Rychlá auta jsou opravdu nebezpečná. Děkuji za pochopení a soucit k našim občanům.

David Švarc

Nechtěl bych, aby se malovalo po zdech. A chtěl bych nové dveře od školy. Chtěl bych bowling. Nejvíc bych chtěl rodinné domky a bezpečnou silnici.

Michal Dráb

Prosím, nemohla by se křižovatka u zdravotního střediska změnit na objezdový kruh anebo aspoň semafor? Zlepšily by se tam kolony. Děkuji.

Christian Dosoudil

Chtěl bych, aby postavili sportovní areál. Pak více autobusů anebo aby častěji jezdily.

M. Větrovec

Myslím si, že by tady měl být velký dům pro děti. V tom domě by byly hračky, ping-pongové stoly, hlavně jeden nebo dva počítače a vybavené tělocvičny. Aby děti nebyly v nějaké partě a nezačaly třeba kouřit, fetovat, pít alkohol a tak. Myslím si, že by to strašně pomohlo nejen dětem, ale i rodičům.

Veronika Trísková

Mohly by být obnoveny zastávky na trase Libušská



➔ „Postavte nám nová hřiště, abychom si mohli hrát, zasadíme spoustu květin, abyste se s námi mohli smát,“ říkají děti ze školní družiny

a v úseku Libuš vybudována pěší zóna pro občany podél silnice.

Eva Taliánová

Jednak bych zlepšil naše životní prostředí tím, že bych vysázel několik stromů kolem cest a zrekonstruoval sídliště. Byl bych rád, kdyby tady někde poblíž byl parčík a vyhrazené místo pro psy. Zavedl bych semaforey na křižovatku u zdravotního střediska, protože je to tam dost nebezpečné.

Petr Rabas

Obec Písnice se mi moc líbí, takže bych na ní nic moc neměnila. Možná bych zrekonstruovala dětské hřiště. Přidat houpačky, pískoviště atd. Takže bych nedělala nějaké velké změny.

P. Kubešová

Na Písnici bych chtěla bazén. Nemyslím s klouzačkou, ale normální bazén, kam by lidi chodili plavat. Myslím si, že když má někdo problém se žádama, že by to těm lidem pomohlo. Ten bazén by mohl být, jak je Sapa, tak naproti, jak jsou tenisové kurty. Slyšela jsem, že tam bazén byl. Zase bych ho obnovila.

Iveta Klímková

Mohlo by tu být více kontejnerů na třídění odpadu – sklo, plasty, papír, i třeba na kov.

P. Smetanová

...a potom, ale to je asi hodně nereálná myšlenka, by bylo skvělé, kdyby se vymezil prostor v nějaké budově pro různé kulturní akce a věci tohoto rázu. Protože až na pár hospod tady není večer nic otevřeno. Natož aby byl někde nějaký kulturní program, kam by se dalo večer zajít. A člověk musí vážít cestu až někam do centra a nekonečně dlouho čekat na noční autobus.

J. Schneiderová

Jelikož na Libuši a Písnici žiju už od narození, stavba dálnice by mi zde „strašně“ vadila. Je tady moc hezká krajina, a proto bych byl ne-

D.2.1.1 Podpora kulturní činnosti

Realizátor: ÚMČ–humanitní odbor
Roky realizace: 2006

Finance: 460 000 Kč

D.3 Bude se zlepšovat technický stav škol

D.3.1.1 Údržba a zlepšování technického stavu škol

Realizátor: ÚMČ - odbor správy majetku a investic,

Roky realizace: 2006

Finance: 3 960 000 Kč

D.4 Bude se zvyšovat kvalita a úroveň vzdělávání ve školských zařízeních (pro jejich větší přitažlivost)

D.5 Podpora spolkové činnosti

D.5.1.1 podpora hasičského spolku

Realizátor: ÚMČ - ekonomický od-

bor, ÚMČ - humanitní odbor

Roky realizace: 2006

Finance: 25 000 Kč

D.5.1.2 podpora mateřského centra

Realizátor: ÚMČ - ekonomický odbor, ÚMČ - humanitní odbor,
Roky realizace: 2006

Finance: 10 000 Kč

D.5.1.3 podpora občanských sdružení

Realizátor: ÚMČ - ekonomický odbor, ÚMČ - humanitní odbor

Roky realizace: 2006

Finance: 70 000 Kč

E. Životní prostředí, péče o vzhled / Doprava / Bydlení

E.1 Budou probíhat opravy a rekonstrukce místních komunikací

Komentář: Největší investice oprav komunikací řeší Magistrát HMP – odbor městského investora (např. v tomto roce rekonstrukce ul. Libušská); ročně Magistrátem HMP investováno 60 mil.

E.1.1.1 oprava ul. Ohrobecká

Realizátor: ÚMČ - odbor životního prostředí

Roky realizace: 2006

Finance: 250 000 Kč

E.1.1.2 opravy výtluků – komunikace, chodníky

Realizátor: ÚMČ - odbor životního prostředí

Roky realizace: 2006

Finance: 190 000 Kč

E.2 Dojde k rozšíření zeleně, bude zajištěno její udržování

E.2.1.1 výsadba stromů, oprava laviček, oplocení altánu na dětském hřišti v Hoštické

Realizátor: ÚMČ - odbor životního prostředí

Roky realizace: 2006

Finance: 200 000 Kč

E.2.1.2 údržba zeleně

Realizátor: ÚMČ - odbor životního prostředí

Roky realizace: 2006

Finance: 1 300 000 Kč

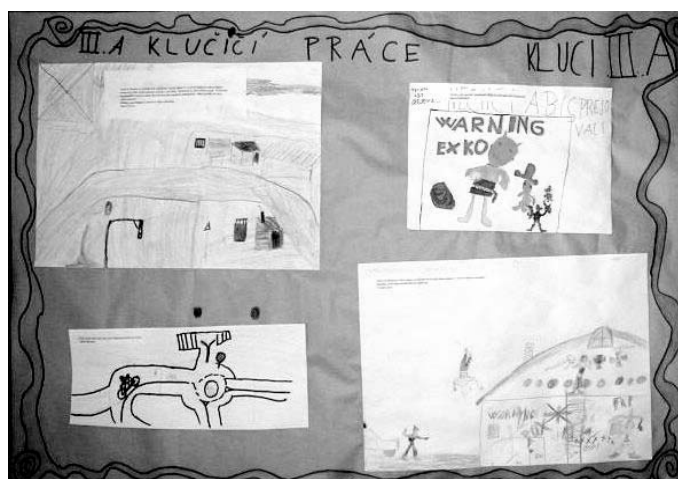
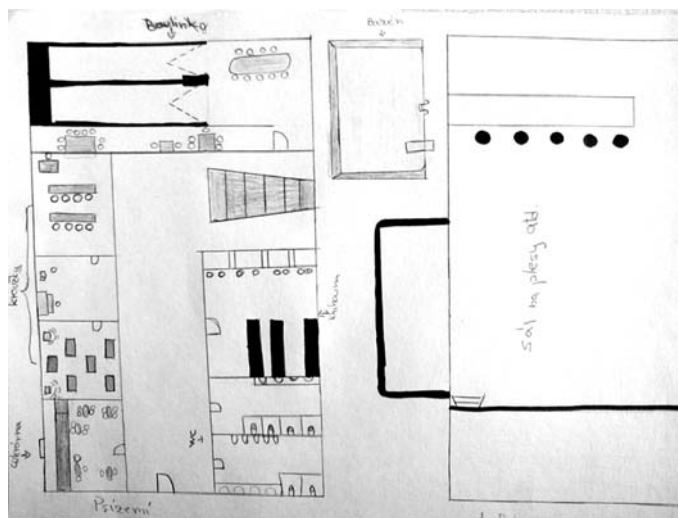
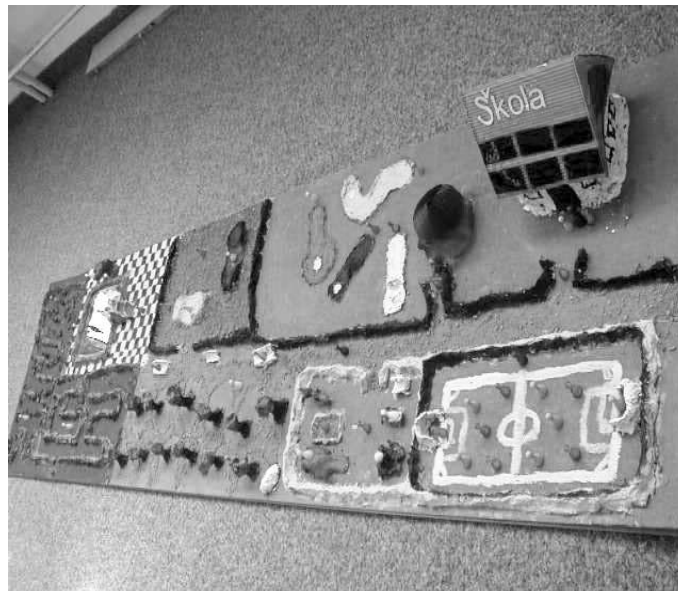
E.3 Budou čistá veřejná prostranství

E.3.1.1 úklid

Realizátor: ÚMČ - odbor životního prostředí

Roky realizace: 2006

Finance: 220 000 Kč



↑↑ Tak si děti představují prostředí pro sebe

↑ Projekt multikulturního centra pro děti od Bány Stančkové

◀ Jak to vidí kluci ze třetí třídy

E.3.1.2 nákup čistícího multifunkčního stroje

Realizátor: ÚMČ - odbor životního prostředí

Roky realizace: 2006

Finance: 3 100 000 Kč

E.3.1.3 koše na psí výkaly, odpadkové koše na veřejných prostranstvích

Realizátor: ÚMČ - odbor ŽP

Roky realizace: 2006

Finance: 50 000 Kč

E.3.1.4 likvidace odpadů z veřejných prostranství (zajištění kontejnerů)

Realizátor: ÚMČ - odbor životního prostředí

Roky realizace: 2006

Finance: 200 000 Kč

E.3.1.5 likvidace černých skládek

Realizátor: ÚMČ - odbor životního prostředí

Roky realizace: 2006

Finance: 100 000 Kč

E.3.1.6 úklid zelených ploch

Realizátor: ÚMČ - odbor životního prostředí

Roky realizace: 2006

Finance: 200 000 Kč

E.4 Bude udržována chráněná oblast Modřanská rokle ☼

Komentář: Finanční podpora MČ pro nevládní neziskové organizace pro údržbu potoka.

E.5 Dojde k vytvoření lokálních center ☼**E.5.1.1 Rekultivace parku Kamýk**

Realizátor: ÚMČ - odbor životního prostředí

Roky realizace: 2006

Finance: 200 000 Kč

E.6 Bude probíhat regenerace sídlišť ☼**E.6.1.1 Rekonstrukce hřiště na sídlišti K Lukám**

Realizátor: ÚMČ - odbor životního prostředí

Roky realizace: 2006

Finance: 400 000 Kč

E.7 Bude likvidován odpad z domácností ☼**E.7.1.1 likvidace odpadu z domácností (mimo velkokapacitní kontejnery)**

Realizátor: ÚMČ - odbor životního prostředí

Roky realizace: 2006

Finance: 400 000 Kč

Náměty: Snížení intenzity dopravy. Hluk, emise, omezení vjezdu nákladní dopravy (ul. Libušská-Meteorologická). Vyřešit chybějící návaznost silničního obchvatu. Vyloučit tranzitní dopravu z centra MČ. Usilovat o prodloužení Chýnovské ulice na Vídeňskou z důvodu rozmělnění dopravy. Bude řešen problém provozu na

BESEDA SE STAROSTOU

V návaznosti na veřejné komunitní plánování se konala dne 18. dubna také v písnické škole beseda se starostou, při níž měli žáci 4. a 5. ročníku příležitost vyjádřit své představy o budoucí podobě naší městské části. Množství otázek, které panu starostovi pokládali, svědčilo o tom, že jim není lhostejné prostředí, ve kterém žijí. Nejvíce děti trápí provoz v ulici Libušská a chtěli by mít také plavecký bazén. Beseda byla pro děti nejen zajímavá, ale i výchovná, protože se při ní učily nebát se veřejně diskutovat a projevovat své názory i před představiteli městské části. Všichni rádi zase někdy v budoucnu pana starostu s paní Hájkovou ve škole na podobné besedě přivítáme.

B. Rachotová

ulicích Libušská a Metrologická vyloučením nákladní dopravy nad 6t. Bude zajištěna větší kontrola čistění komunikací od TSK. Usilovat o zrekonstruování ul. Na Konečné, K Vrtlic s vyústěním na ul. Libušská. Navrhnout zákaz otáčení autobusu č. 113 v ul. Na Konečné z důvodu velké prašnosti. Řešit vybudování jednostranného chodníku na ul. Na Konečné. Požadovat zřízení většího množství odpadkových košů na ul. Libušská.

P. Provoz a ostatní**P.1.1.1 místní správa - provoz úřadu**

Realizátor: ÚMČ - ekonomický odbor

Roky realizace: 2006

Finance: 16 247 000 Kč

P.1.1.2 zastupitelstvo městské části

Realizátor: ÚMČ - ekonomický odbor

Roky realizace: 2006

Finance: 900 000 Kč

P.1.1.3 provoz mateřských a základních škol

Realizátor: ÚMČ - odbor správy majetku a investic

Roky realizace: 2006

Finance: 9 630 000 Kč

Komentář: Dotace z magistrátu (v roce 2005 celkem 5,5 mil.).

Poslední aktualizace 12. 4. 2006. V kompletní podobě je Komunitní plán zdraví a kvality života – Libuš a Písnice dostupný na <http://dataplan.nszm.cz/index.shtml?w=q&m=135536>. V místech, kde otiskujeme značku ☼, jsou na internetu uvedeny pro srovnání v příslušné tematické oblasti příklady dobré praxe z jiných měst. Finanční částky přiřazené u jednotlivých bodů po součtu dávají 40 045 000 Kč, což je i celková částka rozpočtu MČ Praha-Libuš na rok 2006.

OBEC HEZČÍ A ZDRAVĚJŠÍ OČIMA DĚTI

Děti z písnické a libušské školy ztvárnilly své představy o místě, kde bydlí. Modely, kresby, vyprávění, počítačové prezentace, to vše bylo k vidění v předšálí školní jídelny ZŠ Meteorologická, kde 12. dubna tohoto roku veřejnost projednávala Komunitní plán zdraví a kvality života.

Starší děti dokonce představily počítačový projekt, jak by podle nich mohla vypadat stanice metra, která poblíž má vzniknout. Tito – vlastně už mladí dospělí – uvažují přirozeně v duchu udržitelnosti rozvoje. Navrhují, aby strop stanice byl ze skla – bude to levné a ušetří se energie na osvětlení. Interiér stanice by měl být kombinací skla a recyklovaných materiálů. Další skupina představila svůj návrh víceúčelové haly na jižním okraji písnického sídliště.

Na pracích menších dětí z písnické školy zase bylo znát krásné sepětí s místním prostředím.

Několik vybraných dětských prací otiskujeme (viz šedé sloupky do stranách)

rad, kdyby ji někdo znečistil zplodinami. Nachází se zde dokonce chráněná krajinná oblast Modřanská rokle. Výstavba dálnice by celé této oblasti mohla značně uškodit. Mohla by zahubit živočichy a krajinu. Dálnici by měli postavit někde, kde není tolik překrásné krajiny nebo chráněná oblast. Ale zrekonstruovat silnice by bylo dobré. Už také nejsou v nejlepším stavu. Také by bylo dobré, kdyby z obecních peněz nechali uklidit odpadky a výkaly po psech. Já bych ještě postavil více odpadkových košů. Já sice když sním sušenku a nevidím odpadkový koš, tak si obal dám do kapsy a doma jej vyhodím, ale je spousta lidí, kteří to vyhodí do přírody a na to by mělo být více košů.

Rudolf Masnica

What I want to change near my home? Almost nothing only I want new big confectionery. It will look like on Barandov, nice people and very very good sweets, also there was kitchen and some food. If there is swimming pool I will be very happy because it is nice to go to the pool and swim with parents. I like swimming, but all pools are so far and I'm lazy to go to it. Last thing what I want to change is nature near my home it is bad, few trees and many craps it is really horrible. That is all what I want to change here.

Jiří Vaněk

Aktualizace Místního Kapsáře č. 4 – Zdravotnictví v Libuši a Písnici. Zde odstříhnete a přelepte str. 10 v kapsáři.**OČNÍ**

>>> **HANA OUŘEDNÍČKOVÁ**

Optika Tereza, Libušská 1, 142 00 Praha 4 – Libuš

☎ 241 470 041

Ordinační hodiny:

středa 9.30 – 17.00

Měření zraku a aplikace kontaktních čoček.



PRÁZDNINOVÉ LIBUŠSKÉ VIRTUÁLNÍ KNIHKUPECTVÍ

Chvilí meteorologové říkali, že letos přijde léto až v srpnu. Teď je 15. června, u počítače se potím, teplota v Praze pomalu překračuje třicítku a vidím se na dovolené někde na zahradě ve stínu. A s knihou! Mám jich jako virtuální knihkupec na skladě habaděj... Třeba pro děti:

Carol Westonová:

Deník Melanie Martinové aneb Jak jsem přežila Mátu Sprátnou, Michelangela a šik-mou věž v Pise

Přel. Petra Klůfová. Praha: BB art, 2006. 118 s. ISBN: 80-7341-796-0

Desetiletá Melanie jede na rodnou dovolenou do Itálie a protože je to ve školním roce, nemá to vlastně chybu. Jen to vydržet s uměním posedlou maminkou, mrzutým tatínkem a mladším bráškou, kterého všichni jenom rozmazlují, z čehož Melanie může vylézt z kůže. A protivná učitelka jí dala před odjezdem úkol – Melanie musí dovést pohlednice ze všech významných míst, která navštíví, připravit si o nich pro spolužáky vyprávění a ještě má napsat báseň! Ale na dovolené dokáže malá Melanie objevovat také nové věci – Michelangela, italskou zmrzlinu, básničky a uvědomit si, co všechno pro ni její rodina znamená...

Pro rodiče třeba nějakou tu detektivku. Nově vydanou i neprávem na krámě déle ležící...

Christopher Fowler:

Vražda za oponou

Přel. Ondřej Duha. Praha: BB art, 2006. 340 s. ISBN: 80-7341-757-X

Arthur Bryant a John May z Jednotky pro vyšetřování neobvyklých zločinů jsou nejdéle sloužící detektivové v Londýně. Když bomba ukončí Bryantův život, skončí také jejich partnerství. Během neúnavného pátrání po partákové vrahoví dospěje May k přesvědčení, že klíč k případu se skrývá v dávném prvním společném úkolu detektivů. Tehdy byla v Londýně během bitvy o Británii nalezena krásná tanečnice, účinkující v novém uvedení Orfea v podsvětí, s nohama uříznutými u kotníků. Vyšetřování pak přivedlo dva mladé detektivy k záhadě jako ze středověku – ve městě sužovaném válkou pronásledovali muže bez tváře, který se stal postrachem divadla plného mýtů a pověstí...

Dorothy L. Sayersová:

Katovy prázdniny

Praha: NLN - Nakladatelství Lidové noviny, 2000. 181 s. ISBN: 80-7106-448-3

V knize detektivních povídek se vedle detektiva-amatéra lorda Petra Wimseyho setkáváme s další svéráznou postavou s podobnými zálibami, obchodním cestujícím vínem a lihovinami Montague Eggem. Podobně jako jeho slavnější kolega i on svými netradičními postupy a znamenitým postřehem přispěje k odhalení hrdelních zločinů, se kterými si policie neví rady.

Euarda Škodu jsem v recenzi Knihy o Libuši a Písničci charakterizoval také jako „pražského chodce“. Dodal bych ještě neúnavného. I jeho novou knihu si můžete vzít na prázdniny, kdyby se vám náhodou po Praze zastesklo.

Eduard Škoda:

Pražský chodec v metru

Il. J. Drahoukupil. Praha: Mladá fronta, 2006. 352 s. ISBN: 80-204-1412-6

Knihy navazuje na úspěšnou řadu publikací Pražský chodec vypráví. Tentokrát „chodec“ mapuje stanice pražského metra v podzemí i na povrchu, čtenář se tu dozví mnoho podrobností o plánech a realizaci jednotlivých stanic a tras. Autor v knize předkládá spoustu informací z historie i současnosti okolí jednotlivých stanic. Formou vycházek čtenáře seznamuje s domy a lidmi, kteří v nich žili, s historickými, přírodními i technickými památkami, a vytváří tak jakýsi návod, jak poznávat Prahu a její okolí.

Pro ty, kterým by v předpokládané letní pohodě scházelo trochu adrenalinu, bych také měl správný titul:

Greg Donegan: Atlantida:

Bermudský trojúhelník

Přel. Z. Dušek. Praha: BB art, 2006. 270 s. ISBN: 80-7341-731-8

„Vojenský thriller, válka napříč časem, nepřítel mimo náš vesmír.“ Útok mimozemšťanů je zahájen odpálením jaderné střely z vod Bermudského trojúhelníku. Střela exploduje u zlomu mezi tektonickými deskami v Atlantiku. Jedná se o první úder bytostí, kterým se říká Temní, o pokus vyvolat celosvětovou katastrofu podobnou té, jež před tisíci let zničila Atlantidu. Věd-

ci na celé planetě závodí s časem, aby odhalili tajemství minulosti, která by bylo možné použít k obraně. Bývalý příslušník speciálních jednotek Eric Dane vede skupinku lidí do chmurných hlubin Bermudského trojúhelníku, aby tu čelil nezastavitelnému nepříteli, který má jediný cíl – naprosté zničení veškerého života na Zemi.

A nakonec mám pro malé i velké společné, jakoby strašidelné, ale hlavně pohodové čtení...

Daniela Krolupperová:

Atlas strašidel

Il. E. Sýkorová-Pekárková. Praha: Albatros, 2006. 82 s. ISBN: 80-00-01610-9

Veselá příručka o obyčejných i neobyčejných strašidlech, která se kolem nás rojí, aniž bychom o tom měli potuchy. Na stránkách knihy se seznámíte se strašidly městskými, lesními, venkovskými i bytovými a dozvíte se, jak se s nimi vypořádat. A pro každý případ tu dostanete i kontakt na bezplatnou telefonní informační ježibabí linku Babo, rad!

A všem přeji pěkné prázdniny a dovolené s knihami a těším se na shledanou v září.

Jiří Brixl

P.S. A ještě kolegové o knize z místních zdrojů, která vás může přesvědčit i o tom, že poučení může být zábavné a zábava poučná...

Slovník nespisovné češtiny

Argoty, slangy a obecná mluva od nejstarších dob po současnost. Hlavní editor dr. Jan Hugo. Maxdorf 2006, 413 str., ISBN 80-7345-086-0

Další slovník vyšel opět z libušského nakladatelství. Tentokrát ale autoři opustili obvyklý medicínský obor a obrátili svoji pozornost na bohatost českého jazyka. A to dokonce na oblast ne vždy popularizovanou, ač velmi užívanou. Není proto divu, že jako motto si v předmluvě vybrali citát z knihy Chrám i tvrz od Pavla Eisnera:

„Je leckteré slovo sprosté, z úst jak lidu roste, zajisté. A mluva pražských Věnu a brněnské plotny má výrazy a rčení a figury a tropy, že při poslechu nevíte, co dřív: máte-li se nejdříve rozhořčit a pak se kořit té jazykové invencí, anebo nejdřív se jí poklonit a pak té pakáží zlořečit.“

Slovník obsahuje více než 12 000 hesel, která zahrnují výrazy argotické, slangové, obecnou mluvu a v menší míře i slova tradičních nářečí. V úvodní části se čtenář ve stručných poznámkách seznámí i s vývojem argotu a vybraných slangů a pak už se ponoří do slov, která jsou často běžně srozumitelná – bakšiš, flaška, posichrovat, ulejkáv apod., ale i takových, kterým rozumějí jen ti, kteří porozumět mají, nebo musí – moták na jiný cink, mašinraum, kašlátko, glancovák... Dalo by se pokračovat, vždyť jsme shora uvedli, že hesel je tu hezkých pár tisíc. Všichni jazykoví fajnšmekři (str. 111) si na slovníku šmáknou (str. 332). Přijdou si na své jak ti, kteří si ještě pamatují, kdo to byl rajzák (str. 290), tak i ti, kteří chodí do mekáče (str. 211) na hambáče (str. 137).

(pil)

Ke Slovníku nespisovné češtiny tu pro vás máme i recenzi odborníka na slovo vzatého:

Maxdorf je nakladatelský dům, který se věnuje vydávání medicínské literatury. Jejich lékařské, medicínské, velké a jaké ještě jiné slovníky jsou pověstně skvěle udělané. A toto zdravotnické nakladatelství vydalo teď práci jazykovědnou. To zní velmi podezřele. Pár kamarádů, kteří tak nějak mají rádi češtinu, se sešlo a jako vedlejší si mezi svou hlavní prací stříhli jazykovědný slovník. Opravdu to tak vypadá, ale na svou čest člověka, který o psaní o češtině něco ví, prohlašuju, že to není pravda. Možná slovník sestavili přísně vzato laici bez příslušného vzdělání, ale výsledek, sbírka více než 12 000 nespisovných slov

SLOVNÍK NEŠPISOVNÉ ČEŠTINY

ARGOT, SLANGY A OBECNÁ MLUVA OD NEJSTARŠÍCH DOB PO SOUČASNOST
HISTORIE A PŮVOD SLOV - 12 000 HESEL



s přibližně 15 tisíci významy, je profesionální každým coulem. Slovník vznikal od 90. let a dnes je to v dějinách naší jazykovědy první práce, která víceméně v úplnosti shrnuje český argot, slang, vlastně známé pracovní a jiné slangy, obecnou a nespisovnou mluvu. Na téma se dívá také z historické stránky, velkou pozornost, shrnutím řady dnes už zapomenutých publikací na tohle téma, věnuje vlivu hebrejštiny, romštiny a jazyka jidiš a ovšem němčiny a jejich předchůdců na češtinu. Také pověstná brněnská plotna je zde probrána v relativní úplnosti. Mnoho se zde dozvíme rovněž o jazyce takzvaných světských... A úplně mě fascinuje způsob, jakým se autoři zhostili úkolu, který si jistě dali sami, ale nemohli nedat, totiž dovést přehled nespisovné češtiny až do současnosti, do zachycení stavu slangu dnešní mládeže.

Každé publikaci se dá něco vytknout, a práce slovníkového typu kritikovi spolehlivě poslouží tím, že tam něco chybí. Ani Slovník nespisovné češtiny v tomto směru nezklame. Vůbec se zde nemluví, natož aby se z nich čerpal, o několika publikacích v tomto

oboru základních. Mám na mysli Velký slovník sprostých slov Karla J. Obrátila, Zakázaná slova aneb (ne)pikantní jazykovědu profesora MUDr. Antonína Doležala, doktora věd, a práci izraelské novinářky Ruth Bondyové Mezi námi řečeno. Chybí zde i vysvětlení některých výrazů, která jsou běžně dostupná jinde. Například jsem z toho jelen, natáhnout brka, basama s fousama, klepla ho pepka; také slovo šmok nemá jen jeden význam, běžnější je ten ve slovníku neuvedený, totiž prodejní novinář. Na druhé straně jsem ale v publikaci nakladatelství Maxdorf první v naší etymologické literatuře našel vysvětlení výrazů semetrika, mačo, zahrnout kramle....Ale to všechno

jsou jen prkotiny, podstatnější je, že v polovině prvního desetiletí 21. století jazyk zvaný čeština po jednom tisíciletí své přerývané existence udělal Slovníkem nespisovné češtiny definitivní krok ke své dospělosti. Je snad trochu srandovní, že mnozí autoři tohoto činu s velkým Č nejsou příslušně vzděláni jazykovědci a že tuto základní povinnost a právo nespisovné k tomu příslušné, řekněme kodifikační nakladatelství Academia, ale to je také jen málo důležité. Hlavně, že tu Slovník nespisovné češtiny je a od teď už bude. Náš jazyk je od teď úplný.

Michal Novotný,
autor knih o češtině

CHTELA BYCH TÁTO VZKAZEM PODĚKOVAT VSEM, KTEŘI SE PODÍLELI NA ČASOPISU „NÁŠ“ LIBUŠ A PÍSNIČICE. INFORMOVANOST O VŠEM CO SE DĚJE, JE NA 100% + SKVĚLÉ ZPRÁVKY. VEŠKY AKTOŘI JEDNI! EMBY MAD. A NOC DĚKUJI ZA INFORMOVANOST OKURKOVĚ BEKOSTEV - KEK LIBUŠSKÉ LICE. JE TO SKVĚLÝ ČASOPIS KTERÝ MI OŠETŘI KUCHO ČASU A SEMĚNĚNÍ SI RŮZNÝCH INFORMACÍ. DĚKUJI!
Blanka Polleková z ULICE NA OKRUHU.

VÝZNAMNÁ JUBILEA NAŠICH OBČANŮ

V měsíci červenci 2006 se dožívají významných jubileí (70 let, 75 let, 80 let, 81 let, 83 let, 84 let, 85 let a 88 let) tyto občane z Písnice a z Libuše:

Příbvl Vladimír
Nováková Markéta
Kračmarová Alžběta
Doležalová Daniela
Krejčová Marta
Melicharová Věra
Birsáková Zdeňka
Chomátová Miroslava
Tesařová Marie

Dohnalová Oldřiška
Cikánová Věra
Račoková Libuše
Brachtlová Ludmila
Březina Bohuslav
Ryšavá Blanka
Linhart Jaroslav
Melichar Josef
Sedláček Karel

V měsíci srpnu 2006 se dožívají významných jubileí (70 let, 75 let, 80 let, 81 let, 82 let, 86 let, 87 let a 93 let) tyto občane z Písnice a z Libuše:

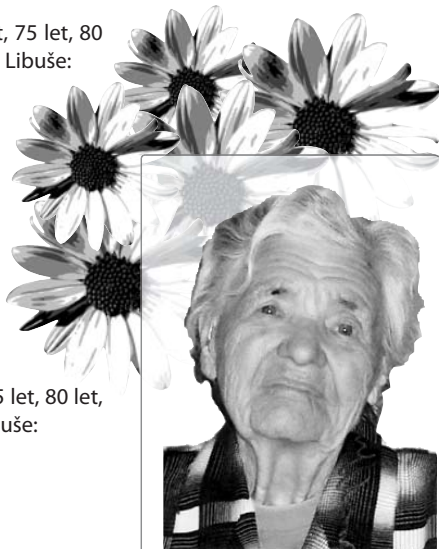
Kubišová Marie
Simonová Helena
Jokešová Božena
Litomyská Hana
Hradecký František
Korbelová Květa
Handrych Arnold

Ječný Hubert
Zeman Karel
Miška Jan
Šebitová Marie
Dohnal Drahomír
Prášková Božena
Hrstka Jaromír

Všem oslavencům přejeme hodně zdraví, spokojenosti a životního optimismu.

Městská část Praha-Libuš

Budou-li mít naši občane zájem, i přes opatření zákona o ochraně osobních údajů, jubilea svých blízkých adresně zveřejnit včetně fotografie v našich místních novinách U nás, je nutné se domluvit na humanitním odboru s paní Jarkou Klemešovou, tel. 261 910 145. Vyhovíme vám ale i v opačném případě, když si budete přát, aby vaše jméno nebylo zveřejněno. Děkujeme za pochopení.



Naše drahá, milovaná maminka, paní Božena Prášková, se dožívá 28. srpna 93 roků.

Hodně zdraví, spokojenosti a božího požehnání přejí dcery Božena a Marie, syn Bedřich s Mílou, vnoučata Boženka, Vilda, Honza a Běďa s rodinami, pravnoučata, její štěstíčka, Michalka, Honzík, Kája, Linda a Běďulka.

PODĚKOVÁNÍ PANÍ UČITELCE GRANDEOVÉ

Děti se konečně dočkaly vytouženého volna, ve kterém si budou nerušeně užívat zaslouženého odpočinku. Jejich i naší radost však velmi zkalila informace o odchodu paní učitelky Grandeové ze ZŠ Ladislava Coňka v Písnici. Je velká škoda, že z naší téměř „rodinné“ školy odchází tak báječná pedagožka, jakou naše paní učitelka bezpochyby je.

A protože je paní učitelka mezi svými žáky i jejich rodiči tolik oblíbená, dovolte mi, abych jí i za další rodiče letošních „čtvrtáků“ alespoň touto cestou poděkovala za její obětavost, trpělivost, odbornou a profesionální schopnosti a také skvělé lidské vlastnosti.

Děkujeme, že právě ona vštěpovala našim dětem od 1. třídy zásady slušnosti, kamarádky a otevřených vztahů, snahu vzájemně si ve složitých situacích pomáhat a v neposední řadě i kvalitní základy ve všech oblastech učiva, ze kterých budou jistě v budoucnu čerpat. Rádi bychom také ocenili její individuální a přátelský přístup ke každému dítěti, korektní a spravedlivé hodnocení každého z nich.

Na závěr nám nezbývá, než bychom jí popřáli do dalších let mnoho štěstí, zdraví a úspěchů na jejím příštím působišti.

Romana Mlatečková
za kolektiv rodičů žáků 4. třídy
ZŠ L. Coňka 40, Praha 4 - Písnice

PODĚKOVÁNÍ PANÍ UČITELCE VRÁNKOVÉ

Společně s dětmi bychom rádi poděkovali naší paní učitelce Mgr. Janě Vránkové za skvělou práci, kterou odvedla od 3. do 5. třídy ZŠ Meteorologická.

Děkujeme za vzornou a láskyplnou péči a starostlivost, kterou věnovala našim dětem. Přejeme jí plno sil a energie, hodně zdraví a štěstí v pracovním i soukromém životě.

Za rodiče žáků 5. A
Iveta Lešnerová



1 2 3 4 5 6 7 8 9 10 11 12 13 14 15 16 17 18 19 20 21 22 23 24

A
B
C
D
E
F
G
H
I
J
K
L
M
N
O
P
Q
R
S
T
U
V

KŘÍŽOVKA NA PRÁZDNINY » ZDRAVÁ MĚSTA «

VODOROVNĚ:

A. Nebeský pokrm; římský bůžek lásky. – **B.** Ruské mužské jméno; železniční stavebnice. – **C.** Ubytovací zařízení; maďarské dívčí jméno; studentská jídelna. – **D.** Výrobce hudebních nástrojů; tunýlek; polské město. – **E.** Zázitek; druh peckovitého ovoce; angličtí šlechtici; část věty. – **F.** Žirafa z knížky J. Plachty; oslí mládě; polykat tekutinu; umělý jazyk; oznámit úřadům; dát někomu něco. – **G.** 1. část tajenky; 2. část tajenky. – **H.** Jedna z řeckých armád po 2. sv. válce; Gardnerův detektiv; sloní zub; anglicky pravit; jedna ze starořeckých krajin; občan jihoevropského státu. – **I.** Výrobce ohýbaného nábytku; kujný materiál; staré obchodní domy; jedna z pražských SPZ. – **J.** Osobní zájmeno; horská jezírka; typ čínské opery; patron země české. – **K.** Nebezpečný hlodavec; pozdvižení. – **L.** Ema domácky; Čechovovo drama. – **M.** Příbuzenstvo; ruské ukazovací zájmeno; velký kus pole; čidlo zraku. – **N.** Hovorově; příslušník germánského kmene.

– **O.** Škůdce rostlin; základní plán. – **P.** Jihoamerické město; způsobit trauma. – **Q.** Jeden ze tří mušketýrů; 4. část tajenky. – **R.** Středověká epidemie; jednotka výbušnosti; španělská vychovatelka; červeň. – **S.** Symetrála; anglické mužské jméno; víc než překvapení; jméno brankáře Viktora. – **T.** Italské město; nedaleko. – **U.** Druh textilie; puntíková látko. – **V.** Tábořiště; had z Knihy džunglí; jedna z pražských SPZ; sfouknout.

SVISLE:

1. Dámský kabátek; velikost tiskařského písma; primát; soška bůžka lásky. – **2.** Cídidlo; prášek na praní; slovensky pouze; španělské ženské jméno (Růžena). – **3.** Živice; 499 říms. čísl.; cosi věnovaného; druh papouška; šalba. – **4.** Povzdech; sportovní výkon; lehké topné oleje; popěvek; maďarská tisková agentura; anglicky šotek. – **5.** Šachové zakončení; západočeské město; dobrý nápoj; stará srbská objemová jednotka; barvivo; kanadská družice. – **6.** Německy babička; slezská metropole; části rostlin; 3. část tajenky; ruské dívčí jméno. – **7.** Tímto směrem; český filmový režisér. – **8.** Latinská spojka; německy tedy. – **9.** Šatní motýlci; německý spisovatel. – **10.** Cizí dravý pták; básnický vypravěč. – **11.** Římský krutovládce; tváře. – **12.** Nižší turecký důstojník; šplhavý pták. – **13.** Bývalá sovětská tisková agentura; ozdoba do uší. – **14.** Náš bývalý hráč stolního tenisu; severomoravská řeka. – **15.** Střešní zařízení; hroby. – **16.** Závod ve Fulneku; písečný přesyp. – **17.** Poznávací značka íránských letadel; obléknout. – **18.** Fáze měsíce; francouzsky přítel. – **19.** Špatné; rychle pohybovat očima; balkánské pohoří; zvuk srdce; kůlna moravským nářečím. – **20.** Starořímský peníz; douška v dopise; možná; závodní atletická dráha; žnečí nástroje; organizace ropných států. – **21.** Stará objemová jednotka; kladně nabitá částice; důrazný zápor; tu máš; klepetnatec; starořímská bohyně úrody. – **22.** Přestávky v činnosti; pobídka; komunistická organizace novinářů; spojka; zázrak. – **23.** Prázdniny zastarale; kulovitá bakterie; vietnamská tisková agentura; zasněžená. – **24.** Příliš čekat; anglické univerzitní město; anglická spojka; měřič hloubky.

Nápověda: J. Tin. – L. Ivanov. – R. Aya. – 1. Perl. – 2. Omilon. – 3. Cibanit. – 5. Enin; ANIK. – 9. Renn. – 23. AVI.

Sestavil Michal Novotný (michnovotny@seznam.cz), obrazec Vojtěch Kolář



KLUB JUNIOR

KOUZELNÝ LETNÍ TÁBOR PŘÍMO U NÁS

Rodiče, víte, že vaše děti mohou bez vaší starosti prožívat v červenci dny naplněné táborovým programem, aniž by musely odjíždět z domova? Klub Junior, podobně jako loni, zve na kouzelný příměstský letní tábor:

- Tábor bude dvoutýdenní v období od 10. 7. do 21. 7. 2006.
- Každý pracovní den děti přicházejí do Klubu Junior (Mezi Domy 373) od 8.30 do 9 hodin, poté odcházejí na celodenní program, návrat od 16 do 16.30 hodin.
- S sebou jídlo na celý den (pítí k dispozici), ofocenou kartičku zdravotní pojišťovny, vyplněný lísteček od rodičů s údaji od rodičů (viz vývěska před klubem),

denní poplatek 150 Kč a úsměv od ucha k uchu!

A CO VÁS, DĚTI, ČEKÁ?

- V pondělí se seznámíme mezi sebou a také s novými skřítky strašidly, kouzelníci, ježdědky a jinými tajemnými tvory na naší společné akci...
- Čarokrásné střední výlety do kouzelných míst v Praze i mimo ni (zohledníme počasí, věk a zdatnost dětí). Vyčarujeme si Koněpruské jeskyně, Čertovy hlavy u Želíz, Vyšehrad, Střemovku, Petřín anebo si podle nálady vyletíme úplně jinam.
- V úterky a čtvrtky budeme mít čarodějnická klání – Hry plné kouzel, zábavy, čar, legrace,

fantazie, ale i ponaučení venku v terénu.

- Tvořivé pátky – výroba kouzelnických rekvizit, čarodějnických masek, pomůcek, potřeb a doplňků, naučíme se zajímavé triky a kouzla a ještě něco navíc... Fantazie má u nás dveře otevřené.
- Pokud se nám povede vyčarovat sluníčko, půjdeme hledat vodníky – takže plavky, kruhy a rukávky s sebou!
- Celý tábor bude opředen tematickou hrou. Vítězové budou stejně jako vloni odměněni! Těšíme se na každého z vás!!!

Lenka Štěpánová 775 111 200,
Ema Máchová 603 969 678,
Lenka Němečková a Petra Kučerová



MC KUŘÁTKO

Mateřské centrum Kuřátko najdete v areálu Klubu Junior, Mezi Domy 373, Praha 4 – Libuš.

www.volny.cz/kuratkomc, kuratkomc@seznam.cz

Mateřské centrum Kuřátko zůstane od 26. 6. do 17. 9. 2006 uzavřeno. Přejeme všem našim příznivcům krásné prožití prázdnin a těšíme se s vámi na viděnou zase v září!

Za MC Kuřátko H. Kendíková

KDO JSI KAMARÁD, POJĎ SI S NÁMI HRÁT...

Před pikolou i za pikolou a mnoho další jinych her se odehrávalo i navzdory ošklivému počasí již tradičně v naší oblíbené Lhotce u Mělníka v termínu od 2. do 4. června 2006. Zimu v noci jsme vyřešili spacáky a ve dne se přeci jenom slunce objevilo. Takže nic nebránilo, abychom důkladně prozkoumali skály, louky, hřiště a dostali se i na dno potoka. Vždyť nás bylo 31 účastníků, a to byla už pořádná expedice. Večer se tradičně zpívalo u ohně za doprovodu naší čerstvé kytaristky Helenky, píseň večera Byl jedou jeden pán...

Vše se neslo kolem příprav tábora, navštívila nás naše nová zdravotnice Lucka, a když už všichni spali, naši mladí vedoucí

usilovně diskutovali o přípravách na srpnový tábor. Můžu jenom prozradit, že bude velká práce v odhalování legendy o tajemství kouzelného svícnu. Kromě jiného máme připravené rafty, míče, kostýmy, spoustu odměn atd.

Připomínám, že pokud někdo z rodičů hledá pro své děti ještě tábor na poslední chvíli, může volat na telefon 777 603 883. Termín od 6. 8. do 24. 8. 2006 za cenu 4 200 Kč v Čisté u Rakovnicka.

Dále bych chtěla upozornit rodiče, kteří přihlašují své děti do Klubu Junior, že vznikne nový kroužek s názvem Tulák pro školní rok 2006/2007.

Cílem tohoto kroužku bude formou klubového setkávání, tu-



ristikou, víkendových pobytových akcí a prázdninových pobytů nabízet dětem nové dobrodružství a hlavně učit je budovat dobré kamarádké vztahy. Kroužek bude cca dvakrát do měsíce, vždy sobotu – termíny a program bude dopředu oznamován. Informativní schůzka bude v září při zápisu v Klubu Junior.

Hezkou dovolenou a prázdniny všem čtenářům časopisu U nás přeje Humanitární sdružení Protebe.

Zdena Kapicová

MILÍ PŘEDŠKOLÁCI Z MŠ LOJOVICKÁ,

v těchto dnech se loučíte se školkou, čekají vás prázdniny a po nich už opravdová škola.

Přeji vám hodnou paní učitelku nebo pana učitele, veselé a šikovné kamarády a samé krásné známky a zážitky.

Budu se těšit, že se přijdete do školky podívat a pochlubit se. Rozhodně si nenechte ujít podzimní táborák ve školce, který se bude konat 4. 10. od 17 hodin.

Tak hodně sluníčka a legrace v létě, opatrujte se a v září dobrý start.

Ivana Sýkorová,
ředitelka MŠ Lojovická
Foto L. Martinová



↑ inzerce

MASÁŽE sportovní, rekondiční, baňkové, reflexní

v penzionu Koekoek,
Dobronická 12, Praha 4 - Libuš
Po - Ne : podle objednávky
tel.: 728 971 866
e-mail: masaze@raz-dva.cz
www.raz-dva.cz/masaze

Trvale nízké ceny!

↑ inzerce

PSÍ SALON TAITA stříhání a úprava psů, trimování, prodej veterinární kosmetiky Be natur, poradenství.

Objednávky na tel:
737 278 181 nebo
taita@strianipsu.wz.cz
http://strianipsu.wz.cz

PRAHA 11 – CHODOV.

↑ inzerce

POKRÝVAČSKÉ PRÁCE TOMÁŠ MAJER


Rekonstrukce střech včetně
dodaného materiálu, opravy
střech, nátery klempířských
prvků, montáže střešních
oken Velux.

Tel. 774 571 774, 607 817 841

↓ místní nekomerční inzerce zdarma

NĚKOMU CHYBÍ, NĚKOMU PŘEBÝVÁ...

Rodinný dům nebo pozemek.
Koupím v Praze 4–Libuš
nebo Písnici. T 603 483 771.


 Vyrobena s finančním příspěvím MHMP
ŽÍŽALKA ŽOFKA
 Příhoda druhá
"Víkend"
 © EKODOMOV Námět: Tamara Nathová - Kreslí: Josef Prchal



www.ekodomov.cz



OSOBNÍ A NÁKLADNÍ PNEUSERVIS

OTEVÍRACÍ DOBA: Po – Pá7.00 – 18.00 Sobota8.00 – 12.00

KONTAKTY: tel/fax 261112598 mobil 724520100, 724583444

E-mail: praha@urbanpneu.cz

ADRESA: Dobronická 1021
Praha 4 – Krumřítice



TĚŠÍME SE NA VAŠI NÁVŠTĚVU