



# NÁS

LIBUŠ a PÍSNICE  
12 | 2006



**NEJLEVNĚJŠÍ VÝLET DO AFRIKY**

**ZÁKLADNÍ ŠKOLA V PÍSNICI MÁ NOVOU ŘEDITELKU**

**CO ZBYLO Z BAZÉNU V PÍSNICI**

**POTŘEBUJETE ČÍSLO DOMU?**

**JAK ZÍSKAT PRÁCI NA ČÁSTEČNÝ ÚVAZEK**

*Opravená kulturní památka Boží muka v Písnici - Foto Eva Fortinová*



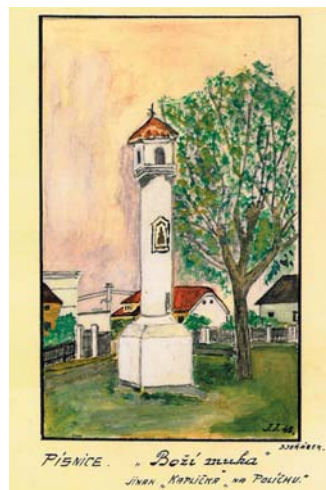
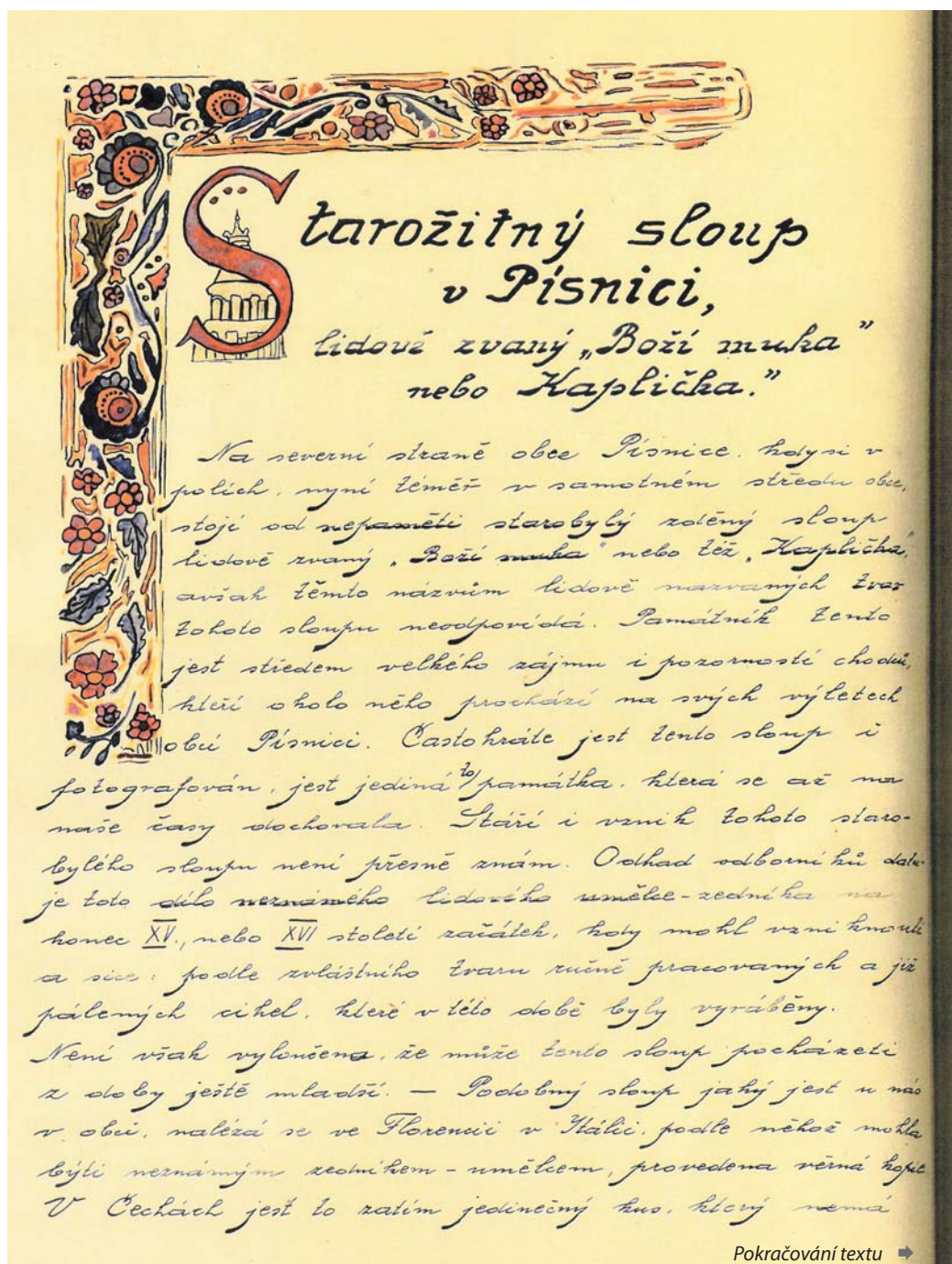


## KULTURNÍ PAMÁTKA BOŽÍ MUKA V PÍSNICI

V Písnici v ulici K Vrtilce byla dokončena rekonstrukce Božích muk, jediné naší vzácné kulturní památky v městské části Praha-Libuš. Rekonstrukci prováděl restaurátor M. Bílek ve spolupráci s Národním památkovým ústavem v Praze. Dílo opravené nákladem 57 638 Kč předal odboru správy majetku a investic Úřadu městské části Praha-Libuš 8. listopadu 2006.

Přípraviv Eva Fortinová (odbor správy majetku a investic ÚMČ Praha-Libuš) a Hana Kolářová. Foto archiv OSMI ÚMČ Praha-Libuš a archiv někdejšího okresu Praha-západ

- ➔ Před rekonstrukcí: Snímek zaslala redakci U nás v roce 2005 čtenářka z Písnice, která si nepřála být jmenovaná, s tím, že památka potřebuje opravu.
- ➔➔ Současný stav Božích muk ukazuje snímek z 8. listopadu 2006 (též na titulní stránce).
- ↓ Záznam z Kroniky Písnice kronikáře Josefa Jeřábka



↑ Kresba Božích muk od Josefa Jeřábka ze staré kroniky

...svým tvarem obdoby. V posledních letech několikerou opravou změněna byla jeho původní podoba, zvláště spodní část sloupu, jehož vroubení bylo zcela oklepáno a znovu nahozeno betonovou omítkou, která naprosto pokazila starobylý ráz tohoto díla.

Vršek tohoto sloupu a kulatina jeho zůstala až dosud nezměněna v původním stavu i s domečkem se čtyřmi malými výklenky pro sošky svatých, v nichž do nedávna byly sošky z jednoho kusu dřeva vyřezávané umístěny a které se po opravě záhadně ztratily. Kovová deska

Pokračování textu ➔

## ZE STAROSTOVA ZÁPISNÍKU

Nejdříve bych vám rád, milí čtenáři, poděkoval za vaši vysokou účast u voleb.

**Úterý 24. říjen. Radnici navštívil projektant nové hasičské zbrojnice v Praze-Libuši.** Podařilo se získat finanční prostředky na novou hasičskou zbrojnici. Pražský magistrát přislíbil prostředky pro Prahu-Libuš na základě vysokého hodnocení práce zejména písnických hasičů. Městská část se také rozvíjí, je zde stále více domů, proto by naši hasiči měli mít také odpovídající prostory a vybavení.

**Sobota 28. říjen. Modelářská soutěž Model Open 2006 pod záštitou městské části Praha-Libuš.** Soutěž probíhalav ZŠ Meteorologická. Rád bych touto cestou pořadatelům a organizátorům ze sdružení Křížem krážem poděkoval hlavně proto, že se ve svém volném čase a bez nároku na finanční odměnu dokáží věnovat našim dětem. Takže díky za to!

**Středa 1. listopad. Žádost o kontrolu nových retardérů v ulicích Na Šejdru, K Novému sídlišti a Jirčanská.** Dostal jsem velké množství e-mailů a telefonátů se stížnostmi na nerovnosti a nejednotnou úpravu retardérů v této lokalitě. Zjistil jsem, že spo-

luobčané mají pravdu. Proto jsem upozornil paní ing. Rusiňákovou z odboru životního prostředí a dopravy a tajemníka úřadu naší městské části pana Hejzlara, že takto odevzdané dílo rozhodně městská část nepřevezme. Požádal jsem, aby kontaktovali prováděcí firmu a seznámili ji s našimi požadavky. Již v minulosti jsme prováděcí firmu upozornili, že jsou retardéry příliš vysoké a po řádném přeměření je firma opravila. Velmi mě mrzí, že ani druhý pokus při opravě se příliš nezdařil.

**Středa 8. listopad. Jednání s panem Fürstem.** Tématem schůzky byl předpokládaný odkup fotbalového hřiště v Písnici v ulici Švihovská a prodloužení nájemního vztahu na rok 2007. Dle mého názoru by v budoucnu městská část měla tento pozemek odkoupit, protože hřiště zde, v centru obce, má tradici. Tato zelená plocha vždy sloužila ke sportu a přitahovala a sdružovala jak starší, tak hlavně naše děti. Pevně doufám, že i nové vedení radnice bude mít podobný názor.

**Pondělí 13. listopad. Vyhodnocení soutěže o nejhezčí obrázky na novoroční přání PF a kalendář 2007.** Vybírali jsme

z dětských motivů ve spolupráci s odborníky. Rád bych touto cestou poděkoval komisi za pomoc a hlavně našim dětem jak ze základních, tak z mateřských škol. Bylo velmi těžké vybrat z velkého množství obrázků, nelze však použít všechny.

**Pondělí 13. listopad. Opakovaná žádost na dopravní odbor Magistrátu hl. m. Prahy** o omezení dopravy nákladních vozidel přes část naší obce v ulicích Libušská a Meteorologická.

**Pondělí 13. listopad. Žádost na odbor životního prostředí naší městské části,** aby uplatnil záruky na chodník a vjezdy v ulici Šátalská. Vznikly tam nerovnosti, které nelze přehlédnout.

Závěrem bych se s vámi, milí čtenáři, rozloučil, jelikož v této chvíli ještě nevíme, kdo bude novým zastupitelstvem zvolen starostou. Rád bych všem popřál mnoho úspěchů a zdraví nejen do nového roku, který se neodvratně blíží. Jsem velmi rád, že jsem mohl pro tuto městskou část pracovat, a tak přispět k tomu, aby se zde nám všem lépe žilo.

Petr Mráz,  
starosta MČ Praha-Libuš  
16. 11. 2006

*s obrazem P. Marie pochází z roku 1883, kdy byla v tento sloup zasazena.*

*Tento památník opředen jest místním lidem několika zkazkami, které se až dosud v ústním podání, zvláště těch starých pamětníků, udržely.*

*V letech osmdesátých minulého století byl sloup tento ohrazen malou vkusnou zahrádkou a v den svátku „Všech Svatých“ a „Dušiček“ rozsvěcováno bylo světlo za spásu duše zemřelých zdejších osadníků. U sloupu toho byly konány od nepaměti májové pobožnosti a v letech vel-*

*kého sucha lid se modlil za seslání deště na vyprahlou zemi. Sloup tento jest němým pamětníkem velkého sucha v roce 1781–1782, kdy lid robotný a selský zmíral hladem.*

*Druhá verze ústního lidového podání nám vypráví: „Sloup smrti“, který stál směrem severním osamocen v polích, byl posledním místem odsouzence, který byl trestán smrtí na hrdle. Zde u tohoto sloupu zastavil se průvod s odsouzeným, kterému kněz dával poslední útěchu „slovem Božím“ a vyzýval jej, aby doznáním svého činu ulehčil svému*

*svědomí. Odtud pak byl odsouzenec veden asi 500 metrů, kde stála šibenice, nad níž byl ortel smrti pověšením vykonán.*

*Místní název „Pod šibenicí“ zchoval se až po dnešní dobu. Historicky zatím není známo ani ověřeno zcela ničeho o pověstech udržovaných mezi lidem, neboť zápisy se nedochovaly a proto není ani známo, kdy starobylý sloup tento byl postaven, a zda-li toto vše, co zde uvádím, zakládá se na pravdě.*

Zapsal Jeřábek Josef,  
kronikář obce Písnice

## U NÁS – LIBUŠ A PÍSNICE prosinec 2006

**měsíčník pro informace a vzájemnou komunikaci občanů v městské části Praha-Libuš**

[www.praha-libus.cz](http://www.praha-libus.cz)

Vydává MČ Praha-Libuš, Libušská 35, 142 00 Praha 4-Libuš, tel. 261 711 380, 244 471 876, e-mail [mc.libus@praha-libus.cz](mailto:mc.libus@praha-libus.cz). Registrováno na MK ČR reg. č. MK ČR E 12406.

Redakční rada:

- Hana Kolářová – šéfredaktorka ([hana.kolarova@tiscali.cz](mailto:hana.kolarova@tiscali.cz), tel. 731 179 913)
- Jiří Brixí ([jiribrixí@seznam.cz](mailto:jiribrixí@seznam.cz))
- Iva Hájková ([humanitní@praha-libus.cz](mailto:humanitní@praha-libus.cz))
- Roman Klemes ([klemes@email.cz](mailto:klemes@email.cz))
- Helena Pilátová ([hpilatova@email.cz](mailto:hpilatova@email.cz))
- Karel Zajíc ([zajick@gmail.com](mailto:zajick@gmail.com))
- Martin Zikeš ([MartinZikes@seznam.cz](mailto:MartinZikes@seznam.cz))

Korektury: Helena Pilátová  
Grafická úprava: Petr Kutáček  
Tisk: Offsetpress Modřany  
Distribuce zdarma do domácností: Česká pošta

Náklad: 3 400 kusů

**Redakční uzávěrka je vždy 15. v měsíci. Číslo vychází na začátku měsíce následujícího. Prosíme, příspěvky včetně digitálních fotografií a inzerce posílejte nejlépe e-mailem na adresu [hana.kolarova@tiscali.cz](mailto:hana.kolarova@tiscali.cz) nebo předejte na humanitní odbor Úřadu MČ Praha-Libuš, K Lukám 664, 142 00 Praha 4-Libuš. Tel. redakce 731 179 913. Nepodepsané příspěvky se neotiskují. Za obsah článků odpovídají jejich autoři. Redakce si vyhrazuje právo nezařadit nebo zkrátit příspěvky v případě nedostatku tiskového prostoru. Ceník a podmínky inzerce na [www.praha-libus.cz](http://www.praha-libus.cz).**



# VÝSLEDKY SENÁTNÍCH VOLEB 2006 V MČ PRAHA-LIBUŠ

V následujícím přehledu vám nabízíme výsledky obou kol senátních voleb v Libuši a Písnici.

Kolo	Okresy			Voliči v sezn.	Vydané obálky	Volební účasť v %	Odevzd. obálky	Platné hlasý	% plat. hlasů
	Počet	Zprac.	v %						
1. Hannig Petr Mgr.	6	6	100.00	6 581	2 816	42.79	2 767	2 609	94.29
2. Klener Pavel	6	6	100.00	6 576	1 499	22.80	1 498	1 493	99.67

Číslo	Kandidát	Volební strana	Navrh. strana	Polit. přísl.	Počty hlasů		% hlasů	
	Příjmení, jméno, tituly				1. kolo	2. kolo	1. kolo	2. kolo
1	Hannig Petr Mgr.	SZR	SZR	SZR	30	X	1.14	X
2	Rázková Daniela PhDr.	KDU-ČSL	KDU-ČSL	KDU-ČSL	89	X	3.41	X
3	Truhlář Václav Ing.	ČP	ČP	ČP	24	X	0.91	X
4	Šimůnek Petr	KSČM	KSČM	KSČM	171	X	6.55	X
5	Karásek Svatopluk ThMgr.	US-DEU	US-DEU	US-DEU	231	X	8.85	X
6	<b>Klener Pavel</b>	SZ	SZ	BEZPP	314	436	12.03	29.20
7	Kořínková Květoslava Ing. CSc.	ČSSD	ČSSD	ČSSD	251	X	9.62	X
8	Čejková Mirka Ing.	„21“	„21“	BEZPP	118	X	4.52	X
9	<b>Grulich Tomáš PhDr.</b>	ODS	ODS	ODS	1 381	1 057	52.93	70.79

Poznámka redakce: V tabulce je výsledek jen za MČ Praha-Libuš, kde zvolený kandidát získal již v prvním kole přes 50 % hlasů. Kandidoval však za celý obvod Prahy 12 (obvod 17 – cca 90 000 zapsaných voličů), kde v prvním kole přes 50 % nezískal.

Zdroj: [www.volby.cz](http://www.volby.cz)

## MŠ K LUKÁM PODZIMÁČCI

Tak jako každý podzim, i letos se děti moc těšily na výtvarné hrátky s přírodninami. Navlékání jeřabin a šípků, využívání barevných listů, vytváření bramborových Podzimáčeků – to všechno už je pro ně hračka. Větší úsilí a zručnost ovšem vyžadovalo tvarování tykviček či dýní, kterými nás stejně jako loni zásobila maminka



Denisky Kučerové. Proto jsme k této činnosti jedno říjnové odpoledne přizvaly také maminky dětí. A ačkoliv mnohé z nich při všem tom výtvarném usilování zaopatřovaly ještě svá batolata či kojence, dopřály dětem pocit, že tandem "mamka a já" zvládne mnohé, nejenom roztomilá dýňová strašidýlka.

Pocit uspokojení si tak v prosluněném odpolední mohli vychutnat všichni zúčastnění.

Jarmila Kadeřábková,  
MŠ K Lukám

## ZŠ METEOROLOGICKÁ TURNAJ, VESMÍR A DOMORODCI

### TURNAJ V PŘEHAZOVANÉ

Na naší škole už od poloviny října probíhá turnaj v přehazované. Přihlásily se do něj tyto třídy: 5. třídy (jeden tým), 6.A, 6.B (1. věková kategorie); 7.A, 8.A, 8.B, 9.A a 9.B (2. věková kategorie). Tyto týmy odehrají utkání v době po vyučování a v hodinách výchov. Pískají naši učitelé, kterým bychom chtěli tímto způsobem poděkovat. Také bychom chtěli poděkovat organizátorům turnaje a zúčastněným třídám.

V době, kdy si čtete tento článek jsou už pravděpodobně zná-

my výsledky a rozdány ceny, které věnovalo vedení školy.

Za ZŠ Meteorologická K. Štafl

### NÁVŠTĚVA PLANETÁRIA

Planetárium, které se nachází ve Stromovce, jsme navštívili 24. října. Jeli jsme na pořad o Zemi, který se nazýval Vesmírný ostrov Země. Pořad začal vyprávěním o vesmíru a postupně jsme se propracovali až k Zemi. Pořad byl velmi zajímavý a obsáhlý. Všem se moc líbil a rozšířil naše vědomosti.

Martin Šrámek, VIII.B

### NÁPRSTKOVO MUZEUM

Dne 31. října jsme s naší třídou 6.A navštívili Náprstkovo muzeum. Muzeum je v centru Prahy na Betlémském náměstí. Je tam výstava o Eskymácích, Indiánech a ostrovních domorodcích. Také je tam malý krámk se suvenýry. Po prohlídce Náprstkova muzea jsme šli na Staroměstské náměstí. Tam nám paní učitelka rozdala plánek Staroměstského náměstí a my jsme měli za úkol napsat názvy ulic a popisovat různé budovy. Byl to program na celé dopoledne. Hodně jsme se dozvěděli a zapamatovali si.

Lucie Lešnerová VI.A



## MŠ LOJOVICKÁ

## DRACI, TUČŇÁCI A VŠELIJAKÁ KOLA

## DRAKIÁDA

24. října naše školka uspořádala druhý ročník drakiády.

Celé dopoledne jsme pozorovali oblohu – přšelo a vítr nikde. Až teprve po obědě se zvedl vítr rozfoukal mraky a vysvitlo sluníčko. Tak ve čtyři hodiny hurá na kopec pouštět s rodiči draky. Sešlo se čtyřicet draků různých tvarů a velikostí. Každý se snažil toho svého dostat do vzduchu. Někteří vzlétli hned, jiní až po několika pokusech a pár jich zůstalo ležet na zemi, asi se jim nelíbil vítr. Děti dostaly sladkosti a odměny za účast a za nejvyšší a nejdéle létajícího draka. Zažili jsme spoustu legrace a v podvečer jsme se všichni unavení vraceli domů a těšíme se už nyní na příští ročník.

Jaroslava Klášterková



## MÁME KAMARÁDA Z JIŽNÍHO PÓLU

Mimořádnou událost prožili děti z Mateřské školy Lojovická poslední říjnové pondělí v zoo, v Praze Tróji. Díky laskavosti a finančnímu daru sponzora se staly děti adoptivními rodiči malého tučňáka.

Před pavilonem tučňáků nás příjemně překvapila instalovaná výstava obrázků zvířátek od dětí z Lojovické, které malovaly ve školce. Jejich šikovnost si tak mohli prohlédnout i ostatní návštěvníci zoo.

Atmosféru adopce umocňovala moderátorka, pracovnice zoologické zahrady, která dětem působivou formou vyprávěla o životě tučňáků. Děti získaly znalosti o tučňácích – kde je jim nejlépe, co mají rádi, proč mají černý fráček a bílé břicho, jak se o tučňáky jejich rodiče starají nebo proč tučňákům vlastně říkáme tučňáci.

A potom už nás všechny čekala radost z pozorování tučňáků. Ten náš se jmenuje Šmudla. Tak až půjdete do zoologické zahrady, nezapomeňte se podívat na malého tučňáka, kterému teď na rok dělají adoptivní mámu a tátu libušské děti jen o málo větší než on.

Ivana Sýkorová

## ASIJSKÉ UMĚNÍ A ČERTOVO KOLO

Jako minulý školní rok, i tentokrát zařadila MŠ Lojovická do svého programu vlastivědné vycházky Prahou pro předškoláky. A tak se začátkem školního roku vydalo 32 předškoláků na Zbraslav na první vlastivědnou

vycházku. Tam si děti prohlédly zámek s rozlehlou zahradou a též měly možnost shlédnout stálou expozici Asijského umění, kde se dětem moc líbilo.

Druhá vycházka nás zavedla na nejstarší a nejkrásnější most v Praze, na Karlův most. Děti si ho prohlédly, ale úplně z jiné perspektivy než je obvyklé, a to přímo z hladiny Vltavy, neboť se plavily na lodi. Měly tudíž možnost prohlédnout si Karlův most opravdu ze všech stran a protože měly z řeky výhled jako na dlaní, jejich oči dohlédly i na jiné památky, např. Pražský hrad, Národní divadlo, Petřín... Díky tomu, že lodička měla velmi malý ponor, jako kuriozitu si děti užily i jízdu Čertovkou až k čertovu kolu, což byla nezapomenutelná podívaná.

Tak to je část zážitků z dosavadních vlastivědných vycházek Prahou a moc už se těšíme na další, které nás ještě do konce školního roku čekají.

L. Martinová

## ČTYŘKOLKY!

V pondělí 23. října jsme se s předškoláky z Mateřské školy Lojovická vydali zvláštním autobusem na předváděcí jízdu čtyřkolek do Pelc-Tyrolky. Když jsme dorazili na místo, čekalo nás milé překvapení. Na místě byli nejenom slibované čtyřkolky různých velikostí, ale též hasiči s hasičským autem, Městská policie a sanitka se záchranářem. Udělali jsme si čtyři skupinky a postupně navštívili všechna stanoviště, kde nám



vše vysvětlili, ukázali a děti měly možnost vše si vyzkoušet.

U hasičů si děti zkusily hasičskou helmu, potěžkaly sekery a pácidla a dokonce i stříkaly z hasičské hadice na cíl, což zaujalo převážně kluky. A že jim to, panečku, šlo.

Druhé stanoviště bylo u Městské policie, kde se děti učily např. přecházet silnici s pomocí příslušníka policie, byly obeznámeny, v jakých případech a na jaké číslo se policie zavolá, prohlédly si pouť, terčík, obušek.

Na třetím stanovišti na nás čekala sanitka Ministerstva vnitra se záchranářem. Podívali jsme se, jak to v takové sanitce vypadá a jak fungují všechny ty přístroje, které tam jsou a pomáhají zachraňovat lidské životy. Nakonec pan záchranář změřil každému předškolákovi tepovou frekvenci.

Na posledním stanovišti byly slibované čtyřkolky, na kterých měly děti možnost se povozit. Dokonce si mohly vybrat, zda chtějí jet samy na malé čtyřkolce nebo s dospělákem na velké. Nadšení bylo obrovské, jezdilo se celé dvě hodiny, takže měl každý možnost svezet se dokonce několikrát a vyzkoušet si svoje řídicí schopnosti.

Všichni zúčastnění, hasiči, policie, záchranka a provozovatel čtyřkolek, byli velmi milí, ochotní a k dispozici jen pro naše předškoláky. Tímto bych jménem naší školky chtěla poděkovat panu Součkovi, který nejenom celou akci zařídil, ale také sponzoroval. Díky jeho ochotě si děti z této akce odnesly nezapomenutelné zážitky.

L. Martinová  
Foto L. Martinová

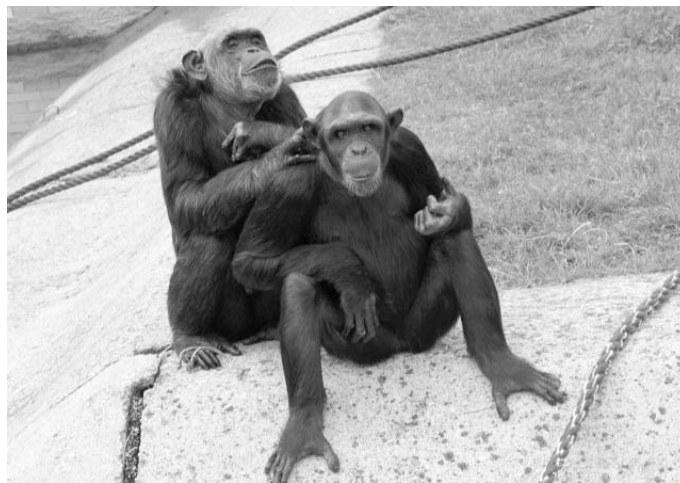




## NEJLEVNĚJŠÍ VÝLET DO AFRIKY

Nadpis jsme si vypůjčili z internetových stránek Zoo Dvůr Králové. Právě tam zamířil příjmný podzimní zájezd, který pro seniory uspořádala městská část Praha-Libuš. Vracíme se k němu fotoreportáží.

Foto Jaroslava Klemešová



### ZOO NENÍ JEN PODÍVANÁ

V podzimní minisezóně Zoo Dvůr Králové představuje více než 2400 zvířat ve výběžích, velké letní výběhy s africkými kopytníky a ptáky. Dopravu po areálu letních výběhů zajišťují vláčky. Nejvýznamnějšími expozicemi jsou tropické pavilony Ptáčí svět, Vodní světy, galerie Pravěk očima Zdeňka Buriana, Ostrov lemuruřů kata, velká průchozí ptačí voliéra, pavilony a výběhy šelem, primátů, slonů, hrošíků a nočních zvířat. Podzimní atmosféru dokreslují podzimní barvy listů stromů a keřů po celém areálu zahrady. S výjimkou galerie jsou všechny expozice a služby přístupné bezbariérově. Do zoo můžete přijít i se psem, který musí být na vodítku.

Zoologické zahrady prodělaly za dobu svého vývoje obrovský kus cesty. Od zábavních menažerií se přeměnily na významná centra výzkumu a ochrany ohrožených druhů, vzdělávání a rekreace, sdružených do několika mezinárodních organizací.

Významnou úlohou zoologických zahrad je ochrana ohrožených druhů zvířat, snaha o jejich rozmnožení a zapojení do reintrodukčních programů, tzn. o jejich navrácení do původních biotopů. Královédvorská zoo se již léta podílí na reintrodukci afrických kopytníků, především buvolů, antilop koňských, antilop vraných a přimorožců šavlorohých. Do současnosti se podařilo tímto způsobem vrátit do původních míst výskytu již stovku zvířat. Tato zoo se pochopitelně zabývá i ochranou české fauny. V 80. letech 20. století se podílela na reintrodukci rysů na Šumavu a tetřevů hlušců do Krkonoš. Součástí zahrady je také stanice pro hendikepované živočichy, které po rekonvalescenci vypouští zpět do přírody.

[www.zoodk.cz](http://www.zoodk.cz)

## SOKOL PÍSNICE FOTBAL V PÍSNICI



Fotbalový oddíl Sokol Písnice zakončil 12. listopadu podzimní část své soutěže (II. třída sk. C) zápasem s Klánovicemi. V úvodu Písnice inkasovala z pokutového kopu, ale do půle se podařilo vyrovnat brankou Tondy Mikeše. Ve

druhém poločase se pak postaral i o druhý gól a vítězství pak dovršil gól Martina Malého. Celé dobře hrající mužstvo tak porazilo první tým tabulky 3:1.

Lukáš Hazda  
Foto p. Stoklasová



### II. třída - skupina C

1. Junior B.....	22 bodů
2. Klánovice.....	21 bodů
3. Bílá Hora.....	19 bodů
4. Lipence.....	19 bodů
5. Písnice.....	17 bodů
6. Podolí.....	16 bodů
7. Modřany B.....	15 bodů
8. Tempo B.....	13 bodů
9. Šeberov B.....	12 bodů
10. SEMI Kačerov.....	10 bodů
11. PSK Union B.....	9 bodů
12. Čechie Smíchov.....	6 bodů

↑ inzerce

### ALTERNATIVNÍ TERAPIE

Léčba běžných a návykových nemocí pomocí energie.

Nalezení původu nemoci.

**Reflexní terapie na ploskách nohou**

Odblokování krční páteře, pomoc při bolestech zad.

**Jana Dyršmířová, Praha 4, Libuš**

Tel. 00420/608709932

e-mail: jana.dyrsmidova@atlas.cz

www.alternativnilecba.com

↑ inzerce

**NOVINKA!**  
Prodlužování nehtů!

**KADEŘNICTVÍ**  
Šarm

**SOLÁRIUM**  
trubicí skín tropic  
- ochrana kůže  
- vyvážený poměr UVA a UVB  
- šetrné opalování

**WELLA PROFESSIONALS**

**kosmetika · manikura · solárium**

Libušská 208, Praha 4 Po-Pá 8.00 - 19.00  
Tel.: 261 912 200, Mob.: 724 501 671  
[www.studio-sarm.cz](http://www.studio-sarm.cz)  
MOŽNOST PLATBY KARTOU

↑ inzerce

**CE**  
**CYKLO EMAP**

**PÍSNICE**

prodej a servis cyklo kol

**NABÍDKA ULOŽENÍ VAŠICH  
KOL NA ZIMU U NÁS**

podmínky úschovy v prodejně

Písnice – KVRTILCE 317-Praha 4

Tel. 261911452 [www.emap-praha.cz](http://www.emap-praha.cz)

Mobil 721414810, e-mail: [obchod@emap-praha.cz](mailto:obchod@emap-praha.cz)

Otevřeno Po 12-18, Út, St, Pá 10-18, Čt 10-20, So 9-14

↑ inzerce

**SPODNÍ PRÁDLO  
OBCHŮDEK  
dárkové zboží**

**Selmark** **PARFÉMY Margaret Astor** **SIÒLEI** **Kris**

[www.obchudek.studio-sarm.cz](http://www.obchudek.studio-sarm.cz)  
Libušská 208, Praha 4 Po - Pá 10.00 - 18.00  
Tel.: 261 912 667  
MOŽNOST PLATBY KARTOU



## ZPRÁVY Z JEDNÁNÍ RADY

Výťah z usnesení Rady MČ Praha-Libuš v období od 11. 10. do 7. 11. 2006. Plná znění jsou k dispozici na Úřadu městské části Praha-Libuš. (Na internetových stránkách Českého úřadu zeměměřičského a katastrálního – <http://nahlizeniidokn.cuzk.cz/> – jsou v omezené podobě veřejně dostupné údaje o parcelách a budovách zapsaných v katastru nemovitostí.)

Rada městské části Praha-Libuš:

■ ■ ■ Souhlasí s návrhem výše odměn za pedagogickou a řídicí oblast ředitelům mateřských a základních škol zřizovaných městskou částí Praha-Libuš za školní rok 2005/2006.

■ ■ ■ Bere na vědomí výroční zprávy mateřských a základních škol zřizovaných městskou částí Praha-Libuš za školní rok 2005/2006.

■ ■ ■ Souhlasí s výší odměn ředitelkám mateřských škol zřizovaných městskou částí Praha-Libuš za hospodaření v ekonomické oblasti za rok 2005.

■ ■ ■ Souhlasí s uzavřením nájemní smlouvy se Základní uměleckou školou Adolfa Voborského, která je nedílnou součástí tohoto usnesení.

■ ■ ■ Souhlasí s návrhem smlouvy o výpůjčce za účelem provedení stavby č. 0088 – „TV Libuš, etapa 0007, komunikace Libuš III“, která je nedílnou součástí tohoto usnesení.

■ ■ ■ Souhlasí se záměrem směnit část pozemku parc. č. 529/6 k. ú. Písnice, ostatní plocha, ostatní komunikace, označeného v geometrickém plánu číslo 978-23/2006 pro k.ú. Písnice, zhotoveného Michalem Gočálem, jako pozemek parc. č. 529/21 k.ú. Písnice o výměře 533 m<sup>2</sup> za pozemky, uvedené na LV 462 pro obec Praha k.ú. Písnice ve vlastnictví pana Libora Zedníka, Putimská 6/13 Praha 4, a to za část pozemku parc. č. 529/17 k.ú. Písnice, ostatní plocha, ostatní komunikace, odděleného dle GP číslo 978-23/2006 a označeného jako pozemek parc. č. 529/22 k.ú. Písnice o výměře 320 m<sup>2</sup>, a za část pozemku parc. č. 517/1 k.ú. Písnice, ostatní plocha, ostatní komunikace, označeného dle GP číslo 978-23/2006 jako pozemek parc. č. 517/7 k.ú. Písnice o výměře 213 m<sup>2</sup>. Pozemek parc. č. 529/6 k.ú. Písnice je uveden na LV 530 pro obec Praha, k.ú. Písnice ve vlastnictví hl. m. Prahy – svěřeno MČ Praha-Libuš.

■ ■ ■ Souhlasí s podnětem SBD pracovníků energetiky a dopravy na přeložku části úseku vedení 4 x 110 kV Chodov – Lhotka, Řeporyje do země (změna venkovního vedení na kabelové vedení) v úseku mezi stožáry č. 14 – 17, k. ú. Písnice. Pověřuje starostu MČ Praha-Li-

buš předložením podnětu na jednání Zastupitelstva MČ Praha-Libuš s tím, že doporučuje Zastupitelstvu MČ navržený podnět schválit a pověřit starostu městské části zasláním tohoto podnětu na změnu ÚPn na OUP MHMP.

■ ■ ■ Souhlasí s uzavřením dodatků ke smlouvám s firmou ing. Richard Flaška Kronos, s. r. o, jako zhotovitelem pro stavební akce: „Oprava vnitřních rozvodů vody v MŠ Mezi Domy – 1. etapa“ – dodatek č. 1 – za cenu celkem 396.210 Kč vč. DPH (355 419 Kč pro MŠ + 40 791 Kč pro KJ) a „Oprava elektroinstalace v MŠ Mezi Domy – 2. etapa“ – dodatek č. 1 za cenu 215 075 Kč vč. DPH.

■ ■ ■ Souhlasí s rozšířením komunikace K Vrtilce na pozemcích parc. č. 981/9, 9681/16, 981/4, k. ú. Písnice, které jsou dle Územního plánu hl. m. Prahy v území s funkčním využitím IZ (izolační zeleň) a stavba komunikace je zde přípustná pouze výjimečně. Zároveň souhlasí s převzetím rozšířeného úseku komunikace do správy MČ.

■ ■ ■ Schvaluje smlouvu o zřízení věcného břemene s oprávněným z věcného břemene Telefónica O<sub>2</sub> Czech Republic, a. s., k pozemkům parc. č. 101, 104/1, 140, 163, 167, 190/1, 214, 252, 263, 76, 855 v k.ú. Libuš, uvedeným na LV 849 obec Praha, k.ú. Libuš ve vlastnictví hl. m. Prahy – svěřeno MČ Praha-Libuš, za účelem vedení veřejné komunikační sítě v rámci stavby „AVL-Sít Libuš západ (HUG) P-003-2-1004“.

■ ■ ■ Schvaluje smlouvu o zřízení věcného břemene s oprávněným z věcného břemene Telefónica O<sub>2</sub> Czech Republic, a. s., k pozemkům parc. č. 13/1, 155/1, 210, 231, 318/1, 319, 381, 442, 469, 5, 516/1, 529/9, 53/17, 53/20, 558/1, 580, 670/1, 767/1, 932 a PK p.p.č. 610 v k.ú. Písnice, uvedeným na LV 530 obec Praha, k.ú. Libuš ve vlastnictví hl. m. Prahy – svěřeno MČ Praha-Libuš, za účelem vedení veřejné komunikační sítě v rámci stavby „AVL-Sít Písnice – 1. stavba, P-993-2-0027“.

■ ■ ■ Souhlasí s vyplacením odměn vedoucím odborů MČ Praha-Libuš.

■ ■ ■ Vybírá jako zhotovitele na akci „Stavební úpravy vozovky

v ul. Zátoňská, Praha-Libuš“ firmu Stavby silnic a železnic, a. s., se sídlem Národní tř. 10, Praha 1 za cenu 2 753 904,85 Kč vč. DPH. Pověřuje starostu podpisem smlouvy se zhotovitelem s podmínkou, že v letošním roce bude uhrazena část díla v maximální ceně 1 500 000,- Kč vč. DPH.

■ ■ ■ Souhlasí se zvýšením regulovaného nájemného v obecních

bytech ve výši 43,92 Kč/m<sup>2</sup> od 1. 1. 2007.

■ ■ ■ Souhlasí s podpisem smlouvy s Pražskými vodovody a kanalizacemi, a. s., za účelem dodržení podmínek Pražských vodovodů a kanalizací, a. s., pro stávající zařízení v ulici Zátoňská.

K tisku připravili

Tomáš Hejzlar a Hana Kolářová

## KONTEJNERY NA VELKOOBJEMOVÝ ODPAD

Kontejnery na velkoobjemový odpad budou v prvním pololetí 2007 přistaveny v následujících termínech na uvedených stanovištích:

- |             |   |
|-------------|---|
| 9. 1. 2007  | Ohrobecká, K Novému Sídlišti, Na Močále, Hoštická   |
| 6. 2. 2007  | Ohrobecká, K Vrtilce, Výletní, V Koutě, Mílová      |
| 6. 3. 2007  | Ohrobecká, K Novému sídlišti, K Lukám, Hoštická     |
| 10. 4. 2007 | Ohrobecká, K Vrtilce, Na Močále, Výletní, Ke Kurtům |
| 15. 5. 2007 | Ohrobecká, K Novému Sídlišti, Hoštická, V Koutě     |
| 5. 6. 2007  | Ohrobecká, K Vrtilce, Výletní, K Lukám, Mílová      |

Kontejnery budou přistaveny v uvedených dnech v ranních hodinách a **po naplnění odvezeny.**

Opět upozorňujeme občany, že velkoobjemový odpad, odpad ze zeleně, dřevěný odpad, elektrošrot, suť, nebezpečný odpad a pneumatiky mohou také **zdarma** odevzdat ve sběrném dvoře hl. m. Prahy v Modřanech, ul. Generála Šišky (dříve Kolarovova), tel. 244 400 164 (nad konečnou tramvají).

Jana Drobílková, odbor životního prostředí a dopravy

### OTÁZKY

## ZÁKLADNÍ ŠKOLA V PÍSNICI MÁ NOVOU ŘEDITELKU

Odpovídá vedoucí humanitního odboru Úřadu MČ Praha-Libuš Iva Hájková.

**Můžete sdělit čtenářům, jak probíhá konkurz na funkci ředitele nebo ředitelky základní školy v Písnici?**

Konkurzní komise se sešla již dvakrát. Její složení určila v souladu s vyhláškou č. 54/2005 Sb., o náležitostech konkurzních řízení a konkurzních komisích, rada MČ Praha-Libuš. V komisi je zástupce České školní inspekce, Magistrátu hl. města Prahy, ředitel obdobné školy, zástupce pedagogů předmětné školy, školské rady a dva zástupci zřizovatele.

**Kolik uchazečů se přihlásilo do konkurzu?**

Přihlásili se tři. Komise nejdříve posuzovala, zda přihlášky obsahují veškeré náležitosti vyhlášeného konkurzu. Uchazeči pak byli pozváni dne 13. 11. 2006 na vlastní konkurz.

**Koho konkurzní komise vybrala?**

Předem musím upozornit, že konkurzní komise nerozhoduje o vhodnosti kandidáta. Pouze zřizovateli (radě MČ) doporučuje. Na základě doložených dokladů, předložené koncepce rozvoje školy a řízeného rozhovoru, dospěla komise k závěru, že radě MČ doporučí ke jmenování jednu uchazečku.

**A jak rada městské části rozhodla?**

Rada rozhodla na svém řádném zasedání dne 21. 11. 2006 tak, že souhlasila s doporučením konkurzní komise a jmenovala paní Mgr. Michaelu Pažoutovou do funkce ředitelky školy od 1. 1. 2007.

**Proč až od ledna?**

Nová paní ředitelka má v současné době určité pracovní závazky, které musí předat svému nástupci.

(red)



## OTÁZKY

## CO ZBYLO Z BAZÉNU V PÍSNICI?

Jde o objekt bývalého bazénu – č. p. 487 na parcele č. 920/3 v ulici Na Okruhu. Jak vyplývá z veřejně dostupných listin, jsou budova i pozemek vlastněny dvěma společnostmi, většinou je Jia Yi, s.r.o., menšinový Yean, s.r.o. Předmětem podnikání těchto společností je maloobchod a velkoobchod. Vznikly v letech 2002 a 2003. Jednatelé a společníci obou firem pocházejí z Čínské lidové republiky. To uvádím ne pro navození pocitu xenofobie, ale pro rozlišení občanů pocházejících z Čínské lidové republiky a Vietnamské socialistické republiky, obě velké země by neměly být navzájem zaměňovány.

Původní bazén byl ještě předěšlým majitelem vybourán. Není přesně zdokumentováno, v jakém technickém stavu byl objekt stávajícími vlastníky zakoupen, ale lze předpokládat, že zhruba v tom stavu, v jakém je nyní. Dnes (respektive doložitelně nedávno) zde jsou relativně velké a nebezpečné (statika, hygiena, požární ochrana) skladovací prostory plné zboží dovezeného z Asie, včetně velké prodejny kabelek, kufrů a batohů v patře budovy.

Nebezpečné jsou především pro uživatele a návštěvníky těchto nebytových prostor.

Výkonem státní správy – stavební úřad a státní stavební dohled (dále SSD) je pověřen Úřad MČ Praha 12. Fakt, že bez výkonu

státní správy v této oblasti se těžko usměřuje život v městské části Praha-Libuš, je dlouhodobým neuralgickým bodem místní samosprávy. Naše městská část je ze zákona účastníkem územních řízení, ale nemůže ovlivnit stavební řízení a změny užívání. Ale od nového roku bude platit nový stavební zákon, a tak uvidíme, co přinese pozitivního.

Přes záporné stanovisko MČ Praha-Libuš bylo v polovině letošního roku vydáno odborem výstavby Úřadu MČ Praha 12 dodatečné povolení stavebních úprav „bývalé učňovské školy s plaveckým bazénem“, spočívající ve změně na skladovací a prodejní centrum s administrativou. Proti tomuto rozhodnutí se městská část odvolala a toto rozhodnutí bylo následně Magistrátem hlavního města Prahy zrušeno a vráceno k novému projednání a rozhodnutí.

Na základě opakovaných požadavků MČ Praha-Libuš proběhla řada místních šetření provedených orgány SSD. Jenom v letošním roce to bylo 21. 2., 26. 6., 26. 9. Klíčové bylo šetření dne 21. února 2006 za účasti městského statika, hygieny a hasičské záchranné služby. Bylo konstatováno, že objekt je staticky nezajištěný, s umístěním skladů nesouhlasí ani hygiena, ani hasiči. Zástupci vlastníků prohlašovali, že sklady jsou postupně vyklizeny, ale při šetřeních byl shledán opak,



resp. někde ubylo, někde přibylo. Při této příležitosti je potřeba poděkovat orgánům SSD za spolupráci s naší městskou částí.

Pokud se tedy pokusíme odpovědět na otázku danou názvem tohoto článku, pravděpodobně sklouzneme do lidové češtiny.

Celá kauza bude samozřejmě dále Úřadem MČ Praha-Libuš aktivně sledována.

*Ing. arch. Zdeněk Kříž,  
odbor správy majetku a investic  
ÚMČ Praha-Libuš. Foto autor*

## VANDALISMUS

Koncem května 2006 nechal odbor životního prostředí a dopravy Úřadu městské části Praha-Libuš osadit tři nové koše na psí exkrementy v ulicích Ohrobecká a U Zahradkářské kolonie u parku na Kamýku. Jak dopadly dva z těchto košů, můžete vidět na fotografii. Veškeré plastové části košů zcela shořely a zůstaly pouze stojny se zásobníkem na sáčky.

*Jana Drobílková,  
odbor životního prostředí  
a dopravy ÚMČ Praha-Libuš*



## TAXI, TAXI!

Obecně závazná vyhláška, kterou se vydává Provozní řád taxistanovišť, zřízených na místních komunikacích ve vlastnictví hl. m. Prahy, bude platit od 1. 1. 2007.

Výňatek z této vyhlášky:

## MAXIMÁLNÍ CENY:

nástupní sazba ..... 34,- Kč  
1 km na území Prahy ..... 25,- Kč  
minuta čekání ..... 5,- Kč

STANOVIŠTĚ TAXI  
NEJBLIŽŠÍ PRO OBČANY  
NAŠÍ MĚSTSKÉ ČÁSTI:

*Správní obvod Prahy 4:*

- ulice Thomayerova – na parkovišti před nemocnicí
- roh ulic Budějovická – Roztočilova
- Lomnického – u st. metra Praž-

ského povstání

- nám. Bratří Syнкů – Čestmírova
- roh ulic Kloboučnická – Nuselská
- Pikovická – u nádraží Braník
- Roztylské náměstí – v zálivu
- roh ulic Nuselská – Michelská
- Podolská – Sinkulova – poblíž Podolské vodárny

*Správní obvod Praha 11:*

- ulice Opatovská – u stanice metra Háje
- Správní obvod Praha 12:
- ulice Československého exilu – před poštou v Modřanech

*Informace z Informačního serveru pražské radnice (doprava – taxislužba - taxiweb) připravila  
Eva Fortinová*

## POTŘEBUJETE ČÍSLO DOMU?

PŘIDĚLOVÁNÍ ČÍSEL POPISNÝCH  
A ORIENTAČNÍCH NA DOMY

V souvislosti s přestěhováním některých odborů Magistrátu hl. m. Prahy upozorňujeme na novou adresu odboru občanskosprávních agend – referát číslování domů a evidence ulic – přidělování čísel popisných a orientačních na domy v MČ Praha-Libuš, k.ú. Libuš a k.ú. Písnice. Tento odbor potřebují občané při dokončení stavby rodinných domků k přidělení čísel popisných a orientačních.

Adresa: Magistrát hl. m. Prahy, odbor občanskosprávních agend, odd. územní orientace – ref. číslování domů a evidence ulic, Jung-

mannova 35/29, 110 00 Praha 1  
Osobní návštěva:  
4. patro, č. dv. 448,  
Mgr. Sýkorová, tel. 236 002 191

ZHOTOVENÍ SMALTOVANÝCH  
TABULEK ČÍSEL DOMŮ

Uvádíme rovněž adresu smaltovny, která vyhotovuje tabulky čísel popisných a orientačních (dle normy pro hl. m. Prahu) na základě objednávky.

Adresa: Smaltovna Gaen, Hlubočepská 32, Praha 5, tel. 251 817 188

*Eva Fortinová,  
odbor správy majetku  
a investic ÚMČ Praha-Libuš*

# JE MOŽNÉ ZÍSKAT V DNEŠNÍ DOBĚ PRÁCI NA ČÁSTEČNÝ ÚVAZEK?

## PROJEKT NA POMOC SOCIÁLNĚ OHROŽENÝM

Jednou z odpovědí je projekt Sociální integrace v Praze 12 spolufinancovaný EU z programu JPD 3. Jeho hlavním cílem je umožnit osobám sociálně vyloučeným a ohroženým získat odpovídající dovednosti a schopnosti k začlenění se do společnosti a na trh práce. Projekt usiluje o zkvalitnění a propojení funkční sítě sociálních služeb v Praze 12. Zaměřuje se hlavně na občany znevýhodněné při vstupu na trh práce z důvodů věku, tělesného nebo duševního postižení či ztráty a absence pracovních návyků a dále na lidi dlouhodobě pečující o závislého člena rodiny a na osamělé rodiny. V rámci projektu se těmto občanům nabízí poradenství, vzdělávací aktivity, pomoc a podpora v rámci kontaktní práce, zřizování nových pracovních míst a chráněných dílen, asistence a další doprovodná opatření, jako je přechodná ubytování, realitní péče apod.

## BALÓNEK A ČÁSTEČNÉ ÚVAZKY

Realizátory projektu jsou občanské sdružení Proxima sociale, příspěvková organizace Sociální služby městské části Praha 12, občanské sdružení Škola Modrý klíč, občanské sdružení Klub maminek Balónek. Jedinečnost projektu spočívá v tom, že na něm spolupracují tyto čtyři různé organizace, které poskytují různé typy služeb různým lidem a navzájem se doplňují. Jedná se o organizace, které jsou již v lokalitě zavedené, lidé o nich vědí a jsou na ně zvyklí. Tím se značně rozšiřuje okruh lidí, kterým může projekt pomoci.

Část projektu, kterou realizuje mateřské centrum Klub maminek Balónek, se zaměřuje na podporu a prosazení částečných pracovních úvazků pro skupinu lidí, kteří nemohou pracovat na plný úvazek.

## FLEXIBILNÍ FORMA PRÁCE

Po prostudování odborné literatury, článků, jsme zjistili, že pod pojmem „částečný úvazek“ si každý představí něco jiného, a to jak zaměstnanec, tak zaměstnavatel. V povědomí je částečný úvazek zapsán: jako kratší pracovní doba

při stejném objemu práce a menší finanční odměně; jako forma brigády (především pro studenty, sezónní práce, apod.); jako nevýhodný, protože je pracovník potřebný po celou dobu pracovní doby v týdnu; jako nepříjemný „protože někdo odchází dříve než ostatní“.

Evropská unie však prosazuje flexibilní formy práce, které je také možno nazvat částečnými úvazky, protože zaměstnanci pracují nižší počet hodin. Jde o „sdílené pracovní místo“. Tím se rozumí forma práce, ve které si náplň práce určité pracovní pozice (pracovního místa) rozdělí mezi sebe dva pracovníci. Toto sdílení s sebou nese řadu výhod, ale i nevýhod a podmínek. Ze zkušeností, a to nejen mateřského centra, víme, že tato forma práce není utopií a za určitých podmínek je velice výhodná. Proto jsme se rozhodli ji prosazovat v rámci projektu.

## SDÍLENÉ PRACOVNÍ MÍSTO

Vytvořili jsme program, kterým klienti-zájemci procházejí a který eliminuje nepříznivé efekty „sdíleného pracovního místa“, a poté jim pomáháme zajistit pracovní místo na částečný úvazek. Termín „sdílené pracovní místo“ se však do terminologie personalistů a povědomí lidí dostává velmi pomalu. Proto jsme se rozhodli nazývat je „částečný dělený úvazek – sdílené pracovní místo“.

Do cílové skupiny klientů, kteří tuto službu využívají patří: maminky (tatínkové) pečující o děti ve věku do 15 let, lidé pečující o osoby vyžadující zvláštní péči (hendikepované, dlouhodobě nemocní), lidé se změněnou pracovní schopností, dlouhodobě nemocní, hendikepovaní.

Tito lidé v Klubu maminek Balónek absolvují semináře, které jim mají usnadnit vstup na trh práce. Semináře jsou koncipovány na část povinnou a nepovinnou.

Povinná část zahrnuje semináře týkající se otázek z právní problematiky částečných úvazků, týmové práce (práce v tandemu) a organizace práce v tandemu.

Nepovinná (nadstavbová) část zahrnuje semináře týkající se personalistiky (např. jak napsat motivační dopis, životopis, jak vést přijímací pohovor, apod.), se-

minář flexibilní formy práce v EU, kurzy počítačové gramotnosti a kurzy anglického jazyka.

## VÝSLEDKY SEMINÁŘŮ V MATEŘSKÉM CENTRU

Semináře mají pozitivní vliv na klienty, a to z několika důvodů. Naučí se praktické dovednosti a získají znalosti, informace v oblasti sdílených pracovních míst. Získají informace o flexibilních formách práce, prosazovaných ve firmách jednotlivých zemí Evropské unie. Klientům se zvýší sebevědomí (např. jedna klientka se rozhodla dodělat si maturitu). Získají odpovídající dovednosti, např. napsat motivační dopis (jedna klientka díky dobře napsanému motivačnímu dopisu získala pracovní místo v obchodním domě). Klienti si obnoví znalosti v oblasti počítačové gramotnosti (absolvují podle své úrovně znalostí buď kurzy pro začátečníky, nebo kurzy pro pokročilé).

## VYŠŠÍ EFEKTIVITA PRÁCE

Ohlas seminářů je velký a stále roste počet zájemců. Do dnešní doby nás kontaktovalo 120 zájemců ve věku 30 – 50 let. Seminářů „Částečný dělený úvazek“ se

zúčastnilo 40 klientů (proběhly dva cykly po 20 účastnících), z toho 15 klientů získalo po absolvování seminářů částečný úvazek. Tito klienti ověřují částečný dělený úvazek v různých organizacích (např. ZŠ, MŠ, stavební firma, dobrovolnické centrum, kosmetické a masážní studio, místní úřad, fakultní nemocnice). Jedná se většinou o práce administrativní nebo práce ve službách.

Dojmy těchto klientů jsou velice pozitivní. Ukazuje se a potvrzuje, že myšlenka práce na částečný úvazek je opodstatněná. Klient, který pracuje v částečném úvazku, se může dobře koncentrovat na práci a zároveň může kvalitně zastávat i svoje místo v rodině. Podle výzkumů se ukázalo, že efektivita práce (využití pracovní doby) lidí pracujících na plný úvazek je 60% – 80%, zatímco efektivita práce lidí pracujících na poloviční úvazek je 90% a více. (Zdroj informací - na [www.mesec.cz](http://www.mesec.cz)). Proto je tato forma práce ekonomicky výhodná i pro zaměstnavatele.

Ing. V. Tauchmanová  
a Mgr. Š. Philippová, KM Balónek,  
projekt Částečné úvazky

## HLEDÁTE ČÁSTEČNÝ PRACOVNÍ ÚVAZEK?

Občanské sdružení Klub maminek Balónek získal grant na podporu částečných pracovních úvazků pro skupinu lidí, kteří nemohou pracovat na plný pracovní úvazek. Do této skupiny patří: maminky (tatínky) pečující o děti ve věku do 15 let, lidé pečující o osoby vyžadující zvláštní péči (hendikepované, dlouhodobě nemocné), lidé se změněnou pracovní schopností, dlouhodobě nemocní, hendikepovaní.

Zájemci se mohou zúčastnit schůzky v **úterý 12. 12. 2006 v 9<sup>00</sup> hod. v KM Balónek**, Ke Kamýku 686, Praha 4, 142 00, nebo nás kontaktovat na: [castecneuvazky@volny.cz](mailto:castecneuvazky@volny.cz). Bližší informace [www.mcbalonek@3web.cz](http://www.mcbalonek@3web.cz), 724 189 927, 241 712 071.

↓ inzerce

<b>DROGERIE</b>	 <b>Kocourková</b>	<b>PARFUMERIE</b>
<ul style="list-style-type: none"> <li>➤ drogistické zboží</li> <li>➤ domácí potřeby</li> <li>➤ zahradní potřeby</li> <li>➤ barvy-laky</li> <li>➤ svíčky (hřbitovní i ozdobné)</li> <li>➤ dárky</li> <li>➤ fotobárna (do 24 hodin)</li> <li>➤ AVON, MARY-KAY, aj.</li> </ul>	<p>po-pá 8-18 so 8-11</p>	<ul style="list-style-type: none"> <li>➤ Parfumerie: Miss sporty, Gabriela Salvete, Astor, Dermacol, Ryor, aj.</li> <li>➤ vánoční balíčky, ozdoby</li> <li>➤ MIKULÁŠ PRO DĚTI!</li> </ul>
<p>Nám. Pr. Masaryka 14 KUNRATICE</p>		
<p><b>PŘI VĚTŠÍM NÁKUPU SLEVA AŽ 15 %</b></p>		





# LIBUŠSKÉ VÁNOČNÍ VIRTUÁLNÍ KNIHKUPECTVÍ

*Teda fakt to letí. Před chvílí jsem si na těchto stránkách stěžoval na předletní vedra a teď, když otevíráte tohle číslo „Unáse“ je už možná po Mikuláši a na krku Vánoce. Tak ber- te prosím tohle knihkupectví také jako tip na vánoční dárky a v roce 2007, do kterého přeju všem pře- devším splnění toho, co si sami přejí, a těším se na naše setkávání na těchto stránkách (pokud nám volby nějak nezatočí i s časopisem) v příštím roce...*

## Milan Kundera: Nesnesitelná lehkost bytí

2. vyd. Brno: Atlantis, 2006. 344 stran. ISBN: 80-7108-281-3

Dává si Milan Kundera s tím v y d á v á n í m knih ve staré vlasti načas. To váhání je do značné míry výrazem jeho pochybností nad časovou prodlevou mezi napsáním (prózy) a druhým vydáním, které při své autorské skromnosti a náročnosti nepovažuje za nezbytné. V Kunderově erbovním nakladatelství Atlantis vyšel v roce 1997 román Valčík na rozloučenou, poté následovala dlouhá pauza a až před dvěma lety vyšel první svazek esejů Můj Janáček a poté ještě tři další svazky, které Kundera vybral ze svých esejistických knih a přeložil z francouzského originálu: Zneuznávaný dědictví Cervantesovo (2005), Kastrující stín svatého Garty (2006) a Nechovte se tu jako doma, příteli (2006).

Kunderův nejuspěšnější a snad i nejlepší román byl napsán česky, poprvé vyšel ve francouzském překladu v Paříži u Gallimarda v roce 1984 a o rok později i česky v exilovém nakladatelství manželů Škvoreckých Sixty-Eight Publishers. Nyní tedy vychází román i u nás, s autorovou poznámkou a s doslovem Květoslava Chvatíka. Text je autorem revidovaný, jsou do něj zahrnuty mnohé změny, kterými román postupně prošel ve svých cizojazyčných verzích. Dříve než román samotný byla u nás známa jeho americká filmová verze z roku 1988 (režie Philip Kaufman), s jejímž výsledkem však autor nebyl spokojen a od té doby již nikdy nedovolil žádné své dílo zfilmovat. Nyní tedy má i český čtenář možnost poznat proslulé Kunderovo dílo bez vel-



kých obtížích se sháněním či nepohodlným čtením xerokopie...

*Tak to bychom měli za sebou ra- dostnou povinnost uvítat v knihku- pectví konečně vydané dílo žijícího klasika a teď se už budeme věnovat záležitostem v podstatě rekreačním – detektivce, klasické historické pró- ze a Vánocům v dětské i dospělácké literatuře.*

## Gretelise Holmová: Vraždy na ostrově

Přel. Helena Březinová. Praha: Romeo, 2006. 240 s. ISBN: 80-86573-11-7

H o l m o v á se narodila ve stejném roce jako protagonistka jejich detektivních románů, žurnalistka Karin Sommerová. V jejich románech nejde pouze o napínavou zápletku, ale i o autorčinu potřebu vyjádřit se k aktuálním problémům naší civilizace. V tomto románu se například ptá, za jakých okolností a zda vůbec lze člověku pomoci zemřít. Ale román se nezabývá jen otázkou eutanazie. Děj se odehrává na idylickém ostrůvku kdesi v Baltu. Od hlavního města Kodaně je to jen, co by kamenem dohodil, přesto je to však svět docela sám pro sebe. Květnová příroda na miniaturním ostrůvku Skejō se právě naplno probouzí k životu, v místním domově důchodců ale obchází smrt. Za krajně podezřelých okolností tu zemře hned několik penzistů. A po ostrově se plíživě začínají šířit fámy a strach.

Zastrašený ostrov Skejō je miniaturní kopíí dnešního světa a hon na čarodějnice, který zde započne, neblaze upomíná na právní selhání i hysterii provázející současnou „válku proti terorismu“.

## Vladimír Körner: Údolí včel

5. vyd. Praha: Dauphin, 1997. 171 s. ISBN: 80-86019-61-6

Středověký příběh z krajiny včel a německých rytířů, který je znám rovněž z vynikajícího filmového zpracování Františka Vlčíla. Český



zemanský synek Ondřej z Vlkova přišel do řádu ještě jako dítě. Nedo- brovolně. Byl vlastně obětován na usmíření otcova násilného činu spáchaného na něm samém. Po deseti letech odříkání poznává, že existuje ještě jiný svět, ještě jiný život než ten, který uzavírají pevně zdi řádového hradu. Podlehne volání domova, volání rodného Údolí včel, a pokusí se o návrat. Ale moc řádu je silnější a náboženský fanatismus triumfuje nad pokusem jedince o vzpouru proti dogmatu a moci. Je ten příběh z dávné minu- losti stále nebezpečně aktuální...

## Astrid Lindgrenová: Vánoční příběhy

Přel. Břetislav Mencák, Karel Šebesta a Jarka Vrbová. Praha: Albatros, 2005. 118 s. ISBN: 80-00-01729-6

I hrdinové knížek Astrid Lindgrenové mají rádi Vánoce a i o Vánocích prožívají mnohá dobrodružství. V tomto výboru vá- nočních příběhů slavné švédské autorky se čtenář setká jak s oblíbenými autorčinými hrdiny – Madynkou, Lottou z Roštácké uličky či dětmi z Bullerbynu, tak pozná i nové hrdiny a nové příběhy

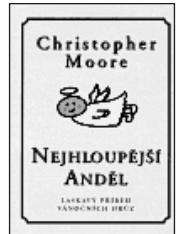


– třeba šikovnou holčičku Kajsu Nebojsu.

## Christopher Moore: Nehlopouější anděl

Přel. Tomáš Jeník. Praha: BB ART, 2006. ISBN: 80-7341-913-0

R o m á n získal v roce 2005 ocenění Quill Book Award pro nejlepší román v kategorii sci-fi/fantasy/horor. Vánoce za sebou do kalifornské vesničky Pine Cove po americku dotáhly řetězy, stužky a zvonky, vydechovaly vůni vaječného punče, čpěly borovicí a šířily kolem sebe úděsně slavnostní atmosféru. Všichni zuřivě nakupovali, balili dárky a pomalu se dostávali do sváteční nálady. Jen malý Joshua Barker zoufale toužil po vánočním zázraku. A opodál už poletoval anděl. Archanděl Razi- el, který přišel na Zemi hledat dítě, které má velké přání. Anděl ale svou posvátnou misi totálně „zvorál“ a uvrhl obyvatele Pine Cove do nepředstavitelného vánočního chaosu, jehož vrcholem byl nejdivočejší a nejhrůznější vánoční večírek, jaký kdy městečko zažilo. Zkrátka takové Vánoce bláznivé, americké. Ale legrace docela dobrá...



jbx

## VÝZNAMNÁ JUBILEA NAŠICH OBČANŮ

V měsíci prosinci 2006 se dožívají významných jubileí (70 let, 75 let, 80 let, 81 let, 82 let, 84 let, 86 let a 89 let) tyto občane z Písnice a z Libuše:

**Antonín Pešout**  
**Marie Krútová**  
**Marie Kalašová**  
**Marie Kollmannová**  
**Eva Tyksová**  
**Božena Vokounová**  
**Marie Eimová**  
**Václava Vránová**

**Josefa Janská**  
**Karel Strupek**  
**Antonín Kořínek**  
**Anna Klemperová**  
**Eva Kubinová**  
**Blažena Velebilová**  
**Libuše Ungerová**



Všem oslavencům přejeme hodně zdraví, spokojenosti a životního optimismu.

Městská část Praha-Libuš

*Budou-li mít naši občane zájem, i přes opatření zákona o ochraně osobních údajů, jubilea svých blízkých adresně zveřejnit včetně fotografie v našich místních novinách U nás, je nutné se domluvit na humanitním odboru s paní Jaroslava Klemešovou – tel. 261 910 145. Vyhovíme vám ale i v opačném případě, když si budete přát, aby vaše jméno nebylo zveřejněno. Děkujeme za pochopení.*



## DÁRKY V MÍSTNÍ KNIHOVNĚ

Dárek pod vánoční stromeček pro naše občany – čtenáře: nové knihy, o které se obohatila naše Místní knihovna.

Burnhamová Sophy	.....	Kniha andělů
Conradi Peter	.....	Hitlerův pianista
Novotný Karel	.....	Člověk E. Beneš
Bešťáková Eva	.....	Peřina v kufru
Leikert Josef	.....	Sny v okovech
Richter Karel	.....	Osudový omyl generála Vlasova
Chmel Ladislav	.....	Saša Rašilov & S.R.
Štáhlavský David	.....	Německo mezi řádky
Gregory Philippa	.....	Králova přízeň
Leigh Eduardo	.....	Královské milenky
Šíkl Jan	.....	Dobrodružství kriminalistiky
Bauer Jan	.....	Tajnosti královských trůnů
Denker Henry	.....	Robert, můj syn
Nepil František	.....	Hledání radosti

## VÝSLEDKY VÝTVARNÉ SOUTĚŽE

Městská část Praha-Libuš vyhlásila již třetí ročník výtvarné soutěže o nejkrásnější obrázek na kalendář a PF roku 2007.

Sešlo se mnoho obrázků, jeden hezčí než druhý. Porota ve složení ak. mal. Darina Poláková, Mgr. Marie Šilhavá, Ing. Lenka Koudelková, Mgr. Jana Vránková, Petr Mráz a Iva Hájková, vybrala celkem 16 obrázků od dětí různého věku, které budou reprezentovat naši městskou část v kalendáři roku 2007 a na PF 2007.

Blahopřejeme těmto dětem: Monice Havlíčková, Kristýna Kopecká, Vladimír Martin, Lukáš Pospíšil, Natálka Vrbinčíková, Mi-

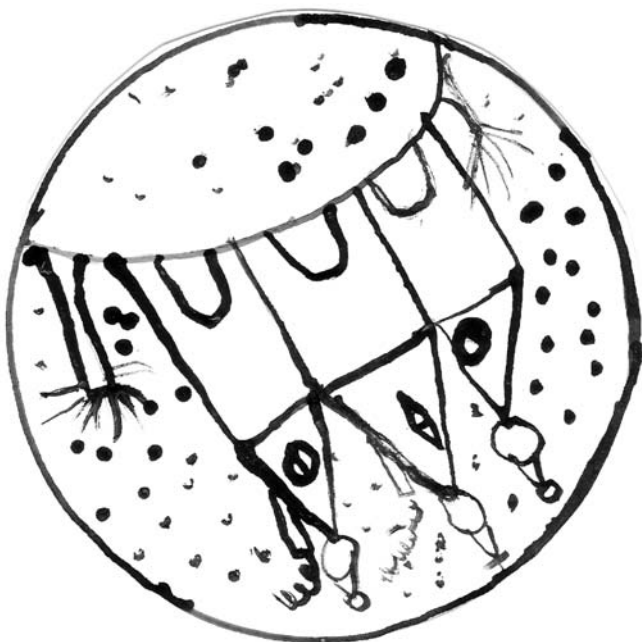
chala Vonzová, Erika Langerová, Gábina Hemerová, Jakub Matušek, Barbora Crkvová, Tereza Kovářová, Artur Masalyga, Tereza Smrčková, Petr Hájek, Jan Novotný a Denisa Kučerová.

Děti i s rodiči budou pozváni ke starostovi městské části, který předá dětem drobnou sladkost a kalendář na rok 2007.

V prostorách ÚMČ Praha-Libuš, K Lukám 664, Praha 4 – Libuš bude v prosinci tohoto roku zpřístupněna výstava všech výtvarných prací.

Blahopřejeme.

Iva Hájková, ÚMČ Praha-Libuš



↑ Kresba: Adéla Braunová, 6 let, MŠ K Lukám

Kalogridis Jeanne	.....	Nevěsta Borgiů
Motl Stanislav	.....	Mraky nad Barrandovem
de Carolis Patrik	.....	Slečny z Provence
Plaidy Jean	.....	Královnino tajemství
Gössling Andreas	.....	Alchymista z Krumlova
Šmíd Jan	.....	Kulka od Pánaboha
Steel Danielle	.....	Thurstonův dům
Japin Arthur	.....	Nádherná vada
Gressor + Kerry Cook	.....	Osudové lásky
Coulterová Catherine	.....	Utajená závěť
Wodehouse P.G.	.....	Ukvapený Sam
Archer Jeffrey	.....	Klamný dojem
Liška Vladimír	.....	Neslavné konce mocných
Liška Vladimír	.....	Neslavné konce slavných
Charvát Josef	.....	Můj labyrint světa
Gelardi Julia P.	.....	Vnučky královny Viktorie
Erskinová Barbara	.....	Stíny na ostrově
Michora Zdeněk	.....	Marigotkou napříč republikou
Vondruška Vlastimil	.....	Letopisy Královské komory
Kroupa Janek	.....	Zločin jako profese
Schreiber Georg	.....	Habsburkové na cestách
Connelly Michael	.....	Advokát
Bauer Jan	.....	Klasikové v nedbalkách
Bauer Jan	.....	Tajemství královnina zpovědníka
Lenormand Frederic	.....	Palác na jezeře Ču-an
Čech Zdeněk	.....	Anna a král
Kodetová + Šloufová	.....	Jiří Kodet o sobě
Jarolímková St.	.....	Co v učebnicích nebývá
Toušlová Iveta	.....	Toulavá kamera 2
Morrell David	.....	Bratrstvo růže

Připravila Eva Fortinová

## BEZDOMOVEC

*Ležím na lavičce autobusové zastávky, únavou a vyčerpáním se mi zavírají oči. Mám takový hlad, že bych jeden rohlík vyměnil i za svoje oblečení. A ta nezkrtná chuť na cigaretu mi vhnání slzy do očí.*

*Už jsem si zvykl na znechucené obličje lidí, co jdou po ulici. Ale u jednoho obličje jsem se zarazil. Vypadal přesně jako obličej mého dvacetiletého syna. Vlastně už dvacetidvouletého syna. Neviděl jsem ho dva roky, od té doby, co jsem přišel o byt, o ženu a vůbec o celou rodinu. Syn na mě upřeně hledí a přivírá oči, jako by mě ani vůbec nepoznával. Potom ode mě oči odvrátí a dál už si mě nevšímá.*

*V tu chvíli jsem si vzpomněl, jak to všechno začalo. Před třemi lety jsem se rozvedl se svou ženou Irenou. Bylo to kvůli tomu, že měla milence. Přestala se zajímat o celou rodinu, doma už nebylo každý den umyto nádobí, uklizeno, uvařeno, jak to bývalo. Všechny ženské práce jsem dělal sám. A když už domů přišla, což bylo opravdu málokdy, vzala si něco z lednice, sedla si k televizi a na moji otázku, kde celou tu dobu byla, jen zakroutila hlavou a dál už ji ignorovala.*

*Po rozvodu jsem zůstal bydlet v našem bytě se synem, který se stejně za pár týdnů odstěhoval a bydlel na ubytovně. Irena bydlela u svého bohatého milence a kdo ví, jestli to nebylo jen kvůli penězům. My jsme nikdy moc peněz neměli, ale já si nestěžoval.*

*Asi po půl roce od rozvodu, jsem přišel o práci, jelikož naše firma začala upadat, bylo hodně zaměstnanců, ale nebyly peníze na výplaty. Začal jsem si tedy půjčovat od kamarádů, zaplatil jsem z toho dohromady dva nájmy, ale pak už mi nikdo nechtěl půjčit, protože jsem peníze nevracel, nebylo z čeho. Po několika měsících mě z bytu vyhodili a já zůstal na ulici... Sám, bez rodiny, bez peněz, bez bytu...*

*Tak tu tak ležím a přemýšlím, kdyby se ode mě Irena neodstěhovala, zda bych dnes žil jako spořádaný zaměstnaný člověk.*

Žákyně 9.B, ZŠ Meteorologická





## JAK JSEM SE TĚŠILA...

Ráda bych se podělila o zážitky s rekonstrukcí Libušské. Na začátku jsem měla obavy, jak se dostanu ven z domu. Budu moci s kočárkem? Jak s autem? Co doprava? Nespadnou děti do výkopu? Ale obrnila jsem se trpělivostí, všechny překážky jsem zdolávala s optimismem, sledovala jsem průběh celé akce a těšila jsem se. Nová ulice bude určitě překrásná, znám několik nově zrekonstruovaných ulic, třeba hned vedle nás Opařanskou, obec se jejich fotografiemi chlubí v knize o Libuši a Písnici. Všechny jsou plné stromů, keřů, květin, trávy. Když jsem projížděla Kunraticemi, těšila jsem se i u nás na žluté růže. Nejdříve se začala rýsovat oblast kolem sokolovny, od křižovatky Libušské s Meteorologickou směrem k Písnici. Nebydlím tam, ale na pohled se mi líbilo, že do širších chodníků a tam, kde to šlo, byla začleněna zeleň. I těšila jsem se, že před naším domem, kde je vozovka vzdálena od domu asi čtyři metry, tomu tak bude také, bude se veseleji a příjemněji bydlet, v létě se bude lépe dýchat. Ale omyl, samé betonové dlaždice po celé šíři chodníku od autobusové zastávky až na roh k poště ke křižovatce s Dobronickou, z této oblasti jistě reprezentativní foto nevznikne. Pak jednoho dne začali zámkovou dlažbu při vnějším okraji chodníku rozebírat, odkryli pruh po celé délce chodníku, a tak jsem se zase těšila: Snad změna plánu, zeleň bude, fotka bude. Ale omyl, zapomněli položit kabel, ten zahrabali a dlažbu opět položili, doufám, že ji ještě opraví a nebude tak nerovná jako nyní. I když o kousek dál, kde je již chodník nejspíš dokončený, člověk při chůzi o nerovnosti až zakopává.

Doufala jsem, že se vyřeší situace u autobusové zastávky Libušská ve směru na Kačerov, kde dříve překážel vystouplý poklop na shoz sudů. Nerovnost zmizela, a tak jsem se začala těšit, už nebudu muset vybírat cestu pro kočárek buď přes hrboly a poklop, nebo louží a vozovkou. Ale ouvej, autobusová zastávka se posunula dopředu až těsně k poklopu, a navíc sloupek zastávky je přesně vedle něj a zabere zbývající průchod, jeho základy tam již jsou. Zase si budu moci vybrat: Půjdu přes poklop, nebo vozovkou? Jak dobře bude namrzlý kovový poklop klouzat? Co až půjde někdo o holi? A hlavně, co až přivezou sudy s pivem?

Ještě se těším, že se na ulici objeví další odpadkové koše, a hlavně sáčky na psí výkaly, které nyní narušují jednotlou šed betonového chodníku.

A těším se, až v budoucnu bude probíhat rekonstrukce Libušské v Písnici, tak po zkušenostech u nás si lidé dají větší pozor na „drobnosti“, které mohou při akci nastat.

Andrea Hrášková



## KLUB SENIORŮ

### PROGRAM KLUBU NA MĚSÍC PROSINEC 2006

**1. 12. 2006 ■■■ Předvánoční divadelní odpoledne v oblíbeném divadleku Braník** – na hře Coco Chanel v hl. roli J. Čenský. Odjezd autobusem od Libušské sokolovny ve 13.00 hodin.

**5. 12. 2006 ■■■ Mikulášské odpoledne** zasvětime výletu do Libně do firmy Cikas k panu Fejfarovi, nákupu předvánočních dárků, květin - opět se slíbenou slevou. Dále pokračujeme na místo určení s překvapením!!!

**12. 12. 2006 ■■■ Sváteční posezení s poslechem vánočních koled** v příjemné atmosféře pro

naše milé seniory, a tím i ukončení klubu, vzhledem k přípravě vánočních svátků všech zúčastněných.

Všem našim věrným členům a členkám přejeme hezké prožití vánočních svátků v kruhu rodinném nebo s přáteli, ale také hodně zdraví, štěstí a spokojenosti v novém roce 2007.

Pro informaci ještě sdělujeme: Klub bude opět otevřen 2. ledna 2007 v úterý - od 14.00 hodin. Na hojnou účast a opětné setkání v novém roce s vámi se těší výbor KS.

Za výbor klubu seniorů  
Prchlíková Zdena



## MC KUŘÁTKO

Mateřské centrum Kuřátko najdete v areálu Klubu Junior, Mezi Domy 373, Praha 4 – Libuš.

### Otevřeno:

pondělí až čtvrtek 9.30 – 12 hod.

### Stálý program:

pondělí a středa – rytmika pro nejmenší, 1–4 roky.

úterý, čtvrtek – výtvarné a ruční práce pro děti i pro maminky

Pro děti ve věku 0–4 roky je každý den otevřena herna. Program, který nabízíme, je doprovodný a aktivní účast maminek a dětí dobrovolná. Víme, že si v mateřském centru chcete především

mazánku? Děláte jednoduché cukroví, sladké nebo slané? Víte o tom, jak připravit veselou, chutnou a dobrou jednohubku? Nebo jiné rychlé dobroty? Přineste nám je ukázat a ochutnat. Spolu s ostatními maminkami vyměníme zkušenosti, rady, ochutnáme, oceníme, napíšeme recepty. Ať máme Vánoce a Silvestra co nejvíce pestré a obohacené o nové chutě a nové nápady! Těšíme se na hojnou účast. Maminky a děti, které donesou ochutnávku svých dobrot, mají vstup zdarma.

Chtěli bychom také touto cestou poděkovat sponzorům, kteří nám v čase podzimním a předvánočním poskytli materiální sponzorskou podporu ve formě drobných i větších dáreků pro naše děti. Jmenovitě děkujeme: **paní J. Literové**, cukrárna a výrobna, **panu Matyáškoví**, ovoce a zelenina, **společnosti PNS**

odpočinout, pohrát si, relaxovat a pobavit se! Chceme, aby vám i vašim dětem bylo u nás v MC dobře. Abyste odcházeli spokojeni a usměvaví!

### PROSINEC 2006

**4. 12. pondělí ■■■ Modurité figurky** – Budeme pracovat jako s plastelínou a s Věrou si vyrobíme krásné a veselé ozdoby na stromeček i na přáníčka ze samoschnoucí hmoty. Vhodné pro děti od 1 roku.

**5. 12. úterý ■■■ Mikulášská besídka** – zatančujeme si, zazpíváme a možná přijde i Mikuláš, andílek a čertík Bertík a přinese hodným dětem drobné dárečky. Účast nutno nahlásit předem přímo v MC, počet účastníků omezen.

**7. 12. čtvrtek ■■■ Zdobení vánočních perníčků** – společně s Katkou si maminky a jejich děti zkusí ozdobit několik perníčků cukrovou polevou (dětí malují špejličkami). Pojďte si s námi malovat a pohrát v čase předvánočním!

**11. 12. pondělí ■■■ Marcipánové a vizovické modelování** – z marcipánu a slaneho těsta si s Lenkou děti i maminky vytvářejí zvířátka, ozdoby a jiné roztomilosti.

**12. 12. úterý ■■■ Zdravé a chutné Vánoce aneb Maminiky maminkám!** Připravujete doma dětem a rodině chutnou, jednoduchou a dobrou po-

**14. 12. čtvrtek ■■■ Vánoční broučci** – z korkových zátek si za pomoci maminek vyrobí děti s Katkou malé veselé broučky, které jim ozdobí vánoční stromeček či lampičku v pokoji.

**18. 12. pondělí ■■■ Zdobení vánočního stromečku** – spolu s dětmi si ozdobíme stromeček a budeme čekat, zda nám pod něj Ježíšek přes noc něco nenačká. Ozdobíme jej vyrobenými papírovými řetězy, hvězdičkami, figurkami a vším, co jsme až dosud vyráběli. K tomu si zatančíme a zazpíváme.

**19. 12. úterý ■■■ Vánoční radování:** u námi zdobeního rozsvíceního stromečku si zatančíme, zazpíváme, vyrobíme si malou drobnost z pomerančů, koření, párátka a mandarinek a určitě nebude chybět ani překvapení.

Veselé Vánoce!

**MC Kuřátko zůstává zavřeno v období 20. 12. 2006 – 7. 1. 2007.** Otevíráme opět v pondělí 8. 1. 2007. Příští setkání členů a příznivců MC proběhne ve středu 10. 1. 2007 ve 20 hodin v prostorách MC. Těšíme se na setkání právě s vámi! Rádi přivítáme vaše náměty, připomínky a případnou spolupráci.

Všem členům, příznivcům MC a jejich rodinám přejeme poklidné prožití vánočních svátků a v novém roce 2007 se těšíme opět na shledanou!

Za MC Kuřátko K. Tomešová

# Realitní kancelář KONTAKT-servis specialista na Prahu 4 a blízké okolí

**Praha 4 - Libuš, Klokotská 833/1a,  
www.simacek-reality.cz**

**e-mail: simacek-reality@iol.cz,  
tel: 244 402 174, 603 483 771**

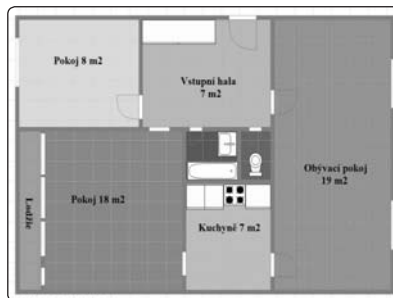


**Rychlý a bezpečný prodej bytů, domů a pozemků v Praze 4 a v blízkém okolí.  
15 let na trhu s nemovitostmi Vaše garance profesionálních realitních služeb.  
Při každé realitní transakci kompletní realitní servis zdarma.**

## VÝBĚR Z AKTUÁLNÍ NABÍDKY NEMOVITOSTÍ



P-4, Krč, ul. Hurbanova, druž.byť  
3+1/L, 65 m<sup>2</sup>.  
Cena: 1,8 mil. Kč



P-4 Lhotka, ul. Jílovská,  
družstevní byt 3+1/L.  
Cena: 2.3 mil. Kč



P-4 Braník, byt 3+1/L po nově  
provedené kompletní rekonstrukci,  
osobní vlastnictví. Cena: 2.75 mil. Kč



Luxusní vila z roku 2004 jižní  
okraji Prahy, Lhota Dolní Břežany,  
k bydlení i podnikání.  
Cena: 13.5 mil. Kč.



P-4 Chodov, RD 5+2.  
Cena: 6.39 mil. Kč.



Uzavřená zemědělská usedlost  
v Jižních Čechách 5 km od  
Bavorova. Cena: 2.49 mil. Kč.

- P-4 Písnice, prostorný RD v klidné vilové čtvrti těsně nad lesoparkem Modřanská rokle. Cena: 12.990.000,- Kč.
- P-4 Písnice, RD z r.1924 s nebytovým objektem z r. 96 v zabydlené čtvrti u náměstí. Cena: 4.5 mil. Kč.
- P-4 Písnice, podsklepený, prostorný RD s pozemkem 850 m<sup>2</sup>. Cena: 9.9 mil. Kč.
- P-5 Velká Chuchle, nová zděná chata 1+1 s terasou. Cena: 490.000,- Kč.
- P-4 Libuš, luxusní kancelářské prostory na Libušské. Měsíční nájemné 70 tis.Kč.
- P- 4, Libuš. Rodinný domek na hlavní Libušské- sídlo firmy nebo bydlení. Měsíční nájem 35. 000 Kč.
- P-4 Libuš, samostatné přízemí nového RD- luxusní vzorkovna, obchod, kancelář. Měsíční nájemné:23 tis. Kč.
- P-4 Libuš. Pronájem 300 m<sup>2</sup> kancelářských a skladových prostor. Měsíční nájemné:125 Kč/m<sup>2</sup>.
- P-4 Písnice. Nebytový objekt 60 m<sup>2</sup>, sklad, tiskárna, apod. Měsíční nájemné: 12 tis. Kč.



↓ inzerce



## ÚČETNICTVÍ UŽ VÁM NEMUSÍ DĚLAT STAROST.

1. Vedení podvojného účetnictví
2. daňové evidence (jednoduché účetnictví)
3. zpracování příznáží k DPH
4. zpracování příznáží k silniční dani
5. zpracování příznáží k dani z příjmu právnických i fyzických osob
6. mzdová agenda.

Zpracování probíhá v Praze 4 Libuši, podklady lze vyzvednout v místě Vašeho působení.

☎: 728 973 743

↓ inzerce

POMNÍKY RÁMY DESKY NÁHROBNÍ KAMENY Z PŘÍRODNÍHO KAMENE-VÝPRODEJ SKLADOVÝCH ZÁSOB ZA VELMI NÍZKÉ CENY VÁM NABÍZÍ FIRMA

## KAMENICTVÍ JOSEF ČERVENEC

URNOVÝ HROB ŽULA OD 9 000,- Kč bez DPH  
JEDNOHROB ŽULA OD 19 000,- Kč bez DPH  
DVOJHROB ŽULA OD 29 000,- Kč bez DPH

DÁLE NABÍZÍME VEŠKERÉ OPRAVY A REPAZE HROBŮ NÁVRHY ZAMĚŘENÍ S DOPORUČENÍM A NEZÁVAZNÉ ROZPOČTY PO TEL.DOMLUVĚ I MIMO PRACOVNÍ DOBU VČETNĚ SOBOT A NEDĚLÍ.

PROVOZOVNA:  
U strašnického krematoria  
Vinohradská 2509, 100 00 Praha 10  
Tel./fax: 274 778 389  
Mobil: 602 321 762, 602 379 162  
e-mail: firma@kamenictvi-cervenc.cz  
www.kamenictvi-cervenc.cz  
Po 8<sup>00</sup>-17<sup>00</sup> Út-Čt 8<sup>00</sup>-16<sup>00</sup> Pá 8<sup>00</sup>-15<sup>00</sup>

↓ inzerce



Střední odborné učiliště  
potravinařské  
Libušská 320/111  
142 00 Praha 4



Nabídka pro školní rok 2007/2008

tel./fax 261 910 116, tel. 261 911 797, E-mail: [sou@soup-pisnice.cz](mailto:sou@soup-pisnice.cz), [www.soup-pisnice.cz](http://www.soup-pisnice.cz)

Dny otevřených dveří: 22.11., 6.12., 13.12.2006, 10.1.2007 vždy od 14.00 – 17.00 hodin.

Naše učiliště je státní, příprava je bezplatná. Možnost zajištění stravování a ubytování.

Přehled vyučovaných učebních oborů pro školní rok 2006/2007

1. **Tříleté učební obory**  
29-56-H/001 Řezník – uzenář  
65-51-H/002 Kuchař – číšník pro pohostinství  
65-52-H/001 Kuchař

Studium je ukončeno závěrečnou zkouškou – výuční list  
Pro všechny uvedené učební obory možnost absolvování barmanských kurzů.

2. **Dvouleté nástavbové studium**  
65-41-L/504 Společné stravování

Studium je ukončeno maturitní zkouškou – maturitní vysvědčení.

↓ inzerce

## POZOR NOVINKA !

### První POVINNÉ RUČENÍ PODLE POČTU KONÍ

Atraktivní ceny podle výkonu motoru  
+ havarijní pojištění se slevou !



### Od 1. 9. 2006 ÚVĚR NA DRUŽSTEVNÍ BYT

Vyřídíme hypotéku pro každého

Tel.: 261 210 612

Mob.: 775 160 355, 602 644 709

e-mail: [svackova.zdena@volny.cz](mailto:svackova.zdena@volny.cz)

Dačického 15, 140 00 Praha 4 „metro Pražského povstání“

↓ inzerce

**XAVEROV**  
akciová společnost

Veselé Vánoce a úspěšný rok 2007  
Vám přeje Xaverov, a.s.

**XAVEROV, a.s.,**  
V Lužích 735/6, 142 01 Praha 4 Libuše, ČR  
[www.xaverov.com](http://www.xaverov.com), Zelená linka: 800 161 910

provozovna:  
Koldinova 672/II, 339 01 Klatovy,  
Zelená linka: 800 311 132




 Vyrobeno s finančním příspěvím MHMP  
**ŽÍŽALKA ŽOFKA**  
 Příhoda pátá  
**"Kouzelný svět"**  
 © EKODOMOV Námět: Markéta Novotná - Kreslí: Josef Prchal



↑ inzerce



# OSOBNÍ A NÁKLADNÍ PNEUSERVIS

OTEVÍRACÍ DOBA : Po - Pá .....7.00 - 18.00 Sobota .....8.00 - 12.00

KONTAKTY: tel/fax 261112598 mobil 724520100 , 724583444  
E-mail: praha@urbanpneu.cz

ADRESA : Dobronická 1021  
Praha 4 - Kūnratice





TĚŠÍME SE NA VAŠI NÁVŠTĚVU