



NÁS

LIBUŠ a PÍSNICE
2 | 2 0 0 7



LIBUŠ A PÍSNICE V NEJNOVĚJŠÍCH ČÍSLECH

37 000 OBČANSKÝCH HŘÍCHŮ

ŽIVOTNÍ A EXISTENČNÍ MINIMUM

REALITA JE ZÁBAVNĚJŠÍ NEŽ FILM

LIDÉ OČIMA ZVÍŘAT

Písničtí hasiči mají nové zásahové vozidlo. Foto Martin Volkán.

U NÁS – LIBUŠ A PÍSNICE únor 2007

**měsíčník pro informace
a vzájemnou komunikaci
občanů v městské části
Praha-Libuš**

www.praha-libus.cz

Vydává MČ Praha-Libuš,
Libušská 35,
142 00 Praha 4-Libuš, tel.
261 711 380, 244 471 876,
e-mail mc.libus@praha-libus.cz.
Registrováno na MK ČR
reg. č. MK ČR E 12406.

Redakční rada:

- Hana Kolářová –
šéfredaktorka
(hana.kolarova@tiscali.cz,
tel. 731 179 913)
- Jiří Brixí
(jiribrixii@seznam.cz)
- Iva Hájková
(humanitni@praha-libus.cz)
- Pavla Jedličková
(skolstvi@praha-libus.cz)
- Helena Pilátová
(hpilatova@email.cz)
- Karel Zajíc
(zajick@gmail.com)
- Martin Zikeš
(MartinZikes@seznam.cz)

Korektury: Helena Pilátová
Grafická úprava: Petr Kutáček
Tisk: Offsetpress Modřany
Distribuce zdarma do
domácností: Česká pošta

Náklad: 3 400 kusů

**Redakční uzávěrka je vždy
15. v měsíci. Číslo vychází na
začátku měsíce následujícího.
Prosíme, příspěvky včetně
digitálních fotografií a inzerce
posílejte nejlépe
e-mailem na adresu
hana.kolarova@tiscali.cz,
nebo předejte na humanitní
odbor Úřadu MČ Praha-Libuš,
K Lukám 664, 142 00 Praha
4-Libuš. Tel. redakce
731 179 913. Nepodepsané
příspěvky se neotiskují.
Za obsah článků odpovídají
jejich autoři. Redakce si vy-
hradzuje právo nezařadit nebo
zkrátit příspěvky v případě ne-
dostatku tiskového prostoru.
Ceník a podmínky inzerce na
www.praha-libus.cz nebo na
vyžádání na e-mailu [hana.ko-
larova@tiscali.cz](mailto:hana.ko-
larova@tiscali.cz) nebo
tel. 731 179 913**

STARÁ PÍSNICE ZÍSKÁVÁ NA KRÁSE

Na konci minulého roku byla zahájena rekonstrukce povrchu patrně nejhezčí ulice, kterou ve staré Písnici máme, ulice Zátoňské. Rekonstruovaný úsek vypadá moc dobře a v tomto roce bychom v rekonstrukci chtěli pokračovat.

Akce je financována z jiného zdroje, než rekonstrukce dosud u nás provedené. Vzhledem k tomu, že do Zátoňské je na základě generelu umístěna jedna z cyklotras, mohly být na tuto rekonstrukci použity peníze, jimiž disponuje magistrátní skupina pro cyklotrasu.

Naší městské části bylo z těchto peněz nabídnuto 1,5 miliónu Kč. Nabídka přišla na začátku prázdnin 2006 a sumu bylo nutné proinvestovat (smysluplně utratit) do konce roku, proto nebylo jednoduché celou záležitost zrealizovat. Za to, že se to podařilo – a jsme jednou z mála městských částí, kterým se to povedlo – bych rád poděkoval několika lidem: Ing. Polákovi, šéfovi magistrátní skupiny pro cyklostezky, za přidělení financí a bezvadnou spolupráci v průběhu přípravy; Mgr. Partlové z Písnice za dlouhodobou práci na cyklotrasách



↑↓ Ještě loni bláto a prach. Teď přívětivá silnička prostředím, jaké v Praze, aby pohledal..

v naší městské části a za spolupráci během přípravy a realizace. Tajemníkovi našeho úřadu, panu Hejzlarovi, za manažerování celé akce (zajištění projektu, výběrového řízení na zhotovitele, koordinaci a spolupráci se stavebním úřadem); Ing. Syrovému, projektantovi ze spol. Dipro, za kvalitní projekt; Ing. Sklenářové z odboru dopravy na Praze 12 (speciální stavební úřad) za rychlý úřední

výkon a firmě SSŽ za dobře provedenou práci.

Částka 1,5 mil. Kč na rekonstrukci celé ulice nestačí. Na její dokončení se budeme snažit získat peníze ze stejného zdroje, a pokud se to nepovede, tak z vlastního rozpočtu.

*Ing. Pavel Macháček,
místostarosta MČ Praha-Libuš
Foto Iva Hájková*



ZE STAROSTOVA ZÁPISNÍKU

Milí čtenáři časopisu U nás, mám radost, že vás opět mohu pozdravit. Dovolte, abych vás seznámil s některými událostmi v uplynulém měsíci.

Pondělí 18. prosinec. Slavnostní předání kalendářů autorům kreseb. Autory jsou děti z našich školních a předškolních zařízení. Měl jsem tu čest předat jim za přítomnosti rodičů a přátel v Klubu Senior oficiálně jeden výtisk kalendáře městské části Praha-Libuš na rok 2007 a malou sladkou odměnu. Jsem velmi rád, že kalendář vzbudil mezi dětmi velký zájem a doufám, že účast ve výtvarné soutěži bude mít stoupající tendenci a tato tradice bude v naší městské části pokračovat i v dalších letech.

Rád bych touto cestou poděkoval Sokolu Libuš za pozvání na besídku, která se bohužel konala téhož dne, a nemohl jsem se jí tudíž zúčastnit. Naším sokolům bych rád poděkoval za jejich činnost, která má v obci dlouholetou tradici, a popřál jim mnoho úspěchů v roce 2007.

Úterý 19. prosinec. Rada MČ Praha-Libuš. Jedním z bodů, o kterých se jednalo, bylo schválení nové redakční rady časopisu U nás.

Středa 3. leden. Jednání o novém umístění stanic autobusů MHD v ulici Dobronická. Vyvolal jsem toto jednání na základě požadavků občanů, kteří byli velmi spokojeni s provizorně umístěnými stanicemi při rekonstrukci Libušské ulice. Doufám, že našim požadavkům bude vyhověno.

Středa 3. leden. Schůzka s nově jmenovaným ředitelem ZŠ Meteorologická Mgr. Zdeňkem Běleckým. Při této pracovní schůzce mne pan ředitel seznámil se svými záměry a představami, které se dle mého názoru velmi ztotožňují s představami Rady městské části a potřebami obce.

Úterý 9. leden. Rada MČ Praha-Libuš. Mimo jiné rada odsouhlasila podání kasační stížnosti k Nejvyššímu správnímu soudu ve věci přezkoumání rozhodnutí Magistrátu hl. m. Prahy. Jedná se o odvolání proti rozhodnutí stavebního úřadu o kolaudaci stavby elektrického vedení 4x110 kV, úsek Chodov – Modřanská rokle. Vysoké napětí vede též v blízkosti bytové

zástavby v ulici Na Okruhu. Záměrem naší městské části a hlavně obyvatel, kterých se to bezprostředně týká, též příslušného občanského sdružení, je přeložit toto vedení do země.

Sobota 13. leden. Valná hromada libušských hasičů. Konala se v restauraci U Hertlů a byl jsem na ni pozván. Rád bych poděkoval za toto pozvání a také za činnost libušských hasičů, která je v mnoha případech podceňována. Na této schůzce padly otázky, proč nechodí kominíci jako dřív, před lety. Lidem chybí kontakty na kominíky. Přislíbil jsem, že v tomto čísle časopisu zveřejním několik kontaktů, protože i hasiči tvrdí, že komin je nutné čistit, aby se předcházelo požárům. Též padla prosba o celoplošnou deratizaci, likvidaci myši. Tuto informaci předám vedoucí našeho odboru životního prostředí a věřím, že se podaří situaci vyřešit.

(Poznámka redakce: Kontakty na kominíky najdete v rubrice Téma na str. 12)

Pondělí 15. leden. Návštěva zrekonstruovaného Středního odborného učiliště potravinářského na sídlišti Písnice. Pozvala mě paní ředitelka ing. Milada Valentová a seznámila mě s provozem učiliště. Na závěr jsme se dohodli na další spolupráci, z čehož mám osobně velkou radost.

Pondělí 15. leden. Setkání zástupců, ředitelů a učitelů z našich škol a předškolních zařízení a zástupců veřejnosti v rámci projektu Národní sítě Zdravých měst ČR. Koordinátorem tohoto setkání byla vedoucí humanitního odboru Iva Hájková. Přizváni byli též zástupci sítě Zdravých měst. Všichni zúčastnění byli seznámeni s dosavadním průběhem projektu Zdravá Libuš a Písnice. Věřím, že každý si z tohoto setkání odnesl mnoho užitečných informací.

Závěrem mi dovoluji popřát vám příjemné prožití měsíce února.

Petr Mráz, starosta městské části Praha-Libuš, 17. ledna 2007

➔ *Střední odborné učiliště potravinářské Praha-Písnice připravuje na budoucí povolání kuchaře, včetně studijního oboru s maturitou, číšníky, řezníky, uzenáře a také nabízí dvouleté nástavbové studium Společné stravování. Písnické učiliště je v Praze jediné, které zajišťuje výuku řezníků. O absolventy tohoto učebního oboru je velký zájem podnikatelů.*

Zdroj: www.soup-pisnice.cz



STATISTIKA

LIBUŠ A PÍSNICE V NEJNOVĚJŠÍCH ČÍSLECH

Počet obyvatel v městské části Praha-Libuš (obce Libuš a Písnice) k 31. 3. 2006 činil 9322.

V tomto počtu je skoro 1600 obyvatel cizí státní příslušnosti s dlouhodobým nebo trvalým pobytem na území ČR.

Ke dni 1. 1. 2007 je v naší městské části přihlášeno k trvalému pobytu 8017 obyvatel české státní příslušnosti.

Pro větší názornost jsou v tabulce uvedeny počty obyvatel podle věku:

věk	počet obyvatel
0 - 6 let	468
7 - 15	707
16 - 26	1496
27 - 30	503
31 - 40	1093
41 - 50	1452
51 - 60	1297
61 - 70	636
71 - 80	267
81 - 90	94
91 a více	4

Nejstarším občanům, kteří žijí v naší městské části je 93 let (1 muž, 2 ženy).

Vývoj porodnosti od roku 1996:

rok narození	počet dětí
1996	73
1997	75
1998	75
1999	51
2000	75
2001	60
2002	77
2003	64
2004	71
2005	63
2006	58

Statistika úmrtnosti od roku 1998:

Rok úmrtí	Počet občanů
1998	24
1999	49
2000	45
2001	38
2002	35
2003	51
2004	48
2005	49
2006	33

Vybrané údaje k 31. 3. 2006	počet
Počet subjektů zapsaných v registru ekonomických subjektů	3826
Z toho fyzických osob podnikajících podle živnostenského zákona	2051
Společnost s ručením omezeným	513
Akciová společnost	22
Družstvo	41
Zahraniční osoba	960
Zemědělství, myslivost	21
Stavebnictví	652
Velkoobchod a zprostředkování obchodu	481
Maloobchod	549
Ubytování a stravování	110
Činnosti v oblasti nemovitostí a pronájmu	1164

Počet přistěhovaných osob v období od 1. 1. 2006 do 31. 3. 2006	283
Počet odstěhovaných osob v období od 1. 1. 2006 do 31. 3. 2006	142

	v roce 2005	v roce 2006
Počet uchazečů o zaměstnání	212	204

Výměra v ha

	rozloha v ha	zemědělská půda v ha	lesní pozemky v ha	vodní plocha v ha	zastavěná plocha v ha
Libuš	160	48	9	0	32
Písnice	366	258	23	4	20

Školství v MČ – školní rok 2006/2007

	Počty škol	Počty dětí a žáků	Počet tříd
Základní školy	2	379	21
Mateřské školy	5	268	10

Zdroj: ČSÚ, HO ÚMČ Praha – Libuš. Zpracovala Iva Hájková, ÚMČ Praha-Libuš

CENA MINISTRA VNITRA PRO LIBUŠ A PÍSNICI

Městská část Praha-Libuš získala na základě rozhodnutí ministra vnitra resortní cenu Ministerstva vnitra Organizace zvyšující kvalitu veřejné služby, a to za kvalitu a inovaci v územní veřejné správě za rok 2006. Cenu městská část získala za komunitní plánování a místní Agendu 21. Cenu přebíral na slavnostním ceremoniálu starosta MČ pan Petr Mráz dne 17. ledna 2007 v Liberci.

(haj, red), foto Iva Hájková



ZE STATISTIKY MĚSTSKÉ POLICIE PRAHA 12

37 000 OBČANSKÝCH HŘÍCHŮ V ROCE 2006

Vážený čtenáři, chtěl bych v číslech poukázat na různé oblasti, které strážníci v našem obvodu řeší a ve kterých občané nejvíce „hřeší“. Za uplynulý rok strážníci odhalili 37 000 přestupků.

Nejvíce přestupků, a to přes 35 000, spáchali řidiči – v rozporu se zákonem o provozu na pozemních komunikacích. Proti veřejnému pořádku zjistili strážníci celkem 1321 přestupků a 423 ostatních přestupků. Všechny byly řešeny buď blokovou pokutou, oznámením na úřad městské části, výzvou pro osobu podezřelou ze spáchání přestupku nebo domluvou.

Závažnější případy špatně parkujících vozidel (na chodnících, v zeleni, na parkovištích vyhrazených pro invalidy, v křižovatkách či před kontejnery – značeno žlutou čarou...) byly řešeny v 301 případě technickým prostředkem k zabránění odjezdu, tzv. botičkou. Z kontrol osob na veřejnosti

bylo na Policii České republiky předvedeno 12 osob, z toho Policií ČR hledáno 7 osob a 11 osob bylo omezeno na osobní svobodě, bezprostředně po zadržení pro podezření ze spáchání trestné činnosti.

Na linku tísňového volání 156 bylo učiněno celkem 741 oznámení, z toho 289 negativních (planých) a 452 tzv. ostrých, které byly řešeny většinou jako přestupky, ale i trestné činy předané Policii ČR.

Při běžné hlídkové a obchůzkové činnosti zjistili strážníci na komunikacích celkem 271 vraků vozidel, 120 nepovolených skládek a 32 závad veřejného osvětlení. Zjištěné nedostatky a závady byly oznámeny příslušným úřadům. Rovněž bylo nalezeno 13 vozidel hledaných Policií ČR.

V oblasti kontroly dodržování tabákového zákona bylo zjištěno 369 přestupků.

Za využití tzv. čtečky čipů bylo provedeno 922 kontrol majitelů psů, z toho bylo 68 oznámeno na místní úřad. Bylo zadrženo 55 pachatelů drobné krádeže, většinou jde o případy, kdy si určitá skupina obyvatel pořizuje v obchodních domech materiální zajištění.

V práci bylo v přímém výkonu služby ve směnném provozu zapojeno 39 strážníků a 15 okrskářů. V rámci kamerového systému jsou v obvodě využívány tři kamery napojené jak na Policii ČR, tak na Městskou policii. Plánuje se další rozšíření. V letošním roce lze počítat s měřením dodržování rychlosti.

Při své činnosti strážníci spolupracují s Policií České republiky, s Úřadem městské části Praha 12 a s Úřadem MČ Praha-Libuš, ale nezbytná je rovněž pomoc a podpora vás, občanů.

Není v silách Městské policie

ani Policie ČR být vždy tam, kde se porušují zákony nebo vyhlášky. Proto se Městská policie obrací na všechny slušné občany městské části s výzvou, aby nečinně nepřihlíželi k porušování dopravní kázně, krádežím, vandalismu, rušení veřejného pořádku, násilí, ale aby toto co nejdříve oznámili osobně nebo telefonicky Městské policii či Policii ČR (linky 156, 158 – volání zdarma). Jsem přesvědčen, že jen těsná spolupráce s veřejností umožní oběma policiím plnit jejich úkoly tak, jak veřejnost očekává.

Nezbyvá než věřit, že přestupků v tomto roce bude méně, ale více bude ukázněnosti a součinnosti s občany, což sníží škody na majetku či zdraví a životech občanů.

JUDr. Karel Radík,

ředitel OŘ Městské policie Praha 12

SDH PÍSNICE

VYPRODANÝ PLES A NOVÁ STŘÍKAČKA

BEZNADEJNĚ
VYPRODANÝ PLES

Dne 12. ledna 2007 proběhl v sále Hospůdky U Vokouna v Písnici, tradiční hasičský ples. K tanci a poslechu hrála letos poprvé hudební skupina Františka Koříňka z Dolních Břežan. Sál se podařilo jako každoročně beznadějně vyprodat. O půlnoci se losovala tombola, ve které byly hodnotné ceny. Celá akce byla podle reakcí návštěvníků zdařilá. Mnoho fotografií z akce můžete najít na stránkách www.sdhpisnice.cz ve fotogalerii.



POZVÁNKA NA POHROM

Z nejbližších akcí bych rád připomenul pochod PoHrom který se koná v sobotu 2. února 2007 od půl osmé ráno. Začíná se u hasičské zbrojnice v Písnici. Tímto vás na PoHrom srdečně zveme. Pro malé i velké účastníky je zajištěno občerstvení ve zbrojnici i na Točné.

NOVÉ ZÁSAHOVÉ VOZIDLO
PÍSNICKÝCH HASIČŮ

Jak jsem se již zmínil, naše jednotka dostala k dispozici nové záahové vozidlo Liaz, CAS 25-K. Vozidlo prošlo v roce 2005 celkovou

opravou v THT Polička, kde byly vyměněny všechny agregáty, vůz prošel repasí karoserie a nástavby. V současné době je již zařazen ve výjezdu.

O CO SE JEDNÁ
A CO TO VLASTNĚ JE?

CAS – cisternová automobilová stříkačka je určena k přepravě úplného požárního družstva 1 + 8 (velitel a 8 hasičů) s příslušenstvím potřebným k provedení požárního zásahu vodou nebo pěnou z vlastních nádrží nebo jiných zdrojů hasičích látek. Umožňuje

provedení hasebního zásahu od použití ručních hasičích přístrojů až po technicky náročný a komplikovaný požární zásah nízkým, případně vysokým tlakem vody. Vozidlo je vybaveno zařízením pro rychlý zásah, které tvoří navíc s vysokotlakou hadicí 60m dlouhou a s pistolovou proudnicí o průtoku 150l/min při tlaku 2,4 MPa. Podvozek je dvounápravový se zapínatelným pohonem 4 x 4.

DĚKUJEME A ZVEME

Závěrem mi dovolu, abych všem členům SDH Písnice a výjezdové jednotky poděkoval za čas, který věnují práci a činnosti ve sboru.

Zároveň mezi sebou rádi přivítáme nové členy se zájmem o práci ve Sboru dobrovolných hasičů z řad občanů Libuše a Písnice, a to i ženy a dívky, které by se rády zapojily do činnosti v požárním sportu, ve kterém naše jednotka dosahuje stále lepších výsledků. Více informací se dozvíte na našich webových stránkách nebo každé pondělí od 17:30 v hasičské zbrojnici v Písnici.

Martin Volkán,

SDH Písnice, www.sdhpisnice.cz



MŠ MEZI DOMY

PŘIŠLY K NÁM DĚTI Z VELKÉ ŠKOLY

5. ledna 2007 nás přišly do mateřské školy pozdravit děti z páté třídy ZŠ Meteorologická s paní učitelkou Maškovou a pozvaly předškoláky k zápisu do první třídy. Koledou dětem přiblížily svátek Tří králů a věnovaly nám vlastnoručně vyrobený obrázek, který jsme hned využily k výzdobě naší mateřské školy.

Irena Procházková, MŠ Mezi Domy

Foto autorka



MŠ K LUKÁM

ČAS KOUZEL A KOLEDNÍKŮ

MĚSÍC RADOSTI, TAJEMSTVÍ A OBDAROVÁNÍ

Je leden, měsíc symbolizující zimní čas, doba povánočního vzpomínání a bilancování. Snad nejintenzivněji prožívají prosincové události děti, zvláště ty předškolního a mladšího školního věku. Představitost, fantazie a napětí s očekáváním něčeho výjimečného naplňuje dětskou mysl.

Velmi časté otázky, odkud přichází Mikuláš, čert a anděl, jak budou vypadat, zda nebude čert zlý, si kladou děti, jejichž rozum již chápe, že přichází něco nového, neznámého, kouzelného, co si ovšem zatím nedovedou vysvětlit jinak než pomocí fantazie. K tomu, aby mikulášský zážitek byl opravdu kouzelný, je nutná pomoc těch, pro které Mikuláš, čert a anděl nejsou již postavy z fantazie nebo pohádky.

Jako v mnoha ostatních mateřských školách bylo i v té naší očekávání a kouzlo příchodem známé mikulášské trojice naplněno. Dětská zvědavost, fantazie a emoce převládly a každé dítě reagovalo po svém. Mnozí slibovali nápravu, jiní zvědavě přihlíželi, ale nakonec se všichni zapojili do pestré mikulášské besídky s říkadly, písněmi. Oblíbená píseň s pohybem Byla jedna Káča jim dodala kuráž a odvahu.

Za kouzlo a radost těchto nevšedních okamžiků nelze jinak než poděkovat také touto cestou panu Novotnému v roli Mikuláše, panu Hájkovi za energického čerta a paní Hájkové za milého a něžného anděla. Poděkování za všechny děti patří také paní Liškové z občanského sdružení

Libušské děti za organizování sponzorských darů v podobě sladkostí od společnosti Ferrero, s.r.o., Marketing, místnímu úřadu Libuš (panu starostovi) za adventní kalendáře pro všechny děti docházející do mateřských škol v naší obci.

Kouzlo a již klidnější atmosféru měla i vánoční besídka 14. prosince pro děti, jejich rodiče i rodinné příslušníky. Přítomní zde pocítili vánoční prostředí, slavnostní atmosféru a pohodu tolik důležitou pro dětské citové vnímání a prožívání.

Na pozvání místní organizace Sokol Libuš se naše mateřská škola zúčastnila 18. prosince vánoční besídky ve zdejší sokolovně. Krátká pohybová ukázka dodala našim dětem kromě jiného i pocit pospolitosti, posílila jejich odvahu, samostatnost a sebevědomí.

PŘIŠLI KOLEDNÍCI

Byli čtyři koledníci,
hop hej, hop hej, koleda.
Zpívali a vyhrávali,
dohráli a pak se ptali,
co kdo dá...

U nás byli koledníci tři – kytarista, basista a flétnista. Potěšili, pobavili, zahráli a zazpívali. Se skupinou Bůhví si zazpívaly děti, jejich rodiče i všichni, kdo měli chuť zpívat. Již tradiční vánoční koncert v osobitém pojetí kapelníka skupiny působil jako ostrůvek zastavení času mezi vánočním shonem k načerpání optimismu a radosti třeba i z maličkostí.

Takový příjemný zážitek s hudbou, pocit sounáležitosti a přátelství je vlastně velké bohatství.

Zpívali všichni a snad tomu v té chvíli přítomní zpěváci věřili.

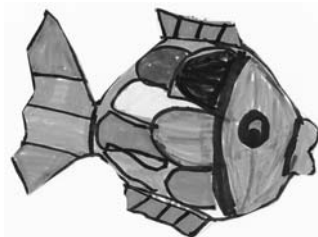
Vánoční nadílkou pod stromečkem skončily u nás oslavy Vánoc. Děti si nadšeně pohrály s novými hračkami, slavnostně poobědvaly při svíčkách a odnesly si domů dárečky a přáníčka pro své nejbližší. Samy jim je vyrobily.

Miroslava Majerová,
ředitelka MŠ K Lukám
Obrázek: Matyáš O.

PODĚKOVÁNÍ

Náročná rekonstrukce, která od srpna v budově Mateřské školy Mezi Domy probíhala, je konečně hotová. Při provozu školky to nebylo vůbec jednoduché – jak pro děti a jejich rodiče, tak pro zaměstnance. Ve druhé etapě, kdy se ještě předělávala hospodářská část a kuchyň byla zcela mimo provoz, nám poskytly pomocnou ruku ze ZŠ Ladislava Coňka. Ve vzájemné spolupráci připravovaly kuchařky z obou zařízení obědy skoro tři měsíce a městská část Praha-Libuš zajišťovala jejich dovážení. Děkuji všem za pomoc!

Irena Procházková



↓ inzerce



CYKLO EMAP

PÍSNICE

prodej a servis cyklo kol

**DEJTE NA SERVIS
VAŠE KOLO VČAS**

a přijďte se podívat na nové zboží

Písnice – KVRTILCE 317-Praha 4
Tel.261911452 www.emap-praha.cz
Mobil 721414810, e-mail: obchod@emap-praha.cz
Otevřeno Po 12-18, Út, St, Pá 10-18, Čt 10-20, So 9-14

ZŠ METEOROLOGICKÁ UTKÁNÍ MYŠLENEK I SVALŮ

OLYMPIÁDA V ČESKÉM JAZYCE

V prosinci proběhlo na naší škole základní kolo již 33. ročníku Olympiády v českém jazyce.

Ačkoliv účast soutěžících byla letos velmi malá – zúčastnily se pouze dívky z 8.A (A. Klčová, Z. Hunalová, A. Füllsacková, E. Němcová a E. Surovátková) – výsledky byly potěšující. Dvěma nejlepšími budeme držet palce při reprezentaci naší školy v obvodním kole této olympiády, jež proběhne počátkem března v DDM na Jižním Městě.

J. Dušková

DĚJEPISNÁ OLYMPIÁDA

V prosinci 2006 proběhlo na ZŠ Meteorologická školní kolo Dějepisné olympiády. Tematické zaměření 36. ročníku soutěže bylo: Zločin a trest v českých dějinách – od sv.Václava k Miladě Horákové. Celkem se zúčastnilo dvacet žáků 8. a 9. tříd. Tři nejlepší zájemci o historii postoupili do okresního kola. Vítězům gratulujeme!

M. Farkaš

VÁNOČNÍ LAŤKA

Dne 21. prosince se konala Vánoční laťka. V 8 hodin začala prezentace dívek. V 8.30 se děvčata rozcvičila a poté šla skákat. Základní výška byla 90 cm. Skákala 6. a 7. třída a 8. a 9. třída. Když děvčata dozavodila, přišli na řadu chlapi. Prezentace chlapců proběhla v 10 a v 10.30 skákali. Vyhlášení bylo ve 12 hodin. V kategorii dívky 6.a 7.třídy se umístily: 1. místo Simona Doležalová (7.A), 2. místo Valentýna Janů (6.A), 3. místo Pavla Strouhalová (7.A). Mezi chlapci mladší kategorie byl na 1. místě Přemysl Květ (7.A), na 2. místě Milan (6.A), a na 3. místě Martin Korběl (7.A). Starší kategorie dívky: 1. Aneta Filipová (8.B), 2. Aneta Čamová (9.A), 3. Kateřina Švecová (8.A). Chlapci starší kategorie: 1. Adam (9.B), 2. Adam (8.B).

Vánoční laťka se vydařila a proběhla bez úrazů. Všem vítězům gratulujeme.

Simona Doležalová, Veronika Málková a Lenka Škodová, 7.A

VÁNOČNÍ FLORBAL

Skupiny a umístění

Odehrával se ve dvou skupinách. První skupinou byli mladší žáci ze 6. a 7. ročníku. Druhou skupinu tvořili starší žáci 8. a 9. ročníků. V mladší skupině vyhrála 7.A. Za ní se umístila na druhém místě třída 6.A. a na třetí příčce pak 6.B.

Velkolepé finále se odehrálo mezi třídami 9.A. a 9.B. I když v základní

skupině 9.B vše vyhrála, podlehla však ve finále svému odvěkému rivalovi 9.A, která vyhrála v poměru 9:8 (5:3).

Umístění skončilo v tomto pořadí:

1. místo 9.A, 2. místo 9.B, 3. místo 8.A, 4. místo 8.B

Děkujeme všem účastníkům za zajímavé a dramatické zápasy.

Tomáš Režný, Patrik Kranát, 9.B

Dramatické finále

Téhož dne, 21. prosince, se od 16.20 odehrávalo finále florbalu na ZŠ Meteorologická. Finále bylo velmi napínavé, protože se utkali největší kanonýři školy: 9.A a 9.B. Hrály se dvě třetiny po 20 minutách. První třetina byla vyrovnaná, obě dvě strany hrály velice dobře. Z obou stran bylo mnoho střel a obě strany měly výborné brankáře. Po první třetině zůstávalo skóre vyrovnané 5:5. Do druhé třetiny obě třídy nastoupily s obrovským herním nasazením, protože obě strany chtěly vyhrát. Druhá třetina byla ještě lepší a velmi napínavá. Poslední dvě minuty před koncem hry vedla 9.A 9:8. Nakonec skončil zápas ve prospěch 9.A, která vyhrála 11:9 zaslouženým vítězstvím.

David Grüner, 9.A

VÁNOČNÍ VÝLET 9. B

Dne 22.12. jsme s naší třídou 9.B vyrazili do zimní Prahy. Zimní sice moc nebyla, protože sníh nám napadnout nestihl, ale i přesto měl výlet jistě kouzlo. Většina spolužáků strávila dlouhou dobu v KFC nebo podobných fast foodech, protože se doma neoblékli pořádně a byla jim zima. Na Staroměstském náměstí jsme se rozešli, abychom si mohli sami prohlédnout vánoční výzdobu, případně nakoupit poslední vánoční dárky. Domů jsme dorazili nejen beze ztrát na životech, ale dokonce i bez jediného úrazu.

Celkově se nám výlet velmi líbil.

J. Schneiderová, P. Kubešová, P. Smetanová

VÁNOČNÍ HVĚZDA

Jako každým rokem byla i letos připravena Vánoční hvězda, na kterou přišla spousta dětí i s rodiči, ale i mnoho bývalých žáků či žákyň. Ve škole byly připraveny stánky – ať už s občerstvením nebo s výrobky. Dramatický kroužek se postaral o program v učebně výtvarné výchovy. Pohádka Mrazík byla pěkná a vtipně připravená.

I letošní rok byla Vánoční hvězda plná rozruchu a shonu, nicméně velmi povedená.

Jana Slámová, 9.A



MAŠKARNÍ ODPOLEDNE

Stalo se tradicí, že se v naší škole vždy začátkem ledna koná maškarní odpoledne. Již popáté se 13. ledna sešly děti se svými rodiči. Děti společně tančily a hrály hry. Bylo zde připraveno i občerstvení. Letos se zde sešlo asi 40 různých masek.

Z nich jsme na konci vybrali několik nejhezčích. Nejmladšímu účastníkovi v masce námořníka bylo teprve půl roku. Porotě se nejvíce líbily masky malé čertice a malého klauna.

Za žáky 8.B, kteří pomáhali při organizaci, Petr Molčan

ZÁPIS DO PRVNÍ TŘÍDY

Podíváme-li se v lednu na kalendář, napadnou nás dvě věci: ZIMA a ZÁPIS. Zatímco na počasí se spoléhat nemůžeme, ve škole jistotu máme. Paní učitelky i děti dlouho dopředu vymýšlejí a připravují, prostě dělají všechno pro to, aby se první setkání budoucích školáků se školou vydařilo.

Letošní zima zlobí lyžaře, zato probudila spoustu živých tvorů. V ZŠ Meteorologická se vyrojily berušky. Potkat jste je mohli hned u hlavního vchodu, kde vás s úsměvem vítaly. Provázely vás celou školou, až do pěkně připravených tříd. V každé místnosti na děti čekalo něco jiného – básničky, písničky, sportování, kreslení, stavebnice, učebnice...

Na Beruščin lístek přibývala razítka za skvělé výkony a zapsání do našich prvních tříd provázeli i výběr dárečků od starších dětí. Z předškoláků se tak stali školáci, čekají je noví kamarádi, dozvědí se a zažijí mnoho nového. A kdo by se k nám chtěl ještě připojit, bude vítán. Individuální zápis je možné domluvit na telefonním čísle 241 716 255 nebo prostřednictvím našich internetových stránek www.zsmeteo.cz, kde najdete vše potřebné včetně kontaktů.

My se na ta naše sluněčka všichni moc těšíme – od září jim místo teček budou přibývat jedničky!

Za učitelský sbor Mgr. Hedvika Mašková

MŠ LOJOVICKÁ

MALÍ VELCÍ BRUSLAŘI

Jak je v Mateřské škole Lojovická pravidlem, i tento školní rok měly děti možnost vybírat z velkého množství zájmových kroužků. Mezi populární patří bezesporu kroužek bruslení, který letos navštěvuje 28 malých sportovců. Své bruslařské nadání mají možnost osmkrát během zimy vyzkoušet na zimním stadiónu Kobra Konstruktiva, kam dojíždí autobusem MHD. Ochotní rodiče dovezou automobilem brusle, a pak už zbývá jen s pomocí dospělých nazout brusle a krůček po krůčku se vrhnout na ledovou plochu. Někteří jsou ostříleni bruslaři, protože už trénovali minulý

rok, a těm, kteří se s tímto sportem teprve seznamují, pomáhají paní učitelky s rodiči. K dispozici mají celou ledovou plochu stadiónu včetně železných hrazdiček, které vypomohou v držení stability. Každou novou hodinu dělají děti velké pokroky a možná je to i tím, že je provází veliké nadšení, tudíž je neodradí ani drobné pády. A to je dobře, protože, kdo ví, třeba si tento sportik někdo z nich zamiluje natolik, že je dovede až na dráhu slavného hokejisty či krasobruslařky.

L. Martinová, uč. MŠ Lojovická

OTÁZKY

NA TĚCH PÁR METRŮ SE ZAPOMNĚLO?

Nově upravenou vozovku v Libušské si pochvalují řidiči, ale i cestující v autobusech MHD. Nejenže se zase jezdí po staré trase, ale jízda je klidná, příjemná. Jen ovšem do chvíle, než autobus přijede ve směru do Krče na úroveň benzínové pumpy. Pak to začne poskakovat, hrkat... Naštěstí jen pár desítek metrů. Proč se ten krátký úsek vozovky minul s pozorností těch, kteří se o novou úpravu postarali? Na to jsem se zeptala vedoucí odboru životního prostředí a dopravy Úřadu městské části Praha-Libuš paní ing. Anny Rusiňákové.

Rekonstrukce ulice Libušské a části ulice Dobronické a ulice Meteorologické byla rozdělena celkem do tří etap. Druhá etapa byla ukončena v polovině prosince loňského roku, čímž došlo k zprovoznění dalšího opraveného úseku ulice Libušské a části ulice Dobronické. Zbývá opravit poslední úsek Libušské mezi ulicemi Mirotická – Chýnovská. Jelikož v tomto úseku není doposud umístěn hlavní vodovodní a kanalizační řad, musí vybudování těchto řadů předcházet konečné úpravě vozovky a chodníků. Tato stavba bude z větší části umístěna na katastrálním území MČ Praha 4. Chtěla bych podotknout, že opravu ulice Libušské a Dobronické nebylo možné realizovat bez rozdělení na jednotlivé etapy. V případě úplné uzavírky ulic by nebylo možné zajistit náhradní autobusové trasy s přijatelnou docházkovou vzdáleností, zajistit dopravní obsluhu většiny provozoven, panelových a rodinných domů.

Počítá se s úpravou i zbývající části vozovky v Libušské? A kdy?

Jak již bylo uvedeno v článku v časopisu U nás 1/2007 na straně dvě, rekonstrukce ulice Libušské bude pokračovat třetí etapou od ulice Mirotické – u benzínové pumpy – k ulici Chýnovské. K uzavření tohoto úseku by mělo dojít od 6. února 2007. Teď, v době redakční uzávěrky, není ještě vydané dopravní stanovení odborem dopravy Úřadu městské části Praha 4. Doba trvání uzavírky ulice Libušské se předpokládá do konce června 2007.

Libušské a písnické občany samozřejmě zajímá, jak se úprava dotkne provozu na této komunikaci?

Ulice Libušská bude průjezdná na ulici Jalodvorskou a dále na ulici Vídeňskou. V oblasti benzínové pumpy na ulici Libušské bude umístěn zákaz vjezdu všech vozidel kromě vozidel stavby. Průjezd ulicí Dobronickou a Meteorologickou nebude omezen.

Děkuji za rozhovor.

Helena Pilátová

ZPRÁVY Z JEDNÁNÍ RADY

Výtah z usnesení Rady MČ Praha-Libuš v období od 13. 12. 2006 do 9. 1. 2007. Plná znění jsou k dispozici na Úřadu městské části Praha-Libuš. (Na internetových stránkách Českého úřadu zeměměřičského a katastrálního – <http://nahlizeniidokn.cuzk.cz/> – jsou v omezené podobě veřejně dostupné údaje o parcelách a budovách zapsaných v katastru nemovitostí.)

■ ■ ■ Rada městské části Praha-Libuš revokuje usnesení Rady městské části Praha-Libuš číslo 185/2006 z jednání konaného dne 26. 9. 2006. Schvaluje smlouvu o zřízení věcného břemene STL přípojky k pozemku parc. č. 1145/2 k. ú. Libuš, uvedeného u Katastrálního úřadu pro hl. m. Prahu na LV č. 849 pro obec Praha, k. ú. Libuš, mezi oprávněným z věcného břemene Bohuslavou Matlasovou a povinným z věcného břemene městskou částí Praha-Libuš,

kteřá je nedílnou součástí tohoto usnesení.

■ ■ ■ Souhlasí s uložením vodovodní přípojky pro objekt č. p. 24, ulice Libušská, do pozemku parc. č. 1134, k.ú. Libuš. Případné výkopové práce musí být odsouhlaseny odborem dopravy našeho úřadu před započítím prací.

■ ■ ■ Souhlasí se zástavbou části pozemku p. č. 1150, k. ú. Libuš, chodníkem ze zámkové dlažby v souvislosti se zástavbou pozemku p. č. 669/11, k.ú. Libuš dle výkresu

TŘETÍ ETAPA REKONSTRUKCE LIBUŠSKÉ ZMĚNY VEDENÍ AUTOBUSOVÝCH LINEK

Linka č. 113

Směr Písnice: Trasa bude vedena z Kačerova, přes nemocnici Krč, dále po Vídeňské a Dobronické, kde je zřízena nová zastávka při ulici Mílová, dále na Libušskou a od zastávky „Libuš“ po původní trase na konečnou v Písnici

Směr Kačerov: Stejná trasa opačným směrem.

Linka č. 171

Směr Písnice: Do zastávky „Tempo“ beze změny, dále ulicí Chýnovskou, kde je zřízena nová zastávka „Jalodvorská“, dále na ulici Novodvorskou (zastávky Přírodní a Pavlíkova), Meteorologickou (zastávka Jirčanská) a Libušskou do konečné zastávky „Sídlíště Písnice“.

Směr Kačerov: Stejná trasa opačným směrem.

Linky č. 272, 197 a 198

Jedou ve svých původních trasách.

Linka č. 272 s nově zřízenou zastávkou v ul. Dobronická.

Linky č. 331 a 333

Směr Budějovická: Do zastávky „U Libušské sokolovny“ beze změny, dále po Meteorologické se zastávkou „Jirčanská“, dále ul. Novodvorskou se zastávkami „Pavlíkova“ a „Přírodní“, dále ul. Chýnovskou se zastávkou „Jalodvorská“ a od zastávky „Tempo“ po své trase.

Opačný směr: Stejná trasa.

Informace budou včas vyvěšeny na autobusových zastávkách.

Informace o jízdních řádech autobusů najdete na www.ropid.cz, www.dpp.cz

Anna Rusiňáková, Úřad MČ Praha – Libuš

Poznámka redakce: V minulém čísle jsme otiskli nové jízdní řády platné od prosince 2006. Jízdní řád linky 198 platný od 2. 9. 2006 byl otištěn v čísle 9/2006 a zůstává v platnosti. V době uzávěrky tohoto čísla dosud nebyly k dispozici nové jízdní řády na dobu další etapy rekonstrukce Libušské ulice.

situace, jež tvoří nedílnou součást usnesení.

■ ■ ■ Souhlasí s vypracováním projektové dokumentace vč. rozpočtu na opěrnou zeď (podezdívku oplocení) v části do ulice Skalské – stavební akce Oranžové hřiště. Požaduje na základě projektové dokumentace zapracovat předpokládané náklady (zatím předběžně cca 251 000 Kč) do rozpočtu MČ Praha-Libuš na rok 2007. Souhlasí se zněním dodatku č. 1 (změna termínu zhotovení díla) ke smlouvě s Investik – sportovní povrchy, který je nedílnou součástí tohoto usnesení.

■ ■ ■ Nesouhlasí s předloženou projektovou dokumentací pro stavební povolení „novostavby čínovní vily“ – na parc. č. 557/60, k. ú. Libuš (na konci ulice Mílová proti bývalé školce). Projektová doku-

mentace neodpovídá pravomocnému územnímu rozhodnutí.

■ ■ ■ Souhlasí s uzavřením mandátní smlouvy na výuku anglického jazyka s firmou Eva Minaříková – E.M., která je nedílnou součástí tohoto usnesení.

■ ■ ■ Odvolává redakční radu, která byla jmenována usneseními rady č. 30/2004, 196/2005 a 190/2006. Jmenuje redakční radu časopisu U nás v tomto složení: šéfredaktorka Hana Kolářová, členové Jiří Brixí, Iva Hájková, Pavla Jedličková, Helena Pilátová, Karel Zajíc, Martin Zikeš.

■ ■ ■ Schvaluje Organizační řád časopisu U nás, který je nedílnou součástí tohoto usnesení.

■ ■ ■ Jmenuje členy komise pro spolupráci se zahraničními městy v tomto složení: předseda Petr Mráz, členové Kateřina Tomešová,

Hana Kendíková, Jiří Mourek, tajemnice Hana Kučerová.

■ ■ ■ Souhlasí s dodatkem č. 1 ke smlouvě č. OH 58/06, která je nedílnou součástí tohoto usnesení.

■ ■ ■ Schvaluje odměnu za práci v redakční radě měsíčníku U nás ve 4. čtvrtletí 2006 dle přílohy, která není součástí tohoto usnesení.

■ ■ ■ Schvaluje dodatek č. 3 k mandátní smlouvě ze dne 15. 4. 2004 s firmou Domeček – odpady s.r.o., Dřevčická 44, Praha 10, který je nedílnou součástí tohoto usnesení.

■ ■ ■ Schvaluje odprodej nákladního automobilu skříňového Mazda SR E 2000 VAN-DC, SPZ ALC19-17 panu Oldřichu Černému za cenu 15 000 Kč.

■ ■ ■ Souhlasí s podáním kasační stížnosti k Nejvyššímu správnímu soudu v Brně ve věci přezkoumání rozhodnutí Magistrátu hl. m. Prahy, odboru územního rozhodování č. j. MHMP – 179904/2004/OST/PI/ČR ze dne 6. 6. 2005 o odvolání proti rozhodnutí stavebního úřadu o kolaudaci stavby vedení 4x110 kV Chodov – Lhotka – druhá etapa, úsek Chodov – Modřanská rokle.

■ ■ ■ Nesouhlasí s předloženou dokumentací pro územní řízení – výstavba „Rezidence Libuš“ na pozemku parc. č. 391/1, k. ú. Libuš (mezi ulicemi Božejovická, Na Močále). Projektová dokumentace nespĺňuje podmínky dané usnesením Rady č. 198/2005 ze dne 1. 11. 2005.

■ ■ ■ Souhlasí s předloženou úpravou Územního plánu SÚ HMP – zvýšení míry využití z A9 na B9, čistě obytné území - OC, pozemky parc. č. 43, 44/1, 44/2, 44/3, 44/4, 48, 49, 52/1, 52/2, k. ú. Písnice, s tím, že výška zástavby bude: přízemí a obytné podkroví, sedlové nebo valbové střechy, výška hřebene RD do 9 m nad úroveň terénu pozemky o výměře 893 m² – 1 500 m², celková zastavěná plocha 1 RD na jedné parcele do 200 m², ostatní zastavěné plochy do 80 m². Předložená studie využití území nebude ve stadiu dokumentace pro územní řízení měněna.

■ ■ ■ Souhlasí s uložení přípojky kanalizace pro dům č. p. 1, k. ú. Písnice v pozemku parc. č. 5, k. ú. Písnice (ulice Zátoňská), který je ve vlastnictví hl. m. Prahy, svěřeno MČ Praha-Libuš.

■ ■ ■ Schvaluje prohlášení o realizační a finanční participaci na projektu Zelená zóna Písnice 2007, které je nedílnou součástí tohoto usnesení, a souhlas vlastníka, který je nedílnou součástí tohoto usnesení.

K tisku připravili

Tomáš Hejzlar a Hana Kolářová

ZÁKON O SOCIÁLNÍCH SLUŽBÁCH – – PODRUHÉ

V minulém čísle časopisu U nás jste se dozvěděli základní novinky, které přináší změna systému v poskytování **sociálních služeb** a postup při podání žádosti o nově zavedenou dávku sociální péče: **příspěvek na péči**. Jak jsme slíbili, povíme si více o některých službách sociální péče a o náležitostech smlouvy, která je uzavírána mezi klientem a poskytovatelem sociálních služeb. Je nutno zdůraznit, že **poskytovateli** sociálních služeb mohou být při splnění podmínek stanovených zákonem č. 108/2006 Sb., o sociálních službách, územní samosprávné celky a jimi zřizované právnické osoby, další právnické osoby, fyzické osoby a ministerstvo a jím zřízené organizační složky státu.

PEČOVATELSKÁ SLUŽBA

Pečovatelská služba je terénní nebo ambulantní služba poskytovaná osobám, které mají sníženou soběstačnost z důvodu věku, chronického onemocnění nebo zdravotního postižení. Zároveň může být poskytována rodinám s dětmi, jejichž situace vyžaduje pomoc jiné fyzické osoby.

Služba se poskytuje **ve vymezeném čase** v domácnostech osob a v zařízeních sociálních služeb (např. chráněné bydlení, azylové domy, domovy pro seniory).

Pečovatelská služba obsahuje tyto základní činnosti:

- pomoc při zvládnutí běžných úkonů péče o vlastní osobu; např. pomoc při oblékání, svlékání, přesunu na lůžko nebo vozík,
- pomoc při osobní hygieně nebo poskytnutí podmínek pro osobní hygienu; např. pomoc při použití WC,
- poskytnutí stravy nebo pomoc při zajištění stravy; např. dovoz nebo donáška jídla, pomoc při přípravě jídla,
- pomoc při zajištění chodu domácnosti; např. běžný úklid, nákupy, pochůzky,
- zprostředkování kontaktu se společenským prostředím; např. doprovod k lékaři.

Za poskytování pečovatelské služby **hradí** klient poskytovateli **úhradu** stanovenou ve smlouvě, jejíž maximální výše je stanovena prováděcím právním předpisem č. 505/2006 Sb.

V některých případech se **poskytuje** pečovatelská služba **bez úhrady**, např. rodinám, ve kterých se narodily současně 3 nebo více dětí, a to do 4 let věku těchto dětí, dále účastníkům odboje, osobám rehabilitovaným nebo osobám, které byly zařazeny v táborech nucených prací.

Maximální výše úhrady za některé úkony: část úkonů je hrazena dle spotřebovaného času, a to až do výše 85 Kč za hodinu (pokud není péče poskytována celou hodinu, výše úhrady se poměrně krátí).

Některé úkony jsou hrazeny za výkon, např. velký nákup 100 Kč, dovoz obědů 20 Kč.

OSOBNÍ ASISTENCE

Osobní asistence je na úrovni pečovatelské služby, ovšem s tím rozdílem, že službu nabízí poskytovatel **bez časového omezení**, v přirozeném sociálním prostředí osob. Za tuto službu je opět prováděcím právním předpisem stanovena maximální výše úhrady, která činí 85 Kč za hodinu. Pokud není péče poskytována celou hodinu, výše úhrady se poměrně krátí.

CHRÁNĚNÉ BYDLENÍ

Chráněné bydlení je pobytová služba poskytovaná osobám, které mají sníženou soběstačnost z důvodu zdravotního postižení nebo chronického onemocnění, včetně duševního onemocnění, jejichž situace vyžaduje pomoc jiné fyzické osoby. Chráněné bydlení má formu skupinového, popřípadě individuálního bydlení.

Poskytovatel by měl zabezpečit tyto základní činnosti:

- poskytnutí stravy nebo pomoc při zajištění stravy; např. pomoc s přípravou stravy, zajištění celodenní stravy,
- poskytnutí ubytování; např. ubytování, které má znaky bydlení v domácnosti, praní,

- pomoc při zajištění chodu domácnosti; např. úklid, pochůzky,
- výchovné, vzdělávací a aktivizační činnosti; např. podpora návyků, upevňování znalostí a dovedností,
- zprostředkování kontaktu se společenským prostředím; např. doprovod k lékaři,
- sociálně terapeutické činnosti; např. rozvoj schopností,
- pomoc při uplatňování práv, oprávněných zájmů a při obstarávání osobních záležitostí; např. pomoc při vyřizování běžných záležitostí.

Maximální výše úhrady v souladu s prováděcím právním předpisem např. činí za poskytnutí celodenní stravy částku 140 Kč, za oběd 70 Kč, ubytování 160 Kč.

NÁLEŽITOSTI SMLOUVY

Seznámili jste se s některými službami sociální péče. Pro úplnost je nutno uvést **náležitosti smlouvy** uzavřené z důvodu poskytování sociálních služeb mezi klientem a poskytovatelem:

- označení smluvních stran,
- druh sociální služby,
- rozsah poskytování sociální služby,
- výši a způsob úhrady za sociální služby,
- ujednání o dodržování vnitřních pravidel stanovených poskytovatelem,
- výpovědní důvody a výpovědní lhůty,
- dobu platnosti smlouvy.

Nový zákon o sociálních službách přináší mnoho nového, mnoho povinností pro poskytovatele sociálních služeb, ale převážně by měl sloužit k tomu, aby byly klientovi poskytovány dostupné a kvalitní sociální služby.

*Iva Hájková, humanitní odbor
ÚMČ Praha-Libuš*

OTÁZKY

PÍSNICE, NEBO LIBUŠ?

V Písniči se objevilo několik nových cedulí s názvy ulic, kde se uvádí, že jde o Libuš. Co to znamená?

Na tyto dotazy od různých občanů odpovídá starosta MČ Praha-Libuš Petr Mráz: „Jde o nedopatření. Byly vyrobeny chybné cedule, na nápravě už se pracuje. Cedule budou nahrazeny správnými s názvem katastrálního území Písnice.“

(red)

ŽIVOTNÍ A EXISTENČNÍ MINIMUM OD 1. 1. 2007

DEFINICE ŽIVOTNÍHO A EXISTENČNÍHO MINIMA

- Životní minimum je minimální společensky uznaná hranice peněžních příjmů k zajištění výživy a ostatních základních osobních potřeb.
- Existenční minimum je minimální hranicí peněžních příjmů, která se považuje za nezbytnou k zajištění výživy a ostatních základních osobních potřeb na úrovni umožňující přežití. Existenční minimum nelze použít u nezaopatřeného dítěte, u poživatele starobního důchodu, u osoby plně invalidní a u osoby starší 65 let.

PRÁVNÍ ÚPRAVA A HLAVNÍ VYUŽITÍ

- Životní a existenční minimum je stanoveno v zákoně č. 110/2006 Sb., o životním a existenčním minimu.
- Hlavní využití životního a existenčního minima je v zákoně č. 111/2006 Sb., o pomoci v hmotné nouzi. Životní minimum plní rozhodující úlohu při posuzování hmotné nouze i jako sociálně-ochranná veličina. Vedle životního minima je z důvodu větší motivace zaveden pro dospělé osoby v hmotné nouzi institut existenčního minima.

NÁKLADY NA BYDLENÍ

- Životní minimum ani existenční minimum nezahrnují nezbytné náklady na bydlení.
- Ochrana v oblasti bydlení je řešena v rámci systému státní sociální podpory poskytováním příspěvku na bydlení a v systému pomoci v hmotné nouzi doplatkem na bydlení.

Částky životního minima v Kč za měsíc	
pro jednotlivce	3126,-
pro první dospělou osobu v domácnosti	2880,-
pro druhou a další dospělou osobu v domácnosti	2600,-
pro nezaopatřené dítě ve věku	
do 6 let	1600,-
6 až 15 let	1960,-
15 až 26 let (nezaopatřené)	2250,-

Životní minimum je součtem všech částek životního minima jednotlivých členů domácnosti.

ČÁSTKA EXISTENČNÍHO MINIMA V Kč ZA MĚSÍC

- existenční minimum = 2020,-

Příklady životního minima různých typů domácností v Kč za měsíc

jednotlivec	3126,-
2 dospělí	2880,- + 2 600,- = 5 480,-
1 dospělý, 1 dítě ve věku 5 let	2 880,- + 1 600,- = 4 480,-
2 dospělí, 1 dítě ve věku 5 let	2 880,- + 2 600,- + 1 600,- = 7 080,-
2 dospělí, 2 děti ve věku 8 a 16 let	2 880,- + 2 600,- + 1960,- + 2250,- = 9 690,-
2 dospělí, 3 děti ve věku 5, 8 a 16 let	2 880,- + 2 600,- + 1 600,- + 1960,- + 2250,- = 11 290

SPOLEČNĚ POSUZOVANÉ OSOBY

- rodiče a nezletilé nezaopatřené děti,
- manželé,
- rodiče a děti nezletilé zaopatřené nebo zletilé, pokud tyto děti s rodiči užívají byt a nejsou posuzovány s jinými osobami,
- jiné osoby společně užívající byt, pokud písemně neprohlásí, že spolu trvale nežijí a společně neuhrazují náklady na své potřeby.

Společně posuzovanými osobami jsou i osoby, které se přechodně, z důvodů soustavné přípravy na budoucí povolání, zdravotních nebo pracovních (včetně dobrovolnické služby), zdržují mimo byt.

ZAPOČITATELNÉ PŘÍJMY

S životním minimem se porovnávají všechny čisté peněžní příjmy jednotlivce nebo společně posuzovaných osob (z pracovní činnosti, z podnikání, z kapitálového majetku, z pronájmu, důchody, dávky nemocenského pojištění, dávky státní sociální podpory a ostatní sociální dávky, podpory v nezaměstnanosti a při rekvalifikaci, výživné atd.) s výjimkou:

- příspěvku na bydlení a jednorázových sociálních dávek,
- příjmů z prodeje nemovitostí a odstupného za uvolnění bytu, použitých k úhradě nákladů na uspokojení bytové potřeby,
- náhrady škody a finančních prostředků na odstranění následků živelní pohromy,
- peněžní pomoci obětem trestné činnosti,
- sociální výpomoci poskytované zaměstnavatelem,
- podpory z prostředků nadací a občanských sdružení,
- stipendií,
- odměn za darování krve,
- daňového bonusu,
- příspěvku na péči,
- té části sociálního příplatku a příspěvku na úhradu potřeb dítěte, který náleží ze zdravotních důvodů,
- dávek sociální péče poskytovaných ze zdravotních důvodů,
- zvláštního příspěvku k důchodu pro účastníky národního boje za vznik a osvobození Československa.

VALORIZACE ŽIVOTNÍHO A EXISTENČNÍHO MINIMA

- Životní a existenční minimum je zvyšováno nařízením vlády.
- Při zvyšování částek životního a existenčního minima se zachovává jejich reálná úroveň.
- Vláda je zmocněna zvyšovat částky životního a existenčního minima vždy od 1. ledna podle skutečného vývoje spotřebitelských cen, pokud náklady na výživu a na ostatní základní osobní potřeby přesáhnou ve stanoveném rozhodném období 5 %.
- Částky životního a existenčního minima může vláda za mimořádných okolností zvýšit také mimo termín pravidelné valorizace.

VYUŽITÍ ŽIVOTNÍHO A EXISTENČNÍHO MINIMA

- Dávky pomoci v hmotné nouzi (poskytované na základě zákona č. 111/2006 Sb., o pomoci v hmotné nouzi). Viz část Právní úprava a hlavní využití.
- Dávky státní sociální podpory (poskytované na základě zákona č. 117/1995 Sb., o státní sociální podpoře, v platném znění) – zejména přídavek na dítě a sociální příplatek. Životní minimum se využívá při zjišťování nároku na tyto dávky, které zabezpečují adresnou pomoc rodinám s dětmi ve stanovených sociálních situacích a tvoří základ pro výpočet těchto dávek.
- Další, jako např. v soudní praxi pro stanovení alimentčních povinností, v případě exekucí pro nezabavitelné částky apod.

INFORMACE A ŽÁDOSTI

- Informace a žádosti o dávky pomoci v hmotné nouzi se podávají na sociálních odborech pověřených obecních (městských) úřadů podle místa trvalého pobytu občana.
- Žádosti o dávky státní sociální podpory je třeba podat příslušnému úřadu státní sociální podpory podle místa trvalého pobytu občana (úřad práce, v hlavním městě Praze úřad městské části). Pracovníci těchto úřadů vám jistě rádi poskytnou také všechny potřebné informace.



ZDRAVÁ LIBUŠ A PÍSNICE (1) MODERNÍ VEŘEJNÁ SPRÁVA

PROJEKT ZDRAVÁ LIBUŠ A PÍSNICE

Městská část Praha-Libuš je od listopadu 2005 členem Národní sítě Zdravých měst ČR (www.nszm.cz). Na základě toho a s podporou NSZM se začal realizovat dlouhodobý projekt Zdravá Libuš a Písnice.

Jaké jsou jeho hlavní cíle?

- Systémové zlepšování kvality života a zdraví obyvatel.
- Tvorba a implementace strategického plánu.
- Zvýšení objemu finančních prostředků.
- Zavedení standardů EU a OSN.
- Vytvoření image městské části.
- Zapojení veřejnosti.

JAK SI VYLEPŠIT ŽIVOT

V roce 2006 se dařilo, co patří k podmínkám dobrého rozvoje obce – zapojování veřejnosti. Vznikly pracovní skupiny zaměřené na dílčí témata života v našich dvou obcích. Jsou otevřené všem občanům, kteří mají chuť podílet se na správě veřejných věcí.

Za účasti občanů vznikl komunitní Plán zdraví a kvality života Libuše a Písnice. Osnovu plánu sestavila za pomoci profesionálních pracovníků síť Zdravých měst místní pracovní skupina složená ze zastupitelů, pracovníků úřadu a aktivních občanů. Vzniklý plán byl v dubnu 2006 projednán s veřejností za účasti asi 60 občanů. Takovou účast hodnotí zkušeně

pracovníci NSZM v rámci podmínek Libuše a Písnice jako vysokou. Komunitní plán je dostupný například prostřednictvím internetových stránek MČ Praha-Libuš nebo NSZM (<http://dataplan.nszm.cz>).

Nyní by se k rozvaze o dalším rozvoji obce například mohli přizvat odborníci na dopravu, energetické úspory či jinou oblast, kteří jsou schopni ukázat alternativy a vnést do komunitního plánování pohled nezávislého experta.

Právě za komunitní plánování městská část Praha-Libuš získala resortní cenu Ministerstva vnitra za kvalitu v územní veřejné správě za rok 2006 (více v rubrice Kronika na str. 4).

DĚTI S NÁZOREM

S velkou odezvou se zejména mezi dětmi a učiteli našich škol setkal Den Země. Děti nejen přiložily ruku k dílu při tradičních činnostech, jako je úklid přírody, ale hlavně předvedly své tvůrčí schopnosti a znalosti. Dokážou zpracovat téma „Co se mi líbí a nelíbí v městské části“ nejen zajímavým literárním či výtvarným dílem, ale i způsobem odpovídajícím 21. století, totiž pomocí vlastních počítačových prezentací.

Ukázalo se také, že děti mohou mít a také mají překvapivě samostatné a zralé názory na to, jak by chtěly, aby se v obci žilo, jaké by mělo být v obci prostředí. Mají



Co se podařilo realizovat

- ✓ zakoupení čistícího stroje,
- ✓ zpomalovací pruhy,
- ✓ odpadkové koše,
- ✓ nové dětské hřiště,
- ✓ cyklostezka v rámci projektu Zelená zóna – OS Stromy.

15.1.2007

Iva Hájková

7

V jídelně ZŠ Meteorologická se 15. ledna 2007 sešli někteří občané aktivně účastní v projektu Zdravá Libuš a Písnice, zastupitelé, ředitelé mateřských a základních škol a další zájemci. Seznámili se s dosavadním průběhem projektu při projekci počítačové prezentace (na obrázku jedno s okének). Pracovníci Národní sítě Zdravých měst ČR představili na setkání také veřejně přístupný softwarový nástroj na pomoc zkvalitňování veřejné správy DataPlán NSZM.

smysl pro současný silný rozvojový trend, pro který se používá pojem udržitelný rozvoj.

UDRŽITELNÝ ROZVOJ ZAČÍNÁ TAM, KDE BYDLÍME

Udržitelný rozvoj se definuje tak, že umožňuje uspokojovat potřeby lidí v současnosti, aniž by ohrožoval možnost uspokojování potřeb budoucích generací. Směřovat k udržitelnému způsobu života se dá jen prostřednictvím konkrétních činností, například při správě obce.

Dnes již existuje řada námětů, návodů nebo soft nástrojů, které

místní veřejné správě mohou pomáhat. Můžeme se s nimi setkat pod pojmem místní Agenda 21, v procesu, který prostřednictvím zkvalitňování správy věcí veřejných, strategického plánování, řízení a zapojování veřejnosti zvyšuje kvalitu života ve všech jeho aspektech.

Touto cestou, jejíž profesionální zázemí rychle sílí, se vydává stále více obcí, měst a regionů, především v bohatých rozvinutých zemích.

Iva Hájková, Hana Kolářová

DIGITÁLNÍ VYSÍLÁNÍ (1) FENOMÉN DOBY

Digitální vysílání – dvě slova, která v poslední době slyšíme téměř na každém kroku. A protože digitální vysílání je realitou, je také třeba se v něm začít orientovat. Nabízíme vám seriál o digitálním vysílání, jeho různých formátech a možnostech příjmu.

PROČ POTŘEBUJEME DIGITÁLNÍ VYSÍLÁNÍ?

Je to jednoduché. Komunikace se stále rozvíjí. Televizní i rozhlasové vysílání je díky novým technologiím levnější a umožňuje vysílat mnohem více programu. Ale v analogovém vysílání již nebylo místo. A zde je největší výhoda digitální distribuce signálu. Místo jedné analogové televize můžete

na jednom kanálu přenést zhruba 6 televizních a 6 rozhlasových programů. Odpadají duchové, ruchy, zkraslení obrazu, šumy ve zvuku atd. Obraz a zvuk buď přijmete, anebo ne.

V současné době probíhá tzv. Ženevská konference, kde se zástupci jednotlivých evropských zemí dohadují na rozdělení kmitočtů. Je to poměrně složitá operace – žádný vysílač v jedné zemi nesmí rušit vysílání ve druhé zemi. Ukončení jednání se předpokládá v průběhu tohoto roku. Pak už masivnímu nasazení digitálního vysílání přes pozemní vysílače nebude nic bránit. Tedy skoro nic.

Možná víte, že u nás je to opět trochu složitější. Rada pro rozhla-

sové a televizní vysílání udělila licence několika provozovatelům digitálního televizního vysílání. Tento krok byl však zpochybněn jak ze strany neúspěšných žadatelů, tak ze strany TV Nova a Prima TV. A tak nezbyvá než čekat na vyřešení sporů a doufat, že to bude rychlé.

JAKÉ ZNÁME FORMÁTY?

Tentokrát shrnu všechny známé formáty. V dalších dílech se budu věnovat jednotlivým formátům i možnostem jejich příjmu:

DVB-T – v této době nejznámější systém pozemního digitálního televizního vysílání

DVB-S – satelitní digitální vysílání (UPC-Direct, DigíTV)

DVB-H – digitální příjem v mobilních telefonech

DVB-C – digitální vysílání po kabelu

T-DAB – rozhlasové pozemní digitální vysílání na VKV

DRM – rozhlasové pozemní digitální vysílání na středních vlnách

IPTV – internetové digitální vysílání po telefonních linkách ADSL2

Případné dotazy pošlete poštou i e-mailem na adresu redakce.

Příští díl věnujeme systému DVB-T.

*Exkluzivně pro časopis
U nás – Libuš a Písnice
Karel Zajíc*

VÝCHOVA V MŠ K LUKÁM

REALITA JE ZÁBAVNĚJŠÍ NEŽ FILM

Projekt výchovné práce v Mateřské škole K Lukám respektuje potřeby a zvláštnosti každého dítěte, ve svém důsledku umožňuje rozvíjet schopnosti každého jednotlivce a tím vychovávat všestranně rozvíjenou osobnost. Škola se dlouhodobě zaměřuje na péči o děti v oblasti přiměřeného dorozumívání, mluvního projevu, a proto je součástí projektu i vlastní program nazvaný Mluvím, mluvíš, mluvíme, Logopedie MŠ.

CO PROGRAM OBSAHUJE?

Za základ péče o zdravý vývoj řeči u dětí se považuje tzv. prevence vývoje řeči. V této oblasti hraje důležitou roli dostatečně podnětné prostředí, mluvní vzor, rozšiřování slovní zásoby s respektováním nerovnoměrnosti jejího růstu. Zařazujeme proto pravidelně motorická, dechová, sluchová a artikulační cvičení. V programu nechybí časté didak-

tické a dramatické hry na podporu mluvního projevu.

ŠEST ZÁKLADNÍCH METOD PRO ÚSPĚCH

1. Realita

Prvním a nejdůležitějším zdrojem informací pro rozvoj dítěte je reálný svět, příroda a předměty kolem nás. Při poznávání okolního světa je třeba komunikace.

2. Hra

Nejpřirozenější činností předškolního dítěte je právě hra. Dítě si hraje dobrovolně a rádo. Hra ho motivuje k přirozené komunikaci, k získávání nových zkušeností, poznatků, pojmů, dovedností. Probíhá nenásilně a přirozenou cestou. Je to právě hra, kde dítě předškolního věku reaguje na prožitě situace, napodobuje své blízké okolí. Procvičuje si nové situace – hry na něco, na někoho.

Důležitý moment nastává při přeměně hry individuální ve hru skupinovou, kdy dochází k rozdělení rolí ve hře. Děti si tak zvykají na určitá pravidla chování ve skupině, navazují první opravdové sociální vztahy.

3. Práce

Přiměřená pro věk dětí může být i běžná práce zábavou a dobrodružstvím. Vznik věcí od samého začátku může být pro mnoho dětí úplnou novinkou – vypěstování rostlinky z vlastnoručně zasetého semínka, zadělávání těsta a pečení jednoduchého pečiva, práce se dřevem i s jinými materiály. Realita je zábavnější než film.

4. Obrázky a knížky

Obrázky slouží ke hrám, rozšiřují i znalosti dětí a rozvíjejí též přesnost zrakového vnímání. Musí však navazovat na konkrétní zážitky dítěte (obrázek po seznámení s realitou).

5. Pohádky a příběhy

Představují poznávání kulturního dědictví, poznávání základních morálních pravidel. Přínos pro dítě má nejen příběh, ale i způsob, jakým autor pracuje s jazykem – slovní zásoba, srozumitelnost, pochopení, gramatické citění, jazyková kultura atd.

6. Říkadla a básničky

Jsou nutnou součástí dětského světa, nelze je ničím nahradit. Kromě příjemných pocitů z rytmu a tělesného kontaktu rozvíjejí i naprosto přirozeně všechny dovednosti nutné k rozvoji řeči včetně paměti.

Příchodem do mateřské školy by dítě mělo mít za sebou celou tzv. individuální fázi (Paci, paci, Vařila myšička kašičku...), aby fáze v mateřské škole, tzv. fáze skupinová, přinesla dítěti optimální uspokojení.

Miroslava Majerová,
ředitelka MŠ K Lukám
Pokračování příště

KOMINÍCI

Vidět kominika, to už je dneska vzácnost. Ztratilo se štěstí, které kominici prý nosí? Kominika ale potřebujeme i z daleko prozaičtějších důvodů – jako prevenci proti požáru například. Nabízíme několik kontaktů:

Karel Štáštka – kominické práce, vložkování kominů, revize, ☎ 241 761 540, 604 862 381

František Boháček – kominické práce, ☎ 603 547 780

První kominická, spol. s r.o., Praha 4 – Nusle, ☎ 224 936 036

Další kontakty na mistry kominíky najdete na internetových stránkách Společenstva kominíků ČR www.skcr.cz, například v interaktivní mapě.

A až k vám kominík přijde, nepameneňte chytit se za knoflík a něco si přát!

Připravily Hana Kučerová
a Hana Kolářová

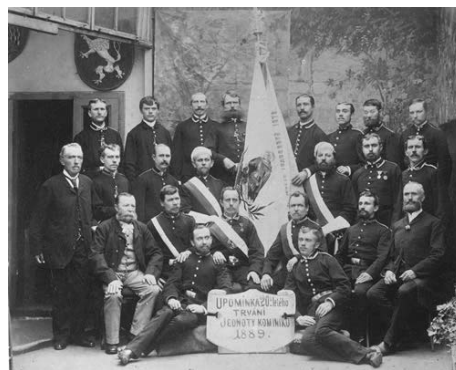
Z DĚJIN A SOUČASNOSTI KOMINICKÉHO ŘEMESLA

Kominická živnost patřila v Čechách odedávna k privilegiovaným. Již v roce 1748 používal pražský cech kulatou pečeť s obrazem patrona proti ohni sv. Floriana, kterého držel z každé strany kominík. Dekretem zemské vlády z r. 1821 byla vydána ustanovení o propůjčování kominické živnosti. Počet kominíků měl odpovídat potřebám obyvatelstva a policie měla za povinnost dbát, aby majitelé domů povolovali přístup za účelem čištění kominů. Kominici se sdružovali do společenstev, které hájila jejich zájmy, jako stanovení vymetacích obvodů, výuku učňů, odměny za práci a styk s úřady. Jednotlivá místní společenstva kominíků zastřešovala Zemská jednota společenstev mistrů kominických pro království České se sídlem v Praze.

Současné Společenstvo kominíků České republiky je dobrovolným společenstvem cechovního typu, které sdružuje podnikatele v oboru odtahu spalin a ve své činnosti navazuje na historickou tradici, která nebyla přerušena ani v dobách socialismu. Po roce 1990 došlo k zásadním společenským změnám a otevřel se prostor pro obrozenou činnost cechovních společenstev. Náskok, který díky tradici a stálému fungování mělo Společenstvo kominíků ČR před ostatními, umožnil, aby, v době, kdy ostatní řemesla svoje společenstva teprve zakládala, bylo Společenstvo kominíků ČR již přijato mezi členy Evropské federace kominických mistrů jako její právoplatný člen. Společenstvo kominíků ČR spolupracuje při výchově učňů, organizuje pro své členy kurzy a zkoušky revizních techniků kominů a kominových systémů, pořádá odborná školení na aktuální témata, jako jsou změny norem, nové právní předpisy apod., vydává čtvrtletně Kominický věstník, ve kterém informuje své členy o novinkách v oboru, o činnosti Rady a o změnách v legislativě. Vydává též technická pravidla a další odborné publikace v oboru odtahu spalin.

Cílem Společenstva kominíků ČR je neustálé zvyšování odborné kvalifikace jeho členů a zastupování řemesla vůči státním a ostatním orgánům a institucím. Přispívá tak významnou měrou k transformaci kominické profese z tradičního pojetí minulých let v moderní, technicky vyspělý obor. Veškerá snaha Společenstva kominíků ČR a jeho členů je upřena na zajištění bezpečného a hospodárneho provozu spalovacích spotřebičů a na zlepšování čistoty ovzduší.

Zdroj: www.skcr.cz





LIBUŠSKÉ VIRTUÁLNÍ KNIHKUPECTVÍ

Poprvé v roce 2007 začneme o knihách symbolicky, a to takto:

Bla bla bla. Culicchia, Giuseppe. Přel. Alice Flemrová. Praha: Dybbuk, 2006. 120 s. ISBN: 80-86862-19-4.

„M ů ž e m e být, aniž bychom museli být někým?“, ptá se hlavní hrdina románu. Strétává se totiž ustavičně s absurditou soudobé konzumní společnosti a uvědomuje si bez přestání nicotnost světa, v němž je zároveň cizincem i nedílnou součástí. Jakkoli je výchozí situace románu podobná základním východiskům existenciálních próz Sartrových či Camusových, román se od nich v mnohém odlišuje: O hlavním hrdinovi nevíme téměř nic, a přesto nás vtahuje do svých dnů, které prožívá jako neměnnou a monotónní realitu. Příběh se odehrává v kulisách moderní metropole s neonovými reklamami, mcdonaldy, bary a nákupními centry, okázalým luxusem na jedné a špínou a hodnotovou chudobou na druhé straně, jak to nakonec známe (a vždycky jsme znali) i my. A ačkoli by smutný hrdina mohl apaticky setrvávat ve své konkrétní anonymitě, pokouší se sám sebe úplně vy-



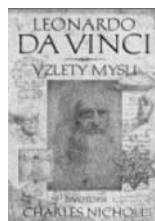
mazat a rozplynout se v chaosu velkoměsta. Touží být prázdný, nic necítit, na nic nemyslet. Klesne až na dno společnosti a až tam najde definitivní odpověď na tu úvodní otázku, totiž: „...bla bla bla“. Také možný způsob vypořádání se s postmoderní realitou...

Ale, abychom dodrželi tematickou osnovu, jak jsme si ji virtuálně stanovili, pokračujeme něčím poučným a to:

Vzlety myslí /Vinci, Leonardo da. Přel. Eva Křístková. Praha: BB art, 2006.

664 s. ISBN: 80-7341-955-6.

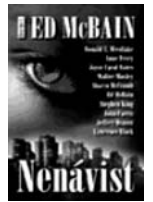
Na základě mnohých zachovaných archívních materiálů i nových zkoumání Leonardových rukopisů se editoru Charlesu Nichollovi podařilo vytvořit obsáhlý, čtivý a ilustracemi bohatě doplněný životopis. Je tu podán plastický portrét jedné části Leonardovy osobnosti – nekoněně zvědavého jedinice stojícího trochu ve stínu známějšího „renesančního génia“. Kniha podává zprávu o pouti nemanželského dítěte z toskánského venkova přes učednická léta ve florentské dílně Andrey del Verrocchio, roky strá-



vené ve službách mocných vládců renesanční Itálie – Mediceů, Sforzů či Borgiů – až po poslední dny ve službě francouzského krále Františka I. Charles Nicholl objevil řadu nových faktů o Leonardovi, včetně malířova dosud neznámého portrétu, a poodhalil závoj zapomenutí obestírající události, jež provázely zrod světově známých děl, jako je Mona Lisa či Poslední večeře. Kniha je výjimečná především pro hluboký průnik do Leonardovy osobnosti a fantastických „vzletů“ jeho myslí a pro způsob, jakým z dostupných pramenů vzkřísila i drobnokresbu Leonardova každodenního života – co jedl a jak se oblékal, i jeho žerty, hádanky a neustálé zapisování všeho možného od struktury sluneční soustavy až po příčinu kýchání...

No a existenciální román a rozsáhlou encyklopedii se nakonec pokusíme odlehčit detektivkou.

Nenávist /McBain Ed et al. Přel. Jiří Kobělka. Praha: Domino, 2006. 600 s. ISBN: 80-7303-330-5.



Antologii lze vždy sestavit podle řady různých kritérií. Pokud sestavuje antologii detektivních příběhů osobnost formátu Eda McBaina, je hlavním měřítkem výběru jednoznačně kvalita. Žijící klasik se tentokrát osobně obrátil na nejlepší současné autory detektivního žánru se žádostí o sepsání zbrusu nového kousku. A podařilo se mu pro tento výbor angažovat skutečnou esa svého oboru, např. Jefferyho Deavera, Stephena Kinga či Lawrence Bocka. Autorům ponechal McBain při psaní volnou ruku. Stanovil jedinou podmínku – aby pro tentokrát překročili rozsah „obyčejné povídky“ a napsali detektivní novelu. Zastává totiž názor, že tato opomíjená forma v sobě snoubí to nejlepší z povídky i ze standardního románu a že je skutečným prubířským kamenem spisovatelova umu...

Pohodový únor s virtuálními i opravdovými knihami přeje

Jiří Brix

VÝZNAMNÁ JUBILEA NAŠICH OBČANŮ

V měsíci únoru 2007 se dožívají významných jubileí (70 let, 75 let, 80 let, 81 let, 82 let, 83 let, 85 let, 88 let a 89 let) tyto občané z Písnice a z Libuše:

Jaroslav Svoboda
Emilie Roubíčková
Dagmar Divišová
Jiří Deršata
Anežka Janděčková
Jiří Kubina

Božena Šteková
Jiří Novotný
Eugenia Jahodová
Miloslava Růžičková
Emilie Kotková
Františka Mařečková

Jindra Hnátková
Vlastislav Vokurka
Jaroslava Lačňáková
Vlasta Hladíková
Libuše Brzková
Svatopluk Běhounek
Anežka Lešková

Všem oslavencům přejeme hodně zdraví, spokojenosti a životního optimismu.

Městská část Praha-Libuš

Budou-li mít naši občané zájem, i přes opatření zákona o ochraně osobních údajů, jubilea svých blízkých adresně zveřejnit včetně fotografie v našich místních novinách U nás, je nutné se domluvit na humanitním odboru s paní Jaroslavou Kleměšovou – tel. 261 910 145. Vyhovíme vám ale i v opačném případě, když si budete přát, aby vaše jméno nebylo zveřejněno. Děkujeme za pochopení.

FEJETON: DÁMA S...

Znalci výtvarného umění mi prominou, ale nemohu se upamatovat na jméno autora díla, které se mi vybavuje pod názvem Dáma s psičkem. Ale zato si ještě ze školních let vzpomínám, že poemu o dámě, která si nezapomněla k cestovním zavazadlům připojit malého pejska, stvořil A. S. Puškin. Já jsem se seznámila s majitelkou psička – tedy popravdě řečeno hafana zvičho téměř rozměrů telete –, která mě zaujala nejen vztahem k čtyřnohému kamarádovi, ale především mimořádným ohledem ke spoluobčanům. Psa nemám, ale kdybych se nebála všech povinností, které se k tomuto vlastnictví vztahují, určitě bych si ho pořídila. Mám psy ráda, ale přiznám se, že existují chvíle, kdy je, ale lépe řečeno jejich páníčky, posílám přinejmenším do horoucích pekel. Je to v takovém okamžiku, kdy přestanu pozorně sledovat, kam na chodníku zrovna šlapu, a vtom se mi bota zaboří do něčeho více či méně měkkého. Někdy dokonce i pořádně páchnoucího. A sakruju jako špaček. Komu z vás už se tohle nestalo? A nemuselo by tomu tak být, kdyby bylo více pejskařek, jako je ta, o které jsem se zmínila výše. Protože miluje svého psa, nesnesla by, kdyby se na něj někdo osopil, protože zrovna šlápl do hromádky psích exkrementů. A co s tím? Moje známá má plné kapsy pytlíků. Těch, do kterých vám dají rohlíky, uzeniny, ovoce, zkrátka kde co a vy většinou časem ani nevíte, co s nimi. Je tu ale rada, která pramení z ověřené zkušenosti. Sbírají se prý do nich psí hovínka daleko lépe než do těch papírových, které někdy nabízejí u odpadkových košů v parcích. A něco navíc – zebou-li ruce, obsah sáčku určitě báječně zahřeje. Škoda, že tak pořádných majitelů psů, které mají ohled ke svým spoluobčanům není stále ještě dost. Snad bych se o rozšíření jejich řad zasloužila, když podám návrh, aby jim byl udělován čestný titul DÁMA S PYTLÍKEM. Možná, že si jich povšíme i některý umělec, ať vládne perem či malířským štětcem. Jen nevím, jaký titul navrhu pro ohleduplné pány.

–pil–



LIDÉ OČIMA ZVÍŘAT

TYGR A LIDÉ

Ahoj, já jsem tygr. Lépe řečeno bílý tygr. A žiju v Liberecké zoo. Už jsem se tu narodil, a tak nevím, jak to vypadá tam venku.

Je pár věcí, které mi na zoo vadí. Jednou z těch věcí jsou neustále proudící davy lidí. Vy, tygři, co žijete ve volné přírodě, jste člověka možná ani neviděli, a já se na něj musím dívat každý den.

Lidé jsou takoví zvláštní živočichové. Představte si, že místo, aby se pohybovali po všech čtyřech tlapách, chodí jenom po dvou. Ty zbylé tlapy jim bezúčelně plandají okolo těla. Někdy v nich drží takovou zvláštní věc a dívají se přes ni na mě. Když se zvednu a jdu si ty lidičky prohlédnout, začne ta věc cvakat a blikat. Všichni ti lidé mě také obdivují a říkají o mně, jak jsem vzácný. To si pak připadám strašně důležitě. Jenže po nějaké době mě to přestane bavit. Zařvu na ně, aby šli pryč, ale oni, místo aby se lekli a utekli, začnou jásat ještě víc. Někdy bych je všechny nejradši sežral!

To, že chodí po dvou, by ještě nebylo tak divné, vždyť opice z vedlejší klece chodí skoro taky tak. Podle mě je na lidech nejděivnější to, že na sebe navlékají jakési barevné věci. Když je teplo, mají toho na sobě míň, ale když je zima, nejsou pod těmi věcmi skoro ani vidět. Myslím, že jim ty věci překážejí v pohybu, a proto se pohybují tak neohrabaně. Jsou ale i lidé, které každý den vidím docela rád, protože mi vždy donesou něco dobrého k snědku.

To je asi tak všechno, co bych vám chtěl o lidech říct.

Jana Petrovičová, IX.B, ZŠ Meteorologická

ČLOVĚK Z POHLEDU VLKA

Člověk je zvláštní exemplář. Přímou podivný. Jeho hlava je jakási šišatá bez protáhlého čenichu, což mu neumožňuje čmouchat ve skulinkách, a asi proto má i špatný čich. Na vrcholku hlavy mu vyrůstají zvláštní chlupy různých barev jako u koně nebo lva. Lidé si je různě tvarují, aby vypadali pěkně, ale čím dál víc to zhoršují. Vidí možná lépe než my, ale k čemu jim to je? Spousta jich totiž používá zajímavou věc na zlepšení zraku, protože u nich došlo k jeho poškození. Tlamu mají nedokonalou se zakrňelými špičáky, a proto nedovedou rozkousat tvrdé kosti. Jejich končetiny jsou dlouhé bez nášlapných polštářků. Napočítali byste celkem čtyři, ale chodí pouze po dvou. Z tlapy jim nevyčnívají špičaté dráčky, ale spíše ploché nehty. Nosí na sobě různé kožíšky, které mění podle potřeby a teploty, protože jim nenarostla hustá srst. Hlavně ale úplně postrádají ocásek, kterým by mohli vyjadřovat pocity a nálady nebo třeba udržovat rovnováhu. Haha. Patří jim to! Nikomu bych to nepřál, ale oni si to zaslouží kvůli tomu, že nás vykořisťují. Myslí si, že jsou něco víc, ale to se teda pěkně pletou.

Také vydávají zvláštní chrčivé, kdákové a pískavé zvuky, které nazývají „řečí“. Těžko se tomu tak dá ale říkat, protože mluví hrozně monotónně, jako když mele mlýnek. Na bydlení si staví velké luxusní příbytky, kam pouští i naše ochočené příbuzné. Ti jsou s nimi větší, ale my je nenávidíme, protože nás stále někam vytlačují, loví a zavírají do velkých klecí, kam se na nás chodí pořád neúnavně dívat. Hrůza! Přál bych vám někdy zažít něco takového!

Eliška Bartošová, IX.B, ZŠ Meteorologická

MC KUŘÁTKO



Mateřské centrum Kuřátko najdete v areálu Klubu Junior, Mezi Domy 373, Praha 4 – Libuš.

Otevřeno: pondělí až čtvrtek 9.30–12 hod. **Stálý program** (není-li uvedeno jinak): pondělí a středa – rytmika pro nejmenší (1–4 roky) úterý, čtvrtek – výtvarné a ruční práce pro děti i pro maminky

Napište nám své náměty, dotazy, pochvaly a připomínky na: kuratkomc@seznam.cz. Slouží nám ke zlepšení a zpestření programu pro vás, návštěvníky MC.

Herna je zpřístupněna každý den kromě pátku pro děti ve věku 0–4 roky. Program, který nabízíme, je doprovodný a aktivní účast maminek a dětí dobrovolná. Víme, že si v centru chcete především odpočinout a pohrát si! Chceme, aby se vám i vašim dětem u nás v MC líbilo. Abyste odcházeli spokojeni a usměvaví. Zima se snad konečně vybarví do běla. A co nabízíme tento měsíc?

PROGRAM – ÚNOR 2007

1. 2. čtvrtek ■■■ Malování temperami na kamínek – prosíme maminky, aby si donesly kamínky, které pak spolu s dětmi a Věrou krásně omalujeme a vystavíme.

6. 2. úterý ■■■ Výroba masek na karneval – s Věrou si vyrobíme hezké papírové masky nejen na střední karneval v našem MC.

7. 2. středa ■■■ Masopustní karneval – čekají vás tanečky, písničky, soutěže, nebude chybět ani soutěž o nejhezčí masku. Přijďte v hojném počtu, těšíme se na vás!

8. 2. čtvrtek ■■■ Origami I. – s Katkou se naučíme několik jednoduchých skládanek (zvířátek) z bílého i barevného papíru podle japonského vzoru. Přijďte a vyzkoušejte. Za dlouhých zimních večerů se vám bude radostně skládat i doma.

12. 2. pondělí ■■■ Hodina orientálního tance – s lektorkou se seznámíme nejen teoreticky se základy břišního orientálního tance. Doporučujeme maminkám vzít si pohodlný oděv, abychom se mohly my i naše děti rozvlítnout v rytmu cizokrajné hudby.

13. 2. úterý ■■■ Klub dvojčat a vícečat – posezení s tahací

harmonikou a se soutěžemi nejen pro dvojčata a vícečata. Možnost konzultace s maminkou dvojčat, speciální pedagožkou Janou Peškovou a zapůjčení zpravidla Klubu dvojčat a vícečat.

15. 2. čtvrtek ■■■ Malování na sklo – s Katkou se maminky i děti naučí základům malby na sklo. Je to jednoduché, hezké, efektní. Přineste si s sebou nějakou pěknou skleničku na marmeládu nebo na pití a vyrobíme si z ní opravdový originál.

20. 2. úterý ■■■ Korálky z těstovin – trubičky a kolínka si omalujeme veselými barvičkami a navlékneme na nit jako korálky. Pro ozdobu a potěšení našich nejmenších.

21. 2. středa ■■■ Narozeninová párty – s dětmi, které se narodily v únoru, oslavíme jejich narozeniny. Zaspíváme jim, zatančíme si, pro malé oslavence máme drobné dárečky a pro všechny malé občerstvení. Neváhejte a přihlaste své oslavence na telefonu 728 200 439 (Tomešová) nebo přímo v MC do 19. 1. Ostatní mohou přijít bez předchozího ohlášení.

22. 2. čtvrtek ■■■ Panáčci toaletáčci – z ruliček toaletního papíru si vyrobíme veselou hračku pro děti.

27. 2. úterý ■■■ Sypané obrázky – s pomocí lepidla, papíru, semínek a barevného písku si naši nejmenší vytvoří hezký obrázek pro potěšení.

Příští setkání členů a příznivců MC proběhne ve středu 7. 2. 2007 a následně 7. 3. 2007 ve 20 hodin v prostorách MC. Těšíme se na setkání právě s vámi!

Za MC Kuřátko K. Tomešová

+ inzerce

XAVEROV, a. s.,

prijme dělníky(ce) do výroby (2-směnný provoz), řezníky, uzenaře, skladníky, elektrikáře, zámečníky, údržbáře, řidiče svozu (sk. C, E).

Kontakt:
244 008 274, 606 780 654
– p. Šváchová
244 008 253, 602 528 298
– p. Samovský

PRO RODINY S MALIČKÝMI DĚTMI PŘÍSTAV DĚTSTVÍ

Chceme vám ukázat, jak život, který kdysi dávno vzešel z praoceánu, se do vodního prostředí s potěšením vrací. Úsměv a radost našich dětí v mokřem rozměru světa je bohatou odměnou rodičů za hodiny trpělivé práce, za všechny čas, který si pro ně dovedli najít. Svět, který chystáme dědictvím příští generaci, je nejistým darem. Dejte tedy těm malým do vínku alespoň to, co můžeme – zájem a lásku, pohyb a vzpomínky na šťastné dětství s námi.

V Libuši, v rodinném domku v ul. Na Močále 667/8, se právě otevřela pro nastávající rodiče a rodiče s maličkými dětmi Přístav dětství. Zde budou probíhat oblíbené programy, jako je plavání, cvičení a psychoprofylaktická příprava těhotných žen k porodu, nácvik správné manipulace s dítětem a péče o ně, poradna o psychomotorickém vývoji dítěte, plavání s kojenci, batolátky a předškoláčky, a také cvičení a programy pro rodiče s dětmi.

Garantem těchto programů je Baby club Kenny v čele s metodičkou a zakladatelkou „plavání“ kojenců a batolat pro širokou veřejnost nejen v ČR, ale také na Slovensku, paní Evou Kiedroňovou, která je zároveň autorkou několika velice žádaných a rodiči vyhledávaných metodických publikací a videofilmů, jako je Něžná náruč rodičů (moderní

poznatky o správné manipulaci s dítětem), Otuzování nejmenších a Jak se rodí vodníci (metodika „plavání“ kojenců). Její metodika, kterou neustále zdokonaluje a rozvíjí, zaznamenala obrovský úspěch již v roce 1993 na mezinárodní konferenci vodních aktivit v Buenos Aires.

Programy povedou vysoce odborní instruktoři v oblasti psychomotorického vývoje dítěte, manipulace s dítětem a péče o ně a metodiky plavání, cvičení i otuzování pro rodiče s dětmi. Přístav dětství úzce spolupracuje s hygienou, pediatrií, psychologem a předními odborníky pro péči o dítě.

Dům je vybaven velmi útulně a účelově pro zajištění klidného provozu s rodinnou a pohodovou atmosférou. Po vstupu do budovy hlavním vchodem je v zádveři k dispozici uzamykatelný botník,

kde si rodiče s dětmi odloží obuv, aby se v dalších prostorách zachovalo dokonalé čisto pro batolení dětí. Ve vstupní hale si dále odloží svrchní oděv do zabudované skříňky a postoupí do prostředí recepce s příjemným posezením, hracím i kojícím koutkem, kde se mohou občerstvit kávou či nápojem dle výběru. Dále již postupují dle navštěvovaného programu do příslušné šatny k bazénu či herně.

Zájemci o kurzy mohou volat na tel. číslo 736 520 401, kde se domluví na termínu bezplatné informativní schůzky spojené s prohlídkou prostor, při které se doví blíží informace o organizaci programů, hygienických zásadách a bezpečnostních opatřeních. V případě zájmu o některý program se mohou na místě dohodnout na termínu zahájení, rozsahu kurzu a čase zařazení do programu, a také si zde mohou pořídit veškeré pomůcky potřebné k programům, jako jsou plavečky, čepičky, plavecké brýle a pomůcky pro děti.

Zijeme jeden život, dělíme se o trápení i radosti, dýcháme jeden vzduch a plaveme v jedné vodě. A je nám spolu dobře.

Jana Nebusová,
občanské sdružení Přístav dětství

KLUB SENIOR

PROGRAM KLUBU SENIOR
NA ÚNOR 2007



6. 2. 2007 ■■■ Opět pro nás připravila a doporučuje paní Mgr. Jana Kaněrová, a to zdravotní cvičení, písničky s kytarou.

13. 2. 2007 ■■■ Volná zábava pro pobavení našich seniorů při kávě a čaji.

20. 2. 2007 ■■■ Přednášku o Bertramce a W. A. Mozartovi pro nás připravila paní PhDr. V. Randová, CSc., s pozdějším plánovaným výletem na místa spojená s Mozartem.

27. 2. 2007 ■■■ Plánované večerní představení, hra Smíšené pocity v divadle Braník, se slevou od 19 hodin. Hrají: J. Hlaváčová, P. Kostka, J. Satoranský aj. Krásné představení – doporučujeme.

Opakujeme, že Klub Senior je otevřen pro všechny seniory v městské části Praha – Libuš, Písnice, a to každé úterý od 14 hodin. Srdečně zve výbor KS.

Za výbor KS
Zdena Prchlíková

↑ inzerce

Nejen jazykové kurzy **pro Vás a Vaše děti**

Nejlevnější jazykové kurzy ve vašem okolí

Jazykové kurzy pro děti :

- němčina pro mírně pokročilé středa 15.30 - 16.30 **cena 1100,- Kč**
- němčina začátečníci pondělí 15.30 - 16.30 **cena 1100,- Kč**
- angličtina pro předškolní středa 15 - 16 **cena 1100,- Kč**
- angličtina 1-4 třída úterý - čtvrtek 14 - 15 **cena 2000,- Kč**
- anglická konverzace úterý - čtvrtek 16-17 **cena 2000,- Kč**
- angličtina 7-9 třída pondělí - středa 16 - 17 **cena 2000,- Kč**

**Umožňujeme splátky kurzů
splátky již od 500,- měsíčně**

Více informací získáte na :

- telefon : 244402298
- url : www.alfik.info

Nebo v naší kanceláři každý den od 9.00 do 17.00 hod

Libušská 294, Praha 4 - Libuš
zastávka autobusu U libušské sokolovny areál sokolovny

Jazykové kurzy pro dospělé :

- němčina mírně pokročilý pondělí 20 - 21.30 **cena : 2100,- Kč**
- angličtina začátečníci úterý 18 - 19.30 **cena : 2100,- Kč**
- angličtina středně pokročilí středa 18.00 - 19.30 **cena : 2100,- Kč**
- němčina začátečníci čtvrtek 18 - 19.30 **cena : 2400,- Kč**
- angličtina mírně pokročilí čtvrtek 20 - 21.30 **cena : 2400,- Kč**
- čeština pro cizince pátek 17 - 20 **cena : 3980,- Kč**
- angličtina s hlídáním dětí začátečníci
pondělí - středa 9.30 - 10.30 **cena : 3440,- Kč**
- angličtina s hlídáním dětí mírně pokročilý
úterý - čtvrtek 9 - 10 **cena : 3440,- Kč**
- angličtina mírně pokročilí pondělí - středa 20 - 21.30 **cena: 3870,- Kč**
- angličtina středně pokročilí úterý - čtvrtek 18 - 19.30 **cena : 3870,- Kč**
- angličtina začátečníci pondělí - čtvrtek 18 - 19.30 **cena : 3870,- Kč**
- čeština pro cizince úterý - čtvrtek 9 - 10 **cena 3870,- Kč**

Spolupracujeme se společnostmi -->

akceptujeme stravenky typu :

- flexipass
- smartpass
- dárkovýšek



↓ inzerce

POZOR NOVINKA!

První **POVINNÉ RUČENÍ** **PODLE POČTU KONÍ**

Atraktivní ceny podle výkonu motoru
+ havarijní pojištění se slevou



BEZ ZÁSTAVY ÚVĚR NA DRUŽSTEVNÍ BYT
Vyřídíme hypotéku pro každého

Tel.: 261 210 612

Mob.: 775 160 355, 602 644 709

e-mail: svackova.zdena@volny.cz

Dačického 15 140 00 Praha 4, „metro Pražského povstání“

↓ inzerce

Agentura I & Z Vám pomůže při podání
a vyřízení žádosti o příspěvek na péči
podle zákona č.108/2006 o sociálních službách.
Tel.: 602 382 491

↓ inzerce

Zkušená opatrovnice pohlídá Vaše děti
po dobu Vašeho zaměstnání
i v sobotu a neděli ve Vašem domě i u sebe doma.
Tel.: 2 419 101 47

↓ inzerce

URBAN pneu

OSOBNÍ A NÁKLADNÍ PNEUSERVIS

OTEVÍRACÍ DOBA : Po – Pá7.00 – 18.00 Sobota8.00 – 12.00

KONTAKTY: tel/fax 261112598 mobil 724520100 , 724583444

E-mail: praha@urbanpneu.cz

ADRESA : Dobronická 1021

Praha 4 – Kounratice



TĚŠÍME SE NA VAŠI NÁVŠTĚVU

↓ inzerce

CHYBÍ VÁM **SLUNÍČKO?** **SNÍH?**

CESTOVNÍ AGENTURA

Aat-Re

NEBO DÁVÁTE PŘEDNOST POZNÁNÍ?

PŘIJĎTE SI K NÁM VYBRAT ZÁJEZD A SPLNIT SI TAK SVOJE PŘÁNÍ

- ▶ **POBYTOVÉ ZÁJEZDY** - letecky/autobusem/autem - Řecko, Španělsko, Itálie, Chorvatsko, Francie, Bulharsko, Egypt, Tunis, Maroko...
- ▶ **POZNÁVACÍ ZÁJEZDY** - do celého světa - Francie, Itálie, Skandinávie, Velká Británie, ČR, Island, USA, Austrálie, Patagonie, Afrika...
- ▶ **DĚTSKÉ ZÁJEZDY** - Legoland, Europapark, školy v přírodě, letní tábory...
- ▶ **EXOTICKÉ POBYTY** - SAE, Kapverdy, Kuba, Isla Margarita, Seychely, Brazílie, Bali, Thajsko...
- ▶ **LYŽARSKÉ ZÁJEZDY** - ČR, SR, Rakousko, Francie, Itálie, Bulharsko, Andora, Slovinsko...
- ▶ **LÁZEŇSKÉ A WELLNESS POBYTY** - ČR, SR, Maďarsko, Polsko, Německo, Rakousko...
- ▶ **TUZEMSKÉ POBYTY + PRONÁJEM CHAT A CHALUP** - celá ČR...
- ▶ **LETENKY DO CELÉHO SVĚTA ZA SUPER CENY**
- ▶ **A MNOHO DALŠÍHO...**

LAST MINUTE / FIRST MINUTE A HLAVNĚ INDIVIDUÁLNĚ POBYTY

Nebaví Vás ležet v katalogích, počítat a počítat,
hledat neúspěšně na internetu Vaši vysněnou dovolenou?
Máme pro Vás řešení!
Řekněte nám kam a kdy chcete jet, kolik Vás bude,
jaké máte požadavky a kolik jste ochotni do dovolené investovat
a my Vám sestavíme nabídku „NA MÍRU“ .

Kancelář Praha >>> Jitka Melzmuřová, DiS | Libušká 9, 142 00 Praha 4
tel./fax: 241 405 303 | mobil: 731 440 308 | e-mail: praha@aat-re.cz
Otevírací doba >>> PO - PA: 8:30 - 12:00 | 13:00 - 16:30