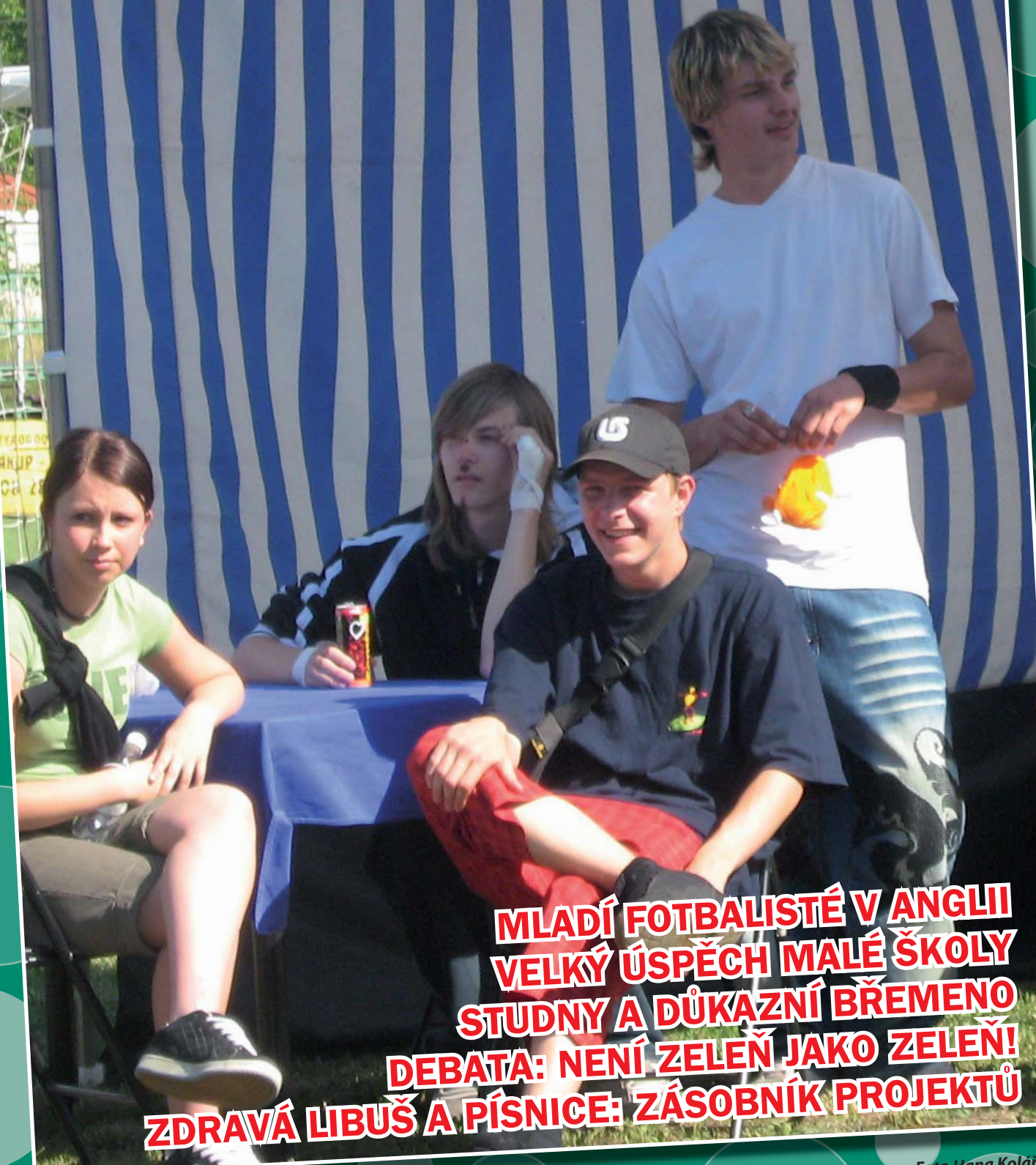




NÁS

LIBUŠ a PÍSNICE
7-8 | 2007



**MLADÍ FOTBALISTÉ V ANGLII
VELKÝ ÚSPĚCH MALÉ ŠKOLY
STUDNY A DŮKAZNÍ BŘEMENO
DEBATA: NENÍ ZELEŇ JAKO ZELEŇ!
ZDRAVÁ LIBUŠ A PÍSNICE: ZÁSOBNÍK PROJEKTŮ**

Na letošním Libušském kuřátku si přišly na své všechny generace. Foto Hana Kolářová.



TJ TEMPO PRAHA

DEN OTEVŘENÝCH DVEŘÍ JEZDECKÉHO ODDÍLU

V sobotu 9. června uspořádal Jezdecký oddíl TJ Tempo Praha ve svém areálu tradiční Den otevřených dveří pro děti a mládež nejen z regionu Prahy-Libuše. Členové jezdeckého oddílu připravili pro děti řadu soutěží s jezdeckou tematikou, po jejichž absolvování se soutěžící mohli svést na oddílových koních. Na vedlejším kolbišti probíhal doprovodný program složený z ukázek základních jezdeckých disciplín v podání dětí – členů Jezdeckého oddílu TJ Tempo Praha. Šlo především o ukázky drezury, parkuru ale i ukázky jezdecké hodiny nebo voltiže.

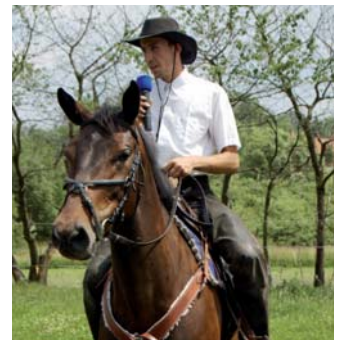
Pro všechny dětské návštěvníky bylo ve spolupráci s Úřadem městské

části Praha-Libuš připraveno občerstvení spojené s opékáním vuřtů.

Přestože počet návštěvníků byl oproti loňským ročníkům nižší (velmi horké počasí, které panovalo po celý den, patrně odradilo řadu malých návštěvníků, kteří raději zůstali doma v chládku nebo trávili den u vody) doufáme, že akce potěšila ty, kteří přišli, a věříme, že s námi strávili příjemné odpoledne.

Bližší informace o Jezdeckém oddílu TJ Tempo Praha lze nalézt na internetových stránkách: www.jotjtempo.cz/

*Za JO TJ Tempo Praha
S. Svobodová a S. Brož
Foto Pavel Nedobýtz*



▼ inzerce



CK Alex Praha 4 - Modřany, ul. Spinózova 7, přijme na HPP referenta/tku finančního oddělení. Naše požadavky: znalost zákl. účetních a fakturačních postupů, znalost práce na PC, AJ slovem i písmem a praxe na podobné pozici či zkušenost s rezervačním systémem CK je vítána.

Nabízíme: práci v perspektivní společnosti, mladý kolektiv, rozsáhlé zaměstnanecké výhody. V případě zájmu zašlete Vaše CV na e-mail: vendulasirinkova@ckalex.cz.

www.ckalex.cz



DĚTSKÝ DEN 2007

V sobotu 2. června 2007 pořádala, jako každý rok, městská část Praha-Libuš ve spolupráci se Sbořem dobrovolných hasičů Písnice a Libuš a TJ Sokol Písnice Dětský den.

Dětský den zahájil starosta MČ Praha-Libuš pan Petr Mráz. Také promluvil pan starosta z Francie, který zde byl na návštěvě. Oba si prošli a vyzkoušeli některé soutěže.

Na sváteční odpoledne přišlo asi 350 dětí. Každé z nich dostalo od paní Věry Dvořákové z Úřadu městské části Praha-Libuš klíčenku s kartičkou, kam se zaznamenávaly body, a pak už děti mohly na jednotlivá stanoviště. Děti soutěžily v chůzi po laně, v malování se zavázanýma očima, v Kimové hře, ve střelení na bránu, ve srážení plechovek vodou z hasičské hadice, v hodu na šaška, na překážkové dráze, v hodu koleček na cíl, v přenášení ping-pongového míčku na vařečce a lžičce a také mohly přemoci obří míče.

Během odpoledne se děti také mohly povozit na koních z Jezdeckého oddílu TJ Tempo Praha, prohlédnout si hasičská vozidla, získat nafukovací balonek nebo zaskákat si ve skákacím hradu.

Opět přijela pražská Městská policie s dopravním hřištěm, a tak děti mohly získat vlastní malé řidičské průkazy.

Nakonec si každý soutěžící podle počtu bodů vybral drobnou cenu, které předávaly místostarostky paní Ivana Fendrychová a paní Lenka Koudelková. Děti

také dostaly grilovaného buřta s chlebem, hořčici a limonádu.

Na závěr Dětského dne proběhlo losování o hlavní ceny.

Na přípravě svátku děti se podílelo mnoho partnerů:

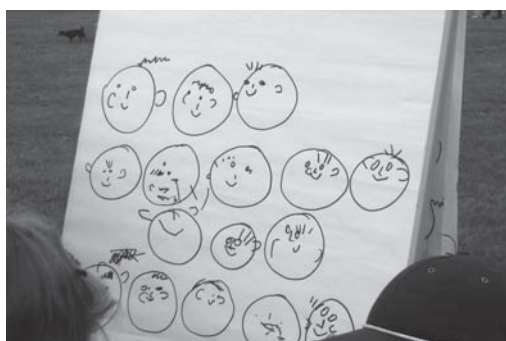
Sbor dobrovolných hasičů Písnice a Libuš a TJ Sokol Písnice, kterým děkujeme. Děkujeme také všem firmám a jednotlivcům, kteří na dětský den přispěli, jak finančním darem, tak věcným darem. Jsou to:

PRO TRADE, s. r. o., SETRON, s. r. o., VELKOBOCHODNÍ CENTRUM SAPA, XAVEROV, a. s., VETNEMO, s. r. o., VLADIMÍR ROUSEK - ODVOZ SUTI A STAVEBNÍHO ODPADU, UNIKLEMP, PEMAR, s. r. o., DKNV STAVEBNÍ, s. r. o., NEOSET, DDD SERVIS, s. r. o., PROJEKCE MASNYCH ZÁVODŮ, s. r. o., DATZER, s. r. o., ELEKTRO – CENTRUM DKV, AUTODOPRAVA – HADOS, KRATOCHEVÍL STŘECHY, s. r. o., BEAM ČR, s. r. o., EVROPOS, JANETTE, s. r. o., AUTOOPRAVNA BRATŘI BUBNOVÉ, OPTIKA TEREZA, ESSELTE, s. r. o., restaurace ENZMANNŮVI

Dále pak děkujeme paní zdravotnici, jsme rádi, že jsme neměli žádný vážný úraz, také panu zvukaři Sobotkovi, který dětský den rovněž moderoval.

Těšíme se zase na příští rok.

*Eva Cochová
a Jaroslava Klemešová,
humanitní odbor ÚMČ Praha-Libuš
Foto Jaroslava Klemešová
a Hana Kolářová*



U NÁS LIBUŠ A PÍSNICE červenec a srpen 2007

**měsíčník pro informace
a vzájemnou komunikaci
občanů v městské části Praha-
Libuš**

www.praha-libus.cz

Vydává MČ Praha-Libuš,
Libušská 35,
142 00 Praha 4-Libuš, tel.
261 711 380, 244 471 876, e-
mail mc.libus@praha-libus.cz.
Registrováno na MK ČR
reg. č. MK ČR E 12406.

Redakční rada:

- Hana Kolářová –
šéfredaktorka
(hana.kolarova@tiscali.cz,
tel. 731 179 913)
- Jiří Brixl
(jiribrixl@seznam.cz)
- Iva Hájková
(humanitni@praha-libus.cz)
- Pavla Jedličková
(skolstvi@praha-libus.cz)
- Helena Pilátová
(hpilatova@email.cz)
- Karel Zajíc
(zajick@gmail.com)
- Martin Zikeš
(MartinZikes@seznam.cz)

Korektury: Hana Kolářová
Grafická úprava: Petr Kutáček
Tisk: Offsetpress Modřany
Distribuce zdarma do
domácností: Česká pošta

Náklad: 3 400 kusů

**Redakční uzávěrka je vždy
15. v měsíci. Číslo vychází na
začátku měsíce následujícího.
Prosíme, příspěvky včetně
digitálních fotografií a inzerce
posílejte nejlépe
e-mailem na adresu
hana.kolarova@tiscali.cz,
nebo předejte na humanitní
odbor Úřadu MČ Praha-Libuš,
K Lukám 664, 142 00 Praha
4-Libuš. Tel. redakce
731 179 913. Nepodepsané
příspěvky se neotiskují.
Za obsah článků odpovídají
jejich autoři. Redakce si vyhrazuje
právo nezařadit nebo
zkrátit příspěvky v případě
nedostatek tiskového prostoru.
Ceník a podmínky inzerce
na www.praha-libus.cz nebo
na vyžádání na e-mailu hana.kolarova@tiscali.cz nebo
tel. 731 179 913**

LIBUŠSKÉ KUŘÁTKO 2007

Městská část Praha-Libuš ve spolupráci s fotbalovým klubem FSC Libuš uspořádala již druhý ročník kulturně-sportovní akce s názvem Libušské kuřátko. Kdo chtěl strávit příjemné odpoledne, přišel v sobotu dne 19. 5. mezi třináctou a osmnáctou hodinou na fotbalové hřiště v Libuši. Akci zahájil starosta městské části pan Petr Mráz.

Hlavní program se konal na pódiu pod vedením moderátora rádia Relax Standy Soukupa. Místní školy a školky předvedly hudební nebo sportovní vystoupení. Všechny mile překvapil pěvecký sbor dospělých Nashira. Prezentoval se i Klub Junior pěveckým vystoupením sólovým i sborovým a hrou na flétny.

Na akci přijala pozvání děvčata z Českého svazu mažoretek, která se několikrát představila sestavami roztleskávaček nebo pochodem dětských žlutých mažoretek. Děti z juniorské školy aerobiku Domyno předvedly velice náročné sestavy. Diváci zhlédli i zajímavá vystoupení vietnamských „bojovníků“. Celý program ukončila hudební skupina Professor s písněmi Beatles.

Vyvrcholením celé akce je soutěž pro širokou veřejnost. Kdo má zájem užít si legraci a zapojí se do klání čtveřic v jednoduché soutěži, získá zajímavé ceny. Vyhrává každý. V letošním ročníku se do soutěže zapojilo dvacet dvojic

a nechyběli ani zastupitelé městské části (místostarostka Ivana Fendrychová). Ceny předávaly místostarostka MČ Praha-Libuš, paní Lenka Koudelková a paní Jaroslava Valentová.

Během celé akce bylo pro malé i velké připraveno mnoho doprovodných akcí: jízda na elektroskútrech, skákací hrad, horolezecká stěna, drobné soutěže pro děti i dospělé. Občerstvení zajistil fotbalový klub, dále Janečkovi s cukrovinkami a restaurace Little Hanoi. Bylo možno zakoupit si i zajímavé výrobky od dětí ze škol a školek, květiny a různé drobnosti od paní Snížkové.

Celou akci po stránce zvukové zajišťovali zvukaři z AV Centra, některé doprovodné akce a stánky agentura Romax.

Příští, již třetí ročník Libušského kuřátka, se bude konat dne 17. 5. 2008.

Všem, kteří se na akci organizačně podíleli nebo pomohli finančním, věcným darem, velice děkujeme.

Děkujeme těmto organizátorům: pracovnice humanitního odboru ÚMČ – Jaroslava Klemešová, Eva Cochová, členové fotbalového klubu: p. Hruška, p. Mourek, p. Kaštil, p. Stuchlík.

*Iva Hájková,
humanitní odbor ÚMČ Praha-Libuš
Foto Hana Kolářová
a Jaroslava Klemešová*

Děkujeme sponzorům akce:

PRO TRADE, s. r. o., SETRON, s. r. o., VELKOOBCHODNÍ CENTRUM SAPA, XAVEROV, a. s., VETNEMO, s. r. o., VLADIMÍR ROUSEK - ODVOZ SUTI A STAVEBNÍHO ODPADU, UNIKLEMP, PEMAŘ, s. r. o., DKNV STAVEBNÍ, s. r. o., NEOSET, DDD SERVIS, s. r. o., PROJEKCE MASNÝCH ZÁVODŮ, s. r. o., DATZER, s. r. o., ELEKTRO – CENTRUM DKV, AUTODOPRAVA – HADOS, KRATOCHVÍL STŘECHY, s. r. o., BEAM ČR, s. r. o., EVROPOS, JANETTE, s. r. o., AUTOOPRAVNA BRATŘI BUBNOVÉ, OPTIKA TEREZA, ESSELTE, s. r. o., restaurace ENZMANNŮVI





SDH PÍSNICE



PŘEDVÁDĚNÍ TECHNIKY A OTEVÍRÁNÍ BŘEŽANSKÉ ZBROJNICE

Jednotka Sboru dobrovolných hasičů Písnice se ve dnech 31. 5. až 2. 6. 2007 zúčastnila několika předváděcích akcí hasičské techniky, kterou disponujeme. Byli jsme na dni dětí v Domě dětí a mládeže v Modřanech. Další den, 1. června, byl den otevřených dveří v hasičské zbrojnici s předváděním pro základní školu v Písnici. Největší akcí z hlediska návštěvnosti byl ale Den dětí v Písnici na hřišti. Za pomoci členů SDH Libuš byly atrakce na Dni dětí zvládnuty. Celou akci organizoval Úřad městské části Praha-Libuš za asistence SDH Písnice a Sokola Písnice. Vzácnou návštěvou byla i osoba pana starosty MČ Praha-Libuš se starostou partnerského města Caudebec-Lès-Elbeuf v Normandii. K vidění bylo mnoho zajímavých ukázek od Městské policie Praha,

s dopravním hřištěm a předvedením bojového umění. Přislíbeny byly i ukázky výcviku služebních psů MP Praha, ale bohužel psůvodi i se psy museli zasahovat na ostře akcí, tudíž se nemohli předvést. Všechny děti, přišlo jich víc než 350, čekalo i občerstvení v podobě špekáčku a limonády zdarma. Magnetem pro děti i dospělé byla jako již tradičně technika našeho sboru, výjezdová vozidla, výstroj... Počasí nám přálo až do konce, kdy trochu zapršelo, ale rozhodně to neubralo nic na kvalitě Dětského dne.

V odpoledních hodinách 9. června se zástupci jednotky a sboru zúčastnili slavnostního otevření hasičské zbrojnice v sousedních Dolních Břežanech. Místní SDH tak získalo důstojné prostory pro parkování součas-

ně zásahové techniky CAS 32 T 815 a CAS 25 Š 706. Krásné místo v proskleném garážovém stání má i historická CAS 16 Praga RN, kterou vlastními silami zrekonstruovali členové břežanského

SDH. Samozřejmostí je i klubovna, kancelář, sociální zařízení a další místnosti určené pro činnost SDH, zásahové jednotky a také mladých hasičů. Nezbyvá než našim kolegům popřát mnoho zdaru v jejich další práci a co nejméně výjezdů.

*Za SDH Písnice Martin Volkán
Foto autor*





FSC LIBUŠ

MLADÍ FOTBALISTÉ V ANGLII

Ve dnech 26. 4. – 1. 5. 2007 se mužstvo starších žáků B (roč. 1993) fotbalového oddílu FSC Libuš zúčastnilo každoročního tradičního zájezdu do zahraničí – tentokrát byla cílem anglická metropole Londýn. Na dvacetičlennou výpravu zde čekal bohatý fotbalový program, který se skládal ze sehrání přátelských utkání s anglickými a německými soupeři, nechyběla ani prohlídka nejvýznamnějších londýnských památek a zajímavostí a vrcholem zájezdu byla návštěva dvou fotbalových zápasů na nejkrásnějších stadionech v Londýně.

V sobotu dopoledne hráči z Libuše nejprve sehráli přátelský zápas s týmem ze západního Londýna – FC Kodak. Tým soupeře, složený převážně z hráčů černé pleti, byl velmi silným soupeřem a po zásluze zvítězil 4:0. Naši hráči však předvedli srdnatý výkon a výsledek získal jasnou podobu až v posledních minutách utkání.

Po skončení zápasu a slavnostním obědě odjela obě mužstva společně do nedalekého nově zrekonstruovaného chrámu anglické kopané – na slavné Wembley, aby tam shlédla utkání dorosteneckých reprezentací Anglie a Španělska. Šokem pro nás bylo, že utkání šestnáctiletých kluků sledovalo neuvěřitelných 28 500 diváků!

V neděli potom hráči nejprve absolvovali cestu po nejvýznamnějších londýnských památkách – kluci si prohlédli pevnost Tower, slavný most Tower Bridge, budovy parlamentu se známou věží

Big Ben, sídlo královny Buckinghamský palác i centrum města na Trafalgar square a Piccadilly.

Prohlídka města plynule přešla v přesun na Emirates Stadium, kde má svůj nový domov slavný Arsenal. Ve vyprodaném a bouřícím kotli pro 60 000 diváků jsme měli možnost zažít úchvatnou atmosféru zápasu anglické ligy při londýnském derby Arsenal – FC Fulham. To, že jsme měli lístky přímo do fanouškovského „kotle“ týmu FC Fulham, a mohli tudíž naplno prožít zápas plný skandování, zpívání chorálů a naprosto korektního fandění, jen umocnilo naše nezapomenutelné dojmy.

Zpáteční cestu do České republiky jsme si ještě zpestřili zastávkou v Německu. Po ranní plavbě trajektem přes kanál La Manche a následně desetihodinové cestě autobusem jsme dorazili do vestfálského městečka Ratingen a zde jsme hned po příjezdu sehráli na městském stadionu další přátelský zápas s místními borci. Překvapivě zaplněná tribuna odměnila hráče FSC Libuš i přes druhou porážku na zájezdu při odchodu do kabin uznalým potleskem.

Druhý den absolvovali kluci v nedalekém městě Gelsenkirchen prohlídku supermoderního stadionu klubu Schalke 04. Zde jsme měli možnost projít si tribuny i útroby stadionu a dostali jsme se například i do šatny, kterou používalo české národní mužstvo při loňském MS v kopané při zápasu proti USA.



Zájezd se velmi podařil a všem libušským klukům přinesl jisté nezapomenutelné životní fotbalové zážitky. Už se těšíme na příš-

tí rok, kdy bude tradice našich zahraničních cest určitě pokračovat.

Ivan Rözler, vedoucí mužstva



KLUB SENIOR

CESTA DO PECKY, NÁCHODA A JEŠTĚ DÁLE

Zájezd 2. a 3. června 2007, který navázal na čtyřicetiletou tradici zahrádkářských výletů, pořádaný jako každým rokem v měsíci červnu na oslavu začínajícího léta a připomínkou na naši historickou a krásnou vlast, která vždy překvapí, zvláště když výlet je připravován s láskou a s vědomím, aby zahrnoval to nejdůležitější, co bychom měli na zvolené trase vidět. Zase jsme se klaněli našim předkům, kteří byli moudří, pracovití, šikovní i hloubaví a věděli, že hodnoty které zachovají pro budoucí potomky, budou ještě hodně dlouho překvapovat.

Mezi některé unikáty patřily hrad Pecka, klášter Broumov, zámek Náchod, zámek Nové Město nad Metují. Připravený program nebyl zcela vyčerpán, avšak dojmy z ostatního převyšovaly a přísloví „někdy méně je více“ to potvrdilo. Dojeli jsme v klidu na ubytování, zbyl čas na večeri, večerní prohlídku města a krásného náměstí, ohňostroj nad městem jako by byl připravený na uvítanou pro nás a posezení v kavárně nebo v nočním super baru při hudbě a tanci zpestřilo ostatní.

K dobrému cestovnímu průběhu přispěl i pan řidič svým

klidem, perfektní znalostí cesty a rozvahou sobě vlastní byl nám zárukou klidného a spokojeného návratu domů. Poděkování též patří vedoucímu projektu p. Braunovi, který s citem a zkušeností tento směr vybral, dále nemohu nezapomenout na asistentky k uskutečnění dvou-denního výjezdu, za Libuš paní Elišku Hamrovou, za Písnici paní Slávku Urbanovou, kteří pro účast největšího počtu účastníků udělali mnoho. Taktéž děkuji paní Literové, místní specialistce na dobroty, která nezištně přispěla svými sladkostmi k celkové

pohodě v autobuse. Přes vybraný termín, který se opravdu stálým účastníkům tentokrát nehodil (oslav, dovolená, nemoc), zájezd se konal, a jak jsem sledovala, i líbil.

Je mi potěšením, že mohu pro Libuš, Písnici výtěžit maximum, a taky si myslím, že jsem i něco povinována. Děkuji tímto všem účastníkům, kteří to i finančně podpořili a já jen mohu děkovat za perfektní a ničím nerušenou společnost, která se již teď těší na další výlety námi pořádané.

Zdena Prchlíková

CELOPRAŽSKÉ SPORTOVNÍ HRY MATEŘSKÝCH ŠKOL

Již druhý ročník sportovních her pražských mateřských škol se konal dne 14. 6. 2007 na stadionu TJ Sokol Vinohrady. Za celou městskou část Praha 12 byla nominována MŠ Lojovická. (Účastní se mateřské školy 22 velkých správních obvodů, proto byla MŠ zařazena pod správní obvod Praha 12.) Her se zúčastnilo deset dětí, které si vedly opravdu obdivuhodně. Podávaly v teplém počasí pěkné výkony a celkově se děti z mateřské školy umístily na 15. místě z 22 zúčastněných družstev. Malým sportovcům gratulujeme.

*Iva Hájková, humanitní odbor
ÚMČ Praha-Libuš
Foto autorka*

Čtrnáctého června jsme se vydali na Sportovní hry mateřských škol 2007. Desetičlenné družstvo z Mateřské školy Lojovická ve složení pěti dívek – Anetka H., Martinka K., Dita N., Michalka N. a Izabelka N. – a pěti chlapců – David P., Kuba S., Martin Z., Marek S. a Vojta N. – již bylo natěšeno na meziškolkové klání. Počasí nám opravdu přálo, za to dopoledne na stadionu TJ Sokol

Vinohrady jsme málem vypotili a vypustili duši. Ale pořadatel nás zásoboval pitím, jídlem i zmrzlinou, tak jsme to zvládli. Letos byla účast hojná, dostavila se družstva z 22 částí Prahy! Soutěžilo se v pěti disciplínách – skákání v pytli, překážková chůze, pětiskok z žabáků, štafetový běh a hod na plechovky. Musím pochválit všechny děti, jak v tom vedru parádně závodily. Také nesmím zapomenout dodat, že nás všechny mohutně povzbuzovali paní Dana Zátopková a pan Imrých Bugár, slavní čeští olympionici! Před vyhlášením výsledků jsme si také krásně zaspívali a zatancovali se zpěvákem a skladatelem Jaroslavem Uhlířem.

I když jsme nedosáhli na stupně vítězů, jsme rádi, že jsme se zúčastnili – prostě stálo to za to. Domů jsme si odvezli plno dárečků od sponzorů, ale hlavně moc a moc zážitků.

Chtěla bych tímto poděkovat i kolegyním Jarce a Hance a maminkám, které nám oběť celý půlden pomáhaly. Děkuji a sportu zdar.

Katka Holmanová, MŠ Lojovická



Sportovní hry se 22. 5. 2007 konaly v MŠ Mezi Domy. Školka se tak připojila ke 2. ročníku sportovních her pražských mateřských škol. Hry byly zahájeny zapálením pochodně. Děti, rozdělené do pěti družstev (6-7 členných), soutěžily v pěti disciplínách: ve štafetovém běhu (15 m), v hodu na cíl (míčkem na plechovky), ve skákání v pytli (10 m), v překážkové chůzi zručnosti (s gumovým míčkem na kelímku) a v pětiskoku z místa. Přestože bylo velmi teplé počasí, děti závodily s nadšením. Mezi jednotlivými disciplínami odpocívaly ve stínu, doplňovaly tekutiny nebo se osvěžovaly vodou z hadice. Na zahradě tak strávily příjemné dopoledne a na závěr byly odměněny medailí a diplomem. Vítězné družstvo získalo navíc i pohár, který si vystaví ve školce. Poděkování patří paním učitelkám za organizaci a dále maminkám, které při hrách pomáhaly.

Jana Vlková, foto archiv MŠ Mezi Domy



VEČER VIETNAMSKÉ KULTURY

V sobotu 9. června začal v 19.30 v sále knihovny na Mariánském náměstí program plný pestrých barev, hudby, tance, módní přehlídky a hry na hudební nástroje. Dvouhodinový zajímavý program zahájil krátkým pozváním vietnamský velvyslanec a následoval boj dvou soupeřících draků. V tancích s názvy Lotosový květ, Tanec s červenými slunečníky a klobouky se divákům líbily ladné pohyby dívek a jejich něžný projev. Přednes vietnamských básní nás na pár minut přenesl tisíce kilometrů na východ. Viděli jsme i krátké ukázky bojových umění chlapců.

V programu Večera vietnamské kultury vystupovaly také děti ze ZŠ Meteorologická. Jako třídní učitelka několika vietnamských dětí jsem ze zvědavosti šla na tento večer.

Celý večer uváděli tři mladí moderátoři v češtině, vietnamštině a angličtině. Jejich závěrečná slova, že budoucnost vietnamského národa je v mladé generaci, která se musí hodně učit, stojí za zamýšlení a platí určitě i pro nás.

*Mgr. Alena Čermáková,
učitelka ZŠ Meteorologická*



MŠ KE KAŠNĚ TUCHOMĚŘICE 2007

Je krásné úterní ráno, sluncem zalitá obloha přímo vybízí k výpravě za hranice hlavního města Prahy a my všichni se těšíme do školky. Čeká nás výlet „za pejsky“, ale ne jen tak ledajakými. Dostali jsme pozvání od Policie České republiky do výcvikového střediska policejních psů v Tuchoměřicích a toto pozvání jsme rádi přijali.

Před desátou hodinou jsme dorazili na místo, kde nás již očekávali příslušníci PČR. Hned jsme se vydali na prohlídku areálu. Policista Jarda Mareček dětem poutavě vyprávěl o práci se čtyřnohými kamarády a o plemenech, která u policie slouží. Velmi zajímavá a nesmírně důležitá byla část, kdy společně s dětmi hledal odpovědi na otázky, jak se chovat při setkání s cizím psem. Děti reagovaly na jeho dotazy a uvědomovaly si tak nebezpečí, které na ně čeká „za plotem“.

Po naučné části v klubovně jsme

se přesunuli ke kotcům, kde jsme si mohli policejní psy prohlédnout na živo. Někteří opravdu naháněli hrůzu a setkání s nimi by nemuselo dopadnout nejlépe.

Následovala ukázka praktického výcviku psů na louce. Děti mohly vidět reakce psů na povelů psovodů, cvičení poslušnosti a obratnosti, i zadržení pachatele beze zbraně i se zbraní. Došlo také na společné fotografování na památku, ti odvážnější z nás si policejní psy pohladili.

Na závěr, jako bonus, se děti svezly policejním autem.

Výlet se vydařil a dětem zůstala krásná vzpomínka.

Rádi bychom tímto poděkovali Policii České republiky, oddělení v Tuchoměřicích, za čas, který našim dětem věnovali, za zážitky i ponaučení, které si odnesou do života.

*Pavína Jindrová a Ivana Koutná,
učitelky MŠ Ke Kašně*



ZŠ PÍSNICE VELKÝ ÚSPĚCH MALÉ ŠKOLY

Základní škola s rozšířenou výukou jazyků, L. Coňka 40/3, Praha 4-Písnice se dočkala pěkného úspěchu.

Žáci 4. třídy naší školy pod vedením učitelky angličtiny Mgr. Ludmily Kazdové, zvítězili v 6. ročníku celostátní soutěže v anglickém jazyce Videopohlednice z mého města, pořádané Anglickým klubem ZŠ Mládí, Praha 13, pod patronátem velvyslankyně Spojeného království Velké Británie a Severního Irsku v ČR, pod záštitou MŠMT ČR a za podpory starosty městské části Praha 13.

Naše škola získala 1. místo v kategorii žáků 4. a 5. tříd se sním-

kem Let's Join the Walk. Úspěch je o to cennější, že nikdo ze zúčastněných neměl žádné zkušenosti z podobné akce. Ceny a diplom si soutěžící osobně převzali 23. května 2007 na Ministerstvu školství, mládeže a tělovýchovy ČR při slavnostním vyhlášení vítězů.

Všechny děti se z úspěchu nesmírně radovaly stejně jako celý učitelský sbor a budeme se nadále snažit, aby takovýto úspěchů naší škole jen přibývalo.

*Mgr. Michaela Pažoutová,
ředitelka školy
Foto Jiří Koller*





ZŠ METEOROLOGICKÁ ČAS VÝLETŮ

Každoročně se stává červen oblíbenou dobou výletů. Ani na naší škole tomu není jinak...

NÁVŠTĚVA VE SKOTSKU

Na začátku května jsme se rozhodli, že pojedeme na poznávací zájezd do Skotska. Dne 12. května jsme odjeli z ČR přes Německo do francouzského přístavu Calais. Odtud jsme v ranních hodinách odpluli trajektem do přístavu v Doveru. Cestou jsme viděli doverké útesy. Byli jsme též na krátké prohlídce hradu, který se tyčil nad Doverem. Poté jsme jeli do Londýna, kde jsme navštívili Tower Bridge, Tower, křižník Belfast – loď z druhé světové války, Muzeum hrůzy a hororů, doky sv. Kateřiny, které byly prvními doky v Londýně. Ve večerních hodinách jsme odjeli do skotského Edinburghu, kam jsme dorazili v ranních hodinách. Byli jsme na Edinburgském hradě, viděli mnoho katedrál a lidi v kiltech. K večeru jsme se ubytovali v rodinách. Následující den jsme odjeli přes Perth a Inverness k jezeru Loch-Ness. Navštívili jsme muzeum a zhlédli jsme film o slavné lochnesské příšeře, zvané Nessie. Po prohlídce jsme navštívili Neptunovy schody, které tvoří osm zdymadel, které slouží k tomu, aby si lodě zkrátily cestu ze Severního do Irského moře. Další den jsme jeli na Stirling castle a odpoledne jsme se jeli podívat do palírny whisky. Prohlídka byla zajímavá. Poslední den jsme přespali u rodin v Edinburghu. A ráno jsme odjeli přes Oxford do Londýna, kde jsme se ubytovali u druhé rodiny. Následující den jsme si prohlédli londýnský BigBen, budovy parlamentu, Buckinghamský palác, Trafalgar square a lodí jsme dojeli do Greenwich s její observatoří a nultým poledníkem. Zájezd se nám velice líbil, až na to, že paní průvodkyně neuměla česky ani anglicky. Velice komolila názvy známých prezidentů a politiků. Tamější města vůbec neznala. Byla snad hloupější než my. Řidiči byli v pohodě a nijak jsme si nepřekáželi.

Zapsali žáci 8.B

ČTYŘDENNÍ VÝLET DO KRKONOŠ

Dne 17. května se třída 6.A vydala na čtyřdenní výlet do Krkonoš. Jely s námi paní učitelka Čermáková a Vránková. Jeli jsme tam vlakem. Tři a půl hodiny!

Bydleli jsme v penzionu UVrkoušů blízko Janských Lázní a na večere jsme chodili do hotelu Duncan. Snídaně jsme měli v našem penzionu a místo obědů jsme dostávali balíčky, jelikož jsme chodili na každodenní túry do přírody. Byli jsme například v Maršově (10 km) či na Černé hoře, kam jsme vyjeli kabinkovou lanovkou. Zpět jsme šli pěšky a cestou jsme se zastavili na kolonádě v Janských Lázních (celkem 12 km).

V sobotu nás naložili do Duncan minibusu a neřekli nám, kam pojedeme. Nakonec jsme se ocitli v Stachlbergu – vojenské pevnosti z druhé světové války. Šli jsme podzemím a na hlavách musel mít každý helmu. Šli jsme nejdříve 372 schodů dolů a pak (samozřejmě) zpátky nahoru. Nazpět do penzionu jsme šli po svých (14 km).

V sobotu večer jsme stihli uspořádat volbu Miss a Mišáka, která se našťástí vydařila – všichni jsme se skvěle pobavili. Když jsme měli na penzionu čas, naplnili jsme ho hraním stolních her, karet, nebo jsme tancovali.

Byl to skvělý výlet plný nových zážitků.

Valentýna Janů, 6.A

STOLETÁ ČISTÍRNA ODPADNÍCH VOD

V minulém roce uplynulo 100 let od doby, kdy byla uvedena do provozu první pražská čistící stanice, jak se říkalo Lindleyově čistírně odpadních vod v Praze-Bubeneč, která sloužila Pražanům více než 70 let. Tím mělo hlavní město Praha dobudován základní novodobý kanalizační systém, který se zařadil k nejmodernějším v Evropě, a Praha se stala na počátku minulého století jedním z nejlépe hygienicky vybavených měst. Dne 24. 5. jsme s paní učitelkou Exnerovou tuto čistírnu navštívili. Před vstupem nás venku zaujaly dva vysoké komíny. Ten levý měl za úkol odvádět spaliny z kotlů z kotelny, pravý sloužil k odvětrávání přízemí. Poté jsme se s průvodcem vydali do podzemní části čistírny, kde se nacházela hrubá a ručně stíraná jemná česla, lapač písku z kterého odčerpávalo čerpadlo písek do pračky písku a deset podélných usazovacích nádrží. Jsou zde také čtyři budované stoky, které zajišťovaly přívod splaškové vody z města. Před povodňovou chrání podzemí povodňová čerpadla.

Posléze nás průvodce zavedl do velké haly která sloužila k zatížení celé podzemní konstrukce a v níž bylo také malé muzeum s historií pražské kanalizace. Z této haly jsme se vydali k parním strojům které poháněla všechna čerpadla a spotřebiče. Potřebnou páru zajišťovaly dva plamencové kotle.

Tato ústřední čistírna odpadních vod je v provozu dodnes. Ročně vyčistí zhruba 120 mil. m³ odpadní vody, tj. 95 % všech odpadních vod z Prahy.

Tato exkurze se mně a jistě všem, kdo toto místo navštívili, velice líbila.

Lukáš Dekastello

HASTRMANSKÁ POHÁDKA

Konec školního roku přináší kromě prověrek a závěrečného zkoušení také výlety a kulturní pořady. Ve středu 30. května jsme jeli do Divadla u Hasičů na divadelní představení Hasrmana pohádka. Kromě Hasrmana tam byla moc pěkná strašidla a víly a jako v každé správné pohádce vyhrálo dobro nad zlým úmyslem. Nako-

nec jsme si s nimi také na jevišti zatancovali.

*Za žáky 1. stupně
zapsala p. uč. Jana Vránková*

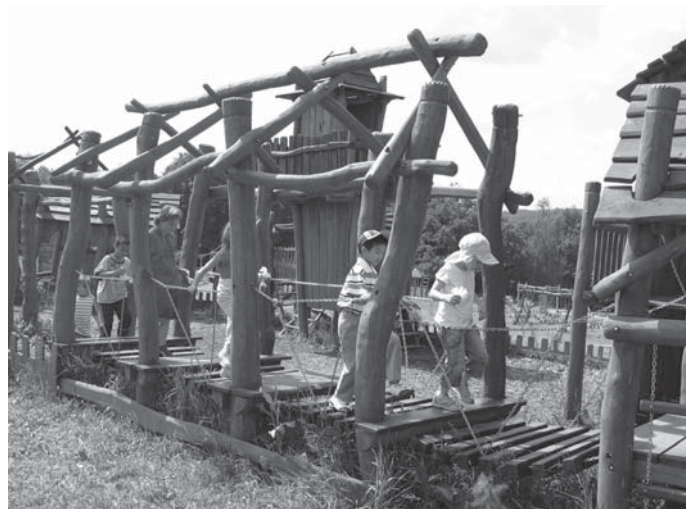
BEZSTAROSTNÝ DEN

1. června si žáci prvního stupně naší školy, tedy i 2.B, užili bezstarostný všední den mimo školu. Jeli do Village Cinemas na Smíchov na objednanou animovanou pohádku Spláchnutej. Den dětí byl přímo. Slunečné dopoledne žákům naší třídy zpříjemnil sponzorský dar v podobě zdravých cereálních sušenek od maminky Honzika Lišky. Rádi bychom jí touto cestou poděkovali.

Žáci 2.B a Mgr. Jitka Jandová

ŠŤASTNÝ DEN VE ŠŤASTNÉ ZEMI

Dne 5. června vyjely první a druhé třídy na výlet do Radvánic u Turnova v Českém ráji. Ranní cesta z Prahy byla z důvodu hustého provozu trochu delší, ale na naší dobré náladě nám to neubralo. Doprovázel nás náš oblíbený průvodce Ivo Vrba, kterého známe



také jako hudebníka ze školních koncertů. Cesta nám rychle ubíhala díky jeho písničkám a povídaní o zajímavostech, které jsme cestou viděli. Když jsme dorazili do přírodního areálu Šťastná země, čekal na děti program, který byl zaměřen na rozvoj myšlení a smyslových vjemů. Srozumitelnou formou se děti dozvěděly něco nového o světě kolem nás a o čtyřech základních elementech – ohni, vodě, zemi a vzduchu. Po obědě je čekal aktivní odpočinek. K dispozici jim byl celý areál včetně dřevěných houpaček, prolézaček, lanovek a trampolín. A co se jim nejvíce líbilo? Posuďte sami:

Líbilo se mi tam všechno. Soutěže tam byly taky. Země nám dala semínko, oheň plamínek – červený krepák, voda nám dala dva kamínky – jeden jsme hodili do vody a druhý pro nás. Vzduch nám dal balón. Byly tam průlezkové a trampolínové. A kdo si chtěl něco koupit, musel si koupit žeton.

Linda, 1.A

Byl horký den. Kozy a ovce přežívaly vesele trávu. Země, vzduch, voda a oheň nás učily, jak se chovat k přírodě a jak se chovat bezpečně.

Pavlína, 1.A

Nejvíce se mi tam líbily všech-

ny soutěže s ohněm, vzduchem, vodou a zemí, zasívali jsme i hrášek, a nejméně trampolína a prolézačky.

Hynek, 1.A

Mně se líbila trampolína a kozy, ještě se mi tam líbily ty čtyři vily.

David, 1.A

Byl jsem ve Šťastné zemi a bylo to tam dobré, hodně dobré, a navíc tam byl dobrý oběd a mohli jsme si tam něco koupit za čtyřlístek a stál dvacku.

Štěpán, 1.A

Splnili jsme čtyři prvky světa – oheň, voda, země a vzduch. Líbilo se mi tam hrad a trampolína.

Honza, 2.A

Na výletě se mi líbila trampolína, hrad a zelený hrách. A byla tam ještě lanovka.

Roman, 2.A

NÁVŠTĚVA ZE ŠKOLKY

Ve školce jsme se byli podívat za kamarády už několikrát, a tak jsme rádi uprostřed června uvítali předškoláky z MŠ Mezi Domy i s paními učitelkami u nás ve třídě. Připravili jsme pro ně dramatizaci pohádky, klubičkové počítání, písničky a piškotové kytíčky. Tak snad se už do školy taky těší, učení opravdu není mučení. My se chystáme na druhou třídu, ale to je ještě daleko.

Teď se těšíme na návštěvu hasičů a policistů s preventivním programem, loučení se školním rokem, na závěrečné vysvědčení a hlavně na PRÁZDNINY.

Žáci a žákyně 1.A

ITÁLIE 2007

Někteří žáci 6.–8. tříd se zúčastnili osmidenního poznávacího zájezdu do Itálie od 9. do 17. června. Spolu s námi jely jako učitelský dozor paní učitelky Exnerová a Malíková.

Navštívili jsme mnoho zajímavých památek jako například město Řím (Koloseum, Titův vítězný oblouk, Forum Romanum, jezdecká socha Marka Aurelia, fontána Di Trevi, Pantheon, Vatikán). V úterý jsme navštívili světoznámé Pompeje a sopku Vesuv, ze které byl nádherný pohled na Neapol a Neapolský záliv, ačkoliv tu bylo pár mráčků.

Ve středu jsme navštívili historické městečko a jedno z nejnavštěvovanějších přímořských letovisek Amalfi. Dostali jsme se tam lodí, plavba trvala přibližně půl hodiny.

Čtvrtek jsme strávili v archeologickém nalezišti v centru města Paestum, kde jsme byli celý pobyt ubytováni. V pátek jsme navštívili výrobu sýru mozzarella, která se také nachází v městě Paestum.

Poslední den (v sobotu) jsme absolvovali celodenní výlet na ostrov Capri, kam jsme se dopravili lodí z města Sorrento. Plavba rychloloď trvala přibližně půl hodiny. Zbylé dny jsme strávili odpočinkem na pláži v Paestu cca 50 m od našich apartmánů.

Apartmány, na kterých jsme byli ubytováni, byly velmi prostorné (dvě ložnice, koupelna a kuchyň).

Na písčité pláži jsme měli pronajatá lehátka a slunečníky. Ti, které nebylo pouze ležet na lehátku nebo plavat v moři, si krátili dlouhou chvíli hraním plážového volejbalu a přehazované.

Do Itálie a na výlety jsme cestovali autobusem a jeli jsme z České republiky přes Německo a Rakousko až do Paesta a cestou jsme se na jednodenní výlet stavili v Římě. Cestou zpět jsme se zastavili na jednodenní výlet na ostrov Capri, který si užila především děvčata, díky mnoha obchůdkům. Dále se musíme zmínit, že nás v pátek naše paní učitelky pozvaly na pizzu. Na výletě se všem velmi líbilo, až na to, že pár lidem se občas nechtělo vstávat brzy ráno kvůli výletům.

Všichni doufají, že příští rok pojedeme do Španělska, někam blízko města Barcelona.

A. Klčová a K. Kyseláková, 8.A





ZPRÁVY Z JEDNÁNÍ RADY

Výtah z usnesení Rady městské části Praha-Libuš v období od 2. 5. do 12. 6. 2007. Plná znění jsou k dispozici na Úřadu městské části Praha-Libuš. (Na internetových stránkách Českého úřadu zeměměřičského a katastrálního – <http://nahlizeni.dokn.cz> – jsou v omezené podobě veřejně dostupné údaje o parcelách a budovách zapsaných v katastru nemovitostí.)

Rada městské části Praha-Libuš:

■ ■ ■ Bere na vědomí výsledek projednání s řediteli mateřských škol zřizovaných městskou částí Praha-Libuš o omezení a přerušení provozu mateřských škol v měsících červenec a srpen 2007. Schvaluje směrnici k postupu při omezení nebo přerušení provozu mateřských škol v uvedených měsících. Bere na vědomí: MŠ Montessori, MŠ Lojovická a MŠ Ke Kašně přerušují provoz během července a srpna 2007. MŠ Mezi Domy omezuje provoz na termín od 2. 7. do 13. 7. 2007, MŠ K Lukám omezuje provoz na termín od 13. 8. do 24. 8. 2007.

■ ■ ■ Nesouhlasí s rozhodnutím stavebního úřadu č.j. VYST/19577/2006/Bkz 12. 4. 2007 o umístění stavby „rekonstrukce a dostavba objektu Libušská č.p. 352“ při ulici Libušská a bezjmenná v k.ú. Libuš. Důvodem je nezahrnutí rozhodnutí Rady MČ Praha-Libuš č. 151/2006 do námitek předložených v řízení trváním na tomto svém usnesení, a proto ukládá vedoucímu odboru správy majetku a investic zajištění odvolání proti tomuto rozhodnutí.

■ ■ ■ Schvaluje finanční příspěvek ve výši 4 800 Kč na zajištění provozu příměstského letního dětského tábora Klubu Junior.

■ ■ ■ Schvaluje finanční dar zajišťovatelům příměstského letního dětského tábora Klubu Junior v celkové výši 10 200 Kč.

■ ■ ■ Souhlasí s předloženým návrhem programu na zasedání Zastupitelstva městské části Praha-Libuš, který je součástí tohoto usnesení.

■ ■ ■ Souhlasí s investičním záměrem dočasné stavby parkoviště na části pozemku parc. č. 873/82, k. ú. Libuš (bývalý bleší trh u ul. Novodvorská), za podmínky stanovení „dočasnosti“ na 1 až 2 roky.

■ ■ ■ Schvaluje smlouvu o uzavření budoucí smlouvy o zřízení věcného břemene k pozemku parc. č. 932 v k. ú. Písnice, uvedenému na Listě vlastnictví 530 pro obec Praha, k. ú. Písnice (začátek ul. Hoštická u sídliště Písnice), ve vlastnictví hl. m. Prahy, svě-

řeno městské části Praha-Libuš s PŘEdistribucí, a. s., za účelem vybudování zařízení distribuční soustavy – kabelového vedení kabelu nízkého napětí č. IM 5655, v rámci akce „Praha 4 – Písnice, Hoštická, rozšíření kabelové sítě NN“. Pověřuje starostu pana Petra Mráze podpisem smlouvy, která je nedílnou součástí tohoto usnesení.

■ ■ ■ Souhlasí se vstupem na pozemek parc. č. 167 k. ú. Libuš, uvedený na Listě vlastnictví 849 pro k. ú. Libuš, ulice K Novému sídlišti, za účelem výstavby vodovodní, kanalizační a STL přípojky plynu pro odběrné místo na pozemku parc. č. 143/1 v k. ú. Libuš a za účelem výstavby vodovodní a kanalizační a elektro přípojky pro odběrné místo na pozemku parc. č. 144/1 v k. ú. Libuš dle projektu Daniela Vlčka z října roku 2006, a to za následujících podmínek: Před započítáním stavby vlastník STL přípojky uzavře s městskou částí Praha-Libuš smlouvu o smlouvě budoucí o věcném břemeni uložení STL přípojky plynu do pozemku komunikace parc. č. 167, k. ú. Libuš. Před započítáním stavby investor požádá městskou část Praha-Libuš o stanovisko k provedení výkopových prací v souvislosti s výstavbou inženýrských přípojek.

■ ■ ■ Revokuje usnesení Rady městské části Praha-Libuš č. 18/2006 a usnesení Rady městské části Praha-Libuš č. 144/2005. V čl. IV – Pravidel pro stanovení ročního plánu oprav, rekonstrukcí a revizí v mateřských a základních školách zřizovaných městskou částí Praha-Libuš se stávající text bodu C ruší a nahrazuje textem: „Do 28. 2. následujícího roku ekonomický odbor pozve všechny ředitele školských zařízení na dohádovací řízení ohledně přidělení financí z rozpočtu městské části na kalendářní rok. O jednání bude učiněn zápis. Jedno vyhotovení bude předáno řediteli školy“.

■ ■ ■ Schvaluje dodatek č. 1 k mandátní smlouvě uzavřené s Evou Minaříkovou – E. M. – výuka jazyků. Pověřuje starostu Petra

Mráze podpisem tohoto dodatku, který je nedílnou součástí tohoto usnesení.

■ ■ ■ Souhlasí s výší odměn ředitelkám mateřských škol zřizovaných městskou částí Praha-Libuš za hospodaření v ekonomické oblasti za rok 2006 dle přílohy, která není součástí tohoto usnesení.

■ ■ ■ Schvaluje uzavření dodatku č. 1 ke Smlouvě o nájmu nebytových prostor č. 2006074069 uzavřené s hudební skupinou Bůhví (se sídlem v Libušské 81). Pověřuje starostu Petra Mráze podpisem tohoto dodatku, který je nedílnou součástí tohoto usnesení.

■ ■ ■ Schvaluje uzavření smlouvy o zřízení věcného břemene s oprávněným z věcného břemene Telefónica O2 Czech Republic, a. s., k pozemkům parc. č. 400/1, 400/2, 1132, 1139, 1143, vše v k. ú. Libuš, uvedeným na Listě vlastnictví 849 obec Praha, k. ú. Libuš (ul. U Pejřárny a Drůbežářské), za účelem zřízení a provozování vedení veřejné komunikační sítě v rámci stavby „PH 12, lok. K Jezírku, obytný soubor 71 RD, ÚPS, P-023-2-1912“. Pověřuje starostu k podpisu smlouvy, která je nedílnou součástí tohoto usnesení.

■ ■ ■ Schvaluje uzavření smlouvy o smlouvě budoucí o zřízení věcného břemene s budoucím oprávněným z věcného břemene Telefónica O2 Czech Republic, a. s., k pozemku parc. č. 1150, k. ú. Libuš, uvedenému na Listě vlastnictví 849 obec Praha k. ú. Libuš, za účelem zřízení a provozování vedení veřejné komunikační sítě v rámci stavby „PH Libuš, Na Musilech, 19 RD, ÚPS“, číslo stavby P-073-2-0024. Pověřuje starostu k podpisu smlouvy, která je nedílnou součástí tohoto usnesení.

■ ■ ■ Jmenuje tajemnicí bytové komise paní Věru Dvořákovou.

■ ■ ■ Schvaluje smlouvu o poskytování služeb dálkového

přenosu informací z ústředny EPS PS s firmou M connections, s. r. o., která je nedílnou součástí tohoto usnesení. Pověřuje starostu městské části Praha-Libuš podpisem této smlouvy.

■ ■ ■ Schvaluje pronájem části pozemku parc. č. 910/81, k. ú. Písnice (u hlídaného parkoviště při ul. Na Okruhu), na kterém bude umístěno reklamní zařízení o velikosti 9,6x3,6 m pro společnost BillboCity, s.r.o., se sídlem Náměstí Barikád 3, Praha 3, a pověřuje starostu městské části Praha-Libuš k podpisu smlouvy o umístění reklamního zařízení, která je nedílnou součástí tohoto usnesení.

■ ■ ■ Schvaluje pronájem části pozemku parc. č. 1138/3, k. ú. Libuš (u křižovatky ul. Meteorologická a Novodvorská), na kterém bude umístěno reklamní zařízení o velikosti 9,6x3,6 m pro společnost BillboCity, s.r.o., se sídlem Náměstí Barikád 3, Praha 3, a pověřuje starostu městské části Praha-Libuš k podpisu smlouvy o umístění reklamního zařízení, která je nedílnou součástí tohoto usnesení.

■ ■ ■ Nesouhlasí s navrženou stavbou přípojky elektro nízkého napětí na pozemku parc. č. 317/1 k pozemku parc. č. 316/4, k. ú. Libuš (na začátku Libuše mezi ul. Libušská a Jalodvorská), dle projektu Ing. Hrubého z února 2007.

■ ■ ■ Schvaluje smlouvu o zveřejnění inzerce s firmou Mediatel za cenu 8 400 Kč za rok bez DPH. Pověřuje starostu Petra Mráze podpisem této smlouvy, která je nedílnou součástí tohoto usnesení.

■ ■ ■ Schvaluje Smlouvu o nájmu bytu na pronájem bytu 2+1, I. kategorie, v MŠ Mezi Domy 373, Praha 4 – Písnice. Pověřuje starostu Petra Mráze podpisem této smlouvy, která je nedílnou součástí tohoto usnesení.

■ ■ ■ Schvaluje Smlouvu o dílo s firmou Unisan, s.r.o., na provedení údržbových prací na studni ▶

Z USNESENÍ ZASTUPITELSTVA

Usnesení zasedání Zastupitelstva městské části (ZMČ) Praha-Libuš z 16. 5. 2007:

č. 14/2007: ZMČ Praha-Libuš schvaluje přidělení mimořádného příspěvku na pokrytí platů zaměstnanců ZŠ s rozšířenou výukou jazyků Ladislava Coňka 40, 142 00 Praha 4 – Písnice, pro období 1. pololetí 2007 z rozpočtu

městské části Praha-Libuš ve výši 145 000 Kč.

č. 153/2007: ZMČ Praha-Libuš bere na vědomí převod členství v Bytovém družstvu Libuš z člena paní Kamilly Krajičkové, nájemkyně bytu C 106, na paní Helenu Kozelkovou.

K tisku připravili TH a PJ

na rohu ulic Libušská/Dobronická, parc. č. 517/3, k. ú. Libuš. Pověřuje starostu Petra Mráze podpisem této smlouvy, která je nedílnou součástí tohoto usnesení.

■ ■ ■ Souhlasí s rozpočtovou změnou č. 1 v roce 2007. Doporučuje Zastupitelstvu městské části Praha-Libuš její odsouhlasení.

■ ■ ■ Bere na vědomí zprávu o výsledku přezkoumání hospodaření městské části Praha-Libuš za rok 2006. Doporučuje připravit opatření k nápravě chyb a nedostatků uvedených v této zprávě.

■ ■ ■ Souhlasí s celoročním hospodařením městské části Praha-Libuš za rok 2006 s výhradou nedostatků uvedených ve zprávě o výsledku přezkoumání hospodaření. Doporučuje Zastupitelstvu městské části Praha-Libuš jeho schválení s výhradou nedostatků uvedených ve zprávě o výsledku přezkoumání hospodaření a uložení opatření k nápravě zjištěných nedostatků.

■ ■ ■ Souhlasí s uložení vodovodní přípojky do pozemku parc. č. 670/1, k. ú. Písnice (prodloužení ulice V Zákopech), pro areál Business Park v k. ú. Kunratice a zároveň tak revokuje

část (body 1 a 2) usnesení rady č. 57/2003 z 1. 4. 2003. Stavba bude provedena dle projektové dokumentace Sial, s.r.o., z února 2003 za následujících podmínek: Před započítáním stavby investor uzavře s městskou částí Praha-Libuš smlouvu o pronájmu komunikace. Povrchy budou uvedeny do původního stavu. Stavba bude zkoordinována s plánovanou výstavbou obchvatu Písnice.

■ ■ ■ Nemá námítky k předložené projektové dokumentaci na přístavbu a nástavbu RD na pozemku parc. č. 447 a 448, k. ú. Písnice, Olšovická 106/15.

■ ■ ■ Schvaluje předloženou úpravu Územního plánu sídelního útvaru hl. m. Praha – zvýšení míry využití z A na B, čistě obytné území – OC, pozemky parc. č. 45 a 46, k. ú. Písnice. Výška zástavby bude: přízemí a obytné podkrovní, sedlové a pultové střechy, výška hřebene RD do 9 m nad UT, stav. poz. 547 m² + 547 m² (= 1 094 m² pro 2 rodinné domky), celková zastavěná plocha 1 RD na jedné parcele do 98 m², ostatní zastavěné plochy na jedné parcele do 60 m². Požadujeme dodržet návrh komunikací obsažený ve výkresu „návrh využití území“. Předložený „návrh úpravy míry

využití území“ nebude ve stádiu dokumentace pro územní řízení měněn.

■ ■ ■ Pověřuje zástupce starosty ing. Pavla Macháčka předložením podnětu na změnu územního plánu na jednání Zastupitelstva městské části Praha-Libuš s doporučením rady s podnětem nesouhlasit.

■ ■ ■ Souhlasí s vyplacením odměn vedoucím odborů Úřadu městské části Praha-Libuš dle přílohy, která není součástí tohoto usnesení.

■ ■ ■ Souhlasí s potvrzením pro společnost G.A.P. education, s.r.o., které je nedílnou součástí tohoto usnesení. Pověřuje starostu Petra Mráze podpisem tohoto potvrzení.

■ ■ ■ Souhlasí s poskytnutím účelové dotace na rekonstrukci účetnictví ZŠ Meteorologická ve výši 1 200 000 Kč.

■ ■ ■ Bere na vědomí pokračování územního řízení pro bytový areál „Nový park – Písnice“, V Zákopech, Švihovská ul.

Schvaluje zrušení usnesení Rady č. 36/2006 ze dne 14. 2. 2006 v části souhlasu s připojením nově budovaných komunikací na stávající komunikace V Zákopech a Švihovská. Navrhuje nové projednání územního řízení na bytový areál „Nový park – Písnice“ za účasti investora, OS Rodinné domy a městské části. Po tomto jednání projedná rada závěry a vydá nové usnesení k připojení nových komunikací na komunikace V Zákopech, Švihovská.

■ ■ ■ Schvaluje jako zhotovitele pro stavební akci „Výměna oken v ZŠ Meteorologická“ firmu Hoco Baeuelemente, spol. s r. o., za cenu 2 247 860 Kč včetně DPH. Pověřuje starostu podpisem smlouvy se zhotovitelem.

■ ■ ■ Schvaluje finanční příspěvek ve výši 15 000 Kč na zajištění provozu letního dětského tábora Humánitárního sdružení Protebe.

K tisku připravili Tomáš Hejzlar a Pavla Jedličková

Městská část Praha-Libuš přijme do nově postaveného Domu s chráněnými byty v ul. Generála Šišky, Praha 4 – Libuš, správce objektu a zaměstnance do recepce. Předpokládáný nástup – 4. čtvrtletí 2007. Více informací u tajemníka ÚMČ Praha-Libuš, pana Tomáše Hejzlara, tel. 261 711 380.

Kdo ztratil dioptrické brýle v pouzdru na chodníku před Úřadem MČ Praha-Libuš, Libušská 35, může se o ně na této adrese přihlásit.

Rovněž se před ÚMČ našel řidičský průkaz. K doptání na sekretariátu tamtéž.

Brigáda

Do rodinné obchodní firmy v Praze 4 - Libuši přijmeme spolehlivého brigádníka (nebo pracovníka na VPP) na manipulaci, balení a rozvoz zboží po Praze. Nástup možný ihned, plat od 80,- Kč/h. Kontakt p. Pokorný 603 579 103.

Hledáme uklízečku na jeden den v týdnu.

Malá tiskárna na Praze 4 - Libuši hledá uklízečku na jeden den v týdnu na úklid tiskárny, kanceláří, sociálních zařízení a přilehlých prostor. Mladý nekuřácký kolektiv. Požadujeme pečlivost a samostatnost. **500 Kč/den.**

Kontaktní osoba:
Martin Studnička, 721 810 460
tiskarna@zebraprint.cz

Jazykové centrum Alfík

Meteorologická 29, Praha 4 – Libuš

Příměstský dětský tábor s angličtinou aneb Prázdninová angličtina hrou

Jedná se o příměstský tábor (program pro děti na celý den) s procvičováním angličtiny. Na děti čeká řada soutěží, výletů a her s anglickým jazykem. Těšíme se na všechny!

PRO KOHO:	všechny děti od 4 do 15 let
KDY:	5 týdenních turnusů od 30. 7. do 31. 8.
OD KOLIKA DO KOLIKA:	od 8:30 do 15:30
ZA KOLIK:	999.-/týden nebo 250.-/den
KDE:	Meteorologická 29, Praha 4 – Libuš
KONTAKT:	775 643 589 nebo jcalfik@alfik.info
JAK SE PŘIHLÁSIT:	zavolejte nebo napište o přihlášku

www.alfik.info

ČIŠTĚNÍ ULIC NA SÍDLIŠTÍCH

ČERVENEC A SRPEN:

Ulice K Lukám + parkoviště..... 9. 7. 2007 a 13. 8. 2007
 Ulice Na Domovině..... 10. 7. 2007 a 14. 8. 2007
 Ulice Zbudovská a Mirotická..... 11. 7. 2007 a 15. 8. 2007

Prosíme majitele automobilů, aby v uvedených dnech přeparkovali svá vozidla, a umožnili tak důkladné čištění.

Zuzana Kuryviálová,
 odbor životního prostředí a dopravy ÚMČ Praha-Libuš



BEZPEČNOST V PRVNÍ ŘADĚ

Na základě častých upozornění řidičů a dopravní policie na špatný výhled při výjezdu z bočních ulic byly v květnu upraveny keře na Libušské ulici v Písnici.

Na podzim dojde v oblasti křižovatek k dalšímu – tentokrát razantnějším – snížení keřů.

Zuzana Kuryviálová,
 odbor životního prostředí
 va dopravy ÚMČ Praha-Libuš

ODPOVĚDI

STUDNY A DŮKAZNÍ BŘEMENO

V čísle 5 / 2007 je na straně 10 v článku *Která studna potřebuje povolení uvedeno, že "skutečnost, zda byla studna vybudována před rokem 1955 musíte prokázat pouze v případě kontroly z vodoprávního úřadu nebo při prodeji nemovitosti". To není pravda. Důkazní břemeno leží vždy na úřadu, takže občan nemusí prokazovat nic a je na úřadu, aby občanovi prokázal, že jeho studna je mladší než z roku 1955. Ministerstvo zemědělství*

vydalo manuál pro vodoprávní úřady, ve kterém je detailně a na příkladech vysvětleno, jak se věci mají. Manuál lze najít na adrese http://81.0.228.70/attachments/Manual_pro_vodopravni_urady.pdf a informace o důkazním břemeni je uvedena na stránce 14 ve druhém odstavci podkapitoly 8.3.

Z e-mailu
 Petra Kolínského z Písnice

V návaznosti na zmíněný článek přinášíme podrobnější informace

pro nepodnikající fyzické osoby, které odebírají podzemní vodu ze studny vybudované před 1. 1. 1955 pro účely individuálního zásobování své domácnosti: Tyto osoby nikam stáří studny nenahlašují a o nové povolení nežádají. Pouze pro případ budoucího vodoprávního dozoru nebo dozoru České inspekce životního prostředí uvedou, že jde o studnu vybudovanou před rozhodným datem 1.1.1955. Důkazní břemeno k prokázání opaku nese v souladu s ust. § 51 odst. 1. z.č.



500/2004 Sb., správní řád, správní orgán.

Mgr. Petr Schenk,
 Advokátní kancelář Veselá a spol.

POVOLENÍ K ODBĚRU VOD

vodu (např. ze studny) neodebírám ➔ povolení nepotřebuji

<p>podzemní voda (studny...)</p> <p>od 2002</p> <p>2002</p> <p>1955</p> <p>před 1955</p>	<p>povolení k odběru vody mám povolení k odběru vody nemám</p> <p>povolení k odběru vody mám povolení k odběru vody nemám</p> <p>povolení k odběru vody mám povolení k odběru vody nemám</p> <p>povolení k odběru vody mám (automaticky vyplývá ze zákona) povolení k odběru vody mám (automaticky vyplývá ze zákona)</p>	<p>➔ povolení platí i po 1.1.2008, nemusím o nic žádat ➔ musím žádat o povolení</p> <p>➔ povolení platí jen do 1.1.2008, musím žádat o prodloužení povolení nebo o nové povolení ➔ musím žádat o povolení</p> <p>➔ povolení platí i po 1.1.2008, nemusím o nic žádat ➔ musím žádat o povolení</p> <p>➔ povolení platí jen do 1.1.2008, musím žádat o prodloužení povolení nebo o nové povolení ➔ povolení platí i po 1.1.2008, nemusím o nic žádat</p>	<p>musím mít i starší povolení na studnu</p>	<p>MINISTERSTVO ZEMĚDĚLSTVÍ</p> <p>PODNIKATELÉ, ŽIVNOSTNÍCI, OBCE</p> <p>DOMÁCNOSTI</p>
<p>povrchová voda (potok, rybník...)</p> <p>od 2002</p> <p>před 2002</p>	<p>povolení k odběru vody mám odebírám s i bez technického zařízení (např. čerpadlo) povolení k odběru vody nemám odebírám s i bez technického zařízení (např. čerpadlo)</p> <p>povolení k odběru vody mám odebírám technickým zařízením (např. čerpadlo) povolení k odběru vody nemám odebírám bez technického zařízení</p> <p>povolení k odběru vody mám</p> <p>povolení k odběru vody nemám odebírám s i bez technického zařízení (např. čerpadlo)</p> <p>povolení k odběru vody mám</p> <p>povolení k odběru vody nemám odebírám technickým zařízením (např. čerpadlo) povolení k odběru vody nemám odebírám bez technického zařízení</p>	<p>➔ povolení platí i po 1.1.2008, nemusím o nic žádat ➔ musím žádat o povolení</p> <p>➔ povolení platí i po 1.1.2008, nemusím o nic žádat ➔ musím žádat o povolení</p> <p>➔ povolení nepotřebuji</p> <p>➔ povolení platí jen do 1.1.2008, musím žádat o prodloužení povolení nebo o nové povolení ➔ musím žádat o povolení</p> <p>➔ povolení platí jen do 1.1.2008, musím žádat o prodloužení povolení nebo o nové povolení ➔ musím žádat o povolení</p> <p>➔ povolení nepotřebuji</p>		

INFOLINKA

800 101 197
info@mze.cz

Podrobné informace k odběrům vod na vodoprávních úřadech a na www.zanikpovoleni.cz

KDO VYDÁVÁ POVOLENÍ:
 Povolení k odběru vod a jejich prodloužení vydává vodoprávní úřad.
 O prodloužení je nutné žádat do 1.7.2007.

FORMULÁŘE:
 Žádosti se podávají na jednotlivých formulářích, které jsou k dispozici na vodoprávních úřadech a na stránkách www.zanikpovoleni.cz.



NENÍ ZELEŇ JAKO ZELEŇ!

Rekonstrukce vozovky a chodníků v Libuši změnila naši MČ k nepoznání. Každý si musí všimnout, jak se díky dotaci z EU výrazně změnilo životní prostředí. Vadou na kráse je však výsledek zahradnických prací, který namísto aby přispěl k dokonalosti díla, Libušskou ulici vpravdě hzdí (viz foto č.1). Nevím, který odborník mohl na nezkultivovanou suchou hlínu nasypat travní semeno, aniž by se postaral o pravidelnou závlivku v době sucha. Výsledkem je, že semena odvál vítr a tzv. zelené plochy jsou zcela zaplevelené a bez trávy! Bez závlivky uschly i některé stromy nově vysázené v zimním období. Zahradníci toto dílo před nedávnem korunovali tím, že stromky zasypali mulčem bez ohledu na to, zda jsou zelené či bez života.

Sdělte, prosím, nám, daňovým poplatníkům, která firma tuto nekvalitní práci odvedla a kolik za ni dostala zaplacenou.

Dále bych chtěla upozornit na kuriózní situaci ulice K jezírku, která je jedinou krátkou spojnicí ulice Libušské a hustě zabydlené oblasti s dosud prašným povrchem! (dříve vedla do zahrádkářské kolonie a příslušní úředníci ignorují fakt, že na tomto území vyrostlo více než 50 domů!) Tento krátký úsek připomíná vjezd na pole – při dešti se od zastávky autobusu, která je za rohem, brodíme blátem a loužemi. Je-li sucho, auta víří prach a nedá se zde projít s čistým oděvem (viz foto č.2). V ulici K jezírku jsou též sběrné nádoby na tříděný odpad, při jejichž odvozu dostávají místní obyvatelé příslušnou dávku špíny. Přesto, že jsme na tuto neudržitelnou situaci již upozorňovali a změna byla avizována, nestalo se nic. Naproti tomu byla v současné době zcela zrekonstruována slepá silnice obdobné délky na kraji Libuše u benzinové pumpy, která nemá ani jméno a vede pouze do vrat jisté firmy (foto č.3).

Zajímalo by mě, podle jakých kritérií se vozovky opravují a kdy konečně dojde na krátkou, ale frekventovanou ulici K jezírku.

Jana Pokorná, Praha 4 Libuš

Dotazů se ujal příslušný odbor životního prostředí a dopravy (OŽPD) Úřadu městské části Praha-Libuš a místostarosta zodpovědný za tuto oblast Ing. Pavel Macháček. Správcem komunikace, chodníků a dokončených trávníků je oficiálně Technická správa komunikací hl. m. Prahy. Trávníky (II. etapa rekonstrukce) podle dostupných informací od zhotovitelé firmy nebyly v době uzávěrky čísla zatím dokončeny ani převzaty. První část dotazu postoupila vedoucí OŽPD Ing. Anna Rusiňáková hlavnímu stavbyvedoucímu firmě Stavby silnic a železnic, která celou rekonstrukci zajišťovala. Odpověď je následující:

Vážená paní inženýrko,

Zasílám Vám naše stanovisko k sadovým úpravám stavby TV Libušská:

1. etapa v úseku Dobronická - Na Okruhu předáno do užívání TSK

2. etapa úsek Dobronická - Jalodvorská a část Dobronické:

Stromy a keře jsou pravidelně zalévány, cca 3 až 4 stromy jsou na první pohled zaschlé, dle odborné firmy jeví známky života a je jen otázkou času kdy se zazelení.

Trávníky byly dle vyjádření firmy, které pro firmu COLAS provádějí sadové práce, vysety v březnu letošního roku na upravený terén standardním postupem.

Jejich vysvětlení pokračuje:

Bohužel, letošní jaro neprálo těmto běžným postupům, jelikož povětrnostní podmínky byly velice skoupé na vláhu a převládala nadprůměrná vedra s vysušujícími větry. Stav půdní vlhkosti se pohyboval kolem 10% běžného průměrného stavu, což je pro stávající zeleň stav velice kritický a pro zeleň nově zakládanou přímo zničující. Při takovém počasí, které vládlo letošnímu jaru, by běžná závlivka nic neřešila, pouze by nákladově zatěžovala rozpočet a výsledek by byl stejný, jelikož se nejedná o intenzivní plochy trávníků, na kterých se buduje závlahový systém ještě před založením trávníku.

Možná náprava stavu: Plochy je třeba znovu připravit a pak založit nový trávník. Plevelný porost je nutné odstranit, nejlépe posekáním a vyhrabáním s odvozem. Půdu je třeba znovu nakypřit a urovnat s následným založením trávníku.



Z hlediska naší firmy SSŽ jsme zabezpečili v minulých dnech pokosení a úklid „lebedy“. Nová výsadba trávníků včetně úpravy terénu a chemického odplevelení bude provedena ve vhodné době pro vegetační růst. Po konzultaci se správcem TSK je vhodné počkat na podzim letošního roku, pravděpodobně září.

3. etapa Jalodvorská – Chýnovská

Provedeno zahumusování a částečné osetí travním semenem. Prostor okolo pizzerie bude zkulturnován, oset do konce tohoto týdne. Čeká se na vydatnější déšť a poté dle počasí bude prováděna vzhledem k menším plochám umělá závlivka vodou.

Závěrem, prosím, přijměte ještě jednu omluvu za současný stav zelených ploch a přeje si společně, aby nám počasí pomohlo dobudovat dílo rekonstrukce TV Libušské nejenom dle projektové dokumentace, ale hlavně ke spokojenosti uživatelů, především občanů bydlících v blízkosti předmetné, nyní už zkolaudované stavby.

Částečnou kompenzací veřejnosti je fakt, že automobilový provoz se vrací do zbývající části Libušské ulice ranním výjezdem autobusů v sobotu 16.6.2007, což je o jeden a půl měsíce dříve než předpokládal termín stavby a smlouva o dílo.

S pozdravem za SSŽ

Ing. Zdeněk Dohelský

hlavní stavbyvedoucí SSŽ závodu 4 - Praha

S druhou polovinou dotazu se místostarosta Ing. Pavel Macháček obrátil na Ing. Kubovou a Ing. Procházkovou ze společnosti Zavos, instituce která pro Prahu vykonává investorskou činnost.

Dobrý den,

přeposílám dopis jedné rozhořčené občanky. Prosím o Vaše vyjádření, zda je vůbec možné slíbit nějaký termín. Dokončení kanalizace a vodovodu v Libuši (K Jezírku, U pejířárny atd, celkem cca 5 úseků) požadujeme stabilně, ale marně. Je možné dát dokončení kanalizace a vodovodu v Libuši a Písnici na 1. místo v plánované realizaci?

Děkuji

S pozdravem

Pavel Macháček

Výslednou odpověď místostarosta shrnuje takto:

V Libuši je cca 5 krátkých úseků ulic, v nich dosud není položena splašková kanalizace nebo vodovod, případně obojí. Ulice K Jezírku do nich patří. Není v ní položena kanalizace. Povrch ulice bude proveden po vybudování kanalizace. Zmíněných pět úseků ulic v Libuši pravidelně dáváme na první místo v požadavcích na hlavní město v pořadí realizací. Bohužel stále je nedostatek peněz a tak se realizace stále odkládá. Podle posledního vyjádření společnosti ZAVOS, která pro město vykonává investorskou činnost, je nejbližším možným, ale nezaručeným termínem rok 2008.

Pravděpodobně je míněna ulička odbočující z Libušské, již na území Prahy 4 (nikoliv Prahy-Libuše) k vodárenskému zařízení Pražské vodohospodářské společnosti. Dle mého názoru je zcela v pořádku, že byla provedena v rámci rekonstrukce Libušské.

Ing. Pavel Macháček, místostarosta MČ Praha-Libuš

113**PRAŽSKÁ INTEGROVANÁ DOPRAVA (PID) - Městská doprava Praha**

Dopravce: Dopravní podnik hl. m. Prahy, akciová společnost, Sokolovská 217/42, 190 22 Praha 9

Informace o provozu PID na tel.: 296 191 817; na internetu: www.dpp.cz

Platí od: 30.6.2007

orientační doba
jízdy (min)

Tarifní pásmo P

PRACOVNÍ DEN (☒)

SOBOTA (⊙)

NEDĚLE (†)

• **PÍSNICE**

- 1 Ke Březině
- 2 x Lipovická
- 3 Sídliště Písnice
- 4 U Libušské sokolovny
- 5 Libuš
- 6 U Zvoničky
- 8 Jalodvorská
- 10 Tempo
- 11 Sídliště Krč
- 13 Zálesí
- 15 Nemocnice Krč
- 16 Michelský les
- 18 KAČEROV

x - na znamení

♣ - **Zvýrazněné spoje** zajišťuje nízkopodlažní vozidlo.

4	24 59	44	44	4
5	24 38 53	14 44	14 44	5
6	08 18 26 34 41 49 56	14 44	14 44	6
7	04 11 19 26 34 41 50	14 44	14 44	7
8	00 15 30 45	06 21 36 51	14 44	8
9	00 15 30 45	06 21 36 51	14 34 54	9
10	00 15 30 45	06 21 36 51	14 34 54	10
11	00 15 30 45	06 21 36 51	14 34 54	11
12	00 15 30 50	06 21 36 51	14 34 54	12
13	05 20 35 50	06 21 36 51	14 34 51	13
14	05 15 25 39 49 59	06 21 36 51	06 21 36 51	14
15	09 19 30 40 50	06 21 36 51	06 21 36 51	15
16	00 10 20 30 40 50	06 21 36 51	06 21 36 51	16
17	00 10 20 30 40 50	06 21 36 51	06 21 36 51	17
18	00 10 20 30 40 53	06 21 36 51	06 21 36 51	18
19	06 21 36 51	06 21 36 51	06 21 36 51	19
20	06 21 36 51	06 21 36 51	06 21 36 51	20
21	25 45	06 21 36 51	06 21 36 51	21
22	05 25 45	06 25 45	06 25 45	22
23	05 25 45	05 25 45	05 25 45	23
0				0
1				1
2				2
3				3

Tarif PID:

Jízda s předem zakoupenou jízdenkou.

Doplňkový prodej jízdenek s přírazkou u řidiče.

Pásmo P je počítáno jako 2 tarifní pásma.

O svátcích jede jako v neděli (†); 5.7.2007 jede jako v sobotu (⊙).

Soft. CHAPS spol. s r.o. A

171**PRAŽSKÁ INTEGROVANÁ DOPRAVA (PID) - Městská doprava Praha**

Dopravce: Dopravní podnik hl. m. Prahy, akciová společnost, Sokolovská 217/42, 190 22 Praha 9

Informace o provozu PID na tel.: 296 191 817; na internetu: www.dpp.cz

Platí od: 30.6.2007

orientační doba
jízdy (min)

Tarifní pásmo P

PRACOVNÍ DEN (☒)

• **SÍDLIŠTĚ PÍSNICE**

- 1 U Libušské sokolovny
- 2 Libuš
- 3 U Zvoničky
- 5 Jalodvorská
- 7 Tempo
- 8 Sídliště Krč
- 10 Zálesí
- 12 Nemocnice Krč
- 15 KAČEROV

♣ - **Zvýrazněné spoje** zajišťuje nízkopodlažní vozidlo.

4		4
5	36 51	5
6	04 16 25 33 41 48 56	6
7	03 11 19 26 33 41 49 58	7
8	11 26 41 56	8
9	11 26	9
10		10
11		11
12		12
13		13
14	35 57	14
15	17 38 58	15
16	18 38 58	16
17	18 38 58	17
18	18 50	18
19	02 17 32	19
20		20
21		21
22		22
23		23
0		0
1		1
2		2
3		3

V sobotu a neděli linka nejede


Tarif PID:


Jízda s předem zakoupenou jízdenkou.

Doplňkový prodej jízdenek s přírazkou u řidiče.

Pásmo P je počítáno jako 2 tarifní pásma.

Soft. CHAPS spol. s r.o. A

165				PRAŽSKÁ INTEGROVANÁ DOPRAVA (PID) - Městská doprava Praha		Platí od: 30.6.2007	
orientační doba jízdy (min)		orientační doba jízdy (min)		Dopravce: Connex Praha, s.r.o., U seřadistě 9/675, 101 00 Praha 10, tel. 271721292, 271721255 Informace o provozu PID na tel.: 296 19 18 17; na internetu: www.ropid.cz			
Tarifní pásmo P				PRACOVNÍ DEN (×)	SOBOTA (Ⓢ) a NEDĚLE (†)		
pokračování zastávek				4	28 58	58	4
JIŽNÍ MĚSTO	9	Poliklinika Modřany		5	23 43	58	5
Horčíčkova	10	Na Havránce		6	00 13 25 37 49	28 58	6
Háje	11	Obchodní náměstí		7	01 13 25 37 49	28 58	7
Modrá škola	12	Nádraží Modřany		8	01 13 25 40 55	28 58	8
Hněvkovského	13 x	Cukrovar Modřany		9	25 55	28 58	9
Mikulova	16	Komořany		10	25 55	28 58	10
Bachova	16	KOMOŘANY		11	25 55	28 58	11
Opatov	17	Na Šabatce		12	25 55	28 58	12
Šeberov	18 x	Nad Závistí		13	10 25 40 55	28 58	13
V Ladech	19 x	Závist		14	10 25 40 55	28 58	14
x Pod Vší	20 x	Nádraží Zbraslav		15	10 25 40 55	28 58	15
Hrnčířský hřbitov	21	Most Závodu míru		16	10 25 40 55	28 58	16
Šeberák	23	Zbraslavské náměstí		17	10 25 40 55	28 58	17
Kunratice	26 x	Lahovice		18	10 25 40 55	28 58	18
Kunratická škola	29 x	Lahovický most		19	13 28 58	28 58	19
U Tří svatých	30 x	Přístav Radotín		20	28 58	28 58	20
x Dobronická	31 x	Přeštínská		21	28 58	28 58	21
• Libuš	32 +	Vrážská		22	28 59	28 59	22
1 # Jirčanská	33	U Jankovky		23	59	59	23
2 Sídliště Libuš	34	NÁDRAŽÍ RADOTÍN		0	54	54	0
3 x Observatoř Libuš	36	@ Prvomájová		1			1
4 Levského	37	@ Safirová		2			2
5 Sídliště Modřany	38	@ V Sudech		3			3
6 Modřanská rokle	39	@ CEMENTÁRNA RADOTÍN					
7 U Libušského potoka							
pokračování zastávek ve vedlejším sloupci							
x - na znamení							
# - na znamení od 20 do 4 hod.							
+ - na znamení od 20 do 4 hod., v SO a NE celodenně							
♣ - Zvýrazněné spoje zajišťuje nízkopodlažní vozidlo.							
@ - do takto označených zastávek jedou pouze shodně označené spoje							
K - jede jen do zastávky Komořany							
V zastávce "Nádraží Radotín" možný přestup na vlak směr Beroun.							
O svátcích jede jako v neděli (†).				Tarif PID: Jízda s předem zakoupenou jízdenkou. Doplňkový prodej jízdenek s přírazkou u řidiče. Pásmo P je počítáno jako 2 tarifní pásma.			

165				PRAŽSKÁ INTEGROVANÁ DOPRAVA (PID) - Městská doprava Praha		Platí od: 30.6.2007	
orientační doba jízdy (min)		orientační doba jízdy (min)		Dopravce: Connex Praha, s.r.o., U seřadistě 9/675, 101 00 Praha 10, tel. 271721292, 271721255 Informace o provozu PID na tel.: 296 19 18 17; na internetu: www.ropid.cz			
Tarifní pásmo P				PRACOVNÍ DEN (×)	SOBOTA (Ⓢ) a NEDĚLE (†)		
pokračování zastávek				4	19 49	39	4
CEMENTÁRNA RADOTÍN		Modřanská rokle		5	11 35 59	39	5
V Sudech		Sídliště Modřany		6	13 26 37 49	09 39	6
Safirová		Levského		7	01 13 25 37 49	09 39	7
Prvomájová		x Observatoř Libuš		8	01 13 25 37 49	09 39	8
NÁDRAŽÍ RADOTÍN		Sídliště Libuš		9	11 41	09 39	9
U Jankovky		# Jirčanská		10	11 41	09 39	10
+ Vrážská	•	• Libuš		11	11 41	09 39	11
x Přeštínská	2 x	x Dobronická		12	11 41	09 39	12
x Přístav Radotín	4	U Tří svatých		13	11 41 56	09 39	13
x Lahovice	5	Kunratická škola		14	11 26 41 56	09 39	14
Zbraslavské náměstí	6	Kunratice		15	11 26 41 56	09 39	15
Most Závodu míru	7	Šeberák		16	11 26 41 56	09 39	16
x Nádraží Zbraslav	11	Hrnčířský hřbitov		17	11 26 41 56	09 39	17
x Závist	13 x	Pod Vší		18	11 26 40 55	09 39	18
x Nad Závistí	14	V Ladech		19	09 24 39	09 39	19
Na Šabatce	15	Šeberov		20	09 39	09 39	20
KOMOŘANY	17	Opatov		21	09 39	09 39	21
x Cukrovar Modřany	18	Bachova		22	09 39	09 39	22
Nádraží Modřany	20	Mikulova		23	09	09	23
Obchodní náměstí	21	Hněvkovského		0	09	09	0
Na Havránce	22	Modrá škola		1			1
Poliklinika Modřany	23	Háje		2			2
Poliklinika Modřany	24	Horčíčkova		3			3
U Libušského potoka	25	JIŽNÍ MĚSTO					
pokračování zastávek ve vedlejším sloupci							
+ - na znamení od 20 do 4 hod., v SO a NE celodenně							
x - na znamení							
# - na znamení od 20 do 4 hod.							
♣ - Zvýrazněné spoje zajišťuje nízkopodlažní vozidlo.							
O svátcích jede jako v neděli (†).				Tarif PID: Jízda s předem zakoupenou jízdenkou. Doplňkový prodej jízdenek s přírazkou u řidiče. Pásmo P je počítáno jako 2 tarifní pásma.			

197



PRAŽSKÁ INTEGROVANÁ DOPRAVA (PID) - Městská doprava Praha

Dopravce: Dopravní podnik hl. m. Prahy, akciová společnost, Sokolovská 217/42, 190 22 Praha 9

Informace o provozu PID na tel.: 296 191 817; na internetu: www.dpp.cz

Platí od: 30.6.2007

orientační doba
jízdy (min)orientační doba
jízdy (min)

Tarifní pásmo P

PRACOVNÍ DEN (x)

orientační doba jízdy (min)	orientační doba jízdy (min)	Tarifní pásmo P
		<i>pokračování zastávek</i>
NA KNÍŽECÍ ▾		Přírodní
Křížová		Pavlikova
Správa sociálního zabezpečení		# Jirčanská
x Pod Konvářkou		U Libušské sokolovny
x Pod Děvinem		• Sídlíště Pisnice
Lihovar	2	U Studánky
Přístaviště	5	Na Proutcích
U Staré pošty	7	Na Jelenách
Branické náměstí	8	Jarníkova
Ve Studeném	9	Chodov ▾
Jílovská	11 +	Pod Chodovem
Sídlíště Novodvorská	13	Chodovská tvrz
Novodvorská	14	Litochlebské náměstí
Lhotka	15	Bachova
Sídlíště Lhotka	16	Mikulova
Lhotecký les	17	Hněvkovského
Cílkova	18	Modrá škola
Nové dvory	19	HÁJE ▾

pokračování zastávek ve vedlejším sloupci

x - na znamení

- na znamení od 20 do 4 hod.

+ - na znamení od 20 do 4 hod., v SO a NE celodenně

♣ - **Zvýrazněné spoje** zajišťuje nízkopodlažní vozidlo.

4	43	4
5	♣ 03 23 43	5
6	♣ 03 23 43	6
7	♣ 04 25 45	7
8	♣ 05 25 45	8
9	25	9
10	25	10
11	25	11
12	25	12
13	25	13
14	♣ 14 59	14
15	♣ 29 59	15
16	♣ 29 59	16
17	♣ 29 59	17
18	♣ 27 57	18
19	♣ 27 57	19
20	27	20
21		21
22		22
23		23
0		0
1		1
2	V sobotu a neděli linka nejede	2
3		3

Tarif PID:

Jízda s předem zakoupenou jízdenkou.

Doplňkový prodej jízdenek s přírazkou u řidiče.

Pásmo P je počítáno jako 2 tarifní pásma.

Soft CHAPS spol. s r.o. A

197



PRAŽSKÁ INTEGROVANÁ DOPRAVA (PID) - Městská doprava Praha

Dopravce: Dopravní podnik hl. m. Prahy, akciová společnost, Sokolovská 217/42, 190 22 Praha 9

Informace o provozu PID na tel.: 296 191 817; na internetu: www.dpp.cz

Platí od: 30.6.2007

orientační doba
jízdy (min)orientační doba
jízdy (min)

Tarifní pásmo P

PRACOVNÍ DEN (x)

orientační doba jízdy (min)	orientační doba jízdy (min)	Tarifní pásmo P
		<i>pokračování zastávek</i>
HÁJE ▾	7	Nové dvory
Modrá škola	8	Cílkova
Hněvkovského	9	Lhotecký les
Mikulova	10	Sídlíště Lhotka
Bachova	11	Lhotka
Litochlebské náměstí	12	Novodvorská
Chodovská tvrz	13	Sídlíště Novodvorská
+ Pod Chodovem	14	Jílovská
Chodov ▾	16 x	Vrbova
Jarníkova	17	Ve Studeném
Na Jelenách	19	Branické náměstí
Na Proutcích	20	U Staré pošty
U Studánky	21	Přístaviště
• Sídlíště Pisnice	25	Lihovar
1 U Libušské sokolovny	28 x	Pod Děvinem
2 # Jirčanská	30	Správa sociálního zabezpečení
4 Pavlikova	31	Křížová
5 Přírodní	34	NA KNÍŽECÍ ▾
6 Chýnovská		

pokračování zastávek ve vedlejším sloupci

+ - na znamení od 20 do 4 hod., v SO a NE celodenně

- na znamení od 20 do 4 hod.

x - na znamení

♣ - **Zvýrazněné spoje** zajišťuje nízkopodlažní vozidlo.

4	43	4
5	♣ 08 28 48	5
6	♣ 08 28 48	6
7	♣ 08 28 48	7
8	♣ 08 28 48	8
9	22	9
10	22	10
11	22	11
12	22	12
13	22	13
14	♣ 16 46	14
15	♣ 16 46	15
16	♣ 16 46	16
17	♣ 16 46	17
18	♣ 16 46	18
19	♣ 16 46	19
20	16	20
21		21
22		22
23		23
0		0
1		1
2	V sobotu a neděli linka nejede	2
3		3

Tarif PID:

Jízda s předem zakoupenou jízdenkou.

Doplňkový prodej jízdenek s přírazkou u řidiče.

Pásmo P je počítáno jako 2 tarifní pásma.

Soft CHAPS spol. s r.o. A

orientační doba jízdy (min)	Tarifní pásmo P	PRAŽSKÁ INTEGROVANÁ DOPRAVA (PID) - Městská doprava Praha	
		PRACOVNÍ DEN (×)	SOBOTA (⊙) a NEDĚLE (†)
• SÍDLIŠTĚ PÍSNICE	4	15 47	47
1 U Libušské sokolovny	5	15 45	07 27 47
2 # Jirčanská	6	05 25 45	07 27 42 57
4 Pavlíkova	7	05 25 45	12 27 42 57
5 Přírodní	8	00 15 30 45	12 27 42 57
6 Chýnovská	9	00 15 30 45	12 27 42 57
7 Nové dvory	10	00 15 30 45	12 27 42 57
8 Cílkova	11	00 15 30 45	12 27 42 57
9 Lhotecký les	12	00 15 30 45	12 27 42 57
10 Sídliště Lhotka	13	00 15 30 45	12 27 42 57
11 Lhotka	14	03 23 43	12 27 42 57
12 Novodvorská	15	03 23 43	12 27 42 57
13 Sídliště Novodvorská	16	03 23 43	12 27 42 57
14 Jílovská	17	03 23 43	12 27 42 57
16 x Vrbova	18	03 23 43	12 27 42 57
17 Ve Studeném	19	03 23 42 57	12 27 47
19 Branické náměstí	20	12 27 47	07 27 47
20 U Staré pošty	21	07 27 47	07 27 47
21 Přístaviště	22	07 27 47	07 27 47
25 Lihovar	23	07 27 47	07 27 47
27 SMÍCHOVSKÉ NÁDRAŽÍ	0		
	1		
	2		
	3		

- na znamení od 20 do 4 hod.
x - na znamení
♣ - **Zvýrazněné spoje** zajišťuje nízkopodlažní vozidlo.

Tarif PID:
Jízda s předem zakoupenou jízdenkou.
Doplňkový prodej jízdenek s přírazkou u řidiče.
Pásmo P je počítáno jako 2 tarifní pásma.

0 svátcích jede jako v neděli (†).

orientační doba jízdy (min)	Tarifní pásmo P	PRAŽSKÁ INTEGROVANÁ DOPRAVA (PID) - Městská doprava Praha		
		PRACOVNÍ DEN (×)	SOBOTA (⊙)	NEDĚLE (†)
• SÍDLIŠTĚ LIBUŠ	4	38 58	59	59
1 Pavlíkova	5	18 32 39 46 53	29 59	29 59
2 Přírodní	6	04 11 18 24 30 36 42 48 54	29 59	29 59
3 Chýnovská	7	00 06 12 18 24 30 38 46 54	20 40	29 59
5 Tempo	8	02 12 22 42	00 20 40 57	29 59
6 Sídliště Krč	9	12 42	12 27 42 57	20 40
8 Zálesí	10	12 42	12 27 42 57	00 20 40
10 Nemocnice Krč	11	12 42	12 27 42 57	00 20 40
13 KAČEROV	12	12 42	12 27 42 57	00 20 40
	13	12 42	12 27 42 57	00 20 40 57
	14	07 17 32 42 52	12 27 42 57	12 27 42 57
	15	00 07 15 22 30 37 45 52	12 27 42 57	12 27 42 57
	16	00 07 15 22 30 37 45 52	12 27 42 57	12 27 42 57
	17	00 07 15 22 33 44 56	12 27 42 57	12 27 42 57
	18	08 20 32 44 56	12 27 42 57	12 27 42 57
	19	08 20 32 44 57	12 27 42 57	12 27 42 57
	20	12 27 42 57	12 27 42 57	12 27 42 57
	21	12 27 42 59	12 27 42 59	12 27 42 59
	22	19 39 59	19 39 59	19 39 59
	23	19 39 59	19 39 59	19 39 59
	0			
	1			
	2			
	3			

Tarif PID:
Jízda s předem zakoupenou jízdenkou.
Doplňkový prodej jízdenek s přírazkou u řidiče.
Pásmo P je počítáno jako 2 tarifní pásma.

0 svátcích jede jako v neděli (†); 5.7.2007 jede jako v sobotu (⊙).



FENOMÉN DOBY – DIGITÁLNÍ VYSÍLÁNÍ (6) DIGITÁLNÍ RÁDIO

V minulých dílech jsme „horem dolem“ probrali digitální televizní vysílání. Možná jste si ale při čtení článků pokládali otázku, co bude s rádií? Přijdou naše staré aparáty do koše? Budeme si k nim muset něco přikoupit? Dnes se vám na tyto otázky pokusím odpovědět.

SOUČASNÝ STAV

Digitální rozhlasové vysílání můžete v současnosti přijímat pouze společně s vysíláním televizním, tedy v systému DVB-T. Pokud vlastníte digitální satelitní přijímač, pak můžete digitálně naladit alespoň všechny celoplošné a digitální stanice Českého rozhlasu, BBC Czech a Rádio Prohlas, a to na družici Astra 3A a 1D (23,5 st. východně). Situace se dá tedy označit krásným českým – nic moc.

JAKÁ JE BUDOUCNOST? T-DAB?

Přechod na digitální rádio a úplné vypnutí analogového rozhlaso-

vého vysílání nelze očekávat v nejbližších letech. Svého tranzistoráku si tedy ještě užijete do sytosti. Na přelomu května a června byl v Příbrami experimentálně spuštěn vysílač zatím v Evropě nejrozšířenějšího systému T-DAB (Terrestrial – Digital Audio Broadcasting). Podobně jako DVB-T pro televizi, umožňuje T-DAB příjem několika rozhlasových stanic na jednom kanále. Jako základní kanál pro šíření T-DAB u nás je určen kanál 12C a 12D. Ano, čtete dobře. Dvanáctý kanál je ještě rozdělen na A – D. V sousedním Německu již vysílají na kanálech 12 A a B, a proto musí v těchto měsících dojít k vypnutí vysílačů ČT2 v Domažlicích a TV Nova na Bukové hoře. Právě tyto analogové stanice totiž ruší rádia vysílaná v Německu a Česká republika se v roce 1995 zavázala je vypnout. Vysílat se kromě kanálu 12 bude ještě v takzvaném pásmu L. Na T-DAB jsou tedy u nás připraveny kmitočty. O přípravě

posluchačů se ale mluvit rozhodně nedá. A ještě ke všemu se začínají objevovat názory, že než se nám T-DAB podaří spustit, bude tento systém zastaralý.

DRM

Tato tři písmena možná znáte jako zkratku pro ochranu autorských práv u audio a video souborů na internetu. Pro nás však znamenají Digital Radio Mondiale. Tento digitální vysílací systém je určen hlavně pro střední a dlouhé vlny. Na rozdíl od T-DAB umožňuje vysílání pouze mono signálu a jenom jedné stanice. Vysílatelé se tedy na vysílači střídají. V tomto systému již vysílá zahraniční vysílání Českého rozhlasu a to na kmitočtu 9850 kHz z vysílače Rampusham v Anglii každý den od 13 do 14 hodin UTC (světový čas).

HD RADIO – AŽ ŽIJE AMERIKA

Jak jste si jistě sami odvodili HD Radio znamená High Definition Radio. A proč ta zmínka o Americe? Právě tamní odborníci dost

pochybují o budoucnosti systému T-DAB, a tak spatřil světlo světa právě tento systém. Tahle technologie je velmi propracovaná a v pásmu VKV umožňuje vysílat na stejném kmitočtu analogově i digitálně. Pro dokreslení si můžete představit třeba příjem Českého rozhlasu Regina. V případě zavedení HD Radia ho třeba vy posloucháte normálně analogově na 92,6 MHz. Váš soused už v tu dobu možná vlastní HD Radio přijímač a poslouchá také Reginu, také na 92,6 MHz, ale digitálně.

Jenom budoucnost určí, kam bude vývoj digitálních rádií postupovat. Nejjistější pozici má teď jenom systém DRM, který se postupně zavádí na celém světě.

Příště si uděláme výlet do časů příštích. Bude to trochu Sci-fi, ale alespoň lehce vám dám nahlédnout do hlav inženýrů, kteří možná právě v tuto chvíli zase přišli na nějaký nový vysílací systém.

Karel Zajíc

272		PRAŽSKÁ INTEGROVANÁ DOPRAVA (PID) - Městská doprava Praha	
orientační doba jízdy (min)		Dopravce: Dopravní podnik hl. m. Prahy, akciová společnost, Sokolovská 217/42, 190 22 Praha 9 Informace o provozu PID na tel.: 296 191 817; na internetu: www.dpp.cz	
		Platí od: 30.6.2007	
Tarifní pásmo P		PRACOVNÍ DEN (☼)	
• SÍDLIŠTĚ PÍSNICE	4		4
1 U Libušské sokolovny	5		5
2 Libuš	6		6
4 x Dobronická	7		7
6 x Zelené domky	8		8
8 IKEM	9		9
9 Ústav mateřství	10		10
10 Klárův ústav	11		11
12 Nemocnice Krč	12		12
15 KAČEROV	13		13
x - na znamení	14	13 24 47	14
☼ - Zvýrazněné spoje zajišťuje nízkopodlažní vozidlo.	15	08 28 48	15
	16	08 28 48	16
	17	08 28 48	17
	18	08 28	18
	19		19
	20		20
	21		21
	22		22
	23		23
	0		0
	1		1
	2	V sobotu a neděli linka nejede	
	3		3

Tarif PID:
Jízda s předem zakoupenou jízdenkou.
Doplňkový prodej jízdenek s přírůžkou u řidiče.
Pásmo P je počítáno jako 2 tarifní pásma.

Soft. CHAPS spol. s r.o. A

ZDRAVÁ LIBUŠ A PÍSNIČICE (2)

AKTUALIZACE KOMUNITNÍHO PLÁNU

V listopadu 2006 byla Radou městské části (RMČ) Praha-Libuš jmenována z aktivních občanů Libuše a Písnice komise pro Zdravou Libuš a Písnici. V komisi pracuje v současné době čtrnáct občanů, jsou v ní zastoupeni i zastupitelé a starosta MČ. Tato skupina nyní aktualizovala komunitní Plán zdraví a kvality života na Libuši a Písnici a ve spolupráci se zástupci Národní sítě Zdravých měst ČR vytvářela místní ukazatele k prioritám obsaženým v komunitním plánu. Práce komise směřuje k veřejnému projednání komunitního plánu dne 17. 10. 2007 od 17 hod. v prostorách školní jídelny ZŠ Meteorologická. Na tomto setkání může každý občan Libuše a Písnice navrhnout směr udržitelného rozvoje městské části jak v oblasti např. volného času, sportu, školství, tak v oblasti životního prostředí, dopravy, bezpečnosti či zdravotnictví.

Komunitní plán je vytvářen v rámci projektu Zdravá Libuš a Písnice podle metodiky Národní sítě

Zdravých měst ČR (více informací www.nszm.cz). Nástrojem k uplatnění udržitelného rozvoje konkrétního místa je tzv. místní Agenda 21. Veřejnosti je tak dána možnost zapojit se ve spolupráci s místní veřejnou správou do rozhodování o rozvoji území v rámci komunitního (strategického) plánování. Dochází tak k větší sounáležitosti s místem, kde občané žijí a pracují.

Uveřejňujeme pracovní verzi komunitního Plánu zdraví a kvality života na Libuši a Písnici s tím, že uvítáme připomínky od občanů na adresu humanitni@praha-libus.cz. Ke všem připomínkám a k celému obsahu komunitního plánu je pak možno se veřejně vyjádřit na již zmíněném veřejném fóru dne 17. 10. 2007.

Uveřejňujeme i text Deklarace, kterou přijalo Zastupitelstvo MČ v prosinci 2006 a ve které vyjadřuje svůj přístup k rozvoji městské části.

Iva Hájková, koordinátorka projektu Zdravá Libuš a Písnice

KOMUNITNÍ PLÁN ZDRAVÍ A KVALITY ŽIVOTA LIBUŠ A PÍSNIČICE (2007)

Otiskujeme letošní podobu komunitního plánu, který se bude veřejně projednávat 17. 10. 2007. Projednávání se může kdokoli zúčastnit a kdokoli se může k čemukoli vyjádřit. Komunitní plán lze zobrazit na internetu na <http://dataplan.nszm.cz/index.shtml?apc=1355366q1969488p>. Ze stránek dataplan.nszm.cz jsou rovněž přístupné zajímavé nástroje jako např. porovnávání různých oblastí rozvoje s jinými obcemi.

A. VEŘEJNÁ SPRÁVA, ROZVOJ MČ, URBANISMUS / BEZPEČNOST

A.1 Bude zvyšována bezpečnost

Náměty:

- zpřehlednění prostoru
- definovat pravidla a kontrolu dodržování zákazu vjezdu nákladních vozidel (městská policie)

A.1.1.1 výstavba zpomalovacích pruhů, dopravní značení, zábradlí, zábrany

Odpovědnost: Odbor životního prostředí

A.1.1.2 výstavba hasičské zbrojnice

Odpovědnost: Ekonomický odbor

Komentář >>

- výstavbu nejlépe v lokalitě mezi ul. K Mejtě a ul. Na Okruhu z důvodu lepší spolupráce mezi oběma hasičskými sbory
- pokud bude pozemek, je možno získat na výstavbu dotaci z kraje

Náměty:

- usilovat o vyčištění písnické hasičské nádrže po povodních

A.1.1.3 označení příjezdových tras k důležitým institucím – školy, úřady, policie, hasiči, zdravotní středisko

Odpovědnost: Odbor správy majetku a investic

Projekt Zdravá Libuš a Písnice
DEKLARACE

1

Projekt Zdravá Libuš a Písnice, který dnes přijímá Zastupitelstvo městské části Praha-Libuš, je základním dokumentem pro aktivity městské části v mezinárodním Projektu Zdravé město a mezinárodním programu místní Agenda 21.

Tyto mezinárodní programy, které probíhají pod patronací Organizace spojených národů a jejích institucí (Světová zdravotní organizace – WHO), za podpory Evropské unie a ve spolupráci s mnoha dalšími význačnými odbornými partnery, jsou v prostředí České republiky realizovány Národní sítí Zdravých měst ČR (NSZM ČR).

Věříme, že Projekt Zdravá Libuš a Písnice bude municipalitě pomáhat ke kvalitnímu místnímu rozvoji, naplnění mezinárodních standardů veřejné správy a současně k dosažení dobrého jména naší městské části v rámci regionu, České republiky i Evropy.

2

Přijetím Projektu Zdravá Libuš a Písnice je potvrzen pokračující zájem městské části o naplňování zásad a cílů základních dokumentů EU a OSN, které se zabývají oblastmi udržitelného rozvoje, zdraví a kvality života, a k jejichž naplňování se Česká republika zavázala, zejména:

- Agenda 21, dokument Organizace spojených národů
- Zdraví 21 (Health 21), dokument Světové zdravotní organizace a dalších významných mezinárodních a národních dokumentů, zejména:
- Národní akční plán zdraví a životního prostředí (NEHAP), dokument Vlády ČR.

3

Přijetím této deklarace městská část Praha-Libuš potvrzuje svůj zájem být pokročilým členem asociace Národní sítě Zdravých měst ČR. Asociace a její odborní partneři budou poskytovat městské části pomoc v postupu ke zdraví, udržitelnému rozvoji a kvalitě života v rámci Metodiky NSZM ČR. Městská část má možnost aktivně spolupracovat s ostatními členy NSZM ČR.

Činnost městské části podle Projektu Zdravá Libuš a Písnice bude naplňovat mezinárodně uznávaná doporučení EU a OSN v rámci veřejné správy a rozvoje městské části, kterými jsou zejména:

- místní Agenda 21
- místní realizace dokumentu Zdraví 21
- místní Akční plán zdraví a životního prostředí (LEHAP).

4

Při vědomí důležitosti výše uvedených cílů se městská část rozhodla k následujícímu postupu:

Městská část zajistí nezbytné podmínky a zázemí pro řízení a realizaci Projektu Zdravá Libuš a Písnice v souladu s doporučeními asociace NSZM ČR.

V návaznosti na projekt bude započat proces strategického plánování a řízení rozvoje městské části Praha-Libuš, který se bude dotýkat rozvoje v oblasti zdraví, oblasti životního prostředí, oblasti ekonomické a hospodářské i v oblasti sociální a kulturní.

Strategický rozvoj městské části bude probíhat v kvalitě místní Agendy 21, tedy s cílem dlouhodobě udržitelného rozvoje města a v partnerské spolupráci s občany. Městská část bude v rámci projektu usilovat o spolupráci se zástupci jiných úřadů, institucí a škol i se zástupci hospodářského a nevládního sektoru.

V Praze dne 13. 12. 2006

Petr Mráz v. r., starosta

Ing. Pavel Macháček v. r., místostarosta

A.2 Městská část bude dobře propagována

Náměty:

- propagace MČ prostřednictvím Listů hl. města Prahy
- bude založeno diskusní fórum na webu z důvodu zpětné vazby od obyvatel

A.2.1.1 propagace MČ Praha - Libuš

Odpovědnost: Humanitní odbor

Komentář >>

časopis „U nás“ 600 tis., Kalendář+reklamní předměty 25 tis.

Náměty:

- zhotovení propagačních předmětů MČ, mapy MČ, podpora vydávání měsíčníku U Nás
- spolupráce s Českým rozhlasem jako mediálním partnerem
- propagace MČ prostřednictvím tisku, např. Listů hl. města Prahy

A.2.1.2 Kvalitní prezentace MČ Praha – Libuš prostřednictvím www stránek

Roky realizace: 2006, 2007

Finance [tis. Kč]: 0

Náměty:

- průběžná aktualizace informací na www stránkách
- umístění informací od všech odborů úřadu

A.3 Bude se rozvíjet komunikace mezi veřejností a ÚMČ

A.3.1.1 organizování veřejných projednávání a kulatých stolů ke konkrétním oblastem

Odpovědnost: Úřad městské části Praha–Libuš

A.3.1.2 dotazníkové šetření a ankety zjišťující spokojenost občanů

Odpovědnost: Projekt Zdravá Libuš a Písnice

A.3.1.3 aktualizace a každoroční veřejné projednávání komunitního Plánu zdraví a kvality života Libuš a Písnice

Odpovědnost: Projekt Zdravá Libuš a Písnice

A.4 Bude podporována spolupráce s partnerským francouzským městem

Náměty:

- vytvoření společného projektu

A.5 Spolupráce s ostatními Zdravými městy ČR

Náměty:

- vzájemná výměna informací, přenos příkladů „dobré praxe“

A.6 Děti a mládež se budou zapojovat do dění v městské části



A.6.1.1 zřízení žákovského parlamentu

Odpovědnost: Základní škola Meteorologická

A.6.1.2 realizace projektu Bezpečná cesta do školy

Odpovědnost: Základní škola Meteorologická

Komentář >>

námět: „usilovat o získání lidské kapacity pro čerpání zdrojů z EU, zaměstnanec úřadu nebo externí pracovník“ - splněno k 1.4.07

Náměty:

- snaha o sociálně, ekonomicky a environmentálně vyvážený další rozvoj (udržitelný rozvoj)
- zachování současného charakteru obcí Libuš a Písnice (prostřednictvím kvalitního urbanismu)
- zpracování podrobnějšího regulačního plánu - získání statutu MČ se státní správou pro Prahu – Libuš
- podle možností bude eliminována výstavba velkých staveb určených k bydlení
- vytvoření centra Libuše a centra Písnice
- internet pro veřejnost – vyčlenit volně přístupný prostor např. na úřadu

B. EKONOMIKA, PODNIKÁNÍ, ŘEMESLNÁ VÝROBA, OBČANSKÁ VYBAVENOST (SLUŽBY) / ZEMĚDĚLSTVÍ

Náměty:

- zkvalitnit podmínky pro rozvoj místního podnikání
- dostupnost a podpora služeb
- zřízení místního tržiště s možností prezentace místních podnikatelů
- informační centrum pro drobné a střední podnikatele
- ekologicky šetrný způsob hospodaření
- smysluplné využívání zemědělské půdy
- rozvíjení řemeslné výroby (pořádání trhů)
- objekt pro služby (v majetku MČ Praha – Libuš)
- bude podporováno zvýšení počtu maloobchodů
- podle možností bude eliminován vznik nových heren
- bude podporován vznik nekuřácké místnosti v některé z místních restaurací
- zkvalitnit nákupní centrum – tzv. „náves“ na sídlišti Písnice

C. ZDRAVÝ ŽIVOTNÍ STYL, ZDRAVOTNICTVÍ / SOCIÁLNÍ OBLAST, NÁRODNOSTNÍ MENŠINY

C.1 Bude podporována informovanost občanů v oblasti péče o zdraví P

C.1.1 kampaň Dny zdraví

Odpovědnost: Projekt Zdravá Libuš a Písnice



Komentář >>
měření tlaku, BMI, cholesterolu apod.

C.1.1.2 Zdravé zuby

Odpovědnost: Základní školy

C.1.1.3 osvěta proti kouření a škodlivosti drog

Odpovědnost: Základní školy

C.1.1.4 osvěta ke snižování nadváhy

Odpovědnost: Společnost STOB

C.1.1.5 projekt Děťství bez úrazů

Roky realizace: 2007

C.2 Budou zajištěny podmínky pro aktivní a kvalitní život seniorů

Náměty:

- rekondiční pobyty a sportovní hry pro seniory

C.2.1.1 poznávací zájezdy

Odpovědnost: Humanitní odbor

C.2.1.2 preventivní akce

Odpovědnost: Klub Senior

C.3 Bude zajištěn dostatečný servis a mimořádná pomoc pro seniory, rodiny s dětmi, mládež, lidi se zdr. postižením

C.3.1.1 sociální služby

Odpovědnost: Humanitní odbor

Komentář >>

500tis/rok – příprava na výstavbu pečovatelského domu (celkem 2mil)
Odbor správy majetku a investic je zde uveden z důvodu, že jeho prostřednictvím bude zabezpečena výstavba pečovatelského domu

Náměty:

- možnost vytvoření strategického plánu rozvoje sociálních služeb
- výstavba pečovatelského domu
- průběžná informovanost občanů o sociálních službách v místním měsíčníku
- komplexní zdravotní služby v MČ (zajištění chybějících odborníků)
- zlepšování komunikace a spolupráce zdravotníků s poskytovateli soc. služeb (a tím zlepšení servisu pro klienty)
- dobrá vzájemná komunikace a informovanost mezi občany a policií (z důvodu zvýšení bezpečnosti)
- dobrá komunikace s místní vietnamskou a čínskou komunitou (zapojení do místní občanské společnosti)
- bude vytvořeno informační centrum poskytovatelů sociálních a zdravotních služeb
- vytvořit právní poradnu pro širokou veřejnost

D. ŠKOLSTVÍ, VOLNÝ ČAS, SPORT, TURISTIKA, KULTURNÍ A SPOLEČENSKÝ ŽIVOT

D.1 Budou vytvářeny podmínky pro sport

Komentář >>

Městská část žádá o dotaci magistrát hl. města Prahy ve výši 1,5 mil na výstavbu sportovišť a o dotaci 40 mil. z evropských fondů. Jedná se o sportovní halu při ZŠ L. Coňka a výstavbu venkovního sportoviště při ul. Klokotská. Zabezpečuje ÚMČ - odbor správy majetku a investic

Náměty:

- sportovní areály (z toho alespoň jeden zastřešený nejlépe s bazénem), a to v oblasti mezi ul. Na Okruhu a ul. K Mejtu
- bazén se saunou
- plocha na umělé kluzišťě
- umístí ke sportovišti za objektem ZŠ Meteorologická přenosnou tribunu

D.1.1.1 vytvoření otevřeného sportoviště v ul. Klokotská

Odpovědnost: Odbor životního prostředí

D.1.1.2 výstavba sportovní haly u ZŠ L. Coňka

Odpovědnost: Odbor správy majetku a investic

D.1.1.3 rekonstrukce hřiště v objektu ZŠ Meteorologická

Odpovědnost: Odbor životního prostředí

D.1.2 rozvoj a podpora tělovýchovných jednot

D.1.2.1 rekonstrukce hřiště v ul. Skalská – „Oranžové hřiště“

Odpovědnost: Odbor správy majetku a investic

D.2 Budou vytvářeny podmínky pro kulturní činnost

Náměty:

- komunitní centrum (kino, divadlo, knihovna, internetová kavárna, vzdělávací kurzy, výstavní prostory)

D.2.1.1 Podporovat akce pro veřejnost

Odpovědnost: Sbor dobrovolných hasičů, Tělovýchovná jednota Sokol Písnice, Tělovýchovná jednota Tempo Praha, Humanitní odbor[

Komentář >>

- Den Děti
- Libušské kuřátko
- Drakiáda
- Pálení čarodějnic
- Maškarní ples
- Pohrom
- Jezdecký den

D.3 Bude se zlepšovat technický stav škol

Náměty:

- solární panely pro školy, další alternativní zdroje, využití bioodpadu
- zateplení ZŠ Meteorologická, výměna oken, sociálního zařízení, dokončení nástavby školy
- vybudovat bezbariérový přístup do škol
- zkulturnit betonovou stěnu před objektem ZŠ Meteorologická
- podporovat účelné využití celého objektu ZŠ Meteorologická pro vzdělávací subjekty

D.3.1.1 Údržba a zlepšování technického stavu škol

Odpovědnost: Odbor správy majetku a investic[

D.4 Bude se zvyšovat kvalita a úroveň vzdělávání ve školských zařízeních (pro jejich větší přitažlivost)

Náměty:

- pořádat výměnné zahraniční pobyty žáků škol, realizátor: základní školy
- využívat finanční zdroje z přístupných grantů ke zkvalitnění vzdělávacích programů, realizátor: základní a mateřské školy
- bezplatný vysokorychlostní přístup k internetu, realizátor: MHMP v rámci projektu EU „Bezdrátová Praha“

D.5 Podpora spolkové činnosti

D.5.1.1 podpora hasičského spolku

Odpovědnost: Ekonomický odbor, Humanitní odbor

D.5.1.2 podpora mateřského centra

Odpovědnost: Ekonomický odbor, Humanitní odbor

D.5.1.3 podpora občanských sdružení

Odpovědnost: Ekonomický odbor, Humanitní odbor

D.5.1.4 podpora Klubu SENIOR

Odpovědnost: Klub Senior, Humanitní odbor

D.5.1.5 podpora a rozvoj nabídky volnočasových aktivit pro děti a mládež

Odpovědnost: Pro tebe, o.s., Klub Junior, Základní školy

Roky realizace: 2007

D.6 Budou vytvářeny podmínky pro turistiku

Náměty:

- turistická stezka značená na Točnou s uvedením zajímavých turistických bodů
- propojit turistickou či cyklistickou stezku od Modřanské rokle ke Krčskému (Kunratickému) lesu
- vybudovat in line trať

D.6.1.1 realizovat cyklistické trasy a stezky ve spolupráci s občanským sdružením Stromy v návaznosti na projekt Zelená zóna Písnice

Odpovědnost: Stromy, o.s., Úřad městské části Praha - Libuš, Odbor životního prostředí

E. ŽIVOTNÍ PROSTŘEDÍ, PÉČE O VZHLED / DOPRAVA / BYDLENÍ**E.1 Budou probíhat opravy, rekonstrukce a údržba místních komunikací**

Komentář >>

největší investice oprav komunikací řeší Magistrát HMP - odbor městského investora (např. rekonstrukce ul. Libušská); ročně Magistrátem HMP investováno 60 mil.

Náměty:

- opatřit autobusové zastávky na Libušské ul. na Libuši bočními stěnami

E.1.1.1 oprava ul. Ohrobecká

Odpovědnost: Odbor životního prostředí

E.1.1.2 údržba komunikací a chodníků

Odpovědnost: Odbor životního prostředí

E.2 Bude rozšířena zeleň a bude zajištěno její udržování

Náměty:

- rekultivace areálu a okolí ZŠ Meteorologická, osazení lavičkami a průřezem keřů

E.2.1.1 údržba zeleně

Odpovědnost: Odbor životního prostředí

E.2.1.2 výsadba stromů

Odpovědnost: Odbor životního prostředí

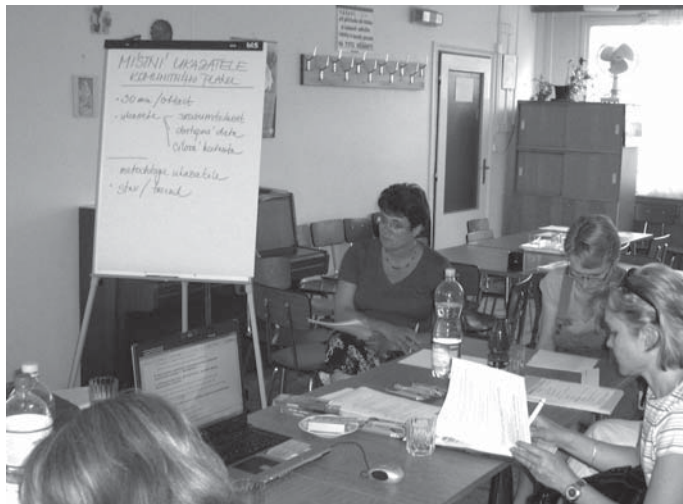
E.3 Budou čistá veřejná prostranství

Náměty:

- instalace košů na tříděný odpad na zastávkách MHD, realizátor: odbor životního prostředí a dopravy
- dbát na důslednou kontrolu odklizení psích exkrementů, realizátor: Městská policie

E.3.1.1 využití čistícího multifunkčního stroje k úklidu komunikací a chodníků

Odpovědnost: Odbor správy majetku a investic

**E.3.1.2 koše na psí výkaly, odpadkové koše na veřejných prostranstvích**

Odpovědnost: Odbor životního prostředí

E.3.1.3 likvidace odpadů z veřejných prostranství (zajištění kontejnerů)

Odpovědnost: Odbor životního prostředí

E.3.1.4 likvidace černých skládek

Odpovědnost: Odbor životního prostředí [

E.4 Bude udržována chráněná oblast Modřanská rokle

Komentář >>

finanční podpora MČ pro NNO pro údržbu potoka

E.5 Budou vytvořena lokální centra a zajištěna jejich údržba

Náměty:

- usilovat o rekonstrukci hřiště na konci ul. Na Okruhu (v majetku ČEZU)

E.5.1.1 Rekultivace parku Kamýk

Odpovědnost: Odbor životního prostředí

Komentář >>

- s pokračováním přeměny na park

E.5.1.2 vytvoření veřejné odpočinkové zóny v oblasti ul. K Jezírku

Odpovědnost: Odbor životního prostředí

E.5.1.3 údržba hřiště V Rohu

Odpovědnost: Odbor životního prostředí

Komentář >>

- doplnění herních prvků

E.5.1.4 oprava laviček a dětských hřišť

Odpovědnost: Odbor životního prostředí

E.5.1.5 rekonstrukce hřiště Mezi Domy

Odpovědnost: Odbor životního prostředí

E.6 BUDE PROBÍHAT REGENERACE SÍDLIŠŤ**E.7 Bude likvidován odpad z domácností**

Náměty:

- zajištění kontejnerů na tříděný odpad, realizátor: školy
- umístit kontejnery na tříděný odpad na autobusové zastávky

E.7.1.1 likvidace objemného odpadu pro potřeby občanů

Odpovědnost: Odbor životního prostředí [

E.8 Bude podporováno zklidňování dopravy

Komentář >>

splněné náměty z roku 2006 z oblasti "E"

- "hluk, emise, omezení jezdu nákl. dopravy (ul. Libušská–Meteorologická)"
- "vyloučit tranzitní dopravu z centra MČ"
- "bude řešen problém provozu na ulicích Libušská a Meteorologická vyloučením nákladní dopravy nad 6 t"

E.8.1.1 realizace kulatého stolu na téma rekonstrukce komunikace Libušské v Písnici ve smyslu zklidnění dopravy se zapojením veřejnosti

Odpovědnost: Projekt Zdravá Libuš a Písnice

E.9 Osvětové kampaně pro veřejnost**E.9.1.1 Den Země**

Odpovědnost: Mateřské centrum Kuřátko, o.s., Tělovýchovná jednota Sokol Písnice, Tělovýchovná jednota Tempo Praha, Stromy, o.s., Mateřské školy, Základní školy, Projekt Zdravá Libuš a Písnice, Odbor životního prostředí

Náměty:

- snížení intenzity dopravy
- vyřešit chybějící návaznost silničního obchvatu
- usilovat o prodloužení Chýnovské ulice na Vídeňskou z důvodu rozmělnění dopravy
- bude zajištěna větší kontrola čistění komunikací od TSK
- usilovat o zrekonstruování ul. Na Konečné, K Vrtilce s vyústěním na ul. Libušská
- navrhnout zákaz otáčení autobusu č. 113 v ul. Na Konečné z důvodu veliké prašnosti
- řešit vybudování jednostranného chodníku na ul. Na Konečné
- požadovat zřízení více odpadkových košů na ul. Libušská

P. PROVOZ A OSTATNÍ

P.1.1.1 místní správa - provoz úřadu

Odpovědnost: Ekonomický odbor

P.1.1.2 zastupitelstvo městské části

Odpovědnost: Ekonomický odbor

P.1.1.3 provoz mateřských a základních škol

Odpovědnost: Odbor správy majetku a investic

Komentář >>

dotace z magistrátu (v roce 2005: 5,5mil)

Splněné aktivity >>

*Informace ke komunitnímu plánu: Iva Hájková, koordinátorka projektu
Zdravá Libuš a písničky, humanitni@praha-libus.cz, tel. 261 910 145*

ZÁSOBNÍK PROJEKTŮ

Tento zásobník je další přehledná pomůcka pro rozvoj obce, kterou spravuje Národní síť Zdravých měst. Do zásobníku je možno přidávat i méně rozpracované, leč realizovatelné, náměty a projekty, které čekají na svou příležitost. Náměty jsou veřejně přístupné, takže se dají rozvíjet, doplňovat a při vhodné příležitosti, třeba při vyhlášení tematicky odpovídajícího grantového programu jakoukoli institucí, jsou rychle k dispozici, k dopracování a lze zažádat o dotaci a projekt realizovat.

Mateřská škola Mezi Domy: "Vybudování bazénu uvnitř objektu MŠ - rozvoj sportovních aktivit dětí"

Projekt by byl zaměřen na rekonstrukci nevyužitého prostoru uvnitř budovy Mateřské školy Mezi Domy - atria.

Jednalo by se o vybudování krytého bazénu pro děti předškolního věku (převlékárny a dalších s tím spojených místností dle hygienických požadavků.) Tím by se zlepšily podmínky v naší městské části pro předškolní děti. Přínosem by bylo nejen otužování dětí a samostatný předplavecký výcvik, ale především by se děti učily bezpečnému způsobu chování u vody (předcházení úrazům a utonutím).

Využívat by mohly nejen děti z naší MŠ, ale i Klubu Kuřátko, popřípadě i z dalších MŠ v naší obci.

Dostupnost bazénu pro tyto aktivity předškolních dětí je u nás nedostačující a problematická.

Cílová skupina: Předškolním dětem z mateřských škol (Klubu Kuřátko) v naší obci, pro které je dojíždění do vzdálených bazénů problematické.

MŠ Lojovická, Praha Libuš: "Multifunkční prostor"

Nástavba na přízemní budovu MŠ Lojovické - multifunkční prostor pro využití jako třídy, popř. jako tělocvičny, jako prostoru k realizaci zájmových kroužků - flétna, hudební kroužek, výtvarný kroužek, atp., prostor k předškolnímu vzdělávání - Škola před školou, prostor pro setkání rodičů, dětí a zaměstnanců - slavnosti, svátky, školící a přednáškový prostor, k realizaci Hracího dopoledne pro děti, které nenavštěvují MŠ

Cílová skupina: Dětem, zaměstnancům, rodičům, zájemcům z řad veřejnosti o kurzy, školení, konzultace v oblasti předškolní výchovy

Mateřská škola Mezi Domy: "Rekonstrukce školní zahrady"

Rekonstrukce školní zahrady - nové herní prvky se zaměřením na sportovní činnosti dětí jak předškolních, tak i starších (klub Junior-letní prázdniny) kolotoč, šplhací sestavy, stěny, pružinové a vahadlové houpačky, skluzavky...), nový plot a nová vrata.

Cílová skupina: Předškolním dětem v MŠ a přítomným dětem v Klubu.

MŠ Lojovická, Praha Libuš: "Herní prvky na školní zahradu"

Dřevěné herní prvky na školní zahradu.

Cílová skupina: Dětem z MŠ Lojovické

Předpokládaný rozpočet: 500 tis. Kč

Mateřská škola Mezi Domy: "Volný čas dětí a mládeže"

Nástavba na budovu

- využití nových prostor pro zájmové činnosti dětí z mateřské školy
- přemístění Klubu Junior do těchto prostor - rozšíření možností a aktivit pro volný čas dětí a mládeže na Libuši a Písničkách jak během školního roku, tak také o hlavních prázdninách (zajištění Mimoškolní výchovy a vzdělávání o prázdninách pro předškolní děti, kdy MŠ jsou uzavřené)
- navrácení prostor Klubu pro děti z MŠ - otevření třídy
- zateplení budovy, výměna oken, fasáda

Cílová skupina: Dětem předškolním i starším

Mateřská škola Lojovická 557/12, Praha 4 Libuš: "Dopravní hřiště"

Dopravní hřiště na školní zahradě MŠ Lojovická. Cílem je zkvalitnění dopravní výchovy pro předškolní děti

Cílová skupina: Dětem z MŠ Lojovická a předškolním dětem z ostatních MŠ - Libuš

Předpokládaný rozpočet: 500 tis. Kč

městská část: "Revitalizace vodní nádrže-odbahnění sedimentačního prostoru u vtoku do rybníka v ul. Zátoňská"

V r.2001 byla z dotace SFŽP ČR realizována oprava hráze a odbahnění rybníka "Obecňák" v ul. Zátoňská. Nevyhovující záchytná betonová nádrž musela být zrušena a nahrazena novým sedimentačním prostorem u vtoku na dně rybníka. Byl vytvořen prostor, v němž by mělo docházet k zachycení téměř všech sunutých splavenin. Základní podmínkou uspokojivé funkce tohoto zařízení je pravidelné čištění, z tohoto důvodu byl zřízen v levém břehu sjezd do rybníka. Sedimentační prostor nebyl doposud odbahněn.

Předpokládaný rozpočet: 400 tis. Kč

městská část: "Komunitní centrum"

Vytvoření centra pro setkávání veřejnosti s možností zřízení knihovny, přístupu na internet, čajovny, kulturního sálu. Bylo by zřízeno vzdělávací středisko (výuka cizích jazyků, program pro začleňování sociálně znevýhodněných osob aj.).

Cílová skupina: Veřejnosti všech věkových skupin.

Maximální finanční podíl nositele projektu nebo partnerů: 500 tis. Kč

*Informace k zásobníku projektů: Markéta Lukešová,
lukesova@praha-libus.cz, tel. 261 910 142*



MATEŘSKÉ CENTRUM KUŘÁTKO RODIČŮM, DĚTEM, JIŽ ŠESTÝM ROKEM

Místní mateřské centrum Kuřátko působilo ve školním roce 2006/2007 na území městské části Praha-Libuš již bezmála šest let, od podzimu 2001. Byli bychom rádi, aby si i v následujícím roce našli k nám cestu další rodiče, maminky, babičky a tatínkové se svými dětmi. Proto bychom dnes rádi touto cestou v době, kdy jsou naše děti (a někdy i my s nimi) na prázdninách, trochu blíže představili naše občanské sdružení MC Kuřátko těm, co nás znají i neznají. Za své aktivity obdrželo MC Kuřátko v listopadu roku 2006 ocenění Sítě mateřských center v ČR Společnost přátelská rodině, udělované organizacím pečujícím o rozvoj a podporu rodin s dětmi. I o tuto radost se s vámi chceme podělit. Kdo tedy jsme, co děláme, co nabízíme?

Po celou dobu oněch pěti let se vedoucí i členové sdružení snažili a snaží zorganizovat pro rodiče a jejich malé děti pestrý, zajímavý a poučný program k příjemnému trávení volného dopoledne. Programovou náplň a otevírací dobu upravuje mateřské centrum Kuřátko dle potřeb a zájmů návštěvníků (dětí i dospělých), ale také s ohledem na personální a finanční možnosti, které občanské sdružení má. MC Kuřátko je otevřeno především pro rodiče či osoby blízké pečující celodenně o malé děti, které většinou ještě nenavštěvují předškolní zařízení. Posláním našeho centra je umožnit nejmenším dětem a jejich maminkám nejen z Libuše, ale též přilehlých městských částí vzájemné setkávání, navazování nových přátelství, výměnu zkušeností, kontaktů, přednáškovou činnost a relaxování při výtvarných či herních aktivitách. Za poslední dva roky si k nám do centra našlo cestu přes 80 návštěvníků z Libuše, Kamýku, Krče, Modřan či Dolních Břežan se svými dětmi, což nás velmi těší.

S velikou oblibou se stále setkává rytmické cvičení pro děti s rodiči, kde se formou říkad, písniček a jednoduchých pohybových aktivit učí děti rozvíjet hudební,

pohybové a rytmické dovednosti. Jakmile se děti kolem jednoho roku naučí chodit, velmi rády se do těchto aktivit v centru zapojují. A šťastné oči maminky při pohledu na ty malé nezbedy nás vždy velice potěší. Úspěch slavily i hodiny logopedie, břišního tance, reflexní terapie a psychologie dětí. S velkým zájmem návštěvníků se pak setkávají také tzv. sezónní akce týkající se přípravy a oslav Vánoc, Velikonoc, maškarního plesu či narozeninových oslav. V tomto roce se opět obnovilo oblíbené divadlo pro nejmenší – loutková představení známých pohádek pro děti – organizované členkami sdružení. Průběžně probíhají v centru speciální výtvarné aktivity pro maminky, jako je výroba vánočních věnců, velikonočních dekorací, ubrousková technika découpage, malování na sklo, vosková technika barvení vajíček, drátkování nebo savová batika. Podíl maminek při výtvarničení malých dětí, jako je modelování, vystřihování či lepení, je také velmi důležitý, ale v našem centru si každý může vyrábět podle nálady. Tvoří ten, kdo má chuť, hraje si ten, kdo má chuť, ať jde o dítě či dospělého. Maminky měly tento rok možnost zúčastnit se v centru

pravidelných hodin anglické konverzace a tematicky zaměřených přednášek týkající se prevence zdraví u dětí.

Práce všech členek sdružení MC Kuřátko je dobrovolná a není honorována, děláme ji s radostí a rády, když vidíme, že druhým dětem i dospělým přináší potěšení. Personální otázka ovšem tíží sdružení po celou dobu fungování a v současnosti nás trápí i pro příští rok. Proto rádi uvítáme mezi námi nové dobrovolníky. Přivítáme i drobnou pomoc, radu, nápady, nabídky spolupráce od jednotlivců i organizací. Přijďte mezi nás, dejte nám o sobě vědět.

Do dalšího poprázdňinového školního roku pak přejeme všem,

dětem i dospělým, aby si (nejen u nás v MC Kuřátko) spokojeně užívali společně trávené chvíle rodinného štěstí.

Ráda bych také touto cestou poděkovala všem, kteří v roce 2006/2007 podpořili MC Kuřátko svou činností bez nároku na honorář (abecedně) – Jarmila Babiánková, MuDr. Hana Cabrnová, Šárka Chytilová, Barbora Pavelková, Jana Pešková, Lenka Šimková, Věra Vydřáňová, zástupci Klubu Junior a zastupitelé MČ Praha – Libuš.

Děkujeme vám všem za vaši podporu!

Za MC Kuřátko Katka Tomešová
kuratkomc@seznam.cz,
tel. 728 200 439. Foto autorka





VELKÉ LIBUŠSKÉ PRÁZDNINOVÉ VIRTUÁLNÍ KNIHKUPECTVÍ MLHA, DOJEMNÝ DEXTER, PRVNÍ PUSA A STÁŘÍ A NUDA

Tak zas už ty zajisté zasloužené prázdniny a dovolené, zas už k těm mořím a do chat a na tábory a copak máme, kručí, čas na nějaké čtení a kdo se má s těma knihama tahat. Jako bych s vámi slyšel, když mě to, jak si tak stárnu, napadá samotného. A tak vám i sobě doporučím na prázdniny samé novinky, které vypadají docela lákavě...

Stephen King: Mlha

Přel. David Petrů. Praha: Beta Dobrovský, 2007. 552 s. ISBN: 978-80-7306-297-2

Špičkový autor „fantasy“ nešetří ve své sbírce povídek nápady – potrhými, morbidními, odhalujícími temná zákoutí jeho fantazie. Supermarket se tu stává posledním útočištěm lidstva v boji s mimozemskými vetřelci, obyčejný výlet na půdu se promění v tajuplnou cestu do pekla, řidička blondýna naopak objevuje děsivou zkratku do ráje, idyllické jezero se stává domovem bezbřehého zla a opuštěný ostrov zase svědkem toho nejděsnějšího boje o přežití, jaký kdy člověk vedl. Já taky nemám normálně na



takové ztřeštěnosti (napsal bych i ptákoviny, ale nenapišu, abyste neřekli) čas, ale když o dovolené vypnu, můžu si snad chvíli ztřeštěně počít.

Jeff Lindsay: Drasticky dojemný Dexter

Přel. Zdeněk Hofman. Praha: BB art, 2007. 240 s. ISBN: 978-80-7381-041-2

Taky ztřeštěnost: Hrdina knihy Dexter Morgan je pod velkým tlakem. Je totiž, jak se domnívá, etickým sériovým vrahem. Seržant Doakes je ale pevně přesvědčen, že Dexter je vražedným maniakem. A tak Dexter musí – při pokusu odlákat Doakese ze stopy – sáhnout až na dno svého umění



předstírat. On, specialista pro analýzu krevních vzorků v oddělení miamské policie, tráví jinak většinu svého času se spokojenou přítelkyní Ritou a jejími dvěma dětmi, popíjí pivo a pomalu se stává jakýmsi sériovým domácím povalečem. Ale jak dlouho se Dexter vydrží považovat a nerozřezávat své oběti? A osvobodí Temný společník znovu netvora právě uvězněného někde uvnitř Dexterova? Docela dobrá šaráda na prázdniny...

I když mají děti prázdniny, může se stát, že zrovna nikde nejsou a než by se nudily, mohou si třeba (zejména jsou-li právě v inkriminovaném životním období) přečíst tuhle „příručku pro každého pubertáka“:

Richard Horne, Helen Szirtes: 101 věcí, které bys měl/a udělat dřív, než se tě zmocní stáří a nuda

Přel. Petr Bílek. Praha, BB art, 2007. 224 s. ISBN: 978-80-7381-109-9

Horší, než být nudný, je být starý a nudný. S knížkami pro pubertáky se poslední dobou doslova roztrhl pytel. V Albatrosu vyšla před nějakými osmi lety rozsáhlá esej anglického žurnalisty Jeremy Daldryho Boys behaving badly v trefném českém překladu Veroniky Volhejnové Nebud' takovej balvan. K tomu, aby nebyli balvany, přidává svou trošku i tato publikace, v níž čtenář inkriminovaného věku najde návod na 101 úžasných činností, kterými se může královsky bavít a třeba uvidět ducha, natočit film nebo být špiónem...



A pro stejnou věkovou kategorii v dívčím provedení (jednu takovou mám doma a knihy tohoto charakteru čte ráda, jenom tatínek má tu a tam nějakou zbytečnou poznámku) bych měl taky jeden titul:

Francine Oomen: Jak přežít první pusy?

Přel. Jana Broekman Minářová. Il. Lukáš Urbánek. Praha: Albatros, 2007. 136 s. ISBN: 978-80-00-01963-5

Hlavní téma čtenářského setkání s pubertální hrdinkou Rósov v příběhu nizozemské autorky je jasné. Dějová linie je zpestřena Rósinými e-maily s kamarádkou Ester a s internetovým přítelíčkem Jonášem-Rarášem. Samozřejmě nechybí tipy na přežití s pubertáckými problémy v dospěláckém okolí. Vtipné historky umocňuje živý jazyk plný hříček umocněný výborným českým překladem...



A protože nepochybuji o tom, že děti pojedou na tábory, měl bych pro ně ještě něco praktického:

Malá tábornická encyklopedie

2. vyd. Il. Magda Martínková, Květoslav Hísek. Praha: Albatros, 2007. 336 s. ISBN: 978-80-00-01202-5

Knihy edice Oko, jakési encyklopedie do kapsy, byly už pro mne před čtyřiceti lety výborným pomocníkem, rádcem a informatorem. Tento svazek pomůže každému při přípravě na výlety a tábory i přímo v terénu. V sedmi přehledných kapitolách (Člověk a příroda aneb Vejdi a neuškod', Tábornické vybavení aneb Co si vzít na sebe a s sebou, Tábornická příprava aneb Jak si se všim poradit, Tábornická praxe aneb Jak se žije v přírodě, Tábornická zdravotní péče aneb Co dělat, když jde o život, Tábornické hry aneb Inspirace pro volnou chvíli, Tábornické poznávání aneb Lovy beze zbraní) tu chytré Oko dobře radí a pomáhá.



VÝZNAMNÁ JUBILEA NAŠICH OBČANŮ

V měsíci červenci 2007 se dožívají významných jubileí (70 let, 75 let, 80 let, 81 let, 82 let, 84 let, 85 let, 86 let a 89 let) tyto občané z Písnice a z Libuše:

Vladimír Příbyl	Miloslava Cudlínová	Libuše Račoková
Markéta Nováková	Oldřiška Dohnalová	Ludmila Brachtlová
Alžběta Kračmarová	Adolf Felbinger	Blanka Ryšavá
Alena Brabcová	Věra Cikánová	Zdeněk Sedl
Alena Kadlecová	Jindra Nováková	Jaroslav Pokorný
Hanna Stiborová	František Pešek	František Bernard
Alois Podzimek	Anna Karešová	Jaroslav Linhart
Zdeňka Birsáková	Olga Lemáková	Pavel Václav
		Josef Melichar

V měsíci srpnu 2007 se dožívají významných jubileí (70 let, 75 let, 81 let, 82 let, 83 let, 87 let a 94 let) tyto občané z Písnice a z Libuše:

Václav Engelmann	Ludvík Roučka	Arnold Handrych
Jindřich Jenšík	Stojan Radukov	Hubert Ječný
František Dušek	František Tater	Pavel Franc
Marie Kubišová	František Pešta	Vítězslav Šťastný
Helena Simonová	Karel Veselý	Marie Šebitová
Božena Jokešová	Vladimír Kameník	Jana Breburdová
Marie Jelínková	Eva Sixtová	Božena Prášková
Jiří Kurfürst	Karel Ouředník	Jaromír Hrstka

Všem oslavenčům přejeme hodně zdraví, spokojenosti a životního optimismu.

Městská část Praha-Libuš

Budou-li mít naši občané zájem, i přes opatření zákona o ochraně osobních údajů, jubilea svých blízkých adresně zveřejnit včetně fotografie v našich místních novinách U nás, je nutné se domluvit na humanitním odboru s paní Jaroslavou Klemešovou – tel. 261 910 145. Vyhovíme vám ale i v opačném případě, když si budete přát, aby vaše jméno nebylo zveřejněno. Děkujeme za pochopení.

Dne 26. 6. 2007 by se dožil svých 85. narozenin a diamantové svatby můj milovaný manžel a náš milující tatínek, dědeček a pradědeček pan Jiří Ždimer, diplomovaný technik, rodák z Libuše. Všichni známí a rodáci, vzpomeňte s námi.



Zdeňka Ždimerová, manželka,
a děti s rodinami

Pěkné prázdniny a dovolené přeje
a na podzim se na shledanou těší

jbx

POVÍDKA

ČTYŘI PÍSMENKA...

Plesk! A zase, plesk! Kapky pomalu dopadaly na chodník a jako lesklé stříbro se roztékaly po temném asfaltu. Ulice byla prázdná, tu a tam se proběhl nějaký hmyz nebo se ozvalo šustění ptačích křídel. Plesk! Další kapka dopadla na opuštěný chodník. Pořád nikde nikdo, lidé se hráli v pohodlí panelových bytů a smutnou přírodu pozorovali skrz bezpečí svých oken. Byla zima, podzim, jaro? Kdo ví... Plesk! Roztavené stříbro přírody opět dopadlo na chodník.

Tu se ozvaly kroky. Pomalé, tiché, jako když si bubeník jemně poklepává paličkou. Někdo přicházel. Na rohu ulice se objevila mladá dívka. Šla pomalu, lidé by řekli, že se spíš ploužila a její otec by nejspíš prohlásil, že se táhne jak zpomalený film. Ale to jí teď bylo jedno. Zasmušilýma očima pozorovala plakající nebe. Není důležité, jak vypadala, ani kolik jí bylo let. Těm čtyřem děsivým písmenkům je jedno, jestli je vám dvacet, čtyřicet či šedesát let. Nezajímá je, zda jste vysocí, malí, štíhlí či s pár kily navíc, blondatí, snědí, modroocí nebo nosíte brýle. Na některé věci holt může doplatit každý z nás a ta dívka už to věděla. Na čele se jí objevila jemná vráska, přemýšlela a vzpomínala na ten den. Jak je to už vlastně dlouho? Tři roky? Člověk občas ani netuší, jak rychle jej může vlastní minulost dohonit. Natáhne své spáry a než se stačíte vzpamatovat, lapí vás a už nepustí. Nikdy. A začalo to tak nevinně...

První nepatrné příznaky se objevily teprve před pár měsíci, nejdříve bolestivé zvětšení lymfatických uzlin. „No nic, asi jsem chytila nějakou virózu či co,“ řekla si tehdy Alena a problémem se dále nezabývala. Ale otok neustupoval a časem se začala objevovat i návalová horečka. Pár dní nečekaných teplot, šířavé bolesti hlavy, pak vše pomalu odeznělo. A za pár týdnů znovu. Aleně začínalo být jasné, že se něco děje...

Bum, bum, bum. Kapky se spouštěly s nečekanou rychlostí, malé slzy nebe vytrvale padaly na dívčinu postavu. Vytvářely malé perličky lesknoucí se v tmavých vlasech, ulpívaly na oblečení, tu a tam dopadly na mladý obličej a zanechávaly za sebou vlhké stopy. Aleně to bylo jedno. Pomalými kroky zamířila k blízké lavičce a posadila se. Vlhké dřevo pod nečekaným tlakem zasténalo, a pak už nebylo slyšet nic, jen kapky bušily na chodník a rozlévaly se do lesknoucích louží. Nikde nikdo. Znáte snad ideálnější čas na přemýšlení? Aleně se znovu v hlavě rozvířily vzpomínky...

Už si ani nepamatuje, kdo ji tehdy upozornil, aby se svými problémy zamířila k lékaři a přestala tvrdit, že to přejde. Nepřešlo. Na první lékařskou prohlídku šla tehdy s dost smíšenými pocity. Na jedné straně byla ráda, že se konečně hne z místa, ale hlavou jí vrtaly i jiné myšlenky. Co když to bude něco vážného?? Ne, to není mož-

né. Nikdy přeci nemocná nebyla, lékařka ji pravidelně chválila a každoročně na ni pěla ódy. No, rozhodně na mě ušetřila, usklíbala se Alena... Je pravda, že první prohlídka byla hotová neobyčejně rychle, do jedné ruky dostala vitaminy a do druhé předpis na Paralen s tím, že jde jen o obyčejnou sezónní virózu. Nic vážného. Jenže problémy nepřestaly, naopak, s železnou pravidelností se vracely a neúnavně jí otravovaly život. Po dvou měsících, kdy se skóre zameškaných hodin ve škole vyšplhalo na hodnotu, kterou dříve nasbírala za celé pololetí, došla Aleně trpělivost a k doktorce vyrazila podruhé. Tentokrát odhodlaná nedát se odbýt a konečně se dobrat k nějakému výsledku. Takže když doktorka opět vyrukovala s tvrzením, že jde o nějakou virózu a opravdu není potřeba dělat si starosti, vyžádala si odběr krve a laboratorní testy. To bylo před týdnem...

Pada pa pá, pada pa pá – pleskot kapek z ničeho nic přehlušil nový zvuk. Pada pa pá, pada pa pá – Alena se podívala na batoh, který se otřásal pravidelnými vibracemi. Chvilí jej pozorovala a když mobil nepřestával zvonit, tiše si povzdychla. Pada pa pá, pada pa pá – melodie neustávala. Dívka se sklonila k batohu, odhrnula si závoj tmavých vlasů z obličejce a vytáhla telefon z přední kapsy. Poté nervózně zamžourala na displej. Celý mobil se otřásal v pravidelných vibracích a přes celý displej se skvěl blikající nápis: „Máma“ Plesk! Na telefon dopadla dešťová kapka a jméno se na chvíli schovalo za vrstvičkou vody. Máma! Máma! Panebože, co mám dělat? Vzít to, ale co jí řeknu? Nevzít? Bude mít strach! Jak jí to všechno vysvětlím? Co si pak o mně bude myslet? Pochopí to? Pomůže mi? Nebude se za mě stydět? Tak mám to zelené tlačítko zmáčknout, nebo ne? Asi ano. Ne, raději ne! Aleně se hlavou zběsile honily myšlenky jedna za druhou, předbíhaly se, stávaly se výraznější či naopak bledly a mizely pod nápořem nových. Dívka vyděšeně hleděla na otřásající se mobil. Nakonec pomalu vztáhla prst k tlačítku O.K., už jen kousek, tak a teď zmáčknout... NE! Ruka vyděšeně ucukla, Alena vrhla poslední pohled na displej, a pak telefon rázně vypnula. Tak, a byl klid. V okolí už zase jen bubnovaly kapky a netrpělivé bzučení mobilního telefonu konečně zmizelo. Dívka se s povzdychem svezla na lavičku. Ta opět zasténala, skřípavě a zoufale, jak poslední výkřik do tmy. Aleniny myšlenky se zatím přetočily o několik hodin zpět, právě vstupovala do ordinace...

Už od začátku jí bylo jasné, že něco není v pořádku. Stačilo si jen vybatvit doktorčin tón v telefonním sluchátku, když ji žádala, aby přišla, nebo poznámka, zda si s sebou nechce vzít někoho z rodičů.



Ne, to tedy opravdu nechtěla. Své problémy si chtěla vyřešit sama, jakápak pomoc? Vždyť ji nepotřebuje! Občas ani člověk nepotřebuje moc dlouhou dobu na to, aby zjistil, že se zmýlil. Aleně na to stačilo jen pár hodin. Představte si lidský život jako lidské stéblo, tak je křehký. Stačí jen trochu zmáčknout a stéblo se promáčkne, přitlačte a za chvíli se zlomí. Život odejde.

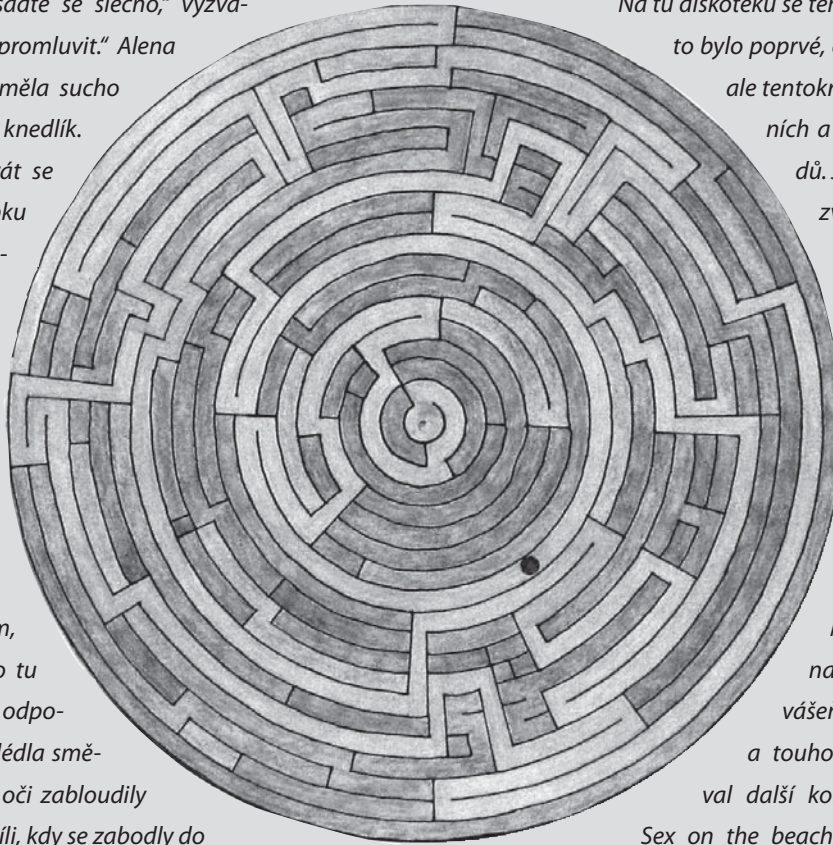
Doktorčin výraz se Aleně vůbec nelíbil, obvykle veselá, lehkomyšlná žena na ni zkoumavě upírala své soví oči skryté za tlustými dioptriemi. Lékařka několikrát mrkla a opět zaměřila svůj pohled na nervózní dívku. „Posadte se slečno,“ vyzvala ji. „Musíme si vážně promluvit.“ Alena nejspíše polkla, v ústech měla sucho a v krku se jí snad vytvořil knedlík.

Bylo jí jasné, že tentokrát se o nějakou banální chřipku nejedná. Situace začínala houstnout. „Ťuk, ťuk,“ ozvalo se ode dveří a do místnosti strčila hlavu mladá sestřička: „Je tu paní Sýkorová se svým synem. Vypadá to, že malý si už zase něco strčil do ucha, nezbeda jeden.“ „Pošli je, prosím, ke kolegovi, Hani, my to tu máme ještě na dlouho,“ odpověděla jí doktorka a pohlédla směrem k Aleně. Sestřiččiny oči zabloudily stejným směrem a ve chvíli, kdy se zabodly do dívčích hnědých kukadel, se sestra smutně usmála a na čele se jí vytvořila jemná vráska. Věnovala dívce poslední pohled a odešla zpět do čekárny. „Tak Alenko, asi bych vám měla konečně říci, co se vlastně děje,“ povzdychla si doktorka. „Přivedla jste si s sebou někoho z rodiny?“ Zeptala se doktorka a vrhla na dívku tázavý pohled. Alena zavrtěla hlavou. „Ne? No dobrá, kdybyste chtěla, tak si pak od nás můžete domů zavolat, ať pro vás někdo přijede,“ pokračovala doktorka a opět začala dívku zkoumat pohledem. Alena se neklidně zavrtěla, připadala si, jako kdyby jí projížděl rentgen. Sem tam, od hlavy k patě, zprava doleva. Doktorka si smutně povzdechla a opatrným tónem se Aleny zeptala: „Alenko, vím, že je to poněkud nepříjemná otázka, ale neměla jste někdy pohlavní styk bez kondomu?“ Dívka na ni překvapeně vykulila oči. „Co pro-prosím?“ Zakoktala se. „Víte, vyšetření ukázalo, že trpíte jistým onemocněním, které se nejčastěji přenáší nechráně-

ným pohlavním stykem. Máte stálého přítele?“ Zeptala se doktorka. Alena se nestačila divit. Co je to za otázky? Jaká nemoc? Vždyť naposledy spala se svým bývalým přítelem, to mohlo být asi tak před půlrokem a vždycky používali kondom. Co to proboha je za vir? Vždyť si pokaždé dávala pozor... Z úvah ji přerušila doktorka: „Napadá vás něco? Zkuste se zamyslet. Nejedná se o poslední rok nebo dva. Nakazit jste se mohla klidně už před pěti, šesti roky.“ Alena právě chtěla odpovědět, že skutečně naprosto netuší, kde se mohla nakazit, když tu si na něco vzpomněla...

Na tu diskotéku se tehdy hrozně těšila, ne že by to bylo poprvé, co takhle někam vyrazila, ale tentokrát měly jít i holky z tanečních a spousta dalších kamarádů. Jenže, všechno se to nějak zvtřlo. Dneska si vzpomíná jen na nejasné útržky toho, co se tam vlastně stalo. Na parketě byla spousta lidí, všichni se vlnili a svíjeli do rytmu hudby. Jak noc pokračovala, tanec se stával odvážnější, začínaly se tvořit dvojice. Mladí lidé se o sebe otírali, navzájem si předávali svou vášeň, těla se třpytila potem a touhou. Někdo stále objednával další koktejly. Začalo to dvěma

Sex on the beach, pak Mojito, B52, Cuba Libre... Ani neví, kolik toho tehdy vypila. Ještě dnes má v hlavně vzpomínky, jak se na parketu odvážně vlní s jedním klukem. Bůhví, kdo to byl, ani jméno nezná. Pak spolu šli někam dozadu, začali se líbat, společník jí pomalu stahoval tričko a... Zbytek už zahaluje mlha. Jedna velká černá díra. Ráno se probudila u kamarádky doma, hlava jí třestila, žaludek se bouřil a ona jen zmateně zírala na své potrhané oblečení. Později jí Lucka pověděla, že ji kolem páté ráno našli v zadní místnosti, ležela na posteli a hluboce spala. Tak ji s kamarády odtáhli k ní domů. Toho kluka už Alena nikdy neviděla. Nejspíš by ho dneska ani nepoznala. Vždyť si skoro nic nepamatuje! No, podle toho, co jí Lucka popsala, si byla rychle schopna domyslet, co se v té zadní místnosti odehrálo... Když se pak Lucce svěřila s tím, že má strach, aby nebyla těhotná, šly raději na gynekologii a nechala si předepsat Postinor. Další dva měsíce jen trnula hrůzou, aby nebyla



těhotná, ale naštěstí byl test pokaždé negativní. Nikdy potom už o té noci na diskotéce s nikým nemluvila. Rozhodně ji tehdy nenapadlo, že si od toho kluka mohla odnést ještě něco dalšího...

Alena potřásla hlavou, pokusila se zastavit vodopád dalších myšlenek, které na ni dotíraly jako vosy na med a pohlédla na doktorku. Ta zatím trpělivě čekala, co z dívky vypadne. „Ehmm, paní doktorko... asi jsem si na něco vzpomněla,“ řekla Alena a jemně zrudla. Doktorka přikývla „Nebudeme to nějak rozebírat, chápu, že je to pro vás nepříjemné. Ale potřebuji vědět, jak je to dlouho.“ Alena jí pověděla o té diskotéce a čekala na reakci. Doktorka byla potichu, nikde nebylo slyšet ani slovo, i špendlík by bylo slyšet – napadlo dívku. „Tak mi to konečně řekněte!“ Křičela v duchu. Nakonec se na ni doktorka opět vážně podívala a řekla: „Alenko, je mi velice líto, že vám to musím říct, ale nemá cenu to protahovat...“ Doktorka se na chvíli zarazila a pak pokračovala: „Podle laboratorních rozborů vaší krve je jisté, že jste HIV pozitivní, muse-la jste se od toho hochy na diskotéce nakazit.“

Alena několikrát zamrkala očima a zírala na doktorku jako na blázna. Co jí to tvrdí?! HIV pozitivní? To přece není možné! „A proč by nebylo?“ Ozval se tichý hlásek v hlavě. Ne! Ne! To ne! Je přeci mladá, má tolik snů, plánů, ambicí. Příští rok měla jet do USA, chtěla pracovat jako novinářka, mít děti. Co bude dělat? Co když je všechno ztraceno? Úplně celý její život – kvůli jedné noci, to je přeci hrozná ironie! Lékařka trpělivě čekala, až se dívka alespoň trochu uklidní a pokračovala: „Samozřejmě se musíte ihned začít léčit, Alenko, neházejte hned flintu do žita – u několika procent nakažených HIV syndrom AIDS nikdy nepropukne a navíc v dnešní době se provádí mnoho výzkumů ohledně této nemoci. Máte velkou šanci, že vám jeden z nových léků pomůže. Samozřejmě situace od vás žádá určitá omezení, především, co se týče pohlavního styku...“ A tak doktorka pokračovala ještě dobrou hodinu, pečlivě dívce vysvětlila vše o HIV i AIDS, způsobech léčby, různých omezeních a doporučeních, jemně jí nastínila, co jí čeká a dala jí kontakty na různá pomocná centra. Pak se rozloučily. „Opravdu nemám někomu zavolat, aby vás odvezl domů?“ Ptala už po několikáté dívka doktorku. „Ne, děkuji, já to zvládnou sama. Děkuji, že jste na mě tak hodná, teď, když víte, co mi je...“ Aleně se zlomil hlas. „Nemáte mi zač děkovat, děvče. Pamatujte si, jste nemocná, to ano. A vážně, nemá cenu si něco nalhávat. Ale pořád jste člověk a máte stejnou cenu jako kdokoliv jiný. Nevzdávejte se a hlavně si nepřestávejte vážit sama sebe!“ Odpověděla doktorka, povzbudivě stiskla dívce rameno a smutně se dívala, jak Alena odchází. „Chudák, holka,“ pomyslela si doktorka. „Bůhví, jak to s ní dopadne.“ Přeci jenom už pár podobných případů během své praxe zažila. „Je tak mladá...“

A tak je teď tady. Sedí na mokré lavičce, choulí se v lehké mikině a bojí se jít domů. Plesk! A pořád prší. Jako kdyby jí příroda četla myšlenky. Všechno je tak pochmurné, temné. Nic se nesměje, nezáří, jen šed', zima a kapky. Alena pomalu vytáhla z kapsy mobil a vystrašeně se podívala na displej. Potichu si oddychla, byl tmavý – nikdo nevolá. Asi to mamka vzdala... napadlo ji smutně. Najednou zaslechla kroky. Zprvu to bylo jen nepatrné klapání, ale pochvilí jí bylo jasné, že se někdo blíží. Na konci ulice se objevila postava. Byl to nějaký muž, ne – spíše ještě mladík. Alena si zprvu myslela, že neznámý jen projde, ale z ničeho nic se mladík vydal přímo k ní. „Děje se něco slečno? Nepotřebujete pomoc?“ Zeptal se Aleny. „Ne, děkuji, jste moc hodný,“ umála se na něj dívka a plaše sklopila oči. Mladík se na Alenu ještě jednou zadíval, bylo zjevné, že tu krásnou slečnu něco trápí, a on by jí rád pomohl, jenže nevěděl jak. „No dobře, ale neměla byste tu takhle sedět, ještě se nachladíte,“ pověděl jí nakonec, usmál se, rozloučil a odešel. Alena ještě chvíli sledovala vzdalující postavu a pak se opět bezradně zadívala na telefon. Vrrr. Vrrr. Mobil se z ničeho nic rozklepal. „Někdo volá!“ vyděsila se Alena. A na displeji se opět objevil nápis Mámá. Už je to tady. Dívka opět bezradně koukala na zelené tlačítko a nevěděla, co má dělat. Ano, chtěla domů! Ale máma se bude divit, proč tak dlouho nejde, a bude chtít vysvětlení. A co jí poví? Že je nemocná? Že se kdysi opila a dnes za to platí? Že má HIV? Hlavou jí vířily myšlenky, ale ona ne a ne je srovnat. Nakonec se rozhodla. Musí to mámě zvednout a popravdě jí říct, co se stalo. Vždyť nikoho kromě ní nemá, kdo jiný by ji měl podržet? Nakonec přeci jen přiblížila klepající se palec k zelenému tlačítku a hovor přijala. „Ano-o,“ ozvala se vyděšeným hlasem do sluchátka. Na druhém konci bylo pár vteřinek ticho, ale Aleně ta chvilka připadala jako několik minut. Už myslela, že to mamka položila, když tu... „Haló?? Alenko? Jsi tam?“ Ozval se ve sluchátku mámin hlas. „Jo, mami-i, to jse-sem já,“ odpověděla Alena potichu. „Miláčku, pojď domů. Všechno vím, volala mi paní doktorka, měla o tebe strach, když jsem jí psala, že jsi ještě nedorazila. Vím, že je to pro tebe těžké, ale nějak se s tím vypořádáme, ještě není všem dnům konec. Ano? Tak pojď domů. Nemám pro tebe dojet?“ Vychrlila ze sebe rychle máma, jako by měla strach, aby jí dcera nezavěsila. „To-o je dobrý mami, jsem skoro u nás, za chvíli přijdu. Díky, mám tě ráda.“ Odpověděla Alena, nejistě vstala z lavičky, rozhlédla se kolem sebe a pomalým krokem zamířila domů. „Jak to vlastně řekl Vergilius?“ Pomyslela si. Cokoliv ti dá osud, to snášej, a zvítězíš nad ním!

Šárka Ošťádalová

Ilustrace Hana Kolářová



PRÁZDNINY

„Máte rádi češtinu? Psali jste rádi slohové práce? Ne? Vždyť to může být obrovská radost,“ říká paní učitelka Hedvika Mašková ze ZŠ Meteorologická. Její žáci dokazují, že má pravdu:

PRÁZDNINY: všichni se těšíme na prázdniny jako na Vánoce. Květy kvetou, ptáčci zpívají, vše nádherně voní a tohle všechno jen o prázdninách.

Je noc, bouřlivá noc, celá obloha je černá a my všichni spíme v posteli. Udeřil blesk, po chvíli hrom, všem se nám zdá, co budeme dělat o prázdninách. Třeba mně se zdá, že pojedeme na Šumavu do Jižních Čech.

A ten sen se splnil.

Ráno nás jistě probudí jasné žluté slunce a ptačí zpěv a dobrá nálada.

Sbalíme si věci, vyjedeme do krajiny plné citů, radosti, aktivit a her.

Při jízdě jsme jako pásy svázaní ptáči.

A když vystoupíme – úplný opak, jsme jako volní ptáčci ve výšce.

Určitě se mi tam bude líbit.

Ale celé prázdniny tam nebudeme, čekají nás velmi rušné prázdniny.

*A teď budu mluvit za všechny: **Těšíme se na prázdniny!!!!!!!***

Martin Vlasta, 5.B, ZŠ Meteorologická

Foto Jindřich Kapic, Humanitární sdružení Protebe



ZVEME DĚTI I DOSPĚLÉ NA CVIČENÍ DO SOKOLOVNY



Zahájení cvičebního roku 2007/2008 je v pondělí 3. září 2007 dle pravidelného rozvrhu.

Předškolní děti	všestranný tělocvik	3 – 6 let	pondělí a středa	16.00 – 17.00 hod.
Mladší a starší žáci	všestranný tělocvik	7 – 15 let	úterý a čtvrtek	17.00 – 18.00 hod.
Mladší žákyně	všestranný tělocvik	7 – 11 let	pondělí a středa	17.00 – 18.00 hod.
Starší žákyně	všestranný tělocvik	12 – 15 let	pondělí a středa	18.00 – 19.00 hod.
Rodiče a děti	všestranný tělocvik	2 – 5 let	úterý a čtvrtek	16.00 – 17.00 hod.
Ženy	zdravotní tělocvik		pondělí	19.00 – 20.00 hod.
Ženy a dorostenky	aerobik		pondělí a čtvrtek	20.00 – 21.00 hod.
Ženy	všestranný tělocvik		středa	19.00 – 20.00 hod.
Muži a ženy	rekreační volejbal		pondělí, čtvrtek	21.00 – 22.00 hod.
Muži a ženy	rekreační volejbal		pátek	20.00 – 21.00 hod.
Ženy	rekreační volejbal		středa	20.00 – 21.00 hod.
Muži	registr. volejbal	(soutěž PVS)	úterý	18.00 – 20.00 hod.
Ženy	registr. volejbal	(soutěž PVS)	čtvrtek	18.00 – 20.00 hod.
Děti, dorost, dospělí	kung fu	od 7 let	pátek	19.00 – 20.00 hod.

Zaměření cvičení a náplň cvičebních hodin – s přihlédnutím k věku, zájmu a schopnostem cvičenců. Všestranná pohybová příprava zahrnující prvky gymnastiky, atletiky a míčových her. Důraz je kladen na rozvoj obratnosti, síly, rychlosti, vytrvalosti, koordinaci pohybu a správné držení těla. Náplň cvičeb-

ních hodin: zahájení, rozcvičení, rozběhání, cvičení v družstvech dle výkonnosti, závodivé hry, míčové hry – vybíjená, přehazovaná, kopaná, florbal, košíková, volejbal, softball, zakončení hodiny, zklidnění.

Celoroční členský příspěvek: děti 70 Kč, dospělí 150 Kč. V členských příspěvcích je zahrnuto úra-

zové pojištění. Oddílový příspěvek za 1 hod. cvičení se pohybuje od 7 do 21 Kč dle jednotlivých cvičících kategorií a může se platit 2x za rok (1x za 6 měsíců – 01-06, 1x za 4 měsíce – 09-12).

Cvičenci se mohou zúčastňovat závodů sokolské všestrannosti a různých turnajů a závodů

organizovaných sokolskou župou a Českou obcí sokolskou, dále sobotních doplňkových činností dětí i dospělých (např. plavání, turistika).

V. Tomášková,

T. J. Sokol Libuš, Libušská
294/129, Praha 4 – Libuš, tel. 261
912 456 od 8 do 12 hodin



s.r.o.
KENNY
BABY CLUB

plavání kojenců, batolat a předškoláků
cvičení rodičů s dětmi
kurzy manipulace s dítětem
poradny psychomotorického vývoje
miniškolička (také v anglickém jazyce)



Na Močále 776/8 Praha - Libuš
tel.: 736 520 401, www.kenny.cz

Libušská realitní kancelář KONTAKT- servis

JUDr. Jan Šimáček & JUDr. Jana Šimáčková
Praha 4 – Libuš, Klokotská 833/1a



specialista na Prahu 4

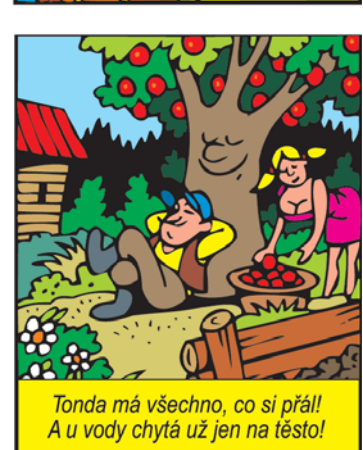
prodej – koupě - zprostředkování
rodinné domky - byty – komerční objekty - pozemky
kompletní realitní služby
15 LET NA TRHU S NEMOVITOSTMI

Při každé realitní transakci zdarma
kompletní realitní servis.

Jednání v kanceláři dle dohody.
T: 244 402 174 nebo 603 483 771

E-mail: simacek-reality@iol.cz

www.simacek-reality.cz





CTIBŮREK VÝTAHY S.R.O.



- ✓ **MODERNIZACE**
- ✓ **REKONSTRUKCE**
- ✓ **SERVIS**

všech výtahových zařízení



- **výhodná poloha firmy vzhledem k Vaší lokalitě**
- **specializace na rekonstrukce, modernizace a výměny výtahů v panelových domech**
- **rychlý nástup na opravy**
- **vyprošťovací služba non - stop**
- **servisní práce i o víkendech a svátcích**

Hlavní provozovna:

Jalodvorská 831, Praha 4

Info:

Tel: 241 724 600

Fax: 241 724 599

Modernizace: 602 106 005

Servis: 724 041 073

e-mail: cvytahy@cvytahy.cz

www.cvytahy.cz