



NÁS

LIBUŠ a PÍSNICE
2 | 2008



BUDE POHROM 2008
ZŠ PÍSNICE: PROJEKT EKOŠKOLA
ROZPOČET MČ PRAHA-LIBUŠ NA ROK 2008
ŽHAVÉ DIGITÁLNÍ NOVINKY
LETNÍ TÁBORY S KLUBEM JUNIOR

Zvonička u historické budovy čp. 1 v Libušské ulici nestála vždy tam, kde je dnes. V roce 1975, jak ukazuje černobílý snímek, už ano, ovšem místo pošty byla restaurace. Foto Matěj Kadlec a archiv



JDI ZA ŠTĚSTÍM

...byl název skladby, kterou zahrál žák hudebního oboru (klavír) z Klubu Junior z Prahy-Písnice Pavel Pat dne 10. ledna 2008 při slavnostním zahájení výstavy nazvané Skleněné obrázky. Výstavu prací dětí i dospělých lidí s mentálním a kombinovaným postižením, za finanční

podpory Hlavního města Prahy a městské části Prahy 1, letos již počtvrté uspořádala Galerie Oli-va na Starém Městě v Jilské ulici ve spolupráci se Školou SPMP Modrý klíč.

*Mgr. Radovan Netušil
Foto autor*



ZE STAROSTOVA ZÁPISNÍKU

Jako obvykle, i na počátku měsíce února zdravím všechny čtenáře časopisu U nás.

Fotbalové hřiště v Písnici.

Během lednových dnů se nám za městskou část podařilo vyjednat a uzavřít prodloužení smlouvy se zástupci vlastníků pozemku fotbalového hřiště o jeho užívání do 30. 6. tohoto roku. Zajistí Sokolu Písnice možnost dohrát již domluvené zápasy. Pevně věřím, že jednání o dalším prodloužení pronájmu tohoto prostoru budou pro městskou část úspěšná a že se podaří toto

v současné době jediné sportoviště ve staré Písnici, které využívají místní občané a děti, zachovat a že zvítězí rozum nad komercí.

Dům s chráněnými byty. Již od konce října loňského roku čekáme, až Magistrát hl. m. Prahy svěří nově postavený Dům s chráněnými byty při ulici Generála Šišky do správy naší městské části. Od té doby stále probíhají jednání a dosud jsme nedostali od magistrátu jasnou zprávu, zda nám tento dům bude svěřen, či nikoli. Pevně věřím, že se nám podaří Dům s chráněnými byty

získat a že bude sloužit k účelu, pro který byl postaven, a bude tak ku prospěchu převážně občanům naší městské části, a to jak seniorům, tak částečně hendikepovaným.

17. leden. Navštívil jsem starostku sousední městské části Praha-Kunratice Ing. arch. Ivanu Kabelovou a místostarosty Ing. Lenku Alinčovou p. Václava Chalupu. Hovořili jsme na téma nadměrné dopravní zátěže, pokračování plánovaného obchvatu z Písnice na Kunratickou spojku, dále přes Vodní stavby na Dobronickou ulici

a odtud směrem na Vídeňskou. Jsem velmi rád, že tato jednání probíhají, i když vše nejde tak rychle, jak jsme si představovali, ale pevně věříme, že se tento záměr v budoucnu podaří zrealizovat, aby ulevil přetížené Libušské a Vídeňské ulici.

Závěrem mi dovoluji vám popřát mnoho trpělivosti a optimismu i v měsíci, který je poněkud delší než obvykle, protože rok 2008 je přestupný.

Petr Mráz, starosta městské části Praha-Libuš, 18. ledna 2008

ČERNÉ SKLÁDKY A ČISTOTA V LIBUŠI A PÍSNICI

Z podnětu občanů a také na základě pochůzkové činnosti městských strážníků, kteří mají na starosti naši městskou část, byla v uplynulých měsících zjištěna řada nepovolených černých skládek. Ty se v závěru roku 2007 podařilo zlikvidovat ve spolupráci s Magistrátem hlavního města Prahy.

Pro příklad připojujeme fotografie některých míst, kde byly černé skládky uklizeny. Tato místa snad přímo lákají obyvatele, aby zde vyhazovali odpad, se kterým si „neví rady“. Na likvidaci takových černých skládek se pak musí vynakládat nemalé částky. Přitom je jistě mnohem lepší takovýto odpad odvézt například do sběrného dvora, nebo využít možnosti tento odpad dát do přistavovaných velkoobjemových kontejnerů. Připomínáme, že pro občany Libuše a Písnice je nejbližší sběrný dvůr v ul. Generála Šišky, Praha 4 – Modřany, tel. č. 244 400 164.

Úřad městské části Praha-Libuš také v loňském roce přistavil v rámci jarního a podzimního úklidu 120 velkoobjemových kontejnerů, na které bylo vynaloženo 514 800 Kč. Dále pak Magistrát hl. m. Prahy bezplatně poskytl dalších 60 velkoobjemových kontejnerů, které byly v roce 2007 přistavovány průběžně na místa pro občany již obvyklá.

*Hana Kučerová,
odbor životního prostředí
a dopravy ÚMČ Praha-Libuš
Foto archiv OZDP ÚMČ Praha-Libuš*



Brunelova – Generála Šišky



K Jezírku



V hrobech



KLUB SENIOR

KARLŠTEJNSKÝ KRÁLOVSKÝ BETLÉM

Kolem 13. prosince, v době předvánoční, nastává takový ten správný čas, kdy nás seniory už tradičně zve pan starosta na Karlštejn – do podzámčí, místní starobylé koliby, na velké sváteční pohoštění. Jako součást svátečního odpoledne byla objednaná hudba, která hrála, až to bralo u srdce, takové ty pěkné písničky pro tanec. Někteří využili chvílky, aby se šli podívat pod ozářený hrad do muzea betlémů na výstavu neuvěřitelného množství betlémů, s prodejem různých dárečků, pohledů. Též jsme si nakoupili, ale také zavzpomínali na svoje dětství atp. Jiní si dopřáli tance a ostatní, kteří poseděli, diskutovali, prostě bavili se. Jejich úsměvy byly známkou, že jsou velmi spokojeni. Za městskou část Praha Libuš a Písnice se přihlásilo opět 90 seniorů a opět se odjezd konal

ve dvou autobusech. Za krásného počasí a s dobrou náladou jsme se nechali příjemně unášet krajinou na místo, kde nás již čekal pan starosta. Popřál nám hezké odpoledne a také hezké prožití vánočních svátků a hodně zdraví do nového roku 2008. Všem se moc líbilo a poděkování bylo na místě!

Touto vzpomínkou na společenskou předvánoční akci bychom chtěli ještě jednou poděkovat panu starostovi ze zastupitelů, že na naše starší spoluobčany nezapomínají a připravují tak hezké odpoledne, na kterém se již tradičně někteří spoluobčané setkávají a pak po celý rok vzpomínají. Vyjadřujeme velké díky za celou širokou seniorskou obec.

*Jméno Klubu Senior
Zdena Prchlíková*

↓ Posezení při živé hudbě.

**SDH PÍSNICE**

Hasičský ples se uskutečnil 11. ledna v sále restaurace U Vokouna. K tanci i poslechu hrála hudba Františka Kořínka z Dolních Břežan. Výroční valná hromada SDH Písnice se konala 19. ledna v restauraci U Vokouna.

↓ Z Pohromu 2007. Foto www.sdhpisnice.cz

**ZVEME:****PROGRAM KLUBU SENIOR NA ÚNOR 2008**

Zveme srdečně všechny naše členy a členky do klubu na následující program. Současně zveme všechny seniory z naší městské části Libuš, Písnice k nám do klubu. Uvidíte, jak se nám mezi vrstevníky daří, baví, při přednáškách poučí a i zazpívá a zasměje. Klub je otevřen vždy od 14.00 hodin. Současně s klubem je otevřena knihovna s dostatečným množstvím různorodých knih a pan knihovník vždy rád poradí.

5. 2. 2008 ■■■ Volné povídání členů, při kávě a čaji, opět krátké a zábavné čtení z knihy p. Fouska.

12. 2. 2008 ■■■ Pokračování ve velmi žádané přednášce paní MUDr. B.Mastné na téma: Tuky a jejich role ve zdravé výživě člověka.

17. 2. 2008 ■■■ Mimořádná nabídka na neděli od 17.00 hodin do Branického divadla na představení Rozmarný duch od britského autora. Nová úspěšná komedie divadelní spol. Háta. Cena vstupenky 100 Kč. Neomezené množství vstupenek – objednávejte na tel. č. 608 511 980, co nejdříve!

19. 2. 2008 ■■■ Pokračujeme ve velmi zajímavých přednáškách pana Dr. Vetejšky, tentokrát s názvem Napříč Španělskem. Zajímavé vyprávění bude doplněno krásnými snímky na videu.

26. 2. 2008 ■■■ Návštěva Branického divadla od 19.00 hodin. Miroslav Donutil – Cestou necestou, zábavný pořad s písničkami. Omezené množství vstupenek – nabídka 50 ks /150,-, dalších 50 vstupenek/200,-. Přihlášky co nejdříve na tel. č. 608 511 980. Všechny vás co nejsrdečněji zveme k nám do klubu a věříme, že se vám tu bude líbit!

VELIKONOCE

21. – 25. 3. 2008 (pátek – úterý, tj. 4 noci)

Informace pro seniory celé naší městské části: Nenechte si ujít mimořádnou nabídku. Doporučujeme!

Opět po roce do Jizerských hor, do penzionu Kitty k p. Schlindenbuchovi za fantastickou cenu 1500 Kč dospělí a 1200 Kč/dítě do 10 let. V ceně zahrnuto: ubytování s plnou penzí, doprava z Prahy a zpět (odjezd v 8.30 hod. z Písnice). Program: půldenní výlet do Liberce se vstupem do zoo nebo botanické zahrady nebo výlet na Ještěd, zámeček Sychrov, nebo Bozkovské jeskyně – promítání diapozitivů s horolezcem, půldenní výlet autobusem ke dvěma rozhlednám Jizerských hor, povídání o bižuterii, spojené s prodejní výstavkou v penzionu.

Ubytování, doprava a program je v ceně zájezdu.

U penzionu je stále k dispozici auto, v případě zdravotních problémů vás zdarma odvezeme k lékaři!

Přihlášky pokud možno ihned na tel. číslo 608 511 980 p.Prchlíková, na tel. číslo 607 274 193 p. Holá. Těšíme se opět na krásný, pohodový a hlavně odpočinkový zájezd opět s dobrou partou!

ZVEME NA POHROM 2008

Rok se s rokem sešel a máme tu zase tradiční akci hasičů z Písnice. Proti loňsku, kdy musela být trasa změněna po orkánu Kyrill, letos bude trasa vedena tradičně. Začínáme 9. 2. 2008 od 8.00 ráno startem od hasičské zbrojnice, kde je i občerstvení. Na trase je připraveno několik kontrolních stanovišť s odměnou pro děti za splnění sportovních disciplín. Na Točné je pak připraveno občerstvení a odpočinek na cestu zpátky do hasičské zbrojnice. Tam bude pro děti, které přinesou potvrzená všechna kontrolní stanoviště, připravena sladká odměna. Celá trasa je vhodná pro rodiny s dětmi a na procházku o délce cca 6 až 8 km je možno vzít i psy. Trasa není nijak zvlášť fyzicky náročná, jedná se spíš o protažení těla po Vánocích.

Martin Volkán, SDH Písnice, <http://sdhpisnice.cz>



KLUB JUNIOR HUMANITÁRNÍ SDRUŽENÍ PROTEBE

SILVESTROVSKÝ POBYT V ROUDNÉM ANEB JÍDLO, KAM SE PODÍVÁŠ 27. 12. 2007–1. 1. 2008

Letošní vánoční akci jsme připravovali tak trochu se smíšenými pocity. Na jedné straně jsme se těšili na dobře známé, útulné a domácí prostředí. Na druhé straně jsme se obávali nespokojenosti možných zhyčkančů – saunu ani bazén v Peštův prostě nemají a na bar si pro nějakou tu mlsku po večeri skočit taky nemůžete. Navíc jsme se rozhodli spoléhat s vařením kromě večerí sami na sebe a vlastně poprvé jsme jeli bez Martina a jeho technické podpory. Pro zvýšení atraktivity Zdenička dělala opravdu, co jen mohla. Naplánovala výlet do bazénu v Jablonci, objednala tělocvičnu v nedalekých Jenišovicích a navíc i silvestrovské odpolední menu ve Voděradech. Nešetřila se ani na nové elektronice, a tak jsme tentokrát vezli s sebou skutečně špičkové audiovizuální nádobíčko. Protože jsme si vařili zčásti sami, každý vzal z domova potraviny podle seznamu. Rodiče se tentokrát vytáhli a ještě svým ratoletem řádně přilepšili. A protože se nás u autobusu pana Duby sešlo šestatřicet, tak nám při vybalování šla z té obrovské hory všelijakých dobrot hlava kolem.

Snad proto táborová doktorka Vlasta trávila skoro všechny svůj čas v kuchyni a zásobovala nás nepřetržitým přísunem dobrůtek z bezedných zásob a specialit vlastní kuchyně. Určité obavy o úroveň zábavy a programu se ukázaly jako liché, pečlivá domácí příprava prostě přinesla své ovoce. Snad každá hra byla něčím nová a mnohé jsme hráli úplně poprvé. Snad nejvíce jsme se zasmáli při přenášení mince jen za pomoci bříšek, potrápili jsme si mozkové závitky při hře „na sultána“ a bez zranění jsme přečkali i brutální zásah policie při hře „demonstrace“. Soubojem obou pohlaví se stala nečekaná úspěšná novinka „parlament“ – no, holky sice vyhrály, ale jen o chloupek. Již podruhé se při našem pobytu v Roudném na nás obrátila Pinkertonova detektivní agentura se svými zapeklitými otázkami a opět jsme při svém pátrání totálně popletli polovinu obyvatel obce v čele s prodávčem místního konzumu.

Abychom protáhli svá po Vánocích zlenivělá tělíčka, krom již zmíněného výletu do bazénu v Jablonci a sportovního zápolení v tělocvičně, jsme i letos navštívili Malou skálu, obdivovali hrad Frýdštejn a několik z nás vyrazilo do ledového království, které ukrývalo rozhlednu Kopanina. Předposlední den roku jsme oslavili Láďovy narozeniny no a na Silvestra... To bylo hlavně o legraci a jak i jinak – o jídle. Odpolední menu v restauraci – smažák, limonáda a zmrzlinový pohár bychom jindy slupli jako nic. Tentokrát jen s přemáháním a funěním, však jsme měli ještě mastné pusy od bezva langošů, co byly k obědu, a doma na nás už čekaly mísy chlebičků a bramborový salát. Zbytek roku jsme si už jen hráli, tancovali a hodinu před půlnocí jsme si ještě opekli své poslední letošní vuřtíky. No a už tu byla půlnoc, zaspívali jsme si hymnu, polili se rychlými špunty a hurá ven na ohňostroj. Bez Martina nám rachejtličky létaly trošku míň a pomaleji, ale vesnická chasa všude kolem natropila i bez nás rámusu až až. Na Nový rok jsme se sotva stačili vyhrabat z postýlek a už tu byl pro nás autobus. No a to byl konec posledního našeho loňského a vlastně už i prvního letošního dobrodružství. Jako obvykle jsme přes všechny kontroly spoustu věcí v Roudném zapomněli. No nevadí, něco nám paní Peštová pošle a pro zbytek se rádi někdy vrátíme. Už se těšíme!

Jindřich Kapic. Foto autor

VE SPACÁKU V JUNIORU 19. 1. 2008 – 20. 1. 2008

Začalo to prosebným telefonem jedné maminky, zda bychom mohli přehodit termín akce o týden dříve, neboť pak pojedou na hory a náš kamarád Standa by si chtěl přivést nového kámoše. Dobře, řekla jsem si, zkusím udělat akci kulový blesk – povedlo se, na sraz přišlo 21 účastníků se spacákem. Všichni jsme vyrazili směr Klub Junior a pochopitelně Standa bez nového kamaráda, který náhle onemocněl. Uložili jsme spacáky a hurá na vyběženou a potom na autobus č. 198, protože cíl byl jasně stanoven. Jedna parta na film Zlatý kompas a druhá na nový český film Václav v multikině Plazza na Novodvorské. Po cestě se mi

ozývalo za zády: „Takhle večer do kina, to jsem ještě nešla...“ Trochu rozvíjení po filmech jsme se těšili opět do klubu a hlavně do tělocvičny, na to, jak se převlékneme do trenýrek i někdo rovnou do pyžama. Ti, co si až do vyčerpání všech sil hráli v tělocvičně, tam

i usnuli, a ti, co zvolili spánek dřívě, spinkali v naší krásné klubovně. Nedělní ráno bylo už jenom spojené s úklidem, ranním čajem a pospícháním na nedělní oběd zpátky k maminkám.

Zdena Kapicová



TJ SOKOL LIBUŠ PŘEDVÁNOČNÍ BESÍDKA

V pondělí 17. prosince 2007 se v tělocvičně TJ Sokol Libuš konala již tradiční předvánoční besídka, na které kromě místních cvičenců vystoupili také hosté z blízkého okolí.

Téměř všechny věkové kategorie dětských složek si připravily různorodý program. Předškolní děti předvedly sletovou skladbu Kdo si hraje, nezlobí. Mladší zákyňě diváky okouzly při tanci sněhových vloček s obručemi a starší zákyňě předvedly nápaditou akrobacii na koberci a malé trampolíně. Program místních cvičenců zakončili starší

žáci s ukázkou cvičení všestrannosti a členové oddílu Kung-fu.

Mezi hosty vystoupila Mateřská škola Mezi Domy, která zaujala programem, při kterém představila práci s netradičním tělocvičným nářadím pro děti, dále gymnastky z TJ Sokol Kunratice, které měly veliký úspěch při předvedení soutěžních skladeb na prostných a akrobacii na malé trampolíně a švédské bedně.

*Kamila Karagavrilidisová,
cvičitelka mladších a starších zákyň
Foto Jana Vlková*





ZŠ METEOROLOGICKÁ

PROSINEC V 1.A

Tenhle měsíc jsme toho stihli docela dost. Učili jsme se, připravovali betlémy, kapříky, byli jsme na mikulášském výletě, v divadle na krásné vánoční pohádce o panu Myslivečkovi, chystali dárčky. Každý den jsme si kreslili do políčka v adventním kalendáři, abychom viděli, kdy už to bude: NADÁLKA a PRÁZDNINY!

Hezky jsme si odpočinuli, užili Vánoce a 7. ledna zase do školy...

Hedvika Mašková a děti z 1.A

VIDĚŇ

ZŠ Meteorologická pořádala pod vedením paní učitelky Moniky Exnerové, Aleny Čermákové a Evy Hájkové zájezd do Vídně, který se konal dne 13.12. 2007. Jeli jsme autobusem. Ve Vídni jsme viděli jako první Hundertwasserhaus a Belveder. Pěšky jsme došli na Tereziaplatz, Albertinaplatz a do Hofburgu. Líbil se nám Stephansdom, Peterskicher, Rathausplatz, Burgtheater. Na vánočních trzích jsme si koupili drobné dárky a sladkosti. Výlet jsme zakončili v Prátru. Bohužel mnohé atrakce byly zavřené, ale jednu jsme přece jen našli a povozili se na motokárách. Domů jsme se vraceli krásně

osvícenou noční Vídni. O historii Vídně nám celou cestu vyprávěla průvodkyně. Moc se nám Vídeň líbila a doufám, že příští rok se zase někam vydáme.

Barbora Pichová, 7.A

V PŘÍRODOVĚDNÉM KROUŽKU

Do přírodovědného kroužku přibyli dva chovanci. Zakrslý králík Pepa a džungarský křeček Myšpulín. Pepa si užívá velký výběh v učebně. Měl malou klec, ale díky sponzorskému daru paní Klimánkové má teď prostorné bydlení.

Myšpulín je aktivní večer a v noci. Je dost šikovný, pěkně šplhá po kleci. Protože je mlsný, dá se vylákat z úkrytu i ve dne. Chutnají mu semínka slunečnice a oříšky.

Bez Lucky a Petry jsme 11. prosince vyrazily autobusem do Písnice. Do výběhu i stáje nás pozvala slečna Jana Benešová. Ukázala nám svou Poému i ostatní kobyly a koně. Řekla nám o nich hodně zajímavosti. Shodly jsme se, že návštěva byla prima a rády přijdeme zas. Koně si smlsli na mrkvi a tvrdém chlebu, díky Barborce, která na ně myslela. Byla to hezka předvánoční holčičí výprava.

Jitka Jandová a děti z přírodovědného kroužku

VÁNOČNÍ HVĚZDA

Jako každý rok pořádala naše škola Vánoční hvězdu, a to 18. prosince 2007. Dopoledne si žáci celé školy mohli vybrat činnost, které se budou věnovat, například vyrábění vizovického pečiva, tvoření košíků, vaření atd. Většina dětí však pozorovala Vánoční latku, fandila a povzbuzovala soutěžící.

Gabriela Vidová, 9.A

Odpoledne se konaly turnaje ve florbale, ale také tu byly vidět občůdky s občerstvením a dětskými výrobky, které obsluhovaly samy děti. Mohli jste si koupit křupavý toast, limonádu dle výběru, různé sladkosti, ale i výrobky, které děti vyráběly v dílně, o hodinách výtvarné výchovy, a nechyběly zde ani věci vyrobené doma.

Během provozování občůdků se ve velké tělocvičně odehrávaly turnaje. V kategorii mladších žáků zvítězilo družstvo třídy 7.A. V kategorii starších žáků zvítězila třída 9.B. V 17 hodin začala diskotéka, takže si děti uklidily své tržby, sklídily stánky a šly si užívat. Myslím si, že se tato akce velice povedla jako každý rok, jak je zvykem. Všem se líbila a všem učitelům děkujeme za skvělé organizování.

David Vu Tien, 9.A

VÁNOČNÍ LAŤKA

Vánoční hvězda 2007 měla nejvíce možných aktivit za poslední roky, kterým se žáci mohli věnovat. Jednou z nich byla soutěž ve skoku do výšky – Vánoční laťka. Další možnost byla Vánoční laťku sledovat. Soutěž byla velice napínavá, pár soutěžících se také málem zranilo, buď špatným skokem nebo až příliš vysokým skokem. Mnohým se sledování soutěže moc líbilo a všichni zuřivě povzbuzovali.

V kategorii 6.–7. za děvčata vyhrála Kateřina Cibochová 7.A, za chlapce vyhrál Michal Hájek 7.B.

NOVÁ TELEFONNÍ ČÍSLA

Upozorňujeme, že byla změněna telefonní čísla ZŠ Meteorologická a mateřské školy Montessori:

škola 242 446 611

fax 242 446 630

školní jídelna 242 446 633

školní družina 242 446 655

Děkujeme za pochopení.

*Mgr. Zdeněk Bělecký,
ředitel školy*

V kategorii 8.–9. za děvčata vyhrála Aneta Filipová 9.B (tradičně), za chlapce vyhrál Ha Tuan Anh 9.A (Tony).

Alena Klčová, 9.A

DEN OTEVŘENÝCH DVEŘÍ

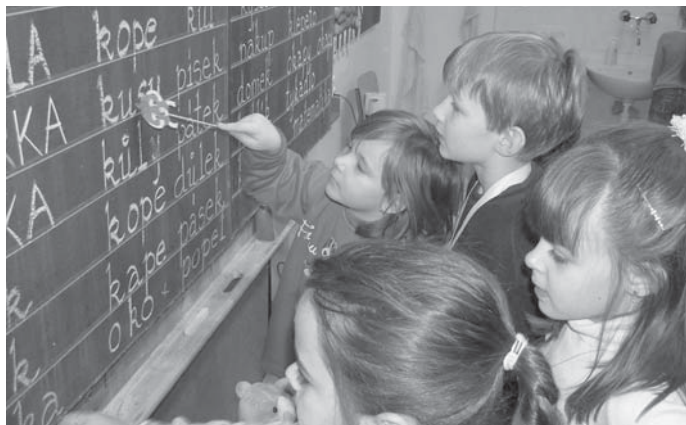
Den otevřených dveří se na ZŠ Meteorologická uskutečnil 10. ledna 2008. Přišlo se podívat okolo třiceti rodičů. Viděli vyučování v Montessori, také v prvních a druhých třídách. Dále navštěvovali družinu, jídelnu a tělocvičnu. Většinu rodičů se naše škola líbila nejen kvůli formě vyučování, ale i díky vyzdobě a příjemnému učitelskému sboru. Doufáme, že se novým prvňáčkům bude na naší škole líbit.

Katka Komárková, 9.A

SOBOTNÍ KARNEVAL

Dne 12. ledna se na ZŠ Meteorologická uskutečnil školní karneval pro děti. Bylo pro ně připraveno mnoho her, odměn a spoustu zábavy na celé odpoledne, které připravovali žáci devátých tříd a za odměnu měli po skončení soukromou diskotéku. Pro děti byla připravena spousta známých oblíbených písniček. Hodnotilo se v těchto kategoriích: nejhezčí maska, nejmladší účastník a nejlepší tanečník. Ceny se všem moc líbily a děti odcházely s úsměvem.

Zuzka 9.B





ZŠ PÍSNICE PROJEKT EKOŠKOLA

Od prosince 2007 se naše Základní škola s rozšířenou výukou jazyků L. Coňka v Písnici zařadila do projektu Ekoškola (Eco-schools), což je mezinárodní projekt určený základním i středním školám. Jeho cílem je propojit environmentální výchovu s konkrétními praktickými kroky, které vedou k ekologizaci provozu školy. Protože žáci s učitelským sborem budou do celého procesu (plánování, vlastní realizace) plně zapojeni, představuje projekt Ekoškola ideální způsob, jak se vydat na smysluplnou cestu ochrany a zlepšování životního prostředí školy a jejího okolí. Ekoškola je mezinárodně uznávaný proces certifikace, při kterém školy získávají titul Ekoškola. Vede k němu celkem sedm kroků.

Krok 1 – Založení týmu Ekoškoly
Krok 2 – Analýza ekologického stavu školy
Krok 3 – Plán činnosti

Krok 4 – Monitorování a vyhodnocení

Krok 5 – Environmentální výchova ve výuce

Krok 6 – Informování a spolupráce (uvnitř školy i navenek)

Krok 7 – Ekokodex

Program probíhá ve čtyřech odvětvích: Voda – Odpady – Energie – Prostředí školy.

Cílem je propojení teoretické výuky environmentální výchovy s praktickými kroky vedoucími k ekologicky šetrnému provozu školy.

Program nabízí: možnost získat prestižní světové ocenění (titul, logo a vlajku Ekoškola), podněty pro školní vzdělávací program, uznání a zviditelnění, rozvoj spolupráce ve škole na všech úrovních, rozvoj vztahů v místní komunitě, potenciál pro finanční úspory, mezinárodní kontakty

Znalosti a dovednosti z oblasti environmentální výchovy si žáci

Základní škola s rozšířenou výukou jazyků, Ladislava Coňka 40, Praha 4 – Písnice, hledá

■ **vychovatelku do školní družiny**

■ **aprobovanou učitelku pro 1. stupeň ZŠ**

■ **aprobovanou učitelku anglického jazyka**

pro šk. rok 2008/2009. Jsme prvostupňová škola rodinného typu. V případě zájmu volejte na tel. 261 911 451, 603 532 049, e-mail zs.pisnice@seznam.cz, www.zspisnice.info.

osvojí průběžně přirozenou cestou v rámci učiva v jednotlivých předmětech s důrazem na využití mezipředmětových vztahů, na chápání souvislostí, se zařazováním řešení problémových úloh

a her pro globální výchovu.

Žáci a pedagogičtí pracovníci se s nadšením zapojili do projektu a doufají, že dosáhnou jeho naplnění.

Gabriela Kadidlová

PODĚKOVÁNÍ

Rádi bychom ještě dodatečně poděkovali těm, kteří se v předvánoční době postarali o to, aby na naši školu zavítali Mikuláš s anděly a čertem s nadílkou a přinesli dobrou náladu a atmosféru, která k tomuto času bezprostředně patří. Konkrétně děkujeme panu K. Kesloví, Hance a Petrovi Vašíčkovi a Luce Papíkové z SK Kesl RTU Shotokan & Saisho Ki Do.

ZŠ s RVJ L. Coňka

PŘEDŠKOLNÍ DÍTĚ ZÁJEM NEPŘEDSTÍRÁ

MOTIVACE PRO ČINNOST, JEDNÁNÍ A POZNÁVÁNÍ

Když dítě něco nebaví, najde si náhradní činnost. Otázka je, jak zaujmout pozornost dítěte k činnostem, které cíleně rozvíjejí kvalitu jeho vnímání, poznávání a chápání okolního světa.

Průběhem je to citově zaujetí a dostatečně silná motivace pro činnost, jednání a poznávání.

Tematika přírodní a dopravní je pro děti silnou motivací. Děti milují pohyb, rytmus, dynamiku – zařazování pohybových činností, písní, říkadel, básní, her všeho druhu je proto v naší mateřské škole časté.

Příjemným zpestřením dětského poznávání se u nás staly výle-

ty. Výlet za poznáním zvířecí říše nebo výlet umožňující poznání Pohádkové země v Pičíně u Příbrami, shlédnutí Vánočního příběhu přímo při prohlídce pražského Planetária bylo pro většinu jistě silným a neobvyklým zážitkem.

SLAVNOSTI, SVÁTKY, DIVADLO

Je to jedna z metod pro naplnění našeho zaměření – rozvoje komunikace. O slavnosti, shlédnutém divadle nebo koncertu mají děti možnost si popovídat, vyjádřit své vlastní názory. Kromě rozšiřování slovní zásoby a podvědomého chápání rozmanitosti mateřského jazyka se tyto příležitosti stávají i silnými emocionálními momenty, kdy dětská

fantazie a představivost pracuje naplno.

Mikulášská nadílka s krátkou besídkou patří již tradičně k velmi očekávaným slavnostem v naší mateřské škole. Zájem, zvědavost a emocionální prožívání dětí se každým rokem vrací a nesporné kouzlo těchto okamžiků s sebou přináší i motivaci k přemýšlení.

Děti potěšily své rodiče i ostatní blízké vlastnoručně vyrobenými dárky a vystoupením na vánoční besídce. Společně druhý den jsme se všichni, děti i dospělí, sešli na našem tradičním vánočním koncertě s Koledníky (skupina Bůhví). S přáním šťastného nového roku a krátkým poseze-



ním s pohoštěním skončily pro děti i jejich rodiče oslavy Vánoc v naší mateřské škole.

Miroslava Majerová,
MŠ K Lukám

Ilustrace Dominika Kindlová

PODĚKOVÁNÍ

Za příspěví k radosti z bohaté nadílky chceme vyjádřit své poděkování všem, kteří svojí ochotou a snahou pomohli při zajišťování:

OS Libušské děti – organizované paní Liškovou a paní Kučerovou.

Za sponzorský dar – sladkosti do mikulášského sáčku z firem Ferrero, s.r.o., marketing, a Opavie L.Ú. – sl. Pečenkové.

Za sponzorský dar CV Petrol – panu Cihlářovi a za perníkové figurky paní Hráškové.

Radost děti měly také z adventního kalendáře od starosty MČ Libuš pana Petra Mráze.

Velmi oceňujeme ochotu pana Novotného, pana Hájka a paní Hájkové za ztvárnění postav mikulášské trojice.

ZIMNÍ RADOVÁNKY

Konečně jsme se dočkali. Napadl nám první sníh a zůstal ležet na trávě, chodnicích i silnicích. Řidičům moc radosti neudělal, ale my jsme se těšili na zahradu na čistý bílý sníh. Vůbec nám nevadilo, že to s boby a lopatami moc neklouže. Sněhová válka je taky paráda a sněhulák, ten nemá chybu, i když není uhlí na knoflí-

ky. Užívali jsme si, až nám zašlo za nehty. Do školky jsme se vraceli celí mokří, ale šťastní. Těšili jsme se na dobrý oběd. Jenom si přeje-
m, aby nám sníh ještě nějaký den vydržel, abychom si dosytosti užili zimních radovánek.

Jaroslava Klášterková,
učitelka MŠ Lojovická

ROZPOČET MČ PRAHA-LIBUŠ NA ROK 2008

Rozpočet MČ Praha-Libuš se sestavuje zpravidla jako vyrovnaný (Zákon 250/2000 Sb. o rozpočtových pravidlech územních rozpočtů, ve znění pozdějších předpisů). Obsahem rozpočtu jsou jeho příjmy a výdaje a ostatní peněžní operace, včetně tvorby a použití peněžních fondů.

PŘÍJMY ROZPOČTU OBCE

- 1] Dotační vztahy z rozpočtu HMP opírající se o tzv. „objektivní ukazatele“
 - počty obyvatel městské části (10 034)
 - rozloha území městské části (1070)
 - počty žáků ZŠ a MŠ, jejichž zřizovatelem je městská část (3754)
 - plochy komunikací na území MČ, které nejsou ve správě TSK (1254)
 - plochy zeleně (655)
 - jednotky SDH (výše podílu podle kategorie jednotky JPO III x JPO V) (1,8)
- 2] Dotační vztahy státního rozpočtu k rozpočtu hl. m. Prahy – zatím nejsou známy, a proto předpokládáme výši roku 2007
 - příspěvek na školství (na částečnou úhradu provozních výdajů ZŠ a MŠ zřízených městskou částí). Příspěvek na 1 žáka a 1 dítě činí 1 320 Kč, objem příspěvku je pro rok 2007 valorizován o 3 %,
 - příspěvek na výkon státní správy (na částečnou úhradu výdajů spojených s výkonem státní správy. Objem příspěvku je valorizován o 5 % oproti roku 2006. Všechny městské části obdrží na činnosti vykonávané v přenesené působnosti v rozsahu stanoveném zákonem a Statutem hl. m. Prahy příspěvek ve výši 1 490 Kč/100 obyvatel. Celková dotace ze státního rozpočtu je 990 tis. Kč.
- 3] Orientační ukazatel výnosu z daně z nemovitostí, které se nacházejí na území MČ. Odbor daní, poplatků a cen MHMP provedl rozpis předpokládané výše vybrané daně z nemovitosti v roce 2008 pro MČ Praha Libuš ve výši 4 200 tis. Kč.
- 4] Vlastní příjmy MČ Libuš, tj. příjmy z místních daňových poplatků a nedaňových příjmů. Pro rok 2008 ve výši 5 190 tis. Kč.
- 5] Posílení rozpočtu z výnosů vedlejší hospodářské činnosti za r. 2007 ve výši 1 000 tis. Kč
- 6] přiděl do sociálního fondu 230 tis. Kč

Celkové příjmy pro rok 2008 jsou 35 015 tis. Kč.

VÝDAJE ROZPOČTU OBCE

Výdaje dle jednotlivých kapitol jsou pro rok 2008 ve výši 40 245 tis. Kč. Plánovaný schodek ve výši 5 230 tis. Kč bude kryt třídou 8 – financování, tj. 5 000 tis. Kč – předpokládané úspory z hospodaření roku 2007; 230 tis. Kč – z fondu rezerv a rozvoje

VYSVĚTLIVKY K JEDNOTLIVÝM POLOŽKÁM VLASTNÍCH PŘÍJMŮ:

- **Správní poplatek** – předpoklad příjmů na základě vydaných povolení na výherní hrací přístroje, rybářské lístky a příjmy za ověřování.
- **Poplatek ze psů** – předpoklad dle počtu přihlášených psů při úlevách na poplatcích při splnění požadavku na čipování (Vyhláška HMP č. 18/2004 Sb.).
- **Rekreační poplatek** – poplatek ve výši 15 Kč za dospělou osobu a noc poskytnutou rekreačním.
- **Veřejné prostranství** – předpoklad výše poplatků za zábor veřejného prostranství.
- **Poplatek za ubytování** – poplatek ve výši 4 Kč za osobu a noc poskytnutou osobám ubytovaným za účelem práce.
- **Výherní hrací přístroje** – místní poplatek ve výši 5 tis. Kč/1 hrací přístroj za každé čtvrtletí. Jedná se o předpoklad výše poplatku za dosud povolené výherní hrací přístroje.
- **6% výtěžek výher. hracích přístrojů** – jedná se o 6 % z výtěžku společností provozujících výherní hrací přístroje za rok 2007, splatný do konce května r. 2008.
- **Pečovatelská služba** – zpětné zaplacení příspěvku na obědy od občanů využívajících těchto služeb.
- **Neinvestiční dary** – předpoklad výše finančních nebo věcných darů získaných od fyzických nebo právnických osob v naší MČ na akce pořádané pro děti.
- **Nahodilý příjem** – jedná se o identifikovaný nedaňový příjem, který nelze zařadit na jinou druhovou položku.
- **Zájmová činnost Klubu Junior** – příspěvky, tzv. kurzovné za jednotlivé provozované kroužky v Klubu Junior.
- **Příjmy ze školného** – příjmy za děti navštěvující ZŠ naší městské části s trvalým bydlištěm mimo hl. m. Prahu. Výpočet je z neinvestičních nákladů školského zařízení za minulý rok.
- **Příjmy z úroků** – předpoklad příjmů z úroků u České spořitelny.

VYSVĚTLIVKY K VÝDAJŮM DLE KAPITOL A POLOŽEK:

■■■ KOMUNIKACE

Materiál 150 tis. Kč – dopravní značení, zábrany, zábradlí, materiál na provozní opravy místních komunikací, doplňování chybějících poklopů a mříží uličních vpustí,
oprava, údržba 1 080 tis. Kč – zimní údržba komunikací 200 tis.; oprava ul. Ohrobecká 700 tis. (propad v komunikaci podél kanalizačního řadu); provizorní opravy místních komunikací 150 tis.; vybudování zpevněného státní pod kontejnery na TO v ul. Na Šejdru 30 tis.,
investice 250 tis. Kč – vybudování zpomalovacích prahů v ulici Lojovická a K Lesu.

■■■ ŠKOLSTVÍ

Dotace na provoz – jsou to neinvestiční příspěvky zřízeným příspěvkovým

	ODVĚTVÍ	MHMP	SR	DAŇ Z NEMOV.	SPRÁVNÍ POPLAT.	ZŮST. 07 VHC FRR	MÍSTNÍ P	
							PSI VSTUPNÉ	REKREAC UBYTOV.
PŘÍJMY	PODÍL NA DANI Z PŘÍJMU	23 635						
	DOTACE NEINVEST. STÁTNÍ		990					
	DAŇ Z NEMOVITOSTI			4 200				
	VLASTNÍ PŘÍJMY				2 000		252	93
	POSÍLENÍ Z VHC + FRR					6 230		
	PŘÍJMY CELKEM	23 635	990	4 200	2 000	6 230	252	93
VÝDAJE	ŠKOLSTVÍ		500					
	KOMUNIKACE	250	1 080	150				
	ŽIVOTNÍ PROSTŘEDÍ	660	2 550	220	710			
	MÍSTNÍ SPRÁVA	935	960	1 100	3 310	3 975	8 100	700,0
	ZASTUPITELÉ							1 500
	PÉČE O OBČANY				200			
	ZÁJM. ČIN.+ SPORT. ZAŘ.			30	5			425
	HASIČI	70	128	167	30			
	VÝDAJE CELKEM	1 915	5 218	1 667	4 255	3 975	8 100	2 625
VHC: VÝNOSY 1.750 tis. Kč NÁKLADY 1.000 tis. Kč HRUBÝ PROVOZNÍ VÝSLEDEK 750 tis. Kč								

organizacím od zřizovatele, např. tj. elektřina, plyn, voda, teplo, drobné opravy, materiál, služby, pojištění apod. výdaje na zajištění provozu školského zařízení. Výdaje na platy učitelů a školní pomůcky jsou přímo školám dotovány z MHMP. Meziroční nárůst činí v průměru 3,10 % a jmenovitě: ZŠ Meteorologická 2,5 %, ZŠ L. Coňka 3,1 %, MŠ Ke Kašně 3,1 %, MŠ Mezi Domy 5,9 %, MŠ K Lukám 2,5 %, MŠ Lojovická 3,4 %.

Opravy MŠ 250 tis. Kč – peníze vyhrazené na mimořádné události (poruchy, závady apod.)

Opravy ZŠ 250 tis. Kč – peníze vyhrazené na mimořádné události (poruchy, závady apod.)

Investice – dle pokynu MHMP bylo zažádáno o tyto investiční akce:

ZŠ Meteorologická: topení – 2 100 tis. Kč; kuchyně – 1 300 tis. Kč; střecha – 800 tis. Kč; na rozestavěnou akci – okna – 3 800 tis. Kč

ZŠ L. Coňka: sport. hala – 2 150 tis. Kč + rozvody vody školník – 50 tis. Kč

MŠ Mezi Domy: okna – 2 000 tis. Kč; oplocení 300 tis. Kč

MŠ Ke Kašně: okna hosp. pavilon – 380 tis. Kč; zádveří – 230 tis. Kč

MŠ K Lukám: venkovní prostory – 500 tis. Kč

HZS Písnice: okna a topení – 600 tis. Kč

Sportoviště Klokotská: rozestavěná akce – bude požádáno o převod do r. 2008 – 1 000 tis. Kč

■■■ KNIHOVNA

Knihy 10 tis. Kč – splněn požadavek na obnovu nových titulů

■■■ ZÁJMOVÁ ČINNOST

OON Klub Junior 425 tis. Kč – odměny lektorům zájmových kroužků

Služby 5 tis. Kč – při pořádání vystoupení a akademií

Materiál 20 tis. Kč – potřeby pro výtvarné kroužky (papíry, různé pomůcky apod.)

Výše výdajů je úměrná příjmům za kurzovné.

■■■ SBĚR A SVOZ KOMUNÁLNÍHO ODPADU

Materiál 70 tis. Kč – koše, sáčky na psí exkrementy

Opravy, údržba 100 tis. Kč – likvidace černých skládek

Služby 700 tis. Kč – přistavování kontejnerů pro občany na objemný odpad v jarním a podzimním období, kontejnerů na listí, pronájem kontejnerů pro účely MČ a svoz odpadu z Libušské 1 + kontejneru pro potřeby čistícího stroje.

■■■ PÉČE O VZHLED OBČÍ A VEŘEJNOU ZELENĚ

Materiál 150 tis. Kč – koše do zeleně, materiál na opravu městského mobiliáře

Služby – 10 tis. – konzultační služby

Opravy, údržba 2 450 tis. Kč – výsadba stromů v rámci konání ekologické kampaně Den Země – 50 tis. Kč; Ošetření dubů při ul. Libušská – 50 tis. Kč; Dosadba stromořadí podél ul. Libušská – 200 tis. Kč; klasická údržba ploch ve správě městské části (sekání trávy, hrabání listí, úklid). Kromě těchto prací jsou financovány práce na ošetřování stromů, údržba výsadeb – 2 000 tis. Kč. Na území MČ stále dochází k nárůstu zelených ploch – pásy podél nově vybudovaných komunikací, předpokládá se převzetí parku k Jezírku. Opravy hřiště ve správě MČ – 150 tis. Kč.

Investice 660 tis. Kč – finanční spoluúčast MČ na vybudování hřiště v areálu ZŠ Meteorologická 540 tis. Kč. Doplnění herních prvků na novém hřišti V Rohu – 60 tis. Kč. Finanční spoluúčast MČ na dovybavení hřiště v areálu ZŠ L. Coňka – 60 tis. Kč

■■■ PEČOVATELSKÁ SLUŽBA

Služby 200 tis. Kč – pokud nebude MČ zaregistrována jako poskytovatel sociálních služeb a tyto služby bude poskytovat jiný poskytovatel, může dojít k poskytování finančního příspěvku poskytovateli.

■■■ POŽÁRNÍ OCHRANA

MČ Libuš má dva sbory dobrovolných hasičů. Rozpočet ve výši 395 tis. Kč splňuje požadavky obou sborů. Každoročně je navíc přijata účelová dotace na výstroj z MHMP.

■■■ ZASTUPITELSTVO

OON 1 500 tis. Kč – odměny zastupitelů – Nařízení vlády a schválení odměn Zastupitelstvem MČ Praha Libuš místostarostům a zvoleným předsedům jednotlivých výborů.

■■■ MÍSTNÍ SPRÁVA

Platy zaměstnanců 8 100 tis. Kč – platy zaměstnanců dle nařízení vlády + předpokládaný nárůst o 1 pracovníka pro OSMI

OON 700 tis. Kč – ostatní osobní náklady na dohody o pracovní činnosti, provedení práce (úklid, knihovnik, volby, roznáška časopisů apod.)

Sociální pojištění 2 783 tis. Kč – zákonné odvody z platů a odměn

Zdravotní pojištění 965 tis. Kč – zákonné odvody z platů a odměn

Prádlo, oděv 10 tis. Kč – ochranné oděvy pro zaměstnance dle zákona

Tisk 40 tis. Kč – výdaje za odborné publikace, časopisy a zákony

DHIM 350 tis. Kč – drobný hmotný majetek (dřívě DKP) v hodnotě do 40 tis. Kč – obnova pomůcek, přístrojů, nábytku apod.

Materiál 350 tis. Kč – veškerý materiál potřebný pro chod úřadu (papír, tužky, čisticí prostředky, toaletní potřeby apod.)

Voda 60 tis. Kč – předpoklad spotřeby s přihlédnutím k růstu cen

Plyn 600 tis. Kč – předpoklad spotřeby s přihlédnutím k růstu cen

El. energie 150 tis. Kč – předpoklad spotřeby s přihlédnutím k růstu cen

Pohonné hmoty 110 tis. Kč – předpoklad spotřeby s přihlédnutím k růstu cen

Služby pošt 80 tis. Kč – předpoklad spotřeby s přihlédnutím k růstu cen

Služby telekomunikací 600 tis. Kč – předpoklad loňské skutečnosti

Služby peněžních ústavů 50 tis. Kč – zákonné pojištění za zaměstnance

Pojištění majetku 200 tis. Kč – skutečnost dle pojistných smluv

Pojištění automobilů 25 tis. Kč

Nájemné 185 tis. Kč – vánoční osvětlení, tělocvična v ZŠ Meteorologická, hřiště Písnice

Odborné a konzultační služby 700 tis. Kč – posudky, poradenské služby, odhady, právní služby, analýzy, studie apod.

Školení 80 tis. Kč – vzdělávání zaměstnanců s přihlédnutím k nárůstu cen

Služby 1 800 tis. Kč – patří sem výdaje na úpravu věcí nespojenou s významnější spotřebou materiálních prostředků, dodavatelské pořízení informací, které nemají povahu majetku, úpravy nehmotného majetku, např. počítačových programů nebo souboru informací, nepředstavují-li technické zhodnocení, rozhlasové poplatky, nákup stravenek, praní prádla, mytí oken, čištění koberců, revize komínů, el. zařízení, plyn, kotlů apod.

Opravy, údržba 960 tis. Kč – oprava kultur.památek 100 tis. Kč; různé drobné opravy – střechy, el.zařízení, techniky, automobilů

Cestovné 80 tis. Kč – výdaje na služební cesty a MHD dle zákona o cestovních náhradách

Pohoštění 70 tis. Kč – výdaje na pořízení věcí a služeb, které se použijí k pohoštění

Ostatní náklady 80 tis. Kč – dálniční známky a poplatky, příspěvek na stravování, náhrady za výkon kontroly nad bezpečností a ochranou zdraví při práci, technické zhodnocení nehmotného majetku mimo počítačové programy, které nepřesahuje 60 tis. Kč

Věcné dary – vítání občánků 35 tis. Kč – pamětní destičky a drobné dárky pro nové občánky

Nákup kolků 10 tis. Kč – pořízení kolkových známek k úhradě daní a poplatků organizace vůči státu

Dary obyvatelstvu 280 tis. Kč – životní jubilea seniorů 60 tis. Kč; kulturně sportovní akce MČ pro děti 180 tis. Kč; Klub Senior 40 tis. Kč

Sociální fond 230 tis. Kč – odvod 2 % z mezd do sociál.fondu (FKSP) – využití dle směrnice – příspěvek na stravování, rekreaci apod.

Projekt Zdravá města – 110 tis. Kč (Den Země, veřejné fórum, Dny zdraví)

Investice budovy, stavby 100 tis. Kč – prostředky na projektovou dokumentaci pro přípravu příštích investičních záměrů MČ, grantů apod.

Investice dopr. prostředky 150 tis. Kč – v r. 2007 bylo pořízeno auto zn. Ford tranzit na leasing.

Investice EU 200 tis. Kč – prostředky na projektovou dokumentaci pro přípravu příštích investičních záměrů MČ s uvažovanou podporou Evropských fondů

Investice Klub Junior 635 tis. Kč – prostředky na nejnnutnější investiční akce v budově bývalé angl. školy a podíl splátky za r. 2008

Mateřské centrum 10 tis. Kč – na obnovu hraček a výukový materiál a materiál pro výtvarnou činnost

Občanská sdružení 50 tis. Kč – pro potřeby občanských sdružení na území MČ v případě požadavku na určitý účel.

Petr Mráz, starosta MČ Praha-Libuš

OPLATKY		NAH. PŘÍJ. ÚROKY DARY	PŘÍJMY Z SLUŽEB ZÁJM. Č.	PŘÍJMY Z PEČOV. SLUŽBY	CELKEM
VEŘEJNÉ PROSTR.	VHP				
					23 635
					990
					4 200
200	1 800	380	455	10	5 190
					6 230
200	1 800	380	455	10	40 245
OSTATNÍ NÁKLADY		PRONÁJEM	MÉDIA	DARY OBYVAT.	CELKEM
DOTACE NA PROVOZ					
	10 630				11 130
					1 480
					4 140
340		335	810	375,0	20 940
					1 500
					200
					460
					395
340	10 630	335	810	375	40 245

ZPRÁVY Z JEDNÁNÍ RADY

Výťah z usnesení Rady městské části Praha-Libuš v období od 4. 12. 2007 do 7. 1. 2008. Plná znění jsou k dispozici na Úřadu městské části Praha-Libuš. Na internetových stránkách Českého úřadu zeměměřičského a katastrálního – <http://nahlizenedokn.cuzk.cz/> – jsou v omezené podobě veřejně dostupné údaje o parcelách a budovách zapsaných v katastru nemovitostí.

Rada městské části Praha-Libuš:

■ ■ ■ Schvaluje uzavření Smlouvy o dodávce tepelné energie s Pražskou teplárenskou, a. s., do objektu výměňkové stanice Na Okruhu 395/1, Praha 4 – Písnice.

■ ■ ■ Schvaluje uzavření Smlouvy č. INO/21/01/004289 o zajištění plnění podmínek, vyplývajících z Programu výstavby podporovaných bytů pro rok 2006 a Podmínek ve smyslu § 7 odst. 5 vyhlášky č. 40/2001 Sb., o účasti státního rozpočtu na financování programu reprodukce majetku na akci Chráněné byty Libuš, č. st. 0192.

■ ■ ■ Nesouhlasí se zveřejněním záměru na odprodej části pozemku parc. č. 318/1 v k. ú. Písnice, obec Praha, uvedeného na LV 530 pro k. ú. Písnice, obec Praha, ve vlastnictví hl. m. Prahy – svěřen městské části Praha-Libuš, o výměře cca 26 m² v k. ú. Písnice, obec Praha.

■ ■ ■ Schvaluje „Plnou moc“, vztahující se k nemovitosti – pozemku parc. č. 912/4 v k. ú. Libuš.

■ ■ ■ Souhlasí s navrhovanou stavbou kanalizace v ulici Ke Kašně – 2. část a ulici Vacovská dle projektu Ing. Bulína z 07/2007 za podmínky zachování průjezdnosti komunikace, souhlasí s uzavřením Smlouvy o smlouvě budoucí o věcném břemeni uložení přípojek kanalizace do pozemků parc. č. 767/1 a 787, k.ú. Písnice.

■ ■ ■ Schvaluje dohodu o používání výplatního stroje k úhradě cen za poštovní služby.

■ ■ ■ Bere na vědomí zprávu o činnosti Komise pro Zdravou Libuš a Písnici a místní Agendu 21 v roce 2007.

■ ■ ■ Schvaluje Statut Komise pro Zdravou Libuš a Písnici a místní Agendu 21.

■ ■ ■ Schvaluje Plán zlepšování projektu Zdravá Libuš a Písnice a místní Agendy 21 pro rok 2008.

■ ■ ■ Schvaluje Dotační program projektu Zdravá Libuš a Písnice.

■ ■ ■ Souhlasí s návrhem spolupráce s JO TJ Tempo Praha na zajištění akcí pořádaných i spolupřádaných MČ Praha-Libuš

v roce 2008. Z tohoto důvodu poskytuje MČ Praha-Libuš Jezdeckému oddílu TJ Tempo Praha finanční dotaci ve výši 50 000 Kč.

■ ■ ■ Schvaluje dohodu o skončení nájmu bytu v domě č. p. 334, v ul. Ke Kašně, Praha 4,

■ ■ ■ Schvaluje dohodu o smírném odklizení soudního sporu.

■ ■ ■ Souhlasí s navrženou stavbou vodovodní přípojky na pozemku parc.č.853/3 k.ú. Libuš k nově budovanému objektu chráněného bydlení Školy SPMP Modrý klíč na pozemcích parc. č. 851 a 852/1, oba k.ú. Libuš, dle projektu Ing. Kamila Štěpánka z 01/2008 za následujících podmínek: Před započítím stavby investor uzavře s MČ Praha-Libuš smlouvu o pronájmu komunikace, povrchy budou uvedeny do původního stavu.

■ ■ ■ Souhlasí s navrženou stavbou veřejného vodovodního řadu na pozemku parc. č. 853/3 k.ú. Libuš směrem k pozemkům parc. č. 851 a 852/1, oba k.ú. Libuš, kde bude nově umístěn objekt chráněného bydlení Školy SPMP Modrý klíč, dle projektu Ing. Kamila Štěpánka z 01/2008, za následujících podmínek: Před započítím stavby investor uzavře s MČ Praha-Libuš smlouvu o pronájmu komunikace, povrchy budou uvedeny do původního stavu.

■ ■ ■ Souhlasí s provedením cílové šachty a uložení provizorního potrubí na pozemku p. č.557/53, k. ú. Libuš, který je ve vlastnictví obce a svěřený MČ Praha-Libuš za následujících podmínek: Po dokončení stavby bytového domu bude území uvedeno do původního stavu, stávající dřeviny nebudou poničeny. Bude doloženo vyjádření PVK, a.s., že lze vodu přečerpávat do jejich šachty. Stavebník uzavře s MČ úplatnou smlouvu o dočasném pronájmu pozemku na dobu trvání stavby.

■ ■ ■ Souhlasí s uložení přípojek vody a kanalizace pro napojení pozemku p. č.334/2 do pozemku p. č. 318/1 (komunikace L.Coňka), vše k.ú. Písnice, které jsou ve vlastnictví obce Praha,

svěřené MČ Praha-Libuš dle projektu Ing. Fr. Janouška z 6/2007 včetně dodatku z 12/2007.

■ ■ ■ Souhlasí s uložení přípojek inž. sítí pro napojení pozemku p.č. 391/9 do pozemků p.č. 1141/1, 391/10, 380, vše k. ú. Libuš, které jsou ve vlastnictví obce Praha, svěřené MČ Praha-Libuš. Podmínky dle usnesení rady č. 28/2007 z 6. 2. 2007 (zejména o uzavření smluv o věcném břemeni) zůstávají v platnosti.

■ ■ ■ Schvaluje nákup kopírovacího stroje – set bizhub 250 Economy za cenu 71 388,10 Kč vč. DPH.

■ ■ ■ Schvaluje uzavření dodatku č. 2 ke Smlouvě o zpracování časopisu městské části Praha-Libuš.

■ ■ ■ Souhlasí s projednáním podnětu na pořízení změny Územního plánu HMP, dle dokumentace předložené Raimundem Myslíkem, zastupujícím vlastníky pozemků, podávané na odbor územního plánu MHMP prostřednictvím MČ Praha-Libuš na nejbližším zasedání Zastupitelstva MČ Praha-Libuš a nedoporučuje jeho kladné posouzení. Změna spočívá ve změně funkčního využití pozemků 866/2 a 866/6 k. ú. Libuš stávající plochy ZKM (zeleň městská a krajinná) na OB (čistě obytné). (Jde o plochu, kde býval bleší trh u Novodvorské ulice a kde by v budoucnu mohla stát stanice metra.)

■ ■ ■ Souhlasí s projednáním podnětu na pořízení změny

Územního plánu HMP, dle dokumentace předložené Raimundem Myslíkem, zastupujícím vlastníky pozemků, podávané na odbor územního plánu MHMP prostřednictvím MČ Praha-Libuš na nejbližším zasedání Zastupitelstva MČ Praha-Libuš a doporučuje jeho kladné posouzení. Změna spočívá ve změně funkčního využití pozemků p. č. 888/3 a 888/5 k.ú. Libuš stávající plochy ZKM (zeleň městská a krajinná) na OB (čistě obytné). (Na konci ulice U Zahrádkářské kolonie.)

■ ■ ■ Schvaluje darovací smlouvu na konání místních kulturně-sportovních akcí pořádaných MČ Praha-Libuš v roce 2008, která je nedílnou součástí tohoto usnesení,

■ ■ ■ Schvaluje navržené Zásady pro umístování reklamních zařízení na území MČ Praha-Libuš, které jsou nedílnou součástí tohoto usnesení.

■ ■ ■ Bere na vědomí, že aktuální počet obyvatel v Městské části Praha-Libuš k 1. 1. 2008 je 8 079. Z tohoto počtu se vychází při stanovování příplatku k odměnám na výkon funkce členům zastupitelstva.

■ ■ ■ Souhlasí s navrženým programem zasedání Zastupitelstva MČ Praha-Libuš, konaného dne 23. 1. 2008, který je nedílnou součástí tohoto usnesení.

K tisku připravili

Tomáš Hejzlar a Hana Kolářová

KONTEJNERY NA ODPAD V 1. ČTVRTLETÍ 2008

Městská část Praha-Libuš, odbor životního prostředí a dopravy, dostal pro I. čtvrtletí roku 2008 přiděleno 5 kusů kontejnerů na velkoobjemový odpad (VOK) od Magistrátu hl. m. Prahy, odboru ochrany prostředí. Vzhledem k tomu, že se jedná o omezený počet, který mohl zatím MHMP uvolnit, budou kontejnery přistaveny pouze v jednom termínu na uvedených stanovištích. Nadále platí informace, že z důvodu nedostatku finančních prostředků nebudou VOK pravidelně přistavovány tak, jak to bylo v minulých letech. Při dalším přidělení VOK od Magistrátu hl. m. Prahy budou občané včas informováni.

Termín přistavení: 4. 3. 2008

Na těchto stanovištích: **Ohro-**

becká, KVrtlice, Výletní, K Novému sídlišti, K Lukám.

Kontejnery budou přistaveny v uvedeném termínu v ranních hodinách a **po naplnění odvezeny.**

Opět upozorňujeme občany, že velkoobjemový odpad, odpad ze zeleně, dřevěný odpad, elektrošrot, suť, nebezpečný odpad mohou také **ZDARMA odevzdat ve sběrném dvoře hl. m. Prahy v Modřanech, ul. Generála Šišky, tel. 244 400 164. Pneumatiky se na tomto sběrném dvoře mohou jsmo již občany informovali v časopisu U nás v č. 11/2007.**

Hana Kučerová,

odbor životního prostředí a dopravy ÚMČ Praha-Libuš



Z DĚJIN LIBUŠE

KDO VÍ, KDY BYLA PŘESUNUTA ZVONIČKA?

Uprostřed obce na nepravidelné návsi stojí odnepaměti zvonička. Původně byla dřevěná a stála při jihozápadním rohu domu čp. 1, mírně vystrčená do Libušské ulice. Její polohu prozrazují fotografie ještě prvorepublikových pohlednic. Roku 1870 byla z dobrovolných darů a z tržby za postoupenou cestu pořízena nová zvonice kamenná. Kámen na ni byl dovezen zdejšími rolníky z požáreckých lesů. Kamenické práce a úpravy provedli ve dnech odpočinku kameníci z Kamenného Přívozu. Dělníci ve všední dny pracovali na stavbě Vinohradského tunelu a volné neděle věnovali práci na nové zvonici.

Tak to alespoň vypověděli v roce 1930 Václav Kubát, již dvaosmdesátiletý, a František Bernard, bývalý obchodník. Zpravuje nás o tom v kronice obce Libuše František Kaplánek.

1| Plánek ze září 1940 vyznačuje zvoničku ještě na původním místě.

2| Pohled od návsi směrem na Jalové dvory. Zřejmě třicátá léta 20. stol. Vpravo dům čp. 1 a zvonička.

3| Snímek zachycuje náves kolem roku 1975. Zvonička již stojí na dnešním místě. Fotografie mimo jiné prozrazuje i více než třicetiletou tradici stánku s tabákem.

4| Fotografie ze současnosti. Zvonička po rekonstrukci a s novým zvonem.

5| Prvorepubliková pohlednice: pohled směrem k návsi.

Mezi lety 1940 a 1975 byla Zvonička přesunuta dále od Libušské ulice před jižní stranu domu čp. 1. Na starých fotografiích kolem roku 1975 je patrné, že zvonice chybí zvon. Ten byl odevzdán za druhé světové války při sbírce ušlechtilých kovů pro válečné účely společně se šroubením hasičského sboru a mosaznými klikami. Tak vypovídá libušská kronika. Informace pamětníků se však rozcházejí. Někteří potvrzují, že jej obec musela odevzdat v roce 1942 k roztavení, jiní však tvrdí, že byl uschován před německými okupanty a poté zmizel. Ani po usilovném pátrání se zvon nenašel.

Nový zvon věnovala městská část v roce 2003. Následně prošla zvonička rekonstrukcí, která byla dokončena v dubnu roku 2005.

Matěj Kadlec

Prosíme pamětníky, kteří mají bližší informace ke zvonici, zejména k časovému vymezení jejího přesunutí, necht' kontaktují autora na e-mail kadlec.m@seznam.cz, případně redakci U nás. Děkujeme.



FENOMÉN DOBY – DIGITÁLNÍ VYSÍLÁNÍ (10) DIGITÁLNÍ VYSÍLÁNÍ AKTUÁLNĚ

Aktuálně vám přináším informace z konference *Milníky digitální televize*, která proběhla 22. ledna 2008 v Kongresovém centru Praha.

Úvodní přednášku na téma Budoucnost televizního vysílání přednesl prof. Miloš Klíma z elektrotechnické fakulty ČVUT. Zatímco v současné době dochází k pomalému přechodu na „základní“ HDTV, tedy televizní vysílání ve vysokém rozlišení, existují již také nástroje, které jsou naprostou špičkou (UHDTV 7680x4320 bodů, formát 16:9) a umožní například sportovní přenosy snímat pouze jedním záznamovým zařízením. Režisér přenosu bude potom například jen dávat pokyny, jaký fragment celkového obrazu divák uvidí.

Prof. Klíma v souvislosti s přechodem na digitální vysílání upozornil na různé možné varianty distribuce. Vedle DVB-T už se například „pracuje“ na DVB-T2. Stejně tak v případě satelitního digitálního vysílání, DVB-S2. Digitální vysílání se obecně vyznačuje

možností interaktivity. Divák televizního vysílání bude mít možnost spoluvytvářet obsah nebo například hlasovat. „Otázkou je, zda je přílišná interaktivita potřebná,“ řekl Klíma.

Ivan Trachta, marketingový manažer firmy Sony, připomněl, že rok 2007 se nesl ve znamení HD. Podle jeho informací zhruba půl milionu domácností vlastní televizor s plochou obrazovkou. Novým směrem televizní techniky jsou podle něj tzv. OLED TV. Tato revoluční technologie má několik výhod – například velmi nízkou spotřebu 45 W a tloušťku pouze 3 mm.

Torkel Thoresen z norské společnosti Telenor, která operuje ve Skandinávii, ale nabízí své služby například i v Londýně, představil jejich produkty a služby. Jednak filmové a sportovní kanály, ale také například Discovery a National Geographic. Také Technický

▼ inzerce

Pronajmu nebytové prostory u rod. domku –
50m na Libuši.
Voda, topení, elektřina, WC, 1. tel. linka. Vhodné na
kancelář, dílnu, obchod. Vchod + výloha z ulice, 2x
vchod ze dvora.
Tel. 608 709 932

plán přechodu na digitální vysílání (TPP) byl tématem konference Milníky digitální televize. K němu se vyjádřila Jaroslava Nováková z odboru správy kmitočtového spektra Českého telekomunikačního úřadu (ČTÚ). Připomněla, že nový TPP, který se v současnosti připravuje, souvisí s tzv. „digitální novelou“, která nabyla účinnosti 1. ledna 2008. „Na rozdíl od satelitních nebo kabelových platfo-

rem má DVB-T nevýhodu v tom, že operuje s omezeným (stále stejným) kmitočtovým přidělem,“ vysvětlila nutnost existence TPP Nováková. „Ještě jsme ani nazačali digitálně vysílat a už není na čem,“ vyjádřila s nadsázkou skutečný problém s nedostatkem kmitočtů. Pokračování přístě.

Karel Zajíc

Zdroje: www.ceskamedia.cz,
www.rozhlas.cz, www.parabola.cz

Z ARCHÍVU

Historický inzerát z roku 1933 z publikace *Staročeská národní slavnost 27. srpna 1933, kterou vydala Tělocvičná jednota Sokol v Libuši u Prahy*. Zdroj: archiv Martina Zikeše

ZDRAVOTNICTVÍ

Praktický lékař pro dospělé

>>> **MUDr. Dagmar Bálková**

Praha 4, Ke Kurtům 383
oznamuje změnu obsahu ordinačních hodin od 1. 3. 2008:

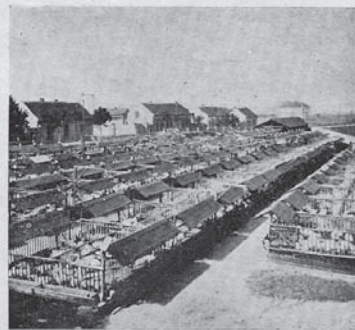
pondělí, středa, pátek

- 6.45–7.30 odběry krve u sestry
- 7.00–9.00 aktuálně nemocní (teploty, dušnost, náhlá bolest...)
- 9.00–11.00 kontroly práce neschopných a ostatních nemocných pacientů, kontroly chronicky nemocných, recepty
- 11.00–12.00 pozvané preventivní prohlídky, předoperační vyšetření, lázně, dýchodny, sociální příspěvky (na tuto dobu je nutno se objednat)

úterý, čtvrtek

- 12.30–14.00 aktuálně nemocní
- 14.00–16.30 kontroly práce neschopných a ostatních pacientů, chronicky nemocní, recepty
- 16.30–18.00 pozvané preventivní prohlídky, předoperační vyšetření, lázně, dýchodny, sociální příspěvky (na tuto dobu je nutno se objednat)

Během ordinačních hodin samozřejmě ošetříme každý náhle vzniklý akutní stav.
Mimo ordinační dobu je čas věnován administrativě a návštěvní službě.



Částečný pohled do krmírny.

F. ŠŤASTNÝ

LIBUŠ 49.

Velkovýkrmna bus.

Prodej peří ve velkém i malém.

TELEFON PRAHA 570-29.

TELEGRAF. ADRESA: GRANDEXPORT PRAHA.



LIBUŠSKÉ VIRTUÁLNÍ KNIHKUPECTVÍ (31)

Tak dneska (20. ledna) zrušili v Harrachově lety na lyžích, protože prší, příští týden na hory taky nejspíš nepojedeme, protože bude pršet, ještě, že máme knihy a virtuálního knihkupce, který má

PRO KAŽDÉHO NĚCO

Kde tedy všichni jsou? Fermiho paradox a problém mimozemského života.

Autor: Stephen Webb. Přeložili Michael Prouza, Martin Šolc, Eva Šlaufová. Praha: Paseka, 2008. 352 s. ISBN: 978-80-7185-877-5

Napadlo to jistě každého z nás, nejen čtyři proslulé fyziky (Edward Teller, Herbert York, Emil Konopinski a Enrico Fermi) jednou při obědě v Los Alamos. Tam dospěli k závěru, že za daného stáří a velikosti vesmíru musí prostě pokročilá mimozemská civilizace někde existovat. Nositel Nobelovy ceny za fyziku Fermi vpadl tehdy do diskuse cekem jednoduchou otázkou: Je-li předpoklad existence mimozemšťanů správný, kde tedy vlastně všichni jsou? Anglický fyzik Stephen Webb ve své čtivé provokativní knize předkládá detailně 50 odpovědí na Fermiho otázku. Vystihuje uzlové body problému Fermiho paradoxu, který světové vědce i nás laiky nepřestává vzrušovat.



volné variace překladů anglické poezie pro děti, tzv. nursery rhymes, které mají dlouhou tradici, lidovou, folklorní a tradiční rovinu, i když v šrutových variacích převažuje více nota nonsensová a humorná. Ve stejném duchu doprovázejí verše i ilustrace výtvarnice a režisérky Galiny Miklínové. V druhém oddíle (Myšut) je pojetí předloh modernější a bližší dnešním dětem. Autoři v knižce báječně přibližují dětem kouzelný svět nonsensu a anglické poezie.



8 příběhů o lásce a manželství

Autor: Vladimír Jiránek. Praha: Paseka, 2007. 152 s. ISBN: 978-80-7185-818-8

Svébytný kreslíř, nemilosrdný karikaturista a absolvent filosofické fakulty, neúnavný glosátor naší současnosti se v téhle knižce zabývá především setkáváními a rozchody, nedorozuměními, mýlenými, životními nálezy a ztrátami. Vladimír Jiránek mluví o věcech života se znalostí jeho výšin, mělčin i propastí, s lidským porozuměním a s melancholickou ironií.



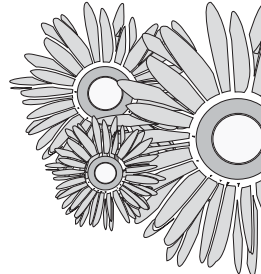
*Pěkné únorové počtení přeje
jbx*

VÝZNAMNÁ JUBILEA NAŠICH OBČANŮ

V měsíci únoru 2008 se dožívají významných jubileí (70 let, 75 let, 80 let, 81 let, 82 let, 86 let, 89 let a 90 let) tyto občane z Písnice a z Libuše:

Jaroslav Svoboda
Zdeněk Panýrek
Anežka Janděčková
Marie Andělová
Josef Hübšman
Jiří Kubina
Františka Friedrichová
Božena Štekrová
Antonín Lejček
Vojtěch Šindler

Eugenia Jahodová
Miloslava Růžičková
Emilie Kotková
Václav Mráz
Františka Marečková
Vlastislav Vokurka
Libuše Brzková
Milan Kvapil
Anežka Lešková



Všem oslavencům přejeme hodně zdraví, spokojenosti a životního optimismu.

Městská část Praha-Libuš

Budou-li mít naši občane zájem, i přes opatření zákona o ochraně osobních údajů, jubilea svých blízkých adresně zveřejnit včetně fotografie v našich místních novinách U nás, je nutné se domluvit na humanitním odboru s paní Jaroslavou Klemešovou – tel. 261 910 145. Vyhovíme vám ale i v opačném případě, když si budete přát, aby vaše jméno nebylo zveřejněno. Děkujeme za pochopení.

▼ inzerce

Ing. Ilja Novák NOVA-servis, ekonomické služby ÚČETNICTVÍ A DAŇOVÁ EVIDENCE

- včetně daní (z příjmu, DPH, silniční)
- i v němčině a angličtině
- od řemeslníků až po mezinárodní firmy z oblasti obchodu, služeb, vědy a realit
- komunikujeme i elektronicky
- používáme účetní software Pohoda
- spolehlivě a za rozumné ceny
- od roku 1991

www.ucetni-dane.cz

e-mail: novak@nova-servis.cz

Adresa: 142 00 Praha 4 – Libuš, K Lukám 642/24

tel. 2 6191 0000

U NÁS | LIBUŠ A PÍSNICE | ÚNOR 2008

měsíčník pro informace a vzájemnou komunikaci občanů v městské části Praha-Libuš

www.praha-libus.cz

Vydává MČ Praha-Libuš, Libušská 35, 142 00 Praha 4-Libuš, tel. 261 711 380, 244 471 876, e-mail mc.libus@praha-libus.cz.

Registrováno na MK ČR reg. č. MK ČR E 12406.

Redakční rada: ■ Hana Kolářová – šéfredaktorka (hana.kolarova@tiscali.cz, tel. 731 179 913) ■ Jiří Brixí (jiribrixí@seznam.cz)

Iva Hájková (humanitni@praha-libus.cz) ■ Matěj Kadlec (kadlec.m@seznam.cz) ■ Helena Pilátová (hpilatova@email.cz) ■ Karel Zajíc (zajick@gmail.com)

Martin Zikeš (MartinZikes@seznam.cz)

Korektury: Helena Pilátová | **Grafická úprava:** Petr Kutáček | **Tisk:** Offsetpress Modřany | **Distribuce** zdarma do domácností: Česká pošta

Náklad: 3 400 kusů

Redakční uzávěrka je vždy 15. v měsíci. Číslo vychází na začátku měsíce následujícího. Prosíme, příspěvky včetně digitálních fotografií a inzerce pošlete nejlépe e-mailem na adresu hana.kolarova@tiscali.cz, nebo předejte na humanitní odbor Úřadu MČ Praha-Libuš, K Lukám 664, 142 00 Praha 4-Libuš. Tel. redakce 731 179 913.

Nepodepsané příspěvky se neotiskují. Za obsah článků odpovídají jejich autoři. Redakce si vyhrazuje právo nezařadit nebo zkrátit příspěvky v případě nedostatku tiskového prostoru. Ceník a podmínky inzerce na www.praha-libus.cz nebo na vyžádání na e-mailu hana.kolarova@tiscali.cz nebo tel. 731 179 913



ANGLIČTINA

blízko vašeho domu!

začátečníci a pokročilí (březen – červen)

Lektor: David Gore - Američan, University of Louisiana, USA

Se začátečníky mluvím anglicky i česky. S pokročilými mluvím jenom anglicky.

Neučím pod stresem, učím se zábavou! 2 vyučovací hodiny jedenkrát týdně (2 x 45 min. v kuse)

KUNRATICE

Pondělí:	začátečníci	8:30–10:00 hod.	(ZŠ Kunratice)
	pokročilí	10:00–11:30 hod.	(ZŠ Kunratice)

Cena: 3.290 Kč (+ 500 Kč učebnice)

Volejte teď a rezervujte na tel.: 606 652 424, 602 328 858
nebo na e-mail: david.gore@tiscali.cz. Počet míst omezen.



CYKLO EMAP

CYKLO EMAP PÍSNICE

**NEVÁHEJTE, SERVIS AŽ DO KONCE
ÚNORA 20% SLEVA NA PRÁCI !!!!!
KOLA 2008 JIŽ NA PRODEJNĚ**

**www.emap-praha.cz
pozor změna pracovní doby!!**

**Písnice – KVRTILCE 317-Praha 4, tel. 261 911 452
Mobil 721 414 810, e-mail: obchod@emap-praha.cz
Ot. doba: Po, Ut, St 10–18, Čt 12–20, Pá 10–18, So 9–14
od listopadu do února –zimní soboty zavřeno**



KLUB JUNIOR

LETNÍ TÁBORY S KLUBEM JUNIOR

Již tradičně pořádané ve spolupráci s HS Protebe v období letních prázdnin.

■ **Červenec** – příměstský letní tábor v Praze s výlety, kulturními akcemi, sportovním kláním a klubovou činností.

■ **Srpen** – mimopražský letní tábor, jehož program bude sestaven podle věku účastníků s oblíbenou celotáborovou hrou.

Další informace sledujte v časopisu U nás.

Lenka Koudelková 604 273 968,
Zdenka Kapicová 777 603 883

▼ inzerce

Realitní kancelář **KONTAKT- servis** Praha 4 – Libuš, ul. Klokotská 833/1a **Specialista na Prahu 4**

**Vám zajistí rychlý a bezpečný prodej
Vašeho domu, bytu a pozemku v Praze 4**

Při každé realitní transakci zdarma právní servis

**Těšíme se na Vaše zavolání
Jsme Vám k dispozici nonstop na tel. 603 483 771**

www.simacek-reality.cz



HUMANITÁRNÍ SDRUŽENÍ PROTEBE

NABÍDKA NAŠICH AKCÍ – – ODPOUTEJTE SE OD VŠEDNÍCH STEREOTYPŮ!

Občanské sdružení Protebe působí od roku 1994 s cílem vytvářet společný prostor pro setkávání zdravých dětí a mládeže i se zdravotním oslabením. V současnosti je tvořeno výhradně dobrovolníky z řad studentů a mladých lidí, kteří mají chuť trávit svůj volný čas s dětmi i se zdravotním oslabením. Snažíme se nabízet aktivní využití volného času se zkoušením nových činností (lyže, tělocvična, společenské akce, rafty, horolezecká stěna, plavání a další netradiční sporty). Odpoutat se od města, být co nejvíce v přírodě a mít kolem sebe přátele, se kterými se dají nacházet nevšední zážitky. Více informací na našich stránkách www.protebe-hs.wz.cz a v časopise U nás.

Proč to všechno děláme, už víte a tady jsou termíny našich větších akcí na I. pololetí roku 2008.

1. 3.–2. 3. ■■■ Pojdte s námi do spacáku aneb přenocování v Klubu Junior – sportovní a zábavná akce spojená s návštěvou kina.

21. 3.–24. 3. ■■■ Velikonoční pobyt v Mozolově – ubytování v hotelu uprostřed krásné přírody, hry v přírodě, hotelový pobyt v krásné přírodě se zaměřením na sporty v přírodě i v místnosti, tělocvična, diskotéka, bazén a sauna. A na koledu také dojde.

16. 5.–18. 5. ■■■ Sláva, jedeme do Lhotky u Mělníka – skály, lesy a voda, však to tam všichni dobře známe.

Srpen – prvních čtrnáct dní ■■■ Připravujeme letní tábor, sledujte naše stránky

Září ■■■ Rafty na Lužnici, stanování – cíl Mandalaj.

Zdenka Kapicová





CTIBŮREK VÝTAHY S.R.O.



- ✓ **MODERNIZACE**
- ✓ **REKONSTRUKCE**
- ✓ **SERVIS**

všech výtahových zařízeních



- **výhodná poloha firmy vzhledem k Vaší lokalitě**
- **specializace na rekonstrukce, modernizace a výměny výtahů v panelových domech**
- **rychlý nástup na opravy**
- **vyprošťovací služba non - stop**
- **servisní práce i o víkendech a svátcích**

Hlavní provozovna:

Jalodvorská 831, Praha 4

Info:

Tel: 241 724 600

Fax: 241 724 599

Modernizace: 602 106 005

Servis: 724 041 073

e-mail: cvytahy@cvytahy.cz

www.cvytahy.cz