



◀ 7. prosince 1463 povolil král Jiří, aby Mikuláš Písnický byl přijat k erbů od Jana z Kožloven.

↑ „Když byli bratři z Písnice dne 26. listopadu 1703 do hrabského stavu povýšeni, dán jim tento erb“ (Josef Jeřábek)

vykreslen. Skutečně se jedná o naši Písnici, která je v republice, stejně jako Libuš, jediná (na rozdíl např. od Kunratic či Lhotky), ale páni zde nikdy neseděli. Nejblíže tvrz byla ve středověku v blízkých Choluticích. O tvrz se dochovaly jen nepatrné zprávy a právě k ní patří pověst, že zde seděla hraběnka písnická. Její jméno se však nedochovalo.

O PÍSNICI ANEB LIBUŠKOPÍSNICKÁ NEJ

První písemná zmínka o vsi Písnice pochází nejspíše z roku 1374. Plné znění latinského textu i s překladem je součástí prvního dílu Kroniky obce Písnice (1317 – 1848). Proč ale kronikář Josef Jeřábek klade listinu Alberta řečeného z Bezdězu do roku 1317, zůstává nevysvětleno. V samotné listině totiž uvádí dataci 1. května 1384. Přitom správný převod latinského datování „MCCC, septimo decimo quatro decim Kalendas Maii“ zní 23. dubna 1374.

ZÁVĚREM

Odhalit nevysvětlené a odkrýt závoj zapomnění není snadné. A pro další generace se stane ještě těžší! Rozhodnout o pravdivosti dávných vyprávění bez existence jiných pramenů je téměř nemožné.

Jak ale nasvědčují některé pověsti, jejich základ je reálný. Václav IV. měl skutečně psy, které miloval, výhled z Nového hradu na Hradčany je snadno uvěřitelný a stejně tak hospoda, která přežila třicetiletou válku, je věc možná.

Budme proto rádi alespoň za to málo zpráv, které se k těmto událostem dochovalo. Kolik je takových, jež byly zapomenuty – a navždy zůstanou –, neboť nikdy nebyly zaznamenány? Mnohem více! Poučme se z toho, vždyť:

Co neuchováme a nezaznamenáme dnes, bude považováno za pověst. A tam, kde pravda nebyla a není, tam bude se hledat rozuzlení!

Matěj Kadlec

Z dějin Libuše: Pověsti z našeho kraje | Edice Místní kapsář, sešit 10. Příloha časopisu U nás – Libuš a Písnice 03/2008. Autor: Matěj Kadlec, editace Hana Kolářová, grafická úprava Petr Kutáček. Tisk Offsetpress Modřany. Náklad 3400 výtisků. Redakční uzávěrka 15. 2. 2008.

EDICE MÍSTNÍ KAPSÁŘ
Březen 2008 | Sešit 10

Z DĚJIN LIBUŠE A PÍSNICE POVĚSTI Z NAŠEHO KRAJE

Libuš a Písnice



Bájně příběhy? Zkomolená vyprávění? Nebo pravdivé zkazky minulosti, které nám po sobě zanechaly předchozí generace? Je vůbec možné, aby měly pravdivý základ? A pokud ano, do jaké míry ho ústní tradice zachovala nebo pozměnila?

Libušské pověsti již byly vyjmenovány v předchozích příspěvcích k dějinám, ale ani rozbor zpráv o tajné chodbě odpověď na výše uvedené otázky nepřinesl. Pojďme se proto podívat do bezprostředního okolí naší městské části, do kraje někdejšího kunratického panství, na neméně zajímavou pověst o Novém hradu, na zvláštní vyprávění o hospodě Na Betáni a na zkazky o českém králi a římském císaři Václavovi IV.

A co Písnice? Jak to tak vypadá, pověsti jsou všude tam, kde chybí písemné prameny. A Písnice jich má chválabohu dostatek. Avšak i přesto, jedna pověst vypráví...

VYHLÍDKY NOVÉHO HRADU

Nový hrad nechal Václav IV. vystavět nedaleko Prahy záměrně. Mohl se kochat okolními lesy a dokonce vyjždět na hony, zároveň však byl blízko hlavnímu sídlu a v případě potřeby mohl zasáhnout. Vzdálenost od Pražského hradu je necelých 10 km vzdušnou čarou, a to znamená, že na něj mohlo být z Nového hradu vidět. Jedna z pověstí, kterou v roce 1912 zaznamenal Cyril Merhout, praví: „Za nimi, k severovýchodu, vypínal se důstojně Pražský hrad s pyšnou věží svatovítskou: král za jasného dne zřel pryč dobře lesk pražských oken...“ Odkud takovou zprávu získal, bohužel neuvádí, ale není důvod jí nevěřit. Možná bychom zjistili, že se jedná o hodnověrný zdroj. My však původ této informace neznáme, a tak nezbývá, než ji považovat za pouhé vyprávění. Koneckonců poněkud zarazí, že Merhout situuje Pražský hrad severo-

východně, přestože je ve skutečnosti od Nového hradu severozápadně. Pověst je však výjimečná! Máme totiž možnost ji ověřit i dnes! Stačí si udělat procházku na zříceniny do Kunratického lesa a zahledět se do dále tím správným směrem...

O 600 LET POZDĚJI

A chtělo by se pokračovat: ...a hned se můžeme ujistit, jestli je vyprávění pravdivé. Jenže realita je už jiná. Město má dnes nové dominanty. Mezi oběma hrady, přesně na jejich pomyslné spojnici, stojí skleněné paláce moderní architektury. Mrakodrapy Pražský hrad dokonale zakryjí. Není možné rozsoudit, jestli by do jeho oken oko dohlédlo. A při tom se zdá, že sousední kopce se svým porostem nebudou překážkou ve výhledu. Jako kdyby pověst nechtěla být odhalena. Tajemství zůstává nerozluštěno a vše nasvědčuje tomu, že ještě dlouho zůstane!

A CO VRSTEVNICOVÉ MAPY?

Přeci je zde ještě jedna možnost, jak pověst odhalit. Při použití vrstevnicové mapy Prahy můžeme spočítat výškový rozdíl přírodních překážek na přímce mezi oběma místy. Jestliže mezi nimi není žádný kopec, který by hrady převyšoval, pak je téměř jisté, že ve středověku byla z Nového hradu vidět stavba svatovítské katedrály tak, jak dnes vidíme ze stejného místa na Petřínskou rozhlednu. Ale pověst se odhalení úspěšně brání. Požadovaný úsek mapy počítá ne a ne načíst.

PSI VÁCLAVA IV.

Když Václav IV. v Kunratickém lese vyjžděl na jeho tolik oblíbené hony, jistě s sebou neopomněl vzít

↑ *Pověst o výhledu z Nového hradu do oken Pražského hradu nelze jednoznačně potvrdit. Příмка vlevo ukazuje směrem k Petřínské věži, kterou lze z Nového hradu vidět. Příмка vpravo ukazuje vzdušnou čarou na Pražský hrad, který spatřit nelze z důvodu novodobé výstavby. Otázkou zůstává, nebránil-li by výhledu také vedlejší kopec.*

◀ *Takovýto výhled Václav IV. jistě neměl! Skutečně by byl za mrakodrapy vidět Pražský hrad?*

➔ *Pomník padlým z první světové války v podobě čekající ženy s dítětem. Nachází se na Jalodvorské ulici nedaleko bývalé restaurace U Hrdinů.*

Dnes má hospoda nádherné vnitřní prostory, které jí daly jméno: Ve Mlýně.

↓ *Kruhová chodovská tvrz je perlou uprostřed panelového sídliště Jižního města. Její interiér vás překvapí.*

dendorf nebo Galdenhof nacházíme v matrikách jako místo bydliště až od poloviny 18. století.

Ačkoli ani zde nemůžeme plně dokázat, že se jedná o pověst, mnoho tomu napovídá. A jestli vznikla v 17. století? Bez odkazu na literaturu to nelze posoudit. Mnohem více se nám ji chce zařadit až do romantického 19. století.

POMNÍK SE ŽENOU A DÍTĚTEM

V Jalodvorské ulici Na Drcalce stojí pomník padlým libušským občanům. Je také opředen legendou. Plastika ženy s dítětem na ruce od autora dnes neznámého pryč vyhlíží, zda se jí muž vrátí z první světové války. Může nám však také připomenout onu pověst o nebohé ženě v Jalovém Dvoře.

FASCINUJÍCÍ CHODOVSKÁ TVRZ

Chodovská tvrz vznikla snad již ve 12. století. První písemná zmínka spadá do roku 1334 a, přestože zpráv o ní máme poměrně dostatek, patří k ní největší počet pověstí z bývalého kunratického panství. Pověstí vztahujících se k tvrzi je hned osm! Jsou to: O počátcích chodovské tvrze, Půlnoční rytíř, Zážitky nového správce, SDM – strážný duch milenců, Stará věž a generál, Tajemný hluk v povětří, O soše svatého Izidora a O strašení nocležníků v tvrzi. Někteří zmínění duchové se údajně v prostorách tvrze objevují dodnes. Jejich přítomnost lze vycítit i při pouhé návštěvě některé z výstav, které se v novém kulturním domě, Chodovské tvrzi, konají. Obyvatelé městské části Praha 11 si své tvrže náležitě váží. Je to znát i v knize autora Jiřího Bartoně, kterou můžete při návštěvě tvrze zakoupit za symbolickou cenu. Všechny pověsti jsou v ní důkladně vypsány.



PÍSNICKÁ POVĚST

Historie Písnice je o tolik bohatší než libušská! A jak krásně ji do své třídné kroniky od roku 1317 až do roku 1938 sepsal písnický kronikář Josef Jeřábek. První díl, obsahující i text nejstarší listiny, kde se název obce poprvé písemně objevil, je již zdigitalizován k dispozici v knihovně naší městské části. Jméno obce Písnice zde pan Jeřábek vysvětluje od slova píst, což bylo označení jakéhosi válečku s rukojetí pro praní prádla. Tak jako se v Hrnčírích vyráběli hrnce, v „Pístnici“ to byly zase písty. Faktů a hodnověrných zpráv má pro nás kronika nespočet, a tak na legendy nezbývá mnoho prostoru. Je například povědomí i o pánech s přídomkem z Písnice, jejichž erb je v prvním díle kroniky nádherně

i děvečkám vyčítal každé sousto. Od vrat odháněl chudáky, kteří přišli za dlouhé války o domov a dokonce za nimi vypouštěl psy. Každý večer pak zalezlý ve své komoře přepočítával zlaté a stříbrné mince schované v truhle pod prádlem.

Jednoho dne se u jeho vrat objevila mladá žena s nemluvnětem v náručí. Byla unavená, hladová a smutná, ale sedlák se na ni hned osopil, co tam chce. „Jestli jídlo, tak nemám, sám mám málo. A táhni odtud, nebo na tebe poštvu psy!“ Žena ale prosila. „Pro sebe nechci, jen pro dítě. Stačí kousek chleba, trochu mléka a zas půjdu dál. Muže mi zahubila válka, dům nám vypálili Švédové.“ „Co je mi po tvém fakanovi, i kdyby hlady umíral, tak nedám.“ Po těch slovech hospodář odvázal psy a poslal je na ženu. Ta se polekala a začala utíkat, psi jí skákali po nohách a zuřivě štěkali. Jak žena utíkala, podvrtila si nohu, upadla a upustila uzlíček s dítětem, které se dalo do pláče. Pán opět zavelel na psy, aby trhali. Psi poslušni rozkazu, zaryli své zuby do drobného tělíčka. Matka mezitím popadla klacek a začala zvířata bít. Prvnímu přerazila páteř, druhému rozbila hlavu. Pak se vrhla ke svému dítěti a s nářkem svírala jeho mrtvé tělo. „Proklínám tě, proklínám tak, abys nikdy nepoznal radost, aby tvůj statek zůstal bez úrody a dobytek uhynul. Aby tě všichni opustili, abys zůstal sám...“

Ten rok byl bouřlivý. Kroupy umlátily sedlákovi obilí, prasata dostala červenu, dobytku se do píce dostaly jedovaté byliny a pošel. Manželku a děti postihly souchotiny, čeledíní s děvečkami z prokletého dvora odešli a sedlák se v Jalovém Dvoře v zoufalství oběsil. Statek pustl, jednu chvíli v něm přebývali zloději a vrazi, než je dostihla světská spravedlnost. Za další roky zbyly ze statku už jen ruiny, ze kterých si lidé brali kámen na stavbu libušských domů a chalup. Dnes z bohatého statku nezbyly už ani základy. Takto pověst vypsali autoři *Knihy o Libuši a Písničci*. Použitou literaturu však neuvádí.

JEDNÁ SE O POVĚST?

V roce 1654 byl vyhotoven soupis hospodářských usedlostí, které přečkal třicetiletou válku. Kunratické panství, jak už víme z předchozích příspěvků z dějin Libuše, bylo zničeno a vypáleno Švédskými vojsky pod vedením generála Würtenberga. Pokud by v okolí zůstal nedotčený selský statek, byl by to nepochybně zázrak. Jenže Jalový Dvůr v berní rule, stejně jako Libuš, nenacházíme. Zmínky o něm není ani při její revizitaci v roce 1678, ani později v rustikální fasi tereziánského katastru z roku 1716. Jalový Dvůr, německy Gal-

➔ *Václav IV. s jedním ze svým psů.*



ské lovecké psy. A brával je nejen do lesů kolem Nového hradu, traduje se, že jeden z nich s ním spával dokonce v královské ložnici! Svě si s nimi užily i obě Václavovy ženy! První manželce měl jeden ze psů dokonce prokousnout hrdlo, druhá pak byla údajně pokousána.

SMRT KRÁLOVNY JOHANNY

První Václavova žena se jmenovala Johanna Bavorská. Po příchodu do Čech se s novým prostředím dobře šzila a rychle se naučila česky. Ale s tchýní Alžbětou, stejně jako s Václavem, prý neměla příliš dobré vztahy. Existuje několik verzí o její předčasně smrti na Silvestra roku 1386. Brabantský kronikář Edmund de Dwynter z doslechu zaznamenal, že když okolo třetí hodiny ráno „královna prudce vstala z lůžka a s hlukem šmátrala pod lůžkem po noční váze“, vrhl se na ni jeden z velkých loveckých psů Václava IV. a prokousl jí hrdlo. Edmund ovšem toto tvrzení vzápětí popře tím, že podle jiných zemřela na rány a vzteklinu, která byla následkem pokousání. Německý historik Krantz ale uvádí jinou historku: Johanna nemohla snést hanebné prostředí královského dvora, a proto se raději umožila hladem. Ovšem zdá se mnohem pravděpodobnější, a český historik Rudolf Urbánek se k tomu také přiklání, že Johanna zemřela na mor.

ŽOFIE BAVORSKÁ A JEJÍ DĚDICTVÍ

Druhá králova žena Žofie si na české prostředí rovněž rychle zvykla. Byla neteří své předchůdkyně Johanny a není divu, že Václavových psů se bála přímo zoufale. Prchlivý král v návalech zlosti prý

psy na své nejbližší často poštvával a jedenkrát na králova výzvu údajně zle pokousali i samotnou Žofii. Když Václav v roce 1419 na Novém hradě zemřel, zůstaly královně nejen starosti s královstvím, ale také obávání společnicí.

Jak přesně tato vyprávění po šesti stoletích odrážejí skutečnost, se zřejmě již nedopátráme, ale podle následujících zpráv se zdá, že jejich základ může být reálný. Z roku 1385 známe případ, kdy pes pokousal královského hofmistra.

POVĚST O HOSPODĚ NA BETÁNI

Mezi Kunraticemi a Libuší prochází prastará silnice z Krče do Jesenice a dále na jih, po níž odedávna cestovali kupci do Vídně, či opačným směrem jezdili obchodovat do Prahy. První zmínku o této trase, která nejednou svým významem ovlivnila události v obou obcích, je z roku 1328. V roce 1420 byla příčinou husitské výpravy na Nový hrad Václava IV. v Kunratickém lese. Za třicetileté války vesnice v její blízkosti strádaly přesuny vojsk, aby je nakonec v roce 1648 zpusťořili Švédové.

Tato stará cesta dnes nese jméno Vídeňská. A hospoda, která při ní leží jen několik kilometrů od někdejších pražské brány, má dost možná stejně dávnou historii. Podle pověsti, kterou již v roce 1912 Cyril Merhout nazývá jako starobylou, se za vlády Václava IV. jmenovala U zeleného ptáka. I král sem prý chodíval posedět, aby vyzvěděl, co se povídá v neklidných dobách v předve-



◀ *Jalové Dvory – Stará pohlednice*



➔ *Starobylá hospoda Na Betáni z Vídeňské ulice.*

čer husitských válek. „Tu sešel král s hradu dolů na silnici, na Betáň, kde prý slulo U zeleného ptáka a kde krčmář věděl mnoho věcí, jaká kde hnutí a kde se co chystá. Stavil se u betáňského krčmáře kupci, kteří až z Budějovic jezdili, drobní zemaní i urození páni na krásných koních, jindy zas krajánkové a různí poslové i mnozí chodci, kteří zejména odpoledne tuze chvátali ku Praze, aby dostihli Svinské brány před večerním uzavřením.“ Svinská brána bývala v místě dnešní ulice Na Bojišti nedaleko I. P. Pavlova.

BETÁŇ A KUNRATICKÁ VRCHNOST

Po třicetileté válce, když Švédové odtáhli, zbyly v Kunraticích pouze dva osedlé grundy a jeden zahradník. Libuš byla vyhořelá a rozbořená úplně. Jedině Betáňská hospoda přímo u cesty do Prahy vše přetrvala. V pramenech z této doby ji však nenalezneme. Víme jen, že Betáň je označena jako starodávná již v zápise gruntovní knihy přibližně k roku 1790, kde stojí psáno: „Při tom statku kunratským jsou hospody vejsadní nedaleko od sídla panského, od starodávna slove Betháň.“ Víme také, že k hospodě přináležela kovárna. Počítáme-li hospody pouze v Kunraticích a Libuši, pak byly v 18. století na panství tři vrchnostenské hospody. Další z nich, kunratická, se nacházela hned naproti vjezdu do panského dvora v domě čp. 4. Třetí výsadní hospoda byla na Libuši v domě, jehož základy a sklepy tvoří zbytky bývalé tvrze. Hostinští povinně odebírali pivo z vrchnostenského pivovaru, který stál i se sladovnou v Kunraticích



hned vedle zámku. Poprvé se připomíná roku 1578, ale potom se zřejmě delší dobu neužíval. Až v 18. století zaznamenává panský písař, že se zde vaří každoročně asi třicet várek vždy po dvanácti sudech piva. Kunratický pivovar trval pravděpodobně až do roku 1899.

Kunratická hospoda již neexistuje. Ta libušská, naposledy známá jako restaurace U Radnice, v domě čp. 1 je prázdná pouhá čtyři léta. Chátrá však nebezpečně rychle. Alespoň Betáňská hospoda přímo u cesty do Prahy vše přetrvala a dnes točí pivo nedalekého pivovaru v Bráníku.

KOUZLO BETÁŇ

„A potom Betáň, pověstmi opředená, jak stará tvrz s dvorem, kdysi snad odrážející se v hladině Královského rybníka. Její jednopatrové hostinské stavení vábí ke vstupu nejdříve do nízké přístavkové síně, za níž hned starodávná vysoká šenkovna s hrubými, mohutnými zdmi a dřevěným stropem, mohutnými fošnami podchyčeným. Cítíš v té prostoře, súžené přístavkem spíže, dech staré doby a nerad odtud odcházíš a vstupuješ do poschodí, kde upoutá tě starobylý krb v chodbě.“

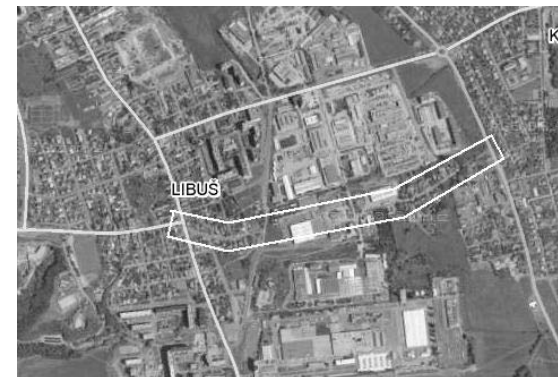
Takovýto dojem udělala betáňská hospoda na znalce Malé Strany Cyrila Merhouta. Staré fotografie kunratického panství zdobí její stěny podnes. A hostinská dobře zná tradici hospody! Okolí Betáňě však doznalo změn. Po Královském rybníku, kdysi největším v panství, se dochovaly jen těžko patrné zbytky hráze. Za hospodou je namísto kovárny s odpočatými koňmi autodílna a autobusové parkoviště. Betáňská hospoda je tedy stále důležitou zastávkou při dalekých cestách. A kouzlo, o kterém píše Cyril Merhout, pocítíte v šenkovně do dnešních dnů!

PABĚNICE A ROK 1541

Od hlavní Vídeňské ulice jen kousek za Betáň jsou Paběnice, starobylá ves, nejstarší z celého okolí, která je ve starých listinných památkách zmíněna již v roce 1212. Jak uvádí Václav

◀ Paběnice na obraze Jaromíra Jindry z roku 1942.

➔ Původní cesta z Libuše do Paběnic byla přerušena za výstavby průmyslové zóny.



Vladivoj Tomek v Dějepise města Prahy, přiměl tenkrát král Přemysl Otakar I. Víta z Paběnic, aby vrátil jedno popluží v Paběnicích kostelu Pražskému, neboť ho nabyl neprávem. Za krále Václava IV. byla ves připojena k Novému hradu a od těch dob měla vždy stejné pány s Kunraticemi. V roce 1541 však Paběnice postihla hrozná, neznámá pohroma a starobylá ves zanikla. Znovu byla obnovena kolem roku 1688 společně s Libuší. O tom, co se tenkrát stalo, nemáme žádné informace. České zemské desky, kde by snad nějaké zprávy mohly být, shořely právě v osudném roce 1541.

POD KUNRATICKOU VRCHNOSTÍ

„Ves Baběnice, při které nové položení založit se nemůže dle tištěného vynaučení 1 odděl. § 16., poněvadž pod rychtu kunratskou jakožto různostojící chalupy patří.“ Zápis pochází z Josefského katastru k roku 1785. Chalupy zde byly tehdy čtyři a patřily: Karlu Roubíčkoví, Jiřímu Roubíčkoví, Janu Skřivanovi a Matěji Palausovi.

Je velmi trefné, že na konci bývalé paběnické cesty dnes stojí restaurace s názvem Božská komedie, kterou vlastní taktéž Jiří Roubíček.

PABĚNICE NEBO BABENICE?

Stalo se to roku 1825, když správce panství Scholz podával materiál k souborné topografii. Správce přispěl stručným, ale dobrým popisem kunratického velkostatku. Stejně tak učinil i farář Trubač, který navíc zachoval statistická data. Dopustil se však omylu, když překroutil staročeský název Paběnice na Babenice. Vznik jména dokazoval příběhem, kdy se prý v Paběnicích usadili loupežníci s babou. Když se po lupu dělili o kořist, měli loupežníci říkat „bábě nic!“ a odtud údajně to jméno. V dnešních mapách již opět najdeme správný název Paběnice a tento příběh můžeme prohlásit za fikci. Co ale bylo příčinou zkázy Paběnic v roce 1541, zůstane tajemstvím možná už navěky.

LIBUŠSKÁ CESTA

Když dojdeme až na konec staré paběnické cesty, ke křižovatce ulic Libušská a Meteorologická, napojíme se na jinou významnou cestu, která vede do Jílového. Dnes je to nově upravená Libušská ulice, na níž provoz neutichá ani po půlnoci.

V dřívějších dobách však přes Libuš vedla jen obtížně schůdná stezka, která musela být často upravována. Zvláště pak v místech, kde překračovala potoky, neboť byla blátivá a jílovitá. Zprvu byla schůdná jen pro soumary a vedla z Vyšehradu přes Dolní Krč a Libuš na Zlatníky a dále do Jílového. Pokračovala na Kamenný přívoz, kde překročila Sázavu a zamířila na Netvořice, Neveklov a odtud do Doudleb. Zhruba podle Mašle pokračovala prý Vyšebrodským průsmkem do Lince a dále do „krajín ještě jižnějších v Solné Komoře“. Takto vypovídá o cestě přes Libuš Kniha o Libuši a Písni. Uvádí ji mezi pověstmi zřejmě pro nedostatek důkazů.

JALOVÝ DVŮR

Toto místo získalo jméno údajně podle pověsti pocházející ze 17. století. Jalový dvůr byl název jednoho selského dvorce, který jako zázrakem přečkal celoevropské zuřivé zápolení v třicetileté válce. Z širokého dalekého okolí jen zde ve stájích bučel dobytek a pole byla plná klasů. Vše by bylo téměř idylické, nebyť zlého a panovačného pána toho dvora. Jeho lakotnost přesahovala všechny meze. Svě ženě odvažoval na mincích mouku na chleba, aby náhodou nenapekla víc, čeledínům