



# NÁS

3 | LIBUŠ a PÍSNICE  
2008



**OBĚDY PRO VEŘEJNOST  
SILNIČNÍ OKRUH – ZÁKLADNÍ INFORMACE  
REKULTIVACE PARKU U ZAHRÁDKÁŘSKÉ KOLONIE  
DOTAČNÍ PROGRAM PROJEKTU ZDRAVÁ LIBUŠ A PÍSNICE  
OTÁZKY PRO ŘEDITELE ZÁKLADNÍCH ŠKOL**

*V březnu začíná zápis dětí do mateřských škol zřizovaných městskou částí Praha-Libuš, jejich přehled najdete uvnitř čísla.*



# REKULTIVACE PARKU U ZAHRÁDKÁŘSKÉ KOLONIE

Seznam navržených stromů :

číslo	latinský název	český název	velikost	počet kusů
1	Quercus robur	dub letní	B 16-18	8
2	Tilia cordata Greenspire	lipa srdčitá	B 16-18	30
3	Acer platanoides Emerald Queen	javor mléč	B 16-18	6
4	Crataegus laevigata Pauls Scarlet	hloh obecný	B 16-18	13
5	Acer campestre	javor babýrka	B 16-18	6
6	Pinus sylvestris	borovice lesní	B 125/150	22
7	Koeleruteria paniculata	svítil latnatý	B 16-18	5
8	Pyrus calleryana Chanticleer	okrasná hrůšeň	B 16-18	18
9	Prunus avium Plena	okrasná třešeň	B 16-18	17
10	Prunus cerasifera Nigra	myrobalán černý	B 16-18	3
11	Malus sp. okrasná	okrasná jablonoň	B 16-18	3
12	Platanus acerifolia	platan javorolistý	B 16-18	26
13	Catalpa bignonioides	katalpa trubčovitá	B 16-18	4
14	Domácí listnaté stromy		B 16-18	13
15	Cizokrajné listnaté stromy		B 16-18	12

- stávkový strom – navržen k kácení v 2. etapě
- stávkový strom – navržen k ponechání
- stávkový strom – vně řešeného území
- stávkový mladý výsadba – navržený k ponechání a sledování
- stávkový keř, keřová skupina – navržena k ponechání
- stávkový strom – navržen k přesazení

Pozn. Situace již neobsahuje dřeviny navržené ke kácení v 1. etapě – viz dendrologický průzkum

Legenda návrh :

- navržené stromy listnaté
- navržené stromy jehličnaté
- navržené keře
- navržené odpadkové koše
- navržené koše pro psy
- navržené osvětlení
- navržené lavičky
- navržené cesty pro pěší
- navržené cesty vhodné i pro in-line brusle

Legenda geodetická záměra:

- plot
- strom, keř
- šachta, skruž
- dopr. značka
- lampa



**Vážení spoluobčané,**  
městská část Praha-Libuš ve spolupráci s OS Třešňovka má záměr zlepšit stav parku při ulici U Zahrádkářské kolonie, parc. č.1057/1 a 1057/3, k. ú. Libuš. Nechceme tuto změnu realizovat sami. Chceme znát vaše názory, připomínky a podněty. Chceme, aby městská část byla skutečně místem pro kvalitní život. Proto vás nejen zvou na veřejné projednávání záměru dne 18. 3. 2008 v 17 hodin v mateřské škole Lojovická, ale zároveň vás žádám o vyplnění dotazníku, který můžete odevzdat v sekretariátu MČ Praha – Libuš, Libušská 35, Praha 4 - Libuš do 13.3.2008 nebo zaslat emailem na [mc.libus@praha-libus.cz](mailto:mc.libus@praha-libus.cz). Dotazník bude na začátku března roznesen do schránek v nejbližším okolí parku a zároveň bude uveřejněn na stránkách [www.praha-libus.cz](http://www.praha-libus.cz).

*Petr Mráz, starosta  
městské části Praha-Libuš*



# ZE STAROSTOVA ZÁPISNÍKU

Vážení čtenáři, přijměte, prosím, můj pozdrav a jako vždy si dovoluji nabídnout vám pár postřehů z minulého měsíce.

**23. leden. Proběhlo Zastupitelstvo městské části Praha-Libuš.** Z důvodu chřipky a vysoké teploty jsem se ho bohužel nemohl zúčastnit a o vedení jsem požádal paní místostarostku Ivanu Fendrychovou a rád bych jí touto cestou poděkoval za zdárné vedení zastupitelstva. Byl jsem informován, že na toto zastupitelstvo nepřišel nikdo z občanů. Rád bych touto cestou občany požádal, aby zastupitelstva navštěvovali a předem jim za to děkuji. Informace a požadavky od občanů směrem k obci a k zastupitelům jsou velmi důležité a díky těmto sdělením a podnětům se dle mého názoru podařilo v posledních letech vyřešit mnoho nedostatků, a tím vylepšit naše společné žití v naší městské části.

**29. leden. K pokračování pravidelné již rozpracované kontroly hospodaření městské části opět nastoupili auditoři.**

**29. leden. Zasedala rada naší městské části.** Na požádání byli do rady přizváni zástupci Pražské teplárenské, a. s., kteří přišli na konzultaci a představit svůj záměr prodloužit parovod z ulice Novodvorská směrem k sídlišti Písnice a k ulici Na Losách, kde v současné době stojí jejich již zastaralá výměňková stanice. Představili nám několik projektů, na kterých byly různé možnosti vedení plánovaného parovodu. Dvě varianty byly dle mého názoru naprosto nepřijatelné a dle reakcí radních usuzuji, že se mnou souhlasili. Jedna trasa, která by možná stála za úvahu, vede z větší části po hranici obce a přes komunikace, které nemají konečné povrchy. Je možné, že Pražská teplárenská přijde ještě s jinými variantami. Konečné rozhodnutí přijmou zastupitelé.

**31. leden. Zúčastnil jsem se jedné z pravidelných schůzek nově vzniklého strategického týmu, který zřídila rada naší městské části.** Ten v současné době řeší možnosti čerpání financí z operačních programů evropských fondů, norských fondů a dalších finančních zdrojů pro naši městskou část. Tým také měl několik setkání s agenturami, které řeší energetické projekty a audity. Osobně mám velkou

radost ze vzniku tohoto týmu, protože strategie při jakémkoli rozvoji je velmi důležitá, mnohdy opomíjená.

**5. únor. Na úřadu městské části mne navštívil nový majitel bývalého provozu, kde se na Libuši zpracovávalo peří, tzv. pejřárny.** Nový majitel mi také sdělil svůj podnikatelský záměr, že tyto prostory upraví na bytový dům. Stavební záměr dle mého názoru není špatný, protože převážně využívá stávající budovy a nedejde k nějakém drastickému bagrování a vyvážení mnoha kubíků zeminy přes nedávno zrekonstruovanou Libušskou ulici. Nový majitel má také záměr tento dům rozdělit na dvě poloviny, a to tím, že zadní trakt areálu napojí na ulici Jistebnická. Vzhledem k počtu plánovaných bytových jednotek nedejde k dramatickému zatížení jmenovaných komunikací.

**13. únor. Navštívil mne ředitel firmy Central Group pan ing. Váňa.** Schůzka byla na téma dokončení parkové plochy při ulici K Jezírku a plánované výstavby v naší obci nebo v jejím okolí. Na dotaz, zda plánují výstavbu v naší městské části, ing. Váňa sdělil, že jedná s majiteli pozemků naproti Kunratické spojce, v současné době je to pole mezi starou Písnicí a sídlištěm Písnice. Zamýšlená je realizace projektu několika developerů. První řada domů přímo při ulici Libušské by měla být komerčního charakteru a má zároveň sloužit jako hluková bariéra pro poměrně luxusní rodinné domy, které by měly být postaveny na zbytku tohoto pozemku. Dle mého názoru, pokud developeri dodrží záměr nestavět vysoké budovy, ale rodinné domy s většími ozeleněnými pozemky, charakter obce nebude narušen a nevznikne ani dramatické nové dopravní zatížení. Komerční prostory by mohly vylepšit služby, kterých podle občanů je zde stále velký nedostatek. Dále na dotaz, co chystá Central Group v našem okolí, pan ředitel sdělil, že firma koupila pozemek naproti ZŠ Meteorologická na rohu ulic Generála Šišky a Novodvorská, kde je v současné době odstavné parkoviště a konečná autobusu, až k nákupnímu středisku Obzor.

O jejich záměru naše městská část nemá žádné informace, jelikož jde o katastr Prahy 12 a mezi naším katastrem a Modřany je čtyřproudová komunikace, čímž ze zákona nemají žádnou povinnost s námi vstupovat do jednání. Podle náznaků to má být výstavba většího charakteru určená pro bydlení. Tato výstavba ve mně nebudí velké nadšení, jelikož přijemnějším ještě více zesílí už tak neúnosnou dopravní zátěž v naší městské části.

**15. únor. Měl jsem jednání s pane Fürstem, který zastupuje vlastníky fotbalového hřiště ve staré Písnici.** Poděkoval jsem mu za prodloužení smlouvy pro Sokol Písnice do konce června tohoto roku a jednali jsme o dalším možném prodloužení nájemního vztahu, nebo případném odkupu pro městskou část či směnu za jiný pozemek. Jednání budou pokračovat a byl bych velmi rád, jak jsem se již několikrát zmínil, kdyby tato zelená plocha určená pro sport i nadále zůstala zachována.

**18. únor. Měl jsem jednání se zástupce firmy ČEZ, jakožto majitelem sídliště Písnice.** Žádal jsem o zlepšení úklidu a údržby zeleně, o opravu či instalaci nových laviček. Hovořili jsme i o možném pronájmu náměstíčka před obchodním centrem na sídlišti Písnice na jarmark v Libuši a Písnici, plánovaný na konec května. Zástupce firmy ČEZ mi sdělil na dotaz o úklidu, že v nedávné době došlo k výměně správcovské firmy a podle informací místních občanů se opravdu situace zlepšila. Na dotaz o lavičkách mi bylo přislíbeno, že v tomto roce je opraví, případně vymě-

ní a prostor před nákupním centrem nám na písemné požádání bude pronajat. Domluvili jsme se na další spolupráci, z čehož mám poměrně velkou radost hlavně proto, že v této lokalitě bydlí kolem 3000 obyvatel.

Již poněkoličké mi přišla stížnost na čistotu v okolí Středního odborného učiliště potravinářského v ulici Na Okruhu. Nepořádkem trpí lidé z blízkých domů. Velice mne mrzí, že dochází k těmto stížnostem. Kontaktoval jsem paní ředitelku učiliště a předal jí tuto opakovanou stížnost zároveň s žádostí o rychlou nápravu. Zmíněné prostory budeme sledovat. Pevně věřím, že se situace zlepší.

Dále mi přišla stížnost na nepořádek při cestě lesem mezi Písnicí a Libuši. Požádal jsem správu lesů o nápravu. Stížnost jsem jim přeposlal a pevně věřím, že se podaří úklid zajistit.

Dále mne navštívil pan Štancel, starosta písnických hasičů, s žádostí o pozemek, na němž by šla realizovat výstavba nové hasičské zbrojnice, která by odpovídala dnešním normám. Současné prostory do jisté míry omezují činnost tohoto sdružení. Požádal jsem odbor správy majetku úřadu naší městské části o pomoc při řešení této situace.

Závěrem si dovoluji poděkovat všem čtenářům měsíčníku U nás za to, že jim není lhostejné dění v naší městské části a svými příspěvky v časopisu také pomáhají vylepšit celkovou informovanost o životě v Libuši a Písnici.

*Petr Mráz, starosta městské části Praha-Libuš, 19. února 2008*

Úřad městské části Praha-Libuš vyhlásil 15. 2. 2008

**výběrové řízení na obsazení místa**

**právník Úřadu městské části Praha-Libuš.**

Bližší informace podá tajemník ÚMČ pan Tomáš Hejzlar,

tel. 261 711 380. Též jsou uvedeny na [www.praha-libus.cz](http://www.praha-libus.cz) –

– úřední deska. Přihlášku je možné podat nejpozději do 14. 3. 2008.



## NASHIRA DRUHÉ NAROZENINY ŽENSKÉHO PĚVECKÉHO SBORU KLUBU JUNIOR

Nashira znamená Dobrá zpráva – kterou sbor každý týden při zkouškách přináší svým členkám, a při koncertech i posluchačům a příznivcům.

V kapli sv. Anny, která slouží krčské náboženské obci Církve československé husitské, se 24. ledna 2008 konal koncert ženského pěveckého sboru Nashira. Tentokrát jsme v povánočním čase vyslechli písně hebrejské, latinské i české lidové. Přestože byl teprve leden, došlo i na májové písně. Jaký jiný dárek než hudební mohly členky souboru dostat od své sbormistryně Emy Máchové. Bylo jím velmi vydařené vystoupení čtyřčlenné-

ho pěveckého sdružení „Bude nás pět...“, jehož je Ema členkou. Po třech písních, pro každý hlas jeden dárek, došlo i na přídavky.

Byl jsem účastníkem koncertu k oslavě prvních narozenin sboru Nashira na stejném místě. Je třeba říci, že dojem z tohoto koncertu byl o mnoho lepší. Projevila se vedle nadšení členek sboru Nashira i celoroční práce. Pro příznivce a rodinné příslušníky bude jistě radostí pozorovat další vývoj sboru. Přejme zpěvačkám pro další léta hodně krásných písní, dobrých zpráv...

Michal Brejtr  
Foto Viktor Mácha



## ZŠ PÍSNICE

### NÁVŠTĚVA EDITORKY OXFORD UNIVERSITY PRESS

V rámci zkvalitňování materiálů pro výuku anglického jazyka na základních školách provádí editoři nakladatelství Oxford University Press pravidelný průzkum na školách v České republice, kde zjišťují, s jakými problémy se učitelé při výuce potýkají, a sbírají podněty a komentáře, které vedou k zdokonalování a vytváření nových materiálů. Koncem ledna navštívila editorka OUP v rámci tohoto průzkumu také základní školu L. Coňka v Písnici, kde shlédla ukázkovou hodinu anglického jazyka s využitím interaktivní tabule ve druhé a v páté třídě pod vedením paní učitelky Vlasákové a paní učitelky Kazdové. Děkujeme tímto základní škole v Písnici za vstřícnost a spolupráci.

Mgr. Jana Spáčilová, zástupkyně  
Oxford University Press

### ZÁJEM O PRVNÍ TŘÍDU

V naší základní škole L. Coňka v Písnici bylo 16. a 17. ledna 2008 až do večerních hodin neobyčejně živo. Důvodem byl zápis dětí do prvních tříd. Do školy pospíchali budoucí prvňáčkové se svými rodiči často v doprovodu starších i mladších sourozenců, kteří si nechtěli nechat ujít tuto důležitou a slavnostní chvíli. Většina dětí byla na zápis výborně připravena. Často děti na otázku „Jak se jmenuješ?“ vyhrly nejenom své jméno, ale i adresu bydliště. A tak zatímco malí předškoláci horlivě odpovídali, rodiče neslyšně a nevědomky spolu s dítětem recitovali básničky, starší sourozenci se mazácky uculovali a mladší vyjeveně kulili oči. Celá škola byla po oba dva dny provoněná od makových, povídkových a tvarohových koláčků, které pro budoucí prvňáčky a jejich rodiče připravily naše paní kuchařky. →

## SDH LIBUŠ 80 LET TRVÁNÍ HASIČŮ LIBUŠ

Výroční valnou hromadu uspořádali hasiči z Libuše dne 12. ledna 2008 jako vždy v restauraci U Hertlů v Libuši za účasti hostů – pana Macháčka za Úřad městské části Praha-Libuš a pana Krtka za město Praha. Byly přečteny zprávy jednoty za rok 2007 a po volné diskusi bylo podáváno pohoštění.

Dne 2. února jsme uspořádali tradiční hasičský ples v místní sokolovně, který se plně vydařil, všichni účastníci byli velice spokojeni, hlavně s hudbou Bláži Zemana ze Zlatník. Tímto bychom chtěli podě-

kovat občanům a hlavně všem soukromým podnikatelům, kteří nám přispěli svými výrobky do tomboly.

Chtěli bychom upozornit občany Libuše, že podle dostupných materiálů byl libušský hasičský sbor založen v roce 1928 v restauraci U Hertlů v Libuši, to znamená, že v roce 2008 se dožívá hasičský sbor v Libuši 80 let od svého založení. Tímto přejeme do dalších let mnoho dobré a záslužné práce.

Za hasičskou jednotu Libuš  
Jakoslav Kasal, starosta

## T. J. SOKOL LIBUŠ SOKOLSKÝ PLES

Dne 26. ledna 2008 se v sále sokolovny na Libuši konal již tradiční Sokolský ples. K tanci a poslechu tento rok hrál Orchestr Blažeje Zemana. Sál se podařilo vyprodat a v tombole bylo 210 zajímavých a hodnotných cen. Akce se dle

reakcí návštěvníků zdařila, a proto se již nyní můžete těšit na příští Sokolský ples, který bude T. J. Sokol Libuš pořádat v lednu 2009.

Eva Stodolová, T. J. Sokol Libuš

### POZVÁNKA NA VALNOU HROMADU

Tělocvičné jednoty Sokol Libuš, která se koná

**v pátek dne 7. března 2008 v 18.00 hodin v sokolovně.**

Prezence přítomných v 17.30 hodin.

Program:

1. Zahájení a schválení programu
2. Návrh a schválení komisí
3. Úvodní zpráva o činnosti jednoty za rok 2007
4. Zprávy náčelníka a náčelnice o činnosti odboru všestrannosti
5. Zpráva o činnosti odboru sportu – volejbal
6. Zpráva o hospodaření v r. 2007 a návrh rozpočtu na r. 2008
7. Zpráva kontrolní komise
8. Vystoupení hostů
9. Rozprava ke zprávám a jejich schválení
10. Návrh usnesení
11. Schválení usnesení a závěr



Výbor T.J. Sokol Libuš





## ZŠ METEOROLOGICKÁ

### ZÁPIS DO PRVNÍCH TŘÍD

Ve čtvrtek 17. a v pátek 18. ledna se konal zápis do prvních tříd. Dva dny před tím začala organizace zápisu, vybírali se žáci druhého stupně, kteří byli ochotni pomoci. Naplánovaly se rozpisy služeb, které tvořili dva až tři žáci střídající se po dvou hodinách. Každá služba stála u přiděleného stanoviště, kde byly pro nastávající prvňáčky připraveny různé úkoly. Za splněné úkoly děti dostávaly kartičky se sluníčky, které pak vyměnily za sladké odměny. Zápis dopadl dobře, nikdo nepřišel k úrazu a děti odcházely s úsměvem.

*Simona Doleželová  
a Lenka Škodová, 8.A*

### NÁRODNÍ DIVADLO

Dne 24. ledna jsme byli na prohlídce Národního divadla. Dozvěděli jsme se, že Národní divadlo je vysoké 26 metrů, že má 20 základních kamenů a že téměř dvouto-

→ Nakonec se předškoláci i s rodiči vydali na prohlídku prostor školy a domů si jako upomínku odnesli různé dárečky (magnety, hodiny, náramky...), které pro ně připravili žáci starších ročníků.

Velmi příjemně nás překvapil zájem o naši školu. Prvňáčků se přihlásilo oproti loňskému roku více, uvažujeme o otevření dvou prvních tříd. Jsme malá škola rodinného typu s individuálním přístupem k jednotlivým žákům, a proto dáme přednost dvěma třídám s menším počtem žáků. V současnosti nám zbývá ještě několik volných míst, pokud máte zájem, kontaktujte nás – těšíme se na vás.

Děkujeme všem rodičům za důvěru, že si vybrali ze všech základních škol právě tu naši. Je to velmi příjemné a zároveň zavazující. Brzy nastane v životě šestiletých předškoláků důležitá změna – stanou se školáky a zůstanou jimi řadu let. Na úspěšném začátku velmi záleží a my na ZŠ s rozšířenou výukou jazyků v Písnici uděláme pro úspěšný vývoj vašich dětí maximum.

Všem zapsaným dětem přejeme hodně úspěchů ve školním roce 2008 – 2009!

*Gabriela Kadillová, učitelka*

nový lustr má 208 žárovek, které se vyměňují tak, že se část stropu otevře a lustr se vytáhne nad strop do další místnosti.

*Svoboda Martin, 5.A*

Krásný lustr v Národním divadle je v pořadí druhý, protože první v roce 1881 vyhořel. Na ozdobení zábradlí bylo použito 3 kilogramy zlata, na ozdobení sálu bylo použito 4,5 kilogramu zlata.

Při každém vystoupení je přítomen lékař a sbor hasičů, aby se předešlo požáru. Exkurze byla velmi zajímavá, dozvěděli jsme se hodně o historii i současnosti Národního divadla.

*Jindřich Jeřábek 5. A*

Dozvěděli jsme se, že Národní divadlo bylo poprvé otevřeno 11. června 1881 na počest návštěvy korunního prince Rudolfa. 12. srpna 1881 došlo k požáru, který zničil měděnou kupoli a jiné významné části divadla. Za 47 dní byl vybrán milion zlatých. Kvůli neshodám po katastrofě byl architekt Josef Zítek odvolán a rekonstrukční práce prováděl jeho žák architekt Josef Schulz. 18. listopadu 1883 byla slavnostně otevřena budova Národního divadla pro tuto příležitost zkomponovanou Smetanovou operou Libuše. 1. dubna 1977 bylo Národní divadlo představením Jiráskovy Lucerny na více než šest let uzavřeno, protože bylo rekonstruováno. 18. listopadu 1983 byla tato budova znovu otevřena operou Libuše.

*Anička, 5. A*

### S UŽOVKOU V UMYVADLE

25.1. jsme navštívili sdružení Tereza v Haštalské ulici a zúčastnili jsme se pořadu S užovkou v umyvadle. Nejdříve jsme se rozdělili do dvou skupin po devíti dětech. Když jsme byli všichni ve svých třídách, představovali jsme se. Také jsme kreslili, jak si představujeme, že se voda dostane z přehrady do kohoutku. Pak jsme se rozhodli ukázat si cestu vody doopravdy a stavěli jsme model. Dostali jsme na něj papírové potrubí, úpravnu vody a přídatnu chlór. Vzhledem k tomu, že jsme neměli domácnost moc daleko, bylo to poměrně lehké. Pak jsme hráli pantomimu, která bavila skoro všechny. Já si vylosovala zalévání květin a čištění zubů. A potom jsme už vodu čistili. Nejdřív jsme procházeli se zavázanými očima potrubím. Když jsme



↑ 5. A na výletě do Národního divadla  
→ Komba ušatá



se vrátili a mohli si rozvázat oči, dostali jsme pytlík s různými nečistotami (šampon, šiška, listí, hlína atd.) Museli jsme podlézat provaz, abychom se zbavili velkých nečistot, 1 minutu stát na jedné noze (usazování) a vyměnit si různé bakterie, aby se nám odstranily rozpuštěné nečistoty. A nakonec jsme se museli minutu nehýbat, abychom se zbavili pytlíku. Pak jsme hráli hru na schovávanou se zavázanými očima (moc nás to bavilo). Program se mi moc líbil a byl zábavný.

*Míša Burianová, 5. A*

### OBVODNÍ KOLO OLYMPIÁDY V ANGLICKÉM JAZYCE

Dne 5. února 2008 se na ZŠ s RVJ a TV Filosofská konalo obvodní kolo této soutěže za účasti vítězů školních kol z Prahy 4 a 12. Naši školu reprezentovaly Valentýna Janů z VII.A v kategorii IA a Alena Klčová z IX.A v kategorii IIA. Soutěž začala kolem půl deváté poslechem s porozuměním a poté se pokračovalo anglickou konverzací. Po tuhém boji a nesnadném rozhodování zkoušejících komisí byly po poledni vyhlášeny výsledky. Naše žákyně získaly velmi solidní umístění, Alena byla na 5. místě a Valentýna na 6. místě. Gratulujeme a přejeme (hlavně Alence, která už je přijata na gymnázium) hodně dalších nejen studijních úspěchů.

*Za sekci cizích jazyků  
Alena Stehlíková*

### KULTURNÍ AKCE DEVÁTÝCH TŘÍD

Během druhé poloviny ledna a února se deváté třídy zúčastnily tří kulturních akcí. První bylo navštívení KC 12, kde jsme byli na pořadu Mysteria Buffa. Tento pořad se nám

velice líbil, protože pán, který sám nás prováдел všemi příběhy, vyprávěl zábavnou formou.

Druhou akcí byl jazzový koncert Lenky Koubkové, který byl na Vinohradech v Domě železničářů. Zúčastnila se nás asi polovina, protože zbytek byl na lyžařském výcviku se školou.

Další byla návštěva kina v Modřanech. Shlédlí jsme životopisný film Elizabeta II. Pořad byl v angličtině s českými titulky, takže jsme slyšeli i hovorovou angličtinu.

Za 9. ročníky děkujeme našim učitelům, že pro nás tyto akce připravili.

*Monika Černá, 9.B*

### 8. A ŠLA ZA KOMBOU UŠATOU

Minulý rok jsme adoptovali kombu ušatou a za to nám přišel dopis, že můžeme jít zdarma do zoo. Tak jsme 11. února s naším třídním učitelem Jaroslavem Turinkem vyrazili. Sraz byl v osm hodin před školou, jeli jsme autobusem číslo 117 a tramvají 17 na stanici Trojskou a odtud pěšky až do zoo. Ve skupinách jsme chodili do různých pavilonů ke zvířatům. Někteří se také zastavili v bufetech nebo krámcích s výrobky zoo. Všichni jsme odcházeli s dobrou náladou.

*Helena Kokšová  
a Simona Doleželová, 8.A*

# Z USNESENÍ ZASTUPITELSTVA

**Usnesení Zastupitelstva městské části Praha-Libuš (ZMČ) ze dne 23. 1. 2008:**

**č. 1/2008:** ZMČ Praha-Libuš bere na vědomí, že dle § 1, bodu 4. odst. 3. a bodu 5. písm. a) Sbírký zákonů č. 261/2007, části čtyřicáté, čl. LXIV, vzniká povinnost platit zdravotní pojištění i z odměn zastupitelů, a to s účinností od 1. 1. 2008.

**č. 2/2008:** ZMČ Praha-Libuš bere na vědomí Výroční zprávu projektu Zdravá Libuš a Písnice a místní Agendy 21 za rok 2007.

**č. 3/2008:** ZMČ Praha-Libuš schvaluje komunitní Plán zdraví a kvality života Libuš a Písnice pro rok 2008, který je součástí projektu Zdravá Libuš a Písnice.

**č. 4/2008:** ZMČ Praha-Libuš schvaluje Dotační program projektu Zdravá Libuš a Písnice.

**č. 5/2008:** ZMČ Praha-Libuš pověřuje starostu Petra Mráze postoupením podnětu na pořízení změny Územního plánu hl. m. Prahy na odbor územního plánu MHMP – změna spočívá ve změně funkčního využití stávající plochy pozemků parc. č. 866/2 a 866/6, k.ú. Libuš ze ZKM (zeleň městská a krajinná) na OB (čistě obytné) – se závěrem, že Zastupitelstvo MČ Praha-Libuš s předloženým podnětem nesouhlasí.

**č. 6/2008:** ZMČ Praha-Libuš pověřuje starostu Petra Mráze postoupením podnětu na pořízení změny Územního plánu hl. m. Prahy na odbor územního plánu MHMP – změna spočívá ve změně funkčního využití stávající plochy pozemků parc. č. 888/3 a 888/5, k.ú. Libuš ze ZKM (zeleň městská a krajinná) na OB (čistě obytné) – se závěrem, že Zastupitelstvo MČ Praha-Libuš s předloženým podnětem souhlasí.

**č. 7/2008:** ZMČ Praha-Libuš souhlasí s vyplacením finančního daru výboru Klubu Senior, v souladu s § 89 odst. 1 zák. č. 131/2000 Sb. a to ve výši: paní Hana Kvapilová 4000 Kč, paní Blažena Liscová 4000 Kč, paní Miluše Kulhavá 4000 Kč, paní Marta Holá 4000 Kč, paní

Zdena Prchlíková 4000 Kč, paní Hana Studničková 4000 Kč.

**č. 8/2008:** ZMČ Praha-Libuš bere na vědomí vytvoření strategického týmu. Schvaluje navržený postup strategického týmu, směřující k realizaci záměrů MČ Praha-Libuš prostřednictvím projektů financovaných z evropských fondů či jiných zdrojů: a) doplnit informace týkající se projektů, b) shromáždit veškeré existující dokumenty a veškeré dostupné informace, c) ve spolupráci se zpracovatelem posoudit, který z projektů je zralejší k realizaci, d) stanovit rozsah služeb požadovaných od zpracovatele a uzavřít smlouvu.

*K tisku připravili Tomáš Hejzlar a Hana Kolářová*

## PREZENCE ZASEDÁNÍ ZASTUPITELSTVA 2007

	31.1.	22.2.	21.3.	25.4.	16.5.	18.7.	1.8.	19.9.	24.10.	12.12.
Petr Mráz	/	/	/	oml.	/	/	/	/	/	/
Václav Paulín	/	/	/	/	/	/	/	/	/	/
Ivana Fendrychová	/	/	/	/	/	/	/	/	oml.	/
Jiří Mourek	/	/	/	/	/	/	/	/	/	/
Ing. Lenka Koudelková	/	/	/	/	/	/	/	/	/	/
MUDr. Daniela Horčíková	/	/	/	/	/	/	/	/	/	/
Ing. Pavel Macháček	/	/	/	/	/	/	/	/	/	oml.
Ing. František Herc	/	/	/	/	/	/	/	/	/	/
Miroslav Štajner	neoml.	oml.	oml.	/	neoml.	/	oml.	/	/	oml.
PaedDr. Jaroslava Valentová	/	/	/	/	/	/	/	/	/	/
Ing. Ivo Řezáč	/	neoml.	/	/	/	/	/	/	/	/
Vladimír Böhm	/	oml.	/	oml.	/	/	neoml.	oml.	/	/
Ing. Štěpánka Macůrková	/	/	/	/	/	/	/	/	/	/
Karel Beyer	/	oml.	/	oml.	oml.	/	/	neoml.	/	oml.
PhDr. Pavla Jedličková	/	/	oml.	/	/	oml.	oml.	neoml.	oml.	/
Mgr. Pavel Řezáč, DiS.	/	/	oml.	oml.	oml.	/	oml.	oml.	oml.	/
Martin Kulička	/	neoml.	oml.	neoml.	/	/	oml.	oml.	oml.	neoml.

## ZPRÁVY Z JEDNÁNÍ RADY

Výťah z usnesení Rady městské části Praha-Libuš v období od 7. 1. do 12. 2. 2008. Plná znění jsou k dispozici na Úřadu městské části Praha-Libuš. Na internetových stránkách Českého úřadu zeměměřičského a katastrálního – <http://nahlizeniidokn.cuzk.cz/> – jsou v omezené podobě veřejně dostupné údaje o parcelách a budovách zapsaných v katastru nemovitostí.

### Rada městské části Praha-Libuš:

■ ■ ■ Schvaluje zakoupení nového kombinovaného plynového sporáku s el. troubou SPE 40AR pro kuchyň MŠ Lojovická dle nabídky firmy Aralsa, spol. s r.o., ve výši 83 428,60 Kč vč. DPH a pověřuje starostu podpisem objednávkou.

■ ■ ■ Schvaluje Dohodu o záležitostech týkajících se stavby Silničního okruhu kolem Prahy, úsek 513 Vestec – Lahovice. Pověřuje starostu Petra Mráze podpi-

sem této dohody, která je nedílnou součástí tohoto usnesení.

■ ■ ■ Nesouhlasí s předáním komunikace vč. napojení vpustí na dešťovou kanalizaci na pozemku p. č. 669/3, k. ú. Libuš při ulici Na Musilech do vlastnictví obce.

■ ■ ■ Souhlasí se žádostí o přípojku plynu pro areál MŠ Ke Kašně z ul. Vacovská a se zpracováním projektové dokumentace na rekonstrukci byt. objektu v areálu MŠ Ke Kašně se zaměřením na zavedení

plynu a osazení kombinovaného kotle pro TUV a vytápění, zateplení objektu a rekonstrukce rozvodů vody s přívodem osazeným vodoměrnou soustavou.

■ ■ ■ Schvaluje smlouvu o budoucí smlouvě o zřízení věcného břemene STL přípojky plynu ke stavbě: „Nový STL plynovod v ulici Skalská, Praha 4 – k. ú. Libuš“ k pozemkům parc. č. 163, 164, 855, 853/3 v k. ú. Libuš, obec Praha, zapsaném u Katastrálního úřadu pro hl. m. Prahu na LV č. 849 pro obec Praha, k. ú. Libuš, mezi budoucím oprávněným z věcného břemene Školou SPMP Modrý klíč, sídlem Smolkova 567/2, 142 00 Praha 12, zast. ředitelkou Ing. Milanou Remarovou, a budoucím povinným z věcného břemene městskou částí Praha-Libuš, která

bude uzavřena před započítáním prací a je součástí tohoto usnesení. Pověřuje starostu podpisem smlouvy, která je nedílnou součástí tohoto usnesení.

■ ■ ■ Nemá připomínky k návrhu nařízení hl. m. Prahy, kterým se stanoví maximální cena za nucené odtahy osobních automobilů a za služby parkovišť určených ke střežení takto odtahovaných osobních automobilů.

■ ■ ■ Souhlasí s uzavřením smlouvy, jejímž předmětem je zajištění přípravy a průběhu podlimitní veřejné zakázky podle zákona č. 137/2006 Sb., o veřejných zakázkách na služby, „Údržba veřejných ploch zeleně na území městské části Praha-Libuš. Vybrala jako nevhodnější firmu Cinag, a. s., Sokolovská k 27/93, Praha 8, k zajištění

podlimitní veřejné zakázky na údržbu zeleně za cenu 42 000 Kč bez DPH. Pověřuje starostu Petra Mráze podpisem smlouvy, která je nedílnou součástí tohoto usnesení. ■■■ Žádá změnu dopravního značení – umístění DZ „Zóna 30, zákaz vjezdu nákladních automobilů (s podtabulkou 6 t) a průjezd zakázan“ do oblasti ulic Chladíren-

ská, Burianova, Husařská, V Koutě a Drubežářská. Ukládá starostovi zaslat na OD ÚMČ Praha 12 příslušnou žádost.

■■■ Schvaluje nájemní smlouvu na pozemek parc. č. 696/1 k. ú. Písnice. Pověřuje starostu Petra Mrázem podpisem této nájemní smlouvy, která je nedílnou součástí tohoto usnesení.

■■■ Schvaluje mandátní smlouvu o poskytování právních služeb s „Advokátní kanceláří Veselý a spol.“ se sídlem Malá Štěpánská 7, Praha 2. Pověřuje starostu Petra Mráze podpisem této mandátní smlouvy, která je nedílnou součástí tohoto usnesení.

■■■ Schvaluje na základě nového šetření ČŠI navrácení odejmutého osobního příplatku za měsíc srpen 2007 ředitelce ZŠ s RVJ, Ladislava Coňka 40, Praha 4 – Písnice, paní Mgr. Michaele Pažoutové.

■■■ Souhlasí s termíny pro podání žádostí o přijetí dětí k předškolnímu vzdělávání na školní rok 2008/2009 a s navrhovanými počty dětí v jednotlivých třídách mateřských škol na školní rok 2008/2009 dle přílohy, která je součástí tohoto usnesení.

■■■ Schvaluje darovací smlouvu se společností Janette, s.r.o., na konání místních kulturně-sportovních akcí pořádaných MČ Praha-Libuš v roce 2008, která je nedílnou součástí tohoto usnesení.

■■■ Schvaluje darovací smlouvu s firmou Vladimír Rousek – Odvoz sutí a stavebního odpadu na konání místních kulturně-sportovních akcí pořádaných MČ Praha-Libuš v roce 2008, která je nedílnou součástí tohoto usnesení.

■■■ Schvaluje návrh úpravy přílohy vyhlášky č. 19/2007 Sb. hl. m. Prahy, kterou se stanoví místa, na kterých lze provozovat výherní hrací přístroje, který je nedílnou součástí tohoto usnesení.

■■■ Souhlasí s posílením investičního fondu z fondu rezerv MŠ Lojovická a použitím na pořízení herních prvků pro děti na zahradu mateřské školy.

■■■ Schvaluje uzavření dodatku č. 1 k Servisní smlouvě na provádění periodických kontrol a revizí EZS v objektu K Lukám 664, Praha 4. Pověřuje starostu Petra Mráze podpisem tohoto dodatku, který je součástí tohoto usnesení.

■■■ Předběžně souhlasí s napojením objektu na pozemku p. č. 407, k.ú. Libuš na komunikaci Jistebnická. Závazné vyjádření vydá ve fázi vyjadřování k projektu k územnímu rozhodnutí.

■■■ Schvaluje dle písm. b) odst. 2 § 94 zákona č. 131/2000 Sb., o hl. m. Praze, ve znění platných předpisů Organizační řád Úřadu městské části Praha-Libuš s účinností od 13. 2. 2008, který je nedílnou součástí tohoto usnesení.

■■■ Stanovuje dle písm. d) odst. 2 § 94 zákona č. 131/2000 Sb., o hl. m. Praze, ve znění platných před-

pisů, celkový počet zaměstnanců městské části Praha-Libuš zařazených do úřadu městské části a do zařízení městské části bez právní subjektivity s účinností od 13. 2. 2008 na 30.

■■■ Souhlasí s přepojením elektronického zabezpečovacího systému na poplachový monitorovací systém objektu ZŠ Meteorologická 181.

■■■ Souhlasí s navrhovanou přístavbou rodinného domu č. p. 46, k.ú. Libuš, ul. Na Konečné, Praha 4 s funkčním využitím pro bydlení dle projektu Ing. Kratochvíla z 6/2007.

■■■ Souhlasí s uplatněním těchto tří žádostí o dotaci z rezervy pro městské části vytvořené v kapitole 1016 schváleného rozpočtu Hl. m. Prahy na rok 2008: ZŠ Meteorologická – okna – dokončení ve výši 3800 tis. Kč. MŠ Ke Kašně – rekonstrukce zázemí ve výši 1730 tis. Kč. MŠ Mezi Domy – okna ve výši 2000 tis. Kč. Pověřuje starostu MČ jejich zasláním na MHMP.

■■■ Schvaluje uzavření dodatku ke Smlouvě o dílo a o postoupení užívacích práv S-4302/01/SLX s firmou Aspi, a.s. Pověřuje starostu Petra Mráze podpisem tohoto dodatku, který je nedílnou součástí tohoto usnesení.

■■■ Neschvaluje uzavření nájemní smlouvy s firmou Altamira Agency, s.r.o.,

■■■ Schvaluje uzavření darovacích smluv s paní Martou Holou, s paní Miluší Kulhavou, s paní Hanou Studničkovou, s paní Hanou Kvapilovou a s paní Zdenou Prchlíkovou. Pověřuje starostu Petra Mráze podpisem těchto smluv.

■■■ Souhlasí s připojením dvou nových komunikací pro obytný soubor 19 řadových RD na místní komunikaci V Hrobech, parc.č. 1120/1, k.ú. Libuš, za podmínky: Investor (Janette, s.r.o.) provede v rámci stavby na vlastní náklady rekonstrukci komunikace V Hrobech v celé šíři v úseku od ulice Libušské k druhé nově budované komunikaci (na západní straně). Nově budovaná západní komunikace na pozemku parc. č. 874/5, k.ú. Libuš, bude v rámci stavby na náklady investora propojena s ulicí U Pejřárny. Stavba bude koordinována s připravovanou rekonstrukcí ulice U Pejřárny a V Hrobech, jejíž investorem je OMI MHMP. Tento souhlas je stanoviskem městské části Praha-Libuš k připojení sousední nemovitosti podle § 10 odst. 4 písm. b) zákona č. 13/1997, \*

## Městská část Praha - Libuš Libušská 35 | 142 00 PRAHA 4 - LIBUŠ



Městská část Praha-Libuš prostřednictvím Komise pro Zdravou Libuš a Písnici a místní Agendu 21

Vyhlásila dne 1. 2. 2008

### 1. KOLO DOTAČNÍHO PROGRAMU PRO ROK 2008 PROJEKTU ZDRAVÁ LIBUŠ A PÍSNICE

Témata vycházejí především z prioritních oblastí Plánu zdraví a kvality života Libuš a Písnice (www.praha-libus.cz – Projekt Zdravá Libuš a Písnice – Dokumenty – Komunitní plán):

#### 1. Komunikace, rozvoj lidských zdrojů

- realizace průzkumných a dotazníkových šetření občanů v jejich různých oblastech života
- podpora týmové práce, např. projektů žákovského zastupitelstva
- podpora projektů v oblasti mezinárodní spolupráce dětí a mládeže
- podpora projektů zaměřených na rozvoj lidských zdrojů

#### 2. Zdravý životní styl

- realizace osvětových akcí, kampaní a projektů
- podpora preventivních akcí pro seniory (např. rekondiční pobyty, sportovní hry)
- podpora programů zaměřených na rozvoj sportu a turistiky (včetně cykloturistiky)

#### 3. Životní prostředí

- podpora aktivit občanů v péči o životní prostředí ve svém okolí (např. rekultivace veřejných prostranství, výsadba stromů a jejich údržba)
- osvětové kampaně a jiné akce pro veřejnost zaměřené na různé oblasti (např. třídění odpadu, čistota životního prostředí)

**Prioritou vyhlášeného 1. kola dotačního programu je podpora projektů zaměřených na vznik nebo rozvoj veřejně prospěšných aktivit, které budou mít vliv na cílovou skupinu v kterékoliv věkové kategorii.**

Hodnoceny budou pouze projekty nekomerčního charakteru, splňující podmínky specifikované v Dotačním programu projektu Zdravá Libuš a Písnice (www.praha-libus.cz – Projekt Zdravá Libuš a Písnice – Dokumenty – Dotační program).

Žádost o dotaci musí být podána do 31. 3. 2008 do 17 hod. osobně na sekretariátu ÚMČ Praha-Libuš, Libušská 35, Praha 4-Libuš nebo poštou na uvedenou adresu (v tomto případě musí být žádost podána na poštu nejpozději dne 31. 3. 2008).

V rámci vyhlášené výzvy se doporučuje podávat menší projekty.

Konkrétní výše dotace bude stanovena podle kvality předložených projektů a jejich množství.

Výše dotace může být poskytnuta až do výše 100 % uznatelných dotačních nákladů.

Celková částka, která je z rozpočtu MČ Praha-Libuš vyčleněna pro 1. kolo výzvy činí 60 000 Kč.

Kontaktní osoba: Iva Hájková – vedoucí humanitního odboru ÚMČ Praha-Libuš – tel. 261 910 145, 244 401 646, email: humanitni@praha-libus.cz

o pozemních komunikacích ve znění pozdějších předpisů. Tento souhlas nenahrazuje stanovisko městské části Praha-Libuš k územnímu řízení.

■ ■ ■ Souhlasí s uzavřením smlouvy ve změněném znění, jejímž předmětem je zajištění veřejné zakázky podle zákona č. 137/2006Sb., o veřejných zakázkách na služby: „Údržba veřejných ploch zeleně na území městské části Praha – Libuš“. Vybrala jako nejvhodnější firmu Cinag, a.s., Sokolovská k 27/93, Praha 8, k zajištění podlimitní veřejné zakázky na údržbu zeleně za cenu 42 000 Kč bez DPH. Pověřuje starostu Petra Mráze podpisem smlouvy, která je nedílnou součástí tohoto usnesení.

*K tisku připravili Tomáš Hejzlar  
a Hana Kolářová*

## OBĚDY PRO VEŘEJNOST

Máte problém zajistit si zhotovení oběda? Tak právě pro vás máme několik nabídek. V každý všední den (kromě školních prázdnin) si můžete dojít pro oběd do školních jídelen níže uvedených základních škol. Pokud máte sníženou pohyblivost, oběd vám doveze služba z Domu s chráněnými byty v Kunraticích.

Školní jídelna **Základní školy Meteorologická a Mateřské školy Montessori**, Meteorologická 181, Praha 4 - Libuš nabízí obědy pro veřejnost. **Cena oběda**

**je 50,- Kč** a obědy se mohou konzumovat pouze ve školní jídelně v době od 11.20 do 11.45. V případě zájmu kontaktujte vedoucí školní jídelny paní Kubrichtovou, tel. 242 446 633.

Také v **Základní škole s rozšířenou výukou jazyků** Ladislava Coňka 40/3, Praha 4 – Písnice vaří pro veřejnost. **Cena jednoho oběda je 55,- Kč** a výběr je ze dvou jídel. Oběd si můžete sníst ve školní jídelně, nebo vzít s sebou v přinesené nádobě od 10.30 do 11.30. Případné dotazy

na tel. 261 911 451, 603 532 049.

Další možnost stravování je **dovezení obědů domů z jídelny Domu s chráněnými byty v Kunraticích**, K Zeleným domkům 1435/26A, Praha 4. Zde je výběr ze dvou jídel za **55,-Kč**, (jedno jídlo je vždy nadstandardní za **69,- Kč**), **polévka za 5,- Kč** a **moučník za 15,- Kč** (ovoce, salát). Podrobnější informace u paní Kotkové na tel. 605 799 900.

*Eva Cochová,  
humanitní odbor ÚMČ Praha-Libuš*

## SBĚR BIOODPADU POMOCÍ VELKOOBJEMOVÝCH KONTEJNERŮ

Odbor ochrany prostředí Magistrátu hl. m. Prahy, tak jako v minulém roce, organizuje ve spolupráci s jednotlivými městskými částmi

sběr bioodpadu pomocí velkoobjemových kontejnerů (VOK).

Městská část Praha-Libuš proto pro občany s trvalým bydlištěm v naší městské části organizuje sběr bioodpadu i v letošním roce, a to ve dvou etapách. První etapa proběhne na jaře letošního roku. Druhá etapa je plánována na podzim. O druhé etapě budou občané včas informováni.

V první etapě budou VOK přistaveny **v sobotu 19. 4. 2008 v době od 13.00 do 16.00 hodin** na těchto stanovištích:

- ul. **Ohrobecká (křižovatka s ulicí Lojovická)**
- ul. **K Novému sídlišti (ulice Šátalská – u kontejnerů na separovaný odpad)**
- ul. **K Vrtilce (naproti ulice**

**Putimské – u kontejnerů na separovaný odpad)**

Po celou dobu bude odborná obsluha monitorovat naplňování kontejneru bioodpadem, evidovat počty návozu a zodpovídat za čistotu vysbíraného bioodpadu.

Druh sbíraného bioodpadu: komunální bioodpad – především ze zahrad (listí, tráva, větve, neznečištěná zemina).

Protože celá tato akce je organizována pro občany s místem trvalého pobytu v Libuši a Písnici, bude nutné prokázat trvalý pobyt nejlépe předložením občanského průkazu přímo odborné službě.

*Hana Kučerová,  
odbor životního prostředí  
a dopravy ÚMČ Praha-Libuš*

## DOPLŇUJÍCÍ INFORMACE K ROZPOČTU MČ NA ROK 2008

V časopisu U nás číslo 2 byl zveřejněn na str. 8–9 rozpočet MČ Praha-Libuš na rok 2008. Z důvodu upřesnění položky pod názvem „Dary obyvatelstvu“ uvádíme, že v celkové částce pro Klub Senior ve výši 40 tis. Kč je zahrnuta i částka určená pro dva jednodenní výlety hrazené z rozpočtu MČ pro

seniory z MČ Praha-Libuš, organizované humanitním odborem. Z tohoto důvodu je pro činnost Klubu Senior určena částka ve výši 10 tis. Kč, na dva výlety pro seniory z MČ částka ve výši 30 tis. Kč.

*Iva Hájková, humanitní odbor  
ÚMČ Praha-Libuš*

## SBĚR NEBEZPEČNÉHO ODPADU PRO OBČANY ZDARMA!

Upozorňujeme občany, že mobilní sběrna nebezpečných odpadů bude na území Libuše a Písnice projíždět dne **6. 3. 2008**. V uvedeném dni je obsluhována celá sběrová trasa se všemi zastávkami:

<b>Písnice:</b>	křižovatka K Vrtilce – Putimská	15.00–15.20 hod.
	křižovatka Olšovická – Hoštická	15.30–15.50 hod.
	křižovatka Na Okruhu – Ke Kurtům	16.00– 6.20 hod.
<b>Libuš:</b>	křižovatka Zahraděcká – U Libušské sokolovny	16.30–16.50 hod.
	křižovatka Jirčanská – K Novému sídlišti	17.00–17.20 hod.
	parkoviště K Lukám	17.30–17.50 hod.
	křižovatka Třebějická – Na Močále	18.10– 8.30 hod.
	křižovatka Lojovická - Ohrobecká	18.40–19.00 hod.

Žádáme občany, aby nebezpečné odpady odevzdávali výhradně obsluze sběrového vozidla!

**Odpady, které se sbírají:** barvy, baterie, olovené akumulátory, čistící prostředky, fotochemikálie, hydroxidy, chemikálie, kosmetika, kyseliny, léky, lepidla, nádoby od sprejů, motorové oleje, pesticidy, rozpouštědla, teploměry, tuhy, výbojky, zářivky.

*Hana Kučerová, odbor životního prostředí  
a dopravy ÚMČ Praha-Libuš*

▼ Místní nekomerční inzerce

Jezdecký Oddíl TJ Tempo Praha nabízí ZDARMA k odvozu kvalitní koňský hnůj. Možný je i celoroční odběr. V případě zájmu zajistíme za úhradu jeho dopravu kontejnerem. Kontaktujte p. Martina Vaško – 605 586 674. Adresa: Zátoňská 20, Praha-Písnice.

Na plesu libušských hasičů 2. 2. 2008 se našel zlatý náramek. Je uložen na sekretariátu ÚMČ Praha-Libuš, Libušská 35.

### POZVÁNKA

## REKONSTRUKCE LIBUŠSKÉ ULICE V PÍSNICI

Městská část Praha-Libuš ve spolupráci s realizátorem a Partners Czech, o.p.s., zve všechny občany na **informativní kulatý stůl** z důvodu plánované **rekonstrukce komunikace Libušská na Písnici**.

Kulatý stůl se koná **ve čtvrtek 3. 4. 2008 od 17 hodin** v prostorách **Základní školy** s rozšířenou výukou jazyků, Ladislava Coňka 40, **Praha-Písnice**.

Máte možnost vyjádřit se k projektu rekonstrukce a zapojit se do diskuse svými návrhy a připomínkami.





# ZÁPIS DO MATEŘSKÝCH ŠKOL

## MŠ ZŘIZOVANÉ MĚSTSKOU ČÁSTÍ PRAHA-LIBUŠ PRO ŠKOLNÍ ROK 2008/2009

V souladu se školským zákonem č. 561/2004 Sb. a vyhláškou č. 43/2006 Sb., o předškolním vzdělávání, se předškolní vzdělávání organizuje pro děti ve věku zpravidla **od tří do šesti let**. Ředitel mateřské školy **rozhoduje** o přijetí dítěte k předškolnímu vzdělávání na základě **kritérií** jím

vydaných a zveřejněných na veřejně přístupném místě. **Přednostně** jsou přijímány děti v posledním roce před zahájením povinné školní docházky s trvalým pobytem na území MČ Praha-Libuš. Tyto děti mají předškolní vzdělávání **bezplatné**. Ostatní děti **hradí měsíční úplatu** nejvýše do 50 %

neinvestičních měsíčních nákladů konkrétní mateřské škole za uplynulý kalendářní rok. O výši úplaty rozhoduje ředitel.

Po dohodě se zřizovatelem (MČ Praha-Libuš) ředitelé stanovili tyto termíny pro podání **žadostí o přijetí dítěte** k předškolnímu vzdělávání na školní rok 2008/2009:

**25. 3. až 18. 4. 2008** – výdej žádostí v mateřských školách

**21. 4. a 22. 4. 2008** – příjem žádostí v době od 13.00 do 17.00 hod. na ředitelství mateřských škol

**19. 5. až 23. 5. 2008** – výdej rozhodnutí o přijetí (nepřijetí) dítěte k předškolnímu vzdělávání

Název MŠ	Adresa	Ředitel/ka	Telefon	E-mail	Webové stránky
MŠ Ke Kašně	Ke Kašně 334, Písnice	Jana Vosátková	261911449	vosatkova.mskekasne@quick.cz	www.mskekasne.cz
MŠ K Lukám	K Lukám 664, Libuš	PaedDr. Miroslava Majerová	261910135	msklukam@seznam.cz	www.sweb.cz/msklukam
MŠ Lojovická	Lojovická 557, Libuš	Ivana Sýkorová	241471378	sykorova.mslojovicka@seznam.cz	www.mslojovicka.cz
MŠ Mezi Domy	Mezi Domy 373, Písnice	Irena Procházková	261910122	p.irena@volny.cz	www.skolka.nalibus.cz
MŠ Montessori	Mezi Domy 373, Písnice	Mgr. Zdeněk Bělecký	242446611	reditel@zsmeteo.cz	www.zsmeteo.cz

Iva Hájková, humanitní odbor ÚMČ Praha-Libuš

## MŠ K LUKÁM

**Název školy** ■■■ Mateřská škola K Lukám, sídlem K Lukám 664/1a, 142 00 Praha 4 – Libuš

**Ředitelka školy** ■■■ PaedDr. Miroslava Majerová

**Telefon** ■■■ 261 910 135

**E-mail** ■■■ msklukam@seznam.cz

**Internetové stránky** ■■■ www.sweb.cz/msklukam



**Výdej přihlášek:** od 25. 3. do 15. 4. 2008

**Příjem vyplněných přihlášek:** u ředitelky školy 16. 4. od 10.00 do 14.00 hod., 17. 4. od 13.30 do 17.00 hod.

**Vydávání rozhodnutí** ředitelkou školy o přijetí/nepřijetí dítěte do mateřské školy bude od 19. 5. do 23. 5. 2008

**Další informace** ohledně zápisu budou sdělovány při příjmu přihlášek. Garantujeme vysokou úroveň předškolní výchovy a vzdělání.

### Den otevřených dveří:

Od 12. března a v průběhu měsíce dubna je možné si mateřskou školu prohlédnout, seznámit se s prostředím školy a získat bližší informace o programu a perspektivách mateřské školy.

Objednejte se, prosím, na telefonním čísle 261 910 135 – ředitelka školy nebo pí. uč. Kadeřábková, Rutová. Ve smluveném čase se vám budeme mocí plně věnovat.

Podrobnější informace o mateřské škole budou vyvěšeny u vchodu do MŠ pod nápisem Úřední deska nebo je lze získat osobní návštěvou ředitelky MŠ.

Další informace na [www.sweb.cz/msklukam](http://www.sweb.cz/msklukam)

Chtěli bychom představit naši mateřskou školu, v níž rádi uvítáme všechny děti a jejich rodiče, mající zájem o příjemné prostředí a pestrý výchovně vzdělávací program.

Logo školy – barevná spirála (vývěsní štít nad vchodem budovy) naznačuje pestrost a rozmanitost vývoje dítěte v každém okamžiku předškolního věku jako klíčového období, jako období utváření budoucí osobnosti. Spirála znázorňuje vývoj bez potlačování přirozených potřeb a zájmů.

Barevné otisky kolem spirály naznačují naši snahu vytvořit stimulující „barevné“ prostředí, které bude podporovat zdravý psychický, fyzický, sociální, estetický a citový vývoj dítěte v celé jeho rozmanitosti. Předškolní období dává šance, které se již ve spirále dalších vývojových období nebudou opakovat.

Přijímáme děti od 3 do 6 (7) roků. Mateřská škola zajišťuje celodenní péči o děti od 6.30 do 17.00 hod. Nabízíme pestrý výchovně vzdělávací program vycházející z požadavků Rámcového programu pro předškolní vzdělávání a osobnostně orientovaného modelu (respektuje individuální potřeby a možnosti každého dítěte, týká se i dětí nadměrně nadaných), garantujeme vysoce profesionální přístup a speciální individuální i skupinovou péči zajišťovanou odborníky. Součástí projektu ŠVP je program Logopedie (Mluvím, mluvíš, mluvíme).

### Nabízíme:

- kvalitní přípravu na ZŠ s ohledem na specifické individuální potřeby dětí, pod odborným vedením
- příjemné klima po stránce psychosociální, hygienické a podnětné prostředí pro činnosti dětí
- pestrý program výchovně vzdělávacích činností s využitím kvalitních didaktických materiálů, zaměřený na celkový rozvoj osobnosti dítěte s respektováním individuality
- celodenní stravu založenou na zásadách racionální dětské výživy, pitný režim celý den

Miroslava Majerová, ředitelka MŠ K Lukám

## MŠ KE KAŠNĚ

**Kontaktní adresa** ■■■ MŠ Ke Kašně 334, Praha 4 – Písnice

**Ředitelka školy** ■■■ Jana Vosátková

**Tel.** ■■■ 261 911 449

**Internetové stránky** ■■■ www.mskekasne.cz

Naše mateřská škola se nachází v krásné přírodní lokalitě, a z toho vyplývá naše celkové zaměření výchovně-vzdělávacího programu – vztah k přírodě – ekologie – vývoj zdravého a po všech stránkách vyrovnaného jedince.

Budova MŠ je umístěna uprostřed velké zahrady, která poskytuje dětem bohaté využití – pískoviště (kryté dřevěnou pergolou), houpadla, dřevěný altán a chaloupka, dřevěné sportovní nářadí se skluzavkou, kladinka, lávka, plastové hračky – domeček, mašinka, skluzavka, houpačky, průlezký. Můžeme se též pyšnit krásným hřištěm s umělým povrchem (bezpečný na dopad) na míčové hry i jízdu na koloběžkách. Na zahradě je vyrobený kopec, na kterém se v zimě může bobovat.

Naše MŠ je dvoutřídní, 1. třída „želvičky“ je třídou smíšenou – děti ve věku 3 – 5 let, 2. třída „sluňata“ je třídou předškolní. Pracujeme podle nově vzniklého rámcového programu. Jak jsem se již zmínila na začátku, náš výchovně vzdělávací program je zaměřen na vztah k přírodě – ekologii jako celku. Okolí MŠ je bohaté na možnosti poznávání a pozorování přírody – vyjíždíme na výlety do okolních oblastí. Každý rok pravidelně jezdí předškolní třída na ozdravný pobyt do hor. Utužovat své zdraví mohou děti také plaveckém kurzu v Axe, kam dojíždějí se svými učitelkami. Všichni víme, jak děti milují pohyb a u nás je jim to umožněno v aerobickém kroužku lektorky Michaely Havlíčkové – Černé Tanečky s Míšou. Pro ty zvědavější zde máme vzdělávací kurz anglického jazyka vedený profesionální lektorkou. Děti se také chtějí bavit a obohacovat se kulturně, a proto k nám každý měsíc přijíždí divadla, kouzelník nebo cirkus. Několikrát do roka vyjíždíme do „kamenných“ divadel (např. Divadlo U Hasičů, Divadlo V Dlouhé) na dětská představení. Děti jsou soutěživé, takže



kdo má zájem, může se zúčastnit např. soutěže Mateřinka, kde naše děti velice pěkně uspěly a získaly ocenění, nebo malířské soutěže s požární tematikou Plamínek.

Na závěr bych chtěla podotknout, že celý kolektiv MŠ, jak pedagogických pracovníků, tak provozních pracovníků, se maximálně snaží, aby každá dětská dušička, která se nachází v MŠ, byla spokojená, a čas, který tu tráví „bez mámy“, byl pro ni co nejpříjemnější. A když máma odpoledne dorazí a zeptá se „...tak jak jsi se měl ...“ a děčko odpoví třeba „...dobře, bylo to tu fajn...“, to je pro nás to nejvyšší ocenění – absolutní spokojenost dítěte a jeho rodičů.

*Pavla Jindrová, učitelka MŠ Ke Kašně*

## MŠ LOJOVICKÁ

### Dělat nám radost, když můžeme dělat radost

Vážení rodiče, milé děti, dovolte mi, abych vás pozvala k nám do Mateřské školky Lojovická. Přijďte se podívat, načerpat pozitivní energii z krásného prostředí, ve kterém školka je. Věřím, že na vás zapůsobí mile i pracovní kolektiv. V naší školce pracuje 7 učitelek a pro všechny je jejich práce koníčkem. Děti to cítí, a proto mají svoji Danušku, Radku, Jarušku, Helenku, Marušku, Lidušku a Leničku rády a do školky se těší. Nešlo by to ani bez naší školnice Martinky a paní uklízečky Hanky, jezdí s námi na výlety a díky nim máme krásně čisté a upravené třídy. Vykouzlit takové kombinace, aby si všechny smysly přišly na své, to umí naše paní kuchařky Ivetka a Janička.

### Den otevřených dveří:

25. 3. 2008 od 8 do 10 a od 15 do 17 a na Hracím dopoledni 1. 4., 3. 4. a 8. 4. od 9 do 11 – na tuto akci je třeba se předem objednat na tel. 241 471 378, osobně a nebo e-mail sykorova.mslojovicka@seznam.cz.

Veškeré podrobné informace získáte i na [www.mslojovicka.cz](http://www.mslojovicka.cz)

*Ivana Sýkorová, ředitelka*

### TŘI TŘÍDY V MATEŘSKÉ ŠKOLE LOJOVICKÁ

#### Výtvarná třída – Kytička

Ve třídě Kytička se věnujeme všem činnostem, které harmonicky rozvíjí osobnost dětí. Nejraději ale kreslíme a malujeme. Děti mají k dispozici výtvarný ateliér, kde a bez spěchu mohou tvořit na volné nebo dané téma. Nabízíme dětem možnost využití méně obvyklých výtvarných technik i práce s přírodními materiály, které prezentujeme na výtvarných soutěžích. Vedeme děti k tomu, aby se nebály výtvarně vyjádřit své pocity a zážitky. Pro předškolní děti organizujeme výtvarný kroužek, pracují na náročnějších výtvarných dílech. V Kytičce samozřejmě také zpíváme, tančíme, cvičíme, učíme se básničky, povídáme si, chodíme do přírody, ale hlavně si hrajeme. Jsme rádi, když děti do naší MŠ chodí rády, když jsou spokojené a všechny činnosti probíhají v příjemné a radostné atmosféře.

*Marie Holerová a Ludmila Likavčanová, učitelky*



#### Sportovní třída – Sluníčko

U sluníček kamarádi zacvičí si vždycky rádi. Sportujeme, ne pro vítězství, ale pro radost. Po celý den mají děti možnost sportovního využití a zlepšování fyzické kondice. Mezi oblíbené patří míče, obruče, kuželky, švihadla, žebřiny, kladina, trampolína. Favoritem je však padák. Jsme šikovní na bruslích, jde nám plavání jako rybičkám a cvičení ve velké tělocvičně se nebojíme. Devizou je lesopark, který máme u nosu a poskytuje nám spoustu sportovních zážitků. Ze sportu se můžou radovat i rodiče. Uspořádali jsme kuželkářský turnaj a těšíme se na jarní turnaj v kroužkování. Rádi jezdíme na koloběžkách, ale často si také zazpíváme, baví nás malování, výlety a vyprávění pohádek. Zajímáme se o všechno kolem nás.

*Jaroslava Klášterková a Helena Böhmová, učitelky*

#### Hudební třída – Čtyřlístek

Čtyřlístek nabízí dětem zvýraznění v hudební oblasti. V praxi to znamená, že ze třídy často uslyšíte melodie všeho druhu – audio nahrávky, anebo přímo vlastní dětské realizace. Děti se učí písničky, které běžně neznají, stále mají k dispozici různé hudební nástroje. Hudba prolíná do všech činností, ať ve formě poslechu hudby, hudebních pohádek, cvičení při hudbě, anebo v hudebním kroužku, který v rámci rozšíření hudební náplně probíhá jednou týdně (mohou ho navštěvovat i děti z ostatních tříd). Malí zpěváci vystupovali např. na Vítání občánků, potěšili babičky a dědečky v Klubu Senior a nechyběli ani na přehlídce Libušské kuřátko. To vše si však žádá pochopení rodičů a potažmo umožnění účasti dětí na těchto akcích, které znamenají pro děti významnou událost a hlavně zúročení jejich snažení. Předpokládáme samozřejmě, že hudební třídu nebo kroužek navštěvují děti, které mají k této oblasti vztah a zpívají rády – pak je radost podobně vystoupení shlédnout a právě nadšený dětský projev je nám největší odměnou.

*Radka Juránková a Dana Fáberová, učitelky*

## MŠ MEZI DOMY

**Kontaktní adresa** ■■■ Mateřská škola Mezi Domy 373, 142 00 Praha-Písnice

**Kapacita** ■■■ 54 dětí (2 třídy)

**Provoz** ■■■ 6.45 – 17.00 hod.

**Tel.** ■■■ 261 910 122

**Školné:** 600,- Kč měsíčně. Stanovená částka se za dobu nepřítomnosti dítěte v MŠ nesnižuje. Osvobozeny od platby jsou děti předškolní a ti, kdo pobírají dávku SSP nebo dávky pěstounské.

Hledáte pro své dítě „tu správnou školku“? Máte jasnou představu, co vaše dítě potřebuje a co si pro ně přejete i vy? Potřebujete se poradit? Potřebujete více informací, které zde chybějí?

Ráda bych vás blíže seznámila s naší MŠ, jejím programem a zaměřením, ale omezený prostor k prezentaci zcela jistě nestačí. Proto neváhejte a přijďte k nám na návštěvu!

**Zveme vás na Den otevřených dveří v úterý 25. 3. 2008 od 8. do 10 hod. a od 15 do 16.30 hod. Z odpovíme vaše dotazy.**

Pokud vám tato doba nevyhovuje, je možno se předem domluvit s ředitelkou školy na jiném termínu. Informovat se můžete i telefonicky nebo psát dotazy na [p.irena@volny.cz](mailto:p.irena@volny.cz), prohlédnout si naše stránky [www.skolka.nalibus.cz](http://www.skolka.nalibus.cz), kde najdete i mnoho fotografií z různých akcí.

Přijďte se k nám podívat a seznámit se s prostředím, kde by vaše dítě aktivně trávilo předškolní čas. Díky obětavosti především pedagogického kolektivu naše MŠ již několik let úspěšně rozšiřuje program své výchovné práce o různé sportovní aktivity a specifické činnosti, které souvisejí s tělesnou výchovou a celkovým rozvojem pohybových dovedností. Proto: „Bábovky“ mezi námi nenajdete!



Snažíme se o to, aby MŠ nebyla posuzována jako místo, kam se děti dávají na „ohlídání“, ale aby si zde prožívaly plnohodnotně svůj dětský věk, aby všechny děti prošly naší mateřskou školou v psychické pohodě a prožily si své dětství aktivně, svobodně a radostně. A rovněž, aby bez problémů zvládly svůj první důležitý krok do života – úspěšný vstup do první třídy základní školy.

Těšíme se na vás.

*Irena Procházková s kolektivem zaměstnanců*

## MŠ MONTESSORI

**Název MŠ** ■■■ Základní škola Meteorologická a Mateřská škola Montessori, Meteorologická 181, Praha 4

**Adresa MŠ** ■■■ Mezi Domy 373, 14200 Praha 4 – Písnice

**Telefon** ■■■ 732 503 887

**Internetové stránky** ■■■ [www.zsmeteo.cz](http://www.zsmeteo.cz)

**Ředitel** ■■■ Mgr. Zdeněk Bělecký

**Učitelky** ■■■ Lenka Koukalová (absolventka II. akreditovaného kursu Montessori v roce 2001, v této třídě pracuje od školního roku 2000/2001) a Mgr. Veronika Lehotská (v souč. době studuje X. akreditovaný kurs Montessori)

**Zaměření MŠ** ■■■ MŠ Montessori

**Návaznost na ZŠ** ■■■ ZŠ Montessori v ZŠ Meteorologická a MŠ Montessori

**Doba provozu** ■■■ PO – PÁ 7.30 – 16.00 hodin

**Školné** ■■■ 600,- Kč měsíčně, předškolní děti mají vzdělání bezplatné

**Kapacita MŠ** ■■■ 28 dětí ve věku od tří do šesti, resp. sedmi let

**Den otevřených dveří** ■■■ 25. 3. 2008 od 13 do 16 hodin

V MŠ Montessori jsou děti věkově smíšené. Učí se tak vycházet s dětmi různého věku a různých schopností a respektovat práci i prostor ostatních. Třída je vybavena pomůckami Montessori, které pomáhají hravou formou rozvíjet schopnosti a dovednosti každého dítěte. Pomůcky na sebe navazují, a protože se stejnými nebo podobnými pomůckami se dítě setkává i v ZŠ Montessori, je jeho přechod do ZŠ jen malým krůčkem k dalšímu poznávání. Dítě si pomůcku vybírá samo a pracuje s ní samostatně nebo v malé skupince. Učitelka je pro dítě partnerem, který mu pomůže (bude-li o to požádán) a který nenásilnou formou motivuje dítě k jednotlivým činnostem. Dítě tak získává nezávislost, sebeúctu i úctu k ostatním.

K našim dalším aktivitám patří hodina týdně angličtiny (v úterý a ve čtvrtek – děti jsou rozděleny do dvou menších skupin) a jedna hodina týdně v tělocvičném klubu Junior. Nezapomínáme ani na kulturu a nejméně jedenkrát měsíčně navštěvujeme divadelní představení nebo jiné kulturní akce. Velmi oblíbené jsou návštěvy Toulcova dvora, kam za zvířátky jezdíme čtyřikrát ročně. Na přelomu května a června jezdíme na školku v přírodě. Nezapomínáme ani na rodiče a společně s nimi už tradičně připravujeme oslavy Vánoc, Velikonoc, karneval, Den matek apod. Rodiče se

## Pomoz mi, abych to dokázal sám.



aktivně zapojují do příprav, a pak ještě dlouho vzpomínají na neopakovatelné chvíle strávené s dětmi v MŠ.

Dětství prožíváme jen jednou a vzdělání Montessori je cestou, aby ho vaše dítě prožilo co nejlépe.

*Lenka Koukalová*

# ZDRAVÁ LIBUŠ A PÍSNICE: BEZPEČNÁ CESTA DO ŠKOLY

## DĚTI CHTĚJÍ BEZPEČNĚ CHODIT DO ŠKOLY

### MAPA NEBEZPEČNÝCH MÍST

Žakovské zastupitelstvo Základní školy v Meteorologické ulici v Praze-Libuši 24. ledna 2008 předalo zástupcům hlavního města Prahy, městské části Praha-Libuš a dopravnímu odborníkovi mapu s vyznačenými nebezpečnými místy, která musejí každodenně žáci překonávat. Tato mapa, kterou zpracovalo žakovské zastupitelstvo na základě dotazníků vyplněných žáky, bude sloužit jako podklad pro vypracování dopravní studie s návrhy opatření na zvýšení bezpečnosti v okolí školy. Škola tak ukončila první důležitou část projektu, na jejímž konci budou bezpečnější cesty nejen pro děti, ale pro všechny chodce a cyklisty v dané lokalitě.

### LEPŠÍ PODMÍNKY PRO CHODCE, MENŠÍ DOPRAVNÍ ZÁTĚŽ

Praze tak přibyla již osmnáctá škola, která se rozhodla v rámci projektu Bezpečné cesty do školy komplexně vyřešit bezpečnostní situaci ve svém okolí a vytvořit pro své žáky takové podmínky, aby se

nebáli chodit do školy pěšky. Řada dopravních řešení již byla zrealizována a usnadňuje dětem i všem ostatním chodcům jejich každodenní cesty.

Cílem projektu je dát dětem možnost dostat se bezpečně do školy pěšky nebo na kole, snížit zátěž životního prostředí a podpořit jejich samostatnost tím, že se budou na vytváření bezpečných cest sami vydávat. „Čím lepší budou podmínky pro chodce, tím méně budou rodiče děti vozit do školy autem a tím méně budou pražské silnice zatíženy automobilovou dopravou,“ tvrdí Jarmila Johnová, předsedkyně Pražských matek, které letos projekt realizují ve spolupráci se sdružením Oživení.

### JAK PROJEKT FUNGUJE?

V rámci projektu děti a rodiče zakreslují do plánků cesty, kudy chodí do školy a označují v nich místa, která považují za nebezpečná. Ve škole se pak rizika na daných místech s dětmi probírájí.



rájí. Děti zpracují třídní mapu a pak i souhrnnou mapu za celou školu. Školní mapa obsahuje seznam nebezpečných míst s návrhy na řešení a je podkladem pro odbornou dopravní studii, která navrhne, jak nebezpečná místa upravit. Město ve spolupráci s městskými částmi pak dohodnuté úpravy na své náklady zrealizuje.

### JEZDILI BYCHOM DO ŠKOLY TŘEBA NA KOLE

„Děti prokázaly, že jsou schopny samostatně pracovat a velice originálně uvažovat ve věcech společného zájmu“, uvedla vedoucí humanitního odboru městské části Praha-Libuš paní Hájková, pod jejímž vedením žáci projekt realizovali.

Za nejnebezpečnější místa považují děti světlý přechod na Meteorologické ulici poblíž ulice Skalské, křižovatku Meteorologická – Generála Šišky – Novodvorská a ulici Skalskou poblíž Meteorologické. „Největší strach máme z aut, která jezdí příliš rychle, vadí nám

silný provoz, dlouhé čekání na zelenou na přechodech a špatný rozhled při přecházení. Řada našich spolužáků by do školy jezdila i na kole, ale rodiče se o ně bojí,“ shrnuje výsledky mapování starosta žakovského zastupitelstva Kryštof Štafl.

### SPOLUPRÁCE DĚTÍ, OBČANSKÝCH SDRUŽENÍ A ÚŘADŮ

„Naším cílem je dosáhnout toho, aby se do projektu mohla zapojit každá škola, která se rozhodne řešit otázku bezpečnosti svých žáků a podporovat chůzi nebo jízdu do školy na kole jako ekologicky šetrný způsob dopravy. Spolupracujeme s pražským magistrátem na přípravě programu, který bude financovat školy a podporovat je v těchto aktivitách.“ vysvětluje dále členka sdružení Oživení Petra Lukešová.

*Tisková zpráva občanských sdružení Pražské matky a Oživení, upraveno (red)*

## BEZPEČNÉ CESTY DO LIBUŠSKÉ ŠKOLY

### MAPA NEBEZPEČNÝCH MÍST

Žakovské zastupitelstvo v Základní škole Meteorologická uspořádalo 24. ledna veřejnou prezentaci výsledků projektu Bezpečná cesta do školy.

Projekt byl zahájen v říjnu 2007 ve spolupráci s MČ Praha-Libuš a občanskými sdruženími Nadace Partnerství, Oživení a Pražské matky. Jeho cílem je odhalit nebezpečná místa při cestě do školy a navrhnout řešení.

V listopadu 2007 děti ze žakovského zastupitelstva rozdaly na třídních schůzkách žákům školy a jejich rodičům mapy se zákressem okolí školy a představily smysl projektu.

Koncem listopadu již děti odevzdávaly mapy ve svých třídách a vznikaly třídní mapy. Každý žák zakreslil do mapy svoji cestu, upozornil na nebezpečná místa a mohl navrhnout i řešení.

Když si děti ze žakovského

zastupitelstva vybraly ze tříd mapy, čekala je velká práce. Ze všech map skládaly jedinou školní mapu, sumarizovaly nebezpečná místa a sepisovaly návrhy k řešení.

### VEŘEJNÁ PREZENTACE V ZŠ METEOROLOGICKÁ

V polovině ledna 2008 byla práce hotová, výsledky sepsány. Děti dokonce vytvořily grafy z údajů, na které se během projektu ptaly žáků školy. Projekt Bezpečná cesta do školy tak mohl být představen vedení MČ Praha-Libuš a Magistrátu hl. města Prahy.

Sezvali jsme proto pracovní skupinu ve složení: P. Mráz, starosta MČ Praha-Libuš, P. Macháček – místostarosta MČ Praha-Libuš, A. Rusiňáková – vedoucí OŽPD ÚMČ Praha-Libuš, M. Lukešová – pracovníce fondů EU ÚMČ Praha-Libuš, paní Baštová a paní Cibočová z odboru dopravy ÚMČ Praha 12, p. Mach – vedoucí odboru dopravy MHMP, p. Štědrý – projektant MHMP, p. Jurina – Dopravní inspektorát ČR, p. Radík – ředitel Městské policie Praha 12, p. Šafařík – Technická správa komunika-

ci, paní Tajzlerová a paní Křížová – rodiče žáků školy, paní Lukešová – Oživení, o.s., paní Johnová – Pražské matky, o.s., Nadace Partnerství, o. s., paní Šuchmanová – Pražské matky, o.s., ředitel školy p. Bělecký a učitelky školy paní Exnerová a paní Dušková, které spolupracují se žakovským zastupitelstvem na škole.

Této pracovní skupině představilo žakovské zastupitelstvo výsledky projektu.

### DĚTI MAJÍ SMYSLUPNÉ NÁPADY

Žakovské zastupitelstvo, které vzniklo na ZŠ Meteorologická na jaře 2007, dokázalo, že i děti ve věku 12 – 15 let mají zajímavé postřehy a smysluplné nápady. Děti diskutovaly nad různými možnostmi řešení a dokázaly, že mohou být rovnocennými partnery i v diskusích mezi dospělými.

Na závěr děti výsledky předaly panu Machovi a projektantovi z Magistrátu hl. města Prahy, aby mohla začít vznikat dopravní studie. Až bude připravena, bude se o ní opět diskutovat s dětmi ze



žakovského zastupitelstva a s nově vzniklou pracovní skupinou.

Na prezentaci přišly i redaktorky z Českého rozhlasu, jimž děti odpovídaly na otázky. Část rozhovoru byla dokonce přenášena do živého vysílání. Spolupracující občan-

ská sdružení rozeslala do různých deníků tiskovou zprávu, a tak jsme mohli o práci dětí z libušské školy číst například v Lidových novinách a Mladé frontě Dnes.

Všem, kdo se do projektu zapojili, rodičům, žákům, učitelům školy,

patří poděkování. Největší uznání si ale zaslouží děti ze žakovského zastupitelstva: Kryštof Štafl – starosta, Petr Molčan, Daniel Rantoš, Martin Korbel, Martina Exnerová, Barbora Pichová, Michaela Peclínovská, Petra Besířská, Eliška Něm-

cová, Alena Klíčová, Josef Cvik, Jan Frank, Adéla Jindráčková, Adéla Pavlíčková.

Iva Hájková, humanitní odbor  
ÚMČ Praha-Libuš  
Foto Markéta Lukešová

## PRVNÍ VÝSLEDEK: OZNAČENA NEBEZPEČNÁ MÍSTA

Výsledkem první fáze projektu jsou prioritně seřazená problémová místa při docházení do ZŠ Meteorologická, označená žáky školy a jejich rodiči. U každého bodu je uveden důvod nebezpečného místa a navržen řešení (**tučně kurzívou**) na základě sumarizace odpovědí žáků školy uvedené na předmětné mapě.

### 1| Světelný přechod Meteorologická poblíž ul. Skalská

- dlouhé intervaly, auta jezdí na červenou
- **instalace zpomalovacích práhů, dohled Městské policie, posunutí přechodu**
- nefungují často semaforey
- seřízení a oprava světelné signalizace

### 2| Ulice Skalská

- auta jezdí z Meteorologické do Skalské dost rychle, obráceně také
- **vybudovat přechod na ul. Skalské blíže u ul. Meteorologické**
- slabé osvětlení, možnost přepravení, opuštěná místa, sklady
- **dohled Městské policie**
- často namrzlé schody, nebezpečí úrazu
- **úklid**
- špatná viditelnost při chůzi na auta jedoucí z Meteorologické do Skalské
- **posunutí plotu směrem k hřišti, odstranění stromů, reklam, vybudovat zpomalovací práh**

### 3| Křižovatka Meteorologická – Generála Šišky – Novodvorská

- nebezpečné přecházení komunikací – silný provoz, špatný výhled, vysoká rychlost aut, když není přechod hlídán Městskou policií
- **vybudovat kruhový objezd**
- **zřídit semaforey**
- chybí chodník a přechod při docházení do školy přes parkoviště
- **vybudovat přechod přes parkoviště u školy a chodník**

### 4| Ulice Nad Šejdrem

- chybí chodník pro chodce, auta jezdí rychle

- **zřízení chodníku,**
- **dohled Městské policie**
- **vybudovat zpomalovací práh na konci ulice**
- **zakázat průjezd ulicí**

### 5| Autobusová zastávka Jirčan- ská (ul. Meteorologická u fotbalového hřiště) a protější zastávka

- úzký prostor na chůzi
- **odstranit prosklenou stavbu**
- **posunout autobusovou zastávku dozadu a zvětšit tak průchod**
- oranžový dům, velký bílý štěkájící pes – je nepříjemné jít okolo
- **domluvit majitelům psa**

### 6| Ul. Meteorologická mezi ul. Na Šejdru a Šátalská

- chybí chodník, nebezpečí střetu s projíždějícími auty
- **vybudovat chodník**
- špatný výhled při výjezdu aut s postranních ulic na ul. Meteorologická
- **upravit výšku zábran podél chodníku (nahore snížit, dole prodloužit)**

### 7| Přechod ul. Libušská u Libušské sokolovny

- silný provoz, špatné přecházení
- **vybudovat semafor**

### 8| Ul. Novodvorská u autobusové zastávky Pavlíkova

- na stanici jsou bezdomovci, necítím se tam bezpečně
- nebezpečný podchod, bojím se tam
- není přechod pro chodce
- **dohled Městské policie**

### 9| Ul. Novodvorská u autobusové zastávky Přírodní

- silný provoz, není možno přejít silnici
- **zřídit podchod**

### 10| Přechod přes ul. Meteorologická poblíž ul. Zahrádecká směr k ul. Šátalská

- silný provoz, není možno přejít silnici
- **zřídit přechod pro chodce**

### 11| Ul. Zahrádecká, Hvězdonická

- překračování rychlosti
- **dohled Městské policie**



KAM SE OBRÁTÍM, POKUD CHCI...

BEZPEČNÉ CESTY DO ŠKOLY

- instalovat zpomalovací práh
- instalovat dělený přechod
- vyznačit přechod
- přisvětlit přechod
- instalovat jiná bezpečnostní opatření
- oznamit parkování na přechodu nebo v jeho těsné blízkosti
- oznamit parkování na chodníku
- asistenci na přechodu

Období dopravy M+MMP  
Řádníková 8, Praha 1  
tel.: 236 004 286  
e-mail: besip@cityofprague.cz  
jaroslav.mach@cityofprague.cz

TSK hl. m. Prahy  
Štefánikovo 23, Praha 5  
tel.: 224 231 950, 257 015 111  
e-mail: tsk@tsk.mepnet.cz  
web: www.tsk-praha.cz

Policie ČR SHMP  
Dopravní inspektorát  
Kongresová 2, Praha 4  
tel.: 974 821 111

Městská policie  
Korunni 98, Praha 2  
tel.: 156, 284 007 391

Prázké matky  
Lublaňská 18, Praha 2  
e-mail: prazskematky@ecn.cz  
web: www.pmatky.ecn.cz

Vydání Prázké matky za finanční podpory Ministerstva vnitra

## JAK PŘÍSPĚJETE K VĚTŠÍMU BEZPEČÍ DĚTÍ NA SILNICÍCH?

RODIČE A DĚTI

- uťete děti zásadám bezpečného pohybu v silničním provozu
- sledujte dopravní situaci v okolí
- navrhujte dopravní zklidnění
- absolvujte školení pro asistenci na přechodu

CHODCI

- vstupujte do vozovky bezohledně
- dáváte úmysl přejít zřetelně najevo
- přecházejte po zebře

ŘIDIČI

- dáváte přednost chodcům na přechodech
- neparkujete na přechodu ani u něj a nezhoršujete tak výhled do vozovky
- neparkujete na chodníku
- zvyšte pozornost zejména u přechodů s více jízdními pruhy v jednom směru

Zdroj: www.pmatky.ecn.cz

## JAK TO VIDÍME MY, DĚTI

Žákovské zastupitelstvo v ZŠ Meteorologická se zúčastnilo projektu Bezpečná cesta do školy, jehož cílem je, aby se odstranily překážky či zabezpečila místa, která jsou pro děti nebezpečná.

Tohoto projektu se zúčastnili i rodiče mladších dětí z prvního stupně. Rodičům byly rozdány mapky s okolím školy a každé dítě spolu s rodiči do nich mělo zakreslit cestu, kterou prochází, když jde do školy. Potom rodiče i děti zodpověděli pár otázek a napsali, která místa jsou pro děti nebezpečná a navrhli případné řešení situace.

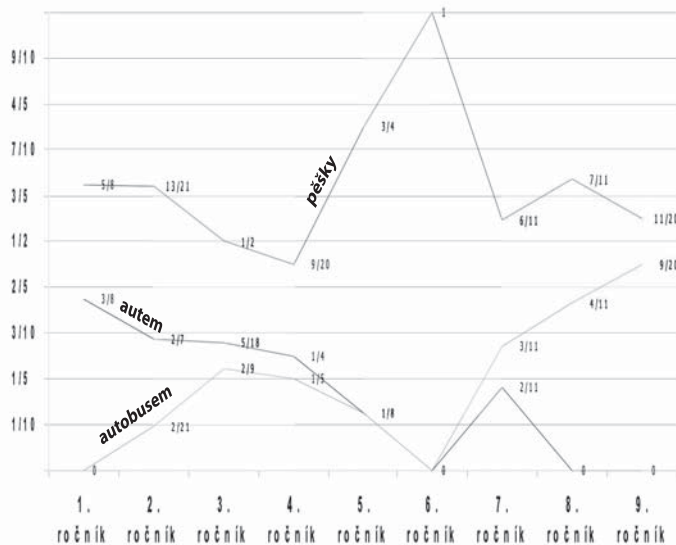
Nejvíce dětí dochází do naší školy pěšky, některé autobusem a jen malá část autem.

Bohužel jsme čekali více návrhů a zapojení i dalších rodičů, kteří jsou zřejmě přesvědčeni, že je cesta pro jejich dítě bezpečná. Ale i přesto se nám pár mapek a dotazníků vrátilo.

Žákovské zastupitelstvo udělalo grafy, kde jsou napsané údaje, kolik dětí a z jakých tříd se dopravuje do školy autobusem, pěšky nebo autem. Potom se zpracovala mapa, kde je nejfrekventovanější cesta, kterou děti chodí.

Výsledky projektu byly představeny 24. ledna odborníkům.

Eliška Němcová, 9.A,  
ZŠ Meteorologická



## FENOMÉN DOBY – DIGITÁLNÍ VYSÍLÁNÍ (11) PODRUHÉ DIGITÁLNÍ VYSÍLÁNÍ AKTUÁLNĚ

Minule jsem vám slíbil druhou část informací o pražské konferenci Milníky digitální televize. Tak tady jsou.

Výhled práce Národní koordináční skupiny pro digitální vysílání (NKS) a informační kampaň DVB-T představil náměstek ministra vnitra a místopředseda NKS Zdeněk Zajíček. Právě ministerstvo vnitra bylo jedním z předkladatelů konceptu tzv. „digitální novely“. Ta prošla zákonodárným procesem na sklonku minulého roku a vstoupila v platnost 1. ledna 2008. NKS si klade za aktuální úkol „dotáhnout“ prováděcí předpisy spojené s diginovelou. Důležitá je také definice struktury informační kampaně při spouštění DVB-T a její rozpočet. Víze Asociace digitálních televizí (ADT), která v sobě sdružuje šestici nových televizních subjektů, představil její předseda a zároveň generální ředitel hudební TV Óčko Jiří Balvín. Dalo by se říct, že Óčko, TV Pohoda, RTA, Z1, Fabio TV a TV Barrandov „se mohou těšit“, protože na základě novelizace některých zákonů mohou začít vysílat s ročním termínem pro ostrý start. Óčko, TV Barrandov a Z1 chtějí začít vysílat nejdříve, již v létě. Další televize se zatím k žádostem o licence a k začátku vysílání nevyjádřily.

Posledním bodem programu konference Milníky digitální televize byla panelová diskuse, ve které vystoupili Zdeněk Zajíček (MVČR),

Jaroslava Nováková (ČTÚ), Pavel Hanuš (ČT), Daniel Vondráček (IPTV O2), Jiří Balvín (TV Óčko) a Martin Kubackí (Astra CEE). Pokud se televize Nova nepřihlásí k TPP, musí stát tuto situaci vyřešit jinak. Jak řekl náměstek ministra vnitra Zdeněk Zajíček, „Termín 10. 10. 2010 (úplné vypnutí analogové TV – pozn. red.) je stále reálný, při vypětí všech sil jsme schopni to zvládnout, ale dřív to být nemůže.“

Pavel Hanuš řekl, že když se nepodařilo dohodnout v rámci celku, ČT přistoupila k vybudování multiplexu veřejné služby na kmitočtech ČT2.

Zdeněk Zajíček dále v diskusi upozornil, že „digikampaň“ musí být technologicky neutrální. „Nevymyká se to trendům, které jsou v Evropě,“ řekl. Martin Kubackí (Astra CEE) uvedl, že jejich společnost je velmi ovlivněna německým trhem a předpokládala, že už v roce 2007 nebude třeba žádných analogových kapacit. Byl to však podle něj chybný odhad. Tato skutečnost však prý nebude omezovat rozvoj digitálních služeb. „Jsme z hlediska digitalizace velmi optimističtí,“ řekl Kubackí. Vedoucí projektu digitalizace České televize Pavel Hanuš se v diskusi také vyjádřil k vysílání ve vysokém rozlišení ČT (HDTV). „Neexperimentovali jsme s HDTV na bázi MPEG2, pro nás je HD spojeno s MPEG4 a navíc spíše na bázi satelitu,“ vysvětlil Hanuš.

A shrnutí na závěr:

Celá konference opět prokázala rozpolcenost vysílatelů, operátorů i ministerských úředníků. Digitalizace bude stát nemalé částky. A to jak televizní společnosti, provozovatele multiplexů, tak i televizní diváky. Termín vypnutí analogu

10.10. 2010 se všichni snaží stihnout, ale také to může být o rok později 11.11. 2011.

A poslední věta pro nadšence vysílání ve vysokém rozlišení – to v nejbližší době nehrozí. A když, tak ze satelitu. Příště: nejbližší budoucnost digitálního vysílání v Praze.

Karel Zajíc  
zdroje: [www.ceskamedia.cz](http://www.ceskamedia.cz),  
[www.rozhlas.cz](http://www.rozhlas.cz), [www.parabola.cz](http://www.parabola.cz)

▼ inzerce



**CYKLO EMAP PÍSNICE  
PŘIJEĎTE NA SERVIS VČAS!  
KOLA 2008 JIŽ NA PRODEJNĚ  
[www.emap-praha.cz](http://www.emap-praha.cz)**

**Pozor, změna pracovní doby!!**

Písnice – KVRTILCE 317 – Praha 4, tel. 261 911 452  
Mobil 721 414 810, e-mail: [obchod@emap-praha.cz](mailto:obchod@emap-praha.cz)  
Ot. doba Po, Út, St 10–18, Čt 12–20, Pá 10–18, So 9–14  
od listopadu do února – zimní soboty zavřeno

# SILNIČNÍ OKRUH KOLEM PRAHY

## STAVBA 513 VESTEC – LAHOVICE

Tento úsek silničního okruhu kolem Prahy je součástí tzv. jihozápadní části, která má umožnit propojení dálnice D5 na Plzeň a dálnice D1 na Brno včetně napojení rychlostní silnice R4 na Strakonice a budoucí dálnice D3 na Tábor.

### ZÁKLADNÍ ÚDAJE

Délka trasy: 8,337 km + 1,758 km přívaděč Vestec

Kategorie: S 27,5/100 (tzn. 27,5 m šíře, 100 km/hod. návrhová rychlost)

Mosty: 26 mostních objektů, z toho 236 m dlouhý most přes Vltavu

Tunely: 1937 m třípruhový a 1924,2 m dvoupruhový, 70 m přesypaný

MÚK: 3 (Dolní Břežany, Písnice, Jesenice)

### POPIS TRASY

Stavba navazuje jižně od Jesenice na stavbu 512 od dálnice D1, kříží stávající komunikaci Zlatníky – Jesenice mimoúrovňovou křižovatkou (MÚK), která bude v budoucnu rozšířena pro napojení dálnice D3 na Tábor. Pokračuje směrem severním až k MÚK Písnice, kde odbočuje vestecový přívaděč. Ten propojí silniční okruh se stávající „starou benešovskou“. Úsek mezi Jesenicí a Zlatníky je ohraničen zemními a v vegetaci za účelem snížení hlukového zatížení obytných částí obcí. Dále okruh probíhá západním směrem k MÚK Dolní Břežany a postupně se zařezává do terénu až k cholupickému portálu tunelu. Tunel tvoří dvě souběžné tunelové trouby, jižní je stoupající s třemi jízdními pruhy a severní klesající s dvěma jízdními pruhy. Tunely vyúsťují v Komořanech v prostoru bývalé pískovny, kde bude vytvořena rezerva pro budoucí napojení „nové Komořanské“. Ta však ještě není schválena v územním plánu, proto nebude budována současně s okruhem. Za touto budoucí křižovatkou je situován 70 m dlouhý přesypaný podjezd (tunely jsou až od 100 m), za nímž silniční okruh přechází na most přes Vltavu a železniční trať Bráník – Vrané nad Vltavou. Za mostem pak navazuje stavba 514, jejíž součástí je okružní křižovatka Strakonická a mostní estakáda přes údolí Berounky do tunelu Radotín a dále až ke stávající MÚK Slivenec.

Trasa SOKP 513 probíhá v kata-

strálních územích hl. m. Prahy (Zbraslav, Lahovice, Komořany, Točná, Cholupice a Písnice) a obcí Středočeského kraje (Hodkovice, Zlatníky, Jesenice a Vestec). Katastrální území Písnice je dotčeno částí MÚK Dolní Břežany a částečně vestecovým přívaděčem.

### PŘÍPRAVA STAVBY

Dokumentace vlivu stavby na životní prostředí byla zpracována před rokem 2000 a stanoviska Ministerstva životního prostředí bylo vydáno v dubnu 2001. Podkladem pro tuto dokumentaci byly průzkumy a rozbory všech složek životního prostředí a posouzení vlivu stavby na jednotlivé oblasti.

Územní rozhodnutí bylo vydáno 16. 4. 2004, ale proti němu došlo celkem 5 odvolání obcí a občanů. Rozhodnutí o odvolání vydalo Ministerstvo pro místní rozvoj 29. října 2004, nabylo právní moci 26. listopadu 2004.

V rámci podrobného geologického průzkumu byla provedena v období 2. 6. 2003 – 29. 3. 2005 geologická průzkumná štola o celkové délce 1909 m. Byla prováděna dovrchní ražbou z portálu Komořany a úpadní ražbou z portálu Cholupice. Současně byl proveden odvětrávací vrt na Nouzově.

Stavebním úřadem na hlavní trasu je určen odbor dopravy MHMP, pro vodo hospodářské stavby pak Úřad MČ 12. Drobné pozemní a dopravní stavby budou posuzovat stavební úřady MČ 12 a dotčených obcí ve Středočeském kraji.

Stavební povolení pro I. část stavby, která zahrnuje most přes Vltavu, tunely a hlavní trasu k nadjezdu Točná v km 6,2, bylo vydáno 15. 6. 2006 a nabylo právní moci 30. 8. 2006. Dále byla vydána příslušná rozhodnutí v kompetenci odborů městské části Praha 12.

Stavební povolení na II. část stavby, což je úsek od napojení na SOKP 512 až do km 6,2 bylo vydáno 12. 12. 2007 a nabylo právní moci 18. 1. 2008.

Rozdělení stavby na etapy bylo vyvoláno problémy s majetkoprávním vypořádáním v obcích Středočeského kraje, kde je nízká výkupní cena podle vyhlášky a pozemky se musely vyvlastňovat.

Investorem stavby je Ředitelství silnic a dálnic ČR, které je státní příspěvkovou organizací s působ-

ností na dálnice, rychlostní silnice a silnice I. třídy. Stavba je financována z prostředků Státního fondu dopravní infrastruktury a Evropské investiční banky. Z veřejné soutěže na dodavatele stavby vyšel vítězný uchazeč „Sdružení Vestec – Lahovice“, složené ze Skanska DS, a. s., Skanska BS, a. s., a Alpine Mayreder, s.r.o.,

Termín uvedení do provozu je určen na duben 2010, kdy mají být podle podmínek územního rozhodnutí a stavebního povolení současně zprovozněny úseky 514, 513 a 512 čili celá trasa mezi křižovatkou Slivenec a dálnicí D1.

### SILNIČNÍ OKRUH A PRAHA-LIBUŠ

Stavba silničního okruhu kolem Prahy se dotýká městské části Praha-Libuš jen okrajově, ale přes to bychom rádi vysvětlili případné dotazy k jednotlivým okruhům vlivu na životní prostředí v této části.

Mimoúrovňová křižovatka Dolní Břežany byla předmětem odvolání proti územnímu rozhodnutí, neboť její zprovoznění by vyvolalo neúměrné zatížení Písnice automobilovou dopravou. Proto byla v územním rozhodnutí stanovena podmínka, že křižovatka bude zprovozněna až po dokončení obchvatu Písnice. Do té doby budou nájezdové větve uzavřeny zátarasy, takže doprava bude moci probíhat pouze přímo do Břežan

bez možnosti napojení na okruh. Stavba obchvatu je investicí hlavního města.

Zatížení obytných částí hlukem bylo předmětem dokumentace hodnocení vlivu stavby na životní prostředí. Hluková studie nepředpokládá, že by povolené hladiny hluku měly být překročeny. Po dohodě s městskou částí Praha-Libuš byly určeny lokality poblíž okruhu, kde budou hladiny hluku průběžně měřeny. Podle podmínek stavebního povolení je uložena stavebníkovi povinnost toto měření provádět a v případě překročení hodnot realizovat opatření k jejich snížení. Podle požadavků MČ Praha-Libuš ke stavebnímu řízení je navíc projekčně zpracováváno doplnění zemních valů podél zářezu komunikace pro vyšší ochranu před hlukem.

Podobně je uložena povinnost sledování hladiny podzemní vody a posuzování vlivu stavby na její změny. Již před stavbou je prováděn monitoring vytípaných studní a po dohodě s městskou částí byly ještě doplněny další objekty, které budou kontrolovány v průběhu stavby a po jejím dokončení. V případě prokazatelného vlivu jsou uložena nápravná opatření.

*Ing. Zdeněk Selichar, hlavní inženýr realizace, 6. 2. 2008*

## VÝSTAVA

# MISS KOMPOST A NULOVÝ ODPAD

Výstava Miss kompost a Nulový odpad se koná ke Dni Země ve vstupních prostorách ZŠ Meteorologická v době od 14. do 25. dubna 2008 a je přístupná široké veřejnosti.

### MÓDA NULOVÉHO ODPADU V METEOROLOGICKÉ

Poutavou a zábavnou formou seznámí návštěvníky s problematikou bioodpadů a minimalizace odpadů. Na přípravě výstavy se podíleli naši spoluobčané, kteří odpovědně nakládají s bioodpadem, doma kompostují a přihlásili své komposty do klání Miss kompost. Výstava postihuje vše podstatné, co souvisí s odděleným sběrem bioodpadů v domácnostech, domácím a komunitním

kompostováním.

Neméně důležité je přispění módních návrhářů, kterým není lhostejné zbytečné hromadění odpadu a svými návrhy ukazují cestu k životnímu stylu zaměřenému na Nulový odpad.

Součástí výstavy jsou rovněž kresby předních českých humoristů z České unie karikaturistů, zaměřené na téma Miss kompost. Grafický design panelům dodalo studio Propaganda, fotografie módních kolekcí realizovali Marta Pavlíková, Richard Rameš a Martin Homola. Výstava vznikla s grantovou podporou Magistrátu hl. m. Prahy a byla zrealizována v rámci projektu, který je spolufinancován Evropským sociálním fondem a státním rozpočtem ČR. ➤

## MISS KOMPOST PRAHA 2008

Ve spolupráci s Magistrátem hl. města Prahy a pod záštitou radního hl.m. Prahy Petra Štěpánka v návaznosti na zmiňovanou informační kampaň vyhlásilo občanské sdružení Ekodomov soutěž Miss kompost Praha 2008 na podporu domácího a komunitního kompostování a odpovídajícího nakládání s bioodpadem v Praze.

Do klání Miss kompost Praha se může přihlásit každý obyvatel nebo organizace z Prahy, která kompostuje pro svoji vlastní potřebu a bez ohledu na to, zda se jedná o vermikompostování (využívá se schopnosti žížal přeměňovat rostlinné zbytky na velmi kvalitní organické hnojivo), kompostování v kompostéru, na volné hromadě nebo komunitní kompostování. Komunitní kompostování je ideálním prostředkem pro zpracování bioodpadu v lokalitách, kde občané nemají možnost individuálně kompostovat (činzovní domy, sídliště). Základem pro vznik komunitního kompostoviště je iniciativa občanů, kteří mají zájem využívat biologicky rozložitelný odpad ze své domácnosti a jsou ochotni vyvinout určité úsilí k dosažení tohoto cíle ([www.ekodomov.cz](http://www.ekodomov.cz)).

## PRAVIDLA SOUTĚŽE

Vyfoťte svůj kompost, zjištěte jeho míry (výšku, šířku, délku) a jídelníček. Uvedte, co a v jakém množství do kompostu dáváte – čím ho krmíte – a stručný popis kompostu. Dále napište krátký příběh o svém kompostu. Můžete popsat, co zajímavého i humorného se vám přihodilo při kompostování nebo při jiné činnosti, která nějak souvisí s kompostem. Příhlášky posílejte písemně na adresu: Ekodomov, V Podbabě 29B, 160 00 Praha 6, nebo elektronicky na e-mail [soutez@ekodomov.cz](mailto:soutez@ekodomov.cz) a to nejpozději do 14. 3. 2008.

Z došlých materiálů, které splní požadavky soutěže, bude vybráno osm nejlepších, které postoupí do finále 29. 3. 2008 na Výstavišti v Holešovicích v rámci doprovodného programu výstavy Biostyl. Finálové komposty budou obhajovat populární osobnosti a o vítězích rozhodne odborná porota. První tři obdrží hodnotné ceny v minimální celkové hodnotě 20 000 Kč. Slavnostní vyhlášení vítěze Miss kompost je spojeno s módní přehlídkou Nulový odpad, na níž jsou prezentovány modely ze soutěže mladých módních tvůrců zaměřené na využívání přírodních, odpadových a recyklovaných materiálů.

Zdroj: [www.ekodomov.cz](http://www.ekodomov.cz),  
doplňeno (IH), upraveno (red)

# OTÁZKY PRO ŘEDITELE ŠKOL

V naší městské části se nacházejí dvě základní školy – jedna na Libuši v Meteorologické a druhá v Písnici v ulici L. Coňka. Dovolili jsme si položit ředitelce a ředitelovi těchto vzdělávacích institucí několik shodných otázek a zde přinášíme jejich odpovědi.

## MGR. ZDENĚK BĚLECKÝ, ředitel ZŠ Meteorologická a MŠ Montessori



### Co vás vedlo k tomu, že jste se stal učitelem?

Od mala jsem jezdil na letní tábory, později jako vedoucí, a takto strávený čas mi přišel smysluplný – smysluplnější než moje tehdejší povolání. Proto jsem se rozhodl, že to zkusím jako učitel, a to na prvním stupni. Vyhovovala mi všestrannost a význam toho, co se děti mladšího školního věku učí, a pozorovatelná rychlost jejich pokroku.

### Co vás vedlo k tomu, že jste se stal právě ředitelem školy?

Postupně jsem si ve školství vyzkoušel mnoho rolí – učitele na venkovské málotřídce, učitele ve velké škole v centru, lektora vzdělávání dospělých, pracovníka pedagogického výzkumu, autora učebnic, školního inspektora. Nesmím také zapomenout na roli rodiče! Získal jsem nějaké zkušenosti a vytvořil jsem si názory na mnoho problémů našeho školství a myslím, že jako ředitel mohu tyto zkušenosti a názory uplatnit způsobem, který přinese dětem i partnerům školy největší užitek.

### Na co jste nejvíce hrdý?

Těší mě důvěra a otevřenost dětí, jejich pocit, že škola je přátelským prostředím, že to, co se učí, má pro ně smysl, že jsme tady jako učitelé proto, abychom jim pomohali, těší mě jejich úspěchy, ať už v učení nebo v životě.

### Váš největší úspěch?

Na největší úspěchy v této škole je trochu brzy. Mám pocit, že si škola pomalu opět získává jméno a důvěru veřejnosti, ale jásnání by bylo ještě předčasné.

### Kolik učitelů a dětí řídíte?

Do základní školy chodí 307 žáků, kteří se učí ve 14 třídách, v mateřské školce máme 28 dětí. Když započítám i školní družinu, školního psychologa a speciálního pedagoga, stará se o děti 28 pedagogických pracovníků. Kromě učitelů pracuje ve škole také 20 provozních zaměstnanců – školník, hospodářka, uklízečky, kuchařky apod. Někteří zaměstnanci, učitelé i provozní pracovníci, jsou však zaměstnáni na zkrácený úvazek.

### Co nejvíce kromě financí postrádáte ve škole?

Nejsem tady od toho, abych veřejně naříkal co postrádám, ale abych to změnil. O to se snažím.

### Setkal jste se někdy s nějakou formou šikany a jak jste ji řešil?

S různými formami šikany jsem se ve svém životě setkal několikrát. Její řešení je vždycky záležitost spolupráce více odborníků a jednoduché recepty neexistují. Mým úkolem jako ředitele školy je příslušné odborníky povolát a umožnit jim, aby pracovali. Šikana je vždycky patologickým důsledkem nedostatku hodnot – humanismu a demokracie. Snad nebude znít příliš nabubřele, když řeknu, že tyto hodnoty jsou základním předpokladem fungování a zároveň kritériem hodnocení školy.

## MGR. MICHAELA PAŽOUTOVÁ, ředitelka ZŠ s rozšířenou výukou jazyků L. Coňka



### Co vás vedlo k tomu, že jste se stala učitelkou?

Od malička jsem se ráda starala o malé děti. Navíc jsem byla ovlivněna rodinnou tradicí (pradědeček, babička, maminka – pedagogové) a některými učiteli.

### Co vás vedlo k tomu, že jste se stala právě ředitelkou školy?

Touha vyzkoušet si něco nového. Hledat dobré nápady v týmové práci a vytvořit si svůj školní vzdělávací program ušitý na míru podle našich představ s nejlepším úmyslem ku prospěchu žáků. Snaha vybudovat si tým nadšených a kvalitních pedagogů.

### Na co jste nejvíce hrdá?

Na to, že jsem vydržela velmi náročný první rok na škole, kde téměř nic nefungovalo a že jsem se nezalekla problémů a potíží, které mi byly stavěny do cesty (včetně anonymů, šíření polopravd...). Dokončení funkčního studia, které musí absolvovat každý začínající ředitel/ka.

### Váš největší úspěch?

Konsolidující se škola, nadšení pedagogové, týmová spolupráce, zlepšení vztahů, příjemné klima, spolupráce s rodiči a se zřizovatelem. Zvyšující se zájem o naši školu ze strany veřejnosti. Modernizace v rámci materiálního vybavení školy (tři interaktivní tabule, počítače...). Získání grantů z Magistrátu hl. m. Prahy a MŠMT. Výhra v žákovské soutěži v anglickém jazyce Videopohlednice z mého města a ocenění vítězů žáků. Zapojení školy do programu Ekoškola, Užovka. Prezentace výuky anglického jazyka na interaktivních tabulích pro odbornou veřejnost. Výuka francouzského jazyka jako druhého cizího jazyka.

### Kolik učitelů a dětí řídíte?

Šest pedagogů, 65 žáků.

### Co nejvíce kromě financí postrádáte ve škole?

Tělocvična (snažíme se o podání investičních grantů).

### Setkala jste se někdy s nějakou formou šikany a jak jste ji řešila?

Dosud jsem se šikanou setkala jen zprostředkovaně na bývalé škole. V naší škole se snažíme vytvářet rodinné prostředí, ve kterém nechceme šikanu v žádném případě tolerovat.

Připravil Martin Zikeš





## LIBUŠSKÉ VIRTUÁLNÍ KNIHKUPECTVÍ (32) ZAKÁZANÉ OVOCE... VEPSÁNO DO KOSTÍ

Aby byl člověk člověkem, nemůže si být nikdy ničím jist, musí být zmitán pochybnostmi a nevědět ani to důležité, ani to nedůležité. Ale aby člověk mohl žít, musí tomu nejistému důležitému věřit třeba prostřednictvím toho nejistého nedůležitého... Že je to blábol? Možná, ale v téhle chvíli to tak cítím. Třeba i prostřednictvím jednoho ze čtenářů tohoto časopisu, který mi slíbil, že mi do knihkupectví přinese jednu svou knihu. Ale zatím ji nemám, takže opět výběr z aktuálních novinek:

### Vietnam – turistický

**průvodce.** Praha: Jota, 2008.  
736 s. ISBN: 978-80-7217-540-6.

Urodila se počátkem tohoto roku spousta průvodců a tenhle je pravděpodobně nejexotičtější a zároveň i nejaktuálnější... Vietnam je v současnosti jakousi „zemí v pohybu“ – otevírá se cizím vlivům a zahraničním turistům, staví se tu nové silnice a opravují staré, rostou tu nové hotely, ožívají se vzpomínky na podnikavou a činorodou kulturu; starý komunistický systém ustupuje tržnímu hospodářství. A tak si s narůstajícím počtem zahraničních návštěvníků svět uvědomuje, že Vietnam není jen zemí svázanou vojenskou disciplínou a kontrolovanou všemocnou policií, ale také zemí rýžových políček, dlouhých skvostných pláží, pokrytých tím nejjemnějším bílým písekem a starobylých pagod. Tento průvodce čtenáři nabízí naprosto spolehlivé



mapy, desítky inspirujících fotografií, poučný výklad o historii země i o životě místních obyvatel. A samozřejmě tu nechybí ani rozsáhlé seznamy nejlepších míst k pobytu a informace o stravování pro různé náročné turisty. Součástí publikace je multimediální DVD.

### Vepsáno do kostí. Jak lidské ostatky odhalují tajemství mrtvých.

**Bahn, Paul. Přel. Karel Kopiczka.** Praha: Mladá fronta, 2008. 182 s. ISBN 978-80-204-1651-3.

Nebojte se, nic morbidního. Populárně naučná publikace podávající podmanivý obraz životů, kultur a vír starodávných civilizací z celého světa, vyčtený z lidských ostatků. Ty nám totiž přinášejí spoustu informací o tom, jak žili a umírali naši předkové. V této knize jsou shromážděny a analyzovány některé z významných nálezů posledních let – objevy z Údolí



zlatých mumií, zvláštní mumie z Chinchorra v severním Chile, sněžný muž Ōtzi, nejstarší trpaslík na světě, bezhlavý muž či obří vlci na mezolitickém hřbitově v sibiřském Irkutsku. Seznámíme se tu s moderními vědeckými postupy, jež se používají proto, aby z nalezených kostí bylo zjištěno co nejvíce informací využitelných k vytvoření obrazu zaniklých kultur.

### Zakázané ovoce vědění.

**Benjamin Kuras.** Praha: Eminent, 2008. 152 s. ISBN: 978-80-7281-341-4

Kuras je rozhodně jeden z nejzajímavějších autorů – emigrantů, jimž se publikační možnosti ve „staré vlasti“ otevřely až po převratu a on jich bohatě využívá.

Počínajíc jakoby sociologickými a politologickými pracemi přes detektivky až po práce filosofické či filozofující, jako je tato.

Autor tu analyzuje známé biblické příběhy tak, aby byly svou obrazností použitelné i dnes. Snaží se vrátit člověku důstojnost pramenící z přesvědčení, že všichni lidé jsou tvory těžce tvůrčí, všudypřítomné životadárné energie a k jejímu obrazu stvořenými. Prostřednictvím této analýzy hledá Benjamin Kuras věčně inspirující biblické poselství...

jbx



## ZVEME



## MATEŘSKÉ CENTRUM KUŘÁTKO

Klub Junior, Na Okruhu 1/395, Praha 4 – Libuš, kuratkcom@seznam.cz, tel. 728 200 439, www.kuratkcom.mistecko.cz. Spojení: bus MHD 113, 171, 197, 198 zast. Sídliště Písnice, 165 zast. Jirčanská

**Otevření:** pondělí – pátek 9.30 – 12.00

**Vstupné:** 20 Kč, předplatné 150 Kč/10 návštěv

**Stálý program:** pondělí, středa – herna, rytmika a cvičení pro nejmenší; úterý, čtvrtek – herna, výtvarné a ruční práce; pátek – anglická konverzace pro maminky (herna uzavřena)

**Upozornění:** V období březen – duben 2008 se naše MC zapojilo do celostátní kampaně Síť MC ČR a mateřských center Město pro děti místní anketou Zeleň a veřejná prostranství v Libuši a Písnici. Více informací o projektu naleznete v tomto čísle časopisu U nás a na našem webu. O výsledcích vás budeme informovat.

Zavřeno v pondělí 24. 3. 2008. Příští setkání vedoucích členů sdružení a příznivců MC proběhne ve středu 5. 3. a 2. 4. vždy od 20.00 hod. v prostorech MC.

BŘEZEN 2008

**4. 3. úterý ■■■ Veselé květináče** – ubrouskovou technikou dé-

coupage si s Katkou a dětmi vyrobíme květináč na jarní osení.

**5. 3. středa ■■■ Vyséváme osení** (nejen) do námi vyrobených květináčů.

**6. 3. čtvrtek ■■■ informační přednáška ZÁPIS do mateřské školky** – paní Iva Hájková z úřadu městské části zodpoví dotazy maminek a pohovoří o zápisu dětí do MŠ na území Libuše a Písnice. K dispozici budou formuláře žádostí, poradíme s jejich vyplňováním. Začátek v 10.00 hodin. Podrobné informace o jednotlivých školkách najdete ve tomto čísle U nás.

**10. 3. pondělí ■■■ Narozennová oslava** – chcete-li, oslavte s dětmi, které se narodily v březnu, jejich narozeniny s námi. Zazpíváme si, zatančíme a předáme malé dárek. Oslavence přihlaste na tel. 728 200 439 (Tomešová) do 6. 3. kvůli domluvě na občerstvení. Ostatní mohou přijít bez předchozího ohlášení

**11. 3. úterý ■■■ Windowcolors I.** – velikončnické motivy na výzdobu našich oken

**12. 3. středa ■■■ Windowcolors II** aneb co jsme včera nestihli...

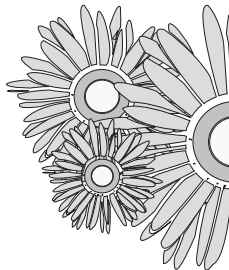
**13. 3. čtvrtek ■■■ Malování vajček** voskovou technikou – s Katkou se maminky i děti naučí ➤

## VÝZNAMNÁ JUBILEA NAŠICH OBČANŮ

V měsíci březnu 2008 se dožívají významných jubileí (70 let, 75 let, 80 let, 81 let, 82 let, 86 let a 91 let) tyto občané z Písnice a z Libuše:

**Jiřina Vránová**  
**Miroslav Mareček**  
**Josef Janovský**  
**Marta Bímová**  
**Stanislav Soukup**  
**Václav Lisec**  
**Josef Peterka**  
**Marie Haladová**

**Elsa Šafaříková**  
**Zdenka Arnoštová**  
**Eduard Křížek**  
**Alena Vaňková**  
**Jaroslav Vosecký**  
**Zdeňka Veitová**  
**Zdenka Březinová**



Všem oslavencům přejeme hodně zdraví, spokojenosti a životního optimismu.

Městská část Praha-Libuš

Budou-li mít naši občané zájem, i přes opatření zákona o ochraně osobních údajů, jubilea svých blízkých adresně zveřejnit včetně fotografie v našich místních novinách U nás, je nutné se domluvit na humanitním odboru s paní Jaroslavou Klemesovou – tel. 261 910 145. Vyhovíme vám ale i v opačném případě, když si budete přát, aby vaše jméno nebylo zveřejněno. Děkujeme za pochopení.

• zdobit vajíčko voskem a barvami. S sebou si přineseš 2 či 3 vejce (ne vyfouknutá!), děti si namalují vajíčko papírové.

**18. 3. úterý ■■■ Jarní květinové aranžmá** – aranžmá z živých květin v květináčích s velikonocní dozdobou. Profesionální

aranžérky nám poradí, jak na to. Více na našem webu. Přihláška nutná. Registrovat se na e-mailu MC, telefonicky či osobně v MC nejdéle do středy 12. 3. Cena: vstupné běžné + použitý materiál (cena od 1 Kč), lze donést i vlastní dekorace.

**20. 3. čtvrtek ■■■ Veselé Velikonoco** – vyrobíme si drobné dekorace z šustí, papíru, provázků, textilu aj.

**27. 3. čtvrtek ■■■ Kalendárium III.** – vyzdobíme další okénko v kalendáři. S dětmi si budeme povídat o tom, co se děje v příro-

dě, malovat, stříhat, lepit.

**31. 3. pondělí ■■■ Divadélko** – dětem i dospělým zahrajeme další (ne)známou pohádku

*Za MC Kuřátko se na viděnou těší  
Katka Tomešová*

## ZDRAVÁ LIBUŠ A PÍSNIČE

# ANKETA: ZELEŇ A VEŘEJNÁ PROSTRANSTVÍ

### MATEŘSKÉ CENTRUM KUŘÁTKO PRO ZELEŇ

Členové sdružení a maminky z Mateřského centra Kuřátko, o. s., v rámci celorepublikové kampaně Síť mateřských center Město pro děti připravili anketu na téma Zeleň a veřejná prostranství v Libuši a Písniči. Dotazníkové šetření se svým obsahem snaží odpovědět na otázku, jak obyvatelé a návštěvníci naší městské části vnímají místní stav zeleně, veřejných ploch a odpočinkových lokalit. Domníváme se, že především v centrální Libuši a na sídlišťích převládá na mnoha místech množství šedých betonových ploch a širokých pásů travníků nad stromy, keři a odpočinkovými místy. Je pro nás důležité, aby ulice nebyly pouhými komunikačními spojkami, ale také místem vhodným k procházkám nejen s dětmi. Aby veliké zelené plochy nebyly pouze místem pro trávníky, ale také pro keře, stromy, květiny a lavičky. Rádi bychom svým úsilím docílili toho, aby v budoucnu místa šedivá, nijaká a bezbarvá byla zelená, veselá a barevná.

### KAMPAŇ MĚSTO PRO DĚTI

Dvouměsíční kampaň (1. 3. – 30. 4. 2008) je součástí celoroční

kampaně Síť mateřských center Zdravý život ve zdravém prostředí. Cílem kampaně Město pro děti je upozornit na stav veřejných prostranství z uživatelské roviny malých dětí. Představit veřejnosti místa, která mohou být příkladem, a tam, kde stav nevyhovuje, hledat řešení na zlepšení. Každé přihlášené mateřské centrum připravuje specifické aktivity reagující na aktuální potřeby daného regionu.

Kampaň bude rámcově probíhat ve třech etapách. První dvě (mapování stavu a sbírání nápadů na řešení) bude probíhat v měsíci březnu, v dubnu pak budou rodiče z mateřských center usilovat o nápravu situace, tedy alespoň o návrh a plán cesty k nápravě.

Do kampaně se přihlásilo celkem 32 mateřských center na různých místech ČR.

Síť MC předpokládá, že najde i takové obce, které už na bezpečnost, čistotu i drobná potřeby pro děti myslí a zahrnují je do proměny města.

### DOTAZNÍKOVÉ ŠETŘENÍ

Obsahem sestaveného dotazníkového šetření, které bude probíhat na území Libuše a Písniče v období **3. března až 4. dubna 2008** je zjistit, v čem občané spat-

řují pozitivní a v čem negativní stránky současného stavu zeleně a veřejných prostranství v obci. Kromě jiného lze i navrhnout, jakým způsobem a v jakých lokalitách (oblastech, ulicích) by se měl aktuální stav vylepšit. Výsledky ankety zpracují v průběhu měsíce dubna zástupci MC Kuřátko, o. s., a následně prodiskutují tyto názory a podněty s odpovědnými zástupci městské části. O výsledcích ankety bude taktéž sepsána závěrečná zpráva, kterou rádi zveřejníme.

Co je hlavním cílem této ankety? Jde nám o to získat co nejvíce podnětů a názorů občanů na téma zeleně, čistota města a zóny volnočasových aktivit. Jako rodiče malých dětí (s nimiž trávíme v ulicích města a na veřejných prostranstvích nemálo času), máme jisté názory, nápady a představy k této problematice. Vaše odpovědi nám ale pomohou lépe stanovit priority důležitosti té které oblasti pro tvorbu dlouhodobé koncepce zeleně a odpočinkových zón v Libuši a Písniči, kterou chceme následně předložit a prodiskutovat se zástupci naší městské části. Výsledky ankety také poslouží jako podnět k tvorbě lokálních projektů obce v dalších letech.

Děkujeme vám za ochotu podpořit naši společnou snahu o zlepšení podmínek v Libuši a Písniči vyplněním tohoto anketního dotazníku. Formuláře budou k dispozici v tištěné podobě od 3. března 2008 na těchto místech: v prostorech Klubu Junior a MC Kuřátko, v místních mateřských školkách, na obecním úřadě, na humanitním odboru MČ, v ordinaci dětských lékařů MUDr. Cabrnchové. V elektronické podobě jej pak najdete na stránkách MC Kuřátko [www.kuratko.mistecko.cz](http://www.kuratko.mistecko.cz). Vyplněné dotazníky, prosím, vhaďte do připravených schránek, případně pošlete elektronicky na [kuratkomc@seznam.cz](mailto:kuratkomc@seznam.cz), kde nás můžete také kontaktovat se svými dotazy, vztahujícími se k této anketě.

Ještě jednou děkujeme všem za aktivní spolupráci a těšíme se na vaše podněty, názory, nápady a připomínky.

*Kateřina Tomešová,  
předsedkyně MC Kuřátko, o. s.  
Jarmila Babiánková a Petra  
Slabá, vedoucí projektu,  
kuratkomc@seznam.cz,  
MC Kuřátko, o. s.,  
Na Okruhu 395/1, Praha 4*

## KLUB JUNIOR

### CHYSTÁME SE DO ŠKOLY

Kroužek je určen všem předškolákům a dětem s odkladem školní docházky. Jeho cílem je usnadnit budoucím prvňáčkům vstup do školy. V dětech upevní základní dovednosti a znalosti očekávané od školáka.

Prostřednictvím mnoha her, soutěží a dalších zábavných aktivit budeme postupně rozvíjet: hrubou a jemnou motoriku, grafomotoriku (dovednosti důležité pro psaní – správný úchop tužky, správné sezení), představivost,

myšlení, pozornost a schopnost soustředit se, prostorovou a pravolevou orientaci, řeč a komunikační schopnosti, komunikaci, spolupráci a vzájemné vztahy v kolektivu, poznatky a znalosti o okolním světě.

Kroužek vede studentka oboru speciální pedagogika na Masarykově univerzitě v Brně se specializací logopedie, surdopedie a specifické poruchy učení. V kroužcích s podobným zaměřením pracuje také v Brně.

Na naše první společné setkání

se těšíme v čtvrtek 13. 3. v 15.30h v Klubu Junior (Na Okruhu 395).

*Lenka Němečková, 603 466 821*

### ČTENÍ, PSANÍ JAKO HRANÍ

Kroužek je určen žákům prvního stupně základní školy, kteří se příliš nekomaradí se čtením, psaním a pravopisem. Má význam především pro děti se specifickými poruchami učení (dyslexie, dysgrafie, dysortografie) a chování (hyperaktivita). Děti postupně zjistí, že čtení, psaní ani pravopis nemusí být trápení, ale zábava

a lze je zvládnout s úsměvem.

Společně si zahrajeme didaktické, hudební, výtvarné i pohybové hry, kterými budeme rozvíjet: hrubou a jemnou motoriku, grafomotoriku, představivost, myšlení, pozornost a schopnost soustředit se, prostorovou a pravolevou orientaci, zrakovou i sluchovou představivost a diferenciaci hlásek, komunikaci, spolupráci a vzájemné vztahy v kolektivu.

Kroužek vede studentka oboru speciální pedagogika na Masarykově univerzitě v Brně se speci-

## Libuš navštíví mobilní obchodní kancelář Pražské plynárenské

Pražská plynárenská, a. s., poskytuje od loňského října svým zákazníkům z kategorií Domácnost a Maloodběratel novou službu – mobilní obchodní kancelář. Upravený dodávkový vůz pravidelně a v předem stanovený čas navštívuje 26 okrajových městských částí a přilehlých obcí.

V mobilní obchodní kanceláři si lze pohodlně vyřídit veškeré záležitosti spojené s odběrem zemního plynu od Pražské plynárenské, a. s. Služby



jsou poskytovány v obdobném rozsahu jako v běžných obchodních kancelářích. Pojízdňá kancelář je navíc výhodou pro zdravotně postižené, nemožící nebo jinak handicapované klienty.

V Libuši bude mít mobilní obchodní kancelář stanoviště před místním úřadem. Občanům bude k dispozici ve dnech:

**3. března od 11.00 do 13.30 hodin**  
**31. března od 14.30 do 17.00 hodin**  
**28. dubna od 9.00 do 11.30 hodin**  
**26. května od 11.00 do 13.30 hodin**  
**23. června od 14.30 do 17.00 hodin**

Přesný rozpis trasy a termínů návštěv mobilní obchodní kanceláře ve druhém pololetí bude včas zveřejněn. Další informace získají odběratelé na webových stránkách Pražské plynárenské, a. s., [www.ppas.cz](http://www.ppas.cz), nebo na zákaznické lince: **840 555 333**.



### Realitní kancelář KONTAKT- servis

JUDr. Jan Šimáček & JUDr. Jana Šimáčková  
 Praha 4 – Libuš, Klokotská 833/1a

### specialista na Prahu 4 kompletní realitní služby

Rychlé a bezpečné zprostředkování prodeje a koupě domů, bytů, komerčních objektů a pozemků v Praze 4  
**15 let na trhu s nemovitostmi**

**T: 603 483 771, 603 438 329**

Jednání v kanceláři dle dohody.  
 E-mail: [simacek-reality@iol.cz](mailto:simacek-reality@iol.cz)  
[www.simacek-reality.cz](http://www.simacek-reality.cz)



## KLUB SENIOR PROGRAM NA BŘEZEN 2008

Zveme celou seniorskou obec opět k nám do Klubu. Některé ze zajímavých titulů – nepřehlédněte!

**4. 3.** Odpoledne zasvětime mezinárodní oslavě při kytáře, klavíru za doprovodu zpěváků z našich

zací logopedie, surdopedie a specifické poruchy učení. V kroužcích s podobným zaměřením pracuje také v Brně.

Těším se na vás poprvé ve čtvrtek 13.3. v 16.30h v Klubu JUNIOR (Na Okruhu 395).

*Lenka Němečková, 603 466 821*

### LETNÍ DĚTSKÉ TÁBORY S KLUBEM JUNIOR

V měsíci březnu začíná teprve jaro, ale zkušenost praví, že je nutné myslet již na léto! Klub Junior je tu opět s nabídkou již čtvrtého ročníku dvou letních dětských táborů – příměstského LDT v červenci se zázemím v Klubu Junior a mimopražského LDT pořádaného ve spolupráci s Humanitárním sdružením Protebe v měsíci srpnu. První společná informační schůzka pro rodiče se uskuteční ve čtvrtek 13. března 2008 v 17.30 hod v prostorách Klubu Junior, Na Okruhu 395/1. Další informace sledujte průběžně v časopis U nás a na [www.klubjunior.cz](http://www.klubjunior.cz), příp. na níže uvedených telefonních číslech. Na všechny děti se těší vedoucí LDT:

*Emě Máchová, 603 969 678,  
 a Zdeňka Kapicová, 777 603 883*

řad. „Nechť žije Mezinárodní den žen!“

**11. 3.** Další zajímavá přednáška v cyklu Poznávání naší krásné Prahy. Tentokrát pozornost zaměřena na zámeček Hvězda. Její historii nám přiblíží opět historička paní PhDr. Randová, Csc. Později bude výlet na místo samé!

**18. 3.** Hudebně založeně srdečně zveme na koncert Pavly Břinkové a Jana Ježka, klavír Jan Pouzar. Koncert Best of P.B. & J.J. se koná v Branickém divadle v 19.00. Vstupenky možno objednat v klubu, nebo na tel. č. 608 511 980 u p. Prchlíkové, 100 Kč za vstupenku. Doporučujeme!

**21.–25. 3.** Odjezd jedné skupiny seniorů do Jizerských hor s výle-

tem na Ještěd, zoo, diapositivy s horskou službou, výroba bižuterie s prodejem. Všem účastníkům přejeme krásné a odpočinkové Velikonoce!

**25. 3.** Toto odpoledne, kdy někteří budou ještě na výletě v Jizerských horách, my ostatní v klubu zasvětime odpočinkovému odpolední mezi svými přáteli.

Upozorňujeme, že knihovna je otevřena každé úterý od 14.00 do 18.00 hodin, současně s fungujícím klubem. Těšíme se na vás!

### NEPŘEHLÉDNĚTE!

**To nejkrásnější ze západních Tater – týdenní pobyt na Slovensku od 9. 8. do 16. 8. 2008.**

Mimořádná nabídka dle počtu na 1 osobu činí 5000 Kč. Kromě tichého ubytování, báječné stravy (plná penze s výběrem ze 3 jídel) nabízíme tři celodenní

výlety do hor. 1x do Nízkých Tater, 1x do Vysokých Tater a 1x do horských termálních lázní, kde při pěkném počasí se vykoupe. Doprava je zajištěna zájezdovým autobusem, který máme k dispozici po celou dobu pobytu. Ubytovaní je v nově zbudovaných chatách se 4 pokoji a 2 sociálními zařízeními. Při zpáteční cestě domů se zastavíme v Pustevnách, dále na oběd v doporučené restauraci.

Přihlášky již nyní směřujte na tel. č. 608 511 980 p. Prchlíkovou a č. 261 372 404 p. Urbanovou

Zájemci obdrží přihlášku pro vyplnění důležitých formalit a podrobný program. Současně složí zálohu ve výši 3000 Kč do 30. dubna 2008. Doporučujeme!

*za výbor Klubu Senior  
 Zdena Prchlíková*

## U NÁS | LIBUŠ A PÍSNICE | BŘEZEN 2008

měsíčník pro informace a vzájemnou komunikaci občanů v městské části Praha-Libuš

[www.praha-libus.cz](http://www.praha-libus.cz)

Vydává MČ Praha-Libuš, Libušská 35, 142 00 Praha 4-Libuš, tel. 261 711 380, 244 471 876, e-mail [mc.libus@praha-libus.cz](mailto:mc.libus@praha-libus.cz).  
 Registrováno na MK ČR reg. č. MK ČR E 12406.

**Redakční rada:** ■ Hana Kolářová – šéfredaktorka ([hana.kolarova@tiscali.cz](mailto:hana.kolarova@tiscali.cz), tel. 731 179 913) ■ Jiří Brixl ([jiribrixl@seznam.cz](mailto:jiribrixl@seznam.cz))  
 Iva Hájková ([humanitni@praha-libus.cz](mailto:humanitni@praha-libus.cz)) ■ Matěj Kadlec ([kadlec.m@seznam.cz](mailto:kadlec.m@seznam.cz)) ■ Helena Pilátová ([hpilatova@email.cz](mailto:hpilatova@email.cz))  
 ■ Karel Zajíc ([zajick@gmail.com](mailto:zajick@gmail.com))  
 Martin Zikeš ([MartinZikes@seznam.cz](mailto:MartinZikes@seznam.cz))

**Korektury:** Helena Pilátová | **Grafická úprava:** Petr Kutáček | **Tisk:** Offsetpress Modřany | **Distribuce** zdarma do domácností: Česká pošta

**Náklad:** 3 400 kusů

**Redakční uzávěrka** je vždy 15. v měsíci. Číslo vychází na začátku měsíce následujícího. Prosíme, příspěvky včetně digitálních fotografií a inzerce posílejte nejlépe

e-mailem na adresu [hana.kolarova@tiscali.cz](mailto:hana.kolarova@tiscali.cz), nebo předejte na humanitní odbor Úřadu MČ Praha-Libuš, K Lukám 664, 142 00 Praha 4-Libuš. Tel. redakce 731 179 913.

**Nepodepsané příspěvky se neotiskují. Za obsah článků odpovídají jejich autoři. Redakce si vyhrazuje právo nezařadit nebo zkrátit příspěvky v případě nedostatku tiskového prostoru. Ceník a podmínky inzerce na [www.praha-libus.cz](http://www.praha-libus.cz) nebo na vyzvání na e-mailu [hana.kolarova@tiscali.cz](mailto:hana.kolarova@tiscali.cz) nebo tel. 731 179 913**



**CTIBŮREK VÝTAHY S.R.O.**



- ✓ **MODERNIZACE**
- ✓ **REKONSTRUKCE**
- ✓ **SERVIS**

**všech výtahových zařízení**



- **výhodná poloha firmy vzhledem k Vaší lokalitě**
- **specializace na rekonstrukce, modernizace a výměny výtahů v panelových domech**
- **rychlý nástup na opravy**
- **vyprošťovací služba non - stop**
- **servisní práce i o víkendech a svátcích**

## **Hlavní provozovna:**

Jalodvorská 831, Praha 4

## **Info:**

Tel: 241 724 600

Fax: 241 724 599

Modernizace: 602 106 005

Servis: 724 041 073

e-mail: [cvytahy@cvytahy.cz](mailto:cvytahy@cvytahy.cz)

[www.cvytahy.cz](http://www.cvytahy.cz)