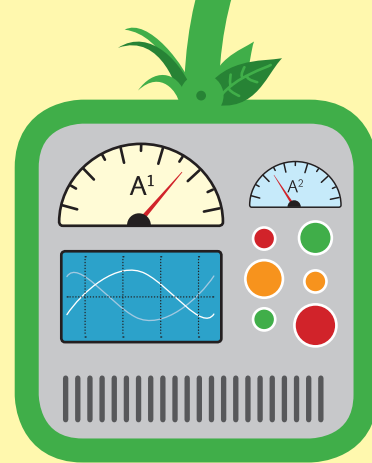


INDIKÁTORY KVALITY ŽIVOTA LIBUŠ A PÍSNICE



Městská část Praha-Libuš realizuje od listopadu 2005 mezinárodní Projekt Zdravé město pod patronací OSN-WHO. Jedná se o komunitní projekt, který otevírá prostor pro aktivitu a zájem obyvatel o zkvalitnění místa pro život. Snaží se zvyšovat kvalitu veřejné správy, kvalitu strategického plánování a řízení především z hlediska udržitelnosti rozvoje a podpory zdraví. Nástrojem pro realizaci projektu je místní Agenda 21, v jejímž rámci obyvatelé vyjadřují své názory a zapojují se do veřejného dění. Ve spolupráci s občanským sdružením TIMUR (Týmová iniciativa pro místní udržitelný rozvoj) se MČ Praha-Libuš zapojila do sledování Společných evropských indikátorů udržitelného rozvoje. Ze sady deseti indikátorů (ukazatelů) kvality života byly pro Libuš a Písnici vybrány čtyři a v období říjen 2008 až leden 2009 bylo zahájeno jejich pravidelné sledování. Jsou to indikátory: Spokojenost s místním společenstvím, Mobilita a místní přeprava, Kvalita místního ovzduší a Ekologická stopa.

INDIKÁTOR A1

SPOKOJENOST OBYVATEL S MÍSTNÍM SPOLEČENSTVÍM V LIBUŠI A PÍSNICI

Indikátor zjišťuje a vyčísľuje subjektivní pocit spokojenosti občanů s městem, ve kterém žijí a pracují a další dílčí aspekty této spokojenosti. Bezprostředně odráží pocit kvality života, která tvoří důležitou součást udržitelné společnosti. Názor občanů na tyto otázky představuje důležité měřítko celkové spokojenosti s daným místem, čímž se z něj stává klíčový indikátor místní udržitelnosti.

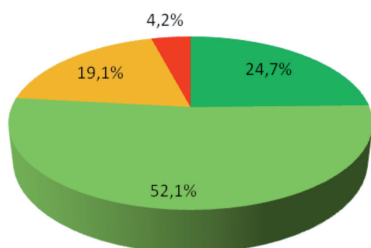
Sociodemografické složení respondentů

Z celkového vzorku 291 občanů městské části Prahy-Libuš bylo 45,9 % mužů a 54,1 % žen. Nejčastěji zastoupenou věkovou kategorií byla skupina 41–50 let (22,4 %) a 31–40 let (19,2 %). Převažovali zaměstnaní občané (63,3%), současně byl ale poměrně velký počet důchodců (24,8 %). Většina dotazovaných (61,7 %) měla středoškolské vzdělání s maturitou nebo výučním listem. Těsná většina (53,3 %) bydlí v panelovém bytě, zbývající část v rodinném domě (46,7 %). 65,1 % respondentů uvedlo, že bydlí v Libuši, ostatní v Písnici. Valná většina respondentů (77,9 %) nepatří mezi rodáky.

SPOKOJENOST OBYVATEL S OBCÍ

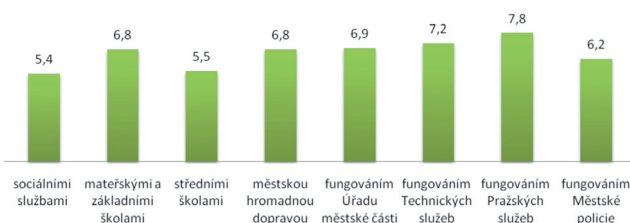
Jak jste spokojen(a) s vaší obcí, jako s místem, kde žijete či pracujete?

■ velmi spokojen/a ■ mírně spokojen/a
■ mírně nespokojen/a ■ velmi nespokojen/a



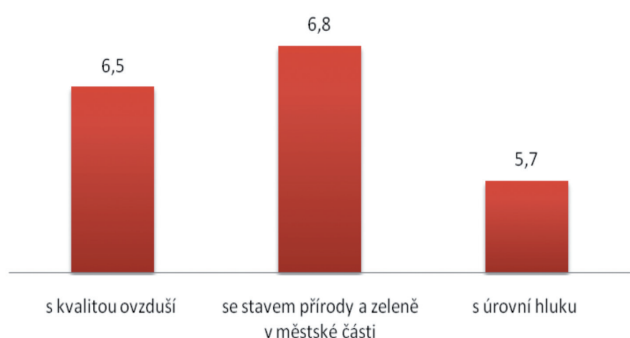
SPOKOJENOST OBYVATEL S VEŘEJNÝMI SLUŽBAMI

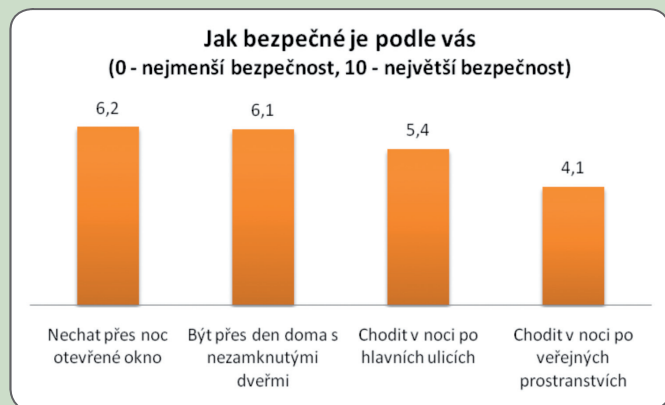
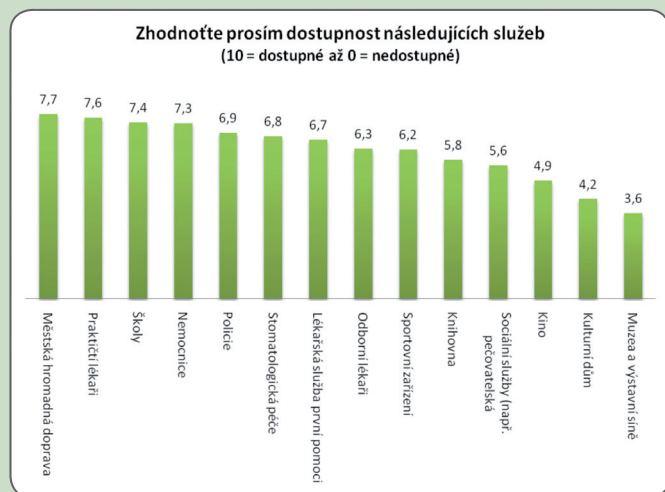
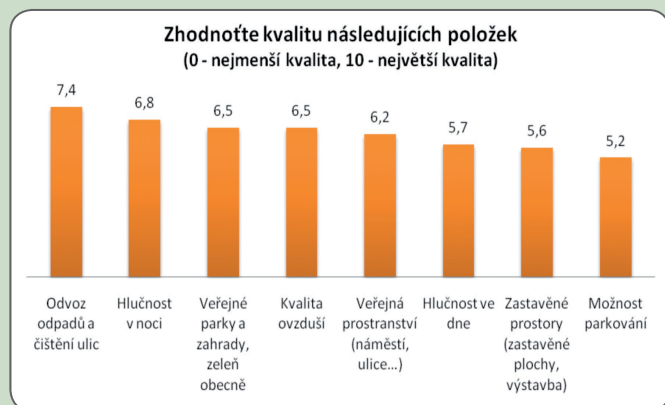
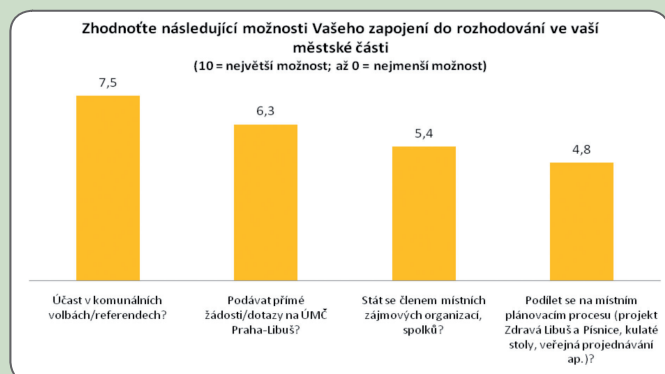
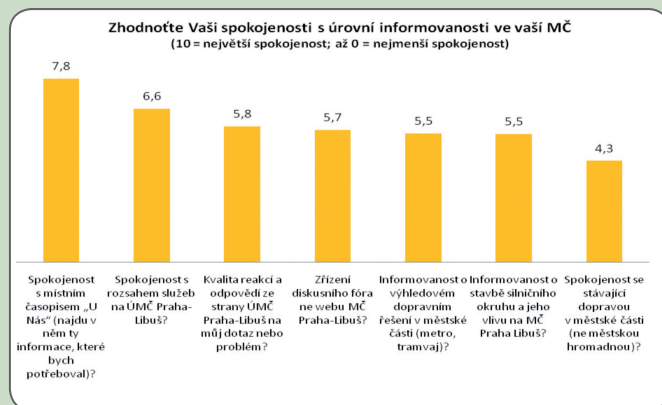
Jak jste spokojen s
(0 - nejmenší spokojenost, 10 - největší spokojenost)



SPOKOJENOST OBYVATEL S JEDNOTLIVÝMI SOUČÁSTMI ŽIVOTNÍHO PROSTŘEDÍ

Jak jste spokojen s
(0 - nejmenší spokojenost, 10 - největší spokojenost)



SPOKOJENOST OBČANŮ S BEZPEČNOSTÍ V MĚSTSKÉ ČÁSTI

SPOKOJENOST OBČANŮ S DOSTUPNOSTÍ SLUŽEB

SPOKOJENOST OBČANŮ S KVALITOU VYBRANÝCH SLOŽEK ŽIVOTNÍHO PROSTŘEDÍ

HODNOCENÍ MOŽNOSTI ZAPOJENÍ OBČANŮ DO ROZHODOVÁNÍ

HODNOCENÍ ÚROVNĚ INFORMOVANOSTI

INICIATIVA OBČANŮ


| Je něco, co vám v MČ Praha-Libuš chybí? Uvádíme nejčtenější odpovědi. | Počet |
|---|-------|
| Bazén | 32 |
| Obchody | 21 |
| Metro | 10 |
| Parkovací prostory, parkovací místa | 10 |
| Supermarket | 10 |

CELKOVÉ ZHODNOCENÍ VÝZKUMU

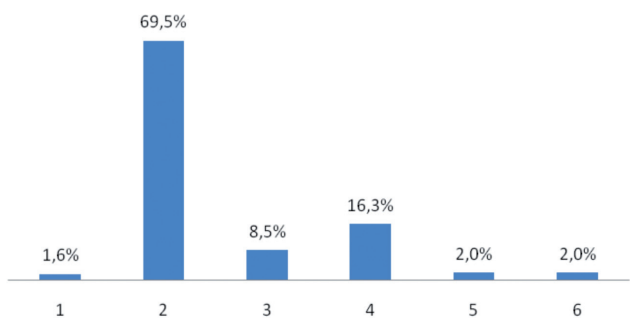
Lidé jsou s životem v Libuši a Písnici spíše spokojeni, obecně jsou spokojenější muži než ženy a občané se základním vzděláním.

Obyvatelé Prahy-Libuš oceňují mezilidské vztahy a okolní životní prostředí. Méně jsou spokojeni s možnostmi účastnit se místního plánování a možnostmi provozovat své záliby a koníčky. Z veřejných služeb vydvíhují fungování Pražských služeb, fungování Technických služeb komunikací a také fungování ÚMČ Praha-Libuš. Za dostupné považují občané služby městské hromadné dopravy, praktické lékaře a školy. Za kvalitní odvoz odpadů a čištění ulic a nízkou hlučnost v noci. Z hlediska informovanosti si obyvatelé nejvíce považují místní časopis U nás. Spokojeni naopak nejsou se stávající úrovní dopravy a informovaností o budoucím městském okruhu.

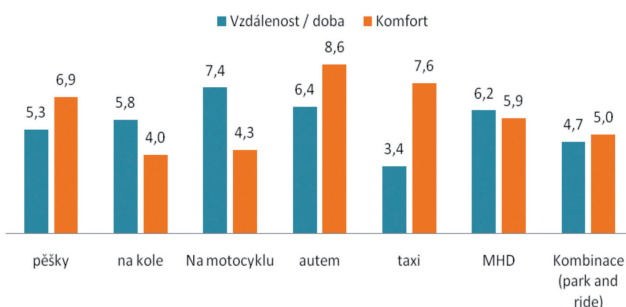
MOBILITA A MÍSTNÍ PŘEPRAVA CESTUJÍCÍCH

V dotazníkovém šetření indikátoru mobility měli respondenti ve svých odpovědích vycházet ze zkušenosti svého běžného pracovního dne a způsobu přepravy během tohoto dne. Dotazník byl spojen s dotazníkovým průzkumem indikátoru Spokojenost s místním společenstvím.

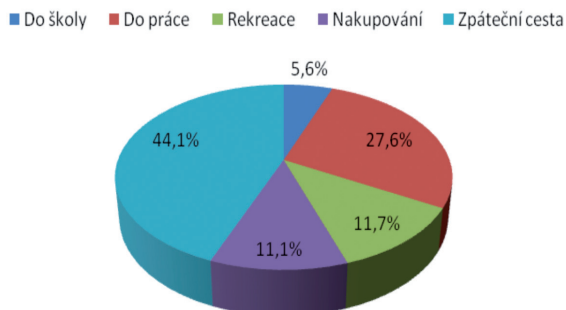
Počet cest na osobu za den



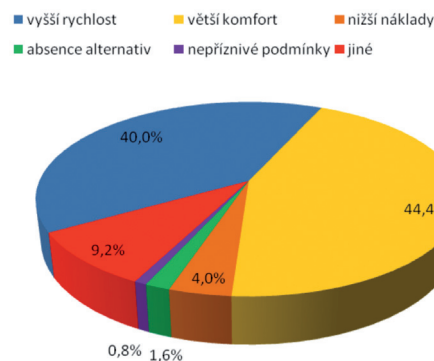
Kvalita cestování z/do školy/práce (0 - nejmenší, 10 - největší)



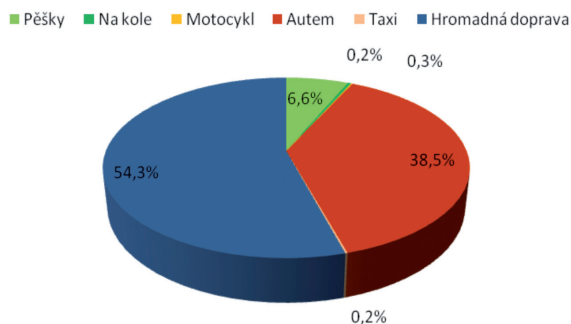
Důvod cesty



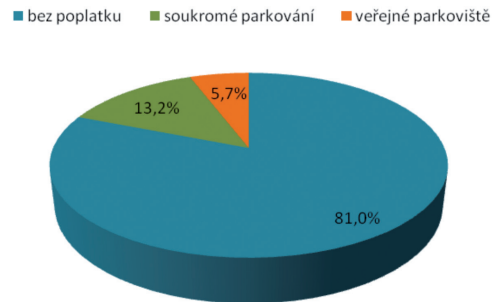
Důvod pro cestování autem



Způsob dopravy



Místo parkování



Závěry z výzkumu mobility

Výsledky se pohybují na rozhraní ne/udržitelnosti. Převaha udržitelných způsobů cestování (61,2 %) nad neudržitelnými (38,8 %) je sama o sobě kladným údajem. Nepříznivý je příliš vysoký podíl počtu cest autem (38,5 %). Na druhou stranu je dobrým zjištěním, že obyvatelé MČ Praha-Libuš poměrně velké množství

cest uskutečňují městskou hromadnou dopravou (54,3 %). Nepříznivým výsledkem je ovšem velmi malé procento cestujících na kole (pouze 0,2 %) a z hlediska komfortu vysoce hodnocená automobilová doprava. V průzkumu nebyly ale dotazovány děti do 17 let. Předpokládáme, že při jejich zahrnutí by podíl dojíždění na kole a pěší chůze byl vyšší.

INDIKÁTORY KVALITY ŽIVOTA LIBUŠ A PÍSNICE



Ministerstvo životního prostředí České republiky

Z podkladů TIMUR, o. s., zpracovali Jiří Brix a Iva Hájková.

Vychází jako příloha místního časopisu U nás - Libuš a Písnice.

Grafická úprava Petr Kutáček | Tisk Offsetpress Modřany.

Tento dokument byl vytvořen za finanční pomoci Revolvingového fondu MŽP. Za jeho obsah je výhradně odpovědná MČ Praha-Libuš a TIMUR, o. s., a nelze jej v žádném případě považovat za názor MŽP.

KVALITA MÍSTNÍHO OVZDUŠÍ

Indikátor Kvalita místního ovzduší udává počet případů, kdy byly překročeny limitní hodnoty vybraných látek znečišťujících ovzduší: základním údajem je počet případů překročení mezní hodnoty jednotlivých látek znečišťujících ovzduší v daném časovém období.

Z výsledků získaných pomocí automatizovaného imisního monitoringu stanice provozované ČHMÚ a umístěné v Praze-Libuši jednoznačně plyne, že indikátor kvality místního ovzduší – počet překročení imisního limitu pro prachové částice – udává za rok 2007 hodnotu 0. Tedy, že průměrná 24 hodinová koncentrace v 27 případech překročila hodnotu imisního limitu 50 mikrogramů (přičemž maximální počet překročení této hodnoty, aby byl indikátor 0, je 35).

POČET PŘEKROČENÍ IMISNÍHO LIMITU PRACHOVÝCH ČÁSTIC ZA ROK 2007

| Znečišťující látka | Doba průměrování | Imisní limit | Mez tolerance | Maximální povolený počet překročení | Jednotka |
|---------------------|------------------|--------------------|-----------------------|-------------------------------------|-------------------|
| Prachové částice | 24 hodin | 50 | 0 | 35 | µg/m ³ |
| Lokalita | Počet překročení | Hodnota indikátoru | Maximální koncentrace | | |
| Ostrava - Bartovice | 202 | 167 | 196,8 | | |
| Praha 2 - Legerova, | 132 | 97 | 202,0 | | |
| Kladno - Švermov | 73 | 38 | 146,9 | | |
| Uherské Hradiště | 65 | 30 | 287,5 | | |
| Most | 57 | 22 | 133,5 | | |
| Mladá Boleslav | 42 | 7 | 110,7 | | |
| Třebíč | 22 | 0 | 179,2 | | |
| Vsetín | 35 | 0 | 164,0 | | |
| Pelhřimov | 7 | 0 | 162,0 | | |
| Praha 4 - Libuš | 27 | 0 | 144,8 | | |

EKOLOGICKÁ STOPA

Ekologická stopa stanovuje množství přírodních zdrojů, které jednotlivec, město, region nebo celý stát spotřebují v daném roce. K výpočtu se používá oficiální statistika o spotřebě, která je převedena na množství biologicky produktivní země a vodních ploch nutných k vyprodukování daných zdrojů a k asimilaci odpadů, při používání daných technologií.

Ekologická stopa je vyjádřena v „globálních hektarech“, které nesmějí být zaměňovány s „reálnými hektary“. Nutnost používat globální hektary vyplývá z toho, že ekologická stopa je součtem různých kategorií biologicky produktivních ploch (např. lesy a pole) s různou produktivitou. Celkový biologicky produktivní prostor Země činí 14,8 mld. hektarů.

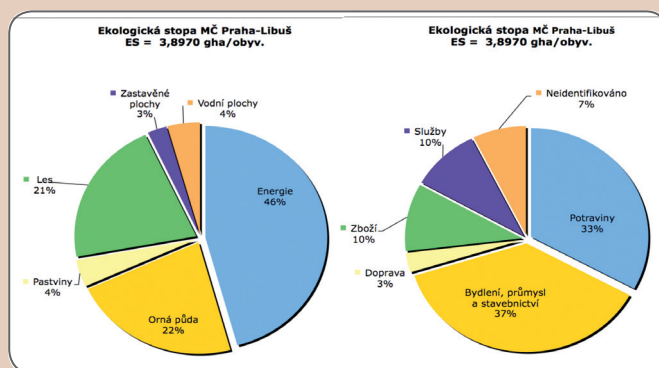
Vstupní data pro výpočet ekologické stopy roku 2007 MČ Praha-Libuš:

- Spotřeba potravin – rostlinné a živočišné produkty a s tím spojená energie.
- Bydlení, průmysl, stavebnictví – spotřeba energií v domácnostech a průmyslu, nová výstavba a údržba bytového fondu.
- Doprava – výkony jednotlivých druhů dopravy.
- Zboží – spotřeba základních druhů zboží.
- Služby – základní služby podle klasifikace ČSÚ.
- Neidentifikované položky.

Všechny vstupní indikátory pro výpočet ekologické stopy jsou vztaženy na jednoho obyvatele městské části. Je použit aktuální údaj ČSÚ k 31. 12. 2007, tj. 10 213 obyvatel městské části.

VELIKOST EKOLOGICKÉ STOPY MČ PRAHA-LIBUŠ (V GLOBÁLNÍCH HEKTARECH/OBYVATELE)

| | Energie | Orná půda | Pastviny | Lesy | Zastavěné plochy | Vodní plochy | Celkem |
|---------------------------------|---------|-----------|----------|-------|------------------|--------------|--------|
| Česká republika | 3,06 | 0,87 | 0,15 | 0,54 | 0,13 | 0,17 | 4,93 |
| Ekologická stopa MČ Praha-Libuš | 1,78 | 0,87 | 0,15 | 0,82 | 0,10 | 0,17 | 3,90 |
| Odchylna od ČR | 58 % | 100 % | 100 % | 152 % | 77 % | 99 % | 79 % |



MČ Praha-Libuš dosahuje **lepších hodnot** indikátorů (z pohledu udržitelného rozvoje), než je celostátní průměr v následujících položkách:

- Spotřeba elektřiny (domácnosti, průmysl a služby)
- Spotřeba zemního plynu
- Spotřeba tuhých fosilních paliv na vytápění
- Všechny druhy mobility
- Separace komunálního odpadu

Horších hodnot indikátorů dosahuje MČ následujících položkách:

- Energie z obnovitelných zdrojů (výroba tepla z biomasy či jiných obnovitelných zdrojů)
- Výroba elektrické energie z obnovitelných zdrojů (údaj za MČ není k dispozici, v MČ např. chybí instalované FV panely na veřejných budovách)
- Produkce komunálních odpadů
- Vysoké tempo nové výstavby

Ekologická stopa MČ Praha-Libuš činila v roce 2005 3,90 gha/obyvatele, což představuje 79 % hodnoty národní ekologické stopy na obyvatele. Příznivější výsledek je dán především nižší spotřebou energií, malým podílem tuhých fosilních paliv na spotřebě tepla, udržitelnějšími hodnotami mobility a lepším tříděním komunálního odpadu v MČ Praha-Libuš, než je celostátní průměr. Ekologická stopa ČR je 4,91 gha/obyvatele, ES Prahy činí 4,64 gha/obyvatele.