

**S POŠTMISTROVOU NEJEN O BALÍCÍCH
ADRESÁŘ MÍSTNÍCH SLUŽEB
ROZPOČET MČ PRAHA-LIBUŠ NA ROK 2009
NABÍDKA: LETNÍ DĚTSKÉ TÁBORY
ENERGETICKÝ MANAGEMENT NA ÚŘADU**

Dereham

Bad Dürrenberg

Praha-Libuš

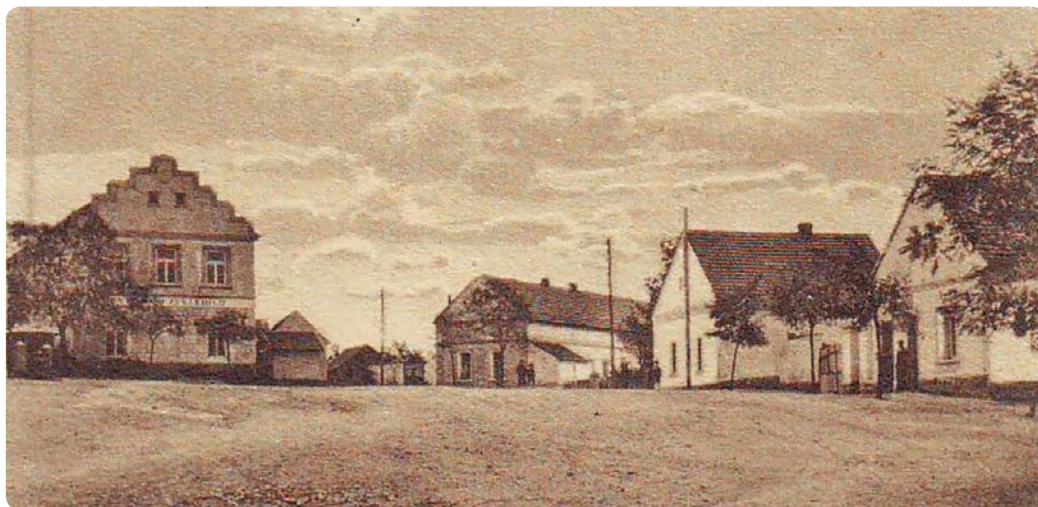
Caudebec-lès-Elbeuf

Vigarano Mainarda

FOTOHÁDANKA Z HISTORIE (5)

Pozor, další díl čtenářské soutěže: Kde a kdy byl vyfocen tento snímek?

Po úspěšném prvním kole soutěžní fotohádky vám přinášíme další historický snímek, který prověří vaše znalosti z okolí vašeho bydliště. Tentokrát se ptáme, které místo je na fotografii, popřípadě které konkrétní budovy zde vidíte, a v kterém roce byl snímek pořízen. Své odpovědi pošlete nejlépe na e-mailovou adresu kadlec.m@seznam.cz (do předmětu uveďte fotohádanka) nebo prostřednictvím sms na tel. 604 266 025. (Zprávu začněte opět slovem fotohádanka.) Uzávěrka soutěže je v neděli 15. března! Vyhrává ten, kdo jako první správně odpoví, nebo se správně odpovědi nejvíce přiblíží. Tak neváhejte a hádejte!



FOTOHÁDANKA (4) Z MINULÉHO ČÍSLA: KŘIŽOVATKA ULIC K NOVÉMU SÍDLIŠTI A NA ŠEJDRU

Z celkem šesti odpovědí bylo pět správných a dvě velmi přesné. Křižovatka K Novému sídlišti a Na Šejdru byla téměř vždy odhalena. Ale v kterém roce byl snímek vyfocen? Lze to bezpečně určit podle zbylé části fotografie, která byla pro potřeby fotohádky vystřižena.

Snímek je z roku 1950. Tomuto datu se nejvíce přiblížila paní Alena Langmüllerová, která snímek odhadla o pouhých pět let starší, tedy z roku 1945. Za svou přesnost obdržela kalendář městské části Praha-Libuš.

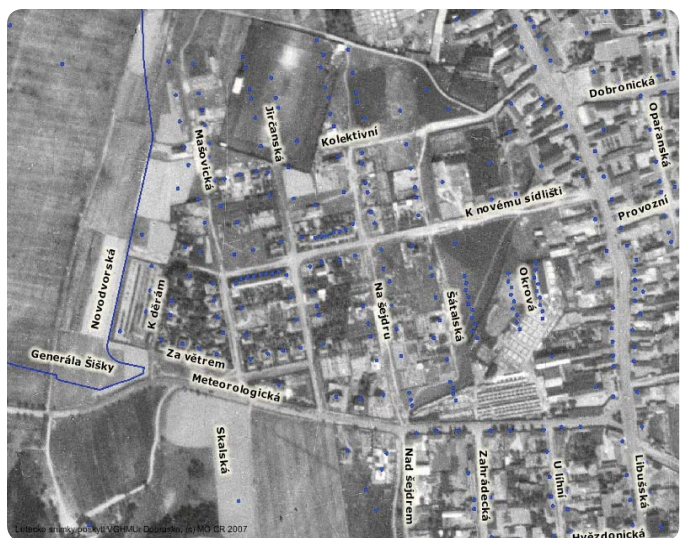
Podobu ulice K Novému sídlišti v současnosti ze stejného místa nám ukazuje dnešní fotografie. Jaká je však historie této ulice? První domy, které zde vyrostly krátce před rokem 1938, můžeme vidět i dnes. Jsou to přízemní řadové domky, které najdeme téměř uprostřed ulice. Tenkrát kolem nich však vedla jen pěší prašná cesta. Ulice se utváří až na přelomu

třicátých a čtyřicátých let, kdy zde jsou podle pamětníků pod vedením architekta Kočího stavěny řadové jednopatrové domy a několik okolních rodinných domků. V 50. letech má ulice již dnešní tvar a z leteckých snímků v roce 1953 už vidíme kompletní uliční síť, jak ji známe dnes. Ne vždy však nesly tyto cesty dnešní název a asfaltový povrch. K Novému sídlišti se dříve jmenovala Olbrachtova a přejmenována byla někdy v 70. letech. Povrch byl zpevněn ještě později. Dnes je jednou z ulic, kde je znatelný nárůst dopravy v naší městské části, neboť i přes dopravní opatření si tudy mnoho řidičů zkracuje cestu mezi ulicemi Meteorologická a Libušská. V ulici K Novému sídlišti je evidováno 33 adres, měří 489 m.

Připravil Matěj Kadlec



První snímek zachycuje ulici K Novému sídlišti v roce 1957. Na snímku pod ním je zachycen stejný pohled v roce 2009. Spodní obrázky ukazují letecké snímky oblasti v letech 1938 a 1953





ZE STAROSTOVA ZÁPISNÍKU

Milí čtenáři a příznivci časopisu U nás, i v nejkratším měsíci roku všechny srdečně zdravím a jako vždy si dovoluji vás seznámit s několika postřehy za uplynulý měsíc.

Sobota 17. leden. Konala se valná hromada libušských hasičů, na kterou jsem byl panem Kasalem, starostou libušských hasičů, pozván. Za pozvání jsem poděkoval, ale bohužel jsem měl tento termín již zadán pro jinou akci. V následujících dnech jsem se sešel s velitelem panem Staškem a jeho zástupcem panem Svobodou, kteří mne informovali o současném dění v jednotce.

Úterý 20. leden. Navštívil jsem pražského radního pro životní prostředí Petra Štěpánka a požádal ho o udělení záštity hl. m. Prahy nad konferencí Zdravá městská část, kterou naše městská část pořádá ve spolupráci s Národní sítí Zdravých měst ČR 16. dubna 2009 v budově Magistrátu hl. m. Prahy.

Středa 21. leden. Proběhlo první řádné zastupitelstvo v roce 2009.

Jedním z bodů jednání byl slib nového člena zastupitelstva Pavla Ludvíka za odcházejícího člena Pavla Řezáče. Druhým hlavním bodem jednání bylo schválení rozpočtu pro rok 2009.

Sobota 24. leden. Konala se valná hromada písničských hasičů, na kterou jsem byl též pozván starostou panem Štanclem. Valné hromady jsem se zúčastnil a současně se mnou též zastupitel František Herc. Při této příležitosti jsem veřejně poděkoval hasičům za jejich dosavadní velmi obětavou práci a popřál mnoho úspěchů v následujícím roce. Hasiči opakovaně potvrdili své přání, kterým je nová hasičská zbrojnice s patřičnými parametry. Vzhledem k tomu, že městská část získala po dlouhém soudním sporu vhodný pozemek v ulici Hoštická, pevně věřím, že je to dobrý základ pro pokrok u jednání o nové zbrojnici.

Úterý 27. leden. Byl jsem pozván do Klubu Senior, kde jsem odpovídal na různé dotazy. Myslím, že taková setkání jsou velmi důležitá, jelikož jsem tak například zjistil, že mezi občany Libuše a Písnice koluje mnoho dezinformací a polopравd. Domluvili jsme se též, že v nejbližší době podobnou schůzku se seniory zopakujeme.

4. – 6. únor. Zúčastnil jsem se v Olomouci 5. národní konference o kvalitě ve veřejné správě. Během konference jsem též převzal Cenu za kvalitu ve veřejné správě za rok 2008, a to za realizaci projektu Zdravé město a místní Agenda 21, udělenou ministrem vnitra Ivanem Langerem. Je to již druhá taková cena. První jsme získali v roce 2006 za komunitní plánování rozvoje městské části. Budeme se samozřejmě snažit dělat vše pro to, abychom v soutěži o kvalitu ve veřejné správě uspěli i za letošní rok.

Úterý 10. únor. Na úřad nastoupili auditoři k dokončení auditu hospodaření naší městské části za



rok 2008. Jsem přesvědčen, že nebudou shledány žádné závažné chyby.

Na závěr mi dovoluji popřát vám při prvních jarních procházkách po Písnici a po Libuši mnoho sluníčka, které nejen zahřeje, ale přispěje i k lepší náladě a optimismu.

Petr Mráz, starosta městské části Praha-Libuš, 11. února 2009

KRMÍTKO - HOSTINA PRO PTAČÍ PŘÁTELE



V loňské jarní anketě Zeleň a veřejná prostranství na Libuši a Písnici, realizované občanským sdružením Mateřské centrum Kuřátko pod patronací projektu Zdravá Libuš a Písnice a místní Agenda 21, vyplynulo z více než čtyř pětina všech odevzdaných hlasů, že by místní občané uvítali umístění několika ptačích budek a krmítek na území městské části Praha-Libuš (výsledky ankety v U nás č. 6/2008 a na webu MC Kuřátko).



MC Kuřátko se pokusilo v rámci Dotačního programu MČ Praha Libuš a realizovaného projektu Mimizahrádka vyšetřit v průběhu roku část prostranství na tuto oblast. Podařilo se a ušetřené finance v prosinci 2008 sdružení investovalo v souladu s projektem a výsledky ankety do instalace prvních dvou veřejných krmítek, která byla umístěna jednak v blízkosti vchodu do centra v objektu Na Okruhu a dále na dětském hřišti v ulici V Rohu.

Letošní zima v Praze potěšila – ledové plochy na bruslení, občasný „přívál“ sněhu vhodný na stavbu malých sněhuláků a pár dní bobování. Doufáme, že instalovaná krmítka potěšila nejen rodiče a děti, které do krmítek dosypávají směsi semínek, ale především naše ptačí sousedy, kterým nabídnutá semínková hostina přinesla užitek.

Půjďte-li navštívit se svými dětmi centrum Kuřátko, nebo se jen tak vydáte na procházku po Libuši třeba kolem dětského hřiště V Rohu, vezměte s sebou něco málo slunečnicových semínek a vsypejte je do krmítka. S našimi dětmi jsme během této zimy zjistili, že libušští ptačci je mají nejraději.

Za MC Kuřátko Katka Tomešová

◀ *U vchodu do Mateřského centra Kuřátko. Foto Petra Slabá*

JUDO DRAGONS NA ZÁVODECH V NERATOVICÍCH



V sobotu 7. února se našich sedm borců zúčastnilo turnaje v Neratovicích a byli opět úspěšní. Jirka Frýdl, Lucka a Kuba Procházkovi poprvé zápasili za mladší žáky a svůj zápasnický křest si odbyl Fanda Jansa. První nastoupila Lucka Procházková proti své věčné rivalce Slavíkové a ve strhujícím souboji ji poprvé porazila a poté ještě jednou. Vyhrála tak svoji kategorii. Velký trémista Jirka Frýdl nastoupil ve své kategorii proti oranžovým páskům, první zápas vyhrál na ipon 10 body, pak se však štěstí obrátilo a nakonec obsadil 3. místo. Premiérový zápas za Draky měl i Tonda Voldřích, všechno bravurně vyhrál svým obratným a bojovným stylem, získal 1. místo ve své váze starších žáků. V mláďatech nastoupil zkušený, ale velký trémista Honza Zedník, v prvním zápase vyhrál na držení 10 body, v druhém zápase

proti žluto-oranžovému pásku. Hned v počátku sráží soupeře k zemi, wazari to však není. Rozhodčí mu oznámil, že použil pro jeho věkovou kategorii nedovolené držení soupeřovy nohy. Rozhozený Honza polevil a zápas prohrál 5 body. Třetí zápas se oklepal a vyhrává znova 10 body a získává tak 2. místo. Další náš favorit Jakub Procházka bojoval jako drak, v přetěžkové kategorii oranžových pásků nakonec skončil na 3. místě. Starší žák František Jansa (6. kyu) ve své premiéře dokázal dvakrát porazit těžké a zkušené soupeře (4. kyu), ve třetím zápase sice prohrál, ale nedal svoji kůži zadarmo, získal 2. místo. Nejmenší Janička Frýdlová měla poprvé zápasit za mláďata, ale rovnou nastoupila v mladších žákyních proti soupeřkám o několik let starším, skončila na 3. místě.

Petr Zedník a Oldřich Ježek

Výsledky:

Lucie Procházková (5. kyu): 1. místo mladší žákyně
Antonín Voldřích (5/4. kyu): 1. místo starší žáci
Jan Zedník (5. kyu): 2. místo mláďata
František Jansa (6. kyu): 2. místo starší žáci
Jiří Frýdl (5. kyu): 3. místo mladší žáci
Jakub Procházka (6. kyu): 3. místo mladší žáci
Jana Frýdlová (6. kyu): 3. místo mláďata



ZŠ PÍSNICE

DRUHÉ KOLO ANGLICKÉ SOUTĚŽE SE BLÍŽÍ

Na Základní škole s rozšířenou výukou jazyků L. Coňka proběhne 24. března druhé kolo jazykovo-vedomostní soutěže pod názvem: Our country aneb Co víš o naší zemi a umíš to říct anglicky. Čtyři družstva žáků postupujících škol z prvního kola poměří znovu své síly ve znalostech anglického jazyka a vědomostech o naší zemi.

Správnost gramatiky si soutěžící vyzkouší v testu a kvízu, budou hledat významné české osobnosti, přičemž nápovědou jim budou věty, které je charakterizují. Dále pak vyluští křížovku, předvedou se ve znalostech slovní zásoby při porovnání venkova a města, popíší zvolený obrázek a na závěr si poslechnou anglickou píseň a doplní vynechaná slova.

Věříme, že se soutěžící pečlivě připravují a přijdou vybaveni znalostmi a dobrou náladou.

Ti nejlepší budou odměněni pěknými cenami.

Ludmila Kazdová

ŽELVY VE ŠKOLE

Naše škola nikdy nechovala žádné živočichy. Už je tomu jinak. Po vánočních prázdninách nás čekalo velké překvapení. Na chodbě před sborovnou se objevilo obrovské akvárium se dvěma želvami. Je to kluk a holka. Sameček je menší a dali jsme mu jméno Harry. Samička říkáme Hermiona. Jsou to želvy zvané nádherné, které pocházejí z Ameriky. Mají krásně lesklý zelenočerný krunýř a červený pruh na hlavě. V akváriu jsou rostliny a velké kameny, na kterých želvy odpočívají. Na dně pak drobné bílé kamínky. Nechybí ani nezbytné zařízení pro úpravu prostředí: filtr, topení a lampy. Každý měsíc má službu u akvária a krmení želv jiná třída. Protože vodní želvy nemají sliny, musí se krmit ve vodě a to speciálními granulami. Jsme rádi, že máme kus živé přírody ve škole.

*Lucie Machovcová
a Lukáš Pospíšil, 5. tř.*

SPORTOVAT SE DÁ VŠUDE

Už spousta let by si žáci naší školy přáli mít vlastní tělocvičnu. Ale ani my, současní pátáci, kteří letos školu

opouštíme, jsme se nedočkali. Když počasí nedovolí, jezdíme na tělocvik do ZŠ Meteorologická, kde máme k dispozici tělocvičnu. Jinak se ale snažíme sportovat venku. Na jaře a na podzim cvičíme na našem školním hřišti s umělým povrchem, chodíme do lesa, děláme výlety na kole do Modřanské rokle. V zimě využíváme plochu zamrzlého rybníka hned pod školou. Kluci hrají hokej, děvčata se pokouší krasobruslit. Sportovní vyžití nám rozhodně nechybí, vždyť jsme často na zdravém vzduchu. Přesto přejeme našim následníkům, aby se tělocvičny v ZŠ L. Coňka někdy dočkali.

Jiřina Nohýnková, 5. tř.

VTEŘINY Z NAŠÍ DRUŽINY...

Jsme asi družina jako každá jiná. Relaxujeme, čteme, zpíváme si a rádi výtvarníčíme. Pokud byl snůh, užívali jsme si ho co nejvíc. Teď právě nás trošku zlobí bláto a maminky i tatínkové musí občas přivřít oči, aby neviděli blátivé skvrny na našich oblečcích...

Také bych dnes ráda napsala pár slov o rodící se spolupráci mezi naší družinou a ZŠ Meteorologická. Již před Vánocemi jsme se s tamější vedoucí vychovatelkou paní Marií Šejtkovou domluvily, že se určitě setkáme, požádala jsem ji o ukázkou prostor jejich družiny. Před pár dny mi zavolala a po telefonu jsme domluvily následující plán: „V březnu my k nim, v květnu oni k nám.“ Co to obnáší? V ZŠ Meteorologická pro nás ochotně připraví na začátku března „masopustní rej“ a v květnu u nás v Písnici na školním hřišti zase my připravíme nějaké to sportovní zápolení. Některé naše děti budou absolvovat druhý stupeň školní docházky v ZŠ Meteorologická, takže je naším zájmem tuto spolupráci i nadále rozvíjet. Rádi bychom jim přechod co nejvíc usnadnili a umožnili jim vstup do již známého prostředí. Pevně věříme, že se nám spolupráce vydaří, držte nám tedy palce.

Marie Štaflová

➡ Z letošního zápisu do první třídy.

Foto Michaela Pažoutová

⬇ Ve školní družině v písnické škole.

Foto Marie Štaflová

Základní škola s rozšířenou výukou jazyků Ladislava Coňka 40/3, 142 00 Praha 4 – Písnice

VYHLAŠUJEME VÝBĚROVÉ ŘÍZENÍ NA TYTO POZICE:

- učitelka 1. stupně ZŠ
- vychovatelka ŠD

Požadujeme příjemné vystupování, radost z práce s dětmi, schopnost kolektivní spolupráce, práce s PC. Oceníme organizační schopnosti, znalost anglického jazyka, znalost práce s interaktivní tabulí. Nástup možný 1. 9. 2009.

Tel. 261 911 451, mobil 603 532 049,
e-mail zs.pisnice@volny.cz, www.zspisnice.info



U NÁS | LIBUŠ A PÍSNICE | BŘEZEN 2009 | měsíčník pro informace a vzájemnou komunikaci občanů v městské části Praha-Libuš | www.praha-libus.cz

Vydává MČ Praha-Libuš, Libušská 35, 142 00 Praha 4-Libuš, tel. 261 711 380, 244 471 876, e-mail mc.libus@praha-libus.cz | Registrováno na MK ČR reg. č. MK ČR E 12406.

Redakční rada: Hana Kolářová – šéfredaktorka (hana.kolarova@tiscali.cz, tel. 731 179 913) | Jiří Brixi (jiribrixi@seznam.cz) | Iva Hájková (humanitni@praha-libus.cz)

Matěj Kadlec (kadlec.m@seznam.cz) | Helena Pilátová (hpilatova@email.cz) | Karel Zajíc (zajick@gmail.com) | Martin Zikeš (MartinZikes@seznam.cz)

Korektury: Helena Pilátová | **Grafická úprava:** Petr Kutáček | **Tisk:** Offsetpress Modřany | **Distribuce** zdarma do domácností: Česká pošta | **Náklad:** 3 400 kusů

Redakční uzávěrka je vždy 15. v měsíci. Číslo vychází na začátku měsíce následujícího. Prosíme, příspěvky včetně digitálních fotografií a inzerce pošlete nejlépe e-mailem na adresu hana.kolarova@tiscali.cz, nebo předejte na humanitní odbor Úřadu MČ Praha-Libuš, K Lukám 664, 142 00 Praha 4-Libuš. Tel. redakce 731 179 913. Nepodepsané příspěvky se neotiskují. Za obsah článků odpovídají jejich autoři. Redakce si vyhrazuje právo nezařadit nebo zkrátit příspěvky v případě nedostatku tiskového prostoru. Ceník a podmínky inzerce na www.praha-libus.cz nebo na vyžádání na e-mailu hana.kolarova@tiscali.cz nebo tel. 731 179 913



ZŠ METEOROLOGICKÁ

POHLED Z JEDNÉ STRANY: LYŽAŘSKÝ VÝCVIK NA ČERNÉ HOŘE

Byl 11. leden 2009 a měli jsme sraz na parkovišti u naší školy. Byli jsme celí natěšení, že se zbavíme aspoň na týden učení. Nezkazilo nám náladu ani loučení se smutnými rodiči, prostě nic nás v té chvíli nerozhodilo. Před námi byla dlouhá cesta do Janských Lázní – na Černou horu. Po příjezdu začalo vybalování, poslech potřebných pravidel a informací pro dodržování řádu, dobrá večere a večerka v půl desáté, ale nám to nevadilo, byli jsme všichni utahaní. Budiček byl v půl osmé a po snídani jsme museli pospíchat, abychom v devět už seděli v autobuse připravení vyrazit na náš první den lyžování. Užili jsme si ho, jelikož nám počasí přálo. Vrátili jsme se všichni v pořádku, nikdo nechyběl, nikdo nepřebýval. A takhle to šlo i další dny. Večery jsme prožili v osobním volnu, nebo jsme hráli společenské hry, nesměly chybět diskotéky. Asi třetí den se na místě zabil Polák – narazil do stromu, neměl helmu. Jinak čas utíkal jak voda. Den odpočinku jsme strávili na bowlingu. Lyžovali jsme jak zběsilí, až na Leonu z 9.A, která si zlomila zápěstí a zbylé dva dny nesměla lyžovat. Paní učitelka Stehlíková zachránila dusícímu se člověku na sjezdovce život. Jinak si myslím, že jsme byli všichni v pohodě, až na to, že nás všechno vřdycky bolelo od lyžování. Domů jsme přijeli zdraví, ale nejradši bychom se vrátili. Tenhle lyžák se mi líbil, prostě nádherná, a myslím že mluvím za všechny. No prostě pohoda!

Natálie Jaklová, 7.A

...A POHLED Z DRUHÉ STRANY: MŮJ PRVNÍ LYŽÁK

Poprvé v roli instruktora lyžování jsem dost nejjistě nastupovala do naplněného autobusu. Druhostupňoví žáci už zabraní do hovoru vypadali natěšení. Všechno se vešlo, i oba Terezčiny růžové kufříky. Ujeli jsme mávajícími rodičům, Praze a hlavně škole. Chata Zoja nás sice nepřivítala pokojovou teplotou, ale jídlo bylo dobré. Nováčci dostali od zkušených cenné rady, jaká jsou pravidla, a všichni se bez potíží zabydli.

Pondělní ráno bylo chladné, na Černé hoře nás přivítalo sluníčko. Na loučce jsme se rozdělili do družstev a začali pilovat obloučky. Nejobratnější lyžaři sjížděli svah pod lany kabinové lanovky, ostatní střídali sjezdovky Protěž, Anděl a Sport. K vyvezení na kopec jsme využili pomu, kotvu, čtyřsedačku i komfortní kabinovku. V úterý nám zase přálo počasí. Škoda,

že v takový krásný den zemřel mladý polský lyžař. Při večerní přednášce jsme si na něho vzpomněli. Přílba by ho možná zachránila, neměl ji.

Protože středa bývá odpočinkový den, mohla být večerka o fous později a náctiletí si zatančili a pobavili se u krbu. Také jsme o hodinu později vstávali. Do oběda jsme relaxovali a po jídle nás autobus dovezl na bowling. Na každé dráze koulelo deset lidí, byla pohoda. Cestou do Zoji začalo sněžit. A my se mohli těšit na čtvrteční lyžovačku. Ráno jsme si my, instruktoři, trochu prohodili družstva a hned se ozývali vtipáči: "Paní učitelko, vy máte dneska čtyřky nebo zase jedničky?" Sluníčko nám svítilo i poslední dva dny. Vedoucí výpravy Radek nám tvrdil, že to objednal, aby nám udělal radost. Já měla největší radost z toho, že se nám vyhnuly velké úrazy a mohla jsem vidět „puboše“, jak si pomáhají, baví se a užívají si na lyžích. Díky, byl to prima týden.

Jitka Jandová, foto autorka

DOBŘE NAPLÁNOVANÝ VÝLET

Dne 22. ledna jsme byli v divadle Spejbla a Hurvínka. Po divadle jsme zahájili procházku po Praze. Jen tak tak jsme stihli výměnu strážní na Pražském hradě. Poté jsme pokračovali krásnou procházkou až ke Karlovu mostu, kde je McDonald a všichni do něj chtěli jít. Ale paní učitelka řekla, že nemáme čas. Všichni byli zklamaní, ale pak jak jsme šli po Karlově mostě a viděli jsme tam sochy, výletní loď a také kyvadlo na Letné. Pak jsme jeli tramvají zpátky do školy. Myslím, že se to všem líbilo, musím velice pochválit naši paní učitelku, jak to dobře naplánovala.

Jakub Povolný, 5.A

OLYMPIÁDA Z ANGLICKÉHO JAZYKA

Školní kolo olympiády z angličtiny se na naší škole konalo 26. ledna. Děti soutěžily ve dvou věkových kategoriích, IA – 6. a 7. ročník a IIA – 8. a 9. ročník. Všichni nejprve absolvovali poslechové cvičení a pak ústní část, kdy měli prokázat své konverzační schopnosti jednak povídáním o sobě a jednak povídáním na vylosované téma.

Výsledky: Kategorie IA – 1. místo Vendula Havránková VI.A, 2. místo Adéla Jindráčková VII.A, 3. místo Eliška Beňová VI.A. Kategorie IIA – 1. místo Simona Doleželová IX.A, 2. místo Valentýna Janů VIII.A, 3. místo Jan Vondráček IX.A.

Vítězkám gratulujeme a přejeme jim hodně úspěchů u obvodním kole.

Alena Stehlíková

ZÁPIS DO 1. ROČNÍKU

Ve dnech 4. a 5. února 2009 proběhl na naší ZŠ zápis budoucích prvňáčků. Přestože venku bylo nevlídné počasí, u nás poletovali motýlci a berušky. Ukazovali dětem cestu a pomáhali s plněním úkolů. Budoucí prvňáčci předvedli, že umí zavázat tkaničky i chytit míč, poznají různá zvířátka či pohádkové bytosti, dokážou říci básničku nebo zazpívat písničku. Proto si všichni odnesli drobné dárky od starších žáků a pamětní list, který jim bude připomínat důležitý krok do „velkého světa“.

K zápisu do 1. tříd přišlo 54 budoucích školáků. Paní učitelky se s většinou z nich uvidí již 19. března, kdy proběhne první setkání Hry na školu. Do přípravné třídy je přihláшено 12 dětí. V přípravné třídě tedy zbývají maximálně 3 poslední volná místa.

Pokud jste pro nemoc dítěte, nebo z jiného důvodu nemohli přijít k zápisu do 1. tříd, můžete si termín dodatečného zápisu sjednat individuálně e-mailem, telefonicky, osobně nebo písemně – viz stránka www.zsmeteo.cz, sekce kontakty.

Mgr. Hedvika Mašková





DEVADESÁTINY SOKOLA NA LIBUŠI

Sokol je nejstarší tělovýchovnou organizací v České republice, která se po svém založení dr. Miroslavem Tyršem a Jindřichem Fügnerem v roce 1862 rychle rozrůstala a šířila se z Prahy do dalších míst naší země a celého světa. Její idea natolik zaujala i řadu občanů Libuše, že se nejprve připojili k jednotě v Kunraticích a po 1. světové válce se rozhodli založit jednotu v místě. Stalo se tak na slavnostní ustavující valné hromadě dne 9. února 1919. Tehdy se cvičilo v sále místního hostince a kromě cvičení se v Sokole provozovaly i jiné disciplíny, působil výletní odbor – dnešním jazykem turistika, zábavní odbor

pořádal např. šibřinky a významný pro obec byl i sokolský divadelní soubor.

Rozmanité činnosti a narůstajícímu počtu členů již nevyhovovalo hostování v pronajatých sálech, proto se sokolové rozhodli vybudovat vlastní stánek. K tomu došlo o deset let později. Na jaře roku 1929 byla zahájena výstavba vlastní sokolovny, již v červnu téhož roku byla pořádána slavnost „rovnosti stavby“ s osazením pamětního kamene v průčelí budovy. Na podzim roku 1929, dne 13. 10., byla sokolovna slavnostně otevřena, takže letos vzpomene také osmdesátého výročí postavení sokolovny.

Devadesáté výročí trvání naší tělovýchovné jednoty na Libuši si připomeneme na slavnostní akademii s kulturním a cvičebním programem, jejíž součástí bude též slavnostní valná hromada jednoty a bude se konat v sobotu 28. března od 10.00 hodin v sokolovně. V rámci tohoto programu bude připravena v klubovně sokolovny výstavka dobových dokumentů a hlavně fotografií a provede zájemce činností členů libušského Sokola za dob dobrých i těžkých až do současnosti.

Eva Stodolová,
vzdělávatelka T. J. Sokol Libuše

SOKOLSKÝ PLES

V sále sokolovny na Libuši se 31. ledna konal tradiční Sokolský ples. K tanci a poslechu hrál Orchester Blažeje Zemana. Sál se podařilo až na pár míst vyprodat a v tombole bylo 202 zajímavých a hodnotných cen. Akce se dle reakcí návštěvníků i pořádajících zdařila, a proto se již nyní můžete těšit na příští Sokolský ples, který bude výbor T. J. Sokol Libuše pořádat v lednu 2010.

Vladimíra Tomášková,
T. J. Sokol Libuše

KLUB SENIOR

INFORMAČNÍ SETKÁNÍ S PRACOVNÍKY MÍSTNÍHO ÚŘADU

Na odpolední popovídání seniorů byli pozváni pracovníci úřadu včetně pana starosty P. Mráze k zodpovězení některých otázek, které naše seniory trápí. Starší seniory sice na zastupitelstvo nemohou večer docházet, ale nechtějí stát stranou a chtějí se vyjádřit k některému dění a jednotlivým krokům, které úřad připravuje, chtějí také něco, co se jim nelíbí, změnit. Na takové odpoledne naši senioři již dlouho čekali a bylo o čem hovořit. O Sapě, o Silvestru, o prodejné na písničném sídlišti, MHD, úklidu chodníků. Na všechny otázky bylo odpovězeno, některé problémy se řeší, na jiné se čeká. Odpoledne bylo velmi užitečné, naši senioři byli spokojeni a i chválili! Proto se bude opět tato informační schůzka o dění v městské části opakovat. Děkujeme panu starostovi, že si udělal čas, dále panu Habadovi, paní Kuryviálové. Budeme se s nimi opět těšit na další popovídání!

VÝLET NA PRAŽSKÝ HRAD

Za dobu trvání klubu jsme si oblíbili přednášky o Praze s následným výletem a prohlídkou na místě. V minulosti to byl Vyšehrad, Bertramka, letohrádek Hvězda a jiné. V současné době připravujeme velmi zajímavou přednášku o Strahovském klášteře s půldenním výletem na místo. Vzhledem k tomu, že máme mezi sebou milovníky historie, domluvili jsme se, že bychom mohli měsíčně pořádat vycházku do Prahy a pro začátek rovnou na Pražský hrad. A protože máme mezi sebou znalýni historie, která hodně ví,

jakoukoliv přednášku ráda odborně doplní, slovo dalo slovo a tato místa nám velmi ráda přiblíží. I stalo se tak bez velkých příprav, vyrazili jsme na smluvené místo na Kačerově, dále jeli metrem a přestoupili na tramvaj č. 22, abychom již po dobu jízdy na Pražský hrad mohli pozorovat krásu naší Prahy!

Toho dne byla prohlídka Schwarzenberského paláce, v současné době opraveného za čtvrt miliardy korun a otevřeného veřejnosti. Bylo co vidět! Prohlídka byla rozdělena po půl hodince na každé poschodí, s dostačujícím výkladem naší paní průvodkyně. Ocenili jsme její informace, věděli jsme, kde se máme zvláště pozastavit. Neopomněli jsme udělat po skončení prohlídky posezení v nedaleké restauraci, kde nám paní Randová ještě některé věci objasnila a samozřejmě jsme si společně moc a moc popovídali. V restauraci u Jakuba Nepomuckého nám bylo dobře a dověděli jsme se také o této historické stavbě z r. 1320 mnoho zajímavého!

Zpátky jsme se vraceli již za rozzařené Pražského hradu a nedalo nám, abychom nešli po starých zámeckých schodech a viděli tak v celé kráse naši milovanou Prahu! Počasí nám obzvláště přálo a stále paní Randová odpovídala na naše otázky.

Ti, kteří o vycházce nevěděli, sdělujeme, že tyto výlety nekončí. V březnu, tj. 4. 3., a dále v dubnu, 8. 4., opět se srazem ve 14.00 hodin na Kačerově! Děkujeme paní Randové za tyto krásné a poučné chvíle a pro ostatní sdělujeme: Sledujte program klubu v časopise U nás!

Za Klub senior Zdena Prchlíková



Dům čp 60 v jehož prostorách se nacházíte má velmi bohatou historii jež sahá až na samý počátek vzniku města poddanského později nazývaného Hradčany, které založil l.p. 1320 purkrabí Berka z Dubé. l.p. 1362 dům patřil panu Janovi, kustodovi kostela Vyšehradského, ten jej prodal za 29 kop grojů panu Vrativojovi, děkanu kostela Pražského dnešního Švabovského. Ten krátce na to zemřel a dům odkázal kapitule Pražského kostela. Za Arcibiskupa Jana z Jenštejna l.p. 1387 byl dům přestavěn a zvláště převážně z almužek vybraných od věřících. Za obléhání města husity l.p. 1420 církve a dům přišel. l.p. 1541 při velkém požáru lehl Pražský hrad, Hradčany a Malá strana popelem a následně jsou vystavěny Blachtické paláce, l.p. 1589 dům vlastnil císař Rudolf II. l.p. 1598 byly Hradčany povýšeny na město královské. l.p. 1599 dům patřil panu Kryštofovi z Lobkovic l.p. 1621 dům získal hrabě Vratislav z Fürstenberka. Metropolitní kapitula koupila l.p. 1854 dům opět a tím se dostalo stavení opět do rukou svých středověkých vlastníků. Dům sloužil jako konírna a kočárové kůlny Arcibiskupství pražského, což dokládá původní posuvné schodiště z valounkové dlažby a původní kamenné žlaby v zadní místnosti dnešní restaurace.





EKOLOGICKÉ VÝUKOVÉ PROGRAMY MEZI DOMY

Od ledna 2009 navázala Mateřská škola Mezi Domy spoluprací se Střediskem ekologické výchovy lesů hl. m. Prahy. V rámci této spolupráce proběhl hned v prvním týdnu po vánočních prázdninách program s názvem Padající vločky. Nejprve si děti ve třídě se „sněhovými princeznami“ zatančily a zazpívaly a ve druhé části si užily zimních radovánek přímo v lese. Měly štěstí – zrovna napadlo plno sněhu! Během celého programu měly děti možnost poznat les v období klidu a dozvědět se i něco nového o lesních zvířátkách v zimě.

Do konce školního roku máme ještě domluveny čtyři další bloky, které jsou zaměřeny především na poznávání vztahů člověka a životního prostředí a zároveň ochranu přírody. Cíle programů jsou naplňovány především pomocí tzv. zážitkové pedagogiky. U dětí rozvíjí fantazii, tvořivost a smyslové vnímání. Jsou vedeny zkušenými lektory a sestavovány tak, aby odpovídaly rámcovému vzdělávacímu programu. Veškeré tyto programy jsou zdarma.

Irena Procházková,
MŠ Mezi Domy
Foto M. Fiedlerová



ZAČÁTEK ROKU U LIBUŠSKÝCH HASIČŮ

Sbor dobrovolných hasičů Libuš uspořádal 17. ledna výroční valnou hromadu v restauraci U Hertlů. Za MSH se dostavil pan Miroslav Štancl a za SDH Písnici pan Petr Kopic. Bohužel, z MÚ se nikdo jiný po omluvě pana starosty Petra Mráze nedostavil.

Dne 7. února jsme uspořádali již tradiční hasičský ples v místní sokolovně. K tanci a poslechu hrála kapela Bláži Zemana

ze Zlatník. Od počátku plesu si návštěvníci mohli zakoupit lístky do tomboly, která se rozdávala kolem 22. hodiny. Tímto bychom rádi poděkovali občanům a podnikatelům za dary, díky kterým byla tombola velmi bohatá. Jak výroční valná hromada, tak hasičský ples se vydařily. Za hojnou účast děkujeme.

Za SDH Libuš
Veronika Černá

V SOLNÉ JESKYNI

V rámci ekologických vycházek jsme s předškoláky z naší Mateřské školy Lojovická navštívili solnou jeskyni Relax. Některé děti se obávaly a přemýšlely, do jaké jeskyně že to půjdeme. Všichni ale byli prostorami nadšeni. Děti si začaly hrát se solí jako s pískem, jenom bábovičky se nedařily. Rampouchy na stropě jeskyně děti zklamaly,

protože předpokládaly, že budou také ze soli, ale ony ne. Někdo si vyzkoušel, jak štípe sůl v očích. Nadšení neznalo mezí a 50 minut bylo málo. Proto jsme se rozhodli tuto výpravu zopakovat.

Jaroslava Klášterková,
učitelka, MŠ Lojovická
Foto archiv MŠ Lojovická

ROZPOČET MČ PRAHA-LIBUŠ NA ROK 2009

PŘÍJMY	Schvál. rozp. 2008	Uprav. rozp. 2008	Návrh 2009
Vlastní rozpočtové příjmy	5,146.000	5,687.000	5,119.000
Dotace SR neinvestiční	1,034.000	1,034.000	1,025.000
Dotace MHMP neinvestiční	23,635.000	24,839.100	25,750.000
Daň z nemovitosti	4,200.000	4,450.000	4,400.000
Posílení rozpočtu z VHČ	1,000.000	1,000.000	1,000.000
Posílení rozpočtu z FRR		124.000	270.000
Posílení z minulého roku	5,000.000	5,000.000	600.000
Sociální fond	230.000	230.000	230.000
Investiční dotace MHMP		11,300.000	
Investiční dotace SR		135.000	
Neinv. transfery ze zahraničí		63.200	
Neinv.transfery SR		85.000	
Příjmy celkem	40,245.000	53,947.300	38,394.000
Vlastní rozpočtové příjmy			
Znečištění ovzduší	2.000	2.000	1.000
Poplatek ze psů	250.000	250.000	260.000
Rekreační poplatek	3.000	3.000	3.000
Veřejné prostranství	200.000	200.000	150.000
Ubytování	90.000	90.000	90.000
Výherní hrací přístroje	1,000.000	1,200.000	1,200.000
6% výtěžek VHP	800.000	825.000	800.000
Správní poplatek	1,956.000	1,956.000	2,000.000
Zájmová činnost – Klub Junior	450.000	543.000	450.000
Pečovat. služba	10.000	10.000	0
Příjmy ze služeb	0	43.000	40.000
Příjmy z úroků	200.000	100.000	100.000
Přijaté sankční platby	5.000	5.000	5.000
Přijaté neinvestiční dary	130.000	130.000	0
Nahodilý příjem	50.000	330.000	20.000
celkem	5,146.000	5,687.000	5,119.000

VÝDAJE	Schvál. rozp. 2008	Uprav. rozp. 2008	Návrh 2009
Kapitola + položky			
Komunikace			
Materiál	150.000	200.000	150
Opravy, údržba	1,080.000	1,030.000	500.000
Investice	250.000	250.000	0
Celkem	1,480.000	1,480.000	650.000



Kapitola + položky	Schvál. rozp. 2008	Uprav. rozp. 2008	Návrh 2009
Školství			
Dotace na provoz:			
ZŠ Meteorologická	5,100.000	5,252.600	5,100.000
ZŠ L. Coňka	1,160.000	1,328.600	1,160.000
MŠ Ke Kašně	1,335.000	1,335.000	1,200.000
MŠ Mezi Domy	1,165.000	1,165.000	1,165.000
MŠ K Lukám	810.000	810.000	810.000
MŠ Lojovická	1,060.000	1,060.000	1,060.000
Celkem	10,630.000	10,951.200	10,495.000
Opravy MŠ celkem	250.000	165.000	339.000
Opravy ZŠ celkem	250.000	177.000	
Investice MŠ celkem		85.000	
Investice ZŠ celkem		4,588.900	
Celkem školství	11,130.000	15,967.100	10,834.000
Knihovnická činnost			
Knihy	10.000	10.000	5.000
Zájmová činnost – Klub Junior			
OON	425.000	468.000	445.000
Občerstvení			5.000
Materiál	20.000	58.000	20.000
Služby	5.000	90.000	10.000
Celkem	450.000	616.000	480.000
Svoz komunálního odpadu			
Materiál	70.000	70.000	70.000
Služby	700.000	700.000	700.000
Opravy, údržba	100.000	100.000	50.000
Celkem	870.000	870.000	820.000
Péče o vzhled obcí a veřej. zeleně			
Materiál	150.000	150.000	100.000
Konzultační služby		54.000	20.000
Služby	10.000	56.000	0
Opravy, údržba	2,450.000	2,350.000	2,000.000
Investice	660.000	660.000	0
Celkem	3,270.000	3,270.000	2,120.000
Pečovatelská služba			
Služby	200.000	200.000	150.000
Požární ochrana – dobrovolná část			
Ochranné pomůcky	8.000	68.000	58.000
Služby		8.000	20.000
Materiál	75.000	80.000	
Pohonné hmoty	84.000		64.000
Školení	30.000	22.000	30.000
Opravy, údržba	128.000	51.000	68.000
Investice	70.000	0	100.000
DHIM		487.000	25.000
Celkem	395.000	800.000	365.000
Zastupitelstvo			
OON	1,500.000	1,500.000	1,500.000
Činnost místní správy			
Platy zaměstnanců	8,100.000	8,100.000	8,300.000
OON	700.000	829.000	700.000

Kapitola + položky	Schvál. rozp. 2008	Uprav. rozp. 2008	Návrh 2009
Sociál. pojištění	2,785.000	2,656.000	2,850.000
Zdravot. pojištění	965.000	965.000	895.000
Ochranný oděv	10.000	10.000	10.000
Tisk, knihy	40.000	40.000	20.000
DHIM	350.000	200.000	230.000
Materiál	350.000	730.000	300.000
Voda	60.000	70.000	70.000
Teplo		450.000	500.000
Plyn	600.000	564.000	600.000
El. energie	150.000	406.000	450.000
Poh. hmoty	110.000	110.000	100.000
Služby pošt	80.000	80.000	100.000
Služby telekomunikací	600.000	600.000	500.000
Zákonné pojištění zaměstnanců		43.000	45.000
Nájemné	185.000	185.000	210.000
Konzult. a právní služby	700.000	645.000	400.000
Školení, vzdělávání	80.000	69.000	50.000
Služby	2,030.000	2,530.000	1,000.000
Opravy, údržba	960.000	460.000	960.000
Cestovné	80.000	173.200	80.000
Pohoštění	70.000	81.000	50.000
Nájem s právem koupě – auto	150.000	150.000	150.000
Investice – splátka KJ			300.000
Ostatní náklady	80.000	80.000	80.000
Neinvestič. transfery obyvatelstvu	485.000	485.000	665.000
Z toho: - vítání občánků	35.000	35.000	40.000
- život. jubilea	60.000	60.000	70.000
- DD, Jarmark, Drakiáda, Vánoč. posez.	180.000	180.000	200.000
- Klub Senior	40.000	40.000	40.000
- Den Země, zdravá m.	110.000	110.000	110.000
- mateřské centrum	10.000	10.000	5.000
Dotač. progr. MČ – volnoč. aktiv.			0
Dotač. progr. MČ – kocepce škol.			100.000
Žákovské zastupit. – mezinár. proj.			40.000
Kalendáře, PF MČ			60.000
Nákup kolků	10.000	10.000	10.000
Finanční dary		179.000	
Investice budovy, haly, stavby	1,275.000	2,485.000	750.000
Projektová dokumentace EU	300.000	300.000	300.000
Klub Junior – opravy			300.000
Dopravní prostředky			150.000
Investice přístroje, zařízení		100.000	0
Celkem	21,305.000	23,785.200	21,215.000
Služby peněž.ústavů			
Služby	50.000	50.000	30.000
Pojištění majetku a dopr. prostř.			
Služby	225.000	225.000	225.000
Celkem výdaje	40,245.000	46,285.100	38,394.000

Zpracovala Ing. Marta Vachoušková. Rozpočet schválilo Zastupitelstvo MČ Praha-Libuš 21. ledna 2009.



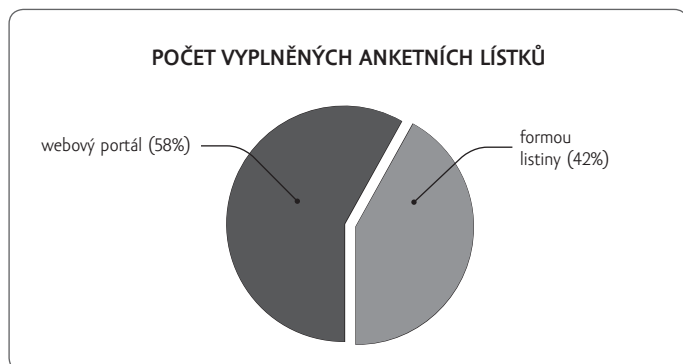
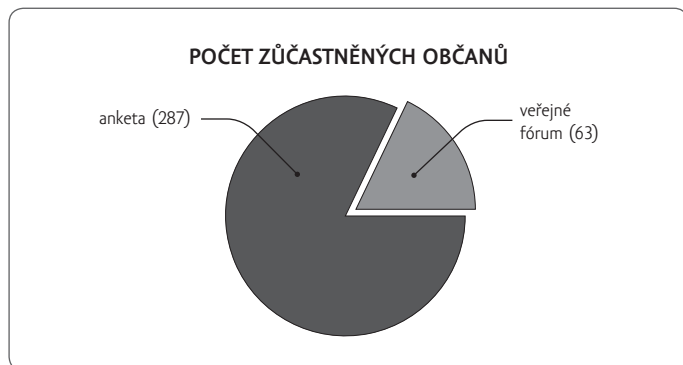
10 PROBLÉMŮ LIBUŠE A PÍSNICE

VÝSLEDKY ANKETY

MČ Praha-Libuš realizovala mezi občany **anketu**, která měla ověřit problémy Libuše a Písnice, které pojmenovali účastníci na veřejném fóru v říjnu 2008. Anketní lístek byl umístěn v měsíčníku U nás číslo 12/2008 a k přímému vyplnění byl na webovém portálu MČ Praha-Libuš od 3. prosince 2008 do 26. ledna 2009.

Velice děkujeme za vyplnění anketního lístku – sešlo se jich celkem 287.

Pokud k tomuto číslu přičteme další názory od občanů na veřejném říjnovém fóru můžeme říci, že jsme získali celkem 350 názorů, připomínek a podnětů k řešení.



Po statistickém vyhodnocení můžeme tedy uvést 10 hlavních problémů, které vnímáte jako stěžejní:

Regulovat nadměrný průjezd podnikatelských aut v Libuši	147 hlasů
Informovat o trase metra D, prodloužení tramvajové tratě z Modřan	137 hlasů
Zajistit informovanost o způsobu řešení dopravy při zprovoznění obchvatu Lahovice – Vestec	132 hlasů
Řešit nedostatečnou obchodní síť	129 hlasů
Zvýšit bezpečnost chodců v dopravě	83 hlasů
Zvýšit autoritu a autonomii městské části	80 hlasů
Dokončit cyklostezku Modřany – Kunratice, Modřany – Cholutice	77 hlasů
Upravit nebezpečné povrchy ulic	76 hlasů
Regulovat výstavbu výškových obytných domů, např. ul. Mirotická	68 hlasů
Vytvořit náměstí, místo pro setkávání	68 hlasů

V polovině února bylo dokončeno sledování dalších ukazatelů, které budou podkladem pro **strategický plán rozvoje MČ**, který je nyní zpracováván a bude prvně veřejně projednán dne **23. června 2009 od 17 hodin** v tělocvičně Klubu Junior, na Okruhu 395, Písnice.

Vaše názory jsou podnětné pro zastupitele i pracovníky úřadu MČ. Z tohoto důvodu stanoví zastupitelé na řádném zasedání Zastupitelstva MČ Praha-Libuš dne 4. 3. 2009 od 18 hodin v zasedací místnosti úřadu, K Lukám 664, Libuš prioritní problémy, které je nutno řešit.

Další sledované oblasti: bylo uskutečněno dotazníkové šetření mezi náhodně vybranými občany, při němž se zjišťovala spokojenost s místním společenstvím a způsobem přepravy, bylo zahájeno sledování kvality místního ovzduší a zjistili jsme ekologickou stopu MČ. Jedná se o čtyři indikátory ze Společné sady evropských indikátorů udržitelného rozvoje. Sledování těchto ukazatelů realizovalo občanské sdružení Timur (www.timur.cz). Společnost SPF Group, v. o. s., prováděla průzkum v podnikatelském a neziskovém sektoru MČ z důvodu zjištění podnětů pro úvodní (analytickou část) strategického plánu rozvoje MČ. Výsledky všech šetření jsou k dispozici na www.praha-libus.cz – vlevo odkaz ANKETA nebo si je můžete vyžádat na humanitním odboru ÚMČ Praha-Libuš, K Lukám 664, Praha 4-Libuš, tel. 261 910 145.

Iva Hájková

KOMENTÁŘ K VYBRANÝM PROBLÉMŮM

■ Regulovat nadměrný průjezd podnikatelských aut v Libuši

Jakákoliv regulace automobilové dopravy je stanovena dopravním značením. Dopravní značení stanovuje tzv. silniční správní orgán. Tím je v našem případě odbor dopravy Magistrátu hl. m. Prahy pro trasu Kunratická spojka, Libušská, Meteorologická, Novodvorská, pro ostatní ulice odbor dopravy Úřadu městské části Praha 12 – ve všech případech po odborném posouzení dopravní policie. Současný stav je takový, že na všech příjezdech do naší městské části je osazena dopravní značka omezující vjezd nákladních automobilů. Dosáhnout dalšího omezení vjezdu je těžko reálné. Současná situace odpovídá tomu, že většina z nás jezdí auty, a současně nám paradoxně vadí příliš velká hustota automobilové dopravy. Omezit výhradně podnikatelská auta pravděpodobně možné je, ale o žádném takovém případě jsem zatím neslyšel. Osobně se domnívám, že takový zákaz může být značně kontraproduktivní. Dle mého názoru je spíš problémem notoricky známá skutečnost značného nedodržování dopravních předpisů, které policie příliš nezvládá.

■ Informovat o trase metra D, prodloužení tramvajové tratě z Modřan

Trasa metra D (Hlavní nádraží – Náměstí míru přestup na trasu A – Pankrác, přestup na trasu C – Nové Dvory – Písnice) je již od roku 1999 zakreslena v územním plánu hlavního města Prahy. V posledních letech byla zpracována studie, která trasu upřesnila a tato její podoba bude obsažena v novém územním plánu, v současné době zpracovávaném. V naší městské části budou tři stanice: Libuš – při Novodvorské ulici v prostoru někdejších bleších trhů, Písnice – při Libušské ulici naproti sídlišti Písnice poblíž areálu Sapa a Depo Písnice – východně od tzv. staré Písnice vedle budoucího východního obchvatu Písnice. Při stanici Depo Písnice bude umístěn dopravní terminál celostátního významu, při stanici Písnice terminál regionálního významu. Do stanice Libuš bude prodloužena tramvajová trasa z Modřan. Vznikne tam nová konečná tramvaje. Tak je to zakresleno a popsáno v konceptu nového územního plánu. Vzhledem k nutnosti obě tyto významné dopravní stavby vzájemně zkoordinovat se předpokládá jejich realizace v téže době. Bohužel z mé úrovně nelze stanovit, ani orientačně, termín realizace. Dle mých informací se v současné době v Praze na rozšíření metra nepracuje nikde a magistrát upřednostňuje před trasou D prodloužení stávající trasy A z Dejvic do Motola a dále na Ruzyni.

■ Zajistit informovanost o způsobu řešení dopravy při zprovoznění obchvatu Lahovice – Vestec

Jedním z velkých dluhů minulosti je neexistence vnějšího silničního okruhu kolem Prahy. Tento dluh je postupně napravován a tak již několik let v našem bezprostředním sousedství a na jižní hranici naší městské části můžeme vidět stavbu části tohoto okruhu. Jedná se o úsek Lahovice – Vestec, tzv. stavbu 513. Současně běží stavba 514 (Slivenec – Lahovice), stavba 512 (Vestec – D1). Dostavbou těchto tří úseků dojde k souvislému propojení dálnice D1 (Brno) a D5 (Plzeň). Dle platných územních rozhodnutí a stavebních povolení budou tyto tři úseky zprovozněny současně. K tomu má dojít během příštího roku, dle vyjádření ministra dopravy na jaře. Na území Prahy budou v našem sousedství otevřeny mimoúrovňové křižovatky Vestec a Lahovice. Křižovatka Vestec bude ve směru od D1 první křižovatkou na níž lze z okruhu odbočit do Prahy. Po ▶



poměrně krátkém tzv. Vesteckém přivaděči dojedeme na Vídeňskou poblíž stávajícího motorestu. Další stavěnou mimoúrovňovou křižovatkou je křižovatka Břežany mezi Písnicí a Dolními Břežany. Tato křižovatka ale nebude zprovozněna. K jejímu zprovoznění dojde až po vybudování východního obchvatu Písnice, jehož termín nelze stanovit ani přibližně. Další zprovozněnou mimoúrovňovou křižovatkou bude až mohutná křižovatka Lahovice na druhém břehu Vltavy.

■ Řešit nedostatečnou obchodní síť

Těžko říci, co by naši občané považovali za dostatečnou obchodní síť. K pokusu řetězců o vybudování obchodního centra zatím došlo pouze v jednom případě. Měli zájem o území pod někdejší modřanskou skládkou při ulici Generála Šišky (západně od anglické školy). V našem zastupitelstvu nezískali podporu. Někteří kolegové měli obavy z dalšího dopravního zatížení. Zřizování drobných provozoven je plně v režii drobných živnostníků. Asi jim vychází, že zřízení provozovny je pro ně nerentabilní. Nezbyvá mi než konstatovat, že nevím, jak stav zlepšit.

■ Zvýšit bezpečnost chodců v dopravě

Bezpečnost chodců je dána slušností řidičů. Ta je bohužel na hodně mizerné úrovni. Proto postupně zřizujeme různé retardéry. Musím přiznat, že mě nenapadlo, že i na ulici dlouhé cca 100 m se najdou řidiči ohrožující bezohlednou jízdou chodce. Na základě těchto smutných skutečností nyní požadujeme, aby nově rekonstruované ulice již měly zabudované zpomalovací prvky, a to v podstatně větší míře než dosud.

■ Zvýšit autoritu a autonomii městské části

To je možné pouze změnou příslušné vyhlášky hlavního města Prahy. Ta současná rozlišuje dva typy městských částí: tzv. velké městské části, to jsou ty s čísly, je jich 22, a to Praha 1 až Praha 22. A tzv. malé městské části, to jsou ty bez čísel, je jich 35. Jednou z nich je Praha-Libuš. Číslo velké městské části znamená, že její úřad vykonává přenesenou působnost státní správy pro příslušný správní obvod. Pro nás to znamená, že v podstatných věcech spadáme pod správní obvod 12, čili pod úřad městské části Praha 12. Když chceme stavět, musíme na stavební úřad na Prahu 12, když chceme ohlásit živnost, musíme na živnostenský odbor Prahy 12, když chceme nějaké sociální dávky, musíme na sociální odbor Prahy 12 atd.

Tento stav platí od roku 2000. Tehdy naše snaha o zřízení správního obvodu společného pro nás a pro Kunratice neprošla. Zastupitelstvo hl. m. Prahy mělo jiný názor. Tak se stalo, že spadáme pod Prahu 12 a Kunratice pod Prahu 4.

Čistě teoreticky by to nemělo vadit. Příslušní úředníci jsou povinni postupovat dle celostátně platných zákonů (jde o přenesený výkon státní správy). Prakticky je situace trochu jiná. Naši občané to mají dál a v případě jejich nespokojenosti s tím nemůžeme nic dělat. V případě, že by byl na našem úřadě správní obvod, byli bychom povinni zjednat nápravu.

Učinit změnu je výhradně v rukou pražských zastupitelů. Nemám žádných náznaků, že by se tím hodlali zabývat.

Pavel Macháček, místostarosta MČ Praha-Libuš

ENERGETICKÝ MANAGEMENT NA ÚŘADU aneb NEJLACINĚJŠÍ ENERGIE JE TA, KTERÁ SE NEMUSÍ VYROBIT

V rámci projektu Model se na Úřadu MČ Praha-Libuš zavádí energetický management MČ Praha-Libuš. Konkrétními pracovníky (tým energetického manažera) jsou: tajemník MČ p. Hejzlar, p. Dvořáková (odbor správy majetku a investic), p. Křenková (ekonomický odbor), p. Budílek (odbor správy majetku a investic), ing. arch. Kříž (odbor správy majetku a investic).

Energetický management je soubor opatření, jejichž cílem je efektivní řízení a snižování spotřeby energie. Je to uzavřený cyklický proces neustálého zlepšování energetického hospodářství. Cílem je postupně dosahování významných úspor energie a zlepšení organizace práce v této oblasti.

Konkrétní činnosti jsou: měření spotřeby energie, stanovení potenciálu úspor energie, realizace opatření, vyhodnocování spotřeby energie a účinnosti realizovaných opatření, porovnání velikosti

předpokládaných a skutečných úspor, aktualizace energetických koncepcí, plánů a akčních plánů MČ

Jde o klasický cyklický postup od analýzy současného stavu přes vytvoření energetického plánu až po naplnění stanovených cílů (provádění energetického managementu – měření, návrhy, realizace, vyhodnocení). Po vyhodnocení se aktualizují cíle a celý proces se opakuje. Perioda je 5–10 let (tedy cca 2–5 akčních plánů).

V oblasti legislativy se vychází z platných zákonů: zákon o hospodaření energií č. 406/2000 Sb., zákon č. 180/2005 Sb., o podporování obnovitelných zdrojů energie, zákon č. 177/2007 Sb., o povinném zpracování průkazů energetické náročnosti budov, vyhl. č. 213/2001 Sb., o zpracování energetického auditu, vyhl. 148/2007 Sb., vyhláška č. 193/2007 Sb., vyhl. č. 194/2007 Sb. a další zákonné předpisy. ▶

GRANTOVÝ PROGRAM MČ PRAHA-LIBUŠ PRO ROK 2009

Městská část Praha-Libuš prostřednictvím komise pro Zdravou Libuš a Písnici a místní Agendu 21 vyhlašuje **Programy na podporu veřejně prospěšných aktivit v rámci projektu Zdravá Libuš a Písnice a místní Agenda 21 pro rok 2009.**

Vyhlášené programy:

- | I. | Komunikace, rozvoj lidských zdrojů
- | II. | Zdravý životní styl
- | III. | Životní prostředí

Termín uzávěrky: 23. března 2009

Místo a podání žádosti: podatelna ÚMČ Praha-Libuš, Libušská 35, 142 00 Praha 4-Libuš

Způsob podání: osobně, poštou (rozhodující je datum doručení)

Předkladatelem projektu může být právnická osoba prokazatelně neziskového charakteru – občanské sdružení, nadace, obecně prospěšná společnost, škola, školské zařízení.

Konkrétní výše dotace bude stanovena podle kvality předložených projektů a jejich množství.

Výše dotace může být poskytnuta až do 100 % uznatelných dotačních nákladů.

Celková částka, která je z rozpočtu MČ Praha-Libuš vyčleněna pro 1. kolo výzvy roku 2009 činí 60 000,- Kč.

Kontaktní osoba: Iva Hájková – vedoucí humanitního odboru ÚMČ Praha-Libuš, tel. 261 910 145, 244 401 646, e-mail humanitni@praha-libus.cz

I. KOMUNIKACE, ROZVOJ LIDSKÝCH ZDROJŮ

Cíl programu: Zvýšit povědomí občanů o městské části, o vietnamské komunitě, zapojit občany do rozvoje městské části. Realizovat průzkumná

a dotazníková šetření občanů v různých oblastech jejich života. Podpora projektů dětí a mládeže, podpora mezinárodní spolupráce dětí a mládeže.

Z programu je možno hradit náklady na výrobu dotazníků, pronájem techniky a prostor k pořádání kulatých stolů, zajištění moderování.

Z programu je možno hradit část nákladů na pobyt a dopravu do zahraničí. K závěrečné zprávě projektu je v tomto případě nutno doložit seznam účastníků, kdy alespoň 80 % účastníků bude z MČ Praha-Libuš.

II. ZDRAVÝ ŽIVOTNÍ STYL

Cíl programu: Umožnit občanům rozvoj sportovních aktivit, turistiky, cykloturistiky. Realizovat osvětové kampaně zaměřené na zvýšení povědomí o zdravém životním stylu, podporovat preventivní akce pro seniory (rekondiční pobyty, sportovní hry).

Z programu je možno hradit uspořádání sportovní aktivity (nejsoú podporovány jednorázové akce), pronájem techniky, zajištění moderátora, ozvučení akce, nákup cen a drobného materiálu k zajištění akce.

III. ŽIVOTNÍ PROSTŘEDÍ

Cíl programu: Podpořit aktivity občanů v rámci zkvalitnění životního prostředí v MČ (např. rekultivace veřejných prostranství, výsadba stromů a jejich údržba, realizace osvětové kampaně Den Země).

Z programu je možno hradit náklady na nákup drobného materiálu, pronájem techniky, zajištění moderátora.

Schváleno usnesením Rady MČ Praha-Libuš č. 29/09 ze dne 10. února 2009.

► To jsou strohá fakta. Smyslem je, velice stručně řečeno, zmapovat současný stav a postupně pracovat na omezování plýtvání energií, snižovat náklady na energie atd. Jako základní motto vidím heslo, že „nejlacinější energie je ta, která se nemusí vyrobít“.

Tým energetického managementu prošel úvodním základním proškolením, nyní bude dále rozvíjet své znalosti na specializovaných školeních. Prakticky se začíná se shromažďováním dat (analytická část). Metodické vedení zajišťuje společnost Porsenna, o. p. s.

Zdeněk Kříž, odbor správy majetku ÚMČ Praha-Libuš

LAVIČKY

Městské části Praha-Libuš se podařilo získat od soukromé společnosti čtyři kusy laviček. Jedna lavička byla umístěna do prostoru dětského hřiště V Rohu. Další dvě lavičky byly umístěny u ZŠ Ladislava Coňka, a jedna u MŠ K Lukám.

Na náklady MČ Praha-Libuš byla zajištěna oprava stávajících laviček na sídlišti Libuš. Tuto opravu jistě občané uvítají, aby i nadále mohli lavičky využívat k odpočinku, zvláště pak na jaře a v letních měsících.

Hana Kučerová, odbor životního prostředí a dopravy ÚMČ Praha-Libuš.

Foto autorka



OTÁZKY A ODPOVĚDI

Kdo a jak reguluje zřizování heren v městské části?

Herny, případně tzv. kasina povoluje Ministerstvo financí ČR, které se nemusí vůbec nikoho ptát, což také nikdy nečiní. Takže MČ Praha-Libuš nemůže toto povolení nijak ovlivnit. Jinými slovy, novou hernu na Libušské poblíž videopůjčovny a například hernu Admirál na Libušské povoluje, nebo lépe řečeno povolilo, ministerstvo financí. Celá záležitost se řídí zákonem č. 202/1990 Sb., ve znění pozdějších předpisů. MČ Praha-Libuš nemá příjem z provozu heren či kasín, ale z provozu výherních hracích přístrojů tzv. VHP. To znamená, že část poplatků, které jsou nuceni platit na základě výše uvedeného zákona majitelé či provozovatelé těchto přístrojů, odvádějí ministerstvu financí a část naší městské části. Za loňský rok měla MČ Praha-Libuš příjem ze všech VHP, nejen z těch umístěných přímo v hernách, ale i ze všech dalších umístěných v restauracích apod., příjem cca 3,5 mil Kč.

Ptala se Hana Kolářová,

odpovídal Tomáš Hejzlar, tajemník Úřadu MČ Praha-Libuš

Vážení spoluobčané, Žákovské zastupitelstvo Libuš připravilo pro občany Libuše a Písnice ankety, jejichž výsledky budou sloužit jako podklad pro další jednání s Úřadem MČ Praha-Libuš, Městskou policií a ROPID (Regionální organizátor Pražské integrované dopravy). Anketní lístky můžete vyplnit i na www.praha-libus.cz – vpravo odkaz Ankety nové. Odeslané anketní lístky přijdou na e-maily určených členů žákovského zastupitelstva. S výsledky anket budete seznámeni v časopisu U nás. Děkujeme za spolupráci.

ANKETA

MHD V LIBUŠI, PÍSNICI A OKOLÍ

Vážení spoluobčané, rádi bychom zjistili, jak jste spokojeni s dopravou v naší městské části. Reagujeme tak na změny, které se nám tu snaží prosadit ROPID, a právě proto vás žádáme o vyjádření vašeho názoru pomocí naší ankety.

- 1 Jak hodnotíte situaci MHD na Libuši na Písnici?
a) VÝBORNÁ | b) DOBRÁ | c) NEDOSTATEČNÁ
- 2 Jakou linku byste chtěli posílit?
a) 171 | b) 272 | c) 113 | d) 333 a 331 | e) 198 | f) 197 | g) 165
- 3 Jak často jezdíte linkou 198?
a) DENNĚ | b) NĚKOLIKRÁT TÝDNĚ | c) ZŘÍDKA
- 4 Jak často jezdíte linkou 197?
a) DENNĚ | b) NĚKOLIKRÁT TÝDNĚ | c) ZŘÍDKA
- 5 Jakým směrem využíváte spoje linky 197?
a) SMĚR ANDĚL | b) SMĚR HÁJE | c) OBA SMĚRY
- 6 Jak často jezdíte linkami 113, 171 a 272?
a) DENNĚ | b) NĚKOLIKRÁT TÝDNĚ | c) ZŘÍDKA
- 7 Souhlasili byste se sloučením linek 113, 171 a 272 do linky 113? (část autobusů by i nadále končila ve stanici Sídliště Písnice)
a) ANO | b) NE
- 8 Využíváte linku 117? Pokud ano, jakými směry?
a) ANO, SMĚR MODŘANY | b) ANO, SMĚR KAČEROV | c) ANO, OBĚMA SMĚRY | d) NE
- 9 Souhlasili byste, aby z trasy linky 198 byly vyloučeny zastávky U Libušské sokolovny a Sídliště Písnice (linka by ze stanice Jirčanská jela do stanice Libuš a dále pokračovala přes zastávku Dobronická do stanice Chodov)?
a) ANO | b) NE
- 10 Z jaké stanice nejčastěji jezdíte? Jakou linku přitom nejčastěji využijete?
.....
- 11 Souhlasíte se zrušením linky 197?
a) ANO | b) NE
- 12 Byli byste pro posílení linek 333 a 331 např. jen do Dolních Břežan?
a) ANO | b) NE
- 13 Jak často jezdíte linkami 331 a 333?
a) DENNĚ | b) NĚKOLIKRÁT TÝDNĚ | c) ZŘÍDKA
- 14 Jak často jezdíte linkou 165?
a) DENNĚ | b) NĚKOLIKRÁT TÝDNĚ | c) ZŘÍDKA
- 15 Považujete linku 165 za spolehlivou?
a) ANO | b) NE

Pokud jste tuto anketu vyplnili, zaneste ji, prosím, na jedno ze sběrných míst do 30. března 2009. Sběrná místa jsou: v ZŠ Ladislava Coňka, Klubu Junior, ZŠ Meteorologická, MŠ Mezi Domy, MŠ K Lukám, MŠ Lojovická, MŠ Ke Kašně a na místním úřadu. Anketu můžete přímo vyplnit i z adresy www.praha-libus.cz – na hlavní straně vpravo tlačítko ANKETY. Děkujeme vám za váš čas a těšíme se na další spolupráci.

Žákovské zastupitelstvo Libuš



ANKETA K PROJEKTU

PSI KOLEM NÁS

Vážení občané naší městské části, Žákovské zastupitelstvo Praha-Libuš by rádo zjistilo, jak jste spokojeni s pohybem a chováním psů v naší městské části. A právě proto vás žádáme o vyplnění krátkého anketního lístku. Anketa nám pomůže vyhodnotit situaci a navrhnout obci případné změny.

- 1 V jaké ulici bydlíte? |
.....
- 2 Máte psa (pokud ne, odpovídejte až od šesté otázky)?
a) ANO | b) NE
- 3 Chodí váš pes ven s náhubkem?
a) ANO | b) NE | c) NĚKDY
- 4 Chodí váš pes na vodítku?
a) ANO | b) NE | c) NĚKDY
- 5 Kolikrát denně chodíte se psem na procházku? |
.....
- 6 Myslíte si, že umístění košů kolem vašeho bydliště je dostačující?
a) ANO | b) NE
- 7 Pokud ne, navrhněte umístění:
.....
- 8 7) Bojíte se volně pobíhajících psů?
a) ANO | b) NE
- 9 8) Vídáte občany, kteří neuklízejí po svých psech?
a) ANO | b) NE
Pokud ANO – kolik jich potkáváte (přibližně denně)?
a) MÉNĚ NEŽ PĚT | b) VÍCE NEŽ PĚT
- 10 9) Myslíte si, že zvýšení počtu košů na výkaly pomůže k tomu, aby lidé výkaly uklízeli?
a) ANO | b) NE
- 11 10) A uklízíte po svém psovi výkaly (dotazník je anonymní)?
a) VŽDY | b) NĚKDY | c) NIKDY
- 12 11) Myslíte si, že je dodržování čistoty veřejných prostranství dostatečně kontrolováno strážníky Městské policie?
a) ANO | b) NE
- 13 12) Uvítali byste větší počet strážníků Městské policie?
a) ANO | b) NE

Pokud jste tuto anketu vyplnili, zanešte ji, prosím, na jedno ze sběrných míst a odevzdejte do 30. března 2009. Sběrná místa jsou: v ZŠ Ladislava Čoňka, Klubu Junior, ZŠ Meteorologická, MŠ Mezi Domy, MŠ K Lukám, MŠ Lojovická, MŠ Ke Kašně a na místním úřadě. Anketu můžete přímo vyplnit i z adresy www.praha-libus.cz – na hlavní straně vpravo tlačítko ANKETY. Děkujeme vám za váš čas a těšíme se na další spolupráci.

Žákovské zastupitelstvo Libuš

Z USNESENÍ ZASTUPITELSTVA

Usnesení Zastupitelstva městské části Praha-Libuš ze dne 21. 1. 2009:

č. 1/2009: ZMČ Praha-Libuš bere na vědomí zánik mandátu člena Zastupitelstva městské části Praha-Libuš Mgr. Pavla Řezáče, DiS., z důvodu jeho rezignace na funkci člena ZMČ Praha-Libuš ze dne 11. 12. 2008, doručené k rukám starosty MČ Praha-Libuš dne 15. 12. 2008, a odmítnutí slibu člena ZMČ Praha-Libuš Ing. Jiřího Suchého, doručeného dne 9. 1. 2009 k rukám starosty MČ Praha-Libuš. Konstatuje, že dle § 56 odst. 1 zákona č. 491/2001 Sb., o volbách do zastupitelstev obcí a o změně některých zákonů, ve znění pozdějších předpisů, nastupuje dnem 10. 1. 2009 na uprázdněný mandát Ing. Pavel Ludvík, další náhradník ze zápisu o výsledku voleb do zastupitelstva obce volební strany Občansko-demokratická strana.

č. 2/2009: ZMČ Praha-Libuš schvaluje rozpočet MČ Praha-Libuš na rok 2009 v objemu příjmů 37 294 tis. Kč, objemu výdajů 38 394 tis. Kč a financování ve výši 1 100 tis. Kč, který je nedílnou součástí tohoto usnesení. Ve vedlejší hospodářské činnosti: výnosy 1 750 tis. Kč a hrubý provozní výsledek 750 tis. Kč.

č. 3/2009: ZMČ Praha-Libuš souhlasí s rozpočtovou změnou č. 5, která je nedílnou součástí tohoto usnesení, ve všech bodech.

č. 4/2009: ZMČ Praha-Libuš bere na vědomí Výroční zprávu projektu Zdravá Libuš a Písnice a místní Agenda 21 za rok 2008.

č. 5/2009: ZMČ Praha-Libuš souhlasí s vyplacením finančního daru výboru Klubu Senior, v souladu s § 89 odst. 1 zák. č. 131/2000 Sb. a to ve výši: paní Hana Kvapilová 4000 Kč, paní Blažena Liscová 4000 Kč, paní Miluše Kulhavá 4000 Kč, paní Marta Holá 4000 Kč, paní Zdena Prchlíková 4000 Kč, paní Hana Studničková 4000 Kč.

č. 6/2009: ZMČ Praha-Libuš souhlasí s předložením projektové žádosti „Rekultivace parku v MČ Praha – Libuš“ s celkovým rozpočtem 12,8 mil Kč v rámci 2. výzvy k předkládání projektových žádostí v Operačním programu Praha – Konkurenceschopnost. Schvaluje poskytnutí 7,5 % podílu způsobilých výdajů projektu z rozpočtu MČ Praha-Libuš, tj. 960 000,- Kč. Schvaluje financování nezpůsobilých výdajů projektu. Pověřuje starostu MČ Praha-Libuš předložením projektové žádosti v rámci 2. výzvy k předkládání projektových žádostí v Operačním programu Praha – Konkurenceschopnost.

č. 7/2009: ZMČ Praha-Libuš bere na vědomí, že aktuální počet obyvatel k 1. 1. 2009 je 8166.

Usnesení Zastupitelstva městské části Praha-Libuš ze dne 11. 2. 2009:

č. 8/2009: ZMČ Praha-Libuš schvaluje podání odvolání k UR: Rozhodnutí o umístění stavby, rozhodnutí o využití území, rozhodnutí o povolení výjimky z OTHP, rozhodnutí o povolení výjimky ze stavební uzavěry – bytový areál „Nový park Písnice“, vydaných odborem výstavby MČ Praha 12 – Úřad MČ, pod č. j. VYST/19423/Št/2006 ze dne 14. 1. 2009.

Jde o: 1. umístění bytových domů, podzemních garáží, komunikací vozidlových a pěších, inženýrských sítí (dešťová kanalizace, splašková kanalizace vč. ČS, vodovodní řad a přípojky, plynovodní řad a přípojky vč. přeložky stávajícího řadu, TS, vedení VN a NN, VO, veřejná komunikační síť) a zařízení stavenišť, 2. provedení terénní úpravy protihlukového zemního valu a zřízení parkově upravené plochy, 3. povolení výjimky z OTHP (čl. 10, odst. 3 – pro 184 bytů bude jen 88 garáží, ne předepsaných 158 garáží), 4. povolení výjimky ze stavební uzavěry pro umístění odvodňovacího příkopu a dočasného komunikačního napojení.

Přesné znění a zdůvodnění odvolání je nedílnou součástí tohoto usnesení. ZMČ pověřuje starostu MČ podáním tohoto odvolání v předepsaném termínu.

K tisku připravili Tomáš Hejzlar a Hana Kolářová



ZPRÁVY Z JEDNÁNÍ RADY

Výtah z usnesení Rady městské části Praha-Libuš v období od 2. 12. 2008 do 10. 2. 2009. Plná znění jsou k dispozici na Úřadu městské části Praha-Libuš. Na internetových stránkách Českého úřadu zeměměřičského a katastrálního – <http://nahliznidokn.cuzk.cz/> – jsou veřejně dostupné údaje o parcelách a budovách zapsaných v katastru nemovitostí.

Rada městské části Praha-Libuš:

●●● Schvaluje Smlouvu o výpůjčce pozemků na Stavbu číslo 0088 – TV Libuš, etapa 0010 komunikace Libušská – okružní křižovatka a komunikace Libušská část B k pozemkům parc. č. 114, 155/1, 259/1, 275/3, 290/1, 382, 383, 418/1, 440, 441, 442, 469, 580, 610/1, 657, 658, 659/14, 659/32, 659/50, 660/1, 660/3, 690, 767/1, 910/69, 925, 927/1 uvedeným na LV 530 pro k. ú. Písnice, obec Praha, ve vlastnictví hl.m. Prahy – svěřená správa městská část Praha – Libuš, k pozemku parc. č. 659/45, uvedenému dosud na LV 1 pro k. ú. Písnice, obec Praha, k pozemku parc. č. 659/42 uvedenému dosud na LV 2 pro k. ú. Písnice, obec Praha, a k pozemku parc. č. 290/2 uvedenému na LV 974 pro k. ú. Písnice, obec Praha, v duplicitním zápise vlastnictví, k pozemku parc. č. 659/1 (EN 659) uvedenému na LV 665 pro k. ú. Písnice, obec Praha v duplicitním zápise vlastnictví.

●●● Schvaluje nájemní smlouvu mezi MČ Praha-Libuš, zastoupenou starostou Petrem Mrázem a paní Janou Hejtmánkovou, na pronájem části pozemku parc. č. 317/1 k. ú. Libuš, obec Praha, o výměře 1 m² na umístění reklamního zařízení o rozměrech 0,58 x 0,98 m při křižovatce ulic Libušská – Mirotická v Praze 4 – Libuš na dobu od 1. 1. 2009 do 30. 6. 2009.

●●● Schvaluje nájemní smlouvu na pronájem části pozemku parc. č. 1132 k. ú. Libuš, obec Praha, o výměře 1 m² na umístění reklamního zařízení při ulici Libušská před objektem 110/244 v Praze 4 – Libuši panu Ing. Petru Molčanovi – Krby Molčan, na dobu od 1. 1. 2009 do 31. 12. 2010.

●●● Souhlasí se záměrem prodeje pozemku parc. č. 61/8 o výměře 5 m² a prodejem části pozemku parc. č. 61/7 o výměře 13 m², ostatní manipulační plocha, v k. ú. Písnice, obec Praha, označeného v předběžném GP jako pozemek parc. č. 61/B o výměře 13 m², panu Josefu Profousovi. Veškeré náklady spojené s prodejem pozemku včetně zápisu do katastru nemovitostí nese kupující. Pověřuje zástupce starosty paní PaedDr. Jaroslavu Valentovou předložením předmětného záměru ke schválení Zastupitelstvu MČ Praha-Libuš.

●●● Nesouhlasí se záměrem veřejně prodejte pozemku parc. č.

428/19 o výměře 183 m², orná půda v k. ú. Libuš, obec Praha, uvedeného na LV 849 pro k. ú. Libuš, obec Praha ve vlastnictví hl. m. Prahy – svěřeno MČ Praha-Libuš.

●●● Souhlasí se stavbou amfiteátru v rozsahu dle projektu ing. Filipové z 09/2008 v rámci akce „Revitalizace parku“ na pozemku parc. č. 1057/3, k.ú. Libuš, jako výjimečně přípustnou stavbou na území s funkčním využitím ZP – parky (dle územního plánu Prahy).

●●● Nesouhlasí se stavebními úpravami bývalé předávací stanice.

●●● Souhlasí se stavbou rodinného domu na pozemku parc. č. 803/2, k.ú. Libuš při ulici Zahraděcká.

●●● Schvaluje sestavení projektového týmu na zpracování projektové žádosti „Rekultivace parku v MČ Praha-Libuš“ ve složení: Markéta Lukešová, Tomáš Hejzlar, Ing. Rusiňáková, Ing. Macůrková, Ing. Matějovský, Ing. Vachoušková.

●●● Doporučuje Zastupitelstvu MČ Praha-Libuš souhlasit se zpracováním projektové žádosti „Rekultivace parku v MČ Praha-Libuš“ a předložit tuto žádost ve 2. výzvě v Operačním programu Praha – Konkurenceschopnost.

●●● Souhlasí s podáním žádosti o nadační příspěvek Nadaci ČEZ na rekonstrukci hřiště na sídlišti Písnice, na pozemku parc. č. 934/3, k.ú. Písnice.

●●● Schvaluje Dodatek číslo 1 ke Smlouvě o umístění zařízení uzavřené dne 24.10.2008 na pozemcích parc. č. 910/69 k.ú. Písnice, obec Praha a parc. č. 1138/3 v k.ú. Libuš, obec Praha s firmou BillboCity, s. r. o.

●●● Schvaluje uzavření smlouvy o věcném břemenu č. ev. 33200/4823/08/5028 k pozemkům parc. č. 155/1, 289/5, 290/1 a 231 v k. ú. Písnice, obec Praha, uvedeným na LV 530 pro k.ú. Písnice, obec Praha s PREdistribucí, a. s., se sídlem Praha 5, Svornosti 3199/19a, za jednorázovou náhradu 101 810 Kč plus DPH.

●●● Souhlasí s předloženou projektovou dokumentací pro stavební řízení: stavba č. 0088 – TV Libuš, etapa 0005 – odkanalizování Písnice II – dostavba splaškové kanalizace v ul. Švihovská – předkladatel Zavos, s.r.o., projektant B Consult, s následující podmínkou:

Investor zabezpečí, že budou vlastníci pozemků, kterých se výstavba dotýká – (2 stávající a 6 plánovaných RD) – informováni o tom, že součástí stavby nejsou domovní přípojky – a to nejpozději při zahájení stavebního řízení.

●●● Bere na vědomí informaci o novém projednávání Návrhu zadání celoměstsky významných změn územního plánu HMP.

●●● Schvaluje seznam požadavků na žádosti o investiční dotace HMP v roce 2009 – pro 1. kolo vyhodnocování: MŠ Mezi Domy – úpravy po Klubu Junior a výměna oken – 6 000 000 Kč; ZŠ Meteorologická – modernizace vybavení kuchyně, zavětrování nástavby, vstup do areálu, rekonstrukce elektrok, výměna podlahové krytiny, rekonstrukce topení – 5 600 000 Kč; MŠ Ke Kašně – hospodářský pavilon – 1 800 000 Kč. Pověřuje starostu odesláním žádosti na ROZ MHMP.

●●● Souhlasí s proplacením vakcíny proti žlutence za cenu do 8 000 Kč pro 4 strážníky Městské policie, kteří slouží na okrsku Libuš a Písnice.

●●● Souhlasí s „prohlášením se za účastníka řízení“ v řízení o prodloužení lhůty dočasnosti stavby Unimo objektu – ubytovny typu E na pozemku parc. č. 675/3, k. ú. Libuš, V Lužích, protože tato stavba svým využitím podstatně ovlivňuje své okolí na území MČ Praha-Libuš. Nesouhlasí s prodloužením lhůty dočasnosti této stavby a jejím využitím na ubytovny typu E, neboť její část je, dle územního plánu, na území s funkčním IZ, resp.VN, což je v rozporu s územním plánem HMP. Proto požaduje ukončení dočasného užívání a tím i existenci této stavby.

●●● Schvaluje Smlouvu o zřízení věcného břemene s Telefónica O2 Czech Republic, a. s., pro stavbu vedení veřejné telekomunikační sítě pod označením „PH – Libuš, Na Musilech, 19 RD, ÚPS, P-073-2-0024“ k pozemku parc. č. 1150, k. ú. Libuš, obec Praha, ve vlastnictví hl. m. Prahy – svěřeno MČ Praha-Libuš.

●●● Schvaluje Dodatek č. 1 ke Smlouvě o nájmu nebytových prostor s hudební skupinou Bůhví.

●●● Schvaluje Dohodu o zapůjčení věci – kopírky Minolta EP 3050 ZŠ s RVJ.

●●● Schvaluje mandátní smlouvu o zajištění překladů a tlumočení se společností Aspect.CZ, s. r. o., se sídlem Praha 4 – Libuš, K Novému sídlišti 166/19.

●●● Souhlasí se záměrem odprodeje automobilu Škoda Pickup, SPZ: ABA 59-97 panu Oldřichu Černému za nabídnutou cenu 5000 Kč.

●●● Schvaluje Dodatek č. 7 ke Smlouvě o dílo č. 101/96 na dodávku a údržbu geografického informačního systému Misys.

●●● Schvaluje nové znění Dotačního programu „Projekt Zdravá Libuš a Písnice a místní Agenda 21“. Vyhlašuje Programy na podporu veřejně prospěšných aktivit v rámci Projektu Zdravá Libuš a Písnice a místní Agenda 21 na rok 2009.

●●● Schvaluje Plán zlepšování projektu Zdravá Libuš a Písnice a místní Agenda 21 pro rok 2009, který je nedílnou součástí tohoto usnesení.

●●● Souhlasí se stavbou kanalizační přípojky pro objekt č. p. 35 na pozemku parc.č. 157/2 z ulice Na Losách – pozemek parc. č. 155/1, k. ú. Písnice za podmínky: Doba výstavby bude koordinována s plánovanou konečnou úpravou povrchů komunikace, tj. dokončení přípojky bude předcházet definitivní úpravě vrstev rekonstruované vozovky. Bude zachován průjezd pro vozidla. (Pokud toto nelze zabezpečit, bude na nezbytnou dobu zajištěna a vyznačena objíždná trasa). Povrch komunikace bude uveden do původního stavu.

●●● Souhlasí v rámci akce „Revitalizace parku U Zahradkářské kolonie“ s uzavřením Smlouvy o ochraně zařízení s Eltodo-Citelum, s. r. o., jejíž koncept znění tvoří přílohu tohoto usnesení.

●●● Schvaluje Smlouvu o výpůjčce pozemků na Stavbu číslo 0088 – TV Libuš, etapa 0008 – Komunikace Písnice – Rekonstrukce komunikace k ČS Ke Březině k pozemkům parc. č. 516/1, 517/4, 526/3, 529/6, 529/9, 529/18 uvedeným na LV 530 pro k. ú. Písnice, obec Praha, ve vlastnictví hl. m. Prahy – svěřená správa městská část Praha-Libuš.

●●● Nesouhlasí s předloženou úpravou územního plánu SÚ HMP č. 0743 – zvýšení míry využití území z B9 na C9, (OC – čistě obytné), pozemek parc. č. 846/6, (v ostatní ploše ponechat B9), k. ú. Písnice. Pozemek celkem 721 m². 1 RD. Celková zastavěná plocha bude 199,8 m² (+ zpevněné plochy 101,8 m², zeleň 408,6 m², kačírek 10,8 m²). Výška zástavby bude: přízemí a patro, plochá střecha, výška nejvyšší střešní atiky nad schodištěm a komínu + 7,4 m nad UT, většina zastřešení patra – atika + 6,41 m (UT = - 0,07 m).

●●● Schvaluje objednávku č. 18/09 – zhotovení „Studie proveditelnosti“ na akci „Revitalizace parku U Zahradkářské kolonie“.

*K tisku připravili
Tomáš Hejzlar a Hana Kolářová*



ROZHOVOR

S POŠTMISTROVOU LIBUŠSKÉ POŠTY NEJEN O BALÍCÍCH

Pošta na Libuši (potažmo i v Písnici) funguje již od roku 1921, kdy byla zřízena díky dobrovolné sbírce občanů. Avšak nepodařilo se mně dohledat, zda tato „poštovní a telegrafní stanice“ (jak se tehdy nazývala) byla od svého prvo-počátku umístěna v současných prostorách domu s číslem popisným 1, nebo se stěhovala z místa na místo. Odpověď na tuto otázku by mohli poskytnout místní pamětníci...

Hoďně lidí z Libuše a Písnice naši poštu zná, mnohdy v ní strávili nemalé chvíle pro podání nebo vyzvednutí dopisu či balíku, možná i pokoušeli štěstí prostřednictvím stíracího losu nebo tiketu sportky. Nebo také využili CzechPoint pro vyhotovení výpisu z rejstříku trestů, výpisu z katastrálního úřadu na svůj pozemek nebo bytovou jednotku či rodinný dům, zjistili stav trestných bodů řidiče motorových vozidel atd. (Tato služba se bude nadále rozšiřovat a zcela jistě najde uplatnění i v jiných sférách kontaktů z úřady.)

Vyhledal jsem proto poštmistrovou této pošty – paní Martinu Senkovou, abych jí položil několik otázek. A zde přináším její odpovědi.

Jak dlouho pracujete na poště?

Na poště pracuji od roku 2002, to znamená již sedmým rokem.

A jak dlouho jste na této libušské poště?

Také od roku 2002.

Co vás přivedlo k tomu, že děláte pošťáka?

Vystudovala jsem Integrovanou střední školu poštovní a dala jsem se na poštu. Také moje mamka byla pošťák, možná právě proto.

Kolika lidem jste nadřízená?

Pod sebou mám sedm přepážkových pracovníků, které tvoří skvělý kolektiv.

Některým lidem není známo, jakým typem pošty jste. Zda jste poštou doručovací, ukládací a podobně...

Jsmo poštou podací, to znamená, že od nás nevycházejí doručovatelky (pro starší čtenáře – listonošky – pozn. red.), jak listovní tak i balíkové. Ty má na starosti krčská pošta v Durychově ulici.

A teď taková osobnější otázka – co se vám líbí a nelíbí na vaší práci?

Začnu z té hezčí stránky: líbí se mi různorodost práce od pošty přes banku (poštovní spořitelnu – pozn. red.), spolupráci s různými aliančními partnery, kterými jsou například Českomoravská stavební spořitelna, Česká pojišťovna, Western Union, Sazka, Home Credit a tak dále, až nově ke službám CzechPoint. Také se mi líbí práce s lidmi. No, a z té horší stránky se mi asi nelíbí to, že není v našich silách zvládnout vše bez front. V červenci loňského roku jsem musela snížit stav na naší poště. Lidé jsou mnohdy naštvaní, že stojí frontu, pracovníci toho mají opravdu hodně a málokdo dokáže situaci pochopit.

Jaký byl předvánoční provoz – stejný jako na jiných poštách?

Předvánoční provoz byl velmi silný, co se týká balíkových zásilek, určitě nejsilnější, jaký jsem na naší poště zažila. Pro balíky nebylo možno se ani pohnout.



Tato pošta sídlí v pronajatých prostorách Úřadu MČ Praha-Libuš (v roce 2008 Česká pošta měsíčně platila za pronájem 32 212 Kč). Co byste chtěla vylepšit nebo změnit.

Vylepšit, ale bylo by toho asi hodně. Především bych se zde zmínila o fasádě objektu, který je poničen sprejery, a o dvoře, ten je opravdu v hrozném stavu, hlavně jeho povrch – bahnitý a celkově neupravený.

Co byste chtěla vzkázat zákazníkům vaší pošty, případně občanům Libuše a Písnice.

Obraťte se na nás s důvěrou, pokusíme se vám poradit a maximálně vyjít vstříc. Na druhé straně bych uvítala lepší označení schránek a zvonků, leckdy nejsou označeny, anebo jsou ještě popsány jmény již zde nebydlících obyvatel a nájemníků.

Děkuji vám za rozhovor.

Na závěr bych chtěl sdělit, že otevírací doba pro veřejnost je od pondělí do pátku od 8.00 do 18.00 hodin.

Martin Zikeš, foto Martina Senková

▼ inzerce



**Kola 2009 již na prodejně
SPECIÁLNÍ CENY
NA NĚKTERÁ KOLA**

www.emap-praha.cz

Písnice – KVRTILCE 317 – Praha 4,
tel. 261 911 452 | mobil 721 414 810
e-mail: obchod@emap-praha.cz

Otevírací doba: Po, Út, St 10–18, Čt 12–20,
Pá 10–18, So 9–14
od listopadu do února – zimní soboty zavřeno





JAK TO CHODÍ V MONTESSORI (4)

*„Řekni mi a já zapomenu,
ukaž mi a já si zapamatuji,
nech mne to dělat a já pochopím“.*

(Staré čínské přísloví)

Jako učitelé technických předmětů víme, jak je tohle přísloví pravdivé. Pokud se studenti jen něco učí podle učebnice, nepamatují si téměř nic. Jestliže jim předvedeme nějaký pokus, je to s jejich pamětí lepší. Pokud mají možnost si pokus sami osahat a sami přijít na možnosti, které skýtá, už si to pamatují navždy. Při návštěvě IQ parku v Liberci byla nadšená celá naše rodina. Malé děti si „hrály“ a my starší jsme se snažili pochopit, na jakém principu to které zařízení funguje. Dcery navíc zjistily, že některé pomůcky už znají z Montessori školky. Třeba stejné válečky různě naplněné, které je třeba roztřídit do dvojic podle stejné hmotnosti – trénink odhadu. Různě vonící pytlíčky s bylinkami nebo kořením. Také některé skládačky a hlavolamy.

Děti si samozřejmě rády hrají. Jestliže jim poskytneme smysluplnou hru, tak se při ní mohou hodně věcí naučit. Proč stále skládat jen puzzle s Krtečkem nebo Sněhurkou? Ve školce se právě tak dobře baví při skládání puzzle mapy světa se zvířaty typickými pro danou oblast. Aniž by se to nějak zvlášť učily, vědí třeba, že tučňáky najdou na jižním pólu a velbloudy nehledají v Americe.

Jiné puzzle (vícevrstvé dřevěné) zachycují vývojová stadia živočichů. Nejmenší obrázek ve spodní vrstvě zobrazuje počáteční stadium – třeba pulce nebo vajíčko. V každé další vrstvě se živočich vyvíjí. V poslední, čtvrté vrstvě už je na největším obrázku třeba žába, pták nebo motýl.

Také je těžké vysvětlovat, jak jsou postavena klenutá okna na hradech. Dítě, a leckdy ani dospělý si to nepředstaví. Ve školce si na dřevěné stavebnici zkusí, jak použít podporu a přesně vyskládat „přítěsané kameny“. Radost, když se klenba po odstranění podpory udrží, je velká.

My dospělí máme často sklon děti podceňovat. Říkáme si, že to ještě nezvládnou, že jsou na to ještě malé. A pak jsme překvapeni, když pětileté dítě mluví o vesmíru, o velkém třesku a seskupení planet. A to proto, že paní učitelka uprostřed elipsy v hromádce různých kuliček praskla balónek a po „velkém třesku“ se hmota z jednoho místa rozptýlila a vznikly jednotlivé planety. Dcera to pak



↑ Želvárium se skutečnými tvory místo televize.
➔ Jak drží klenba...

vypravuje jako pohádku, nemá pocit, že se něco učí, a přitom mimo jiné ví, že Země je třetí planeta sluneční soustavy.

Jsmo rádi, že se našim dětem dostává hodně různých podnětů a že se mohou takhle přirozeně rozvíjet. Ve školce nenajdete televizi, zato tam třeba mají akvárium a želvárium. Děti si pak v dětských obrázkových encyklopediích hledají, jak se která ryba jmenuje a čím nejlépe želvy krmí.

Toto je pouze zlomek „chytrých“ hraček, které jsou jedním ze základních kamenů metody Montessori.

Helena a Roman Sixtovi
Foto autoři



VÝZNAMNÁ JUBILEA NAŠICH OBČANŮ

V měsíci březnu 2009 se dožívají významných jubileí (70 let, 80 let, 81 let, 82 let, 83 let a 87 let) tyto občané z Písnice a z Libuše:

Arnošt Kahle
Jiřina Vránová
Jaroslav Novák
Miroslav Mareček

Marie Míková
Marta Bímová
Václav Liseč
Josef Peterka

Jaroslav Vodseďálek
Zdenka Arnoštová
Ján Fiačan
Zdeňka Veitová

Všem oslavencům přejeme hodně zdraví, spokojenosti a životního optimismu.



Městská část Praha-Libuš

Budou-li mít naši občané zájem, i přes opatření zákona o ochraně osobních údajů, jubilea svých blízkých adresně zveřejnit včetně fotografie v našich místních novinách U nás, je nutné se domluvit na humanitním odboru s paní Jaroslavou Klemešovou – tel. 261 910 145. Vyhovíme vám ale i v opačném případě, když si budete přát, aby vaše jméno nebylo zveřejněno. Děkujeme za pochopení.



ZAHRA NIČNÍ KONTAKTY MĚSTSKÉ ČÁSTI PRAHA-LIBUŠ (1)

Brzy tomu bude již 10 let, co městská část Praha-Libuš navázala spolupráci s francouzským městečkem Caudebec-Elbeuf, a vstoupila tak do svazku, který se postupně rozrůstal a jehož současnými členy jsou kromě obou zmíněných obcí též například italské Vigarano Mainarda, německý Bad Dürrenberg či anglický Dereham. Tyto přibližně stejně velké obce se zhruba 10 000 obyvateli spojuje chuť společně se setkávat a vyměňovat si zkušenosti týkající se řízení obce, ale též možnosti získávání financí na společné projekty.

Smlouva o družbě, Charte de jumelage, kterou francouzská a česká strana své společenství stvrdily, obsahuje kromě jiného též řadu poměrně konkrétních a velmi bohatých závazků: podporovat komunitní život, občanské aktivity a občanskou angažovanost, usilovat o vzájemnou spolupráci kolektivů a občanů, zahájit mezinárodní výměny v rozmanitých oblastech života – sociální, kulturní, technické, školní, sportovní a turistické, podporovat vícejazyčné vzdělávání a výměnu informací, spolupracovat na poli ochrany životního prostředí a kvality života a v neposlední řadě též organizovat mládežnické stáže a výměnné pobyty.

V září tohoto roku se bude v normandském Caudebec-Elbeuf konat společné setkání zástupců všech sdružených obcí, které má za úkol zrekapitulovat desetileté období existence tohoto svazku a vytyčit směr, kterým by se dalo postupovat do budoucnosti. V této souvislosti vám proto v několika příštích číslech tohoto časopisu přineseme sérii článků o našich zahraničních partnerských městech i o tom, jak konkrétní spolupráce s nimi probíhá.

Začneme aktuálně shrnutím zahraničních aktivit v loňském roce. Časopis U nás (5/2008) věnoval poměrně velký prostor prezentaci naší městské části a Prahy v Caudebecu, která proběhla 29. 3. 2008 jako součást „českého večera“. Kromě hudebních a tanečních vystoupení, na kterých se představily E. Dubnová, L. Šámalová a dívky z Klubu Junior, byla zorganizována i výstava, která měla za úkol představit naši zemi a její tradice, a byla podávána česká jídla. Francouzské obecní úřady hodnotilo akci jako velmi úspěšnou a i naše delegace se vracela s pocitem dobře vykonané práce. Naši francouzští partneři nás na oplátku navštívili v červnu 2008 a mimo jiné se zúčastnili Dne dětí v Písnici.

V polovině dubna 2008 se zástupci naší městské části zúčastnili konference spřátelených měst v italském městečku Vigarano Mainarda, během níž došlo i k podpisu dvoustranné dohody o přátelství, ale především k navázání zcela konkrétních kontaktů, které si kladly za cíl nastartovat výměny dětí. Do Itálie vyrazila v loňském roce delegace městské části ještě jednou, a to v termínu 9.–12. října 2008 na setkání v rámci Svátku dobrovolnictví. Jednání se zaměřila na rozvíjení spolupráce především v oblasti mimoškolní zájmové činnosti dětí a mládeže a nás kromě dvou zastupitelů reprezentovaly též tři lektorky Klubu Junior. Vzhledem k tomu, že italská strana před několika týdny potvrdila svůj záměr zorganizovat již v květnu tohoto roku mezinárodní výměnu dětí, zdá se, že toto jednání konečně přináší první zcela konkrétní výsledky, které se začnou dotýkat i „obyčejných“ občanů naší městské části, což je přesně to, o čemž tak dlouho usilujeme.

Zdá se, že se pomalu začíná psát nová kapitola zahraniční spolupráce a že bude velmi zajímavé pozorovat, jak se nám podaří využít možností, které se nám zde otevírají.

Hana Kendíková

ZÁJEZD PRO SENIORY DO ZÁMKU VRCHOTOVY JANOVICE

Městská část Praha-Libuš pořádá pro seniory naší městské části zájezd. Zájezd je určen občanům, kteří věkově splnili podmínky nároku na výplatu starobního důchodu a jsou trvale hlášeni v naší městské části.

KAM POJEDEME?

Jarní zájezd plánujeme do zámku Vrchotovy Janovice, který má po poslední přestavbě novogotickou, romantickou podobu. V interiérech zámku jsou stále samostatné expozice Národního muzea, např. Společnost v Čechách 19. století, České zvonařství atd. Menší původní zámecký park patří díky své harmonii a osobitému kouzlu k jednomu z nejvíce obdivovaných parků v Čechách. Odpolední část zájezdu bude věnována prohlídce na farmě Usedlost Medník – soukromé zemědělsko-řemeslné hospodářství, kde pan Bednář hospodaří po způsobu našich dědečků a pradědečků. Nebude chybět ochutnávka produktů podle aktuální nabídky.

CENA ZÁJEZDU?

Všem zúčastněným bude ÚMČ Praha-Libuš hradit autobusovou dopravu, vstup na zámek a vstup na farmu. Oběd si zajišťuje každý účastník sám. Přímo za branou zámečku ve Vrchotových Janovicích je možnost se naobědvat ve staročeské restauraci na Rychtě. Každý si může vybrat



ze dvou hlavních jídel: 1. přírodní kuřecí řízek s bramborem a oblohou za 65 Kč, 2. vepřová pečeně s knedlíkem a zelím za 65 Kč, polévka dle denní nabídky za 15 Kč, a samozřejmě kávu, moučník nebo zmrzlinu. Pokud budete mít zájem o oběd v této restauraci, prosíme nahlásit při přihlášení vaši volbu.

KDY POJEDEME?

Ve čtvrtek **30. dubna 2009**. Ráno vyjedeme v 8.00 hodin. Sraz bude v 7.45 hod. v ulici K Lukám 664/1, Praha 4 – Libuš (před Úřadem MČ Praha-Libuš). Návrat se předpokládá kolem 18. hodiny.

Přihlašovat se můžete od 23. 3. 2009 na humanitním odboru ÚMČ Praha-Libuš, telefon 261 910 145 nebo 244 401 646.

Iva Hájková, Jaroslava Klemešová,
humanitní odbor ÚMČ Praha-Libuš



KLUB SENIOR

PROGRAM NA MĚSÍC BŘEZEN A DUBEN 2009

Srdečně zveme na odpolední programy do Klubu Senior a věříme, že se vám u nás bude líbit!

- **3. 3.** Přednáška MUDr. Brigity Mastné pod názvem Jarní únava – vitamín C.
- **4. 3.** Upozorňujeme na procházku po Pražském hradu s výkladem. Sraz ve 14.00 na Kačerově. Pí Prchlíková bude čekat nejpозději do 14.15 hodin.
- **10. 3.** Další pokračování ve čtení z knihy A. Jiráka U nás. Paní Holá dále vybrala jednu ze zajímavých kapitol.
- **17. 3.** Přednáška o Strahovském klášteře, připravila paní Randová, která nás též seznámí s dalšími zajímavostmi, které můžeme příští týden na vlastní oči vidět.
- **24. 3.** První půldenní pražský výlet do Strahovského klášteře, s průvodcem. Odjezd v 11.00 od restaurace U Eimů. Pravděpodobný návrat kolem 17. hodiny.
- **24. 3.** POZOR – NEPŘEHLEDNĚTE! Tentýž den máte možnost ještě večer navštívit Branické divadlo: Jako Thelma a Louise. Hrají B. Munzarová, M. Procházková, M. Trnavský, R. Novák. Doporučujeme! Máme již nyní k dispozici nejlepší vstupenky! Cena pro důchodce 200 Kč. Volejte na tel. 608 511 980.

- **31. 3.** Na odpoledne jsme pozvali naše malé dětičky z Klubu Junior, muzikanty s flétničkami, aby rozehráli naše srdíčka s předjarními melodiemi!
- **7. 4.** Na odpoledne plánujeme výlet do nedalekého městečka Sedlčany, s návštěvou dvou památek. Odjezd v 11.00 od restaurace U Eimů. Při cestě zpět zastávka v malebné vesničce Nahoruby s občerstvením, nebo možná i něco jiného. Návrat kolem 18. hodiny. Přihlášky v klubu u paní Kvapilové, pokud možno ihned!
- **14. 4.** Volná zábava při kávě a čaji.

Pro účastníky akce **Do Jizerek na Velikonococe**: Upozorňujeme, že odjezd je 9. 4. 2009 ve 13.00 z konečné stanice autobusu 113 v Písnici. Návrat 14. 4. přibližně v 17 hodin na stejné místo.

Sdílujeme všem seniorům, že se těšíme na hojnou účast při našich programech. A nezapomeňte navštívit naši knihovnu, která má stále co nabídnout všem našim čtenářům v Libuši a Písnici.

Za výbor Klubu Senior
Zdena Prchlíková



KLUB JUNIOR

Tři typy dětských táborů v průběhu celých letních prázdnin!

Nezapomeňte a přijďte na první informativní schůzku ve středu 25. března od 18 hod. v Klubu Junior, Na Okruhu 395/1. Počet míst je omezen.

4.-18. 7. | Pro děti s respiračními a alergickými obtížemi spolupřipravuje Klub Junior opět společně se Svazem postižených civilizačními chorobami dynamický a zážitkově velmi bohatý čtrnáctidenní mimopražský letní dětský tábor – více informací na vlastních webových stránkách tábora: <http://www.tabor-alergicke-deti.cz/>

6.-24. 7. | Příměstský letní dětský tábor zde v Praze pro všechny děti, které neodjíždějí, ale chtějí si také užít legraci s novými kamarády – podrobněji na táborové schůzce.

9.-23. 7. | Mimopražský letní dětský tábor ve spolupráci s humanitárním sdružením Protebe – další informace viz níže.

Lenka Koudelková

LETNÍ INTEGROVANÝ DĚTSKÝ TÁBOR 2009



Pořádá Humanitárního sdružení Protebe a Klubu Junior za podpory městské části Praha-Libuš a Magistrátu hl. města Prahy.

Vážení rodiče, milé děti, nabízíme vám volná místa na letním dětském táboře v chatové osadě, která se nachází v jižních Čechách, nedaleko města Blatná, mezi obcemi Lažánky a Blatenska, uprostřed lesů na břehu rybníka Ostrý.



Termín konání: od 9. 8. 2009 do 23. 8. 2009

Cena: 4 800 Kč

Ubytování: V dřevěných čtyřlůžkových chatičkách, sociální zařízení společné. V areálu je volejbalový kurt, stolní tenis, skluzavka, půjčovna loděk a tábořiště.

Strava: 5x denně, celodenní pitný režim

Nabízíme: Míčové a jiné sportovní skotačení, stálou partu zkušených a proškolených vedoucích, skvělou partu nových kamarádů, zdravotní a odbornou péči a hlavně spoustu zábavy při oddílovém i celotáborovém programu. Doprava zajištěna hromadně autobusy z Libuše. Zajištěn doprovodný program vyškolenými záchranáři a sportovními instruktory na lanové překážky.

Rezervace: Pokud se pro náš tábor rozhodnete, ozvěte se nám přes uvedené kontakty a bude vám zaslána složenka i další informace. Požadujete-li, vystavíme fakturu (zašlete vzor textu). Poté, co od vás obdržíme vyplněnou přihlášku, vám bude místo na táboře rezervováno do 31. 5. 2008. Neobdržíme-li do tohoto data doklad o zaplacení, může být vaše místo nabídnuto jinému zájemci.

Program: Celotáborová hra na námět úspěšné série filmů Policejní akademie. Kromě této táborové dominanty osvědčené i nové zábavné hry na suchu i ve vodě, sportovní soutěže, diskotéky, společenské hry, táboráky, práce s lanem i s pastelkou. Tábora se zúčastní cca 75–80 dětí. Menší počet dětí vytváří na táboře příjemnou atmosféru, ke které přispívá i skutečnost, že se děti i vedoucí navzájem znají a oslovují se jmény. Velkou část programu tvoří aktivity s oddílem, při kterých si děti hrají, poznávají přírodu, učí se vzájemné toleranci, samostatnosti a pozitivnímu kamarádskému jednání.

DÁLE PŘIPRAVUJEME TYTO AKCE:

10. 4. – 13. 4. 2009 | Velikonoční pobyt na horách v Deštné

25. 5. 2009 | Výlet do Kralup nad Vltavou

5. 6. – 7. 6. 2009 | Předtáborový pobyt ve Lhotce u Mělníka

26. 9. – 28. 9. 2009 | Podhradí – pobytová akce na Sázavě

5.12. 2009 | Mikulášská procházka Prahou

27. 12. – 1. 1. 2010 | Vánoční pobyt (místo bude upřesněno)

Informace: tel. 261 910 532, 777 603 883, e-mail zdenka.kapicova@quick.cz, <http://www.protebe-hs.wz.cz/>

Zájemce prosíme o potvrzení akcí, u pobytových akcí měsíc před konáním samotné akce.

Zdenka Kapicová

Stejně jako každý rok i letos vyhláší Sdružení hasičů Čech, Moravy a Slezska, v rámci požární prevence mládeže, další ročník výtvarné a literární soutěže na téma:

POŽÁRNÍ OCHRANA OČIMA DĚTÍ

Protože se podíl dětí a mládeže na událostech vyžadujících zásah IZS, vedený ve statistikách MV ČR, v průběhu tří let značně zvýšil, klademe si za povinnost upozornit na hrozící rizika a nebezpečí, která mohou při neopatrné hře a podceňování situace vzniknout. Zejména se jedná o požáry bytových prostor, volných přírodních porostů, popelnic a kontejnerů, o úrazy při používání zábavní pyrotechniky, nepozornosti na vozovce, pády z nezabezpečených konstrukcí, těžké úrazy při hře na železničních vagoncích a mnoha dalších. Pevně věříme, že právě tato forma se stane jednou z těch, které ovlivní výchovu dítěte.

Jako další krok preventivně výchovné činnosti se po dohodě s řediteli škol nabízí i návštěva výjezdové jednotky SDH Písnice, která na toto téma může nejen promluvit přímo v učebnách, ale i představit současně používanou techniku, výzbroj a výstroj v rámci hasičských sborů ČR.

Pro lepší orientaci a správnou registraci do celostátní soutěže byl vydán metodický pokyn, který je přístupný na webových stránkách SDH Písnice: www.sdhpisnice.cz

Věra Tošnerová, ředitelka DDM,
v.tosnerova@ddmmodrany.cz, 244 400 704

Petr Kopic, místostarosta SDH Písnice,
mistostarosta@sdhpisnice.cz, 777 166 617

inzerce

VAŠÍČEK. B s.r.o.



PRODEJ PALIV

palivové dřevo:

měkká dřeva
bříza, olše, osika

tvrdá dřeva
dub, javor, jasan, buk

prodej stavebního a truhlářského řeziva

nejnižší ceny v regionu včetně dopravy!!!

VAŠE TEPLA – NAŠE RADOST

tel.: 739 667 288

e-mail: vasicek.b@seznam.cz



MATEŘSKÉ CENTRUM KUŘÁTKO

Na Okruhu 1/395, Praha 4 – Libuš, kuratkomc@seznam.cz,
tel. 777 001 719, www.kuratko.mistecko.cz

Základní otevírací doba: pondělí až pátek 9.30–12.00 hod.

Zákl. příspěvek: 30 Kč nebo 200 Kč/10 návštěv, první návštěva zdarma.

Stálý program na webu MC. Páteční běžný provoz centra pro přihlášené zájemce.

NOVINKY

●●● MC Kuřátko se připojilo k celostátní kampani Síť MC **Spolu u kulatého stolu**, v rámci které se začátkem března sejdou zástupci našeho občanského sdružení s představiteli místní samosprávy, aby spolu pohovořili na téma aktuální i budoucí činnosti centra.

●●● V průběhu března provedeme **jarní úklid** kuřátkového centra. Za pěkného počasí úprava okolí, probírka a soupis návrhů na obnovu herních prvků uvnitř. Přijďte nám pomoci a poradit, co nového byste uvítali pro vás a vaše děti.

●●● Dne 2. 4. se MC Kuřátko připojí ke **Sluníčkovému dni**, pořádanému nadačním fondem pro opuštěné děti Rozum a cit.

●●● **Více informací, podrobnosti a případné změny** k akcím naleznete přímo **na webu MC** nebo na nástěnce ve vašem centru. Za případné změny v programu, způsobené nejčastěji nemocí lektorů a dětí, se předem omlouváme.

BŘEZEN 2009

●●● 2. 3. | **pondělí** | **Březen, za kamna už nevlzem** – tanečky, zpívání a básničky na březen.

●●● 2. 3. | **pondělí** | **Orientální břišní tanec a hudba pro rodiče a děti – 16.30–17.30 hod.** s Magdou. Vstupní instruktáž a informace k připravovanému kurzu (březen–květen). Prostor pro dotazy, ukázka tance i vlastní první taneční kroky. Přijďte s nejmenšími i většími dětmi, nezávazně vyzkoušejte. Centrum otevřeno od 16 hodin.

●●● 3. 3. | **úterý** | **Slané těsto I** – dozvíte se, jak si ho vyrobit a jak s ním pracovat. S sebou malé nůžičky, krabičku na výrobky a dobrou náladu! Vhodné pro děti od 1,5 roku.

●●● 9. 3. | **pondělí** | **Divadélko** – dětem i dospělým zahrajeme další (ne)známou pohádku.

●●● 9. 3. | **pondělí** | **Logopedie malých dětí** – 16–17.30 hod. Přednáška Šárky Wagenknechtové, jak rozvíjet a podporovat mluvení a jazykové schopnosti dětí. Prostor pro vaše dotazy a zkušenosti. Centrum otevřeno od 15.00 hod.

●●● 10. 3. | **úterý** | **Papíroví šneci** s Lenkou – výroba i výsledek pohladí děti i maminky na duši.

●●● 16. 3. | **pondělí** | **Zpívání s kytarou** – tanečky a písničky pro děti a táboračkové písně pro rodiče.

●●● 17. 3. | **úterý** | **Drobnosti z přírodnin** – na dozdobení jarních květináčů. |

●●● 18. 3. | **středa** | **Jarní burza dětského oblečení** – celodenní, podrobnosti na webu MC.

●●● 19. 3. | **čtvrtek** | **Slané těsto II** – objevte hmotu, ze které lze vyrobit ježka či růžičku stejně dobře jako panenku. S sebou krabičku na výrobky.

●●● 23. 3. | **pondělí** | **Narozeninová party** – společně s dětmi, které se narodily v březnu, oslavíme jejich narozeniny. Přihlaste své oslavence na tel. 777 001 719 (Tomešová) do 18. 3.

●●● 24. 3. | **úterý** | **Ubrouskové květináče** – připravujete se na jarní výsadbu? S pomocí metody découpage si ozdobíte květináky dle svého vkusu.

●●● 25. 3. | **středa** | **Jarní úklid** aneb úprava okolí a sbírka návrhů a nápadů, co a kde zlepšovat. Za pěkného počasí venku, za nepěkného sportovní aktivity uvnitř.

●●● 30. 3. | **pondělí** | **Vítání jara** aneb tančíme, zpíváme a vyséváme osení do květináčků.

●●● 31. 3. | **úterý** | **Pedigové jarní dekorace** – opět si vyzkoušíme práci s pedigem na velikonocní téma.

Za MC Kuřátko Katka Tomešová

KALENDÁRIUM LIBUŠ A PÍSNICE

Termín	Název akce	Místo konání	Čas konání
11. 3.	Veřejné projednání rekonstrukce některých komunikací v Písnici	Hospoda U Vokouna (převážně pro občany daných ulic)	17.00–19.00
12. 3.	Vítání občánků	Humanitní odbor MČ Praha-Libuš, K Lukám 664	14.00 a 15.00
23. a 24. 3.	Zápis do mateřských škol	MŠ Lojovická, MŠ Mezi Domy, MŠ K Lukám, MŠ Ke Kašně	13–17
28. 3.	Slavnostní akademie	TJ Sokol Libuš	10.00

Připravila Renáta Sobišková

T. J. SOKOL LIBUŠ pořádá v sobotu 28. března 2009

při příležitosti 90. výročí založení T. J. Sokol v Libuši,
80. výročí od zahájení činnosti v nové sokolovně
a 20. výročí od znovuobnovení jednoty v ČOS

SLAVNOSTNÍ AKADEMII

Začátek v 10:00 hodin, prezenze v 9:30 hodin.

Program:

1. Úvodní slovo – starosta jednoty JUDr. Karel Krůša
2. Vystoupení žákovských kategorií T. J. Sokol Libuš
3. Společný zpěv písní (sokolských i lidových)
4. Slavnostní valná hromada jednoty
5. Zakončení



V rámci tohoto programu bude připravena v klubovně sokolovny výstava fotografií, dobových dokumentů, pamětihodností a také bude přehráno DVD se záznamem z akademie, která se konala v roce 1995.

Všichni jste srdečně zváni!



SALSA V KLUBU JUNIOR

Potřebujete se odreagovat? Chcete zapomenout na všední stres? Přijďte si s námi zatančit úžasnou salsu!

Nemusíte se bát, není to fyzicky náročné, nemusíte mít speciální oblečení, dokonce nepotřebujete ani speciální obuv. A co že to vlastně ta salsa je? Každému se asi salsa připomene při vyslovení jména filmu Hříšný tanec. Ještě váháte? Čtěte tedy dále. Slovo „salsa“ znamená v doslovném překladu „omáčka“. Je to více než přiléhavý název, neboť tento temperamentní tanec a jeho hudba vznikly smícháním různých hudebních a tanečních stylů do jedné „pikantní omáčky“. V současnosti existuje několik stylů salsy, např. Linea, New York, L.A. salsa, portorikánská nebo třeba londýnská. Los Angeles, New York a Portoriko lze nyní považovat za jedny z hlavních a nejživějších míst dění na světové salsascéně. Nabízíme kurzy salsy (Linea), kde se uvolníte, naučíte základním krokům tohoto neuspoutaného tance a jistě zažijete i legraci.

A komu jsou kurzy salsy určeny? Všem věkovým kategoriím. Tak neváhejte a vezměte svého partnera či partnerku a přijďte si s námi zatančit v rytmu salsy. Že nemáte s kým jít? Žádný problém! Můžete se přihlásit i jednotlivě. Především muži a chlapci, nebojte se přihlásit! Nejsme klasické taneční, my nabízíme uvolněnou a klidnou atmosféru bez formalit a zbytečných gest. Přijďte se přesvědčit! Kurzy budou probíhat navěčer všedního dne v Klubu Junior, Na Okruhu 395/1, 142 00 Praha 4 Písnice. Zájemci, pište své časové možnosti na naši e-mailovou adresu a my se pokusíme vám vyhovět. Pro aktuální a upřesnění sledujte též web Klubu junior: www.klubjunior.cz Přihlaste se co nejdříve, začínáme již v březnu! Cena: 1500/10 lekcí (1 lekce = 90 min.) V případě dotazů nebo přání se nebojte a pište, volejte, mailujte. Lektoři:

Tomáš Zeman, 721 758 748, a Marie Schwarzbacherová, 723 891 599, SalsaTaM@email.cz

ADRESÁŘ MÍSTNÍCH SLUŽEB

Podnikatelé a živnostníci působící v Libuši a Písnici mohou v adresáři ZDARMA informovat o své nabídce občanům. Přijem inzerce na e-mailu hana.kolarova@tiscali.cz nebo na papíru na sekretariátu ÚMČ Praha-Libuš, Libušská 35 s označením ADRESÁŘ. Prosíme max. 160 písmen (znaků bez mezer).

Název firmy, poskytované služby	Adresa, otevírací doba	Kontakty
Chráněná dílna Kašna – výroba a opravy kartáčnického zboží, prodej dárkových a dekor. předmětů	Písnice, Ke Kašně 4/100, 8.30–16.00	257 316 303 lenka.novakova@cmail.cz www.kasna.info
Kadeřnictví Jarka – kadeřnické služby, prodlužování a zahušťování vlasů Great Lengths	Písnice, Výletní 351, Po, Pá 7.00–14.00, Út, St, Čt 12.00–19.30	606 901 772, 261 910 565 jarkles@seznam.cz
Kantýna U Báby – teplá jídla Po – Pá od 10.45 do 14.30	Libuš, Dobronická 1256, Po – Pá 7.30–15.00	m.mirovsky@seznam.cz
HPV gastop, s.r.o. – plynařské, topenářské a instalatér. práce, plombování a montáž plynoměrů	Libuš, U Libušské sokolovny 373/11	602 305 061 hvp_panyrek@post.cz www.hvp-gastop.cz
Půjčovna strojů na čištění koberců a čalounění – Stroje Kärcher na čištění mokrou cestou, možnost dovozu.	Výletní 362, otevřeno po telefonické dohodě	732 96 58 96
Travino, v.o.s. – deratizace, desinsekce, dezinfekce, ochrana budov proti usedání ptactva	Libuš, U Pejřárny 932	602 625 860 travino@volny.cz
Pedikúra Blanka – celkové ošetření nohou klasickou mokrou metodou, stanice MHD Přírodní	Libuš, Novodvorská 740/19, Po, Út, Čt 14–18, St, Pá 9–12	605 259 331, 244 471 238 – Blanka Šorelová

BURZA PRÁCE V LIBUŠI A PÍSNICI

● **Přijmeme magistra nebo magistra farmacie.** Nástup možný ihned. Libušská lékárna, Libušská 65/157, 142 00 Praha 4 – Libuš. Tel. 241 471 287, 603 439 523 – PharmDr. Zdenka Stejskalová.

MÍSTNÍ NEKOMERČNÍ INZERCE

- **Hněj zdarma.** Jezdecký oddíl TJ Tempo Praha nabízí k odvozu koňský hněj. Odběr po předchozí telefonické dohodě v areálu JO TJ Tempo Praha – Zátoňská 20, Praha-Libuš. Volejte pana Martina Vaška, tel. 605 586 674. V případě zájmu možnost zajištění odvozu za úhradu. Možný i celoroční odběr.
- **Našla se peněženka v ulici Předposlední.** Je uložena na sekretariátu ÚMČ Praha- Libuš, Libušská 35/200. Děkujeme poctivým nálezcům Jakubovi a Tomáši Landovským.

▼ inzerce

**Hledám byt
2+kk a větší v této
lokality na prodej.
Prosím, volejte:
733 690 110**

▼ inzerce

**Hledám dům
nebo vilu
v této lokalitě.
Prosím, volejte:
777 689 119**

▼ inzerce

**INSTALATÉRSKÉ
A TOPENÁŘSKÉ PRÁCE
Pavel Ptáček
mobil 728 783 265,
tel. 241 764 591**

BEZSTAROSTNÁ JÍZDA PRAHOU

Dopravní nehody, kolony i nefunkční semaforey. Nic z toho vás nepotká, pokud si nahládíte Bezstarostnou jízdu na frekvenci 92,6 FM. Každý všední den od 7 do 10 a od 15 do 19 hodin. Nově vás Bezstarostná jízda doprovází i z víkendových cest. Každou neděli od 15 do 19 hodin v tom jedeme s vámi.

Staňte se i vy spolujezdcí Bezstarostné jízdy. Bezplatná telefonní linka 800 900 500 je k dispozici všem, kteří mohou pomoci ostatním řidičům na cestách. Volejte a získajte poukázku na pohonné hmoty ve výši 1000 korun.



▼ inzerce

ADVOKÁTNÍ KANCELÁŘ

**Mgr. Petr Fohl
advokát**

právní služby v oblasti práva občanského, obchodního, trestního a správního specializace na dopravní právo a náhradu škody

Tel./fax: 244 403 656
Mobil: 605 931 077
ak.fohl@centrum.cz
Libušská čp. 104,
142 00 Praha 4

okna **JIS** **Plastová OKNA, DVEŘE**

JIS – Jistota kvality od roku 1991

www.jis.cz

♦ zaměření a návštěva technika zdarma
♦ dodávka na klíč

AKČNÍ SLEVY

slevy na
doplňky

Obchodní kancelář:
Komořanská 28143 00 Praha 4 - Modřany
tel./fax: 241 770 427, e-mail: modrany@jis.cz
GSM: 777 605 047

Nově otevřená kantýna

**Praha 4-Libuš, Dobronická 1256
budova Hochtief**

Otevřeno: **Po-Pá 7³⁰ - 15⁰⁰**

Denně teplá jídla

Menu: 75,-



→ Polévky	→ Točené pivo
→ Sekaná	→ Točená kofola
→ Párky	→ Svařák
→ Chlebičky	→ Grog
→ Utopenci	→ Káva
→ Hermelín	→ Čaj
→ Koláče	
→ Zákusky	

Těšíme se na Vaši návštěvu

NEJLEPŠÍ CENY U NÁS I NA NOVÉ MODELY

Nový **Ford Fiesta**

Již od **234.990 Kč**

S bohatou výbavou Trend již za 269.990 Kč:

- 5dveřové provedení
- motor 1,25i 60k
- klimatizace
- rádio s CD přehrávačem
- centrální zamykání s dálk. ovl.
- el. ovl. př. okna a zrcátka
- airbagy řidiče a spolujezdce

K vybraným modelům Fiesta a Fusion navíc zimní pneumatiky ZDARMA !*



Plně vybavený **Ford Fusion Ebony**

Nyní již za **249.990 Kč**

Standardní výbava:

- motor 1,4i 80k
- klimatizace
- rádio s CD přehrávačem
- 15" kola z lehkých slitin
- el. ovl. přední okna a zrcátka
- centrální zamykání s dálk. ovl.
- airbagy řidiče i spolujezdce
- kožený volant
- přední mlhová světla

AUTO PALACE
AUTORIZOVANÝ DEALER VOZŮ FORD

AUTO PALACE, s. r. o.
Na Chodovci 2457/1, Praha 4
tel.: 267 286 860 - 4
296 574 860 - 4

www.autopalace-ford.cz

Skvělé akční ceny i na ostatní modely!

Přijďte se s atraktivní cenovou nabídkou modelů Ford seznámit do **Auto Palace na Spořilově.**



Spotřeba a emise CO2 pro model Fiesta 1.25/60 k: město/mimo město/kombinovaná 7,3/4,3/5,4 l/100 km; CO2: 128 g/km. Fusion Duratec 16V 1,4/80 k: město/mimo město/kombinovaná - 8,5/5,3/6,5 l/100 km; CO2: 154 g/km. Foto je pouze ilustrací.