



- 1 | Novoroční posezení seniorů v Sapě.
- 2 | V písničné škole se bubnovalo.
- 3 | Karneval v ZŠ Meteorologická.
- 4 | Blíží se zápis do mateřských škol – zima v MŠ Ke Kašně.
- 5 | Nový kruhový objezd u libušské školy.
- 6 | Senioři při tradičním setkání v Karlštejně.

Foto: Ha Can, Marie Štaflová, Kryštof Štafl,  
archív MŠ Ke Kašně a Iva Hájková.

**CYKLODOPRAVA NA LIBUŠI A PÍSNICI**  
**SBĚR NEBEZPEČNÉHO ODPADU**  
**ROZPOČET NA ROK 2010**  
**SITAUCE V SAPĚ**  
**GRANTOVÉ PROGRAMY**  
**LADOVSKÁ ZIMA NA LIBUŠI**

# ADRESÁŘ MÍSTNÍCH SLUŽEB

Podnikatelé a živnostníci působící v Libuši a Písnici mohou v adresáři ZDARMA informovat o své nabídce občanům. Přijem inzerce na e-mailu hana.kolarova@tiscali.cz nebo na papíru na sekretariátu ÚMČ Praha-Libuš, Libušská 35 s označením ADRESÁŘ. Prosíme též dosavadní inzerenty, aby nás v případě změny údajů informovali. Zveřejníme rovněž zdarma inzerát v rubrikách BURZA PRÁCE V LIBUŠI A PÍSNICI a MÍSTNÍ NEKOMERČNÍ INZERCE. Všechny inzeráty prosíme v rozsahu max. 160 písmen (znaků bez mezer).

NÁZEV FIRMY, POSKYTOVANÉ SLUŽBY	ADRESA, OTVÍRACÍ DOBA	KONTAKTY
<b>Kadeřnictví Jarka</b> – kadeřnické služby, partnerský salon L'Oréal Professionnel	Písnice, Výletní 351, Po, Pá 7.00–14.00, Út, St, Čt 12.00–19.30	606 901 772, 261 910 565 jarkles@seznam.cz
<b>Kadeřnictví Iva</b> – dámské, pánské, dětské	Písnice, Ke Kurtům 381 Po–Čt 13.00–19.00 Pá 13.00–17.00	723 001 485
<b>Pedikúra Blanka</b> – celkové ošetření nohou klasickou mokrou metodou	Libuš, Novodvorská 740/19, stanice MHD Přírodní, Po, Út, Čt 14–18, St, Pá 9–12	605 259 331, 244 471 238 – Blanka Šorelová
<b>Kosmetika Michaela Nováková</b> – kosmetické služby za příznivé ceny, kvalitní kosmetikou Alcina	Libuš, K lesu 42	728 173 336 novak9@volny.cz
<b>Nicola Brůžková, Dis. – dentální hygiena</b> , airflow, bělení zubů, odstraňování zubního kamene a pigmentací	Libuš, Libušská 149/60 Po–St 10–16.30	241 471 861 nicola.bruzkova@email.cz
<b>Kantýna U Báby</b> – teplá jídla Po – Pá od 10.45 do 14.30	Libuš, Dobronická 1256, Po – Pá 7.30–15.00	m.mirovsky@seznam.cz
<b>Kantýna</b> – hotová teplá jídla, pro menší firmy dovoz od 15 porcí výše	Libuš, areál Stavba Praha, Dobronická 778, Po–Pá 7.00–15.00	602 337 497, 724 755 729 pavel.belka@seznam.cz
<b>HPV gastop, s.r.o.</b> – plynařské, topenařské a instalatér. práce, plombování a montáž plynoměrů	Libuš, U Libušské sokolovny 373/11	602 305 061 hvp_panyrek@post.cz, www.hvp-gastop.cz
<b>Půjčovna strojů na čištění kobereců a čalounění</b> – stroje Kärcher na čištění mokrou cestou, možnost dovozu.	Libuš, Výletní 362, otevřeno po telefonické dohodě	732 96 58 96
<b>Ladislav Nekola – zednictví</b> zednické a obkladačské práce	Libuš, Šátalská 211/17	606 141 844
<b>Účetní</b> – s mnohaletou praxí (mezinárodní certifikace Daňový profesionál a Účetní specialista), vedení účetnictví ve vaší firmě nebo externě	Libuš	724 002 087 – Kasková
<b>ING</b> – životní a úrazové pojištění pro děti i dospělé, penzijní fond, investice, poradenství	Sídlíště Písnice, Na Okruhu 393	606 431 925 daniela.sramkova@poradce.ing.cz
<b>Kontakt-servis</b> , JUDr. Šimáček & JUDr. Šimáčková, realitní kancelář pro Prahu 4	Libuš, Klokotská 833/1a Jednání dle dohody	603 483 771 simacek-reality@iol.cz www.simacek-reality.cz
<b>Archinvea, s.r.o.</b> – architektonická a projekční kancelář	Libuš, Burianova 956/6	233 311 552, 774 413 778 jirat@archinvea.cz, www.archinvea.cz
<b>Servis – opravy: počítače, mobilní telefony</b> – nákup, prodej, příslušenství – nové, použité	Libuš, Libušská 188/52, Po–Pá 9–18, So 9–12	775 680 898 – počítače
<b>Ing. Antonín Vlk – levné počítače pro rodinu</b> , děti i seniory, výběr PC, nákup, úprava, instalace, internet, wifi, údržba	Písnice, Mezi Domy 368	antonin.vlk@seznam.cz 603 151 558, 222 944 741
<b>Truhlářství Dolejš</b> – výroba, opravy oken a nábytku, montáže	Písnice, U Jednoty 75/3, telefonicky dle dohody	603 984 394 www.dolejs-truhlarstvi.wbs.cz
<b>Rendl – piana</b> – prodej, opravy, ladění, dlouhodobý i krátkodobý pronájem, prodej příslušenství.	Písnice, Libušská 128/62	775 133 177 www.rendl-piana.cz, info@rendl-piana.cz
<b>Prodejna s dětským zbožím Kolotoč</b> – boty, tepláky, punčocháče, sekáček; máme hernu.	Písnice, sídlíště, vedle prodejny Albert, Po–Pá P–12 a 15–18, So 10–12	776 155 777
<b>Autoškola Zdeněk Vojáček – ZEUS</b> – výcvik sk. An, A1, Ao, An, B, B+E, C, C+E, D, D+E, T	Libuš, Libušská 77	603 444 160 www.autoskola-vojacek.cz
<b>Cyklo Emap</b> – cyklistický obchod	Písnice, K Vrtlic 317, Po, Út, St 10–18, Čt 12–20, Pá 10–18	261 911 452, 721 414 810 obchod@emap-praha.cz
<b>Hana Konfrštová</b> – psychologie, psychoterapie, mezilidské vztahy – poradenská a konzultační činnost	Písnice, Hoštická 256/18 Po, St, Pá 12.00–19.00	261 910 711 lockman@seznam.cz
<b>Jaroslav Konfršt</b> – služby DDD, deratizace, dezinfekce, dezinfekce; vyklízení sklepů, výtahových šachet a půd, záruka 6 měsíců	Písnice, Hoštická 256/18 nonstop	602 353 486 lockman@seznam.cz
<b>Travino, v.o.s.</b> – deratizace, desinsekce, dezinfekce, ochrana budov proti usedání ptactva	Libuš, U Pejřárny 932	602 625 860 travino@volny.cz





*Jak se nám žije v městské části, jak máme kvalitní ovzduší, jaké nás trápí hlavní rozvojové problémy a jak se snažíme hospodařit s energiemi.*

**POZVÁNKA na závěrečný seminář k projektu:**

### Strategický rozvoj MČ Praha-Libuš respektující principy udržitelnosti/ udržitelného rozvoje

18. 3. 2010 od 17.00 | Klub Junior, Na Okruhu 395/1, Praha – Písnice

Vážení občané, na tomto setkání vás seznámíme s výsledky projektu během následujícího programu:

#### Indikátory (ukazatele) udržitelného rozvoje

- jak se občanům žije v městské části
- jak se občané přepravují do práce, za nákupy, k lékaři
- spokojenost s dostupností služeb, s veřejnými službami
- jaká je kvalita ovzduší
- jaká je ekologická stopa MČ Praha-Libuš (jak hospodaříme s elektrickou energií, zemním plynem a teplem, jaká je produkce komunálního a tříděného odpadu, jaká je roční spotřeba energií)

#### Strategický plán rozvoje MČ Praha-Libuš

- co je to a jak vznikl strategický plán
- jaké jsou hlavní problémy rozvoje MČ Praha-Libuš a jak chceme tyto problémy řešit

#### Energetické hospodaření MČ Praha-Libuš

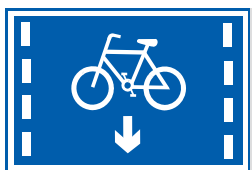
- energetický plán MČ Praha-Libuš – co je to a jak vznikl
- jak můžeme hospodařit s energiemi

Projekt je financován z prostředků Revolvingového fondu MŽP.



~~~~~

**Vážení občané,**  
městská část Praha-Libuš  
vás srdečně zve na veřejný diskusní kulatý stůl  
na téma:



## Cyklodoprava na Libuši a Písnici

15. února 2010 od 17 do 19 hodin  
v tělocvičně Klubu Junior, Na Okruhu 395, Písnice.

Přijďte získat informace a diskutovat nad těmito tématy:



- umístění cyklostezek v MČ Praha-Libuš
- výstavba dalších úseků cyklostezek apod.

- další tipy a možnosti tras pro cyklisty
- návrhy občanů

Pozvání přijal i pan Pavel Polák, předseda komise Rady hl. m.Prahy pro cylistickou dopravu.

## ZE STAROSTOVA ZÁPISNÍKU

Dovolu mi, abych vás, milí čtenáři, všechny pozdravil. Pevně věřím, že po velké sněhové nadílce, které se nám dostalo během ledna, již nebude sněžít a třesku-tě mrznout, až budete číst únorové číslo našeho časopisu. Jako vždy si dovolu mi vás seznámit s několika aktualitami z minulého měsíce.

**Pátek 1. leden. Většina z nás začala nový rok slavnostním přítipkem, a tak využívám této příležitosti a přeji vám všem mnoho úspěchů a hodně zdraví a pohody v roce 2010.**

**Středa 13. leden. Převzali jsme zprávu od auditorů, kteří na Úřadu MČ Praha-Libuš provedli kontrolu hospodaření v roce 2009.** Zápis prvního dílčího přezkoumání hospodaření městské části mne velmi potěšil, jelikož auditori neshledali žádné nedostatky.

**Čtvrtek 14. leden. Proběhla schůzka na téma: cyklostezky v naší městské části.** Zúčastnil se jí Pavel Polák, koordinátor cyklostezek v hl. m. Praze, místostarosta MČ Praha-Libuš Pavel Macháček, tajemník úřadu městské části Tomáš Hejzlar a rovněž Anna Rusiňáková a Zuzana Kuryviálová z odboru životního prostředí a dopravy na našem úřadu. Tématem setkání byl současný stav cyklostezek v Libuši a Písnici, jejich značení, možnosti spolupráce s magistrátem hl. m. Prahy a příprava kulatého diskusního stolu s veřejností na téma cyklostezky v Libuši a Písnici a jejich rozvoj, a to v pondělí 15. 2. od 17 hodin v Klubu Junior na sídlišti Písnice. Během schůzky mne velmi zaujala informace o bezpečnosti. Je totiž statisticky zjištěno, že bezpečnější než cyklostezky jsou cyklotrasy – na silnici vyznačený pruh s vyobrazeným kolem, vymezený prostor pro cyklisty. Důvodem je,

že jak cyklista, tak řidič motorového vozidla se vzájemně vnímají a respektují, na rozdíl od cyklostezek, které neslouží pouze cyklistům, ale současně na nich potkáte matky s kočárky, pejskaře, bruslaře na kolečkových bruslích a chodce a poměrně často zde dochází k vážným úrazům, protože se různí účastníci provozu vzájemně málo respektují. Na cyklotrasách k úrazům téměř nedochází.

**Pátek 15. leden. Převzal jsem od předsedkyně Nadace pro výstavbu penzionů pro seniory s komplexními službami Jitky Hoplíčkové další obrazy.** O předešlém daru jsem vás informoval již v minulém čísle. Všechny obrazy budou po zarámování rozvěšeny ve veřejných prostorách – v budovách městské části.

**Sobota 16. leden. Proběhla valná hromada SDH Libuš.** Rád bych libušským hasičům poděkoval za jejich činnost a také poblahopřál nově zvolenému starostovi Pavlu Mrázovi. (Byť jsem jmenovci, nejsme v příbuzenském vztahu.) Zároveň bych rád poděkoval odstupujícímu starostovi panu Kasalovi za jeho dlouholetou práci a popřál mu hodně zdraví a pohody.

**Středa 20. leden. Proběhlo řádné Zastupitelstvo městské části Praha-Libuš.** Hlavním bodem byl rozpočet na rok 2010, který zastupitelstvo schválilo. Vzalo také na vědomí aktuální počet obyvatel k 1. 1. 2010: 8170 českých a 2290 cizích státních příslušníků, celkem tedy 10460 obyvatel.

**Čtvrtek 21. leden. Proběhla další schůzka na téma cyklostezky, tento-**

↓ Předvánoční setkání se seniory z Libuše a Písnice.





krát k jejich rozvoji jižním směrem, například ulic K Vrtilce. Schůzky se zúčastnil ing. Zrzavý a ing. Syrový, projektanti dopravy převážně pro hl. m. Prahu, místostarosta Pavel Macháček, vedoucí odboru životního prostředí Anna Rusiňáková a tajemník našeho úřadu Tomáš Hejzlar. Hlavním tématem

byla průjezdnost komunikace K Vrtilce, která umožní dopravní obsluhu pro již dlouho plánované nové stavby v této lokalitě tak, aby nebyla ve střetu s částí biokoridoru v této oblasti a s plánovanou cyklostezkou a cyklotrasou. Myslím, že se na schůzce podařilo najít konsensus, který vyhoví všem.

## PŘEDVÁNOČNÍ A NOVOROČNÍ SETKÁNÍ SENIORŮ

Občané v seniorském věku měli možnost přijmout pozvání představitelů MČ Praha-Libuš na předvánoční a novoroční posezení spojené s jídlem a kulturou. Tato věková skupina si zaslouží více pozornosti, protože je mnohdy fyzicky i společensky handicapovaná.

Do koliby Eliška ve městě Karlštejn přijelo 10. prosince minulého roku autobusy zajištěnými úřadem naší městské části devadesát seniorů, pro které bylo připraveno slavnostní menu a kapela k tanci. Senioři tak mohli strávit příjemné chvíle, zatancovat si nebo si popovídat se starostou a některými zastupiteli městské části.

V novém roce 7. ledna 2010 se sešlo v restauraci Dong Do v areá-

lu Sapy již sto dvacet seniorů k novoročnímu příchodu a obědu – opět s některými zastupiteli městské části a představiteli společnosti Saparia, a. s. Novoroční posezení bylo spojeno s poznáváním kultury vietnamských občanů v oblasti gastronomie a hudby. Při vystoupení zazněl zpěv tradičních vietnamských písní a také tradiční vietnamské nástroje. Společnost Saparia zajistila prohlídku malého buddhistického chrámu. Pro méně fyzicky zdatné zajistila společnost odvoz auty. Senioři měli možnost dozvědět se něco o tomto náboženství.

Velice děkujeme sponzorům, kteří pomohli uspořádat tato dvě zajímavá setkání, společností Setron, s. r. o., a Saparia, a. s.

Iva Hájková, vedoucí humanitního odboru ÚMČ Praha-Libuš  
Foto Ha Can



← *Cyklotrasa vyznačená poblíž nového kruhového objezdu u ZS Meteorologická.*

### Sobota 23. leden. Zúčastnil jsem se valné hromady JSDH Písnice.

Také písničkářem bych rád touto cestou poděkoval za pozvání a popřál nově zvolenému starostovi Petru Kopicovi hodně štěstí a mnoho pracovních úspěchů. Odstupujícímu starostovi Miroslavu Štanclovi děkuji za jeho dosavadní práci a přeji hodně štěstí a pohody do dalších let.

**Obě sdružení hasičů, jak v Libuši, tak v Písnici, jsem seznámil se svým záměrem, jak zajistit úklid sněhových kalamit.** Dle mého názoru sněhová kalamita se dá přirovnat k velké vodě či požáru, při nichž tato sdružení obvykle asistují. My, jako městská část, jsme nuceni investovat do největších firem, které zajistí úklid sněhu,

což stojí nemalé finanční prostředky. Dle mého názoru by bylo lepší tyto peníze investovat do našich dobrovolných hasičů, kteří by úklid sněhu zajistili. Hasiči si moji vizi vyslechli a nadšeně souhlasili s tímto řešením. Finanční prostředky tak pomohou zajistit úklid sněhu a zároveň zůstanou v městské části a umožní hasičům poříditi si lepší a kvalitnější výbavu. Má představa je, že technické vybavení pro úklid sněhu zajistí hasičům městská část. Doufáme, že tento projekt se podaří zrealizovat již pro příští zimní období.

Na závěr mi dovolte poděkovat vám za čtenářskou věrnost časopisu U nás a popřát všem krásný únor a brzké oteplení vzhledem k poměrně dramatické zimě, které jsme si užili během ledna.

Petr Mráz,  
starosta MČ Praha-Libuš,  
28. 1. 2010

Foto Iva Hájková a Kryštof Štafl

### SOKOL LIBUŠ

## CVIČENÍ KOLEM VÁNOČNÍHO STROMU



Chtěla bych touto cestou poděkovat cvičitelkám předškolních dětí Monice Köhlerové a Janě Vlkové za zajímavě vedené cvičení našich dětí. Kromě příjemných „běžných“ hodin si dávají práci i s přípravou speciálních cvičení na aktuální téma. Po Halloweenském cvičení se 21. prosince konalo cvičení vánoční. Děti si přinesly cukroví na ochutnávku a také papírovou postavku do betléma. Všechna cvičení pak byla vánoční nebo zimní: jízda na bobech – podložkách, koulovaná s papírovými koulemi, stavění sněhuláků z papírových šablon, skákání na trampolině s andělskými křídly a další disciplíny na vánočně laděných stanovištích. Za splnění úkolu či snahu získaly děti do obrázku svého kapříka barevnou šupinu. Rodiče se nenechali zahanbit a soutěžili o stříbr-

ného kapříka v přípravě bramborového salátu – sbírali určitý počet papírových barevných ingrediencí. Na závěr jsme si všichni zazpívali koledy u rozsvíceného vánočního stroměčku, ochutnali cukroví a andělíček přinesl dětem milý dáreček. Jsem ráda, že se děti na cvičení těší a považují ho za přirozenou součást svého života. Děkuji.

Helena Sixtová, foto Jana Vlková







## ZŠ METEOROLOGICKÁ

### JSME SOUTĚŽIVÍ!

V prvním pololetí letošního školního roku jsme se zúčastnili několika soutěží a olympiád.

Ze sportovních klání to byly soutěže v atletice a míčové hry v rámci zářijového sportovního dne. Před Vánocemi proběhl skok do výšky a šplh.

Naše vědomosti jsme prověřili ve školních kolech olympiád z dějepisu, češtiny (15 žáků) pro 8. a 9. ročníky a olympiády z matematiky. Úspěšní řešitelé postoupili do obvodních kol.

Dále jsme se zapojili do soutěže Přírodovědný klokán (23 žáků), Pražský globus (39 žáků) – vítězové postoupili do pražského kola.

Celoročně probíhá celostátní soutěž Eurorebus, kde jsou zapojeny všechny třídy druhého stupně. **Součástí této soutěže je sběr použitých elektrospotřebičů.**

Ve výtvarné výchově jsme se celá škola zapojila do soutěže o životě Indiánů.

V polovině ledna proběhlo testování žáků 5. a 9. tříd společností Kalibro. Výsledky budou v březnu.

*Učitelé 2. stupně*

## POŽÁRNÍ OCHRANA OČIMA DĚTÍ

Jako každý rok, i letos vyhlásuje Sdružení hasičů Čech, Moravy a Slezska v rámci požární prevence mládeže, další ročník výtvarné a literární soutěže na téma: Požární ochrana očima dětí.

Ze statistik vedených Ministerstvem vnitra České republiky víme, že se podíl dětí a mládeže na událostech vyžadujících zásah záchranného systému v průběhu posledních let značně zvýšil. Klademe si proto za povinnost upozornit na hrozící rizika a nebezpečí, která mohou při neopatrné hře a podceňování situace vzniknout. Zejména se jedná o požáry bytových prostor, volných přírodních porostů, popelnic a kontejnerů, úrazy při používání zábavní pyrotechniky, nepozornosti na vozovce, pády z nezabezpečených konstrukcí, těžké úrazy při hře na železničních vagoncích a mnoho dalších. Pevně věříme, že právě tato forma, tedy forma výtvarné a literární soutěže na dané téma, se stane jednou z těch, které ovlivní chápání a samotnou výchovu dítěte.

Soutěže se mohou zúčastnit děti, žáci a mládež do věku 18 let, v rámci činnosti školní i mimoškolní (Domy dětí a mládeže, družstva mladých hasičů, skautské oddíly apod.). Soutěž

### VÁNOČNÍ DÁREK

Naše škola před Vánocemi nakoupila nové učebnice a pomůcky pro příští školní rok. Největší radost měla děvčata 8. a 9. tříd, která se dočkala nových sporáků ve cvičné kuchyňce. Už je vyzkoušela a pečou úžasně!

*Monika Exnerová*

### VÁNOČNÍ VÝLET DO DRÁŽĐAN

Učitelé připravili pro němčináře jednodenní výlet 16. prosince do Drážďan na vánoční trhy. Protože byl o zájezd velký zájem, jeli s námi i žáci z řad angličtinářů. Sraz byl v 6.30 ráno na parkovišti u školy. Cesta autobusem do Německa trvala asi tři hodiny. Po příjezdu od Drážďan jsme navštívili Zwinger, poté jsme zamířili po Labském nábřeží do kostela Frauenkirche. Dále jsme navštívili divadelní náměstí, Pražskou třídu, středověké tržiště a vánoční trhy. Asi v 16 hodin jsme odjžděli zpátky do Prahy. Po několika-kilometrovém pochodu nás sice bolely nohy a byli jsme promrzlí, ale i tak se výlet moc vydařil a všem se velmi líbil.

*Martin Molčan 9.A,  
Lenka Pilařová 9.B*

má části: literární, výtvarnou a nově pouze pro Prahu i elektronickou (tato část soutěže je určena pro grafické znázornění zadaných témat pomocí počítače – fotografie, obrázky, prezentace). Soutěž probíhá v několika věkových kategoriích.

Od 1. 2. do 11. 4. 2010 proběhnu soutěže a vyhodnocení ve školských i mimoškolských zařízeních (základní kola). Do 2. 5. 2010 budou předány vyhodnocené práce a počty účastníků na OSH ČMS v příslušném okrese. Do 16. 5. 2010 odešle ORP MSH tři nejlepší práce ze všech kategorií do kanceláře SH a oznámí počty zúčastněných soutěžících. Výsledky vyhodnocení a datum slavnostního předání cen vítězným účastníkům soutěže budou oznámeny dodatečně.

Metodický pokyn, který vám společně s příloženými formuláři usnadní orientaci v pravidlech soutěže i registraci najdete na webových stránkách SDH Písnice [www.sdhpisnice.cz](http://www.sdhpisnice.cz) nebo je poskytnete kontaktní osoba: p. Martin Frank, velitel JSDH Písnice, tel. 603 262 761, e-mail [velitel@sdhpisnice.cz](mailto:velitel@sdhpisnice.cz).

*Petr Kopic,  
místostarosta SDH Písnice*



### KARNEVAL NA NAŠÍ ŠKOLE

Letošní tradiční karneval se konal již po sedmé. Sešli jsme se ve 12 hodin ve velké tělocvičně a vše připravili. Celou tělocvičnu jsme vyzdobili a připravili také stánek s občerstvením. Ve 14 hodin už přicházely první masky, letos bylo na karnevalu opravdu hodně masek. Jako první přišel na řadu tanec a pak hra: opičí dráha. Pak se zase vesele tančilo a následovala druhá hra: slalom s míčkem na lžici. Opět následoval tanec a hra: kdo déle vydrží kroutit obruč kolem pasu a tanec s balonkem. Her se mohli zúčastnit samozřejmě i rodiče dětí a také my organizátoři. Nakonec se masky prošly před porotci a ti vybrali: nejlepší masky, nejlepší tanečnický, ale i nejmladšího a nejvzdálenějšího účastníka. A kdo nic nevyhrál, nemusel být smutný, nakonec si každý mohl poslepu ustríhnu malý dáreček. Letošní karnevalový rej se vydařil a už se těšíme na příští.

*Eliška Beňová a Hanka Le, 7.A  
Foto Kryštof Štafl*



## ZŠ PÍSNICE

### BUBENICKÉ DÍLNY

Jedno pondělní odpoledne v naší škole bylo slyšet něco velmi hlasitého. Byla to bubenická kapela! Přijel k nám totiž pravý bubeník a zaskvětil naše děti do tajů bubnování. Vědí dnes, co znamená forte a piano, umí si odpočítat rytmus a hlavně pracovali ve skupinách, kde se musely domlouvat a spolupracovat, což jistě přispělo k posílení vzájemných vztahů. Nakonec se děti samy doprovodily ve zpěvu a z místnosti se linuly známé písničky. Hezké! Odpoledne plně spontánních prožitků a rozvoje fantazie. Děkujeme panu Nedavaškoví i jeho kolegyni Daniele za nevšední zážitky a těšíme se zase za rok na shledanou.

*Za děti a vychovatelky, Marie Štafllová*

### LYŽÁK 2010

Na lyžařský výcvik jsme se vydali 10. ledna – na Černou horu. Jelo nás asi čtyřicet dětí. Na chatě Zója v Mladých Bucích jsme si rozdělili pokoje a řekli si základní informace o následujícím dni, tedy o lyžování. Vstávali jsme v půl osmé, po snídani jsme se oblékli a vydali se na svah. Na modré sjezdovce jsme se rozdělili do čtyř družstev, od nejlepších po nejhorší... Poté jsme přešli na červenou sjezdovku. Lyžovali jsme až do čtyř a pak se odebrali na skibus, který nás odvezl až na chatu. Druhý den jsme lyžovali na červených sjezdovkách. Třetí den jsme měli volno, tak jsme se vydali na bowling... Byli jsme rozděleni do družstev a bylo to úžasný. Čtvrtý a pátý den jsme zase lyžovali. V pátek, tedy poslední večer, jsme měli prodlouženou diskotéku, což bylo pro všechny potěšení. Museli jsme si hlavně zabalit věci, poněvadž jsme další den odjžděli domů. Ráno po deváté jsme vyjeli a dorazili až ke škole, kde si nás rozebrali naši netešeni rodiče...To byl lyžák 2010.

*Tereza Koubková, 8.A*

### PUTOVÁNÍ S COMENIEM

V rámci projektu Comenius Partnerships se 11. prosince 2009 žáci 1. a 4. třídy vydali na výlet na Karlův most. Vzali s sebou i kocoura Comenia a seznamovali se s historií mostu. Comenius, červený kocour, „hraje“ hlavní roli v projektu, jehož prostřednictvím se partnerské školy v Norsku, Finsku, Anglii, Španělsku a Holandsku seznámí s významnou českou pamětihodností. Celou cestu přes Karlův most od sochy Karla IV. až k Malostranské mostecké věži se děti střídaly v popořádání kocoura a představovaly si, že kdysi, v době vzniku mostu, zde žil podobný červený kocourek a když se objevil, přinášel lidem štěstí. Podobná pověst bude i součástí připravované knihy, která pocestuje do partnerských škol a bude předána jejich →



zástupcům již v únoru v Anglii. Celé putování po mostě zachytil kamerou p. Jiří Koller a vzniklé DVD s hudbou B. Smetany Vltava bude přiloženo do zmíněné knihy.

Alena Adlerová

### SOLNÁ JESKYNĚ

V úterý 19. ledna jsme se školní družinou jeli autobusem do solné jeskyně. Na zemi byla samá sůl. Ze stropu visely krápníky. Kdo chtěl odpočívat, mohl si lehnout do relaxačního křesla s polštářem a dekou. Paní vychovatelka vyhlásila soutěž, kdo najde největší krystal. Kdo nechtěl odpočívat, mohl si hrát, protože tam byly i hračky. Moc se nám tam líbilo, určitě pojedeme znovu.

Petra Černá a Kristýna Pochopová,  
3. třída ZŠ Písnice

### DEN OTEVŘENÝCH DVEŘÍ

Ve středu 20. ledna se na naší škole konala již tradiční Den otevřených dveří. I přes nepříznivé počasí měla tato akce velkou návštěvnost a celkově ji lze hodnotit jako velmi vydařenou.

Budoucí prvníáčekové si v doprovodu svých rodičů a prarodičů prohlédli moderně vybavené třídy, novou počítačovou učebnu, útulnou jídelnu a nově zrekonstruovanou školní družinu.

Malí předškoláci se zcela spontánně zúčastnili výuky a se svými staršími

kamarády malovali, vystřihovali, zpívali a kladli učitelkám zvědavé otázky.

Rodiče a děti ocenili naši školu rodinného typu a její umístění v rozlehlé zahradě. Zaujala je také pestrá nabídka zájmových kroužků a nadstandardní nabídka výuky anglického jazyka s rodilým mluvčím v odpoledních hodinách. Těšíme se, že se s většinou z vás zase uvidíme u zápisu do 1. tříd, který se bude konat 9. a 10. února 2010.

Na závěr bych ráda popřála rodičům moudrost při rozhodování a dětem milou paní učitelku a takovou školu, na kterou budou ještě i po letech rádi vzpomínat.

Gabriela Kadidlová



Srdečně vás zveme na

## VELIKONOČNÍ TRHY

které se konají v ZŠ Písnice a na její školní zahradě

dne 30. 3. 2010  
od 15.00 do 17.30.

K vidění a prodeji budou výrobky žáků naší školy, také velikonoční pochoutky k jídlu i k pití. Chcete-li i vy prodávat své výrobky k praktickému užítku i pro potěchu oka i duše, volejte na tel. 603 182 296 – telefon na ŠD, paní M. Štaflová.

Těšíme se na vás.  
ZŠ s RVJ, L. Coňka 40,  
Praha 4 – Písnice

inzerce



### Nabídka připojení k internetu prostřednictvím WiFi sítě

| Tarif     | Rychlost     | Cena         | Doporučení pro účely                                                                      |
|-----------|--------------|--------------|-------------------------------------------------------------------------------------------|
| Free*     | 64/16Kbps    | zdarma       | nenáročné prohlížení webových stránek                                                     |
| Start1    | 128/32Kbps   | 145 Kč/měsíc |                                                                                           |
| Start2    | 0,5/0,12Mbps | 300 Kč/měsíc | uspokojivé prohlížení webových stránek bez omezení služeb                                 |
| Standard1 | 1/0,25Mbps   | 400 Kč/měsíc | základní připojení k internetu pro běžné užívání                                          |
| Standard2 | 2/0,5Mbps    | 550 Kč/měsíc | standard pro připojení k internetu                                                        |
| Pro4      | 4/1Mbps      | 650 Kč/měsíc | komfortní připojení k internetu se zvýšenou rychlostí odesílání dat pro náročné uživatele |
| Pro6      | 6/1,5Mbps    | 750 Kč/měsíc |                                                                                           |
| Pro8      | 8/2Mbps      | 850 Kč/měsíc |                                                                                           |
| Firma**   | 1/1Mbps      | 900 Kč/měsíc | profesionální využití                                                                     |

\* Zdarma prvních 12 měsíců, dále poplatek 150 Kč ročně

\*\* Tarif Firma lze aplikovat až do rychlosti 8Mbps/8MMbps

Veškeré tarify jsou bez omezení množství přenesených dat

### Dále nabízíme montáže a prodej antén a satelitní techniky pro příjem TV

SERVIS – ELEKTRO – PRAHA, s.r.o.

K Hrnčířům 17 PSČ:149 00 Praha 4

Tel.: +420 777 136 566; +420 777 752 352

Tel./fax: +420 244 911 659

internet@sepr.cz

Otevírací doba : po - čt 8,00 – 17,00 hod

pá 8,00 – 14,30 hod

nebo po domluvě

www.sepr.cz internet

www.serviselektro.cz antény





# LADOVSKÁ ZIMA 2010 NA LIBUŠI

*Foto Michal Šviga*





## Z USNESENÍ ZASTUPITELSTVA

**Usnesení Zastupitelstva městské části Praha-Libuš ze dne 20. 1. 2010:**

č. 1/2010: ZMČ souhlasí s rozpočtovou změnou č. 5 v roce 2009, která je nedílnou součástí tohoto usnesení, ve všech bodech.

č. 2/2010: ZMČ schvaluje: Rozpočet městské části Praha-Libuš na rok 2010 v objemu příjmů 41 509 tis. Kč, objemu výdajů 41 909 tis. Kč a financování ve výši 400 tis. Kč, který je součástí tohoto usnesení. Ve vedlejší hospodářské činnosti: výnosy 1 700 tis. Kč, náklady 500 tis. Kč a hrubý provozní výsledek 1 200 tis. Kč.

č. 3/2010: ZMČ nesouhlasí s úpravou Územního plánu hl. m. Prahy dle dokumentace firmy Nautila architekti, s. r. o., z 30. 9. 2009 na pozemcích části parc. č. 1120/1, 874/5 a parc. č. 293/4 a 293/5, k. ú. Libuš (mezi ulicemi V Hrobch a U Pejřárny) z kódu využití území B9 na D9.

č. 4/2010: ZMČ bere na vědomí Výroční zprávu projektu Zdravá Libuš a Písnice a místní Agenda 21 za rok 2009.

č. 5/2010: ZMČ schvaluje Grantové programy na podporu kultury, sportu a volnočasových aktivit v MČ Praha-Libuš pro rok 2010. Vyhláší termín pro ukončení přijímání žádostí o grant na 22. 2. 2010.

č. 6/2010: ZMČ bere na vědomí výsledky ankety 10 problémů Libuše a Písnice.

č. 7/2010: ZMČ neschvaluje realizovat žádost vlastníků pozemků parc. č. 1123/66, 1123/96, 1123/98, 1123/125, 1123/129, vše v k. ú. Libuš, obec Praha, k buď odkupu předmětných nemovitostí nebo pronájmu či směny předmětných pozemků za náhradní, odpovídající hodnotě.

č. 8/2010: ZMČ schvaluje uzavření Dodatku číslo 1 ke kupní smlouvě ze dne 3. 7. 2009 ve věci úplatného převodu vlastnictví k pozemku parc. č. 429/49, k. ú. Libuš, obec Praha, a stavby komunikace umístěné na tomto pozemku mezi Marie Group, s. r. o., jako prodávající a MČ Praha-Libuš, zast. starostou Petrem Mrázem, jako kupující.

č. 9/2010: ZMČ bere na vědomí, že aktuální počet obyvatel k 1. 1. 2010 je 8170.

*K tisku připravili Tomáš Hejzlar  
a Hana Kolářová*

## ZPRÁVY Z JEDNÁNÍ RADY

Výtah z usnesení Rady městské části Praha-Libuš v období od 9. 12. 2009 do 12. 1. 2010. Plná znění jsou k dispozici na Úřadu městské části Praha-Libuš. Na internetových stránkách Českého úřadu zeměměřičského a katastrálního – <http://nahlizenedokn.cuzk.cz/> – jsou veřejně dostupné údaje o parcelách a budovách zapsaných v katastru nemovitostí.

Rada městské části Praha-Libuš:

●●● Souhlasí se stavbou „...připojení kotelny LL16 na Pražskou teplotrenskou soustavu – 2. stavba (tj. připojení kotelny V Lužických)“ dle situace Alimoprojekt, s. r. o., z 09/2009 za podmínek: Pro uložení vedení horkovodu do pozemků obce Prahy, svěřených MČ Praha-Libuš, bude před zahájením prací uzavřena smlouva o úplatné smlouvě budoucí o věcném břemeni k těmto pozemkům. Jedná se o pozemky parc. č. 1120/1 (V Hrobch), 353 (Božejovická), 390/10, 391/12, 428/20, 557/53, 557/52, 557/95, 557/94, 557/1, 1149/1, k. ú. Libuš). Po dokončení budou povrchy upravené do původního stavu. V případě narušení zpevněné vrstvy komunikace bude povrch opraven v celé šíři. Stavba bude koordinována s dalšími plánovanými (uvažovanými) stavbami na území MČ, zejména: výstavba optických kabelů Pragonet, RD U Parku, soubor Na Močále – Božejovická, RD V Hrobch, rekonstrukce Libušská. Na místech vedení podél stávajících komunikací bude vedení umístěno v zeleném pásu, nikoliv ve zpevněné komunikaci, pokud lze. V prostorech dosud nezastavěných, ale určených k zástavbě dle územního plánu, bude při návrhu ochrany potrubí uvažována možnost pojezdu těžké techniky. Při zásahu do komunikací bude zachována jejich průjezdnost. Rovněž bude zachován přístup k okolním nemovitostem.

●●● Souhlasí s oplocením vodárenského zařízení na pozemku parc. č. 559/1, k. ú. Písnice. Oplocení bude v nejmenším možném rozsahu s dvířky a rozebíratelnými částmi z drátěného pletiva.

●●● Souhlasí s dodatečným povolením přípojek inž. sítí – kanalizace, plynu, vody a elektřiny – a s jejich uložení do pozemku parc. č. 1136, k. ú. Libuš, za podmínky, že vlastník (nebo provozovatel) přípojek plynu a elektřiny uzavře s MČ Praha-Libuš, která je správcem komunikace vlastněné obcí Praha, úplatnou smlouvou o věcném břemeni.

●●● Schvaluje uzavření Smlouvy o dílo na administraci/řízení projektu Revitalizace parku „U Zahrádkářské kolonie“ se společností SPF Group, v. o. s., Masarykova 129/106, Ústí nad Labem.

●●● Schvaluje uzavření Smlouvy o dílo na zpracování projektové žádosti pro získání prostředků z Operačního programu Praha – Konkurenceschopnost na projekt Revitalizace parku „U Zahrádkářské kolonie“, se společností SPF Group, v. o. s., Masarykova 129/106, Ústí nad Labem.

●●● Požaduje, aby celé zjišťovací řízení bylo pozastaveno. Předkladatel není vlastníkem nemovitostí, které záměr řeší. Nebyly splněny podmínky dané Radou MČ v usnesení č. 270/2008 ze dne 4. 11. 2008. Nebyla splněna ani úplně první podmínka MČ – předložení souhlasu zbylých vlastníků hromadných garáží, resp. doklad o majetkoprávním vypořádání. V případě nesplnění této podmínky požaduje Rada MČ zastavení řízení. V opačném případě (pokud budou vyřešeny souhlasy ostatních vlastníků) požaduje rada MČ výraznou redukci celého záměru a předložení výsledků projednání záměru s vlastníky (spoluvlastníky) sousedních nemovitostí. Pokud nebude celé zjišťovací řízení pozastaveno (zastaveno), požaduje rada z hlediska námi chráněných zájmů (dopravní zatížení, hluk, znečištění ovzduší), aby předložený záměr byl dále podrobně posouzen z hlediska vlivů na životní prostředí (požaduje, aby výsledkem zjišťovacího řízení – pokud proběhne – bylo nařízení posouzení vlivů záměru na životní prostředí). Rada MČ nesouhlasí

s tvrzením, obsaženým v „Oznámení..“, totiž že nedojde ke zhoršení poměrů v daném území.

●●● Schvaluje dodatek č. 1 ke Smlouvě o dílo s firmou Stano Praha, a. s.

●●● Schvaluje darovací smlouvu se společností Pražská teplotrenská, a. s., na vybavení Klubu Junior.

●●● Schvaluje uzavření Smlouvy o poskytnutí služeb na zpracování projektové žádosti pro získání prostředků z Operačního programu Lidské zdroje a zaměstnanost na projekt „Využití zkušeností zahraničních partnerů pro řešení problematiky začlenění cizinců MČ Praha-Libuš na trh práce“ se společností Polytechna Consulting, a. s., Thámova 181/20, Praha 8.

●●● Souhlasí s vypovězením smlouvy o výpůjčce sběrných kontejnerů k odložení věcí textilního charakteru v rámci programu Potex s firmou Aquastor, s. r. o., Ruzyňská 582/61, 162 00 Praha 6.

●●● Schvaluje Dodatek č. 3 k mandátní smlouvě s panem Petrem Kutáčkem na grafickou úpravu časopisu U nás.

●●● Jmenuje členy redakční rady časopisu U nás paní Martinu Hurníkovou a pana Kryštofa Štafla.

●●● Bere na vědomí, že aktuální počet obyvatel k 1. 1. 2010 je 8170.

●●● Schvaluje smlouvu o výpůjčce s firmou Fontána Watercoolers, s. r. o. na výdejník ATOL.

●●● Schvaluje Plán zlepšování projektu Zdravá Libuš a Písnice a místní Agendy 21 pro rok 2010, který je nedílnou přílohou tohoto usnesení.

●●● Souhlasí s rekonstrukcí komunikace v ulici Na Losách na pozemcích parc. č. 155/1, 166/2(část), 1001/1, 1006/5, k. ú. Písnice, dle projektu Ing. V. Vosátky z 01/2009 za podmínek: Parkovací zálivy budou zakončeny obloukem pro snazší výjezd. Před výstavbou budou do země uloženy inž. sítě. Bude zachován alespoň vizorní průjezd pro vozidla integr. záchranného systému (HZS, záchr. služba...). Na konci ulice bude provedeno provizorní obratiště pro vozidla (svoz odpadu apod.) Bude rozšířen počet parkovacích stání, zejména dále od ulice Libušská. Příčný profil komunikace v místě za nezastavěným územím po levé straně bude upraven tak, aby umožňoval rozšíření na šířku minimálně stejnou jako v zastavěné oblasti.

●●● Souhlasí s uložení telekomunikačních optických kabelů do komunikací na území MČ Praha-Libuš dle projektu Michala Rýdla z 9/2009 za podmínek: 1. Pro uložení vedení telekomunikačních optických kabelů do pozemků obce Prahy, svěřených MČ Praha-Libuš, bude před zahájením prací uzavřena smlouva o úplatné smlouvě budoucí o věcném břemeni k těmto pozemkům. Jedná se o pozemky parc. č. 910/1, 910/53, 910/67, 910/69, 910/80, 910/81, 910/82, 921/13, 931/3, 933/1, 921/15, k. ú. Písnice, a 318, 319, 364, 391/10, 557/36, 557/37, 864/2, 895/9, 912/2, 1058, 1141/1 a 1271/6, k. ú. Libuš. (Pozn. u některých pozemků je MČ Praha-Libuš, resp. hl. m. Praha – svěřeno MČ, pouze jedním z více vlastníků dle duplicitního zápisu na KN). 2. Po dokončení budou povrchy upravené do původního stavu. V případě narušení zpevněné vrstvy komunikace bude povrch opraven v celé šíři. 3. Stavba bude koordinována s dalšími plánovanými (uvažovanými) stavbami na území MČ, zejména: vedení horkovodu Pražské teplotrenské, a. s., RD U Parku, soubor Na Močále – Božejovická, RD V Hrobch, rekonstrukce Libušská. 4. Na místech vedení podél stávajících komunikací bude vedení umístěno v zeleném pásu, nikoliv ve zpevněné komunikaci, pokud lze. 5. V prostorech





dosud nezastavěných, ale určených k zástavbě dle územního plánu, bude při návrhu ochrany potrubí uvažována možnost pojezdu těžké techniky. 6. Při zásahu do komunikací bude zachována jejich průjezdnost. Rovněž bude zachován přístup k okolním nemovitostem.

●●● Doporučuje nesouhlasit s úpravou Územního plánu HMP dle dokumentace fi Nautila architekti, s. r. o., z 30. 9. 2009 na pozemcích parc. č. 293/4 a 293/5, k. ú. Libuš (mezi ulicí V Hrobech a U Pejřárny), z kódu využití B9 na D9.

●●● Schvaluje vzorovou smlouvu o budoucí smlouvě o zřízení věcného břemene, jejíž součástí je vlastní smlouva o zřízení věcného břemene (jako příloha číslo 1), k nemovitostem ve správě MČ Praha-Libuš, která bude uzavírána s oprávněným z věcného břemene. Tímto postupem bude oprávněný zavázán předložit smlouvu o zřízení věcného břemene, která je uvedena na příloze číslo 1 a tím budou odstraněna případná další jednání o obsahu předkládaných návrhů smluv oprávněnými. Uvedená vzorová smlouva je nedílnou součástí tohoto usnesení.

●●● Souhlasí s předloženým návrhem na úpravu Územního plánu SÚ HMP – zvýšení míry využití území z A na C, (plocha OB – čistě obytné). Řešené území: Pozemky parc. č. 166/6, 166/11, 166/16, vše celkem 1 012 m<sup>2</sup>, k. ú. Písnice. RD bude nepodsklepený, dvoupodlažní, s plochou střechou, výška RD (atika) 6,65 m, plocha zastavěná RD 233 m<sup>2</sup>.

●●● Bere na vědomí informaci o projednávání Návrhu změn vlny 07 územního plánu HMP, souhlasí s navrženými změnami Z 1526/07 a Z 1897/07, nesouhlasí s navrženou změnou Z 1322/07. Pověřuje starostu Petra Mráze, ve spolupráci se zástupcem starosty Ing. Pavlem Macháčkem a právníčkou MČ JUDr. Alenou Híblerovou, vypracovat právně akceptovatelnou formu nesouhlasného vyjádření MČ se změnou Z 1322/07 (při projednávání s MČ v roce 2009 nebyla tato změna zařazena do vlny změn 07 a objevila se až nyní). Termín doručení na MHMP je 15. 1. 2010.

●●● Nesouhlasí s předloženou projektovou dokumentací „Rekonstrukce, stavební úpravy a dostavba areálu Libušská č. p. 190“ spočívající v nástavbě objektu bývalé sýpky na 4 NP a vybudování novostavby se 4 NP na východní straně areálu. Žádost o vyjádření předložila p. Kučerová, zastupující investora 3V Invest, s. r. o.

●●● Schvaluje jako dodavatele zakázky Příprava a organizace řízení na vyhledání vhodného investičního partnera pro zajištění rekonstrukce parkovacího domu nacházejícího se v Dobronické ulici čp. 694 firmu State Administration Consulting, s. r. o. Pověřuje starostu MČ přípravou smlouvy s tímto dodavatelem a jejím předložením k projednání na příštím zasedání RMČ.

●●● Doporučuje uzavření Dodatku číslo 1 ke kupní smlouvě ze dne 3. 7. 2009 ve věci úplatného převodu vlastnictví k pozemku parc. č. 429/49, k. ú. Libuš, obec Praha, a stavby komunikace umístěné na tomto pozemku mezi Marie Group, s. r. o., jako prodávající, a MČ Praha-Libuš, zast. starostou Petrem Mrázem, jako kupující. Pověřuje starostu předložením tohoto dodatku, který je nedílnou součástí tohoto usnesení, k projednání na nejbližším zasedání zastupitelstva.

K tisku připravili Tomáš Hejzlar a Hana Kolářová

inzerce

### Gymnázium, Písnická 760, Praha 4 přijímá pro školní rok 2010–2011 žáky ke 4letému a 8letému studiu.

Informace o přijímacím řízení na  
www.gpisnicka.cz nebo tel. 241712754  
Dostupnost: bus stanice Novodvorská, Lhotka,  
Cílkova, 500 m od centra Novodvorská Plaza

„Individuální přístup – výhoda malých škol“

## SBĚR NEBEZPEČNÉHO ODPADU PRO OBČANY ZDARMA!

Upozorňujeme občany, že mobilní sběrna nebezpečných odpadů bude na území Libuše a Písnice projíždět **dne 4. března 2010** a obsluhovat sběrovou trasu se zastávkami:

**Písnice:** křižovatka K Vrtilce – Putimská..... 15.00–15.20 hod.  
křižovatka Olšovická – Hošťická..... 15.30–15.50 hod.  
křižovatka Na Okruhu – Ke Kurtům ..... 16.00–16.20 hod.

**Libuš:** křižovatka Zahraděcká – U Libušské sokolovny ..... 16.30–16.50 hod.  
křižovatka Jirčanská – K Novému sídlišti..... 17.00–17.20 hod.  
parkoviště K Lukám..... 17.30–17.50 hod.  
křižovatka Třebějická – Na Močále..... 18.10–18.30 hod.  
křižovatka Lojovická - Ohrobecká..... 18.40–19.00 hod.

Žádáme občany, aby nebezpečné odpady odevzdávali výhradně obsluze sběrového vozidla!

**Odpady, které se sbírají:** Barvy, baterie, akumulátory, detergenty (odmašťovací přípravky), fotochemikálie, hydroxidy, chemikálie, kyseliny, léky, lepidla a pryskyřice, nádoby od sprejů, motorové oleje, pesticidy (přípravky na hubení hmyzu, hlodavců, plevelu, odstraňování plísní), ředidla, teploměry, tuky, výbojky, zářivky.

Odbor životního prostředí a dopravy ÚMČ Praha-Libuš

## ROZPOČET MČ PRAHA-LIBUŠ NA ROK 2010

Rozpočet schválilo Zastupitelstvo městské části Praha-Libuš 20. 1. 2010. Další informace k rozpočtu, včetně důvodové zprávy, najdete na [www.praha-libus](http://www.praha-libus) – v hlavním menu odkaz Povinné informace, dále odkaz Rozpočet. Na tomto oficiálním webu Libuše a Písnice najdete rovněž například Akční plán na rok 2010 s přiřazenými financemi – v hlavním menu odkaz Rozvoj městské části, dále Strategické dokumenty.

Rozpočet zpracoval ekonomický odbor ÚMČ Praha-Libuš, vedoucí ing. Marta Vachoušková

| PŘÍJMY | Kapitola-položka                | Schvál. rozp. 2009 | Upr. rozp. 2009 | Návrh rozp. 2010 |
|--------|---------------------------------|--------------------|-----------------|------------------|
|        | Dotace MHMP neinv.              | 25.750             | 26.814,3        | 25.541           |
|        | Daň z nemovitosti               | 4.400              | 4.700           | 8.000            |
|        | Dotace SR neinvestiční          | 1.025              | 1.037           | 1.268            |
|        | Posílení z VHC                  | 1.000              |                 | 1.500            |
|        | Posílení z FRR                  | 500                |                 | 400              |
|        | Posílení z hospodaření min.roku | 600                |                 |                  |
|        | Volby do Parlamentu EU          |                    | 170             |                  |
|        | Investiční dotace MHMP          |                    | 9.100           |                  |
|        | Dotace MV                       |                    | 1.041           |                  |
|        | Vlastní příjmy:                 |                    |                 |                  |
|        | správní poplatky                | 2.000              |                 | 1.700            |
|        | psi                             | 260                |                 | 280              |
|        | rekreační                       | 3                  |                 | 4                |
|        | veřejné prostranství            | 150                | 240             | 250              |
|        | ubytování                       | 90                 |                 | 90               |
|        | výherní hrací přístroje         | 1.200              | 1.300           | 1.200            |
|        | 6% výtěžek výh.hr.přístř.       | 800                |                 | 700              |
|        | za znečištění ovzduší           | 1                  |                 | 1                |
|        | nahodilý příjem                 | 20                 | 550             | 60               |
|        | zájm.činnost-Klub Junior        | 450                | 640             | 650              |
|        | příjmy ze služeb                | 40                 | 80              | 100              |
|        | příjmy z úroků                  | 100                | 182             | 160              |
|        | sankční platby                  | 5                  |                 | 5                |
|        | Přijaté neinvestiční dary       |                    | 267,5           |                  |
|        | Pojistná náhrada                |                    | 330             |                  |
|        | <b>Celkem</b>                   | <b>38.394</b>      | <b>51.705,8</b> | <b>41.909</b>    |



| Kapitola - položka             | Schvál.<br>rozp.2009 | Upr.rozp.<br>2009 | Návrh<br>rozp. 2010 |
|--------------------------------|----------------------|-------------------|---------------------|
| Komunikace                     |                      |                   |                     |
| materiál                       | 150                  |                   | 149                 |
| údržba, opravy                 | 500                  |                   | 1.000               |
| celkem                         | 650                  |                   | 1.149               |
| Školství                       |                      |                   |                     |
| Dotace na provoz:              |                      |                   |                     |
| ZŠ Meteorologická              | 5.100                |                   | 4.600               |
| ZŠ L. Coňka                    | 1.160                |                   | 1.150               |
| MŠ Ke Kašně                    | 1.200                |                   | 1.200               |
| MŠ Mezi Domy                   | 1.165                |                   | 950                 |
| MŠ K Lukám                     | 810                  |                   | 650                 |
| MŠ Lojovická                   | 1.060                |                   | 1.050               |
| celkem na provoz               | 10.495               |                   | 9.600               |
| Opravy MŠ celkem               | 339                  |                   | 280                 |
| Opravy ZŠ celkem               |                      |                   |                     |
| Investice MŠ celkem            |                      | 5.015             | 500                 |
| Investice ZŠ celkem            |                      | 4.030             | 150                 |
| celkem školství                | 10.834               | 19.879            | 10.530              |
| Knihovna                       |                      |                   |                     |
| knihy                          | 5                    |                   | 5                   |
| Zájmová činnost                |                      |                   |                     |
| OON Klub Junior                | 445                  | 510               | 475                 |
| služby                         | 10                   | 143               | 35                  |
| materiál                       | 20                   | 45                | 30                  |
| DHIM                           |                      |                   | 15                  |
| vzdělávání                     |                      |                   | 135                 |
| celkem                         | 480                  | 698               | 690                 |
| Sběr a svoz komunálního odpadu |                      |                   |                     |
| materiál                       | 70                   |                   | 70                  |
| služby                         | 700                  |                   | 750                 |
| opravy, údržba                 | 50                   |                   | 100                 |
| celkem                         | 820                  |                   | 920                 |
| Péče o vzhled obcí             |                      |                   |                     |
| materiál                       | 100                  |                   | 100                 |
| služby                         | 20                   |                   | 60                  |
| opravy, údržba                 | 2.000                |                   | 2.400               |
| celkem                         | 2.120                |                   | 2.560               |
| Požární ochrana                |                      |                   | Libuš Pís-<br>nice  |
| ochranné pomůcky               | 58                   | 10                | 60 70               |
| DHIM                           | 25                   | 220               | 30                  |
| materiál                       |                      | 15                |                     |
| pohonné hmoty+provoz           | 64                   | 30                | 5 20                |
| služby                         | 20                   | 35                | 40                  |
| opravy, údržba                 | 68                   |                   | 80                  |
| školení                        | 30                   |                   | 30                  |
| investice                      | 100                  | 700               | 100                 |
| celkem                         | 365                  | 1.108             | 95 340              |
|                                |                      |                   | 435                 |

|                                   |               |                 |               |
|-----------------------------------|---------------|-----------------|---------------|
| Zastupitelstvo obce               |               |                 |               |
| OON zastupitelé                   | 1.500         |                 | 1.550         |
| Místní správa                     |               |                 |               |
| platy zaměstnanci                 | 8.300         |                 | 8.600         |
| OON                               | 700           |                 | 700           |
| soc.pojištění                     | 2.850         |                 | 2.500         |
| zdravotní pojištění               | 895           |                 | 1.000         |
| prádlo, oděv                      | 10            |                 | 10            |
| tisk                              | 20            | 34              | 15            |
| DHIM                              | 230           | 384             | 710           |
| materiál                          | 300           | 563,9           | 500           |
| voda                              | 70            | 89              | 130           |
| teplo                             | 500           | 445             | 505           |
| plyn                              | 600           | 720             | 700           |
| el.energie                        | 450           | 47              | 450           |
| pohonné hmoty                     | 100           | 121             | 100           |
| služby pošt                       | 100           | 157             | 100           |
| služby telekomunikací             | 500           | 565             | 600           |
| zákonné pojištění zaměstnanců     | 45            |                 | 50            |
| pojištění majetku                 | 225           |                 | 225           |
| nájemné                           | 210           | 226             | 210           |
| odborné a konzultační služby      | 400           | 528             | 400           |
| školení                           | 50            | 289             | 70            |
| služby                            | 1.230         | 3.714,1         | 1.670         |
| opravy, údržba                    | 1.120         | 335             | 1.000         |
| cestovné                          | 80            | 170             | 80            |
| pohoštění                         | 50            | 75              | 50            |
| nájem s právem koupě              | 150           | 300             | 110           |
| ostatní náklady                   | 80            | 56              | 80            |
| nákup kolků                       | 10            |                 | 10            |
| investice-budovy,stavby           | 1.050         | 2,75            | 500           |
| projekty EU                       | 300           |                 | 250           |
| Klub Junior - splátka             |               |                 | 740           |
| Věcné dary                        | 665           | 691,5           | 775           |
| z toho:                           |               |                 |               |
| Vítání občánků                    | 40            |                 | 50            |
| Životní jubilea                   | 70            |                 | 70            |
| Péče o seniory                    | 40            |                 | 40            |
| Zdravá města                      | 110           |                 | 140           |
| Dětské akce                       | 200           |                 | 200           |
| Grantový program volnočas.aktivit |               |                 | 155           |
| Grantový program-školství         | 100           |                 | 50            |
| Žákovské zastupitelstvo           | 40            |                 | 10            |
| Reklamní předměty                 |               |                 | 60            |
| strategický rozvoj                |               |                 | 145           |
| služby peněž.ústavů               | 30            |                 | 30            |
| sociální fond                     | 230           |                 | 230           |
| platby za energii Enesa           |               |                 | 825           |
| celkem                            | 21.215        | 25.370,5        | 24.070        |
| <b>Celkem výdaje</b>              | <b>38.394</b> | <b>51.705,8</b> | <b>41.909</b> |

Hospodářská činnost:výnosy 1,700.000 náklady 500.000 Hrubý provozní výsledek 1,200.000 Kč





# SITUACE V SAPĚ SE ZLEPŠUJE

Sapa a městská část Praha-Libuš spolupracují.

Uběhl rok a dva měsíce od velké požáru v areálu Sapa, který na několik dní paralyzoval život v MČ Praha-Libuš a omezil dopravu v celé Praze. Část občanů zde psala petici proti Sapě, po požáru následovala v areálu velká policejní razie, sama vietnamská komunita s městskou částí, a naopak, příliš nekomunikovala. Občané této městské části neměli moc příležitostí jak poznat vietnamské obyvatele Sapy, Vietnamci na ně působili jako uzavřená komunita, v níž se děje bůhvíco.

Od té doby se situace velmi zlepšila. Zastupitelstvo městské části zřídilo Výbor pro multikulturní soužití a jeho předsedkyni pověřilo komunikací a jednáním jak s vietnamskou komunitou, tak s orgány veřejné správy. Výbor, v němž je i zástupce vietnamské komunity, se od počátku zaměřil na otázky spojené s bezpečností a s dodržováním požárních, hygienických, stavebních a jiných předpisů. Jedním slovem, kladl důraz na integraci. A integrace cizinců je možná jedině tehdy, když všichni, kteří žijí v jednom státě, dodržují jeho zákony. Jak cizinci, tak Češi. Být ochotní ke komunikaci a vzájemně se poznat ale zároveň musí obě strany, protože jedině tak zde můžeme řešit problémy, které z každého společného soužití vznikají.

Jsem strašně ráda, že valná většina obyvatel Libuše a Písnice náš výbor přivítala jako prostředníka mezi nimi a Sapou. Podle našich odhadů žije v bytech a domech u nás zhruba 10 % Vietnamců. Jejich největší problém je neznalost češtiny a předpisů. Čím dál tím častěji se na mě občané obraceli s tím, že se potřebují domluvit se svými vietnamskými sousedy, a prosí o zprostředkování překladu (domovního řádu, oznámení pro nájemníky atd.) do vietnamštiny či přímo o to, aby zástupci Sapy přišli osobně a s nájemníky si promluví. Sapa v tomto vředy vyhověla.

Rovněž bezpečnostní situace se u nás výrazně zlepšila, a to díky mě úzké spolupráci s policií a vstřícnosti Sapy. V areálu Sapa vznikla hasičská jednotka, která nyní prochází výcvikem u HZS na Praze 4, v Sapě byly opraveny a zprovozněny hydranty a vše uvedeno do souladu s protipožárními předpisy. Pražská a Městská policie posílily hlídky v naší městské části. Velmi často je můžete vidět právě před Sapou, kde kontrolují auta a doklady. Sapě a celé městské části věnují zvýšenou pozornost

i Cizinecká policie, Česká obchodní inspekce a Hygienická stanice hl. m. Prahy. Saparia, a. s., majitel a provozovatel Sapy a Xaverova, začíná přísně regulovat podmínky v těchto areálech. Jedná se např. o zákaz prodeje padělků či pohyb osob bez dokladů. Díky úzké součinnosti s policií a také komunikací ze strany Sapy se daří ve větší míře odhalovat i trestnou činnost na našem území. Mluvíme např. o listopadovém zásahu Cizinecké policie v bytovém areálu Zbudovská, při kterém byly v několika bytech nalezeny důkazy o páchání závažné trestné činnosti a zadržena celostátně hledaná osoba. Podnět k tomu mi dali přímo obyvatelé tohoto bytového domu, který jsem policii předala. V současné době se i ve spolupráci se Saparia, a. s., začínáme zaměřovat na herny a kasina.

Situaci v MČ Praha-Libuš se ve vztahu k vietnamské komunitě věnuje i pražský magistrát. Přímo pod náměstkem Blažkem funguje koordinační skupina, v níž se vedle bezpečnosti zabýváme především stavební situací v Sapě a Xaverově. Sama Sapa se již několika schůzek se zástupci pražského magistrátu a Městské policie zúčastnila a snahou je uvést oba areály postupně do souladu se stavebním zákonem.

Nápomocen v integračních snáhách MČ Praha-Libuš je i odbor pro azylovou a migrační politiku Ministerstva vnitra. Příkladem může být i právě skončený integrační projekt ze státního rozpočtu. Zapojily se do něj se svými aktivitami ZŠ Meteorologická, ZŠ L. Coňka a MŠ Ke Kašně. Městská část zorganizovala v jeho rámci kurzy češtiny pro Vietnamce a zdravotní monitoring, který zma- poval oblast poskytování lékařské péče pro tuto komunitu. Spolupráce s Ministerstvem vnitra je ale širší a dotýká se právě bezpečnostních aspektů v naší městské části. Jednalo se např. o společné řešení situace ze září loňského roku, kdy k nám na noc doputovala skupinka vietnamských běženců, kteří neměli kde spát a co jíst.

Výbor pro multikulturní soužití rovněž pořádá ve spolupráci s humanitním odborem Úřadu MČ Praha-Libuš řadu akcí, kterých se účastní Češi i Vietnamci a mají tak prostor vzájemně se poznat, vejít do kontaktu a vyřikat si problémy z očí do očí. Protože to je dle mého názoru jediná cesta, jak v MČ Praha-Libuš klidně a bezpečně spolužít. Velmi si

cením rozumného a konstruktivního přístupu čím dál tím většího počtu obyvatel Písnice a Libuše, kteří – když mají problém s vietnamskými spoluobčany – nepíší anonymy, nena- dávají, neházejí všechny Vietnamce do jednoho pytle, ale prostě a jed- noduše mě zkontaktují a snaží se problém v součinnosti se mnou, se

Sapou a se státními orgány vyřešit. Je to běh na dlouhou trať, chce to trpělivost a vstřícnost z obou stran, ale – jak je vidět – má to výsledky.

PhDr. Pavla Jedličková,  
předsedkyně Výboru pro multikulturní soužití ZMČ Praha-Libuš,  
pjedlickova@praha-libus.cz

## GRANTOVÉ PROGRAMY

**Městská část Praha-Libuš vyhlásila 21. 1. 2010 grantové programy na podporu kultury, sportu a volnočasových aktivit v MČ Praha-Libuš pro rok 2010.**

*Místo podání žádosti:*

podatelna ÚMČ Praha-Libuš, Libušská 35, 142 00 Praha 4-Libuš.

*Způsob podání:* osobně, poštou (rozhodující je datum doručení).

**Termín uzávěrky: 22. února 2010.**

**VYHLÁŠENÉ GRANTOVÉ PROGRAMY:**

### I. Prostorové a materiální zajištění činnosti volnočasových aktivit

Cíl programu: Podpora činnosti spolků, klubů, organizací. Podpora zřízení klubu pro děti a mládež.

Z programu je možno hradit náklady nezbytné na úhradu nájemného, úpravy nebo rekonstrukce stávajících prostor za účelem provozu klubu, organizace, spolku, jeho vybavení nebo zřízení. Zajištění preventivních programů, besed, přednášek. Ve zřetelných důvodech může být hrazena mzda členů organizace.

### II. Vzdělávací a rekreační pobyty

Cíl programu: Umožnit vzdělávací, rekreační i krátkodobé pobyty v přírodě s aktivním využitím volného času a podporou zdravého životního stylu.

Z programu je možno hradit část nákladů na pobyt a dopravu. K závěrečné zprávě projektu je nutno doložit seznam účastníků, kdy alespoň 50 % účastníků bude z MČ Praha-Libuš.

### III. Podpora účasti na prezentačních a soutěžních akcích doma i v zahraničí

Cíl programu: Podpořit účast na akcích s cílem představit výstupy činnosti spolků, klubů, organizací.

Z programu je možno hradit část nákladů na pobyt a dopravu, pronájem sálů, nákup cen, ozvučení akce, nákup drobného materiálu.

### IV. Kulturní a sportovní akce.

Cíl programu: Podpořit pořádání i jednorázových kulturních a sportovních akcí, společně využití volného času dětí a rodičů.

Z programu je možno hradit pronájem místa na akci, techniky, zajištění moderátora apod. Nákup cen, startovních čísel, materiálu k zajištění průběhu akce.

*Podrobnější informace o grantovém programu:*

www.praha-libus – EU, dotace, granty.

Zastupitelstvo MČ Praha-Libuš schválilo Grantový program – Zásady pro poskytování grantů z rozpočtu MČ Praha-Libuš dne 2. 12. 2009 na základě usnesení č. 58/2009 a konkrétní Grantové programy pro rok 2010 dne 20. 1. 2010 na základě usnesení č. 5/2010.

Vyhlášovatel: Městská část Praha-Libuš



MÍSTNÍ AGENDA 21 V LIBUŠI A PÍSNICI

# BEZPEČNÁ CESTA DO ŠKOLY - OHLÉDNUTÍ ZA PROJEKTEM

Bezpečná cesta do školy – projekt, se kterým jste se mohli setkat před dvěma roky na Základní škole Meteorologická. Co se dělo potom? Kam se poděly vaše mapky, které jste spolu se svými potomky vyplnili?

Možná už jste zaslechli o bezpečné cestě i jinak než v souvislosti s libušskou školou. Je to docela možné, protože touto problematikou se jen v Praze zabývalo na dvacet škol. Projekt je známý z médií, má podporu Pražského magistrátu a získal i různá mezinárodní ocenění. Stojí za ním občanské sdružení Pražské matky, které se inspirovalo ve Velké Británii, kde podobné projekty běží již několik let.

Teoreticky jde o zmapování okolí školy – zjištění, kde její žáci bydlí, a nalezení případných překážek, které brání jejich dopravě pěšky či na kole.

I v naší škole to probíhalo obdobně, ovšem s jedním podstatným rozdílem: byli jsme vůbec první, kde se organizace chopili sami žáci. Samozřejmě by to bez pomoci dospělých nešlo, vše jsme konzultovali se zástupci školy, úřadu a Pražských matek.

Koncem roku 2007 jsme rozdali rodičům a dětem mapky, aby zakreslili svou cestu do školy a nebezpečná místa na ní. Když jsme shromáždili vyplněné mapky, vytvořili jsme souhrnnou velkou mapu, ze které vyplynulo jedenáct nebezpečných míst. Sestavili jsme pracovní skupinu, do které jsme pozvali odborníky z magistrátu, policii, zástupce Technické správy komunikací, školy, rodičů, úředníky a projektanta. Ten vyprojektoval studii úpravy tří nejnebezpečnějších míst – ulice Nad Šejdrem, přechodu přes

ulici Skalská a přechodu U Libušské sokolovny.

Realizace opatření se po schválení pracovní skupinou rychle rozjela.

Přechod poblíž zastávky U Libušské sokolovny byl na žádost ÚMČ Praha-Libuš zvýrazněn zdrsňeným povrchem Rocbinda. Dále bylo navrženo umístění dělicích ostrůvků, realizace proběhla v prosinci loňského roku.

Navrhli jsme zjednosměrnění celé ulice Nad Šejdrem, důvodem je úzká vozovka bez chodníku s hustým ranním provozem – jak pěším, tak automobilovým. Řidiči tudy objíždí kolony u semaforů na Libuši. Prošlo pouze omezení provozu v nejužší části.

Přechod na konci ulice Skalská by měl být posunut dále od Meteorologické, chodci se mu vyhýbají a řidiči jej nerespektují. Úprava je ale složitá, zasahuje do několika pozemků v soukromém vlastnictví, na kterých Skalská leží.

Schody na začátku Modřanské role před napojením Skalské do ulice Na Šejdru opravila ze svého rozpočtu městská část.

Křižovatka Meteorologická – Gen. Šišky – Novodvorská nebyla řešena v tomto projektu. Kruhový objezd byl již navržen, my jsme se pouze snažili uspišit jeho realizaci.

Na křižovatkách u hlavních silnic bylo sníženo zábradlí pro lepší výhled malých chodců na přechodech.

U vjezdů do areálu školy byly umístěny značky Průjezd zakázán.

Další problematická místa řešena nebyla. Patří mezi ně osvětlení podchodu u zastávky Pavlíkova (již na území MČ Praha 12), přístřešek zastávky Jirčanská, který zabírá velkou



↑ Přechod poblíž autobusové zastávky U Libušské sokolovny byl vytipován v projektu Bezpečné cesty do školy k úpravám – na snímku v první fázi po zvýraznění zdrsňeným barevným povrchem. Později byly doplněny ještě dělicí ostrůvky.



↑ Kruhový objezd na křižovatce ulic Meteorologická, Generála Šišky a Novodvorská. Jeho realizace byla urychlena díky projektu Bezpečné cesty do školy.

část chodníku, odstranění reklam na plotě u hřiště FSC Libuš, které brání výhledu řidičů, a úprava parkoviště u školy.

Co bude dál? Několik nebezpečných míst byla odstraněna, ale objevují se další. V tomto školním roce proběhne

na ZŠ Meteorologická šetření nové. Rádi bychom podobný projekt rozjeli i na Základní škole v Písnici, jenže kvůli plánované rekonstrukci ulice Libušská to zatím nemá smysl.

Kryštof Štafl  
Foto autor

## VYZNEJTE SE VE SVÝCH PENĚZÍCH (5)

### JAK FINANCOVAT BYDLENÍ

Pokud budete požítovat bydlení, můžete vhodnou kombinací hypotéky a státní dotace ušetřit 110 tisíc na úrocích.

Na financování bydlení je možné využít státem dotovaného úvěru s velmi příznivým úrokem 2 %. Státní fond rozvoje bydlení tak umožňuje významně snížit celkové náklady na splacení úvěru.

Programů na podporu bydlení je hned několik. Jedním z nich je v rámci Podpory mladých Úvěr 300, který je určený pro mladé rodiny do 36 let věku a splatnost je až 20 let. Úvěr se státní podporou lze kombinovat se standardní hypotékou. Pokud byste využili této možnosti a snížili tak cel-

kovou výši hypotéky o 300 tisíc, ušetříte při dvacetileté splatnosti na úrocích 110 tisíc (při úroku na hypotéce 5 %).

Splátku jistiny lze navíc odložit až o deset let. To může jednak pomoci vyvážit rodinné cash-flow nebo ušetřené zdroje využít k vyššímu zhodnocení.

Státní fond rozvoje bydlení má v nabídce i jiné programy – jejich přehled najdete na adrese [www.sfrb.cz](http://www.sfrb.cz)

Požítování bydlení je finančně velmi náročné. Vyplatí se proto zvážit všechny možnosti a nejednat příliš unáhleně.

Při financování bydlení lze na vhodné kombinaci produktů ušetřit i dalšími způsoby, ale o tom zase někdy přišťe.

František Friš, E-konzultant

## Městská část Praha-Libuš pronajme NEBYTOVÉ PROSTORY

v ul. Ke Kašně 100, 142 00 Praha 4, parc. č. 782, a pozemek parc. č. 783 v k. ú. Libuš.

Prohlídku prostor lze domluvit s vedoucím odboru správy majetku a investic – p. Habadou na tel. 603 410 025.







# NEVIDOMÍ V ZIMĚ

**Zima, mráz, sníh, kluzký zledovatělý povrch chodníků a vozovek přináší problémy i pro zdravé lidi, jak jsou tedy na tom nevidomí? Zasněžené město se pro ně stává nepřehledným bludištěm, otevřeným vesmírem. A tak i krátká cesta po známé trase může obzvláště při neodklizeném sněhu být najednou nepřekonatelná. Jaké okolnosti, komplikují nevidomým lidem jejich cestování v krušném zimním počasí? A jak nevidomým pomoci?**

Čerstvě napadaný sníh zakryje většinu holí nahmatatelných změn povrchu, jako jsou obrubníky, rozhraní mezi chodníkem a zatravněnou plochou v parcích, změny povrchu mezi asfaltem a dlažbou atd. Povrch se stane pro nevidomé „nečitelný“. Vyšší vrstva sněhu brání kyvadlovému pohybu hole, který je základem techniky používané nevidomými při samostatné chůzi. Hůl se volně nepohybuje, „brouzdá“ sněhem, zachytává se, neumožňuje rozeznat nerovnosti, neposkytuje dostatek informací pro směr chůze atd.

Sníh odhrnutý na okraje chodníků a vozovek vytváří nové bariéry, někdy brání pohybu nevidomého podle domů nebo plotů, v parcích některé cesty nejsou odklizeny a mizí a jiné se neshodují s původními trasami. Nalezení průchodu mezi nahnutými valy sněhu na okrajích vozovky a chodníku, překonání hromad sněhu na nečekaných místech a zorientování se tam, kde sníh odstraněn není a zmizely některé cesty, to vše může pohyb nevidomého změnit v experiment s mož-

nou naprostou ztrátou orientace.

Samostatným problémem může být i mráz, neboť nutí nevidomého použít čepici, rukavice a teplé boty. Čepice přes uši omezuje množství sluchových informací a mění jejich kvalitu, rukavice snižují citlivost hmatu při práci s bílou holí a silná podrážka zimní obuvi rovněž brání získávání informací hmatem chodidla, jak to do určité míry umožňuje lehká obuv.

Nahromaděný, rozšlapaný nebo tající sníh, různé kluzké plochy a obrubníky skryté pod sněhem, klouzačky, kousky zledovatělého sněhu, to vše znesnadňuje chůzi. Došlápnutí chodidla je nejisté, chůze může být doprovázena množstvím drobných sklouznutí, způsobujících různé výchyly směru pohybu, což může vést ke ztrátě orientace zejména tam, kde není možno udržovat směr snadným způsobem, např. podle stěny budovy.

Sníh rovněž mění zvukové vlastnosti prostředí, které je jakoby „odzvuceno“. Hůl navíc neposkytuje obvyklou zvukovou odezvu spočívající ve vní-

mání jemných rozdílů v odrazu zvuku tlučající hole od předmětů v okolí.

Na vozovce s rozježděným a tajícím sněhem je běžný automobilový provoz mnohem hlučnější než obvykle. Nevidomému se hůře získávají informace sluchem, např. na tramvajovém ostrůvku může přeslechnout přijíždějící tramvaj a na ozvučeném přechodu nemusí zaregistrovat klapot semaforu. Proto nevidomý obvykle ocení vaše upozornění.

Nebezpečné může být pro nevidomého přecházení vozovky. Bílá barva zasněžené krajiny snižuje viditelnost bílé hole, přestože je vybavena reflexními pruhy. Tato skutečnost klade větší nároky na pozornost řidičů i nevidomých.

Některí téměř nevidomí lidé využívají při samostatném pohybu, kromě bílé hole, také zbytek zraku, který je důležitý pro jejich navklé postupy a orientaci. Pro tyto lidi může sníh znamenat úplné vyřazení zbytkového vidění, neboť v zasněženém prostředí vše splyne v bílou nerozlišenou plochu postrádající orientační prvky jindy vnímané zbytkem zraku.

Omezení možností práce s holí, změněné vlastnosti prostředí a snížený přísun hmatových a sluchových informací zvyšují nároky na nevidomého a zvyšují nebezpečí chyb a nevládní situace. To může znamenat výraz-

né zvýšení potřeby cizí pomoci. Pro mnohé zdravé lidi ale zimní podmínky také znamenají problém a snižují jejich pozornost k problémům druhých, tedy i nevidomých.

Mnozí lidé (např. sousedi a vzdálení známí z ulice) mohou určitého nevidomého znát jako samostatně se pohybujícího chodce a nemusí je napadnout, že v zasněženém prostředí pomoc potřebuje, že může dokonce ztratit orientaci a zabloudit v prostředí, které jindy dokonale ovládá.

Zimou pozměněné podmínky zdůrazňují potřebu funkčnosti technických opatření zvyšujících samostatnost pohybu nevidomých (ozvučené křižovatky, akustické orientační majáky na tramvajích, na vchodech do budov a stanic metra).

Důležitou pomocí nevidomým ve ztížených podmínkách může být koordinovaná služba proškolených dobrovolníků doprovázejících nevidomé podle jejich telefonických objednávek (více na [www.okamzik.cz](http://www.okamzik.cz)).

Ani technická a organizační opatření a fungující služby však nikdy plně nenahradí význam přiležitostné pomoci nevidomému náhodným kolemjdoucím, což platí mnohonásobně zejména v zimním počasí.

Miroslav Michálek,  
ředitel sdružení Okamzik, nevidomý

## Z DENÍKU TROJČÁTEK (7)

# VÁNOCE A DALŠÍ DROBNOSTI

Než začnu s vyprávěním, chci vás všechny moc pozdravit v novém roce 2010. Z deníčku jsem pro vás vybrala závěr roku a začátek toho nového...

Konečně jsme se tedy dočkaly tolik vytoužených Vánoc. Nejenže jsme se těšily na Štědrý den, ale hlavně na tatku, který s námi měl strávit dokonce dva týdny, což byl ten nejkrásnější dárek, který jsme si mohly přát. Když jsme se 24. prosince vzbudily a odřepaly do obýváku, čekalo tam na nás nádherné překvapení v podobě krásně ozdobeného stromku. Rodiče ho ozdobili ještě večer den předtím, ale to jen výjimečně. Příští rok už budeme zdobit všichni ráno. Byly jsme hrozně moc nadšené a nemohly se vynadít. Mamka čekala, že stromek určitě nejméně jednou shodíme, ale za celou dobu, co byl ozdobený, se to ani jednou nestalo. Přes den jsme si hrály s tatkou, koukaly na pohádky a pak konečně přišel večer. Mamka nám rozdělala židličky, dala pultíky a každá jsme dostala misku s kousky kapra na

máse a trochu bramborového salátu a k pití výjimečně pomerančový džus, který nám ale moc nechutnal. Rodiče jedli s námi a hodně se smáli. Lžičkou nám to totiž ještě moc nejde, a tak po pár minutách letěly na zem a krmily jsme se rukama. Není se tedy co divit, že po večeři jsme musely naklusat do koupelny a mamka s tatkou nás vykoupali a převlíkli do pyžámek. Potom jsme šly s tatkou vyhlížet Ježíška. Najednou jsme uslyšely zvonek a když jsme přišly do obýváku, stromeček nádherně svítil a blikal. Potom se rozsvítilo a pod stromkem byly dárky. Začaly jsme rozbalovat. Abych to zkrátila – rodiče udělali chybu. Jako třetí dárek rozbalili knížku, kterou Marta hned popadla, odnesla si ji do rohu, sedla si a už ji nic nezajímalo :-). Dostali jsme housenku s říkankami, vodní koberec na kreslení, knížky, dřevěné puzzle, kartáčky, nádherné plyšové krysáky a oblečení. Chvilku jsme si pohrály a potom šly spát i s krysákama bez kterých doted nedáme ani ránu :-)

Tatka měl jít potom 4. ledna do práce a to se nám moc nelíbilo. Bylo super mít ho po tom roce zase chvilku domu. Jenže mu z práce volali, že není co dělat, a tak jsme se narychlo večer sbalili a druhý den v pět ráno vyjeli směr Studénka. Cesta byla super a my jsme se těšily, jak překvapíme ve školce babičku, která neměla ani páru, že přijedeme. Nakonec to málem nerozdýchala :-). Ve školce to bylo úžasné. Hned jsme se vmísily mezi děti a bylo nám úplně jedno, že mamka s tatkou tam někde jsou. Pobyli jsme tam skoro tři hodiny a jeli za dědou domů s velkým řevem, protože se nám ve školce moc líbilo a chtěly jsme tam zůstat. Děda byl taky moc rád, že nás vidí a stejně tak i bratranec Tomášek, sestřenky Verunka a Magdalénka, tety a strejdové. Už v pátek nás na Moravě zastihla sněhová kalamita a rodičům bylo jasné, že v neděli ráno domů neodjedeme. Nakonec jsme dorazili do Prahy v úterý dopoledne. Cesta po dálnici byla bezproblémová a super,

zato když jsme přijeli na Libuš, připadali jsme si jak na horách. Mamka půl hodiny parkovala, protože přes duny sněhu to bylo hodně těžké. Nakonec to ale za pomoci tatky zvládla.

Na závěr bychom chtěli hrozně moc poděkovat paní, která provozuje prodejnu Kolotoč u Alberta. Sehnala totiž sponzorský dar a vybraným dětem z Libuše věnovala boty a oblečení. My jsme to všechno měly pod stromečkem. Šestery botky, troje krásné tepláky s laelem a tři nádherné čepičky. Bylo to od ní hrozně pěkné a tímto jí chceme moc poděkovat. Smutné na tom všem ale je, že většina lidí, kteří byli vybráni, nebyla ochotná poskytnout své foto, a nesvolili ani ke zveřejnění jmen.

To to zase krásně uteklo. Moc vám všem přeji, abyste tu sněhovou nadílku, která je, mimochodem, pro nás naprosto úžasná (pro kočár a rodiče už tolik ne), přežili ve zdraví a s pevnými nervy :-). Mějte se sluníčkově :-)

Za trojčátka Michalka Hurníková



# MATEŘSKÉ ŠKOLY

## Mateřská škola K Lukám



Celodenní MŠ, dvoutřídní, kapacita dle zřizovací listiny 56 dětí, provozní doba 6.30 – 17 hod., výše školného 700 Kč za 1 měsíc, výše úplaty pro děti, jejichž rodiče pobírají rodičovský příspěvek, je 470 Kč.

V naší mateřské škole rádi uvítáme všechny děti a jejich rodiče, máme zájem o příjemné, vstřícné, nově moderně upravené prostředí a pestrý výchovně vzdělávací program.

Barevná spirála našeho loga naznačuje pestrost a rozmanitost vývoje dítěte v každém okamžiku předškolního věku, jako klíčového období, jako období utváření budoucí osobnosti. Spirála znázorňuje vývoj bez potlačování přirozených potřeb a zájmů. Barevné otisky kolem spirály naznačují naši snahu vytvořit stimulační „barevné“ prostředí, které bude podporovat zdravý psychický, fyzický, sociální,

estetický a citový vývoj dítěte v celé jeho rozmanitosti. Předškolní období dává šance, které se již ve spirále dalších vývojových období nebudou opakovat.

Nabízíme rozmanitý výchovně vzdělávací program, vycházející z požadavků Rámcového programu pro předškolní vzdělávání a osobnostně orientovaného modelu.

### V RÁMCI PROGRAMU ZAJIŠŤUJEME:

- kvalitní přípravu na ZŠ s ohledem na specifické individuální potřeby dětí
- příjemné klima po stránce psychosociální, hygienické a podnětné prostředí pro činnosti dětí
- pestrý program výchovně vzdělávacích činností s využitím kvalitních didaktických materiálů, zaměřený na celkový rozvoj osobnosti dítěte s respektováním individuality
- podporujeme vlastní tvořivost dětí a jejich tvořivé myšlení
- značnou pozornost věnujeme také fyzickému rozvoji, hygienickým a společenským návykům

-celodenní stravu založenou na zásadách racionální dětské výživy, pitný režim celý den

MŠ K Lukám je dlouhodobě zaměřena na nadstandardní péči věnovanou dětem v oblasti přiměřeného do rozumování (mluvního projevu) především v těchto oblastech: 1. prevence a reedukace vad řeči, cílený rozvoj řečového projevu, 2. rozvíjení drobné motoriky a grafomotoriky.

**Zájmové aktivity:** kroužek hry na flétnu, kurs anglického jazyka, plavání, taneční kroužek Rytmik, kroužek keramiky, pohybový kroužek – mažoretky.

**Pořádané akce pro všechny děti:** cvičení v místní sokolovně, divadla, kouzelnická vystoupení, koncerty přímo v MŠ, přírodovědná vystoupení, návštěva a spolupráce s hasiči, Českou policií (dopravní výchova), besídky (vánoční a jarní), Mikuláš, vánoční slavnosti, tematické výlety a vycházky, ozdravné pobyty – školy v přírodě, dle zájmu skupinová návštěva solné jeskyně, Den dětí s karnevaelem, slavnostní rozloučení se školáky, spolupráce s místním úřadem (vystoupení dětí při vítání občánků, výstavy dětských prací, účast na akcích pořádaných MČ Praha-Libuš – Dny zdraví, Den Země,

vystoupení na Libušském jarmarku), účast na zajímavých soutěžích (sportovní, výtvarné).

**Formy spolupráce s rodinou:** každodenní styk s rodiči, třídní schůzky s odbornými přednáškami nebo přímou ukázkou práce s předškolními dětmi, průběžné výstavy dětských prací, individuální konzultace, individuální logopedická práce i v přítomnosti rodičů, možná pomoc rodičů při oslavách dne dětí, společná setkání – práce děti + rodiče, vánoční koncert pro děti i jejich rodiče s pohoštěním, vánoční slavnost s besídkou, společná oslava příchodu jara a Dne matek, společné rozloučení předškoláků s MŠ na konci školního roku s pohoštěním, možnost zapůjčení odborné literatury rodičům dětí.

Logopedické a výchovné poradenství přímo v mateřské škole (logoped, somatoped).

Vybavenost MŠ: dostatečné množství didaktických pomůcek pro hry a výchovně vzdělávací činnosti dětí. Nově vybavený interiér a školní zahrada s novými hracími prvky splňuje nová hygienická a bezpečnostní kritéria EU.

Miroslava Majerová,  
ředitelka MŠ K Lukám

## Mateřská škola Lojovická



### DĚLÁ NÁM RADOST, KDYŽ MŮŽEME DĚLAT RADOST

Vážení rodiče, milé děti, blíží se doba zápisů do mateřských škol, doba velké změny pro vaše dítě i pro vaši rodinu.

Ke spokojenosti a k úsměvům ve vašich tvářích bezpochyby přispívá i vědomí, v jakém prostředí vaše dítě čas ve školce bude trávit a kdo vás na několik hodin denně nahradí. Proto mi dovoluňte, abych vás pozvala k nám do Mateřské školky Lojovická. Přijďte se podívat, přijďte načerpat pozitivní energii, nejen, z krásného prostředí, ve kterém školka je. Věřím, že na vás zapůsobí mile i celý pracovní kolektiv. V naší školce pracuje 6 učitelek a pro všechny je jejich práce koníčkem. Děti to cítí, a proto mají svoji Danušku, Radku, Jarušku, Helenku, Marušku a Lidušku za to rády a do školky se těší. Nešlo by to ani bez naší školnice Martinky a paní uklizečky Hanky, jezdí s námi na výlety a díky nim máme

krásně čisté a upravené třídy. Vykouzlit takové kombinace, aby si všechny smysly přišly na své, to doopravdy umí jen naše paní kuchařky Ivetka a Janička.

Vstup dítěte do MŠ patří k významným událostem v životě dítěte. My to víme, a proto se budeme se na vás těšit v Den otevřených dveří 15. 2. a na doprovodné akci k zápisu, na Hracím dopoledni, a to 18. 2., 23. 2. a 25. 2. od 9.00 do 11.00. Na tuto akci je třeba, pro velký zájem, se předem objednat na tel. č. 241 471 378, osobně, nebo e-mail sykorova.mslojovicka@seznam.cz.

Ivana Sýkorová, ředitelka

### TŘI TŘÍDY V MATEŘSKÉ ŠKOLE LOJOVICKÁ

**Výtvarná třída – Kytička:** Ve třídě Kytička se věnujeme všem činnostem, které harmonicky rozvíjí osobnost dětí. Nejraději ale kreslíme a malujeme. Děti mají k dispozici výtvarný ateliér, kde si dle zájmu a bez spěchu mohou tvořit na volné nebo dané téma. Nabízíme dětem možnost využití méně obvyklých výtvarných technik i práce s přírodními materiály, které prezentujeme na výtvarných soutěžích. Vedeme děti

k tomu, aby se nebály výtvarně vyjádřit své pocity a zážitky. Pro předškolní děti organizujeme výtvarný kroužek – pracují na časově náročnějších výtvarných dílech složitějšími technikami nebo kombinují několik technik dohromady. V Kytičce samozřejmě také zpíváme, tančíme, cvičíme, učíme se básničky, povídky si, chodíme do přírody, ale hlavně si hrajeme. Jsme rádi, když děti do naší MŠ chodí rády, když jsou spokojené a všechny činnosti probíhají v příjemné a radostné atmosféře.

Marie Holerová  
a Ludmila Likavčanová, učitelky

**Sportovní třída – Sluníčko:** U sluníček kamarádi zacvičí si vždycky rádi. Sportujeme, ne pro vítězství, ale pro radost. Po celý den mají děti možnost sportovního vyžití a tím zlepšování fyzické kondice. Mezi oblíbené patří míče, obruče, kuželky, švihadla, z nářadí pak žebříky, kladina, trampolína. Favoritem je však padák. Jsme šikovni na bruslích, jde nám plavání jako rybičkám a cvičení ve velké tělocvičně se neobjímáme. Devízou je pak lesopark, který máme u nosu a poskytuje nám spoustu sportovních zážitků. Dvakrát do roka vyrazíme s šikovnými dětmi na cyklovýlet. Rádi jezdíme na kolo-  
běžkách, ale často si také zaspíváme,

baví nás malování, výlety a vyprávění pohádek. Zajímáme se o všechno kolem nás.

Jaroslava Klášterková  
a Helena Böhmová, učitelky

**Hudební třída – Čtyřlístek:** Čtyřlístek nabízí dětem zvýraznění v hudební oblasti. V praxi to znamená, že ze třídy často uslyšíte melodie všeho druhu – ať ve formě audionahrávek nebo přímo vlastní dětské realizace. Děti se učí písničky, které běžně neznají, stále mají k dispozici různé hudební nástroje. Hudba prolíná do všech činností, ať ve formě poslechu hudby, hudebních pohádek, cvičení při hudbě, anebo v hudebním kroužku, který v rámci rozšíření hudební náplně probíhá jednou týdně (ten mohou navštěvovat i děti z ostatních tříd). Příležitostně se děti z hudební třídy zúčastňují např. vystoupení na Vítání občánků nebo jiných oblastních hudebních akcí. Předpokládáme samozřejmě, že hudební třídu nebo kroužek navštěvují děti, které mají k této oblasti vztah a zpívají rády. A právě nadšený dětský projev je nám největší odměnou. Avšak neopomíjíme ani ostatní činnosti – tvořivé, výtvarné, pohybové, relaxační, které přirozeně rozvíjejí všechny oblasti dětské osobnosti.

Radka Juránková  
a Dana Fáberová, učitelky





## Mateřská škola Ke Kašně



Naše mateřská škola se nachází v krásné přírodní lokalitě v klidné části Písnice, a z toho vyplývá celkové zaměření výchovně-vzdělávacího programu: vztah k přírodě – ekologie – vývoj zdravého a po všech stránkách vyrovnaného jedince.

Budova MŠ je umístěna uprostřed velké členité zahrady, která poskytuje dětem bohaté vyzítí – pískoviště (kryté dřevěnou pergolou), houpadla, dřevěný altán a chaloupka, dřevěné sportovní nářadí se skluzavkou, kladinka, lávka, auto a autobus, plastové hračky – domeček, mašinka, skluzavka, houpačky, průlezk. Můžeme se též pyšnit krásným hřištěm s umělým povrchem (bezpečný na dopad) na míčové hry i jízdu na koloběžkách. Na zahradě je kopec, na kterém v zimě můžeme bobovat.

Naše MŠ je dvoutrídni, 1. třída „želvičky“ je třídou smíšenou – děti ve věku 3–5 let, 2. třída „slůňata“ je třídou předškolní. Pracujeme podle nově

vzniklého Rámcového programu.

Náš výchovně-vzdělávací program je zaměřen na vztah k přírodě – ekologii jako celek. Okolí MŠ je bohaté na možnosti poznávání a pozorování přírody – vyjíždíme na výlety do okolních oblastí. Každý rok pravidelně jezdí předškolní třída na ozdravný pobyt do hor. Utužovat své zdraví mohou děti také na plaveckém kurzu v bazénku na Libuši, kam dojíždějí se svými učitelkami. Všichni víme, jak děti milují pohyb, a u nás je jim to umožněno v hudebně pohybovém kroužku lektorky Michaely Havlíčkové-Černé Tanečky s Mišou. Pro ty zvědavější zde máme vzdělávací kurz anglického jazyka vedený profesionální lektorkou. Děti se také chtějí bavit a obohacovat se kulturně, a proto k nám každý měsíc přijíždí divadla,

kouzelník nebo cirkus. Několikrát do roka vyjíždíme do „kamenných“ divadel (např. Divadlo U Hasičů, Divadlo V Dlouhé) na dětská představení.

K dokonalé rodinné pohodě přispívá též výborná „domácí“ kuchyně.

Celý kolektiv MŠ, jak pedagogické pracovníce, tak provozní pracovníce, se maximálně snaží, aby každá dětská dušička, která se nachází v MŠ, byla spokojená a čas, který tu tráví „bez mámy“, byl pro ni co nejpříjemnější. A když máma odpoledne dorazí a zeptá se „...tak jak jsi se měl?“ a děčko odpoví třeba „...dobře, bylo to tu fajn...“, to je pro nás to nejvyšší ocenění – absolutní spokojenost dítěte a jeho rodičů.

*Pavlna Jindrová,  
učitelka MŠ Ke Kašně*

## Mateřská škola Mezi Domy

Hledáte pro své dítě „tu správnou školku“? Máte jasnou představu, co vaše dítě potřebuje a co si pro něj přejete i vy? Potřebujete se poradit? Potřebujete více informací? Navštivte naše nové stránky – [www.msmezidomy.cz](http://www.msmezidomy.cz)

Čtyřtrídni MŠ Mezi Domy se dvěma vzdělávacími programy je v provozu 6.45 – 17.00 hod.

1. Program Montessori – zde jsou děti věkově smíšené – jedna třída.

Motto: „Pomoz mi, abych to dokázal sám.“

2. Program se zaměřením na sportovní aktivity a specifické činnosti, související s tělesnou výchovou a celkovým rozvojem pohybových dovedností, podporující u dětí zdravý životní styl. Tři třídy, děti jsou rozděleny dle věku. Mladší děti ve třídě Sluníčka a Motýlci, děti předškolní ve třídě Berušky.

Zveme všechny rodiče dětí, kteří se chtějí blíže seznámit s naší MŠ a na-

bízenými programy, na Den otevřených dveří 8. 2. 2010 v době od 8 do 9.45 hod. a od 15 do 17.00 hod.

Přijďte se k nám podívat a seznámit se s prostředím, kde by mohlo vaše dítě trávit aktivně svůj volný čas. Těšíme se na vás! Pokud se rozhodnete přihlásit své dítě do naší mateřské školy, můžete si ihned, případně v dalších dnech, vyzvednout přihlášku (ke stáhnutí je rovněž na stránkách školy).

Návštěva MŠ v jiném termínu je možná pouze po domluvě.

*Irena Procházková, ředitelka školy  
[www.msmezidomy.cz](http://www.msmezidomy.cz)*



## ZÁPIS DO MATEŘSKÝCH ŠKOL ZŘIZOVANÝCH MČ PRAHA-LIBUŠ PRO ŠKOLNÍ ROK 2010/2011

V souladu se školským zákonem č. 561/2004 Sb. a vyhláškou č. 43/2006 Sb., o předškolním vzdělávání, se předškolní vzdělávání organizuje pro děti ve věku zpravidla od tří do šesti let. Ředitel mateřské školy rozhoduje o přijetí dítěte k předškolnímu vzdělávání na základě kritérií jím vydaných a zveřejněných na veřejně přístupném místě. Přednostně jsou přijímány děti v posledním roce před zahájením povinné školní docházky s trvalým pobytem na území MČ Praha-Libuš. Tyto děti mají předškolní vzdělávání bezplatné. Ostatní děti hradí měsíční úplatu nejvýše do 50 % neinvestičních měsíčních nákladů konkrétní mateřské škole za uplynulý kalendářní rok. O výši úplaty rozhoduje ředitel.

Po dohodě se zřizovatelem (MČ Praha-Libuš) ředitelé stanovili termíny pro podání žádostí o přijetí dítěte k předškolnímu vzdělávání na školní rok 2010/2011.

**Termín zápisů je stejný ve všech mateřských školách:**

**22. 2. až 5. 3. 2010** – výdej žádostí v mateřských školách

**10. 3. a 11. 3. 2010** – příjem žádostí v době od 13.00 hod. do 17.00 hod. v ředitelství mateřských škol

**29. 3. až 2. 4. 2010** – výdej rozhodnutí o přijetí (nepřijetí) dítěte k předškolnímu vzdělávání

| Název MŠ                                           | Adresa                 | Ředitelka                  | Telefon   | Den otevřených dveří                                                        | E-mail                                                                             | Webové stránky                                                 |
|----------------------------------------------------|------------------------|----------------------------|-----------|-----------------------------------------------------------------------------|------------------------------------------------------------------------------------|----------------------------------------------------------------|
| MŠ Ke Kašně                                        | Ke Kašně 334, Písnice  | Jana Vosátková             | 261911449 | probíhá v rámci zápisu                                                      | <a href="mailto:vosatkova.mskekasne@quick.cz">vosatkova.mskekasne@quick.cz</a>     | <a href="http://www.mskekasne.cz">www.mskekasne.cz</a>         |
| MŠ K Lukám                                         | K Lukám 664, Libuš     | PaedDr. Miroslava Majerová | 261910135 | <b>4. 2. 2010</b><br>14.00–16.00 h.<br><b>10. 2. 2010</b><br>10.00–12.00 h. | <a href="mailto:msklukam@seznam.cz">msklukam@seznam.cz</a>                         | <a href="http://www.sweb.cz/msklukam">www.sweb.cz/msklukam</a> |
| MŠ Lojovická                                       | Lojovická 557, Libuš   | Ivana Sýkorová             | 241471378 | <b>15. 2. 2010</b><br>8.00–10.00,<br>15.00–16.30 h.                         | <a href="mailto:sykorova.mslojovicka@seznam.cz">sykorova.mslojovicka@seznam.cz</a> | <a href="http://www.mslojovicka.cz">www.mslojovicka.cz</a>     |
| MŠ Mezi Domy (i pro vzdělávací program Montessori) | Mezi Domy 373, Písnice | Irena Procházková          | 261910122 | <b>18. 2. 2010</b><br>8.00–10.00,<br>15.00–17.00 h.                         | <a href="mailto:info@msmezidomy.cz">info@msmezidomy.cz</a>                         | <a href="http://www.msmezidomy.cz">www.msmezidomy.cz</a>       |



LIBUŠSKÉ VIRTUÁLNÍ KNIHKUPECTVÍ (51)

# ČETBA JAKO OSVĚŽENÍ A POSÍLENÍ DUCHA

Tak v lednu byla tato rubrika skoro až zbytečně vážná, takže dovolte, abych v únoru dopřál (na rozdíl od již našťastí zapomenutých jiných únorových vítězství) vítězství knihám víceméně relaxačním a zábavným, i když je jejich zábavnost v prvním případě poznamenána jistou pochmurností naší (post)moderní doby a v posledním jakousi nutností zaplňování vědomostních meter v hlavách nás (post)moderních lidí...

**Cormac McCarthy: Dítě Boží**

ISBN: 978-80-257-0216-1

Doporučuji na těchto stránkách tuším už třetí McCarthyho knihu. Nejen proto, že mám rád angloamerickou literaturu, v níž se bezděčně objevují u špičkových tvůrců skvěle pojednaná celoplanetární témata, ale i proto, že McCarthy jeden ze současných špičkových amerických tvůrců je. Lester Ballard, protagonista tohoto románu, je jedním z nás, „dítě Boží, jako vy nebo já“. Společnost jej vyloučila ze svého středu a on žije v podzemním labyrintu jeskyní se svými trofeji – plyšáky, které si vystřílel na pouťích a rozkládajícími se mrtvolami svých obětí. Ballard je vrah a nekrofil, který má přesto s ostatními lidmi něco společného – nezměrnou touhu po lásce, kterou však není schopen získat a naplnit běžným způsobem. Román líčí proces totální ztráty morálních hodnot a nutí současně čtenáře, aby hledal vysvětlení nejen Ballardových činů. Román o dnešních lidech a jejich problémech. V drastické, a přes-to humanistické hyperbole...

**Tom Robbins: P jako pivo**

ISBN: 978-80-257-0232-1

Tak to vážné máme z krku a teď už trochu veseleji. V roce 2007 zaujal Robbinse v New Yorku kreslený vtip zasazený do baru, kde sedí ob- několik stoliček od sebe byznysmen a šupák a muž v obleku komentuje jejich společnou žízeň: „Pochybuju, že by se dobře prodávala dětská knížka o pivu.“ Robbins se i proto rozhodl takovou knihu napsat. Šestiletá Grácie Perkelová tráví čas nejraději se svým strýčkem Moem, jenž pivo značně holduje. Grácie si občas sama přihne, a pak se jí zjevuje pivní víla, která ji odnáší do jiného světa. Dobrá četba pro děti od osmi let i jejich rodiče...

**Matthew Nichols:****Tajemství modrých třešní**

ISBN: 978-80-257-0221-5

Tuhle knihu mohou číst se svými rodiči děti od deseti let. Napíná fantasy se sympaticky nehrdinskými hrdiny a spoustou bizarních vedlejších postav. Příběh se odehrává v blíže neurčené budoucnosti, v níž dospělí sužuje novodobý mor – chronická

únava. Svět udržují jakžtakž v chodu děti a mluvící opice (výsledek dávného genetického experimentu). Na Divokém východě, v městě Magdeburku, však údajně existuje účinný lék – zvláštní druh třešní. Je rozhodnuto o vyslání výpravy, která se ho pokusí najít...

**Jan Nepomuk Assmann:****Pražské maličkosti**

ISBN: 978-80-86713-56-4

Jsem rodák z Brna a když jsem tam onedý zabloudil do průjezdu s pověstným drakem, byl jsem až

zakočen. A tak nějak podobně se vyznám i v Praze. kde jsem vyrostl. Ale nakonec nemusím vědět, kde je v Praze třeba Grébovka, Kanálka, Míčovna, Portheimka, Platýz, Strakovka, kašna s del-fíny, pomník Františka I., či kde bylo Ernestinum nebo Eggenberg. Jan Nepomuk Assmann, šlechtic tělem i duší, ví nejen kde, on ví i proč. Jeho pražské maličkosti jsou svou pamětí i jakýmsi majestátem vlastně velkou knihou.



*Pěkné únorové počtení přeje  
jbxv*

**MŠ MEZI DOMEY**

## ZIMNÍ CESTY ZA POZNÁNÍM

**MERKUR**

Lednové přivaly sněhu jsme s dětmi využily především k zimním radovánkám, ale i mrazivé a nevlídné počasí se dá krásně prožít. S nejstaršími dětmi z Berušek jsme se vypravily MHD na Florenc, do Muzea hlavního města Prahy. Až do konce února 2010 je zde možné shlédnout výstavu stavebnice Merkur. Děti byly nadšené pohyblivým kolotočem, železničním mostem, vláčkem, traktozem, Eiffelovou věží a mnoha dalšími zajímavými exponáty, které se dají ze stavebnice vytvořit.

**VÍTEJTE VE STŘEDOVĚKÉM DOMĚ**

Nově otevřená expozice Vítejte ve středověkém domě, která je řeše-

na jako herna, nadchla děti především starou kuchyní a suchým záchodem.

**LANGWEILŮV MODEL PRAHY**

Unikátní a neatraktivnější expozice muzea – Langweilův model Prahy z let 1826 až 1834 – nebyl sice pro naše malé děti tak atraktivní, ale jakmile vstoupily do temného sálu a nasadily si velké brýle, vše bylo jinak! S nově instalovanou 3D projekcí jsme měly možnost virtuálně přeletět nad starou Prahou a řekou Vltavou, procházet se úzkými uličkami nebo dojít přes Karlův most až na Pražský hrad. Návštěvu muzea můžeme všem vřele doporučit.

*Irena Procházková,  
MŠ Mezi Domy*

## VÝZNAMNÁ JUBILEA NAŠICH OBČANŮ

V měsíci únoru 2010 se dožívají významných jubileí (70 let, 75 let, 80 let, 81 let, 82 let, 83 let, 84 let, 88 let, 91 let a 92 let) tito občané z Přísnice a z Libuše:

Jaroslav Svoboda  
Božena Tichovská  
Josef Bednařík  
Miroslav Pospíšil  
Anežka Janděčková  
Marie Andělová  
Petr Karfík  
Jiří Kubina  
Božena Šterková

Jaroslav Zach  
Anna Mohylová  
Eugenia Jahodová  
Hana Kostýlková  
Božena Drábová  
Miloslava Růžičková  
Emilie Kotková  
Miluše Dupalová  
Františka Marečková

Zdeněk Smolík  
Rozálie Kašová  
Vlastislav Vokurka  
Jiří Beránek  
Jaroslava Filipová  
Libuše Lánská  
Anežka Lešková  
Bohumil Černý

Všem oslavencům přejeme hodně zdraví, spokojenosti a životního optimismu.  
*Městská část Praha-Libuše*

*Budou-li mít naši občané zájem, i přes opatření zákona o ochraně osobních údajů, jubilea svých blízkých adresně zveřejnit včetně fotografie v našich místních novinách „U nás“, je nutné se domluvit na humanitním odboru s paní Jaroslavou Klemešovou – tel. 261 910 145. Vyhovíme vám ale i v opačném případě, když si budete přát, aby vaše jméno nebylo zveřejněno. Děkujeme za pochopení.*

## SUDOKU

Sudoku střední obtížnosti pro vás připravil Martin Zikeš

|   |   |   |   |   |   |   |   |   |
|---|---|---|---|---|---|---|---|---|
|   |   |   | 5 |   |   | 7 |   |   |
|   |   |   |   |   |   |   |   |   |
|   |   | 2 |   |   |   | 4 |   |   |
|   | 7 |   |   | 3 |   |   |   | 6 |
| 6 |   |   | 9 |   |   |   | 2 |   |
|   |   | 3 |   |   |   | 4 |   |   |
|   | 4 |   |   |   | 6 |   |   | 8 |
| 2 |   |   |   | 1 |   |   | 4 |   |
|   |   |   | 8 |   |   | 1 |   |   |
|   |   | 6 |   |   | 9 |   |   |   |





## KLUB JUNIOR

### KURZY PC PRO KAŽDÝ VĚK OPĚT OD 1. BŘEZNA

Samostatné dvouměsíční PC kurzy pro každý věk:

- **Základy práce s PC**
- **Já a internet**
- **Tvorba web stránek**

začínají opět v počítačové učebně Klubu Junior již od 1. března!

Zájemci hlase se na tel. 603 742 612, příp. mailem na: tkoudy@centrum.cz Na spolupráci se těší

*Tomáš Koudelka*

### ANGLIČTINA PRO NEJMENŠÍ

Vážení rodiče, milé děti! Vzhledem k vašemu zájmu o výukový kroužek

angličtiny pro nejmenší otevíráme ve 2. pololetí nový výukový kurz pro děti ve věku 3 – 6 let.

Přihlášky přijímá na tel. 721 250 162 nebo e-mailu ledenec@centrum.cz:

*Mgr. Marie Havránková*

### KYTARA

Ve 2. pololetí 2009/2010 hudební obor Kytara I rozšířil na čtená přání rodičů své výukové lekce a nabízí nyní ve středu v odpoledním čase dvě volné kytarové lekce – zájemci, začátečníci či pokročilí, těším se na vás!

*Kamila Csengeová, DiS.,  
731 481 291*



## KLUB SENIOR

### PROGRAM KLUBU – ÚNOR 2010

Zveme co nejsrdečněji seniory z celé městské části Praha – Libuš-Písnice na tento program:

**2. 2. |** Opět velmi zajímavou přednášku si pro nás připravila paní MUDr. Brigita Mastná na téma: Kolik bychom měli vážit. Přijďte se opět něco dovědět a též se poučit, co bychom měli v rámci svého zdraví brát jako samozřejmost.

**9. 2. |** Pro potěšení a pobavení jsme na toto odpoledne připravili něco z veselého vyprávění nezapomenutelného vypravěče. Přijďte se s námi smát!

**16. 2. |** Volná zábava, popovídání mezi přáteli.

**23. 2. |** Vyprávění p. ing. Lehovce – je vždy velmi zajímavé. Tentokrát bude čas vyhrzen pro jeho osobní mí zážitky z cest po Kanadě, kde pobýval a mohl tak poznávat „jiný kraj, jiný mrav“. Přijďte, bude to jistě velmi zajímavé!

**2. 3. |** Volná zábava při kávě a čaji mezi přáteli.

**9. 3. |** Toto odpoledne jsme vyhradili pro p. Češku, místního kronikáře, který v současné době pracuje na doplnění kroniky Libuše a Písnice a rád si s námi popovídá, co je zaznamenáno v poslední době v kronice pro budoucnost, například když se řekne: rok 2000.

Srdečně zveme naše milé stálce do Klubu Senior k popovídání, pobavení nebo se i dovědět, co nás bolí a trápí. Věřte, že jsme zde pro vás a těšíme se vždy na setkávání s vámi.

Upozorňujeme, že zdejší knihovna

je vždy současně s klubem otevřena pravidelně každé úterý od 14.00 do 18.00 hodin. I v knihovně se můžete něco dovědět od našeho velmi vzdělaného pana knihovníka, který vždy s úsměvem rád poradí, neboť všechny knihy má velmi dobře zmapované!

*Za výbor Klubu Senior  
Zdena Prchlíková*

### JARNÍ ZÁJEZD

Oznámení pro širokou seniorskou obec: **Zájezd do penzionu p. Kobra za historií a na polské trhy ve dnech 24. až 26. 4. 2010.**

Pro velký úspěch uskutečňujeme tentokrát i jarní třídní výjezd, s možností třeba jen k odpočinku.

Plánujeme: Odjezd z Libuše od Eimů v 11.30 se zastávkou v Hrádku u Nechanic – prohlídka zámku. Druhý den se podíváme na lákavé trhy do nedalekého Polska. Třetí den v klidu po snídani plánujeme odjezd se zastávkou v Babiččině údolí s prohlídkou zámku v Ratibořicích. Předpokládaný návrat v 17 hodin na stejné místo. Večery jako obvykle trávíme zpěvem, tancem při místní hudbě.

Celková cena 950 Kč obsahuje: cestu autobusem, 2x ubytování, 2x snídani, 2x večeře.

Na sousedský, družný a přátelský výlet co nejsrdečněji zveme!

Přihlášky pokud možno ihned směrujte na pí. Prchlíkovou 608 511 980 za Libuš a na pí. Urbanovou 261 912 404 za Písnici.

*Za organizační výbor  
Zdena Prchlíková*



## MC KUŘÁTKO

### Mateřské centrum Kuřátko,

Na Okruhu 1/395, Praha 4 – Libuš,  
kuratkomc@seznam.cz,  
tel. 777 001 719,

[www.kuratko.mistecko.cz](http://www.kuratko.mistecko.cz)

Základní otevírací doba: pondělí až pátek 9.30 – 12.00

**Základní příspěvek:** 30 Kč, předplatné 200 Kč/10 návštěv, Montessori 50 Kč

**Základní program:** pondělí (rytmika), úterý (výtvarné aktivity), středa (rytmika), čtvrtek (výtvarné aktivity), pátek (Yamaha školička, herna)

### NOVINKY

**Pozvánka:** každé pondělí od 1. února do 17. června vždy v době 19.30 – 20.30 bude pod záštitou MC Kuřátko probíhat nový kurz hodin orientálního břišního tance s názvem Protančete se ke hvězdám. Více informací na webu MC.

**Montessori programy** pro rodiče s malými dětmi od 1,5 roku pokračují i nadále každou středu a pátek dopoledne v době 9.30 – 12.00 hod.

**Nabídka práce:** MC Kuřátko hledá urychleně dobrovolnice z řad maminek či babiček! Z důvodu náhlého nástupu do zaměstnání opustily v lednu centrum tři členky. Upozorňujeme proto návštěvnice, že při nízkém počtu aktivních rodičů bude program centra od března omezen. Děkujeme za pochopení. Zájemkyně, prosím, přihlaste se buď přímo u denní služby centra či telefonicky na čísle 777 001 719 paní Katce Tomešové na domluvu termínu osobní schůzky. Těšíme se na vás!

### ÚNOR 2010

**1. 2. | pondělí | Zpívání s kytarou.**

**2. 2. | úterý | Krmítka z voskových plátů II.**

**3. 2. | středa | Masopust a co o něm (ne)víme.**

**4. 2. | čtvrtek | Ovečka z vlny zahřeje a potěší.**

**9. 2. | úterý | Valentýnské přáníčko** pro milované srdíčko.

**10. 2. | středa | Informační přednáška Zápis do mateřské školky** – paní Iva Hájková z MČ přijde zodpovědět dotazy maminek a krátce pohovořit k tématu zápisu dětí do MŠ na území Libuš, Písnice. K dispozici bude formulář žádosti, poradíme s vyplňováním. Začátek v 10.00 hodin.

**11. 2. | čtvrtek | Výroba masek** – vyrobíme si veselé masky na zítřejší karneval.

**15. 2. | pondělí | Divadelko**, zahráme další (ne)tradiční pohádku.

**16. 2. | úterý | Výroba masek II** pro zapomnětlivé.

**17. 2. | středa | Masopustní karneval s tombolou** – tanec, písničky, tombola s hodnotnými cenami a soutěž o nejhezčí masku. Prosíme o předběžné nezávazné přihlášení účastníků v centru či prostřednictvím e-mailu.

**18. 2. | čtvrtek | Papíroví motýli** nám přinesou do centra jaro.

**22. 2. | pondělí | Narozeninová party:** Společně s dětmi, které se narodily v únoru, oslavíme jejich narozeniny. Chcete-li, přihlaste své oslavence na tel. 777 001 719 (Tomešová) do 18. 2.

**23. 2. | úterý | Papírové hrátky** – pohádkové postavičky.

**24. 2. | středa | Zpívání s kytarou.**

**25. 2. | čtvrtek | Netradiční výroba pexesa.**

Těšíme se s vámi u nás v centru na shledanou při některém z našich programů.

*Katka Tomešová*

## KURZ FOTOGRAFOVÁNÍ

Kurz fotografování poblíž Libuše a Písnice – v ZŠ Kunratice – je zaměřen na komplexní výuku fotografování. Je vhodný pro začátečníky a středně pokročilé fotografy. Využijeme především digitální zrcadlovky. Témata: umělecké ztvárnění fotografií, nauka o kompozici, ovládnutí fotoaparátu, zvládnutí expozice za každých

podmínek, kreativní možnosti, fotografické příslušenství, zpracování fotografií (Photoshop, Zoner..), teoretická i praktická výuka. Čas: jednou týdně hodina a půl ve večerních hodinách. Cena: cca 900 Kč za pololetí.

*Kontakt: Michal Šviga,  
tel. 775 901 700*

**U NÁS | LIBUŠ A PÍSNICE | ÚNOR 2010 |** Měsíčník pro informace a vzájemnou komunikaci občanů v městské části

Praha-Libuš | [www.praha-libus.cz](http://www.praha-libus.cz)

**Vydává:** MČ Praha-Libuš, Libušská 35, 142 00 Praha 4 – Libuš, tel. 261 711 380, 244 471 876, e-mail [mc.libus@praha-libus.cz](mailto:mc.libus@praha-libus.cz).  
Registrováno na MK ČR reg. č. MK ČR E 12406.

**Redakční rada:** Hana Kolářová – šéfredaktorka ([hana.kolarova@tiscali.cz](mailto:hana.kolarova@tiscali.cz), tel. 731 179 913)

Jiří Brixl ([jiribrixl@seznam.cz](mailto:jiribrixl@seznam.cz)) | Iva Hájková ([humanitni@praha-libus.cz](mailto:humanitni@praha-libus.cz)) | Martina Humníková

([humnikova.martina@gmail.cz](mailto:humnikova.martina@gmail.cz)) | Matěj Kadlec ([kadlec.m@seznam.cz](mailto:kadlec.m@seznam.cz)) | Helena Pílatová ([hpilatova@gmail.cz](mailto:hpilatova@gmail.cz))

Kryštof Stafl ([krystof.stafl@gmail.com](mailto:krystof.stafl@gmail.com)) | Martin Zikes ([MartinZikes@seznam.cz](mailto:MartinZikes@seznam.cz))

**Korektury:** Bronislava Skopalová | **Grafická úprava:** Petr Kutáček | **Tisk:** Offsetpress Modřany | **Distribuce:** zdarma do

domácností – Česká pošta | **Náklad:** 3 600 kusů

**Redakční uzávěrka:** vždy 15. v měsíci. Číslo vychází na začátku měsíce následujícího. **Příspěvky:** Prosíme, posílejte, včetně digitálních fotografií a inzerce, nejlépe e-mailem na adresu [hana.kolarova@tiscali.cz](mailto:hana.kolarova@tiscali.cz) nebo předejte na humanitní odbor Úřadu MČ Praha-Libuš, K Lukám 664, 142 00 Praha 4-Libuš. Tel. redakce 731 179 913. Nepodepsané příspěvky se neostiskují. Za obsah článků odpovídají jejich autoři. Redakce si vyhrazuje právo nezařadit nebo zkrátit příspěvky v případě nedostatku tiskového prostoru; zejména příspěvky větší než 3500 znaků dodané bez předchozí domluvy o rozsahu. **Ceník a podmínky inzerce:** na [www.praha-libus.cz](http://www.praha-libus.cz) nebo na vyžádání na e-mailu [hana.kolarova@tiscali.cz](mailto:hana.kolarova@tiscali.cz) nebo tel. 731 179 913.

**KALENDÁRIUM - ÚNOR 2010**

Připravila Renáta Sobíšková

| Termín           | Název akce                                                                             | Místo konání                                                                      | Čas konání                      |
|------------------|----------------------------------------------------------------------------------------|-----------------------------------------------------------------------------------|---------------------------------|
| 3. 2.            | <b>Zápis do 1. ročníku</b>                                                             | ZŠ Meteorologická                                                                 | Od 14 – 18 hodin                |
| 4. 2.,<br>10. 2. | <b>Den otevřených dveří</b>                                                            | MŠ K Lukám                                                                        | 4. 2. 14 – 16<br>10. 2. 10 – 12 |
| 6. 2.            | <b>Pohrom, tradiční pochod</b>                                                         | SDH Písnice,<br>Sraz před hasičárnou v Písnici                                    | Od 9 hodin                      |
| 9. 2.,<br>10. 2. | <b>Zápis do 1. ročníku</b>                                                             | ZŠ L. Coňka                                                                       | 9. 2. 14–17,<br>10. 2. 14 – 18  |
| 10. 2.           | <b>Informační přednáška Zápis do mateřských škol</b>                                   | MC Kuřátko Na Okruhu 395, Písnice, tel. 777 001 719                               | Od 10 hodin                     |
| 11. 2.           | <b>Oslava vietnamského lunárního roku. Kulturní program v češtině</b>                  | Zasedací sál restaurace Little Hanoi v Sapě. Akce je určena pro veřejnost         | 18 – 21 hodin                   |
| 15. 2.           | <b>Den otevřených dveří</b>                                                            | MŠ Lojovická                                                                      | 8 –10, 15 –16.30                |
| 15. 2.           | <b>Kulatý stůl: Cyklostezky v Libuši a Písnici</b>                                     | Tělocvična Klubu Junior, Na Okruhu 395, Písnice                                   | Od 17 do 19 hodin               |
| 17. 2.           | <b>Masopustní karneval s tombolou</b>                                                  | MC Kuřátko, Na Okruhu 395, Písnice, Tel. 777 001 719                              | Od 10 hodin                     |
| Od 1. 3.         | <b>Počítačové kurzy pro každý věk</b>                                                  | Učebna Klubu Junior, ul. Na Okruhu 395, info: tkoudy@centrum.cz, tel. 603 742 612 | Kurzy začínají od 1. 3. 2010    |
| 18. 2.           | <b>Den otevřených dveří</b>                                                            | MŠ Mezi Domy, Písnice                                                             | 8 – 10, 15 – 17                 |
| 18. 3.           | <b>Závěrečný veřejný seminář k projektu strategie budoucího rozvoje MČ Praha-Libuš</b> | Tělocvična Klubu Junior, ul. Na Okruhu 395                                        | Od 17 hodin                     |

4. 3. 2010 bude MČ Praha- Libuš projíždět mobilní sběrna nebezpečných odpadů.

Seznam a hodiny uvedeny na [www.praha-libus.cz](http://www.praha-libus.cz)

- inzerce



Hledáme pracovníka pro pomocné účetní práce, kancelářské práce a zásobování. Práce s PC ve Wordu a Exelu na kancelářské úrovni.

Partner mb, s. r. o.  
Na Domovině 690  
142 00 Praha 4 - Libuš  
tel. Ing. Březina – 603 571 258

- inzerce

**Vedení účetnictví a daňové evidence**  
**Zpracování všech typů daňových přiznání**  
**Pomoc daňového poradce**  
**Rekonstrukce účetnictví**  
**Zastupování na úřadech**  
**Komunikace i v angličtině**



Počítejte s námi!

telefon: 774733035  
e-mail: [stepanova@erminea.cz](mailto:stepanova@erminea.cz)  
[www.erminea.cz](http://www.erminea.cz)

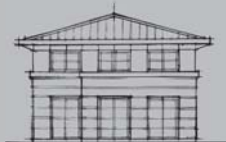
- inzerce

**ARCHITEKTONICKÁ A PROJEKČNÍ KANCELÁŘ**

ulice Burianova 956 / 6  
142 00 Praha 4 Libuš  
mob: +420 774 413 778  
tel: +420 233 311 552  
e-mail: [info@archinvea.cz](mailto:info@archinvea.cz)

**RODINNÉ DOMY, BYTOVÉ DOMY, OBČ.VYBAVENOST NOVOSTAVY, REKONSTRUKCE, INTERIÉRY**

architektonické studie, projekty k ohlášení stavby nebo stavebnímu povolení, projednání povolení, realizační dokumentace, poradenství

**[www.archinvea.cz](http://www.archinvea.cz)**

- inzerce

**Autoškola Zdeněk Vojáček – ZEUS**

Libušská 77 , Praha 4 – Libuš (stanice autobusu Libuš)

Provádíme výcvik sk. An, A1, Ao, An, B, B+E, C, C+E, D, D+E, T.  
Dále nabízíme kondiční jízdy a referentské školení.

V naší autoškolě jsme otevřeli i **ŠKOLICÍ STŘEDISKO**  
pro profesionální řidiče.

**AKCE PRO STUDENTY** – sleva 1000 Kč pro sk. B,  
platí od 1. 1. 2010 do 28. 2. 2010

Tel. 603 444 160, [www.autoskola-vojacek.cz](http://www.autoskola-vojacek.cz)





**Fitness**  
Praha 4 – Libuš, ul. Mírotická 12

**Začínají kurzy pro děti a dospělé**

- rytmika 3-5 let
- aerobik 6-9 let
- hip hop a karate
- rodiče s dětmi 8 měs. - 3 roky
- **břišní tance**
- **latinskoamerické tance**

**NYNÍ AKCE** Měsíční permanentka + 1 týden zdarma **Kč 990,-**

**Aerobic, Spinning, Joga, Bosu, Pilates, Břišní tance, Solárium**

Tel. 241 727 756 | [www.bodypoint.cz](http://www.bodypoint.cz)

**Ing. Alena Simeonová**



Vaše spokojenost s mými službami mě motivuje do další práce. Nešetřete otázkami - velmi ráda Vám pomohu s prodejem nebo s pronájmem nemovitosti.

Vaše reference přinesou odměnu i Vám.



[www.re-max.cz/alenasimeonova](http://www.re-max.cz/alenasimeonova)

[alena.simeonova@remax-czech.cz](mailto:alena.simeonova@remax-czech.cz) ☎ 739 486 486

**KANTÝNA – JÍDELNA  
V AREÁLU  
STAVBY PRAHA**

Dobronická 778  
Vám nabízí  
pondělí – pátek  
od 7.00 do 15.00 hod.

stravování  
přímo u nás v jídelně v areálu nebo  
dovoz obědů  
pro firmy od 15 porcí výše.

Informace tel.  
602 337 497, 724 755 729

nebo e-mail: [pavel.belka@seznam.cz](mailto:pavel.belka@seznam.cz)

**Plastová OKNA, DVEŘE**

JIS – Jistota kvality od roku 1991

**ZAMĚŘENÍ A NÁVŠTĚVA TECHNICKÁ ZDARMA**  
♦ **DODÁVKA NA KLÍČ**

**ZIMNÍ SLEWY**  
slevy na doplňky

Obchodní kancelář:  
Komořanská 2843 00 Praha 4 - Modřany  
tel./fax: 241 770 427, e-mail: [modrany@jis.cz](mailto:modrany@jis.cz)  
**GSM: 777 605 047**

[www.jis.cz](http://www.jis.cz)

**DDM Praha 12-Modřany-ÚNOR 2010**

Herrmannova 24, tel: 244 400 334

Tel.: 2 4 4 0 0 3 3 4

4.2. od 8,00 hod - Turnaj v Basketbalu - obvodní kolo IV.kategorie žáků P-12  
8.2. od 8,00 hod - Turnaj v Basketbalu - obvodní kolo III.kategorie žáků P-12  
13.2. Malé masopustní kufrování - Sraz u hřiště ZŠ a MŠ ANGEL v 10 hod.

15.2. od 8,00 hod - Turnaj v Basketbalu Nestlé - obvodní kolo III.kategorie žáků ZŠ Prahy 12, místo konání tělocvična DDM Modřany - Herrmannova  
20.2. Výcházka do ZOO Chuchle spojená s malou pomocí chuchelskému Jezu. Sraz u DDM v 9,30 hod, návrat k DDM v cca 15 hodin.

21.2. od 8,00 hod - Florbalová liga DDM V.kolo - pro přihlášená družstva DDM  
22.2. od 8,00 hod - Turnaj ve Futsalu - obvodní kolo III.kategorie žáků Prahy 12 a ZŠ Beránek  
25.2. od 8,00 hod - Turnaj ve Futsalu: obvodní kolo IV.kat.žáků P12 a ZŠ Beránek  
25.2. od 15,00 hod - Soutěž pro veřejnost na Modřanské palubě

Urbánkova 3348 - tel: 241 772 463

KLUB POD PRAHEM otevřen: PO - PÁ Vstup zdarma  
Pondělí 14,00 - 18,00 hod. Čtvrtek 14,00 - 18,00 hod  
Úterý 14,00 - 18,00 hod. Pátek 15,00 - 18,00 hod

Pravidelné akce v klubu:  
Úterní turnaj ve fotbálku  
Čtvrteční turnaj v PING - PONGU

4.2. od 16,00 hod. - Sněžňová koulovačka  
12.2. od 17,00 hod - Páteční filmotéka  
20.2. Sobota a Neděle 21.2. Víkendový provoz od 10,00 - 18,00 hod  
23.2. od 15,00 hod - Šachový turnaj

Divadlo Na Cíkorce

7.2. od 15,00 hod - Co se děje v lese - pohádka pro děti od 4 let v podání Dětského Divadla Korálek. Vstupné pro děti 40 Kč, pro dospělé 60 Kč.  
14.2. od 15,00 hod - Masopust - sraz před DDM Modřany - Urbánkova 4432 konec cca v 18 hod v DDM - Herrmannova 2016/24. Účast v maskách!  
21.2. od 15,00 hod - O udatném Spaldíkoví - pohádka pro děti od 3 let. Hraje Divadlo Krabí. Vstupné pro děti 40 Kč, pro dospělé 60,- Kč.

Všem dětem přejeme hezké Jarní prázdniny.

Jarní prázdniny na horách

27.2 - 6.3. Zimní Tábor pro děti od 6 - 12 let - Hotel Javor 3.500,-  
Dolní Malá Úpa 128; podrobnosti pí.Máchova: [z.machovah@ddmmodrany.cz](mailto:z.machovah@ddmmodrany.cz)  
27.2 - 6.3. Lyžařské prázdniny o jarních prázdninách s DDM Modřany- škola v přírodě DUNCAN 3.200,-Kč. Jánské Lázně - úpatí Černé Hory - lyžařský výcvik, společenské hry, soutěže..., omezená kapacita! Více informací p. Dastych - 774 422 098 nebo [m.dastych@ddmmodrany.cz](mailto:m.dastych@ddmmodrany.cz)

[www.ddmmodrany.cz](http://www.ddmmodrany.cz)



**CTIBŮREK VÝTAHY S.R.O.**



✓ **MODERNIZACE**  
✓ **REKONSTRUKCE**  
✓ **SERVIS**

**všech výtahových zařízení**



- výhodná poloha firmy vzhledem k Vaší lokalitě
- specializace na rekonstrukce, modernizace a výměny výtahů v panelových domech
- rychlý nástup na opravy
- vyprošťovací služba non - stop
- servisní práce i o víkendech a svátcích

**Hlavní provozovna:**

Jalodvorská 831, Praha 4

**Info:**

Tel: 241 724 600

Fax: 241 724 599

Modernizace: 602 106 005

Servis: 724 041 073

e-mail: [cvytahy@cvytahy.cz](mailto:cvytahy@cvytahy.cz)

[www.cvytahy.cz](http://www.cvytahy.cz)