

U NÁS

9 | LIBUŠ A PÍSNICE
2010

1 Písničtí hasiči pomáhali při povodních na Liberecku.

2 V Libuši, Písnici a blízkém okolí padaly 15. srpna až pěticentimetrové kroupy.

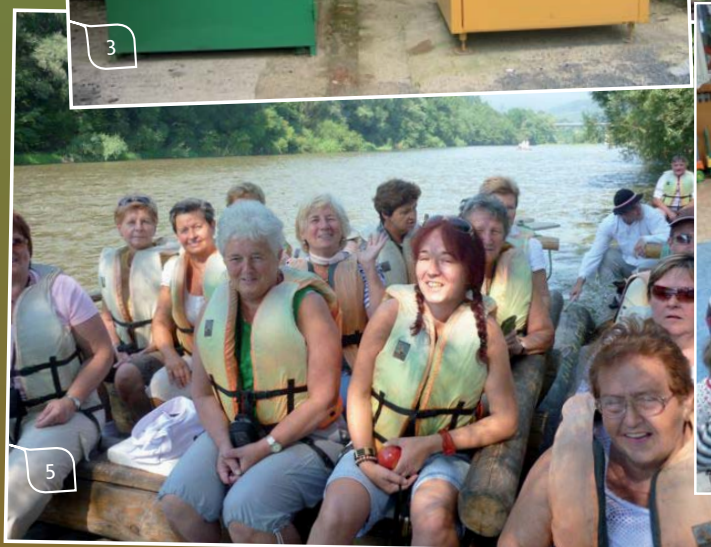
3 Kontejner na vysloužilé elektrospotřebiče má nové stanoviště – ve dvoře u pošty na Libuši.

4 Po kroupách bylo spoustu co napravovat.

5 Senioři zažili krásnou společnou dovolenou na Slovensku.

6 Po prázdninách opět zahajuje provoz Mateřské centrum Kuřátko.

Foto Pavel Reinisch (SDH Písnice), Daniela a Zdeněk Horčíkovi, archiv OŽPD ÚMČ Praha-Libuš, archiv SDH Písnice, Zdena Prchlíková, archiv MC Kuřátko.

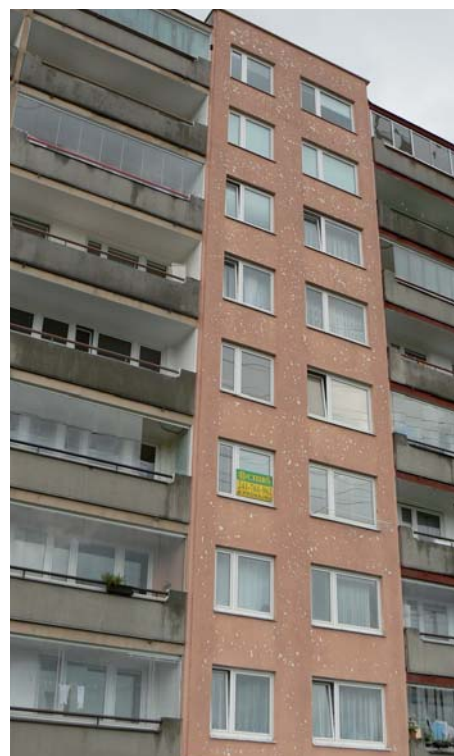
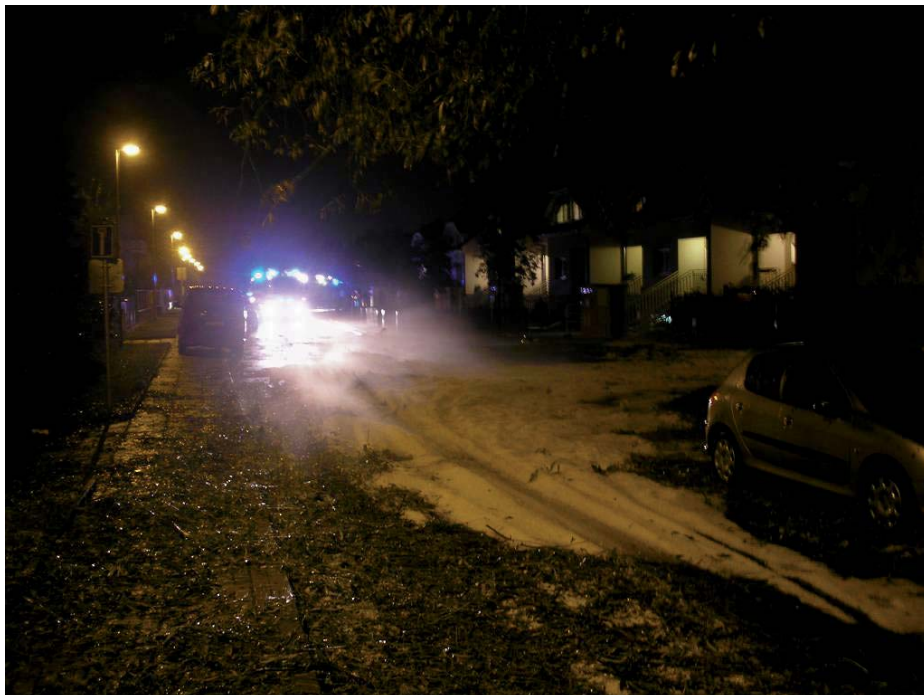


**FOTOREPORTÁŽ - KROUPY
JAYM ZPŮSOBEN HLASOVAT V KOMUNÁLNÍCH VOLBÁCH
PROČ NEBUDE ZPROVOZNĚNA KŘÍŽOVATKA BŘEŽANY
SBĚR BIOODPADU A ŠTĚPKOVAČ K VAŠIM SLUŽBÁM
JAK SE POJISTIT**



KROUPY V LIBUŠI A PÍSNICI 15. A 16. SRPNA 2010

Foto Daniela a Zdeněk Horčíkovi, Matěj Kadlec, Hana Kolářová, Michaela Pažoutová (ZŠ Písnice) a členové SDH Písnice.





ZE STAROSTOVA ZÁPISNÍKU

Jako obvykle zdravím i v měsíci září všechny milé čtenáře a příznivce našeho místního časopisu U nás a dovolím si vás opět seznámit s několika postřehy z prázdninových měsíců.

Pondělí 21. červen. Sešel jsem se s Milanem Pospíšilem, tajemníkem Rady vlády pro národnostní menšiny, a Ondřejem Klípou, vedoucím sekretariátu této rady. Tématem schůzky byli cizinci a hlavně vietnamská komunita v naší městské části, jejich vliv na městskou část, negativa a pozitiva, která vyplývají z již dosažených zkušeností a dostupných informací. Na závěr jsme se domluvili na další spolupráci.

Středa 23. červen. Proběhlo jednání zastupitelstva MČ Praha-Libuš a k mé velké radosti se skutečilo již v nových prostorách čp. 1 na Libuši, kde se podařilo v tomto roce zrekonstruovat zasedací síň. Bude sloužit naší městské části nejen pro konání zastupitelstev, ale i jako prostor na různá setkávání se spoluobčany. Také bude dostatečně důstojná pro slavnostní příležitosti, jako je vítání občánků, a vrátí na naši městskou část také možnost satební síně, kde se bude moci pl-

nohodnotně oddávat. Bohužel je to pouze část plánované rekonstrukce tohoto objektu, ale pevně věřím, že se v brzké době najde možnost financování, aby bylo možno pokračovat s rekonstrukcí celého objektu čp. 1. Tím by naše městská část získala již dlouho potřebnou novou radnici, včetně zázemí, kde by občané vyřídili vše pod jednou střechou, případně navštívili lékaře nebo využili jiné služby, případně nákupy.

Čtvrtek 1. červenec. Zúčastnil jsem se smutečního rozloučení po náhlém úmrtí pana Karla Fürsta. Pan Fürst byl nejen vlastníkem nově zrekonstruovaného statku ve staré Písni u rybníka a velkým příznivcem naší městské části a, ale také majoritním vlastníkem pozemků fotbalového hřiště v Písni, které si do současné doby pronajímá městská část ke sportovním účelům a má zde již dlouhá léta sídlo TJ Sokol Písni. Loučení bylo opravdu velmi smutné, a to nejen vzhledem k nejasnosti

ZÁKLADNÍ INFORMACE PRO OBČANY POSTIŽENÉ BOUŘÍ

V případě škod na majetku, který je pojištěn, bývá u většiny pojištěnec obvyklý postup nafotit vzniklé škody, následně na webových stránkách pojišťovny vyplnit příslušný formulář a dále postupovat dle pokynů pojišťovny. Tento postup však nemusí být u všech pojištěnec stejný, a proto doporučujeme nejdříve se obrátit na příslušnou pojišťovnu s dotazem, jak v takovýchto případech postupovat. Seznam pojišťoven naleznete na <http://epojistovny.com/seznam-pojistoven> nebo na <http://www.pojistovny.cz/>.

V případech přímo ohrožujících život či zdraví lidí a zvířat, případně majetek, a zdůrazňujeme, že opravdu jenom v těchto případech, je možno se obracet přímo na velitele jednotky Sboru dobrovolných hasičů Písni, pana Martina Franka na tel. čísle 603 262 761. Jedná se například o stromy spadlé na střechy domů, u kterých hrozí prolomení či zřícení apod. Prosíme v případech přímo neohrožujících život či zdraví a ani majetek, hasičům nevolejte, mají mnoho práce s případy život, zdraví či majetek přímo ohrožující. Pokud například máte na zahradě spadlý strom, který nikoho a nic neohrožuje, pokuste se prosím jeho odklizení zajistit buď vlastními silami, případně za pomoci odborné firmy, ale v žádném případě nevolejte hasiče.

Více informací na www.praha-libus.cz

dalšího osudu písničského fotbalového hřiště, ale i proto, že Karel Fürst byl též můj dlouholetý kamarád.

Středa 21. červenec. Navštívil mne současný starosta Dolních Břežan Věslav Michalík. Přišel se informovat na názor naší městské části k případné možnosti otevření

sjezdu a nájezdu na nový silniční okruh, a to z důvodů, že na jeho osobu je vyvíjen tlak břežanských spoluobčanů, kteří by rádi, aby tyto sjezdy a nájezdy byly otevřeny současně s novým okruhem, případně v co nejbližší době. Odpověděl jsem, že v minulosti došlo k vzájemně →

SDH PÍSNICE

PÍSNIČTÍ HASIČI POMÁHALI PŘI POVODNÍCH NA LIBERECKU



V úterý 10. srpna 2010 byl velitel jednotky Martin Frank požádán Operačním informačním střediskem Hasičského záchranného sboru hl. m. Prahy o zajištění hasičů a techniky pro čtvrtetní celodenní výjezd pražských dobrovolných hasičů do oblastí postižených povodní.

Během několika hodin se veliteli sboru nahlásilo celkem osm hasičů schopných výjezdu, a tak jednotka v počtu 7+1, s technikou CAS 25 Škoda 101L, pod velitelem Petrem Kopicem ve složení Pavel Reinisch, Marek Steiner, Tomáš Kačír, Milan Kott, Miloš Petr, Martin Tománek a Libor Šindelář vyrazila ve čtvrtek

12. srpna ve 3.15 ráno na místo srazu k čerpací stanici na Černém Mostě. Zde jednotka vyčkala na příjezd dalších jednotek sborů dobrovolných hasičů z Řep, Řeporyjí, Třebonic, Satalic a Březiněvse a přesně v 5.00 vyrazila směrem k Frýdlantu.

Kolona celkem osmi hasičských vozidel, mezi kterými byla 3x CAS 25

Škoda 101L, 1x CAS 24 Scania, 2x CAS 32 Tatra T-815, 1x DA 8 Ford Transit, 1x DA 8 Volkswagen LT, dorazila na Frýdlantské náměstí přesně v 7.00. Technika byla zaparkována a velitelé jednotlivých sborů odešli do velitelského stanoviště, které bylo zřízeno v místní hasičské zbrojnici. Zde každý z velitelů obdržel mapu postižené části města s označenými ulicemi, kde byla třeba naše pomoc.

VÍTANÁ POMOC

Naše jednotka vyrazila do ulice Raisova. V této ulici byl most přes

místní potok Řasnice, na kterém kolegové z Řep zřídili čerpací stanoviště. V první fázi jsme provedli vyčištění chodníků a silnice od nánosů bahna mezi mostem a ulicí Míru.

Následně se naše jednotka rozdělila a zatímco Milan Kott s Liborem Šindelářem a Pavlem Reinischem pokračovali v čištění komunikace dále od mostu, Marek Steiner, Tomáš Kačír, Miloš Petr a Martin Tománek nabídli svou pomoc místním občanům. Ti s nadšením přivítali nejen naši pomoc v podobě vykonané práce, ale také množství hygienických →





→ dohodě všech okolních městských částí, že k otevření zmiňovaných sjezdů a nájezdů dojde až současně s napojením v Praze-Komořanech a s realizací výstavby plánovaného obchvatu Písnice směrem na Kunratickou spojku, což by vzhledem k předloženým studiím garantovalo odlehčení dopravní zátěže v současné době jediné páteřní komunikace v naší městské části – Libušské ulice.

Úterý 10. srpen. Sešel jsem se s Ivo Fürstem, bratrem zesnulého Karla Fürsta, a jeho právním zástupcem JUDr. Kamarytem. Hovořili jsme o možnosti dalšího pronájmu fotbalového hřiště v Písnici a při-

padné směně pozemků, které byly navrženy radou naší městské části. Žádal jsem o možnost dlouhodobého pronájmu či směny, ale vzhledem k tomu, že v současné době není dokončeno dědické řízení, není jiná možnost než pronájem. Po dlouhé rozpravě mi bylo přislíbeno, že nám bude hřiště pronajato na dobu pěti let a během této doby po ukončení dědického řízení dojde k dalšímu jednání o směně pozemků. V současné době vypracovává JUDr. Horáková, která byla již v minulosti pověřena těmito záležitostmi, smlouvu na pětiletý pronájem hřiště naší městské části, která hradí nájem.

V noci z neděle 15. na pondělí 16. srpna se naší městskou částí prohnala bouře s abnormálním přívalem velkých krup, které ničily okna, střechy, omítky i vegetaci, došlo k zatopení několika sklepů a k dalším škodám. Rád bych touto cestou poděkoval všem hasičským sborům, které asistovaly a přijely na pomoc našim šokovaným a nešťastným spoluobčanům. Podobnou bouří s tak velkými kroupami a následky nepamatují ani naši senioři. Všichni včetně mne bezmocně a s úžasem přihlíželi bouřícímu živlu. Někteří lidé tápali, co poté dělat se škodami, a v mnoha případech kontaktovali

úřad naší městské části s dotazy, co dělat a jak postupovat. Po krátkém ranním poradě s tajemníkem úřadu, jsem rozhodl, že dáme na webové stránky MČ Praha-Libuš několik pomocných rad, případně telefonních čísel, kde budou poskytnuty základní informace.

Na závěr mi dovoluji popřát všem krásný začátek babího léta bez dalších živelních pohrom a našim nejmenším úspěšný vstup do nového školního roku.

Petr Mráz, starosta
MČ Praha-Libuš, 16. 8. 2010



→ prostředků, rukavic, lopat, košťat, hadrů či pytlů na odpad, které členové jednotky v rámci humanitární pomoci s sebou přivezli.

Během dopoledne se jednotka kromě čištění komunikace podílela také na vyklizení sklepů a přízemí rodinných domů. To zahrnovalo například vyvážení bahna a naplavenin, vytrhání dřevěné podlahy, demontování dřevěných obložení, futer, dveří a oken, oklepání vlhké omítky či demontování plastového obložení fasády domu.

Během dopoledne byl členy naší jednotky také ošetřen jeden ze zasahujících dobrovolníků, který utrpěl tržnou ránu na pravém předloktí. První fáze zásahu byla velitelem ukončena ve 12.30, kdy se jednotka odebrala na oběd do místní základní školy.

Ve 13.15 se jednotka vrátila zpět do Raisovy ulice. Zde jsme byli požádáni o pomoc s vyklizením a především vymytím garáží v autoopravně. Vynášení různých náhradních dílů, drobných součástek, ale i celých motorů utopených v bahně zabralo

členům jednotky více než hodinu. Následně bylo provedeno důkladné vymytí nejen podlah, ale i stěn a stropů v celkem pěti místnostech. V průběhu této činnosti byl velitel Petr Kopic požádán o obdobnou pomoc jedním z majitelů řadové garáže poblíž řeky Smědá, a tak po uklizení veškerého použitého načinu se jednotka přesunula zhruba o 400 metrů dále do ulice Míru, kde poblíž totálně zničeného parku bylo provedeno další vyklizení a vymytí garáže. Zároveň byla odpojena baterie v jednom z vyplavených vozů.

VODA V KINĚ

Jelikož jsme v tuto dobu měli splněny všechny úkoly zadané ráno na velitelském štábu, odjeli jsme do místní hasičské zbrojnice pro další instrukce. Po pár minutách strávených ve „velíně“ nám velitel oznámil další úkol: čerpání vody z místního kina. Kino se nacházelo na druhé straně řeky Smědá. Po příjezdu na místo jsme byli informováni o situaci na místě již zasahující jednotkou frýdlantských hasičů. Bylo rozhod-

nuto použít kalové čerpadlo Honda. Jelikož bylo z důvodu výfukových zplodin vhodné nechat kalové čerpadlo mimo budovu, byla za pomoci švédské sekery, páčidla a následně i rozbrušovacího agregátu odstraněna krycí mříž k dvorku u vstupu do budovy. Po vyčištění a zprovoznění jedné z mnoha ucpaných kanalizačních vpustí poblíž kina bylo k této vpusti nataženo vedení od čerpadla, napojeny savice a zahájeno čerpání. Odčerpávání sklepních prostor bylo velmi komplikované a zdlouhavé, neboť sací koš se neustále ucpával velkým množstvím odpadků, které byly do budovy naplaveny. Po téměř třech hodinách byla voda ze sklepa vyčerpána a zásah mohl být ukončen.

Informace od frýdlantských kolegů, že v Liberci kvůli bouři padají stromy, nikoho nepotěšila. Obzvláště, když balení hadic a úklid veškerého použitého vybavení již probíhalo

za mírného deště, který se během pár minut proměnil v silnou bouřku. Značně unavená a hladová jednotka vyrazila kolem půl sedmé na večeri do základní školy. Po deseti hodinách náročné práce byl teplý buřt-guláš velmi vítán. Během večere se bouřka přehnal a zůstal po ní jen slabý déšť. Obavy, které v nás situace v Liberci vyvolala, se naštěstí nenaplnily.

Po večeri se jednotka odebrala na místo srazu k čerpací stanici na silnici do Liberce. Zde se také „najedla“ naše značně hladová Líza a po příjezdu dalších sborů se celá kolona vydala směr Praha. Ohlášením 342 ujetých kilometrů a návratu jednotky na základnu na OPIS hl. m. Prahy ve 22.40 byl zároveň ukončen i celý zásah.

Miloš Petr, SDH Písnice
Foto Pavel Reinisch, SDH Písnice

ELEKTROŠROT PŘIJDE VHOD

Mateřská škola Mezi Domy se zúčastnila pilotního projektu, jehož záměrem bylo motivovat předškolní děti i jejich rodiče ke třídění odpadů, konkrétně elektrošrotu, a tím k ochraně životního prostředí.

Projekt pro mateřské školy z malých městských částí vyhlásily Pražské služby, a. s. Od společnosti jsme obdrželi popelnici a igelitové pytle, které byly po naplnění odvezeny, zváženy a každé mateřské škole bylo příslušné množství v kilogramech sčítáno. V odpadu se objevily různé tranzistory, kabely, PC a klávesnice, telefony a nabíječky, žehličky, varné konvice, toustovače, fritézy a další malé domácí spotřebiče.

Vyhlášení vítězů proběhlo 28. června v Městské knihovně na Mariánském náměstí. Přesto, že jsme se neumístili na předních místech (naše školka sebrala celkem 150 kg), dě-



kujeme všem, kteří nám se sběrem pomáhali!

Pro zajímavost – vítězná školka z Dolních Chaber sebrala neuvěřitelných 2 360 kg.

Irena Procházková, MŠ Mezi Domy
Foto archiv MŠ Mezi Domy



ZŠ PÍSNICE

POPRVÉ VE ŠKOLNÍ LAVICI

V Základní škole s rozšířenou výukou jazyků L. Coňka ve staré Písnici letos v září nastupuje třicet prvňáčků.

**HLOUPÝ ŘÍKÁ, CO VÍ,
MOUDRÝ VÍ, CO ŘÍKÁ**

Vzhledem k tomu, že nám nastupuje 30 prvňáčků a naší prioritou je věnovat jim maximální péči a jejich vstup do nového prostředí jim co nejvíce usnadnit, zvolili jsme model rozdělení třídy na dvě poloviny v hlavních předmětech (Čj, M, Aj). V ostatních předmětech budou děti pracovat společně.

Další novinkou pro naše nejmenší je vybudování samostatné šatny právě pro prvňáčky. Nechceme děti stresovat chaosem ve velké šatně, chceme jim dát prostor pro dobrou aklimatizaci v co největší pohodě a klidu.

Velký úkol čeká s nástupem dítěte do školy i na rodiče. Vašemu školákovi pomůže, pokud si s ním popovídáte, proč je dobré získávat nové informace, učit se nové věci, naučit se respektovat druhé, proč musí chodit do školy. Zvláštní důraz, prosím, dejte na vzájemný respekt, toleranci

k druhých. Je důležité, aby se dítě naučilo být zodpovědné ke své práci ve škole, aby si samo uvědomovalo, proč a k čemu je škola pro něj dobrá. Chvalte své dítě, přestože se vám bude zdát, že ostatní děti zvládají některé věci lépe. Pochvala je pro

Rozum, který zůstane stát, je v pořádku, jen si nesmí lehnout.

Jan Werich

děti, které se snaží, zlatou medailí.

Zásady slušnosti – umět pozdravit, poprosit, poděkovat – jsou pro naši školu prioritou a žák naší školy by toto vše měl zvládnout hravě. Měl by brát ohled na druhé, neskákat ostatním do řeči, respektovat autoritu.

Není třeba, aby dítě znalo písmena, číslice... Klademe důraz na to, aby znalo své celé jméno, vědělo kde bydlí, mělo by dát dohromady pár souvislých vět o rodině, o svých

zálibách. Chápat pojmy dnes – včera – zítra, ráno – poledne – večer, znát barvy, základní geometrické tvary, porovnat objekty (větší – menší).

Školák by se měl rychle a bez problémů převlékat, zavazovat si boty, dodržovat základní hygienická pravidla, používat příbor a být v zásadě soběstačný.

Nikdy se nenechávejte strhnout

a nechtějte po něm nepřiměřené úkoly. Pokud něco nezvládá dle vašich představ, zachovejte chladnou hlavu, vysvětlete vícekrát a třeba i napočítejte do deseti.

NOVINKY NA NAŠÍ ŠKOLE

Od září jsme pro velký zájem otevřeli třetí oddělení školní družiny. Otevíráme opět spoustu zájmových kroužků. V celé škole postupně pokračujeme s úpravami. Škola je nově

vymalovaná, v přízemí jsme nechali vybudovat samostatnou šatnu pro prvňáčky. Nakoupili nové lavice, koberce... Upravujeme průběžně webovou stránku školy – www.zspisnice.info. Od září máme na škole asistenta pedagoga. Vv vyučujeme ve všech ročnících v Aj. V rámci projektu Comenius nás v září čeká návštěva vyučujících z pěti spřátelených zemí – Anglie, Holandska, Finska, Norska a Španělska. Naše děti si vyzkouší práci pod vedením těchto pedagogů. Velkou pozornost budeme věnovat dětem s SPU, dětem nadaným a zvláštní péči chceme docílit rychlé aklimatizace dětí jiné národnosti.

O dalších novinkách vás budeme průběžně informovat.

*Mgr. Michaela Pažoutová,
ředitelka školy*

*Základní škola s rozšířenou výukou jazyků, Ladislava Coňka 40/3,
142 00 Praha 4 – Písnice
tel. 261 911 451, mobil 603 532 049
e-mail zs.pisnice@volny.cz
www.zspisnice.info*



KLUB SENIOR

SLOVENSKO ROKU 2010

Krásné, čistým vzduchem a lesem provoněné, to je Slovensko v místech Žiarské doliny, kam jezdíme velmi rádi za turistickou nebo jen za odpočinkem. Základní program doplňujeme novinkami.

Zůstáváme ale u tradice návštěvy Vysokých Tater, kde naši turisté nacházejí stále nové možnosti středně náročného výstupu. Tentokrát to bylo ke Štrbskému plesu a na Solisko.

Skupina natěšených rekreatantů se o tento výlet již sama hlásí a v dubnu míváme stav naplněn. Osobně se musím přiznat, že západní Tatry jsou i mojí velkou láskou, a tak stále s organizačním výborem hledáme, co bychom mohli pro naše rekreatanty ještě připravit nového!

Horské masivy stále na svém místě čekají, ukazují obrovskou sílu a my se jim obdivujeme! Výlety doplňují přednášky Horské služby a také náš již pravidelný host fotograf, který také filmuje, a to z nejvyšších vrcholů, a nám tak ukazuje místa, kam se my senioři již nikdy nedostaneme! Mysleli jsme si také postěžování, že lidé, kteří zachovávají výtvarné a umělecké tradice Slovenska, vymírají. Avšak skupina fotografů a kameramanů chce tyto tradice nafilmovat a uchovat. Proto se v současné době mapují místa, kde řemes-

la ještě fungují, i když jen na určený víkend v roce ve skanzenech, na tzv. den medu, den řezbářství, den krajčářství, den sýrů, den hrnčičství atp. Filmují také vzácné kostelíky, krajiny, vesničky, zvyky našich předků. Tento filmový unikát Slovenska prý také uvidíme. A tak se máme na co těšit!

Na doporučení našeho pana fotografa se napříště můžeme těšit také výletem do nedalekého Polska do Zakopaného, kde si naši turisté nejen prohlédnou plejádu různých řemesel, obchůdků, ale místní koňkou se dostanou asi 10 km k jezírku Mořské oko s nezapomenutelnými výhledy na okolí. „Při cestě zpět navštívte koupaliště Oravici,“ doporučil pan fotograf, „a budete moc a moc spokojeni.“ A protože toto moderní termální koupaliště jsme již jednou navštívili a obdivovali, hned jsme se rozhodli přejít, až pojedeme na Slovensko, se tam vydat.

V době našeho pobytu, kdy v Praze prý jen přšelo, nám Slovensko připravilo plnou náruč slunných dnů s možností koupání a takovým



množstvím pravých hřibů v hlubokých lesích, jaké zde v Čechách nespátříme! Nasušené i čerstvé houby si rekreatanti vezli domů. Při cestě zpět jsme se podle plánu a za pěkného počasí zastavili na Pustevnách, a tak se nám i Beskydy ukázaly v pravé kráse.

Závěrečný oběd ve vyhlášené restauraci nás opět nezklamal a poslední zastávkou již tradičně byla Studená Loučka – na posilnění, od-

počinek a na nákup právě vyuzených salámů a olomouckých sýrů.

Poděkování za naši krásnou a pohodovou dovolenou plnou spokojených rekreatantů patří panu řidiči Fr. Novotnému, za kvalitní službu a ochotu ke všem rekreatantům, a dalším organizátorům, pro které slovní spojení „to není možné“ neexistuje!

*Zdena Prchlíková
Foto autorka*



ČOPN

lépe dýchat = déle žít



Vážení spoluobčané,

chronická obstrukční plicní nemoc představuje v dnešní době jedno z nejzávažnějších a nejzákladnějších civilizačních onemocnění. Předpokládá se, že jeho výskyt je spjat především, i když ne výhradně, s kouřením. Na naléhavost problému ukazuje také fakt, že počet pacientů, kteří trpí touto nemocí, neustále narůstá. Záludnost chronické obstrukční plicní nemoci spočívá v nevyzrání průvodních obtíží. Nemocní přicházejí za lékařem často až ve chvíli, kdy se jejich nemoc nachází v již pokročilém stadiu. Stupeň a závažnost onemocnění může odhalit a stanovit pouze vyšetření odborným plicním lékařem. Takové vyšetření odhalí nejen postižení plic a průdušek způsobené chronickou obstrukční plicní nemocí, ale i časná stadia rakoviny plic. Výskyt obou těchto onemocnění jde bohužel ruku v ruce a jejich léčitelnost v pokročilých stadiích je velmi obtížná. Díky našim dlouholetým zkušenostem máme oprávněný důvod domnívat se, že jsou mezi námi stále lidé, kteří tímto onemocněním trpí, aniž o svém postižení vědí. Jsme schopni tato onemocnění včas a dokonale diagnostikovat a stejně tak je i léčit. Toto jsou, spolu se snahou umožnit Vám včasné vyšetření odborným plicním lékařem, důvody, pro které jsme Vás oslovili.

Co je CHOPN?

Chronické záněty dýchacích cest jsou onemocnění, která v současné době představují celosvětový problém. K nejzávažnějším z nich patří chronická obstrukční plicní nemoc – CHOPN. CHOPN je léčitelné onemocnění, kterému lze předcházet. CHOPN významně ovlivňuje i jiné systémy v organismu, nejenom plíce. Působí tak na celkovou závažnost stavu pacienta. Nemocní s CHOPN mají zvýšené riziko vzniku infarktu myokardu, osteoporózy,

respiračních infekcí, zlomenin kostí, depresí a cukrovky. Plicní složka CHOPN je charakterizována především omezeným průtokem vzduchu v průduškách, což vede k dušnosti u pacienta. Dušnost se obvykle s postupem času výrazně zhoršuje, a to i kvůli abnormální zánětlivé odpovědi plic na škodlivé částice a plyny, především ve formě cigaretového kouře. Celosvětové studie předpokládají, že CHOPN do roku 2020 zaujme třetí místo mezi příčinami úmrtí ve světě.

Kdy pomyslet na CHOPN?

Máte déletrvajícím kašlem?	<input type="checkbox"/> ano	<input type="checkbox"/> ne
Trpíte vleklým vykašláváním hlenu?	<input type="checkbox"/> ano	<input type="checkbox"/> ne
Pocítujete zadýchávání, které se zhoršuje (hlavně tělesnou zátěží)?	<input type="checkbox"/> ano	<input type="checkbox"/> ne
Jste kuřák/kuřačka, i bývalý kuřák/kuřačka?	<input type="checkbox"/> ano	<input type="checkbox"/> ne
Je Vám více než 40 let?	<input type="checkbox"/> ano	<input type="checkbox"/> ne

Jestliže odpovíte alespoň na 2 otázky ANO, měl/a byste kontaktovat plicního lékaře

Protože čas je důležitý!

dějí zhoršuje při námaze, často kašlou, někdy vykašlávají hlenu. Trpí celkovou slabostí, unaveností a nevykonností, velmi často mají infekce horních a dolních dýchacích cest. Zvláště závažným příznakem může být relativně časté vykašlávání hlenu s příměsí krve.

Pacienti s CHOPN mají pocit nedostatku dechu, který se zpočátku objevuje a později se zhoršuje.

Kontakty na ambulance účastnící se projektu

MEDICON a.s.
Plicní oddělení
Antala Staška 80/1670
140 46 Praha 4
Vyšetření po tel. objednávce
tel.: 261 006 456

ALTERNA s.r.o.
Plicní ambulance
Nad Nuslemi 16
140 00 Praha 4 – Nusle
Bez objednávky
tel.: 261 224 962

DAWON s.r.o.
Plicní ambulance
Šustova 1930/2
148 00 Praha 4 – Jižní Město II
Vyšetření po tel. objednávce
tel.: 723 233 735

LERYMED spol. s r.o.
Oddělení respiračních nemocí
Mašovická 479/17
142 00 Praha 4 – Libuš
Po – Čt: 7:30 – 19:00
Pá: 7:30 – 14:00
Bez objednávky
tel.: 244 462 647,
261 264 194, 244 403 286

Plicní ambulance
Soukalova 355
143 00 Praha 4 – Modřany
Vyšetření po tel. objednávce
tel.: 241 764 502



KOMUNÁLNÍ VOLBY 2010

Kompletní informace o volbách najdete na internetových stránkách Ministerstva vnitra ČR: <http://www.mvcr.cz/clanek/volby-do-zastupitelstev-obci-777397.aspx?q=Y2hudW09MQ%3d%3d>.

INFORMACE O ZPŮSOBU HLASOVÁNÍ VE VOLBÁCH DO ZASTUPITELSTEV OBČÍ

VOLIČ

Voličem je občan obce za předpokladu, že jde o státního občana ČR, který alespoň druhý den voleb dosáhl věku nejméně 18 let a je v den voleb v této obci přihlášen k trvalému pobytu.

Voličem je také státní občan jiného státu, který nejpozději druhý den voleb dosáhl věku nejméně 18 let, je v den voleb v této obci přihlášen k trvalému pobytu a jemuž právo volit přiznává mezinárodní smlouva, kterou je ČR vázána a která byla vyhlášena ve Sbírce mezinárodních smluv. V současné době je takovou mezinárodní smlouvou Smlouva o přistoupení ČR k Evropské unii. Občané členských států EU, kteří splňují podmínky pro přiznání volebního práva, mají právo, pokud požádali o zápis do dodatku stálého seznamu voličů, hlasovat ve volbách do zastupitelstva obce.

VOLEBNÍ MÍSTNOST

Voliči jsou o době a místě konání voleb v obci informováni oznámením starosty obce nejpozději 15 dnů přede dnem voleb (30. září 2010). Je-li na území obce zřízeno více volebních okrsků, starosta obce uvede, které části obce náleží do jednotlivých volebních okrsků, a oznámení zveřejní na území každého z nich. V oznámení jsou uvedeny adresy volebních místností.

Ve volební místnosti bude na viditelném místě vyvěšen hlasovací lístek označený nápisem "vzor", prohlášení kandidáta o vzdání se kandidatury nebo zmocnění o odvolání kandidáta, pokud byla doručena do 48 hodin před zahájením voleb; při zjišťování výsledků voleb se k hlasům odevzdaným pro takového kandidáta nepřihlíží; dále případná informace o tiskových chybách na hlasovacím lístku s uvedením správného údaje. Volební místnost musí být pro každý volební okrsek vybavena zákonem č. 491/2001 Sb., o volbách do zastupitelstev obcí a o změně některých zákonů, ve znění pozdějších předpisů, který musí být voličům na jejich žádost zapůjčen k nahlédnutí.

HLASOVÁNÍ

Prokázání totožnosti a státního občanství

Volič po příchodu do volební místnosti prokáže okrskové volební komisi svou totožnost a státní občanství

ČR platným občanským průkazem nebo platným cestovním pasem ČR. Jde-li o cizince, prokáže po příchodu do volební místnosti okrskové volební komisi státní občanství státu, jehož občané jsou oprávněni volit na území ČR průkazem o povolení k pobytu vydaným podle zákona č. 326/1999 Sb., o pobytu cizinců na území ČR a o změně některých zákonů, ve znění pozdějších předpisů.

Je nezbytné, aby volič měl u sebe potřebné doklady; neprokáže-li volič svou totožnost a státní občanství ČR, popřípadě státní občanství státu, jehož občan je oprávněn hlasovat na území ČR, nebude mu hlasování umožněno.

Po záznamu ve výpisu ze stálého seznamu voličů (nebo z dodatku ze stálého seznamu voličů) obdrží volič od okrskové volební komise prázdnou úřední obálku opatřenou příslušným razítkem.

Hlasovací lístek

Hlasovací lístek pro volby do zastupitelstva obce může být vytištěn oboustranně.

V záhlaví každého hlasovacího lístku je uveden název obce a počet členů zastupitelstva obce, který má být

zvolen. Kandidáti každé volební strany jsou uvedeni na společném hlasovacím lístku v pořadí určeném volební stranou, a to v samostatných zarámovaných sloupcích umístěných vedle sebe; není-li to pro počet volebních stran možné, pokračují sloupce v následující řadě, případně na druhé straně hlasovacího lístku. Volební stranou může být politická strana, politické hnutí, jejich koalice nebo sdružení politických stran nebo politických hnutí a nezávislých kandidátů, individuálně kandidující nezávislý kandidát nebo sdružení nezávislých kandidátů. Údaj o členství jednotlivých kandidátů v politických stranách nebo politických hnutích je na hlasovacím lístku uveden zkratkou; pro informaci voličů budou na zadní straně informace doručované voličům společně s hlasovacími lístky uvedeny tyto zkratky s úplnými názvy.

Hlasovací lístek je na konci textu opatřen otiskem razítka obecního úřadu, který plní pro danou obec funkci registračního úřadu.

Hlasovací lístky jsou starostou obce distribuovány voličům nejpozději 3 dny přede dnem voleb (12. října 2010). V případě, že dojde k poškození nebo ztrátě hlasovacího lístku,

může volič ve volební místnosti požádat okrskovou volební komisi o jiný hlasovací lístek.

Úprava hlasovacího lístku

Po obdržení úřední obálky, případně hlasovacího lístku, vstoupí volič do prostoru určeného k úpravě hlasovacích lístků. Pokud se volič neodebere do tohoto prostoru, nebude mu hlasování umožněno.

V prostoru určeném pro úpravu hlasovacích lístků volič může hlasovací lístek upravit jedním z uvedených způsobů:

Označit křížkem ve čtverečku v záhlaví sloupce před názvem volební strany pouze jednu volební stranu. Tím je dán hlas kandidátům této volební strany v pořadí dle hlasovacího lístku v počtu, kolik činí počet členů zastupitelstva obce, který má být v obci volen. Pokud by byla označena tímto způsobem více než jedna volební strana, byl by takový hlas neplatný.

Označit v rámečcích před jmény kandidátů křížkem toho kandidáta, pro kterého hlasuje, a to z kterékoli volební strany, nejvýše však tolik kandidátů, kolik členů zastupitelstva obce má být zvoleno. Počet členů zastupitelstva, který má být v obci zvolen, je uveden v záhlaví hlasovacího lístku. Pokud by bylo označeno tímto způsobem více kandidátů, než je stanovený počet, byl by takový hlas neplatný.

Kromě toho lze oba způsoby, popsané v předchozích bodech, kombinovat, a to tak, že lze označit křížkem jednu volební stranu a dále v rámečku před jménem kandidáta další kandidáty, pro které hlasuje, a to v libovolných samostatných sloupcích, ve kterých jsou uvedeny ostatní volební strany. V tomto případě je dán hlas jednotlivě označeným kandidátům. Z označené volební strany je dán hlas podle pořadí na hlasovacím lístku pouze tolika kandidátům, kolik zbývá do počtu volených členů zastupitelstva obce. Pokud má být voleno např. 11 členů zastupitelstva a je označena volební strana s 11 kandidáty a kromě toho 5 kandidátů individuálně ze sloupců dalších volebních stran, je dáno označené volební straně 6 hlasů, a to pro kandidáty na prvních šesti místech. Pokud by byla tímto způsobem označena více než jedna volební strana nebo více kandidátů, než je stanovený počet, byl by takový hlas neplatný.

Po úpravě vloží volič hlasovací lístek do úřední obálky. Pokud volič neoznačí na hlasovacím lístku ani →



OZNÁMENÍ O POČTU A SÍDLE VOLEBNÍCH OKRSKŮ

Starosta městské části Praha-Libuš podle § 15 písm. g) zákona č. 491/2001 Sb., o volbách do zastupitelstev obcí a o změně některých zákonů, ve znění pozdějších předpisů oznamuje:

Volby do Zastupitelstva hlavního města Prahy a zastupitelstev jeho městských částí, které se uskuteční ve dnech 15. a 16. října 2010.

V pátek 15. října 2010 se volby konají od 14.00 do 22.00 hod. a v sobotu 16. října 2010 se volby konají od 8.00 do 14.00 hod. v těchto šesti volebních okrscích:

- Místem konání voleb v okrsku č. 1075 (1) je místnost v **Základní škole, ulice Meteorologická** čp. 181, Praha 4 – Libuš.
- Místem konání voleb v okrsku č. 1076 (2) je místnost v **Základní škole, ul. Lad. Coňka** čp. 40, Praha 4 – Písnice.
- Místem konání voleb v okrsku č. 1077 (3) je místnost v **Základní škole, ulice Meteorologická** čp. 181, Praha 4 – Libuš.
- Místem konání voleb v okrsku č. 1078(4) je místnost v **Základní škole, ulice Meteorologická** čp. 181, Praha 4 – Libuš.
- Místem konání voleb v okrsku č. 1079 (5) je místnost v **Klubu Senior v objektu ÚMČ Praha-Libuš, K Lukám** čp. 664, Praha 4 – Libuš.
- Místem konání voleb v okrsku č. 1080 (6) je místnost v **Klubu Senior v objektu ÚMČ Praha-Libuš, K Lukám** čp. 664, Praha 4 – Libuš.

Petr Mráz, starosta městské části Praha-Libuš
Praha-Libuš dne 25. 8. 2010



→ volební stranu, ani žádného kandidáta, hlasovací lístek nevloží do úřední obálky, hlasovací lístek přetrhne nebo vloží do úřední obálky několik hlasovacích lístků do téhož zastupitelstva, je jeho hlas neplatný.

Způsob hlasování

Po opuštění prostoru určeného pro úpravu hlasovacího lístku hlasuje volič tak, že úřední obálku vloží před okrskovou volební komisí do volební schránky.

Každý volič hlasuje osobně, zastoupení není přípustné. S voličem, který nemůže sám upravit hlasovací lístek pro tělesnou vadu, anebo nemůže číst nebo psát, může být v prostoru určeném pro úpravu hlasovacích lístků přítomen jiný volič, nikoliv však člen okrskové volební komise, a hlasovací lístek za něho upravit a vložit do úřední obálky, a popřípadě i úřední obálku vložit do volební schránky

Hlasování do přenosné volební schránky

Volič může požádat ze závažných, zejména zdravotních, důvodů obecní úřad a ve dnech voleb okrskovou volební komisí o to, aby mohl hlasovat mimo volební místnost, avšak pouze v územním obvodu stálého volebního okrsku, pro který byla okrsková volební komise zřízena. V takovém případě vyšle okrsková volební komise k voliči 2 své členy s přenosnou volební schránkou, úřední obálkou a hlasovacími lístky. Při hlasování postupují členové okrskové volební komise tak, aby byla zachována tajnost hlasování.

Hlasování voličů zapsaných ve zvláštních seznamech voličů vedených zastupitelským nebo konzulárním úřadem ČR (dále jen „zastupitelský úřad“) není při volbách do zastupitelstev obcí možné. Zvláštní seznamy voličů vedou zastupitelské úřady na základě bydliště voliče v zahraničí, který z tohoto titulu o zápis požádal, a mají proto povahu stálého seznamu voličů. Vzhledem k tomu, že volič může v daných volbách hlasovat pouze jednou, může být veden pouze v jednom stálém seznamu voličů. V důsledku svého zápisu do zvláštního seznamu voličů vedeného zastupitelským úřadem byl volič vyškrtnut ze stálého seznamu voličů vedeného obecním úřadem. K tomu, aby byl volič opětovně zapsán ve stálém seznamu voličů vedeném obecním úřadem v místě jeho trvalého pobytu na území ČR, musí požádat o vyškrtnutí ze zvláštního seznamu voličů příslušný zastupitelský úřad a o tomto vyškrtnutí předložit obecnímu úřadu potvrzení, popř. toto potvrzení předložit v den voleb okrskové volební komisí.

Zdroj: www.mvcr.cz

Z USNESENÍ ZASTUPITELSTVA

Usnesení zastupitelstva MČ Praha-Libuš ze dne 23. 6. 2010:

č. 23/2010: ZMČ stanovuje v souladu s ustanovením § 88, zákona č. 131/2000 Sb., o hl. m. Praze, ve znění pozdějších předpisů, počet členů zastupitelstva na příští volební období r. 2010–2014 na 17 členů. Ukládá starostovi městské části oznámit počet členů zastupitelstva pro volební období r. 2010–2014 na úřední desce nejpozději do 2 dnů po jeho stanovení.

č. 24/2010: ZMČ odvolává z funkce koordinátorky projektu Zdravá Libuš a Písnice a místní Agenda 21 paní Ivu Hájkovou. Ustanovuje koordinátorkou projektu Zdravá Libuš a Písnice a místní Agenda 21 paní Janu Martínkovou.

č. 25/2010: ZMČ schvaluje odejmutí pozemků parc. č. 1159/5 o výměře 877 m², ostatní plocha, ostatní komunikace, parc. č. 1159/13 o výměře 105 m² ostatní plocha, jiná plocha, parc. č. 1159/14 o výměře 361 m², zastavěná plocha a nádvoří, parc. č. 1159/15 o výměře 271 m² ostatní plocha, jiná plocha, vše v k. ú. Libuš, obec Pra-

ha, uvedených na LV 849 pro k. ú. Libuš, obec Praha, ze svěřené správy městské části Praha-Libuš do vlastnictví hlavního města Prahy. Pověřuje PaedDr. Jaroslavu Adámkovou, zást. starosty, zajištěním odeslání usnesení zastupitelstva, kterým bylo schváleno odejmutí správy předmětného nemovitého majetku na odbor správy majetku, oddělení městských částí MHMP. Veškeré úkony spojené s odejmutím správy provede MHMP sám.

č. 26/2010: ZMČ souhlasí s předložením projektové žádosti Revitalizace parku „U Zahrádkářské kolonie“ s celkovým rozpočtem 11 766 728,- Kč v rámci vyhlášené 7. výzvy k předkládání projektových žádostí v Operačním programu Praha – Konkurenceschopnost. Schvaluje poskytnutí 7,5% podílu způsobilých výdajů projektu z rozpočtu MČ Praha-Libuš, tj. 882 504,60 Kč. Schvaluje financování nezpůsobilých výdajů projektu. Pověřuje starostu MČ Praha-Libuš předložením projektové žádosti v rámci vyhlášené 7. výzvy

k předkládání projektových žádostí v Operačním programu Praha – Konkurenceschopnost.

č. 27/2010: ZMČ souhlasí s předložením projektové žádosti „Environmentálně příznivé chování institucí městské části Praha-Libuš – praktická cesta k udržitelnosti“ s celkovými uznatelnými výdaji projektu ve výši 1 413 982,- Kč v rámci vyhlášené 4. výzvy Revolvingového fondu MŽP ČR. Schvaluje poskytnutí 17,3% podílu uznatelných nákladů projektu z rozpočtu MČ Praha-Libuš, tj. 245 000,- Kč. Schvaluje financování nezpůsobilých výdajů projektu. Pověřuje starostu MČ Praha-Libuš předložením projektové žádosti v rámci vyhlášené 4. výzvy Revolvingového fondu MŽP ČR.

č. 28/2010: ZMČ Praha-Libuš souhlasí s objednávkou projektu na rekonstrukci garážového domu čp. 694 v ulici Dobronická u Ing. Hany Pospíšilové, projekční kancelář, za cenu 700 000,- Kč bez DPH.

K tisku připravili
Tomáš Hejzlar a Hana Kolářová

ZPRÁVY Z JEDNÁNÍ RADY

Výťah z usnesení Rady městské části Praha-Libuš v období od 15. 6. do 10. 8. 2010. Plná znění jsou k dispozici na Úřadu městské části Praha-Libuš. Na internetových stránkách Českého úřadu zeměměřičského a katastrálního – <http://nahliznidokn.cuzk.cz/> – jsou veřejně dostupné údaje o parcelách a budovách zapsaných v katastru nemovitostí.

Rada městské části Praha-Libuš:

●●● Schvaluje smlouvu o dílu č. 10003 na servis a provádění zkoušek činnosti při provozu a ročních periodických revizí elektrické zabezpečovací signalizace.

●●● Schvaluje pro stavební akci „Oprava uliční a boční fasády Libušská čp. 1“ jako zhotovitele firmu Redstav, s. r. o., ul. 28. pluku 128/12, 101 00 Praha 10 – Vršovice. Schvaluje znění smlouvy se zhotovitelem.

●●● Nesouhlasí se stavbou „Rekonstrukce zemědělského objektu a přístavba cafe-restaurant na pozemku parc. č. 295/2 a 296/2, k. ú. Libuš“, ul. U Pejřárny, Praha 4 do doby vyřešení kanalizačních a vodovodních řadů v lokalitě.

●●● Souhlasí s doplňkovými stavbami na pozemku parc. č. 642, 643, k. ú. Písnice – přistavěný zahradní domek, pergola, bazén, dřevník a psí bouda.

●●● Souhlasí s vyplacením odměn vedoucím odborů ÚMČ Praha-Libuš

dle přílohy, která není součástí tohoto usnesení.

●●● Souhlasí s pronájmem části pozemku parc. č. 558/1 v k. ú. Písnice, obec Praha, o výměře 111 m² paní Slávce Urbanové. Pozemek parc. č. 558/1 o celkové výměře 9 912 m², druh pozemku ostatní plocha, je uveden na LV 530 pro k. ú. Písnice, obec Praha, ve vlastnictví hlavního města Prahy – svěřen MČ Praha-Libuš. Schvaluje smlouvu o nájmu části pozemku parc. č. 558/1 v k. ú. Písnice, mezi MČ Praha-Libuš a paní Slávkou Urbanovou na zahrádku pro pěstitelské účely na dobu neurčitou za cenu 30 Kč/m² s tím, že nájemce zaplatí částku ve výši 6 660 Kč/m² za užívání předmětné nemovitosti za dobu dva roky zpátky.

●●● Souhlasí s pronájmem části pozemku parc. č. 558/1 v k. ú. Písnice, obec Praha, o výměře 172 m² paní Dagmar Kavkové. Pozemek parc. č. 558/1 o celkové výměře 9 912 m², druh pozemku ostatní plocha, je uveden na LV 530 pro k. ú. Písnice, obec

Praha, ve vlastnictví hlavního města Prahy – svěřen MČ Praha-Libuš. Schvaluje smlouvu o nájmu části pozemku parc. č. 558/1 v k. ú. Písnice, obec Praha, o výměře 172 m² mezi MČ Praha-Libuš a paní Dagmar Kavkovou na zahrádku pro pěstitelské účely na dobu neurčitou za cenu 30 Kč/m² s tím, že nájemce zaplatí částku ve výši 10 320 Kč/m² za užívání předmětné nemovitosti za dobu dva roky zpátky.

●●● Schvaluje dodatek číslo 1 ke smlouvě o nájmu pozemku parc. č. 853/w3 v k. ú. Libuš, obec Praha, evid. číslo 2008074059, mezi hl. m. Praha – MČ Praha-Libuš jako pronajímatelem a SHS stavebně technická společnost, spol. s r.o.

●●● Schvaluje znění dodatku č. 1 ke smlouvě s Asokno, s. r. o., pro stavební akci „Výměna oken v klubu Junior, Na Okruhu 395“.

●●● Schvaluje znění dodatku č. 1 ke smlouvě s Asokno, s. r. o., pro stavební akci „Výměna oken v MŠ K Lukám 664“.

●●● Souhlasí s uzavřením Smlouvy na dodání lanové pyramidy Corocord 3244 s firmou Lenka Moštěková – Toja, Evropská 24, 160 00 Praha 6, která byla hodnotící komisí vybrána jako nejvhodnější k realizaci této zakázky.



●●● Schvaluje uzavření Dohody o přistoupení k partnerství na vzájemnou spolupráci při realizaci projektu „Environmentálně příznivé chování institucí městské části Praha-Libuš – praktická cesta k udržitelnosti“ se Základní školou s rozšířenou výukou jazyků, Ladislava Coňka 40/3, 142 00 Praha 4 – Písnice.

●●● Souhlasí s připojením sousední nemovitosti parc. č. 406/1, k. ú. Libuš, na místní komunikaci U Pejřárny za splnění následujících podmínek: Vedení inženýrských sítí vedoucích pod zamýšleným vjezdem bude uloženo do chrániček. Vjezd bude zhotoven ze stejného typu a ve stejné barevnosti zámkové dlažby jako ostatní vjezdy v ulici U Pejřárny. Veškeré stavební úpravy nájezdu na pozemek (snížení obrubníků, výměna a doplnění zámkové dlažby) budou provedeny na náklady investora.

●●● Schvaluje jednostranné zvýšení nájemného ve výši maximálního přírůstku měsíčního nájemného, tj. o 10,6 %, tj. 80,99 Kč/m²/měsíc podlahové plochy bytu na základě příslušných ustanovení zákona č. 107/2006 Sb., o jednostranném zvyšování nájemného z bytu a o změně zákona č. 40/1964 Sb., občanský zákoník, ve znění pozdějších předpisů, ve znění zákona č. 150/2009 Sb. a dle Sdělení Ministerstva pro místní rozvoj č. 180/2009 Sb., a to od 1. ledna 2011.

●●● Souhlasí s navrhovanou stavbou RD (přízemní RD se sedlovou střechou a podkrovím) na pozemku parc. č. 216, 217, k. ú. Libuš, včetně oplocení a přípojek kanalizace, vodovodu, plynovodu a v komunikaci Jirčanská (parc. č. 214, k. ú. Libuš) dle projektu Ing. V. Housky (Skloprojekt, s. r. o.) z 04/2010 za následujících podmínek: Při stavbě přípojek, řadů bude zachován průjezd komunikací. Povrchy komunikace budou upraveny do původního stavu. Před započítáním stavby přípojek nebo jiných částí staveb, které budou omezovat průjezd komunikací, stavebník požádá MČ o výpůjčku této komunikace. Před stavbou plynovodní přípojky uzavře stavebník (nebo budoucí vlastník) s MČ Praha-Libuš smlouvu o smlouvě budoucí o věcném břemeni uložení přípojky do pozemku parc. č. 214, k. ú. Libuš, který je ve vlastnictví obce, svěřený MČ Praha-Libuš.

●●● Nesouhlasí se stavbou čerpační stanice pohonných hmot při ulici Libušská na pozemku parc. č. 907/9, k. ú. Písnice. Důvodem je obava ze zablokování již tak v současné době vytižené ulice Libušská při větším počtu zájemců o tankování.

●●● Schvaluje dohodu o ukončení Smlouvy o nájmu bytu na pronájem bytu 2+1 v MŠ Lojovická.

●●● Schvaluje Smlouvu o nájmu bytu na pronájem bytu 2+1 v MŠ Lojovická.

●●● Schvaluje smlouvu o převodu

správy majetku č. 10 009 7 00 (MČ Praha-Kunratice).

●●● Schvaluje uzavření smlouvy o poskytování hlasových služeb v objektu Libušská 1/206.

●●● Schvaluje pro stavební akci „Zateplení fasády MŠ K Lukám 664“ jako zhotovitele firmu Trigema Buildings, a. s. Schvaluje znění smlouvy se zhotovitelem.

●●● Schvaluje platový výměr s účinností od 1. 9. 2010 pro pana Mgr. Zdeňka Běleického, ředitele Základní školy Meteorologická.

●●● Schvaluje smlouvu o výpůjčce s HMP, předmětem výpůjčky je počítač HP Compaq 6000 Pro.

●●● Souhlasí s úpravou areálové kanalizace, II. etapa, v areálu Saparia na pozemku parc. č. 906/1, k. ú. Písnice, dle dokumentace PMZ projekt, s. r. o. (Ing. Jan Rabiňák z 6/2010).

●●● Souhlasí se stavbou nového vedení kabelu elektro 1 kV na pozemcích parc. č. 303/28, 303/21, 303/29, 303/22, 303/31, 1123/109, 1123/116, 1123/124, 1123/111, 1123/71, 1123/58, 303/50, 303/52, 303/12, 304/1 a 1123/4, k. ú. Libuš, za podmínek: Pro uložení do pozemků ve vlastnictví obce, svěřené MČ Praha-Libuš, bude před započítáním prací uzavřena smlouva o smlouvě budoucí o úplatném věcném břemeni (jedná se o pozemky parc. č. 303/12, 304/1, 1123/109, 1123/111, k. ú. Libuš). Stavba bude koordinována s plánovanou rekonstrukcí ulice Předposlední (zajišťuje firma ORI, s. r. o., ul. 28.října 919, Neratovice). Povrchy budou upraveny do původního stavu. Bude zachována průjezdnost ulice Zbudovská.

●●● Schvaluje uzavření smlouvy o smlouvě budoucí o zřízení věcného břemene k tíži pozemku parc. č. 990/8, k. ú. Písnice, který je ve vlastnictví obce, svěřený MČ Praha-Libuš, spočívající v uložení el. vedení 1 kV a vodovodu pro stavbu rodinného domu na pozemku parc. č. 990/19, k. ú. Písnice, s Ing. Reginou Netolickou. Souhlasí s uzavřením smlouvy o smlouvě budoucí kupní na stavbu komunikace na části pozemku parc. č. 990/8, k. ú. Písnice, který je ve vlastnictví obce, svěřený MČ Praha-Libuš, za symbolickou částku 1000 Kč. Text smlouvy tvoří nedílnou přílohu 2 tohoto usnesení. Pověřuje PaedDr. Adámkovou k předložení smlouvy na nejbližším zasedání zastupitelstva MČ spolu s tímto doporučením.

●●● Souhlasí s přemístěním vedení vodovodu vč. vodoměrné šachty a elektrického kabelu NN 1 kV na pozemky parc. č. 961/10 a 961/8, k. ú. Písnice, které jsou ve vlastnictví obce Praha, svěřený MČ Praha-Libuš, za těchto podmínek: Vedení bude uloženo v zeleném pásu komunikace. Povrchy budou upraveny do původního stavu. Na vedení elektro bude před započítáním prací uzavřena smlouva o smlouvě

budoucí o věcném břemeni uložení do pozemku ve vlastnictví obce. Přelozkami nedojde k finančním nárokům vůči obci MČ Praha-Libuš.

●●● Schvaluje Smlouvu o odpisování technického zhodnocení pronajatého majetku s Českou poštou, s. p., provedeného v objektu pošty 413, ul. Libušská, na částku 12 407 Kč.

●●● Schvaluje nájemní smlouvu na pronájem části pozemku parc. č. 428/20 v k. ú. Libuš, obec Praha, o výměře 1 m² na umístění reklamního zařízení při komunikaci ulice Obrataňská firmě VDK, s. r. o., U Papírny 100/2 Praha 7, zastoupené Ing. Zdeňkem Voborou, jednatelem společnosti, od 1. 9. 2010 na dobu neurčitou. Pozemek parc. č. 428/20 v k. ú. Libuš je veden na LV 849 pro k. ú. Libuš, obec Praha, ve vlastnictví hlavního města Prahy – svěřen MČ Praha-Libuš.

●●● Schvaluje smlouvu o budoucí smlouvě o zřízení věcného břemene umístění komunikačního zařízení pod označením SO 401 – sdělovací kabely v pozemcích parc. č. 155/1, 1001/13 a 1001/1 v k. ú. Písnice v rámci stavby č. 0088 – TV Libuš, Komunikace Písnice, Rekonstrukce komunikace v ul. Na Losách, mezi Telefonica O2 Czech Republic, a. s., budoucí oprávněným, MČ Praha-Libuš, budoucím závazným, a hl. m. Prahou, investorem vynucené překládky komunikačního zařízení. Pozemky parc. č. 155/1, 1001/13 a 1001/1 v k. ú. Písnice jsou vedeny na LV 530 pro k. ú. Písnice, obec Praha, ve vlastnictví hl. m. Prahy – svěřené do správy MČ Praha-Libuš.

●●● Souhlasí s objednávkou na opravu komunikace K Vrtilce, v úseku od ulice Zátoka k ulici Libušská, pro firmu Proasfalt, s. r. o., Na Truhlářce 25/1581, Praha 8 za cenu 460 Kč/m² bez DPH.

●●● Souhlasí s návrhem obecně závazné vyhlášky o místním poplatku za užívání veřejného prostranství s následujícími připomínkami:

1) Zrušit původní text v příloze č. 1 OZV pro městskou část Praha-Libuš: § 2 odst. 1 písm. b), písm. c) bod 1 a písm. d) vyhlášky Kč 10,- všechna veřejná prostranství. 2) Vložit nový text v příloze č. 1 OZV pro městskou část Praha-Libuš: § 2 odst. 1 písm. b) vyhlášky Kč 10,- všechna veřejná prostranství; § 2 odst. 1 písm. c) bod 1,

písm. d), písm. e) a písm. k) vyhlášky Kč 1,- všechna veřejná prostranství.

●●● Souhlasí s objednávkou na pronájem štěpkače s obsluhou v rámci akce přístavení VOK na bioodpad pro občany na vybraná stanoviště ve stavených termínech a hodinách u firmy Sekáči, s. r. o., ul. Durychova, 142 00 Praha 4. Celková cena nepřesáhne 36 000 Kč bez DPH.

●●● Schvaluje uzavření dodatku ke smlouvě o poskytování hlasových služeb v objektu K Lukám 664/1.

●●● Schvaluje uzavření dodatku k Účastnické smlouvě s firmou T-Mobile k telefonním číslům 603538887, 732491850.

●●● Ruší usnesení č. 297/2009. Souhlasí se stavbou „připojení kotelny LL16 na Pražskou teplárenskou soustavu – 2. stavba (připojení kotelny V Lužích)“ dle situace Alimoprojekt, s. r. o., z 08/2010 za podmínek: Pro uložení vedení horkovodu do pozemků obce Prahy, svěřených MČ Praha-Libuš, bude před zahájením prací uzavřena smlouva o úplatné smlouvě budoucí o věcném břemeni k těmto pozemkům. Jedná se o pozemky parc. č. 1120/4, 1120/1, 1139, 1132, 353/3, 391/12, 390/10, 428/20, 557/53, k. ú. Libuš. Po dokončení budou povrchy upraveny do původního stavu. V případě narušení zpevněné vrstvy komunikace bude povrch opraven v celé šíři. Stavba bude koordinována s dalšími plánovanými (uvažovanými) stavbami na území MČ, zejména: výstavba optických kabelů Pragonet, RD U Parku, soubor Na Močále – Božejovická, RD V Hrobech, rekonstrukce Libušská. Na místech vedení podél stávajících komunikací bude vedení umístěno v zeleném pásu, nikoliv ve zpevněné komunikaci, pokud lze. V prostorech dosud nezastavěných, ale určených k zástavbě dle územního plánu, bude při návrhu ochrany potrubí uvažována možnost pojezdu těžké techniky. Při zásahu do komunikací bude zachována jejich průjezdnost. Rovněž bude zachován přístup k okolním nemovitostem.

●●● Schvaluje text tiskové zprávy, která je nedílnou součástí tohoto usnesení.

K tisku připravili
Tomáš Hejzlar a Hana Kolářová

U NÁS | LIBUŠ A PÍSNICE | ZÁŘÍ 2010

Měsíčník pro informace a vzájemnou komunikaci občanů v městské části Praha-Libuš | www.praha-libus.cz
Vydává: MČ Praha-Libuš, Libušská 35, 142 00 Praha 4 – Libuš, tel. 261 711 380, 244 471 876, e-mail m.clibus@praha-libus.cz.
Registrováno na MK ČR reg. č. MK ČR E 12406.

Redakční rada: Hana Kolářová – šéfredaktorka (hana.kolarova@tiscali.cz, tel. 731 179 913)
Jiří Brixi (jiribixi@seznam.cz) | Iva Hájková (humanitni@praha-libus.cz) | Martina Hurníková (hurnikova.martina@email.cz) | Matěj Kadlec (kadlec.m@seznam.cz) | Helena Pilátová (hpilatova@gmail.cz)
Kryštof Štafl (krystof.stafl@gmail.com) | Martin Zikeš (MartinZikes@seznam.cz)

Korektury: Kateřina Chobotová | Grafická úprava: Petr Kutáček | Tisk: Offsetpress Modřany

Distribuce: zdarma do domácností – Česká pošta | Náklad: 3 600 kusů

Redakční uzávěrka: vždy 15. v měsíci. Číslo vychází na začátku měsíce následujícího. Přispěvky: Prosimе, posílejte, včetně digitálních fotografií a inzerce, nejlépe e-mailem na adresu hana.kolarova@tiscali.cz nebo předejte na humanitní odbor Úřadu MČ Praha-Libuš, K Lukám 664, 142 00 Praha 4-Libuš. Tel. redakce 731 179 913. Nepodepsané příspěvky se neotiskují. Za obsah článků odpovídají jejich autoři. Redakce si vyhrazuje právo nezařadit nebo zkrátit příspěvky v případě nedostatku tiskového prostoru; zejména příspěvky větší než 3500 znaků dodané bez předchozí domluvy o rozsahu. Ceník a podmínky inzerce: na www.praha-libus.cz nebo na vyžádání na e-mailu hana.kolarova@tiscali.cz nebo tel. 731 179 913.



TISKOVÁ ZPRÁVA

NEZPROVOZNĚNÍ KŘIŽOVATKY BŘEŽANY NA SILNIČNÍM OKRUHU

Vyjádření městské části Praha-Libuš k nezprovoznění mimoúrovňové křižovatky Břežany (MÚK Břežany) umístěné na křižení Silničního okruhu kolem Prahy (SOKP) s komunikací III. třídy Písnice – Dolní Břežany.

V současné době přichází na Městskou část Praha-Libuš stížnosti různých občanů na skutečnost, že v okamžiku zprovoznění SOKP nebude zprovozněna MÚK Břežany. K této záležitosti uvádíme:

Městská část Praha-Libuš dlouhodobě upozorňovala všechna kompetentní místa na skutečnost, že návrh SOKP je nutný doplnit o mimoúrovňovou křižovatku napojující Prahu 12 (Modřany) na SOKP. Dále jsme požadovali, aby současně se zprovozněním SOKP došlo ke zprovoznění východního obchvatu Písnice. Tyto své připomínky a námitky jsme uplatňovali již od okamžiku projekt-

návání vlivu stavby na životní prostředí před cca 10 lety, a následně při územním a stavebním řízení. Výsledkem je to, že jak územní rozhodnutí, tak stavební povolení stavby SOKP jednoznačně stanoví, že MÚK Břežany bude zprovozněna až současně s východním obchvatem Písnice.

Není naší vinou, že východní obchvat Písnice je oproti SOKP v několikaletém skluzu. Zatím neprobíhá ani územní řízení. Naše stanovisko je známé nejméně 8 let (usnesení zastupitelstva MČ Praha-Libuš z r. 2002 k dokumentaci pro územní řízení). Územní rozhodnutí bylo vydáno v roce 2004, stavební povolení v roce 2007.

Ke zřízení MÚK Komořany může být uvedeno pouze to, že již v roce 2002 jsme upozorňovali na naprostou nevhodnost nepřímého napojení Prahy 12 přes sousední MÚK Břežany a Lahovice. Doporučovali jsme zřízení MÚK Komořany (v místě, kde se nyní buduje přemostění pro budoucí MÚK), případně MÚK Točná (v místě současné služební křižovatky).

Ke schválení MÚK Komořany došlo až se značným zpožděním (v r. 2008). Tuto názorovou změnu jsme samozřejmě přivítali. Stejně tak jako v současné době prováděné přemostění SOKP v Komořanech, které zřízení MÚK Komořany v budoucnu umožní bez velkých zásahů do provozu na SOKP.

Z výše uvedeného je zřejmé, že ze strany MČ Praha-Libuš se jedná

o dlouhodobé, věcně správné a kontinuální stanovisko, na němž není nutné nic měnit. V žádném případě se nejedná o náhlý předvolební populismus, jak jsme některými občany podezíráni. Zřízení východního obchvatu Písnice i křižovatky v Komořanech (a na ni navazující komunikaci, tzv. KOMOKO) je v kompetenci hlavního města Prahy. Tímto si dovoluujeme požádat zklamané občany, aby své připomínky a žádosti směřovali na vedení hlavního města Prahy. Pouze to je smysluplné. MČ Praha-Libuš nemá ke zřízení východního obchvatu Písnice ani prostředky, ani kompetence.

*Ing. Pavel Macháček,
zástupce starosty
V Praze dne 10. 8. 2010*

ORGANIZACE ŠKOLNÍHO ROKU 2010/2011

Jak si jistě někteří z vás, vážení čtenáři, všimli a paní Barbora Kudrnová nás první upozornila, v minulém čísle: „Na straně 18 si zřejmě u vás zařádl šotek, jelikož jste uveřejnili organizaci školního roku 2011/2012. To by školáci začínali až 1. září 2011 – což by jim určitě nevadilo :-).“ Děkujeme za laskavé a vtipné upozornění, všem se omlouváme a tentokrát si snad šotek už dá pokoj. (red)

Organizace školního roku 2010/2011 v základních školách, středních školách, základních uměleckých školách a konzervatořích:

Období školního vyučování ve školním roce 2010/2011 začne ve všech základních školách, středních školách, základních uměleckých školách a konzervatořích **ve středu 1. září 2010**. Vyučování bude v prvním pololetí ukončeno **v pondělí 31. ledna 2011**. Období školního vyučování ve druhém pololetí bude ukončeno **ve čtvrtek 30. června 2011**. **Podzimní prázdniny** případnou na **středu 27. října a pátek 29. října 2010**. **Vánoční prázdniny** budou zahájeny **ve čtvrtek 23. prosince 2010** a skončí **v neděli 2. ledna 2011**. Vyučování začne **v pondělí 3. ledna 2011**. **Jednodenní pololetní prázdniny** případnou na **pátek 4. února 2011**.

Jarní prázdniny v délce jednoho týdne jsou podle sídla školy stanoveny dle tabulky (↓).

Velikonoční prázdniny případnou **na čtvrtek 21. dubna a pátek 22. dubna 2011**.

Hlavní prázdniny budou trvat **od pátku 1. července 2011 do středy 31. srpna 2011**.

Období školního vyučování ve školním roce 2011/2012 začne **ve čtvrtek 1. září 2011**.

Zdroj: www.msmt.cz

Poznámky k tabulce:

Praha 1 až 5 jsou městské části: Praha 1, Praha 2, Praha 3, Praha 4, Praha 5, Praha 11, Praha 12, Praha 13, Praha 16, Praha-Kunratice, **Praha-Libuš**, Praha-Lipence, Praha-Lochkov, Praha-Řeporyje, Praha-Slivenec, Praha-Šeberov, Praha-Újezd, Praha-Velká Chuchle, Praha-Zbraslav, Praha-Zličín.

Praha 6 až 10 jsou městské části: Praha 6, Praha 7, Praha 8, Praha 9, Praha 10, Praha 14, Praha 15, Praha 17, Praha 18, Praha 19, Praha 20, Praha 21, Praha 22, Praha-Kolovraty, Praha-Běchovice, Praha-Benice, Praha-Březiněves, Praha-Čakovice, Praha-Ďáblice, Praha-Dolní Chabry, Praha – Dolní Měcholupy, Praha – Dolní Počernice, Praha-Dubeč, Praha-Klánovice, Praha-Koloděje, Praha-Královice, Praha-Křeslice, Praha-Lysolaje, Praha-Nebuše, Praha-Nedvězí, Praha-Petrovice, Praha – Přední Kopanina, Praha-Satalice, Praha-Suchdol, Praha-Štěrboholy, Praha-Troja, Praha-Vinoř.

Termín	Okresy, obvody hl. města Prahy
7. 2. – 13. 2. 2011	Praha 6 až 10, Cheb, Karlovy Vary, Sokolov, Nymburk, Jindřichův Hradec, Litoměřice, Děčín, Písnice, Frýdek-Místek
14. 2. – 20. 2. 2011	Kroměříž, Uherské Hradiště, Vsetín, Zlín, Praha-východ, Praha-západ, Mělník, Rakovník, Plzeň-město, Plzeň-sever, Plzeň-jih, Hradec Králové, Teplice, Nový Jičín
21. 2. – 27. 2. 2011	Česká Lípa, Jablonec nad Nisou, Liberec, Semily, Havlíčkův Brod, Jihlava, Pelhřimov, Třebíč, Žďár nad Sázavou, Kladno, Kolín, Kutná Hora, Písek, Náchod, Bruntál
28. 2. – 6. 3. 2011	Mladá Boleslav, Příbram, Tábor, Prachovice, Strakonice, Ústí nad Labem, Chomutov, Most, Jičín, Rychnov nad Kněžnou, Olomouc, Šumperk, Opava, Jeseník
7. 3. – 13. 3. 2011	Benešov, Beroun, Rokycany, České Budějovice, Český Krumlov, Klatovy, Trutnov, Pardubice, Chrudim, Svitavy, Ústí nad Orlicí, Ostrava-město
14. 3. – 20. 3. 2011	Praha 1 až 5 , Blansko, Brno-město, Brno-venkov, Břeclav, Hodonín, Vyškov, Znojmo, Domažlice, Tachov, Louny, Prostějov, Karviná



KONTEJNER NA ELEKTROZAŘÍZENÍ MÁ NOVÉ STANOVIŠTĚ

Vážení občané, byli jsme nuceni na počátku letošního roku na přechodnou dobu ze stanoviště v ulici K Vrtilce odvézt kontejner na elektrozařízení.

Bylo to na základě stížností občanů, ale také upozornění Městské policie, jež se týkaly nepořádku u tohoto kontejneru a v jeho okolí, o který se zřejmě „postarali“ vandalové, kteří vylamovali zámek a rozházeli to, co si neodnesli pro svou potřebu, u kontejneru a v jeho okolí.

Proto bylo s firmou Rema Systém, která má odvoz elektrozařízení na starosti, dohodnuto, že kontejner

nebude provozován do doby, než MČ Praha-Libuš zajistí nové vhodné místo, kde by nedocházelo k poškození kontejneru, resp. vylamování zámku a následnému nepořádku.

Nyní je kontejner opět přistaven, a to na nové adrese Libušská 1 – ve dvoře za poštou, vedle kontejneru na nepotřebný textil. Elektrozařízení je možné odkládat v pracovní dny od 8 do 18 hodin. Mimo tuto dobu

a soboty a neděle je dvůr uzavřen. Předpokládáme, že na tomto nově zvoleném místě nebude docházet k poškození kontejneru, a tím také k nepořádku.

Nadále platí, že do tohoto kontejneru je možno odkládat tyto skupiny elektrozařízení:

- malé domácí spotřebiče
- zařízení pro informační a telekomunikační technologie
- spotřebitelská zařízení, elektrické a elektronické nástroje

- hračky, vybavení pro volný čas a sporty
- lékařské přístroje
- přístroje pro monitorování a kontrolu

Do kontejneru **není možné** odkládat velké domácí spotřebiče (lednice, pračky, myčky, TV a monitory, zářivky, žárovky, mikrovlnky atp.) a autobaterie.

*Odbor životního prostředí a dopravy
ÚMČ Praha-Libuš*

SBĚR BIOODPADU DO KONTEJNERŮ A ŠTĚPKOVAČ VĚTVÍ

Odbor ochrany prostředí Magistrátu hl. m. Prahy zajistil pro jednotlivé městské části velkoobjemové kontejnery (VOK) pro sběr bioodpadu, které hradí z rozpočtu Hl. m. Prahy (z paragrafu prevence vzniku odpadů).

Městská část Praha-Libuš proto ve spolupráci s odborem ochrany prostředí MHMP organizuje pro občany s trvalým bydlištěm v naší městské části sběr bioodpadu.

V rámci této akce **MČ Praha-Libuš poskytne občanům nově a bezplatně** možnost štěpkování větví. Tato služba bude hrazena z prostředků městské části. Stroj na štěpkování bude přistaven na sta-

Velkoobjemové kontejnery budou přistaveny na následujících stanovištích v termínech:

- 16. 10. 2010 (sobota) → ul. Ohrobecká** (křižovatka s ulicí Lojovická)
- 24. 10. 2010 (neděle) → ul. K Vrtilce** (naproti ulice Putimská – u kontejnerů na separovaný odpad)
- 30. 10. 2010 (sobota) → ul. K Novému sídlišti** (ulice Šátalská – u kontejnerů na separovaný odpad)
- 6. 11. 2010 (sobota) → ul. Ke Kašně** (u ul. Vacovská – u kontejnerů na separovaný odpad u MŠ Ke Kašně)
- 13. 11. 2010 (sobota) → ul. Třebějická – Paběnická**

novištích ve stejných termínech, v jakých budou přistaveny kontejnery na bioodpad, a to vždy v určený den od 9.00 hod. do 12.00 hod a od 13.00 do 16.00 hod.

Občané budou moci větve na štěpkování předat na určeném stanovišti obsluze štěpkovače. Štěpky pak budou vysypány do přistavených VOK. V případě zájmu si občané mohou vzít štěpky pro vlastní potřebu.

Větve na štěpkování by měly mít průměr do 12 cm a měly by být bez příměsí (tj. bez papírů, provázků, drátů apod.). Ve štěpkovači se také nedá drtit drobný odpad – listy, tráva apod.

Po celou dobu přistavení VOK bude odborná obsluha monitorovat

naplňování kontejneru bioodpadem a zodpovídat za čistotu vybíraného bioodpadu.

Druh sbíraného bioodpadu: komunální bioodpad především ze zahrad – listy, tráva, neznečištěná zemina. Zvlášť větve, které budou zpracovány na štěpky (viz informace uvedené výše).

Protože celá tato akce je organizována pro občany s místem trvalého pobytu v Libuši a Písnici, bude nutné prokázat trvalý pobyt nejlépe předložením občanského průkazu přímo odborné obsluze.

*Odbor životního prostředí a dopravy
ÚMČ Praha-Libuš*

↑ inzerce



NA VYBRANÝ TEXTIL AŽ 30% SLEVA

www.emap-praha.cz

Písnice – KVRTILCE 317 – Praha 4,
tel. 261 911 452 | mobil 721 414 810
e-mail: obchod@emap-praha.cz

Otevírací doba: Po, Út, St 10–18,
Čt 12–20, Pá 10–18, So 9–14
od listopadu do února – zimní soboty zavřeno

Městská část Praha-Libuš nabízí k pronájmu

PLOCHU PRO BILLBOARD

na budově hromadných garážových stání
v ul. Dobronická 694, Praha 4 – Libuš.

Informace na tel. 261 910 142.



VYZNEJTE SE VE SVÝCH PENĚZÍCH (11)

POJISTKY

Pojistky jsou nástrojem k zabezpečení nahodilých a zpravidla nepříjemných událostí. Krádež, zničení majetku, smrt, invalidita a další. To všechno jsou věci, které si nikdo z nás nepřeje, ale občas se někomu přihodí. Proto jsou pojistky běžnou součástí našich výdajů. V tomto článku se dozvíte, jak mít pojistky správně nastavené – abyste neplatili zbytečně mnoho peněz pojistovně a aby vám pojistovny v případě škody zaplatily to, co budete potřebovat.

UDĚLEJTE SI SAMI VELMI JEDNODUCHOU INVENTURU SVÝCH POJISTEK.

Možná zjistíte, že můžete ušetřit spoustu peněz. Nejdříve si pojďme vysvětlit, k čemu vlastně pojistky slouží: Pojistky by měly sloužit k tomu, aby nám pomáhaly v situacích, které bychom sami finančně nezvládli. Inventura vašich pojistek by měla začít právě tímto bodem:

NEPLÁTÍTE ZA NĚCO ZBYTEČNĚ?

Mějte pojištěna jenom ta rizika, která byste sami finančně nezvládli. Ztráta střechy nad hlavou po povodni nebo požáru nás může výrazně ekonomicky ohrozit. Rozbité okno ale zvládneme zaplatit sami. Podobné to je u životních a úrazových pojistek. Když někdo po auto-nehodě zůstane invalidní, přichází o budoucí příjmy v hodnotě stovek tisíc nebo milionů korun. Je to velké riziko, které se vyplatí mít pojištěné. Mnoho lidí si platí pojistky pro případ drobných úrazů. Za zlomenou ruku pět tisíc. Za deset stehů tři ti-

síce. Taková pojistka může stát i dvě stě korun měsíčně. A přitom toho moc neřeší. Zlomená ruka neohrozí vaši finanční kondici, s tím si poradíte sami. Pokud byste ty ušetřené dvě stovky pravidelně investovali do akciového portfolia, získáte na dvacetiletém horizontu téměř sto tisíc korun.

ZAPLATÍ MI POJIŠŤOVNY V KRIZOVÝCH SITUACÍCH?

Mám pojištěnou nemovitost tak, abych v případě totální škody dostal peníze na postavení stejné nemovitosti? Recept je jednoduchý. Podívejte se do pojistné smlouvy, jestli je pojištěná na novou hodnotu. Dále odhadněte, kolik by dnes stála výstavba stejné nemovitosti. Pokud se váš odhad příliš neliší od pojistné částky, je vše v pořádku. Pokud je v těchto částkách významnější rozdíl, pak je možné, že platíte pojistku zbytečně. Pojistovny v případě škody mohou namítat podpojištění – v případě škody budou plnit ve stejném poměru, jako je nová cena a výše pojistné částky.

MÁTE ŽIVOTNÍ POJISTKU?

K čemu vám slouží? Životní pojistka by měla sloužit primárně k tomu, aby zajistila vaše blízké, kteří jsou na vás finančně závislí. Zkuste si spočítat, kolik by vaší rodině měsíčně scházelo v rodinném rozpočtu. Pokud nemáte příjem, který je nezávislý na vaší práci (např. příjem z pronájmu nemovitosti), pak by pojistná částka pro případ smrti měla být alespoň ve výši vašeho tříletého příjmu.

KOLIK STOJÍ VAŠE POJISTKA?

Máte životní pojistku na dva miliony korun za 3 000 měsíčně? Taková pojistka vás může stát významně méně. Může stát jenom dva tisíce. A bude kryt stejná rizika. Může stát jenom tisíc korun. Třikrát méně. A pořad kryje stejná rizika. Rozdíl mezi první a poslední variantou je dva tisíce korun. Pokud byste ty ušetřené dva tisíce korun pravidelně investovali do akciového portfolia, získáte na dvacetiletém horizontu 993 tisíc korun.

UŠETŘETE NA POJISTKÁCH.

Pokud je to možné, zvolte si vyšší spoluúcast. Už víte, že je důležité pojišťovat jenom důležitá rizika. Vyšší spoluúcastí říkáte pojistovně, že drobné škody zvládnete sami a s těmi velkými potřebujete pomoci. Pojistovna vám za to nabídne nižší sazbu pojistného.

VELMI DRAHÉ A ZBYTEČNÉ POJIŠTĚNÍ.

Někteří lidé platí pojistku, ze které se nikdy nemůže plnit. Jsou to

TIP PRO VÁS:

Projděte si své pojistky a zkontrolujte, jestli neplatíte velmi drahé a zbytečné pojištění. Pojišťujte jenom to, co nezvládnete vyřešit sami. Pojistěte si všechna rizika, která byste finančně nezvládli. Všechny ostatní pojistky pečlivě zvažte. V případě, že si nebudete vědět s něčím rady, poraďte se s odborným konzultantem.

případy, kdy při sjednávání pojistky nesdělili pojistovně pravdivé informace. Pojistovny si většinou neprověřují pravdivost informací při sjednávání pojistek, ale až při případném plnění. A v pojistných podmínkách je vždy ustanovení o tom, že v případě uvedení nepravdivých informací se může snížit nebo odmítnout plnění. Takto sjednaná pojistka je velmi drahá a zbytečná. Nikdy se z ní nebude plnit. Jako příklad lze uvést pojištění pracovní neschopnosti. Při sjednání je důležité uvést všechny současné i minulé zdravotní potíže. Pokud se dostanete do pracovní neschopnosti např. s onemocněním jater, pojistovna si vyžádá výpis ze zdravotní dokumentace. A pokud se dozví, že klient v mládí prodělal žloutenku, zřejmě odmítne plnit.

František Friš, e-konzultant

Z PAMĚTI

TATRY PŘED 40 LETY A DNES (5)

JAK JSEM SI Z DOVOLENÉ 2008 PŘIVEZL Z KOŽIARU DÁREČEK

Po 37 letech a poté, co se mi podařilo zprovoznit roaming na mém mobilu, abych měl spojení s paní Prchlíkovou, vedoucí zájezdu, jsem se znovu vypravil na Baranec. Po téměř pětihodinovém výstupu byl vrchol už nadosah. V posledním ostrůvku kleče, asi tři metry vpravo od pěšiny, ve výšce kolem 2000 m vidím něco černého. Jdu se podívat a on to černý psík – štěně. Úplně bezvládný, horký nos, kolem mordičky slepené chlupy, neudržel se na nohou. Vytáhl jsem poslední zásobu vody, nalil do dlaně a strčil mi do ní nos. S námahou vstrčil jazyk a začal lízat, to ještě mohl a to ho vlastně zachránilo. Když se nalízal vody, na půl hodiny usnul vyčerpáním. Po probuzení zbaštil půlku rohlíku a dva plátky salámu a zase lízal vodu, tentokrát už s větším elá-

nem. A zase usnul. Z dalšího výstupu už nebylo nic, vzal jsem ho do náruče a nesl dolů. Když jsme přišli k vyhlídce asi ve výšce 1700 m, probudil se a vylízal poslední zbytek vody. Vyžebrał jsem od okolo jdoucích turistů asi půl litru sladké limonády. Tu vypil už dost hbitě, cukr mu udělal dobře a tentokrát usnul asi na dvě hodiny. Odpočinul jsem si také, mezitím se začalo zatahovat a vrchol Barance zmizel v mracích. Pes se probudil už s chutí k jídlu, spořádal další rohlík se salámem, ale na chůzi byl ještě slabý. Donesl jsem ho až dolů, poslední 2 km došel po svých. Když uslyšel vedle cesty zurčet potůček, už tam byl a dlouze pil a pil. Do Kožiaru jsme přišli za tmy. A vůbec jsem neměl představu, co se štěnětem udělám. Bylo úplně vyhublé, chomáček černých rozčuchaných chlupů, kost a kůže a právě mu lezly zoubky – ostré jehličky.

Jak se asi dostal až nahoru na Baranec a proč málem zahynul žízni? Zřejmě se přidal k turistům a s nimi se dostal až na hřeben a pak se před zimou schoval do kleče. Vodu získával ráno lízáním rosy z trávy a pokud něco nevyžebrał od turistů, tak škulal mech a pod ním vybíral různé larvy a brouky – jak to později ještě zkusil. V ten den, co jsem ho našel, přicházela bouřková fronta, a to, jak známo, rosa není, což se mu málem stalo osudným. Na Baranci nikde žádná voda není, nejbližší se najde o dobrých 1000 výškových metrů níže. Musel být nahoře jistě už delší dobu a asi v noci zkusil hodně zimy.

Pozoruhodné bylo, jak rychle chápal povely a přijal jméno Bertík. Dostal ho proto, že byl úplně černý. Choval se vzorně, jen když uslyšel auto, uklidil se ze silnice do trávy

nebo křoví. Zřejmě si pamatoval, jak ho jeho majitel odvezl někam autem a nechal ho osudu. U našeho stolu vždycky něco zbylo od oběda nebo večere, tak se měl dobře, a později mi pro něj vždy něco schovali i v kuchyni. Na pokoji jsem mu vedle válenky položil na zem osušku, kde jsem mu vykázal místo, takže mi ležel u hlavy a lehá tak u mě na dece na zemi vedle válenky dosud. V autobuse, když jsme jeli na výlet, vždy ukázněně ležel pod sedadlem, nikoho neobtěžoval – zkrátka úplně vzorný pes. Zprvu jsem vůbec neměl představu, co s ním udělám, ale když si mě svým chováním takhle získal, rozhodl jsem se, že si ho nechám. Moje žena Blažena s tím z počátku nadšená nebyla. Nakonec si na něj také zvykla a dnes už by ho nikomu nedala. Jen náš starší pes – drsnosrstý jezevčík – na něj zpočátku vrčel a nechtěl se s ním dělit o naši přízeň. Po půl roce si zvykl i on.

Vladimír Kameník



Z DENÍKU TROJČÁTEK (9)

CO SE VŠECHNO UDÁLO

Všechny vás moc zdravíme. Po delší odmlce opět přicházíme se zajímavostmi z našeho deníčku. Budeme se tedy trochu vracet v čase.

Po únorové kontrole u paní doktorky přišly mamčiny bezesné noci. Martinku totiž paní doktorka poslala na vyšetření pro vyloučení křivice. Po tom všem, čím jsme si musely projít, bylo tohle pro mamku dost těžké, zvláště když musela čekat další tři týdny. 9. března vzala Martu a jely spolu do centra pro poruchy pohybového aparátu. Naštěstí vyšetření ukázalo, že křivici je možno pro tuto chvíli vyloučit, ale problémy s nožkami trochu má. V říjnu máme přijít na kontrolu všechny a zřejmě dostaneme speciální ortézy na prsty u nohou. Když běžíme, stáčíme je totiž dovnitř, a tím si udržujeme rovnováhu. Snad to vše nakonec dobře dopadne ☺

13. března jsme se zúčastnily nádherného karnevalu v místní sokolovně. Pořadatelům patří velký dík a obdiv, jak skvěle to měli připravené. Protože kupovat kostýmy pro tak malé špunty, jako jsme my, je na jeden karneval vcelku zbytečné, mamka prohrabala skříň a nakonec z toho sesmolila tři pirátky. Namalovala nám s tatkou a tetou vousy, jizvy, „potetovali“ nás a vyzrazily jsme. Na karnevalu se nám strašně moc líbilo. Tančily jsme skoro dvě hodiny v kuse a hrozně moc se nám líbil zajíček. Byla s námi i teta Martina, která nás pomáhala hlídat, takže to proběhlo vcelku v pohodě. Bohužel pouze do doby, než se vyhlášovaly ceny za masky. Vyhlásili nás jako zvláštní cenu, což nás strašně moc potěšilo, ale bohužel opět někteří z rodičů si neodpustili pár komentářů, které nebyly zrovna příjemné, a tak cesta na jeviště a zpět byla pro rodiče dost nepříjemná. Mamce s tatkou to úplně zkazilo náladu. Zkrátka někteří lidé nám asi závidí i ty tři čokolády ☺

V květnu byla již dlouho plánovaná Míšina kontrola na očnám. Měla po narození v oku zánět, který trval přes dva měsíce. Jelikož jsme ale hodně nedonošené, paní doktorka nás pozvala na kontrolu všechny. Abychom to zkrátily, Markétka skončila s brýlemi na dálku. Jinak jsme to měly hodně hraniční, ale zatím se to dá zvládnout bez brýlí. Prý to ještě ale není definitivní, protože oči se nám pořád vyvíjí a sílí, tak snad je nebudeme muset mít vůbec.

V červnu se mamka zúčastnila kurzu Jak se neztratit na trhu prá-

ce. Využila toho, že během kurzu je možnost hlídání dětí. Poprvé v životě nás měl hlídat někdo jiný, než mamka s tatkou. Mamka z toho měla vcelku strach, ale my jsme ji překvapily. Když se na nás šla o přestávce s obavami podívat, jen jsme jí mávly a hrály si dál. Hlídací tety byly hrozně hodné a milé a nám se s nimi moc líbilo. Taky nás každý den chválily, jak jsme šikovné a hodné a mamka byla moc ráda. Patří jim poděkování, jak dobře se o nás staraly a zajišťovaly bohatý program ☺

Konečně přišel ten velký den. I když těsně po porodu tomu nikdo moc nevěřil a naděje byla malá, 9. srpna jsme oslavily druhé narozeniny. My je tedy slavily už dříve, protože tatka odjížděl pracově na pár týdnů na Slovensko. Mamka nás překvapila dortem se třemi tučňáčky a velkým iglú. Také nám na něm zapálili s tatkou nádhernou pokojovou fontánu. Moc se nám to líbilo. Velké uznání patří cukrárně Don Pablo, která udělala opravdu nádherný a hlavně skvěle chutnající dort ☺

Nakonec se dostáváme k velmi nepříjemné události, a to když jsme se 15. srpna poprvé setkaly s kroupami. Ještě jsme nespaly a když to všechno začalo, sedly jsme si samy od sebe na gauč a chytlý se všechny za ruce. Celá ta hrůza tr-

vala přes půl hodiny, ale my jsme ani neplakaly. Spíš se nám zdálo, že mamka je z toho vyplašená víc, než my ☺. Po tom všem zavolala mamka tatkově na Slovensko, ať si s námi povídá a šla obhlédnout škody venku. Náš Maxík (auto) bylo pomláčené. Horší ale bylo, že nám kroupy rozbily okno. Udělal se na něm obrovský pavouk. Navíc nám po proudech tekla zpod parapetů voda do hraček a na koberec. Mamka nás na noc přestěhovala. V noci ale přišla druhá vlna. Byla sice mírnější, ale okno se pohnulo. Protože se nachází přesně nad vchodem, mamka zavolala na 112, co s tím. Tam jí dali číslo na technické služby, ale ty byly zavaleny hlášením a řekli jí tam, ať zavolá hasiče. Do 10 minut přijeli dobrovolní hasiči z Písnice. Velitel mamku ujistil, že okno se nevysype (bohužel jsme se ráno přesvědčili, že výjimky potvrzují pravidlo), že tahle plastová jsou tak dělaná, ale pro jistotu vše zajistili a přelepili. Byli velmi vstřícní. Ráno, když s námi mamka vyšla ven, abychom obhlídly škody, zjistila, co se mohlo stát, kdyby hasiči nepomohli. Další tři okna, která byla v našem domě večer stejně poškozena jako to naše, pár střeptů pustily. Naštěstí okna, ze kterých se uvolnily, byla nad trávnickem. Pokud by okno u nás hasiči ochotně ne-

zajistili, mohlo to někomu spadnout přímo na hlavu. Proto chceme moc poděkovat místním dobrovolným hasičům za jejich výborný zákrok a profesionální přístup. Když jsme uviděly našeho Maxíka, začaly jsme ho hladit a brečet, že má bolístky. Mamka nás pak nemohla dostat z parkoviště, protože jsme takhle chtěly hladit každé auto, které mělo důlky po kroupách nebo bylo rozbité. Následně jsme vysoušely pokojík, musely vyhodit nějaké hračky a plyšáky, protože do nich natekly, koberec a kdyby tatka nevyvaloval měsíc před touhle spouští, vymalovali bychom. Předběžná cena opravy na našem Maxíkovi je 100 000. Naštěstí má povinné ručení u Kooperativy a ta jako jediná má živelné pojištění zdarma. Větší část tudíž uhradí pojišťovna. Chceme popřát všem lidem, které to jakkoli postihlo, hodně sil, nervů a štěstí při řešení pojistných událostí ☺

Tak to byl výčet těch nejzajímavějších akcí z našeho deníčku. Léto se pomalu blíží ke konci, ale i tak bychom vám rády popřály ještě spoustu slunných a pohodových dnů, protkaných jen samým štěstím a láskou ☺

*Trojčátka Michalka, Markétka
a Martinka Hurníková
Foto Martina Hurníková*





PRAŽSKÉ PŘÍVOZY (2)

Všechny sezónní pražské přívozy PID jezdí na svých pravidelných trasách od 1. dubna. Přívozy P3, P5 a P6 mají od letoška celoroční provoz.

STRUČNÁ HISTORIE PRAŽSKÝCH PŘÍVOZŮ

Přívozy jako nejstarší prostředek veřejné dopravy mají své místo i v Praze. Doložit první přívoz není možné, protože existovaly doslova od nepaměti. Vltavu bylo možné překonat třemi základními způsoby: brodem, přívozem či mostem (a teprve nedávno přibyl tunel). Brody zanikly po regulaci Vltavy a rostoucí provoz dal vzniknout celé řadě mostů. Přívozy byly historicky provozovány téměř na 50 místech stávajícího území hl. m. Prahy, ještě v první polovině 20. století jich byla v provozu necelá polovina. Změna dopravních návyků, podmínek pro provozování živností a stavba dalších mostů přinesla v druhé polovině 20. století postupný zánik přívozů, jako poslední dojezdil v roce 1992 sedlečský přívoz.

A právě ten byl v červenci 2005 jako první obnoven, a to jako linka

Pražské integrované dopravy. Od té doby každý rok přibyla další linka (v roce 2008 dvě), na počátku roku 2010 bylo rozhodnuto o rozšíření provozu většiny přívozů na celý rok a výhledově je plánováno obnovení přívozu přes Berounku v Kazněně.

TIPY NA VÝLETY S VYUŽITÍM PŘÍVOZŮ

Do Troje přes vodu

Přívoz linky P2 nabízí zajímavou a výhodnou možnost, jak se výletně dopravit do Zoologické nebo Botanické zahrady.

Kde opouští Vltava Prahu?

Navštivte malebné údolí Vltavy v místech, kde pod příkrými skalnatými břehy opouští tato řeka naše hlavní město. Projděte se po pravém břehu mezi přívozy P1 a P2, případně vystoupejte na bohnickou vyhlídku. Pro návrat zpět můžete využít cestu na levém břehu řeky a vystou-

LINKY PRAŽSKÝCH PŘÍVOZŮ

P3 Dvorce (Veslařský ostrov) – Lihovar
(rozsah provozu: pracovní dny 6–22 hod., víkendy 7–22 hod.)
P4 Národní divadlo-Hollar – Dětský ostrov
(rozsah provozu: denně 8–20 hod.)
P5 Jiráskovo náměstí – Císařská louka
(rozsah provozu: denně 8–20 hod.)
P6 Nádraží Modřany – Lahovičky
(rozsah provozu: denně 8–20 hod.)

pat zde na suchdolskou vyhlídku.

Na kolo

Přívozy (s výjimkou přívozu P4) nabízejí především zajímavá propojení páteřních vltavských cyklotras A1 a A2, atraktivní jsou i „transvlavská“ prodloužení cyklotras A12 („prokopská“), A17 („šárecká“), A21 („modřanská“) či A28 („bohnická“). Přívoz tak může být zpestřením výletu i zkrácením cesty.

Na in-line brusle

Přívozy mohou být i dobrým pomocníkem pro in-line bruslaře, aby se dostali na dobrý povrch v pěkném prostředí. Doporučujeme tyto lokality:

→ asfaltová cyklostezka A1 v Sedlci (přívoz P1)

→ pravobřežní asfaltová silnička s omezeným provozem automobilů – cyklotrasa A2; úsek Zámky – Troja, případně i Troja – Pelc-Tyrolka (přívozy P1 a P2)

→ pravobřežní cyklotrasa A2 (většinou cyklostezka); úsek Podolí – Braník – Modřany – Komořany – Závist (přívozy P3 a P6)

→ levobřežní cyklotrasa A1 (většinou cyklostezka); úsek Lihovar – Hlubočepy – Malá Chuchle – Lahovičky (přívozy P3 a P6); v *Lahovičkách nelze k přívozu P6 na bruslích dojet!*

Zdroj: ROPID, upraveno (red)

↓ charita

MÁTE PROBLÉMY SE SLUCHEM?

časopis sluchově postižených
GONG
www.gong.cz

Hučí, píská nebo duní vám v uchu?
Nedoslýcháte či špatně rozumíte řeči?
Nebo má takový problém vaše babička, partner či vaše dítě?
Chcete se naučit znakový jazyk neslyšících?
Pak vám možná dobře poradí časopis Gong, který lidem s vadami sluchu přináší mnoho zajímavých informací již od roku 1972.

- zabývá se specifickými problémy sluchového postižení
- poradí s výběrem vhodného sluchadla i jeho údržbou
- informuje o speciálních školách pro sluchově postižené děti a poskytuje i řadu cenných kontaktů a rad rodičům sluchově postižených dětí

Navštivte oblíbené představení v divadle
Jiřina Jiráková
„Je to tak hezké, ne?“

- sleduje nabídku výukových kurzů znakového jazyka
- přináší rozhovory se zajímavými sluchově postiženými lidmi
- sleduje vývoj sluchadel, kochleárních implantátů a dalších kompenzačních pomůcek pro sluchově postižené

Staňte se i vy našimi čtenáři nebo objednejte časopis pro senora ve vaší rodině.

Více informací najdete na www.gong.cz.

↓ inzerce

HLEDÁME DORUČOVATELE NA OBLAST PÍSNICE A LIBUŠ.

Jedná se o doručování reklamních letáků a adresných zásilek do poštovních schránek. Distribuce probíhá pravidelně každý týden PO–ÚT. Záleží na každém, jak si práci časově rozloží. Materiál k daným zakázkám rozvážíme vždy v neděli doručovatelům domů.

Požadujeme: spolehlivost, odpovědnost, samostatnost | bydlíš tě na Praze 4 – Písnice, Libuš

Nabízíme: odpovídající finanční ohodnocení (min. 200–350 Kč/za roznoš) | dlouhodobá brigáda na DPP

V případě zájmu o distribuci kontaktujte sl. Horákovou (i v případě, že vám nechodí letáky a máte o ně zájem)

na tel. 724 450 559 nebo na e-mail: kristyna.horakova@tntpost.cz

↓ inzerce

**Opravy televizorů
v bytě, instalace,
propojení DVD,
VCR, set-top-boxů.**

Milan
Chroustovský
tel.: 603 442 075

↓ inzerce

**ŠKOLNÉ
KLEPE NA DVEŘE.**

UŽ VÍTE JAK NA TO ?

Navštivte naše obchodní místo
a my vám rádi poradíme
a pomůžeme.

ČESKÁ POJIŠŤOVNA a.s.

Výletní 396

142 00 Praha 4 – Písnice

Tel./fax: 244 403 904

mob.: 732 317 680

e-mail: ffris@servis.cpoj.cz



LIBUŠSKÉ VIRTUÁLNÍ KNIHKUPECTVÍ 57

ZASE UŽ PŘED VOLBAMI

Tak sotva jsme se vrátili z prázdnin a dovolených, které probíhaly po volbách, ve kterých pokořila odpovědnost a uvážlivost populismus a aroganci (osobně srovnávám výsledek těchto voleb s tím, kdy vypadl z velké politiky kolega Mirek Sládek), půjdeme k volbám komunálním, které jsou po občana voliče podle mého názoru důležitější než ty sněmovní. Budeme si volit zastupitele, kteří jsou nám blíž než ti zákonodávní a jakousi konkrétní aplikací zákonů a vyhlášek ústředních orgánů přímo ovlivňují život občana. Domnívám se, že v místních volbách není hlavní, jestli účelová seskupení zaštiťuje tu strýček hrabě a onde vyšetřatel investigativce, ale jestli kandidují lidé, u nichž je záruka, že to myslí se svou obcí dobře. (Chtěl jsem napsat upřímně, ale to říkal i Standa Gross a jak to dopadlo.) Tak jsem pro tentokrát zalovil v knihách s volební tematikou, abych se nakonec zase vrátil k nedávné a stále živé minulosti, která je pro současnost stále inspirující...

Maximilián Strmiska, Jakub Šedo, Roman Chytilík, Otto Eibl: Volební komplexy zemí V4. Studie k pojetí víceúrovňového volebního prostoru.

ISBN: 978-80-7325-201-4

Možná pro běžného čtenáře četba příliš politologická, ale před volbami nikoli nezájímavá. Představuje totiž originální příspěvek domácí provenience ke studiu volebního chování a stranicko-volební soutěže v České republice, Polsku, Maďarsku a na Slovensku, a to k takovému druhu studia, jež respektuje prostorovou členitost politických systémů a snaží se brát patřičně v úvahu jak horizontální (vnitroúrovňové), tak vertikální (meziúrovňové) vazby a rysy volebních a stranických fenoménů a procesů. Na rozdíl od tradičního úhlu pohledu, v jehož rámci nebylo možné představit si víceúrovňové systémy jinak než jako přísně hierarchická, stupňovitá uspořádání, vycházejí autoři z otevřeného pojetí komplexů volebních úrovní, umožňujícího nový pohled na vazby a interakce volebních i stranických procesů a jevů.

Pavel Šaradín: Politické kampaň, volby a politický marketing.

ISBN: 978-80-86624-36-5

Kniha ukazuje a objasňuje čtenáři zásadní aspekty, které charakterizují snahy politických stran získat co největší podíl na moci i nad voliči, kteří jim v tom mohou pomoci nebo koneckonců zabránit. Příspěvy tedy zobrazují a obnažují přede-



vším formy politické komunikace, jejichž zvládnutí patří k základním dovednostem politických aktérů 21. století.

Eva Bradová: Negativní kampaň a politická reklama ve volbách.

ISBN: 978-80-86624-44-0

Publikace je velmi zdařilým pokusem o systematické zpracování fenoménu negativních kampaní charakteristického pro velkou část české politiky. Pokusem, který si rozhodně zaslouží publikování, řádnou distribuci, propagaci alespoň formou takovéto upozorňující noticky a následnou celospolečenskou reakci a diskusi.



Háro. Vzpomínky a dokumenty

ISBN: 978-80-87037-22-5

Originální obrazovo-textová koláž, která přináší vedle výběru kreslených vtipů o „máničkách“ z normalizačního vzpomínky a reflexe někdejších „vlasatců“, charakterizovanými jmény jako Mejla Hlavsa, Vít Kremlička, Saša Vondra, Mikoláš Chadima, Stanislav Penc, Václav Havel, Viktor Šlajchrt či Vlastimil Třešňák, fotografie zachycující osobnosti předlistopadového undergroundu a další „hároše“. Dobrá připomínka těch divných dob, kdy parlamentní i komunální volby probíhaly společně. S takřka 100% účastí a s volbou z jediné (jednotné) kandidátky.



Příjemně poučné počtení a (pokud možno) dobrou volbu přeje -jbx-

VÝZNAMNÁ JUBILEA NAŠICH OBČANŮ

V měsíci září 2010 se dožívají významných jubileí (70 let, 75 let, 80 let, 81 let, 82 let, 83 let, 86 let, 87 let, 89 let a 91 let) tyto občané z Písnice a z Libuše:

**Karel Ehrenberger
Antonín Řezníček
Jarmila Kučerová
Věra Fišarová
Jiřina Braunová
Dušan Horváth**

**Dagmar Tomášková
Arnošt Bek
František Jelínek
Miluše Rubášová
Věra Chovancová
Jaroslav Rudolf**

**Libuše Urbanová
Marie Macourková
Jindřich Täubner**

Všem oslavencům přejeme hodně zdraví, spokojenosti a životního optimismu.

Městská část Praha-Libuše

Budou-li mít naši občané zájem, i přes opatření zákona o ochraně osobních údajů, jubilea svých blízkých adresně zveřejnit včetně fotografie v našich místních novinách „U nás“, je nutné se domluvit na humanitním odboru s paní Jaroslavou Klemešovou – tel. 261 910 145. Vyhovíme vám ale i v opačném případě, když si budete přát, aby vaše jméno nebylo zveřejněno. Děkuje me za pochopení.

SUDOKU

Připravil Martin Zikeš

4	1	6	8		5	3	7	9
3	9		7	4	1	6		
7		5	6	3			1	8
2	4			8	7		9	6
9	6	7			4	8	2	5
	5							
	3	9	1	7	6	2	8	4
6		4	2		8		3	
					3	9	6	7

↓ inzerce

INSTRUKTOR FITNESS – OSOBNÍ TRENÉR

Trápí Vás nadváha? Nebo naopak chcete přibrat svalovou hmotu?

Máte zdravotní problémy způsobené nedostatkem pohybu, jednostrannou prací či špatným držetím těla?

Nebo chcete prostě jen vypadat lépe?

Tak s tím něco udělejte!

Kvalifikovaný osobní trenér Vám pomůže řešit Vaše požadavky:

- Diagnostika – anamnéza a kineziologický rozbor
- Tréninkové plány dle diagnostiky
- Vedení tréninkových jednotek a cyklů ve fitnesscentru
- Dietologický stravovací plán – jídelníček dle kalorických požadavků
- Asistovaný nákup vhodných potravin

Více informací na www.posil.cz, tel.: 602 956 826



POZIMNÍ AKCE

O ZDRAVÍ PRO ZDRAVÍ - ZÁBAVNĚ I VÁŽNĚ...

... takový je podtitul letošních Dnů zdraví, které se jako každý rok budou konat v naší městské části v září a říjnu. Ke kampani se připojují města v celé České republice, ale nejen ta, Dny zdraví se pořádají po celém světě, jejich rozsah je mezinárodní.

PROGRAM PRO VŠECHNY VĚKOVÉ KATEGORIE

Od dětí v mateřských školách až po seniory, prostě pro všechny věkové kategorie se připravují různé osvětové, sportovní a zábavní aktivity, které mají za cíl podpořit zdravý životní styl a pomoci při prevenci nemocí a úrazů.

Ke Dnům zdraví se s městskou částí připojují: všechny mateřské a základní školy, mateřské centrum Kuřátko, Klub Junior, humanitární sdružení Protebe, fitness centrum Bodypoint, Klub Senior, T. J. Sokol Libuš, TJ Tempo Praha, SP Kolo, o.s., Info-dráček, o. s., pěvecké sdružení Nashira.

Za ostatní účast přislíbily: VZP, Český červený kříž, Danone, a. s., Státní zdravotní ústav Praha, Ahold Czech Republic, Hnutí Duha, Porsenna, o. p. s., Fair Trade, Střední zdravotnická škola.

5. května – Praha 4, Fakultní nemocnice Královské Vinohrady, Freshbedyanky.cz, Ráj chutí.

Konkrétní akce určené pro veřejnost uvádíme v přehledu a budou také průběžně zveřejňovány na webových stránkách městské části.

DRAKIÁDA – DEN PRO ZDRAVÍ A UDRŽITELNOU ENERGETIKU

Vyvrcholením Dnů zdraví bude v sobotu **2. 10. 2010** akce nazvaná Drakiáda – Den pro zdraví a udržitelnou energetiku. Bude probíhat na fotbalovém hřišti ve Švihovské ulici v Písnici od 15 do 18 hodin a všechny na ni zveme.

Spolu s městskou částí ji pořádá Info-dráček, o. s., SDH Písnice, TJ Sokol Písnice, Jezdecký oddíl TJ Tempo Praha. Občanům se nabízí:

→ nechat si zdarma změřit základní tělesné hodnoty a získat informace

o elektronické zdravotní knížce IZIP
→ nechat si zdarma provést kontrolu pigmentových projevů

→ shlédnout ukázky první pomoci
→ seznámit se s kampaní Velká výzva

→ získat informace o úsporách energií, stavbě pasivních domů

→ nakoupit u bio prodejce

→ dozvědět se, co to jsou výrobky značky Fair Trade a zakoupit si je

→ vyzkoušet si zdarma různé formy cvičení ve fitness centru Bodypoint, www.bodypoint.cz

→ ochutnat teplé i studené nápoje z produktů biofarem

→ poznat svého farmáře

Děti si mohou vyrobít svého vlastního draka a vyhrát v soutěži věcné dárky.

PŘEHLED AKCÍ PRO VEŘEJNOST

15. 9. od 14 do 18 hodin Sokolání – pořádá T. J. Sokol Libuš v areálu libušské sokolovny a v okolí, www.sokol.eu

26. 9. od 9 do 15 hodin Cyklistický závod O pohár MČ Praha-Libuš –

pořádá SP-kolo, o. s., start a cíl u restaurace Kamenný Dvůr, Putimská ulice, Písnice

2. 10. od 9 do 12 hodin Duetlon pro děti od 2 do 15 let – pořádá pan Ing. Horčík, start před Klubem Junior

2. 10. od 15 do 19 hodin Drakiáda – den pro zdraví a udržitelnou energetiku – pořádá městská část ve spolupráci s Info-Dráček na fotbalovém hřišti Švihovská, Písnice

9. 10. po celý den Jezdecký den – pořádá TJ Tempo Praha v areálu jezdeckého oddílu v ulici Zátoňská

16. 10. od 13 do 20 hodin Libušsko-písnická nota, pořádá paní Eva Máchová s ženským pěveckým sborem Nashira, v libušské sokolovně

V průběhu měsíce října se uskuteční přednáškový program Primární prevence proti šikaně, záškoláctví, kriminalitě a drogové závislosti, pořádá humanitární sdružení Protebe v Klubu Junior

Jana Martínková, koordinátorka projektu Zdravá Libuš a Písnice a místní Agenda 21

Drakiáda

2.10.2010

15 - 18 hodin
fotbalové hřiště v Písnici ul. Švihovská

Den pro zdraví a udržitelnou energetiku

Stanoviště se zdravotní osvětou zajistí Střední zdravotnická škola 5. května, Státní zdravotní ústav Praha, Český červený kříž, Všeobecná zdravotní pojišťovna nabídneme měření tlaku, tuků, ukázkou první pomoci atd.

Osvětě o úsporách energií se budou věnovat Porsenna, o.p.s. a Hnutí Duha, o.s.

V areálu budou stánky bioprodávčů a výrobky Fair Trade.

Stánek INFO-DRÁČEK: Vypouštění balonků štěstí, výroba vlastního draka, soutěže pro děti...

Pořádají:
MČ Praha-Libuš,
SDH Písnice,
TJ Sokol Písnice,
INFO-DRÁČEK, o.s.,
Jezdecký oddíl TJ Tempo Praha

Drakiáda
Program:
15:00 - 15:30 přihlášky soutěžních draků
15:30 - 17:30 vlastní soutěž
17:30 - 19:00 opékání špekáčků

Soutěžíme v kategoriích:
*NEJKRÁSNEJŠÍ létající drak
*NEJORIGINALNĚJŠÍ drak
*NEJDĚLE létající drak

Doprovodný program:
Pro děti jsou připravené ceny od MČ Praha-Libuš a sponzorů. Jízda na ponících. Opékání špekáčků...

Libušsko-písnický duatlon dětí a mládeže

2010

Pořádá: MČ Praha-Libuš, hlavní organizátor Ing. Zdeněk Horčík

Datum konání: 2. října 2010

Místo startu: Smyčka před Klubem Junior, sídliště Písnice, Na Okruhu 395

Prezentace: V místě startu, končí vždy 15 minut před startem kategorie. Předběžné přihlášky lze pro urychlení prezentace zaslat předem písemně nebo mailem na adresy pořadatelů (MČ Praha - Libuš, Libušská 35, 142 00 Praha - Libuš, e-mail horcik@quick.cz nebo humaniti@praha-libus.cz)

Disciplíny: Běh, kolo, běh, příp. běh, kolo, povrch asfalt, šotolina, zámková dlažba, doporučujeme horské nebo trekkingové kolo

Kategorie:
Děti do 7 let běh 300 m, kolo 1,2 km
Děti 8 - 9 let běh 600 m, kolo 3,2 km
Děti 10 - 11 let běh 600 m, kolo 3,2 km
Mladší žáci 12 - 13 let běh 1200 m, kolo 6,4 km, běh 600 m
Starší žáci 14 - 15 let běh 1200 m, kolo 6,4 km, běh 600 m




Podmínky účasti: Respektování pravidel a pokynů pořadatelů. Cyklistická přílba pro cyklistickou část.

Závodí se podle pravidel duatlonu v disciplínách dle kategorie bez přestávek, seznámení s trati a poučení bude provedeno před startem příslušné kategorie. S výjimkou kategorie do 7 let není dovolena jakákoliv pomoc nebo doprovod na trati. Všichni účastníci startují na vlastní nebezpečí. Za děti zodpovídají jejich rodiče, pořadatel nezodpovídá za škody způsobené závodníky nebo vzniklé závodníkům.

Ceny: 1. - 3. místo v kategorii

Časový harmonogram:
8:30 začátek prezentace
9:30 hod. start kategorie do 7 let
10:00 hod. start kategorií 8-9 a 10-11 let
10:30 hod. start kategorií 12-13 a 14-15 let

Vyhlášení výsledků: do 1 hodiny po dojezdu příslušné kategorie.



VÝLET NA ZÁMEK NELAHOZEVES

Městská část Praha-Libuš pořádá pro seniory naší městské části zájezd.

Zájezd je určen občanům, kteří věkově splnili podmínky nároku na výplatu starobního důchodu a jsou trvale hlášeni v naší městské části.

KAM POJEDEME?

Podzimní zájezd plánujeme do rodiště Antonína Dvořáka, kde navštívíme památník – jeho rodný dům a renesanční zámek Nelahozeves. V zámku si prohlédneme nově otevřenou expozici zámeckých interiérů rodiny Lobkowiczů. Po obědě máme zamluvenou hodinovou plavbu lodí s malým občerstvením.

CENA ZÁJEZDU?

Všem zúčastněným bude ÚMČ Praha-Libuš hradit autobusovou a lodní dopravu, vstup na zámek a vstup do muzea. Oběd si hradí každý sám. Je možnost oběd předem objednat v restauraci Marina Vltava. Výběr z těchto jídel:

Polévka 25 Kč – bramborová nebo hovězí vývar s masem a nudlemi.

Hlavní jídlo 75 Kč – přírodní kuřecí plátek, rýže – vepřová pečeně, zelí, houskový knedlík.

A samozřejmě moučník, zeleninové saláty nebo zmrzlina dle výběru z jídelního lístku.

Pokud budete mít zájem o oběd v této restauraci, prosíme nahlásit při přihlášení vaši volbu.

KDY POJEDEME?

Ve čtvrtek **23. září 2010**. Ráno vyjedeme v 7.45 hodin. Sraz bude v 7.30 hod. v ulici K Lukám 664/1, Praha-Libuš (před Úřadem MČ Praha-Libuš). Návrat se předpokládá v 17.00 až 18.00 hodin.

Přihlašovat se můžete od 13. 9. 2010 na humanitním odboru ÚMČ Praha-Libuš, telefon 261 910 145 nebo 244 401 646.

Na výlet s vámi se těší

*Eva Cochová a Renata Sobíšková,
humanitní odbor ÚMČ Praha-Libuš*



KLUB SENIOR

PROGRAM KLUBU

7. 9. | Zahájení klubu seniorů, uvítání tradičním projevem a milým setkáním po prázdninách! Přijďte, jste srdečně zváni!

14. 9. | Odpoledne bude opět po roce otevřena kronika, kterou po roce připravujeme, a tím dokumentujeme vaše zážitky, ať již v klubu nebo na výletech či akcích mimo klub. Přijďte si prohlédnout, jakými programy jsme již prošli!

21. 10. | Do klubu přijdou naši pražští policisté, aby nás opět instruovali o nebezpečí, které nás může potkat, a tím i varovali před napadením a podobně! Nepochybně, když si tuto přednášku přijdete vyslechnout!

28. 9. | Státní svátek ČR. Klub v tento sváteční den uzavřen!

5. 10. | Výlet za historií, tentokrát do zámku Jemniště nad Vltavou,

poté přesun do nedaleké Vlašimi, kde poobědváme. Dále si doprohlédneme zámeckou zahradu či samotné městečko, které jsme si posledně neprohlédli. Odjezd v 10 hodin dopol. od Eimů, návrat pravděpodobně mezi 17–18 hod. Přihlášky usměřujte ihned v klubu!

12. 10. | Na tento den je připravena návštěva Branického divadla, a to od 19.00 hodin. Přihlášky v klubu, nebo na tel. 608 511 980

Klub Senior je otevřen každé úterý od 14.00 do 18.00 hodin.

Současné s ním je v provozu knihovna, kde je stále k dispozici velký výběr knih pro čtenáře. Děkujeme za přízeň, kterou k naší knihovně stále věnujete!

*Za výbor Klubu senior
Zdena Prchlíková*

PŘIPRAVOVANÉ ZÁJEZDY PRO SENIORY

PODZIMNÍ ŠUMAVA – DOMAŽLICE

V termínu 25.–28. září 2010, tj. na 4 dny (od soboty do úterý vč. Státního svátku) připravujeme výlet na Domažlicko. Odjezd z Libuše od Eimů v 7.00 hodin. Program: Za historii, jeden den návštěva v Německu, jeden den turistika, třetí den prohlídka Domažlic, kde budeme ubytováni. Navštívíme některá velmi známá místa na trase do Domažlic. Program se tvoří a zájezd se plní zájemci. Předpokládaná cena zájezdu bude nejvýše 2 000 Kč. Srdečně zveme seniory, avšak nemůžeme zaručit místa ještě volná v době vydání časopisu! Volejte tedy ihned na tel. 608 511 980.

PODZIMNÍ NÁCHOD – JÍVKA – STÁRKOV A KUDOWA ZDROJ

V termínu 5.–7. 11. 2010, tj. na 3 dny (od pátku do neděle) připravujeme tradiční výlet za nákupem do Polska. První den se zastávkou v Hradci Králové – mořský svět nebo koupání v moderním koupališti, oboují poblíží – máte na vybranou. Druhý den výlet za nákupy mezi 9. až 16. hodinou. Třetí den návrat domů s návštěvou betlémů v Třebechovicích. Cena zájezdu 950 Kč. V ceně je zahrnuta cesta autobusem, 2x snídaně, 2x večeře. Na stále účast-

níky se organizační výbor již těší, neboť při dobré partě se každý večer zpívá a tančí a k tomu nám hraje místní harmonikář. Zájemci se mohou hlásit u p. Urbanové – na tel. 261 912 404 a u p. Prchlíkové na tel. 608 511 980.

PODZIMNÍ JIZERKY – PENZION KITTY

V termínu 25. 10. – 1. 11. 2010 pro nás připravuje p. Schlindenbuch za velmi výhodnou cenu pobyt u něj v penzionu. Cenovou nabídku zájemcům sdělím, jakmile bude známa. Tradičně to bude včetně cesty tam a zpět, dále plná penze a tři výlety. Mimořádná cena a počet bude sdělen zájemcům telefonicky a prospekt tohoto zájezdu vyvěšen na Úřadu MČ Praha-Libuš. Závazné přihlášky můžete směřovat po vyjití časopisu ihned p. Prchlíkové p. Urbanové.

V příštím čísle časopisu sdělíme další plánované zájezdy, a to opět s příspěvkem EU do Španělska, a dále od ČČK zájezd do Luhačovic. Tyto zájezdy budou uskutečněny v příštím roce a organizovány ještě v tomto roce, tj. přihlášky. Sledujte proto časopis U nás.

Zdena Prchlíková



✦ T. J. SOKOL LIBUŠ ✦
Libušská 294/129, Praha 4 – Libuš

✦ zve všechny děti i dospělé ✦
ve středu 15. 9. 2010
14:00 – 18:00 hod.
do areálu libušské sokolovny

na sportovně-zábavnou akci.

Vstup zdarma.
V případě nepříznivého počasí se akce koná v tělocvičně sokolovny.

www.sokol.eu



ZÁPIS DO KROUŽKŮ, KURZŮ A OBORŮ | ŠKOLNÍ ROK 2010/11

Klub Junior | www.klubjunior.cz | Na Okruhu 1, 142 00 Praha 4 | kontakt: 604 273 968 – Ing. Lenka Koudelková | kjunior@centrum.cz

Klub Junior volnočasových aktivit při MČ Praha-Libuš je pestré otevřené centrum **pro každý věk**, které nabízí již jedenáctým rokem zájmové vzdělávání v oblasti hudební, jazykové, sportovní, odborně vzdělávací a umělecké tvorby.

Aktuální nabídku jednotlivých zájmových kroužků, kurzů a oborů nabízíme všem zájemcům bez ohledu na míru talentu či dispozic:

AEROBIK / ANGLIČTINA / ČEŠTINA PRO CIZINCE / ČTENÍ PSANÍ JAKO HRANÍ / FLÉTNÁ / FLORBAL / FRANCOUZŠTINA / HOBOJ / HUDEBNÍ NAUKA / CHYSTÁME SE DO ŠKOLY / JÓGA / JUDO / KLAVÍR / KLÁVESY / KREATIVNÍ TVORBA / KYTARA / NĚMČINA / POČÍTAČOVÁ GRAMOTNOST / RUŠTINA / SALSA / SPORTOVNÍ HRY / ŠPANĚLŠTINA / TVOŘÍNEK / VÝTVARNÁ TVORBA / ZPĚV A JEHO INTERPRETACE

Srdečně vás zveme na

ZÁPIS

v úterý 7. září od 18 hodin

na adrese klubu Praha 4, Na Okruhu 1, kde si zájemci mohou prohlédnout výukové prostory klubu, seznámit se s plánem aktivit na celý rok 2010/11, **osobně si pohovořit s lektory** a domluvit i časový rozvrh docházky na vybrané obory.

Lenka Koudelková a kolektiv lektorů



MATEŘSKÉ CENTRUM KUŘÁTKO

Mateřské centrum Kuřátko, Na Okruhu 1/395, Praha 4 – Libuš, kuratkomc@seznam.cz, tel. 777 001 719, www.kuratko.mistecko.cz

Základní otevírací doba: pondělí až pátek 9/9.30–12.00 hod.

Příspěvek na rodinu: 40 Kč, předplatné 300 Kč/10 návštěv;

Montessori 100 Kč, předplatné 300 Kč/5 návštěv

První návštěva centra a Montessori herny ZDARMA! Přijďte a vyzkoušejte si spolu se svými dětmi naše služby!

Základní program centra (PO–PÁ), informace o lektorech a program Montessori herny (ST a ČT) naleznete na webu MC.

NOVINKY:

Téma měsíce: Vítáme vás po prázdninách

Děti a jejich rodiče čeká v centru několik novinek, např. kuličkový molitanový bazének, nová kuchyňka a knihovnička pro rodiče s odbornou literaturou o rodičovství i knížkami pro děti, nové didaktické a edukativní hračky v Montessori herně.

Týden otevřených dveří 13.–17. 9. Přijďte a vyzkoušejte si naše starší velmi oblíbené či nové lektorované programy ZDARMA.

I nadále je možno ZDARMA po dobu vaší návštěvy využít **PC koutek** (připojení na internet) – na požádání u denní služby.

Rodiče srdečně **zveme na informativní přednášku** k podzimnímu cyklu 6 seminářů o výchově a komunikaci s dětmi s názvem **Efektivní rodičovství v úterý 14. 9. od 10 hod.**

ZÁŘÍ 2010

6. 9. | pondělí | Otvíráme po prázdninách – hudebně sportovní rytmika s Petrou K.

7. 9. | úterý | **Patchwork z papíru** pro maminky i malé děti

9. 9. | čtvrtek | **Vzpomínky na prázdniny** s Ivetou (tematické obrázky)

TÝDEN OTEVŘENÝCH DVEŘÍ –

vstup a drobné občerstvení po tyto dny ZDARMA, dárek pro dítě i rodiče

13. 9. | pondělí | **Divadelko pro nejmenší** – (ne)známá maňásková pohádka pro malé i velké

13. 9. | pondělí | **Rytmická cvičení a zpívání s kytarou** – Katka

14. 9. | úterý | **Efektivní rodičovství** – úvodní informativní přednáška k cyklu 6 seminářů v MC o výchově a vzájemně komunikaci rodičů a dětí s Mgr. M. Betákovou. Přednášky proběhnou v MCK každé úterý od 5. 10. v době 9–12 hod. Pro zájemce možnost zajištění hlídání dětí. Více informací o kurzu a přihlášku naleznete na webu.

15. 9. | středa | **Sportování pro nejmenší** s Markétou, vhodné pro děti od 1,5 roku

16. 9. | čtvrtek | **Výroba puzzlů** a jiné kreativní hrátky s Ivetou

20. 9. | pondělí | **Sportovně-hudební rytmika s Petrou**

21. 9. | úterý | **Vyrábíme z přírodnin** s Gábinou

22. 9. | středa | **Narozeninová party** – pro děti připravíme malou oslavu a předáme malý dárek. Máte-li zájem, přihlaste své oslavence, podrobnosti domluvíte na tel. 777 001 719 (Tomešová)

LAČHE ČHAVE

Jsmo volnočasový klub pro děti a mládež ve věku 6–15 let. Můžete k nám přijít i odejít, kdykoli chcete. Za návštěvu nic neplatíš, nemusíš nám říkat ani svoje jméno. **Klub je otevřen každý všední den 14–18 h.**

Budova SAPA, 6. patro, Libušská 319/126, 142 00 Praha-Libuš, tel. 723 293 601, www.lache-chave.cz

→ Návštěva Mořského světa v Hořešovicích

Přesná data budou vyvěšena na www.lache-chave.cz.

→ Návštěva Mořského světa v Hořešovicích

Přesná data budou vyvěšena na www.lache-chave.cz.

PROGRAM NA ZÁŘÍ 2010

2. 9. | Window color

9. 9. | Modelování z moduritu

16. 9. | Výroba rámečku na fotografie

23. 9. | Turnaj ve fotbálku

VÝLETY V ZÁŘÍ

→ Ptačí trylky v Kunratickém lese

→ Návštěva deskoherny Paluba

23. 9. | čtvrtek | **Papíroví dráčci** – veselý zápis do květináče s podzimní tematikou

27. a 28. 9. Po, Út ZAVŘENO – státní svátek

29. 9. | středa | **Sportování pro nejmenší**

30. 9. | čtvrtek | **Děšťové kapky** aneb Prší, prší, jen se leje, veselý obrázek s dešťníkem se na nás směje

POZOR ZMĚNA:

Montessori herny je pro vás otevřena nově každou **středu a čtvrtek** v době 9.30–12.00 hod.

Činnost MC Kuřátko podporují v roce 2010 v rámci svých grantových programů na pod-



→ Návštěva Mořského světa v Hořešovicích
Přesná data budou vyvěšena na www.lache-chave.cz.

KROUŽKY

Od měsíce září připravujeme pro děti kroužky. Nábor do kroužků: čeština, angličtina, němčina, vietnamský tanec, romský tanec, příprava na střední školu, výtvarná dílna, divadelní dílna, paličkování, filmová dílna, kroužek pro kluky. Přihlášky od 23. 8. přímo v klubu každé pondělí až pátek 14–18 h.

Lucie Kneslová, Dis.

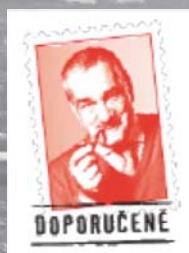
poru rodiny Ministerstvo práce a sociálních věcí a programů na podporu a rozvoj volnočasových aktivit městská část Praha-Libuš.

Přijďte a užívejte si spolu s námi začátek babího léta.

Za MC Kuřátko Katka Tomešová
Foto archiv MC Kuřátko



TOP09 a NEZÁVISLÍ kandidáti



do komunálních voleb 15. a 16. října 2010

S Vaší podporou



Jif Koubek

34 let, manažer, člen TOP 09

Lenka Koudeilková

47 let, vedoucí Klubu JUNIOR

Pavel Macháček

52 let, stavitel, zástupce starosty



Daniela Partlová

54 let, manažerka, OS Stromy

Jan Duben

49 let, podnikatel – zvukař

Daniela Horňáková

37 let, lékařka – urološka

Petr Maur

28 let, poradce



Marie Havránková

28 let, lektorka

Hana Kendilková

36 let, podnikatelka

František Lech

45 let, interní auditor

Jana Vlková

38 let, cvičitelka v Sokole

Miroslav Hofman

53 let, podnikatel



Radmila Hacklová

41 let, podnikatelka

Tomáš Hanl

57 let, správce areálu

Blanka Bartošová

50 let, speciál, pedagog

Petr Koutský

49 let, řidič

Petr Šámal

44 let, elektrotechnik

Vážení spoluobčané v Libuši a Písnici, komunální volby v říjnu letošního roku jsou příležitostí, jak některé věci v našem okolí změnit. Nabízíme vám společnou vizi, s níž se můžete seznámit na webu:

WWW.VOLBY-LIBUS-PISNICE.CZ

Přečtěte si ji a připojte se k debatě – vaše názory nás zajímají.

TOP 09 a NEZÁVISLÍ kandidáti

CHCEME, ZNÁME a budeme KONAT

VOLEBNÍ PROGRAM KSČM

O co budou usilovat a co budou prosazovat komunisté a jejich příznivci z Libuše a Písnice ve volebním období 2010–2014.

Jsme toho názoru, že veškeré problémy současného globalizovaného světa musí být řešeny jednáním. Nelze souhlasit, aby problémy mezi státy a etniky byly řešeny násilím. Komunisté jsou z principu proti snaze Spojených států dále rozšiřovat svoje vojenské základny a přítomnost v Evropě (systémy protiraketové obrany jakéhokoliv druhu, které by mohly ohrozit v budoucnu bezpečnost České republiky).

Naši zastupitelé v podmínkách našich obcí budou:

- Podporovat veškeré snahy o snížení frekvence průjezdu automobilů naší MČ (postavení obchvatu, komplexní rekonstrukci Libušské ulice v Písnici co nejdříve)
- Usilovat o dokončení jednání o bezpečném přístupu ke škole Ladislava Coňka v Písnici
- Podporovat rozšíření činnosti společenských organizací a občanských sdružení v naší MČ, zejména vyhledáváním či vybudováním prostor pro jejich činnost a setkávání se s občany (multifunkční sportovní a kulturní centrum)
- Podporovat výstavbu nové hasičské zbrojnice pro SDH v Písnici
- Prosazovat při jednání s investory nové výstavby v MČ, aby bylo dbáno celkové sladění se stávající zástavbou (Ekospol, Španělé)
- Vyjadřovat nesouhlas s omezováním pomoci státu a obcí pro mladá manželství (porodné, stavební spoření aj.)
- Požadovat po zastupitelích kromě morální též osobní odpovědnost za chybná rozhodnutí
- Zachování stávající sítě škol, jejich modernizaci a vybavenost počítačovými systémy, stabilitu vyučujících

KANDIDÁTNÍ LISTINA KOMUNISTICKÉ STRANY ČECH A MORAVY

pro volby do Zastupitelstva městské části Praha-Libuš, konané ve dnech 15. a 16. října 2010

- 1) HERC František, Ing. | 68 let | ekonom | Na šejdru 532/26 Praha-Libuš | KSČM
- 2) ŠNAJDR Václav, Ing. | 56 let | podnikatel | U zahrádkářské kolonie 680/24 | Praha-Libuš | bez politické příslušnosti
- 3) LEVÁ Alice | 63 let | zdravotní sestra | K lukám 641, Praha-Libuš | bez politické příslušnosti
- 4) PLESL Antonín | 66 let | důchodce | Olšovická 96/10, Praha-Písnice | bez politické příslušnosti
- 5) TOMŠÍK Pavel, Ing. | 75 let | stavař | Ke kurtům 381/7, Praha-Písnice | KSČM
- 6) VOLKÁNOVÁ Marcela | 37 let | prodavačka | Švihovská 301/8, Praha-Písnice | bez politické příslušnosti
- 7) POKORNÁ Jana | 54 let | pracovník průzkumu trhu | Výletní 354/26, Praha-Písnice | bez politické příslušnosti
- 8) PEŠEK František | 73 let | důchodce | K lukám 642, Praha-Libuš | bez politické příslušnosti
- 9) STRYCHOVÁ Zdeňka, Ing. | 71 let | chemik | Ke kurtům 377, Praha-Písnice | bez politické příslušnosti
- 10) KURIŠČÁK Andrej | 59 let | podnikatel | Mezi domy 367/2, Praha-Písnice | bez politické příslušnosti
- 11) SOUČEK Josef | 62 let | podnikatel | Na šejdru 786, Praha-Libuš | bez politické příslušnosti
- 12) CHUDOBA Karel | 65 let | podnikatel | Libušská 4/169, Praha-Libuš | bez politické příslušnosti
- 13) NOVOTNÁ Jana | 67 let | ekonom | Libušská 7, Praha-Libuš | bez politické příslušnosti
- 14) VYDŘIHOST Jiří | 55 let | kuchař | K novému sídlišti 657, Praha-Libuš | KSČM
- 15) HOZMAN Karel | 70 let | zedník | Těšovická 135/13, Praha-Písnice | bez politické příslušnosti
- 16) MINDÁK Vojtěch | 78 let | důchodce | Švihovská 315, Praha-Písnice | KSČM
- 17) COŇK Otto | 73 let | důchodce | V zákopech 219/33, Praha-Písnice | bez politické příslušnosti

POZVÁNKA

Na setkání s kandidátem KSČM do Zastupitelstva hlavního města Prahy

JUDR. Františkem HOFFMANEM

a kandidáty KSČM do zastupitelstva Městské části Libuš – Písnice, které se bude konat dne 30. září 2010 od 17 hodin v zasedačce MČ (bývalá restaurace za poštou – vstup ze dvora).

Přijďte se seznámit s jejich programem jejich odpověďmi na Vaše dotazy.



Stable Donja Písnice
ve spolupráci
s SDH Libuš, JO TJ Tempo, Pony club,
Dámy v sedle a CSFHO
pořádá

Podzimní dětský den

11.9.2010 od 13 hodin
v prostorách jízdárny JO TJ Tempo
(Zátoňská 20, P4-Písnice, bus č.113
z metra kačerov, zastávka "Ke Březině")

Uvidíte:
Křtiny hříbátka
Ukázka výcviku
Dámy v sedle
Flamenco
Volná drezúra fríského koně
- ze země i pod sedlem
Práce na dlouhých opratích
Zápřah
Ukázka práce služebních psů
Hasičská technika SDH Libuš
a další...

foto: Magdalena Straková

Občerstvení zajištěno
Pro děti jsou připraveny
soutěže a hry
změna programu vyhrazena
www.stable-donja-pisnice.webpark.cz

Sbor dobrovolných hasičů

Písnice

zve kluky a holky ve věku od 5 do 9 let do obnoveného

ODDÍLU MLADÝCH HASIČŮ

Na co se můžete těšit?

- schůzky jednou týdně v hasičské zbrojnici a jejím okolí
- naučíme se spoustu zajímavých věcí nejen o hasičích
- užijeme si zábavu a legraci
- budeme hrát spousty her
- budeme pořádát výlety do přírody i za kulturou
- až budeme něco umět, budou nás čekat i závody

Nenechte si ujít první informativní
schůzku, kterou uspořádáme v září!

KONTAKT: Radka Novotná # 776-155-777
Michaela Štřelcová # 606-263-078
Ondřej Kozářík # 604-805-946
Karel Hlaváček # 607-946-530

EMAIL: mladez@sdpisnice.cz www.sdpisnice.cz

SDH Písnice, Ladislava Čoňka 318/6, Praha 4 – Písnice, IČO: 70901678

T. J. SOKOL LIBUŠ

Zveme děti i dospělé na cvičení do sokolovny.

Zahájení cvičebního roku 2010/2011 dle pravidelného rozvrhu: **pondělí 6. září 2010 – děti i dospělí!**

Od 9. září 2010 vždy ve čtvrtek 20:00 – 21:00 hodin nově cvičení FITBALL – cvičení na velkých míčích!

Předškolní děti	všestranný tělocvik	4-7 let	pondělí a středa	16:00-17:00 hod.
Mladší a starší žáci	všestranný tělocvik	7-15 let	úterý a čtvrtek	17:00-18:00 hod.
Mladší žákyně	všestranný tělocvik	7-11 let	pondělí a středa	17:00-18:00 hod.
Starší žákyně	všestranný tělocvik	12-15 let	pondělí a středa	18:00-19:00 hod.
Rodiče a děti	všestranný tělocvik	2-5 let	úterý	16:00-17:00 hod.
Rodiče a děti	všestranný tělocvik	2-5 let	čtvrtek	16:00-17:00 hod.
Ženy	zdravotní tělocvik		pondělí	19:00-20:00 hod.
Ženy a dorostenky	aerobik		pondělí	20:00-21:00 hod.
Ženy	všestranný tělocvik		středa	19:00-20:00 hod.
Ženy	fitball		čtvrtek	20:00-21:00 hod.
Muži a ženy	rekreační volejbal		pondělí, čtvrtek	21:00-22:00 hod.
Muži a ženy	rekreační volejbal		pátek	20:00-21:30 hod.
Ženy	rekreační volejbal		středa	20:00-21:00 hod.
Muži	registr. volejbal	(soutěž PVS)	úterý	18:00-20:00 hod.
Muži	registr. volejbal	(soutěž PVS)	pátek	18:00-20:00 hod.
Ženy	registr. volejbal	(soutěž PVS)	čtvrtek	18:00-20:00 hod.

Zaměření cvičení a náplň cvičebních hodin – s přihlédnutím k věku, zájmu a schopnostem cvičenců. Všestranná pohybová průprava zahrnující prvky gymnastiky, atletiky a míčových her. Důraz je kladen na rozvoj obratnosti, síly, rychlosti, vytrvalosti, koordinaci pohybu a správné držení těla. Náplň cvičebních hodin: zahájení, rozcvičení, rozběhání, cvičení

v družstvech dle výkonnosti, závodové hry, míčové hry – vybíjená, přehazovaná, kopaná, florbal, košíková, volejbal, softball, zakončení hodiny, zklidnění.

Celoroční členský příspěvek: děti do 18 let a důchodci 100,- Kč, dospělí 300,- Kč (v 09/2010 platí pouze nový člen Sokola). V členských příspěvcích je zahrnuto úrazové

pojištění. Oddílový příspěvek za 1 hodinu cvičení se pohybuje od 9,- do 25,- Kč dle jednotlivých cvičících kategorií a může se platit 2x za rok (1x za 6 měsíců – 01-06, 1x za 4 měsíce – 09-12).

Cvičenci se mohou zúčastňovat závodů sokolské všestrannosti a různých turnajů a závodů organizovaných sokolskou župou a Českou obcí

sokolskou, dále sobotních doplňkových činností dětí i dospělých (např. plavání, turistika ap.).

Vladimíra Tomášková, T. J. Sokol Libuš
Libušská 294/129, Praha 4 – Libuš
Tel. 261 912 456
od 8.00 do 12.00 hodin
E-mail sokollibus@volny.cz,
web www.sokollibus.cz



**CENTRUM PRO INTEGRACI -
DŮM NÁRODNOSTNÍCH MENŠIN, O.P.S.**

**15.6. 2010 ZAHAJUJE ČINNOST KANCELÁŘ
CENTRA PRO INTEGRACI (IMIGRANTI / MAJORITA)**

Centrum pro integraci při Domě národnostních menšin vzniklo za podpory Magistrátu hlavního města Prahy na pomoc integraci cizinců do české společnosti.

Kde nás najdete?
Centrum pro integraci při Domě národnostních menšin Libušská ulice 1/206, Praha 4 (budova bývalého hostince).

Kdy nás můžete navštívit?
pondělí a středa od 9,00 do 16,00 hodin
úterý a čtvrtek od 10,00 do 17,00 hodin
V pondělí a úterý je možné získat také informace ve vietnamštině.

Co nabízíme?

- pomoc v orientaci v sociálním, zdravotním a vzdělávacím systému
- zprostředkování jazykových kurzů češtiny pro cizince
- zprostředkování právního poradenství v oblasti integrace cizinců
- podporu při pořádání kulturních akcí jednotlivých komunit cizinců
- cizincům národností, které mají zastoupení v národnostních menšinách uznaných Radou vlády pro národnostní menšiny ČR, poskytneme kontakt na menšinová občanská sdružení
- ostatním národnostem budou poskytnuty dostupné kontakty na občanská sdružení příslušných etnik
- podporu při odstraňování bariér v komunikaci mezi majoritou a migranty

S kým spolupracujeme?

- s Poradnou pro integraci
- s Organizací pro pomoc uprchlíkům
- se Svazem Vietnamců
- plánujeme spolupráci se sdružením INFO – DRÁČEK a Klubem Hanoi

CYKLISTICKÝ ZÁVOD HORSKÝCH KOL

V sobotu 26. září pořádá cyklistický oddíl SP KOLO za podpory MČ Praha-Libuš cyklistický závod horských kol O pohár MČ Praha-Libuš. Závod je určen pro nejmladší děti, školáky, ale i dospělá cyklisty. Tratě budou odpovídat věkovým kategoriím. Zázemí pro závod poskytla restaurace Kamenný Dvůr, Putimská 6/13, Praha-Písnice. Prezentace závodu je od 9 hod. Časový program závodu, přihlášku a propozice najdete aktuálně na webu cyklistického oddílu: www.cyklo-team.estranky.cz. Pro všechny kategorie budou připraveny zajímavé ceny a také tombola. Přijďte strávit pěkný den s kolem.

Karel Kubín

SP KOLO

**III. ročník závodu
O pohár MČ Praha-Libuš**

MTB XC

otevřené mistrovství Prahy

MTB XC

Datum konání: 26.9.2010
Místo konání: restaurace Kamenný dvůr, Putimská 6/13, Praha Písnice

Časový rozpis závodu Kategorie:	Časový rozpis a počet okruhů:
1. kategorie A děti do 6 let	10:30 A - trať v areálu
2. kategorie B děti 7 - 9 let	10:50 B - jeden krátký okruh
3. kategorie mladší žáci M1 (10 - 12 let)	11:30 M1 - žáci, tři krátké okruhy
4. kategorie mladší zájemci Z1 (10 - 12 let)	11:35 Z1 - zájemci, dva krátké okruhy
5. kategorie starší žáci M2 (13 - 14 let)	12:00 M2 - st. žáci, dva velké okruhy
6. kategorie starší zájemci Z2 (13 - 14 let)	12:05 Z2 - st. zájemci, jeden okruh
7. kategorie kadeti K1 (15 - 16 let)	13:00 K1 - kadeti - tři okruhy
8. kategorie kadetky K2 (15 - 16 let)	13:05 K2 - kadetky - dva okruhy
9. kategorie junioři J1 (17 - 18 let)	14:30 Masters A 50minut, Ženy A a Ženy B, Masters B a Junioři J1/J2 30minut
10. kategorie juniořky J2 (17 - 18 let)	15:45 Vyhlášení vítězů a tombola
11. ženy A (19 - 39 let)	
12. kategorie Masters A (40 a více)	
13. ženy B (40 a více)	
14. kategorie Masters B (40 a více)	

Vyhlášení výsledků dětských kategorií ihned po dojetí, chlapci a dívky zvlášť. Okruh 2500m povrch asfalt, lesní cesty, zpevněné cesty.

Pořadatel: SP KOLO o.s.
Ředitel závodu: Jiří Slavík slavik.feds@gmail.cz mobil: 604 33 40 55
Rozhodčí: Pražský svaz cyklistiky Stavítek trať: Karel Kubín mobil: 737 264 163. Zdravotní zajištění: Záchranná služba Praha
Prezentace: od 9:00 v restauraci Kamenný dvůr a nejpozději 30 min před startem kategorie.

Podmínky účasti:
každý závodník musí mít během závodu přilbu a kolo se dvěma nezávislými brzdami. Předpis: závodí se podle pravidel ČSC, závodníci i doprovod se účastní na vlastní nebezpečí, pořadatel neručí za škody závodníkům vzniklé ani jinými způsobem. Starovné: žáci a příchozí děti do 14 let 50Kč kadeti 80Kč ostatní 120Kč záloha na císto 50Kč Tombola: cena listku 25Kč Ceny: první tři závodníci v kategorii obdrží věcné ceny Pořadatel si vyhrazuje právo: že v případě malého počtu závodníků může sloučit některé kategorie dohromady, upravit časy startujících a dále vyhlášení vítězů uskutečnit jen v případě, že budou startovat minimálně čtyři závodníci v dané kategorii.

Plastová OKNA, DVĚŘE

JIS - Jistota kvality od roku 1991

zaměření a návštěva technika zdarma

dodávka na klíč

AKČNÍ SLEVY

slevy na doplňky

Obchodní kancelář:
Komořanská 28143 00 Praha 4 - Modřany
tel/fax: 241 770 427, e-mail: modrany@jis.cz
GSM: 777 605 047

www.jis.cz

↑ inzerce

**KADEŘNICTVÍ
KOSMETIKA
MANIKÚRA
SUCHÁ PEDIKÚRA
SOLÁRIUM**

Sarm

Libušská 208, Písnice-Praha 4

Tel.: 261 91 22 00, 724 50 16 71

NOVINKA!

THAJSKÉ masáže.....od 350,-/hod.
SPORTOVNÍ masáže...od 300,-/40min.
HAWAISKÉ masáže..... 500,-/hod.
EGYPTSKÉ masáže..... 750,-/90min.

www.studio-sarm.cz

MOŽNOST PLATBY KARTOU

Děti plavou na zámku v Kunraticích

**CENTRUM DĚTSKÉHO PLAVÁNÍ
Magic Castle Kunratice**

pořádá kurzy dětského plavání pro děti
od zahojeného pupíčku do cca. 10 let



Slaná voda 32° C, velká herná a šatny, kvalitní školené lektorky, parkování, on-line náhrady...

**WWW.MAGIC-CASTLE.CZ 244 400 789
776 871 153**

MIROTICKÁ 12, PRAHA 4 - LIBUŠ

tel.: 241 727 756



www.bodypoint.cz

**ZAHÁJENÍ KURZŮ PRO DĚTI
A DOSPĚLÉ NA ROK 2010/2011**

cvičení pro rodiče s dětmi,
rytmika pro předškoláky, karate, hip-hop,
taneční příprava pro školáky, dětský aerobik
pro dospělé kurzy latinsko-americké tance,
břišní tance, bosu, zumba, pilates, joga



**DEN
OTEVŘENÝCH DVEŘÍ
SOBOTA 2. 10. 2010**

**ROZVRHY HODIN
A POPIS KURZŮ NA
WWW.BODYPOINT.CZ**

KVĚTINÁŘSTVÍ

tel.: 602 249 285
otevřeno PO až NE



AMB Praha



...má vždy něco navíc

TOP NABÍDKA

jen do 30. 9. 2010
v novém autosalonu na Ořechu



Fiesta
od 219 990,- Kč



Focus
od 279 990,- Kč



Fusion
od 249 990,- Kč

K těmto vozům navíc
sada zimních pneu včetně disků nebo balíček příslušenství v hodnotě 10 000 Kč ZDARMA!
V průběhu zkušební jízdy
zajistíme prohlídku Vašeho vozu Ford v 10 bodech ZDARMA!

AMB Praha, Severní 321, Ořech, Praha - západ, Pražský okruh (R1), EXIT 19, tel.: 234 234 111, 725 114 796

www.fordamb.cz



CTIBŮREK VÝTAHY S.R.O.



- ✓ **MODERNIZACE**
- ✓ **REKONSTRUKCE**
- ✓ **SERVIS**

všech výtahových zařízení



- **výhodná poloha firmy vzhledem k Vaší lokalitě**
- **specializace na rekonstrukce, modernizace a výměny výtahů v panelových domech**
- **rychlý nástup na opravy**
- **vyprošťovací služba non - stop**
- **servisní práce i o víkendech a svátcích**

Hlavní provozovna:

Jalodvorská 831, Praha 4

Info:

Tel: 241 724 600

Fax: 241 724 599

Modernizace: 602 106 005

Servis: 724 041 073

e-mail: cvytahy@cvytahy.cz

www.cvytahy.cz