

**NORDIC WALKING SMĚR CHOLUPICE**

**DOTACE: ČISTÁ ENERGIE**

**ROZHOVOR: LIBUŠ A PÍSNICE JE ATRAKTIVNÍ**

**FANTASTICKÁ PLAVBA K VIETNAMSKÉ DRAČÍ ZÁTOCE**

**NABÍDKA KLUBU JUNIOR NA PŘÍŠTÍ ŠKOLNÍ ROK**



1 Modelářský kroužek Křížem Krážem bodoval na mistrovské soutěži.

2 Mladí hasiči při SDH Písnice porovnávali síly v soutěži Plamen.

3 Rodinné centrum Kuřátko slaví 10. výročí svého založení.

4 Některé třídy libušské základní školy strávily Dětský den v Thomayerově nemocnici.

5 Již tradiční cyklistický závod si užily děti z obou našich základních škol.

6 Libušští a litoměřičtí žákovští zastupitelé zamířili na radnici a do buddhistického chrámu.

Foto: archiv Křížem Krážem, archiv SDH Písnice, archiv MC Kuřátko, archiv ZŠ Meteorologická, Kryštof Štafl a Jana Martínková

## INVENTARIZACE DŘEVIN (2)

# DĚTSKÉ HŘIŠTĚ V ROHU

Městská část Praha-Libuš postupně zpracovává na pozemcích ve své správě průzkumy dřevin.

Při inventarizaci je u každého stromu hodnocena především jeho provozní bezpečnost, výstupem obvykle bývá návrh konkrétního zásahu. Podrobnějším průzkumem je u dřeviny dále zhodnocena sadovnická hodnota, věková stadium, vitalita, zdravotní stav, poškození koruny, kmene a jiné. Na vyhodnocení dendrologického potenciálu dřevin jsou často závislé také návrhy na kácení a odstraňování nebezpečných stromů.

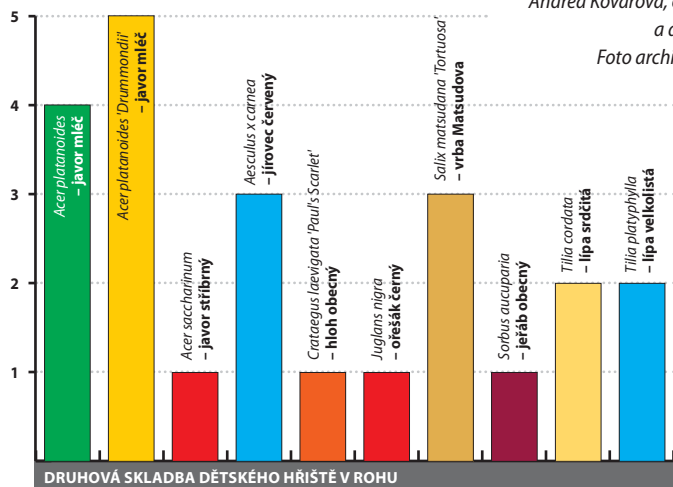
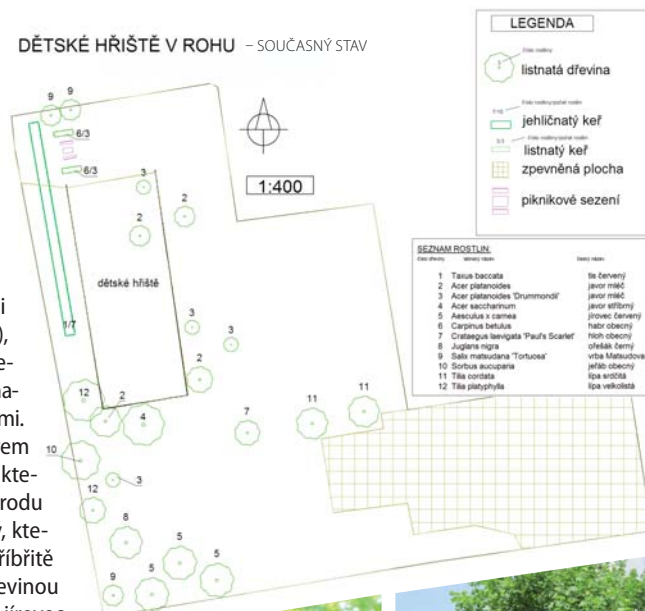
Dětské hřiště V Rohu se nachází na parcele č. 429/1 na katastrálním území Libuš, z jižní strany se do ulice V Rohu vchází z ulice V Koutě a ze západní strany toto území ohraničuje ulice Chladírenská.

Dětské hřiště je tvořeno různými herními prvky jak pro ty úplně nejmenší (pískoviště), tak i pro starší děti. Rodiče mohou využít severní část hřiště, mimo oplocení, kde se nachází odpočinkové posezení – stůl s lavičkami.

Hřiště je obklopeno stromovým patrem mladých dřevin, převážně z javoru mléče, které také lemují vstupní část ulice V Rohu. Z rodu javorů zde ještě nalezneme javor stříbrný, který má listy hluboce laločnaté, vespod stříbřitě šedé a je sadovnický velmi cenný. Další dřevinou nacházející se poblíž dětského hřiště je jírovec červený zajímavý svým červenorůžovým zbarvením květů, kterým se odlišuje od klasického jírovce maďal (tzv. kaštanu) kvetoucího bíle. Mezi další červenorůžově kvetoucí dřevinou vyskytující se v parku patří hloh obecný, kultivar 'Paul's Scarlet'.

V okolí hřiště se nacházejí také tyto taxony: vrba Matsudova, lípa srdčitá a velkolistá, jeřáb obecný, tis červený, habr obecný (stříhaný) a ořešák černý.

DĚTSKÉ HŘIŠTĚ V ROHU – SOUČASNÝ STAV



Andrea Kovářová, odbor životního prostředí a dopravy ÚMČ Praha-Libuš  
Foto archiv OŽPD ÚMČ Praha-Libuš



## OZNÁMENÍ MČ PRAHA-LIBUŠ

Městská část Praha-Libuš přijme na poloviční pracovní úvazek

# PRACOVNÍKA NA ZAJIŠŤOVÁNÍ ÚDRŽBY VEŘEJNÉ ZELENĚ.

Nástup možný ihned.

Bližší informace poskytne tajemník úřadu, tel.: 261 711 380, e-mail: mc.libus@praha-libus.cz  
nebo vedoucí odboru životního prostředí a dopravy ÚMČ, tel. 244 021 425, e-mail: ziv.prostredi@praha-libus.cz.



## SLOVO STAROSTY

Vážení spoluobčané, čas léta je příležitostí, kdy mnozí z nás alespoň někdy přesednou z auta na kolo. Pro naše městské strážníky jsou kola každodenním dopravním prostředkem. Když jsme začátkem roku s JUDr. Karlem Radíkem, ředitelem městské policie Prahy 12, a jeho zástupcem Ing. Rudolfem Piršlem (na fotografii vpravo) hodnotili předcházející spolupráci mezi městskou částí a městskou policií, zaznělo poděkování minulému vedení obce za poskytnutí dvou kol, která přispěla k operativnějšímu postupu policie. Práce městských strážníků si velmi vážíme a také občané opakovaně vyjadřují spokojenost s jejich častou přítomností v ulicích. Proto jsme ve vedení obce rádi vyhověli požadavku na zakoupení dalších dvou horských kol. Předání se uskutečnilo v rámci třetího ročníku Cyklojízdy, pořádané naším Žakovským zastupitelstvem, při kterém strážníci aktivně vypomáhali. Nejen dětem se strážníci zavděčili také ukázkou pyrotechniky.

Je vůbec potěšující vidět, kolik akcí jsou naši žáci a studenti ochotni pro sebe i druhé zorganizovat. Žakovské zastupitelstvo bylo původně založeno při ZŠ Meteorologická, ale dodnes v něm aktivně pracují i ti, kteří jej spoluzakládali a nyní již navštěvují střední školy po celé Praze. I díky tomuto přístupu jsme jednou z mála městských částí, které se mohou Žakovským zastupitelstvem pochlubit, a navíc patří v porovnání s obdobnými subjekty v jiných městech republiky k těm nejaktivnějším. Od svého vzniku v dubnu 2007 se Žakovské zastupitelstvo podílí na nejrůznějších akcích, jako je již zmíněná Cyklojízda nebo maškarní odpoledne pro mladší děti. Ve spolupráci s našimi strážníky organizuje kontroly pejskařů v obci, zapojuje se do projektu Bezpečná cesta do školy. V loňském prosinci podniklo výměnnou návštěvu s Dětským zastupitelstvem z Litoměřic, jejichž zástupci na konci května na oplátku přijeli k nám. Na jaře se žáci aktivně zapojili do pořádání tzv.



Dětského fóra v naší městské části (vůbec poprvé v Praze), o kterém jsme informovali v dubnovém čísle U nás, a na konci června výsledky prezentoval zástupce Žakovského zastupitelstva Kryštof Štafl na zastupitelstvu městské části.

Rád bych našim strážníkům i žákům za jejich aktivní působení poděkoval a všem Libušským a Písnickým popřál vydařenou dovolenou a léto, jak má být.

Jiří Koubek, starosta Libuše a Písnice  
Foto Kryštof Štafl

### INFOSERVIS

Dovolujeme si vás informovat, že jsme na internetových stránkách naší městské části zřídili novou informační službu – Infoservis. Odkaz na tuto službu naleznete na [www.praha-libus.cz](http://www.praha-libus.cz), v horní odkazové liště.

Jiří Mašek,  
tajemník Úřadu MČ Praha-Libuš  
Václav Veselý, webmaster

## CYKLOJÍZDA 2011

Žakovské  
Zastupitelstvo

Praha - Libuš

Již tradiční cyklistický závod pro žáky prvního stupně – Cyklojízda – proběhl 31. května 2011. Zúčastnily se ho děti ze základních škol Meteorologická a Ladislava Čoňka.

Akci pořádalo Žakovské zastupitelstvo za spolupráce Úřadu městské části Praha-Libuš a Základní školy Meteorologická.

Děti byly rozděleny do tří kategorií. Kategorie A (1. a 2. třída) měla za úkol zdolat překážkovou dráhu

a správně odpovědět na soutěžní otázky. Kategorie B (3. a 4. třída) a kategorie C (5. třída) závodily na dva kilometry dlouhém okruhu, který vedl po Libuši a v Modřanské roklí. Na závěr je však také čekala jízda přes překážky a poznávání





# DĚTSKÝ DEN

**Městská část Praha-Libuš upořádala v sobotu 28. května 2011 Dětský den v tradičním pojetí.**

Děti u vchodu obdržely klíčenku na památku a kartičku, na kterou pak sbíraly body. Podle získaných bodů na stanovištích si pak děti mohly vybrat z velkého množství cen od našich sponzorů.

Zahájení Dětského dne se ujal pan starosta Mgr. Jiří Koubek. Ceny rozdávaly místostarostka PhDr. Pavla Jedličková, místostarostka Ing. Lenka Koudelková a paní Jana Vránková.

Letošního Dětského dne se zúčastnilo více než 350 dětí a plnily úkoly na deseti stanovištích: Kímová hra, lovení rybiček, překážková dráha, kopání míče do brány, chůze obratnosti, kresba se zavázanýma očima, shod' ho, koulení maximičů, bludiště, stříkání vody na cíl.

Městská policie Praha zajistila jízdu zručnosti pro malé cyklisty, po krátkém poučení a několika doplňujících otázkách mohli cyklisti získat svůj první „řidičský průkaz“. Pro ty, kdo již dosoutěžili anebo ještě soutěžit nezvládli, byl připraven doprovodný program: skákací hrady, malování, jízda na ponících, ukázka požárních aut a další techniky.

Na pořádání Dětského dne se podílela městská část Praha-Libuš, SDH Libuš, SDH Písnice a SDH Cho-

lupice, fotbalisti TJ Sokol Písnice, mateřské centrum Kuřátko, jezdecký oddíl TJ Tempo Praha, Městská policie Praha, pan Duben, který zajistil ozvučení, a skautský oddíl z Modřan. Děkujeme všem.

Děk patří i sponzorům: Datzer, spol. s r. o., DDD servis, s. r. o., DKNV stavební, s. r. o., RK Avareal, Elektro-centrum DKV, Esselte, s. r. o., Evropos, Kratochvíl střechy, s. r. o., Neoset, Pro Trade, s. r. o., Vetnemo, s. r. o., Uniklemp, Poštovní spořitelna, Restaurace U Hertlů a Autodoprava Neotrans.

*Renáta Sobíšková,  
humanitního odbor ÚMČ Praha-Libuš  
Foto archiv HO ÚMČ Praha-Libuš*

dopravních značek, takže být rychlý nebylo tak podstatné. Nad celou akcí dohlížela městská policie.

Poté, co závodníci dojeli do cíle, dostali diplom, omalovánky a pití, které laskavě věnoval pan Povolný. Takže i ten, kdo nevyhrál, neodcházel smutný a s prázdnou. Letošní cyklo-

jízda proběhla v příjemné atmosféře, kterou podtrhlo hezké letní počasí.

Všem zúčastněným moc děkujeme a vítězům ze srdce gratulujeme.

*Za pořádající Žakovské zastupitelstvo  
místostarosta Ondřej Kříž  
Foto Kryštof Štafl*

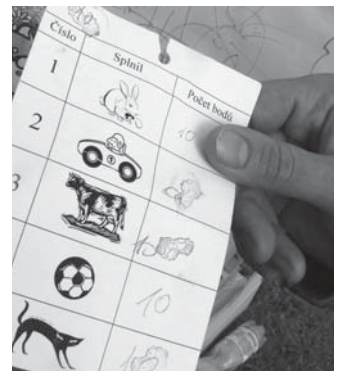
## STRÁŽNÍCI MĚSTSKÉ POLICIE ŠLAPOU DO PEDÁLŮ NOVÝCH KOL

Co společného mají strážníci městské policie a žakovští zastupitelé z Libuše? Odpověď zní: letošní Cyklojízdu.

Ta je organizována každým rokem v rámci Národních dnů bez úrazů dětmi jako pořadatelé celé akce, strážníky zajišťujícími osvětu v oblasti bezpečnosti a povinností týkajících se silničního provozu a firmou SP-kolo. Cyklojízda se uskutečnila nejdříve kontrolou kol a osvětou na školním dvoře, poté byly na hřišti Skalská jízdy zručnosti a kvízové soutěže z pravidel silničního provozu. Samotný závod, který následoval, měl trasu v Modřanské roklí.

A právě v rámci tohoto cyklistického závodu byl příhodný okamžik pro slavnostní událost. Stalo se jí předání dvou nových jízdních kol strážníkům Okrskové služebny Praha-Libuš Městské policie Prahy 12, kteří jsou přiděleni a slouží v Libuši a Písnici. Kola strážníkům věnovala městská část Praha-Libuš ze sponzorského daru od společnosti Luna property, s. r. o. Tímto společnosti děkujeme. Starosta MČ Praha-Libuš Jiří Koubek za přítomnosti dětí a všech zúčastněných předal horská kol panu Rudolfu Piršovi, zástupci ředitele MP Prahy 12. Mezi pozvanými přihlížejícími byl i ředitel obvodního ředitelství MP Prahy 12 pan Karel Radík a pan Pavel Polák, zastupující Magistrát hl. m. Prahy jako cyklokoordinátor. Za MČ Praha-Libuš sledovala předání kol zástupkyně starosty paní Pavla Jedličková, tajemník úřadu pan Jiří Mašek a vedoucí humanitního odboru paní Ivana Petříková. Zmínění hosté zaujali malé cyklisty svými názory a příběhy, které vyprávěli. Nakonec se starosta pan Koubek v doprovodu pana Piršla a pana Poláka vydal na cyklistickou projížďku do Modřanské rokle. Tím bylo završeno slavnostní předání kol, avšak cyklojízda pokračovala. Za její skvělé zvládnutí a přípravu děkujeme všem dětským organizátorům. Policistům přejeme, ať jim kola dobře slouží.

*Jana Martínková, koordinátorka projektu Zdravá Libuš a Písnice MA21*





## DEN ŽÁKOVSKÝCH ZASTUPITELŮ

Na Libuš přijely 26. května 2011 děti z Dětského zastupitelstva Litoměřice a také studentští zastupitelé z Prahy 7.

Podle plánu jsme se všichni sešli v zasedací místnosti úřadu na Libuši, kde jsme se vzájemně přivítali a dali si něco dobrého na zub. Přišel nás pozdravit i pan starosta Koubek a řekl nám zajímavosti z dějin Libuše a Písnice. Poté jsme se šli podívat do Základní školy Meteorologická, kde nám Odra Kříž pověděl něco o historii školy a také o významné soše, která stojí před školou. Ukázal nám také krmelec pro zvířata v lese u školy. Když jsme všechno „okoukali“, vyrazili jsme přes Modřanskou roklí směrem: Sapa. V Sapě jsme se podívali do buddhistického chrámu a starší paní nám vyprávěla o buddhismu. Při odchodu každý z nás dostal ovoce, a kdo měl zájem,

mohl si vzít tradiční jarní vegetariánské závitky. Po návštěvě chrámu jsme se vydali na již připravený oběd do jedné z místních vietnamských restaurací. Byli jsme pohostěni všemi možnými dobrotami, až se nám chuťové pohárky otřásaly. Po jídle jsme se šli ještě ve skupinkách projít po Sapě a prozkoumali snad každý kout. Poté jsme vyrazili společně k východu ze Sapy, kde jsme se rozloučili, a každý šel nebo jel svou cestou k domovu. Byl to hezky prožitý den a těšíme se na další setkání.

*Adéla Pavlíčková, starostka Žákovského zastupitelstva Praha-Libuš  
Foto Jana Martínková*



## KLUB JUNIOR

# MODELÁŘSKÝ KROUŽEK KŘÍŽEM KRÁŽEM MEZI MISTRY



**Modelářský kroužek Křížem Krážem se 18. června zúčastnil klání o mistrovské tituly na brněnském výstavišti v rámci naší největší soutěžní kitshow Modellbrno 2011.**

Děti se na mistrovství republiky připravují v průběhu celého školního roku a právě mistrovství republiky je jeho vyvrcholením. Někteří z nás se vypravili do Brna o nějaký den dříve, aby stačili nasát atmosféru a obhlédli prostředí.

Vlastní soutěž byla zahájena v sobotu. Soutěžilo se ve dvanácti

kategoriích, rozdělených dle věku soutěžícího na žáky a kadety a typu modelu. Za náš kroužek do klání nastoupilo 16 modelů od devíti autorů. Modely obsadily pět kategorií, čtyři žákovské a jednu kategorii kadetů.

Hodnocení probíhalo skupinově sedmi rozhodčích v mezinárodním

složení, systémem tzv. porovnávacího hodnocení modelů. Je to způsob, kdy se jednotlivé modely porovnávají dle několika kritérií. Dominantní je však čistota zpracování a geometrie modelu. Bylo vybráno šest nejlepších modelů a z toho tři byly ohodnoceny plakety. Nejcennějším titulem pak byl mistr republiky pro danou kategorii, u věkové kategorie kadetů umocněn finanční prémie určenou pro zájezd do anglického Tellfordu na mezinárodní soutěž Scale Model World. Hodnocení skončilo hodinu po poledni. Pak následovalo napjaté čekání na vyhlášení výsledků a tím pádem na zhodnocení práce každého soutěžícího.

Hned v průběhu vyhlášení první kategorie – modely letadel v měřítku 1/48 žáků do 12 let – byli naši členo-

vé jmenováni dvakrát na medailových místech a první titul mistra republiky byl doma. Získala jej Pavlína Šámalová s modelem palubní stíhačky Grumman F-6F5 Hellcat. Následovalo druhé místo v kategorii měřítko 1/72. To si odnesl Štěpán Šámal za trojplášňák Fokker Dr I. Na oceněných místech bodoval ještě Jan Jícha. Modely zaujaly porotu čistotou zpracování, u Hellcatu byly navíc provedeny palubní zbraně a motor. U bojové techniky v měřítku 1/72 a 48 jsme uspěli celkem třikrát a získali jsme další titul mistra republiky. Zvítězil Jakub Nedvěd za model tanku T-34/76. U poroty uspěl opět díky čistému zpracování a zatím nepřilíh viděnému způsobu patiny jeho modelu. Do šestého oceněného místa ještě zabodovali Jakub Profota a Jan Tomášek. Následovalo vyhlášení kategorií kadetů, kde jsme dosáhli druhého místa v kategorii bojové techniky 1/72 a 48. Získal jej Jan Čech za model britského tanku Crusader Mk.II. Po ukončení se dostavila radost oceněných, z nichž většina byla na místě a cenu přebrala, a spokojenost nás vedoucích.

*Za modelářský kroužek  
Křížem Krážem František Čech,  
Jaroslav Koukolíček, Petr Šámal  
Foto archiv Křížem Krážem*



←← *Jakub Nedvěd a 1. místo – titul mistra republiky v kategorii bojové techniky žáků za tank T-34/76, vzor 1941.*

↖ *Grumman F-6F5 Hellcat dislokovaný na letadlové lodi USS Hornet, 1. místo a titul mistra republiky v žákovské kategorii letadel 1/48 – Pavlína Šámalová.*  
← *Britský tank Crusader Mk. II v náteru ze severní Afriky, 2. místo v kategorii kadetů bojová technika – Jan Čech.*



# ZŠ METEOROLOGICKÁ

## DĚTSKÝ DEN V KRČSKÉ NEMOCNICI

IV.A a několik dalších tříd naší školy se 1. června zúčastnilo oslav Dne dětí ve společnosti sestřiček a lékařů Fakultní Thomayerovy nemocnice a dobrovolníků ze sdružení Lékořiče.

Dopoledne vyrazili školáci s třídními učitelkami, odpoledne je vystřídala další skupinka v doprovodu vychovatelek školní družiny. V areálu nemocnice bylo pro děti připraveno množství zajímavých činností, každý stánek zastupoval některé oddělení. A tak si například děti v „Lékárně“ vyzkoušely přípravu masťů, v „Laboratoři“ pipetovaly, na „Chirurgii“ píchaly injekce a dávaly kapačku. Na „Rehabilitaci“ vyzkoušely různé pomůcky, nechyběla ani „Psychiatrie“. Holčičky i kluci si vyzkoušeli péči o miminka, nacvičovali první pomoc – resuscitaci. Nezapomnělo se ani na péči o chrup a zdravou výživu. Děti ochutnaly zdravé koktejly z ruky známého kuchaře a televizního moderátora Ondřeje Slaniny. Z každého stánku si všichni kromě poznatků odnášeli i nějakou dobrůtku a malý dáreček. Na konci dne byly batůžky už úplně plné. Pohybu bylo taky dost: kapacitu plic a tepovou frekvenci bylo možné měřit po doběhu rychlého slalomu, závodilo se i s velkými míči, skákalo se v nafukovací velrybě. Závodění o berličích nadchlo hlavně kluky, pečlivá práce v chirurgických rukavicích se vyplatila všem – odnesli si domů zasazenou kytičku, která jim bude tento zážitky nabitý den připomínat.

Celá akce byla perfektně připravená a my bychom chtěli i touto cestou organizátorům poděkovat. Za rok přijdeme určitě zase!

Za IV.A Mgr. Hedvika Mašková  
Foto autorka

## KRABÍČKY NECIGARET

Čtvrtáci ZŠ Meteorologická se kromě Dětského dne v Thomayerově nemocnici zúčastnili ještě další akce související se zdravým životním stylem. Pro Světový den bez tabáku připravili Krabičky necigaret. Každý, kdo se rozhodl přestat s tímto zlozvykem, si potom na Staroměstském náměstí mohl za odměnu jednu z krabiček odnést. Všichni doufáme, že nás, nekuřáky, bude přibývat.

Za IV.A Mgr. Hedvika Mašková  
Foto autorka



## ÚSPĚCH V CELOSTÁTNÍM EUROREBUSU

Naše skupina se 6. června zúčastnila celostátního kola vědomostní soutěže Eurorebus.

Za sedm let, co se naše škola zúčastňuje, jsme druhá skupina, která postoupila. V konkurenci 54 tříčlenných družstev ze základních a středních škol naší kategorie jsme se neztratili. I když jsme nedopadli nejlépe, je to pro nás obrovský úspěch. Celý den jsme si užili a těšíme se na další ročník.

Marek Szkaendera,  
Jakub Koura a Jakub Povolný, 7.A

## SOUTĚŽ VE SBĚRU SUROVIN

Naše škola se zúčastnila již 17. ročníku sběrové ekologické soutěže.

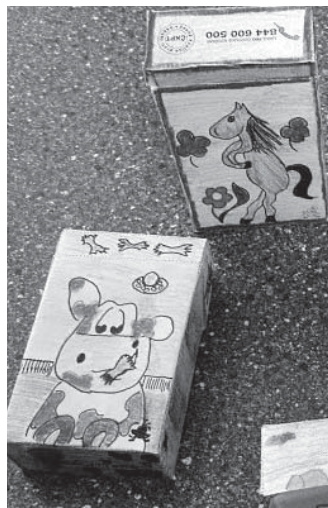
Letos jsme opět sbírali ve dvou kolech – na jaře a na podzim. A byli jsme opravdu úspěšní. Ze 72 pražských škol jsme v průměru na žáka skončili na krásném 21. místě ve sběru papíru a na 36. místě ve sběru plastových víček. Nejvíce se snažily třídy 8.A, 4.A a 6.A. V jednotlivcích jsou nejlepší sběrači Katka Obrazová a Karel Černý. Všem, kteří přinesli třeba jen kilo papíru, moc děkujeme.

Jitřenka Malíková

## BEZVA ODPOLEDNE

Děti ze dvou oddělení školní družiny libušské školy vyrazily 6. června s dobrou náladou a napětím do staré Písnice za kamarády z tamní školní družiny.

Děti i paní vychovatelky nás přivítaly velmi mile a bouřlivým pozdravem. Kluci si zahráli fotbal, který jim písal pan učitel tělesné výchovy. Písnické holky fandily os-tošest, naše raději využily trampolínu, na které si parádně zahopsaly, hrály kriket, plnily připravené úkoly, a to kluky mrzelo, protože proto fotbal prohráli. Příště se musíme





## INDIÁNSKÁ STEZKA POHLEDEM ŽÁKŮ SEDMÝCH TŘÍD

Indiánské stezky jsme se účastnili po dvojicích, z nichž každá patřila do jedné ze tří kategorií podle věku, zvláště se navíc hodnotily výkony kluků a holek. Sraz u školy byl v osm hodin, první dvojice vyběhala v devět. Běhali jsme podle zelenobílých fáborků, odbočky byly značené dalšími barvami podle kategorie (díky tomu byla trasa pro každou kategorii jinak dlouhá, od dvou do pěti kilometrů). Hodnotil se samozřejmě nejlepší čas, ale navíc jsme se museli zastavovat kvůli různým zábavným, i když obtížným úkolům (jako např. poznávání květin, bylin, kamenů, střelba z praku, stavba stanu, překážková dráha...), za které jsme dostávali kladné i trestné body. Trestné se přičítaly k času, proto i dvojice s nejlepším časem mohla skončit na posledním místě. Po náročném výkonu jsme dostali občerstvení. Od 13 hodin proběhlo vyhlášení vítězů – účastnily se i děti z jiných škol z Prahy 4, takže byla velká konkurence. Hodnotila se tři nejlepší místa v každé kategorii, výherci získali pochvaly a hodnotné ceny. Akce byla dobře zorganizovaná a přálo nám i počasí. V příštím roce bychom určitě i ostatním doporučili zúčastnit se.

polepšit. Na závěr jsme si prohlédli školu a jídelnu, kde nás překvapily kuchařky napečenými výbornými koblihami. Dostali jsme také napít a bonbonky. Děkujeme!

R. Hampelová  
Foto autorka

## INDIÁNSKÁ STEZKA

Naše škola se již podruhé zúčastnila pražského kola Indiánské stezky, a to nejen jako soutěžící, ale také jako spolupřátel.

Indiánská stezka je soutěž dvoučlenných družstev, která je zaměřena na ochranu přírody a památek, na tábornické a turistické dovednosti, na rychlost a pohotovost. Letos proběhla 11. května v Modřanské roklí. Naši žáci se přihlásili do všech kategorií a vedli si velice dobře. Nejmladší dívky i chlapci obsadili 2. místa, mladší dívky a starší chlapci získali 3. místa. Nejúspěšnější byly kategorie dorostenek – 1. a 3. místo – a starších dívek – 2. a 3. místo. O velké úspěšnosti našich

soutěžících svědčí i konečné umístění škol, kde jsme mezi šesti školami získali místo nejčestnější – první.

Ráda bych poděkovala všem našim žákům za bojovnost, sportovní jednání a příkladné chování během soutěže.

Jitřenka Malíková, učitelka 2. stupně

## PSÍ ÚTULEK V KOMOŘANECH

Navštívili jsme se třídou psí útulek. Za peníze, které jsme si vydělali na Vánoční hvězdě (1300 Kč), za nás paní učitelka koupila pejskům granule, konzervy a piškoty. V útulku bylo hodně pejsků čistokrevných i kříženců. Mně se nejvíce líbil jezevčík s dlouhými hnědými chlupy a velikánský kříženec – Haryma. Krmila jsem ji piškoty. Moc se mi to líbilo.

Olinka Martanová, 2.A

P.S. Za tuto ušlechtilou pomoc útulku děkuji celé své třídě 2.A a jsem na vás velmi pyšná.

Jindra Němečková

Foto archiv ZŠ Meteorologická



## ČAS ŠKOLNÍCH VÝLETŮ

Červen je měsícem školních výletů. Děti se na ně těší, že ani nemohou v den odjezdu dospát.

Žijí tím, kdo s kým bude na pokoji, v chatce nebo ve stanu bydlet. Také koupání je v parných dnech důležité. A ještě nesmíme zapomenout na míč, buřty na opékání a foťák. Zabalíme si batohy úsporně, protože ho ponese 3 km sami. Tak tohle se dětem honí hlavami.

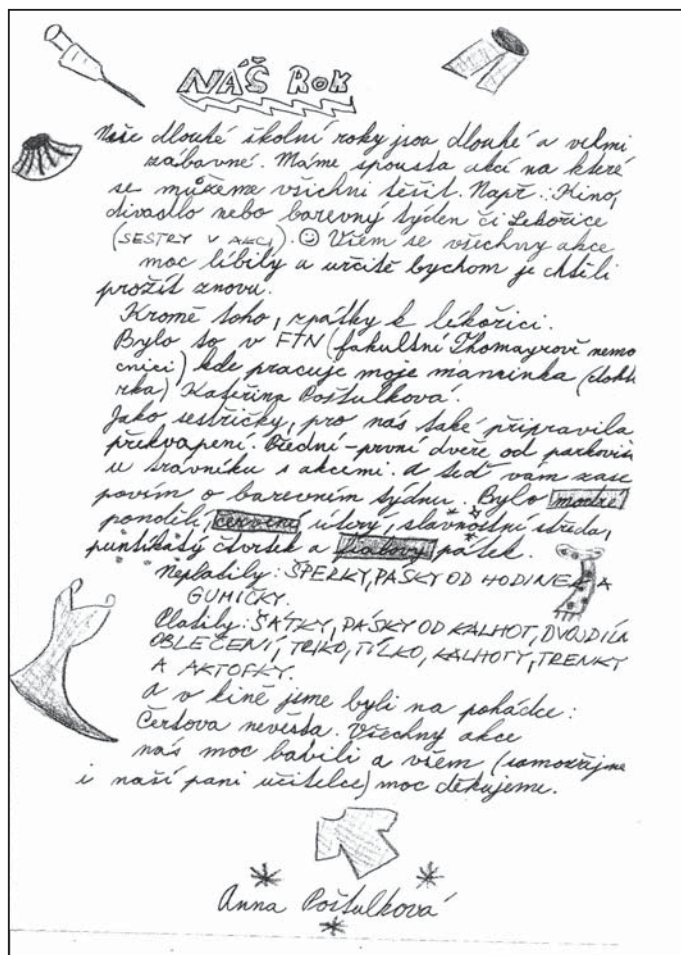
Třída 6.A ze ZŠ Meteorologická odjela dne 3. června na třídní výlet do Jinolic u Jičína v Českém

ráji. Cestovali jsme vlakem. Navštívili jsme Prachovské skály a pozorovali jsme tam lezení horolezců. Obdivujeme jejich odvalu. Hodně jsme fotili skalní útvary připomínající svým tvarem zvířata nebo osoby. Z vyhlídek na vrcholcích skal byl krásný výhled.

Celé tři dny bylo teplo, a tak jsme se často koupali. Na písčité pláži jsme hráli přehazovanou.

V neděli v podvečer jsme se opálení vrátili do Prahy. Výlet se vydařil.

Alena Čermáková,  
třídní učitelka, a žáci 6.A  
Foto archiv ZŠ Meteorologická





## ZŠ PÍSNIČICE

### SETKÁNÍ ŠKOLNÍCH DRUŽIN

V pondělí 6. června jsme měli zrovna červený den, první z barevného týdne, který již tradičně naše škola v červnu pořádá.

Pozvali jsme děti ze školní družiny ZŠ Meteorologická na naši školní zahradu, kde se někteří chlapci utkali ve fotbale, ostatní děti si mohly užít naši novou trampolínu a pohrát si s kamarády. Počasí nás ten den pěkně potrápilo, vypadalo, že hrozí bouřka udeří naplno...

Náš pan učitel na tělocvik byl tak hodný, že nám věnoval svůj volný čas a přišel chlapcům fotbalový turnaj soudcovat. Zápolení malých sportovců bylo obrovské a po vy-

čerpávajícím boji, za neúnavného skandování roztleskávaček, naši fotbalisté zvítězili 4:1. „Kamarádi z Meteo, nezapomínejte, třeba se příští rok karty obrátí!“

Zlatý hřeb celého odpoledne nám připravily naše skvělé paní kuchařky. Upekly nám spoustu výborných koblih! Venku to vypadalo, že se snad budou čerti ženit, ale my všichni jsme odpočívali a mlsali v naší jídelně. Nakonec nás bouřka obešla a přes Krč si to namířila na sever Prahy... A tak můžeme směle konstatovat, že jsme prožili společně hezké odpoledne.

Marie Štaflová,  
vychovatelka ŠD Písnice  
Foto autorka



ZŠ s rozšířenou výukou jazyků

**Základní škola s rozšířenou výukou jazyků | Ladislava Coňka 40/3, 142 00 Praha 4 – Písnice**

**Základní škola hledá pomocnou kuchařku do školní kuchyně.**

**Příjemné vystupování podmínkou. Zatím na úvazek 0,8. Nástup od září 2011.**

Mobil: 603 532 049, e-mail: zs.pisnice@volny.cz, www.zspisnice.info

## MŠ MEZI DOMY

**Jako studentka Střední odborné školy pedagogické jsem v rámci praxe měla možnost zúčastnit se v květnu s Mateřskou školou Mezi Domy školy v přírodě v Harrachově.**

Ubytování bylo v krásném prostředí hotelu Lovecká Mumlava. Počasí po celý týden přálo rozmanitým pěším výletům. Dětem se líbilo u Mumlavských vodopádů, ale i u bobové dráhy. Zvládly výšlap na Čertovu horu až nad skokanské můstky, seznámily se s prací sklářů v soukromé sklárně, navštívily

Hornické muzeum i Šindelku (lesnické muzeum) a projely se výletním vláčkem. Další čas měly děti možnost trávit na různých nových hřištích a sportovištích, naučily se dokonce základům břišního tance. Paní učitelky připravily pro děti pestrý program – různé hry a soutěže, do kterých jsme se zapojily i my dvě studentky praxe. Zkrátka – všichni si pěkně užili krásný týden a čistý horský vzduch.

Kateřina Kroková  
Foto archiv MŠ Mezi Domy

✓ V rámci sportovních aktivit Mateřské školy Mezi Domy zvládly některé děti i delší výlet po cyklotrase až na Točnou a zpět.



## AKVÁRIUM V LOJOVICKÉ

**Mateřská školka Lojovická, kterou navštěvuje i naše Adélka, se může pochlubit opravdovým koutkem živé přírody v podobě velkého akvária.**



Za to, že tomu tak je, bych ráda jménem rodičů dětí poděkovala panu Miroslavu Salsovi, který akvárium školce daroval. Akvárium je sice umístěné ve třídě Sluníčko, ale na jeho vybavě se s velkým zájmem a nadšením podílely děti ze všech tříd, samozřejmě s příspěvím svých rodičů. Někdo přinesl písek, někdo kamínky či mušle, různé ozdoby a všelijaké vodní rostlinky. A samozřejmě také nové obyvatele takto krásně zařízeného akvária – rybičky.

Děti zařizování akvária velmi prožívaly a nyní mají možnost kaž-

dý den sledovat, co se děje v „jejich“ rybičce. Pozorování rybiček je mezi dětmi velmi oblíbené a akvárium je i častým námětem při kreslení. Mám radost, že děti mohou být každý den v roli pozorovatelů živého kousku přírody a zároveň se i názorně učí, že je třeba se o něj správně starat, aby prospíval.

Posilovat v dětech lásku k přírodě a učit je zároveň i zodpovědnosti k ní je velmi důležité. Mám za to, že v naší školce se to daří přirozeně a s radostí.

N. Tobišková, maminka Adélky  
Foto R. Juránková







T. J. SOKOL LIBUŠ

## ZÁVODY V ATLETICE

Tradiční Pražský společný závod v atletice rodičů a dětí, předškolních dětí a nejmladšího žactva, pořádaný Pražským sdružením Sport pro všechny a Pražskými sokolskými župami ČOS, se konal v neděli 5. června 2011 na stadionu Dukly Praha na Julisce.

Soutěžilo se v několika disciplínách – skok do dálky, hod míčkem, běh na 10 nebo 20 m a vytrvalostní běh na 100 nebo 150 m. Za T. J. Sokol Libuš závodili tito cvičenci: Kategorie rodiče a děti – Zuzana Fritshková s tatínkem se umístila na 5.–6. místě (ze 45 dívek). Kategorie předškolní děti chlanci – Martin Fritshka, Václav Nádvořník, Filip a Matěj Kopecký –, družstvo se umístilo na krásném 3. místě. Kategorie předškolní děti dívky – Simona Jakubská, Aneta Rákosníková, Tereza Králová –, družstvo obsadilo 6. místo. V kategorii nejmladší žac-

tvo nás potkala veliká smůla, když těsně před závodem onemocněli tři ze šesti přihlášených závodníků (Eda Fojtíček, Michal Jára a Daniel Salač), a do závodů tak nastoupilo o jednoho člena oslabené mix družstvo ve složení: Jakub Kačer, Jiří Král a Anna Nádvořníková. Družstvo se umístilo na 5. místě, a Anna Nádvořníková získala navíc bronzovou medaili v jednotlivcích (z 56 dívek)!

Většina reprezentantů Sokola Libuš se nedělního klání zúčastnila jako nejlepší z těch, kteří během května při pravidelném cvičení



předškoláků závodili v atletických disciplínách a 23. 5. pak byli, podle výkonů, odměněni medailemi kovovými nebo čokoládovými.

Děkuji všem našim závodníkům a jejich rodičům za reprezentování jednoty a taktéž cvičitelkám Sokola Libuš, které se na přípravě dětí na závody podílely. Velký dík patří

i cvičiteli Vladimíru Šilhavému, který byl obětavě celý den na stanovišti u skoku dalekého jako rozhodčí, i Marii Kočové, která se společně s Janou Vlkovou starala o závodící děti z naší jednoty.

Mgr. Jana Vlková,  
náčelnice a cvičitelka T. J. Sokol Libuš  
Foto Jana Vlková

## MLADÍ HASIČI Z PÍSNICE NA ZÁVODECH

Znovuobnovený kolektiv mladých hasičů při Sboru dobrovolných hasičů Písnice se na konci května 2011 zúčastnil v pražských Třebonicích závěrečného závodu celoroční soutěže Plamen.



Patnáct našich dětí poprvé porovnálo své síly s ostatními kolektivy z Prahy. V pěti požárnických disciplínách, které otestovaly naši



celoroční přípravu, mohli písničtí mladí hasiči ukázat nejen svoji rychlost a mrštnost, ale i zručnost při práci s hasičskou technikou. Přestože jsme se do soutěže s dětmi naplno zapojili až na tento poslední závod, vybojoval náš oddíl slušivé 13. místo z celkových šestnácti kolektivů. Mladým písničtým hasičům gratulujeme!

Za SDH Písnice Michaela Střelcová  
Foto archiv SDH Písnice



## NORDIC WALKING - SMĚR CHOLUPICE

Městská část Praha-Libuš připravila pro seniory naší městské části lekci nordic walking.

Ve čtvrtek 9. června 2011 se odpole dne sešla více než desítka seniorů, aby zjistila, co to je nordic walking.

Zkušený a sympatický lektor Jakub Verner informoval o tom, že nordic walking je nenáročná chůze, je to nejpřirozenější pohyb člověka, pouze s použitím speciálních holí. Nordic walking se řadí mezi rekreační sporty a zdravotní prevenci. Lze ho provozovat v každém věku bez rozdílu fyzické zdatnosti. Důležitá je správná velikost holí a správné nastavení holí. Seniori si mohli hůlky od pana Vernerera

v rámci lekce zapůjčit. Každému osobně nastavil výšku holí a vysvětlil, jaká je správná technika. Ochetně odpověděl na otázky našich zvědavých seniorů. Před procházkou se každý protáhl a pak plánovaná trasa směrem k Cholupicím a zpět utekla velmi rychle. Na závěr opět protažení svalů.

Věříme, že se s panem Vernerem opět uvidíme na podzim.

Jarka Klemešová a Eva Cochová,  
humanitní odbor ÚMČ Praha-Libuš  
Foto Eva Cochová



## KLUB SENIOR

### LIBUŠSKÁ HUDEBNÍ SHOW

Klub Junior přijal 24. května pozvání k prezentaci tzv. libušské hudební show, malých i velkých začínajících umělců, kteří se umístili na I. místě v této soutěži. Již po třetí se u nás konalo vystoupení nejlepších z nejlepších a u nás jsou též odměňováni za přítomnosti rodičů a přátel klubu, s jejich nejlepší hudební skladbou či zpěvem. Oceňování provádí vždy p. Ing. Koudelková, která má očividný vztah k mladým nadšencům, a vede tak děti k celoroční tvůrčí práci a pro nás ostatní je to známkou, že děti v každé době nejsou jen špatné. Příklady táhnou, a byť by někteří

spolužáci ještě váhali, tak se dále připoují a je to tak velmi dobře.

Hezké a hodnotné odpoledne bylo k potěšení nás starších. Přijeme na této cestě za uměním mnoho tvůrčích úspěchů!

### VYDAŘENÝ ZÁJEZD DO MNÍŠKU POD BRDY

Zájezd byl zorganizován jako náhrada za deštivý výlet do Benátek nad Jizerou, který měl ale také své kouzlo. Vyrazili jsme do krásných míst brdských lesů do Mníšku pod Brdy.

Viděli jsme zámek, který v současné době tvoří v těchto místech perlu, a to co do množství k vidění,

co do vybavení, co do zachovalosti, co do pěkného přístupu k samotnému hradu – nová dlažba atd.

Návštěvu zámku si nenechal nikdo ujít. Dobře vybraná restaurace u Káji Maříka, s výběrem menu ze předem dojednanou cenu, bylo chutné a rychlé. Potom jsme mohli pokračovat vyjíždkou na Skalku, kde nás překvapilo prostředí, kostelíček, prohlídka uměleckých výtvorů v probíhající výstavě, procházkou jsme se mohli projít ke křížové cestě. Snad stojí za zmínku, že se zde v sobotu a neděli konají různé akce, pikniky a je zde poměrně velké množství návštěvníků. V zimě tato místa projíždějí lyžaři na běžkách. Zpátky někteří dále pokračovali pěšky do městečka, jiní využili jízdy v autobuse. Jedna část poseděla v místní

pekárně a cukrárně, návštěva s velkou dobrou nabídkou byla předem avizovaná. Další navštívili místní vinotéku pod vedením pana Melicha, kterého všichni velmi dobře známe a je také znám jako odborník na kvalitní vína. Připravil mimo jiné pěkné pohoštění s ochutnávkou. Nechtělo se nám při pěkném počasí ani odcházet, neboť v centru jsme kolem dokola viděli na celé náměstí, a mohli tak nasávat kouzlo a nezapomenutelnou atmosféru.

Mladý řidič byl velmi ochotný a naše již unavené cestovatele dovezl tak, jak si přáli vystupovat.

Výlet se moc líbil a my byli za to moc spokojeni!

*Za organizační výbor  
Klubu Senior Zdena Prchlíková  
Foto archiv Klubu Senior*



## ZÁJEZDY SENIORŮ

### ŠPANĚLSKO: ANDALUSIE – TORREMOLINOS

Pro velký zájem se opět uskutečnil zájezd čtyřiceti nadšenců převážně z Libuše, Písnice a Kunratic a moc se líbil.

Práce se španělskou agenturou, jak říkala paní Ing. Dudáčková z cestovky Pragainfo, byla velmi složitá, po dobu příprav docházelo k některým změnám. Též u našich čtyřiceti cestovatelů, převážně z důvodu vážných onemocnění, bylo nutno až pět osob skoro na poslední chvíli doplňovat a shánět. Celou skupinu, výběr peněz jejich předáváním, schůzky, veškeré údaje pro seznamy připravovala paní Prchlíková, a nakonec i ona ze zdravotních důvodů nemohla odjet. Při posledním srazu a předávání letenek a dokladů do hotelu docházelo opět ke změnám, a to k mezipřistání na Mallorce, což nedávalo smysl, jelikož byl inzerován odjezd z Libuše autobusem do Německa a přímý let do Ma-

lagy bez přerušení letu. Ale jak bylo, tak bylo, výlet se vydařil.

Paní Prchlíková pro všechny účastníky připravila na 1. června setkání účastníků v restauraci Cham na zhodnocení a popovídání, jestli se líbilo, nebo nelíbilo a samozřejmě měl každý možnost vyjádřit svůj názor. Bylo dobře, že toto setkání připravila, bylo to hezké odpoledne, které svědčí o touze ve zralém věku ještě cestovat, o navázaném přátelství a sousedské pomoci. Poznávání a vnímání krásy je tím silnější, když jsou prožitky společné a můžeme mezi sebou o nich hovořit!

### Zájezd do Španělska 15.–30. 5. 2011 popisuje jeho účastnice Jana Kaněrová:

Torremolinos u Malagy, hotel Puente Real. Výlety: Gibraltar, Granada (výborná průvodkyně), Córdoba (v ceně zájezdu), Afrika – Maroko – Tanger (město, cesta autobusem a trajektem).

Tanger – pro nás velká zkušenost třetího světa, chudoby, nepořádku, žebrání, neustálého nabízení pouličních prodejců zboží. Na jedné straně nádherné vily, domy, na druhé úzké uličky a neopravené domy. Přesto jsme byli pozváni na velmi dobrý oběd v krásné restauraci s živou arabskou hudbou. Dále do velikánských prodejny nádherných koberců, ale pro nás cenově drahých. Dále do přírodní lékárny s velmi dobrým majitelem a jeho přednáškou. Všichni si něco koupili. Při projíždce autobusem městem jsme viděli velbloudy, na kterých se mohli lidé trochu svězt. Dále sídlo jejich krále Sidi Mohameda VI. Lidé chodili ve městě v afrických úborech, muži v dlouhé sukničce s arabskou čepičkou na hlavě, ženy v dlouhých barevných nebo černých šatech někdy s burkou na hlavě, zakrytý obličej.

Město Córdoba, ve kterém nikdo z nás dosud nebyl, nás překvapilo svojí historickou částí, ke které vedl dlouhý, právě opravený, starobylý most. S průvodkyní procházíme květinovými uličkami, kde jsou

vedle sebe na zdech domů samé květiny v trychtýřovitých květináčích. Je to krásné, ale kdo ví, jak to zalévají? Po rozchodu s průvodkyní jsme šli každý sám. Jedno z nejkrásnějších budov byla mešita – obrovská budova se zvláštní výzdobou židovských oblouků od stropu dolů. Interiér byl z části židovský a z části křesťanský. Byl to zážitek! Procházíme překrásné zahrady s jezírky, kolem kterých je nespočetné množství červených pelargonii. Vzácné stromy, keře a jiné květiny. Ze staré věže máme rozhled na celé město.

Nejkrásnější město byla Ronda – historie, mosty přes zvláštní údolí obrovských skal, dole s říčkou. Něco nevidaného! Jedeme dost dlouho autobusem přes hory 1 160 m nad mořem. Řidič bloudil, a tak se jelo dlouho. Samotná Ronda je 700 m nad mořem, odevšad je z ní vyhlídka do kraje. Náš španělský průvodce, jehož řeč překládala slečna Mirka, naše průvodkyně, byl neobyčejně vstřícný, zanícený pro své město a jeho řeč (i když španělská), byla s jeho mimikou docela srozumitel-



ná. Byl to nejlepší průvodce všech výletů. Velmi dobře nás provedl jejich nejstarší koridou na světě a vyprávěl o zvycích této slavnosti toreadorů. Prohlédli jsme si v chodbě koridy malé muzeum toreadorů, oblečení, rohy velkého býka a další pozoruhodnosti. Dále přecházíme most, který vede do další historické části města. Vyhlídky na obrovské skály, další mosty a přírodu. Kostel Panny Marie Nejsvětější je opět rarita. Dva nádherné oltáře, každý na jedné straně kostela, takže se mohou sloužit dvě mše. Vyřezávaná křížová cesta na jedné velké desce před oltářem. Krása, krása, krása. Před kostelem kruhový park s mnoha vzácnými keři a stromy, naproti stará budova školy. Dále procházíme opět úzkými uličkami starého

ulice, náměstíčka s kašnami, plno zeleně, pomerančovníků a nespočetně obchodů a obchůdků. Našli jsme kousek starého města se starou věží nebo hláskou či starým majákem. Tam jsme si v zatáčce kopce nad schody dolů k moři dali jejich úžasné presíčko! Všechny chodníky jsou vydlážděné krásnými dlaždicemi různých barev a odstínů, v každé ulici či u pobřeží jinak. Dny bez výletů trávíme u moře, v bazénu přímo u hotelu, na lehátkách, občerstvujeme se v baru venku u bazénu jejich dobrým pivkem nebo typickým jejich drinkem sangriou. Taky nakupujeme dárky svým milým doma, ale i sobě, protože je to tu téměř vše lacinější než u nás. Večery trávíme u moře v kavárničce nebo baru u bazénu nebo někteří hraním karet

vic a kolonády. Součástí pobytu byl taneční večer a v sobotu cesta do blízkého sklípku ve Vlčnově, výjezd na kopeček sv. Antonička, kde jsme žasli nad udržováním a skutečnou nádhernou. Ve Vlčnově jsme strávili čtyři hodiny v milé společnosti a s ochutnávkami.

Během tohoto týdne jsme naplánovali ještě celodenní výlet, a to do Zlína, do muzea obuvi, do Vizovic k návštěvě vizovické pálenky s ochutnávkou a k návštěvě místní sklárny, kde stále vznikají překrásné výtvary, samozřejmě s nákupem. Při cestě k domovu jsme ještě zajistili našim rekreatům návštěvu Buchlovského zámku, který byl vyhodnocen jako nejlepší zámek na Moravě.

Vše se líbilo: krásné počasí, klidné prostředí, hezké ubytování,

né pohoštění, které je vždy velmi vítáno, moc si vždy pochutnáme. Dále bylo vyřízeno ostatním hodně pozdravů od těch, kteří nemohli odjet z důvodu nemoci nebo jiných vážných rodinných důvodů. Poděkování dále patří paní Urbanové, která je nedílnou součástí a pomocnicí výboru s výběrem peněz, včasným přihlašovaním, paní Prchlíkové, která zajišťuje návštěvy, domlouvá ceny, vyřizuje ubytování za co nejnižší cenu a jiné.

Viděli jsme: Muzeum Deštná, letecké a provaznické – doporučujeme – zámek Kamenice nad Lipou s muzeem hraček, zámek Žirovnice, špýchar s výstavou betlémů a zemědělských nářadí (oběd), hrad Roštejn, který byl zasazen do lesů a moc se líbil, zámek Telč a náměstí (individuálně), Slavonice, Landštejn – hrad



města s velkou spoustou restaurací, kavárniček. Odevšad je velký výhled do kraje na hory. Je to velice dobře položené město s přehledem kraje. Bohužel je málo času, v 16 hodin se už odjíždí, a tak ještě procházím další krásný velký park s vyhlídkou a už moderní ulice podle dalšího kostela k parkovišti autobusů.

Další jednotlivé výlety byly po skupinkách zájemců do Malagy, na horu lanovkou nad Malagu, kde byla ukázka velkých ptáků, dravců, a nádherný výhled. Výlet vláčkem směrem na vesnici Banalmadea, kde jsme bydleli loni a kde jsou ve stráni nahofe na velikém kopci repliky zámečků.

Granadu, Gibraltar, Sevillu nepopisují, tam jsme byli někteří loni.

V samotném našem městečku Torremolinos byl nádherný přístav, asi 5 km vzdálený od našeho hotelu. Nádherné zvláštní stavby domů kolem přístavu v arabském stylu. Pěší zóna kolem lodí, jacht, plachetnic. Obchůdky, kavárny. Krásná podívaná, něco zvláštního! V centru městečka v kopci jsou krásné široké

či dlouhou večerní procházkou po pěší zóně u moře. Říkáme si: „Je to balada. Ó my se máme. Je to eňo, beňo!“ Prostě si to užíváme, každý po svém.

Myslím, že jsme byli docela dobrá parta, i v tom větším množství, a vzájemně jsme se seznámili, kdo jsme se neznali. Jídla bylo tolik, že asi všichni přibrali. Pokoje byly pěkné, s balkony a televizí, čistota, pěkné zázemí. Nad drobné nedostatky nebo stížnosti některých jsme se povznesli, to je vždy něco, ale důležité je, že jsme si to opravdu užili jako krásnou dovolenou s poznáním měst a míst a velkým odpočinkem.

Připravily Zdena Prchlíková  
a Jana Kaněrová

#### TÝDENNÍ POBYT V LUHAČOVICÍCH

Plánovaný pobyt v Lázních Luhačovicích, zajištěný již v měsíci únoru, se vydařil.

Podařilo se vyjednat dobrou cenu s pěti procedurami, byla možnost vyzkoušet procedury i jiné. Prostředí bylo krásné, v klidné přírodě a kousíček od středu Luhačovic

dobrá strava, možnost jít na kolonádu pěšky, nebo dojet dvě stanice autobusem. Někteří prošli křížem krázem okolí, které se také moc líbilo. To mi dodalo tolik síly a dobrého pocitu, že přes některé vlastní zdravotní potíže jsem objednala pobyt na příští rok, a to od 11. do 17. 6. 2012. Tak na další léčebný a úspěšný pobyt v roce 2012 hodně úspěchů přeje vaše organizátorka:

Zdena Prchlíková

#### ZAHRÁDKÁŘSKÝ ZÁJEZD JIŽ PADESÁT LET

Vyhlášený zájezd bývalých zahrádkářů stále žije – letos již padesátým rokem!

Poděkování patří panu Braunovi, za perfektně připravený dvoudenní výlet. Doprovázel po celou dobu s mikrofonem – co uvidíme, na co bychom měli dávat pozor nebo se soustředit a mnoho dalšího zajímavého. Poděkování patří panu Novotnému, řidiči, za klidnou a spolehlivou cestu, pochopení pro naše cestovatele, a i něco pro zasmání navíc. Paní Literové děkujeme za připrave-

pevnění, výhledy daleko široko, krásné. Ubytování jsme byli v hotelu Antoň se snídaní, večerí, obědem, pár kroků od překrásného zámku Telč. Večerní posezení bylo ve společenské místnosti, avšak pro celodenní náročný program, který se nedal zkrátit (vše velmi pěkné), jsme se ubírali již ve 22 hodin k odpočinku.

Návrat: Po poslední zastávce na hradě Landštejně, který se nedal nevidět, a posezení v pěkné útulné restauraci v podhradí, jsme se posilněni a o to více spokojeni ubírali již k domovu. Cesta byla rychlá, klidná, spolehlivá, s rozvozem vždy na potřebná místa.

Ohlasy a hodnocení zájezdu jak cenově, tak kvalitativně na nejvyšší možnou známku! Přejeme všem účastníkům hodně zdraví na další zájezd v červnu 2012 a organizátorům stále pochopení, neboť již teď se všichni účastníci těší na další rok s touto báječnou partou a my zatím neříkáme ne!

Za organizační výbor zájezdů

Zdena Prchlíková

Foto archiv autorky



# ZPRÁVY Z JEDNÁNÍ RADY

**Výťah z usnesení Rady městské části Praha-Libuš v období od 11. 5. do 7. 6. 2011. Plná znění jsou k dispozici na Úřadu městské části Praha-Libuš. Na internetových stránkách Českého úřadu zeměměřičského a katastrálního – <http://nahlizenidokn.cuzk.cz/> – jsou veřejně dostupné údaje o parcelách a budovách zapsaných v katastru nemovitostí.**

Rada městské části Praha-Libuš:

●●● Bere na vědomí zprávu výběrové komise o posouzení uchazečů na obsazení místa/funkce vedoucí/humanitního odboru Úřadu městské části Praha-Libuš. Jmenuje na návrh tajemníka ÚMČ Praha-Libuš paní Ing. Ivanu Petříkovou vedoucí humanitního odboru a stanovuje jí plat s účinností od 1. 6. 2011. Ukládá tajemníkově ÚMČ provést pracovní-právní úkony vyplývající z tohoto usnesení. Termín do 7. 6. 2011.

●●● Bere na vědomí ukončení pracovního poměru paní Ivy Hájkové ke dni 31. 5. 2011. Schvaluje mimořádnou odměnu pro paní Ivu Hájkovou, vedoucí humanitního odboru, dle přílohy, která není součástí tohoto usnesení.

●●● Neschvaluje smlouvu o nájmu částí pozemků parc. č. 1056/1 o výměře 87 m<sup>2</sup>, 1056/4 o výměře 86 m<sup>2</sup>, 1056/5 o výměře 231 m<sup>2</sup> v k. ú. Libuš, obec Praha, za navrhovanou cenu ve výši 10 tis. Kč/ročně s tím, že Ing. Brabec zaplatí za užívání předmětné nemovitosti za dva roky zpětně.

●●● Schvaluje zveřejnění „záměru pronajmout“ budovu velkokapacitních garáží Dobronická 694 i s pozemky parc. č. 557/24, 557/25, 557/77, 557/49, část přílehlé komunikace parc. č. 557/52, vše k. ú. Libuš, a to tak, aby termín pro podání nabídek byl nejpozději do 10. 6. 2011. Jmenuje komisi pro otváření obálek s nabídkami a posouzení nabídek ve složení: předseda: RNDr. Jiří Mašek, CSc., členové: PaedDr. Jaroslava Adámková, Ing. Lenka Koudelková, náhradníci: Mgr. Jiří Koubek, Ing. Štěpán Sedláč.

●●● Souhlasí s umístěním optických kabelů do prostoru půdy domu čp. 1, Libušská ul., a pozemku parc. č. 466, a 517/1, k. ú. Libuš, které jsou ve vlastnictví obce Praha, svěřeno MČ Praha-Libuš za podmínek: Bohemiatel, s. r. o., uzavře s MČ Praha-Libuš úplatnou smlouvu o pronájmu prostor v budově čp. 1 a pozemku parc. č. 466 a 517/1, pro uložení optického kabelu. Součástí smlouvy bude možnost výpovědi z důvodu stavebních úprav budovy čp. 1. Instalaci vedení kabelu provede Bohemiatel na svoje náklady. Před započítáním stavby uzavře stavebník s MČ smlouvu

o smlouvě budoucí o věcném břemenu o uložení kabelu do pozemku parc. č. 517/1. Povrchy pozemků porušené stavbou budou uvedeny do původního stavu. Stavebník si zajistí souhlas s nájemcem části objektu, kudy je veden plánovaná, tzn. s Českou poštou.

●●● Zásadně nesouhlasí s kolaudačním souhlasem odboru výstavby Prahy 12 č. j. VYST/41371/2010/Čm z 27. 4. 2011, který je nedílnou součástí tohoto usnesení. Ukládá vedoucímu OSMI, aby ve spolupráci s právníkem úřadu napadl uvedený souhlas.

●●● Schvaluje výši odměn ředitelům základních a mateřských škol zřizovaných MČ Praha-Libuš za hospodaření v ekonomické oblasti za rok 2010 dle přílohy, která není součástí tohoto usnesení.

●●● Souhlasí se zahájením kurzů pro získání základního vzdělání v ZŠ Meteorologická s účinností od 1. 9. 2011.

●●● Souhlasí se záměrem odprodat část pozemku parc. č. 259/1 v k. ú. Písnice o výměře cca 25 m<sup>2</sup>, uvedeného na LV 530 pro k. ú. Písnice, obec Praha, ve vlastnictví hl. m. Prahy – svěřeno MČ Praha-Libuš, Ing. Jaroslava Šebestovi minimálně za cenu znaleckého posudku dle cenové mapy. Výměry pozemku v m<sup>2</sup> a parcelní čísla budou upřesněny na základě geometrického plánu, který předloží Ing. Jaroslav Šebesta. Veškeré náklady spojené s koupí pozemku hradí žadatel.

●●● Schvaluje odměny členům redakční rady časopisu U nás za 4. čtvrtletí 2010 a 1. čtvrtletí 2011 dle přílohy, která není součástí tohoto usnesení.

●●● Bere na vědomí uzavření smlouvy odpovídající parametrům dle usnesení ZMČ Praha-Libuš č. 26/2010 ze dne 23. 6. 2010 o financování projektu v rámci Operačního programu Praha – Konkurenceschopnost „Revitalizace parku U Zahradkářské kolonie“ s hl. m. Prahou, řídicím orgánem Operačního programu Praha – Konkurenceschopnost, která je nedílnou součástí tohoto Usnesení.

●●● Schvaluje smlouvu o budoucí smlouvě o zřízení věcného břemene s Pražskou teplárenskou, a. s., pro stavbu „Teplný napajec Libuš“ k pozemkům

parc. č. 1120/4, 1120/1, 1139, 1132, 353/3, 391/12, 390/10, 428/20 a 557/53 v k. ú. Libuš, vedeným na LV 849 pro k. ú. Libuš, obec Praha ve vlastnictví hl. m. Prahy – svěřeno MČ Praha-Libuš.

●●● Souhlasí s převedením Účastnické smlouvy s firmou T-Mobile k telefonnímu číslu 736 673 421 na paní Ivu Hájkovou.

●●● Souhlasí s navrhovanou stavbou přípojek plynu, vody a kanalizace pro pozemek parc. č. 845/13, 845/15 z pozemku parc. č. 845/100 (budoucí prodloužení komunikace Švihovská), vše k. ú. Písnice, dle projektů T. Stokučové z 03/2011.

●●● Schvaluje platové výměry ředitelkám mateřských škol zřizovaných MČ Praha-Libuš s účinností od 1. 6. 2011 dle přílohy, která není součástí tohoto usnesení.

●●● Schvaluje darovací smlouvu se společnostmi Vetneto, s. r. o., Kratochvíl střechy, s. r. o., DKNV stavební, s. r. o., a Evros na konání místních kulturně-sportovních akcí pořádaných MČ Praha-Libuš v roce 2011.

●●● Schvaluje přidělení dotace v celkové výši 42 000 Kč na projekty v rámci výzvy Dotačního programu pro rok 2011 projektu Zdravá Libuš a Písnice a místní Agenda 21 dle tabulky, která je nedílnou součástí tohoto usnesení. Pověřuje starostu MČ Praha-Libuš Mgr. Jiřího Koubka k podpisu darovacích smluv, které jsou nedílnou součástí tohoto usnesení mezi MČ Praha-Libuš a těmito subjekty: a) Sdružení hasičů Čech, Moravy a Slezska, SDH Písnice, Ladislava Čoňka 386, Praha 4 – Libuš, b) Tělocvičná jednota Sokol Libuš, Libušská 294/129, Praha 4 – Libuš, c) Sdružení hasičů Čech, Moravy a Slezska, SDH Libuš, K Lukám 415, Praha 4 – Libuš.

●●● Bere na vědomí petici na podporu lidských práv praktikujících Falun Gongu v Číně. Ukládá starostovi Mgr. Jiřímu Koubkovi předložit petici Zastupitelstvu MČ Praha-Libuš dne 22. 6. 2011.

●●● Schvaluje smlouvu o budoucí smlouvě o zřízení věcného břemene uložení podzemního kabelového vedení 1 kV k pozemku parc. č. 990/8 v k. ú. Písnice, obec hl. m. Prahy, svěřenému do správy MČ Praha-Libuš a uvedenému na LV 530 pro k. ú. Písnice, s PŘEDistribucí, a. s., pro stavbu „Rozšíření distribuční kabelové sítě 1 kV PŘEDistribuce – přípojka elektro NN pro pozemek parc. č. 990/19, k. ú. Písnice – pokládka nových kabelů 1 kV do nové zemní kabelové trasy“, číslo stavby PŘEDistribuce 1005426.

●●● Schvaluje smlouvu o výpůjčce mobilního telefonního přístroje N 65 pí. Hájkové k osobnímu užívání do doby, než dojde k převedení smlouvy a odkupu telefonního přístroje.

●●● Souhlasí s opravou stodoly (praskliny ve zdivu) v areálu domu čp. 1, k. ú. Libuš, při ulici Libušská a ukládá vedoucímu OSMI zajistit opravu do začátku zimního období.

●●● Souhlasí s pronájmem části pozemku parc. č. 558/1 v k. ú. Písnice, obec Praha, o výměře 150 m<sup>2</sup> paní Daně Strhanové a panu Vladimíru Strhanovi. Pozemek parc. č. 558/1 o celkové výměře 7 028 m<sup>2</sup>, druh pozemku ostatní plocha, je uveden na LV 530 pro k. ú. Písnice, obec Praha ve vlastnictví hl. m. Prahy – svěřen MČ Praha-Libuš. Schvaluje smlouvu o nájmu částí pozemku parc. č. 558/1 mezi MČ Praha-Libuš a Danou a Vladimírem Strhanovými jako nájemci, na uskladnění dřeva

od 1. 7. 2011 na dobu neurčitou za cenu 30 Kč/m<sup>2</sup> s tím, že nájemce zaplatí částku ve výši 9000 Kč zpětně za užívání předmětné nemovitosti za dobu dva roky zpátky.

●●● Souhlasí s rozpočtovou změnou č. 1 v roce 2011 ve všech bodech.

●●● Bere na vědomí dopis Alexandry Udženije, radní hl. m. Prahy, ze dne 9. 5. 2011 č. j. SE6-028/2011, ve věci bezúplatného převodu pozemků ve vlastnictví státu s příslušností hospodaření Úřadu pro zastupování státu ve věcech majetkových. Dohledané pozemky parc. č. 838/1 o výměře 7834 m<sup>2</sup>, ostatní plocha, a parc. č. 838/9 o výměře 3565 m<sup>2</sup>, ostatní plocha, vše v k. ú. Libuš, obec Praha, jsou uvedeny na LV 60000 pro k. ú. Libuš, obec Praha, ve vlastnictví ČR, příslušnost hospodařit s majetkem státu Úřad pro zastupování státu ve věcech majetkových. Ukládá PaedDr. Adámkové předložit dle bodu 1 tohoto usnesení materiál na jednání Zastupitelstva MČ Praha-Libuš dne 22. 6. 2011 a odpovídat do 9. 6. 2011 radní hl. m. Prahy A. Udženije a Ing. Radku Svobodovi, řediteli Odboru evidence, správy a využití majetku MHMP, na dopis radní A. Udženije s uvedením dohledaných pozemků určených v bodě č. 1 tohoto usnesení.

●●● Bere na vědomí informaci k pohledávce MČ Praha-Libuš vůči společnosti Auto-Gap, spol. s r. o., v návaznosti na požadavky (závěry) „Zprávy o výsledku přezkoumání hospodaření“ auditorem MHMP ze dne 23. 3. 2011 (dále jen „Informace“). Souhlasí s odpisem pohledávky od společnosti Auto-Gap ve výši 1 801 351 Kč a penále ve výši 143 044,90 Kč. Ukládá Ing. Koudelkové, zástupkyni starosty pro ekonomiku, předložit „Informaci“ k projednání ZMČ Praha-Libuš na jednání konané dne 22. 6. 2011 s doporučením pohledávku odepsat ve smyslu stanoviska Rady MČ Praha-Libuš obsaženého v bodě 2 tohoto usnesení.

●●● Odvolává Ing. Štěpánku Macůrkovou z členství v komunitní pracovní skupině projektu „Environmentálně příznivé chování institucí městské části Praha-Libuš – praktická cesta k udržitelnosti“ jako zástupce komise pro udržitelný rozvoj. Schvaluje Dalibora Šulce členem komunitní pracovní skupiny projektu „Environmentálně příznivé chování institucí městské části Praha-Libuš – praktická cesta k udržitelnosti“ jako zástupce komise pro udržitelný rozvoj.

●●● Schvaluje Smlouvu o nájmu bytu na pronájem bytu 2 + 1 v MŠ Mezi Domy 373, Praha 4 – Písnice.

●●● Schvaluje, že vymáhání, evidenci a administrativní finančních převodů z náhrady škod od p. Josefa Jenička provede MČ Praha-Libuš coby zřizovatel ZŠ Meteorologická.

●●● Schvaluje seznam požadovaných investic ZŠ Meteorologická, s orientačním oceněním, které budou financovány z náhrady škod od p. Jenička: 1. Oprava střeš – předběžně 1 600 000 Kč. 2. Přefakturace provedené opravy venkovního schodiště ve výši cca 120 000 Kč (uhradí MČ Praha-Libuš). 3. Vrácení 270 000 Kč za opravy kotleny – od ZŠ Meteorologická do rozpočtu MČ Praha-Libuš. 4. Osazení nového kotle do plynové kotleny ve výši 350 000 Kč (uhradí MČ Praha-Libuš).

●●● Souhlasí s použitím finančních prostředků z pojistné události č. 503354095

## U NÁS | LIBUŠ A PÍSNICE | ČERVENEC-SRPEN 2011

Měsíčník pro informace a vzájemnou komunikaci občanů v městské části Praha-Libuš | [www.praha-libus.cz](http://www.praha-libus.cz)

**Vydává:** MČ Praha-Libuš, Libušská 35, 142 00 Praha 4 – Libuš, tel. 261 711 380, 244 471 876, e-mail: [mc.libus@praha-libus.cz](mailto:mc.libus@praha-libus.cz). Registrováno na MK ČR reg. č. MK ČR E 12406.

**Redakční rada:** Hana Kolářová – šéfredaktorka ([hana.kolarova@tiscal.cz](mailto:hana.kolarova@tiscal.cz), tel. 731 179 913) | Jiří Brixi ([jiribrixi@seznam.cz](mailto:jiribrixi@seznam.cz)) | Martina Humníková ([humnikova.martina@gmail.com](mailto:humnikova.martina@gmail.com)) | Matěj Kadlec ([kadlec.m@seznam.cz](mailto:kadlec.m@seznam.cz)) | Kryštof Štafl ([krystof.stafl@gmail.com](mailto:krystof.stafl@gmail.com)) | Martin Zikeš ([MartinZikes@seznam.cz](mailto:MartinZikes@seznam.cz))

**Korektury:** Kateřina Chobotová | **Grafická úprava:** Petr Kutáček | **Tisk:** Offsetpress Modřany |

**Distribuce:** zdarma do domácností – Česká pošta | **Náklad:** 3 600 kusů

Redakční uzávěrka: vždy 15. v měsíci. Číslo vychází na začátku měsíce následujícího.

**Příspěvky:** Prosíme, posílejte, včetně digitálních fotografií a inzerce, nejlépe e-mailem na adresu: [hana.kolarova@tiscal.cz](mailto:hana.kolarova@tiscal.cz) nebo předejte na humanitní odbor Úřadu MČ Praha-Libuš, K Lukám 664, 142 00 Praha 4-Libuš. Tel. redakce: 731 179 913. Nepodepsané příspěvky se neotiskují. Za obsah článků odpovídají jejich autoři. Redakce prosí o pochopení, pokud budou některé příspěvky v případě nedostatku volného místa v čísle zkráceny, upraveny nebo vynechány; zejména příspěvky než 3500 znaků dodané bez předchozí domluvy o rozsahu. Ceník a podmínky inzerce: na [www.praha-libus.cz](http://www.praha-libus.cz) nebo na vyžádání na e-mailu: [hana.kolarova@tiscal.cz](mailto:hana.kolarova@tiscal.cz) nebo tel.: 731 179 913.



získaných za vyplnění požární zbrojnice SDH Písnice při přestavbě garáže v roce 2010 (ve výši 65 765 Kč) pro potřeby SDH Písnice dle písemného návrhu místostarosty SDH Písnice p. M. Štanclů z 18. 5. 2011.

●●● Souhlasí s připojením sousední nemovitosti parc. č. 364, k. ú. Písnice, na místní komunikaci Ke Břežině za splnění následujících podmínek: Vedení inženýrských sítí pod zamýšleným vjezdem bude uloženo do chrániček. Veškeré stavební úpravy najezdu na pozemek budou provedeny na náklady investora.

●●● Souhlasí jako vlastník pozemků parc. č. 895/8, 895/9, 895/10, 895/11, 1058 a 1059/1, vše k. ú. Libuš (ulice Ohrobecká, K Lesu, U Vodojemu a U Zahradkářské kolonie), s užíváním těchto pozemků za účelem realizace stavby „Praha 12, Libuš – obnova KVN, RS 3180 – TS 3182“ za splnění následujících podmínek: Za narušení inženýrských sítí zodpovídá investor stavby. Bude zachován průjezd komunikací. V chodnicích bude zachován průchod pro pěší nebo bude vytvořena náhradní trasa pro chodce. Vstupy a vjezdy do přilehlých objektů budou zachovány, budou zajištěny přechodovými lávkami a přejezdovými můstky. Pokládka kabelů ve vozovce ulice K Lesu a U Zahradkářské kolonie bude z důvodu nových živichých povrchů provedena podvrtem. Přeložení chodníku ze zámkové dlažby bude provedeno v celé šíři chodníku. Po ukončení bude povrch komunikace, chodníku a zeleně předán správci – odboru životního prostředí a dopravy ÚMČ Praha-Libuš – spolu s protokolem o provedené hutnicí zkoušce podloží odbornou firmou. Veškeré závady na zapůjčených pozemcích prokazatelně souvisejících s výkopovými pracemi, které se objeví do 36 měsíců od předání pozemku, investor odstraní do 30 dnů od jejich zjištění. Po celou dobu zvláštního užívání bude dodržováno ust. vyhlášky hl. m. Prahy č. 8/2008 Sb., o čistotě, případně znečištění bude ihned odstraněno. Po dobu provádění výkopových prací až do předání městské části investor zodpovídá za škody vzniklé z dopadu stavební činnosti na komunikaci nebo ze změny dopravního režimu. Před zahájením užívání veřejného prostranství bude odborem životního prostředí a dopravy ÚMČ Praha-Libuš ohlášeno užívání veřejného prostranství a bude uhrazen místní poplatek za užívání veřejného prostranství.

●●● Souhlasí s navrženým programem zasedání Zastupitelstva MČ Praha-Libuš, konaného dne 22. 6. 2011, který je nedílnou součástí tohoto usnesení.

●●● Projednala návrh novelizace jednacího řádu Zastupitelstva MČ Praha-Libuš, dále jen „Jednací řád“. Doporučuje ZMČ Praha-Libuš schválit Jednací řád.

●●● Bere na vědomí žádost Mgr. M. Pažoutové, ředitelky ZŠ L. Coňka, o souhlas s povolením vyučování předmětu tělesné výchovy v anglickém jazyce. Souhlasí, aby v ZŠ L. Coňka byla realizována výuka tělesné výchovy v anglickém jazyce.

K tisku připravily  
Michaela Kratochvílová  
a Hana Kolářová

## NÁHRADNÍ VÝSADBA V REZIDENCI LIBUŠ

**Orgán ochrany přírody může ve svém rozhodnutí o povolení kácení dřevin uložit žadateli přiměřenou náhradní výsadbu ke kompenzaci ekologické újmy vzniklé pokácením dřevin. Jako příklad realizované náhradní výsadby uvádíme Rezidenci Libuš, kde proběhla výstavba bytových domů.**

Rezidence Libuš je situována v katastrálním území Libuše a ze severní strany je ohraničena ulicí Na Močále, z jižní strany ulicí Božejovická a ze západní strany ulicí Třebějickou.

Celkem bylo vysázeno 52 listnatých stromů (buky, duby a platany), přes 1000 ks stálezelených keřů – brslenů a zimostrážů. Vysázeny byly také popínavé rostliny brečťanu a okrasné trvalky.

Centrální prostor Rezidence Libuš je tvořen čtvercovým půdorysem z mlatu a z východní a západní strany je ohraničen červenolistými buky s podsadbou brslenů nebo zimostrážů. Uprostřed prostoru se nachází uměle vytvořený kopeček, kterému budou časem dominovat vysázené žluté zbarvené buky. Část ulice Božejovická doprovází jednostranná alej z platanů. Západní část této výstavby lemují sloupovité kultivary dubu letního.

Realizaci sadových úprav hodnotíme jako zdařilou.

Andrea Kovářová, odbor životního prostředí  
a dopravy ÚMČ Praha-Libuš  
Foto archiv OŽPD ÚMČ Praha-Libuš

- 1| Centrální plocha Rezidence Libuš.
- 2| Červenolisté buky lemující centrální plochu, po pravé straně podsadba zimostrážů.
- 3| Vstup do Rezidence Libuš z ulice Božejovická.



## Z INFOSERVISU

### UZAVÍRKA VÍDEŇSKÉ

Z důvodu výstavby kanalizace je v termínu od 3. 7. do 31. 8. 2011 plánovaná uzavěra části komunikace Vídeňská v úseku ul. Pod Javory – U Rakovky. Z důvodu uzavření směru z centra bude vedena objízdná trasa po Dobronické, Libušské a Kunratické spojce. Provoz MHD ve směru do centra bude zachován, opačný směr bude veden po uvedené objízdné trase. Povolení o uzavěře vydává odbor dopravy Magistrátu hl. m. Prahy.

### MOBILNÍ KANCELÁŘ PRAŽSKÉ PLYNÁRENSKÉ

Pražská plynárenská, a. s., ve spolupráci s dceřinnou společností Měření dodávek plynu, a. s., a Úřadem MČ Praha-Libuš nabízí odběratelům zemního plynu novou službu – tzv. mobilní obchodní kancelář, jejímž prostřednictvím si stávající i potenciální zákazníci Pražské plynárenské mohou vyřídit záležitosti, související s odběrem zemního plynu. Mobilní kancelář bude umístěna v dodávkovém automobilu VW Transporter, označeném logem Pražské plynárenské, zaparkovaném před ÚMČ Praha-Libuš, Libušská 35 v následujících termínech v roce 2011: **4. 8.** od 11.00 do 13.30 hod. | **5. 9.** od 9.00 do 11.30 hod. | **7. 10.** od 12.30 do 15.00 hod. | **5. 11.** od 9.00 do 11.30 hod. | **7. 12.** od 14.30 do 17.00 hod.

Více informací na [www.praha-libus.cz](http://www.praha-libus.cz), na tel. 267 175 174 a 267 175 202 a na [www.ppas.cz](http://www.ppas.cz).

Zprávy jsou vybrány z Infoservisu MČ Praha-Libuš. K odebrání těchto zpráv po e-mailu se můžete přihlásit na [www.praha-libus.cz](http://www.praha-libus.cz). (red)



## KONTEJNERY NA ODPAD

Na měsíce červenec a srpen byly Magistrátem hl. m. Prahy přiděleny velkoobjemové kontejnery na odpad v následujících termínech a místech.

**12. 7. 2011** – Výtelní, Drubežářská, Na Domovině

**16. 8. 2011** – Zbudovská, K Novému sídlišti, K Vrtilce

Kontejnery budou přistaveny v ranních hodinách a po naplnění odvezeny. Opět upozorňujeme občany, že velkoobjemový odpad mohou také ZDARMA odevzdat ve sběrném dvoře hl. m. Prahy v Modřanech, ul. Generála Šišky, tel. 244 400 164.

*Hana Kučerová, odbor životního prostředí a dopravy ÚMČ Praha-Libuš*

## PODPOŘENÉ PROJEKTY V ROCE 2011

V rámci Dotačního programu Projektu Zdravá Libuš a Písnice a místní Agenda 21 byla v březnu letošního roku vyhlášena výzva pro podání projektů.

Předkladatelem těchto projektů mohou být právnické osoby neziskového charakteru, které se chtějí účastnit na rozvoji městské části a zlepšení kvality života v ní. Tento dotační program je vytvořen k podpoře naplňování komunitního Plánu zdraví a života Libuše a Písnice a je součástí Projektu Zdravá Libuš a Písnice a místní Agenda 21.

Celková částka, která mohla být v letošním roce rozdělena, byla 50 000 Kč.

Do uzávěrky přihlášek jsme obdrželi projekty celkem tří organizací. Záměry následně posoudila komise pro udržitelný rozvoj MČ Praha-Libuš a po projednání je rada městské části odsouhlasila k přiznání dotací.

Byly podpořeny projekty organizací, jejichž přehled následuje. SDH Písnice použije finanční prostředky na uspořádání osvětového bálu. Tělocvičná jednota Sokol Libuš díky částce podpoří účast svých cvičenců na XV. Vsesokolském sletu v roce 2012. A dalším je SDH Libuš, který uspořádá zájezd nejen pro zasloužilé členy – seniory SDH Libuš.

Více informací o projektech i Dotačním programu naleznete na webových stránkách [www.prahajlibus.cz](http://www.prahajlibus.cz), v sekci Zdravé město, složka Grantový program. Těším se na spolupráci se všemi organizacemi působícími v naší městské části.

*Jana Martínková, koordinátorka projektu Zdravá Libuš a Písnice a MA21*

## ODCIZENÉ LITINOVÉ ROŠTY

V celé ulici Ohrobecká byly v dubnu letošního roku odcizeny litinové mřížky na odvodňovacích žlabech v délce 40 m.

Celková způsobená škoda byla vyčíslena cca na 43 000 Kč a záležitost byla řešena s Policií ČR.

Investice do nových litinových nebo hliníkových roštů by byla značně vysoká, s rizikem opakovaného odcizení, a proto byl zvolen jiný způsob opravy. Do odvodňovacích žlabů byla vsazena a přilepena zámková dlažba s mezerami pro možnost odvodnění. Část dlažby byla ponechána nepřilepená, z důvodu čištění žlabků.

V této souvislosti prosíme všechny obyvatele Libuše a Písnice o spolupráci a všímavost k dění

v jejich okolí. Nebudte, prosím, lhostejní k věcem, které se dějí ve vašem okolí!

*Zuzana Kuryviálová, odbor životního prostředí a dopravy ÚMČ Praha-Libuš*  
*Foto archiv OŽPD ÚMČ Praha-Libuš*



## DOTACE: ČISTÁ ENERGIE PRAHA PRO ROK 2011

Rada hlavního města Prahy schválila usnesením č. 451 ze dne 19. 4. 2011 pokračování Programu Čistá energie Praha pro rok 2011.

V rámci tohoto programu hlavní město Praha poskytuje dotace na přeměnu topných systémů a využití obnovitelných zdrojů energie v bytech a v rodinných či bytových domech na území hl. m. Prahy, a to jak fyzickým, tak i právnickým osobám.

Na základě analýzy dat z minulého roku byly přenastaveny dílčí parametry u modernizací plynového vytápění a instalací solárních kolektorů. Další informace o pravidlech programu, formulář programu pro podání žádosti a vzorovou smlouvu uzavíranou mezi

žadatelem a hlavním městem Prahou jsou k dispozici na webových stránkách: [envis.praha-mesto.cz](http://envis.praha-mesto.cz) v sekci Energetika a ŽP.

Na stránkách MČ Praha – Libuš [www.praha-libus.cz](http://www.praha-libus.cz) (v aktuálních zprávách a v odboru životního prostředí a dopravy – v sekci ovzduší) jsou ještě uvedena pravidla Programu Čistá energie Praha pro rok 2011 a informace o Programu Čistá energie Praha v letech 1994–2010.

*Hana Kučerová, odbor životního prostředí a dopravy ÚMČ Praha-Libuš*

## A ZASE TY ČERNÉ SKLÁDKY!

Vážení spoluobčané, stejně jako nás, většinu občanů zřejmě trápí nešvar, který nabývá stále větších rozměrů – černé skládky.

Není to problém pouze náš, ale i pro mnoho dalších městských částí je to věčné téma. Naše městská část Praha-Libuš monitoruje výskyt černých skládek a zajišťuje jejich úklid, aby se skládky nerozrůstaly, ale hlavně, aby se na těchto skládkách následně nevyskytovaly např. krysy, potkani, zápach z hniloby, paraziti apod., neboť se mohou stát, mimo jiné, také zdrojem nákazy.

Při provádění monitoringu jsme zjistili, že některé černé skládky se nacházejí na území patřící MČ Praha-Kunratice. V této věci proběhlo jednání mezi zástupci obou městských částí. Na jednání byla mimo jiné dohodnuta, spolupráce obou městských částí při zjišťování a likvidaci černých skládek.

Znovu vás proto, vážení spoluobčané, prosíme, abyste nám byli nápomocni v této záležitosti a upozornili na případné zjištění černých skládek. Určitě bychom si všichni

přáli, aby se téma černých skládek stalo minulostí.

Na fotografiích jsme zdokumentovali, jak vypadalo místo černé skládky, nacházející se na území MČ Praha-Libuš, před úklidem. K likvidaci této skládky pomohli velkou měrou dobrovolní hasiči z Písnice – na snímku je vidíte přímo v akci – a chceme jim proto touto cestou poděkovat. Velký dík chceme především vyslovit panu Frankovi a panu Jiráskovi za organizaci.

*Hana Kučerová, odbor životního prostředí a dopravy ÚMČ Praha-Libuš*  
*Foto archiv OŽPD ÚMČ Praha-Libuš*





# LIBUŠ A PÍSNICE JE ATRAKTIVNÍ ROZVOJOVÉ ÚZEMÍ PRAHY

Na otázky časopisu U nás odpovídá tajemník Úřadu městské části Praha-Libuš RNDr. Jiří Mašek, CSc.



## Od jaké doby se pohybujete ve světě komunální nebo jiné politiky?

Pro obce, města a kraje pracuji v podstatě nepřetržitě od roku 1983, tedy jestli dobře počítám, tak přibližně 28 let. Po celou tu dobu jsem nikdy nebyl politikem, ale úředníkem, který pracoval pro obecní a krajské reprezentace a zakládal svoji práci na odbornosti a získaných zkušenostech.

## Co vás vedlo k tomu, že jste přijal místo tajemníka na úřadu naší městské části? Co vás na této práci nejvíce lákalo a láká – do budoucna?

Po podzimních komunálních volbách do obecních zastupitelstev v říjnu minulého roku, a tedy i do Zastupitelstva hl. m. Prahy, jsem počátkem tohoto roku opustil své poslední zaměstnání a přihlásil jsem se do výběrového řízení na funkci tajemníka MČ Praha-Libuš. Přiznám se, že jedním z důvodů, proč jsem o toto místo projevil zájem, byla skutečnost, že vím, co je jeho obsahem, že v něm budu moci využít svých dosavadních praktických i odborných znalostí a dál je rozvíjet, a tím být užitečný ostat-

ním a vlastně i sobě. A ono to vyšlo. A ještě jedna věc byla důležitá pro mé rozhodování. Tím je vlastně celé území městské části, které je v Praze, hlavně díky budoucímu přivedení trasy metra, jedním z nejperspektivnějších rozvojových míst. Práce se tak může stát více atraktivní a významnější, zejména proto, že jste ve spojení s vedením hlavního města a že se dostáváte do víru celoměstského dění, protože městská část Praha-Libuš se stává důležitým urbanistickým segmentem pro rozvoj celé Prahy. Samozřejmě, že toto dopadá především na politické vedení městské části, na starostu a členy rady, celé zastupitelstvo nevyjímaje, ale významně to zasahuje i do práce samotných zaměstnanců úřadu městské části.

## Žijete trvale mimo Prahu-Libuš. Nechybí vám bezprostřední znalost zdejšího prostředí?

To je pravda. Bydlím na Praze 13. Ale Prahu jako takovou, troufnu si říci, znám dobře. Pracoval jsem pro ni velmi dlouho. Na Magistrátu hl. m. Prahy jsem v 90. letech spoluvytvářel rozpočtový výhled městských investic, spolupodílel jsem se, s tehdejšími kolegy, na tvorbě

strategického plánu města apod. Myslím si tedy, že to je jen otázkou načerpání nových informací, seznámit se konkrétně s územím městské části, s jeho problémy a přednostmi. To si vyžádá nějakou dobu, ale nespátříji v tom žádnou nepřekonatelnou překážku. V tom mi pomáhají ostatně i kolegové z úřadu v rámci každodenních pracovních úkolů, ale i radní a zejména pak pan starosta, který zná území městské části do detailu.

## Získal jste tituly RNDr. a CSc. V jakém oboru? A jak vám toto vzdělání pomáhá ve vaší práci ve veřejné správě?

Vystudoval jsem Přírodovědeckou fakultu UK v Praze na Albertově. Doktorát i vědeckou aspiranturu jsem obhájil v oboru ekonomická geografie. Už ze samého názvu oboru vyplývá, že nosným prvkem je studium území – prostoru z mnoha pohledů, z pohledu demografického, ekonomického, územního rozvoje, územní (obecní) legislativy, ale třeba i kartografie, geomorfologie, meteorologie apod. Prostě komplexní a ucelený pohled na určité území, a to už je jen malý „krůček“ k obcím a krajům. Nicméně vysoká škola mi dala vědomostní základ do profesního života, naučila mě samostatnosti myšlení, nacházet potřebné odborné věci a spojovat je do souvislosti. Vše ostatní je otázkou praxe a dalšího učení.

## V čem vidíte své největší přednosti – v čem předpokládáte být městské části Praha-Libuš nejvíce prospěšný?

To už jsem myslím jednou zmínil. Myslím, že mohu nabídnout bohaté zkušenosti z předcházejících zaměstnání, a tím bych mohl být prospěšný kolegům v práci, a tedy i městské části.

## Ne každý si asi umí představit, co to znamená být tajemníkem. Co tato práce obnáší?

Musíte mít všeobecně dobrou znalost o fungování obce, zejména po stránce ekonomické a právní, a pak, a to je velmi důležité, musíte umět mluvit s lidmi a vycházet s nimi. To platí v této práci jak v rámci úřadu, tak i mimo něj.

## Jaké hlavní pravomoci a povinnosti tajemník v rámci úřadu má a zastává?

Jeho povinnosti jsou striktně vymezeny zákonem o hlavním městě Praze. Tajemník úřadu je zaměstnancem městské části a je přímo odpovědný starostovi za plnění úkolů úřadu, tedy jeho zaměstnanců, v samostatné i přenesené působnosti. Pro přiblížení, samostatnou působností se například rozumí hospodaření obce dle jejího rozpočtu, řízení územního rozvoje dle územního plánu. Přenesenou působností je pak čistě výkon státní správy, tj. např. evidence trvalého pobytu, vydávání rybářských lístků, přestupkové řízení. Tajemník řídí a kontroluje činnost zaměstnanců městské části zařazených do úřadu, je pracovněprávně přímým nadřízeným vedoucích odborů a samostatných oddělení. To je asi to nejdůležitější, záběr povinností je ale ještě širší.

## Na které oblasti v rámci svoji práce se zaměříte v nejbližších dnech, týdnech a měsících?

Tak za prvé se musím seznámit detailně s úřadem, potkat se postupně se členy zastupitelstva městské části a ve spolupráci se starostou a kolegy z úřadu si projet území městské části. Musím říci, že toto se již děje. Za druhé se zaměřuji na vnitřní chod úřadu, pročítám nastavená pravidla a vnitřní právní normy, abych si udělal představu, co ještě zlepšit. A za třetí vidím jako důležité úpravu našich webových stránek tak, aby poskytl širší komunikační možnosti směrem k veřejnosti. Na našich stránkách jsme v těchto dnech spustili nový komunikační nástroj pod názvem Infoservis. V něm budeme občany informovat pomocí mailových zpráv o aktuálním dění v městské části, např. kdy a kde nepoteče voda, o harmonogramu svozu odpadu, přistavení kontejnerů a mnoho dalšího. Stačí jen, aby se občané zaregistrovali na našich webových stránkách ([www.praha-libus.cz](http://www.praha-libus.cz)) v kolonce Infoservis a zprávy budou dostávat přímo domů, do počítače.

## Máte nějaký plán, co byste v Praze-Libuši ve své práci rád dokázal?

Nadále dobře a lépe fungující a komunikativní úřad. Vytvoření dělného a kolegiálního týmu spolupracovníků. Společně se samosprávou usilovat o růst významu naší – byť menší – městské části, napomáhat

úsilí o získání více finančních prostředků do obecního rozpočtu pro rozvoj a výstavbu v městské části.

**Jak chcete zamezit výstavbě výškových budov na Libuši a Písnici. Máme na mysli právě záměr Hercesy postavit u Novodvorské mezi ulicemi Zbudovská a Mirotická obrovský moloch.**

To je otázka velmi aktuální a ožehavá. Vždy budou existovat stavby, které více či méně budou vyvolávat protesty ze strany veřejnosti. A stavba výškových budov je vždy problematická, ať už se jedná o jakékoli území. MČ Praha-Libuš v rámci své působnosti nevykonává činnost stavebního úřadu, tato působnost je svěřena MČ Praha 12. Naše městská část je ale vždy účastníkem územního řízení a svého práva – nesouhlasného stanoviska s touto akcí – aktivně využila. Dalším nástrojem pro omezení takového výstavby je uplatnění záporného stanoviska k těmto stavbám v rámci posuzování vlivů na životní prostředí (tzv. proces EIA). Tento nástroj městská část též aktivně uplatňuje a uplatnila i v případě výškového domu Hercesy. V rámci přípravy konceptu nového Územního plánu hl. m. Prahy má městská část jasný názor na regulaci výškové zástavby. Tuto zásadní připomínku vedení

městské části trvale projednává na příslušných odborech Magistrátu hlavního města Prahy. Samozřejmě, že městská část svá stanoviska uplatňuje směrem k investorům a své postoje jim sděluje. Ale to už je otázkou dalšího vyjednávání, a tedy spíše věci samosprávy, tedy starosty a členů rady městské části.

**Jaké vidíte – jako člověk s nadhledem odjinud – hlavní přednosti, a naopak problémy v této městské části?**

Myslím, že MČ Praha-Libuš je jako každá jiná městská část v Praze. S problémy, které má, se lze bez nadsázky obdobně setkat i v dalších městských částech v Praze, např. vysoká intenzita dopravního provozu, hluk, prach, bezpečnost na ulicích. Čím se však odlišuje od většiny městských částí, je její budoucí rozvojový územní a urbanistický potenciál. Pokud se k rozvoji přistoupí citlivě, budou se ctít názory veřejnosti na budoucí rozvoj této části Prahy a hledat společná řešení a zájmy veřejnosti s developery, pak mohou získat všichni. Městská část Praha 13, ve které bydlím, již tento proces prodělala. Dnes se z ní stala moderní část hlavního města, která se nachází z velké části v zeleni a je celá propojena stanicemi metra, na kterých vznikla lokální centra s obchody a kulturními za-



řízeními (radnicí, komunitním centrem, knihovnou, ledním stadionem atd.). Osobně jsem přesvědčen, že něco podobného se v nejbližších letech odehraje „v přímém přenosu“ i na území Libuše a Písnice

**Co se vám v Libuši a Písnici líbí?**

Abych byl upřímný, tak jsem v Písnici a ani v Libuši před svým nástupem do úřadu nikdy moc nepobýval. Spíš jsem vždy jen projížděl, ale to bylo již taky hezky dávno. Když jsem sem přijel nyní, tak moje pocity, veskrze reflexivní, byly, že jsem přijel do upravené a čistotou ulic zářící vesnice, nacházející se někde mimo hlavní město, kde je ale intenzita dopravního zatížení a provozu vysoká, jak někde v centru Prahy. Pomínou-li tedy dopravu, tak právě charakter „vesnické“ ní-

žní zástavby spojené se zelení se mi velmi líbí a občas ve mně vyvolá příjemné pocity čerstvým vzduchem prosyceného venkovského prostředí. Sám jsem vyrůstal na vesnici a ty pocity ve mně přetrvávají dodnes. Jako malý kluk jsem na vesnici proháněl kolo, chodil k rybníku na ryby a do lesa na houby. A tak když vystupuji ráno před půl osmou na stanici Pavlíkova z autobusu a procházím pěšky tou zástavbou nízkých domů do úřadu a vidím, jak se vše probouzí, tak se mi občas myslí mihne vzpomínka na časy dávno minulé.

*Ptali se: Jiří Brixl, Martina Hurníková, Hana Kolářová, Kateřina Tomešová a Martin Zikeš  
Foto archiv Jiřího Maška*

## O HLUKU ZE SILNIČNÍHO OKRUHU (2)

**Hluk z provozu silničního okruhu pokračuje, a stejně tak pokračuje úsilí zlepšit kvalitu života v postižených lokalitách.**

V dubnovém čísle časopisu U nás jsem stručně popsala, jakou odezvu vyvolává hluk po otevření silničního okruhu a jaké zvýšení hlukových limitů se chystá. Zmínila jsme se o snaze veřejnosti zabránit změkčení hlukových limitů a rovněž o tom, že obce a městské části postižené hlukem se většinou rozhodly nechat si provést svá nezávislá měření. Končila jsem tím, že o vlastním měření hluku se bude v nejbližších dnech rozhodovat i MČ Praha-Libuš.

**JAKÝ JE DALŠÍ VÝVOJ V DANÉ VĚCI?**

**Rada MČ Praha-Libuš usnesením 138/11 schválila provedení měření hluku.**

Vybraná firma provede celkem šest 24hodinových měření hluku ve čtyřech lokalitách v k. ú. Písnice, v místech s největší expozicí hluku.

Měření bude provedeno u objektu truhlárny na jižním okraji Písnice a u RD v ul. Na Losách, Písnické Zahrady a v ul. K Vrtilce. Místa měření byla vybrána tak, aby postihla hluk od jihovýchodu, jihu a jihozápadu. Čas pro měření je značně omezený, protože měřit se může jen v úterý, středu a čtvrtky do konce června a jen za sucha.

Protokol o výsledku měření budeme mít k dispozici do týdne po posledním měření.

Podle dílčích měření prováděných na podzim Ředitelstvím silnic a dálnic dosáhla v podzimních měsících hladina hluku v jednom z měřených bodů v k. ú. Písnice v noci 58,6 dB a ve dne 66,5 dB. Podobné limitních a nadlimitních hodnot bylo dosaženo také v některých dalších lokalitách kolem silničního okruhu. Přestože **návrh novely nařízení vlády č. 148/2006 Sb.,**

**o ochraně zdraví před nepříznivými účinky hluku a vibrací, který měl změkčit stávající limity** (navýšit limitní hodnoty o 5 až 10 dB) **byl definitivně stažen,** situace není příliš příznivá.

**JAK JE TO MOŽNÉ?**

Ministerstvo zdravotnictví (které má v kompetenci ochranu veřejného zdraví, avšak dlouhodobě prosazuje zvýšení hlukových limitů) totiž dosáhlo změkčení hlukových norem jinak. **Od 1. 11. 2010 platí nový metodický návod pro hodnocení hluku** v chráněném venkovním prostoru staveb (metodický návod č. j. 62545/2010-OVZ-32. 3. – 1. 11. 201). V něm se nařizuje institucím provádějícím měření a vyhodnocování hluku, aby od reálné naměřené hodnoty odečetly korekci 3 dB, údajně pro eliminaci nepřesností měření vlivem odrazu zvuku od fasády. Tím je dosaženo, že reálné hodnoty „hluku“, které by byly ještě před listopadem 2010

považovány za nadlimitní, např. 52 či 53 dB v noci, jsou po odečtení oněch 3 dB „korekce odrazu od fasády“ dnes ještě v normě, tj. 49 resp. 50 dB (viz tabulka v předchozím článku).

**A JAK TATO NOVÁ METODIKA OVLIVNÍ HLUK ZE SILNIČNÍHO OKRUHU?**

Na základě provedených měření má dojít ke kolaudaci dopravní stavby silničního okruhu R1. Nová metodika umožňuje totéž, co mělo zajistit změkčení hlukových limitů, totiž kolaudaci stavby bez toho, že by se pro ochranu obyvatel muselo cokoli dalšího podniknout.

Kompletní výsledky měření (ani od ŘSD) zatím nemáme, ale je zřejmé, že i kdybychom naměřili hodnoty limitní, či nadlimitní, naše výhledy na omezení hluku se přijetím nové metodiky vzdalují.

Přesto pevně věřím, že nikoli definitivně.

*Mgr. Daniela Partlová*





# DESETILETÉ KUŘÁTKO

Centrum pro rodinu Kuřátko slaví deset let své činnosti.

## OSLAVA VÍCE NEŽ JEN „DORTOVÁ“

V neděli 5. června v odpoledních hodinách proběhla ve venkovních prostorech Klubu Junior mimořádná akce – oslava 10. výročí zrození myšlenky mateřského centra Kuřátko na Libuši. Centrum se poprvé otevřelo veřejnosti na podzim roku 2001, myšlenky na jeho založení a přípravu však vznikaly již mnohem dříve. Proto i my jsme se rozhodli uspořádat oslavu v červnu, v době slunečných dní a horkých nocí.

V rámci oslav byl pro občany Libuše, Písnice a blízkého okolí připraven bohatý kulturní a společenský program. Akci zahájili slavnostním rozkrojením dortu s deseti žlutými kuřátkami (symbolizujícími deset let činnosti centra) PhDr. Pavla Jedličková, radní pro sociální oblast, vzdělání a integrační politiku, společně s panem starostou naší městské části Mgr. Jiřím Koubkem, který také vedoucím centra předal malý dárek k tomuto významnému výročí. Doufáme, že tímto společným krokem jsme jednak důstojně uzavřeli první deset let činnosti centra a zároveň započali další desítku let dobré vzájemné spolupráce mezi obcí a občanským sdružením.

V programu oslav nechybělo vystoupení Divadla v kufru s pohádkou O Budulínkovi, soutěž v pojídání koláčů, skákání v pytlí, tandemem běhu či chůze po slepu. Výtvarné dílny nabídly rodičům a dětem možnost vyrobit si korálkové náhrdelníky, papírové růže nebo sádrové odlitky. Pod vedením profesionální „balónkářky“ se pak děti ozdobily malými nafukovacími pejsky, kytkami a beruškami, nechybělo ani velmi oblíbené malování na obličej. Závěr akce nám svým bezmála hodinovým vystoupením zpestřili herci z hudebně taneční skupiny Myš a Maš. Na oslavách nechyběla ani trampolína, odměny pro děti za skvělé soutěžní výkony a závěrečná tombola o ceny. Rodiče i děti mohli po celou dobu využít možnosti občerstvení v připraveném stánku, kde každý návštěvník akce obdržel také malý kousek slavnostního kuřátkového dortu.

## NĚCO MÁLO Z HISTORIE

Občanské sdružení Kuřátko vyvíjí dlouhodobě aktivity v oblasti podpory kvality rodinného života, zejména formou přípravy a realizace programů pro rodiče a jejich děti. Zpočátku, tj. od roku 2001, sídlilo

centrum nejprve v objektu Mateřské školy Mezi domy. Po šesti letech, na podzim roku 2007, se pak společně s Klubem Junior přestěhovalo do nových prostor v objektu Na Okruhu, kde působí dodnes. Žádná ze současných členek sdružení Mateřského centra Kuřátko přípravy zrodu centra osobně nezažila. (Tou dobou jsme byly nejspíš ještě naplno pohlceny svými profesními pracovními povinnostmi a naše budoucí rodičovství i to, že bychom se jednou mohly věnovat občanským neziskovým aktivitám, pro nás bylo dosti vzdálené, možná i nemyslitelné.) Počátky



**Rodinné centrum žije tak bohatým životem, jak bohatým jej chtějí mít lidé, kteří v něm pracují a kteří jej navštěvují.**



spojené se vznikem centra si v rámci přípravy oslav připomněla také paní Ing. Lenka Koudelková, radní městské části Praha-Libuš a vedoucí Klubu Junior, která nám napsala: „I pro mne je milé zavzpomínat na první pokusy o založení mateřského centra – a nebylo to lehké. Teprve hlavní hygienik hl. m. Prahy pro děti a mládež doc. Sobota se ukázal jako člověk, který má pochopení a bez zbytečné byrokracie rozhodl v jedné návštěvě – pomohl... A pak už se vše rozeběhlo... 10 let!“

Za dobu své existence prošlo centrum řadou proměn. Občanské sdružení Mateřského centra Kuřátko, pod jehož hlavičku příprava i realizace programů a služeb rodinného centra spadá, se snaží krůček po krůčku, rok od roku, čím dál více profesionalizovat svoji činnost a nabídku služeb

pro rodiče v souladu s jejich potřebami. Na podporu této činnosti obdrželo sdružení v letech 2008–2011 také podporu z programu Podpora rodiny I. od Ministerstva práce a sociálních věcí. Od roku 2007 navštěvuje centrum Kuřátko každým rokem zhruba 200 rodin z Libuše a nejbližšího okolí. Pro veřejnost (zejména pak pro skupinu rodičů s malými dětmi) je centrum otevřeno každý den v dopoledních hodinách a ve vybrané dny také odpoledne nebo večer.

Jak odrůstají děti a mění se jejich potřeby, jak se mění potřeby nás dospělých, tak se mění postupně i obsahová skladba činnosti sdružení a centra. Původní většinou pouze hudební, sportovní a výtvarné programy se v průběhu let obohatily o pestrou škálu tematicky zaměřených předná-

bývá mylně interpretován jako název pro místo, kam chodí pouze matky s malými dětmi předškolního věku v době rodičovské dovolené. Ačkoliv je tato skupina návštěvníků převažující, stále častěji se sem v posledních letech vrací také rodiče starších dětí, kteří již chodí do zaměstnání. Chtějí se potkat s těmi, které potkávali a poznat nové tváře, které dosud neznají. Chtějí se podělit o své rodičovské i osobní poznatky, o své životní zkušenosti z doby, kdy již do centra pravidelně nedocházeli. Ženy (matky na rodičovské dovolené) jsou ale stále hlavními organizátorkami a lektorkami většiny programů a aktivit. A pokud je do budoucna v činnosti centra něco nejistého, je to právě otázka personálního zabezpečení.

Rádi bychom, aby rodinné centrum bylo i do budoucna otevřené všem věkovým skupinám. Protože rodina, to nejsou jenom matky na rodičovské dovolené a jejich děti, ale také otcové, babičky, dědečkové, přátelé a sousedi. Každý z nás byl – a dosud je – dítětem svých rodičů, každý z nás má někde svoji „rodinu“. „Rodina“, to jsou především lidské svazky a spojení. Každý z nás je pro svoji rodinu přínosný a jedinečný. V rámci svých biologických rodin i „rodin“ přátelských či sousedských se jako lidé obohacujeme, inspirujeme. Dohromady vytváříme nové hodnoty, které nás zpětně posilují. Aby i rodinné centrum vytvořilo takovouto „rodinu“ na místní úrovni, začali jeho zástupci v posledních letech navazovat spolupráci s dalšími občanskými sdruženími a organizacemi neziskového sektoru v regionu. Naší snahou je provázat rozsah a paletu vlastní činnosti s ostatními subjekty tak, aby centrum mohlo pružněji reagovat na lokální potřeby rodin s dětmi různého věku a nedocházelo ke zbytečným duplicitám aktivit.

## DNY OTEVŘENÝCH DVEŘÍ 12.–16. ZÁŘÍ

Rodinné centrum žije tak bohatým životem, jak bohatým jej chtějí mít lidé, kteří v něm pracují a kteří jej navštěvují. Má takový program, kterému jeho návštěvníci fandí a který pomáhají společně realizovat. Občanské sdružení je prostorem, kam se svým nápadem může přijít kdokoliv. Společně můžeme hledat cestu, jak vaše nápady, které mohou pomoci druhým (v našem pojetí pak aktuálně zejména rodinám s dětmi), zrealizovat. Pokud byste se rádi blíže seznámili se škálou našich programů, našimi plány a činnostmi, navštivte náš webový portál [www.kurátko.mistecko.cz](http://www.kurátko.mistecko.cz),

## TROCHA TERMINOLOGIE ANEK PRO KOHO TO CENTRUM VLASTNĚ JE?

Termín „mateřské centrum“ může být pro mnoho lidí zavádějící. Často

kontaktujte nás na kuratkomc@seznam.cz nebo se přijďte do centra podívat osobně v rámci našich Dnů otevřených dveří, které proběhnou po prázdninách v týdnu od 12. do 16. září 2011. Více informací k akci zveřejníme v průběhu prázdnin na našem webu.

Věřte, že pokud nám v rámci našich rodičovských, pracovních a jiných povinností zbude ještě čas, chuť a energie, budeme se snažit i nadále, aby centrum na Libuši bylo i do budoucna místem aktivního občanského života místních lidí. Prostorem pro setkávání, společnou činnost, pro získávání kvalitních odborných informací důležitých pro každodenní život.

### PODĚKOVÁNÍ

Závěrem bych chtěla touto cestou poděkovat všem svým kolegyním, které do přípravy nejen těchto oslav, ale i do všech ostatních programů centra Kuřátko vložily a i nadále vkládají mnoho hodin svého volného času a úsilí. Dále pak touto cestou děkuji zástupcům městské části Praha-Libuš, která akci oslav 10. výročí MC Kuřátko podpořila v rámci svého dotačního programu na podporu volnočasových a kulturních akcí na Libuši a Písnici.

Ráda bych také zdůraznila a myslím, že budu mluvit nejen za sebe, že **si velice vážím práce všech žen, které centrem za dobu jeho činnosti „prošly“, procházejí a které, doufejme, přijdou i po nás.** Vážím si jejich „ženského“, mateřského, rodinného a přátelského citění, ochoty dělat něco nejen pro sebe a svoji rodinu, ale také pro ostatní. Dělat to tak, aby tato práce měla smysl, cíl a význam pro životy druhých. To jsou věci, které nejsou v dnešní společnosti obvyklé a samozřejmé. Pro mě osobně jsou takoví lidé a jejich práce vždy velkou inspirací. Oceňuji toto úsilí, nápady a píli, které nabývají většího významu v okamžiku, kdy cítíte spokojenost návštěvníků, kteří se do centra i po letech vracejí.

Neodpustím si malé zamyšlení závěrem. Čas určený pro jeden lidský život se zdá být příliš krátký a nicotný v porovnání s jednou geologickou vteřinou planety Země. A přece stojí za to snažit se znovu a znovu dávat tomuto životu smysl. Myslím, že těch deset let za to stálo.

Díky vám všem, kteří centru i sdružení budete i nadále vyjadřovat svoji podporu a přízeň.

*Kateřina Tomešová, předsedkyně sdružení a vedoucí centra Kuřátko*

## RODINNÉ CENTRUM LUČNÍ KONÍK

Zajistíme péči o Vaše děti **od 2,5 do 6 let**  
**od 7.30 do 13.30 hod.** denně nebo jen některé dny týdnu

### Uvítáme děti:

- které se nedostaly do MŠ nebo si mají zvyknout na školku a pravidelnost
- občasné dětské návštěvníky

### Naše cíle:

- Všestranný rozvoj dítěte, aktivní a spokojené dítě
- Vyrovnaný rodič naslouchající potřebám svého dítěte
- Péče o zdraví dítěte – plavecká výuka, využití aromaterapie a alternativní medicíny

Své dotazy adresujte na  
e-mail: [konik@cmail.cz](mailto:konik@cmail.cz)

Bližší info na:  
[www.lucnikonik.cz](http://www.lucnikonik.cz)



## DO VOŇAVÉ ŠKOLKY-NEŠKOLKY ZA MALÝM PRINCEM aneb RODINNÉ CENTRUM LUČNÍ KONÍK

... Co to vlastně je ta ŠKOLKA-NEŠKOLKA? To je otázka jak z pohádky O chytré Horáky... Správně bychom toto místo asi nazvali RODINNÝM CENTREM – místem pro pomoc rodině.

Je to přívětivé místo, kde se postaráme o Vaše dítě ve věku od cca 2,5 roku do 6 let, nabídneme mu kvalitní program a vhodné aktivity, které povedou k jeho harmonickému rozvoji. Naším cílem není pouze péče o dítě, ale nabízíme pomocnou ruku celé rodině pro vytvoření láskyplného, motivujícího prostředí.

Jádro kolektivu by mělo tvořit cca 15 dětí, které budou navštěvovat rodinné centrum pravidelně několikrát v týdnu. Výhodou rodinného centra je, že ač Vaše dítě navštěvuje pravidelně rodinné centrum, nepřicházíte o příspěvek v rodičovství. K těmto dětem by mohly přibýt ještě děti na krátkodobé či nepravidelné hlídání. Maximální počet dětí ve skupině by neměl být vyšší než 18.

Tak jako Malý princ putoval po planetách, vydáme se i my objevovat „nové světy“. Budeme se učit poznávat svět Reality: navštívíme planetu rodiny a přátel, planetu rostlin, živočichů i prehistorických tvorů... budeme rozvíjet svět Fantazie: ocitneme se na planetě barev, vůní, zvuků, pohádkových bytostí i mimozemských civilizací...

...a tam všude se budeme snažit o porozumění, trpělivost a ohleduplnost,

schopnost komunikace s ostatními i umění prosadit svůj názor a zároveň respektovat názory druhých.

Při tom všem pátrání a objevování si samozřejmě budeme povídat, hrát,

malovat či jinak tvořit, cvičit, zpívat, běhat venku, a třeba se učit i plavat. Abychom byli zdraví, usměvaví a spokojení, budeme trochu čarovat s bylinkami a jejich vůněmi. Naučíme se, že dotek a pohazení mohou i léčit...

V putování za poznáním nechceme být s dětmi sami. Je pro nás moc důležitá spolupráce s mámou, tátou, sourozenci, ale i babičkou a dědou. Jsme rádi, když spolu s dětmi můžeme ukázat, co nového jsme se naučili, ale taky poměřit si síly mezi rodinami navzájem. Víme, jak důležitý je pro Vás, rodiče, odpočinek, abyste měli síly věnovat se svým dětem... I tady se otevírají nové možnosti – můžete se naučit základy aromaterapie a masáže, dozvíte se něco o využití různých způsobů alternativní léčby, můžete si přijít

odpočinout do výtvarné dílny nebo si užít jen tak relaxaci s pastelkami...

Více jak desetiletá práce s dětmi nám ukázala tu základní filozofii našeho rodinného centra: Pomoci nám rodičům „objevit“ své děti a najít dostatek energie pro to, abychom se jim mohli věnovat. Vždyť je to ten největší dar, který v životě máme.

*Bc. Stanislava Pujmanová*





# POŽÁRNÍ OCHRANA OČIMA DĚTÍ

Zástupci Sdružení dobrovolných hasičů Písnice předali v rámci oslav Dětského dne, které se konaly 26. května 2011 v DDM v Praze-Modřanech, ocenění za nejlepší výtvarná, literární a elektronická díla v soutěži **Požární ochrana očima dětí** již pravidelně pořádané v městských částech Libuš, Písnice a Praha 12.

Jak nám děti dokázaly, široké téma prevence před nebezpečími již dávno neznamená jen hašení požárů domů a lesů, ale celou škálu dalších zobrazovaných nebo popisovaných událostí, jako je pomoc při záplavách a vytopeních, pomoc po bouřkách, nebezpečí kouře či ledu padajícího ze střech, ale i záchranu koťátek.

Výtvary dětí ve věku od 3 do 18 let byly pestré a zdařilé i po stránce zpracování a některé obsahovaly i zajímavé interaktivní prvky. Vybírání těch nejlepších bylo natolik náročné, že jsme museli udělit i několik čtvrtých cen. S finanční podporou Magistrátu hlavního města Prahy a společnosti Neoluxor, s. r. o., jsme nakonec v osmi kategoriích odměnili celkem 32 dětí a uspořádali výstavu oceněných výtvořů, zdarma přístupnou v prostorách DDM Praha 12 do konce června 2011.

Oproti uplynulým ročníkům nás potěšily nejen první práce v literární a elektronické kategorii soutěže, které do budoucna poskytují velký prostor pro fantazii dětí, ale i obrovské zapojení dětí ze škol, školek a sdružení v městských částech, které jsme ze SDH Písnice k účasti v soutěži vyzvali. Na celkové účasti v kraji hlavního města Prahy se děti z Libuše, Písnice a Prahy 12 podílely z celých 50 %. V rámci krajského kola však děti z našich městských částí zabodovaly nejen množstvím, ale i kvalitou – obsadily 12 oceňovaných míst. Ke dni uzávěrky tohoto čísla neznáme výsledky republikového kola, ale mezi díly máme i několik favoritů, na které bychom mohli vsadit.

Radost z letošního povedeného ročníku soutěže nám tak zkazilo jen několik popletených telefonních čísel na obrázcích. Všem dětem, ale i dospělým, bychom proto k přání krásného léta chtěli připojit i malý vzkaz: hasičům se volá na telefon 150!

Za SDH Písnice  
Petr Kopic



↑ 2. místo v kategorii M1  
(autor: Štěpán Kaplánek, MŠ Ke Kašně, Praha-Písnice).



↑ Vítězná díla v kategorii ZŠ4  
(autorka: Lucie Kučerová, ZŠ Zárubova, Praha 12).



## BENEFIČNÍ ROZHLEDNA

**Nízkoprahové zařízení pro děti a mládež Rozhledna se sídlem v Sapě v Praze-Libuši, provozované občanským sdružením Lače Čhave, uspořádalo 18. června benefiční akci.**

Program benefice v café Na půl cesty na Pankráci trval od 14 do 22 hodin. Neodradilo nás medardovské počasí a chladnější teplota. Do 19 hodin jsme byli venku a posbírali jsme mnoho obrázků, které děti namalovaly, a v soutěžích jsme rozdali většinu cen, které nám věnovalo MPSV, Praha 12, Oriflame Cosmetics a rodiče našich klientů z NZDM Rozhledna. Velké díky patří všem účinkujícím, kteří vystoupili bez nároku na honorář v rámci workshopů: Druid of the Moon, Afrika nevšedními očima a hudební dílna Ivana Jaška. Poděkování patří i ohnivě show Fantasmagoria.

Markéta Foltýnková  
Foto archiv Lače Čhave



↘ Krásný čas jsme strávili s mužským zpěvem seskupení Klatovský hudební odboj, se kterými doufáme v další spolupráci na vánočním koncertu.



## LIBUŠSKÉ VIRTUÁLNÍ KNIHKUPECTVÍ 65

## VELKÉ PRÁZDNINOVÉ ČTENÍ...

... vám chci nabídnout v tomto prázdninovém dvojčísle. I když si jako samozvaný virtuální knihkupec jsem vědom, že ve stále virtuálnějším světě už knihy jako by trochu ztrácely význam, který mívaly pro nás, jimž počítače Minsk holt zas tak moc informací neposkytovaly. A teď ještě ta bezohledně zvýšená DPH! Věřte, že vám nechci nutit napřesrok ještě tak či onak dražší knihy, ale myslím si, že když si nebo dětem do prázdninového zavazadla nějakou (třeba místo notebooku) přibalíte a nebudete si zbytečně kupovat periodika, ze kterých se v okurkové sezóně nejspíš stejně nedovíte nic, co by za něco stálo, mohli byste být docela v pohodě... Takže nejprve dvě prázdninové oddechovky pro zkušenější čtenáře:

**Nula stupňů volnosti**

ISBN: 978-80-7303-611-9

V románu Nula stupňů volnosti se James Bond představuje v nejlepší formě. Stále je to prvotřídní profesionál, znalec vín a milovník krásných žen, který se s nonšalancí přesouvá z jednoho konce světa na druhý, avšak u autora Jefferyho Deavera získává i další rozměr. Agent 007 zde odhalí během tajné operace v Srbsku informace o plánované masové vraždě několika tisíců osob. Stopy vedou k Severanu Hydtovi přezdívanému Hadrář – britskému obchodníkovi, jehož firmy rozeseť po celém světě se zabývají odpadovým hospodářstvím. Bond je Hydtovi v patách, ale protože objekt jeho zájmu se nachází v Británii, je agent 007 vázán povinností dodržovat tamní zákony i během tajných operací – namísto naprosté nezávislosti, na niž je zvyklý při svých zahraničních misích, má nyní „nula stupňů volnosti“...

**Poslední upír**

ISBN: 978-80-87423-12-7

Zdánlivě obyčejná dorostenka, navíc ale neobyčejně krásná, inteligentní a neuvěřitelně šikovná. Říká si Alisa, Lara, Melissa a tak různě. Doopravdy se ale jmenuje Síta a po světě chodí už pět tisíc let. Je to totiž upírka. Sluneční svit ji neproměňuje v popel, neděsí ji křížifix, nedokáže přivolat smečku vlků, neumí létat, na noc neuléhá do rakve a nedělá z lidí sobě podobné jen tím, že by z nich sála krev. Krev jí ovšem fascinuje – od dávných časů, kdy vyrůstala v malé indické vesničce a shodou neblahých náhod se připletla k jistému tajemnému obřadu... Tehdy přestala být normálním smrtelníkem. Jejím údělem je bloudit napříč staletími a tisíciletími a přežívat, jak se dá. Teď žije v zapadlém americkém městečku, ale klid tu nenachází. Zdá se, že je jí na stopě někdo, kdo o ní zná celou pravdu a snaží se jí zabít...

Možná bude někomu v létě vyhovovat i trochu vážnější literatura, i když ve svém základním východisku v podstatě nevážná:

**Krvavý román**

ISBN: 978-80-7432-087-3

Josef Váchal (1884–1969), autor této knihy, byl významný malíř, grafik, řezbář, spisovatel a filosof, jeden z neoriginálnějších českých myslitelů 20. století. Nejvýznamnější částí Váchalova díla je tvorba knihy jako uměleckého artefaktu. Své knihy vydávané v počtu jednoho až dvaceti pěti výtisků sám psal, sázal, doprovázel vlastními dřevoryty, vázal i prodával. Jeho neznámější knihou je Krvavý román (1924) s podtitulem Studie kulturně a literárně historická. Má dvě části – apologetickou studii o krvavém románu, tedy literárním žánru brakové literatury oblíbené zejména ve 2. polovině 19. století, a vlastní Váchalem napsaný krvavý román.

Anebo mohu nabídnout něco už takřka pamětnického a nesmrtelného, co mohou číst malí i velcí.

**Deoduši**

ISBN: 978-80-00-02498-1

Sbírka obsahuje Werichovy bajky a pohádkové prózy z posledního autorova tvůrčího období. Tyto příběhy, napsané po oblíbeném a úspěšném Fimfáru, jsou opět nápadité, poetické i humorné, opět v nich láska vítězí nad nenávisť, vstřícnost nad aroganci, statečnost nad zbabělostí a dobro nad zlem. A v téhle knížce čtenář silně vnímá i „duši“ nesmrtelného klauna...

Také další dvě knihy se hodí pro malé i velké čtenáře. Ta první do jisté míry koresponduje s mou recenzí o knihách Toma Hodgkinsona v minulém čísle, ta druhá je bezděčným svědectvím o odlišnosti kultur v chápání stejné osobnosti...

**Proč to Steve nestih**

ISBN: 978-80-257-0453-0

Soubor ilustrovaných „výjimečných výmluv pro opětovné opozdění“. Sto a jedna neuvěřitelná událost, jež Stevovi zabránila dorazit včas do práce, vytáčky, které čtenáře pobaví a možná i inspirojí. Pakerovy kresby, které Skinnerův text doplňují, jsou navíc plně absurdního humoru a bizarních odkazů.

**Franz Kafka a panenka cestovatelka**

ISBN: 978-80-00-02680-0

Jednou Franz Kafka procházel berlínským parkem a potkal pláčící holčičku. Byla nešťastná, protože ztratila panenku. „Panenka se neztratila,“ řekl spisovatel holčičce Elsi, „jenom odcestovala a nechala ti u mě dopis. Já jsem totiž pošťákem pro panenky...“ „Ale já ještě neumím moc dobře číst.“ „No právě,“ využil

situace. „To se stává poměrně často. Holčičky dostanou dopis, nedokážou si ho přečíst, takže jim ho přečtu já, pěkně nahlas. Proto existují pošťáci pro panenky. Je to moc důležitá práce.“ A tak se mu podařilo Elsin pláč stavit...

No a kdybych já osobně si měl vzít na dovolenou jedinou knihu, letos by to byla asi tahle:

**Příchod noci**

ISBN: 978-80719-33-04

Spojení dvou mistrů science fiction přináší nezapomenutelný příběh z podivuhodné planety. Kalgaš je planeta se šesti slunci, planeta neustálého světla a dne, takže v jejích obyvatelích už jen představa temnoty vyvolává nevýslovný děs. A nyní se blíží konec tzv. Roku zbožnosti, kdy bohové mají ztrestat bezbožné lidstvo...

Příjemné léto všem čtenářům přeje Jiří Brix

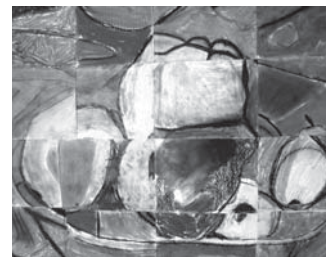
## ZŠ METEOROLOGICKÁ VÝSTAVA A AUKCE VÝTVARNÝCH PRACÍ

**Ve školní družině ZŠ meteorologická proběhla od 13. do 15. června výstava spojená s aukcí prací dětí z výtvarného kroužku, doplněná ukázkami výrobků dětí z keramického kroužku.**

Aukce výtvarných prací se konala poslední den výstavy. Všechna díla určená k prodeji byla vydražena za vyšší ceny, než byla původně vyvolávací cena. Získané finanční prostředky budou v příštím školním roce použity na nákup výtvarných pomůcek pro kroužek a na nákup

hraček a materiálu pro školní družinu. Výstava i aukce byly úspěšné a doufáme, že zahájily novou tradici výstav na naší škole.

Marie Šejtková, vychovatelka školní družiny ZŠ Meteorologická  
Foto archiv ZŠ Meteorologická

**PŘÁNÍ**

**V nejbližších dnech oslaví v plné pracovní svěžesti významné životní jubileum p. Helena Lodinová.**

Přes 20 let pracuje jako vedoucí školní jídelny v naší městské části.

O mlsné jazyčky nejenom děti, ale i zaměstnanců se starala v ZŠ Ladislava Čoňka a v MŠ Mezi Domy působí dodnes.

Většina rodičů si jí váží pro její obětavost a vstřícnost, spolupracovníci obdivují její elán, vitalitu a zájem o vše, co se kolem nás děje. Při této příležitosti bych jí ráda veřejně poděkovala za její práci a do dalších let jí popřála především hodně zdraví a osobní spokojenosti.

Irena Procházková, ředitelka mateřské školy Mezi Domy



# FANTASTICKÁ PLAVBA K VIETNAMSKÉ DRAČÍ ZÁTOCE (1)

Bohumil Černý

... Další den plavby Jihočínským mořem se na nás přiřítíl monzun. V plné síle čtyřiceti uzlů se opírá do lodí a snaží se utrhnout, co se dá. Všechno, co není upevněno, padá na podlahu. V kajutách, v kuchyni a v jídelně se kutálí hrnky, misky, cinkají příbory a nad tím vším vrávorá šéfkuchař Jáchym a nadává.

Na můstku už vyměnili autopilota za kormidelníka Johana, který se snaží o šturmování – o neustálé natáčení lodí proti vlnám, tak aby se získal správný úhel, ve kterém je možné těžké nárazy vln snadněji překonat. V jeho tmavém obličejí, pro který mu říkáme Čokoláda, se zračí úplné soustředění a napětí, aby svůj úkol splnil. Přesto, že se mu v tom obrovské hory vln s víchřící snáží zabránit, udržuje naši bývalou československou loď Republiku v naplánovaném směru – vietnamský přístav Haiphong.

Na můstku stojí náš velitel „Starý“, s druhým palubním a nohama vyrovnanými časté a nepředvídatelné výkyvy lodě. Ale je to jejich povolání a nedá se s tím nic dělat. Několikahodinová služba při zvedání přídě a zádě je namáhavá a vyčerpávající...

## Tajfun na jihočínském moři

„Na přídě se uvolnila plachta nákladního prostoru!“ dává kapitán příkaz druhému palubnímu důstojníkovi.

V několika minutách běží kymácející se chodbou bocman a za ním tři lodníci. Snažíme se otevřít dveře, ale víchřící nám bere dech. Snažíme se natáhnout shrnutou plachtu, ale ještě ji nemáme upevněnou a už se řítí pětimetrová vlna. Na vteřinu mně všichni mizí z očí a jen se přes ně převalila, znovu se pouští do práce.

Na okraji nákladního prostoru stojí nováček Vanilka, kterého poznávám podle jeho zrzavé kštiny, a dotahuje k držákům okraj plachty. Asi mu není moc dobře, protože houpání lodí dráždí ušní labyrint s následným vyměšováním žaludečních šťáv. Náhle na nás dopadla vlna vysoká jako věžák. Ještě jsem stačil zahlédnout Vanilku, jak sjel po mokré palubě až k zábradlí a křečovitě se ho drží.

## Mořská nemoc

„Už to začíná – mořská nemoc,“ říká mi pro sebe a taháme ho s bocmanem zpět ke stožáru. Centimetr za centimetrem společně natahujeme těžké ocelové lano zajišťující ohrožený náklad. Vanilka se statečně drží a nepovolí lano, až je správně napnuté. Hulákáme na sebe jako posedlí, abychom překřičeli nápor tajfuny.

„Vanilko, jen si zarvi, bude ti líp!“ křičím na něho, ale další vlna mi zalila obličej slanou pěnou.

„Húú... húú...“ Nováček se ze široka směje a huláká s námi do divoké bouře. Zvláštní, jak krátce to trvá a bázeň se změní v odvahu! Konečně je plachta natažena a po důkladném upevnění a stažení spěcháme do svých kajut.

„Tak co, jaký to bylo?“ obrací se na Vanilku jeho šéf bocman, který se rychle převlékl a přichází na kafe i na pokec do jídelny.

„Bylo to hrozný,“ nalévá si mladík černou bryndu a všichni, co jsme okolo, sledujeme, jak se mu ještě třesou ruce.

„Teď víš, proč námořníci chodí širokým krokem!“ S uznáním mu bocman plácá na rameno a s úsměvem dodává: „Ale je z tebe pořádný chlap!“

## Směr plavby k Halog bay – Dračí zátoka

Těžký úder zasáhl trup lodě z boku. Stěny jídelny se třesou, jako by se chtěly od sebe oddělit. Kovový vnitřek se chvěje a zvedá do výše. Na chvíli zůstává stát na místě, potom to s celou lodí zaškube a opět prudce klesá dolů. Už to není ta útulná místnost s otevřenými kulatými bulaji, vonící kávou. Teď se tady stevardi přidržují přišroubovaných stolů a snaží uklidit, co se dá.

„Hergot!“ kleje starý řecký námořník Zorba, kterému padá maso s vidličky, a snaží se ho chytit do ruky. Talíře putují svévolně po stole a příbory jsou nebezpečným nástrojem. Láhev pilsenského piva se ve vteřině mění v pěnový šampus a při otevírání nastává urputný boj s časem.

„Crr... crr...“ zvonek lodního telegrafu na velitelském můstku rachotí...

„Manévry! Změna kurzu, okamžitě odplouváme do Halong bay – Dračí zátoky!“ rozkazuje kapitán a dodává: „Tam se schováme před řáděním tajfunu.“

Po splnění rozkazu kymácející se loď zdolává divoce se valící vlny a povolná pluje udaným směrem. Část na kost promáčené posádky se vrací do jídelny na kafe nebo na čaj, ale hlavně, aby si chvilku oddychla a nabrala další sílu.

„Bocmane, řeknete nám něco o Dračí zátocce?“ vyzvídá na svém šéfovi jeden z mladších lodníků.

## Zrada nebeského draka

„Mezi zdejšími rybáři koluje podivná bajka o vzniku zátoky. Vypráví, jak před dávnými časy připlouvaly k haiphongskému pobřeží hordy čínských pirátů a olupovali domorodce. Jejich bohové se na to nemohli dívat, a tak se nad nimi slitovali. Požádali nebeského draka, aby zalétl dolů k lidem a daroval jim tři tisíce perel. Jen dostal nenasytý drak od bohů perly, všechny je spolykal. Když je měl v žaludku, bohové se rozzlobili a proměnili perly v ostré skály, které draka uvnitř bolestně řezaly. Pod jejich tíhou slétl drak nad mořskou hladinu a vyplivnul všechny skály do vody. Jak klesly pod hladinu, zapadly do mělkého dna a vytvořily nad vodou nepropustná skaliska. Jejich vysoké, ostré vrcholy chránily domorodce před nájezdy pirátů a před rozbourěným mořem.“ Bocman zvedá ruku, trochu si lokne piva a přidává...

„Trochu jsou to báje, ale o těch pirátech je to pravda. Podle čínských historických záznamů se v Dračí zátocce skrývala slavná velitelka pirátů Čing-l-Saon, vdova po pirátském admirálovi Čingovi. Ten byl v boji zajat velitelem čínských lodí za pomoci jedné z ozbrojených francouzských lodí. Nemilosrdný Čing byl odsouzen k smrti a jen mu kat utál hlavu, nastoupila na jeho místo jeho žena Čing-l-Saon.“

„Jak mohla slabá žena velet hordě pirátů?“ Vanilka kroutí nevěřící hlavou a nemůže se dočkat.

## Velitelka pirátů Čing-l-Saon

„To byla chytrá ženská a tím, že se dělila o kořist stejným dílem, stoupala její obliba u posádky s každou vyloupenou lodí. Dokonce se mezi vesničany vyprávělo, že od nich kupovala jídlo pro své námořníky, ale bohatým statkářům brala všechnu majetek,“ starý námořník se nenechává vyrušit ze svého vyprávění...

„V čele pirátské flotily brázdila vody Tonkinského zálivu a přepadávala lodě plující podél jihočínských a vietnamských břehů. Čínská vláda proti ní vypravila loďstvo, ale ona chytře unikla do Dračí zátoky a odtud přepadávala jednotlivé koráby. Nakonec se jí pirátství vyplatilo, protože po mnoha neúspěšných pokusech čínských vojsk jí vláda udělila amnestii. A tak se Čing-l-Saon stala váženou a bohatou obchodnicí v Macau.“ Pomalu se rozházíme, někteří do služby, správně vachty, a jiní do svých jankujících kajut. Vanilkovi už nevdá zoufalé kymácení lodí a všechny ty skřípavé zvuky. Když se s námi loučí a jde se vyspat před další vachtou, nemůže zakrýt šťastný a pyšný úsměv zářící mu od ucha k uchu.

V mlhavém ránu přirází loď k přístavním dřevěným kůlům Dračí zátoky. Rozpálené stroje v podpalubí se konečně zastavily. Jako šlehnutím kouzelného proutku se ztišil běsnící víchř. Kolem nás vystupují z moře podivná seskupení skal jako hrozivé prsty. Tady podle starodávné báje vypustil nebeský drak uloupené perly. Nepřehledné množství kamenných ostrůvků obrostlých křovisky, kde prudká bouře ztratila svoji sílu, obklopuje naši Republiku...

*Pokračování příště.*

*Fantastická plavba k vietnamské Dračí zátocce je výňatkem z cestopisné a dobrodružné knížky Příběhy z přístavů, moří a oceánů, jejímž autorem je bývalý námořník Bohumil Černý, dnes obyvatel Libuše. Knížku vydalo vydavatelství Akcent, Třebíč, Eliášova 1132/15, e-mail cermakova@vydavatelstviakcent.cz, tel. 568 844 553, kde je možné ji za 239 Kč objednat.*



# KLUB JUNIOR

**Klub Junior volnočasových aktivit je pestré otevřené centrum, které nabízí zájmové vzdělávání v oblasti hudební, jazykové, sportovní, odborně vzdělávací a umělecké tvorby.**

Hlavní cílovou skupinou jsou děti a mládež – odborní lektoři s víceletou praxí však pracují se všemi věkovými kategoriemi. Aktuální nabídku jednotlivých zájmových oborů, kurzů a kroužků nabízíme všem zájemcům bez ohledu na míru talentu či dispozic – naopak vycházíme vstříc dětem i mládeži se specifickými potřebami i vzdělávání.

Naše pravidelná týdenní činnost je doplněna atraktivní víkendovou nabídkou, kterou připravujeme ve spolupráci s humanitárním sdružením Protebe a je opět určena všem zájemcům bez rozdílů věku.

Vedle pravidelné celoroční činnosti, která probíhá od září do června běžného školního roku,

v mladém věku ke krácení šlach a vazů, později k bolestem kloubů. Cvičící vždy odchází z tréninkové hodiny příjemně pocitově uvolněn.

## CIZÍ JAZYKY

- příprava k mezinárodním zkouškám z angličtiny (SJZ, PET, FCE, CAE), němčiny, ruštiny
- výuka Business English od mírně pokročilých výše
- příprava k nové maturitě
- angličtina pro děti 3–6let
- angličtina pro rodiče na mateřské dovolené
- angličtina, němčina, ruština, francouzština pro ZŠ + dospělé (možnost individuální intenzivní výuky)
- čeština pro cizince

→ zrakovou i sluchovou představitost a diferenciaci hlásek  
→ komunikaci, spolupráci a vzájemné vztahy v kolektivu

Kroužek vede studentka 4. ročníku oboru speciální pedagogika na Masarykově Univerzitě v Brně se specializací logopedie, surdopedie a specifické poruchy učení. Kroužky s tímto zaměřením vede také v Brně.

## FLÉTNÁ

Kurz hry na zobcovou flétnu je určen pro všechny, kteří se chtějí naučit hrát na hudební nástroj, jenž díky svým malým rozměrům skýtá široké možnosti uplatnění. Na flétnu lze hrát doma, ve školce či škole, ale také na chalupě, na táboře, ve chvílích relaxace nebo kdekoli jinde. Při výuce hry na zobcovou flétnu vycházíme z individuálních možností, schopností, ale i přání žáka, neboť cílem hodin je kromě zvládnutí základní techniky hry a správného dýchání především radost ze hry. Již mír-

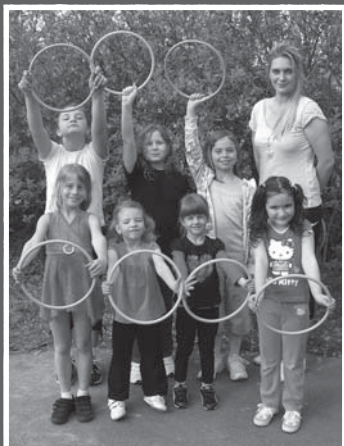
## CHYSTÁME SE DO ŠKOLY

Kroužek určený předškolákům a dětem s odkladem školní docházky. Cílem je usnadnit budoucím prvňáčkům vstup do školy. Děti si upevní základní dovednosti a znalosti očekávané od školáka. Prostřednictvím her, soutěží a dalších zábavných aktivit budeme postupně rozvíjet: hrubou a jemnou motoriku, grafomotoriku, představitost, myšlení, pozornost a schopnost soustředit se, prostorovou a pravolevou orientaci, řeč a komunikační schopnosti, komunikační dovednosti, spolupráci a vzájemné vztahy v kolektivu, poznatky a znalosti o okolním světě.

Lektorkou kroužku je studentka 4. ročníku oboru speciální pedagogika na Masarykově Univerzitě v Brně se specializací logopedie, surdopedie a specifické poruchy učení.

## JÓGA

Jóga pomáhá dokonale protáhnout a procvíčit celé tělo prostřed-



AEROBNÍ A BODYSTYLINGOVÉ CVIČENÍ



JUDO



FLÉTNÁ

pořádá Klub Junior v období letních prázdnin také dva typy letních dětských táborů – příměstský LDT (červenec) a dva mimopražské LDT (červenec, srpen). Od září ve školním roce 2011/2012 nabízí Klub Junior následující kroužky a aktivity.

## AEROBNÍ A BODYSTYLINGOVÉ CVIČENÍ

Aerobní a bodystylingové cvičení vede ke zlepšení celkové stavby těla a kondice, ale i k celkové vitalitě, správnému postoji a držení těla, což je pro náš život velmi důležité. Neméně důležité je správně a účelně jednotlivé svaly těla zpevňovat a posilovat tak, aby nedocházelo již

## ČTENÍ, PSANÍ JAKO HRANÍ

Kroužek je určen žákům prvního stupně základní školy, kteří se příliš nekomarádí se čtením, psaním a pravopisem. Má význam především pro děti se specifickými poruchami učení (dyslexie, dysgrafie, dysortografie) a chování (hyperaktivita). Děti postupně zjistí, že čtení, psaní ani pravopis nemusí být trápení, ale zábava a lze je zvládnout s úsměvem. Společně hrajeme didaktické, hudební, výtvarné i pohybové hry, kterými rozvíjíme:

- hrubou a jemnou motoriku
- grafomotoriku
- představitost, myšlení
- pozornost a schopnost soustředit se
- prostor. a pravolevou orientaci

ně pokročilí žáci mají možnost výběru skladeb, které chtějí hrát, ať jsou to písničky, malé skladbičky, či skladby většího rozsahu z oblasti vážné hudby. Flétnisté tak mají možnost nahlédnout do různých hudebních sfér a rozšířit si své muzikantské obzory. Žáci v Klubu Junior mají též možnost zahrát si v doprovodu klavíru či v ansámblu dvou i více fléten a nejméně dvakrát ročně vystupovat na koncertě.

Je zde možnost výběru, na jaký typ zobcové flétny se chcete učit hrát – vedle neznámější sopranové flétny existuje také flétna sopraninová (menší), altová (větší), tenorová (ještě větší) a basová (největší).

nictvím nejrůznějších pozic a pohybů, které propojuje s dýcháním a uvolněním, díky čemuž může tělo i mysl pracovat ve vyvážené harmonii. Jóga proto působí současně na správné držení těla, sílu, pružnost, rovnováhu, koncentraci, sebedůvědu i vůli. Přináší spon-tánní radost z pohybu a dobrou náladu.

Při cvičení postupujeme od nejjednodušších cviků ke složitějším systematicky a zvolna, cvičení je proto vhodné pro všechny věkové kategorie.

## JUDO

Judo jako úpolový sport vychází ze starého bojového umění jiu-jitsu. U dětí a mladých cvičenců do-



cháží k vyrovnanému rozvoji pohybových vlastností a dovedností. Povahou tréninků se jedná o kolektivní sport, kdy cvičenci trénují spolu, podporují se a zároveň se učí respektu jeden ke druhému. Na druhou stranu během zápasu jde o čistě individuální prosazení se každého jedince. Děti se učí používat všechny své fyzické předpoklady a dispozice, přičemž snahou je zde přemoci protivníka technikou, ale i taktickou převahou. Judo ale není jen tělovýchovný systém, judo je především i velice účinné sebeobránné umění.

### KLAVÍR, HUDEBNÍ TEORIE

Hře na klavír se může učit každé dítě, které o nástroj projeví zájem (učit se mohou samozřejmě i dospělí). Klavírní literatura je nesmírně bohatá a na různých stupních obtížnosti je stále z čeho vybírat. Začínající žáci mohou hrát lidové písně, jednoduchá cvičení z různých typů klavírních škol, pro pokročilé je tu velké množství jak

vlastníma rukama. I vy můžete mít vlastní design.

Dle zájmu zařazujeme i výtvarnou tvorbu – zážitkovou formou (malba, kresba, grafika, prostorová tvorba, kombinované techniky).

Techniky vyučované v kurzu:

→ korálkování, drátování, ketlování, fimo

→ filcování – ovčí rouno i vlna: mokré, suché (jehlou) i pletenin

→ výroba hraček a loutek: kašírování, šití, pletení, modelování, háčkování, filcování atd.

→ háčkování: šperků, irské krajky, free-crochet (např. plastické kytičky), krajkové háčkování, motivkové háčkování, hračky (mj. technika amigurumi, drobné doplňky – krajkový top, čepice, šátek, tílko, bikiny, cokoli budete chtít...)

→ pletení: hračky, doplňky, norské vzory, plastické vzory...

→ keramika

→ dekorace textilu: vosková batika na vejce, batika, savování, kresba a malba na textil, malba na hedvábí, výšivka, niták

na kytaru nadchnout. Důležité je uvědomit si jeho individualitu – některý žák potřebuje pevně vedenou spolupráci lektor-žák na hodině, jiný postupuje vpřed ve výuce při poměrně volném a inspirativním, nicméně důsledném pojetí hudební výuky. Mezi těmito polohami je škála, v jejímž prostoru se nacházejí povahy žáků, a naším cílem je tyto originální body správně uchopit. Existuje nepřeberné množství skladeb od melodií pro jeden prst až po skladby na úrovni koncertní. Předpokladem dobré úrovně hry na kytaru je také určitá úroveň znalostí z hudební teorie, s níž žáky při výuce vhodnou formou seznamujeme.

### KURZ PLETENÍ Z PEDIGU

Není nad dárek, který jste vyrobili vy sami! Proto jsme pro vás na předvánoční dobu připravili dvouměsíční kurz pletení z pedigu, kde si také své dárky budete moci vyrobit.

Kurz je určen pro děti od 10 let, ale i pro dospělé. Během celého

→ procvičovat a fixovat výslovnost správně vyvozených hlásek

→ zdokonalovat sluchovou percepci

→ rozvíjet hrubou a jemnou motoriku

Lektorkou kroužku je logopedická asistentka, učitelka mateřské školy speciální a studentka navazujícího magisterského studia speciální pedagogiky se zaměřením na logopedii, surdopedii a specifické poruchy učení. S vedením kroužků obdobného zaměření má bohaté zkušenosti.

Maximální počet dětí v jedné skupině je 5.

Jestli tedy patříš mezi děti, které jejich pusinka neposlouchá tak, jak by si samy přály (pletou se ti nebo špatně vyslovují některé hlásky, povidáš moc rychle, nebo se třeba trochu stydíš a povidáš naopak málo), přijď se přesvědčit, že v tom nejsi sám. Společně se skřítkem Povidáčkem a několika dalšími kamarády, kteří mají stejný problém jako ty, si zahraješ spous-



ČTENÍ, PSANÍ JAKO HRANÍ



KLAVÍR, HUDEBNÍ TEORIE



KYTARA

klasické hudby, tak hudby filmové, populární. Děti mají možnost zahrát si na koncertě a na každoroční závěrečné klavírní přehrávce.

### KREATIVNÍ KROUŽEK

Tvořivá radost v šedi všedních dnů. Každý může tvořit, je třeba jen začít – není potřeba žádných předchozích znalostí, zkušeností ani nadání. Udělejte něco pro sebe – dopřejte si jednou týdně vlastní krásnou tvorbu!

V několika týdenních cyklech se žáci seznámí s nejrůznějšími technikami. Naučí se, jak tvořit z dostupných materiálů a objeví vlastní inspiraci a tvořivý potenciál, který je skryt v každém z nás – ale hlavně – vytváření originálu

→ malba a kresba na sklo a porcelán

→ pletení z pedigu

→ keramika

→ malba – akryl na plátno, akryl na sololit...

→ šperk: ketlování, drátěné šperky, drátování, šperky z drátu a korálků, z drátu a oblázků a další...

**Otevíráme večerní kurzy pro dospělé i odpolední kroužek pro děti.**

### KYTARA

Na hodinách výuky hry na kytaru přistupujeme ke každému jednotlivému žáku individuálně, neboť za nejdůležitější považujeme především zájemce pro hru

kurzu si vyzkoušíte práci s pedigem a vytvoříte si vlastní výrobek. Z tohoto materiálu se dají vyrobit košíčky různých velikostí a tvarů, tácy, vánoční ozdoby, stínidla na lampy, lze oplétat lahve a další. Budeme pracovat s přírodním, barveným a plochým pedigem a postupně se pustíme i do složitějších vzorů a tvarů.

### POVÍDÁLEK

Povídálek je veselý kroužek pro všechny povídačy i méně povídačy děti s povrchou výslovností ve věku 4–7 let.

Formou her, říkadel a dalších zábavných aktivit budeme společně: → trénovat správné dýchání → provádět artikulační cvičení

tu veselých her, zasměješ se a natrénuješ to, co ti zatím tak úplně nejde. A neboj, určitě nebudeme jen sedět a povídat!

### SBOREČEK PRO NEJMĚLŠÍ

Sboreček je nejen zpívací kroužek určený všem malým nadšeným zpěváčkům i nezpěváčkům ve věku 3–6 let. Vůbec tady nejde o dokonalý hudební talent, ale především o zájem, chuť a radost z písniček a hudby jako takové. Na děti čekají nejen nové písničky, ale také hudební a pohybové hry, jejichž prostřednictvím si společně osvojíme správné dýchání i držení těla, budeme rozvíjet nejen práci s hlasem nebo rytmus, ale také schopnost soustředění, slovní zásobu a vzta-



hy v kolektivu... Veselou formou se seznámíme se základními hudebními pojmy, vyzkoušíme si hru na jednoduché hudební nástroje... Základem bude především podpora a rozvoj dětského nadšení. Jestli tedy rád/a zpíváš, určitě přijď poznat holky a kluky, které baví to samé jako tebe. A jestli myslíš, že zpívat neumíš, ale hudba tě baví, rozhodně přijď také! Možná zatím jen nevíš, jak na to. Poznáš nové kamarády, zahraješ si s námi hudební hry, vyzkoušíš si hru na jednoduché nástroje a třeba časem poznáš, že s tím zpíváním je to vlastně jinak, než jsi myslel/a. Důležité je hlavně nadšení a chuť.

### SBOROVÝ ZPĚV

#### Děti

Tento kurz je určen pro děti od 6 let, které teprve začínají zpívat nebo již zpívají a chtějí rozvíjet své nadání. Cílem kurzu je osvojení správného držení těla při zpívání, používání dechu a hlavně vedení ke zdravému hlasu, zvláště

tečnický i zkušené zpěváky od 17 let. Repertoár bude koncipován z hlediska pěvecké úrovně sboru a bude obsahovat různé hudební žánry. Sbor bude doprovázet zkušený korepetitor. Pro efektivitu skladeb mohou být použity i jiné hudební nástroje. Předpokládá se pravidelná domácí příprava a účast na koncertech.

### SÓLOVÝ ZPĚV

Sólový zpěv je kurz určený pro všechny, kteří rádi zpívají. Nezáleží ani na věku, ani na stupni vaší pěvecké úrovně. Lekce začne rozepíváním vašeho pěveckého nástroje. Naučíte se správné techniky pro rozehrání hlasu, a také pro zpěv důležité vhodné držení těla a používání dechu a hlasivek jak při zpěvu, tak při běžném mluvení. Každé cvičení i posléze zpívaný repertoár bude rozvíjet vaši pěveckou techniku. Strach, úzkost či třesma nejsou zapotřebí. Budeme zpívat písně, které budou odpovídat našim pěveckým schopnostem

entovat se v operačním systému Microsoft Windows.

Naučíme se základy jednoduchých programovacích jazyků HTML a CSS a tvoření stránek pomocí nich, dále také základní pravidla při navrhování webu a ukážeme si, jak stránky zdarma umístit na internet.

### TVOŘÍNEK

Tvořínek je kroužek pro všechny šikovné děti od 4 do 7 let. Jeho náplní je pestrá směs výtvarných, dramatických a hudebně pohybových aktivit – to vše formou tvořivých her, díky kterým děti rozvíjí svou představivost, jemnou motoriku, pohybové schopnosti, ale také komunikaci a schopnost rozvíjet vzájemné vztahy v kolektivu. Společně se seznámíme s mnoha výtvarnými materiály a technikami. Kromě pastelek a voskovek poznáme i práci s vodovými a temperovými barvami, tuší, keramickou hlinou nebo látkou. Cizí nám nebude ani práce s nůžkami či lepidlem. Vy-

metody (keramika, textilní tvorba užitá i čistě umělecká, drátování, vosková batika, loutky, výroba šperků...). Výtvarná výchova hrou nepomáhá dětem jen k rozšíření kulturního přehledu (umělecké slohy...), je i cestou k poznání vlastního nitra, relaxaci a posílení schopnosti komunikace a porozumění druhým. V tomto kroužku bude použito i artefietických metod výtvarné výchovy, tedy prvků z arteterapie a ze zážitkové pedagogiky. Vzhledem k rozumnému počtu dětí ve skupině můžeme nabídnout jak dětskou společnost, tak individuální přístup ušitý na míru každému dítěti či dospívajícímu. Otevíráme i speciální **výtvarnou tvorbu pro předškoláky!**

### ZÁKLADY PRÁCE S POČÍTAČEM

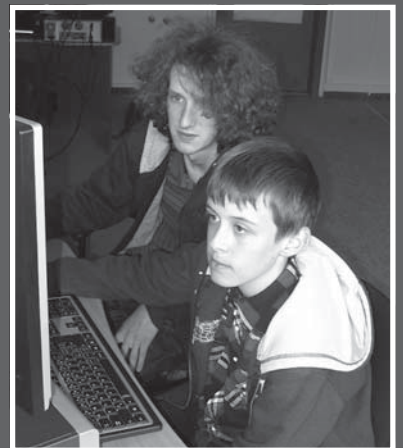
Kurz je určen pro úplné začátečníky juniorského i seniorského věku. U účastníků kurzu nejsou předpokládány žádné znalosti – začneme od úplného začátku – seznamováním se se základními



SPORTOVNÍ HRY



VÝTVARNÁ TVORBA



ZÁKLADY PRÁCE S PC, TVORBA WEBOVÝCH STRÁNEK

u sborového zpěvu. Děti se naučí písničky v češtině, ale i v různých jazycích. Každá lekce začne dechovým a pohybovým cvičením. Děti budou dělat hry, kde se jednoduše naučí texty zpívaných písní, rytmus a to, jak píseň zazpívat. Do zpívání zapojí flétničky, kytaru nebo bicí nástroje. K daným písním si vyrobí kostýmy a kulisy. Pomocí hudby děti poznají nové písně, říkadla a básničky. Naučí se pracovat ve skupině. Zkusí zazpívat různé žánry od lidových písní až po moderní, muzikálové či filmové. Vystoupí na koncertech a pěveckých soutěžích.

#### Dospělí

Kurz **Sborový zpěv pro dospělé** je určen pro úplné začá-

a hudebnímu vkusu. Nejdůležitější je zdravé vedení hlasu a radost ze zpívání.

### SPORTOVNÍ HRY

Chceš si zahrát sálovou kopanou? Florbal nebo odbíjenou? Poznat pravidla badmintonu či ringa? Postavit si basketbalový tým? Pak přijď na trénink Sportovních her do Klubu Junior, kde si tyto sporty vyzkoušíš a zahraješ! Přijď se naučit něčemu novému a poznat nové kamarády a kamarádky.

### TVORBA WEBOVÝCH STRÁNEK

Kurz tvorby webových stránek je určen pro úplné začátečníky v této oblasti – je třeba znát pouze základy práce s počítačem a ori-

tvoříme si ozdoby do vlastního pokojíčku nebo mamince a tatínkovi pro radost. Můžeme zkusit vyrobit i pěknou hračku. Zahrajeme si hry vycházející z dětských básniček, říkanek, melodií nebo pohádek. Chybět nebudou ani hry pohybové. Při zájmu dětí vytvoříme i veřejné vystoupení pro rodiče, sourozence, babičky, dědečky či kamarády.

### VÝTVARNÁ TVORBA, 3–18 LET

Ten nejpestřejší koktejl výtvarných technik. Tvoření s radostí. Setkání s kulturou, vlastním nitrem i s kamarády. Tvořivá relaxace.

Výuka výtvarné tvorby je zaměřena nejen na nejrůznější techniky malby, kresby, grafiky a modelování, ale i na uměleckořemeslné

pojmy a poté postupným osvojováním si základních dovedností, jako je ovládání myši a klávesnice. Poté se budeme soustředit na práci v prostředí operačního systému MS Windows XP, jednoduchou práci se soubory apod. Po úplném osvojení těchto dovedností si zkusíme základy práce v textovém editoru Microsoft Word – tedy psaní, jednoduchou úpravu i tisk textů.

Ing. Lenka Koudelková,  
vedoucí Klubu Junior  
Foto archiv Klubu Junior  
Kontakt: Klub Junior,  
Na Okruhu 395/1, Praha-Písnice,  
tel. 604 273 968, 261 910 187,  
e-mail koudelkova@klubjunior.cz,  
http://www.klubjunior.cz





## ZŠ METEOROLOGICKÁ KURZ PRO ZÍSKÁNÍ ZÁKLADNÍHO VZDĚLÁNÍ

**Kurz je pro mladistvé i dospělé, kteří ukončili základní školu v nižším než devátém ročníku a nezískali základní vzdělání.**

Do kurzu se mohou přihlásit rovněž uchazeči, kteří ukončili speciální (praktickou, zvláštní) základní školu a získali základy vzdělání. Přihlásit se mohou občané České republiky i cizí státní příslušníci.

Obsahem kurzu je učivo 9. ročníku základní školy a opakování učiva nižších ročníků druhého stupně základní školy v předmětech, kde je návaznost učiva nezbytná k pochopení nové látky.

Kurz je organizován jako dálkové studium v rozsahu 1 den (úterý) konzultací v týdnu (v odpoledních a večerních hodinách podle rozvrhu) v období září 2011 – červen 2012. **Kurz je bezplatný.**

Uchazeči nekonají žádné přijímací zkoušky. Podmínkou přijetí je odevzdání vyplněné přihlášky (je dostupná přímo na [www.zsmeteo.cz](http://www.zsmeteo.cz)), doložení vysvědčení z posledního úspěšně absolvovaného ročníku a prokázání totožnosti uchazeče. Cizí státní příslušníci doloží oprávněnost svého pobytu na území ČR a úředně ověřený překlad posledního vysvědčení, pokud se dosud nevzdělávali v české škole.

**Přihlášku je nutné odevzdat do 31. 8. 2011.**

O přijetí rozhoduje ředitel školy, který vyrozumí uchazeče nebo jeho zákonného zástupce.

Podmínkou úspěšného absolvování kurzu je:

→ účast na konzultacích (ze 36 konzultačních dnů tolerujeme nejvýše 6 absencí),

→ průběžné odevzdávání uložených úkolů a prací,  
→ úspěšné zvládnutí závěrečných zkoušek,

Závěrečné zkoušky se konají z učiva 9. ročníku základní školy z těchto oblastí:

→ český jazyk,  
→ matematika,  
→ anglický, německý nebo ruský jazyk (podle toho, ve kterém jazyce se uchazeč dříve déle vzdělával),  
→ přírodovědný základ,  
→ humanitní základ.

V případě neúspěchu u závěrečných zkoušek může účastník kurzu vykonat opravné zkoušky.

Po splnění výše uvedených podmínek uchazeč obdrží vysvědčení o získání základního vzdělání.

*Mgr. Zdeněk Bělecký,  
ředitel ZŠ Meteorologická*

## SUDOKU NA PRÁZDNINY

			3				5	
6	2	8		4			9	
			8				1	
						3		9
	5						2	
2		9						
	1				2			
	4			5		2	8	6
	3				9			

*Připravil Martin Zikeš*

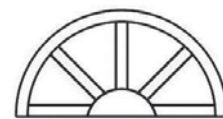
## VOLNOČASOVÝ KLUB ROZHLEDNA

Pojďte s námi na výlet. Po stopách záhadného tvora!! Celé léto! Každou středu! Bezva výlety po Praze! Pro všechny od 6 do 26 let. Zdarma (potřebujete pouze jízdenky).

13. 7. | Vyšehrad  
20. 7. | Dětské hřiště  
27. 7. | Výlet kolem Vltavy  
3. 8. | Zookoutek Zbraslav  
10. 8. | Pražský hrad  
17. 8. | Petřín

Od 22. 8. máme opět otevřeno v pondělí, středu i čtvrtek 14 – 18 h až do konce roku 2011.

Kde nás najdete: Budova SAPA, 6. patro, Libušská 319/126,



**LAČHE ČHAVE**  
OBČANSKÉ SDRUŽENÍ

142 00 Praha-Libuš. Kontaktní informace: [info@lache-chave.cz](mailto:info@lache-chave.cz), +420 723 293 601, webová stránka: [www.lache-chave.cz](http://www.lache-chave.cz). Na všechny se těšíme!

*Veronika, Jitka, Markéta,  
Pavla a Katka*



T. J. SOKOL LIBUŠ  
Libušská 294/129, Praha 4 – Libuš

zve všechny děti i dospělé  
**ve středu 21. 9. 2011**  
**14:00 – 17:00 hod.**  
do areálu libušské sokolovny

**na sportovně-zábavnou akci.**

Vstup zdarma.  
V případě nepříznivého počasí se akce koná v tělocvičně sokolovny.

**[www.sokol.eu](http://www.sokol.eu)**

## KLUB SENIOR

Pro naši širší čtenářskou obec oznamujeme:

**Knihovna po dobu prázdnin bude uzavřena do odvolání!**

Všem našim seniorům, i mimo klubové, přejeme hezký prázdninový odpočinek, hodně zdravíčka a potěšení v jakékoli sféře a pro

ty, kdo chtějí zase dále výletovat, máme na září již celodenní výlet naplánován a zpracován!

**Přijďte 6. 9. 2011 do Klubu Senior, těšíme se na vás!**

*Za organizační výbor Klubu Senior  
Zdena Prchlíková*

# ADRESÁŘ MÍSTNÍCH SLUŽEB (2)

První část adresáře byla otištěna v minulém čísle.

Podnikatelé a živnostníci působící v Libuši a Písnici mohou v adresáři ZDARMA informovat o své nabídce občanům. Příjem inzerce na e-mailu: hana.kolarova@tiscali.cz nebo na papíru na sekretariátu ÚMČ Praha-Libuš, Libušská 35, s označením ADRESÁŘ. **Prosíme též dosavadní inzerenty, aby nás v případě změny údajů informovali.** Inzeráty prosíme v rozsahu max. 160 písmen (znaků bez mezer).

NÁZEV FIRMY, POSKYTOVANÉ SLUŽBY	ADRESA, OTVÍRACÍ DOBA	KONTAKTY
Mandl – přijímáme suché prádlo k vymandlování	Libuš, Libušská 330/152 Po–Pá 14.00–18.00	Zdenka Troničková 604 649 574
Textil, galanterie – široký výběr vln, šicích potřeb, háčkových přízí	Libuš, Libušská 330/152 Po–Pá 14.00–18.00	Zdenka Troničková 604 649 574
Účetní – s mnohaletou praxí (mezinárodní certifikace Daňový profesionál a Účetní specialista), vedení účetnictví ve vaší firmě nebo externě	Libuš	724 002 087 – Kasková
ING – životní a úrazové pojištění pro děti i dospělé, penzijní fond, investice, poradenství	Sídlíště Písnice, Na Okruhu 393	606 431 925 daniela.sramkova@poradce.ing.cz
Česká pjišťovna, a. s., pojištění – Životní, majetkové, úrazy, penzijní apod.	Písnice, Vyletní 396 Po, Út, Čt 11.00–18.00, St 11.00–19.00	732 317 680, 224 403 904 ffris@servis.cpoj.cz
Kontakt-servis, JUDr. Šimáček & JUDr. Šimáčková, realitní kancelář pro Prahu 4	Libuš, Klokotská 833/1a Jednání dle dohody	603 483 771 simacek-reality@iol.cz www.simacek-reality.cz
Avareal – chcete prodat dům, byt, chatu či pozemek?	Písnice, Vyletní 396 Po, Út, Čt 11.00–18.00, St 11.00–19.00	732 317 680, 224 403 904 www.fris.avareal.cz
Archinvea, s. r. o. – architektonická a projekční kancelář	Libuš, Burianova 956/6	233 311 552, 774 413 778 jirat@archinvea.cz www.archinvea.cz
Ing. Daniela Baierová – stavební poradenství – v rozsahu stavebního zákona a příslušné části správního řádu	Libuš, Zahrádecká 371	tel. 261 911 074, baierova.daniela@email.cz
Marek Konfršt – nezávislý finanční poradce, zdarma finanční poradenství	Písnice, Hoštická 256/18 nonstop	602 709 854
Servis – opravy: počítače, mobilní telefony – nákup, prodej, příslušenství – nové, použité	Libuš, Libušská 188/52, Po–Pá 9.00–18.00, So 9.00–12.00	775 680 898 – počítače
Ing. Antonín Vlk – levné počítače pro rodinu, děti i seniory, výběr PC, nákup, úprava, instalace, internet, wifi, údržba	Písnice, Mezi Domy 368	antonin.vlk@seznam.cz 603 151 558 222 944 741
Truhlářství Dolejš – výroba, opravy oken a nábytku, montáže	Písnice, U Jednoty 75/3, telefonicky dle dohody	603 984 394 www.dolejs-truhlarstvi.wbs.cz
Rendl – piana – prodej, opravy, ladění, dlouhodobý i krátkodobý pronájem, prodej příslušenství	Písnice, Libušská 128/62	775 133 177 www.rendl-piana.cz info@rendl-piana.cz
Černá E. – výroba, prodej péřových dek a polštářů různých velikostí i z doneseného materiálu	Libuš, Hvězdnická 122/5 Po–Čt 10.00–12.00, 14.00–17.00	241 712 810, 774 034 566

NÁZEV FIRMY, POSKYTOVANÉ SLUŽBY	ADRESA, OTVÍRACÍ DOBA	KONTAKTY
Autoškola Zdeněk Vojáček – ZEUS – výcvik sk. An, A1, Ao, An, B, B+E, C, C+E, D, D+E, T	Libuš, Libušská 77	603 444 160 www.autoskola-vojacek.cz
Cyklo Emap – prodejna, servis jízdních kol	Písnice, K Vrtilce 317, Po, Út, St, Pá 10.00–18.00, Čt 12.00–20.00, So 9.00–14.00 (zimní soboty od listopadu do února – zavřeno)	261 911 452, 721 414 810 obchod@emap-praha.cz www.emap-praha.cz
Ing. Ewa Klosová – polština: korektury, překlady	Libuš, Mašovická 160	721 837 202, 241 710 439 ewa.klosova@quick.cz
Hana Konfrštová – psychologie, psychoterapie, mezilidské vztahy – poradenská a konzultační činnost	Písnice, Hoštická 256/18 Po, St, Pá 12.00–19.00	261 910 711 lockman@seznam.cz
Fidelio, s. r. o. – slevový portál, slevy 33 % a více – kultura, cestování, gastronomie a další; koncertní agentura na klasickou, jazzovou a swingovou hudbu	Libuš, Mirotická 4	777 044 683 www.vyhodnacena.cz www.fidelio.estranky.cz
MDDr. Kateřina Petříková – praktické zubní lékařství, přijímá nové pacienty	Libuš, Meteorologická 987/21	732 60 80 80
Jaroslav Konfršt – služby DDD, deratizace, dezinfekce, dezinfekce; vyklizení sklepů, výtahových šachet a půd, záruka 6 měsíců	Písnice, Hoštická 256/18 nonstop	602 353 486 lockman@seznam.cz
DDD Servis, s. r. o. – poradenství v problematice ochrany rostlin, deratizace, dezinfekce a dezinfekce	Písnice, Libušská 104/313, Po–Pá 8.00–17.00	261 910 149, 261 911 774 dddservis@pestcontrol.cz
Travino, v. o. s. – deratizace, desinsekce, dezinfekce, ochrana budov proti usedání ptactva	Libuš, U Pejřáry 932	602 625 860 travino@volny.cz
Květinářství	Libuš, Mirotická 12 Po–Pá 10–19.30 So 8.30–13.30 Ne 10.00–15.00	241 727 756, 602 249 285 www.bodypoint.wz.cz
Tabák Don Pablo – cigarety, časopisy, sazka, doutníky atd.	Libuš, Libušská 394/227 Po–Pá 7.00–16.00	Tel. 244 471 330 donpablo@donpablo.cz www.donpablo.cz Tel. vedoucí 731 154 000
Jaroslav Růžička – zpracování a úprava vašeho videa – sestřih, titulky, ozvučení na nosič DVD z dovolené, rodinných akcí či slavností	Libuš, K lukám 649	tel. 725 057 232 ruzicka.jarosl@tiscali.cz
T-market – čerstvé pečivo, mléčné výrobky, nápoje	Libuš, Dobronická, 986/35 Po–Pá 7.00–20.00, So–Ne 9.00–19.00	776 257 310, radyar@seznam.cz

Připravil Vojtěch Kolář



# ROZKVETLÁ LIBUŠ A PÍSNICE - SOUTĚŽ PRO VŠECHNY

Začaly prázdniny, léto je v plném proudu a vše kolem nás krásně kvete. A právě to je vhodný okamžik vyfotit rozkvetlé zahrady, předzahrádky, okna, balkóny a dvory.

Staráte se o ně sami, nebo vás jen zaujaly svou barevností a nápadem? Podělte se s námi o ně.

**Soutěž** vyhlášená začátkem května v rámci projektu Zdravá Libuš a Písnice a místní Agenda 21 **probíhá až do 30. 9. 2011.** Příspěvek do ní může kdokoliv – majitel, soused či náhodný kolemjdoucí, ale i zaměstnanec firmy.

Na vítěze navíc čekají po vyhodnocení zajímavé odměny.

Neváhejte proto a během letních prázdninových dní místa vyfotíte

a pošlete nám své záběry.

Jak se přihlásit? Způsob je jednoduchý. Na webových stránkách [www.praha-libus.cz](http://www.praha-libus.cz), v pravé části v rubrice soutěže MČ, naleznete logo s kytičkou, vložíte své fotky a odešlete. Jsou tu uvedeny podrobnosti i podmínky soutěže. Informace je možné získat také na telefonním čísle 244 021 429 nebo na e-mailu: [martinkova@praha-libus.cz](mailto:martinkova@praha-libus.cz).

Jana Martínková, koordinátorka projektu Zdravá Libuš a Písnice a MA21

↑ inzerce

Úřad městské části Praha - Libuš v rámci projektu Zdravá Libuš a Písnice a MA21

Vyhlašuje pro občany Libuše a Písnice

## Soutěž

**"Rozkvetlé okno, balkón, okolí domu"**



**1. kategorie**  
- rozkvetlé okno (balkón)  
v panelových domech

**2. kategorie**  
- rozkvetlé okno (balkón)  
v rodinných domech

**3. kategorie**  
- úprava  
předzahrádky,  
zahrádky  
a okolí domu

**4. kategorie**  
- úprava a zajímavá  
květinová výzdoba  
firmy a jejího okolí

První tři výherci z každé kategorie obdrží dárkové poukázky na nákup rostlin do interiéru či zahrady. Firmní výherci získají zvláštní cenu.



Soutěž je otevřena pro vaše příspěvky do 30. 9. 2011. Více na [www.praha-libus.cz](http://www.praha-libus.cz) - Rozkvetlá Libuš a Písnice

↑ inzerce

## CHCETE PRODAT CHCETE KOUPIŤ

**DŮM, BYT, CHATU ČI POZEMEK ?**

- ZAJISTÍME PRODEJ VAŠÍ NEMOVITOSTI V RÁMCI CELÉ ČESKÉ REPUBLIKY
- KONZULTACE S REALITNÍM MAKLEŘEM ZDARMA

**Ing. Lucie Staňková - 775 180 875**  
Váš realitní makléř pro tuto oblast  
[lucie.stankova@avareal.cz](mailto:lucie.stankova@avareal.cz)  
[www.stankova.avareal.cz](http://www.stankova.avareal.cz)




↑ inzerce

## Ford Fiesta Ambiente 1,25i 3dv.

## Ford Fusion Comfort 1,4

## Ford Focus Classic 1,6 5dv.



**Garance Nejlepší Ceny**

za **199.990 Kč** vč. DPH

za **219.990 Kč** vč. DPH

za **269.990 Kč** vč. DPH

**Výkup protiúčtem**

Vyobrazení vozu je pouze ilustrativní  
Emise CO<sub>2</sub>: FordFiesta 127 g/km, FordFusion 154 g/km, FordFocus 159 g/km  
Kombinovaná spotřeba: FordFiesta 5,5 l/100 km, FordFusion 6,6 l/100 km, FordFocus 6,7 l/100 km

**AMB Praha**  
auto MOTOL BENI a.s.

Severní 321, 252 25 Ořech – Praha západ  
Píseňská 130/221, 150 00 Praha 5 – Motol  
Strakonická 25, 150 00 Praha 5 – Smíchov  
[www.fordamb.cz](http://www.fordamb.cz)

tel. 234 234 111  
tel. 257 288 111  
tel. 257 321 221

GPS: 50°1'25.838"N, 14°17'57.408"E  
GPS: 50°3'55.659"N, 14°20'7.518"E  
GPS: 50°3'57.415"N, 14°24'35.463"E



Feel the difference



# CTIBŮREK VÝTAHY S.R.O.



## ▶ MODERNIZACE ▶ VÝMĚNY VÝTAHŮ ▶ SERVIS

### VŠECH VÝTAHOVÝCH ZAŘÍZENÍ

- ▶ výhodná poloha firmy vzhledem k vaší lokalitě
- ▶ specializace na výměny výtahů v panelových domech
- ▶ rychlý nástup na opravy
- ▶ vyprošťovací služba non-stop
- ▶ servisní práce i o víkendech a svátcích

#### HLAVNÍ PROVOZOVNA:

Jalodvorská 831, Praha 4

#### INFO:

tel. 241 724 600

fax. 241 724 599

GSM: 774 00 11 22

e-mail: cvytahy@cvytahy.cz

[www.cvytahy.cz](http://www.cvytahy.cz)

