



- 1 Začal školní rok – i v družině písničné základní školy.
- 2 Ulice Ke Kašně ve staré Písnici dostala nový povrch.
- 3 Pokračuje inventarizace zeleně na veřejných prostranstvích – lípa velkolistá na hřišti K Lukám.
- 4 Známe výsledky občanského hlasování: 10 problémů Libuše a Písnice v roce 2011.
- 5 Nahlédněte do Středního odborného učiliště potravinářského v Písnici.
- 6 Jedna z novinek Klubu Junior – loutkové divadlo Alt_R.

Foto: Marie Štaflová, archiv OŽPD ÚMČ Praha-Libuš, Kryštof Štafl, archiv SOUP Písnice, archiv Alt_R.



ZŠ PÍSNICE

Čas léta utekl jako voda a přišel první zářijový den, kdy ke své škole zamířili poprvé ti nejmenší školáčky spolu se staršími kamarády. Byli nadšení, odpočatí a opálení.

ŠERPOVÁNÍ A ULICE BEZ AUT

Před ZŠ L. Coňka v Písnici čekali již brzy ráno. Hlavně prvňáčci nemohli dospát. Byli zvědaví na své spolužáky i na nové paní učitelky. Hned před školní budovou děti obdivovaly nový dřevěný altán, který tu vyrostl přes prázdniny a bude sloužit k úschově jejich kol.

Žáky i rodiče přivítala paní ředitelka spolu s panem starostou. Oba popřáli všem žákům dobrý a úspěšný školní rok. Potom paní učitelky své prvňáčky slavnostně šerpovaly a ti nebojácně vkročili do vyzdobené a voňavé školní budovy a usedli do lavic v prvních třídách.

V novém školním roce nás všechny čeká mnoho různých aktivit a připravovaných akcí. První z nich, nazvanou Přijďte do škol pěšky a oslavte s námi den bez aut, připravila naše škola na 22. září v rámci Evropského týdne mobility ve spolupráci se Sborem dobrovolných hasičů Písnice, městskou částí Praha-Libuš a Městskou policií HMP. V ulici L. Coňka na tento den od 7 do 9 hodin dostala auta červenou. Děti se přichystaly využít kola, koloběžky, chůdy, pytle... Byla pro ně připravena zábava a pohoda na prázdné klidné ulici.

V. Brigantová, učitelka 4. třídy
Foto: Karel Fiala



HALÓ, HALÓ, LENOŠENÍ SKONČILO!

Do naší družiny letos přibýlo 36 nových prvňáčků. A světe, div se! Oni už za týden, který prožili mezi námi, se skoro všechno naučili. A že toho není málo: seřadit se, chodit opatrně po schodech, hlídat si lístky na obědy (a že ty se někdy hodně snaží před námi schovat!), relaxovat po obědě, používat kouzelná slovíčka, tolerovat ostatní,

navazovat kamarádské vztahy a mnoho dalších věcí, které jsou pro takhle velkou skupinu dětí velice důležité.

Držte nám, prosím, všichni palce, abychom vše zvládli a měli se v naší družině dobře. Vždyť spokojenost a usměvavé tváře jsou pro nás prioritou.

Marie Štaflová



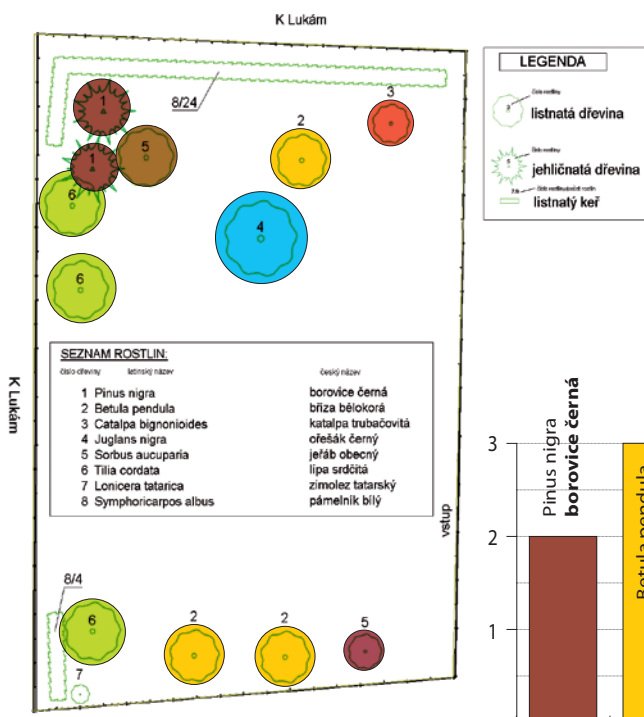
TÉMA

INVENTARIZACE DŘEVIN (4)

DĚTSKÉ HŘIŠTĚ K LUKÁM

Městská část Praha-Libuš postupně zpracovává na pozemcích ve své správě průzkumy dřevin.

DĚTSKÉ HŘIŠTĚ K LUKÁM SOUČASNÝ STAV



Při inventarizaci je u každého stromu hodnocena především jeho provozní bezpečnost, výstupem obvykle bývá návrh konkrétního zásahu. Podrobnějším průzkumem je u dřeviny dále zhodnocena sádková hodnota, věkové stádium, vitalita, zdravotní stav, poškození koruny, kmene a jiné. Vyhodnocením dendrologického potenciálu objektu zeleně poté vychází celková perspektivita / neperspektivita řešeného prostoru a následně jsou navržena zlepšující opatření.

Dětské hřiště se nachází v ulici K Lukám na parcele č. 557/29 v katastrálním území Libuše. Hřiště je poměrně malé, o přibližné rozloze 650 m². V jižní části se nachází prostor pro nejmenší návštěvníky – pískoviště – a směrem k severní části nalezneme klasické houpačky,

domeček se skluzavkou a pružinové houpačky.

Stromové patro je tvořeno především z listnatých dřevin – lip, bříz, jeřábů, katalp a orešáku. Lípa, náš národní strom, se pozná podle nesouměrné čepele a také podle výmladků, které se tvoří u většiny druhů při patě kmene. Lípy se dožívají značného stáří – až 1500 let. Listové mšice na lípách vylučují medovicu, lepkavou látku, která znečišťuje veškeré prostranství pod stromem. Z tohoto důvodu není vhodné sázet lípy u parkovacích míst či teras.

Zdravotní stav dřevin vykazuje menší poškození, v rámci zachování perspektivy porostu ale bude nutné do budoucna přistoupit k celkové obnově porostů, výsadbě nových dřevin a zdravotním režim stávajících stromů.

Andrea Kovářová, odbor životního prostředí a dopravy ÚMČ Praha-Libuš
Foto, graf a plánek: OŽPD





SLOVO STAROSTY



Vážení občané, jednou z nejvíce diskutovaných otázek posledních týdnů mezi zastupiteli je požadavek středočeských obcí Dolnobřežanska, podpořený pražským magistrátem, na jednosměrné otevření mimoúrovňové křižovatky mezi Písnicí a Dolními Břežany. Oč jde?

Je tomu rok, co byl zprovozněn Pražský okruh, spojující dálnice

D1 a D5. Nejbližší nájezd na okruh na pravém břehu Vltavy je ve Vestci. Sjezd v Komořanech je dnes pouhým torzem mostu bez přivaděče, plánovaný nájezd za Písnicí zůstal uzavřen betonovými bloky. Součástí územního rozhodnutí a stavebního povolení je totiž podmínka naší městské části, že do vybudování východního obchvatu Písnice na Kunratickou spojku zůstane nájezd uzavřen, a to z důvodu,

že Libušská ulice v Písnici nemůže svými parametry a bohužel také svým dnešním téměř havarijním stavem sloužit jako přivaděč na dálnici. Protože oproti původním plánům se obchvat Písnice nestavěl spolu s Pražským okruhem (a jeho výstavba je v nedohlednu), nezbylo investorovi – Ředitelství silnic a dálnic – nic jiného, než se zkušebním provozem nájezd mezi

Písnicí a Dolními Břežany uzavřít betonovými bloky. Nájezd je tedy postaven, ale nevyužíván, což „leží v žaludku“ zejména středočeským obcím, které se tak na okruh musí dostat například do Vestce právě přes Písnici. Případné jednosměrné otevření nájezdu na Dolní Břežany by Písnici ulevilo o auta z Dolních Břežan a okolí, ale současně není jasné, o kolik aut by byla Písnice naopak zatížena auty lidí z Libuše, Modřan či části Lhotky, kteří by nájezdu za Písnicí dali přednost před nájezdem ve Vestci.

O kolik by tedy poklesla či vzrostla intenzita dopravy v Písnici? Odpověď na tuto otázku by mohl dát zkušební provoz jednosměrného otevření, k jehož souhlasu vyzval pražský magistrát zastupitelstvo naší městské části. K vyjádření k této záležitosti jsem pozval občany staré Písnice na besedu, které se vedle zhruba pětácti obyvatel zúčastnilo i deset zastupitelů, kteří tak mohli slyšet výrazný nesouhlas místních občanů s případným kladným stanoviskem k otevření nájezdu. Věřím, že i když se setkání v restauraci U Vokouna neobešlo bez emocí, občané, kteří přišli, pochopili, že z pozice starosty jsem

vyvinul veškeré úsilí, abychom se sbírali argumenty a připomínky, a mohli tak k výzvě magistrátu zaujmout jasné stanovisko. Logicky jsem o stanovisko požádal občany staré Písnice, kteří by otevřením nájezdu byli nejvíce dotčeni oproti jiným místům naší městské části. Nechali jsme si též zpracovat právní posudek, který je k dispozici na našich webových stránkách. Základní a dosud nezodpovězenou otázkou před dalším jednáním zastupitelů bylo, na základě jakého správního úkonu by k jednosměrnému otevření nájezdu mohlo dojít a jaké garance dává občanům, že v případě nárůstu intenzity aut v Písnici by měl investor povinnost na žádost městské části nájezd opět uzavřít. Zasedání zastupitelstva se konalo až po uzavěření tohoto čísla, informace z jeho jednání přineseme v listopadovém čísle.

Jiří Koubek, starosta Libuše a Písnice

RADNICE



DEVÍTIMILIONOVÁ DOTACE

Městská část Praha-Libuš získala jednu z největších účelových investičních dotací na rekonstrukci školského zařízení – Mateřské školy Ke Kašně.

Budova mateřské školy ve staré Písnici byla postavena před několika desetiletími jako provizorní objekt. Jedinou rozsáhlou rekonstrukcí prošla hlavní budova s místnostmi pobytu dětí v roce 2001–2002, a to zejména z důvodu odstranění azbestu použitého v konstrukci objektu. Zvláště budova hospodářského zázemí je ve velmi špatném technickém stavu a je nezbytné provést výměnu oken a zateplení obvodového pláště včetně střechy. Rovněž veškeré vnitřní rozvody jsou za hranicemi životnosti. Areál je vytápěn elektrickými akumulacími kamny a přímotopy. Protože došlo k plynofikaci této

lokality, změna zdroje vytápění by přinesla značné finanční úspory na vytápění a ohřevu vody. S vědomím nutnosti urgentně řešit tento stav v jediném předškolním zařízení na území staré Písnice, byla navržena akce kompletní rekonstrukce MŠ Ke Kašně za prioritní.

Žádost o dotaci z rezervy pro městské části, vytvořené v kapitole 1016 schváleného rozpočtu hl. m. Prahy na rok 2011, byla podána 7. 3. 2011. O poskytnutí účelových investičních dotací mělo Zastupitelstvo hl. m. Prahy rozhodnout na svém květnovém zasedání. V případě, že by nebyla dotace přidělena, bylo by nutno hledat další zdroje

financování, aby mohla být rekonstrukce zrealizována.

Proto byla současně připravována a následně podána žádost na Ministerstvo životního prostředí v rámci Operačního programu Životní prostředí, oblast podpory 3.2. – Realizace úspor energie a využití odpadního tepla u nepodnikatelské sféry, podoblast podpory 3.2.1. Realizace úspor energie v rámci XXVIII. výzvy. Obsahem je realizace opatření na úsporu energie, především zateplení budovy MŠ a její hospodářské budovy, včetně výměny otopného zdroje za ekologický zdroj vytápění, tepelné čerpadlo vzduch-voda (a v případě extrémní zátěže doplňující elektrický kotel). O přidělení dotací rozhodne Ministerstvo životního prostředí ČR do konce roku 2011.

Dne 2. 6. 2011 rozhodlo Zastupitelstvo hl. města Prahy o poskytnutí účelových investičních dotací z roz-

počtu hlavního města Prahy městským částem. **Městské části Praha-Libuš byla přidělena účelová investiční dotace na rekonstrukci areálu MŠ Ke Kašně v celkové výši 9 100 000,- Kč.** V porovnání s výší dotací, poskytnutých dalším městským částem se srovnatelným počtem obyvatel a v porovnání s výší dotace, kterou městská část Praha-Libuš obdržela v minulých letech, toto považují za výrazný úspěch. Chtěla bych touto cestou poděkovat kolegům zastupitelům hlavního města Prahy za konstruktivní přístup k řešení aktuální problematiky této městské části. Investice 9 milionů do rekonstrukce předškolního zařízení v Písnici jistě významnou měrou přispěje ke zlepšení kvality života mladých rodin v Písnici.

*PaedDr. Jaroslava Adamková,
zástupkyně starosty*



ZÁJEZD SDH LIBUŠ

Jako každý rok pořádal sbor dobrovolných hasičů Libuš v sobotu 3. září zájezd pro své členy – seniory.

Tento rok jsme navštívili pivovar Svijany z roku 1564, kde jsme se zúčastnili exkurze a ochutnávky piva. Další zastávka byla na zámku Loučeň, kde probíhala akce s názvem Návrat do socialismu. Zde jsme mohli vidět spartakiádu, branné cvičení, tuzex nebo dobové kostýmy a úbory. Na zámku je možnost si prohlédnout Labyrintárium s parkem. Zájezd byl završen večerí a posezením v hotelu Cham.

Tato akce byla podpořena grantovou dotací v rámci projektu Zdravá Libuš a Písnice a místní Agenda

21, jejímž vyhlášovatelem byl úřad MČ Praha-Libuš.

Za SDH Libuš Markéta Gillichová

Foto: autorka



LETNÍ POŽÁRY 2

Ani v dalších měsících léta nezůstala městská část ušetřena požárů. Vyjma četných ohňů na nízkém porostu v Modřanské roklí, kde zasahovali libušští i písniční dobrovolní hasiči, hořel bytový dům v Dobronické ulici, přístřešek v ulici U Pejřárny a podkrovní domu na Libušské.

POŽÁR V PÁTÉM PATŘE

V pátek 15. července v 16.15 h byl nahlášen požár ve vysokopodlažním bytovém domě Dobronická. V pátém patře odřízly plameny od východu ženu, která ve snaze dostat se ven ze zakouřené místnosti přelezla na balkon sousedního bytu, odkud chtěla vyskočit. „Lidé začali nosit dolů nějaké polštáře pro případ, že to nevydrží a skočí dolů,“ popsala události jedna z obyvatelk domu. Dramatickou situaci však vyřešil včasný příjezd hasičů, kteří nakonec ženu snesli dolů po žebříku. Za pomoci výškové techniky přispěchali na pomoc i muži bydlícímu o patro výš, který se snažil sousedku zachránit.

Oba lidé vietnamské národnosti se nadýchali kouře a byli převezeni do krčské nemocnice k ošetření. Zplodiny kouře zamořily i vyšší patra a hasiči proto evakovali celý dům. Jak konstatoval řídící důstojník HZS Praha David Vratislavský: „Vstupní chodby k bytovým jednotkám byly nevětratelné.“



U PEJŘÁRNY PODRUHE

V neděli 28. srpna po 17 h hořel celodřevěný přístřešek v ulici U Pejřárny. Díky rychlému zásahu hasičů ze stanice 6, byl požár rychle lokalizován a zlikvidován jedním proudem C. Oheň se nestačil rozšířit a nedošlo ani k zborcení konstrukce. Přístřešek vznal od plamenů vzniklých hořením odpadu poblíž. Dohašení proběhlo tlakovou vodou. Místo pravděpodobně navštívili lidé bez přístřeší.

PLAMENY U POŠTY

Požár přízemního domu naproti poště nedaleko křižovatky ulic Libušská a Dobronická byl oznámen 1. září v 19 h. Hořel odpad na půdě rodinného domu, který lokalizovala HZS Praha, stanice 6 Krč, již před příjezdem dobrovolných hasičů.

S použitím zdrojů: www.ceskatelevize.cz/ct24/, www.pozary.cz, www.sdh-kunratice.cz, http://www.mediafax.cz

Matěj Kadlec

Foto autor



KLUB SENIOR

Pro závěrečný výlet před prázdninami si Klubu Senior opět zvolil Třebíz u Slaného – zamilovanou vesničku s mnoha možnostmi.

Cílovému Třebízi předcházela ještě návštěva zahradních center s papoušky, s potřebami pro zahradníky a výpěstky skalniček, stromků, luxusních vín k nákupu i moštů a ovoce. Za fantastickou cenu jsme pořídili velké množství chutných a na pohled krásně dozrálých meruněk, které jsme zcela majiteli vykoupiili.

Na oběd jsme dorazili právě včas a v dobré pohodě jsme po jídle jako vždy využívali čas k procedurám, k prohlídce skanzenu, selských usedlostí dochovaných z doby kolem roku 1850, dobové prodejny, bydlení v chudých poměrech Václava Třebízského. Průvodkyně byla skvělá, nejen svým poutavým vypravováním, ale i při diskuzi z vlastního poznání i z pramenů návštěvníků. Dověděli jsme se, jak vše bylo jednoduše zařízené a sloužilo k užítku, ničím se neplýtvalo. Vodou se šetřilo i na běžnou hygienu – vodou, která zbyla po mytí a koupání všech, od děcek až po dospělé, se myla lavice, stůl, umyla se i podlaha a nakonec se ještě s ní zalilo.

Reakce mnohých návštěvníků byla souhlasná. Budeme prý se muset v budoucnu sakramensky poučit a vodou šetřit, neboť cena vody by mohla dosahovat ceny za litr piva. Ale to nám již sdělovala socioložka, paní prof. Šiklová, která nás upozorňovala i na jiné záležitosti. Již teď bychom se měli naučit šetřit, neplýtvat tím, co se musí zasadit, sklídit, vyrobit. Kupovat jen tolik, kolik spotřebujeme, a nevyhazovat tak, jak je u nás zvykem po svátcích velikonočních, vánočních a podobně.

Hezké slunečné odpoledne v krásné vesničce, se zpěvem ptactva, s posezením u rybníčku nebo prohlídkou japonské zahrady, uteklo jako voda.

Někteří si při hudbě našich známých harmonikářů zatancovali a zapívali při bohaté ochutnávce místních pálenic. I s nákupem pro blízké domů vše se opět povedlo. Věříme, že na tento den budeme dlouho vzpomínat.

Za organizační výbor Klubu Senior

Zdena Prchlíková

LETOS OPĚT SLOVENSKO

Jak nazvat tu krásu velehor a lesů, která nás, seniory z Libuše a Písnice, vždy vítá? Patří k ní i pocit radosti, že jsme ve zdraví opět dorazili na oblíbená místa na Slovensku.

Dorazili jsme po tradičním osvětlení čtyřhodinovou zastávkou v Lázních Bešeňová, které jsou velmi atraktivním centrem na koupání. Užili jsme si koupání, různé další atrakce, dobré občerstvení při hudbě, připravený program, možnost opalování nebo prostě jen odpočinku.

Ještě více užíváme, když vidíme, že nejsme tak staří, abychom se nemohli vydat na poměrně dlouhou cestu. Také jsme opět vystoupali k Žiarské chatě a zpět jeli na koloběžkách.

Celý týden a pobyt v horách jsme pojalí převážně jako odpočinkovou dovolenou, kde se o nás velmi dobře starají. Kdo chtěl odpočívat, odpočíval, nebo se procházel lesy a sbíral houby. Ostatní využili výletu na Chopok, do Zakopaného, Starého Smokovce, Liptovského Mikuláše a na Malino Brdo lanovkou i jinam.

Na zpáteční cestě se zastávkou na Pustevnách, kde bylo mnoho k vidění, občerstvení borůvkovými koláči jsme to měli už jen kousíček na naše

zastaveníčko na oběd v restauraci u Letadla. Pokračovali jsme tradiční zastávkou na Staré Loučce, kde jsme udělali povinnou přestávku pro řidiče, nakoupili a se svými spoluvýletníky se bavili, vyprávěli si, co vše bylo pěkné...

Snad jsme tentokrát vyjžděli naposledy z Písnice na noc, neboť podle vyhlásky na příští rok, pojedle-řídič sám, musí cestovat ve dne. A to se všem zamlouvá, protože další den není taková únava. Jak to, bude, uvidíme. Vyjedeme-li již v 6 hodin ráno, po 16. hodině při pěkném počasí zastavíme na vykoupaní v Liptovské Maře nebo se zastavíme na občerstvení nebo na něco zajímavého k vidění. Ale to je zatím plán a budeme se muset ještě celý rok těšit, s přáním ve zdraví se dožít a radovat se, že ještě můžeme takto spokojeně cestovat mezi svými vrstevníky.

Tak tedy zdar výletu na Slovensko v roce 2012!

Za účastníky zájezdu

Zdena Prchlíková



ZŠ METEOROLOGICKÁ

VÝLET VLAKEM JE ZÁŽITEK

CHORVATSKO

– DESÁTÝ ZAHRANIČNÍ ZÁJEZD ŠKOLY

Letos v červnu jsme se vydali na zahraniční zájezd do Chorvatska v doprovodu paní učitelky Malíkové a Exnerové.

Ubytovali jsme se ve vile Babič a šli prozkoumat okolí. K tomu samozřejmě patřilo i první koupání v moři. Koupání, opalování a hledání mušlí a mořských ježků patřilo pak mezi naši skoro každodenní zábavu.

Následující den jsme se šli podívat do starobylého městečka Trogir. Toto historické město je zapsané na seznamu UNESCO. Bylo plné stánků a obchodů s nádechem chorvatské kultury.

Velice jsme si užili návštěvu největšího města na dalmatském pobřeží. Ve Splitu jsme úspěšně vystoupali po točitéch schodech až na vrchol katedrály, která se nachází v historické části. Diokleciánův palác je také zapsán na seznamu UNESCO. Do paláce vedou čtyři brány a dodnes v něm bydlí lidé. Je tam spousta obchůdků. Výlet zakončila jízda mašinkou po městě.

Další den jsme navštívili národní park Krka, do kterého jsme vpluli lodí. V národním parku jsme mohli vidět rozmanitost chorvatské příro-

dy. Nechybělo ani hučení vodopádů, starý vodní mlýn a hydroelektrárna. Pod tekoucím vodopádem jsme se též mohli vykoupat.

Předposlední den jsme zakončili večerní plavbou do Trogiru. Během večerní návštěvy města jsme mohli poznávat, jak vypadá noční život v přímořském letovisku.

Během pobytu jsme si zahráli i přehazku a kluci fotbalík. Poslední den jsme pak strávili koupáním u moře a přípravou na odjezd domů.

Denisa Došlá, 6.A

MYSLIVECKÝ KROUŽEK

Od podzimu letošního roku bude v naší městské části fungovat nový kroužek: Přírodovědný kroužek aneb myslivost pro děti. Je určen dětem věkového rozhraní cca 7–14 let. Lektory budou členové mysliveckého sdružení Jestřáb. Zázemí poskytne ZŠ Meteorologická. Své děti můžete přihlásit na tel. 242 446 611 nebo e-mail: zuzana.spalova@zsmeteo.cz. Těšíme se na vás!

Začátek školního roku v Mateřské škole Mezi Domy.

Prázdniny nám utekly jako voda a je tu nový školní rok!

Hned první slunečné dny jsme trávil na dětském hřišti v Braníku, kam jsme se vypravily autobusem MHD. Mezi mnoha herními sestavami jsme prožily aktivní zábavu a rozvíjely základní motorické dovednosti. Zpátky podél řeky Vltavy jsme došli až do Modřan.

Rovněž se nám vydařil výlet vláčkem do Vraného nad Vltavou, kde nás překvapilo krásně opravené nádraží s malebným hrádkem. U řeky Vltavy jsme pozorovaly kachny,

labuť, ale i loďky na řece a ještě všude kolem krásně zelené kopce a stráně. O nebezpečí vody a záplavách jsme si povídaly u přehrad.

S maminkou a tatínkem cestujeme převážně autem, a tak zážitek z jízdy motorovým vláčkem, který projíždí tunelem, byl opravdu veliký. Doufáme, že bude krásné babí léto a my si společně ještě nějaké ty výlety do přírody užijeme.

Irena Procházková, ředitelka MŠ Mezi Domy, a děti ze třídy Berušek

Foto autorka



inzerce +

CO S NIMI, KDYŽ DOSLOUŽÍ?

Elektrospotřebiče jsou nezbytnými pomocníky u vás doma. Dokud slouží, je vše v pořádku, ale co s pračkou, která nepere, lednicí, která nechládí, mixérem, který nedrtí, či vrtáčkou, která nevrátí?



Z obchodu se zpět dostanou do vašich domácností, kde nahradí ty, které již dosloužily a přestěhovaly se do sběrných dvorů.



Nové domácí elektrospotřebiče, na jejichž výrobu byly využity suroviny ze spotřebičů vysloužilých, se blýsknou v novém designu v prodejních elektřinách.

Získané suroviny (kovy, plasty aj.) jsou materiálem k výrobě nových elektrospotřebičů. A tak z recyklační linky putují do výrobních závodů.



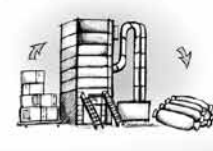
Nevyhazujte je do popelnice či na černé skládky! Patří buď do sběrného dvora, nebo je můžete odevzdat u vašeho prodejce – a to bezplatně!



Ze sběrného místa putují vysloužilé elektrospotřebiče do recyklačního závodu. Po odborném odstranění nebezpečných látek jsou připraveny k další recyklaci.



Moderní stroje dokážou z vysloužilých elektrospotřebičů oddělit kovy, plasty a další komponenty, které jsou po zpracování připraveny k dalšímu využití.



SBĚR A RECYKLACE VYSLOUŽILÝCH ELEKTROZAŘÍZENÍ



Velké spotřebiče
pračky, myčky, sušičky, el. sporáky...



Chlazení
chladničky, mrazničky, přenosné chladničky, vinotéky, výčepní zařízení s chladícím médiem...



Střední spotřebiče
mikrovlnné trouby, vysavače, digestoře, parní čistíče, pečicí zařízení do 10 kg...



Malé spotřebiče
žehličky, fritovací hrnce, kávovary, fény, holicí stroje, kuchyňské roboty, rychlovarné konvice...



Nářadí, hobby, dílna
pily, vrtáčky, brusky, řezáčky, aku šroubováky...



Zahrada
el. sekačky, křovinořezy, el. nůžky na živý plot...

CHRAŇME SPOLEČNĚ ŽIVOTNÍ PROSTŘEDÍ!



Aby to vše dokonale fungovalo, je třeba, aby tento koloběh elektrospotřebičů někdo řídil. Proto je tu kolektivní systém Elektrowin.



ZPRÁVY Z JEDNÁNÍ RADY

Výtah z usnesení Rady městské části Praha-Libuš v období od 10. 8. do 13. 9. 2011. Plná znění jsou k dispozici na Úřadu městské části Praha-Libuš. Na internetových stránkách Českého úřadu zeměměřičského a katastrálního – <http://nahliznidokn.cuzk.cz/> – jsou veřejně dostupné údaje o parcelách a budovách zapsaných v katastru nemovitostí.

Rada městské části Praha-Libuš:

●●● Schvaluje uzavření darovací smlouvy s paní Martinou Hurníkovou, jejímž předmětem je poskytnutí finančního daru z důvodu péče o trojčata.

●●● Nemá připomínek k návrhu nové obecně závazné vyhlášky hl. m. Prahy o školských obvodech základních škol, jejíž účinnost je předpokládána od 1. 1. 2012.

●●● Bere na vědomí návrh obecně závazné vyhlášky, kterou se stanoví místní koeficient pro výpočet daně z nemovitosti na území hl. m. Prahy s účinností od 1. 1. 2012, která byla zaslána MČ dne 25. 7. 2011 pod č. j. MHMP 618303/2011. Souhlasí se zavedením místního koeficientu pro výpočet daně z nemovitostí na území hl. m. Prahy ve výši 2.

●●● Souhlasí s připojením objektu MŠ Ke Kašně na pult ochrany Městské policie.

●●● Schvaluje „Průběžnou zprávu firmy Enesa, a. s., za období od 1. 9. 2009 do 31. 8. 2010 o energeticky úsporných opatřeních v objektech MČ Praha-Libuš“.

●●● Schvaluje uzavření smlouvy s UPC Česká republika, a. s., o smlouvě budoucí o zřízení věcného břemene k uložení sdělovacího kabelu do pozemků parc. č. 429/15, 439/1, 439/3, 551, 551/27, 557/28, 557/37, 557/39, 557/41, 557/42, 557/43, vše k. ú. Libuš, které jsou ve vlastnictví obce Praha, svěřené MČ Praha-Libuš.

●●● Souhlasí se zateplením tl. 160 mm objektu č. p. 644 na pozemku parc. č. 557/64 (vlastník Bytové družstvo K Lukám 644) a s přesahem těchto stavebních úprav na pozemek parc. č. 557/27, vše k. ú. Libuš, za podmínek: Bytové družstvo K Lukám 644 před zahájením stavby odkoupí část pozemku obce, svěřeno MČ Praha-Libuš, parc. č. 557/27, nad kterou zamýšlí vybudovat zateplení. Veškeré náklady spojené s prodejem pozemku, počínaje určením ceny a konče vložením do katastru nemovitostí, bude hradit nabyvatel pozemku.

●●● Schvaluje objednávku firmě Princo International, s. r. o., na tisk kalendáře MČ Praha-Libuš.

●●● Schvaluje smlouvu na pronájem budovy velkokapacitních garáží Dobronická 694, Praha 4 s firmou State Administration Consulting, s. r. o., se sídlem Martinelliho 7, Praha 9 – Koloděje.

●●● Souhlasí s přesahem okapové římsy rodinného domu na pozemku parc. č. 452/3 do komunikace Husařská (pozemek parc. č. 451), vše k. ú. Libuš.

●●● Schvaluje „Dohodu o spolupráci při využívání Profilu zadavatele elektronického nástroje Soft-tender“ (dále jen Dohoda) s provozovatelem B2B Centrum, a. s., Starochodovská 1359/76, 149 00, Praha 4 – Chodov, zastoupenou Ing. Daliborem Wijasem, MBA.

●●● Schvaluje uzavření Dodatku č. 1 ke Smlouvě o provedení lektorské činnosti ze dne 28. 2. 2011 uzavřené s lektorem JUDr. Bohumilem Hnídkem, trvalé bydlištěm Otavská 1069/13, 370 11 České Budějovice 2.

●●● Schvaluje Dodatek č. 5 k pojistné smlouvě číslo 0006572960 s Českou podnikatelskou pojišťovnou, a. s., se sídlem Budějovická 5, 140 21 Praha 4.

●●● Schvaluje Dodatek č. 6 k pojistné smlouvě číslo 400 018 617 s Allianz pojišťovnou, a. s., se sídlem Ke Štvanici 656/3, 186 00 Praha 8.

●●● Schvaluje odměny členům redakční rady časopisu U nás za 2. Q. 2011 dle přílohy, která není součástí tohoto usnesení.

●●● Schvaluje jako technický dozor stavebníka u akce „Oprava střech ZŠ Meteorologická“ stavitel Václava Hanzlíka dle podmínek obsažených v jeho nabídce ze dne 18. 8. 2011.

●●● Schvaluje výběr vítězné firmy, v souladu se závěrem a doporučením hodnotící komise, na zakázku malého rozsahu na dodavatele fitness prvků v rámci projektu „Rekonstrukce hřiště nad Modřanskou roklí II“ (dále jen zakázka), kterou se stala firma Toja, Mgr. Lenka Moštěková, Evropská 24, 160 00, Praha 6. Souhlasí: a) s cenovou nabídkou vítězné firmy Toja, b) s uzavřením smlouvy, která je nedílnou součástí tohoto usnesení a která obsahuje všechny požadavky vy-

plývající ze zadávací dokumentace výběrového řízení a z aktualizovaného harmonogramu a právní správnosti.

●●● Souhlasí s podáním žádosti o navýšení kapacity dětí v MŠ K Lukám z 56 na 84 dětí od školního roku 2012/2013 ke krajskému úřadu – Magistrátu hl. m. Prahy.

●●● Vybrala jako zhotovitele pro akci „Rekonstrukce a oprava povrchu venkovního sportoviště a dětského hřiště při ZŠ L. Coňka“ firmu VI-DA Invest, a. s., se sídlem Libocká 258/22, 162 00 Praha 6.

●●● Bere na vědomí, že všechny potřebné dokumenty k vyhlášení veřejné zakázky na stavební práce a dodávku sadových úprav budou předloženy radě MČ Praha-Libuš na jejím jednání dne 27. 9. 2011 ke schválení, a to na základě usnesení ZMČ Praha-Libuš 26/2010 ze dne 23. 6. 2010 o financování projektu v rámci operačního programu Praha-Konkurenceschopnost „Revitalizace parku U Zahrádkářské kolonie“. Jedná se o tyto dokumenty: finální zpracování zadávací dokumentace, návrh seznamu firem k oslovení a návrh členů obálkové a hodnotící komise.

●●● Schvaluje uzavření smlouvy s firmou Finanční poradenství, s. r. o., Květnového vítězství 1361, 149 00 Praha 4, IČ: 26500086, zastoupenou Mgr. Vladimírou Jilečkovou, na základě předložení originálu podepsané plné moci jednat ve věcech smluvních, která je přílohou této smlouvy.

●●● Souhlasí s navrženým programem zasedání Zastupitelstva MČ Praha-Libuš, konaného dne 21.

9. 2011, který je nedílnou součástí tohoto usnesení.

●●● Souhlasí se stavebním záměrem „Zástavba 16 ŘRD v Libuši – parcela č. 293/4 a 293/5“, zpracovaném Ing. arch. Petrem Marušiákem, za předpokladu, že bude proveden dle předloženého projektu a výkresů, které jsou nedílnou součástí tohoto usnesení: situace signovaná Ing. arch. Petrem Marušiákem, řezy signované Ing. arch. Petrem Marušiákem, z nichž je zřejmá poloha a výška plánované stavby vůči sousedním stavbám (p. Šejbl, p. Heran). Souhlasí s úpravou kódu směrného využití daného území, na koeficient D. Tento souhlas platí výhradně pro tento konkrétní záměr a projekt. Tento souhlas neplatí pro žádný jiný projekt. Souhlasí s návrhem dělení pozemku parc. č. 293/4, který je nedílnou součástí tohoto usnesení (zpracoval Ing. arch. Petr Marušiák v 01/2010). Požaduje, aby byl projekt doplněn o chodník minimální šířky 2,0 m, který bude umístěn na pozemku parc. č. 874/5 a propojí ulice V Hrobech a U Pejřárny do doby, než bude realizována další zástavba v přilehlém území. Upozorňuje stavebníka, že netradičně pojatý záměr (projekt), tj. zahluobené terasy, je mimořádně náročný na ochranu budoucích staveb před přívalovými dešti. Ruší předchozí usnesení nebo jejich dílčí části, které jsou v rozporu s tímto usnesením: č. 5/2011 z 4. 1. 2011; č. 44/2010 z 23. 2. 2010 – body 1, 4; č. 3/2010 z 20. 1. 2010; č. 156/2009 z 2. 6. 2009; č. 137/2009 z 19. 5. 2009.

*K tisku připravily
Michaela Kratochvílová a Hana Kolářová*

NOVÝ BEZBARIÉROVÝ PŘECHOD

Nový bezbariérový přechod pro chodce byl vybudován Technickou správou komunikací hl. m. Prahy v ulici Meteorologická.

Nutnost tohoto přechodu vstala po výstavbě nového polyfunkčního domu Libušský dvůr, se kterým byl zároveň realizován i chodník pro pěší podél domu v Meteorologické ulici. Z důvodů nedostatku prostoru však tento chodník dále nepokračuje, a proto bylo nutné vybudovat přechod pro chodce na druhou stranu ulice Meteorologická.

Požadavek na vybudování tohoto přechodu mezi ulicemi Šátalská



a Zahrádecká zazněl i v rámci akce Bezpečná cesta do školy.

*Zuzana Kuryviálová, odbor životního prostředí a dopravy ÚMČ Praha-Libuš
Foto: archiv OŽPD*



ULICE KE KAŠNĚ OPRAVENA

Po dlouhodobém úsilí městské části a obyvatel ulice Ke Kašně byla tato komunikace v srpnu letošního roku opravena. I když se jedná o opravu provizorní, došlo k výraznému zlepšení stavu ulice, který byl několik let po vy-

budování kanalizace neutěšený. Oprava ulice byla provedena z rozpočtu hl. m. Prahy.

Zuzana Kuryviálová, odbor životního prostředí a dopravy ÚMČ Praha-Libuš
Foto: archiv OŽPD



Ulice Ke Kašně před opravou...



...a po opravě

ZAČÁTEK ČIŠTĚNÍ KOMUNIKACÍ

Na základě častých žádostí obyvatel sídliště Písničky požádala v letošním roce Městská část Praha-Libuš Technickou správu komunikací hl. m. Prahy, která je správcem komunikací Výletní, Mezi Domy, Zahraděcká, U Bazénu, Na Okruhu a Ke Kurtům, o posunutí začátku

doby čištění komunikací ze 7.00 hodin na 8.00 hodin.

Jelikož se posunuté doby čištění na 8.00 hodin osvědčilo, bude městská část tento požadavek uplatňovat i pro příští rok 2012.

Ing. Pavel Macháček, zástupce starosty

KONTEJNERY NA ODPAD

Velkoobjemové kontejnery na odpad, které jsou hrazeny z rozpočtu městské části Praha-Libuš, budou v říjnu a listopadu k dispozici v následujících termínech.

- 14.–16. 10. Ohrobecká, Na Konečné, Výletní, K Novému sídlišti (u ul. Šátalská)
21.–23. 10. K Lukám, Na Okruhu, Hoštická (u ul. Olšovická), Na Močále (u ul. Třebějická)
4.–6. 11. Zbudovská, Na Domovině, Ke Kašně, V Rohu
11.–13. 11. Zahraděcká, Drůbežářská, U Bazénu, KVrtlice

Kontejnery budou přistaveny v pátek v odpoledních hodinách (do 16.00 hod.), nejvýše však dvě sběrné nádoby na stanoviště. Celkový předpokládaný počet – 32 (zhruba 11 m³) kontejnerů.

Tuto službu bezplatného přistavování kontejnerů pro občany poskytuje městská část již od roku 1998 a za toto období bylo přistaveno neuvěřitelných 1 197 velkoobjemových sběrných nádob na odpad s celkovým přibližně vyčísleným objemem 13 167 m³.

Anna Rusiňáková, odbor životního prostředí a dopravy ÚMČ Praha-Libuš

VÁNOČNÍ STROM

Výzva: Darujte vánoční strom za pokácení a odvoz dřeviny.

Vzhledem k blížícímu se zimnímu období bychom rádi vyzvali občany k pomoci při vánoční výzdobě naší městské části. Žádáme o darování jehličnatého stromu (smrku, borovice, jedle). Budete-li mít na své zahradě dřevinu, které byste se rádi vzdali, kontaktujte nás (ziv.prostredi@praha-libus.

cz, rusinakova@praha-libus.cz, tel. 244021425–7) a my zajistíme veškeré náklady spojené s odvozem a pokácením dřeviny.

Děkujeme za spolupráci.

Anna Rusiňáková,
odbor životního prostředí a dopravy
ÚMČ Praha-Libuš

inzerce ↓

DataComp, s. r. o. – účetní a daňová kancelář
zpracování účetnictví, mezd a daní pro podnikatele a firmy
interně i externě
Adresa: Písničky, Velká lada 503/4
Kontakt: Ing. Hronek, tel. 724 083 282, datacomp@seznam.cz

U NÁS | LIBUŠ A PÍSNICE | ŘÍJEN 2011

Měsíčník pro informace a vzájemnou komunikaci občanů
v městské části Praha-Libuš | www.praha-libus.cz

Vydává: MČ Praha-Libuš, Libušská 35, 142 00 Praha 4 – Libuš, tel. 261 711 380, 244 471 876,
e-mail: mc.libus@praha-libus.cz. Registrováno na MK ČR reg. č. MK ČR E 12406.

Redakční rada: Hana Kolářová – šéfredaktorka (hana.kolarova@tiscali.cz, tel. 731 179 913)

Jiří Brixí (jiribrix@seznam.cz) | Martina Hurníková (hurnikova.martina@email.cz)

Matěj Kadlec (kadlec.m@seznam.cz) | Kryštof Štafl (krystof.stafl@gmail.com)

Martin Zikeš (MartinZikes@seznam.cz)

Korektury: Kateřina Chobotová | Grafická úprava: Petr Kutáček

Task: Offsetpress Modřany

Distribuce: zdarma do domácností – Česká pošta | Náklad: 3 600 kusů

Redakční uzávěrka: vždy 10. v měsíci. Číslo vychází na začátku měsíce následujícího.

Příspěvky: Prosíme, posílejte, včetně digitálních fotografií a inzerce, nejlépe e-mailem na adresu:

hana.kolarova@tiscali.cz nebo předejte na humanitní odbor Úřadu MČ Praha-Libuš, K Lukám 664, 142 00 Praha 4-Libuš. Tel. redakce: 731 179 913. Nepodepsané příspěvky se neotiskují.

Za obsah článků odpovídají jejich autoři. Redakce prosí o pochopení, pokud budou některé příspěvky v případě nedostatku volného místa v čísle zkráceny, upraveny nebo vynechány; zejména příspěvky než 3500 znaků dodané bez předchozí domluvy o rozsahu. Ceník a podmínky inzerce: na www.praha-libus.cz nebo na vyžádání na e-mailu: hana.kolarova@tiscali.cz nebo tel.: 731 179 913.



NEJPALČIVĚJŠÍ PROBLÉMY V LIBUŠI A PÍSNICI

...aneb jak to vidí občané

Jak jsou letošní výsledky hlasování o deset největších problémů Libuše a Písnice a co vás nejvíce trápí, se dozvíte o pár řádků níže. Nejprve dovolte krátkou rekapitulaci a připomenutí událostí.

VEŘEJNÉ FÓRUM

V květnu letošního roku se v naší městské části konalo veřejné fórum. Lidé, kteří se na něm sešli, dali vedení radnice najevo, co je trápí, kde jsou nedostatky a co se dá napravit. Diskutovaných témat bylo několik, mimo jiné i oblast dopravy, rozvoje městské části a soužití s početně zastoupenou vietnamskou komunitou. Jedním s pozvaných hostů byl i bývalý primátor hlavního města Prahy Ing. arch. Jan Kasl. Účastníci fóra s panem Kaslem živě diskutovali, ptali se na jeho názory ohledně budoucího rozvoje a výstavby spojené s novou trasou D pražského metra. Zazněly zde i obavy občanů z nadměrného hluku, který znepříjemňuje život v blízkosti pražského okruhu a jasný požadavek na vybudování východního obchvatu Písnice.

Pro většinu občanů bylo fórum prvním setkáním s představiteli radnice, kde dostali prostor říci otevřeně své názory a zároveň upřít pozornost vedení k nejpalčivějším problémům, které stejně jako jinde i v Libuši a Písnici existují.

Z výsledků fóra vyplynuly největší problémy a ty byly následně zpracovány do anketního lístku.

ŠEST LET MEZI ZDRAVÝMI MĚSTY

Městská část Praha-Libuš je od roku 2005 zapojena do projektu Zdravé město, který v České republice zastřešuje asociace Národní síť Zdravých měst (NSZM). Společnou myšlenkou Zdravých měst je zvyšovat kvalitu života a zdraví obyvatel s výhledem na dlouhodobou bu-

10 PROBLÉMŮ LIBUŠE A PÍSNICE

A jak dopadlo hlasování? V následujícím přehledu se můžete seznámit s výsledky.

PROBLÉM	Počet hlasů
Zamezit zvyšování využití území MČ proti její vůli – dodržování územního plánu	205
Soustavně řešit velkou koncentraci cizinecké komunity (integrační a preventivní programy, spolupráce se Sapou a Svazem Vietnamců)	167
Řešit vybudování východního obchvatu Písnice s kompetentními orgány	157
Řešit havarijní stav ZŠ Meteorologická	93
Řešit nedostatečnou kapacitu mateřských škol	91
Vybudovat definitivní povrchy v okolí základní školy v Písnici – ul. L. Coňka, K Vrtilce, Na Konečné	72
Chybí obchody – služby, například hodinář, opravná obuv, galanterie	70
Koncepčně řešit dopravní značení a parkování v ulicích: Klokotská, Na Musilech, Předposlední, Mirotická, Zbudovská, V Koutě, K Novému sídlišti, Drůbežářská	64
Řešit hluk z nového úseku Pražského silničního okruhu (protihluková opatření – zeď, val)	59
Vybudovat společenské centrum v MČ (z důvodu neexistence přirozeného centra), chybí například kostel a hřbitov	56
Vybudovat multifunkční kulturní centrum	36
Propojit turistické značení se sousedními MČ	9

doucnost a udržitelný rozvoj.

Spolupráce s občany a zájem o jejich názory, snaha o zkvalitnění života v Libuši a Písnici, to jsou jen základní rysy a charakteristiky dnešní podoby Zdravého města. Pro strategické záměry s výhledem na další roky, ale i pro každodenní spokojený život je nezbytné znát názory a stanoviska občanů. Jednou z možností, jak vyjádřit své připomínky je pro občany veřejné fórum.

ANKETA

Tištěná verze ankety byla součástí červnového čísla časopisu U nás a elektronicky jste mohli hlasovat na webových stránkách městské části.

Připravená anketa dávala možnost všem občanům hlasovat jak o námětech z veřejného fóra, tak i navrhnout námět jiný.

Celkem hlasovalo 571 občanů, z toho 242 vyplnilo papírovou anketu, 269 elektronickou a 60 občanů hlasovalo přímo na veřejném fóru.

Jednotlivé problémy byly na anketním lístku řazeny nezávisle na

počtu hlasů z veřejného fóra. Občané tak nebyli ovlivněni předchozím hlasováním.

Po uzavření ankety došlo ke zpracování výsledků a seřazení problémů podle počtu získaných hlasů.

ANKETA – ZÁKLAD PRO AKTIVITY

Výsledky zjištěné a ověřené v anketě i na veřejném fóru budou základem pro spuštění konkrétních aktivit směřujících k odstranění nedostatků a nalezení řešení k nápravě.

Veřejnost bude se stanovisky kompetentních osob seznámena v měsíčníku U nás a na webových stránkách městské části.

Zastupitelům městské části bude na nejbližším zasedání předložena k projednání závěrečná

zpráva se záměrem vyřešit zmíněné problémy.

Při tvorbě Akčního plánu na rok 2012 se bude vycházet z výsledků vzešlých z veřejného fóra a ankety.

PODĚKOVÁNÍ OBČANŮM

Poděkování patří všem občanům, kteří se zajímají o dění v městské části a aktivně se zapojili do veřejného projednání a přispěli svým názorem i do ankety. Jejich pomoc je pro nás velice důležitá, ba nezbytná. Směřujeme ke společnému cíli zajistit klidný a spokojený život v místě, které vytváří náš domov.

Jana Martínková, koordinátorka projektu Zdravé město a místní Agenda 21
Foto Kryštof Štafl

DOTAZNÍKOVÝ PRŮZKUM NA LIBUŠI A V PÍSNICI

Vážení občané, městská část Praha-Libuš se rozhodla provést dotazníkové šetření „Spokojenost občanů s místním společenstvím Libuše a Písnice“ a zjistit spokojenost občanů s místem, kde žijí.

Cílem je získat od občanů jejich subjektivní hodnocení obecných i specifických rysů fungování městské části. Vedení Libuše a Písnice tím obdrží zpětnou vazbu názorů, postojů a preferencí místních obyvatel.

Dotazníkové šetření bude probíhat v měsíci říjnu formou návštěv studentů středních škol přímo v náhodně vybraných domácnostech. Dovolují si vás požádat v této

souvislosti o ochotu a vstřícnost při odpovědích na otázky uvedené v dotazníku.

S výsledky budete v příštím roce seznámeni prostřednictvím webových stránek MČ Praha-Libuš a časopisu U nás.

Děkují.

Jana Martínková, koordinátorka projektu Zdravé Libuše a Písnice a MA21





O VYUČENÉ ŘEZNÍKY JE ABNORMÁLNÍ ZÁJEM

Na otázky časopisu U nás odpovídá ředitelka Středního odborného učiliště potravinářského v Písnici Ing. Milada Valentová.

Prosím, můžete představit Střední odborné učiliště potravinářské v Písnici, jehož jste ředitelkou?

SOU potravinářské v Praze 4 – Písnici, Libušská 320, je učilištěm s dlouholetou tradicí. Bylo zřízeno v roce 1977 s tím, že zde bude zajišťována odborná příprava budoucích řezníků a uzenářů v rámci hlavního města Prahy a pro celý Středočeský kraj. Do roku 1998 jsme připravovali mladou generaci v oboru řezník-uzenář se zaměřením pro výrobu a pro prodej. Během těchto let jsme vychovali stovky manuálně zručných odborníků, kteří pracovali v Praze především v masokombinátech Čakovice a Písnice, mimo Prahu v menších podnicích se zaměřením na řeznickou profesi. V současné době nahradily provozní giganty super a hypermarkety typu Globus, Albert, Kaufland, Billa a další. V roce 1998 jsme rozšířili nabídku připravovaných profesí o učební gastroobory: kuchař, kuchař-číšník pro pohostinství a od minulého školního roku i o obor prodavač.

Jak jste se k práci ředitelky učiliště dostala? Jaká je vaše původní specializace?

Už jako malá holčička jsem si hrála na školu a vždycky jsem chtěla učit děti. Dost složitým způsobem a odříkáním jsem se k tomu povolání propracovala a věnuji se mu už 38 let. Nebudete tomu věřit, ale jsem vyučená řeznice.

Prozradíte, co ráda vaříte, jíte, děláte?

Pocházím z jižní Moravy – Moravského Slovácka, kraje plného slunce, vína a dobrého jídla, kam se do dneška ráda vracím. A z toho plyne i moje láska k vaření klasické české a moravské kuchyně. A co ráda dělám? Žehlím. Víte, každý duševně pracující člověk si nosí v hlavě práci i domů a přemýšlí o ní. A to žehlení je takový můj způsob relaxace – pracovat rukama a vidět za sebou horu vyžehleného prádla s pocitem dobře odvedené práce.

Jaký statut má vaše škola? Je státní nebo soukromá?

Jsmo státní škola, zřizovatelem je Magistrát hl. města Prahy.

Kolik žáků se na vaší škole v současnosti učí a v jakých oborech?

V současnosti máme cca 250 žáků, které vyučujeme v těchto oborech:
tříleté učební obory
29-56-H/01 Řezník-uzenář
65-51-H/01 Kuchař-číšník
65-51-H/01 Kuchař-číšník se zaměřením kuchař
66-51-H/01 Prodavač se zaměřením Potravinářské zboží
čtyřletý studijní obor s maturitou
65-41-L/01 Gastronomie
dvouleté nástavbové studium
65-41-L/51 Gastronomie

Jsmo učiliště, které respektuje oborovou čistotu, orientujeme se na potravinářské obory s uplatněním v obchodu a službách. Výuka je členěná na týdenní ucelené bloky teoretického vyučování a odborného výcviku, které se pravidelně střídají.

Umožňujete i dálkové studium?

Dálkové studium nevyučujeme.

Učíte pouze české žáky, nebo mají zájem i cizinci?

O studium mají zájem děti z Ukrajiny, Ruska, Číny, Vietnamu a Slovenska. Tady je trochu problém s jazykovou bariérou, ale snažíme se.

Míváte také žáky z Libuše a Písnice?

Ano, učí se u nás i žáci z těchto lokalit.

Dříve byla pro vaše učně snadno dostupná praxe v někdejších masokombinátu – hned přes silnici. Kam se podívají vaši učni nyní? Mají možnost vyzkoušet třeba provoz v renomovaných hotelích?

To, že ukončily svoji existenci masokombináty (v Čakovicích v roce 1994 a tady v Písnici v roce 1999) nám zkomplikovalo život hlavně pro žáky v oboru řezník. Rapidně se snížil počet uchazečů o tento obor (v době největšího rozkvětu jsme měli i 720 učňů) dnes jich máme celkem 31. Rodičovská veřejnost ztratila zájem o tento obor snad ze strachu, že by žáci nenašli uplatnění – opak je pravdou, o vyučené řezníky je abnormální zájem a my



nemáme učně. Pracují na Globusech, u firem Dolejš v Kunraticích a v řeznictví U Dolejších v Davli, s možností okamžitého uplatnění po vyučení.

Národ se ale vrhnul na obory kuchař a číšník. U těchto oborů je to s nástupem do práce problematictější. Absolventů je dost, ale uplatnění najdou jen ti nejlepší. A co se týká praxe u těchto oborů, je prováděna na smluvních zařízeních hotelů a restaurací, soukromých majitelů např. Aramark, Zátíší Catering Group, Selský dvůr, Evropa, Rokoko.

Můžete uvést příklad, jestli se někteří dostali na atraktivní pracoviště a pozice?

Naši absolventi jsou na vedoucích pozicích u firmy Globus, vaří

v renomovaných hotelích (Mandarin a Carlo IV.), pracují i v cizině (Irsko, Německo, Dominikánská republika – řezníci), studují vysoké školy (ekonomické, veterinární a chemické obory).

Škola disponuje Domovem mládeže. Kolik máte ubytovacích míst a jak jsou zaplněna?

V Domově mládeže máme kapacitu 70 lůžek. Díky dopravní obsluhovanosti, která sahá daleko za Prahu, se počet ubytovaných rok od roku snižuje.

Nabízí učiliště žákům nějaké aktivity pro volný čas?

I když jsme aktivity nabízeli, nebyl zájem z řad žáků. Čas tráví dnešní mládež raději mimo školu.

Na internetových stránkách www.soup-pisnice.cz uvádíte, že škola pořádá například projektové dny, soutěž Bramborák, barmanské kurzy, kurz vyřezávání ovoce. Jsou některé z těchto akcí přístupné pro veřejnost?

Jsou to všechno akce školy pro školu, veřejnost jako taková přístup nemá, rodiče studujících žáků ano.

Jsou vaši žáci nebo učitelé úspěšní na gastronomických a jiných soutěžích?

Jistěže si chceme porovnat své znalosti a dovednosti a odborných soutěží se zúčastňujeme, pro řezníky – Řeznická sekera, soutěž o nejlepší Vařený výrobek, Domácí zabijačka, Grilmánie. A u kuchařů a číšníků – Princové výčepníků, Nejlepší svičková, Bramborový salát. V těchto soutěžích obsazujeme přední místa. A dobře si vedeme i ve sportovních soutěžích – ping-pong, florbal a malá kopaná.

Jak vy osobně – jako členka oborové skupiny Potravinářství v rámci Národního ústavu odborného vzdělávání – vnímáte postavení a perspektivy učňovského školství v ČR v současnosti?

Jak to s učňovským školstvím a výukou řemesel je, ví snad každý z nás. Nevážíme si „pouze vyučených“, trendem pořád je získat maturitu, a to za jakoukoliv cenu. Vyjadřují se k tomu všichni, co chodili do školy, a tím pádem škole rozumí (od rodičů až po politiky). Ale jsem optimista a věřím, že se k řemeslům vrátíme. I řemeslo přece může být atraktivní. Důležité je nebat se,

nestydět se a být hrdý na „práci rukama“.

Co se vám nejvíce líbí v městské části Praha-Libuš?

Žiji v Písnici se svou rodinou 25 roků. Za tu dobu se tady opravdu dost změnilo a je dobře, že k lepšímu. I občanská vybavenost je konečně na ušlechtlé úrovni. Líbí se mně vzrostlá zeleň a snaha o její úpravu a opečování. Nepochopím proto jednání pejskařů, kteří plochy zeleně znečišťují a i přes upozornění jednají, jako by se jim to netýkalo.

Spolupracujete s Úřadem MČ Praha-Libuš nebo se zdejšími základními či jinými školami?

S bývalým vedením městské části jsme spolupracovali, se současným jsme neměli ještě tu čest, ale vše se napraví. Základní škola Meteorologická pro nás zajišťuje stravování a s panem ředitelem jsme v kontaktu.

Co vás jako ředitelku SOUP nejvíce trápí?

Nebudu si stěžovat na věci uvnitř školy, spíš mne trápí jako člověka chování a vystupování mladých lidí i jejich rodičů. Připadá mi jako běžná norma stále si na něco stěžovat a ohánět se právy. O povinnostech ale nechce nikdo slyšet. A osobně? Říká se, že čas je jediným majetkem člověka a ten mně začíná chybět.

A z čeho máte radost?

Z každého dne a z každého úsměvu lidí ve tvářích, které potkávám.

*Ptali se: Jiří Brix, Martina Hurníková, Matěj Kadlec, Hana Kolářová
Foto: archiv SOUP Písnice*

SLUŽBY OSOBNÍ ASISTENCE

Osobní asistence nebo pečovatelská služba? Klidně obojí.



Z asistenční služby o. s. Hewer.

Zatímco pečovatelskou službu je čeští senioři hojně využívají, osobní asistence je často spojována spíše s osobami se zdravotním postižením. Osobní asistence je přitom vítanou službou právě pro seniory.

„Většina pečovatelských služeb má stanovenou pracovní dobu od rána do odpoledne pět dní v týdnu. Osobní asistence je 24 hodin denně, 7 dní v týdnu připravena zajistit uživateli pomoc se sebeobsloužením a hygienou, jídel, nákupy i péči o domácnost. Využití služeb osobní asistence je proto nejlepší možností, jak zůstat co nejdéle v domácím prostředí bez zvýšených zdravotních a bezpečnostních rizik“, vysvětluje Lukáš Stárek, vedoucí střediska osobní asistence občanského sdružení Hewer.

V objednaných hodinách vykonává osobní asistent přesně to, co si uživatel přeje – může pomáhat, obstarávat, doprovázet, nebo jen dělat společnost a „bezpečností dohled“. Uživatel služby osobní asistence si může být jist, že k němu bude docházet stejný asistent, případně se u něho bude střídát dvojice asistentů a kdykoliv bude potřebovat, může požádat o jejich výměnu za někoho jiného.

„V moderní společnosti často neplatí dřívější role a funkce rodiny, proto musí být doplněny jinými nástroji. Umožnit všem, kteří to potřebují, zůstat doma a zároveň péči nepřetěžovat rodinné příslušníky, to je úkolem jak osobní asistence, tak pečovatelské služby. Osobní asistence však poskytuje pomoc nepřetržitě i během víkendů a svátků“, říká Lukáš Stárek.

Poskytování služeb osobní asistence vychází ze zákona č.108/2006 o sociálních službách

v platném znění. Služba osobní asistence pro klienta s postižením či seniorena v sobě podle znění zákona zahrnuje především pomoc asistenta v těchto oblastech: osobní hygiena, rehabilitace, ošetřování, péče o zdraví, hájení práv klienta, pochůzky.

V naší městské části nesídlí žádná organizace, která by službu osobní asistence pro postižené zajišťovala. Existují však organizace zajišťující tuto službu v blízkém okolí, například:

Domov Sue Ryder, o. p. s., Michelská 1/7, Praha – Michle; tel. 244 029 111, 776 252 300; info@sue-ryder.cz; www.sue-ryder.cz

Farní charita Praha – Chodov, U modré školy 2337/1; tel. 272 941 972; charita.chodov@email.cz; http://www.charita-chodov.net/

Hewer, občanské sdružení, Pod Strašnickou vinicí 13/191, Praha – Strašnice; tel. 274 781 341, 777 155 552; praha@pecovatel.cz; www.pecovatel.cz

Orfeus, o. s., Čimická 86a, Praha 8; tel. 272 731 741; info@orfeus-cr.cz; www.orfeus-cr.cz

Uvedené příklady organizací poskytujících osobní asistenci je možno si doplnit na <http://sedesatka.cz/>. Další terénní sociální služby, pobytové či odlehčovací služby je možno vyhledávat například prostřednictvím www.peceoseniory.cz.

Pokud se rozhodujete pro osobní asistenci, nezapomeňte si porovnat ceny, rozsah a kvalitu poskytovaných služeb.

*S využitím materiálu o. s. Hewer zpracovali Jiří Brix a Hana Kolářová
Foto: Hewer*





SPOKOJENÉ SOUSEDSTVÍ aneb VIETNAMSKÁ RODINA Z NAŠEHO DOMU

Každý den potkávají obyvatelé Prahy-Libuš na ulicích vietnamské obyvatele této městské části, mnohdy bydlí vietnamská a česká rodina na patře stejného domu. Vzájemné sousedství má mnoho podob – od skutečně vřelého až po krajně nevraživé.

Skoro vždy je však obestřeno otázkami, a tyto otázky pak mnohdy kazí jinak bezproblémové vztahy. Co to každý den vaří naši sousedé? Proč k nim chodí tolik návštěv? Proč nerespektují domovní řád?

S ohledem na specifickou situaci v městské části Praha-Libuš, kde se soustředí velké množství vietnamských migrantů, realizuje Klub Hanoi projekt *Spokojené sousedství – česko-vietnamský integrační projekt nejen pro městskou část Praha-Libuš* zaměřený

na soužití Vietnamců a Čechů právě v této lokalitě. Projekt je spolufinancován z prostředků Evropského fondu pro integraci státních příslušníků třetích zemí.

POMŮŽEME OSOBNĚ ŘEŠIT PROBLÉMY

V rámci projektu nabízíme pomoc s problémy sousedského soužití, které mohou vyplývat z jazykové bariéry a z neznalosti místních zvyklostí na straně vietnamských obyvatel. Můžeme zajistit bezplatné tlumočení, překlad dokumentů souvisejících s bezpro-

blémovým užíváním bytu, zprostředkování komunikace s nájemníkem či sousedem. Zajímavou nabídkou může být rovněž účast profesionálního mediátora, který dokáže vykomunikovat problematické body sousedského soužití, nebo služby právníka.

Rádi bychom systematicky spolupracovali s obyvateli městské části Praha-Libuš (Čechy i Vietnamci), kteří mají zájem řešit sousedské spory a nedorozumění společnou komunikací. V rámci svých projektů spolupracujeme s Asociací mediátorů ČR, která zastřešuje mnoho profesionálů zkušených ve vyjednávání, a sami zaměstáváme kvalitní interkulturní mediátory, kteří jsou schopni objasnit drobnější nedorozumění.

chozí domluvě navštívit i osobně v kanceláři (nachází se u vchodu do obchodního areálu Sapa).

Pro dosažení kvalitních výsledků v oblasti integrace je nutná nejen dlouhodobá a systematická práce, ale hlavně aktivní zapojení obou skupin obyvatelstva – menšiny i majority. Pro předcházení nedorozumění a konfliktů je proto v prvé řadě nezbytné poskytnout všem obyvatelům ČR dostatek potřebných informací – prostřednictvím médií i formou individuálního poradenství. **Tímto ročním projektem chceme podpořit obyvatele Prahy-Libuš, stejně jako ostatní obyvatele ČR, kteří potřebují informace o vietnamské kultuře či o migraci a integraci Vietnamců v ČR.**



EVROPSKÁ
UNIE



klub
Hanoi

Řešení sousedských sporů

Nová služba pro obyvatele Prahy 4

Trápí Vás nedorozumění mezi Vámi a Vaším vietnamským sousedem? Potýkáte se s jazykovou či kulturní bariérou? Máte zájem situaci řešit?

Nabízíme tlumočení, překlady domovních řádů či dalších dokumentů, konzultaci právníka, mediaci sporů nebo jinou osobní konzultaci.

Služby projektu jsou zdarma!



Kontaktujte nás:

E-mailem: klubhanoi@klubhanoi.cz nebo pomocí formuláře na webových stránkách Klubu Hanoi www.klubhanoi.cz

Telefonicky: 608338257

Osobně: V kanceláři Klubu Hanoi. Každou středu od 10:00 do 16:00. Schůzku si vždy, prosíme, domluvejte na tel: 608 338 257.

Adresa kanceláře: Libušská 319/126, obchodní areál Sapa, šedá sedmipatrová budova na začátku areálu, 6. patro.

Tento projekt je spolufinancován z prostředků Evropského fondu pro integraci státních příslušníků třetích zemí

BEZPLATNÁ PORADNA

Paralelně s touto aktivitou pokračuje další část projektu, která si klade za cíl lepší informovanost odborné i laické veřejnosti o vietnamské komunitě v ČR a její integraci do majoritní společnosti. Na našich webových stránkách www.klubhanoi.cz naleznete *Poradnu*, jejímž prostřednictvím se můžete dotazovat na téma vietnamské kultury, soužití Čechů a Vietnamců aj. Nabízíme vysvětlení vietnamských zvyků, náboženských a rodinných tradic apod. Poradenství z této oblasti poskytujeme zejména e-mailem, ale můžete nás po před-

MÁME ZÁJEM O VAŠE ZKUŠENOSTI

Pokud víte o situacích či problémech, které vyžadují interkulturního zprostředkovatele či vyjednavče pro urychlení a zefektivnění průběhu jednání, obraťte se na nás!

Zároveň máme zájem o Vaše příběhy, postřehy či zkušenosti. S vaším souhlasem některé rádi zveřejníme na našich webových stránkách, případně je přeložíme do vietnamštiny a nabídneme vietnamskému tisku. Pište nám na klubhanoi@klubhanoi.cz, těšíme se na spolupráci!

Eva Pechová, Klub Hanoi

DENNÍ STACIONÁŘ PARKINSON

Denní stacionář Parkinson v Brunelově ulici č. 14 na Libuši zajišťuje potřebnou péči během dne a je otevřen pro nemocné, rodinné příslušníky a přátele.

Přihlásit se může každý nemocný Parkinsonovou chorobou, nezáleží na době trvání. Vzhledem k neobsazené kapacitě je možnost přijetí i jiných zájemců.

V programu dne jsou zahrnuty tyto aktivity: ergoterapie, skupinové cvičení, trénink paměti, kulturní a společenské akce, které mohou klientovi zpříjemnit život s touto chorobou a rodině poskytnou jistotu, že je o blízkého dobře

postaráno. V prostorách budovy je rehabilitace sloužící i pro klienty stacionáře.

Více informací vám rádi poskytneme na tel. číslech: stacionář – 244 467 490, vedoucí stacionáře Lucie Večerková – 725 810 276, za nemocné PN Mária Opltová – 728 784 368. Informace najdete též na: www.dshaje.cz – DS Parkinson.

Magdaléna Opltová, upraveno (red)



LIBUŠSKÉ VIRTUÁLNÍ KNIHKUPECTVÍ (67)

BABÍ LÉTO

Babí léto bývá charakterizováno obdobím suchého, málo větrného, slunného a přes den velmi teplého počasí. Noci již bývají poměrně chladné a k ránu vytvářejí mlhy, které se s postupujícím podzimem udržují po větší část dne. Příčinou babího léta je rozsáhlá tlaková výše, která v podzimním období setrvává nad střední a jihovýchodní Evropou. Podle klimatologů se průměrně vyskytuje v období od 21. září do 2. října. Proto je někdy u nás nazýváno létem svatého Václava. Délka trvání tohoto příjemného podzimního počasí je v jednotlivých letech velice rozdílná. Například v roce 1959 trvalo babí léto téměř 7 týdnů, zatímco v některých letech není téměř zřetelné. Já osobně mám ranní podzim a babí léto rád. Těch barev, těch vůní, toho spadaneho šelestícího listí! Není divu, že toto období inspiruje i spisovatele.

Marie Chvojková:
Mám ráda babí léto
ISBN: 80-86337-27-8

Příběh zachycující život obyčejné venkovské ženy v období takřka sedmdesátiletá Marie odchází z rodné vesničky do okresního města sloužit v židovské rodině Schmidtových. Mezi Marií a Schmidtovým synem Karlem se brzy rozvíjí milostný vztah, do něhož tragicky zasahuje Karlův nucený odsun. Na základě bohatých životních zkušeností autorka poutavě vystihuje, jak do osudu jednotlivce zasahuje měnící se politické ovzduší.



dehrává na podzim a v Pekingu. Snový svět, vzdáleně připomínající ten náš, tu zalidňuje postavy, jejichž prostřednictvím se autor dosyta vysmívá všem a všemu, odhaluje sobeckost mocných a bohatých, vrství symboly a tajemství, hraje si s jazykem i logikou. Ale také, a především, píše o lásce, která zaplaví veškerou mysl.

V posledním titulu ale opustí me podzimní i pseudopodzimní tematiku, abychom se seznámili s autorem, který za to jistě stojí...

Jay McInerney:
To už je život.
ISBN 80-7203-176-7

J e d e n z nejvýraznějších současných amerických autorů (u nás vyšly mimo jiné také tituly Zářivá světla velkoměsta či Randím) vytvořil tímto románem pozoruhodnou formální i obsahovou záležitost – napsal jej sice muž, ale v ich formě coby mladá dvacetiletá dívka. Je tu vyličen New York konce 80. let minulého století, kdy toto velkoměsto dosáhlo téměř anarchického horečného stavu a šílenství. Každý se zde chová, jako by už nemělo být žádné zítra. Proud vyprávění Alison Poolové je fascinujícím a zoufalým svědectvím mladé ženy, již prostředí New Yorku nutí k divokému způsobu života, po němž vlastně vůbec netouží...

*Příjemné podzimní počtení
všem čtenářům přeje
Jiří Brixl*

Boris Vian:
Podzim v Pekingu
ISBN: 978-80-257-0396-0

V českém překladu novinka, v originále vydaná již v roce 1947. Boris Vian (1920–1959) byl francouzský spisovatel, hudebník a herec, původním povoláním inženýr v oboru hutnictví. Ale raději byl džezovým trumpetistou, hudebním skladatelem i kritikem, autorem skečů, baletních scénářů a románů, věnoval se také malířství. Ve všech svých aktivitách byl především milovníkem recese a mystifikace. A tak se tento román navzdory mému podzimnímu úvodu neo-



HOUBOVÝ FEJETON

Rostou! A co? Houby přece!

Tak se vracím autobusem do Prahy. V ruce vřichovatý košík hub – hříbky, hříbky, hříbky (octáčky), fůru lišek, kačeny, klouzky, sem tam bedla. Těším se, jak z nich doma udělám čalamádu (viz recept na konci fejetonu).



Provázely mě závistivé pohledy spolecestujících; někteří z nich se posléze zasnili a slibovali si, že příští víkend se připojí k ostatním hledačům hub. „To by bylo, abych našel alespoň jednu prašivku!“ říkali si v duchu.

Přes uličku seděl vedle mě asi tříletý hošík. „Je, stlejšo, to jsou krásné houbičky! Kde jsi je našel?“

„Matýsku, to není žádný tvůj strejda, to je cizí pán!“ zasáhla vedle něho sedící postarší paní, asi babička.

„U Písku, Matýsku,“ lehce jsem zarýmoval. „Sbíráš rád houbičky?“ zeptal jsem se.

„Sbíráš, ale já je nežeju!“

„Ale fuj, Matýsku, říká se nepapám!“ opět zasáhla babička a hodila po mně omluvný pohled.

„Babičko, já papám jenom doblé věci, ale houbičky nežeju,“ zněla jeho odpověď. A už více se neptal.

A jako každý správný fejeton by měl být ukončen nějakým závěrem, tak vám radím, i když někteří z vás houbičky „nežeje“te, vyjeďte si do lesa. Nadýcháte se čerstvého vzduchu (kouření v lese je přísně zakázáno!), přijdete na jiné myšlenky či si srovnáte v hlavě nějaký problém, zrelaxujete si své prací a televizí zhutované tělo. A nalezené houby můžete někomu věnovat.

Ponaučení na konec: houby rozdělují do dvou skupin – houby na doma a houby pro tchýni. Neboli sbírejte jenom takové, které opravdu znáte! Otrávených lidí je v naší republice už dost.

A zde slibovaný recept na houbovou čalamádu:

1,5 kg hub (nejlépe všehočtu), 0,5 kg cibule, 1 kg paprik, 2 dcl oleje, 2 dcl vody, 10 ks nového koření, 10 ks celého pepře, 10 ks bobkového listu, 10 ks hřebíčku, 3 ks malého rajčatového protlaku, velký ostrý kečup, 10 dkg cukru, 2,5 dkg soli a 2 dcl octa.

Houby nakrájíme na kousky a necháme přejít varem cca 3–5 minut. Propláchneme pod tekoucí vodou a necháme vykapat.

Svaříme vodu a koření – přecedíme (použijeme pouze vývar). Vaříme 5 minut.

Nakrájíme cibuli a papriky a dusíme do měkka.

Do měkké cibule a papriky přidáme propláchnuté houby, vývar z koření, malý rajčatový protlak, ostrý kečup, cukr, sůl a ocet. Vše zamícháme a plníme do zavařovacích sklenic.

Zavařujeme 10 minut.

Martin Zikeš

PODĚKOVÁNÍ

Děkujeme za pomoc pejskovi, který byl v horku přes den zavřený sám na balkóně v ulici Na Domovině, neměl žádnou vodu a při skákání do okna si přiskřípl pacinku do otevřené větračky. Nařikal tak, že by to probudilo i mrtvého. Majitelé bytu nebyli doma. Poděkování patří lidem z ulice, kteří okamžitě volali pomoc, hasičům a veterinárnímu doktorovi, kteří přijeli téměř okamžitě a zásah byl perfektní.

Olga Svobodová



KLUB JUNIOR

AEROBIK S ANGLIČTINOU, KURZ 50+ A DALŠÍ

Nový školní rok je tu a vy s námi objevte nové kurzy pro každý věk. Září je bezva měsíc bohatý na různé aktivity. Od hudby, festivalů, koncertů po výlety, kolo, turistiku... A přesto nemusíte s pohybem na konci září končit. Pokračujte s námi v nových aktivitách v Klubu Junior!

Naleznete zde kurzy startující právě teď.

Kurz dětského aerobiku pro předškoláky s angličtinou každé úterý 15.30–16.15 hod.

Kurz dětského aerobiku pro školáky také úterý 16.15–17.15 hod.

Kurz 50+ vždy v úterý 17.15–18.15 hod. Vstup pouze pro starší 50 let. Efektivní hodina plná spálených kalorií, budete se cítit opět fit a kondice půjde nahoru. Zábavná hodina a příležitost poznat nové přátele.

Připravujeme pro vás i kurzy **Bollywoodu** – indického filmového tance, dále **kurz Hubneme** – během 12 týdnů zhubnete a zformujete postavu, dále **Dopolední kurzy pro maminky na mateřské dovolené** s pohledáním dětí.

Sledujte webové stránky www.klubjunior.cz.

Těší se na vás po třech letech v Anglii vaše cvičitelka a fyzioterapeutka

Bc. Eliška Froňková, tel. 776 018 191

MODERN DANCE

Jak vyjádřit svou osobnost? Jak dát průchod emocím? Moderní scénický či výrazový tanec je odpovědí. Jedná se o jevištní tanec hojně využívaný v divadle ke ztvárnění pocitů či imaginace. Ne všechno lze vyjádřit slovy, a tak promlouvá řeč těla. Nabízíme pro vás kurz Modern Dance v Klubu Junior.

Modern Dance s bohatou škálou pohybů na zemi, ve stoje i ve vzduchu rozvíjí koordinaci, pohybovou paměť, pružnost, držení i vnímání těla. Estetické cítění s uvolněním emocí je přínosem pro psychiku a rozvoj osobnosti. Proto Modern Dance.

Když tančím – tak hořím.

Příjďte okusit.

Lenka Krenková, 776 814 226

SOBOTNÍ KURZ PLETENÍ Z PEDIGU

Kde: Klub Junior, Na Okruhu 395/1, Praha-Libuš

Kdy: v sobotu 15. 10. 2011 od 14 do 18 hod

Calamus rotant je popínavá palmová rostlinka pocházející z pralesů jihovýchodní Asie, jejíž pruty se nazývají pedig – ratan. Během kurzu si vyzkoušíte práci s pedigem a seznámíte se se základy košíkaření. V příjemné atmosféře si uplete vlastní košík nebo jiný výrobek z pedigu. Každý pracuje svým tempem, podle svého vkusu a inspirace. Technika je vhodná pro dospělé a starší děti, cca od 10 let.

S sebou: nůžky, šídlo (pletací jehlici apod.) a zástěru.

Cena: 300 Kč – hradí se na místě.

Závazné přihlášení:

pletikosiku@email.cz.

Podrobné informace: www.kurzpletikosiku.webnode.cz

Jana Váňová

ALT_R – TROCHU JINÁ REALITA PRO LIBUŠ

Ačkoliv se počátek našich aktivit datuje již hodně dlouho nazpátek, podnět pro založení občanského sdružení jsme dostali až ve chvíli, kdy nám MČ Praha-Libuš nabídla prostory, kde bychom mohli najít dlouhodobé útočiště. Kdo jsme? Jsme občanské sdružení Alt_R a ti, kteří 7. září přišli do tělocvičny Klubu Junior, si nás mohli prohlédnout hned u dveří.

Ano, loutkové divadlo a štít s mečem, to jsme byli my. Ale protože se většina rodičů i dětí přišla hlavně zapsat na zavedené kurzy, možná jsme zůstali nepovšimnutí. Proto nám dovoluňte, abychom se představili touto cestou.

Alt_R je občanské sdružení zabývající se divadlem, a to hlavně divadlem alternativním. K naší činnosti patří mimo jiné pořádání divadelních dílen a uměleckých workshopů.

V pondělí od 17.00 se v prostorách Klubu Junior bude každý týden pořádat divadelní dílna. Tu vede MgA. Alice Šniryčová a je zaměřena na klasické divadelní techniky. Alice jako profesorka z konzervatoře vám předá všechno potřebné k tomu, abyste se jednou mohli sami stát třeba slavnými herci.

V úterý je výběr o něco větší. Od 17.00 můžete s Šárkou Hnatukovou vyzkoušet, jak se dělá divadlo založené na improvizaci, divadelní hra s řečí a – to nejlepší nakonec – ta řeč nebude jenom čeština. Šárka se zaměřuje na techniky vícejazykového divadla, takže během jejích představení se sice může potkat vlk s Karkulkou, ale zatímco jeden



Zájem o kurzy Klubu Junior při zápisovém dnu byl veliký.

bude mluvit česky, druhý může mluvit třeba anglicky nebo německy. Takže pokud vás baví hrát si a máte pocit, že jazyky se nejlépe naučíte hrou, neváhejte!

Zatímco vám bude Šárka lámat jazyky a namáhat mozky, mají všichni starší 12 let možnost si s Michalem, Šárčiným manželem, vyzkoušet v tělocvičně, že rytíři to vlastně neměli zase až tak jednoduché. Od 17.45 se budou v jedné z tělocvičen konat pravidelné šermířské dílny. Michal slibuje, že se naučíte všechno, co potřebuje znát každý gladiátor, rytíř nebo mušketýr, a poznáte, že dějepis může být

sranda, když si s ním hrajete.

A abychom nezapomněli na ty nejmenší, máme mezi sebou Zuzku. Zuzka má každý čtvrtek od 17.00 svoji divadelní loutkovou školičku. Ta je určena i pro předškoláky a zaměřuje se hlavně na to, aby v dětech vzbudila zájem o divadlo.

Pokud vás některá dílna zaujala, najděte si nás na www.alt-r.cz nebo na Facebooku jako Alt-R, nezisková organizace. S případnými dotazy se obraťte na produkce@alt-r.cz.

Těším se na vás všechny.

Za Alt_R Michal Hnatuk

Foto: Alt_R

PREMIÉROVÁ DIVADELNÍ SOBOTA V PÍSNICI



SDH Písnice s finanční podporou Úřadu městské části Praha-Libuš a Magistrátu hl. města Prahy pořádá v sobotu 12. listopadu 2011 v prostorách Klubu Junior první ročník dne plného divadélka, pojatého tradičně i jinak. Program bude probíhat přibližně v čase od

9 do 15 hodin a bude zahrnovat divadelní představení či dílny. Část programu může podléhat předchozí rezervaci. Vstupné symbolické. O podrobnostech vás budeme informovat v příštím vydání časopisu U nás i prostřednictvím stránek www.sdhpisnice.cz. Těšíme se na vás!

Za SDH Písnice Petr Kopic

KLUB ROZHLEDNA

Jsme volnočasový klub pro děti a mládež ve věku 6–15 let. Můžeš k nám přijít i odejít, kdykoli chceš.

KDE NÁS NAJDETE

Budova SAPA, 6. patro, Libušská 319/126, 142 00 Praha-Libuš

Kontaktní informace: info@lache-chave.cz, +420 723 293 601

Webová stránka:

www.lache-chave.cz

Za návštěvu klubu se nic neplatí, děti nám nemusí říkat ani svoje jméno. Klub je pravidelně otevřený vždy v pondělí, středu a čtvrtek od 14 do 18 hodin.

V úterý a pátek nabízíme dle domluvy doučování a pomoc v řešení náročných situací v rodině nebo ve škole.



LÁCHE ČHAVE
OBČANSKÉ SDRUŽENÍ

PROGRAM V ŘÍJNU

Sobota 1. 10. | Pohádkový les v Modřanské roklí

Středa 5. 10. | Návštěva psiho útulku Dogpoint

Pondělí 10. 10. | Pyžamová party s vařením

Středa 19. 10. | Turnaj v deskových hrách

Čtvrtek 27. 10. | Výlet na přání (kino – Šmoulové, nutně zaplatit lístek)

Pondělí 31. 10. | Výroba svíček

Změna programu vyhrazena

Těší se na vás!

Verča a Renáta



PODZIMNÍ AKCE KE DNŮM ZDRAVÍ

Zájem každého člověka o zdraví je jistě důležitá věc. V poslední době se nabízí i spousta možností jak potřebné informace o zdravém životním stylu a prevenci nemocí získat. V Libuši a Písnici se na toto téma každým rokem koná kampaň Dny zdraví.

Nejsme v tom však sami, ke kampani se připojují města v celé České republice, ale nejen ta, Dny zdraví se pořádají po celém světě, jejich rozsah je mezinárodní.

Různé osvětové programy a besedy se budou konat pro všechny věkové kategorie, od malých dětí ve školkách až po seniory. Co konkrétně třeba děti uvidí, vyrobí či shlédnou? Vzdělávací program Vitamíny máme rádi, jsou to naši kamarádi, naučný program o houbách či preventivní program o čištění zoubků. Pravidelně se také zapojují do celoročního projektu Ovoce do škol. Neméně zajímavá bude jistě i návštěva Ekocentra sv. Jan pod Skalou, kde se děti aktivně zapojí do zdejšího výukového programu.

Pro seniory připravila městská část další lekci Nordic walking, výlet s „hůlkami“ do blízkého okolí, a kurz tréninku paměti.

Ke Dnům zdraví se také připojují Mateřské centrum Kuřátko, Klub Junior, fitness centrum Bodypoint, Klub Senior, T. J. Sokol Libuš, TJ Tempo Praha, SK Velo Praha.

Konkrétní akce určené pro veřej-

nost uvádíme v přehledu a budou také průběžně zveřejňovány na webových stránkách městské části.

Vyvrcholením Dnů zdraví bude v sobotu **8. 10. 2011** akce nazvaná Drakiáda – Den pro zdraví a udržitelnou energetiku. Akce bude probíhat na fotbalovém hřišti ve Švihovské ulici v Písnici od 15 hodin do 18 hodin a všechny na ni zveme. Spolu s městskou částí ji pořádá SDH Písnice, TJ Sokol Písnice, Jezdecký oddíl TJ Tempo Praha. Občanům se nabízí:

- nechat si zdarma změřit základní tělesné hodnoty
- nechat si zdarma provést kontrolu pigmentových projevů
- shlédnout ukázky první pomoci
- nakoupit u bioprodávce
- poznat různé formy cvičení ve fitness centru Bodypoint, www.bodypoint.cz
- ochutnat teplé i studené nápoje z produktů biofarmy
- poznat svého farmáře
- vyzkoušet malování na obličej

Děti si mohou vyrobit svého vlastního draka a vyhrát v soutěži věcné dárky.

zvánkou na vyprávění o Srí Lance. Těšíme se předem, že to vyjde a bude to moc zajímavé.

1. 11. Seznámení s poplatky ve zdravotnictví, čtení z časopisu Pražský senior o důchodcích – čtení od důchodkyně bydlící v pečovatelském domě na Libuši, které vyšlo v časopisu.

8. 11. Další pokračování zajímavého čtení.

Dále upozorňujeme, že klub trvá do 18.00 hodin, přijďte si, jak jste zvyklí, s námi popovídat, něco zajímavého se dovědět atd.

KNIHOVNA

Vítáme opět zdravého pana knihovníka, který utrpěl malý úraz, ale již je fit a očividně mu společnost seniorů velmi chyběla. Hodně zdraví a vždy milý úsměv zasíláme prostřednictvím časopisu panu Noskovi. Je zde pro nás v úterý v knihovně od 14.00 do 18.00 hodin.

*Za organizační výbor Klubu Senior
Zdena Prchlíková*

DALŠÍ AKCE PRO VEŘEJNOST:

21. 9. od 14 do 17 hodin Sokolení – pořádá T. J. Sokol Libuš v areálu libušské sokolovny a okolí, www.sokol.eu

2. 10. od 9 do 15 hodin Cyklistický závod O pohár MČ Praha-Libuš – pořádá SK Velo Praha, o. s., start a cíl u restaurace Kamenný Dvůr, Putimská ulice, Písnice

8. 10. od 9 do 12 hodin Duatlon pro děti od 2 do 15 let – pořádá pan Ing. Horčík, start před Klubem Junior

8. 10. od 15 do 19 hodin Drakiá-

da – Den pro zdraví a udržitelnou energetiku – pořádá městská část na fotbalovém hřišti Švihovská, Písnice

1. 10. po celý den Jezdecký den – pořádá TJ Tempo Praha v areálu jezdeckého oddílu v ulici Zátoňská
15. 10. od 13 do 20 hodin Libušsko-písnická nota, pořádá paní Eva Máchová s ženským pěveckým sborem Nashira, v libušské sokolovně

Jana Martínková, koordinátorka projektu Zdravá Libuš a Písnice a MA21

MATEŘSKÉ CENTRUM KUŘÁTKO



Mateřské centrum Kuřátko, o. s., Na Okruhu 395/1, 14200 Praha 4

Program centra na tento měsíc je k dispozici na webových stránkách www.kuratko.misteco.cz. Připravili jsme pro vás mnoho zajímavých akcí. Přijďte nás navštívit!

Za MC Kuřátko Katka Tomešová

VÝLETY PRO SENIORY

JÍVKA

Výlet do Jívky se pravidelně koná na podzim, tentokrát od 4. do 6. listopadu 2011, odjezd z Libuše od Eimů v 11.30, návrat tamtéž cca v 17.00. Při cestě v pátek se chceme zastavit v Jaroměři v muzeu železnic, dále Jívka-Stárkov, ubytování s večeří! Druhý den odjíždíme cca v 7.30 do Polska – Kudowa Zdroj, kde si jistě dobře na vánoce nakoupíme. První večer posedíme při hudbě a tanci. Druhý večer pokračujeme v individuální zábavě s vyprávěním při hudbě. Třetí den odjíždíme domů cca v 9.00, se zastávkou na zámku Doudleby, dále oběd a potom již do Prahy. Těšíme se opět na autobus plný stálých účastníků, seniorů z celé městské části Praha-Libuš. Cena pro jednu osobu je 1000 Kč. Přihlásit se můžete na tel. 261 912 404, nebo 608 511 980.

Za organizační výbor Z. Prchlíková, S. Urbanová, F. Novotný

SKLÍPEK KRUMVÍŘ

Vinařství pana Valihracha získalo mnohá ocenění. naplánovali jsme proto podívat se ještě jednou na Moravu do Krumvíře 28. až 29. října 2011 (odjezd v 9.00 od Eimů). Program: dokončený sklípek s pěkným posezením, s večeří a dalším občerstvením, ubytováním a vším, co k tomu náleží. Hlavním průvodcem se stává pan Ing. Lehovec, místní rodák a znalec zdejších krajů a mravů. Plánujeme zastavit se na nedaleké vinici, poslechnout si něco o pěst-

ování a vidět na vlastní oči. Podle možnosti se zastavíme v super galerii (2 km odtamtud v Brumovské ulici), na oběd a za historií na závěr. V ceně 1100 Kč je ubytování, sklípek s ochutnávkou a večeří, dalším občerstvením, cesta tam a zpět autobusem. Prosíme všechny zájemce, necht' se okamžitě přihlásí, neboť autobus je již zčásti obsazen. Těšíme se na všechny, kteří nás potěší svou milou společností a také nějakou zábavou navíc. Volejte na tel. 261 912 404 nebo 608 511 980

Za organizační výbor Z. Prchlíková, S. Urbanová, Ing. Lehovec, F. Novotný

JIZERKY

Na přání účastníků minulých zájezdů do penzionu Kitty nabídl pan Ing. Schlindenbuch šestidenní pobyt od 9. do 14. listopadu v Jizerských horách s možností využití 6 pokojů ve vedlejší budově, a to 6x2 os. za 1900 Kč, včetně cesty tam a zpět, plné penze, výletu na Ještěd, přednášky o bižuterii s prodejem, promítání pořádaných výletů od CK Katu s ochutnávkou vín, hudební pořad na závěr a zdarma vína, kolik kdo vypije. Sleva na pobyt 200 Kč bude pro ty, kteří budou spát ve 2 pokojích po třech osobách. Krásná společenská místnost a pěkné soužití. Přihlášky se zálohou 500 Kč – hlaste se v úterý v klubu nebo telefonujte na 261 912 404 p. Urbanové a 608 511 980 p. Prchlíkové.

Za organizační výbor Z. Prchlíková a S. Urbanová

KLUB SENIOR

PROGRAM KLUBU

Všechny příznivce Klubu Senior srdečně zveme na následující připravený program. Zveme i ostatní seniory z naší městské části, kteří ještě váhají. Určitě některé přednášky a zajímavosti, které se dovídáte u nás, stojí za to!

4. 10. Celodenní výlet do zámku Ploskovic, Klášter v Oseku, s obědem v Duchcově, prohlídkou náměstí a jiné. Změna programu vyhrazena. Odjezd z Libuše v 9.00, příjezd cca v 18.00 podle počasí! Přihlášky a informace v klubu u p. Kvapilové.

11. 10. Zajímavé odpoledne, zajímavé čtení – něco pro seniory!

18. 10. Polodenní výlet do zámku Jablonná nad Vltavou s průvodcem a prohlídkou zámku, dále oběd v rekreační části na Nové Živohošti, s procházkou po pláži v Kempinku, při hezkém počasí, které si předem objednáme, to bude velmi pěkné. Odjezd v 11.00 od Eimů. Objednávka v klubu u p. Kvapilové.

27. 10. Odpolední klub bude po-

Milé ženy a dívky, lektorka Ing. Magdalena Skalníková Vás zve **na pravidelné hodiny břišního tance „Tančíme ke hvězdám“** v MC Kuřátko, Na Okruhu 1/395, **v pondělí od 26. 9. – 28. 11. 2011, od 19.00–20.00h, cena za 10 lekcí 990 Kč, 1 lekce 140 Kč. Závazné přihlášky na 777 626 426.** Více info na www.brisnitance-magdalena.cz/pravidelne-kurzy-v-praze/. Přijďte tančit, jste vítány!

CHCETE PRODAT CHCETE KOUPIŤ

DŮM, BYT, CHATU ČI POZEMEK ?



- ZAJISTÍME PRODEJ VAŠÍ NEMOVITOSTI V RÁMCÍ CELÉ ČESKÉ REPUBLIKY
- KONZULTACE S REALITNÍM MAKLEŘEM ZDARMA



Ing. Lucie Staňková - 775 180 875

Váš realitní makléř pro tuto oblast

lucie.stankova@avareal.cz

www.stankova.avareal.cz

PRO NERUŠENÝ PRŮBĚH VÝUKY JE ZAKÁZÁNO



Kde jsou hranice osobní svobody?
Nejen o tom je letošní konference.

DEMOKRACIE A PŘÁVNÍ STÁT

15. konference FORUM 2000
9.–11. října 2011, Praha



www.forum2000.cz

AMB Praha
GARANČE NEJLEPŠÍ CENY
AMB Praha



FORD KA
klimatizace a rádio s CD
přehrávačem v ceně
za 179.990 Kč
vč. DPH

Nový FORD FOCUS
k vybraným modelům zimní
pneu zdarma
speciální nabídka
- 20.000 Kč

FORD FIESTA
Celebration 5dv.
za 229.990 Kč
vč. DPH

Výkup protiúčtem

Vyobrazení vozu je pouze ilustrativní

Emise CO₂: FordKa 115 g/km, FordFiesta 127 g/km, Ford Focus 136 g/km
Kombinovaná spotřeba: FordKa 4,9 l/100 km, FordFiesta 5,5 l/100 km, FordFocus 5,9 l/100 km

AMB Praha
auto MOTOL BENI a.s.

Severní 321, 252 25 Ořech – Praha západ
Plzeňská 130/221, 150 00 Praha 5 – Motol
Strakonická 25, 150 00 Praha 5 – Smíchov
www.fordamb.cz

tel. 234 234 111
tel. 257 288 111
tel. 257 321 221

GPS: 50°1'25.838"N, 14°17'57.408"E
GPS: 50°3'55.659"N, 14°20'7.518"E
GPS: 50°3'57.415"N, 14°24'35.463"E



Feel the difference



CTIBŮREK VÝTAHY S.R.O.



▶ MODERNIZACE ▶ VÝMĚNY VÝTAHŮ ▶ SERVIS

VŠECH VÝTAHOVÝCH ZAŘÍZENÍ

- ▶ výhodná poloha firmy vzhledem k vaší lokalitě
- ▶ specializace na výměny výtahů v panelových domech
- ▶ rychlý nástup na opravy
- ▶ vyprošťovací služba non-stop
- ▶ servisní práce i o víkendech a svátcích

HLAVNÍ PROVOZOVNA:

Jalodvorská 831, Praha 4

INFO:

tel. 241 724 600

fax. 241 724 599

GSM: 774 00 11 22

e-mail: cvytahy@cvytahy.cz

www.cvytahy.cz

