



**STANOVISKO K OTEVŘENÍ KŘIŽOVATKY
NA PRAŽSKÝ OKRUH
NEHCEME HAZARD NA LIBUŠI A PÍSNICI
LIBUŠSKÉ VIRTUÁLNÍ KNIHKUPECTVÍ - VÁNOČNÍ
TŘÍKRÁLOVÁ SBÍRKA
KAPSÁŘ Č. 21: MÍSTNÍ SPRÁVA**



- 1** Na sídlišti Písnice začalo sloužit sportovní hřiště s moderními prvky pro seniory.
- 2** Soutěž Rozkvetlá Libuš a Písnice 2011 má své vítěze.
- 3** Proběhl již jedenáctý ročník soutěže plastikových modelů Písnice Model Open.
- 4** Děti v družině libušské školy si užívaly krásu podzimu.
- 5** Mateřské centrum Kuřátko uspořádalo oblíbený lampiónový průvod.

Foto: Kryštof Štafl, archiv ÚMČ Praha-Libuš, Martin Padevět, Blanka Zirnsáková, archiv MC Kuřátko



SPORTOVNÍ HŘIŠTĚ S MODERNÍMI PRVKY PRO SENIORY

Nové fitness hřiště Nad Modřanskou roklí II určené především seniorům naší městské části bylo slavnostně otevřeno 8. listopadu.

V příjemné atmosféře úterního odpoledne, v němž se sešlo více než šedesát dam a pánů, přivítal přítomné starosta Mgr. Jiří Koubek společně s partnery – generálním ředitelem ČEZ Správy majetku, s. r. o., Ing. Kalinou a ředitelkou odboru školství, mládeže a tělovýchovy Magistrátu hl. m. Prahy Mgr. Němcovou – a vyzval je k aktivnímu využívání nově instalovaných cvičebních prvků.

Všichni pozorně zhlédli a vyslechli pokyny fyzioterapeutky Bc. Elišky Froňkové, jak přistupovat ke cvičení, a potleskem ocenili odvážnou sympatickou figurantku paní Hlavsovou. Všem bylo doporučeno před cvičením se vždy důsledně rozehrát chůzí, například populárním stylem nordic walking (s hůlkami) nebo prostou rychlou chůzí s intenzivním pohybem rukou. Způsob cvičení byl předveden přímo na jednotlivých strojích s výkladem správných cvičebních návyků při tréninku chůze, běhu, jízdy na kole, protahování zad i kříže, posilování paží a dalších. Lektorka apelovala na závěrečné klidné a bezpečné opuštění stroje a konečné protažení. Dále nás všechny pozvala na tréninkové hodiny, které vede každé úterý od 17.30 do 18.30 hodin v nedalekém Klubu Junior právě pro věkovou kategorii ženy a muži 50+, vítání jsou samozřejmě i mladší.

Generální ředitel ČEZ Správy majetku, s. r. o., Ing. Kalina vysoce

ocenil vzhled a funkčnost nových cvičebních strojů, včetně jejich materiálového provedení. Vyjádřil potěšení, že se tohoto projektu mohl ČEZ zúčastnit, a to nejen jako vlastník pozemků, na kterých je hřiště umístěno, ale také jako donor, jenž pokrýval 30 % způsobilých nákladů projektu v celkové výši 110 964 Kč. Ing. Kalina dále informoval, že spolupráce na tomto hřišti s firmou ČEZ započala již v roce 2010, kdy byla instalována lanová pyramida a dvojhoupáčka v horní části hřiště v sousedství ulice Na Okruhu. Vzájemná spolupráce městské části Praha-Libuš s firmou ČEZ Správa majetku, s. r. o., na grantu vyhlášeném MHMP v celkové výši 369 879 Kč pro městské části, školy a školská zařízení v oblasti sportu a tělovýchovy v roce 2011 představovala pro naši obec výdaj pouhých 8 915 Kč.

PROJEKT V ČÍSLECH:

- Žádost o grant podána v září 2010
- Grant v oblasti sportu hl. m. Prahy přidělen na jaře 2011
- Výběrové řízení na dodavatele: červenec – září 2011
- Realizace vítězným dodavatelem: říjen – listopad 2011
- Vyúčtování grantu: prosinec 2011 – leden 2012
- Celkové náklady projektu: 369 870 Kč
- Finanční účast MHMP: 250 000 Kč
- Finanční spoluúčast ČEZ: 110 964 Kč
- Finanční spoluúčast MČ: 8 915 Kč

Vítězným dodavatelem byla firma TOJA – Moštětková, která dodala prvky firmy Complan.

Fitness prvky jsou majetkem MHMP, svěřené MČ Praha-Libuš dnem 8. 11. 2011.

Současně s instalací prvků na tomto hřišti zajistila firma ČEZ také údržbu a drobné úpravy v obou částech hřiště Nad Modřanskou roklí. V místě fitness prvků odstranili pracovníci ČEZ pod vedením Ing. Matějky zbytky po starém kolotoči, opravili v místě bývalého kolotoče plot na začátku svahu, lokalitu prořezali a vyčistili. U houpáček v sousedství lanové pyramidy v místech, kde byly odstraněny již nevyhovující kovové prolézačky, doplnili pro maminky dvě nové lavičky tak, aby mohly být zcela v blízkosti svým dětem. Byl odplevelen a dosypán písek a opraveny poničené úchyty na horolezecké stěně, vyrovnán betonový pingpongový stůl a vyvěšen nový provozní řád. Do horní části hřiště Nad Modřanskou roklí dnes přijedete po zcela nové asfaltové cestičce propojené přímo s chodníkem v ulici Na Okruhu, a to velmi příjemně na kolečkových bruslích, na koloběžce či s kočárkem.

Vážení spoluobčané, věříme, že hřiště bude úspěšně užíváno především našimi seniory, ale nejen jimi, neboť i pohybem živ je člověk. Naší další snahou je již nyní se pokusit získat finanční prostředky na rozšíření této sportovní zóny o další moderní prvky.



Bylo rekonstruováno za přispění hl. m. Prahy, firmy ČEZ a městské části Praha-Libuš.



V závěru mi dovoluňte požádat vás, abyste si, dříve než začnete cvičit, přečetli návštěvní řád, jehož text začíná takto:

Vážení návštěvníci, vítáme vás v této moderní cvičební zóně, která je určena k vašemu sportovnímu vyžití a příjemnému prožití volného času. Pro bezpečný pobyt všech uživatelů vás žádáme o dodržování podmínek tohoto návštěvního řádu...

Ing. Lenka Koudelková
Foto Jan Vránek



VÝSLEDKY SOUTĚŽE

ROZKVETLÁ LIBUŠ A PÍSNICE 2011

Letošní třetí ročník soutěže Rozkvetlá Libuš a Písnice byl ukončen a už známe i vítěze v jednotlivých kategoriích.

Tato soutěže je vyhlašována v rámci projektu Zdravá Libuš a Písnice a místní Agenda 21 ve spolupráci s odborem životního prostředí Úřadu MČ Praha-Libuš. Chtěli bychom jejím prostřednictvím vybídnout obyvatele k zájmu a péči o okolí a podpořit v lidech chuť zkrášlit si svůj domov. Daří se to díky i vám všem, kteří se věnujete přírodě a zeleni kolem sebe.

Soutěž letos probíhala od května do září a přihlásilo se do ní 21

soutěžících ve čtyřech kategoriích. Finanční podpora byla zajištěna od sponzorů z řad soukromého a veřejného sektoru. Poděkování náleží Zahradnictví Louka, zastoupenému paní Loukotovou, firmě Bodypoint paní Hejtmánkové a firmě Palmy a cysasy pana Lešnera. Úřad městské části Praha-Libuš se stal patronem jedné z kategorií.

Výherci na prvních třech místech v každé kategorii získávají díky sponzorům dárkové poukázky na odběr

zboží v hodnotě 2 000 Kč, 1 500 Kč a 1 000 Kč u partnerů soutěže.

V pondělí 21. listopadu se za účasti starosty Libuše a Písnice pana Jiřího Koubka a zástupců sponzorů konalo slavnostní setkání a všichni výherci získali svou odměnu. Gratulujeme!

Jana Martínková,
koordinátorka projektu
Zdravá Libuš a Písnice a MA21
Foto: ze soutěže
Rozkvetlá Libuš a Písnice 2011





SLOVO STAROSTY

Vážení občané, mám pro vás dvě zprávy, jednu dobrou, druhou špatnou. Kterou začít?



Tou špatnou (pro rozpočet městské části) je, že finanční úřad prohrál dlouholetý **soudní spor o výši daní z nemovitosti** se společností Saparia, a. s., která provozuje areál Sapa. Protože tato daň náleží té městské části, v níž se nemovitost nachází, je náš rozpočet ochuzen o 5,7 milionu korun s tím, že propad oproti předpokládaným příjmům v letošním roce je ve výši 3,8 milionu korun. Výsledek soudního sporu, v němž MČ nebyla účastníkem řízení, dokonce o něm ani nevěděla, je finančnímu úřadu znám již rok, městskou část se však nikdo neobtěžoval informovat. O výpadku příjmu ve výši bezmála 10 % našeho ročního rozpočtu, který byl koncipován jako vyrovnaný, jsme se dozvěděli až v říjnu, tedy v probíhající posledním kvartále, kdy již není možné činit tak dramatická úsporná opatření. Zlá

zpráva přišla navíc ve chvíli, kdy se po devíti měsících letošní rozpočet vyvíjel velice dobře. Nezbylo nám než požádat hlavní město Prahu o dotaci, která nám však nebyla přiznána. Zastupitelé hlavního města nám poté poskytli bezúročnou půjčku ve výši 3,8 milionu se splatností do roku 2014. V návaznosti na tento vývoj místostarostové přistoupili na návrh snížit své odměny na polovinu. Tento nezaviněný dluh tak bude umořen z úspor, nikoliv omezením služeb, které úřad občanům poskytuje. Za tento příkladný postoj jim děkuji.

A teď ta **dobrá zpráva**. Od ledna 2012 vstoupí v platnost novela zákona o loteriích a jiných hrách, která vůbec poprvé umožňuje obcím výraznějším způsobem regulovat hazard na svém území. Praha připravuje novou vyhlášku a vyzvala jednotlivé městské části, aby vyjádřily své stanovisko a určily místa, kde může být hazard provozován. Vyhláška vstoupí v platnost po tříleté přechodné lhůtě v lednu 2015. Rada městské části ve svém usnesení žádá, **aby na území Libuše a Písnice nebyl hazard provozován nikde**. Ačkoliv naše stanovisko bude mít negativní vliv na rozpočet městské části, jsme přesvědčeni, že tímto krokem můžeme výrazným způsobem zvýšit bezpečnost našich občanů. **Je to odvážné a také jednomyslné rozhodnutí celé rady**, celé koalice. Z následného jednání s panem

ZÁPORNÉ STANOVISKO K ŽÁDOSTI O OTEVŘENÍ KŘIŽOVATKY NA PRAŽSKÝ OKRUH

V minulých dvou číslech jsem vás informoval o žádosti středočeských obcí Dolnobřežanska na jednosměrné otevření křižovatk mezi Písnicí a Dolními Břežany na pražský okruh (více v časopise U nás 10 a 11/2011). Touto žádostí jsme se na zastupitelstvu zabývali již celkem třikrát, naposledy na listopadovém zasedání. Vzhledem k tomu, že od našeho předchozího zářijového zasedání nepřinesla další jednání s magistrátem žádný výrazný posun, spolu s mým zástupcem Pavlem Macháčkem jsme zastupitelům navrhli přijmout následující usnesení:

Zastupitelstvo MČ Praha-Libuš:

Připomíná, že byla vydána dvě správní rozhodnutí, rozhodnutí o umístění stavby pod č. j. MHMP-166745/2003/OST/Št ze dne 16. dubna 2004 a stavební povolení pod č. j. 470825/2006/DOP-01/Rá ze dne 12. 12. 2007, na jejichž základě byla realizována stavba „Sílniční okruh kolem Prahy, stavba 513“. V obou těchto rozhodnutích je stanovena podmínka, že: „mimoúrovňová křižovátka Dolní Břežany bude zprovozněna až s východním obchvatem Písnice“.

Považuje za samozřejmé dodržování platných správních rozhodnutí v celém jejich rozsahu, tedy dodržování všech jejich podmínek.

Nesouhlasí se zkušebním zprovozněním mimoúrovňové křižovaty Dolní Břežany v jakémkoliv, byť v omezeném rozsahu.

Žádá MHMP, aby v dohledné době zrealizoval východní obchvat Písnice, a tím umožnil i zprovoznění mimoúrovňové křižovaty Dolní Břežany.

Tento návrh byl přijat 12 hlasy, čtyři zastupitelé se zdrželi (opětovně žádali v této záležitosti vyhlásit referendum), jeden zastupitel se z jednání omluvil. Jmenovitě hlasování je uvedeno na našich webových stránkách. Spolu s občany Písnice (kteří se většinou jasně vyjádřili proti otevření) věřím, že toto naše jasné a srozumitelné stanovisko bude respektováno všemi dotčenými orgány a nedojde k otevření nájezdu na jaře příštího roku, jak již bylo avizováno v médiích.

Jiří Koubek, starosta Libuše a Písnice

primátorem vyplynulo, že se ne zcela ztotožňuje s názorem městských částí, které vyhlásily hazardu nulovou toleranci, přesto věřím, že radní i zastupitelé hlavního města budou respektovat naše stanovisko.

Není důvod, aby na území Libuše a Písnice byl takový počet kasin, jako je v celé Vídni. Potěšující je, že nulovou toleranci požadují i radní Prahy 2, 3 a 6 a snad se připojí i další městské části. Bude teď jen záležet na (z)vůli poslanců a senátorů, aby obcím pravomoc regulovat hazard v budoucnu neodebrali. Dopadněli vše dobře, tak až půjdete v lednu 2015 od sokolovny k poště, na provozovny, do nichž většina slušných libušských a písnických občanů nikdy nezavítá, už nenarazíte. Není to snad krásná představa? Další informace k tomuto tématu naleznete v samostatném článku uvnitř čísla. V závěru roku mi dovoluňte popřát vám všem příjemné prožití adventu a nadcházejících svátků Narození.

Jiří Koubek, starosta Libuše a Písnice

VÍTEŽOVÉ SOUTĚŽE ROZKVELTLÁ LIBUŠ A PÍSNICE PRO ROK 2011

■ Kategorie Rozkvetlé okno (balkón) v panelových domech:

1. místo – Pavel Dobrocska, K Lukám 642 (foto na titulní straně)
2. místo – Danuše Chytráčková, Na Domovině 691/16
3. místo – Ing. Josef Janota, Ke Kurtům 375/19

■ Kategorie Rozkvetlé okno (balkón) v rodinných domech

1. místo – Zuzana Paukertová, Drubežářská 172/8 (foto č. 3)
2. místo – Lucie Šejblová, Mašovická 409/26
3. místo – Alena Kořínková, K Vrtile 42/30

■ Kategorie Úprava předzahrádky, zahrádky, okolí domu

1. místo – Hana Zichová, Dům s chráněnými byty, Brunelova 961/14 (foto č. 1)
2. místo – Zuzana Paukertová, Drubežářská 172/8
3. místo – Pavel Běhounek, Burianova 22

■ **Kategorie Úprava a zajímavá květinová výzdoba firmy a jejího okolí:** Zvláštní ocenění za estetický přínos ke vzhledu městské části – Croatia Trade, Libušská 145 (foto č. 2)





ZŠ METEOROLOGICKÁ

POPRASK V PŘESPOLNÍM BĚHU

Vybraní žáci naší školy se 29. září zúčastnili obvodního kola Prahy 12 v přespolním běhu družstev v lesoparku Kamýk u ZŠ Angel. Přestože naši žáci neměli zatím žádné zkušenosti z podobného závodu, obstáli velmi dobře, chlapci i děvčata ze 6. a 7. tříd obsadili pěkné šesté místo v konkurenci dvanácti družstev, přitom první z chlapců David Růžička ze 7.A doběhl na celkovém 3. místě a Veronika Máhrischlová na celkovém 12. místě. Všem účastníkům patří uznání za bojovnost a gratulujeme jim! Výsledky se započítávají do celoročního hodnocení soutěže Pohár starosty Prahy 12, a tak nás pár získaných bodů motivuje do dalších klání.

Terezie Hrubá

JABLEČNÝ DEN

Jablko neodmyslitelně patří k českému podzimu a my jsme se ve třídě a v kuchyňce tomuto plodu po celý den věnovali ze všech možných stran. Uvědomili jsme si, jak mnoho informací o něm už máme a zároveň se přesvědčili, že se můžeme ještě mnoho nového dozvědět. Děti stejně odvázně při-

stupovaly k pracovním listům i ke kuchtění (jablíčka v županu voněla daleko za dveře naší cvičné kuchyňky), zrovna jako se nezalekly odborného textu ani vlastní literární tvorby. Celý den se vydařil a kromě jiného podnítil děti k vymyšlení témat pro další projektové dny.

Za 5.A H. Mašková

MAGIC CIRCUS

Představení anglického divadla Domino Theatre s českým názvem Kouzelný cirkus zavítalo do naší školy 12. října, a přestože šapito nebylo zrovna největší, vešli se do něj obvyklí cirkusoví umělci i zvířata. Tentokrát se však do jejich rolí vžili naši žáci – méně či více pokročilí angličtináři, kteří se hravou formou seznámili s cirkusovými frázemi, písničkami i novými slovíčky. Byli tu k vidění: circus band, ropewalkers, tigers and monkeys, butterflies and snakes, mimes, clowns, masks, acrobats a celým představením provázeli The Magician – Kouzelník a jeho asistentka –, kteří nejenom že uměli kouzlit, ale i zpívali, žonglovali a rozličnými kousky zabavili veleváženou publikum. A tady jedna z doprovodných písniček:

ZÁPIS DO PRVNÍCH TŘÍD ZŠ METEOROLOGICKÁ PRO ŠKOLNÍ ROK 2012/2013

Vážení rodiče, zápis do prvních tříd se na naší škole bude konat **25. ledna 2012 a 15. února 2012 v době od 14.00 do 18.00.** K zápisu přiveďte budoucího prvňáčka – dítě narozené do 31. 8. 2006 – a přineste tyto dokumenty: průkaz totožnosti zákonného zástupce (občanský průkaz, cizinci pas), rodný list a kartičku pojištěnce dítěte, případně potvrzení o odkladu školní docházky pro školní rok 2011/2012. Formuláře Žádosti o přijetí do 1. třídy jsou k dispozici i na www.zsmeteo.cz v sekci Ke stažení.

Look at the box,
The magical box,
Take off the lid,
The magician hid,
Something in it.

Terezie Hrubá

sy 13 osobností a hra na vědce Ces-
ta za Nobelovkou. Celá výstava se
nám velice líbila. Mně se líbil např.
stroj na výrobu čoček, magnetron,
lodní šroub, ruchadlo, secí stroj ze
dřeva. Těšíme se na další podobnou
výstavu.

Hynek Tomáško, 6.A

VYNÁLEZCI A VYNÁLEZY

V pondělí 24. října jsme měli projektový den – jeli jsme do Národního muzea na výstavu Vynálezci a vynálezy. Seznámili jsme se se zajímavými osudy více než 20 osobností, které po sobě zanechaly vynálezy světového nebo evropského významu. Vynálezci byli z mnoha oborů – např. technika, zemědělství, chemie, lékařství, biologie, humanitní vědy, fyzika, doprava. Viděli jsme i kuriozity – aerosaně, model vlaku Slovenská strela, pivařské dřeváky, které se nosily v pivovaru, první motorku-dálník a absurdní výtvoř. Některé vynálezy byly vidět v originále, jiné pomocí různých interaktivních modelů a her. Mohli jsme si vyzkoušet, jak se točí turbína, pracovat s mikroskopem a vyzkoušet si svoje smysly. Součástí výstavy jsou i životopisné komik-

KAM S NÍM?

Jan Neruda je klasik české literatury. Spisovatel, básník, novinář i překladatel. To jsme se dozvěděli se žáky 7.A třídy v kulturním pořadu v KC12. Jeho fejetony v novinách očekávali čtenáři v 19. století s nedočkavostí a moc se na ně těšili. My jsme si vyslechli fejeton Kam s ním? Byl o dosloužilém slavníku. Kam s ním? Spíše kam s tou slámou v něm? To byl v Praze té doby velký problém a Nerudovi pořádně zamotal hlavu. Nakonec náplň slavníku posloužila jako podestýlka zvířatům ve chlévě. Dnes také řešíme často otázku kam s ním? Starý televizor, koberec, vana, lednice, nábytek? Ještě že máme sběrné dvory. Doba pokročila.

Alena Čermáková, tř. učitelka 7.A



13. ročník obvodní pěvecké soutěže VÁNOČNÍ NOTA

ZŠ Meteorologická | 14. prosince 2011 od 9 hodin v hudebně školy

VÁNOČNÍ HVĚZDA | 21. 12. 2011

pro rodiny žáků a hosty

Základní škola Meteorologická a Mateřská škola Montessori

Meteorologická 181, 142 00 Praha 4 – Libuš

16.00–18.00 prezentace pro veřejnost:

17.00 a 17.30 pěvecké vystoupení

16.00–18.00 finále florbalu

Od 16.00 budou na chodbách 1. patra nové budovy a v hale před jídelnou prodejní stánky: prodej a ukázky výrobků žáků, drobného občerstvení.

ZŠ Meteorologická a Žákovské zastupitelstvo Praha-Libuš pořádá

MAŠKARNÍ ODPOLEDNE

Zveme všechny malé děti a jejich rodiče na příjemně strávené odpoledne. Již posedmé proběhne **v sobotu 7. ledna 2012 od 14 do 16 hodin** v tělocvičně ZŠ Meteorologická.

Hudba bude doprovázet tanec, hry a soutěže v maskách. Vyhodnocení nejlepší masky. Občerstvení zajištěno.

Těšíme se na vás.



ZŠ PÍSNICE

ZVEME NA

VÁNOČNÍ JARMARK

Základní škola Ladislava Coňka v Písnici každoročně pořádá **předvánoční trhy**. Naši žáci si pro Vás i letos připravili zajímavou nabídku svých vlastních výrobků. Určitě oceníte zejména krásně zdobené perníčky, které děti připravily za pomoci vychovatelek školní družiny. Pozadu nezůstaly ani kuchařky školní jídelny, které upečou a nabídnou vynikající vánoční cukroví.

Zveme všechny, kteří se chtějí v předvánočním shonu zastavit a připomenout si, že Vánoce jsou také svátkem našich dětí. Akce se koná:

**20. prosince
od 14.00 do 16.00.**

ZŠ Ladislava Coňka,
Praha 4 - Písnice přijme:

UČITELKU 1. STUPNĚ

Požadujeme odpovídající kvalifikaci, zkušenosti, loajalitu ke škole a organizační schopnosti. Samozřejmostí: uživatelská znalost práce na PC. Výhodou: znalost Aj. Nástup: září 2012.

Tel. 603 532 049,
zs.pisnice@seznam.cz



Víte, kam chodí strašidličky do školy? Přece do Písnice! Čarodějky, duchové, kostlivci a jiné příšery se tu učí číst, psát, počítat, a když si to strašné učení nappou do strašidelných hlaviček, vyrazí strašlivě nakupovat do místního Zoohausu, aby jim vydržely zásoby aspoň do příštího Halloweenu. Foto: T. Vlčková a M. Štafllová.



ZVEME

Projekt: **Rekonstrukce a oprava povrchu venkovního sportoviště a dětského hřiště při ZŠ s rozšířenou výukou jazyků, L. Coňka 40, Praha 4 – Písnice.**

Dne 13. prosince 2011 ve 14 hodin

BUDE SLAVNOSTNĚ OTEVŘENO VEŘEJNÉ SPORTOVIŠTĚ A HŘIŠTĚ u Základní školy s rozšířenou výukou jazyků Ladislava Coňka v Praze 4 - Písnici

za přítomnosti starosty MČ Praha-Libuš **Mgr. Jiřího Koubka**, předsedy Výboru pro volný čas, sport, cyklostezky a výstavnictví ZHMP **Mgr. Petra Břízy**, ředitelky odboru školství, mládeže a tělovýchovy Magistrátu hl. m. Prahy **Mgr. Lenky Němcové** a vedoucího oddělení sportu a volného času Magistrátu hl. m. Prahy **Mgr. Petra Platze, Dipl. ek.**

» **VŠECHNY SRDEČNĚ ZVEME** «

Přijďte si osobně prohlédnout a vyzkoušet rekonstruované sportoviště a nové dětské hřiště, které Vám bude od následující jarní sezóny k dispozici.

Připraveny budou zábavné soutěže pro děti a malé občerstvení pro všechny.

Projekt připravila ZŠ L. Coňka.

Projekt byl realizován za přispění hl. m. Prahy a městské části Praha-Libuš.



PÍSNICE MODEL OPEN 2011

V sobotu 15. října proběhl již jedenáctý ročník soutěže plastikových modelů Písnice Model Open – O pohár městské části Praha-Libuš.

Tradiční soutěž tento rok změnila prostory konání a využila možnosti uspořádat soutěž v prostorách Klubu Junior. Naše soutěž je orientována především na děti a mladé lidi, kteří se věnují tomuto zajímavému koníčku. Soutěžilo se ve 21 kategoriích rozdělených do čtyř věkových skupin.

Letos se šlo na 150 soutěžních modelů, které přivezli modeláři a modelářské kroužky nejen z Prahy. Uvítali jsme zástupce z Písku, Sázavy či východočeských Sezemíc. Soutěž podpořila vedle našeho hlavního sponzora, kterým je od vzniku soutěže městská část Praha-Libuš, řada firem, které se věnují modelářině nebo produktům s ní souvisejícím. Díky nim si vítězové odnášeli řadu atraktivních cen. Ceny jednak udělili jednotliví sponzoři soutěže a dále to byly ceny ve vlastních kategoriích. Zde si všichni ocenění odnášeli kromě věcných cen a diplomu také originální plakety „Písnický diamant“. Asi největšími udělenými cenami byly nové putovní trofeje, které tvořily vrtulo-



vé listy 1:1 ve dřevěném podstavci.

Vyhlášení soutěže započalo v 15 hodin a předcházelo mu premiérově malé kulturní vystoupení, které připravil sbor Klubu Junior. V úvodu bylo vyhlášeno jedno ze stěžejních ocenění soutěže Cena starosty MČ Praha-Libuš, kterou předala místostarostka paní Lenka Koudelková. Po celou dobu soutěže byl k dispozici studený i teplý bufet.

Na závěr bych rád poděkoval jak účastníkům, tak organizátorům letošního ročníku a pozval všechny na Písnice Model Open 2012.

*Za modelářský kroužek Křížem Krázem
Petr Šámal
Foto Martin Padevět*

ZÁVODNÍ VÍKEND MLADÝCH HASIČŮ

Děti z kolektivu mladých hasičů při Sboru dobrovolných hasičů Písnice mají za sebou víkend plný závodů.

V sobotu 15. října vyrazila desetičlenná skupinka závodníků na zahájení celoroční soutěže Plamen – Závod požární všestrannosti. Na 2 km dlouhé trase předvedli všechno, co stihli během krátké podzimní přípravy natrénovat – střelbu ze vzduchovky, překonání překážky po vodorovném laně, vázání uzlů, znalosti z topografie, z požární ochrany a ze zdravotvědy. Ve dvou pětičlenných hlídkách, které se postavily na start, byly spolu děti, které do kroužku chodí od jeho znovuzaložení loni v září, i ty, které s námi začaly trénovat až letos. Pro každého z nich ale byly tyto podzimní disciplíny nové a konkurence byla veliká – závodů se zúčastnilo celkem 32 hlídek z celé Prahy. Přesto naše děti zabojovaly, a z pražského Lochkova přivezly krásné 22. a 18. místo.

V neděli pak ostatní měli možnost vyzkoušet podobné závody,



které organizoval SDH Cholutice. Protože šlo o děti, které měly opravdu málo příležitostí k trénování, nepřekvapilo nás poslední místo, ale brali jsme závod jako příjemně strávený den a využili jsme ho k získání představy, jak takové závody mohou vypadat. Příští rok se nám to určitě bude na hlavní hasičskou soutěž Plamen hodit.

Všem závodníkům gratulujeme!

*Za vedoucí Michaela Střelcová
Foto: archiv SDH Písnice*

LAMPIÓNOVÝ PRŮVOD A PŘÁNÍ SKRYTÁ DO BALÓNKŮ

Byl pozdní večer, poslední říjen. Poslední říjen, byl lampiónů čas. A rodiny s dětmi zval ku procházce hlas – tajemná cesta za pokladem otevřela se po roce zas.

Jako každým rokem na podzim vydal se i letos lampiónový průvod dětí a rodičů od mateřského centra Kuřátko sídlícího v Klubu Junior směrem na starou Písnici až k hasičské zbrojnici u ZŠ L. Coňka. Bylo trochu zmrzlo, ale mile. Jsem ráda, že jsme mohli opět potěšit bezmála 70 rodin z Libuše, Písnice a širokého okolí. Závěr akce – hledání pokladu – byl zpestřen zážitkem vypouštění balónků štěstí s napsaným přáním na kousku papíru.

Jedinečnost zážitku očima dětí nám popsala jedna maminka. Na dotaz, jestli se dceři průvod líbil, odpověděla: „Všechno se mi líbilo, až na to, že mi uletěl ten balonek.“

Děkujeme tímto všem – dětem, rodičům, počasí a dobrovolníkům

z MC Kuřátko i SDH Písnice za jejich ochotu, pomoc a nadšení „pro věc“. Ve skrytu duše doufám, že v sobě najdeme i v roce 2012 dost síly na uspořádání dalších dobrých, zdánlivě obyčejných a všedních aktivit. Že nezakrníme během zimy v našich domácích pohovkách a bačkorách. Že nám ve studených časech nezleniví naše mozky a naše srdce. Doufám, že i za rok nastane ten pozdní večer, vlahý čas a my sejdem se s lampióny na průvodu v hojném počtu zas. Že budeme mít i nadále svoje tajná skrytá přání a že je budeme s upřímností a pevnou vůlí nám vlastní vysílat zas a znovu tam vzhůru, do oblak. I bez balónků.

*Kateřina Tomešová
Foto: archiv MC Kuřátko*



VYCHÁZKA K VLTAVĚ

Dětem v Mateřské škole Lojovická se snažíme ukázat krásy podzimu nejen v bezprostřední blízkosti školky, ale i v srdci našeho města.

Jeden hezký podzimní den jsme se s předškoláky vydali na výlet k nejdelší české řece. Paní učitelka Fáberová pro děti připravila povídání o řece, mostech i významných budovách na jejích březích. Vše dětem ukázala na obrázcích a pojmenovala. Památky, jako jsou Hradčany a Vyšehrad, jsme si mohli prohlédnout i ve skutečnosti a děti je mohly podle obrázku snadno v okolí rozpoznat. Připomněli jsme dětem pověst o Horymírovi a o pražských vodnicích.

Se zaujetím jsme pozorovali čilý ruch na Vltavě. Kolem projelo několik menších lodí, sportovci z vodáckých klubů trénovali na svých veslicích.

Nezapomněli jsme ani na vodní ptáky žijící na březích Vltavy. Krmení kachen, racků a labutí byl pro děti



velký zážitek. Labutě plující na vodní hladině se ani tak velké nezdaří, ale když si pro nějakou tu dobrotu vylezly na břeh, děti byly opravdu překvapené jejich velikostí.

Po návratu z vycházky jsme dětem pustili skladbu Bedřicha Smetany Vltava z cyklu Má vlast.

*Marie Holerová, učitelka MŠ Lojovická
Foto H. Böhmová*



KLUB SENIOR

PLOSKOVICE A LITOMĚŘICE



Sluníčko svítilo, úžasná atmosféra, mimořádně pohodlný a luxusní autobus, očekávání krásného dne – vše gradovalo až do samého večera. Navštívili jsme zámek Ploskovice s krásným parkem, výborný, velmi znalý průvodce přidal i něco navíc z pověstí. Přesun do Litoměřic na objednaný oběd nezklamal. Pokračovali jsme individuální prohlídkou náměstí, věže, kostela. Odjžděli jsme nakonec později a pan řidič zastavil tam, kde naši senioři jsou zvyklí ke spokojenosti všech.

ZÁMEK JABLONNÁ A ŽIVOHOŠŤ

Výlet na zámek Jablonná nad Vltavou překvapil. Někteří dokonce hovořili o perle neznámé! Zámek byl opraven v rámci možnosti. Všechny výrobky, které jsou v zámku k vidění, je možné si objednat a přizpůsobit svůj dům době, kterou zde prezentují. Vše dokonalé, s dalšími doplňky tón v tónu. Odjezd na oběd nás nutil prohlídku ukončit, avšak chceme návštěvu ještě jednou zopakovat před prázdninami, kdy by již měla být k dispozici cukrárna a restaurace.

Dále výbor Klubu Senior vymyslel zajet na Novou Živohošť, bude-li hezké počasí. Bylo, a tak jsme 18. října zajeli na místa, která málokdo zná. V hospůdce V zátiší jsme si moc pochutnali, poseděli i zazpívali při kytáře paní prof. Kaněrové. Hřejivé sluníčko nás pak vytáhlo na pro-

cházkou k vodě a my odjžděli skoro neradi až v půl šesté směrem k domovu. Pozorovali jsme ještě z autobusu krásnou přírodu a společně hodnotili krásné zážitky, které nám organizační výbor připravil.

PĚT V JIZERKÁCH – A RÁDI!



Dvanáct přihlášených skutečně vyjelo, i když termín 9. listopadu nesliboval krásné počasí. Ale věřte, nebo nevěřte, bylo kromě prvního dne krásně, krásně a opět krásně s modrou oblohou! Byli jsme personálem penzionu Kitty zcela rozmazlováni, dovezeni na Ještěd, dovezeni na Černou studnici, do obnovené soukromé cukrárny, vše s podrobným průvodcovským povídáním pana Honzy, dále s ochutnávkou vín, s promítáním, závěrečnou hudbou z našich mladých let. Při tanci a zábavě jsme zapomněli na čas a ani se nám nechtělo jet domů. Cokoliv jsme si vymysleli, bylo splněno. Ubytování jsme byli v zadním penzionu, s televizí pro ty, kdo sledují seriály. Dolejší společnou místnost jsme využívali k večernímu posezení, diskotování, vyprávění o osudech a k zábavě. Autobus pro nás samotné přijel až do Písnice. Jednohlasně řečeno, všichni na jaře opět chtějí jet, udělat něco pro zdraví, odpočinek. Děkujeme pracovníkům penzionu Kitty v Jizerkách!

*Za výbor Klubu Senior i jako účastník zaznamenala Zdena Prchlíková
Foto: archiv Klubu Senior*

DŘEVOHRANÍ

Netradiční interaktivní pořad zažily děti v Mateřské škole Mezi Domy.

Do naší mateřské školky zavítal 9. listopadu mistr dřevař a kouzelný lesní skřítek. Oba společně provedli děti pohádkovým kouzelným lesem, ve kterém žijí lesní mužíci v kořenech stromů a pečují o semena a stromy. Vyprávění děti zavedlo až na pilu a do dřevařské dílny, kde ze dřeva vznikají nové hračky. V závěrečné části programu si děti za pomoci učitelek sestavily vlastní

hračku. Kouzlo tvořivé práce se dřevem, lepidlem a hlavně kladivkem děti proměnilo ve zručné mistry dřevaře. V šikovných ručkách se začaly objevovat roztomilé zvířecí figurky. Každé dítě si z tvořivé dílny odneslo kromě nevšedního zážitku i vlastnoručně sestavenou dřevěnou hračku.

*Jarmila Budková,
MŠ Mezi Domy, třída Sluníček*

DALŠÍ ZÁJEZDY PRO SENIORY

Dalších zájezdů pro seniory se mohou účastnit i ostatní senioři z městské části, kteří do klubu nechodí.

V rámci městské části Libuš, Písnice se uskutečňují díky pracovnímu nasazení paní Prchlíkové, která tak činí z důvodu velkého zájmu. Jsou zdařilé a úspěšné. Dokud tomu tak bude, bude tyto zájezdy připravovat a uskutečňovat. Vždyť je mezi těmito účastníky tolik milých lidí, kteří si sami vytvoří i vlastní večerní zábavu, a tak zájezdy obohacuje smích, radost z přátelství spoluobčanů i uspokojení, přestože z větší části hradí režii sama.

MAĎARSKO – LÁZNĚ HÉVÍZ

Do Hévízu jsme se vydali 22.–25. září. Viděli jsme mnoho. Cesta trvala se zastávkami necelých 8 hodin. Ubytování jsme byli ve čtyřhvězdičkovém hotelu Panorama a čekaly nás další příjemné dny. Koupání bylo v hotelu nebo v místním radioaktivním jezírku, které léčí klouby, kůži i gynekologické potíže. Počasí nám přálo, takže jsme využívali koupele přímo venku. Teplota vody dosahuje až 37 stupňů, doporučená koupel má trvat jen 15 minut, následuje přestávka na lehátkách, která jsou k dispozici ve velkém množství. Dále jsme si udělali výlet na místní trhy v Keysvely, s prohlídkou parku u zámku atd.

Samotný Hévíz je kouzelné městečko s kostely, cukrárnami, občůdky t. č. s velkými slevami. Večerní rozsvícení Hévíz umožňuje krásné posezení při vínku, hraje tu spousta hudebníků. Protože zájezd byl pěkný, učinili jsme již kroky, abychom opět vyrazili za zdravím, s návštěvou hradu Schimek a projížďkou lodí na Balatónu. Vše bude uveřejněno na začátku roku.

DRUHÉ DOMAŽLICE

Tak jsme nazvali druhý zájezd do Domažlic s cenově dostupným ubytováním.

Vyjeli jsme do Německa na nákupy, prohlídku, jak kdo chtěl. Úžasné byly některé občůdky s výzdobou a nápady, posezení na náměstíčku s obsluhou. Škoda, že průvodce z naší městské části, majitel restaurace Cham, musel odjet – chtěl nám městečko důkladně ukázat.

Druhý den jsme vyjeli nahoru na Výhledy a za turistikou a obě-



Ze zájezdu do Domažlic

dem, dále do Milevče na trhy a na prohlídku keramiky. Viděli jsme také tzv. Havelské posvícení se všemi tradicemi – například krásný pořad starobylych tanců a písní nebo posezení venku za krásného počasí s vepřovými hody. Večerní posezení ve stylu „každý si připraví něco do programu“ bylo moc pěkné. Překvapení se konalo: Například děvčata v odvážném oblečení s tancem uváděla ostatní k údivu a vystoupení se muselo opakovat. Jiní přispěli různým vyprávěním nebo anekdotami. Celým večerem provázela naše prof. Kaněrová s kytarou za zpěvu nás ostatních. Velkou poctu obdržel především patnáctiletý Jakub Rous s harmonikou pro zazpívání i k tanci.

Třetí den s výletem za historií si nedal nikdo ujit! V nedaleké Kolovči jsme spatřili spotřební zboží i stroje z dob minulého století, které se používaly i kolem roku 1950. Viděli jsme vybavenou zubní ordinaci, kadeřnictví, krejčovnu, masnu, hospodu a jiné. Koloveč má velkou tradici. Pokračovali jsme do kláštera Plasy za velkou historickou památkou, za poznáním, jak se zde žilo za života zdejších mnichů, sloužících i k léčení a nemocničnímu ošetřování. Klášter se opravuje, ale již je znát, že práce jsou ve finále. Cestou se nám nabídla krásná restaurace, neboť byl čas na oběd, a pochodili jsme velmi dobře, že se nám nechtělo ani odcházet.

A potom už jen cesta k domovu a vzpomínání.

Zdena Prchlíková



Z USNESENÍ ZASTUPITELSTVA

Usnesení Zastupitelstva městské části Praha-Libuš (ZMČ)
ze dne 9. 11. 2011

● **č. 36/2011:** ZMČ schvaluje záměr prodeje části pozemku parc. č. 557/43 o výměře 35 m², v k. ú. Libuš, obec Praha, Družstvu na Domovině, IČ: 630 81 270, Na Domovině 691, Praha 4, za cenu dle znaleckého posudku, nejméně však za cenu dle cenové mapy platné k datu prodeje. Pozemek parc. č. 557/43 v k. ú. Libuš, obec Praha, je veden na LV 849 pro k. ú. Libuš, obec Praha, s vlastnickým právem hl. m. Praha – svěřen MČ Praha-Libuš. Veškeré náklady spojené s prodejem pozemku včetně zápisu do katastru nemovitostí nese kupující.

● **č. 37/2011:** ZMČ schvaluje záměr prodeje části pozemku parc. č. 557/27 o výměře 4 m², v k. ú. Libuš, obec Praha, Bytovému družstvu K Lukám, IČ: 61464414, K Lukám 644, Praha 4, za cenu dle znaleckého posudku, nejméně však za cenu dle cenové mapy platné k datu prodeje. Pozemek parc. č. 557/27 v k. ú. Libuš, obec Praha, je veden na LV 849 pro k. ú. Libuš, obec Praha, s vlastnickým právem hl. m. Praha – svěřen MČ Praha-Libuš. Veškeré náklady spojené s prodejem pozemku včetně zápisu do katastru nemovitostí nese kupující.

● **č. 38/2011:** ZMČ

1. bere na vědomí, že

a) na základě rozsudku Městského soudu v Praze, na který se odvolává ve svém dopise pod č. j. 168478/11/012960104537 ze dne 27. 9. 2011 Finanční úřad v Praze-Modřanech, který zaslal MČ Praha-Libuš 4. 10. 2011, došlo ke snížení výnosů daně z nemovitostí, a tím následně ke snížení plánovaných příjmů do rozpočtu městské části zhruba o 3,8 mil. Kč;

b) MČ v tomto okamžiku nedisponuje dostatkem finančních prostředků, aby vzniklý deficit prostředků, který představuje přibližně 10 % rozpočtových příjmů, kryla z vlastních zdrojů;

2. souhlasí s přijetím bezúročného půjčky od hl. m. Prahy ve výši 3 800 tis. Kč na pokrytí propadu rozpočtových příjmů způsobeného snížením výnosů daně z nemovitostí z důvodu vratky daně finančním úřadem daňovému subjektu na základě rozsudku Městského soudu v Praze;

3. schvaluje text smlouvy o půjčce, příloha č. 1 k usnesení Rady HMP č. 1593 ze dne 25. 10. 2011, která je nedílnou přílohou tohoto usnesení;

4. ukládá starostovi MČ Praha-Libuš podepsat smlouvu o půjčce dle bodu 3. tohoto usnesení.

Termín: 25. 11. 2011

● **č. 39/2011:** ZMČ

1. revokuje usnesení č. 12/2010 ze dne 9. 12. 2010

2. stanovuje

a) podle ustanovení § 89 odst. 1, písm. c)

zákona č. 131/2000 Sb., o hlavním městě Praze, v platném znění, a podle nařízení vlády č. 37/2003 Sb. a usnesení č. 891 nařízení vlády, kterým se mění nařízení vlády č. 37/2003 Sb., o odměnách za výkon funkce členům zastupitelstev územních samosprávných celků, ve znění pozdějších předpisů, měsíční odměnu neuvolněným zástupcům starosty městské části Praha-Libuš s účinností od 1. 1. 2012 takto:

- ve výši 50 % z maximální výše stanovené aktuálním nařízením vlády – usnesení č. 891, návrh nařízení vlády, kterým se mění nařízení vlády č. 37/2003 Sb., o odměnách za výkon funkce členům zastupitelstev;

b) podle ustanovení § 89, odst. 1, písm. c) zákona č. 131/2000 Sb., o hlavním městě Praze, v platném znění, a podle nařízení vlády č. 37/2003 Sb., o odměnách za výkon funkce členům zastupitelstev, ve znění pozdějších předpisů, měsíční odměnu neuvolněným členům zastupitelstva městské části Praha-Libuš s účinností od 1. 1. 2012 takto:

- ve výši 1482 Kč – za výkon funkce předseda výboru a komise
- ve výši 1 311 Kč – za výkon funkce člen výboru a komise

- ve výši 627 Kč – za výkon funkce člen zastupitelstva

3. ukládá starostovi městské části Praha-Libuš zajistit realizaci tohoto usnesení.

● **č. 40/2011:** ZMČ

1. připomíná, že byla vydána 2 správní rozhodnutí, rozhodnutí o umístění stavby pod č. j. MHMP-166745/2003/OST/Št ze dne 16. 4. 2004 a stavební povolení pod č. j. 470825/2006/DOP-01/Rá ze dne 12. 12. 2007, na jejichž základě byla realizována stavba „Silniční okruh kolem Prahy, stavba 513“. V obou těchto rozhodnutích je stanovena podmínka, že: „mimoúrovňová křižovatka Dolní Břežany bude zprovozněna až s východním obchvatem Písnice“;

2. považuje za samozřejmé dodržování platných správních rozhodnutí v celém jejich rozsahu, tedy dodržování všech jejich podmínek,

3. nesouhlasí se zkušebním zprovozněním mimoúrovňové křižovatky Dolní Břežany v jakémkoliv, byť v omezeném rozsahu,

4. žádá MHMP, aby v dohledné době zrealizoval východní obchvat Písnice, a tím umožnil i zprovoznění mimoúrovňové křižovatky Dolní Břežany.

● **č. 41/2011:** ZMČ žádá hlavní město Praha na základě § 13, odst. 2 zákona č. 131/2000 Sb., o hlavním městě Praze o přejmenování ulice Zlatokorunská na původní název V Hrobech. Ukládá starostovi postoupit žádost na MHMP podle bodu č. 1. tohoto usnesení.

K tisku připravily

Michaela Kratochvílová a Hana Kolářová

ZPRÁVY Z JEDNÁNÍ RADY

Výtah z usnesení Rady městské části Praha-Libuš v období od 12. do 25. 10. 2011. Plná znění jsou k dispozici na Úřadu městské části Praha-Libuš. Na internetových stránkách Českého úřadu zeměměřičského a katastrálního – <http://nahlizeni.dokn.cuzk.cz/> – jsou veřejně dostupné údaje o parcelách a budovách zapsaných v katastru nemovitostí.

Rada městské části Praha-Libuš:

●●● Nemá připomínky k návrhu novely obecně závazné vyhlášky č. 5/2011 Sb. hl. m. Prahy, o místním poplatku za užívání veřejného prostranství.

●●● Bere na vědomí přerušení provozu mateřských škol zřizovaných MČ Praha-Libuš v období od 23. 12. 2011 do 2. 1. 2012.

●●● Schvaluje Dodatek č. 7 k pojistné smlouvě č. 400 018 617 s Allianz pojistovnou, a. s., se sídlem Ke Štvanici 656/3, 186 00 Praha 8.

●●● Souhlasí s uložení kabelu el. přípojky NN pro výstavbu ŘRD mezi ulicemi Předposlední a Zlatokorunská (dříve V Hrobech) do pozemku parc. č. 1123/84, k. ú. Libuš. Pověřuje starostu MČ Praha-Libuš podpisem dodatku č. 1 ke smlouvě č. VB/S24/1010129 o budoucí smlouvě ořízení věcného břemene.

●●● Souhlasí se záměrem prodeje části pozemku parc. č. 557/27 o výměře 4 m², v k. ú. Libuš, obec Praha, bytovému družstvu K Lukám, IČ 61464414, K Lukám 644, Praha 4 za cenu dle znaleckého posudku, nejméně však za cenu dle cenové mapy platné k datu prodeje. Veškeré náklady spojené s prodejem pozemku včetně zápisu do katastru nemovitostí nese kupující.

●●● Schvaluje uzavření smlouvy s Pražskou plynárenskou, a. s., o odběru plynu pro objekt čp.81, k. ú. Libuš, ulice Libušská.

●●● Nemá připomínky k návrhu vyhlášky o aktualizaci cenové mapy stavebních pozemků na území HMP pro rok 2012.

●●● Bere na vědomí záměr odprodat vozidlo Škoda 706 RTH CAS 25 (hasičská cisterna) SPZ AH 71 – 67.

●●● Souhlasí s umístěním elektr. vedení VN dle projektu fi Ing. Pavla Novotného Projektová příprava staveb, s. r. o., z 09/2011 za podmínek uvedených v tomto usnesení.

●●● Schvaluje odměny členům redakční rady časopisu U nás za 3. Q. 2011.

●●● Schvaluje záměr podání žádosti o grant pro realizaci projektu „Rekonstrukce hřiště nad Modřanskou roklí III“. Souhlasí s financování projektu v roce 2012 v celkové výši 743 832 Kč, a to z dotace HMP, o kte-

rou MČ Praha-Libuš žádá, a ze spoluúčasti, kterou MČ Praha-Libuš poskytne v roce 2012 ve výši 223 150 Kč (30 %). Bere na vědomí písemnou dohodu s firmou ČEZ, a. s., zastoupenou ČEZ Správa majetku, s. r. o., se sídlem Teplická 874/8, 405 49 Děčín IV., IČ 26206803. Ukládá zástupkyni starosty Ing. Koudelkové zajistit usnesení v bodě 2 do rozpočtu roku 2012. Pověřuje zástupkyni starosty Ing. Koudelkové jednáním s firmou ČEZ o zajištění finančních prostředků na pokrytí spoluúčasti MČ Praha-Libuš na tomto projektu. Pověřuje starostu MČ Praha-Libuš podpisem žádosti o tento grant.

●●● Schvaluje dodatek č. 1 smlouvy o dílo uzavřené dne 10. 10. 2011 s firmou VI-DA Invest a. s., se sídlem Libocká 258/22, Praha 6, IČ 27369048, na dodávku na opravu sportoviště a hřiště u ZŠ L. Coňka ve výši 134 000 Kč.

●●● Souhlasí se záměrem zvýšení bezpečnosti sportoviště ZŠ L. Coňka jeho osvětlením v roce 2012. Pověřuje ředitelku ZŠ L. Coňka Mgr. M. Pažoutovou zpracováním a podáním žádosti o grant.

●●● Nemá připomínek k návrhu Obecně závazné vyhlášky hl. m. Prahy o místním poplatku za provozovaný výherní hrací přístroj, koncový interaktivní videoloterní terminál a herní místo lokálního herního systému.

●●● Bere na vědomí Smlouvu o výpůjčce s hl. m. Prahou, číslo smlouvy půjčitele VYP/40/02002623/2011, na zapůjčení modulu CzechPOINT, Konverzního pracoviště a Podatelny v rámci projektu eGovernment v Praze.

●●● Bere na vědomí, že zadavatel jmenoval další dva členy hodnotící komise ve výběrovém řízení na dodavatele ve veřejné zakázce „Revitalizace parku U Zahr. kolonie“, a to podpisem Dodatku ke jmenování hodnotící komise dne 14. 10. 2010.

●●● Souhlasí s navrženým programem zasedání Zastupitelstva MČ Praha-Libuš, konaného dne 9. 11. 2011.

●●● Schvaluje smlouvu s firmou Komterm technology, s. r. o., se sídlem Bělehradská 15, na výměnu kotle v kotelně ZŠ Meteorologická 181.

K tisku připravily
Michaela Kratochvílová
a Hana Kolářová



NECHCEME HAZARD NA LIBUŠI A PÍSNICI

Rada MČ Praha-Libuš přijala usnesení o nulové toleranci hazardu na Libuši a Písnici od roku 2015.

Ačkoliv MČ Praha-Libuš s necelými 10 tisíci obyvatel zaujímá 21. místo mezi 57 městskými částmi, co do rozsahu provozovaného hazardu vztaženému k počtu obyvatel zaujímá hned po Praze 1 smutné druhé místo. Navíc – Praha 1 se v rámci hlavního města vymyká mj. počtem luxusních hotelů, v nichž se tato zařízení ve větší míře nacházejí, a má tedy v tomto ohledu odlišnou pozici od ostatních pražských městských částí. Situace je ještě zoufalejší, srovnáme-li naši městskou část s obdobně velkými městskými částmi, jako jsou Kunratice, Zbraslav, Čakovice, Praha 16, 21 a 22, které

mají mezi 8,5 až 10,5 tisíci obyvatel. Pro Libuš vychází statistika nelichotivě, ať započítáme městskou část včetně Sapy, nebo bez ní. Názornější srovnání jednotlivých městských částí nabízejí grafy, které asi nepotřebují žádný komentář. Podstatnou měrou se na negativním stavu podílí samotný areál Sapa, na jehož území se nachází stejný počet videoloterijních terminálů (VLT) jako ve všech uvedených městských částech dohromady.

Městské části doposud neměly žádný nástroj, jak hazard regulovat; tato možnost je jim přiznána novelizací zákona, která vstoupí v plat-

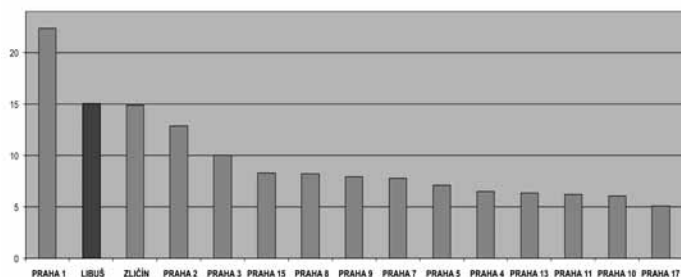
nost od ledna příštího roku s tím, že regulace by začala až po přechodné tříleté lhůtě, tedy od ledna 2015. Nově mají obce možnost regulovat hazard, a to určením místa a času, kde a kdy lze hazard provozovat (a tedy z obecně závazné vyhlášky vyškrtnout i dosavadní místa, kde je hazard provozován).

Rada MČ Praha-Libuš na svém listopadovém zasedání jednomyslně přijala doporučení, aby byl z území naší městské části hazard zcela vyloučen (tj. aby byla z vyhlášky vyškrtnuta veškerá dosavadní místa), konečné rozhodnutí však náleží zastupitelům hlavního města, tedy obce. V usnesení Rady MČ Praha-Libuš se uvádí, že „důvodem k vyjmutí míst ze seznamu je vytváření

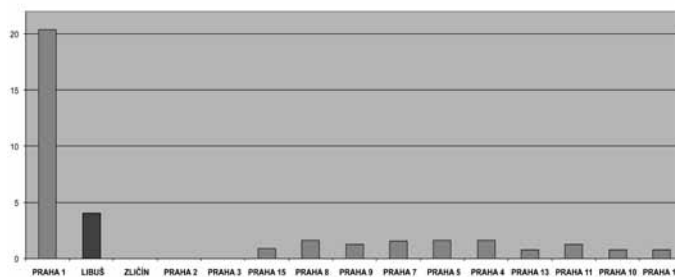
prevence bezpečnějšího prostředí a podmínek pro efektivnější zajištění dodržování veřejného pořádku v obvodu městské části Praha-Libuš“. Naše rozhodnutí vychází také ze skutečnosti, že většina hazardu je provozována v areálu Sapy, což je území, které je městskou částí s ohledem na její pravomoci fakticky nekontrolovatelné. Pokud zastupitelé hlavního města našemu požadavku vyhoví a následně nedojde k takové novelizaci zákona, která by naše úsilí zhatila, od roku 2015 by měla být naše městská část oficiálně prostá jakéhokoliv hazardu.

*Rada MČ Praha-Libuš
Zdroj: Magistrát hl. m. Prahy,
grafy J. Koubeck*

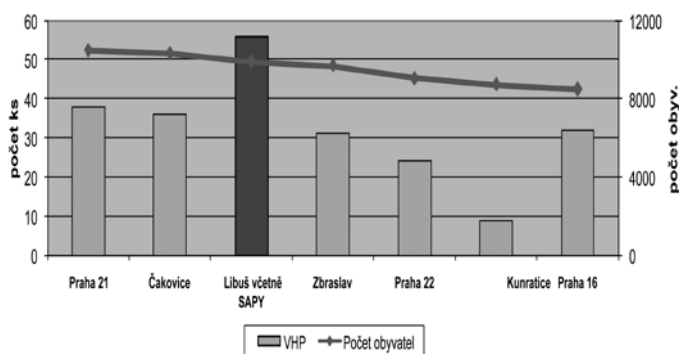
Počet videoloterijních přístrojů na 1 000 obyvatel



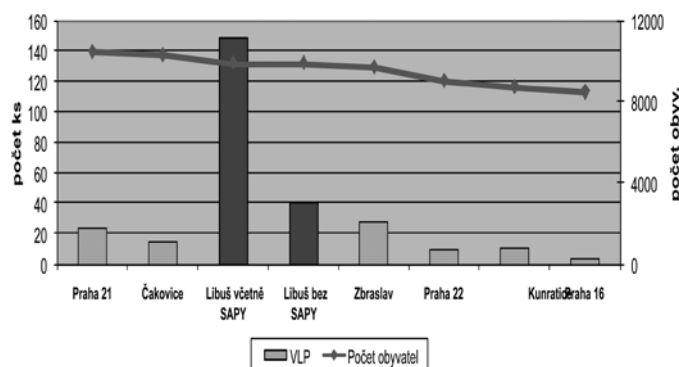
Počet kasin na 10 000 obyvatel



Počet VHP (výherní hrací přístroje)



Počet VLP (videoloterijní přístroje)



KUCHYŇĚ V PÍSNICKÉ ŠKOLE

Základní škola s rozšířenou výukou jazyků v ulici Ladislava Čoňka v naší městské části bude mít nové vybavení kuchyně.

Od poslední rekonstrukce kuchyně této základní školy uplynulo 10 let. Děti postupně přibývalo, což jistě svědčí i o kvalitě této školy. Protože počet strážníků v letošním roce dosáhl 135, začal převyšovat kapacitu technického vybavení, která bylo 100 obědů. Požadavek řešit neprodleně tento stav vznesli i zástupci hygienického dozoru.

Vzhledem k výraznému snížení finančních prostředků musely být v návrhu rozpočtu na rok 2011 zrušeny veškeré dotace na investice do školních a předškolních zařízení s výjimkou částky na částečné obnovení technického vybavení školní kuchyně ZŠ L. Čoňka. Na žádost ředitelky školy a vedoucí školní jídelny byla přednostně pořízena pečicí plynová pánev a vodní lázeň v celkové hodnotě zhruba 130 000 korun. Dodávka byla zrealizována tak,

že na začátku tohoto školního roku již začala sloužit strážníkům.

Další etapa výměny technického zařízení by se měla uskutečnit do konce tohoto kalendářního roku. Chtěla bych v této souvislosti poděkovat náměstkovi primátora Ing. Antonínu Weinertovi, CSc., na jehož návrh schválilo Zastupitelstvo hl. m. Prahy na svém zasedání dne 3. 11. 2011 poskytnutí účelové investiční dotace z rozpočtu hlavního města ve výši 300 000 korun na nákup multifunkčního kuchyňského zařízení – konvektomatu – pro Základní školu s rozšířenou výukou jazyků L. Čoňka.

Těší mne, že se podařila další investiční akce, díky které bude dětem chutnat a paní kuchařky budou mít ulehčenou práci.

*PaedDr. Jaroslava Adámková,
zástupkyně starosty MČ Praha-Libuš*



POLICEJNÍ TÝMY V MČ PRAHA-LIBUŠ

Dosavadní výsledky speciálních policejních týmů pro Libuš a Písnici: Zajištění zboží za 232 milionů, zabavení 30 tun závadných potravin či uzavření nelegální lékárny.

Od června roku 2010 do října 2011 působily na území MČ Praha-Libuš dva specializované policejní týmy, které vznikly na žádost naší samosprávy. I když zasahovaly i na dalších místech v Praze, hlavní pozornost věnovaly především areálu Sapa. Za tuto dobu ověřily totožnost a oprávněnost pobytu v České republice u 4 996 osob a zkontrolovaly 1 640 podnikatelských subjektů. Policie zrealizovala celkem 125 událostí (například osoby na příkaz k zatčení, pohřešovaná mladistvá, padělání a pozměňování veřejné listiny, osoby v pátrání, pěstírny marihuany, nekolokovaný alkohol a tabákové výrobky, osoby bez pobytu na území ČR, pachatelé napadení, mezinárodní zatykač, výroba drog apod.).

Ve spolupráci s Celní správou a Českou obchodní inspekcí policejní týmy zajistily zboží v hodnotě přesahující 232 milionů. Ve spolupráci se Státní zemědělskou a potravinářskou inspekcí a veterinární správou zakázaly prodej a znehodnotily zhruba 30 tun potravin. Ve spolupráci s Hygienickou stanicí Praha uzavřely několik restauračních zařízení a Státní ústav pro kontrolu léčiv se podílel na uzavření nelegální lékárny. Policisté z týmu spolu s naší městskou částí zrealizovali kontrolu počtu ohlášených hracích a výherních automatů. Oproti povolenému počtu jsme jich v Sapě našli o 100 více.

Policejní týmy provedly 22 specificky zaměřených akcí, z toho sedm akcí přesahovalo dobu šesti měsíců. Prověřovaly kupříkladu informace o údajných podzemních prostorách v Sapě. Během svého působení na Libuši a Písnici policie vyzkoušela nové metody pronikání do prostředí cizinců a nové taktické postupy pro navázání bližší spolupráce s uzavřenými komunitami.

Jednalo se o dosud největší akci Policie ČR v souvislosti s cizineckou problematikou. Byla jedinečná nejen svým rozsahem, nýbrž i zapojením dalších státních orgánů. Policejní týmy postupovaly v úzké součinnosti například s Celní správou, Státní veterinární správou, živnostenským úřadem, Státním ústavem pro kontrolu léčiv, Hygienickou stanicí Praha, Českou obchodní inspekcí, Státní zemědělskou a potravinářskou inspekcí a hasiči.

Od počátku oba policejní týmy úzce spolupracovaly s naší městskou částí, která je pravidelně informovala o skutečnostech narušujících bezpečnost. Mnozí naši občané se s policisty setkali osobně – policejní týmy prověřovaly každý podnět, který dostaly jak od samosprávy, tak od občanů. „Velký podíl mají i místní občané, kteří svým přístupem Policii ČR napomáhali při zjišťování skutečné situace a stavu. Jejich podněty považujeme za velmi přínosné“, píše se v závěrečné zprávě, kterou nám pražské ředitelství policie předalo.

CO BUDE DÁL?

V říjnu oba policejní týmy svou činnost ukončily. Specializované operace policejních složek na území MČ Praha-Libuš však pokračují. Ve své činnosti neustává pražské ředitelství policie, které i nadále vyvíjí systematickou činnost ve vztahu k areálu Sapa.

V poslední době jsme na Libuši a Písnici zaznamenali zhoršenou bezpečnostní situaci. Mezi nejpalčivější problémy patří zvýšený počet nejen bezdomovců, ale především narkomanů a dealerů drog. Obvodní ředitelství Policie Praha 4 proto vyslyšelo naše prosby a zvýšilo dohled nad naší městskou částí. Doufáme proto, že se u nás situace v oblasti bezpečnosti v následujících měsících zklidní. **Jak my jako radnice, tak Policie ČR prosí všechny občany Libuše a Písnice, aby v případě, že budou svědky nebo dokonce oběťmi kriminální události, okamžitě volali linku 158.** Za všechny podněty libušsko-písnickým občanům předem děkujeme.

VZNIKÁ NOVÝ POLICEJNÍ TÝM PRO CIZINECKOU PROBLEMATIKU

Problematika Sapy byla několikrát projednávána na Výboru pro obranu a bezpečnost Poslanecké sněmovny a jeho podvýboru. V polovině října jsem se zasedání Výboru zúčastnila spolu s panem starostou Koubkem a paní starostkou ze sousedních Kunratic. Po naší zprávě o situaci v obou městských částech ve vztahu k cizineckým komunitám a o problémech, které velká koncentrace těchto komunit způsobuje v občanském soužití, se nám od členů Výboru pro obranu a bezpečnost dostalo plné podpory.



Z návštěvy policejního prezidenta Petra Lessyho na libušské radnici.

Jednání výboru se zúčastnil i primátor Prahy Bohuslav Svoboda, s nímž jsme se znovu sešli dne 10. listopadu. Pana primátora jsme požádali, aby pražský magistrát učinil veškeré kroky vedoucí k zastavení územního rozvoje Sapy, a předali jsme mu usnesení rady naší MČ se zásadně nesouhlasným stanoviskem k oznámení záměru „Změna v užívání multifunkčního areálu Sapia – Libuš“ v rámci procesu EIA.

Na výboru byl přítomen i policejní prezident, kterého jsme

pozvali na návštěvu naší městské části. Pan plukovník Lessy nás navštívil dne 8. listopadu a při té příležitosti nás informoval, že se pod policejním prezidiem formuje nový specializovaný policejní tým pro cizineckou problematiku, který bude působit na území Libuše a Písnice.

*PhDr. Pavla Jedličková, místostarostka pro vzdělávání, bezpečnost a integrační politiku ÚMČ Praha-Libuš
Foto: archiv ÚMČ Praha-Libuš*

BEZPEČNOSTNÍ KAMERY

Městská část Praha-Libuš se konečně dočkala. Magistrát hl. m. Prahy vyslyšel její prosby a rozhodl o instalaci bezpečnostních kamer. Kamery jsou již v provozu a je jich celkem pět.

Dvě kamery se nachází na křižovatce Libušské a Dobronické. Jedna kamera je otočná o 360 stupňů, druhá je pevná se záběrem na Libušskou ulici směrem do centra.

Tři další kamery jsou nainstalované na Libušské ulici blízko prodejny Albert. Jedna je opět otočná o 360 stupňů, druhá má záběr směrem k Sapě a třetí směrem k autobusové zastávce u Sapy.

Všechny kamery jsou napojeny na systém jak Městské policie, tak Policie ČR. Věříme, že jejich instalace přispěje ke zlepšení bezpečnostní situace v naší městské části.

PhDr. Pavla Jedličková, místostarostka pro vzdělávání, bezpečnost a integrační politiku



↑ Bezpečnostní kamera na křižovatce Libušské a Dobronické ulice před instalací. Foto: archiv ÚMČ Praha-Libuš



VÁNOČNÍ STROM

Novou šanci dostal smrk rostoucí původně v blízkosti stavby rodinného domu na Libuši.

Strom by v nejbližších letech pravděpodobně musel být pokácen z důvodu velmi nevhodného umístění. Přesadili jsme ho na pozemek v Písnici u pomníku, při ulici K Vrtilce. V době vydání tohoto čísla časopisu U nás již bude nasvícen a bude zdobit naši městskou část v období vánočních

svátků. Budeme mu pomáhat zajišťováním pravidelné závlivky. Držme mu palce, neboť přesazení takto vzrostlého stromu není vždy úspěšné.

*Anna Rusiňáková,
odbor životního prostředí a dopravy
ÚMČ Praha-Libuš.*

Foto: autorka

OŠETŘENÍ STROMŮ

V současné době probíhá ošetření vzrostlých stromů v Písnici.

V ulici K Vrtilce, Zátoňská a v okolí rybníka Obecňák již byly ošetřeny dřeviny zdravotními řezy. Stromy bylo nutné prosvětlit, odstranit větve, které rostou dovnitř koruny, křížují se nebo rostou souběžně. Tyto zásahy ošetří stávající proschlé stromy, sníží jejich těžiště, prodlouží jejich život a zajistí tak větší bezpečí obyvatel Písnice.

*Andrea Kovářová,
OŽPD ÚMČ Praha-Libuš
Foto: archiv OŽPD*



SBĚR BIOODPADU

Odbor ochrany prostředí Magistrátu hl. m. Prahy ve spolupráci s odborem životního prostředí a dopravy v MČ Praha-Libuš zajistil pro Libuš a Písnici velkoobjemové kontejnery pro sběr bioodpadu a stroj na štěpkování.

Tato akce skončila 5. listopadu, kdy byl přidělen poslední kontejner v ulici Husařská – V Koutě. Každou sobotu od 1. října do 5. listopadu byl přistaven jeden kontejner v dopoledních hodinách a druhý v odpoledních hodinách na určeném místě. Celkem bylo na šesti stanovištích přiděleno dvanact kontejnerů.

Během celé akce bylo vybráno 132 m³ bioodpadu. Tento vybraný materiál je možno dále využít pro kompostování nebo jako materiál pro bioplynové stanice. Občané také měli možnost si naštěpkovaný materiál odvést.

Tímto krokem bych chtěl poděkovat našim občanům, kteří ukázněně přivezli odpad a umožnili jeho další zpracování. Zároveň bych chtěl připomenout, že bioodpad můžete i nadále

bezplatně odevzdat ve sběrném dvoře v Obrataňské ulici a ulici Generála Šišky.

*Ing. Michal Paučík, odbor životního prostředí a dopravy ÚMČ Praha-Libuš
Foto: archiv OŽPD ÚMČ Praha-Libuš*



KURZ TRÉNINKU PAMĚTI

Městská část Praha-Libuš uspořádala zdarma pro své seniory tréninku paměti.

Kurz proběhl od 5. října do 2. listopadu 2011. Každou středu od 14 do 15 hodin se sešlo kolem 15 seniorů se zkušenou lektorkou společnosti Senior Help paní Ivetou Piškulovou. Zábavným způsobem seniory trénovali jak dlouhodobou, tak i krátkodobou paměť. Využívali hry, pohyb a měli domácí úkoly, které vždy velmi pečlivě vypracovali. Nyní si dobře pamatují telefonní číslo na své nejbližší a není problém nakoupit 50 položek nákupu z hlavy, bez papírku. Vzpomenou si na česká přísloví, písničky o městech a vědí, jak změnit denní stereotyp a uvědomit si činnost, kterou právě dělají. A také



vědí, že k tréninku paměti patří i pohyb – cvičení, chůze a i pitný režim.

Děkujeme všem, kteří se kurzu zúčastnili, a velmi děkujeme milé lektorce paní Ivetě Piškulové za odborné vedení. Těšíme se, že v příštím roce se opět sejdeme nejen na hodinách tréninku paměti, ale i na lekcích nordic walking – chůze s hůlkami.

*Eva Chochová,
humanitní odbor ÚMČ Praha-Libuš
Foto: archiv Senior Help*

ČERNÉ SKLÁDKY

V naší městské části se opět vyskytuje nešvar v podobě černých skládek. Je to věčné téma, které se řeší nejen u nás, nýbrž ve všech městských částech.

Likvidace černých skládek stojí nemalé peníze z rozpočtu městské části, které by mohly být využity na jiné pro veřejnost prospěšné věci. Likvidace neobnáší jen finanční náklady, ale především obyvatelé tímto způsobem přichází o čisté životní prostředí. Z černých skládek mohou unikat jedovaté látky do ovzduší, půdy, vody, a může tak dojít k nebezpečnému znečištění prostředí. Na černých skládkách se také mohou vyskytovat různí hlodavci, kteří bývají přenašeči infekčních nemocí.

→ Skládka v ulici Skalská uprostřed vrat k veřejnému hřišti!
↓ Skládka na silnici za Písnicí ve směru Hodkovic.

Vždyť není o moc těžší naložený odpad odvést do sběrného dvora než někam za město. Ve sběrném dvoře se můžete odpadu zbavit zcela zdarma. Ten, kdo vytváří černou skládku, se dopouští přestupku a porušuje několik zákonů a může mu hrozit až desetitisícové sankce.

KAM JE MOŽNÉ ODPAD ODVÉST:

- Sběrný dvůr v ul. Generála Šišky, Modřany,
- Sběrný dvůr v Dobronické ulici, vjezd z Obrataňské ulice.

*Ing. Michal Paučík, odbor životního prostředí a dopravy ÚMČ Praha-Libuš
Foto: autor*



ANKETA: ZASTUPITELÉ MČ PRAHA-LIBUŠ

Přibližně po roce působení současného Zastupitelstva městské části Praha-Libuš se obracíme na jeho členy s anketními otázkami. V tomto čísle dostali příležitost zúčastnit se ankety členové rady MČ Praha-Libuš. Odpovědi otiskujeme v pořadí, jak je redakce obdržela.

PhDr. PAVLA JEDLIČKOVÁ



Jsem zástupkyní starosty MČ Praha-Libuš pro vzdělávání, bezpečnost a integrační politiku.

Proč jste se rozhodla jít do voleb a přijmout funkci zastupitele?

Do voleb jsem šla již podruhé. Poprvé jsem byla zvolena v roce 2006. Důvodem, proč jsem se znovu ucházela o funkci zastupitele, bylo spousta rozdělané práce, na které jsem začala pracovat ve svém prvním volebním období a ve které jsem chtěla pokračovat. Mám ve zvyku dotahovat věci do konce a rozhodně mi není lhostejné, jak to vypadá v obci, v níž žiji. Děni v obci můžete ovlivňovat různým způsobem – mně připadalo, že velmi účinnou metodou je vzít na sebe odpovědnost jako volený zastupitel. Jenomže určité věci jsou během na dlouhou trať, na které čtyři roky nestačí. Například bezpečnost a problém Sapy v naší městské části. Proto jsem znovu kandidovala.

Čeho chcete během tohoto funkčního období v obci dosáhnout?

Chci, aby městská část Praha-Libuš byla bezpečným místem pro život. Občan, aby někde mohl žít, se musí především cítit bezpečně, bez strachu o svůj život, své blízké a svůj majetek. Nesmí se bát vyjít na ulici nebo pustit své děti ven. Podílet se na zajišťování bezpečnosti a pořádku v obci ve spolupráci s Policií je každodenní úsilí a já jsem našim občanům vděčná za to, že mi píší a vo-

lají a sdělují mi své poznatky a náměty. Dále nechci, aby se z městské části Praha-Libuš stala vyloučená lokalita, v níž budou převládat cizinecké komunity. Z toho plyne, že chci všemi legálními prostředky přispět k tomu, aby nedošlo k dalšímu územnímu rozvoji Sapy. Cizinci jsou v naší zemi vítáni, ale chtějí-li zde dlouhodobě žít, pracovat a podnikat, musí splnit tři podmínky: dodržovat české zákony, mluvit česky a respektovat základní pravidla občanského soužití. Jakékoli uzavřené cizinecké komunity jsou pro mě nepřijatelné. A za třetí chci, aby naše školy fungovaly tak dobře jako dosud, a dále se rozvíjely. Také chci zachovat a v rámci finančních možností dále rozvíjet aktivity pro naše seniory a akce, které jako MČ pořádáme, například Jarmark, Drakiádu či Dětský den.

Co se vám za rok ve funkci již podařilo?

Za velký úspěch považuji, že se problematikou Sapy a problémy, které tím vznikají našim občanům, začal zabývat sněmovní Výbor pro obranu a bezpečnost a ve větší míře konečně i pražský magistrát. Léta upozorňujeme, že Sapa není problém jen MČ Praha-Libuš, nýbrž že se výrazně dotýká nejen celého města Prahy, nýbrž i z hlediska bezpečnosti a integrační politiky celé země. Jsem vděčná za spolupráci s neziskovými organizacemi, jako je Klub Hanoi nebo Lače Čhaves, které pracují s cizinci přímo v terénu. Díky spolupráci s Klubem Hanoi se nám například daří stabilizovat situaci v novém obytném domě na Dobronické, v němž se začaly vyskytovat podobné problémy jako v ulici Na Domovině na jaře 2010. Taky jsem ráda, že se na základě opatření, která jsme ve spolupráci s Policií přijali, pomalu uklidňuje přechodně zhoršená bezpečnostní situace (nárůst počtu bezdomovců, ale především narkomanů a dealerů drog). Pokud se týče školství, tento školní rok jsme situaci s růstem počtu dětí v MŠ relativně ustáli, ale je jasné, že v následujících letech nebude kapacita našich MŠ stačit a my se musíme hlavně snažit, aby naše děti byly ve valné většině v našich MŠ umístěny. Jsem také ráda, že

se nám povedlo zachovat adventní posezení pro naše seniory na Karlštejně a že se jim líbily lekce nordic walking i kurz tréninku paměti. Myslím, že i naše tradiční akce – Jarmark, Dětský den i Drakiáda – se povedly. No a konečně jsme v naší MČ otevřeli Czech Point a nainstalovali bezpečnostní kamery.

Ing. LENKA KOUDELKOVÁ



Jsem zástupkyně starosty pro ekonomiku.

Proč jste se rozhodla jít do voleb a přijmout funkci zastupitele?

Do voleb jsem šla s vědomím určité kontinuity s předchozím obdobím. Byla jsem v zastupitelstvu a již tehdy jsem odpovídala na podobné anketní otázky. Myslím, že má motivace nedoznala výrazných změn. Teď jako tehdy mě zajímají problémy obce, ve které žiji déle než čtvrtstoletí. Samozřejmě nejen problémy, ale také jejich řešení, a pokud možno jejich vyřešení. Po zkušenostech z předchozích období pro mě zůstává důležitým motivem být nestrannou v jakémkoli rozhodování. Považuji to za svou povinnost a to nejen proto, že nejsem v žádné straně. Vždy mě mrzelo a mrzí, rozhoduje-li se zastupitel podle stranické direktivy a věcnost zůstává stranou. Žel „nestranných nestraničů“ stále ubývá a tlaky stran narůstají.

Čeho chcete během tohoto funkčního období v obci dosáhnout?

Vzhledem k tomu, že v zastupitelstvu se zabývám především ekonomickými záležitostmi, tak v součinnosti s kvalifikovanými pracov-

níky ekonomického odboru udržet vyrovnaný rozpočet. Také se chci podílet na kultivaci vzájemných vztahů v zastupitelstvu při zachování určitých zásad, o kterých píší v předchozí odpovědi.

Co se vám za rok ve funkci již podařilo?

Co se mi podařilo, asi lépe posoudí jiní. Z mého subjektivního pohledu jsem ráda, že se daří stále více otevírat objekt bývalé anglické školy – dnes Klub Junior – dalším aktivitám pro širší věkové spektrum obyvatel při zachování striktních pravidel uzavřené smlouvy s Úřadem pro zastupování státu ve věcech majetkových ČR. V poslední době mám velkou radost z otevření fitness hřiště pro seniory – završení společného projektu městské části s ČEZ. Společně s kolegy jsem podstatnou část letošního roku prožila v důkladných přípravách na regulaci hazardních výherních hracích automatů v naší obci. Od roku 2008 pravidelně organizuji na naší městské části cykloakci v rámci evropského týdne mobility Pražské cyklozvonění.

PaedDr. JAROSLAVA ADÁMKOVÁ



Jako zastupitelka vykonávám funkci neuvolněného zástupce starosty městské části Praha-Libuš pro oblast majetka a investic. Tuto funkci jsem zastávala již v minulém volebním období.

Proč jste se rozhodla jít do voleb a přijmout funkci zastupitele?

Důležitou roli při mém rozhodování hrálo vědomí, že pro člověka je důležitá jistota bydlení. Prvotní motivací byla snaha narovnat majetkoprávní vztahy mezi obcí a bytovým družstvem. Po pěti letech hledání vhodného řešení, aby nebyla poškozena ani jedna ze zúčastněných stran se ukázalo,



že není nutné vymýšlet nic nového, protože obdobné sdružení, jehož účastníkem je hlavně město Praha, má tyto vztahy stanoveny.

Motivací kandidovat i v těchto volbách byla snaha pokračovat v započaté práci, dokončit to, co jsem v minulém volebním období začala. Odbor správy majetku a investic, za který odpovídám, je nejvytíženější odborem vzhledem k objemu zpracovávaných úkolů, připravuje na jednání Rady MČ Praha-Libuš 90 % veškeré agendy.

K mému rozhodnutí věnovat se komunální politice přispěl i fakt, že problematice obyvatel sídliště v Písnici se v minulosti nikdo z vedení obce nevěnoval. Převládá ten názor, že se jedná o soukromé vlastnictví a je na vlastníkově, jak s ním naloží. Jsem toho názoru, že každý problém má řešení, jen je nutné je hledat.

Čeho chcete během tohoto funkčního období v obci dosáhnout?

Dostát volebnímu programu Sociální demokracie – regulace developerských záměrů, rekonstrukce školských zařízení, rozšíření počtu míst v mateřských školách, řešení havarijního stavu budovy garáží v Dobronické ul. (za podmínky zachování parkovacích míst). Obnovit dialog o prodeji a podmínkách prodeje bytového fondu v majetku ČEZ, a. s. Dle posledního jednání, které inicioval starosta Prahy 12 Bc. František Adámek koncem září, je podmínkou vlastníka obnovit vyjednávaní až po ukončení veškerých soudních sporů.

Co se vám za rok ve funkci již podařilo?

Zajištění investičních prostředků v celkovém objemu cca 20 mil. Kč: 8 980 000 Kč na revitalizaci parku U Zahrádkářské kolonie, 900 000 Kč na vybudování venkovního sportoviště ZŠ L. Coňka, 9 100 000 Kč na rekonstrukci mateřské školy Ke Kašně, 300 000 Kč na konvektomat do školní jídelny ZŠ L. Coňka. Uvedené finanční prostředky se podařilo zajistit za výrazné pomoci klubu zastupitelů ČSSD Zastupitelstva hl. města Prahy.

Anketu připravila Hana Kolářová ve spolupráci s redakční radou U nás

INVENTARIZACE DŘEVIN (5) RYBNÍK OBECŇÁK

Městská část Praha-Libuš postupně zpracovává na pozemcích ve své správě průzkumy dřevin.

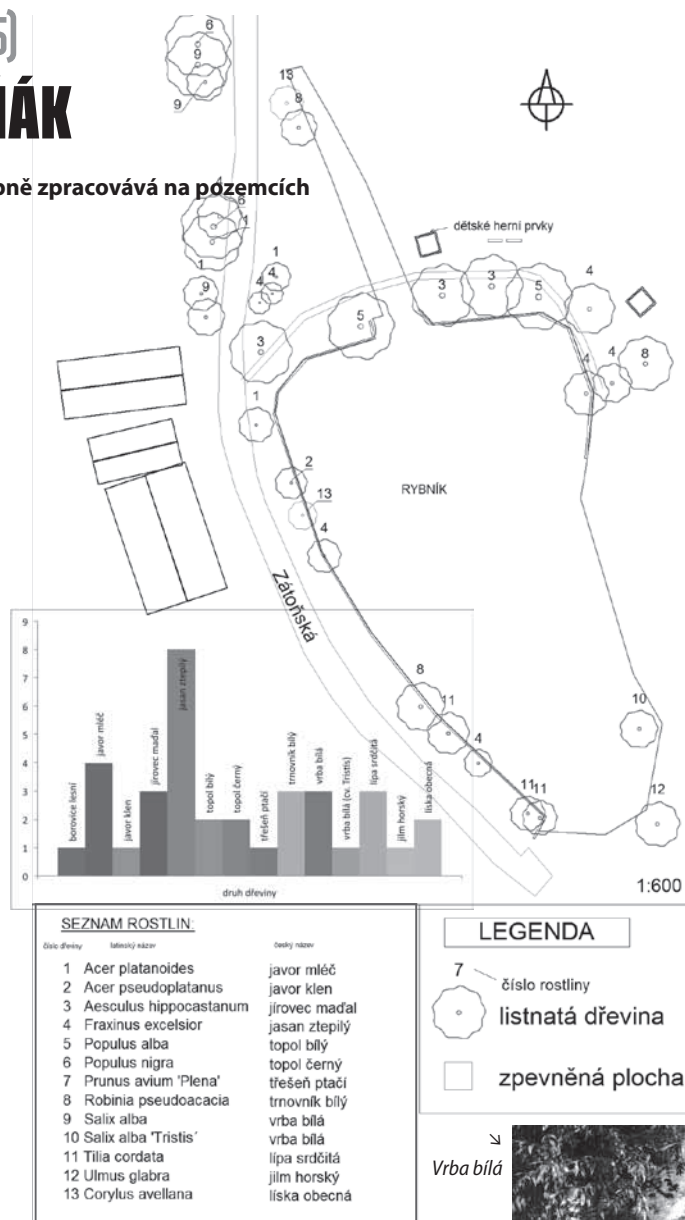
Při inventarizaci je u každého stromu hodnocena především jeho provozní bezpečnost, výstupem obvykle bývá návrh konkrétního zásahu. Podrobnějším průzkumem je u dřeviny dále zhodnocena sadovnická hodnota, věkové stadium, vitalita, zdravotní stav, poškození koruny, kmene a jiné. Vyhodnocením dendrologického potenciálu objektu zeleně poté vychází celková perspektivita či neperspektivita řešeného prostoru a následně jsou navržena zlepšující opatření.

Rybník Obecňák se nachází mezi ulicemi Zátoňská a Ladislava Coňka na parcele č. 3 v katastrálním území Písnice. Tato lokalita, působící vesnickým dojmem, patří mezi nejhezčí část Písnice a vyskytují se zde také nejhodnotnější a nejstarší stromy z celé naší městské části.

Okolo rybníka rostou vzrostlé topoly bílé a černé, jírovce maďaly, jasan ztepilý a vrby bílé. Topoly patří mezi mohutné a velmi rychle rostoucí stromy dosahující výšky až 40 m, avšak jsou krátkověké (50–100 let). Topoly se rozdělují na několik druhů: topoly bílé, které mají hladkou a světlou kůru, topoly černé, jejichž kmene bývají hluboce rozbrázděné s tmavou barvou borky, a topoly balzámové, které mají podobné kmene jako topoly černé, ale odlišují se výrazně lepavými a vonnými pupeny. Topoly mají měkké dřevo a snadno lámavé větve, proto je nutné kontrolovat jejich stav a včas provádět zdravotní řezy. Dalšími dřevinami, které se zde nacházejí, jsou javory, lípy, trnovníky aj.

V severovýchodní části od rybníka se nachází drobné herní prvky pro děti.

Andrea Kovářová,
odbor životního prostředí a dopravy
ÚMČ Praha-Libuš. Foto, graf a plánec:
OŽPD ÚMČ Praha-Libuš



ZDRAVOTNICTVÍ

MUDr. Andrea Trčková a MUDr. Dagmar Bálková, praktické lékařky v Libuši a Písnici, si dovolují oznámit svým pacientům, že se MUDr. D. Bálková bude stěhovat do ordinace MUDr. A. Trčkové, do zdravotnického zařízení v Libušské 60. Od 1. 2. 2012 budou obě lékařky ordinovat na uvedeném místě ve svých původních ordinačních hodinách. Provoz bude zajištěn od 8.00 do 18.00 hodin. Blížší informace sdělíme ústně a budou vyvěšeny v čekárnách. Děkujeme.



LIBUŠSKÉ VIRTUÁLNÍ KNIHKUPECTVÍ (69)

VŽDYCKY VE VÁNOČNÍM KNIHKUPECTVÍ...

...se snažím vymyslet něco jako dárky pro malé i velké. Někdy se to povede víc, někdy méně, což nejlépe poznám podle svých pocitů při odevzdávání recenze. Ale letos se mi to myslím docela povedlo, aspoň co se týče výběru. Nevím, jak u vás doma, ale u nás doma se ztrácejí ponožky. Ne celé páry, ale pěkně po jedné a ponožka sirotek není k nošení. Někdo si myslí, že za to může pračka, pes, nepořádná manželka či manžel a nepravděpodobněji děti. Ovšem to je omyl. Básník Pavel Šrut, to neobjevil, ale zcela jistě objeveně pojmenoval. Za to, že nám z páru ponožek často zůstávají jen licháče, můžou zcela jistě lichožrouti.

Lichožrouti

ISBN: 978-80-7185-932-1

Pavel Šrut,

básník a překladatel, autor písňových textů a fejetonů, držitel ceny Jaroslava Seiferta za své básnické dílo, nominant mezinárodní ceny Hanse Christiana Andersena za tvorbu pro děti, oceněný za ni v roce 2009 cenou Magnesia Litera. A to právě za knížku Lichožrouti, dětskou knihu desetiletí podle sdružení Litera, pro jejíž tvorbu se spojil s výtvarnicí, režisérkou a ilustrátorkou **Galinou Miklíkovou**.

Hybnou silou knihy je nejen hledání těch „licháčů“, ale především ztracení a hledání protějšků v lásce, přátelství či jiném snažení. Díky hrdinům Hihlíkovi, Ramíkovi a Tulíkovi se tu rozvíjí příběh o statečnosti a zbabělosti, díky dědečkovi nebo tuláku Karlosovi také příběh o moudrosti, řádu, svobod-

ném životě i pokojné smrti. Díky lichožroutím mafiánům a jejich nepřátelům gangsterům příběh o lidskosti a díky „žhavé a opojné“ lichožroutce Mojítě či vrchní sestře Helence má kniha určená dětem i milostný podtón, pro který může být „přístupná“ i jejich rodičům, neli prarodičům – autor sám je také už dědou.

Lichožrouti se vrací

ISBN: 978-80-7432-060-6

Čtenářský úspěch Lichožrouty vedl autory jistě i k tvorbě letošního pokračování

Pitvný nárudek lupičů a žroutů ponožek se tu objevuje ve chvíli, kdy do jejich osudů vstoupí nebezpečí, tajemství a zrada. Lichožroutí outsider Hihlík hledá své rodiče až v Africe. To se mu po četných peripetiích, když překoná úklady záhadného lichožrouta Bona, který



jeho „misionářské“ rodiče uvěznil, aby se mohl stát ponožkovým vládcem nad celým černým světadílem, samozřejmě podaří.

Všechny děti by měly číst, říká má žena učitelka, ale mají dneska ty počítače, mpťrojky a jiné audiovizuální vynálezy, takže jim na čtení moc času nezbyvá. Nevím, jaké má zkušenosti maminka Bára Hrzánová se svým Toníkem, ale v každém případě namluvila lichožroutské knížky na cédéčka, která také mohou být pěkným dárkem.

A navíc, aby se ani děti ani dospělí o Vánocích nenučili, mohou si s 18 dvojicemi barevných obrázků lichožroutů zahrát:

Lichožrouti pexeso

Takže vám letos mohu bez výčitek popřát veselé Vánoce a v roce 2012 v tomhle nepokojném světě alespoň stálo osobní pohodu...

Jiří Břixi

DOBRÝ ČLOVĚK JEŠTĚ ŽIJE

Povím vám příběh, který zní jako pohádka.

Ke konci září jsme si zašly s přítelkyní na kafičko do cukrárny Don Pablo. Krásně jsme si popovídaly. Druhý den ráno jsem v kabelce hledala peněženku. Ale nic. Převrátila jsem vše naruby, ale výsledek byl stejný. V peněžence kromě peněz a klubových karet byl také můj občanský průkaz, Opencard, řidičský průkaz a průkazka pojištěnce. Dovedete si jistě představit lapálie při vyběhávání těchto dokladů.

Vzpomněla jsem si, že naposledy jsem platila v cukrárně. Takže jsem se tam vypravila. Představte si mé překvapení! Už při vstupu do cukrárny mne vítala prodavačka Petříková s úsměvem a slovy: „Vy si jdete pro peněženku.“ Peněženku mi odevzdal pan majitel Chaloupek, kterému paní Petříková svůj nálezh předala. Byla jsem šťastím bez sebe – v peněžence nic nechybělo! Pocit, že mám všechny doklady, byl nevyslovitelný. Proto jsem se s vámi o tento příběh chtěla podělit.

Pan majitel Chaloupek mi poslal dokonce sms, jak jsem mezitím zjistila. Paní Petříková našla peněženku až při zavírání v 19.30 večer na WC.

Nálezný pan Chaloupek i paní Petříková odmítli s tím, že je to normální a že to udělali rádi. Patří jim mé velké poděkování. Takových poctivých lidí dnes už moc není, a tak končím slovy Romaina Rollanda: Dobrý člověk ještě žije.

Jana Štěchová

DIVADELNÍ SOBOTA

Když jsme loni touto dobou s vedoucími oddílu mladých hasičů v Písniči diskutovali nad ročním plánem akcí, uvědomili jsme si existenci „podzimní kulturní díry“ v rámci jinak programově pestrého roku.

Jinak řečeno, nabitá sportovní poznávací sezóna skončí a přijde nudný a zachmuřený podzimní spánek. Tehdy vznikl nápad zorganizovat kulturní Divadelní sobotu. Divadelnímu názvu akce jsme podle rýsujiícího se programu směle přidružili i hudební, klaunský a hlavně interaktivní smysl.

V sobotu 12. listopadu 2011 pak tělocvičnu v Klubu Junior ovládlo štekání Pejska (i Kočičky a děti v sále), cihly a žonglovací náčiní klauna se zeleným obličejem a ro-

zezněly se tóny bubnů, staroslovanské píšťaly i tibetské mísy. To vše provázely úsměvy, a někdy i záchvaty smíchu dětí i doprovázejících dospělých, kteří si našli chvíli pro to nechat se společně vtáhnout do děje. Na pomyslném pódiu tak často účinkovaly i příchozí děti nebo dospělí. Děti si pak domů odnášely ručně vyrobené zvonečky, fidorky, někteří dokonce i žonglovací míčky a věříme, že všichni i milou emoci doprovázející jejich prožitků.



Pejska chtěl původně svůj pobyt v Klubu Junior prospát. Kočička ho nakonec našťěší přemluvila.

Za podporu při uspořádání akce, které se zúčastnilo přes 40 dětí z řad široké veřejnosti, děkujeme Úřadu městské části Praha-Libuš, Magistrátu hl. města Prahy, Klubu Junior, keramické dílně Elišky a Vládi Kašeových, účinkujícím a hlavně

všem malým i velkým divákům.

Věříme, že se společně zase setkáme už za pár dní, v sobotu 3. prosince 2011, na Maškarním bále.

Z pověření SDH Písniče
Kristýna Daňová a Petr Kopic
Foto: autoři



FORD KA
klimatizace a rádio s CD
přehrávačem v ceně
za 179.990 Kč
vč. DPH

FORD FIESTA Celebration
záruka 5 let zdarma
za 219.990 Kč
vč. DPH

FORD FUSION Comfort
zimní pneu zdarma
za 229.990 Kč
vč. DPH

Výkup protiúčtem

AMB Praha
auto MOTOL BENI a.s.

Severní 321, 252 25 Ořech – Praha západ tel. 234 234 111
Plzeňská 130/221, 150 00 Praha 5 – Motol tel. 257 288 111
Strakonická 25, 150 00 Praha 5 – Smíchov tel. 257 321 221
www.fordamb.cz

Emise CO₂: FordKa 115 g/km, FordFiesta 127 g/km, FordFusion 154 g/km
Kombinovaná spotřeba: FordKa 4,9 l/100 km, FordFiesta 5,5 l/100 km, FordFusion 6,6 l/100 km

GPS: 50°1'25.838"N, 14°17'57.408"E
GPS: 50°3'55.659"N, 14°20'7.518"E
GPS: 50°3'57.415"N, 14°24'35.463"E

Ford
Feel the difference

DOMY

v Praze, které letí!

VRTILKA
Pisnické rezidence



Výstavba zahájena **Poslední volné domy**

T: 224 934 680
www.rezidencevrtilka.cz

Raiffeisen
LEASING REAL ESTATE PROFESSIONAL

Developer je LUNA PROPERTY s.r.o.
člen skupiny Raiffeisen - Leasing Real Estate



KLUB JUNIOR



CVIČENÍ JÓGY OPĚT ZAČALO

Vážení zájemci o cvičení jógy v Klubu Junior,

ráda vás informuji, že **první podzimní lekce jógy** opět začaly, a to vždy ve čtvrtek – v **18 hodin** skupina pokročilí a v **19.15 hodin** skupina začínající a mírně pokročilí.

Více informací na www.klubjunior.cz v sekci Jóga.

Jóga přináší pocit celkové pohody, ozdravuje tělo i mysl.

Díky cvičení jógy si můžete obnovit pružnost páteře, zlepšit krevní oběh i funkci vnitřních orgánů. Pravidelné cvičení jógy ovlivňuje lidskou psychiku, což se projevu-

je i tím, že unavený člověk se proměňuje v aktivní bytost a časem je sám schopen šířit kolem sebe pohodu a harmonii. Lidé cvičící pravidelně jógu dokáží lépe zpracovat nepříjemné myšlenky a emoce.

Chcete-li souznít s vlastním tělem, myslí i okolním světem a hlavně udělat něco pro sebe, přijďte si zacvičit. Přijít může opravdu každý – vy, kdo jste jógu nikdy nevyzkoušeli, i vy, kdo se józe věnujete již delší dobu. Každý jdeme individuálně po své cestě, ale můžeme se společně doprovázet, povzbudit a obohatit.

Mgr. Martina Králová, tel. 723 880 775

MATEŘSKÉ CENTRUM KUŘÁTKO



In: Klub Junior, Na Okruhu 1/395, Praha 4 – Libuš,

Kontaktní e-mail, registrace, dotazy:

kuratkomc@seznam.cz, tel. 777 001 719 (Tomešová)

Nabízíme: hudebně-sportovní (Po, St, Pá), vzdělávací a výtvarné aktivity (Út, Čt), burzu dětského oblečení, knihovničku. Centrum disponuje kompletním vybavením a zázemím zejména pro pobyt rodičů s malými dětmi.

Otevírací doba:

Herna s programem Kuřátko: pondělí až pátek 9.30–12 hod.

Herna praktického života s programem Montessori: středa a čtvrtek 10–12 hod.

Príspevek: 40 Kč / rodinu a program – herna Kuřátko (Po–Pá), 100 Kč / rodinu a program Montessori

Nabízíme zvýhodněné předplatné! **PRVNÍ NÁVŠTĚVA ZDARMA!**

NOVINKY A UPOZORNĚNÍ:

Oznamujeme: zvýšení jednorázového příspěvku za pobyt v herně o 10 Kč / rodinu, tj. 50 Kč / dopoledne s programem, příp. 400 Kč předplatné /10 pobytů od ledna 2012. Zájemci si mohou ještě v průběhu prosince zakoupit permanentky za původní cenu 300 Kč. O změnách podmínek Montessori herny informují lektorky.

Dále oznamujeme, že z důvodu nízkého počtu aktivních rodičů – dobrovolníků bude od ledna 2012 centrum otevřeno pouze v pondělí až čtvrtek. Zájemkyně o aktivní dobrovolnickou práci v centru se mohou nadále hlásit na tel. 777 001 719 paní Tomešové nebo psát na kuratkomc@seznam.cz. Děkujeme.

Upozorňujeme, že centrum Kuřátko bude **v období 21. 12. – 8. 1. 2012 uzavřeno.**

2. Libušsko-písnické VÁNOČNÍ KREATIVNÍ DÍLNY

KDY: **sobota 10. 12. 2010 v době 10–17 hod.**

KDE: **MC Kuřátko (klub Junior)**, Na Okruhu 395/1, Praha 4
CO: zdobení perníčků, výroba papírových ozdob, andílci ze šustí, tvoření z pedigu, výroba přáníček, korálkové ozdoby aj.

CENA: příspěvek na materiál ve výši 100 Kč/rodinu

Vhodné pro rodiče s dětmi od cca 2–3 let, starší děti a dospělí.
Počet účastníků omezen kapacitou prostor a množstvím materiálu.

KLUB SENIOR

PROGRAM KLUBU NA PROSINEC 2011

Přivítáme všechny seniory z městské části Praha – Libuš a Písnice do našeho klubu na program připravený na poslední měsíc roku.

6. 12. | Mikulášské posezení s hudbou. Pozvání do klubu přijal náš místní spoluobčan pan Jakub Fendrych se svými krásnými klavírními skladbami. Tato hudba na nás vždy zapůsobí jako očista duše a myslí. Nenechte si to ujít!

13. 12. | Závěr roku 2011 před Vánoce. Připravujeme pásmo o významu vánočních svátků s básněmi a společné zpívání koled za doprovodu klavíru. Sváteční zakončení bude tečkou za celým rokem 2011. Samozřejmě bude i vzájemné rozloučení našich seniorů.

3. 1. | Přivítání a oslava nového roku 2012 v klubu. Popovídání při kávě a čaji a vzájemné vyprávění, jak probíhaly vánoční svátky a i něco zajímavostí navíc.

10. 1. | První přednáška v novém roce: Ochrana a bezpečnost seniorů. Jak se bránit – s ukázkami, jak předcházet napadení, čeho se vyvarovat. Městská policie Praha v čele s p. Ing. Chmelářem si na nás udělá čas. Nezapomeňte přijít, zvláště ti, kteří bydlí osamoceni.

MÍSTNÍ KNIHOVNA

Je po dobu prázdnin každé úterý otevřena a pan Nosek se na vás moc těší!

Vážení naši senioři! Přejeme z celého srdce zdraví, trochu štěstí a hodně spokojenosti v kruhu rodinném i v kruhu vrstevníků v Klubu Senior. Těšíme se na setkání opět 3. 1. 2012 a do té doby vám všem vše nej!

Za výbor Klubu Senior Zdena Prchlíková

KLUB ROZHLEDNA

Jsmo volnočasový klub pro děti a mládež ve věku 6–15 let. Můžeš s námi trávit svůj volný čas, během klubu můžeš kdykoliv přijít nebo odejít.



PROSINEC 2011 ANEB NALAŽTE SE VÁNOČNĚ

(výběr z programu)

8. 12. | Čt | **Vyrábíme vánoční ozdoby a vše, co nás těší I.**

12. 12. | Po | **Divadélko pro nejmenší** – (ne)tradiční (ne)známá pohádka s Katkou.

13. 12. | Út | **Vánoční ozdoby a dekorace podruhé.**

15. 12. | Čt od 10 a od 20 hod. | **Výroba svátečních dekorativních svícňů** – pod vedením zkušených aranžérek.

19. 12. | Po | **Staročeské Vánoce v Kuřátku** se „soutěží o nejlepší cukroví a předávání dárků s překvapením“.

20. 12. | Út | **Vítání zimy aneb Zavíráme a na viděnou v roce 2012.**

21. 12.–8. 1. | **ZAVŘENO**

Kompletní nabídku programů, služeb a aktivit naleznete na adrese www.kuratko.mistecko.cz. Případné změny a detaily k vybraným programům naleznete taktéž na webu MC či na nástěnce v centru Kuřátko.

Činnost MC Kuřátko v roce 2011 podporuje Ministerstvo práce a sociálních věcí a MČ Praha-Libuš.

Přejeme vám rodinnou pohodu, šťastné prožití vánočních svátků a klidné vykoučení do roku 2012.

Katka, Iveta, Gábina, Markéta, Petra S.,
Petra K., Pavla, Markéta a Karolína

KDE NÁS NAJDETE

Budova Sapa, 6. patro, Libušská 319/126, 142 00 Praha-Libuš

Kontaktní informace: info@lache-chave.cz, +420 723 293 601

Webová stránka: www.lache-chave.cz

Za návštěvu klubu se nic neplatí, děti nemusí říkat ani svoje jméno. Klub je otevřen v pondělí, středu a čtvrtek vždy od 14.00 do 18.00 hodin. Na základě domluvy si může klient vytvořit svůj osobní plán, který se může týkat pomoci v náročných situacích, individuálního doučování a pomoci se školou aj. Na tyto plány máme vyhrazené čtvrtky a pátky.

Rádi bychom též poděkovali všem, kteří nás v roce 2011 podpořili. Vážíme si vaší ochoty přispět na dobročinnost. Pohodové svátky přeje občanské sdružení Láche Čhave.

PROGRAM NA PROSINEC

5. 12. | Mikuláš v klubu

12. 12. | Jací jsme byli – přines foto sebe před pěti lety

16. 12. | Veselé Vánoce aneb Hurá prázdniny

Klub bude od 17. 12. do 2. 1. zavřen. Změna programu vyhrazena.

Těší se na vás:

Verča a Renáta



TŘÍKRÁLOVÁ SBÍRKA 2012

V naší republice podvanácté, v Libuši podruhé – začátkem ledna proběhne Tříkrálová sbírka, kterou pořádá Charita ČR.

Pokud nám mráz a zdraví dovolí, vyrazíme opět od domu k domu na koledu. Její výtěžek půjde jak na charitativní projekty v naší zemi i cizině, tak na místní libušský stacionář pro nemocné Parkinsonovou chorobou. A protože je Libuš velká a naše nohy krátké, přibíráme dobrovolníky všeho věku, kteří se v zimě chtějí zahřát pocitem, že pomáhají dobré věci.



Snažně prosíme, hůl na nás neberte, psy neposílejte, penízky přispějte, koledu si s námi zapějte!

Za K+M+B Vám předem děkuje Pavla Tůmová, pavla.tumova@gmail.com

SRDEČNĚ VÁS ZVEME NA 6. PŘÁTELSKÝ PLES

Pátek 6. ledna 2012
od 19:00 do 23:00

Restaurace Dong Do – areál Sapa
Libušská 319, Praha – Libuš

Čeká na vás:

- ◊ bohatá tombola
- ◊ vystoupení profesionálních tanečnic
- ◊ módní přehlídka „do dál“
- ◊ tanec a vietnamské klobouky
- ◊ diskotéka
- ◊ nealko nápoje
- ◊ k poslechům a k tanci máme kapelní skupinu
- ◊ a mnoho dalšího překvapení...

Vstup dobrovolný

Věříme ve vaši účast!
Klub mládežnické společnosti tance Sapa
Reservace: petra@seznam.cz
+420 779 136 585



T. J. Sokol Libuš pořádá PŘEDVÁNOČNÍ AKADEMII,

kteří se koná

**v pondělí 12. prosince 2011 od 17.00 hodin
v sokolovně Libuš.**

Program: ukázky cvičebních hodin rodičů s dětmi
nejmladšího žactva – předškoláků
mladších a starších žáků a žáků
vystoupení hostů – gymnastky z T. J. Sokol Kunratic
vystoupení pěveckého sboru – společný zpěv vánočních
koled.

Srdečně Vás zve
výbor a cvičitelský sbor T. J. Sokol Libuš



↓ inzerce

**Hledám osobu na hlídání
loveckého psa mírné povahy, nejlépe v RD.**

Termín 13.–21. 1. 2012.

Dobrá odměna.

Tel. 603 812 306, e-mail: magma2004@volny.cz

inzerce ↓

Gymnázium, ulice Písnická 760, Praha 4

státní škola, čtyřleté a osmileté studium
500 m od centra Novodvorská Plaza
bus stanice Cílkova, Novodvorská, Lhotka
zve na

DNY OTEVŘENÝCH DVEŘÍ

čtvrtek 8.12. 2011

středa 11. 1. 2012 a úterý 31. 1. 2012

od 15.30 do 17.30 hodin

(prohlídka školy, diskuse s vyučujícími,
info o přijímacím řízení)

„Není nad osobní setkání a vlastní zkušenost“

www.gpisnicka.cz

inzerce ↓

DataComp, s. r. o. – účetní a daňová kancelář

zpracování účetnictví, mezd a daní pro podnikatele a firmy
interně i externě

Adresa: Písnice, Velká lada 503/4

Kontakt: Ing. Hronek, tel. 724 083 282, datacomp@seznam.cz

RADNICE



NEPOTŘEBNÉ OBLEČENÍ A NÁBYTEK

Vážení občané, asi každý z nás se setkal s problematikou odpadů a provizorních stanů, které si vytvářejí v naší blízkosti bezdomovci. Bohužel si za tuto problematiku a nepořádek, který vzniká od této skupiny, můžeme z velké části sami.

Při pochůzkách a průjezdech městskou částí převážně v oblasti Libuše se stále setkávám s kontejnery, ze kterých vypadává halda starého oblečení. Tato příležitost vzít si oblečení je pro bezdomovce lákavá. Myslí si, že by ho tam mohlo být více a přebírají celý kontejner. Následně tak vzniká nepořádek v sběrných nádob a v jejich okolí. A přitom ve dvoře za poštou, který patří naší městské části, je speciální kontejner na textil. Textil se dále využívá pro charitu. Člověk, který sem nepotřebný textil přinese, pomůže charitě a zároveň omezí nepořádek ve svém okolí.

Další problém vzniká tak, že občané nechávají nadměrný odpad i nábytek u popelnice místo toho, aby ho odvezli do sběrného dvora, kde ho můžou zdarma odevzdat. Tento odpad je další dárek pro bezdomovce, kteří si z nábytku budují různé přístřeší.

Občané si pak stěžují, že je zde nepořádek a vyskytují se zde bezdomovci. Proč jim tedy dávat příležitost pro přehrabování popelnice a materiál na stavbu různého příbytku?

Ing. Michal Paučík, odbor životního prostředí a dopravy ÚMČ Praha-Libuš

U NÁS | LIBUŠ A PÍSNICE | PROSINEC 2011

Měsíčník pro informace a vzájemnou komunikaci občanů v městské části Praha-Libuš | www.praha-libus.cz

Vydává: MČ Praha-Libuš, Libušská 35, 142 00 Praha 4 – Libuš, tel. 261 711 380, 244 471 876, e-mail: mc.libus@praha-libus.cz. Registrováno na MK ČR reg. č. MK ČR E 12406.

Redakční rada: Hana Kolářová – šéfredaktorka (hana.kolarova@tiscali.cz, tel. 731 179 913) | Jiří Brixí (jiribrix@seznam.cz) | Martina Hurníková (hurnikova.martina@email.cz)

Matěj Kadlec (kadlec.m@seznam.cz) | Kryštof Štafl (krystof.stafl@gmail.com) | Martin Zikeš (MartinZikes@seznam.cz)

Korektury: Kateřina Chobotová | Grafická úprava: Petr Kutáček | Tisk: Offsetpress Modřany | Distribuce: zdarma do domácností – Česká pošta | Náklad: 3 600 kusů

Redakční uzávěrka: vždy 10. v měsíci. Číslo vychází na začátku měsíce následujícího | Příspěvky: Prosíme, posílejte, včetně digitálních fotografií a inzerce, nejlépe e-mailem na adresu: hana.kolarova@tiscali.cz nebo předejte na humanitní odbor Úřadu MČ Praha-Libuš, K Lukám 664, 142 00 Praha 4-Libuš. Tel. redakce: 731 179 913. Nepodepsané příspěvky se neotiskují. Za obsah článků odpovídají jejich autoři. Redakce prosí o pochopení, pokud budou některé příspěvky v případě nedostatku volného místa v čísle zkráceny, upraveny nebo vynechány; zejména příspěvky než 3500 znaků dodané bez předchozí domluvy o rozsahu. Ceník a podmínky inzerce: na www.praha-libus.cz nebo na vyžádání na e-mailu: hana.kolarova@tiscali.cz nebo tel.: 731 179 913.

inzerce ↓

DIVADLO

Prosinec 2011 Na Cikorce

Dům dětí a mládeže Praha 12 - Monet, Herrmannova 2016/24, (vchod z ulice Na Cikorce)

4. 12. od 17.00 - děti od 3 let, od 18. 15 - děti od 5 let

Mikuláš
Vstupné 30 Kč – předprodej na recepci DDM Herrmannova. Rodiče nezapomeneť vzít s sebou balíček pro Vaše děti. Počet vstupenek je omezen na 60 návštěvníků. Více na stránkách www.ddmmonet.cz, www.ddmmodrany.cz. Akce je pořádána pod záštitou senátorů Tomáše Grulicha a Tomáše Kládíka.

10. 12. od 18 hodin

Vánoční den
Přijďte si užít advent do Divadla Na Cikorce. Chystáme pro Vás ukázký taneček a zpěv v adventním duchu. V závěru dne bude uskutečněna tombola z veškerých účastníků akce o MP3 a flash. Vstup zdarma.

11. 12. od 15 hodin

(Vá)noční skřítek
Vánoční skřítek aneb Pohádka o hračkách a statečné mamince. Pohádkový příběh o holčičce Jiřince, které se nechtěly před Štědrým dnem uklízet hračky. Co všechno se může odehrát v docela obyčejném pokojíčku nepořádné holčičky nám povypráví nejen kufátko s prasátkem, ale i pohádkový vánoční skřítek hračkoložník a spousta dalších postavíček. Hraje: MIMO.s. Pro děti od 3 let, délka představení cca 40 minut. Vstupné 40,- Kč/dítě, 60,- Kč/dospělí.

18. 12. od 15 hodin

Andělé se zapomenuté skříňky
Vánoční příběh o tom, jak adventní andělé vykonávají své povinnosti. V dnešním světě to však nemají jednoduché, současnost i tradice jim zamotají hlavy. Andělská pošta má plné ruce práce, aby nakonec dala všechno do pořádku. Pod vánoční stromeček nadělí krásnou pohádku, budeme si zpívat koledy, kouzelná skříňka nám odhalí mnohá tajemství a prozradí, co jsou pravé vánoce. Hraje divadelní sdružení Žlutý kopec. Pro děti od 3 let, délka představení cca 40 minut. Vstupné 40,- Kč/dítě, 60,- Kč/dospělí.

DDM Monet Vám přeje krásné vánoční svátky a těšíme se na Vás v Novém roce 2012!

Divadlo se otevírá 45 minut před začátkem představení

Dům dětí a mládeže Praha 12 - Monet, Herrmannova 2016/24, 143 00 Praha 4, tel: +420 244 400 334
fax: +420 242 410 524, pobočka: Urbánkova 3348/4, 143 00 Praha 4, tel: +420 241 772 463, IČO: 452 41 295
www.ddmmonet.cz, www.ddmmodrany.cz, ddmmodrany@ddmmodrany.cz



inzerce ↓

CHCETE PRODAT CHCETE KOUPIŤ

DŮM, BYT, CHATU ČI POZEMEK ?

- ZAJISTÍME PRODEJ VAŠÍ NEMOVITOSTI V RÁMCI CELÉ ČESKÉ REPUBLIKY
- KONZULTACE S REALITNÍM MAKLEŘEM ZDARMA

Ing. Lucie Staňková - 775 180 875
Váš realitní makléř pro tuto oblast
lucie.stankova@avareal.cz
www.stankova.avareal.cz






inzerce ↓

Vánoční nabídka masáží se slevou 20 %

Reflexní masáž, aroma, horké lávové kameny

Darujte svým blízkým odpočinek v příjemném prostředí, za zvuku relaxační hudby a vánoční pohody.

V období od 5. 12. do 31. 12.
Jana Dyršmířová, tel. 608 709 932



www.alternativni-medicina.stranky1.cz

inzerce ↓

Podívejte se o jaké vylepšení Libuše jste se zasadili právě VY!

Na našich internetových stránkách www.kzpii.cz naleznete výsledky anket z akce Den s Libuší konané 24. září 2011 a jejich vyhodnocení včetně naplánovaného harmonogramu jejich uskutečnění.



www.kzpii.cz

ilkzp 
... pro Libuš krásnější

era účet k podnikání

*Oba účty ovládáte
v jednom internetovém bankovníctví*



*Era účet k podnikání přivítají
vaši zákazníci i účetní*

*Era osobní účet oceníte při
správě soukromých financí*

Spojuje to,
co opravdu potřebujete.
Era účet k podnikání



jednoduše

800 210 210
www.postovnisporitelna.cz





CTIBŮREK VÝTAHY S.R.O.



▶ MODERNIZACE ▶ VÝMĚNY VÝTAHŮ ▶ SERVIS

VŠECH VÝTAHOVÝCH ZAŘÍZENÍ

- ▶ výhodná poloha firmy vzhledem k vaší lokalitě
- ▶ specializace na výměny výtahů v panelových domech
- ▶ rychlý nástup na opravy
- ▶ vyprošťovací služba non-stop
- ▶ servisní práce i o víkendech a svátcích

HLAVNÍ PROVOZOVNA:

Jalodvorská 831, Praha 4

INFO:

tel. 241 724 600

fax. 241 724 599

GSM: 774 00 11 22

e-mail: cvytahy@cvytahy.cz

www.cvytahy.cz

