



- 1 Starší děti ze ZŠ Meteorologická navštívily Vídeň.
- 2 Na Libuši opět proběhla tříkrálová sbírka.
- 3 Jak se slaví Lunární nový rok? Mimo jiné modlitbou.
- 4 Karneval v libušské škole se líbil i po desáté.
- 5 Děti z MŠ Mezi Domy si o adventu prohlédly kostel sv. Jakuba Většího v Kunraticích.
- 6 České Vánoce na výstavě na sídlišti Písnice.



REJ MASEK PO DESÁTĚ

Pravidelně každou první sobotu v lednu pořádá Žákovské zastupitelstvo MČ Praha-Libuš a Základní škola Meteorologická v tělocvičně školy dětský karneval.

I letos se sešlo kolem 40 masek, které si zatančily a zasoutěžily. Pro úspěšné byly připraveny drobné sladké odměny. Po dvouhodinovém tanečním reji byly nejlepší

Žákovské
Zastupitelstvo

Praha-Libuš

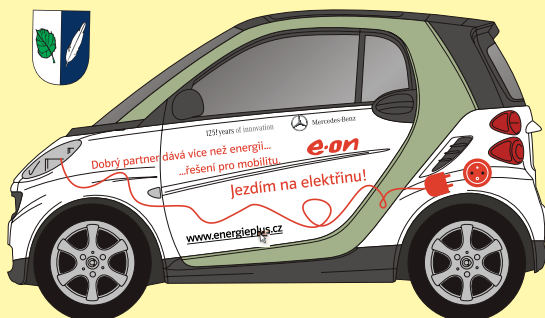
masky odměněny dárky a plyšáky, které určitě potěšily. Děkujeme všem zúčastněným a již se těšíme na další ročník.

Monika Exnerová, ZŠ Meteorologická
Foto: Kryštof Štafl



PŘIJĎTE SE SEZNÁMIT S VOZIDLEM BUDOUCNOSTI

– AUTEM NA ELEKTRICKÝ POHON –



Městská část Praha-Libuš si ve čtvrtém únorovém týdnu zapůjčí od Magistrátu hl. m. Prahy elektromobil **SMART FORTWO ED** a v rámci toho budou mít občané možnost vyzkoušet praktickou stránku tohoto „čistého“ automobilu. Prezentace vozu bude doplněna odborným komentářem a možností diskuse.

ve středu 22. února 2012

od 14⁰⁰ do 16⁰⁰ hod.
před Základní školou L. Coňka v Pisnici

ve čtvrtek 23. února 2012

od 14⁰⁰ do 16⁰⁰ hod.
před Základní školou Meteorologická

více informací na www.praha-libuš.cz
nebo u kontaktní osoby Ing. Michala Paučíka,
paucik@praha-libuš.cz

ŽÁKOVSKÉ ZASTUPITELSTVO CHCE ROZŠÍŘIT SVÉ ŘADY

Dne 13. 2. 2012 od 17.00 v ZŠ Meteorologická se koná další schůze žákovského zastupitelstva

Protože bychom chtěli poznat nové lidi, tak se nebojte a přijďte!

V zastupitelstvu vítáme každého, komu je více než deset let a je žákem/studentem v městské části Praha-Libuš nebo zde bydlí.

Žákovské zastupitelstvo bylo založeno před pěti lety jako poradní orgán městské části a v nyní organizuje různé akce v MČ (cyklojízda, karneval).

Myslíme si, že práce s námi vás může obohatit o nové zážitky a zkušenosti.

Zatím největším úspěchem bylo vytipování dopravně nebezpečných míst v obci a docelení jejich úpravy.

Spolupracujeme i s jinými studentskými zastupitelstvy a práce nás baví.

A proto bychom byli rádi za každého nového člena odhodlaného něco navrhnout a třeba i změnit.

Těšíme se na vás, určitě se přijďte alespoň podívat!
Žákovské zastupitelstvo Praha-Libuš



SLOVO STAROSTY



Vážení občané, v naší městské části dětem slouží čtyři mateřské školky. V uplynulých letech ale žádná z nich nezajišťovala letní prázdninový provoz, údajně z důvodu malého zájmu ze strany rodičů. Rád bych si tento (ne)zájem ověřil a nabídl rodičům **možnost provozu jedné třídy po dobu jednoho prázdninového měsíce**. Proším proto všechny, kdo by této službě chtěli využít, aby se do konce února nahlásili ve svých mateřských školách, případně na úřadu. Podle skutečného zájmu pak možnost letního provozu zvážíme.

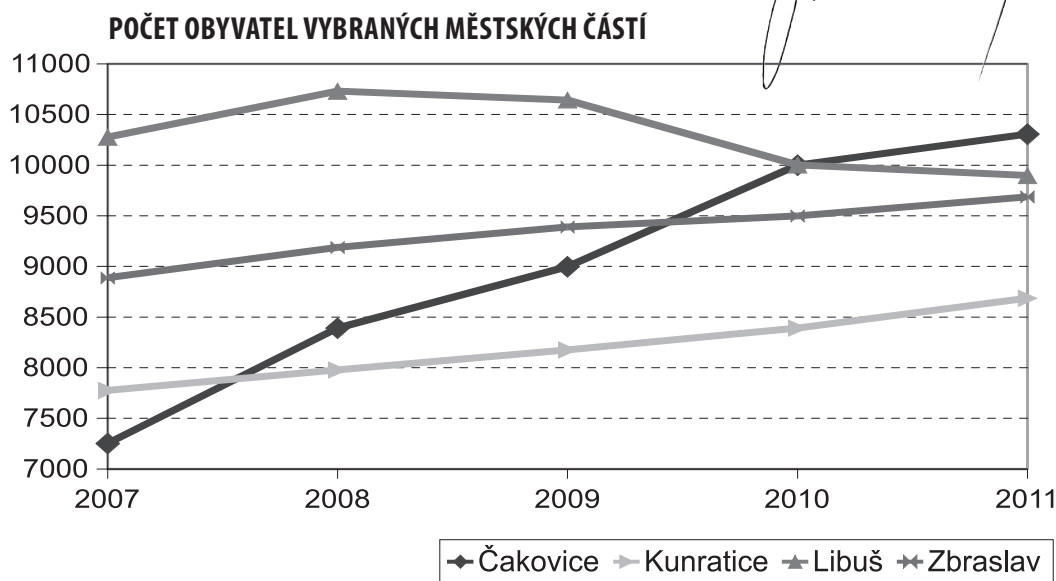
Na začátku každého roku jedním z nejdůležitějších rozhodnutí místní samosprávy je **stanovení rozpočtu**. Podstatnou část příjmů městské části tvoří tzv. dotační vztahy s hlavním městem Praha; například z našeho cca čtyřicetimilionového rozpočtu je to téměř dvacet čtyři milionů. Jak se k tomuto číslu dojde? Zatímco dotace pro tzv. velké, číslované městské části Praha 1–22 vycházely v minu-

lých letech ze tří kritérií – počtu obyvatel, rozlohy území a průměrného inkasa daně z příjmů fyzických osob za předchozí období, v letošním roce se kritéria rozšířila o další tři – počet žáků v MŠ a ZŠ, plochu zeleně a plochu vozovek mimo správu Technické správy komunikací. U takzvaných malých, nečíslovaných městských částí, kam patříme i my, je to podobně komplikované. Stanovení dotací není možné, neboť v tomto ohledu existují mezi městskými částmi obrovské rozdíly – vedle městských částí, jako jsme my, Kunratice, Zbraslav a Čakovice, které mají téměř deset tisíc obyvatel, jsou městské části Nedvězí, Královce, Benice, Lochkov s dvěma až šesti stovkami obyvatel. Pro přerozdělení dotací bylo v minulých letech a dosud je kritérií také šest: počet obyvatel (váha 40 %), velikost městské části (15 %), plocha

komunikací mimo správu TSK (10 %), plocha zeleně (10 %), počet žáků ve školských zařízeních (20 %) a stupeň zařazení sborů dobrovolných hasičů (5 %). Poněvadž tato kritéria jsou uplatněna u 35 velmi rozdílných městských částí, je to téměř alchymie namíchat přerozdělení spravedlivě. Výsledek poměrů jednotlivých kritérií se následně přepočítává na obyvatele. Takže zatímco hodnota obyvatele Nedvězí je 5 050 Kč, obyvatele Královic dokonce 6 720 Kč, obyvatele Zbraslavi naproti tomu má hodnotu 1 970 Kč, občan naší městské části dokonce pouze 1 640 Kč (druhá nejmenší hodnota v celé Praze). Aby rozdíly nebyly tak markantní, dochází k navýšení na minimální hodnotu 2 400 Kč na jednoho obyvatele u těch městských částí, které na tuto částku nedosáhly. Takže zatímco některé městské části se musí starat o to, aby měly co největší plochu ze-

leně a dostatek dětí ve školách, u čtrnácti městských částí – včetně naší – je fakticky jediným kritériem počet obyvatel. Zatímco u městských částí srovnatelných s tou naší (Kunratice, Zbraslav, Čakovice) počet obyvatel neustále roste (viz graf), v případě naší městské části v uplynulých třech letech klesal (podle statistik se to týká jen cizinců, kteří jsou u nás hlášeni a mají dlouhodobý pobyt, nikoliv českých občanů). Převedeno na peníze, od roku 2009 naše městská část na dotačních vztazích s hlavním městem ztratila v příjmech dva miliony korun. Hlavní město svůj rozpočet schválilo na konci roku, většinu městských částí – včetně nás – tento úkol čeká v příštích týdnech.

Jiří Koubek, starosta Libuše a Písnice



KLUB SENIOR

PRO BEZPEČNOST SENIORŮ

Do Klubu Senior byli na odpoledne 10. ledna pozváni zástupci Městské policie hl. m. Prahy, aby poradili seniorům, jak si lépe zajistit osobní bezpečnost.

Mimo jiné bylo řečeno, že seniory představují v současnosti pro kriminalistické vědní disciplíny zajímavou studijní skupinu, která je bohužel jednou z nejohroženějších skupin obyvatel. Je to dáno prostým faktem, že populace stárne a počet občanů v seniorském věku roste.

Stále platí, že seniory jsou mnohem častěji obětmi než pachatelé trestných činů. Kriminalita na seniorech je zvláště nefér především

z obecného a morálního hlediska. Ať už jde o podvody u domovních dveří, kdy pachatelé používají laciných triků, okrádání seniorů na ulici, nebo organizované prodejní výlety, během nichž jsou seniory lákáni k uzavírání pochybných kupních smluv.

Pachatelé kalkulují s fyzickými, mentálními či sociálními hendikepy stáří. Zneužívají pocitů osamělosti a důvěřivosti, poklesu fyzické a duševní zdatnosti starých lidí.

Dále se hovořilo na témata: bezpečný dům a byt; sám a sama doma; bezpečně na ulici a v dopravních prostředcích; osobní doklady, platební karty, vybírání peněz; kde nahlásit ztrátu dokladů; zásady ochrany osobních informací; když už se něco stane...

Seniory si rovněž připomněli důležitá telefonní čísla:

- 150 hasiči
- 155 záchranná služba

- 156 městská policie
 - 158 Policie ČR
 - 112 evropské číslo tísňového volání
- Za přednášku i s poskytnutými brožurami a účelnými dárky, jako je například pásek na krk s klíči, a za zodpovězení dotazů děkujeme panu Janu Chmelařovi a panu Pavlu Kocábkoví. Budeme se těšit na další přednášky, neboť opakování je matkou moudrosti.

Zdena Prchlíková



MŠ MEZI DOMY

ADVENT V KUNRATICKÉM KOSTELE

Ve středu 21. prosince 2011 zažily děti se svými učitelkami z Mateřské školy Mezi Domy zajímavé dopoledne. Pan farář Jaroslav Krajl jim umožnil prohlédnout si kostel svatého Jakuba Většího v Kunraticích.

Barokní stavba nás uvítala slavnostní adventní atmosférou, kterou umocňoval čistý a dokonale zpěv vánočních koledí dětí z pěveckého souboru Větrník ze ZŠ v Kunraticích. Pod starobylou rotundou se

třpytil betlém a všechny děti i dospělí si užili skutečně nádhernou předvánoční atmosféru, na kterou můžeme teď už jenom vzpomínat.

Za MŠ Mezi Domy Irena Procházková

VZPOMÍNKA A PODĚKOVÁNÍ

Byla jsem 20. prosince 2011 účastna vánoční besídky v Mateřské škole Mezi domy.

Na úvod nás, obecenstvo, požádala paní ředitelka Irena Procházková o minutu ticha pro pana presidenta Václava Havla. Vyjádřili jsme soustrast našemu panu presidentovi, který nás opustil právě v tento čas.

Besídka se vydařila. Děti byly radostné, celý průběh byl pečlivě připravený – program i, světe div se, báječné pohostění pro děti i rodiče. Většinu připravily děti a personál školky byl vstřícný.

Moc děkujeme – za rodiče i dobře vedené děti.

Marie Urbanová, Libuš, babička školáčka z MŠ Mezi Domy

TŘÍKRÁLOVÁ SBÍRKA ON-LINE

Chci se s vámi podělit o radostné zážitky z koledování po Libuši. Loňská premiéra nás neodradila, takže když se ve lhotecké farnosti začala chystat tříkrálová sbírka, měli jsme jasno a od loňska vyšlápnutý rajón.

Jsmo klasická kolednická skupinka, Kašpar a Melichar jsou naše holky (5 a 8 let), Baltazarův job dostal každý den jiný kamarád našich dětí. Spolu se mnou jako vedoucím skupinky vyráží do terénu i někdo z jejich rodičů a sourozenců. Naše strategie je jednoduchá – první týden v lednu chodíme dům od domu, po setmění, aby lidé již byli doma a abychom viděli, kde se svítí, a nezvonili zbytečně. Melichar je náš hlavní zpěvák, Kašpárek sází na roztomilost a Baltazar to jistí černou barvou a nadšením, protože jde poprvé.

DEN 1

Začínáme trochu hekticky. Tříletý synek objevil kolednické cukry, které se chystáme rozdávat. Asi dvacet z nich nepozorovaně otevřel a vysypal na různých místech na podlahu. Při výrobě královských korun, strojění a svačině před odchodem nám to kroupe pod nohama. Přichází třetí koledník. Protože jeho příjmení je Brada, je jasné, že bude ten černý vazu, co vystrkuje...

Vyrazíme a postupně sevcujeme choreografii. Seskupit se u branky, nezpívat hned po zazvonění, ale až se někdo objeví. Nezvonit jako na lesy, nevstupovat na pozemek bez vyzvání, koledu nekřičet, ale zpívat. Nekomentovat obdržený finanční obnos, ani kladně, ani záporně. Nahlas za všechno poděkovat! Kalendářik a cukr nenabízet slovy „tady máš...“, ale „přinesli jsme vám...“.

Lidé jsou velmi milí, někteří dávají do kasičky dokonce papírovku, občas děti dostanou i nějakou sladkost od cesty. Někde děti čeká zklamání, odmítají odejít od vrátek, myslí si,

že dospělí doma stále hledají, co by jim dali, a proto vůbec neotvírají. Obzvláště Melichar je velmi zarputilý, co se důvěry v lidi týče. Nechce odejít od jedné vrátek, protože si myslí, že otevrou, přestože uvnitř záměrně zhasli. Stojí tam dalších pět minut, už se na něj zlobíme, je nám zima. Vracíme se, černý Brada nejde odlišit, barva byla nějak agresivní, pomohla až vazelína. Provdzdy s černěním končíme.

DEN 2

Dnes je skutečně svátek Tří králů. Vyrážíme s nadšením, ale Melichar z neznámých důvodů začíná stávkovat se zpěvem, tón musí držet maminky. Taktéž je dračka o to, kdo bude psát křídou na dveře, ne všichni lidé totiž stojí o to mít dveře popsány ve výšce jednoho metru, kam dosáhnou malí koledníci. Snaha dětí penetrovat do obydlí nebo výkřiky, „já, to voní, co tam vaříte?“, nám kazí důstojnou královskou image a všem se za to do datečně omlouváme. Máme radost z milého přijetí, většina lidí nám otevře a je snad potěšena. Adaptujeme se na různé typy domovních zvonků. Překvapuje nás, jak vstřícní jsou i zastupci libušských menšin, se kterými se setkáváme – Vietnamci, Ukrajinci, ti zrovna slaví své Vánoce. Fouká studený vítr, míříme domů, cestou si dáváme horký čaj v cukrárně Don Pablo.

DEN 3

Po 200 metrech se chce vrátit Kašpar i Baltazar. Protože je s námi dětí víc, operativně se na ulici převlékáme, zachraňuje nás tříleták, který paradoxně jeví největší nadšení, zvláště při zvonění na zvon-



DEN 4

Váháme, jestli vyrazit. Baltazar pro nemoc odřekl, strojím se tedy jako jeden z králů sama. Už vím, odkud pochází věta – vypadá jako kašpar. Choreografie šlape jako po másle, ale opět začínají problémy s disciplínou koledníků, schovávají se místo koledování za pouliční lampy. Je to pochopitelné, už je toho dost, půjdeme domů. Svítící domy nás však přitahují jako lampa poletavý hmyz, vloni jsme ještě tyto dvě ulice obešli, co když na nás někde někdo čeká a bude zklamaný, jestli se neobjevíme?

Večer odevzdávám kasičku v kostele, mám radost, že je plná a peníze poslouží potřebným lidem. Nemožu uvěřit, že jsme vykoledovali tolik – 5 447 korun! Jak se v těchto dnech dozvídáme, libušský stacionář se pro finanční potíže spojené s reformou sociálních služeb musel přestěhovat do DS Háje, tak snad jim příspěvek z tříkrálové sbírky pomůže udržet provoz alespoň tam. Děkuji malým koledníkům! A hlavně: děkujeme moc všem dárcům!!!

Za K+M+B Pavla Tůmová

Foto: autorka





ZŠ METEOROLOGICKÁ

VÁNOČNÍ HVĚZDA

V předvánočním čase, tak jako již několik posledních let, proběhla na naší škole Vánoční hvězda. Malí i velcí šikulové nabízeli své výrobky za symbolický obnos, který přispěl většinou do společné pokladny třídy. Každá třída, ale i třídy školní družiny měly stánky s výrobky. Všichni si mohli vybrat podle nálady, kapsy i velikosti dáreků. Našli byste zde jmenovky na dárky, drobné hračky, vyrobené samotnými žáčky, svíčky, rybičky, ale také ukázky cukroví, které žáci sami upekli v dopoledních pracovních dílnách. Výběr věcí byl opravdu bohatý. Celé odpoledne na nás dýchalo blížícími se Vánoce, na které jsme se už moc těšili.

B. Skopalová

VÍDEŇ 2011

Navštívili jsme předvánoční Vídeň. Sraz byl 20. prosince v půl šesté u školy. Průvodkyně nám během cesty v autobuse vyprávěla o Vídni, její historii a jednotlivých částech. Jako první jsme navštívili zábavní park Prater, kde nechyběla ani projížďka Obřím kolem, které je dominantou Vídně. Dalšími zastávkami byly Hundertwasserův dům a zahrady barokního zámku Schönbrunn. Pokračovali jsme pěší procházkou historickým

centrem města, kde jsme navštívili radnici, hrad Hofburg, kostel sv. Štěpána. Prohlídku jsme zakončili na vánočních trzích, tzv. ježíškovských, kde jsme si mohli koupit něco na památku. K naší škole jsme se vrátili před půlnocí. Vánoční Vídeň se všem líbila a těšíme se na další výlety.

Kateřina Štolová a Denisa Došlá, 7.A

VÁNOČNÍ LAŤKA

Žádný žák nebo žákyně sice světový rekord ve skoku do výšky 2,45 m Kubánci Javieru Sotomayera z roku 1993 nepřekonal, ale skákali jsme s velkým zápallem. Však jsme se na soutěž Vánoční laťka, která probíhala 22. prosince, dlouho připravovali v hodinách tělesné výchovy.

A jak se skákalo?

Mladší kategorie chlapci dívky

1. David Růžička – 135 cm 1. Barbora Tišlová – 135 cm
2. David Zirnsák – 130 cm 2. Rebeka Larvová – 125 cm
3. Václav Pergl – 120 cm 3. Kateřina Štolová – 120 cm

Starší kategorie chlapci dívky

1. Jindřich Jeřábek – 152 cm 1. Aneta Šťastná – 135 cm
2. Filip Škvor – 143 cm 2.–3. Kateřina Obrazová – 125 cm

ZŠ PÍSNICE



EKOŠKOLA



Ekoškola

Ekoškola je český název mezinárodního programu Eco-Schools. Od školního roku 2007/2008 se ZŠ s rozšířenou výukou jazyků L. Coňka v Písnici zapojila do tohoto mezinárodního ekologického programu,

jako jedna z mnoha českých škol. Cílem přihlášených škol je získat mezinárodní ocenění: Titul Ekoškola.

Koordinátorem programu pro Českou republiku je Sdružení Tereza. Program probíhá pod záštitou Ministerstva životního prostředí ČR a Ministerstva školství ČR.

Než se přihlášená škola začne o tento prestižní titul ucházet, musí naplnit přísná kritéria, odpovědět na 9 otázek a absolvovat návštěvu auditorů. Auditori následně navrhnou školu k udělení, či neudělení titulu.

A co to znamená v praxi? Prokazatelně spořit vodou, teplem, elektrickou energií. Důsledně třídit odpad, využívat kompost ze zahradního odpadu, dbát o zeleň ve školním areálu, pomáhat chránit prostředí i mimo školu. Také se snažit o zdravý životní styl s dostatkem pohybu a zdravým stravováním. Možná se nám to napoprvé nepodaří a místo vlahky získáme pouze diplom. Na cestě

k Ekoškole. Důležité ale je, že si při svém snažení vyzkoušíme mnoho praktických úkolů, zlepšíme znalosti o přírodě, zvelebíme naši školní zahradu. Jistě si při pohybu venku užijeme také nějakou legraci.

Uvidíme, jak si malá škola se 130 žáky, kde jsou nejstarší pátáci, povede. Držte nám palce.

Jitka Jandová



☺ Zápis do 1. tříd ☺

Ahoj budoucí prvňáčci, škola Meteorologická je opravdu prima škola, jsou zde hodné učitelky a užijte se zde spoustu zábavy. Myslím že se máte na co těšit ☺

Zápis do 1. tříd

Pro školní rok 2012/2013

ZŠ Meteorologická

ještě 15. února 2012

od 14:00 do 18:00

Další důležité informace

najdete na

www.zsmeteo.cz



Zdraví vás Jirka z V.A

3. Banyar Min Htin – 140 cm 2.–3. Barbora Běhounková – 125cm.

Dětem se Vánoční laťka líbila, povzbuzovaly hlasitě nejlepší skokany. A odměny byly na stupních vítězů sladké. A tak zase za rok! Doufáme, že nám dorostou další zapálení a šikovní skokani.

Třída 7.A a Alena Čermáková, třídní učitelka

JAK SE DĚLÁ KOVADLO

Soutěž, při níž jsme vyráběli kovadlo, se odehrávala na Středním odborném učilišti Ohradní. Na této

škole jsem se byl dříve podívat, takže mě nepřekvapilo, kde budeme pracovat. Nejdříve jsme byli poučeni o pravidlech a samotném technickém nákresu. Náš mistr pan Fiala nám ochotně pomáhal a poradil při všech problémech. Čekal jsem, že to bude náročná práce, ale mylil jsem se. Práci jsme měli rozdělenou na dva dny. Soutěž nás bavila a vůbec nám nevadilo, že jsme přišli o dva dny školy, protože nás hrálo svědomí, že reprezentujeme školu. Po dokončení práce jsme si výrobek hrdě odnesli domů.

David Holec, 9.A

Na Nový rok o slepičí krok. Na Tři krále o krok dále. První týden po vánočních prázdninách se konala obchůzka Tří králů po naší škole. Děti ze školní družiny si připravily koruny a pláště. Navštívili jsme všechny třídy a po zpíváním vinšování, „My tři králové jdeme k vám...“ popřáli všem mnoho zdraví v novém roce a převzali od paní ředitelky malou sladkost. Dveře všech tříd jsme označili křídou symboly krále Kašpara, Melichara a Baltazara. Nejen naší škole, ale všem přejeme štěstí, zdraví a hodně zdraví v roce 2012.

Hana Korejsková, vychovatelka školní družiny

Základní škola s rozšířenou výukou jazyků
Ladislava Coňka 40/3, 142 00 Praha 4 – Písnice

Tel. 261 911 451, mobil: 603 532 049, e-mail: zs.pisnice@seznam.cz, www.zspisnice.info

ZÁPIS DO 1. ROČNÍKU

13. února 2012 od 10 do 17 hodin

S sebou vezmete: rodný list dítěte, kartičku zdravotní pojišťovny, vyplněnou žádost o přijetí, vyplněný dotazník pro rodiče, občanský průkaz nebo pas zákonného zástupce

Doklady k vyplnění najdete na stránkách školy www.zspisnice.info v sekci „budoucí prvňáčci“.



ZPRÁVY Z JEDNÁNÍ RADY

Výťah z usnesení Rady městské části Praha-Libuš v období od 21. 12. 2011 do 13. 1. 2012. Plná znění jsou k dispozici na Úřadu městské části Praha-Libuš. Na internetových stránkách Českého úřadu zeměměřičského a katastrálního – <http://nahlizenedokn.cuzk.cz/> – jsou veřejně dostupné údaje o parcelách a budovách zapsaných v katastru nemovitostí.

Rada MČ Praha-Libuš:

●●● Revokuje své usnesení č. 285/2011 ze dne 11. 10. 2011, schvalující smlouvu o provedení lektorské činnosti s Mgr. E. Tulupovou. Schvaluje uzavření nové lektorské smlouvy s Mgr. Elenou Tulupovou.

●●● Bere na vědomí informaci o dosavadní spolupráci s firmou SPF Group. Schvaluje dodatek č. 2 smlouvy o dílo č. 2009124117 ze dne 16. 12. 2009 na administraci projektu Revitalizace parku U Zahr. kolonie s SPF Group, v. o. s., Masarykova 129/106, 400 01 Ústí nad Labem, IČO: 25492781, která ukončuje spolupráci s firmou SPF Group.

●●● Schvaluje Smlouvu o nájmu nebytových prostor v objektu Libušská 81, Praha-Libuš, uzavřenou v souladu s ustanovením § 663 a následujících, zákona č. 40/1964 Sb., Občanského zákoníku v pl. zn., a podle zákona 116/1990Sb., o nájmu a podnájmu nebytových prostor ve znění pozdějších změn a doplňků mezi MČ Praha-Libuš a Základní organizací 0111 Chovatelů poštovních holubů Praha-Libuš (dále jen Smlouva).

●●● Bere na vědomí zprávu výběrové komise o posouzení uchazečů na obsazení místa/funkce vedoucího odboru správy majetku a investic Úřadu městské části Praha-Libuš. Jmenuje na návrh tajemníka ÚMČ Praha-Libuš pana Ing. Ivo Pujmana od 1. 1. 2012 vedoucím OSML ÚMČ Praha-Libuš. Ukládá tajemníkovi ÚMČ provést pracovněprávní úkony vyplývající z bodu 2. tohoto usnesení a předložit na příští jednání Rady MČ návrh na platové zařazení nově jmenovaného vedoucího úředníka.

●●● Bere na vědomí text žádosti na Zastupitelstvo hl. m. Prahy: „Městská část Praha-Libuš žádá Zastupitelstvo hlavního města Prahy, aby projednalo změnu Statutu hlavního města Prahy ve věci obnovení sněmu starostů jako zvláštního orgánu hlavního města Prahy.“ Souhlasí s tímto textem. Ukládá starostovi Jiřímu Koubkovi zajistit zaslání žádosti zastupitelům hl. m. Prahy a podání informace o zaslání žádosti všem městským částem Prahy.

●●● Souhlasí s vydáním souhlasu jako vlastník pozemků č. parc. 857/5, 856/9, 864/5, 856/7, 1126/2, k. ú. Libuš, na realizaci projektu „Zelená učebna ZŠ Meteorologická“. Souhlasí s finanční spoluúčastí MČ Praha-Libuš ve výši 12 500,- Kč vč. DPH.

●●● Schvaluje seznam podkladů pro rozšíření a aktualizaci informací na webových stránkách URM a územně analytických podkladů HMP, který je nedíl-

nou součástí tohoto usnesení. Ukládá starostovi Jiřímu Koubkovi odeslat tento seznam na URM HMP.

●●● Souhlasí s navrhovanou stavbou RD (dvoupodlažní nepodsklepený RD s plochou střechou) na pozemku parc. č. 424/1, 422, k. ú. Písnice, včetně přípojek kanalizace, vodovodu, plynovodu a elektřiny v komunikaci Budilovská, parc. č. 418/1, k. ú. Písnice, dle projektu Ing. Michala Jiráta, Archinvea, s. r. o., Burianova 956/6, Praha 4 – Libuš, ze září 2011 za následujících podmínek: Při stavbě přípojek inženýrských sítí bude zachován průjezd komunikací. Povrchy komunikace zpevněné i nezpevněné budou upraveny do původního stavu. Před započítáním stavby přípojek nebo jiných částí staveb, které budou omezovat průjezd komunikací, stavebník požádá MČ o výpůjčku této komunikace. Před stavbou přípojky plynu, elektřiny NN a spojují uzavře stavebník (nebo budoucí vlastník) s MČ Praha-Libuš smlouvu o smlouvě budoucí o věcném břemeni uložení přípojek do pozemku parc. č. 418/1, k. ú. Písnice (komunikace Budilovská), který je ve vlastnictví obce hl. m. Prahy, svěřený MČ Praha-Libuš.

●●● Schvaluje uzavření smlouvy o smlouvě budoucí o zřízení věcného břemene k uložení sdělovacích kabelů do pozemků parc. č. 772/1 a 767/1, k. ú. Písnice, komunikace Ke Kašně s Telefónickou O₂ (investor hl. m. Prahy).

●●● Schvaluje uzavření smlouvy o smlouvě budoucí o zřízení věcného břemene k uložení kabelů rozvodu el. energie NN PRE do pozemků parc. č. 1120/1 a 1139, k. ú. Libuš (komunikace V Hrobech a Libušská) s PREDistribuce, a. s., se sídlem Svornosti 3199/19 a, 150 00 Praha 5.

●●● Schvaluje platové výměry ředitelům základních a mateřských škol zřizovaných MČ Praha-Libuš s účinností od 1. 1. 2012 dle přílohy, která není veřejnou součástí tohoto usnesení.

●●● Stanoví na návrh tajemníka Úřadu MČ části Praha-Libuš Ing. Ivo Pujmanovi, vedoucímu Odboru správy majetku a investic ÚMČ Praha-Libuš platovým výměrem plat, a to s účinností od 1. 1. 2012, který není veřejnou součástí tohoto usnesení, dále osobní příplatek ve výši 12,5 %, který mu může být vedoucím úřadu přiznána nejdříve a výjimečně již za druhý měsíc trvání jeho pracovního poměru, tedy za měsíc únor 2012, za podmínky bezvadného plnění pracovních povinností.

●●● Revokuje své usnesení č. 323/2011 týkající se prodeje nákladního automobilu – cisterny, Škoda 706 RTH CAS 25 (SPZ AH 71-67). Schvaluje prodej vozidla a kupní smlouvu panu Josefu Profousovi, Libušská 231/22, Praha 4 – Libuš, za cenu 32 500 Kč.

●●● Schvaluje dodatek č. 1 k nájemní smlouvě č. 2011094088 na pronájem velkokapacitních garáží Dobronická čp. 694, Praha 4 – Libuš, s nájemcem State Administration Consulting, s. r. o., Martinnelliho 7, Praha 9 – Koloděje, jehož obsahem je protiplnění nájemného vůči investičním nákladům na opravu střechy.

●●● Souhlasí s textem dopisu se žádostí o stanovisko k prodeji části pozemku parc. č. 428/1 (dle GP jde o parc. č. 428/31 a 428/32), k. ú. Libuš, na Odbor evidence, správy a využití majetku MHMP.

●●● Schvaluje souhlasné stanovisko s připomínkami – vyjádření MČ, jako dotčeného územně samosprávného celku, ke zveřejněné dokumentaci vlivů na životní prostředí „Výstavba trasy I. D metra v Praze (Náměstí Míru – Depo Písnice)“.

● MČ vybudování této trasy metra maximálně podporuje a pokládá ho za významný pozitivní prvek pro budoucí kva-

litní život občanů naší MČ;

● požaduje v předstihu vybudovat výhledový obchvat Písnice (a Libuše), prodloužený až na Vídeňskou ulici;

● požaduje v předstihu vybudovat prodloužení tramvajové trasy z Modřan k budoucí stanici metra Libuš.

U vlastní výstavby metra požadujeme:

● dořešit maximální snížení hluku a emisí při výstavbě metra např. převedáním použitých druhů mechanismů (staveništní doprava, mechanizace na stavbě) – cílem je maximální ochrana životního prostředí při výstavbě;

● dořešit protihluková opatření při provozu metra (např. estakáda Písnice) a přilehlých prostor stanic metra (parkoviště a autobusové terminály – především stanice Depo Písnice a stanice Písnice);

● vyřešit dopravu do a z areálu Sapa v době výstavby stanice metra Písnice;

● do územního a stavebního řízení maximálně zapojit obyvatele, kterých se bude stavba bezprostředně dotýkat;

● konzultovat s MČ druhy a lokalizace náhradní výsadby zeleně (kompenzace pokácených dřevin).

K tisku připravily

Michaela Kratochvílová a Hana Kolářová

PROGRAMY NA PODPORU VEŘEJNĚ PROSPĚŠNÝCH AKTIVIT

Městská část Praha-Libuš, stejně jako v minulých letech, vyhlásí programy na podporu veřejně prospěšných aktivit v rámci Dotačního programu projektu Zdravá Libuš a Písnice.

Termín vyhlášení není v době uzávěrky časopisu znám, sledujte proto webové stránky <http://www.praha-libus.cz/>, kde naleznete aktuální informace. Uzávěrka pro podání projektů se předpokládá 1. března 2012.

Žadatelé mohou podávat projekty v těchto vyhlášených oblastech:

I. Komunikace a informovanost, II. Zdravý životní styl, III. Životní prostředí
Dotační program je systémem podpory organizací, institucí a aktivním občanům, tedy těm, kdo se chtějí účastnit na rozvoji městské části a zlepšování kvality života v ní.

Předkladatelem projektů může být právnická osoba prokazatelně neziskového charakteru – občanské sdružení, nadace, obecně prospěšná společnost, škola, školské zařízení.

Pravidla vymezující Dotační program a podrobné informace jsou zveřejněny na webových stránkách <http://zdravemesto.praha-libus.cz/> v sekci Grantový program.

Jana Martínková, koordinátorka projektu Zdravá Libuš a Písnice a MA21

GRANTOVÝ PROGRAM

Máte zájem ucházet se v roce 2012 o grant v rámci grantového programu na podporu kultury, sportu a volnočasových aktivit v MČ Praha-Libuš?

Více informací naleznete na webových stránkách www.praha-libus.cz, v sekci EU, dotace, granty – výzvy, nebo v sekci aktuality.

Ing. Ivana Petříková, vedoucí humanitního odboru ÚMČ Praha-Libuš



ZÁPISY DO MATEŘSKÝCH ŠKOL

Vážení rodiče dětí s trvalým pobytem v MČ Praha-Libuš, v souvislosti s blížícími se zápisy do mateřských škol zřizovaných MČ Praha-Libuš bych Vás ráda informovala o následujících termínech a postupech:

- Rodiče si mohou vyzvedávat žádosti o přijetí dítěte k předškolnímu vzdělávání na školní rok 2012/2013 ve dnech 1. až 9. března 2012.
- Vyplněné žádosti se odevzdávají v jednotlivých MŠ ve dnech 12. a 13. března v hodinách, které jsou uvedeny na webových stránkách MŠ.
- Přihlášky budou roztrženy ředitelkami MŠ na humanitním odboru ÚMČ Praha-Libuš dne 21. března.
- Rodiče si vyzvedávají rozhodnutí o přijetí či nepřijetí dítěte do MŠ od 2. do 6. dubna v mateřských školách, v nichž žádost podali.

K zápisu do MŠ je nutný občanský průkaz zákonného zástupce dítěte a rodný list dítěte.

U dětí cizí státní příslušnosti je třeba navíc doložit platný cestovní doklad nebo průkaz k povolení pobytu rodiče.

PŘIHLÁŠKY, KRITÉRIA A KONTAKTY

Přihlášky si rodiče mohou vyzvedávat osobně v MŠ. Ke stažení jsou rovněž na www stránkách MŠ, na kterých rodiče naleznou také kritéria pro

přijetí dítěte. Rozhodujícím kritériem je trvalý pobyt dítěte v MČ Praha-Libuš. Přednostně přijímány jsou i děti v posledním roce před zahájením povinné školní docházky s místem trvalého pobytu v MČ Praha-Libuš, tudíž i děti, kterým byl povolen odklad školní docházky. Přednost mají i děti, které byly v minulém roce umístěny v jiné MŠ v MČ Praha-Libuš, než rodiče požadovali, pokud se v původně požadované škole uvolní místo.

Připomínám, že s účinností od 1. 1. 2012 vešla v platnost novela školského zákona, která omezuje bezúplatné vzdělávání v posledním ročníku MŠ – cituji: „Vzdělávání v posledním ročníku mateřské školy zřizované státem, krajem, obcí nebo svazkem obcí se poskytuje dítěti bezúplatně po dobu nejvýše 12 měsíců. Omezení bezúplatnosti předškolního vzdělávání na 12 měsíců neplatí pro děti se zdravotním postižením“.

Výši školného určuje ředitelka školy na základě skutečných průměrných měsíčních neinvestičních nákladů organizace. Proto nemusí

být úplata za předškolní vzdělávání v mateřských školách stejná.

Internetové stránky mateřských škol zřizovaných MČ Praha-Libuš:

- www.mslojovicka.cz
- www.msmezidomy.cz
- www.mskekasne.cz
- www.sweb.cz/msklukam

CO DĚLAT V PŘÍPADĚ NEPŘIJETÍ DÍTĚTE

Pokud vaše dítě nebylo přijato do MŠ, můžete proti rozhodnutí o nepřijetí podat odvolání. Rozhodnutí ředitele školy o nepřijetí dítěte do mateřské školy je rozhodnutím ve správním řízení. Odvolání se podává u ředitele mateřské školy, a to poštou nebo jeho předáním osobně v MŠ. Upozorňuji, že MŠ zřizované MČ Praha-Libuš nemají datové schránky. Odvolání musí zejména obsahovat jméno a příjmení dítěte, datum narození a místo trvalého pobytu, popř. jinou adresu pro doručování písemností, komu je odvolání určeno, vysvětlení důvodů vedoucích k podání odvolání a podpis osoby, která odvolání činí.

Ředitel MŠ může své rozhodnutí změnit, tj. vyhovět odvolání a dítě k předškolnímu vzdělávání přijmout, pokud se v MŠ uvolní místo. V opačném případě předá spis se svým sta-

noviskem odvolacímu správnímu orgánu do 30 dnů ode dne doručení odvolání. Úkoly nadřízeného správního orgánu ředitelů škol plní krajský úřad, tj. v Praze Magistrát hl. m. Prahy.

Krajský úřad přezkoumává soudlad napadeného rozhodnutí a řízení, které vydání rozhodnutí předcházelo, s právními předpisy. Správnost napadeného rozhodnutí přezkoumává jen v rozsahu námitek uvedených v odvolání. Jestliže krajský úřad dojde k závěru, že napadené rozhodnutí je v rozporu s právními předpisy nebo že je nesprávné, napadené rozhodnutí zpravidla zruší a věc vrátí k novému projednání řediteli.

Neshledá-li krajský úřad, že napadené rozhodnutí o nepřijetí je v rozporu s právními předpisy, odvolání zamítne a napadené rozhodnutí potvrdí. Krajský úřad vydá rozhodnutí v odvolacím řízení bez zbytečného odkladu, resp. zpravidla do 30 dnů od zahájení řízení. Lhůta počíná běžet dnem předání spisu krajskému úřadu k rozhodnutí. Proti rozhodnutí odvolacího správního orgánu se nelze dále odvolat.

*PhDr. Pavla Jedličková,
místostarostka MČ Praha-Libuš
pro vzdělávání, bezpečnost
a integrační politiku*

MŠ MEZI DOMY

Zápis do vzdělávacího programu na školní rok 2012–2013:

- 1.–9. 3. 2012 výdej přihlášek
- 12.–13. 3. 2012 od 13.00 do 17.00 hod. příjem řádně vyplněných přihlášek a kontrola dokladů u ředitelky školy
- 2.–6. 4. 2012 výdej rozhodnutí v MŠ o přijetí či nepřijetí dle stanovených kritérií

Bližší informace o školce, žádost o přijetí do MŠ a kritéria k zápisu jsou na <http://www.msmezidomy.cz>

K zápisu je nutný občanský průkaz zákonného zástupce dítěte a rodný list dítěte. U dětí cizí státní příslušnosti je třeba navíc doložit platný cestovní doklad nebo průkaz k povolení pobytu rodiče.

Zároveň zveme všechny rodiče dětí, kteří se chtějí blíže seznámit s naší MŠ a nabízenými programy na:

DEN OTEVŘENÝCH DVEŘÍ

29. 2. 2012 od 8 do 9.45 hod. a od 15 do 17 hod.

Přijďte se k nám podívat a seznámit se s prostředím, kde by mohlo vaše dítě trávit aktivně svůj volný čas. Těšíme se na vás! Pokud se rozhodnete přihlásit své dítě do naší mateřské školy, můžete si ihned, případně v dalších dnech, vyzvednout přihlášku. Návštěva MŠ v jiném termínu je možná pouze po domluvě.

Irena Procházková, ředitelka MŠ Mezi Domy

MŠ LOJOVICKÁ DEN OTEVŘENÝCH DVEŘÍ

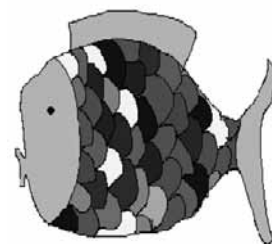
Vstup do školky je pro dítě první velkou změnou v jeho životě. Najednou už s ním nebudete celý den, bude muset poslouchat cizí autoritu a dělit se o hračky se svými vrstevníky. Ale nebojte se! Zvykly si jiné děti, zvykne si i vaše ratolet.

Avšak jde-li vaše dítě skutečně od září do školky, připravte ho alespoň částečně na změny, které ho čekají. A hlavně: Hodně zdaru při vybírání mateřské školy! Proto zveme všechny rodiče dětí, kteří chtějí zapsat dítě do mateřské školy na den otevřených dveří:

**DNE 27. ÚNORA 2012
V DOBĚ OD 8 DO 10 A OD 15 DO 16.30 HODIN.**

Můžete se také vy i vaše děti seznámit s prostředím naší mateřské školy, výchovným programem a dalšími aktivitami, které jsou pro vaše děti připraveny. Pokud se rozhodnete přihlásit své dítě do naší mateřské školy, můžete si ihned, případně v dalších dnech, vyzvednout přihlášku. Pokud máte zájem, aby si vaše dítě ve školce pohrálo, využijte k tomu speciálně organizovanou akci Hrací dopoledne (viz www.mslojovicka.cz).

*Ivana Sýkorová, ředitelka MŠ,
Lojovická 557, Praha-Libuš, tel. 241 471 378, www.mslojovicka.cz*





MŠ K LUKÁM

Chtěli bychom představit naši mateřskou školu, v níž rádi uvítáme všechny děti a jejich rodiče mající zájem o příjemné prostředí a pestrý výchovně vzdělávací program.

Barevná spirála naznačuje pestrost a rozmanitost vývoje dítěte v každém okamžiku předškolního věku jako klíčového období, jako období utváření budoucí osobnosti. Spirála znázorňuje vývoj bez potlačování vlastních přirozených potřeb a zájmů. Barevné otisky kolem ní naznačují naši snahu vytvořit stimulační „barevné“ prostředí, které bude podporovat zdravý psychický, fyzický, sociální, estetický a citový vývoj dítěte v celé jeho rozmanitosti. Předškolní období dává šance, které se již ve spirále dalších vývojových období nebudou opakovat.



Mateřská škola K Lukám, sídlem K Lukám 664/1a, 142 00 Praha 4 – Libuš

Zřizovatel: MČ Praha-Libuš

Ředitelka školy: PaedDr. Miroslava Majerová

Telefon: 261 910 135

E-mail: msklukam@seznam.cz

www.sweb.cz/msklukam

Přijímáme děti od 3 do 6 (7) roků.

Provoz mateřské školy je od 6.30 do 17.00 hod.

Nabízíme pestrý výchovně vzdělávací program, vycházející z požadavků Rámcového programu pro předškolní vzdělávání a osobnostně orientovaného modelu

NABÍZÍME:

- kvalitní přípravu na ZŠ s ohledem na specifické individuální potřeby dětí, pod odborným vedením
- příjemné, klidné, hygienické a podnětné prostředí pro činnosti dětí
- pestrý program výchovně vzdělávacích činností s využitím kvalitních didaktických materiálů, zaměřený na celkový rozvoj osobnosti dítěte
- celodenní stravu založenou na zásadách racionální dětské výživy, pitný režim celý den

ZAMĚŘENÍ ŠKOLY:

MŠ K Lukám je zaměřena na zvýšenou nadstandardní péči věnovanou vývoji správného mluvního projevu v oblasti:

- celkového kvalitního rozvoje řeči, včetně prevence a odstraňování vad mluvního projevu
- cíleného rozvíjení drobné motoriky a grafomotoriky
- cíleného využívání psychomotorických, smyslových, pohybových a dramatických her, her se zpěvem a říkadly, výtvarných a pracovních činností pro všestranný rozvoj dětí

- dle možnosti integrujeme děti se speciálními potřebami, a to převážně v oblasti mluvního projevu a poruch učení
- velkou pozornost věnujeme také fyzickému rozvoji a upevňování zdraví dětí – program zdravého životního stylu se zařazováním prvků ekologického myšlení
- podporujeme vlastní tvořivost dětí a jejich tvořivé myšlení

ZÁJMŮVÉ AKTIVITY:

- kroužek hry na flétnu (učitelka MŠ) pro rozvíjení správného dýchání, hudebního citění
- kurs anglického jazyka
- taneční kroužek (velmi oblíbený)
- kroužek keramiky (velmi oblíbený)
- možnost dalších kroužků dle zájmu

POŘÁDANÉ AKCE PRO VŠECHNY DĚTI:

- cvičení v místní sokolovně pro získání optimální fyzické zdatnosti a obratnosti dětí
- kulturní – divadla, kouzelnická vystoupení, koncerty přímo v MŠ, besídky, Mikuláš
- vánoční slavnosti, tematické výlety, ozdravné pobyty – školy v přírodě (dle zájmu rodičů)
- den dětí s karnevalem, slavnostní rozloučení se školáky
- dle zájmu a možností MŠ skupinová návštěva solné jeskyně – zdravé dýchání
- spolupráce s místním úřadem, účast na akcích pořádaných MČ Praha-Libuš
- účast na různých soutěžích – výtvarné, hudební, sportovní

FORMY SPOLUPRÁCE S RODINOU:

Každodenní styk s rodiči, třídní schůzky s odbornými přednáškami nebo přímou ukázkou práce s předškolními dětmi, průběžné výstavy dětských prací, individuální konzultace, individuální logopedická práce i v přítomnosti rodičů, spoluúčast rodičů při oslavách dne dětí, vánočních slavností, rozloučení s MŠ na konci školního roku i s pohoštěním, možnost zapůjčení odborné literatury rodičům dětí, logopedické a výchovné poradenství přímo v mateřské škole.

Aktuální informace o mateřské škole K Lukám a o zápisu najdete na: www.sweb.cz/msklukam.

Miroslava Majerová, ředitelka MŠ K Lukám

Foto: archiv MŠ K Lukám

DEN OTEVŘENÝCH DVEŘÍ V MŠ K LUKÁM

20. 2. 2012 OD 10.00 DO 16.00 HODIN

VELKOOBJEMOVÉ KONTEJNERY

Pro první půlku letošního roku bylo přiděleno od Magistrátu hl. m. Prahy naší městské části 19 velkoobjemových kontejnerů. Kontejnery budou postupně přistavovány v ranních hodinách na stejná místa jako při minulém přistavení kontejnerů. Po naplnění budou kontejnery odvezeny.

Připomínáme, že nadměrný odpad můžete odvézt do sběrných dvorů hl. m. Prahy: sběrný dvůr v Modřanech, ul. Generála Šišky, tel. 244 400 164, a sběrný dvůr v ulici Dobronické 892, vjezd z ul. Obrataňské, tel. 605 079 049.

- 14. únor: Ohrobecká, K Vrtilce, Zbudovská, K Lukám
- 13. březen: Ohrobecká, Hoštická (u ul. Olšovická), Na Okruhu, Na Močále (u ul. Třebějická)
- 10. duben: Ohrobecká, K Vrtilce, K Novému sídlišti (ul. Mašovická), Na Domovině
- 15. květen: Ohrobecká, Hoštická (u ul. Olšovická), Zbudovská, V Koutě (ul. V Rohu)
- 12. červen: Ohrobecká, K Vrtilce, Výletní

Michal Paučík, odbor životního prostředí a dopravy ÚMČ Praha-Libuš



ANKETA

ZASTUPITELÉ MČ PRAHA-LIBUŠ

Přibližně po roce působení současného Zastupitelstva městské části Praha-Libuš jsme se obrátili na jeho členy s anketními otázkami. Odpovědi otiskujeme v pořadí, jak byly doručeny redakci.

MGR. RADEK ŘEZANKA

Prosím, představte se čtenářům časopisu U nás.

Jsem zastupitel, člen komise pro územní plánování Rady MČ. Také jsem členem školské rady ZŠ Meteorologická.

Proč jste se rozhodl jít do voleb a přijmout funkci zastupitele?

Stručně řečeno proto, že mi není lhostejné, co se děje v mém nejbližším okolí. V mém případě se jednalo o logické vyústění situace, kdy jsem v reakci na plánovanou výstavbu v nejbližším okolí mého bydliště inicioval nejprve založení místního občanského sdružení a posléze po několika účastech na jednání zastupitelstva jsem pochopil, že pokud určité věci, které se mi nelíbily, chci změnit, budu se muset sám zapojit. A proto jsem se rozhodl kandidovat do zastupitelstva.

Čeho chcete během tohoto funkčního období v obci dosáhnout?

Z celopražského hlediska patříme k městským částem, které nemají přenesenou působnost ve všech oblastech, jako je například stavební či živnostenský odbor. Kvůli tomu jsme

nuceni více komunikovat a dávat o sobě a svých zájmech více slyšet.

To se projevuje i při práci s územním plánem, kde se jako člen komise pro územní plánování angažuji a snažím se naplnit cíle, s kterými jsem do politiky vstupoval.

Tlak developerů je enormní – Sapa, KZP (Jagrik), Hercesa – to je jen krátký přehled projektů, se kterými jsem za pouhý rok přišel do kontaktu. Připočtíme si k tomu trasu metra D, problematiku pražského okruhu (a s tím související plánovaný obchvat Písnice) a dospějeme k tomu, jak velký stavební boom se na nás valí. Spolu s ostatními členy komise pro územní plánování se vždy snažíme u jednotlivých projektů posoudit, zda jsou přínosné pro současnou Libuš a Písnici, a podle toho k nim přistupujeme.

V zastupitelstvu jsem poprvé, a proto jsem byl překvapen, že spolupráce funguje bez ohledu na politickou příslušnost. I do budoucna se budu snažit, aby veškerá rozhodnutí byla činěna ku prospěchu občanů bez ohledu na to, která politická strana je navrhuje.

Co se vám za rok ve funkci již podařilo?



Foto: archiv R. Řezanky

Na hodnocení je brzy, a navíc spíše by měl hodnotit někdo jiný (např. občané). Nicméně za úspěch považuji schválení mého návrhu, na základě kterého se občané mohou na webových stránkách MČ seznámit s tím, jak který zastupitel hlasoval. Údaje jsou k dispozici jmenovitě po jednotlivých usneseních. Podobný přístup byl následně aplikován i na usnesení Rady MČ. Jednomyslně byl rovněž přijat můj návrh na změnu názvu ulice Zlatokorunská na původní název V Hrobech, protože k přejmenování došlo ÚMYSLNĚ bez vědomí MČ Praha-Libuš. V současnosti o změně jedná magistrát.

Dále za úspěch považuji vývo

u developerského projektu Hercesy, který byl vlastně hlavní příčinou, proč jsem do zastupitelstva kandidoval. Zastupitelstvo i komise pro územní plánování podpořilo připomínky občanů a v tuto chvíli dochází k přepracování projektu.

Nadále se budu snažit pokračovat v započaté práci – uchovat životní prostor v naší městské části pro obyvatele na odpovídající úrovni. Rozhodně nepodpořím žádnou nadměrnou výstavbu překračující limity povolené územním plánem.

Anketu připravila Hana Kolářová ve spolupráci s redakční radou časopisu U nás

EKOPORADNA (2) ODPADNÍ VODY

Ekoporadna Praha poskytuje informace, rady a doporučení široké veřejnosti v oblasti životního prostředí. Nabízí kontaktní poradenství v kamenné poradně v Chvalově ulici 11 v Praze 3, tel. 222 948 758, e-mail: poradna@ekocentrumkoniklec.cz. Pomoc poskytuje rovněž prostřednictvím internetu na: www.ekoporadnaphra.cz.

ZNEČIŠTĚNÁ VODA JE TAKÉ ODPAD

Zodpovědné nakládání s odpadem, třídění různých druhů odpadu a snaha o omezení jeho produkce se v posledních letech staly běžnou součástí našeho života. Ale málokdo si uvědomuje, že i znečištěná voda je odpadem, a téměř nikdo asi netuší, jak velké množství odpadu v teleté podobě vlastně produkujeme. Zatímco tuhých odpadů různého druhu vznikne v Praze ročně okolo 6 milionů tun, odpadní vody je přibliž-

ně dvacetkrát více. Jen ústřední čistírnou jí ročně proteče více než 125 milionů tun a pobočnými čistírnami dalších 10 milionů tun.

Co bychom měli o pražských odpadních vodách a kanalizaci vědět?

Z HISTORIE ODSTRAŇOVÁNÍ ODPADNÍCH VOD NA ÚZEMÍ PRAHY

Počátky snahy o zavedení systému odvedení a čištění odpadních vod v Praze se datují do druhé po-

loviny devatenáctého století, kdy se Praha začala měnit v moderní velkoměsto. První komplexní projekt, který založil stávající stokový systém, byl Praze předán v roce 1893. Součástí projektu byla i mechanická čistírna odpadních vod s kapacitou 160 tisíc tun odpadní vody denně. Stavba této čistírny započala v roce 1901 a 27. června 1906 byl zahájen její zkušební provoz.

Vznik „Velké Prahy“ v roce 1920 přinesl nové požadavky na budování nových stokových sítí. V té době byl vypracován první generel – koncepční dokument o odvodnění hlavního města. Řada opatření navržených v tomto generelu (mimo jiné vybudování dvou nových čistíren) zůstala nerealizována a byla pouze zvětšována kapacita stávající čistírny.

Kapacita původní čistírny přestala stačit na počátku 50. let 20. století,

kdy byly na stokovou síť připojovány domy z nové bytové výstavby. Část odpadních vod proto odtékala do Vltavy bez jakéhokoli čištění. Bylo proto rozhodnuto o výstavbě zcela nové čistírny, která byla budována v letech 1959–1965 a plnohodnotně zprovozněna v roce 1967. V této čistírně proběhlo několik intenzifikací.

ZPŮSOB ODVÁDĚNÍ A LIKVIDACE ODPADNÍCH VOD V PRAZE

Na systém kanalizace je v hlavním městě napojeno více než 99 % obyvatel. Kanalizační síť v Praze byla budována jako jednotná, to znamená, že odvádí současně dešťové a splaškové vody. Okrajové části Prahy mají kanalizaci oddílnou, která dešťové a splaškové vody odvádí oddělenými soustavami. Základ kanalizační sítě tvoří síť sedmi kmenových stok označených A–F a K. ►

Celková délka stokové sítě v Praze je necelých 4 000 km, je na ní umístěno téměř 115 tisíc kanalizačních přípojek a 285 čerpacích stanic, které přečerpávají splaškové vody. Odpadní vody jsou čištěny v ústřední čistírně odpadních vod a v dalších 21 pobočných čistírnách, v nichž jsou čištěny odpadní vody v okrajových částech Prahy.

Vlastníkem kanalizační infrastruktury v Praze je hlavní město Praha, provozovatelem kanalizace v hlavním městě je akciová společnost Pražské vodovody a kanalizace, a. s. – člen skupiny Veolia.

JAK FUNGUJE ČISTÍRNA ODPADNÍCH VOD?

Ústřední čistírna odpadních vod je mechanicko-biologická čistírna, která odstraňuje organické znečištění, částečně amoniakální dusík a fosfor.

Mechanický stupeň čištění je prvním stupněm, kterým prochází odpadní voda přiváděná do čistírny. Zde se z vody nejprve odstraní hrubé nečistoty, například větve. Dále přitéká na česle, kde se odstraňují nečistoty jemnější, tzv. shrabky. Denně se z ústřední čistírny odveze na skládku více než 10 tun těchto shrabků. Následně je z vody odstraněn písek a další jemné mechanické nečistoty.

Biologický stupeň čištění je druhým stupněm, který má za úkol odstranit z odpadní vody organické nečistoty. Znečištění z odpadní vody se v biologickém stupni odstraňuje pomocí mikroorganismů nazývaných aktivovaný kal. Tento kal se následně od vyčištěné vody odděluje, částečně vrací do biologického stupně a částečně zahušťuje. V minulosti byly čistírenské kaly využívány jako hnojivo. V současné době se buď skládkují, nebo využívají energeticky. Pražská ústřední čistírna odpadních vod kryje tímto způsobem značnou část svých energetických potřeb.

JAK PŘIPOJIT VLASTNÍ NEMOVITOST NA KANALIZACI?

V případě, že se jedná o novou nemovitost, je připojení na kanalizaci řešeno zpravidla v rámci projektové dokumentace objektu. Pokud chce vlastník připojit na kanalizaci stávající objekt, musí si nejprve ověřit možnost připojení v zákaznickém centru Pražských vodovodů a kanalizací. Zde mu zároveň poskytnou všechny informace o postupných krocích pro vybudování kanalizační přípojky a následných smluvních vztazích.



Činžovní domy jsou na kanalizaci bez výjimky připojeni a vlastník domu má s provozovatelem kanalizace smlouvu uzavřenu. V případě bytu v osobním vlastnictví uzavírá smlouvu společně s ostatními vlastníky jednotek v domě.

JAK SE PLATÍ ZA LIKVIDACI ODPADNÍCH VOD?

Likvidace odpadních vod je služba jako každá jiná a je zpoplatněna. Nejčastěji se účtuje podle skutečné spotřeby vody na domovní vodoměr a hradí se spolu s fakturou za vodu jako složka „stočné“.

V případě, že dům není připojen na vodovod, ale pouze na kanalizaci, a nemá tudíž měřený odběr vody, stanovuje se úhrada stočného podle vyhlášky. Úhrada se odvíjí zpravidla od počtu osob žijících v objektu.

MÁM JAKO UŽIVATEL KANALIZACE NĚJAKÉ POVINNOSTI?

Podmínky, za nichž mohou producenti odpadních vod vypouštět vodu do kanalizace, stanovuje kanalizační řád. Podmínky stanovené kanalizačním řádem jsou závazné pro vlastníka či uživatele každého objektu, který je na kanalizaci připojen. Nejdůležitější částí kanalizačního řádu pro občana je seznam látek, které se do kanalizace nesmí vylévat.

Porušením kanalizačního řádu se přestupce vystavuje jednak riziku postihu podle vodního zákona, dále vůči němu mohou být uplatněny smluvní sankce ze strany provozovatele kanalizace a v neposlední řadě na něm může být vymáhána náhrada eventuálně způsobené škody.

CO SE DO ODPADU PŘIPOJENÉHO NA KANALIZACI NESMÍ VYLÉVAT A PROČ?

Kompletní seznam látek, které se nesmí vylévat do odpadu, stanoví kanalizační řád. Domácností se týkají zejména následující látky:

- jedy, nebezpečný odpad (léky a podobně)
- žiraviny
- výbušniny
- biologicky nerozložitelné tenzidy
- ropné látky a rozpouštědla
- pevné odpady včetně kuchyňských odpadů (v pevné či rozmělněné formě).

Řada čisticích prostředků obsahuje žiraviny. Jejich používání je samozřejmě možné při dodržení dávkování stanoveného výrobcem.

Naprosto nepřipustné je vylévat do odpadu tuky, například z fritézy. Tento odpad způsobuje zanášení kanalizace a může způsobit ucpání již u domovních rozvodů.

V poslední době se rozšiřují tzv. drtiče odpadů. Vypouštění rozmělněného kuchyňského odpadu z těchto drtičů je navzdory ujišťování některých prodejců těchto zařízení v rozporu s kanalizačním řádem, protože způsobuje zanášení kanalizace a neúměrným způsobem zatěžuje čistírnu.

KAM TY VĚCI DÁT A VYLÍT, KDYŽ NE DO ODPADU?

Jedy, nebezpečné látky, ropné látky a rozpouštědla lze odevzdat do nebezpečného odpadu. Léky lze kromě toho vrátit do speciálních kontejnerů dostupných v každé lékárně. Kuchyňský odpad je nejlépe

likvidovat do nádob na biologický odpad. Pokud nejsou k dispozici, tak do odpadu smíšeného.

NĚKOLIK ZAJÍMAVOSTÍ O PRAŽSKÉ KANALIZACI

Pražská stoková síť je dlouhá téměř 4 000 kilometrů.

Do ústřední čistírny odpadních vod přitéče každou sekundu více než 3 000 litrů odpadní vody.

Nejstarší kmenovou stoku pražské kanalizace je kmenová stoka A, která vede od Staroměstského náměstí pod Pařížskou ulicí, k Čechovu mostu, pod Vltavou, tunelem pod Letnou do ústřední čistírny.

Nejširší stokou je kmenová stoka K, jejíž průměr dosahuje 3,6 m.

JE MOŽNÉ TO CELÉ VIDĚT?

V areálu původní, dnes již neprovozované, čistírny odpadních vod funguje Ekotechnické muzeum. Zde je možné po domluvě absolvovat dva prohlídkové okruhy s výkladem nejen o staré čistírně.

Nově budované kanalizační řady, zejména v centru města, jsou umístěny v tzv. kolektorech. I tyto kolektory lze po dohodě navštívit a absolvovat prohlídkový okruh s výkladem.

Podrobnější informace jsou k dispozici na www.prahatechnicka.cz.

David Kunssberger

Článek byl zpracován v rámci zakázky Ekoporaďna Praha, kterou plní Ekocentrum Koniklec a Agentura Koniklec pro Magistrát hl. m. Prahy.



ZAČAL NOVÝ ROK...

Pro velkou část světa nezačíná nový rok 1. ledna, ale zhruba o čtrnáct dní či měsíc později.

LUNÁRNÍ KALENDÁŘ

Například v juliánském kalendáři, který používá pravoslavná církev, připadá Nový rok na 14. ledna našeho kalendáře. K „opozdílým“ slavicům patří i Vietnamci a Vietnamky, kteří tvoří významnou část obyvatelstva Prahy-Libuše. Řídí se totiž lunárním kalendářem, který je na Dálném východě rozhodujícím a tradičním ukazatelem času a ročních období.

Samozřejmě platí, že při životě v České republice, se Vietnamci řídí naším kalendářem, avšak v určité momenty tento kalendář odkládají a navracejí se ke svému tradičnímu kalendáři – tato chvíle přichází i kolem Nového lunárního roku. Letos slavili Vietnamci Nový rok 23. ledna. Není to tak každým rokem, protože lunární kalendář je vzhledem k našemu kalendáři „posuvný“. Oslavy No-

vého roku připadají, stejně jako například naše Velikonoce, každý rok na jiné datum. Platí však, že Nový rok je vždy mezi 21. lednem a 20. únorem, podle toho, kdy je v tomto období Měsíc v novu (fáze Měsíce, kdy je Měsíc přikloněn k Zemi pouze neosvětlenou stranou).

TET NGUYEN DAN

Vietnamci nazývají Nový rok (svůj největší svátek) Tet Nguyen Dan a slaví ho zhruba týden. Během období novoročních svátků Vietnamci absolvují řadu náboženských obřadů a lidových rituálů, jež jim nařizuje společenský úzus a tradice, a vyjadřují své tužby u oltářů domácích i v pagodách. Nový rok je momentem, kdy se vietnamská rodina schází – ze vzdálených koutů se domů vracejí studenti i lidé, kteří odešli za prací. Také Vietnamci žijící v zahraničí touží navštívit Vietnam právě

před Novým rokem. Lze říci, že pro Vietnamce je Nový rok spojením Silvestra, Vánoc i Velikonoce – lidé bujaře oslavují u ohňostroje, scházejí se v rodinném kruhu, navštěvují své učitele, nadřizené, slavnostně hoduji, zjišťují pomocí horoskopů svůj osud pro budoucí rok a modlí se u oltářů předků, v pagodách i taoistických chrámech. Pro Vietnamce je Nový rok i začátkem jara a nového života.

Kolem lunárního Nového roku je tedy pravděpodobné, že vietnamské večerky a občerstvení budou zavěny a lidé budou v rodinném kruhu oslavovat. Je zajímavé, že některé vietnamské zvyky se podobají těm českým: i Vietnamci mají na slavnostní tabuli kapra (akorát není smažený) a každá rodina má doma novoroční stromček – není jím smrk či jedlička, ale rozkvetlá meruňka, broskvoň nebo kumquat s malými plody.

Eva Pechová

Foto: archiv o. s. Klub Hanoi

Článek poskytl občanské sdružení Klub Hanoi (www.klubhanoi.cz), které v MČ Praha-Libuš poskytuje poradnu pro veřejnost a realizuje vzdělávací a kulturní projekty.



- 1] I ve Vietnamu nakupují lidé před svátky stromečky – mezi oblíbené patří kumquatový strom obalený plody.
- 2] Slavnostně ozdobený oltář předků připravený na novoroční oslavy.
- 3] Buddhistická pagoda nachystaná na příchod věřících na Nový rok.

ZDRAVOTNICTVÍ

PRAKTICKÉ LÉKAŘKY PRO DOSPĚLÉ

MUDr. Andrea Trčková
MUDr. Dagmar Bálková

Oznamují, že od 1. 2. 2012 budou ordinovat ve společné ordinaci ve zdravotním středisku Libušská 60, Praha-Libuš.
Telefon: 241 727 386

Ordinační hodiny:

PO-ČT 8.00–18.00 (8.00–10.30 a 13.00–16.30 pro akutně nemocné, 10.30–13.00 a 16.30–18.00 pouze pro objednané pacienty)

PÁ 8.00–13.00 (8.00–10.30 pro akutně nemocné, 10.30–13.00 pouze pro objednané)

Obě lékařky budou ordinovat ve svých obvyklých ordinačních hodinách.

Bližších informací se vám dostane při návštěvě zdravotnického zařízení.

Děkujeme za pochopení.



LIBUŠSKÉ VIRTUÁLNÍ KNIHKUPECTVÍ (71) ZA JOSEFEM ŠKVORECKÝM

Tak jak loňský rok končil tak nějak blbě, tak tenhle tak nějak podobně začíná. Jak na sklonku toho loňského zemřel Václav Havel, dobrý člověk a pro mne vždycky především excelentní dramatik a umělec své doby, tak na začátku letošního Josefa Škvorecký, dobrý člověk a ve svých nejlepších dílech excelentní prozaik a svérázný kronikář svého Kostelce. Oba měli samozřejmě své přesahy. Tak v románovém svědectví o „krizových letech“ Mirákl (1972) zobrazil Škvorecký Havla jako snilkovského rozumbradu s nelichotivým jménem Hejl. A Havel dal Škvoreckému jako prezident začátkem 90. let Řád Bílého lva... Jakkoli oba vyrostli v reálném socialismu, chovali se jako džentlmeni z doby, která už je dávno pryč, a odcházejí jako poslední výjimky potvrzující pravidlo...

Tak Josef Škvorecký (1924–2012), vystudovaný anglista, učitel, velitel tanku, spisovatel z povolání (autor nescíslného množství povídek a románů), překladatel (osobní vzpomínka – na počátku 70. let jsem si koupil Hemingwayův román Stařec a moře a už jako gymnazista mě zarazilo, že není ani na titulu, ani v tiráži uveden překladatel.

„To bych rád věděl proč,“ ptal jsem se tehdy naivně. Ale pro jistotu v duchu – ani tehdy jsem zas tak naivní nebyl. Škvorecký se už tehdy po zastavení příprav vydání knihy **Tankový prapor** v Československu spolu s manželkou Zdenou rozhodl zůstat v **exilu** a usadil se v **Torontu**, kde mu byla nabídnuta profesura. V letech **1969–1990** na tamější univerzitě vyučoval – vedl kurz současného českého divadla a filmu, kurzy anglické a americké literatury a od roku **1970** kurzy tvůrčího psaní, na Graduate Centre for Study of Drama Torontské univerzity také vyučoval dějiny a teorii filmu. Od sedmdesátých let pohostinsky přednášel na mnoha severoamerických univerzitách. V roce **1971** společně s manželkou založil nakladatelství **'68 Publishers**, které se zařadilo mezi přední československá, nejen exilová, nakladatelství. V něm do počátku 90. let vydával české exilové autory a v Československu zakázaná díla (do roku 1993 vyšlo celkem 227 titulů). V roce 1978 byl společně se svojí ženou zbaven československého **státního občanství**.

Jeho dílo bylo přeloženo do mnoha jazyků, od konce 70. let se těší značného ohlasu zejména v **Severní Americe**. V roce 1980 mu byla na **Oklahomské univerzitě** udělena **Neustadtská mezinárodní cena za literaturu**. Roku 1990 byl společně se Zdenou Salivarovou poctěn **Řádem Bílého lva** za zásluhy o českou literaturu ve světě.

Prvním jeho románem byli **Zbabělci** (1958), pravdivý román o osvobození českého pohraničí od fašistické okupace, vzápětí po vydání právě proto poslaný do stoupy. V tomto příspěvku chci připomenout Škvoreckého díla, která jsou stále k máni a která byla pro mne z osobních důvodů podstatná.

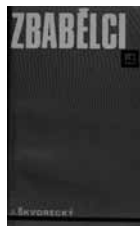
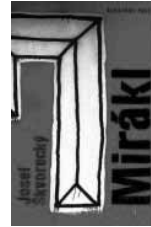
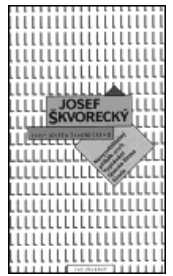
Tak tuhle knihu o Škvoreckého vojančení v 50. letech – **Tankový prapor** – mi poslal někdo zákeřně na vojnu v letech 70. a já jsem jen žasl, jak jsou naše zážitky přes propast čtvrtstoletí identické, a zároveň oč je Tankový prapor větší literatura než Švandrlíkovi Černí baroni. Ovšem později podle obou románů natočené filmy dopadly

naopak. Dlouho jsem si lámal hlavu proč. Až oнеhdy, kdy v nějaké televizi zase opakovali Tankový prapor, jsem na to přišel. Je to tím, že Švandrlíkova majora Terazkyho hraje herec Pavel Landovský a Škvoreckého majora Borovičku neherec Roman Skamene.

V románu **Mirákl** jsou zachyceny události z let 1949–1970 technikou filmových stříhů, pomocí nichž se vrací hlavnímu protagonistovi vzpomínky z různých období jeho života. Čtenář je nucen neustále sledovat různé linie příběhu, které se mezi sebou vzájemně prolínají. Vedle sebe jsou řazeny na různém počtu stran popsané události z různých časových období. Vystupuje tu pod milosrdnými pseudonymy řada skutečných osobností a pro člověka zabývajícího se současnou českou historií a literaturou jsou zdrojem nenahraditelných informací.

Nevysvětlitelný příběh aneb Vyprávění Questa Firma Situla. Tenhle román je vlastně autorův předposlední – elegantní mystifikace o tom,

jak se objeví ve zříceninách mayské akropole Cobánu latinský rukopis, který – jak potvrdí všechny laboratorní zkoušky a znalecké posudky – pochází z poloviny prvního století po Kristu. Jak se starořímský rukopis dostal do mayského města? Touto záhadou počíná řetěz záhad „nevysvětlitelného příběhu“. A nejen to, Škvorecký dokázal v takřka fantasy příběhu zhmotnit všechny jeho i mé klučící literární lásky a sny – Julese Verna, Edgara Allana Poea, a dokonce i Publia Ovidia Nasona. Měl jsem příležitost mu říct, že mě touhle knihou opravdu dostal. A on mi do ní napsal věnování „*Jiřímu Briximu s vděčností...*“. On mně? A co potom já jemu?



Jiří Brix

SUDOKU

Připravil Martin Zikeš

3	7				6			
	6							
	1		2	7			9	3
	2				8			5
7			5		4			6
5			3				8	
2	9			4	3		1	
							2	
			9				6	8

U NÁS | LIBUŠ A PÍSNIČKA | ÚNOR 2012

Měsíčník pro informace a vzájemnou komunikaci občanů v městské části Praha-Libuš | www.praha-libus.cz

Vydává: MČ Praha-Libuš, Libušská 35, 142 00 Praha 4 – Libuš, tel. 261 711 380, 244 471 876, e-mail: mc.libus@praha-libus.cz. Registrováno na MK ČR reg. č. MK ČR E 12406.

Redakční rada: Hana Kolářová – šéfredaktorka (hana.kolarova@tiscali.cz, tel. 731 179 913) | Jiří Brix (jiribrix@seznam.cz) | Martina Humříková (humrikova.martina@email.cz)

Matěj Kadlec (kadlec.m@seznam.cz) | Kryštof Štafl (krystof.stafl@gmail.com) | Martin Zikeš (MartinZikes@seznam.cz)

Korektury: Kateřina Chobotová | Grafická úprava: Petr Kutáček | Tisk: Offsetpress Modřany | Distribuce: zdarma do domácností – Česká pošta | Náklad: 3 600 kusů

Redakční uzávěrka: vždy 10. v měsíci. Číslo vychází na začátku měsíce následujícího | Příspěvky: Prosíme, posílejte, včetně digitálních fotografií a inzerce, nejlépe e-mailem na adresu: hana.kolarova@tiscali.cz nebo předejte na humanitní odbor Úřadu MČ Praha-Libuš, K Lukám 664, 142 00 Praha 4-Libuš. Tel. redakce: 731 179 913. Nepodepsané příspěvky se neotiskují. Za obsah článků odpovídají jejich autoři. Redakce prosí o pochopení, pokud budou některé příspěvky v případě nedostatku volného místa v čísle zkráceny, upraveny nebo vynechány; zejména příspěvky než 3000 znaků dodané bez předchozí domluvy o rozsahu. Čeník a podmínky inzerce: na www.praha-libus.cz nebo na vyžádání na e-mailu: hana.kolarova@tiscali.cz nebo tel.: 731 179 913.



ZA DVEŘMI JE...

V prosinci psali žáci 8. a 9. ročníků Základní školy Meteorologická Olympiádu z českého jazyka. Slohový úkol zněl: „Za dveřmi je...“ Přčtete si dvě nejzajímavější práce žákyň osmé třídy.

ZA DVEŘMI JE SVĚT (A TAKY POMOC)

Jmenuji se Sandra. Když jsem byla malá, snila jsem o tom, že se stanu hvězdou a budu zpívat pro všechny, co to potřebují.

Máma a táta se často hádali kvůli alkoholu a penězům a... nakonec se rozešli. Máma mě skoro nepouštěla ven a pořád mi říkala: „Moje malá Sandro, jenom ty jsi mi zbyla.“ Jako by nechtěla, abych vyrostla.

Jednou jsem viděla, jak táhne kanystr s vodou, jak se s ním namáhá – a já jsem vážilo o pět kilo víc než on. Nechtěla jsem pro ni být zátěž, a tak jsem si řekla, že nesmím být těžší než ten kanystr. Denně jsem jedla dva suchary a jablko nebo tak něco, abych měla vitamíny. Potom se z toho stal jenom jeden suchar a cigareta, někdy taky list zelí nebo kousek čokolády. To mi bylo 16 a vážila jsem 25 kilo, ale pořád jsem si připadala tlustá. Tak jsem už jedla jenom jeden suchar a kouřila cigarety.

Jednou jsem šla do školy a omdlela jsem... Pamatuji si jenom tmu, a pak jak jsem se probudila na léčebně pro mentály. Všechno mě bolelo. Chtěli, abych jedla, ale to jsem nechtěla já. Byl tam jeden doktor a ten mi přinesl kazeták a pouštěl mi ho a já sem si vzpomněla na svůj malinký sen, že chci zpívat pro ty, kdo to potřebují. Začala jsem pak jíst a nabírat kila. Taky jsem se přihlásila do pěveckého kroužku, a podařilo se mi to...

Jsem tady a zpívám pro ty, kteří to potřebují.

Abigail Hunalová, 8.A

ZA DVEŘMI JE ZIMA

Je chladný večer, koukám se z okna a slyším, jak vítr profukuje stromky před naším domem, jak opadané listy šumí lesem a chladný vítr tancuje mezi borovičkami v nedalekém lese. I zvěř se připravuje na zimní spánek, veverka zalézají do dutin stromů a srnky běhají sem a tam, jako by nevěděly, kam mají jít. Také nebe mění svou zářivě modrou barvu za ponuru šedobílou a ptáčci si nezpívají jako obvykle. Když vyjdu ven, cítím, jak mi studený vzduch profukuje vlasy, a slyším nezvyklé ticho. Po několika minutách ucítím na své tváři něco mokrého, pohlédnu na nebe a spatřím tam sněhové vločky, jak se krásně prohánějí krajinou, ptáčci začínají vítat zimu svým krásným zpěvem a všude znějí vánoční koledy, zvoní zvonečky a všude voní vánoční purpura. Všechno je náhle jinak, děti skotačí, staví venku sněhuláky a jezdí po hřebenech kopců na lopatách a na saních. I dospělí oslavují velkolepý příchod zimy. Zvířátka uléhají do svých nor a připravují se na dny zimního spánku, s nimi poslední ptáčci odlétají do teplých krajin a celý les pomalu uléhá do hlubokého a dlouhého spánku. Všichni jsou zase rádi, že se k nám vrátila naše bílá paní zima.

Petra Pazderová, 8.A

BETLÉM U HLAVÁČKŮ

Nestává se každý den, že by si bandu dětí ze školní družiny někdo pozval domů, přímo do obýváku. My jsme měli to štěstí, že nás u sebe doma přivítali manželé Hlaváčkoví, aby nám ukázali svůj betlém.

Není to ledajaká věc, paní Hlaváčková totiž všechny postavičky vlastnoručně vyřezala z lipového dřeva. A tak jsme kromě Ježíška, Marie a Josefa mohli obdivovat truhláře, přadlenu, mlynáře, muzikanty, pasáčka s ovečkami a mnoho dalších figurek. Pan Hlaváček vyřezal chlév a zvoníčku.

To ale nebylo všechno! Už jsme se chtěli rozloučit a poděkovat, když nám paní Hlaváčková tajemným hlasem oznámila, že pro nás mají ještě jedno překvapení. A vzápětí přinesli tři chlupaté kuličky, malá štěňátka. A tak jsme si s nimi mohli pohrát a pomazlit se.

Děkujeme vám, milí Hlaváčkoví, za krásné zážitky a možná za rok nashledanou...

Za děti ze školní družiny ZŠ L. Coňka Marie Štaflová. Foto: autorka



VÝSTAVA ČESKÉ VÁNOCE

V Centru Filípek na sídlišti Písnice se v loňském adventním čase - době radostného očekávání, rozjímání a svátečních příprav - uskutečnila první libušsko-písnická výstava České Vánoce.

Vystaveny byly nejen slavné papírové betlémy Josefa Lady, Cyrila Boudy či Marie Kvěchové, ale i unikátní keramické betlémy zapůjčené spolkem betlémářů města Poličky. Bylo se opravdu na co dívat a paní ředitelka MŠ Mezi Domy Irena Procházková spontánně ocenila jak místo konání výstavy (že děti nemusí jezdit nikam daleko), tak vpravdě lidovou cenu vstupného i vystavené exponáty.

Po úspěchu vánoční výstavy by pracovníci centra rádi uskutečnili i výstavu velikonoční.

Rádi vyřizujeme také poděkování paní ředitelce Miladě Valentové a celému Střednímu učilišti potravinářskému za zapůjčení stolů, židlí a hlavně ubrusů.

Jiří Brix

inzerce ↓

DĚTSKÉ CENTRUM FILÍPEK

Náměstí u Alberta | tel. 605 523 311 | e-mail: filipek_deti@volny.cz

Po úspěchu loňského letního „příměstáku“ plánuje Dětské centrum Filípek mimo jiné podobné programy i o letošních pololetních a jarních prázdninách.

PROGRAM

Únor

3. února | Hurá prázdniny – celodenní program her

6.–10. února | Příměstský tábor
My se zimy nebojíme

28. února | Masopust
Březen

16.–17. března | Vítání jara

30. března | Noc s Andersenem (nonstop čtení na Libuši) aneb Nejoblíbenější kniha naší rodiny

30. března – 5. dubna | Velikonoční výstava

Duben

30. března – 5. dubna | Velikonoční výstava

Duben

5.–6. dubna | Velikonoční dílny



VÍTÁNÍ OBČÁNKŮ

Pan starosta Jiří Koubek slavnostně přivítal 15. prosince 2011 do naší městské části Praha-Libuš 26 nových občánků.

Vánočně laděné vítání proběhlo nově v zasedací místnosti v ulici Libušská čp. 1. Děti z Mateřské školy Lojovická s paní učitelkou si připravily milý program pro své budoucí kamarády. O fotografickou dokumentaci se postarala paní Perská z Prahy 12. Po proslovu pana starosty obdrželi rodiče dětí pamětní

list, zlatý přívěsek, hračku, pamětní knížku a maminky dostaly květiny.

Přejeme dětem a jejich rodičům hodně šťastných chvil, které budou společně prožívat.

*Renáta Sobišková, humanitní odbor
ÚMČ Praha-Libuš
Foto: p. Perská*



PŘÁTELÉ

Klub seniorů vykročil do dvanáctého roku své činnosti, a tak bych chtěla poděkovat jeho předsedkyni paní Haně Kvapilové a všem, kdo se jakkoliv podílejí na přípravě programů, výletů, hodnotných přednášek, hudebních vystoupení, vaření kávy i příležitostného po-

hoštění atd. Jejich obětavá práce nám přináší radost a nové poznatky. Díky!

Paní Kvapilové a všem členům Klubu Senior přeji hodně zdraví a dobrých nápadů!

*Jindra Hnátková
Foto: archiv Klubu Senior*





KLUB JUNIOR



Klub Junior volnočasových aktivit je pestré otevřené centrum, které nabízí zájmové vzdělávání v oblasti hudební, jazykové, sportovní, odborné vzdělávací a umělecké tvorby.

Klub Junior, Na Okruhu 395/1, Praha-Libuš,
koudelkova@klubjunior.cz www.klubjunior.cz

SPORTOVNÍ HRY

Sportovní hry v Klubu Junior jsou oddílem, kde se každému dostane hojnost prostoru a času k tomu, aby se mohl sportovně realizovat. Naše hodiny kombinují tréninková cvičení zdokonalení v technice daného sportu se zápasy, ve kterých tyto nabyté dovednosti využijete. V současné době jde zejména o florbal, basketbal, sálový fotbal a vybíjenou, příp. odbíjenou, ale záleží i na tom, co hrajete rádi vy. Na našich trénincích se naučíte spolupracovat s ostatními, respektovat je a zároveň v sobě rozvíjet své vlastní individuální schopnosti. Kromě toho zde máte možnost najít si nové kamarády a sportování si s nimi pořádně užít.

Zaujalo tě to? Baví tě sportovat a nechceš trávit celé dny zavřený doma či ve škole? Pak si to právě ty, koho hledáme. Neváhej a přidej se k nám!

O trenérovi: Jmenuji se Lukáš Aldorf a v současné době studuji vysokou školu. Různým sportům, zejména těm míčovým, se aktivně věnuji už 15 let – z toho jsem čtyři roky hrál závodně fotbal, poté dva roky florbal. Tyto dva sporty zůstaly mými velkými koníčky i nadále, spolu s basketbalem, cyklistikou, cestováním a hrou na klávesy. V Klubu Junior vedu oddíl Sportovních her a mou motivací je nadšení a zájem kluků a děvčat o sport!

Lukáš Aldorf

12 TÝDNŮ ZDRAVÉHO HUBNUTÍ

Potřebujete shodit po vánocích pár kilogramů? Chcete se cítit konečně fit a v dobré náladě? Máte oblíbené kousky oblečení, které vás škrtí? Rádi byste se dozvěděli, jak si správně sestavit jídelníček? Nemáte dostatek vůle zhubnout sami?

Pokud jste odpověděli alespoň jednou ano, pojďte to zkusit s námi, **začínáme ve čtvrtek 23. února 2012** v Klubu Junior.

Každý čtvrtek od 18.00–19.30 (18–19 cvičení podporující spalování tuků, 19–19.30 přednáška, diskuze, společné měření a vážení).

Veškeré další informace vám ráda sdělím mailem: eliska.fronek@email.cz nebo na tel.: 776 018 191. Cena dvanáctidenního kurzu: 990 Kč (jen 55 Kč za hodinu). Každá úspěšná účastnice kurzu obdrží na poslední hodině dárek.

Moc se na vás těší vaše cvičitelka a fyzioterapeutka

Bc. Eliška Froňková

JARNÍ PROBUZENÍ

Několik pozic z jógy v kombinaci s vhodným stravováním vás přiblíží k vaší vysněné váze a postavě.

Kurz Jarní probuzení je určen ženám a bude probíhat v prostorách klubu Junior na Praze Libuš, každý čtvrtek, čas ještě bude upřesněn. Potkávat se budeme v těchto termínech: 16. 2., 23. 2., 1. 3., 8. 3., 15. 3., 22. 3., 29. 3., 12. 4., 19. 4., 26. 4. v Klubu Junior v domluveném čase.

Co vás čeká? Návrh jednoduchého jídelníčku vedoucího ke snížení hmotnosti. Cvičení několika základních pozic z jógy k získání vysněné postavy. Společné sdílení a podpora kolektivu, který vytvoříme.

Co můžete očekávat: Přivítání letošního jara jako nová, probuzená bytost. Očistu vlastního těla. Vytváření pozitivních myšlenek. Pravidelné cvičení. Rychlou změnu postavy s dlouhodobým efektem. Posílíme v sobě ženu, tu krásnou, leckdy potlačovanou bytost. Vaši změnu bude vnímat celé vaše okolí. Vaši změnu budete vnímat hlavně vy sama!

Na jaře se příroda probouzí. Vy užijte tohoto okamžiku a přijďte se i vy probudit ze svého spánku. Čeká nás 10 lekcí, plných cvičení, zajímavých témat o stravování, životním stylu, vnímání našeho života, posílení sebedůvěry, odstranění našich bloků a napětí. Poznáme, co je síla ženského kruhu, co je síla myšlenky. Pocítíme, že všechny můžeme být šťastné.

Jarní probuzení hlásí: „Jsem zdravá, šťastná, krásná a štíhlá!“

Přihlášky, info o ceně a zodpovězení vašich dotazů – telefonicky nebo mailem u lektorky Martiny Králové, 723 880 775, martinka.kralova@centrum.cz.

Martina Králová

MATEŘSKÉ CENTRUM KUŘÁTKO

První návštěva centra a Montessori herny ZDARMA!

Adresa: Klub Junior, Na Okruhu 1/395, Praha 4 – Libuš,
www.kuratko.mistecko.cz

KONTAKT: kuratkomc@seznam.cz, tel. 777 001 719

OTEVÍRACÍ DOBA: pondělí až čtvrtek 9.30–12.00

program Kuřátko (viz níže), čtvrtek 10–12 hod program Montessori

ZÁKLADNÍ PROGRAM: PO – hudební rytmička, zpívání, dramatika aj., ÚT a ČT – výtvarná dílnička, ST – sportování pro nejmenší. Případné změny v programu naleznete na webu MC

VÝŠE VSTUPNÉHO A SYSTÉM PŘEDPLATNÉHO: Jednorázové 50 Kč za rodinu a dopolední hernu (včetně programu), permanentka na 10 vstupů 400 Kč. Montessori herna – jednorázové pobytové 100 Kč/rodinu, předplatné 10 vstupů za 600 Kč. Permanentky jsou platné po dobu 6 měsíců provozu centra (tj. při zakoupení v lednu na období 1–6/2011, při zakoupení v únoru na období 2–9/2011 atd.)

NOVINKY: V období únor – březen plánujeme úpravu prostor WC a zakoupení nového herního prvku (dětský plastový domeček). Potěšíte nás svojí návštěvou.

HLEDÁME: Další dobrovolnice z řad rodičů pro posílení týmu občanského sdružení MC Kuřátko. Hledáme podporu zejména pro realizaci aktivit v těchto oblastech: mimořádné (jednorázové) aktivity a programy (příprava, správa, koordinace), výběr a správa osvětových přednášek a kurzů pro rodiče, tvorba PR a marketingových aktivit sdružení, fundraising atp. V případě zájmu o práci v některé z těchto oblastí kontaktujte prosím: Kateřina Tomešová na tel.: 777 001 719 nebo kuratkomc@seznam.cz. Předchozí zkušenosti s prací v MC nejsou podmínkou. Zájemce zaškolíme.

ZAPIŠTE SI DO DIÁŘŮ: Jednorázová burza dětského oblečení – čtvrtek 15. 3. od 9.30 do 14 h.

ÚNOR 2012 (VÝBĚR Z PROGRAMU)

1. 2. | ST | Sportovníčko pro nejmenší.

2. 2. | ČT | Patchworkové obrázky z papíru.

2. 2. | ČT | 16.00–17.30 Máme doma předškoláka aneb Do školy s úsměvem. Pomáháme rodičům a dětem odpovědět na otázky, odstranit pochybnosti, sdílet, co nového je čeká, co je a co není třeba před vstupem do školy dělat, na co se připravit – zkrátka jak co nejlépe zmírnit obavy z „neznáma“ a do školy se těšit! Beseda se uskuteční ve třídě Berušky v MŠ Mezi domy (budova naproti MC Kuřátko). Přijít lze buď přímo do MŠ, nebo nabízíme společný odchod zájemců od MC Kuřátko v 15.45. Možnost vzít s sebou – hlídání dětí v MŠ Mezi domy zajištěno po celou dobu konání semináře. Sdělení předběžné informace zájemců o jejich účasti vítána na: kuratkomc@seznam.cz. Vstup zdarma.

6.–10. 2. | ZAVŘENO – JARNÍ PRÁZDNINY

13. 2. | PO | Hudební rytmička pro nejmenší s Hankou, povídání o zimě.

14. 2. | ÚT | Valentýnská srdce pro... (?) si vyrobíme s lvetou.

15. 2. | ST | Sportování pro rodiče a děti s Karolínou.

16. 2. | ČT | Informační přednáška

ka: Zápis do mateřské školky. Paní Ivana Petříková z úřadu MČ nám přijde zodpovědět dotazy maminek a krátce pohovořit k tématu zápisu dětí do MŠ na území Libuše a Písničky. Poradíme s vyplňováním. Prostor pro dotazy a připomínky rodičů k činnosti MŠ na území Libuše a Písničky. Začátek v 10.30 hodin. Vstup volný.

20. 2. | PO | Divadélko pro nejmenší – Katčina pohádka o zvířátkách tentokrát „v maskách“.

20. 2. | PO | 15.30–17.30 Masopustní Karnevalová party pro (pra) rodiče a děti každého věku. Disco, písničky a hrátky, soutěže a odměny. Kostýmy-masky vítány! Prosíme o předběžnou registraci e-mailem na: kuratkomc@seznam.cz nebo osobně v MC. Otevřeno od 15 hod.

Vstupné 50 Kč/rodinu.

21. 2. | ÚT | Ovečka z vaty jako živá (zvládnou děti od 1,5 roku s rodiči).

22. 2. | ST | Sportovníčko pro nejmenší.

23. 2. | ČT | Poznáváme stopy zvířat a jiná „bramborová tiskátka“ s motivy, které máte rádi.

27. 2. | PO | Zpívání s kytarou o zimě, Eskymácích, ledních medvědech atp. s Katkou.

28. 2. | ÚT | Květiny z luštění, které kvetou a potěší vaše oko po celý rok, vyrábíme s lvetou.

Za MC Kuřátko Kateřina Tomešová



KLUB SENIOR

PROGRAM NA ÚNOR

Zveme srdečně všechny naše milé seniory a seniorky na návštěvu klubu s tímto programem:

7. 2. | Klub navštíví p. prof. Kaněrová s cvičebním programem pro seniory – pro tělo – a dále s písničkou pro duši. Těšíme se na veselý odpoledne, protože p. prof. vždy přidá něco k pobavení.

14. 2. | Na klavíru bude preludovat paní dr. Mastná, a to i skladby, na které nebyl čas v programu k ukončení. Přijďte se zaposlouchat.

21. 2. | Přednáška o klenotech Tudorovců od p. prof. Randové bude velmi zajímavá. Uvažujeme o tom, že navštívíme také tuto výstavu.

28. 2. | Volná zábava s popovídáním mezi sebou v klidu a pohodě, při kávě a čaji. Mnozí něco i napečou

a podávají. Vždy žádaný den bez naplánovaného programu.

6. 3. | Oslava MDŽ je již v klubu tradice. Rádi na ni toto odpoledne vyhradíme.

13. 3. | Na téma „Jarní zahrady a co by se mělo co nejdříve učinit“ přijde týden vybírají velké množství knih. Máme radost, že knihovna stále slouží k tomuto účelu. Přejeme našemu knihovníkovi hodně zdraví a dosti sil při vykonávání této důležité funkce.

KNIHOVNA

Knihovna je vždy otevřena v době konání klubu a naši senioři si každý týden vybírají velké množství knih. Máme radost, že knihovna stále slouží k tomuto účelu. Přejeme našemu knihovníkovi hodně zdraví a dosti sil při vykonávání této důležité funkce.

*Za organizační výbor Klubu Senior
Zdena Prchlíková*

KLUB ROZHLEDNA

Jsme volnočasový klub pro děti a mládež ve věku 6–15 let. Můžeš s námi trávit svůj volný čas, během klubu můžeš kdykoliv přijít nebo odejít. Součástí klubu je stolní fotbal, ping-pongový stůl, spousta společenských her, internet a mnoho dalšího.

Kde nás najdete:

Budova Sapa, 6. patro, Libušská 319/126, 142 00, Praha-Libuš

Kontaktní informace: info@lache-chave.cz, +420 723 293 601

Webová stránka: www.lache-chave.cz



LACHE CHAVE
ORČANSKÉ SDRUŽENÍ

Za návštěvu klubu se nic neplatí, nemusíš říkat ani svoje jméno, pro oslovování můžeš zvolit přezdívku. Klub je otevřen v pondělí, středu a čtvrtek vždy od 14.00 do 18.00 hodin. Na základě domluvy je možnost vytvořit si svůj osobní plán, například ohledně pomoci se školou, s problémy ve vztazích aj. Pro doprovování máme vyhrazeny dny v úterý a pátek.

PROGRAM NA ÚNOR ANEB ÚTERNÍ SPECIÁLNÍ AKCE

1. 2. | Vyprávění o Brazílii

7. 2. | Výroba knoflíků

14. 2. | Film na přání

21. 2. | Foto den – naše zvířátka

28. 2. | Turnaj ve fotbálku

Změna programu vyhrazena.

Tak neváhej a přijď, těšíme se na tebe!

Verča a Renáta

ZÁJEZDY 2012

Pozvánka na plánované zájezdy pro všechny spoluobčany městské části Praha-Libuš, Písnice.

JIZERKY 19.–26. 3.

Jarní odpočinková dovolená, penzion Kitty. Cena za týdenní dovolenou včetně dopravy 2 490 Kč (plná penze, výlety, programy). Zaplníme malý penzion v počtu 15 osob. Cena bude snížena o 200 Kč pro ty, kteří nahlásí, že budou spát po třech.

JÍVKO-STÁRKOV S VÝLETEM DO POLSKA 13.–15. 4.

Jarní výlet mj. za historií, cena 1 000 Kč (ubytování, polopenze, výlet do Poska). Cestou tam navštívíme zámek Hrádek u Nechanic nebo Častolovice, cestou zpět Jiráskova chata s obědem.

VÝLET SENIORŮ NA KYPR 26. 4. – 3. 5.

Původní záměr odcestovat na Madeiru se v poslední fázi změnil na výhodnější Kypr. Bylo však nutné urychleně se přihlásit v cestovce a složit zálohu 6 000 Kč. Kdo tak neudělal, nebyl zařazen, nebylo možné čekat, ani skupinu zvětšovat!

ŠUMAVA 26.–27. 5.

Bývalá zahrádkářská společnost pod vedením p. Brauna a p. Ing. Lehovce pomůže i letos, jako každým rokem, uskutečnit dvoudenní zájezd za kulturou a historií. Program se dá dávat dohromady, bude opět odborně zajímavý a pravděpodobně

po dohodnutí p. Prchlíkové v cenové relaci jako loni (1 100 Kč). Zájemci obdrží podrobnější program.

LUHAČOVICE 11.–17. 6.

Cena pro letošek mírně zvýšena na 4 416 Kč – ubytování v hotelu Fontána II, jen ve dvojlůžkových pokojích, s procedurami. Připravujeme 2 půldenní výlety do okolí. Celková cena (s připočtením dopravy, parkovného, event. využitím ZTP) by měla vyjít na 5 500 Kč za osobu a pobyt. Pozvánku s programem obdrží přihlášení.

MORAVA – SKLÍPEK BLUČINA 21.–22. 7.

Odjezd směr sklípek Blučina (p. Václav Melich) plánujeme na 10 hodin dopoledne od Eimů, zastávka na oběd, dále přednáška o vínu s ochutnávkou, prohlídka vinice, ubytování v Hodoníně. Druhý den po snídani návštěva Strážnice a jiné. Program se ještě tvoří. Bude-li velký zájem, pojedeme velkým autobusem pro 45 osob, bude-li menší, pojedeme autobusem pro 25 osob. Cena zájezdu se ještě tvoří a bude sdělena současně s pozvánkou zájemcům, pravděpodobně 1 100 Kč.

SLOVENSKO 3.–11. 8.

Týden s plnou penzí, výlety, ubytování pod velehorami v pokojících

pro 2 osoby s balkónem. Odjízíme 4. 8. ve 24.00 z Písnice, návrat 11. 8. ve 22 hodin. Program se tvoří pro radost a potěšení účastníků. Cena zájezdu zůstává stejná jako loni, a to 150 eur a 1 300 Kč za autobus. Těšíme se opět na milé tváře, na zajímavý program, hudbu, fotografa, horskou službu, Vysoké Tatry, Mořské oko a koupání v lázních.

MAĎARSKO – HÉVÍZ 24.–29. 9.

Loni jsme byli nadšeni, proto opakujeme s dobou prodlouženou ze 4 na 6 dnů. Odjezd 24. 9. v 6 ráno z Libuše, odjezd z Hévizu dne 29. 9. v 10 dopoledne. Cena s příspěvkem za vzdušné je 195 eur a autobusem za 1 100 Kč, vč. výletů (přepočteno v hodnotě celkem jedna osoba 6 000 Kč). V ceně: ubytování ve dvojlůžkových pokojích v hotelu Panorama se vstupy do bazénů, polopenze švédské stoly, ráno a večer, v poledne se dvěma druhy polévek s pečivem pro velké jedlíky. Plánujeme návštěvu hradu Schimec, zámku Késtvely, projížďku po Balatonu. Večerní program v hotelu, procházky v městečku Héviz, posezení při vínu.

DOMAŽLICE S NÁVŠTĚVOU REGENSBURGU V NĚMECKU

Program se tvoří, ubytování ve dvou- a trojlůžkových pokojích s polopenzí. Druhý den výlet s turistikou, třetí den opět za kulturou, obědem a něco z historie. Večerní program je vždy na účastnících, za doprovodu

harmoniky nebo kytary. Cena zájezdu, ubytování, polopenze jako loni, a to 1 500 Kč na osobu.

PODZIMNÍ JÍVKO-STÁRKOV A POLSKO 2.–4. 11.

Podzimní výlet do Jívky-Stárkov s návštěvou Polska na nákupy před Vánocemi. Zájezd s polopenzí a výletem do Polska za 1 000 Kč. Můžete objednat taktéž s jarní Jívkou-Stárkov. Podrobnosti budou sděleny v září.

JIZERKY

Poslední pozvánka na podzimní a odpočinkové zakončení všech výletů v roce 2012 opět do Jizerek. Termín bude sdělen v září v časopise U nás.

Za všechny uvedené zájezdy odpovídá jejich organizační výbor a též doporučuje Zdena Prchlíková. Staňte se též milými účastníky těchto zájezdů, nebudete litovat a zjistíte, jak vám mezi námi bude hezky! Při přihláškách je nutné předat zálohu u dvou- a třídních výletů ve výši 500 Kč na osobu, u týdenních pobytů ve výši 1 000 Kč na osobu.

Prosím, na zájezdy se hlase na tel. 261 912 404 u pí. Urbanové nebo u pí. Prchlíkové 608 511 980.

Za organizační výbor předkládá a srdečně zve všechny spoluobčany z městské části Praha-Libuš, Písnice.

Zdena Prchlíková

ADRESÁŘ MÍSTNÍCH SLUŽEB

Podnikatelé a živnostníci působící v Libuši a Písnici mohou v adresáři ZDARMA informovat o své nabídce občanům. Příjem inzerce na e-mailu: hana.kolarova@tiscali.cz nebo na papíru na sekretariátu ÚMČ Praha-Libuš, Libušská 35, s označením ADRESÁŘ. **Prosíme též dosavadní inzerenty, aby nás v případě změny údajů informovali.** Inzeráty prosíme v rozsahu max. 160 písmen (znaků bez mezer).

NÁZEV FIRMY, POSKYTOVANÉ SLUŽBY	ADRESA, OTVÍRACÍ DOBA	KONTAKTY
Kadeřnictví Jarka – kadeřnické služby, partnerský salon L'oreal Professionnel	Písnice, Výletní 351, Po, Pá 7.00–14.00 / Út, St, Čt 12.00–19.30	606 901 772, 261 910 565 jarkles@seznam.cz
Kadeřnictví Iva – dámské, pánské, dětské	Písnice, Ke Kurtům 381 Po–Čt 13.00–19.00 / Pá 13.00–17.00	723 001 485
Kadeřnictví	Libuš, Mírotická 12 na objednání	732 213 310, 739 291 954 www.bodypoint.wz.cz
Kadeřnictví Rubia – pánské, dámské, dětské	Libuš, Libušská 334/150 Po, Út, Čt 9.00–18.00 St 13.00–18.00 / Pá 9.00–13.00	Katka Kuricová 775 305 627
Pedikúra Blanka – celkové ošetření nohou klasickou mokrou metodou	Libuš, Novodvorská 740/19, stanice MHD Přírodní, Po, Út, Čt 14.00–18.00 / St, Pá 9.00–12.00	Blanka Šorelová 605 259 331, 244 471 238
Kosmetika Michaela Nováková – kosmetické služby za příznivé ceny, kvalitní kosmetikou Alcina	Libuš, K lesu 42	728 173 336 novak9@volny.cz
Lucie Štěpánová – péče o vaše tělo , kosmetická péče, manikúra, pedikúra	Sídlíště Písnice, Libušská 400, náměstí s prodejnou Albert, dle telefonické dohody	604 400 042 www.peceovasetelo.cz
Nicola Brůžková, Dis. – dentální hygiena, airflow, bělení zubů, odstraňování zubního kamene a pigmentací	Libuš, Libušská 149/60 Po–St 10.00–16.30	241 471 861 nicola.bruzkova@email.cz
Masáže – reflexní , Hot stones aj. Tradiční medicína, bylinky, poradenství. Obnova tělesného a duševního zdraví.	Libuš, KM Studio – K novému sídlíšti 246/36	608 709 932 www.alternativnilecba.com
Masáže Irina – relaxační, rekondiční a sportovní masáže	Libuš, Libušská 294/129, T. J. Sokol Libuš Po–Pá 10.00–21.00	732 759 458 hirina@seznam.cz www.masaze-irina.webnode.cz
Ivana Kopáčková – kosmetika, manikúra. Německá kosmetika Alcina, japonská manikúra P-shine, parafinové zábaly, lymfodrenáže	Sídlíště Písnice, Ke Kurtům 379	737 252 558, 607 514 940
Fitness Bodypoint – Aerobik, Jogataneční kurzy, cvičení s dětmi, Zumba, Spinning, Pilates, Bosu, solárium, masáže	Libuš, Mírotická 12 cvičíme každý den dle rozvrhu	recepce 241 727 756 mobil 602 249 285 info@bodypoint.cz www.bodypoint.cz
Výuka břišního tance – lektorka Ing. Magdalena Skalníková	Sídlíště Písnice, MC Kuřátko, Na Okruhu 1/395	777 626 426 http://www.brisnitance-magdalena.cz/ pravidelne-kurzy-v-praze
Wellness poradce – redukce váhy a zdravý životní styl	Sídlíště Písnice, Ke Kurtům 375	739 359 780 www.energy-fit.cz
Pizzeria DonPablo – svatební hostiny, kuřácký i nekuřácký salónek, příjemné posezení, rozvoz jídel domů	Libuš, Libušská 394/227 denně 11.00–23.00	244 470 290 rozvoz 731 154 006 / vedoucí 731 154 000 donpablo@donpablo.cz / www.donpablo.cz
Cukrárna DonPablo – vlastní domácí výroba dortů všech druhů a tvarů i na zakázku. Po dohodě možný i dovoz domů. Objednávky tel. nebo e-mailem.	Libuš, Libušská 394/227 denně 8.00–19.00	244 470 359 rozvoz 731 154 006 / vedoucí 731 154 000 donpablo@donpablo.cz / www.donpablo.cz
Jídelna DonPablo – zajišťujeme stravování – snídaně, svačiny, obědy. Již od 7.00 teplá polévka a guláš. Výběr jídel na oběd z 8 druhů. Rozvoz jídel domů.	Libuš, Libušská 394/227 Po–Pá 7.00–14.00	244 470 359 rozvoz 731 154 006 / vedoucí 731 154 000 donpablo@donpablo.cz / www.donpablo.cz
HPV gastop, s. r. o. – plynařské, topenářské a instalatér. práce, plombování a montáž plynometrů	Libuš, U Libušské sokolovny 373/11	602 305 061 hpv_panyrek@post.cz / www.hpv-gastop.cz
Půjčovna strojů na čištění koberců a čalounění – stroje Kärcher na čištění mokrou cestou, možnost dovozu.	Libuš, Výletní 362, otevřeno po telefonické dohodě	732 96 58 96
Mandl – přijímáme suché prádlo k vymandlování	Libuš, Libušská 330/152 Po–Pá 14.00–18.00	Zdenka Troníčková 604 649 574
Textil, galanterie – široký výběr vln, šicích potřeb, háčkovacích přízí	Libuš, Libušská 330/152 Po–Pá 14.00–18.00	Zdenka Troníčková 604 649 574
Marek Bahenský, podlahářské práce – pokládka plovoucích podlah, PVC, kobreců	Libuš, K lukám 648	603 992 326 Bahesny3@seznam.cz
Ladislav Nekola – zednictví zednické a obkladačské práce	Libuš, Šátalská 211/17	606 141 844
Havárie, non-stop služby – voda, topení, drobné opravy, dle dohody	Libuš, K novému sídlíšti 246/36	Václav Dyršmíd 606 400 607, 737 828 174 fogynek@seznam.cz
Fazapra, s. r. o. – veškeré stavební práce, včetně zateplení fasád, obklady a dlažby, výměna oken, rekonstrukce bytů atd.	Libuš, Libušská 294/129	605 443 483, 722 919 622 horacekjano@seznam.cz
Účetní – s mnohaletou praxí (mezinárodní certifikace Daňový profesionál a Účetní specialista), vedení účetnictví ve vaší firmě nebo externě	Libuš	Kasková 724 002 087
ING – životní a úrazové pojištění pro děti i dospělé, penzijní fond, investice, poradenství	Sídlíště Písnice, Na Okruhu 393	606 431 925 daniela.sramkova@poradce.ing.cz

ADRESÁŘ MÍSTNÍCH SLUŽEB

NÁZEV FIRMY, POSKYTOVANÉ SLUŽBY	ADRESA, OTVÍRACÍ DOBA	KONTAKTY
Axa – penzijní fond, Axa banka, životní a rizikové pojištění, poradenství	Sídlště Písnice, Ke Kurtům 375	739 359 780 anna.jirankova@axa-partner.cz
Česká pjišťovna, a. s. , pojištění – životní, majetkové, úrazy, penzijní apod.	Písnice, Výletní 396 Po, Út, Čt 11.00–18.00 St 11.00–19.00	732 317 680, 224 403 904 ffris@servis.cpoj.cz
Kontakt-servis , JUDr. Šimáček & JUDr. Šimáčková, realitní kancelář pro Prahu 4	Libuš, Klokotská 833/1a Jednání dle dohody	603 483 771 simacek-reality@iol.cz www.simacek-reality.cz
Avareal – chcete prodat dům, byt, chatu či pozemek?	Písnice, Výletní 396 Po, Út, Čt 11.00–18.00 St 11.00–19.00	732 317 680, 224 403 904 www.fris.avareal.cz
Archinvea, s. r. o. – architektonická a projekční kancelář	Libuš, Burianova 956/6	233 311 552, 774 413 778 jirat@archinvea.cz www.archinvea.cz
Ing. Daniela Baierová – stavební poradenství – v rozsahu stavebního zákona a příslušné části správního řádu	Libuš, Zahrádecká 371	261 911 074 baierova.daniela@email.cz
Ing. arch. Ondřej Hronek – návrhy a projekty obytných budov, rodinných domů a interiérů	Písnice, Velká lada 503/4	hronek.architect@gmail.com
Marek Konfršt – nezávislý finanční poradce, zdarma finanční poradenství	Písnice, Hoštická 256/18 nonstop	602 709 854
DataComp, s. r. o. – účetní a daňová kancelář – zpracování účetnictví, mezd a daní pro podnikatele a firmy interně i externě	Písnice, Velká lada 503/4	Ing. Hronek 724 083 282 datacomp@seznam.cz
Servis – opravy: počítače, mobilní telefony – nákup, prodej, příslušenství – nové, použité	Libuš, Libušská 188/52, Po–Pá 9.00–18.00 / So 9.00–12.00	775 680 898
Ing. Antonín Vlk – levné počítače pro rodinu, děti i seniory, výběr PC, nákup, úprava, instalace, internet, wifi, údržba	Písnice, Mezi Domy 368	603 151558 222 944 741 antonin.vlk@seznam.cz
Truhlářství Dolejš – výroba, opravy oken a nábytku, montáže	Písnice, U Jednoty 75/3, telefonicky dle dohody	603 984 394 www.dolejs-truhlarstvi.wbs.cz
Rendl – piana – prodej, opravy, ladění, dlouhodobý i krátkodobý pronájem, prodej příslušenství	Písnice, Libušská 128/62	775 133 177 info@rendl-piana.cz www.rendl-piana.cz
Černá E. – výroba, prodej péřových dek a polštářů různých velikostí i z doneseného materiálu	Libuš, Hvězdonicá 122/5 Po–Čt 10.00–12.00 / 14.00–17.00	241 712 810, 774 034 566
Autoškola Zdeněk Vojáček – ZEUS – výcvik sk. An, A1, Ao, An, B, B+E, C, C+E, D, D+E, T	Libuš, Libušská 77	603 444 160 www.autoskola-vojacek.cz
Cyklo Emap – prodejna, servis jízdních kol	Písnice, K Vrtilce 317, Po, Út, St, Pá 10.00–18.00 Čt 12.00–20.00 / So 9.00–14.00 (zimní soboty od listopadu do února – zavřeno)	261 911 452, 721 414 810 obchod@emap-praha.cz www.emap-praha.cz
Ing. Ewa Klosová – polština; korektury, překlady	Libuš, Mašovická 160	721 837 202, 241 710 439 ewa.klosova@quick.cz
Hana Konfrštová – psychologie, psychoterapie, mezilidské vztahy – poradenská a konzultační činnost	Písnice, Hoštická 256/18 Po, St, Pá 12.00–19.00	261 910 711 lockman@seznam.cz
Fidelio, s. r. o. – slevový portál, slevy 33 % a více – kultura, cestování, gastronomie a další; koncertní agentura na klasickou, jazzovou a swingovou hudbu	Libuš, Mirotická 4	777 044 683 www.vyhodnacena.cz www.fidelio.estranky.cz
MDDr. Kateřina Petříková – praktické zubní lékařství, přijímá nové pacienty	Libuš, Meteorologická 987/21	732 60 80 80
Jaroslav Konfršt – služby DDD, deratizace, dezinfekce, dezinfekce; vyklízení sklepů, výtahových šachet a půd, záruka 6 měsíců	Písnice, Hoštická 256/18 nonstop	602 353 486 lockman@seznam.cz
DDD Servis, s. r. o. – poradenství v problematice ochrany rostlin, deratizace, dezinfekce a dezinfekce	Písnice, Libušská 104/313 Po–Pá 8.00–17.00	261910149, 261911774 dddservis@pestcontrol.cz
Travino, v. o. s. – deratizace, desinsekce, dezinfekce, ochrana budov proti usedání ptactva	Libuš, U Pejřárny 932	602 625 860 travino@volny.cz
Květinářství	Libuš, Mirotická 12 Po–Pá 10–19.30 So 8.30–13.30 / Ne 10.00–15.00	241 727 756, 602 249 285 www.bodypoint.wz.cz
Tabák DonPablo – cigarety, časopisy, sazka, doutníky atd.	Libuš, Libušská 394/227 Po–Pá 7.00–16.00	244 471 330 vedoucí 731 154 000 donpablo@donpablo.cz/ www.donpablo.cz
Jaroslav Růžička – zpracování a úprava vašeho videa – sestřih, titulky, ozvučení na nosič DVD z dovolené, rodinných akcí či slavností	Libuš, K lukám 649	725 057 232 ruzicka.jarosl@tiscali.cz

Připravil Vojtěch Kolář



HASIČI PISNICE

Sbor dobrovolných hasičů Pisnice
Ladislava Čonka 118/6 Praha 4 - Pisnice, 142 00

Vás zve
na 31.ročník pochodu
PO HRONNÍCÍCH
dne 4.2.2012
Start mezi 8.30-11.00 hod.
od hasičské zbrojnice v Pisnici
Startovné - děti... 5,- Kč
dospělí... 10,- Kč

Za SDH Pisnice místostarosta Miroslav Štancl

↓ inzerce

**CHCETE PRODAT
CHCETE KOUPIŤ**

DŮM, BYT, CHATU ČI POZEMEK ?

• ZAJISTÍME PRODEJ VAŠÍ NEMOVITOSTI V RÁMCI
CELÉ ČESKÉ REPUBLIKY
• KONZULTACE S REALITNÍM MAKLÉŘEM ZDARMA

Ing. Lucie Staňková - 775 180 875
Váš realitní makléř pro tuto oblast
lucie.stankova@avareal.cz

www.stankova.avareal.cz

AVAREAL

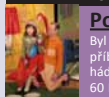
↓ inzerce

DIVADLO

Únor - Březen 2012 Na Cikorce

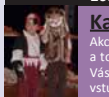
Dům dětí a mládeže Praha 12 - Monet, Herrmannova 2016/24, (vchod z ulice Na Cikorce)

19. 2. od 15 hodin

**Pohádka sousedská**

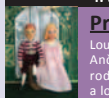
Byl jednou jeden žluto - zelený domeček. A v něm bydleli pan Žlutý a paní Karamela. Pohádkový příběh s písničkami Petra Skoumala vám povypráví, co všechno se může stát, když se dva hádají a nic nemá rád. Délka představení: 45 minut. Pro děti MŠ, I. a II. st. ZŠ. Vstupné: 40 Kč děti, 60 Kč dospělí. Hraje: MIMO.s.

26. 2. od 15 hodin

**Karneval**

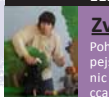
Akce pro rodiče s dětmi 3 - 10 let. Program se skládá ze soutěží, zpívání, tancování, reje masek a tomboly. Vstup dětí pouze v maskách, u rodičů vítáno. Délka programu 80 min. Čekají na Vás zajímavé ceny. Vstupenky v předprodeji na recepci DDM Herrmannova. Pozor - počet vstupenek omezen na 60 ks. Vstupné: 50 Kč.

4. 3. od 15 hodin

**Princezna na hrášku**

Loutkoherecké představení na motivy klasické pohádky H. CH. Andersena. Komorné ze zámku Ančička a Fancička vám povypráví o tom, že jenom jedna princezna má to štěstí, aby se zalíbila rodičům prince Drahošlavy. Pohádka plná legrace, činoherních interaktivních výstupů a loutkových scén. Délka představení: 50 minut. Pro děti MŠ, I. st. ZŠ. Vstupné: 40 Kč děti, 60 Kč dospělí. Hraje: Divadlo Ančička a Fancička.

11. 3. od 15 hodin

**Zvířátka a loupežníci**

Pohádka o tom, jak tři loupežníci kradli jako skaky, až narazili na statek, kde hospodaří babička, pesek, koza, kohout a tři prasátka. Tam jejich štěstí v loupení končí a loupežníkům nezbyvá nic jiného, než se polepšit... Hraje: Dřevěné divadlo. Pro děti od 3 let. Délka představení: cca 40 minut. Vstupné: 40 Kč děti, 60 Kč dospělí.

Po skončení pohádky následuje vyhlášení divadelní výtvarné soutěže a vernisáž obrázků z pohádek.

Divadlo se otevírá 45 minut před začátkem představení.

Dům dětí a mládeže Praha 12 - Monet, Herrmannova 2016/24, 143 00 Praha 4, tel: +420 244 400 334
fax: +420 242 410 524, pobočka: Urbánkova 3348/4, 143 00 Praha 4, tel: +420 241 772 463, IČO: 452 41 295

www.ddmmonet.cz, Facebook: DDM Monet

moňet

↓ inzerce

AMB Praha

Ford

GARANČE NEJLEPŠÍ CENY

AMB Praha

Doproděj modelů 2011!

FORD KA 169.990 Kč*

FORD FIESTA 219.990 Kč*

FORD FUSION 219.990 Kč*

K vybraným modelům příslušenství nebo záruka 5 let/120 000 km zdarma.

Výkup protitůčem

Akční nabídky naleznete na **www.fordamb.cz**

Ford

* Ceny jsou vč. DPH. Vyobrazení vozu je pouze ilustrativní.
Emise CO₂: FordKa 115 g/km, FordFiesta 127 g/km, FordFusion 154 g/km
Kombinovaná spotřeba: FordKa 4,9 l/100 km, FordFiesta 5,5 l/100 km, FordFusion 6,6 l/100 km

Severní 321, 252 25 Ořech - Praha západ tel. 234 234 111
Plzeňská 130/221, 150 00 Praha 5 - Motol tel. 257 288 111
Strakonická 25, 150 00 Praha 5 - Smíchov tel. 257 321 221

GPS: 50°1'25.838"N, 14°17'57.408"E
GPS: 50°3'55.659"N, 14°20'7.518"E
GPS: 50°3'57.415"N, 14°24'35.463"E



CTIBŮREK VÝTAHY S.R.O.



▶ MODERNIZACE ▶ VÝMĚNY VÝTAHŮ ▶ SERVIS

VŠECH VÝTAHOVÝCH ZAŘÍZENÍ

- ▶ výhodná poloha firmy vzhledem k vaší lokalitě
- ▶ specializace na výměny výtahů v panelových domech
- ▶ rychlý nástup na opravy
- ▶ vyprošťovací služba non-stop
- ▶ servisní práce i o víkendech a svátcích

HLAVNÍ PROVOZOVNA:

Jalodvorská 831, Praha 4

INFO:

tel. 241 724 600

fax. 241 724 599

GSM: 774 00 11 22

e-mail: cvytahy@cvytahy.cz

www.cvytahy.cz

