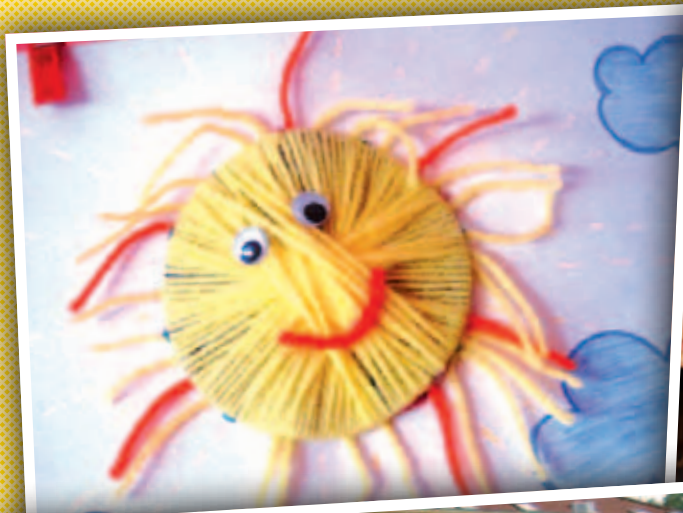




**NORDIC WALKING - LEKCE ZDARMA**  
**PAŠIJOVÝ TÝDEN**  
**10 PROBLÉMŮ LIBUŠE A PÍSNICE 2012**  
**SPOKOJENÉ SOUSEDSTVÍ**  
**NOC S ANDERSEMEM**



**1 Jarní sluníčko v galerii Lojovická.**

**2 Účastníci veřejného fóra volili problémy naší městské části, které by se měly řešit.**

**3 Písnická základní škola uspořádá v červnu opět cyklojízdu.**

**4 Písničtí hasiči v únoru zasahovali v domě na hlavní ulici nedaleko sokolovny.**

**5 V anglické škole proběhla vernisáž výtvarných děl v sálu Václava Havla.**

**6 Úřad MČ Praha-Libuš zavedl komplexní třídění odpadu.**

1	2
3	4
	5   6



*Foto: Radka Juránková, Kryštof Štafl, archiv ZŠ L. Coňka, Vladimír Kozářík, Jan Vránek a Jana Martínková*



# PRO SENIORY: NORDIC WALKING

Městská část Praha-Libuš nabízí seniorům další lekce nordic walkingu.

Pro velký zájem MČ Praha-Libuš organizuje pro seniory dvě jarní lekce nordic walkingu. Uskuteční se ve středu **9. května** a opět ve středu **6. června** od 14 do 16 hod. Sraz je jako obvykle před prodejnou Cykloemap – stanice autobusu 113 Ke Březině. Trasa bude přizpůsobena možností účastníků. Hodinu povede zkušená lektorka ze společnosti Senior Help. Součástí hodiny je instruktáž, procvičení a zapůjčení hůlek. Lekce nordic walkingu je pro

seniory MČ Praha-Libuš **ZDARMA**. Zájemci se mohou hlásit do 4. května 2012 na odboru správním a školství (dříve humanitní), a to buď osobně vždy v pondělí a ve středu od 8 do 12 hod. a od 13 do 17.30 hod.; v úterý a ve čtvrtek od 8 do 12 hod. a od 13 do 16. hod.; nebo telefonicky na čísle 244 021 421 či 244 021 423.

Ivana Petříková,  
odbor správní a školství ÚMČ Praha-Libuš

Foto: autorka



# KLUB JUNIOR LETNÍ TÁBOR V ČESKÉM RÁJI JIŽ ZA DVEŘMI



Klub volnočasových aktivit je pestré otevřené centrum pro každý věk, které nabízí zájmové vzdělávání v oblasti hudební, jazykové, sportovní, odborné vzdělávací a umělecké tvorby. Vedle celoročních činností nabízí v období letních prázdnin také dětské tábory.

Za dveřmi je léto a s ním i náš báječný tábor v Českém ráji, který je určen všem žákům – i prvostupňovým – z našich základních škol. Tábor se uskuteční prvních 14 dní letních prázdnin. Zájemci hlaste se na mobilním čísle či mailem – k dispozici je ještě 11 míst.

**Termín:** 30. června – 13. července 2012 (14 dnů, 13 nocí)

**Vedení:** tým zkušených vedoucích + lékař

**Program:** hry v přírodě, sport, celotáborová etapová hra, výlety do okolí, oddílové hry, vždy přiměřeno schopnostem a zájmu dětí

**Místo konání tábora:** Ostružno v Českém ráji

**Cena:** do 3 500 Kč

Lenka Koudelková, 604 273 968

Foto: archiv Klubu Junior



Městská část Praha-Libuš zve na

## LIBUŠSKO - PÍSNICKÝ JARMARK

12. 5. 2012 ...již 5. ročník...

od 14 do 18 hodin Na volném prostranství před nákupním střediskem ALBERT na sídlišti Písnice

► Učinkující ►

- Mažoretky
- Stepující taneční soubor Caramelky
- Děti z mateřských škol
- Zumba centrum Bodypoint
- Děti ze Sokola Libuš a další.....

► Remesla ►

- květinářství
- paličkování
- korálky
- čaj, medovina, pemičky
- protřené zboží
- papírnictví, hračky
- dilny MC Kuřátko

✪ Občerstvení ✪

- sladkosti, bramborové lupínky
- Little Hanoi - vietnamská kuchyně
- staročeské trdlo
- pivo, limo, víno, klobásy
- grilování
- Faire Trade
- Ekofarma
- Restaurace „Modrá ryba“

✪ Doprovodné programy ✪  
Soutěže pro děti a dospělé,  
TOMBOLA

MČ Praha - Libuš ve spolupráci s TJ Sokol Písnice, SDH Písnice, SDH Libuš, jezdecký oddíl STABLE DONJA, MC Kuřátko a ALT\_R pořádá

# DĚTSKÝ DEN

2. 6. 2012  
od 14 do 18 hodin

V prostorách fotbalového hřiště ul. Švihovská v Písnici

Pro děti jsou připraveny soutěže, hry, drobné dárky. Městská policie opět zajistí ukázkou bojového umění a psůvodič, přijede i dopravní hřiště - kolo zapůjčí, ale helmu sebou!

Jezdecký oddíl STABLE DONJA svezde děti na ponících. Občerstvení je pro děti zajištěno zdarma - zmrzlina, pití, buřt.

Pojďme prožít s dětmi příjemné odpoledne



## SLOVO STAROSTY



**V**ážení občané, jako každoročně, i letos městská část pořádala **Veřejné fórum** – 10 problémů Libuše a Písnice. Formou diskuse u stolů nad jednotlivými tématy a následným hlasováním o nejvíce preferovaných problémech dostává vedení městské části zpětnou vazbu od vás, občanů, kam by mělo upřít svou pozornost v příštích měsících. Na veřejném fóru byli i mnozí zastupitelé, a občané tak mohli s volenými zástupci a odpovědnými pracovníky úřadu diskutovat o problémech, které je trápí v jejich ulici či bezprostředním okolí. Letos byl nově do programu zařazen stůl vyčleněný pouze pro děti, z nichž se některé angažují v žákovském zastupitelstvu. Loni bylo veřejné fórum uspořádáno zvláště pro dospělé a zvláště pro žáky našich škol, letos jsme experimentálně přizvali děti na setkání dospělých a z reakcí bylo patrné, že **náměty dětí** byly pro nás ostatní velice inspirující. Těšíme se na další vaše podněty, například na anketním lístku vloženém v tomto čísle nebo v rámci internetového hlasování.

V uplynulých týdnech se v celostátních médiích objevily zprá-

vy o **bourání několika staveb v Sapě**. Vzhledem k tomu, že některé informace byly velice nepřesné, dovoluji mi tento problém osvětlit. Na území tzv. tržnice Sapa se dnes nachází několik set prodejních míst. Areál je ale z podstatné části stále zkolaudován jako drůbežárna a masokombinát a pouze některé budovy prošly rekolaudací či jsou dnes využívány v souladu s původním kolaudačním rozhodnutím. Naší snahou je, aby budovy uvnitř areálu měly veškerá nutná povolení tak, aby byla zajištěna bezpečnost osob – požár z roku 2008 je mementem a nic takového se již nesmí opakovat. Proti majiteli tržnice bylo od jara roku 2010 vedeno **řízení o odstranění černých staveb** ve východní části tržnice, které se nacházejí na hranici naší městské části a Kunratic. V tomto místě je stromořadí topolů, které bylo nájemci obestavěno plechovými kontejnery, ty byly následně bez jakéhokoliv povolení přestavěny na provozovny (restaurace, kavárna, holičství a skladové prostory). Některé topoly byly necitlivě obestavěny tak, že kořenové náběhy stromů jsou zality betonem, a dřevinám tak brání v jejich přirozeném růstu. Lze se domnívat, že tímto zacházením došlo k jejich trvalému poškození. Stabilita topolů je narušena, což představuje vážné riziko jak pro uživatele černých staveb, tak i pro návštěvníky areálu. Městská část Praha-Libuš podala podnět k prošetření na Českou inspekci životního prostředí, k existenci předmětných staveb existuje i záporné stanovisko Hasičského záchranného sboru. Majitel tržnice, Sapia, a. s., byl odborem výstavby Prahy 12 vyzván k odstranění těchto staveb. Proti tomuto rozhodnutí se Sapia odvolala k Magistrátu hlavního města Prahy. Ten v říjnu loňského roku **odvolání**



↑ Veřejné fórum bylo dělné i příjemné, jeho součástí byla také tombola.

**zamítl v plném rozsahu** a rozhodnutí o odstranění staveb potvrdil. Zcela zásadní, až precedenční považují skutečnost, že odvolací orgán potvrdil rozhodnutí stavebního odboru Prahy 12, že řízení o odstranění stavby bylo vedeno přímo proti majiteli areálu, nikoliv proti nájemcům, kteří jsou fakticky nedohledatelní. **Pravomocné rozhodnutí nabylo účinnosti začátkem února 2012**, leč majitel tržnice toto rozhodnutí ignoroval a ještě v březnu byly provozovny v chodu. Pozval jsem představitele Sapia k jednání a sdělil jim, že ignorování pravomocného rozhodnutí odvolacího orgánu je zcela nepřijatelné a že neprodleně tyto provozovny uzavřou a zahájí nezbytné kroky k odstranění těchto staveb, a následně je na své náklady zlikvidují. V opačném případě stavby odstraní státní správa a vzniklé náklady bude vymáhat po majitelích. Předseda představenstva společnosti Sapia mi dal osobní slib, že jakmile získají veškerá nutná stanoviska životního prostředí a dalších orgánů, černé stavby budou odstraněny. Reálně se toho můžeme dočkat v létě či na podzim tohoto roku.

Nezkolaudovaných konstrukcí je v areálu více a v současné době řízení o odstranění běží na více staveb, z nichž některé se jistě podaří dodatečně uvést do souladu s platnou legislativou. Tam, kde to nebude možné, vedení městské části Praha-Libuš bude trvat na odstranění těchto staveb a bude vyžadovat dodržování elementárních pravidel fungování areálu. Po zkušenostech s požárem z roku 2008 je na místě velká obezřetnost. Jsem přesvědčen, že v případě staveb, které mohou bezprostředně ohrožovat své okolí a návštěvníky, je třeba postupovat nekompromisně.

Jiří Koubek, starosta Libuše a Písnice

↓ *Důvodů, proč stavební úřad nařídil zbourání těchto staveb v areálu Sapy, je hned několik – nelegální vybudování provozoven, poškození stromů, které tudíž ohrožují své okolí, nedodržení požárních předpisů...*





# ZÁSAHY PÍSNICKÝCH HASIČŮ



**Jednotka sboru dobrovolných hasičů Písnice je zařazená v požární poplachovém plánu hl. m. Prahy a již několik let se společně s dalšími složkami integrovaného záchranného systému podílí na ochraně obyvatelstva nejen na území naší městské části, ale i na území celé Prahy.**

Vzhledem k tomu, že každý rok stoupá počet zásahů hasičů, nároky na vybavení a odbornou přípravu členů jednotek dobrovolných hasičů se neustále zvyšují.

## ZÁSAHY V MODŘANECH A KOMOŘANECH

Důkazem o vyšší vytiženosti hasičů je hned první letošní výjezd naší jednotky, který proběhl v už prvních hodinách Nového roku. V půl druhé ráno vyjeli naši hasiči k požáru kontejneru v ulici Vitošská v nedalekých Modřanech.

Dvacátého ledna vyjžděla jednotka spolu s profesionálními hasiči k nočnímu požáru v Komořanech, kde požár většího rozsahu ohrožoval přilehlou ubytovnu se spícími dělníky. Ubytovna byla naštěstí včas evakuována a nikomu se nic nestalo.

## OPUŠTĚNÝ DŮM NA LIBUŠSKÉ

Třetí letošní výjezd – čtvrtého února – mířil k požáru v naší městské části. Hořel opuštěný dům v ulici Libušská, který obývali bezdomovci. U požáru zasahovali i profesionální hasiči z Krče a z Chodova. V domě došlo k zahoření podkrovního prostoru, který byl plný odpadků. Zasahovalo se s pomocí dýchací techniky, výškové techniky a speciálního řezného zařízení Cobra. Pro velké množství odpadků bylo nutné některé části podkroví rozřezat, aby se dal dohasit oheň v nepřístupných místech střešní konstrukce.

## NEBEZPEČNÉ KLUZIŠTĚ

Další výjezd písnických hasičů byl v půli února k zatopeným sklepním prostorám rodinného domu v ulici Ke Kašně. V noci vlivem silných mrazů prasklo vodovodní potrubí, ale protože voda celou noc unikala do okolí potrubního vedení, nikdo si ničeho ne všiml. Ráno bylo podloží tak přesycené, že si voda našla cestu ven na ulici skrz chodník a silnici a natekla i do nedalekého sklepa rodinného domku. Při zásahu panoval venku tuhý mraz (-12 °C), ale protože voda unikala ve velkém množství, tak naštěstí nestihla na vozovce zamrznout. Po příjezdu technika z vodáren se únik z potrubí podařilo zastavit, ale polovina obyvatel Písnice se

ocitla bez vody a z ulice Libušská se pomalu stávalo nebezpečné kluziště. Po částečném rozpuštění ledu posypovou solí byla doprava směřována policií pouze do jednoho pruhu, aby se se snížilo riziko dopravní nehody. Sklepní prostory zatopené do výšky asi 120 cm byly odčerpány a předány majitelce.

## HOŘELO I V KUNRATICÍCH

Pátý a zatím poslední letošní zásah proběhl sedmnáctého března. Jednalo se o požár travního porostu v sousedních Kunraticích. V součinnosti s profesionálními hasiči byla hořící tráva naštěstí uhašena dříve, než stačila ohrozit nedaleké rodinné domky.

## SDH PÍSNICE PŘIJÍMÁ NOVÉ ČLENY

Protože i naše jednotka v letošním roce eviduje zjevný nárůst zásahů, přijímá SDH Písnice nové zájemce o členství ve výjezdové jednotce. Pokud máte odvahu pomáhat druhým, chcete se nechat zasvětit do požární problematiky a pracovat s moderní požární technikou, navštivte naše internetové stránky [www.sdhpisnice.cz](http://www.sdhpisnice.cz), kde se dozvíte další informace, nebo přijďte kterékoli pondělí v 17:30 do hasičské zbrojnice v Písnici. Na našem webu naleznete mimo jiné i další informace a fotografie z výjezdů a činnosti sboru.

*Za SDH Písnice Ondřej Kozárik, DiS.,  
[www.sdhpisnice.cz](http://www.sdhpisnice.cz)*



*Hned v noci na Nový rok hasili písničtí hasiči hořící kontejner v Modřanech.  
Foto: Martin Volčák*



*Hořící sklad v Komořanech ohrožoval i ubytovnu. Foto: Vojtěch Fuksa*



*V Písnici za silných mrazů prasklo vodovodní potrubí.  
Foto: Ondřej Kozárik*



*Na Libuši hořel opuštěný dům.  
Foto: Jana Novotná*



## ZŠ PÍSNICE

### DEN ZEMĚ 2012

Den Země, který se každoročně koná 22. dubna, je ekologicky motivovaný svátek upozorňující na dopady ničení životního prostředí. Je vhodnou příležitostí pro nás všechny, abychom se zamysleli nad nebezpečími, která jsou důsledkem našeho špatného chování k Zemi. Každý z nás může udělat pro Zemi nějakou, byť drobnou dobrou věc, a nemusí to být zrovna 22. dubna. Námětů je spousta.

Žáci a učitelé naší školy letos věnovali pátek 13. dubna péči zahradě – okopávali, pleli, hrabali, zametali... Také vysazovali rododendrony, kaliny a další rostliny. Práce nám šla od ruky a odměnou byl krásný pohled na čisté a upravené okolí naší školy. V odpoledních hodinách ještě připravili zástupci firmy Louka přednášku pro školní družinu.

Michaela Pažoutová  
Foto: archiv ZŠ L. Coňka

### BEZPEČNOST A DOPRAVA

Na 23. a 24. dubna připravila naše škola „policejní akci“, jejíž součástí byla beseda o bezpečnosti spojená s vědomostními soutěžemi a kvízy.



Na školním pozemku vzniklo dopravní hřiště, kde si děti osvojovaly vědomosti z dopravní výchovy a zkušely na svých dopravních prostředcích zvládat a řešit různé situace. Akce byla připravena v rámci projektu školní mobility Bezpečná cesta do školy, do kterého se naše škola zapojila vloni. A to není všechno! Na měsíc červen máme naplánovanou ještě školní cyklojízdu, která se v loňském školním roce těšila velkému zájmu a nadšení dětí.

Věra Brigantová  
Foto: archiv ZŠ L. Coňka

### VANDA A STANDA V PÍSNICE

Do družiny nás 19. března přišla navštívit dvojice Vanda a Standa s pořadem Preventivní triky k použití elektriky. Zábavnou formou jsme se seznámili se základními pravidly bezpečného zacházení s elektřinou a s jejím úsporným využíváním. Připravili pro nás soutěže, kvízy a hlavně písničky. Představení se všem moc líbilo a veselé písničky nám ještě stále znějí v hlavě.

Za školní družinu  
Adéla Strnadová, 4. třída  
Foto: Marie Štaflová



## ZŠ METEOROLOGICKÁ EUROREBUS

Letos již po osmé se Základní škola Meteorologická zúčastnila krajského kola vědomostní soutěže Eurorebus.

Novinkou bylo zapojení i žáků prvního stupně. Soutěžili jsme opět ve tříčlenných družstvech a tentokrát i v soutěži jednotlivců.

Mezi jednotlivce se probojovali svou pílí Hynek Tomáško ze 6.A, Kateřina Štolová a Denisa Došlá ze 7.A. Hynek obsadil krásné 10. místo. Blahopřejeme.

V soutěži družstev nás velmi příjemně překvapili naši nejmladší – skončili první a postupují do celorepublikového kola v červnu. Na pěkném devátém místě se umístilo i družstvo 7.A. Všem se celodenní program líbil a už plánují další ročník.

Monika Exnerová

## ŠKOLKA V SOKOLOVNĚ

V libušské sokolovně proběhla 20. března ukázková hodina dětí z MŠ Mezi Domy.

Děti se svými učitelkami předvedly, všechno, co se za rok naučily. A nebylo toho málo: houpání na kružích, cvičení na hrazdě, na žebřinách, cvičení na lavičkách atd. Na dětech bylo vidět, že cvičení je opravdu baví, a proto veliký dík paním učitelkám, které každý čtvrtek dopoledne v sokolovně s našimi dětmi cvičí.

Kateřina Dollingerová  
Foto: M. Urbanová



Jako babička dvou vnuků, kteří navštěvují MŠ Mezi Domy, jsem měla možnost s manželem a mojí maminkou (prababičkou dětí) podívat se na cvičení dětí v sokolovně. Všichni jsme se shodli na tom, že předvedená veřejná hodina vedená paní ředitelkou a ostatními p. učitelkami byla moc pěkná. Děti byly ukázněné a ovládaly náročné cviky na různých družích nářadí velmi hezky. Mnohé předvedly vše s bravurní lehkostí, komu se trochu nedařilo, dostalo se mu pomoci cvičitelů. Ukázky byly poutavé a zajímavé a bylo vidět, že děti cvičí rády a s chutí.

Dovolte, abychom všem poděkovali za krásný zážitek. Poděkování patří především pedagogickému kolektivu vedenému paní ředitelkou Irenou Procházkovou. Dětem se obětavě věnují nejen v pohybové výchově, ale i v ostatních směrech výchovy a vzdělávání. Mám možnost srovnat naše děti s jinými, a tak vím, o čem mluvím.

Eva Malá, Praha 5

## PAŠIJOVÝ TÝDEN

Před Velikonoci zavítalo do Mateřské školy Mezi Domy Liduščino divadlo.

Všichni ve školce tušili, že je čeká velmi příjemná a zábavná hodinka. Představení s názvem Veselé Velikonoce bylo nápadité a poučné zároveň. Děti se dozvěděly, co všechno se skrývá pod tajemným názvem Pašijový týden. A to úplně nejlepší přišlo až nakonec. Děti, které chtě-

ly, si mohly obléknout kostýmy a za použití náležitých rekvizit dokončit divadelní hru. Nadšení bylo obrovské.

Mgr. Markéta Kecová,  
učitelka MŠ Mezi Domy  
Foto: Irena Procházková





# 10 PROBLÉMŮ LIBUŠE A PÍSNICE 2012

**Obyvatelé Libuše a Písnice pojmenovali nejpálčivější místní problémy v současné době. Stalo se tak 16. dubna, kdy se v Klubu Junior konalo veřejné setkání s občany naší městské části, tradičně nazvané: 10 problémů Libuše a Písnice – vyřešme je společně.**

## MOŽNOST UPOZORNIT NA MÍSTNÍ PROBLÉMY

Hlavním cílem bylo najít společně deset největších problémů Libuše a Písnice. Veřejná debata, která trvala dvě hodiny, byla zajímavá a přínosná pro občany i pro vedení městské části. Zúčastnilo se jí bezmála devadesát občanů. Přítomni byli zastupitelé městské části v čele se starostou Jiřím Koubkem. Účastníci fóra pojmenovali konkrétní problémy, které se vyskytují v jejich okolí, co obyvatele trápí a jaké služby v Libuši a Písnici chybí. Rozvinula se debata o dopravních a bezpečnostních problémech, o potřebě zajistit služby pro seniory, ale také o hernách a bezdomovcích. Prostor k vyjádření svého pohledu na zdejší život dostali i mladí lidé.

Pro místní obyvatele se na každoročním veřejném fóru nabízí možnost otevřeně vyjádřit vlastní názory na jakoukoli oblast zdejšího života, možnost veřejně upozornit na problémy a hlasovat pro jejich nápravu. Pro vedení městské části je zároveň podnětné znát názory lidí, zaměřit se na pojmenované problémy a diskutovat s občany. Veřejné fórum bylo jednou z největších zdejších diskusních akcí pořádaných pro veřejnost.

Letošní desatero problémů Libuše a Písnice zahájilo hudební vystoupení dětí ze Základní školy Ladislava Čoňka. Následující program byl věnován diskusi a názorům občanů.

## LIMITY VÝSTAVBĚ, VYBAVENÍ ŠKOL I SLUŽBY PRO SENIORY

Starosta MČ Praha-Libuš Jiří Koubek ve spolupráci s radními zhodnotil úspěšnost v prosazování priorit z roku 2011. Dále byl v krátkosti představen největší současný investiční projekt v naší městské části, a to Revitalizace Parku U zahrádkářské kolonie na Kamýku.

Poté se občané pustili do seriózních debat k nejpálčivějším tématům dnešních dní. Přítomní debatovali u šesti tematických stolů: rozvoj městské části a urbanismus, doprava, kultura a sport, životní prostředí, národnostní menšiny a podnikání. U každého tematického stolu účastníci definovali priority v dané oblasti a následně se o nich hlasovalo.

Mezi diskutovanými problémy se objevily například požadavek na stanovení výškových limitů budov

na maximálně 12 nadzemních podlaží, dále požadavek na vybudování nové radnice, kde by byly všechny odbory na jednom místě. Seniorům chybí nabídka počítačových kurzů a domov pro seniory. U tematického stolu školství se žhavým tématem stala potřeba vystavět v základní škole v Písnici tělocvičnu, která by však sloužila nejen dětem, ale i místním obyvatelům. Se školami souvisel i námět na zahájení projektu Bezpečná cesta do školy ve všech mateřských školách v městské části. Stejně jako loni se i letos opakoval problém havarijního stavu základní školy Meteorologická. Tento podnět vyjádřili i přítomní studenti. Neméně naléhavá témata se probírala i u stolu životního prostředí, šlo například o volné pobíhání psů, černé skládky či kontejnery na tříděný odpad.

Kromě starosty městské části se o scénář pondělního fóra v Libuši a Písnici zasloužil rovněž ředitel Národní sítě Zdravých měst Petr Švec.

## VYTIPOVANÉ PROBLÉMY ROKU 2012

Vytipované problémy, jejichž výčet zde uvádíme, budou nyní předmětem ankety otevřené všem obyvatelům Libuše a Písnice. Výsledkem bude materiál, který bude předložen zastupitelstvu městské části.

→ Zajistit více stanovišť kontejnerů na tříděný odpad

→ Vybudovat v Písnici tělocvičnu pro všechny věkové kategorie občanů

→ Snížit rychlost v ulici Libušská na 30 km/hod (jakýmkoli způsobem)

→ Řešit přetrvávající špatný stavebně technický stav budovy a venkovních schodů Základní školy Meteorologická

→ Podporovat seniorské preventivní kampaně a rozšíření nabídky kulturních akcí pro seniory

→ Vybudovat v městské části bazén

→ Řešit znečištěné autobusové zastávky

→ Zajistit zdravotní a pečovatelskou službu k imobilním občanům a seniorům

→ Upravit hřiště Skalská

→ Řešit problematiku bezdomovců a narkomanů

→ Vytipovat a ohradit v městské části „psí louky“ pro volné pobíhání psů

→ Zrušit všechny herny a kasina v městské části

→ Organizovat projekt Bezpečná cesta do školy ve všech školách a školách v městské části

→ Vybudovat kulturní centrum pro pořádání koncertů a divadelních představení

## JAK TO BUDE S REALIZACÍ?

Starosta Jiří Koubek v závěrečném slově poděkoval lidem za účast a vyjádřil závazek, který si z dnešního setkání odnáší. „Mezi náměty z dnešního setkání se nacházejí takové, jejichž vyřešení či realizování nebude tak obtížné a finančně náročné. Pokusíme se během následujících měsíců zapracovat na jejich uskutečnění či nápravě. Vyskytují se ale i takové, které při našich možnostech a reálném stavu budou v nejbližší době jen těžko realizovatelné,“ řekl pan starosta. Dále také slíbil: „Projednávací akce s veřejností budou u nás pokračovat, chceme vytvářet podmínky pro spokojený život místních obyvatel.“

## ZDRAVÉ MĚSTO A FAIR TRADE

V průběhu celého setkání měli účastníci možnost koupit si výrobky Fair Trade, které zde byly představeny. Městská část podporuje tento typ obchodu, který dává drobným pěstitelům a řemeslníkům z rozvojových zemí příležitost užít se vlastní prací za důstojných podmínek. Pokud si tedy český spotřebitel koupí fairtradový výrobek, má jistotu, že za ním nestojí například zneužívání dětské práce, nelidské pracovní podmínky či devastace životního prostředí.

Městská část Praha-Libuš se již osmým rokem účastní projektu Zdravé město a místní Agenda 21. Veřejná diskuse s občany je jedním z pilířů projektu. Vedení radnice tak v praxi dokazuje, že své občany chce zapojit do procesu ovlivňování budoucí podoby městské části. Chce znát názory obyvatel a zabývat se jimi. Proto jsou občané v průběhu roku zváni na

## HLASUJTE O PROBLÉMECH LIBUŠE A PÍSNICE!

Připojte svůj názor k ostatním a hlasujte o tom, co vás v Libuši a Písnici trápí a jaký problém vidíte jako neaktuálnější k řešení. Na veřejném fóru občané vytypovali čtrnáct problémů, které se staly základem diskuse. Právě tyto náměty jsou obsaženy v anketě, která je odevzána i pro váš názor.

**Hlasujte prostřednictvím anketního listku přiloženého v tomto časopise nebo vyplněním ankety na webových stránkách městské části [www.praha-libus.cz](http://www.praha-libus.cz).**

Anketa je otevřená pro hlasování do 1. června 2012.

Sběrná místa pro vyplněné dotazníky jsou následující:

**Libuš:** ÚMČ Libušská 35 – kancelář starosty, ÚMČ K Lukám 664 – odbor správní a školství, MŠ K Lukám, MŠ Lojovická, ZŠ Meteorologická, Klub Senior, T. J. Sokol Libuš

**Písnice:** MŠ Ke Kašně, MŠ Mezi Domy, ZŠ L. Čoňka, sídliště Písnice Klub Junior, Mateřské centrum Kuřátko, prodejna Albert – sídliště Písnice

Pro více informací kontaktujte:

Jana Martinková, ÚMČ Praha-Libuš,  
e-mail: [martinkova@praha-libus.cz](mailto:martinkova@praha-libus.cz),  
koordinátorka projektu Zdravé město a místní Agenda 21,  
tel. 244 021 429, 732 643 920

tematická projednávání, kulaté stoly či veřejná fóra.

Jana Martinková,  
koordinátorka projektu Zdravé město a místní Agenda 21, ÚMČ Praha-Libuš

1| Samostatně letos poprvé na veřejném fóru pracovali u vlastního stolu studenti.

2| Právě se probírají školská témata.

3| Stůl, kde se účastníci zabývali dopravními problémy v Libuši a Písnici.

4| Letošního veřejného fóra se zúčastnila téměř stovka lidí.

5| V úvodní části setkání skládali zastupitelé a pracovníci úřadu účty: Jak se řešilo 10 problémů vybraných na fóru loni.

6| Diskutuje se o záležitostech životního prostředí.

7| Zástupkyně jedné pracovní skupiny

vysvětluje, jak dospěli ke své volbě nejpálčivějších problémů.

8| Z vybraných problémů účastníci veřejného fóra hlasováním volí deset, které doporučí k řešení.

9| V každé ze šesti pracovních skupin vybrali účastníci dva nejdůležitější problémy za svůj tematický okruh. Tyto problémy právě zapisovatelky soustřeďují na velký arch papíru.

10| Součástí programu byla i možnost koupit výrobky se značkou Fair Trade, která zaručuje malým výrobcům v rozvojových zemích spravedlivou mzdu, lidskost pracovních podmínek a pomáhá chránit životní prostředí.

11| Na závěr odpoledne se losovalo o milé dárky.

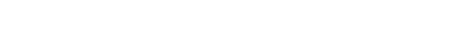
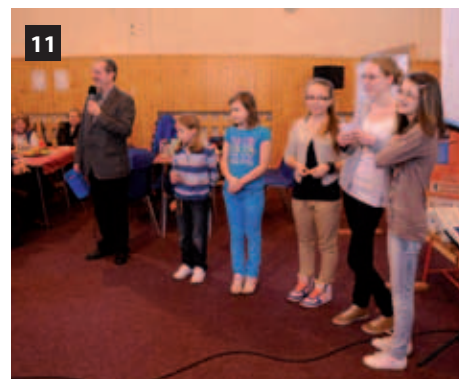


## 10 PROBLÉMŮ LIBUŠE A PÍSNICE

# VEŘEJNÉ FÓRUM V OBJEKTIVU

Fotoreportáž ze setkání občanů, zastupitelů a pracovníků místního úřadu. Na veřejném fóru se volilo deset naléhavých problémů Libuše a Písnice, které účastníci doporučují k řešení. Nyní jste na řadě vy, čtenáři časopisu U nás – hlasovat můžete pomocí anketního lístku nebo na webu MČ Praha-Libuš.

Foto: Kryštof Štafl





# ZPRÁVY Z JEDNÁNÍ RADY

**Výtah z usnesení Rady městské části Praha-Libuš v období od 29. 2. do 27. 3. 2012. Plná znění jsou k dispozici na Úřadu městské části Praha-Libuš. Na internetových stránkách Českého úřadu zeměměřičského a katastrálního – <http://nahliznidokn.cz> – jsou veřejně dostupné údaje o parcelách a budovách zapsaných v katastru nemovitostí.**

Rada MČ Praha-Libuš:

●●● Bere na vědomí podnět Mgr. Daniely Partlové, zastupitelky MČ Praha-Libuš, k revizi postupu MČ Praha-Libuš v procesu při umísťování stavby na pozemku parc. č. 91 a 92, k. ú. Písnice, s ohledem na strategický plán MČ Praha-Libuš. Revokuje svoje usnesení č. 21/2010 z 26. 1. 2010 na znění: Rada MČ Praha-Libuš nesouhlasí s dodatečným povolením přístavby rodinného domu čp. 46 na pozemcích parc. č. 91 a 92, k. ú. Písnice, dle projektu Ing. Petra Jurajdy z 10/2009 z těchto důvodů: Navýšení stavby (vrcholové vaznice střechy) o cca 90 cm a zároveň posunutí celého objektu bude mít nepříznivý vliv na oslunění i osvětlení sousedního objektu čp. 41. Navýšení rovněž nepříznivě ovlivní výškové poměry zástavby v lokalitě, která je historickým jádrem bývalé samostatné obce, přestože formálně jsou zásady pro stavby v historickém jádru dodrženy.

●●● Schvaluje: 1. smlouvu s vybraným zhotovitelem na veřejnou zakázku malého rozsahu „Stavební úpravy a opravy bytového objektu v areálu MŠ Ke Kašně – 3. etapa – 2011–2012“ firmou Rybář stavební, s. r. o., nám. Míru 50, 276 01 Mělník, IČO 27131335. 2. dodávku a montáž elektronického zabezpečovacího systému (dále EZS) do bytového objektu v areálu MŠ Ke Kašně od firmy Pavel Franc – ALSE, Orlická 245, 503 46 Třebechovice, za cenu 37 343 Kč vč. DPH. 3. příkazní smlouvu na výkon technického dozoru stavebníka na akci stavební úpravy se stavebníkem Václavem Hanzlíkem, V Rovínách 51, Praha 4, za cenu 25 000 Kč (není plátcem DPH). Pověřuje starostu MČ Jiřího Koubka podpisem smlouvy s firmou Rybář stavební, s. r. o., podpisem objednávky na EZS a podpisem příkazní smlouvy na výkon TDS. Tato smlouva se zhotoví a příkazní smlouva na výkon TDS jsou nedílnou součástí tohoto usnesení.

●●● Ruší své usnesení č. 212/2011 ze dne 19. 7. 2012. Jmenuje komisi pro otevření obálek a komisi pro vyhodnocení nabídek a výběr dodavatele na stavební práce: opravy a investiční akce – zadané formou

veřejné zakázky malého rozsahu – v předpokládané finanční hodnotě vyšší než 100 000 Kč bez DPH, do předpokládané hodnoty 3,0 mil. Kč bez DPH – ve složení: 1. pro stavební práce: opravy a investiční akce, týkající se ZŠ Meteorologická: členové komise: PaedDr. Jaroslava Adámková, Ing. František Herc, Mgr. Zdeněk Bělecký, Ing. Ivo Pujman, Ing. Jiří Matějovský, náhradníci: Ing. Pavel Macháček, Ing. Anna Rusiňáková, Kateřina Leščáková, Ing. Ivana Petříková, Ing. arch. Zdeněk Kříž. 2. pro stavební práce: opravy a investiční akce (mimo zakázek týkajících se ZŠ Meteorologická): členové komise: PaedDr. Jaroslava Adámková, Ing. Jindřich Sochůrek, Ing. Ivo Pujman, Ing. Jiří Matějovský, Ing. arch. Zdeněk Kříž, náhradníci: Ing. Pavel Macháček, Ing. František Herc, Ing. Anna Rusiňáková, Ing. Zuzana Kuryviálová, Ing. Michal Paučík.

●●● Souhlasí s předloženým návrhem U 1056 na úpravu ÚPn SÚ HMP – zvýšení míry využití území z B na C (u plochy OB – čistě obytné). Jde o pozemky parc. č. 845/8 – 1 000 m<sup>2</sup>, parc. č. 845/9 – 149 m<sup>2</sup>, vše k. ú. Písnice. Cca 4/5 pozemků (942 m<sup>2</sup>) je plocha OB – zde je navržena úprava. Cca 1/5 (207 m<sup>2</sup>) je plocha ZMK – zeleň městská a krajinná – zde úprava neproběhne. Pozemek slouží pro výstavbu jednoho RD s jednou bytovou jednotkou 6+kk, v rozsahu dle projektu zpracovaného Projekty Zeman.cz, projektová a konstrukční kancelář v 12/2011 (Ing. Miroslav Zeman, Ph.D., ČKAIT 0010412). Jde o nepodsklepený dvoupodlažní objekt s plochou střechou. ZP cca 267 m<sup>2</sup>, OP cca 1 453 m<sup>3</sup>. Výška střechy je + 6,35 m (UT je – 0,15 m). Viz přílohy, které jsou nedílnou součástí tohoto usnesení: situace 2x, pohled jižní a východní, pohled severní a západní, řez.

●●● Schvaluje nájemní smlouvu na pronájem části pozemku parc. č. 428/20, k. ú. Libuš, obec Praha, o výměře 1 m<sup>2</sup> na umístění reklamního zařízení při komunikaci ulice Obrataňská v k. ú. Libuš firmě HASA Group, s. r. o., Chýnice 9, PSČ 252 17, zastoupené Jiřím Hanzlíkem, jednatelem společnosti, od 13. 3. 2012 na dobu neurčitou. Pozemek parc. č.

428/20 v k. ú. Libuš je veden na LV 849 pro k. ú. Libuš, obec Praha, ve vlastnictví hlavního města Prahy – svěřen MČ Praha-Libuš.

●●● Souhlasí s připojením pozemku parc. č. 563/1, k. ú. Písnice, na místní komunikaci v ulici Hoštická za splnění následujících podmínek: Veškeré stavební úpravy nájezdu (vjezdu) na pozemek budou provedeny na náklady investora. Vjezd bude proveden ve stejné barevnosti zámkové dlažby jako okolní vjezdy (koncepte ulice zůstane zachována). Budou splněny podmínky správců inženýrských sítí z hlediska ochrany těchto sítí (např. položení chrániček přes stávající kabely) na náklady investora. Přeložka svítidla VO bude provedena na náklady investora za podmínek stanovených správcem veřejného osvětlení.

●●● Souhlasí s připojením pozemku parc. č. 424/1, k. ú. Písnice, na místní komunikaci v ulici Budilovská za splnění následujících podmínek: Veškeré stavební úpravy nájezdu (vjezdu) na pozemek budou provedeny na náklady investora. Vjezd bude proveden ve stejné barevnosti zámkové dlažby jako okolní vjezdy (koncepte ulice zůstane zachována). Rušené parkovací místo na komunikaci bude nahrazeno novým parkovacím místem v ulici Budilovská. Návrh, povolení nových parkovacích míst silničním správním úřadem (odborem životního prostředí a dopravy ÚMČ Praha 12) a vyznačení nového parkovacího místa zajistí investor na vlastní náklady. Náhrada parkovacího místa bude provedena nejpozději ke dni závěrečné kontrolní prohlídky stavby RD. Vedení inženýrských sítí vedoucích pod vjezdem bude na náklady investora uloženo do chrániček.

●●● Vyhláší konkurz na obsazení vedoucího pracovního místa ředitele/ky příspěvkové organizace zřizované městskou částí Praha-Libuš: Mateřská škola Mezi Domy, se sídlem Mezi Domy 373, Praha 4 – Písnice, IČO: 60437944; Mateřská škola K Lukám, se sídlem K Lukám 664/1a, Praha 4 – Libuš, IČO: 49624628; Mateřská škola Ke Kašně, se sídlem Ke Kašně 334/14, Praha 4 – Písnice, IČO: 60437961; Mateřská škola Lojovická, se sídlem Lojovická 557/12, Praha 4 – Libuš, IČO: 60437928. Schvaluje text vyhlášení konkurzu na výše uvedené mateřské školy, který je nedílnou součástí tohoto usnesení. Ukládá starostovi Jiřímu Koubkovi podepsat vyhlášení konkurzu, zajistit zveřejnění a realizaci konkurzu.

●●● Bere na vědomí výši úplaty za předškolní a zájmové vzdělávání

v mateřských a základních školách zřizovaných MČ Praha-Libuš na školní rok 2012/2013.

●●● Schvaluje změny názvů odborů Úřadu MČ Praha-Libuš takto: Odbor sekretariát na Odbor kancelář starosty, Odbor humanitní na Odbor správní a školství s účinností od 15. března 2012. Náplně činnosti odborů ÚMČ Praha-Libuš se nemění.

●●● Souhlasí s pořádáním veřejného fóra k celkovému rozvoji MČ Praha-Libuš dne 16. dubna 2012 od 17 hodin v tělocvičně Klubu Junior.

●●● Souhlasí s navrženým programem zasedání Zastupitelstva MČ Praha-Libuš, konaného dne 21. 3. 2012, který je nedílnou součástí tohoto usnesení.

●●● Souhlasí s textem Dodatku č. 1 ke smlouvě o výpůjčce, kterou uzavřely dne 18. 7. 2007 smluvní strany MČ Praha-Libuš jako půjčitel a ZŠ Meteorologická jako vypůjčitel, ke zřizovací listině ZŠ Meteorologická. Ukládá PaedDr. Jaroslavě Adámkové, zástupkyni starosty, postoupit text Dodatku č. 1 ke schválení ZMČ Praha-Libuš.

●●● Nesouhlasí s předloženým podnětem Odboru památkové péče MHMP na zrušení výškové regulace, dané regulativy platného územního plánu jako „historické jádro obce“ se stanovenou výškovou regulací (maximálně dvě nadzemní podlaží a šikmá střecha s možností využití podkrovní) pro část území vymezené komunikací Zbudovská a V Hrobech, při komunikaci Novodvorská a Libušská, zejména na pozemcích parc. č. 303/13, 1120/3, 303/7, 303/19, 303/27, 303/15, 303/6, 1120/4, vše k. ú. Libuš (cca 6 682 m<sup>2</sup>). Podnět podal Odbor památkové péče MHMP na základě žádosti Oáza Nové Dvory, a. s., Šátalská 902/14a, 142 00 Praha 4 – Libuš. Konstatuje:

1. Není pravdou, že historické jádro obce je situováno v jiné části MČ.  
2. Jde o historickou část území označovanou „V Hrobech“, kde došlo k archeologickým nálezům, tudíž se jedná o zbytky původního sídelního útvaru.  
3. Sousedící výstavba ze 70. a 90. let je oddělena komunikací Zbudovská a je příkladem necitlivého zásahu a arogance socialistického plánování panelové výstavby bez jakéhokoli respektování širších historických a společenských vazeb.

4. Není možné připustit další degradaci území navazujícího na stávající historickou zástavbu původního jádra obce kopírující ulici Libušskou ani její neúměrné zastínění.





5. Z průzkumů veřejného mínění a anket konaných v městské části vyplývá, že občané si nepřejí další nadměrnou a hmotnou výstavbu na území městské části, a to zejména ne v návaznosti na historické jádro obce.

6. Za úvahu by stálo naopak rozšíření stávajících limitů ochrany východním i západním směrem.

7. Co se týká navazujícího území SV-F při komunikaci Novodvorská, městská část i zde odmítá masovou výškovou výstavbu a bude trvat na patřičné výškové regulaci, přičemž rozvoj těchto území byl již s developery konzultován a požadavky MČ jim byly předneseny.

8. Stávající komunikace Novodvorská není v tuto chvíli čtyřpruhá a dochází k jejímu postupnému zklidňování. To se děje s ohledem na skutečnost, že je u křižovatky s ulicí Meteorologická ukončena a dále se neuvažuje o jejím pokračování a navazující propojení na Kunratickou spojkou (přestože původně to tak bylo plánováno). Komunikace je nyní svedena do jednoho jízdního pruhu v každém směru.

9. Rozvojové území mezi komunikacemi Libušská a Novodvorská kopíruje v celé délce historické jádro obce a navazuje na území historických libušských dvorů a usedlostí. Právě zde situovaná zástavba je pro městskou část historicky cenná, neboť v městské části je absence dalších historických památek či objektů a z tohoto důvodu je i navazující území nutné chránit, aby nedošlo k narušení výškové kompozice nevhodnými pohledovými dominantami a necitlivými zásahy do ucelené urbanistické struktury.

10. Území mezi stávající zástavbou rodinných domů a Novodvorskou ulicí, které je částečně v režimu historického jádra obce, by mělo celé být určitým způsobem regulováno a možná i gradováno směrem k Novodvorské. Žádáme proto o předložení návrhu na stanovení určitých limitů a omezení (např. výšková pásma).

11. Městská část se nebrání výstavbě na těchto rozvojových územích v souladu s územním plánem, ale s ohledem na situování lokality je nutno k problému přistoupit komplexně. Dáváme tímto podnět k hledání variant a možných řešení, jejichž cílem by mělo být definování podmínek pro novou výstavbu v této lokalitě. Vyzýváme všechny dotčené subjekty k širší diskusi ohledně této problematiky. Měly by být definovány „výškové dominanty“ a určena pravidla pro zástavbu

mezi „dominantou“ a stávající zástavbou rodinných domů.

Pověřuje starostu Jiřího Koubka jednáním s příslušným radním hl. m. Prahy a Odborem památkové péče MHMP.

●●● Schvaluje změnu názvu stávající ulice Zlatokorunská, situované na pozemku parc. č. 1120/1 v k. ú. Libuš, na název ulice V Hrobech. Název nové ulice situované na části pozemku parc. č. 303/13 v k. ú. Libuš na Zlatokorunská (mezi ulicemi Zbudovskou a stávající Zlatokorunskou). Pověřuje Mgr. Jiřího Koubka zasláním žádosti na schválení změny a názvů ulic na hl. m. Prahu v souladu s § 13, odst. 2, zákona č. 131/2000 Sb., o hlavním městě Praze.

●●● Bere na vědomí Zápis ze zasedání likvidační komise ze dne 19. 3. 2012. Souhlasí s vyřazením počítačového programu e-podatelna pořízeného 21. 1. 2005. Pověřuje vedoucího odboru správy majetku a investic vyřazením tohoto majetku.

●●● Nesouhlasí s výjimečně přípustným funkčním využitím (obchodní zařízení s celkovou plochou nepřevyšující 5 000 m<sup>2</sup> prodejní plochy) v objektu B9 na pozemku parc. č. 897 v k. ú. Písnice, v areálu Saparia I (bývalý masokombinát), pro stavebníka společnost PQT reality, s. r. o., Pěkná 224/8, 643 00 Brno (nájemce budovy). Rada MČ Praha-Libuš požaduje nejprve předložit, projednat a odsouhlasit celkovou koncepci řešení a budoucího fungování areálu Saparia I a II.

●●● Nesouhlasí se změnou Územního souhlasu a Stavebního povolení u akce STL plynový rozvod v areálu Saparia II (bývalý areál Xaverov, V Lužích 735/6, Praha 4), investor Saparia, a. s., Libušská 319, 142 00 Praha 4, z důvodu, že Rada MČ Praha-Libuš požaduje nejprve předložit, projednat a odsouhlasit celkovou koncepci řešení a budoucího fungování areálu Saparia I a II.

●●● Souhlasí s umístěním stavby (vedením trasy) v územním řízení k akci „Úprava napájecí sítě 22 kV Krč a okolí“ – v k. ú. Libuš jde o pozemky parc. č. 1056/1, 1265/1, 1233, 1227/1, 1227/2, 1232, 1122, 1139, 1131, 317/1, 318, 319 – s podmínkou, že při křížení trasy s Libušskou ulicí bude použit zemní protlak pod vozovkou, a ne otevřený výkop. Řešení majetkoprávních vztahů – zřízení věcných břemen – není předmětem toho vyjádření a bude řešeno samostatně.

●●● Schvaluje text smlouvy o budoucí smlouvě o zřízení věcného břemene na STL plynovodní přípojku k pozemku parc. č. 5 v k. ú. Písnice,

obec Praha, zapsaného na LV č. 530 pro obec Praha, mezi budoucími oprávněnými z věcného břemene panem Miroslavem Hofmanem a paní Janou Hofmanovou a budoucím povinným z věcného břemene MČ Praha-Libuš, která bude uzavřena před započítáním prací.

●●● Souhlasí s umístěním sdělovacího kabelu do pozemku parc. č. 557/26 a 557/28 v k. ú. Libuš pro stavbu „Připojení CG Nad Modřanskou roklí a MKS na síť Pragonet“. Schvaluje text smlouvy o zřízení věcného břemene na uložení sdělovacího kabelového vedení k pozemkům parc. č. 517/3, 516, 814, 1156, 755, 1154, 718, 1153/3, 557/25, 557/52, 557/53, 557/54, 557/26, 557/28, 557/36, 557/21 v k. ú. Libuš, obec hl. m. Praha, svěřených do správy MČ Praha-Libuš a uvedených na LV 849 pro k. ú. Libuš, se společností T-Systems Czech Republic, a. s., pro stavbu „Připojení CG Nad Modřanskou roklí a MKS na síť Pragonet“ za cenu 299 710 Kč bez DPH, dle znaleckého posudku číslo XXXVIII-7031-166/11, vypracovaného Ing. Jaroslavem Horáčkem, a to na základě již schválené smlouvy o smlouvě budoucí usnesením rady č. 236/2010.

●●● Schvaluje text smlouvy o dílo na vypracování realizační

projektové dokumentace stavby (RDS) a dokumentace skutečného provedení stavby (DSPS) na stavbu v rámci projektu Revitalizace parku U Zahrádkářské kolonie, CZ.2.16//2.1.00/27001 firmou BKN, spol. s r. o., Vladislavova 29/1., 566 01 Vysoké Mýto, IČ: 15028909, za cenu 99 000 Kč bez DPH.

●●● Souhlasí s návrhem vyrovnávacího rozpočtu MČ Praha-Libuš ve výši 49 995 tis. Kč na rok 2012, který je nedílnou součástí tohoto usnesení. Doporučuje postoupit návrh rozpočtu MČ pro rok 2012 Zastupitelstvu MČ Praha-Libuš k odsouhlasení.

●●● Schvaluje záměr MČ Praha-Libuš požádat o poskytnutí státní dotace na výdaje realizované v rámci emergentních projektů na podporu integrace cizinců na lokální úrovni v roce 2012 na MV ČR v maximální možné míře za podmínky, že zapojené dílčí subjekty budou hradit povinných 10 % finanční spoluúčasti z vlastních zdrojů.

●●● Ukládá vedoucímu OSMI Ing. Ivo Pujmanovi nechat vypracovat znalecký posudek na zhodnocení vybavení bytu provedeného dosavadními nájemci, tj. manželi Wosykovými.

*K otiskům připravily*

*Michaela Kratochvílová a Hana Kolářová*

## OČKOVÁNÍ PSŮ

Ekonomický odbor Úřadu městské části Praha-Libuš upozorňuje majitele psů, že dne **23. 5. 2012** proběhne očkování psů, a to v době:

15.00–16.30

**před Úřadem MČ Praha-Libuš**, Libušská 35, Praha-Libuš;

17.00–18.30

**před prodejnou Zoo Haus**, Libušská 313, Praha-Písnice.

*H. Malátková, ekonomický odbor ÚMČ Praha-Libuš*

### U NÁS | LIBUŠ A PÍSNICE | KVĚTEN 2012

**Měsíčník pro informace a vzájemnou komunikaci občanů v městské části Praha-Libuš | [www.praha-libus.cz](http://www.praha-libus.cz)**

**Vydává:** MČ Praha-Libuš, Libušská 35, 142 00 Praha 4 – Libuš, tel. 261 711 380, 244 471 876, e-mail: [mc.libus@praha-libus.cz](mailto:mc.libus@praha-libus.cz). Registrováno na MK ČR reg. č. MK ČR E 12406.

**Redakční rada:** Hana Kolářová – šéfredaktorka ([hana.kolarova@tiscali.cz](mailto:hana.kolarova@tiscali.cz), tel. 731 179 913) |

Jiří Brixl ([jiribrixl@seznam.cz](mailto:jiribrixl@seznam.cz)) | Martina Hurníková ([hurnikova.martina@email.cz](mailto:hurnikova.martina@email.cz))

Matěj Kadlec ([kadlec.m@seznam.cz](mailto:kadlec.m@seznam.cz)) | Jana Leichterová ([leichterova.jana@seznam.cz](mailto:leichterova.jana@seznam.cz)) | Kryštof Štafl

([krystof.stafl@gmail.com](mailto:krystof.stafl@gmail.com)) | Martin Zikeš ([MartinZikes@seznam.cz](mailto:MartinZikes@seznam.cz))

**Korektury:** Kateřina Chobotová | **Grafická úprava:** Petr Kutáček | **Tisk:** Offsetpress

Modřany | **Distribuce:** zdarma do domácností – Česká pošta | **Náklad:** 3 600 kusů

**Redakční uzávěrka:** vždy 10. v měsíci. Číslo vychází na začátku měsíce následujícího |

**Příspěvky:** Prosíme, posílejte, včetně digitálních fotografií a inzerce, nejlépe e-mailem na adresu: [hana.kolarova@tiscali.cz](mailto:hana.kolarova@tiscali.cz) nebo předějte na humanitní odbor Úřadu MČ Praha-Libuš,

K Lukám 664, 142 00 Praha 4-Libuš. Tel. redakce: 731 179 913. Nepodepsané příspěvky se neotiskují. Za obsah článků odpovídají jejich autoři. Redakce prosí o pochopení, pokud

budou některé příspěvky v případě nedostatku volného místa v čísle zkráceny, upraveny nebo vynechány; zejména příspěvky než 3500 znaků dodané bez předchozí domluvy o rozsahu. Ceník a podmínky inzerce: na [www.praha-libus.cz](http://www.praha-libus.cz) nebo na vyžádání na e-mailu: [hana.kolarova@tiscali.cz](mailto:hana.kolarova@tiscali.cz) nebo tel.: 731 179 913.

# DOMY

## v Praze, které letí!

Rodinné a řadové domy 4kk - 6kk

Skvělé ceny již od **4.881.000** Kč bez DPH



EMD advertising



**Raiffeisen**  
**LEASING REAL ESTATE**

**PROFESSIONALS**

Developer: LUNA PROPERTY s.r.o. člen skupiny Raiffeisen - Leasing Real Estate



Výstavba  
zahájena



**VRTILKA**  
Písnické rezidence

Tel.: 224 934 680

[www.rezidencevrtilka.cz](http://www.rezidencevrtilka.cz)



## Z USNESENÍ ZASTUPITELSTVA

Usnesení Zastupitelstva městské části Praha-Libuš (ZMČ) ze dne 21. 3. 2012 (usnesení včetně kompletních příloh jsou dostupná na [www.praha-libus.cz](http://www.praha-libus.cz)):

●●● č. 8/2012: ZMČ Praha-Libuš: Schvaluje text Dodatku č. 1 ke smlouvě o výpůjčce, kterou uzavřely dne 18. 7. 2007 smluvní strany MČ Praha-Libuš, se sídlem Libušská čp. 35, 142 00 Praha 4, IČ: 231142, jako půjčitel, a ZŠ Meteorologická (původně ZŠ Meteorologická a MŠ Montessori), se sídlem Meteorologická čp. 181, 142 00 Praha-Libuš, příspěvková organizace, IČ: 60437910, jako vypůjčitel, ke zřizovací listině ZŠ Meteorologická (původně ZŠ Meteorologická a MŠ Montessori). Pověřuje starostu MČ Praha-Libuš Mgr. Jiřího Koubka uzavřením Dodatku č. 1 ke smlouvě o výpůjčce, který je nedílnou součástí tohoto usnesení.

●●● č. 9/2012: ZMČ Praha-Libuš bere na vědomí Výroční zprávu projektu Zdravá Libuš a Písnice a místní Agenda 21 za rok 2011.

●●● č. 10/2012: Zastupitelstvo MČ Praha-Libuš bere na vědomí Zprávu o činnosti Kontrolního výboru ZMČ Praha-Libuš za rok 2011, která je nedílnou součástí tohoto usnesení.

●●● č. 11/2012: ZMČ Praha-Libuš na základě podané rezignace odvolává pana Ing. Jana Bagina z funkce člena Kontrolního výboru ZMČ k datu 21. 3. 2012 na jeho vlastní žádost.

*K otiskům připravily*

*Michaela Kratochvílová a Hana Kolářová*

## FINANČNÍ ARBITR POMÁHÁ OBČANŮM

Hlavním posláním finančního arbitra je zajišťovat rychlé, bezplatné a efektivní vyřizování sporů mezi občany a finančními institucemi.

V dnešní době využívá většina obyvatel finanční produkty a služby, například bankovní účty, platební karty, spotřebitelské úvěry. Mnoho lidí však nemá dostatečné informace o svých právech a možnostech jejich ochrany a prosazování. To byl také důvod založení státního orgánu finančního arbitra, který bezplatně rozhoduje spory mezi zákazníky (spotřebiteli) a finančními institucemi, a to výlučně na návrh zákazníka (spotřebitele).

Podle zákona č. 292/2009 Sb., o finančním arbitrovi, (ve znění poz-

dějších předpisů) je finanční arbitř příslušný k rozhodování sporů mezi:

● poskytovateli a uživateli platebních služeb při poskytování platebních služeb – například spor zákazníka s bankou o správnosti zaúčtované platby nebo spor zákazníka s bankou při zneužití platební karty neoprávněnou osobou;

● vydavateli a držiteli elektronických peněz při vydávání a zpětné výměně elektronických peněz – například spor držitele předplacené karty jízdného s některý-

→

## DOBŘÝ ODPAD JE TEN, KTERÝ VŮBEC NEVZNIKNE

Úřad městské části Praha-Libuš zavedl komplexní třídění odpadu ve svých budovách.

Ačkoli se to zdá k nevíře, v budovách místního úřadu se do nedávné doby separoval pouze papír. Je to chyba, kterou jsme si uvědomili a snažíme se ji napravit. Trochu nás zahanbily i děti, které už nějakou dobu ve školách poctivě třídí – a správně třídí! Řídíme se heslem: „Dobrý odpad je ten, který vůbec nevznikne. Ten, který však přece jen máme, nenecháme odvézt na skládku či do spalovny.“

Ale jak to vlastně bylo od počátku? Od loňského roku se na místním úřadu

a v písnické základní škole realizuje projekt na tzv. zeleného úřadování. Na základě spolupráce s ekologickou organizací Veronica z Brna máme pro úřad a školu sestaven a schválen plán, co v různých oblastech fungování máme zlepšit a změnit.

Jednou z těchto oblastí je i třídění odpadů. Doporučení k separaci odpadů pro úřad jsou obsáhlejší než pro školy. Je to dáno i tím, z jakého stavu vycházíme. Je pro nás normální třídít ve svých domácnostech, tak

proč netřídít i v práci? Vždyť recyklace a snížení množství odpadu je cesta jak v rámci vlastních možností můžeme přispět k ochraně životního prostředí.

Co konkrétně separujeme? Papír, plasty, sklo a nápojové kartony. Nakoupili jsme velké nádoby do společných prostor, kam má přístup i veřejnost, a taky do kanceláří. Na plastové lahve máme i lisy, které vytlačí nepotřebný vzduch. Do kanceláří jsme umístili barevné, stohovatelné nádoby, které nezabírají tolik místa. V současné době si všichni zvykáme na tento nový systém. Za-

skočili nás ale účastníci poslední veřejné akce, když se nás zeptali, zda třídíme i hliník. Na základě jejich poznatku jsme prověřili možnosti a separaci hliníku zařadíme mezi tříděné komodity. Držte nám palce.

*Jana Martínková,*

*koordinátorka projektu*

*Zdravá Libuš a Písnice a MA21*

*Foto: autorka*

Projekt „Environmentálně příznivé chování institucí MČ Praha-Libuš – praktická cesta k udržitelnosti“ byl podpořen z Revolvingového fondu MŽP.





→ **mi provozovateli veřejné do-pravy;**

● věřiteli nebo zprostředkovateli a spotřebiteli při nabízení, poskytování nebo zprostředkování spotřebitelského úvěru – **například spor zákazníka s věřitelem o odstoupení od úvěrové smlouvy nebo spor o výši poplatku za předčasné splacení úvěru;**

● investičními fondy, investičními společnostmi nebo zahraničními investičními společnostmi a spotřebiteli ze standardních fondů kolektivního investování a speciálních fondů kolektivního investování, které shromažďují peněžní prostředky od veřejnosti – **například spor zákazníka s investiční společností o správnost účtovaných poplatků.**

Institut finančního arbitra byl v České republice zřízen již k 1. 1. 2003, a to v rámci harmonizace práva ČR se zeměmi EU, pro řešení sporů z platebního styku. Od 1. 7. 2011 je finanční arbitr příslušný k rozhodování dalších, výše uvedených sporů, tedy sporů ze spotřebitelského úvěru a kolektivního investování. Finančního arbitra jmenuje vláda na návrh ministra financí a za výkon své funkce odpovídá finanční arbitr vládě. Úkoly spojené se zabezpečení činnosti finančního arbitra plní Kancelář finančního arbitra, která je organizační složkou státu.

Řízení před finančním arbitrem se zahajuje na návrh zákazníka. Návrh na zahájení řízení před finančním arbitrem lze podat písemně poštou, v elektronické podobě (e-mailem opatřeným zaručeným podpisem nebo prostřednictvím datové schránky), osobně, resp. ústně do protokolu v sídle Kanceláře finančního arbitra. K usnadnění podání návrhu je na stránkách [www.finarbitr.cz](http://www.finarbitr.cz) k dispozici formulář, včetně vzorově vyplněného formuláře návrhu.

**KDE SE DOVÍTE VÍCE O FINANČNÍM ARBITROVI?**

Kancelář finančního arbitra, organizační složka státu

**Sídlo:** Legerova 1581/69,

110 00 Praha 1

**Tel.:** 257 042 094

**Fax:** 257 042 089

**E-mail:** [arbitr@finarbitr.cz](mailto:arbitr@finarbitr.cz)

**Internetová stránka:**

[www.financniarbitr.cz](http://www.financniarbitr.cz)

**Facebook:** <https://www.facebook.com/FinArbitr>

**Datová schránka:** qr9ab9x

**Úřední hodiny:** Po–Čt 8.30–15.30, Pá 8.30–14.30

*Zdroj: Informace Kanceláře finančního arbitra pro občany, 10. 2. 2012, zkráceno a upraveno (red)*

inzerce ↓



**CYKLO EMAP**

**PŘI NÁKUPU NOVÉHO KOLA SI MŮŽETE VYBRAT DOPLŇKY V HODNOTĚ 500 KČ**

**(z textilu, přileb, doplňků)**

**akce platí do odvolání, nevztahuje se na ostatní slevy**

**PRODEJ A SERVIS JÍZDNÍCH KOL A DOPLŇKŮ**

**[www.emap-praha.cz](http://www.emap-praha.cz)**

Písnice – K VRTILCE 317 – Praha 4,  
tel. 261 911 452 | mobil 721 414 810  
e-mail: [obchod@emap-praha.cz](mailto:obchod@emap-praha.cz)

Otevírací doba: Po, Út, St 10–18,  
Čt 12–20, Pá 10–18, So 9–14  
od listopadu do února – zimní soboty zavřeno

**INFORMACE PRO RODIČE**

**PRÁZDNINOVÁ ŠKOLIČKA 2012**

**Vážení rodiče, ve všech mateřských školách na území MČ Praha-Libuš bude provoz v období 1. 7. – 31. 8. 2012 přerušen. Prázdninový provoz v MŠ bude řešen v rámci doplňkové činnosti MŠ. V níže uvedených MŠ bude však v letních měsících pro zájemce organizována prázdninová školička v těchto termínech:**

**MŠ Ke Kašně** ..... od 2. 7. do 4. 7. 2012 (tel. 261 911 449)

**MŠ Lojovická** ..... od 9. 7. do 13. 7. 2012 (tel. 241 471 378)

**MŠ K Lukám** ..... od 20. 8. do 24. 8. 2012 (tel. 261 910 135)

**MŠ Mezi Domy** ..... od 27. 8. do 31. 8. 2012 (tel. 261 910 122)

Výše úhrady za týdenní pobyt v prázdninové školičce v MŠ Lojovická, K Lukám, Mezi Domy bude 1 200 Kč (bez ohledu na počet odchozených dnů) a 210 Kč stravné za dítě (tj. 42 Kč na den). Za týden pobytu v MŠ Ke Kašně 750 Kč (bez ohledu na počet odchozených dnů) a 126 Kč stravné (jedná se o tři dny docházky). Úhrada za po-

byt bude v případě neúčasti dítěte nevratná, vrací se pouze úhrada za stravné, pokud bude dítě včas omluveno, dle školního řádu příslušné školky.

Zájemce o prázdninovou školičku si přihlášku vyzvedne v domovské MŠ, která vyplní zdravotní stav dítěte, zbytek údajů doplní rodič a odnese takto vyplněnou přihlášku do

příslušné MŠ, která provoz v uvedeném týdnu zajišťuje.

Do prázdninové školičky může rodič přihlásit pouze dítě, které navštěvuje některou ze státních mateřských škol na území MČ Praha-Libuš. To znamená, že se nemohou přihlásit děti, které teprve nastoupí od září 2012 do mateřské školy. V příslušném týdnu bude otevřena pouze jedna třída o maximálním počtu 28 dětí, minimální počet pro otevření třídy je 15 dětí. Děti se budou přijímat dle pořadí přihlášených žadatelů do naplnění kapacity třídy. V případě nenaplnění třídy (min. 15 dětí) rozhodne zřizovatel, zda se prázdninová školička v tomto termínu zruší a bude rodičům vrácena úhrada.

Zřizovatel (MČ Praha-Libuš) stanovil výši úhrady s ohledem na výši skutečných neinvestičních nákladů na provoz školky (investiční náklady nejsou v částce zahrnuty). V případě zajištění prázdninového provozu pouze jednou MŠ by úhrada pro rodiče za pobyt v prázdninové školičce činila kolem 5 000 Kč plus stravné,

bez ohledu na počet odchozených dnů dítětem. Z těchto důvodů byl prázdninový provoz rozdělen mezi jednotlivé mateřské školy. V částce za pobyt v MŠ 1 200 Kč (MŠ Ke Kašně 750 Kč): např. energie na provoz (voda, plyn, elektřina), praní ložního prádla, platy lektorek a pomocného personálu (kuchyň, správce budovy MŠ, úklid).

S případnými dotazy na provoz prázdninové školičky se můžete obrátit na ředitelku příslušné mateřské školy, která zajišťuje v uvedeném týdnu provoz.

Přihlášky si můžete vyzvednout v domovské mateřské škole. Vyplněné odevzdejte nejpozději do 3. 5. 2012 v mateřské škole, která provoz zajišťuje. Úhradu za pobyt a stravné ve stanovené výši provedte buď hotově, poštovní poukázkou nebo bankovním převodem na účet příslušné MŠ (č. účtu je uvedeno na přihlášce) nejpozději do 7. 5. 2012.

*Ing. Ivana Petříková, vedoucí odboru správního a školství ÚMČ Praha-Libuš*

inzerce ↓

**PŘIJMEME** 

do našeho úspěšného teamu  
nového ambiciózního  
realitního makléře  
pro oblast Praha 4  
zaškolíme

**VOLEJTE**  
**775 180 875**



inzerce ↓

**BUBLIFUK**

školka, kam se Vaše děti těší!

Půldenní školka  
s rozšířenou výukou angličtiny.  
Příjemné prostředí, rozumná cena.  
V prostorách Klubu JUNIOR  
Na Okruhu 395/1, Praha 4 – Písnice  
Více info na [www.ms-bublifuk.cz](http://www.ms-bublifuk.cz)  
nebo 607 557 755  
Těšíme se na Vaše děti!




inzerce ↓



**FOTO-  
VOLTAICKÉ  
ELEKTRÁRNY**  
snadno a rychle

**603 426 283**  
[www.slunce-cz.cz](http://www.slunce-cz.cz)

inzerce ↓

**Který z těchto vozů bude váš vítěz?** 

Vybírejte rychle, bohatě vybavená edice WINNER je časově omezená!



<p><b>KA WINNER</b> s úsporou 75 000 Kč</p> <ul style="list-style-type: none"> <li>■ klimatizace a rádio s CD přehrávačem</li> <li>■ airbagy řidiče a spolujezdce</li> <li>■ systém stop-start</li> <li>■ palubní počítač</li> <li>■ elektrický posilovač řízení</li> </ul>	<p><b>FIESTA WINNER</b> s úsporou 68 000 Kč</p> <ul style="list-style-type: none"> <li>■ klimatizace a rádio s CD přehrávačem</li> <li>■ airbagy řidiče a spolujezdce</li> <li>■ elektricky ovládaná přední okna</li> <li>■ výkonnější motor 1.25 Duratec 82 k</li> <li>■ 5dveřová karoserie</li> </ul>	<p><b>FUSION WINNER</b> s úsporou až 139 000 Kč</p> <ul style="list-style-type: none"> <li>■ klimatizace a rádio s CD přehrávačem</li> <li>■ vyhřívané čelní sklo</li> <li>■ 15" kola z lehkých slitin</li> <li>■ airbagy řidiče a spolujezdce</li> <li>■ elektricky ovládaná přední okna</li> </ul>
<p><b>179 990 Kč v hotovosti</b> nebo úvěr 2 714 Kč měsíčně</p>	<p><b>239 990 Kč v hotovosti</b> nebo úvěr 3 564 Kč měsíčně</p>	<p><b>239 990 Kč v hotovosti</b> nebo úvěr 3 637 Kč měsíčně</p>

Využijte výhodného úvěru s nulovým navýšením od FORD CREDIT.

Kombinovaná spotřeba pro model Ka: 4,1–4,9 l/100 km, Fiesta: 3,6–6,5 l/100 km, Fusion: 6,6–6,7 l/100 km, emise CO<sub>2</sub> pro model Ka: 109–115 g/km, Fiesta: 95–154 g/km, Fusion: 154–157 g/km. Obrázky jsou pouze ilustrační.

**Výkup protiúctem**

**AMB Praha**  
auto MOTOL BENI a.s.

Severní 321, 252 25 Ořech – Praha západ  
Plzeňská 130/221, 150 00 Praha 5 – Motol  
Strakonická 25, 150 00 Praha 5 – Smíchov  
[www.fordamb.cz](http://www.fordamb.cz)

tel. 234 234 111  
tel. 257 288 111  
tel. 257 321 221

GPS: 50°1'25.838"N, 14°17'57.408"E  
GPS: 50°3'55.659"N, 14°20'7.518"E  
GPS: 50°3'57.415"N, 14°24'35.463"E

  
Go Further



# SPOKOJENÉ SOUSEDSTVÍ

**Projekt na řešení sousedských sporů v městské části Praha-Libuš ukázal nové směry integrace.**

Spokojené sousedství, tak se jmenoval projekt financovaný fondem Solidarita a řízený migračními toků, který převážně v MČ Praha-Libuš realizovalo od května 2011 do dubna 2012 občanské sdružení Klub Hanoi.

„Ačkoliv byl projekt zaměřen na řešení sousedských sporů mezi Čechy a Vietnamci v okolí areálů Sapa a Xaverov, zaskočila nás malá odezva ze strany české laické veřejnosti,“ říká Jiří Kocourek z Klubu Hanoi a doplňuje, že informace o projektu byly šířeny v naší městské části jak přes časopis U nás, tak na akcích městské části, jako byla Drakiáda nebo Dětský den. „Většina dotazů k problémům ve vzájemném soužití tak přicházela od odborné veřejnosti – od novinářů, učitelů, úředníků či studentů. Velice málo se na nás obraceli řadoví čeští občané, kteří by si na něco stěžovali nebo potřebovali nějaké informace,“ upřesňuje Jiří Kocourek.

Výjimkou byli obyvatelé několika bytových domů, školy a neziskové organizace. V bytovém domě blízko radnice se v podstatě opakovala stejná situace, která nastala v ulici Na Domovině na jaře 2010.

**Pane Kocourku, na řešení sporů mezi vedením domu a problémovými obyvateli domu blízko radnice jsme pracovali společně a pomoc a podporu nám poskytla i Policie ČR. Můžete stručně popsat tamější situaci?**

Jednalo se o nedostatečnou hygienu v domě i v okolí, nepořádek kolem popelnic, nedodržování parkovacích předpisů, hluk v domě, rozbíjení schránky, pobírání drog apod. O problémových obyvatelích se v domě dlouho mluvilo, vina se kladla všem vietnamským obyvatelům domu, ale téměř jediné, co se udělalo pro konkrétní řešení s nimi, bylo přeložení dvou nápisů do vietnamštiny. Poté, co samospráva domu oslovila vás a nás, proběhlo šetření za přítomnosti místního oddělení Policie Lhotka. Následně jsme obešli všechny obyvatele domu a pozvali je na společnou schůzi, na které se ukázalo, že si některé naprosto základní informace vietnamští a čeští obyvatelé opravdu vyměňují zcela poprvé.

**Ano, myslím, že první důležitý zvrat ve vzájemné komunikaci nastal zhruba po 45 minutách,**

**když na schůzi dorazilo dokonce více vietnamských obyvatel, než bylo pozváno. Čeští obyvatelé byli, musím říci, mile překvapeni.**

Ano a druhý důležitý zvrat se stal, když obě dvě strany poprvé slyšely, že se v některých názorech shodují nebo že navrhují alternativní řešení problému. Vietnamští obyvatelé si uvědomili, že pokud se nebudou aktivně zajímat o chod domu, ostatní je mohou házet do jednoho pytle. Výsledkem jednání bylo ustanovení tlumočnicka v domě, který hovoří



oběma jazyky. Dalším výsledkem byla informace, že se problematičtí obyvatelé odstěhují pryč. Dohodli jsme principy ochrany domu před poškozujícím chováním, plán přípravy domovního řádu, způsob využívání domovní schránky, tlumočení, oslovení vlastníků bytů apod.

**Situaci v domě blízko radnice jsme pomohli vyřešit tím, že jsme umožnili, aby zúčastnění pojmenovali konkrétní fakta, konkrétní lidi, konkrétní souvislosti, a to vždy napomáhá při řešení problémů. Bez spolupráce obou stran a taky bez pomoci Policie ČR by se nám to ale nepodařilo. Domnívám se, že jsme si vyzkoušeli model, který v praxi**

**funguje a který je aplikovatelný na další ohniska sporů.**

To bylo právě cílem projektu Spokojené sousedství – nabídnout Vietnamcům i Čechům žijícím v městské části Praha-Libuš více informací. Vietnamcům o běžných pravidlech soužití, např. formou překladů domovních řádů, pravidel třídění odpadu či komunikace rodičů se školou a oběma stranám pak funkční nástroje k řešení případných nedorozumění – tlumočníky, kulturní mediátory, právníky apod. Velmi důležitá je spolupráce všech zúčastněných, tedy jak občanů, tak obce, bezpečnostních složek a případně

například překlady pravidel chování v MHD, návod k třídění odpadu, informace o českých realitách a vzory například nájemních smluv. Dalším naším cílem je nabídnout obecním úřadům a bytovým družstvům i v jiných městských částech zkušenosti z tohoto projektu a nabídnout metodiku řešení sousedských sporů.

**Jaký nedostatek ukázal projekt Spokojené sousedství?**

Velice chybí výškolení odborníci, kteří by se dokázali v obou kulturách pohybovat. Mladá generace Vietnamců i Čechů sice obě kultury zná, ale nemá mnohdy základy pro efektivní řešení sporů. Patří sem např. odborné základy v komunikaci, řešení konfliktu, tlumočnictví, právo, sociální asistence a lektorská dovednost, ale také samostatná interkulturní problematika. Bez této výbavy se těžko lze pustit do řešení problémů individuálních, natož veřejných. Klub Hanoi pilotně dvakrát vyzkoušel metodiku vzdělávání interkulturních asistentů a bude se snažit dále toto vzdělávání propagovat, zajistit kvalitní možnost jejich vzdělávání a akreditace.

**Nám se velice osvědčuje rovněž pilotní projekt Všichni společně na trhu práce, kterým pomáháme cizincům ze třetích zemí zorientovat se v české legislativě, protože dodržování zákonů je alfa a omega jejich pobytu v České republice...**

...a osvědčují se rovněž jazykové kurzy v kombinaci s kurzy integračními a odbornými konzultacemi. Osvědčují se také odborné smíšené skupiny, které spolupracují na řešení problémů. V ČR stále chybí kulturní centrum, které by kvalitně reprezentovalo vietnamskou kulturu v ČR, ale také zajišťovalo prezentaci vzájemných kulturních vlivů v ČR. Integrace je přirozený proces změny. Nevyhnu se mu ani cizinci, kteří do ČR přijedou, ani domácí obyvatelstvo, které je přijímá. Dvě kultury nabízejí velký potenciál inovace k lepšímu, pokud se řešení konfliktů mezi nimi nestane kamenem úrazu všeho dalšího. Pokud bude vůle na obou stranách, ale i odborný přístup, mnoho nového a zajímavého se dá vytvořit.

PhDr. Pavla Jedličková,  
zastupitelka MČ Praha-Libuš,  
vedla rozhovor s Mgr. Jiřím Kocourkem,  
předsedou občanského sdružení  
Klub Hanoi

Foto: archiv Klubu Hanoi



## LIBUŠSKÉ VIRTUÁLNÍ KNIHKUPECTVÍ (74)

## CESTA NA SEVER

Ačkoli se mi sama ozvala libušská autorka, nechám si recenzi ještě projít hlavou a uveřejním ji až v příštím čísle, a rozhovor si nechám dokonce až na prázdninové. Tentokrát se vydáme po stopách knih (nikoli Karla Čapka, který inspiroval jen název) na sever. Mezi aktuálními novinkami na českém knižním trhu jsem totiž objevil také titul:

**Alexandra Salmela:**  
**27 aneb Smrt vás proslaví.**  
Překlad: Barbora Špronglová,  
ISBN 978-8025-70-5384

Alexandra Salmela je slovenská autorka, která se usadila a založila rodinu ve Finsku. Ve svém debutovém románu popisuje s autobiografickým nádechem hledání smyslu života mladé dívky a brilantní finštinou komentuje prostřednictvím netradičních vypravěčů (kočka Cassandra, plyšový Pan Prasátko, auto Opel Astra) finskou realitu, kulturu a mentalitu. Za knihu získala v roce 2010 cenu deníku Helsingin Sanomat. Recenzentka Klára Kubíčková v MF Dnes (17. 4. 2012) v souvislosti s tímto titulem napsala: „Alexandra Salmela je fascinující talent. Její kniha se čte sama, místy hurónsky rozesmívá, aby za pár řádek bodla pravdivým krutě sebeironickým ostřím a v dalším odstavci pojmenovala filozofický přesah lidského pinožení. Málokdo dokáže tak lehce psát o tak těžkých pocitech a neztratit nadhled.“ Zkuste si porovnat svůj vkus s názorem recenzentčiným.

Ona se ta Klára v MF Dnes vůbec specializuje na severskou literaturu. O měsíc dříve napsala v souvislosti s knihou:

**Jo Nesbø: Spasitel**  
ISBN 978-8087-4970-81

„Zdá se, že je načase přepsat dějiny norské literatury: Jo Nesbø není jen autorem detektivek, spíše je lbenem 21. století. (...) Obdivuhodně náročné a uspokojující čtení.“ V prosinci roku 2005 pánue v Oslu adventní atmosféra



a v ní největší mráz za posledních čtyřadvacet let. 16. prosince v podvečer se do zvuků předvánočního pouličního koncertu ozve výstřel. Voják stojící u kotle s polévkou padá mrtev k zemi. Chorvatský nájemný vrah tak dokončil svůj úkol a opouští místo činu... Ale vrší se další problémy. Obětí nebyl ten, kdo jí měl být, a policie v čele s Harrym Holem stojí před nelehkým úkolem – ochránit skutečnou oběť a chytit zabijáka co nejdříve. Aby to dokázala, musí se uchýlit k vskutku nekonvenčnějším postupům...

A začal-li jsem, tentokrát autorkou v podstatě slovenskou, musím logicky zakončit severským příběhem autorky české a dát potřetí slovo Kláře Kubíčkové (MF Dnes, 21. 3. 2012):

**Blanka Solařová-Calibaba:**  
**Sousedka ze Skalistých hor**  
ISBN: 978-80-7432-186-3

„Kdyby existovala cena pro nejzábavnější knihu roku, získala by ji jednoznačně Sousedka ze Skalistých hor od Blanky Solařové.“ Názory některých čtenářů i recenzenta, kterého znám jako sama sebe, už tak jednoznačné nejsou, a tak je na vás, abyste jednotlivé názory zkonfrontovali s textem knihy, ve které se mladá Češka provdaná za kanadského naftáře musí vyrovnávat s drsným klimatem kanadské Alberyty i s velmi svéráznými obyvateli tohoto nádherného koutu Země. Výstřední kousky excentrické sousedky, která jí ustavičně „leze do soukromí“, se snaží brát s nadhledem a typicky českým humorem...

Doufám, že bude květen natolik teplý, že vám zchlazení při cestě na sever bude příjemné.

Jiří Brix

## GALERIE LOJOVICKÁ

Jaro jsme v Mateřské škole Lojovická přivítali výstavou – tentokrát na téma: Jarní sluníčko.

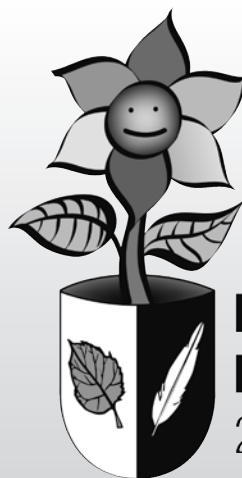
Jedná se o aktivitu, kterou pořádáme dvakrát do roka. Netýká se jen našich školkových dětí, ale také jejich rodičů. Děti ve školce vytvoří na dané téma výrobky a rodiče mají stejné zadání za domácí úkol. Fantazii se meze nekladou. Nakonec všechny výtvořky společně umístíme v naší „školkové galerii“ a výstava může začít.

Nevěřili byste, jak radostně a pyšně se děti chlubí výtvořem právě své maminky! A nás moc těší, že si všechny maminky, tatínkové, někdy i sourozenci či babičky udě-

lají pro své děti čas a vymyslí a vyrobí tolik krásných výtvořů, že jsou mnohdy inspirací i pro nás. Letos byste na naší výstavě našli sluníčka nejen namalovaná a vystříhaná, ale i pečená, koráلكová, ušitá, pletená, korková, vyrobená z CD...

Myslím, že taková společná kulturní událost je v dnešní hektické době milé zastavení, ale hlavně jedná z výhodných investic, protože čas věnovaný dětem se určitě vyplatí.

Radka Juránková, MŠ Lojovická  
Foto: autorka



Úřad městské části Praha-Libuš  
v rámci projektu Zdravá Libuš  
a Písnice a MA21

vyhlašuje pro občany  
Libuše a Písnice soutěž

**ROZKVELTLÁ  
LIBUŠ A PÍSNICE**  
2012

Soutěž se uskuteční od 1. května do 30. září 2012

„Máme zájem zlepšit vzhled Libuše a Písnice,  
připojte se k nám!“

Soutěž se vyhlašuje ve 4 kategoriích:

1. kategorie – rozkvetlé okno (balkón) v panelových domech
2. kategorie – rozkvetlé okno (balkón) v rodinných domech
3. kategorie – úprava předzahrádky/zahrádky a okolí domu
4. kategorie – úprava a zajímavá květinová výzdoba firmy a jejího okolí

První tři výherci z každé kategorie obdrží dárkové poukázky  
(1. místo – 1 500 Kč / 2. místo – 1 000 Kč / 3. místo – 500 Kč)

Dárkové poukázky v uvedených hodnotách poskytlí tyto sponzoři:  
Jana Hejtmánková Bodypoint – nákup zboží v květinářství Bodypoint  
T&V Loukotovi – nákup rostlin dle vlastního výběru v Zahradnictví Jan Smitka Vestec  
Zahrady a zeleň s.r.o. – nákup rostlin dle vlastního výběru v zahradnictví Kunratice  
Úřad městské části Praha-Libuš





# KNIHA O LIBUŠI A PÍSNICI POHLEDEM HISTORIKA

**Již je tomu nějaký pátek, kdy jsem se setkal historikem a archeologem, panem PhDr. Vladimírem Kristenem, CSc.**

Pan Kristen pochází z Libuše, ale jeho bohatá práce o naší obci nebyla doposud publikována. Veřejnosti je snad znám etnografický záchranný výzkum, který pan Kristen zde na Libuši provedl v letech 1975–1978. Vyzpovídal tehdy mnoho zdejších obyvatel, kteří ještě pamatovali Libuši za první republiky, a sebral mnoho fotografií obce.

Zaznamenaná svědectví stejně jako snímky staré Libuše jsou pro nás dnes skutečným pokladem. Je jen škoda, že ani o tyto materiály nikdo neprojevil zájem při psaní knihy o Libuši a Písnici. A právě tuto publikaci dnes budeme s panem Kristenem kriticky hodnotit.

**Kniha o Libuši a Písnici je vůbec první publikací o naší městské části. Veřejnosti však byla přijata s výhradami. Co si o ní myslí profesionál v oborech historie a archeologie?**

Prostudoval jsem knihu o Libuši a Písnici od pana Eduarda Škody. Kniha má znaky amatérského kronikáře, a to je patrné na rozvrhu knihy i na informacích.

**Kniha začíná zprávou o archeologické práci Václava Krolmuse v 19. století. Je zatím jediný, kdo na Libuši archeologický výzkum podnikl. Následující dějiny obce jsou pak shrnuty s chybami na pouhých třech stránkách. Jak se vám jeví tato část knihy?**

K otázce archeologických nálezů na Libuši lze poznamenat, že autor čerpal z jiných publikací a nečetl ani Krolmusův deník uložený v archivu Národním muzeu. 4 000 let př. n. l. je doba bronzová, spíše však halštatská, o čemž by svědčilo žáro-

vé pohřebiště a snad i vykopaná žárová mohyla. Eduard Škoda nezná prehistorii, a proto si neklade otázku, proč zde nejsou starší nálezy.

**Proč zde tedy nejsou starší nálezy?**

Je to bonitou půdy. V halštatské době bylo odděleno dobytkařství od zemědělství, a tak zde mohli žít pastevci. Navíc v té době se používal pluh se zápřahem, a tak bylo možné obdělávat i chudší půdy, jako je místní. Možné sídliště nebylo vykopáno buď proto, že si nikdo nevšiml kúlových jamek po neza puštěných domech té doby, pokud se nacházely na místě nového pravěkého sídliště, nebo leželo jinde.

**Kde myslíte, že by mohlo ležet?**

Já osobně bych sídliště hledal spíše v dnešní vesnici v oblasti prameniště Libušského potoka. To vysvětluje, že se nepřišlo při stavbě sídliště na tzv. sídlištní neboli kulturní jámy v terénu lépe nalezitelné. Vztahuje se to i na slovanskou vesničku. Datace pohřbů se záušnicemi jde až do 13. století, tj. mladší doby slovanské, pokud není k dispozici keramický materiál. Nelze je proto blíže datovat. V historické době se osídlení zaměřovalo na blízkost vodního toku, např. Modřany (Keltové, Germáni).

**Jaký postup byste doporučil k doplnění informací o prehistorickém období na Libuši a Písnici?**

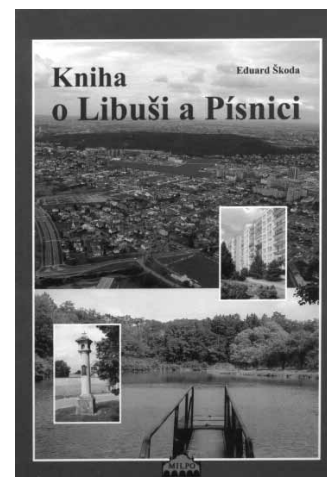
V záležitosti Krolmuse doporučuji přečíst části jeho originálních deníků. Jde o to, kdo Václava Krolmuse (pseudonymem Sumlork) k vykopávkám ponoukl. Víím z archivního materiálu, že si v denících tyto sku-

tečnosti poznamenával. Mohl být na faře v Kunraticích, ale nevyhýbal se ani selským stavením. Býval zván na posvícení, např. na Česko-brodsku. Lze předpokládat, že mohl nocovat v Kunraticích u Wettů, kde trávil víkendy a studentské prázdniny pozdější historik prof. Josef Kalousek. Ke vzniku romantických legend o Kunraticích přispívaly nedělní cesty českých vlastenců na Nový hrad. Doporučil bych vám si popovídat s panem Zemanem, zda o rodině Wettů něco neví. Já nevím, kde statek měli a další údaje o nich.

**20. století je v knize Eduarda Škody naopak podrobně vysáno.**

**A to pro obě dvě obce naší městské části. Co byste řekl k této části knihy? Vidíte i zde nějaké zásadní nedostatky?**

Škoda udělal heuristické a další chyby, a to nejenom v interpretaci. Zaměřil se na lífranty (bohaté obchodníky – pozn. autora) a jejich potomky, kteří z obce byli vystěhováváni. Pokud píše o chudině, opsal to ode mne, protože četl můj článek, který necituje. Informace o statku, záchranném etnografickém výzkumu, o štítové orientaci nejstarších statků má rovněž ode mne. O úloze Židů v obci neví nic, protože mu Davídkovi, kteří převzali nejvíc jejich majetku, samozřejmě nic neřekli. Stejně tak z lífrantů neví nic o starostovi Tylingerovi, který měl i drubežářský podnik mimo obec na severu Čech, který existuje dodnes. Pro omezenou pramennou základnu neví nic o roli akcízu v životě obce, o zvyklostech, slavnostech, zvláštnostech stravy, svátků atd. Nechápe vesnici jako sociálně ekonomický komplex a sociální vztahy v rámci vesnice, i mezivesnické interakce deformuje.



**Jak se díváte na metodu, kterou byla kniha zpracována?**

Škoda k práci přistupuje z ideologických pozic vhodných tak pro dnešní jen úpadkovou část žurnalistiky. Vytváří legendu, která byla příznačná pro komunistickou propagandu, nikoliv pro objektivní historiografii, kterou obdivujeme u historického pohledu naší nejmladší generace. Kniha nedosahuje úrovně amatérských regionálních historiků jako například pana Jiřího Bartoně (Chodovská tvrz) a často historiky citované práce Marie Zdeňkové (Antonín Švehla a Hostivař).

**Můžete nám doporučit nějaký váš článek k tomuto tématu?**

Článek, který vzbudil v Židovském muzeu ohlas byl: Vladimír Kristen, Social-economic roots of ethnic relations of Prague outskirts till 1939 year. In Sb. Leute in der Grossstadt. Ústav pro etnografii a folkloristiku Československé akademie věd v Brně, Brno 1992, p. 131–137.

*Matěj Kadlec*



KLUB JUNIOR

## VERNISÁŽ 2D A 3D VÝTVARNÝCH DĚL

U příležitosti slavnostního otevření divadelního sálu Václava Havla v English International School of Prague 28. března t. r. se uskutečnila vernisáž výtvarných 2D a 3D děl mladších i starších dětí výtvarných oborů Klubu Junior a anglické školy v Brunelově ulici.

*Ing. Lenka Koudelková,  
604 273 968, kjunior@centrum.cz,  
www.klubjunior.cz*

*Foto: Jan Vránek*





## ZŠ METEOROLOGICKÁ NOC S ANDERSENEM

Základní škola Meteorologická se letos poprvé připojila k projektu Noc s Andersenem.

V pátek 30. března po 18. hodině jsme se začali vracet do školy, kde jsme si v tělocvičnách připravili noční ležení. Všichni jsme při vstupu do školy dostali na ruku razítka zvířátek, i když jsme nevěděli proč a učitelé nám tajemství neprozradili. Všichni jsme se sešli v jídelně, kde nás nejprve pan ředitel přivítal a pověděl nám o tradici Noci s Andersenem.

Pak jsme si četli a zároveň poslechli Pošťáčkou pohádku. Následující pohádku Jana Wericha nám četli pan ředitel a paní učitelky, pohádku doprovázely obrázky z filmu Fimfárum. Paní učitelky si nás potom rozdělily podle razítek, která nám byla najednou jasná. Skupinky se rozešly do tříd, kde jsme si přečetli ukázkou pohádky Hanse Christiana Andersena, vlastně jsme po částech předvidali pokračování pohádky a nakonec jsme kreslili obrázky.

Po krátké přestávce jsme pokračovali v dalším literárním putování, které jsme pro naše mladší spolužáky připravili my, osmáci. Děti vyplňovaly námi sestavené literární křížovky, bloudily pohádkovými bludišti, skládaly pohádková puzzle či pexesa a plnily další zajímavé úkoly. Za úspěšné splnění byli žáci

odměněni drobnými sladkostmi.

Po literárním putování jsme se sešli opět v jídelně, kde začalo štafetové čtení pohádky Jana Wericha. Do štafety se zapojilo 97 žáků. To už se blížila půlnoc. Začala se nám klížit víčka, postupně jsme zalézali do spacáků. Některé světlušky si rozsvítily „čelovky“ a četly si svoje knížky. Někteří si jen povídali o netradičním večeru.

Ráno jsme se vysoukali ze spacáků a dali se do balení. Trochu jsme se divili, že některé spacáky se během noci nafoukly a pak se nevešly do obalů, ale nakonec s pomocí paní učitelky jsme zvládli i tuto činnost. Páteční noc se nám moc líbila, televize ani počítač nám nechyběly a my se už těšíme na příští rok.

Ába, Kájina, Kačka, Nina a David, 8.A

Noc s Andersenem je jednou z akcí, kterou české knihovny svádí v konkurenci populárnějších médií boj o zájem dětí a dětské čtenářství. Více informací o projektu najdete na: [www.nocsandersenem.cz](http://www.nocsandersenem.cz).

## SUDOKU

Připravil Martin Zikeš

7			3					1
	9			4		5		
	2	1		9				7
						1	3	5
				2				
1	3	4						
6				1		7	5	
		5		3			8	
2					6			4



## KLUB SENIOR

### PROGRAM NA KVĚTEN A ZAČÁTEK ČERVNA

Zveme co nejsrdčněji seniory z celé městské části do klubu na připravený program.

1. 5. | Státní svátek

8. 5. | Státní svátek

15. 5. | Odpoledne věnujeme vítězům všech čtyř kategorií Libušské hudební show. Ti nejlepší předvedou svoji vítězskou skladu. Paní Lenka Koudelková, vedoucí Klubu Junior, těmto dětem předá ocenění. Přijďte si poslechnout, co dnešní mládež dovede!

22. 5. | Na tento den plánujeme výlet na hrad Písek s muzeem, dále na zámek Bechyně, kde si po obědě každý bude moci samostatně město prohlédnout. Odjezd z Libuše plánujeme na 9 hod. od Eimů. Návrat podle počasí cca v 19. hod. Přihlášky u pí Kvačilové v klubu.

29. 5. | Výbor Klubu Senior zorganizoval návštěvu domu čp. 1, kterou městská část Libuš a Písnice opravila. Nyní slouží

jako zasedací místnost úřadu a pro další účely. Klubové posezení a popovídání doplní pracovník úřadu a bude též zpestřeno občerstvením, které nám zajišťují pracovníci místní restaurace Cham. Těšíme se na hojnou účast!

5. 6. | Volná zábava při kávě a čaji, která je milým setkáním nás všech, kteří si chtějí mezi sebou popovídat.

12. 6. | Návštěva pana MUDr. Jaroslava Henzla – srozumitelné povídání o nemocech s dotazy, kterak se s nimi poprat. Přijďte se se svými problémy podělit!

### KNIHOVNA

Opět upozorňujeme, že knihovna slouží našim seniorům a stále funguje i pro ostatní spoluobčany a jistě patří ke cti p. Noska – knihovníka –, že je tak velký zájem o jeho dobré slovo i radu. Otevřena je každé úterý od 14 do 18 hodin.

Za výbor Klubu Senior Zdena Prchlíková

## MATEŘSKÉ CENTRUM KUŘÁTKO

ADRESA: Klub Junior, Na Okruhu 1/395, Praha 4 – Libuš

WEB: [www.kuratko.mistecko.cz](http://www.kuratko.mistecko.cz)

KONTAKT: [kuratkomc@seznam.cz](mailto:kuratkomc@seznam.cz), tel. 777 001 719

OTEVÍRACÍ DOBA: pondělí až čtvrtek 9:30–12:00,

Montessori herna: čtvrtek 10–12 hod.

ZÁKLADNÍ PROGRAM vč. doprovodných doplňkových služeb (např. stálá burza, knihovnička pro rodiče): PO – hudební rytmika, ÚT a ČT – výtvarná dílnička, ST – sportování pro nejmenší

POBYTNÉ a systém předplatného: Jednorázové: 50 Kč za rodinu a dopoledne (včetně programu), permanentka: 10 vstupů – 400 Kč. Montessori herna: jednorázové 100 Kč/rodinu, předplatné: 10 vstupů za 600 Kč.



### KVĚTEN 2012 (VÝBĚR Z PROGRAMU)

7. + 8. 5. | Zavřeno.

9. 5. | ST | Srdíčko ke Dni matek 1000krát jinak.

10. 5. | ČT | PET kocour a jiná zvířátka.

12. 5. | SO | Jarmark MČ Praha-Libuš – navštivte stánek MC Kuřátko s výtvarnou dílnou.

14. 5. | PO | Divadélko pro nejmenší – (ne)známá maňásková pohádka s Katkou.

15. 5. | ÚT | Jedeme do zoo parníkem (z Rašínova nábřeží do zoo). Kočárky možno mít bez problémů s sebou. Více info na webu.

17. 5. | ČT | Bylinky pro děti jako prevence a lék – víte, které bylinky dětem pomáhají a které jim mohou uškodit? S lektorkou Olgou Hladovou se ponoříme do světa vůní a poznáme, co u dětí pomáhá při potížích s nachlazením, nespavostí, neklidem, nechutenstvím atp. Vstupné obvyklé.

21. 5. | PO | Hudební rytmika pro nejmenší s Hankou.

22. 5. | ÚT | Zvířátka z kamínků.

22. 5. | ÚT | 16:00–18:00 hod. O KŮZLÁTKÁCH – pohádka s výtvarnou dílnou. Po zážitku z pohádky si budete moci vyrobit kůzlátko či ovečku z vlny. Vstupné 50 Kč /dospělý nebo dítě od 2 let. Děti do 2 let zdarma. Prosíme o předběžnou přihlášku na: [registrace.kuratkomc@seznam.cz](mailto:registrace.kuratkomc@seznam.cz).

24. 5. | ČT | Malování prstovými barvami.

28. 5. | PO | Hudební rytmika.

29. 5. | ÚT | Výroba dárečků (nejen) ke Dni dětí.

31. 5. | ČT | Modelování samošnoucí hmotou.

Kompletní nabídku programů, služeb a aktivit naleznete na adrese: [www.kuratko.mistecko.cz](http://www.kuratko.mistecko.cz). Případné změny a detaily k vybraným programům naleznete taktéž na webu MC či na nástěnce v centru Kuřátko.

Za MC Kuřátko Kateřina Tomešová



# Cyklojízda

**Zveme děti, které rády soutěží a jezdí na kole!**

**Kdy:** ve středu 30. května 2012

**Jediné, co s sebou musíte mít, je:**

1. HELMA!
2. dobrá nálada,
3. kolo,
4. vhodné oblečení

**Věkové kategorie:**

- A - 1 a 2 třída
- B - 3. a 4. třída
- C - 5. třída

**Program:**

- 8:00 - Beseda pořádaná Městskou policií P12 a kontrola kol pořádaná cyklistickým oddělem SK Velo Praha (ZŠ Meteorologická)
- 9:00 - A srazka účastníků na hřišti v ul. Školská
- 10:15 - C registrace závodníků na hřišti v ul. Školská
- 10:30 - C start závodu o délce 2 km
- 11:30 - B registrace závodníků na hřišti v ul. Školská
- 11:45 - B start závodu o délce 2 km

A nezapomeňte, že vyherci si s sebou odnesou krásné ceny!

**Žákovské Zastupitelstvo** Praha-Libuš

**Akcí pořádá:** Žákovské zastupitelstvo Praha-Libuš

Cyklojízda je součástí kampaní *Dny bez úrazu a Vidíš mě?*

**Naši partneři:**



## LAČHE ČHAVE

### SOCIÁLNĚ AKTIVIZAČNÍ SLUŽBA DOMINO

Domino je služba určena pro nastávající maminky i mámy s dětmi do školního věku. Nabízí aktivní trávení času, poradenství v různých životních situacích, pomoc s přípravou dítěte do školy, výuku češtiny pro maminky-cizinky, doprovod do jiných organizací aj.

Domino funguje každou středu od 9:00 do 13:00 na adrese Libušská 319/126, areál budovy SAPA, 6. patro (zastávka Sídliště Písnice, bus č. 113, 197, 198, 331, 333).

Tato služba je zde pro vás zdarma.

Další informace naleznete na webových adrese: [www.lache-chave.cz](http://www.lache-chave.cz), nebo nás můžete kontaktovat předem na emailu: [info@lache-chave.cz](mailto:info@lache-chave.cz) a mob.: +420 723 293 601.

Těšíme se na vás!

### KLUB ROZHLEDNA

Jsmo volnočasový klub pro děti a mládež ve věku 6–15 let.

Můžeš s námi trávit svůj volný čas, během klubu můžeš kdykoliv přijít nebo odejít. Součástí klubu je stolní fotbal, ping-pongový stůl, spousta společenských her, internet a mnoho dalšího.

### KDE NÁS NAJDEŠ – POZOR ZMĚNA

Smolkova 565, vstup společný se soukr. SOU obchodu a služeb, Praha 12

Kontaktní informace: [info@lache-chave.cz](mailto:info@lache-chave.cz), +420 723 293 601

Webová stránka: [www.lache-chave.cz](http://www.lache-chave.cz)

Za návštěvu klubu se nic neplatí, nemusíš říkat ani svoje jméno, pro oslovení můžeš zvolit přezdívku. Klub je otevřen v pondělí, středu a čtvrtek vždy od 14:00 do 18:00 hodin. Na základě domluvy je možnost vytvořit si svůj osobní plán, například ohledně pomoci se školou, s problémy ve vztazích aj. Pro doučování máme vyhrazeny dny v úterý a pátek.

### PROGRAM NA MĚSÍC KVĚTEN

**3. 5.** | Korálkování

**8. 5.** | Kouzelný les a Harry Potter

**17. 5.** | Aquapark Kladno

**24. 5.** | Turnaj ve fotbálku

**31. 5.** | Žonglování

Více informací o programu naleznete na webových stránkách nebo na Facebooku NZDM Rozhledna.

Změna programu vyhrazena.

*Těší se na vás  
Renáta a Tomáš*

↓ inzerce

Dům dětí a mládeže Praha 12 - Monet

## Den dětí 31. 5. 2012 14.30 - 19.00 hod. v Modřanech

Akce je pořádána pod záštitou místostarostů Prahy 12 Jany Knoblochové a Marka Rejmana.

**Místo konání:** areál Hermannova. Areál otevřen od 14.00 hod.

Oficiální zahájení akce ve 14.30 hod.

**Program:** Vystoupení zájmových kroužků DDM, Soutěže pro děti a mládež, každý něco vyhrává...

**Volný program -** workshopy, skákačí hrad, segway,

kroucení nafukovacích balónků, facepainting a další.

**Hudební vystoupení -** Marek Ztracený.

**Slosování dětských vstupenek -** ceny předá starosta Prahy 12 - Bc. František Adámek.

Vstupné dobrovolné.

Výtěžek z dobrovolného vstupného bude věnován organizaci Modrý klíč.



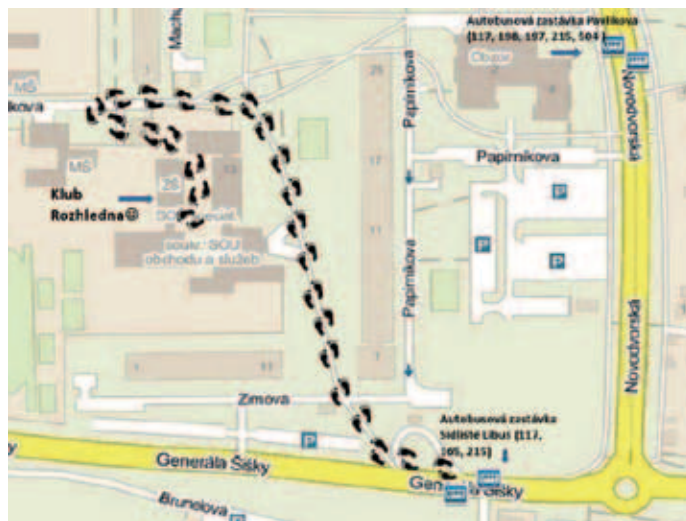
Kapacita akce bude omezena na základě rozhodnutí pořadatele. Změna programu vyhrazena.

[www.ddmmonet.cz](http://www.ddmmonet.cz)

moňet

Partneři akce:

praha12



↓ inzerce

### V JESENICI VE SLANÉ MOŘSKÉ VODĚ!

Přijímání přihlášek a informace na: recepce 313 034 207,

775 606 896, 739 353 161, [iv.hladikova@seznam.cz](mailto:iv.hladikova@seznam.cz), [www.vodnideti.cz](http://www.vodnideti.cz)

- kurzy plavání kojenců, batolat, předškoláků, školáků

- plavecká škola dětí bez rodičů od 3 let věku

- aquabelink, šnorchlování a ploutvové plavání

- plavání dětí o letních prázdninách

- plavání pro školky a školy

- aquaerobic a aqua-fit pro ženy

- hlídání dětí / občerstvení



# CTIBŮREK VÝTAHY S.R.O.



## ▶ MODERNIZACE ▶ VÝMĚNY VÝTAHŮ ▶ SERVIS

### VŠECH VÝTAHOVÝCH ZAŘÍZENÍ

- ▶ výhodná poloha firmy vzhledem k vaší lokalitě
- ▶ specializace na výměny výtahů v panelových domech
- ▶ rychlý nástup na opravy
- ▶ vyprošťovací služba non-stop
- ▶ servisní práce i o víkendech a svátcích

#### HLAVNÍ PROVOZOVNA:

Jalodvorská 831, Praha 4

#### INFO:

tel. 241 724 600

fax. 241 724 599

GSM: 774 00 11 22

e-mail: [cvytahy@cvytahy.cz](mailto:cvytahy@cvytahy.cz)

[www.cvytahy.cz](http://www.cvytahy.cz)

