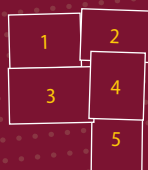




**ZÁPISY DO ZÁKLADNÍCH ŠKOL  
SBĚR NEBEZPEČNÉHO ODPADU  
A VELKOOBJEMOVÉ KONTEJNERY  
FOTOHÁDANKA Z HISTORIE  
CIZÍ JAZYKY V KLUBU JUNIOR  
ADRESÁŘ MÍSTNÍCH SLUŽEB**



- 1** Při lampionovém průvodu MC Kuřátko se k nebi pouštěly balóny s tajnými přáními.
- 2** V písničné škole děti vyráběly krmítka pro ptáky.
- 3** Rozsvícení vánočního stromu na sídlišti Písnice doprovodil pěvecký sbor Sokola Libuš.
- 4** Vánoční strom zářil i ve Staré Písnici.
- 5** MČ Praha-Libuš ve spolupráci s dalšími organizacemi podporuje sociální a kulturní integraci cizinců.

*Foto: Kateřina Tomešová, Marie Štaflová,  
Kryštof Štafl a archiv ZŠ L. Coňka*



# SETKÁNÍ U VÁNOČNÍCH STROMŮ

V sobotu 1. prosince se krátce po půl šesté rozsvítil historicky první vánoční strom na sídlišti Písniče. Následující den se také na náměstíčku ve staré Písniči rozzářil vánoční strom.



↓ inzerce



ROZVOZY  
•  
OSLAVY  
•  
VEČÍRKY  
•  
DĚTSKÝ KOUTEK

www.teodoro.cz  
tel.: 774 959 324  
244 913 342

Příjemné večerní posezení za příjemné ceny  
**V TEODORU**





Rozsvícení vánočního stromu na sídlišti Písnice doprovodilo nejen vystoupení žen z pěveckého sboru ze Sokola Libuš, ale také básničky a písničky malých andílků z Mateřské školy Mezi Domy a sváteční promluva kazatele MUDr. Jiřího Kordy. Programem provázela starosta městské části Jiří Koubek, který také spolu s Anetkou Hykešovou rozsvítil na setmělém prostranství krásný vánoční strom. K naší radosti se adventní rozsvícení těšilo velkému zájmu místních obyvatel.

Pro všechny přítomné byly na svátečních stolech nachystány vánočky, štolky a perníky. Zahřát se děti a dospělí mohli horkou čokoládou, dětským punčem a ovocným čajem.

Adventní setkání zorganizovala a připravila městská část ve spolupráci se sborem dobrovolných hasičů Libuš a restaurací Modrá ryba. Pohoštění poskytla společnost Ahold, společnost ČEZ financuje vánoční nasvícení stromu. Ozdoby na strom vyrobili děti a rodiče z Mateřské školy Mezi Domy. Všem jmenovaným patří poděkování.

V neděli 2. prosince patřil sváteční první adventní podvečer všem písničkářům, kteří přišli na náměstíčko při ulici K Vrtilce a společně tady přilhlíželi rozzářené vánoční stromu. Měli zároveň možnost ochutnat, co místní hospodyňky napekly a jaké horké nápoje hasiči ze Sboru dobrovolných hasičů Písnice uvařili. Děti také nezůstaly stranou a připravily si vystoupení, které přímo pod vánočním stromem předvedly. Byly to děti z Mateřské školy Ke Kašně a Základní školy Ladislava Coňka. Navíc děti ze školní družiny ještě vyrobily vánoční ozdoby na strom. V příjemné adventní náladě zaznělo i slovo duchovního pana Dr. Vojtěcha Eliáše, prezidenta Charity Praha, a následně už starosta spolu se Štěpánem Kaplánkem zahájili adventní čas rozsvícením vánočního stromu, vykouzlili tak krásnou vánoční idylu a popřáli všem požehnané Vánoce.

Veškeré akce spojené s umístěním a rozsvícením stromu zajišťovala městská část Praha-Libuš. Velké poděkování za spoluprádání patří oběma jednotkám místních hasičů.

Jana Martínková  
Foto: Kryštof Štafl

## SLOVO STAROSTY



**V**ážení občané, na začátku nového roku mi dovoluji, abych se ještě několika řádky vrátil o několik týdnů zpět. Začátkem adventu jsme **rozsvítili dva vánoční stromy** – v sobotu na sídlišti před prodejnou Albert a v neděli na náměstíčku ve staré Písnici. Sešlo se vás – dospělých a dětí – opravdu hodně a věřím, že se nám podařilo založit pěknou tradici, ve staré Písnici jsme již navázali na předloňskou premiérovou akci. Až po víkendy jsem se dozvěděl, že ozdoby na strom před Albertem na poslední chvíli na naši žádost připravili rodiče dětí z MŠ Mezi Domy, všem ochotným rodičům tímto dodatečně děkuji. Setkal jsem se s otázkou, proč strom

není umístěn (také) na Libuši? Ale kde? Hledali jsme vhodné místo, kde by se mohly sejít stovky účastníků a kudy denně chodí co nejvíce lidí, aby rozsvícený strom dělal předvánoční radost především našim dětem. Jiné místo než na prostranství na sídlišti v Písnici jsme nenalezli. Z ohlasů vím, že cestu si tam našli libušští i písničtí, mnozí byli přítomni dokonce na obou slavnostních rozsvíceních. Poděkování patří všem, kteří jste se do programu zapojili, od dětí a jejich rodičů, přes účinkující, obsluhu během večera až po hasiče. Z pokácení stromů, jejich převezení, usazení a rozsvícení jsme připravili **dvě krátká videa**, která jsou k dispozici na našem webu praha-libus.cz. Na základě vašich podnětů se pokusíme pro příští rok zorganizovat svižnější program.

Je před námi nelehký rok. Nelehký zejména z hlediska rodinných i veřejných rozpočtů, bylo by však chybou nadcházející měsíce redukovat jen na ekonomickou stránku. Necht' rozměr našeho života je širší a radost nalézáme v jiných než materiálních oblastech. Kdykoliv se setkám například s handicapovanými lidmi, kteří se nalézají v prokazatelně obtížné situaci, vždy si uvědomím, jak mnohé naše těžkosti jsou vlastně pomíjivé. Stejně tak si při pohledu do blízké i vzdálené minulosti stále můžeme uvědomovat, v jak blahobytném a pokojném ob-

dobí našich dějin žijeme.

V každém roce si připomínáme mnoho historických výročí, dovoluji mi vzpomenout jedno z nadcházejícího roku, které zřejmě nebude centrem pozornosti ve sdělovacích prostředcích, a považuji to za velkou chybu. Letos uplyne **1150 let od příchodu Cyrila a Metoděje** na naše území. Jejich vliv na osudy našich národů byl mnohem větší než jen na utváření náboženských zvyklostí. Stáli u počátku naší státnosti a jejich působení přispělo k uchránění svěbytnosti před vlivem rozpínající se Velkofrancké říše, která si chtěla Velkou Moravu podmanit. Domnívám se, že jejich nasazení je až nespravedlivě přehlíženo a jejich odkazu bychom si měli vážit tím více, čím více jiných kultur do našeho evropského prostoru přichází. Pozvedli naši kulturu a vzdělanost, nesobecky se zasadili o lepší život v době našich předků.

Přeji vám do nového roku jen to dobré, skutečnou radost, jež vychází z nesobeckého srdce ochotného naslouchat a pomáhat druhým. Radost, která pomůže překonat všechny těžkosti, jež před námi stojí.

Jiří Koubek, starosta Libuše a Písnice  
Foto: Kryštof Štafl

## SCHŮZKA S MAJITELI POZEMKŮ DOTČENÝCH VÝSTAVBOU METRA

**Dne 26. listopadu 2012 se v hasičské zbrojnici v Písnici uskutečnila schůzka ohledně projednání územního řízení veřejně prospěšné stavby trasy metra I.D pro občany, jejichž pozemky budou v katastru obce Písnice dotčeny.**

Schůzku pro občany zajistil Jiří Koubek, starosta MČ Praha-Libuš, za účasti zástupců firmy Inženýring dopravních staveb, a. s., Ing. Josefa Kutíla, Ing. Klasny, p. Vyšina a Ing. Bartoně, hlavního inženýra projektu z firmy Metroprojekt. Občané projevíli zájem o problematiku záborů jejich pozemků a následné finanční vyrovnání, dále o technická řešení při výstavbě, zvláště pak připojení elektrické energie pro zařízení staveniště.

Vzhledem k tomu, že PRE s navrženou trasou vedenou mimo zástavbu rodinnými domy nesouhlasilo, navrhla zastupující firma po konzultaci s projektantem upravit projektovou dokumentaci pro stavební řízení takto: kabelová trasa se zúží na minimum, okolo stromů se povede směrem do ulice, tím se vyhne soukromým pozemkům, podchody pod stromy se budou řešit případným protlakem, aby se nepoškodil kořenový bal a zůstaly zachovány.



Případné další dotazy mohou občané ještě směřovat na Ing. Klasnu na tel. č.: 236 083 336 nebo mobil: 724 993 864, případně e-mailem: klasna@ids-praha.cz.

Šárka Pichová, odbor správy majetku  
a investic ÚMČ Praha-Libuš  
Foto: M. Frank

# ZŠ METEOROLOGICKÁ

## 80. VÝROČÍ ZŠ METEOROLOGICKÁ

Tento rok to bude přesně 80 let od založení naší školy. Za tu dobu se škola výrazně změnila, došlo k většinové přístavbě, opravám a podstatné rekonstrukci. Za celých 80 let škola nepřetržitě fungovala a plnila svůj účel.

Za děním ve škole se můžeme ohlédnout díky perfektně vedeným kronikám a mnohým fotografiím. Tyto kroniky dokumentovaly mnoho mezníků nejen historie školy, ale i mezníky či významné události celé naší historie. Od méně významných událostí, jako oslav narozenin tehdejšího prezidenta T. G. Masaryka, přes mezník dění a útrap druhé světové války až po slavnostní vznik a osamostatnění našeho národa. Dočítáme se zde o různých školních inspekcích, proměnách pedagogického sboru i o všedních událostech.

Doufám, že se na těchto stránkách setkáme i v samotném měsíci oslav tohoto jubilea. Proto vás tímto chci požádat, nejen jménem školy, žákovského zastupitelstva, ale i obce: Znáte-li někoho významné-

ho, kdo naši školu navštěvoval, nebo vy sami jste ji navštěvovali a chtěli byste se podělit o zajímavé informace, které bychom mohli použít na historickou výstavu naší školy, prosíme, ozvěte se nám na e-mail: info@zz-praha-libus.cz. Děkujeme!

*Za Žákovské zastupitelstvo  
Jan Vlácil, místostarosta*

## FLORBALOVÝ TURNAJ

Začátkem listopadu jsme se účastnili turnaje ve florbale pro 1. stupeň ZŠ. Jeli jsme do Kunratic. Hráli jsme dobře, ale byli jsme poslední. Bavilo nás to a pořád baví, což je hlavní.

*David Zelenka*

*Foto: Jindra Němečková*



## VÝZVA

**Vážení spoluobčané, chodili jste do ZŠ Meteorologická a znáte někoho, kdo se proslavil, nebo byste se vy sami chtěli podělit o své vzpomínky a tím obohatit připravovaný program k 80. výročí školy?**

Kontaktujte, prosím:

→ p. *Jana Martínková* – koordinátorka, Úřad MČ Praha-Libuš, K Lukám, tel.: 732 643 920

→ p. *Monika Exnerová* – učitelka ZŠ Meteorologická, tel.: 242 446 640

→ *Recepce ZŠ Meteorologická* – tel.: 242 446 611



## GEOCACHE PARK KAMÝK

Ve středu 28. listopadu 2012 jsme byli s naší školní družinou na otevření nového parku. Jmenuje se U Zahradkářské kolonie. Dospělí pro nás měli připravenou zábavu. Už se těším, že si do parku budu chodit hrát i s bráchou.

*Vojta Šilar, 2.A*

Při otvírání nového dětského hřiště v Libuši nás přivítal pan starosta a mluvil o tom, jak je pro nás hřiště důležité, protože se na něm můžeme seznámit s novými kamarády. Úřad městské části pro nás připravil spoustu zábavy a her jako například orientační běh, cestu za pokladem a dendrologickou naučnou stezku. Bylo pro nás připraveno dobré občerstvení a dáreček na památku. Později jsme dostali diplomy.

*Klára Doleželová, 2.A*

## SLOVANSKÁ EPOPEJ

V pátek dne 23. listopadu jsme se třídou jeli do Národní galerie prohlédnout si obrazy od Alfonse Muchy Slovanská epopej. Jeli jsme tramvají až ke galerii, před ní jsme si udělali fotočku na památku. Paní průvodkyně nám vyprávěla o Alfonsu Muchovi. Zapamatovala jsem si, že se narodil roku 1860 v Ivancích. Velký pláten Slovanské epopeje bylo celkem dvacet. Mě nejvíce zaujal obrázek poslední, na kterém byl bůh a kolem něj strašně dlouhá duha. Prohlídka trvala asi hodinu a moc se nám líbila. Byli jsme také pochváleni paní, která tam hlídá, že jsme byli jedni z nejhodnějších a nejpozornějších dětiček; dmuli jsme se pýchou my i naše paní učitelka. Byli bychom rádi, kdybychom se mohli zase na nějakou zajímavou výstavu podívat.

*Iza Neubauerová, 6.A*

*Foto: Monika Exnerová*

V Geocache Parku Kamýk byl pro nás připraven program s hledáním pokladu. Byli jsme rozděleni na dvě skupiny a začalo hledání se zdoláváním různých překážek a úkolů, jako bylo pokoření vysoké věže a překonání draka se spočítáním výstupků na jeho hlavě. Naším úkolem bylo najít šedivý kámen a pokračovat po odpočinkových cestách. Následovalo konečné hledání pokladu, ze kterého jsme měli všichni velkou radost. Toto odpoledne se mi moc líbilo.

*Patrik Hušek*



# ZŠ METEOROLOGICKÁ



## VÁS ZVE K ZÁPISU

Zápis dětí narozených do 31. 8. 2007 se koná v ZŠ Meteorologická **16. a 30. ledna 2013** od **14 do 18 hodin**. K zápisu přijďte s dítětem. Vezměte s sebou občanský průkaz a rodný list dítěte. Vyúčujeme podle vzdělávacího programu Škola pro každého.

V základním vzdělávání jsou vytvořeny dvě plnohodnotné alternativy, třídy AMOS a třídy MONTESSORI. Od 4. ročníku nabízíme rozšířené jazykové nebo přírodovědné zaměření.



### ZÁPIS

**16. a 30. ledna 2013  
od 14 do 18 hodin**

Více informací o naší škole najdete na: [www.zsmeteo.cz](http://www.zsmeteo.cz)





## BESEDA O JIHOVÝCHODNÍ ASII

Dne 5. prosince jsme byli na besedě o Indočině. Dozvěděli jsme se mnoho nového o části Asie a také plno nových informací o Vietnamu, který nás nejvíce zaujal. Je to totiž stát našich předků a díky této besedě jsme ho poznali více.

*Anička Nguyen a Kačka Tran, -6.A*

Hlavní město Vietnamu je Hanoi, má asi 90,5 milionu obyvatel. Na mapě vypadá jako „S“. Skoro všichni Vietnamci jsou buddhisté. Na polích pěstují hlavně rýži. Na západ od Vietnamu je Indie, na sever Čína. Nejezdí se tam moc autem (na auta jsou velké daně – až 150 % z ceny), ale spíše motorkou. Sever Vietnamu leží v subtropickém pásu a jih v tropickém, kde hlavně v době monzunů hodně prší. Jejich vlajka je červená a uprostřed má žlutou hvězdu. Vietnam má hodně národů. Píší latinou. Je tam hodně moří, např. Ha Long, Cúa Lò, Nha Trang, Sám Sơn a Vũng Tàu.

*Týna Nguyen, 6.A*

*Foto: Monika Exnerová*



## ZVEME

ZŠ Meteorologická  
a Žakovské zastupitelstvo  
Praha-Libuš pořádá

## MAŠKARNÍ ODPOLEDNE

Zveme všechny malé děti  
a jejich rodiče na příjemně  
strávené odpoledne.

Již poosmé proběhne  
**v neděli 13. ledna 2013**  
**od 14 do 16 hodin**  
v tělocvičně  
ZŠ Meteorologická.

Hudba bude doprovázet  
tanec, hry a soutěže v mas-  
kách.

Vyhodnocení nejlepší masky.  
Občerstvení zajištěno.  
**Těšíme se na vás.**



## ZŠ PÍSNICE

### KERAMICKÉ TVOŘENÍ

V sobotu 10. listopadu jsme se sešli s rodiči a žáky školy na keramické dílně. Celý den jsme vyráběli dárky k blízcím se Vánocům, zboží na tradiční jarmark a vše, z čeho jsme měli radost. Ve třech třídách nám pomáhaly zkušené lektorky keramiky. Tvo-



řilo přibližně 50 keramických umělců. Keramický betlém si můžete prohlédnout v 1. patře školy. Těšíme se na další, jarní, setkání v naší nové keramické dílně. Tentokrát roztočíme i náš nový hrncířský kruh.

*Foto: Jana Daňhelková*

### CO SE DĚLO V PROSINCI?

2. prosince jsme se zúčastnili slavnostního rozsvícení velkého vánočního stromu na malém náměstí v Písnici. Přítomní občané ocenili vystoupení všech účinkujících. V mrazivém večeru pobavila prokřehlé diváky dramatizace pohádky Zmrzlínová chaloupka žáků 3. třídy.

5. prosince nás navštívil Mikuláš, čert a anděl. Děti přednesly říkanky



↓ inzerce



## GYMNÁZIUM

STÁTNÍ ČTYŘLETÉ A OSMILETÉ GYMNAZIUM  
VÁS ZVE NA

### DNY OTEVŘENÝCH DVEŘÍ

Čtvrtek **13. prosince 2012**  
Středa **9. ledna 2013**  
Úterý **29. ledna 2013**  
Vždy 15:30 – 17:30 hodin

**BUS**  
106 • 121 • 139 • 196 • STANICE NOVODVORSKÁ  
189 • 197 • STANICE ČÍLKOVA

Gymnázium • Písnická 760 • 142 00 Praha 4  
E-mail: Info@gpisnicka.cz • tel./fax: 241 712 754

[www.gpisnicka.cz](http://www.gpisnicka.cz)

a básničky, zazpívaly písničky a dostaly zaslouženou nadílku. Počet dětí ve škole po návštěvě oblíbené trojice zůstal stejný. Čert nikoho neodnesl, i když některé a někteří se trochu báli a raději se přiznali.

*Foto: Marie Štaflová*

V dalším čísle časopisu U nás se dozvíte, jak se našim žákům dařilo v pěvecké soutěži Vánoční nota, kolik výrobků děti prodaly na Jarmarku a jak se povedlo 21. prosince zpívání na schodech, rozloučení se starým rokem.

Děkujeme všem, kteří naši škole pomáhají, a nejen jim přejeme v novém roce hodně štěstí a zdraví.

*Za všechny zaměstnance školy  
ředitelka Blanka Chýlová*

### ZÁPIS DO PRVNÍ TŘÍDY

Ve škole rádi přivítáme 29. ledna 2013 dopoledne rodiče s předškoláky, kteří se chystají k zápisu do 1. třídy. Informace, které se jich týkají, najdou na našich webových stránkách [www.zspisnice.info](http://www.zspisnice.info) v záložce Budoucí prvníci.

### NA SPOLEČNÉ VLNĚ

Naše školní družina se jednoho prosincového pátku změnila v tvořivou dílnu na zpracování ovčí vlny. Kateřina Vlčková z Textilní dílny Gawain nám vyprávěla, jak a co se z vlny může udělat. Naučili jsme se dvě techniky: suché filcování pomocí speciální jehly, která prověřila zručnost našich prstů, a následně mokré plstění za pomoci teplé vody a mýdla. Konečný výsledek je pestrobarevná kulička. Bylo hezké seznámit se s tradičním lidovým řemeslem.

*Radmila Vlčková, ŠD ZŠ Písnice*

*Foto: autorka →*



## ZÁPIS DO 1. TŘÍDY

### NABÍZÍME:

- Zkušený pedagogický sbor
- Škola rodinného typu
- 4 interaktivní tabule a plně vybavená počítačová učebna
- Individuální přístup

### KDE?

Základní škola s rozšířenou výukou jazyků,  
Ladislava Coňka 40/3 Praha 4, Písnice

### KDY?

Zápis do 1. tříd  
pro školní rok 2013/2014

4.2 2013

od 10:00 do 17:30



**VÝROBA KRMÍTEK**

Zúčastnili jsme se akce Ptačí svět – výroba krmítek. Nejdříve nám pan Martin Sládeček u interaktivní tabule vyprávěl něco o ptáčích. Kde bydlí a co jedí. Kteří jsou stálí a kteří stěhovaví. Pak nám řekl, co je pro ně jedovaté. Po necelé hodině jsme měli přestávku, a pak jsme konečně začali dělat to, na co jsme se celý den těšili – vyrábět krmítka. My nejstarší jsme vyráběli ze dřeva a hřebíků. Menší děti vyráběly krmítka z květináčů nebo ze špalků. Otvory plnily směsí sádla a semínek.

Vyrobili jsme si krásné krmítka, nakreslili na jeho střechu společný obrázek a věnovali ho na školní zahradu. Mladší děti si mohly krmítka odnést domů. Akce se nám moc líbila.

*Lenka Bílá, Johanka Hůrková, Kateřina Macková a Jáchym Štěelec, 3. třída*  
Foto: Marie Štaflová

**MŠ MEZI DOMY****BEZPEČNOSTNÍ PRŮPRAVA DĚTÍ**

**Hlavním mottem projektu Bezpečnostní průprava dětí, který zdarma pořádá Magistrát hl. m. Prahy pro děti z mateřských škol je: Prevence proti rizikům ke zdravému dětství.**

Protože se problematice bezpečnosti a zdraví dětí věnujeme v naší mateřské škole během celého školního roku, využili jsme této nabídky i v čase předvánočním. Vždyť dítěti je nezbytné stále opakovat a vysvětlovat, co se může stát, když nebude opatrné!

Hned ráno přijelo do mateřské školy několik aut – policisté, hasiči i členové záchranné služby. A program byl opravdu rozmanitý. Byl zaměřen na tři zásadní témata: rizika úrazů doma i venku a první pomoc, rizika následkem ohně a vody a rizikové osoby a nebezpečná zvířata. Jak jsme se dozvěděli, zvolené pří-

**MŠ KE KAŠNĚ****UMÍME SE CHOVAT ŠETRNĚ A HOSPODÁRNĚ?**

**Z iniciativy úřadu MČ Libuš a v rámci projektu Zdravá Libuš a Písnice se uskutečnily v Mateřské škole Ke Kašně dva programy pro děti, které byly zaměřené na ekologické chování, na podporu péče o životní prostředí a na propagaci úsporného chování nejenom ve školce, ale i doma.**

V pátek 9. listopadu navštívily naši mateřskou školu paní Martínková a paní Fruncová Vlčková z Úřadu MČ Praha-Libuš. S dětmi jsme se shromáždili před energetickým štítkem umístěným na budově školky. Dámy dětem vysvětlily, co znamenají barevné kolonky na štítku a že se podle nich dá poznat, jak umíme šetřit a být hospodární. Svým povídáním vedly děti k zamyšlení, čím se dá šetřit (vodou, energií, teplem) a jakým způsobem toho lze docílit (sprchování, zhasínání světel, nepřetápět apod.). Za svou aktivitu děti dostaly propagační letáčky a samolepky.

V následujícím týdnu přijely do mateřské školy lektorky z Ekocentra Podhoubí s programem Šetříme vodu. Děti se formou her a soutěží za-



pojily do pohádkově motivovaného příběhu O kapce vody. Dozvěděly se, jak voda vzniká, povídaly si o koloběhu vody v přírodě, o důležitosti vody nejenom pro život člověka a proč je důležité s vodou šetřit a co pro to můžeme my lidé udělat.

*Dagmar Čadová a Kateřina Grecmanová, učitelky MŠ Ke Kašně*  
Foto: archiv MŠ Ke Kašně

**MŠ MEZI DOMY****LAMPIČKOVÝ PRŮVOD**

**Jako každý rok celá naše školka společně s rodiči i letos s nadšením vyrazila na lampičkový průvod po okolí sídliště.**

Na důležitou akci je potřeba se řádně připravit. Ani my jsme nenechali nic náhodě. Všechny třídy vyráběly lampičky ze zavařovacích skleniček pomocí osvětlených technik, jako je malba na sklo a lepení různých materiálů. Velké úsilí přineslo své ovoce v podobě velmi originálních výrobků.

Počasi nám sice moc nepřálo, ale nás hned tak něco z míry nevyvede. Dobrá nálada nás neopustila, velké nadšení vzbudil hlavně ohňostroj. Tímto bychom rádi poděkovali Sboru dobrovolných hasičů Písnice, který se obětavě ujal dohledu nad naší bezpečností.

Po průvodu následovalo tolik oblíbené přespání ve školce. Každá třída měla vlastní program spojený s občerstvením. Užili jsme si to velmi a těšíme se na další ročník naší tradice.

*Mgr. Markéta Kecová, MŠ Mezi Domy*

**MŠ LOJOVICKÁ****O ČEM SI ŠEPTAJÍ ANDĚLÉ**

**Vánoce se blížily, oblohou se začaly prohánět sněhové vločky a ve vzduchu už se dala cítit síra blížících se čertů...**

My se čertů nebojíme, vůbec totiž nezlobíme, ale i tak jsme se raději jednoho prosincového úterý vydali s předškoláky hledat anděly. Vždyť kdo by nechtěl vědět, o čem si andělé šeptají? Cílem naší cesty byl Schwarzenberský palác, sídlo jedné z poboček Národní galerie.

Uvnitř už na nás čekala milá průvodkyně a několik andělů, ukryvajících se mezi exponáty. Andělé ze dřeva, z kamene, namalování, ti všichni pro nás měli tajemství, která děti postupně odkrývaly. Nejvíce práce ale na děti čekalo ve výtvarném ateliéru, kde jim pod rukama vznikali nádherní andělé.

Na samém konci naší návštěvy jsme se dozvěděli i to nejdůležitější – o čem ze se to ti andělé vlastně

šeptají. A jestli se to chcete také dozvědět, budete se muset vydat v našich stopách.

*Kateřina Černá, učitelka MŠ Lojovická*  
Foto: autorka





## KLUB SENIOR

### KVALITNÍ ŽIVOT SENIORSKÝ

Za účelem poučení seniorů o možnostech lepšího bezbolestného a kvalitního života navštívila 20. listopadu Klub Senior paní dr. Hana Čechová, a to na pozvání odboru správního a školství Úřadu MČ Praha-Libuš. Přednáška přinesla rozumné poučení o lepší stravě, s ochutnávkou, o pohybu pro zdraví. K procvičování ztuhlých kloubů není třeba dělat mnoho! Neuvěřitelně lze pomoci k celkové kondici cvičením s balónky, jak nám bylo předvedeno a také jsme si sami vyzkoušeli. Pro značný zájem bude mít přednáška ještě pokračování. Též objednané balónky budou dovezeny, můžeme si některé cviky vyzkoušet a potom již záleží na jednotlivcích, jestli budou procvičovat své tělo denně.

### ODPOLEDNE V KLUBU

Odpoledne 29. listopadu zahájila paní Randová několika zajímavostmi, abychom neopomněli v lednu společně zajít na výstavu Alfonse Muchy. Paní Randová bude ještě pokračovat, jak prohlásila: „Příště vám povím něco velmi zajímavého o soukromém životě tohoto velikána.“

Velmi ochotně pak vyprávěla paní Literová, vedoucí vyhlášené cukrárny, výrobny a prodejny v Libuši, jak si poradit, aby i pečivo na vánoce bylo to nejlepší. Odpovídala na dotazy a vskutku bylo to pro hospodyně zajímavé a poučné.

Na závěr přečetla paní Prchlíková internetový rozhovor s panem Gottem, který byl nejen zajímavý, ale i nadčasový. Kvalitní i důležité zajímavosti, které na internetu probíhají, budeme i dále zveřejňovat čtením, aby všichni seniori v klubu věděli také něco navíc.

### NA ŠEBERÁKU

Krátce před Mikulášem, 4. prosince, zasedli seniori z Libuše a Písnice k popovídání mezi spoluobčany s občerstvením a při hudbě s tancem u Šeberáku. Doposud takové předvánoční setkání probíhalo každým rokem na kolibě U Elišky na Karlštejně. Restaurace v Kunraticích byla krásně osvětlena, připraveno chutné jídlo, s příjemnou hudbou a krásnými melodiemi Vaška a Zdeny, našimi stálci při podobných akcích.



### KONCERT V JÍLOVÉM

Výlet do vyzdobeného města Jílové u Prahy o sobotním odpolední 8. prosince přinesl to pravé kouzlo Vánoc: svátečně připravené muzeum (které umožnilo prohlídku, i když bylo půl hodiny po uzavření),

výzdoba místních restaurací, cukráren, večer pak rozsvícení stromečků a náměstíčka, krásné počasí, příjemná jízda... Milí spoluobčané, kteří si nenechali ujít hudební zážitek v Jílovém, nelitovali. Koncertní místnost byla zcela zaplněna a my díky včasné objednávce a zakoupení vstupenek jsme mohli koncert sledovat z předních míst, což je vždy nejpříjemnější. Soubor Musica Festiva di Praga se posluchačům v Jílovém nepředstavil poprvé, na vánočním koncertu v jílovském muzeu však tentokrát vystoupil v plném složení: Olga Vít Krumpolová – soprán, Gabriela Plachá – hoboj, Šárka Trávníčková – housle a Pavel Kloub – kytara. Kvarteto hudebníků koncertuje od roku 1996 i v zahraničí, představilo se i v České televizi: To nejlepší z klasiky, Haló hudba a Adventní koncerty. Repertoár souboru tvoří žánrově pestré celovečerní programy od renesance až k jazzu: milostné písně, temperamentní tance, muzikálové a filmové melodie a jiné.

Na programu vánočního koncertu jsme uslyšeli vedle pastorel českých a moravských kantorů také evropské koledy a instrumentální skladby. Budete-li mít možnost podívat se na tento koncert, nenechte si ho ujít.



### PŘEDVÁNOČNÍ KLUB

Závěr klubu před vánočními svátky – to je již tradice. Tentokrát byl našimi členkami krásně vyzdobený klub 11. prosince, k tomu přinesené cukrovíčko z domova. Příjemně nalaďení seniori prožili nezapomenutelný program o dvou částech.

Avizované posezení, tentokrát přibližně do 19 hodin se velmi ujal a skutečně v tento den dorazilo kolem 70 účastníků, jednak klubových seniorů, ale i seniorů mimo klub. Nejprve zaznělo poděkování všem, kteří do klubu chodí, i poděkování za důvěru našeho zvoleného výboru, na který pí. Prchlíková nenechá dopustit. Dále zaznělo poděkování všem, kteří svými přednáškami a různými příspěvky pomáhají k programu. Tradičně v první části programu pan Jakub Fendrych přednesl krásné klavírní melodie věčně živé a směřující přímo k duši každého citlivého seniora. Na závěr jsme si s panem Jakubem zazpívali vánoční koledy.

Druhá část programu, po občerstvení, které jsme pro naše seniory připravili, byla opět hudební. Junior pan Jakub Rous s harmonikou chtěl všem těm, s kterými se na zájezdech a v našem klubu setkával, zahrát a zazpívat známé písničky české a moravské i hašlerovky, které máme rádi. I přes nepřízeň počasí, náledí a sněh, někteří zůstávali a nechali si telefonicky zavolat o pozdější odvoz domů, z čehož nám opět plynula jen radost. Byla to krásná odměna pro organizátory rozlučkového dne, který se neobešel bez různých dárečků, pohostění samotných seniorů, bez radosti, že jsme ještě přiměřeně zdraví a můžeme si to dovolit: „Čas pracuje jen pro nás, a proto si ho užívejme.“

Do nového roku tedy jen a jen vše dobré, přinejmenším alespoň tak jako v roce 2012!



### KARLŠTEJN

Výjezdem na hrad Karlštejn s prohlídkou pokračovala 13. prosince další část plánované akce městské části Praha-Libuš s přejezdem autobusu k Muzeu betlémů. Někteří šli ihned na prohlídku, jiní do restaurace Koruna Karlštejn na občerstvení s kávičkou a zákuskem. Mnozí si dali něco silnějšího pro zahřátí. Byli jsme již očekávání a příjemně vytopená restaurace nás zcela pohltila. Odjezd byl stanoven a dodržen jako vždy. Cesta k domovu ubíhala velmi příjemně. Rozsvícená obydli s vánočními svíčkami ve spojení s večerní přírodou sledovaná z autobusu byla neuvěřitelně dojemná.

Chtěli bychom za tyto dva krásné dny uspořádané pro občany z naší městské části poděkovat. Děkujeme zvláště panu starostovi s podporou zastupitelů, kteří věnovali nemalou finanční částku.



Zdena Prchlíková  
Foto: autorka

## PŘÁNÍ PRO ROK 2013

**Jako každoročně se 19. listopadu 2012 sešli rodiče s dětmi na akci Lampionový průvod aneb Cesta za pokladem organizovanou místním sdružením Mateřské centrum Kuřátko.**

Druhým rokem akci podpořil Sbor dobrovolných hasičů z Písnice a já bych ráda všem úžasným ženám a mužům, kteří zde působí, touto cestou velice poděkovala za spolupráci. Před hasičskou zbrojnicí a Základní školou L. Coňka se nás sešlo nakonec opravdu hodně. Bezmála stovka přítomných dětí si na cestě od Mateřského centra Kuřátko do staré Písnice nejprve našla svůj poklad a potom obdržela před školou kouzelný balónek, na který si děti mohly na místě připevnit napsané či nakreslené přání. Blízký oheň nám dopřál možnost péci si v nadchá-

zejícím mrazivém čase nějaký ten kousek chleba nebo párku.

Dobře nám tam spolu bylo. Než nastal ten pravý adventní čas předvánoční, vypustily děti k nebi (někdy i společně se svými rodiči) balónky se svými tajnými přáními. Taková přání bychom nyní mohli vyslat i my ostatní – bez balónku, jen v našich myslích, vzhůru „do oblak“. Přejme si, ať se nám daří i v roce 2013 a ať naše skromná přání doletí vždy na ta správná místa, kde budou vyslyšena.

Kateřina Tomešová,  
vedoucí MC Kuřátko, o. s.



# ZPRÁVY Z JEDNÁNÍ RADY

**Výťah z usnesení Rady městské části Praha-Libuš v období od 31. 10. do 11. 12. 2012. Plná znění jsou k dispozici na Úřadu městské části Praha-Libuš. Na internetových stránkách Českého úřadu zeměměřičského a katastrálního – <http://nahlizeniidokn.cuzk.cz/> – jsou veřejně dostupné údaje o parcelách a budovách zapsaných v katastru nemovitostí.**

Rada MČ Praha-Libuš:

■ Souhlasí se stavbou č. 0088 – TV Libuš, etapa 0008 – Komunikace Písnice, rekonstrukce komunikací Ke Březině, K Pomníku, K Vrtilce, Klenovická, Modravská, U Jednoty, Vacovská, V Kálku dle projektu Ing. Vladimíra Vosátka – Pro-consult z 2/2009 za následujících podmínek:

Ulice K Vrtilce: Předloženu PD a stavbu je nutno koordinovat s PD rekonstrukce ulic Ladislava Čoňka, Na Konečné, K Vrtilce (2. část), kterou zpracoval Ing. Zrzavý, Dipro, s. r. o., z 7/2010. V křížení ulic K Vrtilce a Putimská požadujeme doplnit vodovodné značení – přechod pro chodce. V úseku mezi ulicemi Putimská a Vltavická požadujeme doplnit 1 ks zpomalovací prahu. Projektované stání pro kontejnery na třídní odpad navrhuje zvětšit tak, aby bylo dostatek místa pro umístění 5 kontejnerů: 2 ks na plast o objemu 1100 l, 1 ks na nápojové kartony o objemu 1100 l, 1 ks na papír typu Schaffer o objemu 3200 l a 1 ks na sklo o objemu 3350 l.

Ulice Klenovická: Předloženu PD a stavbu je nutné koordinovat s již vybudovanou východní částí ulice Klenovická.

Ulice Vacovská: Předloženu PD a stavbu je nutné koordinovat s PD stavby rekonstrukce ulice Ke Kašně.

Předloženu projektovou dokumentaci na stavbu ulic Ke Březině, K Pomníku, K Vrtilce, Klenovická, Modravská, U Jednoty, Vacovská a V Kálku je nutné koordinovat s PD na rekonstrukci ulice Libušská, na kterou bylo vydáno ÚR. Doporučujeme prověřit a aktualizovat rozsah dřevin určených ke kácení. Doporučujeme prověřit majetkoprávní vztahy k pozemkům v ulici Klenovická, Modravská a U Jednoty.

■ Schvaluje výběr nabídky na provedení auditorijských služeb v rámci projektu „Environmentálně příznivé chování institucí MČ Praha-Libuš – praktická cesta k udržitelnosti“, firmou C.P.A. Audit, s. r. o., Liberec, U Hájovny 1022, IČO 25472542, za cenu 14 000 Kč včetně DPH. Schvaluje Smlouvu na provedení auditorijských služeb firmou C.P.A. Audit, s. r. o., v rámci projektu „Environmentálně příznivé chování institucí MČ Praha-Libuš – praktická cesta k udržitelnosti“.

■ Souhlasí s rozpočtovou změnou č. 3 rozpočtu MČ Praha-Libuš pro rok 2012 ve všech bodech nebo položkách, která je nedílnou součástí tohoto usnesení. Doporučuje Zastupitelstvu MČ Praha-Libuš rozpočtovou změnu č. 3 v roce 2012 schválit.

■ Bere na vědomí přerušení provozu mateřských škol zřízených MČ Praha-Libuš o vánočních prázdninách od 27. 12. 2012 do 2. 1. 2013, včetně dle přílohy, která je nedílnou součástí tohoto usnesení.

■ Schvaluje příspěvkové organizaci MŠ Ke Kašně převedení finančních prostředků ve výši 35 000 Kč z rezervního fondu do

fondu odměn na posílení mzdových prostředků pro rok 2012.

■ Schvaluje výši odměn za pedagogickou a řídicí oblast ředitelům základních a mateřských škol zřízených MČ Praha-Libuš za školní rok 2011/2012 dle přílohy, která je neveřejnou přílohou tohoto usnesení.

■ Schvaluje Dohodu o spolupráci JSDH Písnice s HZS hl. m. Prahy o poskytování stáží, představující účast při výcviku, výjezdu a při zásahové činnosti HZS hl. m. Prahy.

■ Schvaluje text Pojistné smlouvy č. 0507499018 na pojištění odpovědnosti členů JSDH Písnice s Hasičskou vzájemnou pojišťovnou, a. s., se sídlem Římská 45, 120 00 Praha 2.

■ Schvaluje Smlouvu o výpůjčce pozemků na Stavbu číslo 0088 – TV Libuš, etapa č. 0008 – Komunikace Písnice ulice Vacovská, s investorem: hl. m. Praha (dle plné moci ze dne 30. 6. 2004 zastoupeném firmou Zavos, s. r. o.). Jde o pozemek parc. č. 777 v k. ú. Písnice, obec Praha, uvedený na LV 666 pro k. ú. Písnice v duplicitním zápisu vlastnictví, kde jedním z duplicitních vlastníků je hl. m. Prahy – svěřená správa MČ Praha-Libuš.

■ Schvaluje Smlouvu o výpůjčce pozemku parc. č. 210/2 v k. ú. Písnice na Stavbu číslo 0088 – TV Libuš, etapa č. 0008 – Komunikace Písnice ulice U Jednoty, s investorem: hl. m. Praha (zastoupeném firmou Zavos). Jde o pozemek uvedený na LV 1296 pro k. ú. Písnice v duplicitním zápisu vlastnictví, kde jedním z duplicitních vlastníků je hl. m. Prahy – svěřená správa MČ Praha-Libuš.

■ Schvaluje Smlouvu o výpůjčce pozemků parc. č. 381, 210/1, 231, 259/1, 787, 13/1 v k. ú. Písnice na Stavbu číslo 0088 – TV Libuš, etapa č. 0008 – Komunikace Písnice, ul. Ke Březině, K Pomníku, K Vrtilce, Klenovická, Modravská, U Jednoty, Vacovská a V Kálku s investorem: hl. m. Praha (zastoupené firmou Zavos). Jde o pozemky, uvedené na LV 530 pro k. ú. Písnice, obec Praha, ve vlastnictví hl. m. Prahy – svěřená správa MČ Praha-Libuš.

■ Doporučuje Zastupitelstvu MČ Praha-Libuš projednat žádost Pozemkového úřadu Praha o projednání návrhu nového uspořádání pozemků a doporučuje schválit návrh nového uspořádání pozemků v k. ú. Písnice na veřejném zasedání Zastupitelstva MČ Praha-Libuš konaném 21. 11. 2012.

■ Souhlasí s obecným záměrem využít pozemků parc. č. 981/20, 981/21 a 659/38, všechny v k. ú. Písnice, pro sportovní vyžití. Souhlasí se záměrem na těchto pozemcích umístit sportoviště s parkovištěm a stravovací a bytovými zařízeními podle projektu zpracovaného ing. Milanem Melicharem 07/2012, který je nedílnou součástí tohoto usnesení. Požaduje, aby komunikace umístěná v západní části řešeného území

měla šířku 6 m<sup>2</sup> a umožňovala propojení s pozemkem parc. č. 61/51 v k. ú. Písnice. Toto vyjádření městské části nenahrazuje vyjádření k případnému územnímu řízení.

■ Souhlasí s umístěním stavby garáže u rodinného domu čp. 78 v ulici Putimská na pozemku parc. č. 355, k.ú. Písnice, pro stavebníka paní Evu Kaplánkovou. Tento souhlas se netýká povolení výkopových prací a záboru veřejného prostranství (pokud k nim dojde).

■ Bere na vědomí informaci o ukončení výstavby veřejného nekrutého sportoviště v ulici Klokotská. Ukládá zástupkyni starosty PaedDr. Jaroslava Adámkové předložit tuto informaci na jednání Zastupitelstva MČ dne 21. 11. 2012.

■ Souhlasí s navrženým programem zasedání Zastupitelstva MČ Praha-Libuš, konaného dne 21. 11. 2012, který je nedílnou součástí tohoto usnesení.

■ Schvaluje navýšení příspěvku pro ZŠ L. Čoňka o částku ve výši 110 000 Kč z důvodů úhrady dopravy školním autobusem na hodiny tělesné výchovy a pronájmu sokolovny v období září až prosinec 2012.

■ Schvaluje text darovací smlouvy se společností Ahold Czech Republic, a. s., se sídlem Slavičkova 1a, 638 00 Brno, na pořádání kulturní akce pro veřejnost v prosinci 2012.

■ Vybrala nabídku firmy Unipress, spol. s r. o., Svoboda 1431, 511 01 Turnov, na tisk kalendáře MČ Praha-Libuš na rok 2013 za celkovou cenu 52 920 Kč bez DPH.

■ Schvaluje vyplacení odměn vedoucím odborů ÚMČ Praha-Libuš za rok 2012, které jsou neveřejnou přílohou tohoto usnesení.

■ Schvaluje text Dohody o vytvoření pracovní příležitosti v rámci veřejně prospěšných prací a poskytnutí příspěvku, spolufinancovaného ze státního rozpočtu a Evropského sociálního fondu s Úřadem práce ČR, Karlovo náměstí 1359/1, 128 01 Praha 2.

■ Schvaluje vnitřní Směrnici č. 1/2012 – Zásady a postup při zadávání veřejných zakázek s účinností od 1. prosince 2012.

■ Schvaluje smlouvu č. 1 o zřízení věcného břemene uložení sdělovacího kabelového vedení k pozemkům parc. č. 814, 59/1, 190/1, 1136, 1160, 1135/1, 1134, 517/1, 517/3, všechny v k. ú. Libuš, obec Praha, svěřeným do správy MČ Praha-Libuš a uvedeným na LV 849, ve prospěch společnosti UPC Česká republika, a. s., pro stavbu „Připojení CG Nad Modřanskou roklí a MKS na síť Pragonet“ a „Optická síť Libuš“ za cenu 279 629 Kč + DPH dle znaleckého posudku číslo XXXVIII-7031-166/11, vypracovaného Ing. Jaroslavem Horáčkem.

Schvaluje smlouvu č. 2 o zřízení věcného břemene uložení sdělovacího kabelového vedení k pozemkům parc. č. 439/3, 439/1, 557/43, 551, 557/37, 557/26, 557/27, 557/30, 557/28, 557/47 a 557/41, všechny v k. ú. Libuš, obec Praha, svěřeným do správy MČ Praha-Libuš a uvedeným na LV 849, ve prospěch společnosti UPC Česká republika, a. s., pro stavbu „Připojení CG Nad Modřanskou roklí a MKS na síť Pragonet“ a „Optická síť Libuš“ za cenu 303 559 Kč + DPH dle znaleckého posudku číslo XXXVIII-7031-166/11, vypracovaného Ing. Jaroslavem Horáčkem.

■ Schvaluje smlouvu o zřízení věcného břemene uložení sdělovacího kabelového vedení k pozemkům parc. č. 517/1, 1134, 1135/1, 190/1, 1160, 1136, 59/1, 551, 557/37, všechny v k. ú. Libuš, obec Praha, svěřeným do správy MČ Praha-Libuš a uvedeným na LV 849, ve prospěch společnosti T-Systems Czech Republic, a. s., pro stavbu „Připojení CG Nad Modřanskou roklí a MKS na síť Pragonet“ a „Optická síť Libuš“ za cenu 301 261 Kč + DPH dle znaleckého posudku číslo XXXVIII-7031-166/11, vypracovaného Ing. Jaroslavem Horáčkem.

■ Schvaluje smlouvu o zřízení věcného břemene uložení sdělovacího kabelového vedení k pozemkům parc. č. 517/1, 517/3, 439/3, 439/1, 557/43, 551, 557/37, 557/26, 557/27, 557/30, 557/28, 557/47, 557/41, všechny v k. ú. Libuš, obec Praha, svěřeným do správy MČ Praha-Libuš a uvedeným na LV 849, ve prospěch společnosti Bohemiatel, s. r. o., pro stavbu „Připojení CG Nad Modřanskou roklí a MKS na síť Pragonet“ a „Optická síť Libuš“ za cenu 328 464 Kč + DPH dle znaleckého posudku číslo XXXVIII-7031-166/11, vypracovaného Ing. Jaroslavem Horáčkem.

■ Souhlasí pro účely stavebního řízení se záměrem revitalizace panelového domu v ulici K Lukám čp. 650 s podmínkou, že společenství vlastníků jednotek (Společenství K Lukám 650, Praha 4 – Libuš) majetkoprávně vypořádá stavbu dotčené části pozemku parc. č. 557/30, k. ú. Libuš (vlastník MČ Praha-Libuš), s tím, že veškeré náklady s tím spojené (geometrické zaměření, znalecký posudek, vklad do Katastru nemovitostí atd.) společenství vlastníků uhradí.

■ Nesouhlasí s prodloužením dočasného využití části pozemku parc. č. 837/19 (cca 1 000 m<sup>2</sup> – viz situační náčrtek), k. ú. Písnice, pro výkup a skladování druhotných surovin panu Hynku Malíkoví, bytem Jateční 1444/11, 170 00 Praha 7, a to z důvodů zatěžování životního prostředí a bezprostředního okolí touto činností. Situační náčrtek je nedílnou součástí tohoto usnesení.

■ Souhlasí s umístěním přístavby pracovní na pozemku parc. č. 669/54 v k. ú. Libuš, na severní straně rodinného domu v ulici U Libušské sokolovny 959/32, přízemní přístavba o zastavěné ploše 12,89 m<sup>2</sup>, se vstupem z chodby rodinného domu, pro stavebníka Ing. Jakuba Mrklavského a Ing. Hanu Mrklavskou, dle projektové dokumentace zpracované v 09/2012 Ing. Martinem Szotkowským. Tento souhlas se netýká povolení výkopových prací a záboru veřejného prostranství (pokud k nim dojde).

■ Souhlasí s navrženým programem zasedání Zastupitelstva MČ Praha-Libuš, konaného dne 12. 12. 2012, který je nedílnou součástí tohoto usnesení.

■ Schvaluje Provozní řád Klubu Junior, čp. 395/1 ulice Na Okruhu, Praha 4 – Písnice s platností a účinností ode dne 28. 11. 2012, jehož text je nedílnou součástí tohoto usnesení.

■ Souhlasí pro účely správního řízení s dělením soukromého pozemku parc. č. 421/1 v k. ú. Libuš dle zákresu, který je nedílnou součástí tohoto usnesení. Schvaluje nájemní smlouvu na pronájem části





pozemku ve vlastnictví MČ Praha-Libuš parc. č. 422/6 o výměře 74 m<sup>2</sup> v k. ú. Libuš ve prospěch Ing. Vladimíra Popova pro zajištění přístupu na jeho pozemek parc. č. 421/1 z ulice Drubežská, a to na dobu do vydání kolaudačního souhlasu na rekonstrukci objektu parc. č. 421/1 v k. ú. Libuš za cenu nájemného v místě a čase obvyklou, odvozenou dle cenové mapy, tj. 4 090 Kč/m<sup>2</sup> x 0,09 x 74 m<sup>2</sup>, tj. celkem 27 240 Kč ročně.

■ Schvaluje čerpání prostředků z rezervního fondu zřízené příspěvkové organizace ZŠ L. Čonka ve výši 50 200 Kč především za účelem hrazení spoluúčasti na projektu a nákladů na nákup hrničářského kruhu do nové keramické dílny v rámci realizace subprojektu projektu MČ „Podpora sociální a kulturní integrace dětí, mládeže a dospělých na území MČ Praha-Libuš“.

■ Bere na vědomí informaci o 2. úplné aktualizaci Územně analytických podkladů hl. m. Prahy. Ukládá zástupci starosty Ing. Pavlu Macháčkovu sumarizovat záměry MČ z hlediska možnosti jejich zařazení do 3. aktualizace Územně analytických podkladů hl. m. Prahy v roce 2014.

■ Nesouhlasí se snížením nájemného v roce 2013 na částku 10 000 Kč měsíčně bez DPH. Trvá na uplatnění inflační doložky dle bodu V. článku 4) Smlouvy o pronájmu

parkovací plochy Na Okruhu, Praha 4 – Písnice, ze dne 5. 5. 2000 s nájemcem Radix Aliter, s. r. o.

■ Schvaluje smlouvu o smlouvě budoucí s PREDistribuce, a. s., se sídlem Praha 5, Svornosti 3199/19a, o připojení na napěťové hladině NN bytového objektu v areálu MŠ Ke Kašně 334.

■ Schvaluje Smlouvu o výpůjčce pozemků na Stavbu číslo 0088 – TV Libuš, etapa č. 0024 – Komunikace k Hasičské zbrojnici, s investorem: hl. m. Praha (dle plné moci ze dne 30. 4. 2004 zastoupeném firmou Zavos, s. r. o.) Jde o pozemky parc. č. 932/4 a 933/1, oba v k. ú. Písnice, uvedené na LV 530 pro k. ú. Písnice, obec Praha, ve vlastnictví hl. m. Prahy – svěřená správa MČ Praha-Libuš.

■ Schvaluje zveřejnění a text Výzvy na zakázku malého rozsahu na zajištění zakázky „Administrace zadávacího řízení akce MŠ Ke Kašně – Změna otopného systému a rozvodů sítí“, s místem realizace Ke Kašně čp. 334, Praha – 4 Písnice, v rozsahu dle Návrhu smlouvy o dílo a výzvy, která jsou nedílnou součástí tohoto usnesení. Ukládá OSMI a ref. EU administrativně zajistit výběrové řízení.

■ Schvaluje výjimku z Vnitřní směrnice MČ č. 1/2012 čl. V a souhlasí s uzavřením objednávky na vyhotovení dílčí projektové dokumentace k provedení sanace azbestu

v rámci akce MŠ Ke Kašně – změna otopného systému a rozvodů sítí“, s místem realizace Ke Kašně čp. 334, Praha 4 – Písnice, v rozsahu dle zadání.

■ Souhlasí s III. dodatkem k mandátní smlouvě uzavřené mezi MČ Praha-Libuš a Mgr. Hanou Kolářovou, šéfredaktorkou, ze dne 14. 4. 2004, jehož předmětem je úprava finanční úplaty za činnost související s vydáváním časopisu MČ Praha-Libuš U nás s účinností od čísla 12/2012.

■ Schvaluje Ceník jednotlivých prací za přípravu článků v jednom čísle časopisu U nás s účinností od 12. prosince 2012, který je nevěřejnou přílohou tohoto usnesení.

■ Schvaluje použití finančních prostředků z fondu rezerv investičního majetku zřízené příspěvkové organizace MŠ Ke Kašně ve výši 45 320 Kč na pořízení herní sestavy 4D.

*K tisku připravily*

*Michaela Kratochvílová a Hana Kolářová*

## U NÁS | LIBUŠ A PÍSNICE | LEDEN 2013

**Měsíčník pro informace a vzájemnou komunikaci občanů v městské části Praha-Libuš | [www.praha-libus.cz](http://www.praha-libus.cz)**

**Vydává:** MČ Praha-Libuš, Libušská 35, 142 00 Praha 4 – Libuš, tel. 261 711 380, 244 471 876, e-mail: [mc.libus@praha-libus.cz](mailto:mc.libus@praha-libus.cz).

Registrováno na MK ČR reg. č. MK ČR E 12406.

**Redakční rada:** Hana Kolářová – šéfredaktorka ([hana.kolarova@tiscali.cz](mailto:hana.kolarova@tiscali.cz), tel. 731 179 913) | Jiří Brixl ([jiribrixl@seznam.cz](mailto:jiribrixl@seznam.cz)) | Martina Hurníková ([hurnikova.martina@email.cz](mailto:hurnikova.martina@email.cz)) | Matěj Kadlec ([kadlec.m@seznam.cz](mailto:kadlec.m@seznam.cz)) | Jana Leichterová ([leichterova.jana@seznam.cz](mailto:leichterova.jana@seznam.cz)) | Kryštof Štafl ([krystof.stafl@gmail.com](mailto:krystof.stafl@gmail.com)) | Martin Zikeš ([MartinZikes@seznam.cz](mailto:MartinZikes@seznam.cz))

**Korektury:** Kateřina Chobotová | **Grafická úprava:** Petr Kutáček | **Tisk:** Unipress, spol. s r. o., Turnov | **Distribuce:** zdarma do domácností – Česká pošta | **Náklad:** 3 600 kusů

**Redakční uzávěrka:** vždy 10. v měsíci. Číslo vychází na začátku měsíce následujícího | **Příspěvky:** Prosíme, posílejte, včetně digitálních fotografií a inzerce, nejlépe e-mailem na adresu: [hana.kolarova@tiscali.cz](mailto:hana.kolarova@tiscali.cz) nebo předejte na humanitní odbor Úřadu MČ Praha-Libuš, K Lukám 664, 142 00 Praha 4-Libuš. Tel. redakce: 731 179 913. Nepodepsané příspěvky se neotiskují. Za obsah článků odpovídají jejich autoři. Redakce prosí o pochopení, pokud budou některé příspěvky v případě nedostatku volného místa v čísle zkráceny, upraveny nebo vyneseny; zejména příspěvky o rozsahu více než 3 500 znaků dodané bez předchozí domluvy. Ceník a podmínky inzerce: na [www.praha-libus.cz](http://www.praha-libus.cz) nebo na vyžádání na e-mailu: [hana.kolarova@tiscali.cz](mailto:hana.kolarova@tiscali.cz) nebo tel.: 731 179 913.

**Prosíme občany, pokud nedostanou do schránky některé číslo časopisu U nás, aby dali zprávu (uveďte požadované číslo časopisu, své jméno, ulici, číslo domu a aktuální datum) na sekretariát ÚMČ Praha-Libuš, tel. 261 711 380, nebo e-mail [mc.libus@praha-libus.cz](mailto:mc.libus@praha-libus.cz). Bude-li v možnostech úřadu, číslo poskytne, zároveň informace poslouží pro kontrolu kvality distribuce.**

# Z USNESENÍ ZASTUPITELSTVA

**Usnesení Zastupitelstva městské části Praha-Libuš (ZMČ) ze dne 21. 11. a 12. 12. 2012 (usnesení včetně kompletních příloh jsou dostupná na [www.praha-libus.cz](http://www.praha-libus.cz)):**

■ **č. 29/2012:** Zastupitelstvo MČ Praha-Libuš schvaluje smlouvu o budoucí smlouvě kupní, která je nedílnou součástí tohoto usnesení, na prodej části pozemku parc. č. 422/6 v k. ú. Libuš ve prospěch Ing. Vladimíra Popova, Mladenovova 3233/7, 143 00 Praha 4 – Modřany dle okótovaného zázpisu do mapy katastru nemovitostí, který je nedílnou součástí tohoto usnesení. Pověřuje starostu MČ Praha-Libuš pana Mgr. Jiřího Koubka podpisem smlouvy o smlouvě budoucí kupní.

■ **č. 30/2012:** ZMČ schvaluje prodej pozemku parc. č. 557/113 o výměře 10 m<sup>2</sup> a pozemku parc. č. 557/114 o výměře 10 m<sup>2</sup> (dle geometrického plánu č. 1495-60/2012), oba v k. ú. Libuš, obec Praha, pro „Společenství pro dům čp. 648 v Praze 4 – Libuši“, se sídlem K Lukám 648/10, 142 00 Praha 4 – Libuš, IČ: 28876482, za cenu dle znaleckého posudku – 41 800,- Kč a náklady spojené s převodem. Pověřuje starostu MČ Praha-Libuš Mgr. Jiřího Koubka podepsáním kupní smlouvy, která je nedílnou součástí tohoto usnesení.

■ **č. 31/2012:** ZMČ bere na vědomí rezignaci Ing. Lenky Koudelkové – zástupce starosty, na funkci člena školské rady při ZŠ Meteorologická ke dni 14. 11. 2012. Jmenuje za zřizovatele PaedDr. Jaroslava Adámkovou – zástupce starosty, do školské rady při ZŠ Meteorologická s účinností od 21. 11. 2012.

■ **č. 32/2012:** ZMČ bere na vědomí zprávu o činnosti rady městské části za období od 18. 9. do 30. 10. 2012.

## NEJBLIŽŠÍ TERMÍNY JEDNÁNÍ ZASTUPITELSTVA MČ PRAHA-LIBUŠ

**27. února 2013**

**29. března 2013**

**19. června 2013**

**11. září 2013**

**4. prosince 2013**

Jednání probíhají v zasedací místnosti Úřadu MČ Praha-Libuš, Libušská 1 (vedle pošty) od 18.00 hodin.

*Změna termínu vyhrazena – sledujte úřední desku na [www.praha-libus.cz](http://www.praha-libus.cz).*

■ **č. 33/2012:** ZMČ bere na vědomí informaci o ukončení výstavby veřejného nekrýté sportoviště v ulici Klokotská.

■ **č. 34/2012:** ZMČ schvaluje rozpočtovou změnu č. 3 rozpočtu MČ Praha-Libuš pro rok 2012 ve všech bodech a položkách, která je nedílnou součástí tohoto usnesení.

■ **č. 35/2012:** ZMČ schvaluje rozpočtové provizorium na rok 2013, které bude platit do schválení definitivního rozpočtu. Ukládá starostovi zabezpečit čerpání nákladů do maximální výše tohoto rozpočtového provizoria.

*K tisku připravily*

*Michaela Kratochvílová a Hana Kolářová*



OPERAČNÍ PROGRAM PRAHA  
KONKURENCESCHOPNOST



MČ Praha-Libuš dokončila projekt

## Revitalizace parku

### „U Zahrádkářské kolonie“

Realizací projektu vznikl veřejně přístupný park o celkové rozloze 1,4 ha včetně hřiště, amfiteátru a prvků pro zpomalení dopravy na okolních komunikacích. Parkem denně prochází minimálně 50 osob do školek a škol. Na realizaci projektu byla získána finanční podpora z ERDF ve výši 8,3 mil. Kč, z rozpočtu hl. m. Prahy 0,7 mil. Kč a spoluúčast 0,7 mil. Kč nese městská část Praha-Libuš.

**EVROPSKÝ FOND PRO REGIONÁLNÍ ROZVOJ (ERDF)  
/ PŘÍJEMCE DOTACE: MČ PRAHA-LIBUŠ**



PRAHA & EU  
INVESTUJEME DO VAŠÍ BUDOUCNOSTI



## SBĚR NEBEZPEČNÉHO ODPADU

Mobilní sběrna nebezpečných odpadů pro občany bude na území Libuše a Písnice v roce 2013 projíždět v pracovních dnech ve čtvrtek: 7. března, 30. května a 29. srpna.

V uvedených dnech bude obsluhována celá sběrová trasa se všemi zastávkami:

### Písnice:

křižovatka K Vrtilce – Putimská 15.00–15.20 hod.  
křižovatka Olšovická – Hoštická 15.30–15.50 hod.  
křižovatka Na Okruhu – Ke Kurtům 16.00–16.20 hod.

### Libuš:

křižovatka Zahrádecká – U Libušské sokolovny 16.30–16.50 hod.  
křižovatka Jirčanská – K Novému sídlišti 17.00–17.20 hod.  
parkoviště K Lukám 17.30–17.50 hod.  
křižovatka Třebějická – Na Močále 18.10–18.30 hod.  
křižovatka Lojovická – Ohrobecká 18.40–19.00 hod.

Žádáme občany, aby nebezpečné odpady odevzdávali výhradně obsluze sběrového vozidla.

### ODPADY, KTERÉ SE SBÍRAJÍ:

Barvy, baterie, akumulátory, detergenty (odmašťovací přípravky), fotochemikálie, hydroxidy, chemi-

kálie, kyseliny, léky, lepidla a pryskyřice, nádoby od sprejů, motorové oleje, pesticidy (přípravky na hubení hmyzu, hlodavců, plevelu, odstraňování plísní), ředidla, teploměry, tuky, výbojky, zářivky.

*Michal Paučík, odbor životního prostředí a dopravy ÚMČ Praha-Libuš*

## VELKOOBJEMOVÉ KONTEJNERY

Pro první polovinu roku 2013 máme pro naši městskou část od Magistrátu hl. m. Prahy přiděleno 17 velkoobjemových kontejnerů.

Kontejnery jsou přistavovány v pracovní dny po dobu čtyř hodin. Umísťují se na stejná místa jako při minulém přistavení kontejnerů, a to vždy od 14 hod. Součástí přistavení je obsluha, která koordinuje ukládání odpadů tak, aby se maximálně využil celý objem kontejneru.

Do velkoobjemových kontejnerů je možné odložit: starý nábytek, berce a linolea, zrcadla, umyvadla, vany a WC mísy, staré sportovní náčiní, autosklo a kovové předměty. Zakázáno je odkládat do těchto kontejnerů: bioodpad, stavební odpad, živnostenský odpad, nebezpečný odpad, dále pneumatiky, elektrospotřebiče, televizory a PC monitory, počítače, lednice, mrazáky a sporáky.

Nadměrný odpad můžete odvézt do sběrných dvorů hl. m. Pra-

hy: sběrný dvůr v Modřanech, ul. Generála Šišky, tel.: 244 400 164 a sběrný dvůr v ulici Dobronické 892, vjezd z ul. Obrataňské, tel.: 605 079 049.

Od 14.00 do 18.00 hodin:

**15. ledna:** K Vrtilce, Zbudovská, K Lukám, Zahrádecká, Na Okruhu

**5. února:** Ohrobecká, Hoštická (u ul. Olšovická), Na Močále (u ul. Třebějická), U Bazénu

**5. března:** Ke Kašně, Na Domovině, Ke Lhoteckému lesu (u ul. Lojovická), K Novému sídlišti (u ul. Šátalská),

**11. června:** Na Konečné, Výletní, Zbudovská, V Koutě (ul. V Rohu)

*Michal Paučík, odbor životního prostředí a dopravy ÚMČ Praha-Libuš*

## MHD V PRAZE – KDO ZA CO MŮŽE?

Městská hromadná doprava v Praze je velmi složitý organizmus, na jehož chodu se podílí celá řada institucí.

Kromě toho je MHD také součástí Pražské integrované dopravy, která sahá mnohdy až 50 km za hranice hlavního města. Díky ní lze cestovat všemi druhy veřejné dopravy na jednu jízdenku. Jelikož není někdy snadné zjistit, kdo je za co odpovědný a komu si postěžovat, když něco nefunguje, nebo naopak komu poděkovat, když jste spokojeni, je pro vás připraven následující přehled včetně užitečných kontaktů.

*Připravil Filip Drápal, tiskový mluvčí ROPID*



Instituce	Za co je zodpovědná	Kontakt
<b>Hlavní město Praha</b>	Rozhoduje o výši finančních prostředků určených na provoz MHD, rozhoduje o cenách jízdného a výši slev pro jednotlivé skupiny obyvatel. Provozuje kartu opencard.	Magistrát hl. m. Prahy Mariánské nám. 2, 110 01 Praha 1 posta@praha.eu, 236 001 111 Vedení města (radní pro dopravu): doprava@praha.eu, opencard: www.opencard.cz Škodův palác, Jungmannova 35/29, 110 00 Praha 1 infolinka: 12 444
<b>ROPID</b>	ROPID neboli Regionální organizátor Pražské integrované dopravy sestavuje jízdní řády a navrhuje linkové vedení, rozsah provozu, intervaly jednotlivých linek, typ nasazených vozidel, návaznosti a koordinaci linek mezi sebou. Tyto činnosti provádí v návaznosti na městem schválený objem financí na veřejnou dopravu a objednává si tuto službu u jednotlivých dopravců.	ROPID Rytiřská 10, 110 00 Praha 1 http://www.ropid.cz/form.php ropid@ropid.cz, 234 704 511
<b>Dopravní podnik hl. m. Prahy</b>	Provozuje většinu linek MHD v Praze, zodpovídá za chování svých řidičů, dodržování jízdních řádů, návazností a dalších povinností daných požadavky ROPIDu. Také se stará o jednotlivé zastávky MHD v Praze a o část zastávkových přístřešků. Zajišťuje také prodej jízdenek PID (jednotlivé jízdenky i nahrazení kuponů na opencard).	Dopravní podnik hl. m. Prahy, akciová společnost Sokolovská 217/42, 190 22 Praha 9 http://www.dpp.cz/kontakty/, 296 19 18 17
<b>Ostatní dopravci PID</b>	Provozují ostatní linky PID (zejména příměstské linky) a zodpovídají za provoz na svých linkách včetně chování svých řidičů.	http://www.ropid.cz/dopravci/ Veolia Transport Praha: U Seřadiště 9, 101 40 Praha 10 info.praha@veolia-transport.cz, 234 125 233
<b>Odbor dopravních agend MHMP</b>	Uděluje licence na provoz jednotlivých linek, rozhoduje o číslech linek MHD a názvech jednotlivých zastávek.	MHMP, Odbor dopravních agend Jungmannova 35, 110 00 Praha 1, 236 004 234
<b>TSK hl. m. Prahy</b>	Spravuje silniční komunikace a chodníky ve vlastnictví města, odpovídá za jejich údržbu, zajišťuje odpadkové koše na zastávkách MHD.	TSK hl. m. Prahy, Řásnovka 770/8, 110 15 Praha 1 tsk@tsk-praha.cz, 257 015 111
<b>Městské části</b>	Spravují místní komunikace a chodníky ve svém vlastnictví, rozhodují například o dopravním značení nebo parkování na svém území. Vyjadřují se ke změnám MHD navrhovaným ROPIDem, mohou také spolufinancovat dopravní obslužnost na svém území.	Odbor životního prostředí a dopravy ÚMČ Praha-Libuš K Lukám 664, 142 00 Praha-Libuš www.praha-libus.cz, ziv.prostredi@praha-libus.cz 244 021 425



# MODERNÍ ÚŘAD: V CO NEJKRATŠÍM TERMÍNU A VYSOKÉ KVALITĚ

**Pan Ing. Jindřich Sochůrek pracuje od února 2012 jako tajemník městské části Praha-Libuš. K blížícímu se výročí prvního roku ve funkci jsme ho požádali o rozhovor.**

**Brzy to bude rok, co pracujete ve funkci tajemníka Úřadu MČ Praha-Libuš. Jaké změny jste za tu dobu provedl v chodu úřadu a proč?**

Mohu konstatovat, že provedené změny směřovaly zejména do oblasti ekonomiky, vlastního řízení a zvýšení odbornosti a kvalifikace zaměstnanců. V ekonomické oblasti zejména do efektivity vynakládání finančních prostředků, ať už u investičních akcí, či do oprav majetku svěřeného městské části. Všechny veřejné zakázky jsou dnes uveřejňovány přes elektronické tržiště a výsledná cena zakázky je příznivější, než byla v minulosti. Po seznámení se s praxí uplynulých let, kdy nebyla určena konkrétní zodpovědná osoba, jsou na všechny akce jmenování odpovědní zástupci převážně z řad zaměstnanců úřadu, aby se předešlo problémům přetrvávajícím z minulosti. Neméně důležitá je i pravidelná kontrola plnění a čerpání schváleného rozpočtu pro příslušný kalendářní rok. Taktéž hledání rezerv, úspor nákladů a oprávněnosti čerpání výdajů jsou důležitými oblastmi.

**Čeho chcete během svého působení ve funkci tajemníka dosáhnout?**

Vybudování úřadu moderního typu, kdy si občan bude mít možnost své podání nebo žádost vyřídít v maximální míře elektronickou cestou. Vyřízena bude v co nejkratším možném termínu a vysoké kvalitě.

**V čem si myslíte, že můžete být naší městské části nejvíce prospěšný? Jaké jsou vaše největší přednosti?**

Z mého pohledu se jedná především o znalost široké problematiky veřejné správy, bohaté zkušenosti z celoživotního vedení pracovního kolektivu a osobní odpovědnosti. Největší předností, si myslím, je vůle dovést věci až do zdárného konce.

**Co vůbec obnáší práce tajemníka?**

Práce tajemníka je velmi různorodá a obsáhlá. Na jedné straně stojí v pozici manažera, ředitele a na straně druhé je mravencem s heslem „práce všeho druhu“.

**S čím konkrétním se na vás mohou obracet obyvatelé?**

V podstatě lze říci, že s jakýmkoliv problémem či žádostí; jsme tu hlavně pro občana.

**Jak dlouho již pracujete ve veřejné správě, případně v politice?**

Ve veřejné správě pracuji již od roku 1992, do roku 2011 jako tajemník Městského úřadu Odolena Voda a od roku 2012 na zdejšímu úřadu městské části. V politice jsem nikdy nepracoval.

**Jaký je rozdíl v práci tajemníka samostatné obce a pražské městské části?**

Práce tajemníka u územně samosprávného celku je složitější a rozsáhlejší. Důvodem je rozhodování v celé šíři samostatné a přenesené působnosti obce. U městské části některé tyto rozhodovací pravomoci vykonává hlavní město Praha.

**Pokud vám nevádí trochu osobnější otázka: Jakou školu jste vystudoval (máte titul Ing.) a jak si myslíte, že vás tato škola připravila právě na funkci tajemníka? Myslíte si, že vám vzdělání pomůže vykonávat vaši funkci?**

Vystudoval jsem Vysokou školu zemědělskou. Nemyslím si, že by mě připravila do této funkce, ale získal jsem zde základy řízení, organizace a ekonomiky, které jsou důležitými pilíři řídicí práce. Samotné vzdělání vám pouze napomáhá k zvládnutí výkonu funkce, ale nejvíce rozhoduje životní zkušenost a praxe, vlastnosti daného jedince a jeho orientace v životě.

**Co si myslíte o změně dopravy k prvnímu září tohoto roku? Zasláhly vás změny pozitivně nebo spíše negativně?**

Přiznám se, že úprava dopravní obslužnosti městské části od 1. září letošního roku se mě nedotkla pozitivně ani negativně. Pravidelné denní dojíždím do zaměstnání městskou hromadnou dopravou přes celou Prahu.

**Jaké změny byste v dopravě vy osobně dále přivítal? Chtěl byste**



**něco naopak vrátit k původnímu stavu?**

Z mého pohledu nepocituji potřebu změn v dopravě.

**Jak jste se podílel na investičních akcích městské části v letošním roce?**

V měsíci únoru jsem za městskou část převzal garanci nad následujícími investičními akcemi:

Revitalizace parku U Zahrádkářské kolonie, což byla největší investiční akce v letošním roce. V průběhu měsíce srpna byla úspěšně zkolaudována.

Úprava prostranství před základní školou Meterologická, která byla dokončena v termínu a odpovídající kvalitě.

Výměna oken a zateplení hospodářského pavilonu Mateřské školy Ke Kašně v Písnici. Obě akce jsou dokončeny a zkolaudovány.

Nový střešní plášť na části budovy a výměna zbývajících dřevěných oken na základní škole Meterologická. Taktéž úspěšně dokončeno.

V průběhu měsíce srpna se podařilo téměř po 3 letech zkolaudovat hřiště Klokotská.

**Jaké vidíte přednosti a problémy Libuše a Písnice?**

Mezi přednosti lze zařadit její výhodnou polohu, která by se výstavbou trasy metra ještě umocnila a zajistila by jí další rozvoj v oblasti podnikání i bydlení. Mezi negativa lze zahrnout vysokou dopravní zátěž, která se případným otevřením sjezdu z Pražského okruhu ještě zhorší. Dalšími negativy jsou objekty akciové společnosti Sapia, a. s., a letový koridor letiště Ruzyně.

**A co se vám osobně nejvíce líbí v této městské části?**

Původní zachovalé a upravené objekty ve stylu venkovských stavení a zemědělských usedlostí. Velice romantický je i prostor kolem rybníku Obecňák v Písnici.

**Na co se teď právě nejvíce těšíte?**

Na příchod nejhezčího období v roce – jara.

**Děkuji vám za rozhovor.**

Rozhovor připravila Jana Leichterová  
Foto: Kryštof Štafl

# PODPORA SOCIÁLNÍ A KULTURNÍ INTEGRACE CIZINCŮ

**Od června do konce prosince roku 2012 realizovala městská část Praha-Libuš ve spolupráci s místními školními zařízeními a neziskovým sektorem společný projekt „Podpora sociální a kulturní integrace dětí, mládeže a dospělých na území MČ Praha-Libuš“.**

Do projektu se zapojily: Info-Dráček, o. s., Lače Čhave, o. s., MŠ K Lukám, ZŠ L. Coňka a ZŠ Meteorologická. Více o aktivitách jednotlivých organizací se dozvíte z jejich webových stránek, jako lákadlo vám mohou posloužit krátké zprávy z průběhu realizace.



## Info-Dráček: Chci se domluvit (Vzdělávání dospělých)

Workshopy českého jazyka jsou zaměřené na základní jazyk zásobu v běžném životě Vietnamců žijících v ČR, jak se orientovat v rámci svých běžných osobních i podnikatelských aktivit. Kurzy jsou realizované z větší části formou hry, např. kris-kros (sestavování slov z písmenek dle zadání), rychlých testů, slovního ping-pongu, simulací daného prostředí (např. úřad, lékára, škola, pohovor, zařizování si živnostenského listu). Přednášející jsou mladí Vietnamci, většinou studenti a absolventi vysokých škol, čímž se docílilo odbourání ostychu a zvýšení vlastní aktivity účastníků kurzu. O tento druh je zájem a většina účastníků chce pokračovat i v dalším běhu kurzu. Více na [www.info-dracek.cz](http://www.info-dracek.cz).

## Lače Čhave: NZDM Rozhledna a SAS Domino

V klubu Rozhledna to žije celý rok, ale od měsíce června jsme díky tomuto skvělému projektu mohli do pracovního týmu přijmout tlumočnicku, supervizorku a dalšího asistenta pedagoga (který dochází k dětem a dočívá doma). Naše služby jsme začali

mnohem více poskytovat terénně, doprovázeli jsme například rodiče z Prahy-Libuše na úřady, kde jsme zajišťovali bezplatné tlumočení. Spolupracujícím organizacím – logopedické poradně, pedagogicko-psychologické poradně, nemocnici Krč a dalším subjektům – jsme pomáhali připravovat důležité písemné materiály v cizích jazycích. Podařilo se nám navázat spolupráci s dalšími školami, školkami a nevládními neziskovými organizacemi. Během projektu od června do prosince jsme uspořádali osm výletů a několik sportovních turnajů pro děti ve věku 6–15 let. Vyvrcholením akcí byl náš vánoční večer, který se konal 14. prosince. Více na [www.lache-chave.cz](http://www.lache-chave.cz).



## MŠ K Lukám: Podpora rozvoje a předškolního vzdělávání a začleňování cizinců

Tento rok poprvé jsme se zapojili do spolupráce v emergentním projektu. V naší školce máme od září šest žáků-cizinců, které zapojujeme do všech svých aktivit. Vzhledem k nižší znalosti českého jazyka u těchto dětí i jejich rodičů využíváme služeb tlumočení a překladů písemných materiálů. Díky projektu jsme realizovali mnoho vzdělávacích aktivit každý měsíc pro všech 56 dětí ve školce – divadélko, seznámení s přírodou (ptáci a dravci) a další. Ve

školce je také přítomna asistentka či asistent, kteří pomáhají učitelkám při práci se všemi dětmi. V prosinci nás přišel navštívit Mikuláš a 20. prosince jsme měli vánoční besídku, kterou jsme ve spolupráci se SAS Domino (Lače Čhave, o. s.) spojili s Metodickým seminářem pro rodiče dětí cizinců. Tito rodiče měli příležitost v přítomnosti tlumočnice detailně probrat spolupráci svých dětí v kolektivu s pedagogy a byli podrobně seznámeni s obsahem programu školky. Též diskutovali o psychické



náročnosti přestupu dětí na základní školu a pracovnice školky jim radily, jak nejlépe tuto situaci zvládnout. Více na [www.msklukam.sweb.cz](http://www.msklukam.sweb.cz).

## ZŠ L. Coňka: Podpora žáků-cizinců

Říjen byl v naší škole ve znamení Starých pověstí českých, jak už jsme v časopisu U nás informovali. Naši žáci-cizinci, pro které byl projekt především organizován, se dozvěděli mnoho nového o naší vlasti, tentokrát z pohledu starých pověstí. Začali jsme čtením a vyprávěním o Starých pověstech českých ve třídě, dokonce i o přestávkách jsme často diskutovali, která pověst se komu líbí nejvíc. Ve středu 24. října jsme jeli na celodenní výlet Po stopách praotce Čecha na horu Říp. Další týden po výletě jsme v hodinách českého jazyka diskutovali o pověstech a psali krátké pojednání o tom, co se nám na výletě líbilo, co nás tam zaujalo. V hodinách výtvarné výchovy jsme pak malovali naši nejoblíbenější po-

věst. Ten, kdo doma našel jakoukoliv knihu o pověstech, ji přinesl do školy. Z těchto knih jsme uspořádali na chodbách školy výstavku, na které nescházela ani povedená výtvarná a slohová dílka na toto téma. Všichni už se pak těšili na následující týden, kdy byly vyhlášeny vítězné práce. Více na [www.zspisnice.info](http://www.zspisnice.info).

## ZŠ Meteorologická: Podpora vzdělávání a začleňování cizinců

V rámci projektu se od září věnujeme výuce českého jazyka pro cizince, individuální i skupinová výuka probíhá několikrát týdně. Zaměřujeme se zejména na cizince s kratší dobou pobytu v ČR a na individuální potřeby žáka. Za tímto účelem máme asistentku české i vietnamské národnosti. Významnou aktivitu tvořily poznávací a kulturní akce zaměřené na poznávání České republiky – historie, umění. Navštívili jsme v průběhu říj-



na až prosince Karlštejn (starší žáci), Vyšehrad (mladší žáci), černé divadlo – specifikum Česka (mladší žáci), vlastivědný pořad o českých pověstech (mladší žáci), výstavu Slovanská epopej (2. stupeň) a Národní divadlo (5. třída). V prvním prosincovém týdnu jsme uspořádali besedy postupně pro všechny žáky školy o Vietnamu či jihovýchodní Asii. Zaměřeny byly na základní informace o regionu, o historii a kultuře, o zvycích a běžném životu lidí. Více na [www.zsmeteo.cz](http://www.zsmeteo.cz).

Připravila Markéta Foltýnková,  
asistentka projektu  
Foto: archiv zúčastněných organizací



## Z DĚJIN LIBUŠE A PÍSNICE

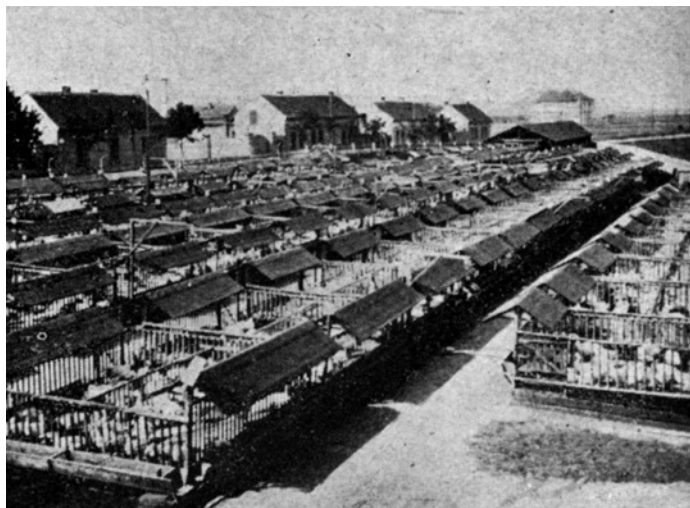
## FOTOHÁDANKA Z HISTORIE (11)

Druhá série fotohádank začíná. Co zobrazuje fotografie?

Od poslední fotohádanky uplynuly bezmála tři roky. Za tu dobu se podařilo shromáždit nové snímky z historie našich obcí, a tak si můžeme postupně představit další místa Libuše a Písnice na starých fotografiích. První z nich jistě nebude těžké uhodnout i přesto, že místo dnes vypadá zcela jinak. Svou tvář výrazně změnilo až v posledních deseti letech, takže soutěžit mohou i mladší ročníky. Nezapomeňte kromě místa odhadnout i rok pořízení snímku. Těšíme se na vaše tipy!

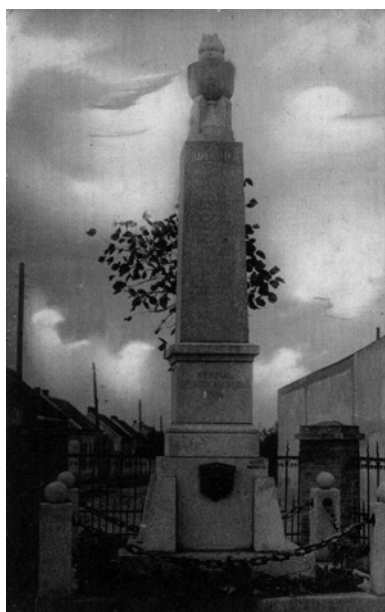
Vyhrává první správná (nebo nejbližší) odpověď. Odměněn bude také ten, kdo zašle odpověď nejobsáhlejší a přitom fakticky správnou. Své tipy zasílejte nejlépe na e-mailovou adresu: kadlec.m@seznam.cz (do předmětu uveďte: Fotohádanka 11) nebo prostřednictvím sms na tel.: 604 266 025 (zprávu začněte: Fotohádanka 11). Uzávěrka soutěže je v úterý 15. ledna. Tak neváhejte a hádejte!

Matěj Kadlec



## Z DĚJIN LIBUŠE A PÍSNICE

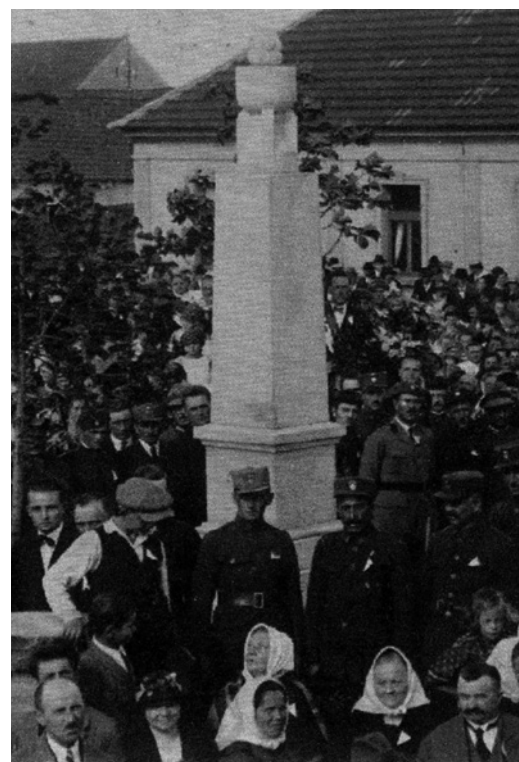
## POMNÍK PADLÝM NA LIBUŠI



## OTÁZKY NAD HISTORIÍ

Konečně jsme našli fotografii, která zaznamenává původní podobu pomníku padlým z první světové války na Libuši. Jak ukazuje zde otištěný snímek, zachycena je i černá tabulka v dolní části monumentu, která dnes na místě chybí. Kopie snímku, který máme k dispozici, však neprozrazuje její obsah. Žádáme proto vás, laskavé čtenáře našeho časopisu, aby prověřili své rodinné archivy, a prosíme, máte-li takovéto fotografie v originále, pomozte. Vyzýváme rovněž pamětníky, aby nás kontaktovali a svědčili nám zprávy, jak probíhala setkání kolem památníku, popřípadě co mohlo být obsahem zmiňované tabulky. Nemohly zde být zapsány oběti druhé světové války z Libuše? Byl vůbec takový soupis pro Libuš nebo Písnici učiněn? Děkujeme za váš zájem!

*Ve spolupráci s Ing. Ivo Pujmanem, vedoucím odboru správy majetku a investic ÚMČ Praha Libuš, Matěj Kadlec, kadlec.m@seznam.cz, 604 266 025*



## ZDRAVOTNICTVÍ

## PRAKTICKÝ LÉKAŘ PRO DĚTI A DOROST

Vážení rodiče a pacienti, oznamuji, že od 1. 1. 2013 převzal v rámci generační výměny lékařů moji lékařskou praxi **MUDr. Jindřich Pohl**.

MUDr. Pohla jsem zvolila jako svého nástupce z důvodu jeho výborných kvalifikačních předpokladů, složil 1. a 2. atestaci z pediatrie a specializační atestaci z pneumologie, má dlouholetou praxi v oboru pediatrie a ve specializaci na respirační onemocnění dětí.

Ve své dřívější ordinaci budu i po 1. 1. 2013 s MUDr. Pohlem na krátký pracovní úvazek spolupracovat.

*Mudr. Antonie Konopásková*

**MUDr. Jindřich Pohl**, praktický lékař pro děti a dorost  
Ke kurtům 383, Praha 4 – Písnice  
Tel. **261 910 072** | E-mail: **dr.pohl@seznam.cz**  
Ordinace přijímá nové pacienty.

Ordinační hodiny:

	nemocní	prevence
Po	8.00–11.00 13.30–15.00	11.00–12.00
Út	8.30–11.00	14.00–17.00
St	8.00–10.30 14.00–15.00	
Čt	8.00–10.00 14.00–16.00	10.00–13.00
Pá	8.00–12.00	

V době dovolených nebo zástupu při onemocnění možnost změny ordinačních hodin.



## LIBUŠSKÉ VIRTUÁLNÍ KNIHKUPECTVÍ 80

## FANTASY, DRACI A PETR PROCHÁZKA

Tak tentokrát mi přišla pozvánka tohoto znění: Slavnostní křest pokračování původní české fantasy Petra Procházky „Firfix“ a „Zlopoustevník Šáchor“ – závěrečného dílu trilogie „Hic sunt dracones“ – spojený s autogramiádou proběhne ve středu 28. listopadu 2012 v 17.00 v knihkupectví Aurora ve Spálené ulici č. 53 v Praze 1. „Tak to Petr už dovydal tu svou trilogii,“ řekl jsem si a rád jsem se dostavil. Tentokrát bez fotografa Kryštofa („Hele, jsi v prváku, koukej jít na přednášku,“ řekl jsem mu otcovsky). Takže jsem tu příjemnou atmosféru „knížní vernisáže“ (nepočítaje Procházka a knihkupce Honzu) prožíval tentokrát bez libušské podpory, ale recenzentského výtisku se mi dostalo...

Chtěl jsem tuto svou reflexi spojit s rozhovorem s autorem, ale protože to nejde napsat si slova jako ůroboros, drak nebo fantasy a nepodat kloudné vysvětlení, necháme si ten rozhovor na příště. A dnes půjdeme sestupně, tj. od nejšířšího pojmu ke specifickému, při tom vysvětlování...

**Fantasy** je umělecký žánr, používaný především v literatuře, filmu a výtvarném umění, založený především na užití magie či jiných nadpřirozených prvků (bájně bytosti, bohové, mimozemské technologie nebo extrémně vyvinuté bytosti, obvykle s vzezřením a chováním netytickým pro lidi). V anglosaském světě je to pojmenování pro jakékoli dílo fantastického žánru, které není science fiction. Žánr je definován především rekvizitami a prostředím, do kterého je dílo situováno. Svět, ve kterém se fantasy příběh odehrává, je většinou nezávislý na našem, někdy (jako u Procházky) s naším nějak spojený, jindy se děj odehrává přímo v našem (nějak pozmeněném) světě (alternativní historie). Původ žánru fantasy lze spatřovat především v lidové tvořivosti a lidské fantazii, předcházely mu např. mýty

a báje, pohádky, středověké legendy a rytířské eposy.

**Drak** – nikdo už nejspíš nezjistí, kdo mu dal poprvé podobu. Možná pravěký lovec stojící v úžasu nad lebku dinosaura s tlamou plnou ostrých tesáků. Ale rozhodně mu nechyběla fantazie, když stvořil tvora tak děsivého a zároveň krásného. Drak pak následoval člověka celou jeho další existenci. Zdomácněl snad ve všech starověkých civilizacích, dostal se do antických bájí, objevil se v legendách staré Číny i Japonska a nechyběl ani v předkolumbovské Americe. V Evropě udeřila jeho hodina v temném středověku. Tehdy se mu podařilo proniknout dokonce i do křesťanského náboženství. Rozdal si to se svatým Jiřím a dotáhl to až na jedno z vtělení samotného Lucifera. Sice samé záporné role, ale je známo, že negativní reklama je

taky reklama. Ani světské hrdinské příběhy se bez draka neobešly, viz třeba Píseň o Nibelunzích. Jeho stín se promítl i do artušovských legend, zejména ve spojení s čarodějem Merlinem. A právě z těchto kořenů čerpá i moderní fantastika.

**Ůroboros** – řecký výraz pro obraz hada stočeného do kruhu a pohlcujícího vlastní ocas. Jedná se o starý symbol, který se objevuje v řadě různých kultur, u starých Egypťanů stejně jako u Indiánů kmene Navajo. Symbol se objevuje i ve zjevení sv. Jana a zvláště u gnostiků a ve starých alchymistických traktátech a je rozvedením geometrického symbolu kruhu, který značí jednotu a věčnost. Vyjadřuje se tím věčný koloběh všeho dění, v němž život a smrt, plazení a zánik jsou jen stádia věčného pohybu, v němž se nic neztrácí a v němž se věčnost uskutečňuje jako věčný návrat. Ůroboros je v tomto smyslu symbolem věčného života, který nemá počátek ani konec.

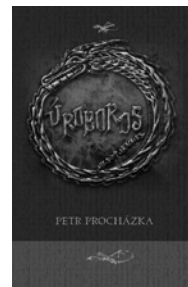
V závěrečném díle trilogie je bývalý pasáček a velký přítel draků Jakub úspěšným hospodářem moudře panujícím na vyžehněném panství. Musí

se stále věnovat vladařským povinnostem, má stále méně času na svou ženu a děti a postupně se jim stále více odcizuje. V den oslavy 13. narozenin neposedných, vzpurných a věčně odmouvajících dvojčat je dokonce korunován na krále Poledního království. Ovšem v té chvíli proti němu začíná špinavě a podle intrikovat jeho konkurent pyšný kníže lchtyol. A tak se stává v průběhu děje Jakub psancem a jeho žena Karolína, aby zachránila zlou mocí ohrožené děti, se sama vystaví smrtelnému nebezpečí, draci pomáhají, jak mohou, a sám Jakub stojí před nejdůležitější volbou svého života – má vyměnit moc, slávu a bohatství za životy a štěstí svých dětí a královny Karolíny?

Možná proto Ůroboros – ústředním tématem a závěrem trilogie je jakási věčná lidská potřeba vážit si toho, co je v životě opravdu důležité. Zkrátka fantasy pohádka, kterou by měli s dětmi číst i rodiče!

Pěkné čtenářské zážitky přeje

Jiří Brixl



## ZEMŘEL KRONIKÁŘ JAN ČEŠKA

Ve věku nedožitých 62 let zemřel dne 19. listopadu 2012 kronikář naší městské části pan Jan Češka.



Vychodil obecnou školu v Praze 4, vyučil se automechanikem a absolvoval průmyslovou školu strojnickou. Pracoval jako technik ve stavebnictví, jako vedoucí pracovník Hasičského sboru v Praze a dále jako státní úředník na Úřadu vlády ČR, NKÚ, Magistrátě hl. m. Prahy a naposled jako požární technik MV ČR. Byl aktivním členem Sboru dobrovolných hasičů Písnice a členem Sokola Písnice a u obou organizací vedl kroniku. V Písnici bydlel od roku 1977.

Obecní kroniku vedl od roku 2007 a zpracoval tak v rozsáhlé elektronické podobě pět ročníků. Kronika 2009 a následující vyšla také jako příloha časopisu U nás. Za jeho kronikářství byly nejpodstatnější knihy přefoceny do digitální podoby.

Jan Češka se narodil 30. 3. 1951 v Praze jako syn pasíře.

Jan Češka byl člověkem, který se zájmem sledoval vývoj své obce a aktivně se zapojoval do dění kolem sebe. Jeho starostlivý a přátelský přístup bude chybět všem, kdo ho znali...

Matěj Kadlec

Dne 14. ledna 2013  
oslaví 80 let

**Ing. Albert Mohyla z Písnice.**

Všechno nejlepší a hodně zdraví přeje manželka a děti s rodinami.

↓ inzerce

## SPOLEČENSTVÍ

Zveme Vás připojit se ke komunitě lidí, kteří následují ve svém životě Ježíše, ale také lidí, kteří hledají, jestli existuje v tomto světě něco víc než to, co vidíme, a lidí, kteří si kládou otázky po smyslu životu.

**Společně...**

\* Jsme tu pro Vás (konverzace v angličtině s rodilými mluvčími, anglické kluby pro děti, letní sportovní kemp)

\* Oslavujeme a povídáme si o svých vlastních zážitcích

\* Učíme se o Ježíši Kristu a jak mění naše životy

Spolupracujeme s Církví bratrskou.

**Info: Larry Davies, 739 731 775, urodbibus@gmail.com**



# MATEŘSKÉ CENTRUM KUŘÁTKO



# KLUB JUNIOR

**ADRESA:** Klub Junior, Na Okruhu 1/395, Praha 4 – Libuš

**WEB:** [www.kuratko.mistecko.cz](http://www.kuratko.mistecko.cz)

**KONTAKT:** [kuratkomc@seznam.cz](mailto:kuratkomc@seznam.cz), tel. 777 001 719

**OTEVÍRACÍ DOBA: PO – ČT 9.30–12.00**

**Montessori herna: ČT 10–12 hod.**

**ZÁKLADNÍ PROGRAM** vč. doprovodných doplňkových služeb (např. stálá burza, knihovnička pro rodiče): PO – hudební rytmika, ÚT a ČT – výtvarná dílnička, ST – sportování pro nejmenší

**POBYTNÉ a systém předplatného:** Jednorázové: **50 Kč za rodinu** a dopoledne (včetně programu), **permanenka 10 vstupů – 400 Kč.** **Montessori herna:** jednorázové **100 Kč/rodinu**, předplatné: 10 vstupů za **600 Kč.**

**Vítáme vás v roce 2013 a těšíme se na spoustu společně aktivně strávených chvil!**



## LEDEN 2013 (výběr z programu)

7. 1. | PO | **S písničkou do nového roku** – veselé říkanky a písničky nejen o zimě s Hankou

8. 1. | ÚT | **Vzpomínáme na Vánoce** – kapřík s šupinkami

9. 1. | ST | **Sportovně-hudební dopoledne** pro rodiče a děti (od 1–1,5 roku) s Janou

10. 1. | ČT | **Zimní výtvarné hrátky** pro děti i maminky s Míšou

15. 1. | ÚT | **Polární medvěd** – zimní zvířátko s Luckou

17. 1. | ČT | **Výtvarné dopoledne s nápadem**

22. 1. | ÚT | **Pejsek a kočička** – zvířátkům nalepíme zimní srst, aby nezmrzla

28. 1. | PO | **Možná přijde i divadélko...**

29. 1. | ÚT | **Slon indický** aneb vyrazíme do teploučka

30. 1. | ST | **Pojďte si s námi zasportovat** – zacvičí si děti i maminky

Těšíme se na vaši návštěvu!

Kompletní nabídku programů, služeb a aktivit naleznete na adrese: [www.kuratko.mistecko.cz](http://www.kuratko.mistecko.cz). Případné změny a detaily k vybraným programům naleznete taktéž na webu MC či na nástěnce v centru Kuřátko.

*Za MC Kuřátko Hana Kendíková*

## KLUB SENIOR

### PROGRAM V LEDNU 2013

Otevíráme opět v novém roce Klubu Senior, který stmeluje spoluobčany z naší městské části, kteří do klubu našli cestu, mají zájem se leccos dovědět, najít různé rady na své potíže a také se upřímně zasmát. Proto i ostatní seniory z naší městské části srdečně zveme – přijďte také mezi nás!

Do nového roku přejeme hodně zdraví a stálý elán ke všemu, co vás může jen a jen duševně i tělesně posílit.

**8. 1.** | Zahájení klubu po vánočních prázdninách. Popovídáme si, jak to všechno u vás doma bylo a co nás nejvíce potěšilo.

**15. 1.** | Přednášku paní Randové, historičky, si obvykle nikdo nenechá ujít. Tentokrát to bude: Život a dílo Alfonse Muchy. Zveme srdečně na přednášku, která má vždy velký úspěch.

**22. 1.** | Zdravá výživa – pokračování, cvičení s objednanými míčky.

Pro velký úspěch přednášku rozšíříme.

**29. 1.** | Volná zábava při kávičce a čaji, při kterém nejsou naši senioři nikým rušeni.

**5. 2.** | Veselé i zajímavé čtení – výběr a čtení paní Marty Holé.

**12. 2.** | Plánujeme vystoupení části sboru Libuška při TJ Sokol Libuš v naší městské části, s programem, který byl přednesen v Boskovicích. Účast v 15.00 hodin přislíbili převážně nepracující seniorky.

### KNIHOVNA

Jsmo rádi, že ve zdraví a spokojenosti Vám bude opět sloužit náš knihovník – s velkým výběrem titulů pro všechny spoluobčany, a to každé úterý od 14.00 do 18.00 hodin.

### UPOZORNĚNÍ

**Při placení příspěvků Klubu Senior vezměte vždy s sebou členský průkaz.**

*Za organizační výbor Klubu Senior  
Zdena Prchlíková*

[www.klubjunior.cz](http://www.klubjunior.cz)

**Kontakt:** Ing. Lenka Koudelková, 604 273 968

[kjunior@centrum.cz](mailto:kjunior@centrum.cz)

## CIZÍ JAZYKY V KLUBU JUNIOR

### Od ledna 2013 pokračuje výuka angličtiny v těchto oborech:

#### ■ Angličtina pro děti od 3 let

Interaktivní výuka je zaměřena na přirozené pochopení a ovládnání jazyka. Hodina je postupně vedená pouze v angličtině. Práce probíhá s použitím moderních učebnic, které rozvíjí v dětech paralelně s jazykovými znalostmi i tvůrčí schopnosti a logické uvažování.

#### ■ Angličtina pro děti školního věku

Výuka je zaměřena hlavně na zlepšení schopností komunikace v každodenních situacích, umění dětí rychle reagovat na dotazy a vyjadřovat svá přání. Žákům základních škol by měla výuka pomoci i ve zdokonalení používání gramatických jevů probíraných ve škole.

#### ■ Příprava k maturitě z anglického jazyka

Během lekcí si žáci zopakují gramatické jevy a vyzkouší návrhy písemných testů i ústní části nové maturity. Lektorka absolvovala řadu kurzů a seminářů k přípravě na maturitu z cizího jazyka, dobře tedy zná požadavky i způsob dosažení pozitivních výsledků.

#### ■ Výuka němčiny a italštiny

Pro děti školního věku, ale i pro dospělé. Lekce jsou zaměřené na úspěšné osvojení si druhého cizího jazyka např. ve škole, ale též na procvícení či plynulou konverzaci.

#### ■ Výuka ruštiny

Ve skupině **začátečnicků** jsou posluchači seznamováni s ruskou azbukou a začínají postupně ovládat čtení a psaní. Ve skupině **pokročilých** probíhá konverzace s rodilou mluvčí podle stanovených témat nebo příprava ke zkoušce z ruského jazyka. Úroveň znalostí bude ověřena při první hodině.

*Lektorky: Mgr. Nina Ludvíková,  
Bc. Tereza Klicperová*

### Při zájmu otevřeme další kurzy:

#### ■ Angličtina pro děti od 2 let s rodiči.

Interaktivní výuka zábavnou formou poslechu, zpívání anglických písniček, říkanek a hrou.

#### ■ Angličtina pro děti – Drama English

Pro všechny děti od 6 let, které mají zájem učit se angličtinu a při tom se bavit. V tomto kurzu se děti učí jazyk veselým způsobem. Nejdříve se naučí základní slova, postupně je spojí do vět a frází, které nakonec použijí při rýmování, zpěvu písní a hraní divadla. Tento kurz je doplněním k výuce jazyka ve škole, ale i ke zlepšení slovní zásoby, jistoty a sebevědomí při mluvení.

#### ■ Angličtina pro dospělé.

Výuka zaměřena hlavně na zlepšení schopností komunikace v každodenních situacích, umění posluchačů rychle reagovat na dotazy a vyjadřovat svá přání. Výuka směřuje ke zdokonalení používání gramatických jevů používaných v běžných situacích, např. v zaměstnání.

#### ■ Příprava k mezinárodním zkouškám z angličtiny.

Podle konkrétní domluvy lze prozkoušené úrovně znalostí i studenti domlouvají přípravu na určený druh zkoušky – SJZ, PET, FCE nebo CAE.

#### ■ Business English

Kurz je určen studentům SŠ a dospělým nejen s vysokou úrovní znalosti angličtiny, ale i mírně pokročilým se zájmem aktivního použití obchodního jazyka. Obsahem výuky kurzu je například sjednání schůzky, telefonování, obchodní korespondence, jednání a další.

*Lektorky Mgr. Nina Ludvíková  
([n.ludvikova@seznam.cz](mailto:n.ludvikova@seznam.cz)),  
Bc. Tereza Klicperová*

+ inzerce

Hledá se „náhradní babička“, paní v důchodu, která by vyzvedávala dcerku ze školní družiny ZŠ Meteorologická. Práce asi 10 h týdně. Nejlépe paní z Libuše a okolí.  
Kontakt: Ing. Skalníková, 777 626 426.



# LAČHE ČHAVE

## VOLNOČASOVÝ KLUB ROZHLEDNA

Jsmo volnočasový klub pro děti a mládež ve věku 6–15 let. Můžete s námi trávit svůj volný čas, během klubu můžete kdykoliv přijít nebo odejít. Součástí klubu je stolní fotbal, ping-pongový stůl, spousta společenských her, internet a mnoho dalšího.

### Kde nás najdete:

Smolkova 565, vstup společný se soukr. SOU obchodu a služeb, Praha 12

### Kontaktní informace:

info@lache-chave.cz,  
+420 723 293 601  
www.lache-chave.cz

Za návštěvu klubu se nic neplatí, nemusíš říkat ani svoje jméno, pro oslovení můžeš zvolit přezdívku. Klub je otevřen v pondělí, středu a čtvrtky vždy od 14.00 do 18.00 hodin. Na základě domluvy je možnost vytvořit si svůj osobní plán, například ohledně pomoci se školou, s problémy ve vztazích aj. Pro doučování máme vyhrazeny dny v úterý a pátek.

### Program na lednové čtvrtky:

- 3. 1.** Uvítání Nového roku v Rozhledně (film Letopisy Narnie, malé pohoštění)
- 10. 1.** Procvičujeme prsty – křížkově vyšívání
- 17. 1.** Povídání o škodlivosti cigaret
- 24. 1.** Soutěž s gymnastickým náčiním o ceny
- 31. 1.** Ukaž vysvědčení – získej odměnu aneb oslava pololetí

Změna programu vyhrazena.

Více informací naleznete na [www.lache-chave.cz](http://www.lache-chave.cz) nebo na FB profilu NZDM Rozhledna. Těší se na vás:

*Jana, Markéta, Pavla, Van Anh*

## KLUB DOMINO – SLUŽBA PRO RODINY S DĚTMI

Klub Domino je určen pro rodiče s dětmi ve věku 1 měsíc až 7 let. V klubu pracuje sociální pracovník a tlumočnice. Služby jsou poskytovány zdarma, projekt je financován Ministerstvem práce a sociálních věcí.

### Adresa:

Libušská 319/126, Praha-Libuš, 6. patro hlavní budovy SAPA

### Otevírací doba:

Středa 9–13 h. Návštěvu mimo otevírací dobu je nutno předem domluvit či objednat.

### Kontaktní informace:

Telefon: +420 774 344 321  
Webová stránka: <http://www.lache-chave.cz>

E-mail: info@lache-chave.cz

### Program na měsíc leden:

- 2. 1.** Co jsme dělali o Vánocích (povídání v českém jazyce – workshop)
- 9. 1.** Řekni mi půl znaku – projekce filmu o Vietnamcích v ČR dříve
- 16. 1.** Co musí dítě umět před vstupem do školky (povídání v českém jazyce – workshop)
- 23. 1.** Systém sociálních dávek (novinky od 1. 1. 2013)
- 30. 1.** Vyrábíme z tříděného odpadu hračky pro děti
- 6. 2.** Oslava Lunárního Nového roku

### CÂU LẠC BỘ DOMINO

Câu lạc bộ Domino dành cho các bậc cha mẹ và trẻ em từ 1 tháng tuổi đến 7 tuổi. Câu lạc bộ có các nhân viên xã hội và phiên dịch viên. Mở cửa hàng tuần vào thứ tư từ 9 giờ sáng đến 13 giờ trưa. Địa chỉ: tầng 6 của tòa nhà chính.

Các dịch vụ được cung cấp miễn phí, dự án được tài trợ bởi Bộ Lao động và các vấn đề xã hội.

Liên hệ: info@lache-chave.cz,  
[www.lache-chave.cz](http://www.lache-chave.cz)

### Lịch hoặc động của câu lạc bộ vào tháng giêng:

- 2. 1.** Tôi đã làm gì vào ngày Giáng sinh? (nói bằng tiếng Tiệp – workshop)
- 9. 1.** Hãy cho tôi một nửa ký tự- buổi chiếu phim về người Việt Nam tại Cộng hòa Séc.
- 16. 1.** Trẻ cần biết những gì trước khi đi học mẫu giáo (nói bằng tiếng Tiệp – workshop)
- 23. 1.** Hệ thống an sinh xã hội (những thay đổi từ ngày 1. 1. 2013)
- 30. 1.** Làm đồ chơi cho trẻ em. Từ các đồ không cần nữa.
- 6. 2.** Liên hoan Tết âm lịch

Těší se na vás:

*Veronika, Van Anh, Markéta*

↓ inzerce

## V JESENICI VE SLANÉ MOŘSKÉ VODĚ!

Cena kurzu 2800 Kč, sleva 15% na druhé dítě, věcnostní sleva 5%!!!

Přijímání přihlášek a informace na: recepce 743 143 806, 775 606 896, 739 353 161, [iv.hladikova@seznam.cz](mailto:iv.hladikova@seznam.cz), [www.vodnideti.cz](http://www.vodnideti.cz)

- kurzy plavání kojenců, batolat, předškoláků, školáků do 11 let věku s hlídáním dětí zdarma
  - plavecká škola dětí bez rodičů od 4 let věku
  - aquabelink, šnorchlování a ploutvové plavání
  - plavání pro školky a školy
- cvičení Bolavá záda a Aqua-fit pro ženy s hlídáním dětí zdarma
- Step, Swing, Street dance, taneční školka pro nejmenší, hudební projekt Divočiny, Joga
- pronájem tělocvičny, herny, bazénů, narozeninové párty

# SDH LIBUŠ

## VALNÁ HROMADA SDH LIBUŠ

Výkonný výbor Sboru dobrovolných hasičů Libuš zve všechny své členy na výroční valnou hromadu, konanou v sobotu **12. ledna 2013** od 10 hodin v restauraci U Hertlů, Libušská 393/225, Praha 4 – Libuš

*Za VV SDH Libuš Pavel Mráz*

## HASIČSKÝ PLES

Sbor dobrovolných hasičů v Libuši vás srdečně zve na hasičský ples, který se koná v sobotu

**2. února 2013** od 20 hodin v libušské sokolovně. K tanci a poslechu bude hrát hudební skupina Bueno. Občerstvení a bohatá tombola zajištěna.

Předprodej vstupenek bude zahájen 10. ledna 2013, po předchozí domluvě na tel.: 777 867 000 a v den plesu od 16 hodin v sokolovně. Cena vstupenky je 150 Kč.

Těšíme se na vaši účast.

*Za SDH Libuš Pavel Mráz*

# TŘÍKRÁLOVÁ SBÍRKA 2013

V prvních lednových dnech opět proběhne Tříkrálová sbírka, kterou pořádá Charita České republiky.

Pokud nám mráz a zdraví dětí dovolí, vyrazíme ven na koledu také u nás v Libuši. Letošní výtěžek naší skupinky půjde kromě celostátních charitativních projektů především na podporu libušského mateřského centra Kuřátko, které pořádá zajímavé aktivity pro rodiče s malými dětmi. Libuš je velká a naše nohy krátké, možná nepřejdeme právě k vám, ale pokud byste přesto rádi přispěli,



můžete na [www.trikralovasbirka.cz](http://www.trikralovasbirka.cz) nebo přímo do naší kasičky do soboty 12. ledna po domluvě na tel.: 723 261 461.

*Za K+M+B všem dárcům předem děkuje  
Pavla Tůmová*

## VÝBOR SOKOLA LIBUŠ pořádá tradiční SOKOLSKÝ PLES



V SOBOTU 26. LEDNA 2013 V SOKOLOVNĚ OD 20:00 HODIN.

HRAJE: HUDEBNÍ SKUPINA BUENO  
VSTUPNÉ 150,- Kč.

VSTUPENKY MŮŽNO ZAKOUPIT OD 7. 1. 2013  
V PRAC.DNY OD 8:00 DO 12:00 HODIN  
A V PONDĚLÍ A STŘEDU TAKÉ OD 16:00 DO 20:00 HODIN  
V SOKOLOVNĚ.

REZERVACE MÍST MOŽNÁ NA TEL. 261 912 456 OD 8:00 DO 12:00 HODIN  
NEBO 723 502 191.

SRDEČNĚ VÁS ZVE VÝBOR T. J. SOKOL LIBUŠ



# ADRESÁŘ MÍSTNÍCH SLUŽEB

Podnikatelé a živnostníci působící v Libuši a Písnici mohou v adresáři ZDARMA informovat o své nabídce občanům. Příjem inzerce na e-mailu: hana.kolarova@tiscali.cz nebo na papíru na sekretariátu ÚMČ Praha-Libuš, Libušská 35, s označením ADRESÁŘ. Prosíme též dosavadní inzerenty, aby nás v případě změny údajů informovali. Inzeráty prosíme v rozsahu max. 160 písmen (znaků bez mezer).

Název firmy, poskytované služby	Adresa, otevírací doba	Kontakty	Název firmy, poskytované služby	Adresa, otevírací doba	Kontakty
Kadeřnictví Jarka – kadeřnické služby, partnerský salon L'oreal Professionnel	Písnice, Výletní 351, Po, Pá 7.00–14.00 Út, St, Čt 12.00–19.30	606 901 772, 261 910 565 jarkles@seznam.cz	Cukrárna DonPablo – vlastní domácí výroba dortů všech druhů a tvarů i na zakázku. Po dohodě možný i dovoz domů. Objednávky tel. nebo e-mailem.	Libuš, Libušská 394/227  denně 8.00–19.00	244 470 359 rozvoz 731 154 006 vedoucí 731 154 000 donpablo@donpablo.cz www.donpablo.cz
Kadeřnictví Iva – dámské, pánské, dětské	Písnice, Ke Kurtům 381 Po–Čt 13.00–19.00 Pá 13.00–17.00	723 001 485	Jídlna DonPablo – zajišťujeme stravování – snídaně, svačiny, obědy. Již od 7.00 teplá polévka a guláš. Výběr jídel na oběd z 8 druhů. Rozvoz jídel domů.	Libuš, Libušská 394/227 Po–Pá 7.00–14.00	244 470 359 rozvoz 731 154 006 vedoucí 731 154 000 donpablo@donpablo.cz www.donpablo.cz
Kadeřnictví	Libuš, Mírotická 12 na objednání	732 213 310, 739 291 954 www.bodypoint.wz.cz	HPV gastop, s. r. o. – plynařské, topenářské a instalatér. práce, plombování a montáž plynometrů	Libuš, U Libušské sokolovny 373/11	602 305 061 hpv_panyrek@post.cz www.hpv-gastop.cz
Kadeřnictví Rubia – pánské, dámské, dětské	Libuš, Libušská 334/150 Po, Út, Čt 9.00–18.00 St 13.00–18.00 Pá 9.00–13.00	Katka Kuricová 775 305 627	Půjčovna strojů na čištění koberců a čalounění – stroje Kärcher na čištění mokrou cestou, možnost dovozu.	Libuš, Výletní 362, otevřeno po telefonické dohodě	732 96 58 96
Pedikúra Blanka – celkové ošetření nohou klasickou mokrou metodou	Libuš, Novodvorská 740/19, stanice MHD Přírodní, Po, Út, Čt 14.00–18.00 St, Pá 9.00–12.00	Blanka Šorelová 605 259 331, 244 471 238	Mandl – přijímáme suché prádlo k vymandlování	Libuš, Libušská 330/152 Po–Pá 14.00–18.00	Zdenka Troničková 604 649 574
Kosmetika Michaela Nováková – kosmetické služby za příznivé ceny, kvalitní kosmetikou Alcina	Libuš, K lesu 42	728 173 336 novak9@volny.cz	Textil, galanterie – široký výběr vln, šicích potřeb, háčkových přízí	Libuš, Libušská 330/152 Po–Pá 14.00–18.00	Zdenka Troničková 604 649 574
Lucie Štěpánová – péče o vaše tělo, kosmetická péče, manikúra, pedikúra	Sídliště Písnice, Libušská 400, náměstí s prodejnou Albert, dle telefonické dohody	604 400 042 www.peceovasetelo.cz	Marek Bahenský, podlahářské práce – pokládka plovoucích podlah, PVC, kobreců	Libuš, K lukám 648	603 992 326 bahensky3@seznam.cz
Nicola Brůžková, Dis. – dentální hygiena, airflow, bělení zubů, odstraňování zubního kamene a pigmentací	Libuš, Libušská 149/60 Po–St 10.00–16.30	241 471 861 nicola.bruzkova@email.cz	Ladislav Nekola – zednictví zednické a obkladačské práce	Libuš, Šátalská 211/17	606 141 844
Masáže – reflexní, Hot stones aj. Tradiční medicína, bylinky, poradenství. Obnova tělesného a duševního zdraví.	Libuš, KM Studio – K novému sídlišti 246/36	608 709 932 www.alternativni-medicina.stranky1.cz	Havárie, non-stop služby – voda, topení, drobné opravy, dle dohody	Libuš, K novému sídlišti 246/36	Václav Dyršmíd 606 400 607, 737 828 174 fogynek@seznam.cz
Masáže Irina – relaxační, rekondiční a sportovní masáže	Libuš, Libušská 294/129, T. J. Sokol Libuš Po–Pá 10.00–21.00	732 759 458 hirina@seznam.cz www.masaze-irina.webnode.cz	Instalatérské potřeby, voda, topení, plyn, vybavení koupelen	Libuš, Výletní 17, za sokolovnou Po–Pá 7-16, po tel. dohodě i jindy	261 910 238, 602 275 744 kvelb@kvelb.net www.kvelb.net
Ivana Kopáčková – kosmetika, manikúra. Německá kosmetika Alcina, japonská manikúra P-shine, parafínové zábaly, lymfodrenáže	Sídliště Písnice, Ke Kurtům 379	737 252 558, 607 514 940	Fazapra, s. r. o. – veškeré stavební práce, včetně zateplení fasád, obklady a dlažby, výměna oken, rekonstrukce bytů atd.	Libuš, Libušská 294/129	605 443 483, 722 919 622 horacekjano@seznam.cz
Modeláž nehtů Lenka Lešnerová Kadeřnictví B. Matlasová	Libuš, Opaňanská 51	www.nehty-lenka.cz	Účetní – s mnohaletou praxí (mezinárodní certifikace Daňový profesionál a Účetní specialista), vedení účetnictví ve vaší firmě nebo externě	Libuš	Kasková 724 002 087
Fitness Bodypoint – aerobik, jogataneční kurzy, cvičení s dětmi, zumba, spinning, pilates, bosu, solárium, masáže	Libuš, Mírotická 12 cvičíme každý den dle rozvrhu	recepce 241 727 756 mobil 602 249 285 info@bodypoint.cz www.bodypoint.cz	ING – životní a úrazové pojištění pro děti i dospělé, penzijní fond, investice, poradenství	Sídliště Písnice, Na Okruhu 393	606 431 925 daniela.sramkova@poradce.ing.cz
Výuka břišního tance – lektorka Ing. Magdalena Skalníková	Sídliště Písnice, MC Kuřátko, Na Okruhu 1/395	777 626 426 http://www.brisnitance-magdalena.cz/pravidelne-kurzy-v-praze	Axa – penzijní fond, Axa banka, životní a rizikové pojištění, poradenství	Sídliště Písnice, Ke Kurtům 375	739 359 780 anna.jirankova@axa-partner.cz
Wellness poradce – redukce váhy a zdravý životní styl	Sídliště Písnice, Ke Kurtům 375	739 359 780 www.energy-fit.cz	Česká pojišťovna, a. s., pojištění – životní, majetkové, úrazy, penzijní apod.	Písnice, Výletní 396 Po, Út, Čt 11.00–18.00 St 11.00–19.00	732 317 680, 224 403 904 ffris@servis.cpoj.cz
Pizzeria DonPablo – svatební hostiny, kuřácký i nekuřácký salónek, příjemné posezení, rozvoz jídel domů	Libuš, Libušská 394/227 denně 11.00–23.00	244 470 290 rozvoz 731 154 006 vedoucí 731 154 000 donpablo@donpablo.cz www.donpablo.cz	Allianz pojišťovna, a. s., pojištění – životní, majetkové, úrazy, penzijní apod., Miroslava Menšíková	Písnice, Libušská 95/75	773 476 465, 244 467 283 miroslava.mensikova@iallianz.cz

# ADRESÁŘ MÍSTNÍCH SLUŽEB

Název firmy, poskytované služby	Adresa, otvírací doba	Kontakty
Kontakt-servis, JUDr. Šimáček & JUDr. Šimáčková, realitní kancelář pro Prahu 4	Libuš, Klokotská 833/1a Jednání dle dohody	603 483 771 simacek-reality@iol.cz www.simacek-reality.cz
Avareal – chcete prodat dům, byt, chatu či pozemek?	Písnice, Výletní 396 Po, Út, Čt 11.00–18.00 St 11.00–19.00	732 317 680, 224 403 904 www.fris.avareal.cz
Archinvea, s. r. o. – architektonická a projekční kancelář	Libuš, Burianova 956/6	233 311 552, 774 413 778 jirat@archinvea.cz www.archinvea.cz
Ing. Daniela Baierová – stavební poradenství – v rozsahu stavebního zákona a příslušné části správního řádu	Libuš, Zahrádecká 371	261 911 074 baierova.daniela@email.cz
Ing. arch. Ondřej Hronek – návrhy a projekty obytných budov, rodinných domů a interiérů	Písnice, Velká lada 503/4	hronek.architect@gmail.com
Ing. Adolf Cerhák – projektování staveb – projekty rodinných domů, přístavby atd.	Písnice, Výletní 363	737 359 497 a.cerhak@email.cz
Marek Konfršt – nezávislý finanční poradce, zdarma finanční poradenství	Písnice, Hoštická 256/18 nonstop	602 709 854
DataComp, s. r. o. – účetní a daňová kancelář – zpracování účetnictví, mezd a daní pro podnikatele a firmy interně i externě	Písnice, Velká lada 503/4	Ing. Hronek 724 083 282 datacomp@seznam.cz
Servis – opravy: počítače, mobilní telefony – nákup, prodej, příslušenství – nové, použité	Libuš, Libušská 188/52, Po–Pá 9.00–18.00 So 9.00–12.00	775 680 898
Ing. Antonín Vlk – levné počítače pro rodinu, děti i seniory, výběr PC, nákup, úprava, instalace, internet, wifi, údržba	Písnice, Mezi Domy 368	603 151558 222 944 741 antonin.vlk@seznam.cz
Truhlářství Dolejš – výroba, opravy oken a nábytku, montáže	Písnice, U Jednoty 75/3, telefonicky dle dohody	603 984 394 www.dolejs-truhlarstvi.wbs.cz
Rendl – piana – prodej, opravy, ladění, dlouhodobý i krátkodobý pronájem, prodej příslušenství.	Písnice, Libušská 128/62	775 133 177 info@rendl-piana.cz www.rendl-piana.cz
Černá E. – výroba, prodej péřových dek a polštářů různých velikostí i z doneseného materiálu	Libuš, Hvězdnická 122/5 Po–Čt 10.00–12.00 14.00–17.00	241 712 810, 774 034 566
Autoškola Zdeněk Vojáček – ZEUS – výcvik sk. An, A1, A2, An, B, B+E, C, C+E, D, D+E, T	Libuš, Libušská 77	603 444 160 www.autoskola-vojacek.cz
Cyklo Emap – prodejna, servis jízdních kol	Písnice, K Vrtilce 317, Po, Út, St, Pá 10.00–18.00 Čt 12.00–20.00 So 9.00–14.00 (zimní soboty od listopadu do února – zavřeno)	261 911 452, 721 414 810 obchod@emap-praha.cz www.emap-praha.cz
TeniServis Nekola Výplety a opravy raket na tenis a squash. Vybavení a údržba tenisových dvorců. Trenérská činnost a pořádání turnajů.	Cyklo Emap, nebo kdekoliv dle telefonické domluvy	PaedDr. Ivan Nekola 603 235 030 ivan@tenis-nekola.cz

Název firmy, poskytované služby	Adresa, otvírací doba	Kontakty
František Holík – tenis, diplomovaný trenér, naučí základy tenisu; sparing též možný	Chladírenská 272 Po–Ne 8.00–21.00	604 844 077 frantisekholik@gmail.com
Ing. Ewa Klosová – polština; korektury, překlady	Libuš, Mašovická 160	721 837 202, 241 710 439 ewa.klosova@quick.cz
Hana Konfrštová – psychologie, psychoterapie, mezilidské vztahy – poradenská a konzultační činnost	Písnice, Hoštická 256/18 Po, St, Pá 12.00–19.00	261 910 711 lockman@seznam.cz
Fidelio, s. r. o. – slevový portál, slevy 33 % a více – kultura, cestování, gastronomie a další; koncertní agentura na klasickou, jazzovou a swingovou hudbu	Libuš, Mirotická 4	777 044 683 www.vyhodnacena.cz www.fidelio.estranky.cz
MDDr. Kateřina Petříková – praktické zubní lékařství, přijímá nové pacienty	Libuš, Meteorologická 987/21	732 60 80 80
Jaroslav Konfršt – služby DDD, deratizace, dezinfekce, dezinfekce; vyklízení sklepů, výtahových šachet a půd, záruka 6 měsíců	Písnice, Hoštická 256/18 nonstop	602 353 486 lockman@seznam.cz
DDD Servis, s. r. o. – poradenství v problematice ochrany rostlin, deratizace, dezinfekce a dezinfekce	Písnice, Libušská 104/313 Po–Pá 8.00–17.00	261 910 149, 261 911 774 dddservis@pestcontrol.cz
Travino, v. o. s. – deratizace, desinsekce, dezinfekce, ochrana budov proti usedání ptactva	Libuš, U Pejřárny 932	602 625 860 travino@volny.cz
Květinářství	Libuš, Mirotická 12 Po–Pá 10–19.30 So 8.30–13.30 Ne 10.00–15.00	241 727 756, 602 249 285 www.bodypoint.wz.cz
Tabák DonPablo – cigarety, časopisy, sazka, doutníky atd.	Libuš, Libušská 394/227 Po–Pá 7.00–16.00	244 471 330 vedoucí 731 154 000 donpablo@donpablo.cz www.donpablo.cz
Jaroslav Růžička – zpracování a úprava vašeho videa – sestřih, titulky, ozvučení na nosič DVD z dovolené, rodinných akcí či slavností	Libuš, K Lukám 649	736 520 577 email.ruzicka@email.cz
Kristina Thaler – profesionální fotografka se zaměřením na focení dětí, svatební fotografie, portrét, těhotenské, partnerské a rodinné foto	Libuš, Mašovická 154/2	777 177 228 www.kristinathaler.com
Mgr. Hana Kolářová – redakční práce – zpracování a úpravy textů, psaní článků, tiskové zprávy, editace publikací, korektury	Stará Písnice, K Mejtů 200	731 179 913 hana.kolarova@tiscali.cz
Petboom – internetový obchod zaměřený na prodej jezdeckých potřeb a chovatelských potřeb pro psy a kočky	Písnice, (rozvoz Libuš a Písnice zdarma)	734 457 743 info@petboom.cz www.petboom.cz

Připravil Vojtěch Kolář

## CHCEŠ OVLIVNIT DĚNÍ VE SVÉ OBCI?

ŠKOLSTVÍ VOLNÝ ČAS VZHLED OKOLÍ DOPRAVA  
ANKETY PROJEKTY  
SPOLUPRÁCE AMNOHO DALŠÍHO!!

### MŮŽEŠ OVLIVNIT I TY!!

Trápí tě něco v tvém okolí? Chceš realizovat nějaký projekt? Máš možnost!! Přihlas se do Žákovského zastupitelstva MČ Praha-Libuš!

Jak se přihlásit? Stačí, když vyplníš on-line přihlášku na webu [www.zz-praha-libus.cz](http://www.zz-praha-libus.cz).



Za Žákovské zastupitelstvo MČ Praha-Libuš tě zve:  
Denisa Došlá (starostka), Jan Vláčil (místostarosta), Mgr. Monika Exnerová a Jana Martinková (koordinátorky).

↓ inzerce



V NOVÉM ROCE 2013  
přeji všem svým klientům  
pohodu a spokojenost v nových domovech.  
Splňte si i Vy svá přání - ráda pomohu.



Ing. Lucie Staňková  
okresní ředitelka pro Prahu 4  
lucie.stankova@avareal.cz  
www.stankova.avareal.cz

775 180 875

↓ výměnná inzerce

**G·A·P** Druhá šance!!!  
EDUCATION  
S·T·O

G.A.P. education, střední škola  
Meteorologická 181/2, Praha 4  
[www.gape.cz](http://www.gape.cz), tel. 242 446 615

2. kolo talentových zkoušek oboru

82-41-M/05 Grafický design  
zaměření: Propagační grafika  
Animace

bude probíhat ve dnech **24. a 25. ledna 2013**

↓ inzerce



## NOVÝ FORD B-MAX

### OTEVÍRÁ NOVÉ MOŽNOSTI

#### NOVÝ FORD B-MAX

S důmyslným systémem otevírání dveří Ford Easy Access®. Skočte si k nám a přesvědčte se sami. Čeká vás nejen pohodlnější nastupování, ale také maximální bezpečnostní vybava.

Již za **289 990 Kč**



Go Further

Kombinovaná spotřeba pro model B-MAX: 4,0–6,4 l/100 km; emise CO<sub>2</sub>: 104–149 g/km. Akční nabídka platí do 31. 12. 2012 nebo do odvolání. Foto je pouze ilustrační.

**AMB Praha**  
auto MOTOL BENI a.s.

Severní 321, 252 25 Ořech – Praha západ  
Plzeňská 130/221, 150 00 Praha 5 – Motol  
Strakonická 25, 150 00 Praha 5 – Smíchov

tel. 234 234 111  
tel. 257 288 111  
tel. 257 321 221

[www.fordamb.cz](http://www.fordamb.cz) [www.fordmania.cz](http://www.fordmania.cz)

Výkup protiúčtem



# CTIBŮREK VÝTAHY S.R.O.



## ▶ MODERNIZACE ▶ VÝMĚNY VÝTAHŮ ▶ SERVIS

### VŠECH VÝTAHOVÝCH ZAŘÍZENÍ

- ▶ výhodná poloha firmy vzhledem k vaší lokalitě
- ▶ specializace na výměny výtahů v panelových domech
- ▶ rychlý nástup na opravy
- ▶ vyprošťovací služba non-stop
- ▶ servisní práce i o víkendech a svátcích

#### HLAVNÍ PROVOZOVNA:

Jalodvorská 831, Praha 4

#### INFO:

tel. 241 724 600

fax. 241 724 599

GSM: 774 00 11 22

e-mail: [cvytahy@cvytahy.cz](mailto:cvytahy@cvytahy.cz)

[www.cvytahy.cz](http://www.cvytahy.cz)

