



LIBUŠ
A PÍSNIČKY

UNÁŠ

7/8 | 2014

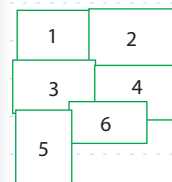
CO S DROGAMI NA LIBUŠI

GRILOVÁNÍ MEZI PANELÁKY

ZMĚNY V OBČANSKÉM ZÁKONÍKU

DVA RECEPTY S PŘÍBĚHEM

ADRESÁŘ MÍSTNÍCH SLUŽEB



- 1| Městští strážníci pomáhali při cyklojždě.
- 2| Dětský den – více než 350 soutěží.
- 3| Libušsko-písničky studentské fórum.
- 4| Vztahy mezi českou většinou a menšinami prozkoumali odborníci.
- 5| Primátor předal písničkým hasičům nové vozidlo.
- 6| Olympionici Bugár a Valentová v MŠ Lojovická.

Foto: Jana Martínková, Veronika Spálenská, Kryštof Štafl a Soňa Fáberová.



DĚTSKÝ DEN 2014

Fotoreportáž Veroniky Spálenské.





SLOVO STAROSTY

Vážení občané Libuše a Písnice, letošní dětský den na hřišti v Písnici byl mimořádný tím, že jej osobně navštívil **pražský primátor Tomáš Hudeček**. U příležitosti 115. výročí založení Sboru dobrovolných hasičů Písnice **předal našim písnickým hasičům nové zásahové vozidlo**. Přízně pana primátora si vážím nejen proto, že jsme byli jedinou akcí tohoto druhu, na kterou si ve svém nabitém programu našel čas, ale také proto, že nový vůz směřuje právě k hasičům naší městské části. Obě naše jednotky hasičů v loňském roce aktivně zasahovaly při povodních a svoji odpovědnou práci ve prospěch nás všech odvádějí po celý rok. Zaslouží si tak podporu nejen od vedení městské části, ale i od vedení Prahy. Samotné akci na písnickém hřišti popřálo i pěkné počasí, a tak si ji děti i dospělí mohli náležitě užít. Poděkování za krásný průběh akce patří všem, kdo se na ní aktivně podíleli.

V těchto týdnech si připomínáme **sto let od vypuknutí první světové války**. Spouštěcím momentem byl atentát na následníka trůnu Františka Ferdinanda d'Este v Sarajevu, který byl spáchán 28. června, a o měsíc později, 28. července, Rakousko-Uhersko vyhlásilo Srbsku válku. Tato válka neprávem

stojí v pozadí druhé světové, ačkoliv pro dvacáté století měla nepochybně horší důsledky. Rozpad staletých pořádků v Evropě přivedl následně v Rusku k moci komunisty a v Německu nacisty s tehdy nepředstavitelnými následky v podobě desítek milionů mrtvých z rukou nacistů i komunistů. Ale zároveň přinesl národům reálnou možnost uskutečnit právo na jejich sebeurčení. Češi, Moravané a Slováci této možnosti využili a na dlouhá desetiletí spojili svůj osud v jeden společný stát. Připomínkou první světové války v naší městské části je **památník Hrobům v dálí** před úřadem u pošty. Tento památník byl v roce 1924 postaven z peněz Sportovního klubu Libuš. Nese jména padlých v první světové válce, našich reálných občanů, nikoliv „neznámých vojáků v sobě skrývá omyl se šťastným koncem. Jeden z „padlých“ se po mnoha letech po válce vrátil živý. V Rusku se totiž oženil, založil rodinu a teprve po mnoha letech se vrátil domů. Na Libuši jej považovali za oběť války, a tak se jeho jméno na památníku objevilo a je tam dodnes. Tato krutá válka, během níž bylo poprvé užito chemických zbraní hromadného ničení, přinesla násobně více tragických osudů oproti těmto několika šťastným jedincům, co bojovali a přežili. Jistě



Pražský primátor Tomáš Hudeček osobně předal na dětském dni v Písnici hasičům klíče od nového zásahového vozidla.

Foto: Veronika Spálenská

je úkolem nás, dospělých, přiblížit hrůzy a následky této války našim dětem a nenechat tento úkol jen na školách. Mír, který trvá v Evropě (vyjma Balkánu) již tolik desítek let, je zcela ojedinělou etapou v dějinách starého kontinentu. Nedopustíme, abychom naše děti či vnuky vystavili nutnosti opakovaně zažívat tyto hrůzy jen proto, že se lhostejně stavíme ke své minulosti a oběti našich předků.

Dříve než se naši žáci rozutekli na prázdniny, měl jsem možnost **přivítat na návštěvě v Poslanecké sněmovně** členy našeho Žákovského zastupitelstva spolu s dětmi ze sprátených měst a městských částí v Praze, kde také fungují žákovské parlamenty. Prohlídka se setkala s velkým ohlasem a současně jsem zaznamenal také přání mnoha do-

spělých navštívit prostory, kde pracují zákonodárci dolní komory Parlamentu. Dovolte mi proto, abych vám touto cestou nabídl možnost zprostředkování **navštěvy Poslanecké sněmovny**, nejlépe v měsíci srpnu, kdy je prázdninový provoz. Pokusím se vyjít vstříc všem, kdo mi napíšete na e-mail: koubek@praha-libus.cz.

Vám všem, zejména našim pedagogům, přeji krásné prožití prázdninových měsíců.

Jiří Koubek, starosta Libuše a Písnice



KLUB JUNIOR

BÁJEČNÍ SENIOŘI NA JAZYKOVÝCH KURZECH

Ve školním roce 2013/2014 začaly v Klubu Junior nově probíhat jazykové kurzy pro seniory.

Někteří studenti navštěvovali kurzy od samého počátku, další se

připojili až v průběhu následujících týdnů. Zanedlouho se vytvořily do-



konce čtyři výukové skupiny – dvě pro angličtináře-začátečníky, jedna konverzační pro pokročilá a nezanedbatelné množství seniorů projevilo zájem i o konverzaci v němčině. Někteří se dokonce pustili do obou jazyků současně.

V průběhu celého školního roku se nám podařilo představit některým do té doby zcela neznámý jazyk, naučit se základy, případně osvěžit to, co bylo již pozapomenuto. Za měřítka úspěšnosti tohoto projektu však nepokládám schopnost perfektně vyčíslovat slovesa či si umět objednat v cizině kávu, přestože i to se bude určitě hodit. Za hlavní přínos považuji, že nám byla nabídnuta možnost pravidelně se scházet, navazovat nové kontakty a dále se rozvíjet.

Úmyslně píši nám, neboť i pro mne představovala tato pondělní a úterní jazyková setkání radost i možnost učit se. Ráda bych tedy poděkovala každému jednotlivému studentovi, který mé hodiny navštěvoval, a doufám, že jsem alespoň ve většině z nich zažehla zvědavost a touhu pokračovat s jazyky dál. Jak řekla Karolína Světlá: „To, co způsobuje stárnutí, není věk, ale opouštění ideálů.“ Já bych k tomu ještě dodala: nezáměr učit se novým věcem. Já však měla kurzy plné lidí, kteří se rozhodli nestárnout, a za to si zaslouží můj obdiv.

Ing. Tereza Klicperová, lektorka

Foto: Lenka Koudelková

DĚTSKÝ DEN A JARMARK 2014

V květnu pořádala městská část Praha-Libuš dvě kulturní a společenské akce pro veřejnost: 17. 5. Libušsko-písnický jarmark a 31. 5. Dětský den.

JARMARK

Pan starosta Mgr. Jiří Koubek zahájil program Jarmarku, který se konal na prostranství spol. ČEZ, a. s., na sídlišti Písnice od 14 do 17 hodin. Přestože nám počasí vůbec nepřálo, jsme rádi, že se mohly i při zkráceném programu na dvou pódiih střídát hudební skupina Broky Františka Kanečka s vystoupením Mažorettek Star Praha, taneční skupinou Caramelka, Sokolíky Libuš, vystoupením Klubu Junior – hrou na kytaru, vystoupením školy G. A. P. education, s. r. o., v moderním tanci a vystoupením dětí z Body Pointu – fitness centrum

Dále bylo na programu vietnamské bojové umění, taneční vystoupení vietnamských děvčat a na závěr mažorettek ze skupiny Harmony Dolní Břežany, to ale již počasí zne-možnilo.

Během akce bylo mnoho doprovodných programů, například skákací hrad, skákadlo s míčky pro nejmenší, soutěž ve veslování na trenažéru s olympionikem Jakubem Podrazilem ze školy G. A. P. education, jízda zručnosti, skluzavka pro malé, dětský koutek, minigolfová dráha a soutěže pro děti i dospělé.

Ve stáncích bylo možno zakoupit květiny, korálky, keramiku, výrobky z přírodních materiálů, k vidění byly ukázky zdobení perníčků, drátenictví, výrobků ze slámy, šustí a proutí, loutkařský workshop i vystoupení apod.

Občerstvení zajišťovaly Restaurace Modrá ryba, Modřanský biograf, Staročeské trdlo a Asijská kuchyně.

Mateřské centrum Kuřátko připravilo program pro menší děti.

Za vydatného deště pan starosta Jarmark ukončil. Věříme, že si to příští rok vynahradíme.

DĚTSKÝ DEN

Program ke svátku dětí pořádala MČ Praha-Libuš ve spolupráci se SDH Písnice, SDH Libuš, Stable Donja z Písnice a s Mateřským centrem Kuřátko. Byl obohacen o návštěvu pana primátora hl. města Prahy RNDr. Tomáše Hudečka, PhD., který předal písnickým hasičům nový zásahový automobil Tatra 815-7.

Dětskému dni počasí letos naopak přálo, a tak není divu, že se toto odpoledne sešlo více než 350 dětských soutěžících. Po vyzvednutí soutěžní kartičky mohly děti plnit úkoly, které jim nachystali dobrovolní hasiči, fotbalisti a mateřské centrum. Děti získávaly body za lovení rybiček, překážkovou dráhu, zručnost s florbalovou holí, malování, házení na cíl, procvičily si hlavičky při Kimově hře, kopaly na fotbalovou bránu a soutěžily v hasičských disciplínách, jako je stříkání na cíl a hasičský kuželník. Každý soutěžící si domů odnesl cenu, kterou si mohl vybrat u stolu hraček. Díky sponzorům byla nabídka výher velmi pěkná – knihy, panenky, bublifuky, létající talíře, rakety na tenis, stříkadla, míče atd.

Pro soutěžící byly připraveny zdarma také opečené buřtíky a limonáda.

Kdo chtěl, mohl se povozit na koních, zaskákat ve skákacím hradě nebo si jen tak zamlát cukrovou vatu, vařenou kukuřici, ledovou tříšť nebo něco z grilu a místního občerstvení.

Písničtí hasiči letos slaví 115. výročí založení svého Sboru dobrovolných hasičů. Připravili pro děti i dospělé srovnání vývoje techniky – stará (téměř historická) i nová zásahová vozidla s odborným výkladem jejich použití při zásahu. Prohlídka zajímala nejen malé, ale podívat se, vyzkoušet, zavzpomínat a hlavně prolézt si všechna ta auta přišli i dospěláci a pamětníci starých stříkaček.

Když pomyslíme, že k většině dětí přišel i nějaký ten doprovodný dospělý, ba i dva, tak nám vyjde úctyhodné číslo účastníků letošního Dětského dne.

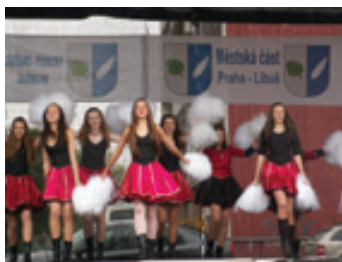
Fotoreportáž Veroniky Spálenské z Dětského dne najdete na str. 2.

Děkujeme sponzorům obou akcí:

ČEZ, a. s., DDD servis, s. r. o., DKNV stavební, s. r. o., Sapia, a. s., Esselte, s. r. o., Pro Trade, s. r. o., Vetnemo, s. r. o.

Jaroslava Klemešová, Renáta Sobišková,
odbor správní a školství
ÚMČ Praha-Libuš

Foto z Jarmarku: Jana Martínková
a Jaroslava Klemešová





PRIMÁTOR PŘEDAL PÍSNICKÝM HASIČŮM NOVOU TATRU

Sobota 31. června 2014 se do historie sboru dobrovolných hasičů Písnice zapsala zlatým písmem. Po letech čekání mezi sebou hasiči přivítali nového člena svého vozového parku – velkokapacitní cisternu Tatra 815-7 6x6. Stalo se tak v rámci oslav 115. výročí založení SDH Písnice.

Oslavy byly spojeny s tradičním dětským dnem, který se konal na hřišti TJ Písnice. Účastníky dětského dne zaujalo kromě celé řady atrakcí a soutěžních stanovišť pro děti i několik hasičských zásahových vozů jednotek dobrovolných hasičů z okolí.

V 15:00 uvedl onen dlouho očekávaný okamžik starosta městské části Mgr. Jiří Koubek. Následně po krátkém proslovu předal primátor hl. m. Prahy RNDr. Tomáš Hudeček, Ph.D., klíče od nové Tatry veliteli JSDH Písnice Martinovi Frankovi. Na oplátku dostal od hasičů na památku model nové Tatry. U příležitosti letošního 150. výročí založení prvního sboru dobrovolných hasičů v Čechách dekoroval starosta Městského sdružení hasičů Praha Ing. Antonín Maděra náš hasičský prapor pamětní stuhou. Po křtu vozidla a slavnostních projevech se přítomní hasiči a čestní hosté odebrali k slavnostnímu přípitku a občerstvení. Všichni členové sboru mají z nové posily do jednotky obrovskou radost, protože za celou stopatnáctiletou historii našeho sboru jsme nikdy žádnou velkokapacitní cisternu nevladnili. V rámci Prahy jsme byli jeden z posledních sborů, který v jednotce nedisponoval vozidlem alespoň podobných parametrů.

Cesta k tomuto novému automobilu nebyla vůbec jednoduchá, protože se nám dlouhá léta žádná velká cisterna nevešla do garáže. Tatra z okolních sborů se nám nanejvýš přijely podívat před zbrojnici. Proto dlouho před tím, než jsme vůbec tušili možný příchod dalšího automobilu, jsme museli odvést mnoho práce na úpravách garážových stání. V roce 2010 proběhlo zvýšení jedné z garáží o celý metr kvůli tehdy nové cisterně Renault Midlum a v roce 2011 jsme zase v druhé garáži snižovali podlahu o celých 30 cm, aby se do ní Renault případně vešel, kdybychom náhodou měli příležitost

získat druhou cisternu, která nám tolik let chyběla. Nejedna z našich členů nevěřil vlastním uším, když se k nám donesla informace o možném příchodu zcela nové Tatry. Nyní toto krásné vozidlo najde v našem hasičském sboru uplatnění zejména u zásahové jednotky.

Nová Tatra 815-7 je postavena na třinápravovém podvozku s centrální rourou a pohonem na všechna kola s připojitelnou přední nápravou a uzávěrkami všech diferenciálů. Všechna kola mají jednoduchou montáž a nezávislé zavěšení. Pohon zajišťuje vzduchem chlazený přeplňovaný osmiválec o zdvihovém objemu 12 667 cm³ s výkonem 325 kW (440 HP) a poloautomatická převodovka s elektronickým řazením se 14 stupni vpřed a dvěma vzad. Účelová nástavba obsahuje nádrž na vodu o objemu 9 000 litrů vody a 540 litrů pěnidla, čerpadlo o výtaku 3 000 litrů vody za minutu, technické prostředky pro požární útok, motorovou pilu s ženičnými nářadím a v neposlední řadě i ochranné izolační dýchací přístroje pro celou posádku vozu. Nástavbu vozu provedla firma THT, s. r. o., Polička. Další technické údaje a fotografie z předání vozu naleznete na našich nových webových stránkách www.sdhpisnice.cz.

Dovolte mi, abych jménem celého sboru dobrovolných hasičů Písnice poděkoval všem našim členům, kteří se podílejí na naší činnosti nejen na kulturních akcích, ale i ve výjezdové jednotce a při dalších činnostech. Děkuji i všem lidem, kteří nás podporují, kteří nám pomáhají a kteří nám fandí. Slibujeme, že o nově svěřenou techniku se budeme starat s nejvyšší pečlivostí, aby mohla dlouhá léta sloužit zejména při ochraně obyvatel nejen v naší městské části, ale i v našem hlavním městě a okolí.

Za SDH Písnice:

Ondřej Kozárik, www.sdhpisnice.cz

Foto: archiv SDH Písnice





ZŠ METEOROLOGICKÁ

CYKLOJÍZDA

Žákovské zastupitelstvo uspořádalo 21. května za pomoci ZŠ Meteorologická Cyklojízdu. Mezi zúčastněnými byly děti z 1.–5. třídy ze ZŠ Meteorologická, z 3.–5. třídy ZŠ Ladislava Čoňka z Písnice a několik dětí z anglické školy v Brunelově ulici. Pro děti prvních až třetích tříd začal program besedou s policií a kontrolou kol klubem SK Velo. Poté se všechny děti z prvních a druhých tříd postupně přemístily na hřiště v ulici Skalská, kde pro ně byly připraveny soutěže, a také si cvičně vyzkoušely část trasy. Děti z 3.–5. tříd absolvovaly trať o délce zhruba 2 km a stanoviště na hřišti. Nejúspěšnější děti byly odměněny medailkami a drobnými cenami od sponzorů: Cyklo Empap Písnice, Besip, Atom Bike a Policie ČR. Cyklojízda proběhla úspěšně, všem zúčastněným děkujeme a vítězům gratulujeme.

Denisa Došlá, Kateřina Štolová, členky Žákovského zastupitelstva

ŠKOLA V PŘÍRODĚ SVOR 2014

Na školu v přírodě jsme odjeli 28. května. Každé dopoledne jsme se chvíli učili, potom jsme buď vyšívali nebo drhali. Odpoledne jsme měli většinou nějakou etapu. Ve čtvrtek jsme měli vyrábět. V sobotu byla etapa středověký jarmark, v neděli jsme budovali město a v pondělí byla etapa na způsob pevnosti Boyard. Všechny etapy se mi moc líbily a byly zábavné.

V pátek jsme s naší paní učitelkou vyrazili na výlet na hrad Sloup, který je vytesaný ve skále. Prohlídka hradu byla velmi zajímavá a hezká. Po prohlídce jsme navštívili muzeum sklářství, které bylo také moc hezké. Ve čtvrtek a v neděli jsme měli diskotéku a v pondělí čarodějnickou miss. Škola v přírodě se mi moc líbí-

la. Byla zábavná, užili jsme si spoustu legrace.

Ema, 5.B

Foto: Šárka Šedinová

Z DENÍKU PRVNÁKA

Jeli jsme ve středu a jeli jsme tři hodiny. Když jsme dojeli, tak na nás čekali vychovatelé. Naše vychovatelka se jmenuje Saša. Pak jsme šli do jídelny. A když už jsme věděli, kde jsme ubytovaní, tak jsme povlékali postel. Já jsem si povlékl sám. A pak jsem pomáhal klukům. V noci jsme strašili holky. Bylo to dobrý. *Kubík S.*

Noc byla hrozná. Došlo k tomu, že k nám kluci vlezli do pokoje. My jsme se na ně rozzlobily. Kristýnka to nevěděla, protože už spala. *Zuzka*

Jsem na škole v přírodě. Spím s klukama. Spím na palandě a nahoře. V noci nás hlídá noční hlídač. *Kristík*

Šli jsme na skalní hrad. Byl pátek. Jeli jsme vlakem na zastávku Nový Bor. A pak jsme šli pěšky na Sloup. Byl to hezký hrad. Nebylo hezké, že jsme šli do kopce. Já jsem vedl děti při zpáteční cestě. Šli jsme na zmrzlinu. *Martin*

Byli jsme na hradě. Koupila jsem si tři dárky. Pak jsme si dali oběd a šli pěšky zpátky do Nového Boru. V cukrárně jsme si dali zmrzlinu. *Tereška*



V neděli jsem tančila, byla diskotéka. Tančila jsem s kamarádkou. Jmenuje se Bára. *Sen*

Mojí žábě uvízla noha mezi postelí a zdí. Naštěstí ráno jsme vykopili postel a žába byla vysvobozena. Poslední hra byla samostatná. Já jsem bouchal balonky se zavázanýma očima. Klárka ze čtvrté třídy mě navigovala. Za dvacet vteřin jsem prasknul dva balonky. Bylo to prima. *Kubík S.*

Děti z 1. A

Foto: Soňa Štefanová

VÝPRAVA DO KUTNÉ HORY

My, sedmáci a šestáci, jsme se ve čtvrtek 12. června vydali na prohlídku Kutné Hory. Nejprve jsme navštívili v Sedleci Kostnici. Tam to bylo trochu strašidelné. Nejprve nám pan průvodce pověděl zajímavé informace o její historii a pak jsme si

vše mohli prohlédnout. Všude visely, ležely nebo byly různě poskládané lidské lebky a kosti, prý asi ze 40 tisíc zemřelých. Druhá zastávka byla v chrámu svaté Barbory, opět jsme se dozvěděli mnohé zajímavosti o nádherné gotické stavbě, která konkurovala Svatovítské katedrále. V chrámu byl příjemný chládek a my jsme si v klidu a chvíli i za zvuků varhan prohlíželi výzdobu.

Po hodinovém rozchodu, kdy jsme ochutnávali místní zmrzliny a jiné dobroty, jsme konečně dorazili na místo, kam jsme se nejvíc těšili – na prohlídku stříbrných dolů. Oblékli jsme se do bílých pláštů, dostali helmy a svítilny a vydali se s paní průvodkyní na prohlídku dolů. Než jsme dorazili ke vchodu do expozice, budili jsme docela velkou pozornost, hlavně pro cizince jsme byli nevidanou atrakcí. V samotných dolech jsme procházeli velmi malými prostory, ve kterých museli tehdejší havíři dolovat stříbrnou rudu. Také jsme zažili absolutní tmu, všichni jsme zhasli svítilny, neviděli jsme ani svou ruku. Ne každému byla tma příjemná. Po prohlídce jsme ještě koupili suvenýry a vydali se na zpáteční cestu do Prahy. Výlet se nám vydařil a těšíme se na další objevování naší minulosti.

Kristýna Kopecká, 7.A

Foto: Sára Rezková, 6.A





ZŠ PÍSNICE

OKNO DO KOMÍNA

Naše první knížka, kterou jsme společně četli, se jmenovala Okno do komína. Uvařila ji v hrnci Zuzka s Matějem v pořadu Jak se vaří kniha. V hodinách českého jazyka jsme se setkávali s klukem Lukem, Štěpánem Pánem, Nelkou, Danem a Tomem. Dávali jsme se s nimi komínem do Afriky a do vesmíru. Pozorovali jsme na komíně čápy. Leškovali jsme, hráli jsme si na vlak, váleli sudy, lezli na strom ...

Co by chtěli prožít prvňáci ve staré cihelně?

Hrála bych si na piráty, protože je mám ráda. *Terežka Č.*

Koukala bych se komínem do Afriky na zvířátka. *Ája*

Já bych komín opravil a vyráběl cihly. *Kuba S.*

Koukala bych se za babičkou, je to v Moravském Písku. *Klárka*

Chtěla bych se kamarádit se Štěpánem Pánem. Mohli bychom letět balónem. *Verunka*

Protože tam prostě chci! *Martin*
Večer bych se koukala na hvězdy. *Zuzka*

Chtěla bych vidět kočku Komínici. *Anetka*

Také jsme psali Lukovi dopis:

Ahoj Luku!

Proč jsi lezl na komín? Mohl jsi dát dopis Štěpánu Pánovi a ten by ho dal na poštu. *Bára*

Jak se máš? Já se mám dobře, Luku. Já jsem Kuba. Nechceš si hrát? Kolik už umíš psacích písmen? *Kuba S.*

Mně se líbili čápi a kočky. Jak ti chutnaly vdolky? Proč jsi, kluku Luku, lezl na komín? *Kristýnka*

Já jsem Kristík. Moc se mi líbila tvoje knížka. Líbilo se mi tvoje dobrodružství, jak jsi lezl na komín a jak jsi byl bez tatínka. *Tvůj Kristík*

Chtěl bych tě vidět a zeptat se tě, jestli už máš vymyšleno, co budeš dělat, až budeš velký. *Martin*

Líbila se mi ta knížka o tobě a komínu. Příště nelez na komín, jinak se ti zase zlomí noha! *Zuzka*
Zdraví tě čtenáři z 1. A

PÁTÁCI KONČÍ

Naši pátáci v září nastoupí do jiných škol a my věříme, že použijí při svém dalším vzdělávání znalosti a dovednosti, které získali během prvostupňové docházky v písnické škole.

Odcházejí chlapci, kteří byli pilnými žáky a velkými sportovci. Nejednou úspěšně reprezentovali školu ve sportovních soutěžích. Odcházejí dívky, které byly pilnými žákyněmi a obětavými pomocnicemi při akcích pořádanými školou.

V červnu si prožili svoje loučení s naší školou. Pod vedením paní učitelky Zuzany Schilhartové si vyrobili tablo, vymysleli návrh na památeční trika, připravili prezentace na téma Evropa nás baví, nacvičili na Akademii rozlučkový tanec, předvedli všem program Poslední zvonění.

Budou nám chybět: Fortinová Kamila, Kendíková Alice, Milochovcová Natálie, Řeháková Bára, Cihlář Vojta, Karafiát Lukáš, Kerlický Jan, Motal Marek, Němec Adam, Pánek Jakub, Řehák Patrik, Vlk Martin, Shashkin Michal, Bui Hoang Lukáš.

Děkujeme jejich rodičům za spolupráci při vzdělávání a výchově školáků a za práci pro školu v Klubu rodičů paní Kendíkové, ve Školské radě paní Fortinové a v třídním kolektivu paní Vlkové.

Prejeme hodně štěstí.

Blanka Chýlová

Foto: Zuzana Schilhartová

KDO PŘEŽIJE, VYHRAJE!

Pokud jste ve středu 28. května dopoledne potkali při své procházce Modřanskou roklí roztroušené skupinky pobíhajících dětí v různém stupni dezorientace, vezte, že měly za úkol pravý opak. Žáci Základní školy L. Coňka si totiž poprvé vyzkoušeli orientační běh, který je má naučit nejen práci s mapou a orientaci ve svém okolí, ale i týmovou spolupráci a kamarádky jednání. A tento záměr se opravdu vydařil. Zvláště patrné to bylo na závodnicích z první a druhé třídy, kteří pro tuto příležitost vytvořili namíchané skupinky prvňák – druhák. Když se pak z lesní zatačky vyří-



tla dvojice, ve které o centimetr větší druhačka starostlivě nabádala prvňáčka, kam má správně šlápnout, byl to opravdu dojemný pohled. Závod pro děti perfektně připravili zaměstnanci Hobby centra Praha 4, kteří na tříkilometrové trase pečlivě rozmístili fáborky a jednotlivá stanoviště kontrol, u kterých si děti označovaly své mapky. Funkci dostaly i paní učitelky, které zanechané různě po lese plnily roli tzv. živých kontrol, a mohly tak dohlížet i na to, aby se z orientačního běhu nestal boj o holé přežití. A povedlo se – přežili všichni (i když tomu mnozí během cesty nevěřili), a dokonce se u toho i bavili.

Veronika Frydlová

STUDENTSKÉ FÓRUM

Na studentské fórum jsme šli s paní učitelkou Daňhelkovou do zasedací místnosti městské části Praha-Libuš. Tam nás rozdělili do čtyř skupin a každé přidělili jednu oblast, např. doprava a životní prostředí. Nejprve nás seznámili s 10 největšími problémy za rok 2013. Potom jsme ve skupině měli napsat asi 10 problémů, které jsme prezentovali. Po přestávce s občerstvením, které bylo moc dobré, jsme znovu zasedli do skupin. Měli jsme si vybrat jeden z bodů a napsat, proč, jak a kdy ho uskutečnit. Všechny nápady byly úžasné, například my jsme vymysleli opravu hřiště u pyramidy.

↓ inzerce

!! VYKLÍZENÍ – STĚHOVÁNÍ !!

Odvoz starého nábytku k likvidaci.

Vyklízení bytů, sklepů, pozůstalostí, bytových družstev atd.

Stěhování od A-Z. Malířské práce.

Tel. 773 484 056

↓ inzerce

Opravy televizorů v bytě, instalace, propojení, antény a satelity.

Milan Chroustovský, tel.: 603 442 075



Po prezentaci nápadů jsme fórum ukončili. Bylo to opravdu skvělé dopoledne.

Alice Kendíková, žákyně 5. třídy

LEZENÍ NA UMĚLÉ STĚNĚ

V květnu si žáci naší školy užili dvě sportovní střediska v Hobby centru na Pankráci. Čekali na ně usměvaví lektori, kteří nejprve všechny děti poučili o pravidlech lezení. Připravili školákům tři cesty s různou obtížností. Někteří žáci si zprvu moc nevěřili a báli se ve visu na laně. Povzbuzení kamarádů, lektorů i učitelé je přimělo k pěkným výkonům. Každé z dětí si vylezlo na desetimetrou stěnu třikrát. Kdo právě nelezl, mohl si hrát na hřišti nebo protahovat tělo na spoustě herních prvků v zahradě. Přálo nám počasí, takže zpět do školy se nám moc nechťelo. Dětem se dopoledne hodně líbilo.

Jitka Jandová

MATEMATICKÝ KLOKAN

Jáchym Střelec ze 4. třídy převzal 4. června diplom a ocenění za vynikající umístění v matematické soutěži Klokán. Atmosféru celé akce podtrhla slavnostní fanfára pro vítěze a skutečnost, že Jáchym patřil k celkovému počtu 8 878 účastníků k 35 úspěšným řešitelům. Ještě jednou blahopřejeme a děkujeme za vzornou reprezentaci.

Zuzana Schilhartová

CYKLOJÍZDA

Dvě skupinky dětí ze 3., 4. a 5. třídy jely ve středu 21. května na kolech na cyklojízdu ke škole Meteorologická. Dostali jsme čísla a poté šli na start. Vyjžděli jsme za sebou po dvou minutách. Trasa vedla do několika velkých kopců, ale převládaly našťestí rovinky. Po příjezdu do cíle nás ještě čekaly úkoly na stanovištích. Museli jsme poznat dopravní značky a popsat, jak bychom si poradili v nebezpečných situacích. Také jsme museli projet překážkovou dráhu. Nakonec vyhlásili vítěze jednotlivých kategorií. Cyklojízda byla zábavná, moc jsme si ji užili.

Štěpán Ondrouč, 4. třída

FOTBÁLEK V PÍSNICI

V pátek 23. května jsme se sešli s Meteo. Připadalo nám, jako by se



setkali staří dobří známí. Děti byla na jednu plnou zahradu! Hlavním důvodem byl fotbal mezi našimi kluky, měřili své síly. Musíme přiznat, že letos byl soupeř lepší a my jsme „tak trošku“ prohráli. Ale to nevadí, hlavně že byla fajn nálada a přálo nám i počasí.

Kromě fotbalu ostatní děti využily celou školní zahradu. Houpačky, trampolínu, pískoviště, prolézačky, trefovaly barevné plechovky a holčičky dokonce stavěly šnekům domečky...

Finále celého odpoledne proběhlo jako obvykle ve školní jídelně. Všichni jsme si pochutnali na výborné dvoubarevné dobrotě, kterou nám upekly naše paní kuchařky.

I přes ten neúspěch ve fotbálku jsme prožili hezké a přátelské odpoledne.

Dovolte nám ještě na závěr poděkovat panu učiteli Zelingerovi,

kteří ve svém volnu přišel mezi nás a spravedlivě utkáni odpískal. Děkujeme!

Vychovatelky školní družiny

Foto: Marie Štaflová

ZÁCHRANNÁ STANICE V CHOLUPICÍCH

Se školní družinou jsme se vypravili 29. května do Záchrané stanice pro volně žijící živočichy v Cholupicích. V této stanici pomáhají nemocným nebo zraněným zvířatům. Ten den pršelo a všude bylo bahno, ale nám to nevadilo. Nejdříve jsme viděli mláďata různých ptáků, pak sokoly, poštolku, káňata a nakonec i orlici Helenku. Káňata jsme dokonce mohli krmit, létala nám za potravou na ruku a to bylo super.

Za ŠD v Písnici Lenka Bílá, 4. třída

Foto: Marie Štaflová



ŽÁKOVSKÉ ZASTUPITELSTVO V PARLAMENTU



Každým rokem se koná setkání žákovských, dětských a studentských zastupitelstev z několika pražských městských částí a Litoměřic. Letos bylo organizátorem takového setkání naše Žákovské zastupitelstvo. Připravilo pro ostatní zajímavý program pro červnový výlet po Praze.

S neodolatelnou nabídkou na prohlídku dolní komory Parlamentu České republiky přišel za členy žákovského zastupitelstva starosta Jiří Koubek. Přidal se nápad na výstup na Staroměstskou věž a program na čtvrtední den byl skoro kompletní. Pak jen doplnit oběd v gymnáziu nedaleko Petřínské rozhledny a už jsme zvali žákovské zastupitelstvo z Prahy 21, studentský parlament z Prahy 7, dětský parlament z Lito-



měřic a dětský parlament z Úštěka.

Na Malé Straně se sešlo 35 dětí a dospělých a společně vyrazili přes Valdštejnskou zahradu na všechna místa v připraveném programu. V Poslanecké sněmovně děti viděly nejen hlavní jednací sál, ale také tiskové centrum a poslanecký klub TOP 09. Pan starosta a poslanec Jiří Koubek představil dětem své dosa-



vaní zkušenosti z práce poslance, promluvil o tom, jak se schvalují předkládané zákony a došlo i na úsměvné historky. Po skončení prohlídky a vůbec celého výletu byli všichni zúčastnění moc spokojeni a vyjadřovali díky za bezva strávený den v Praze.

Jana Martínková

Foto: Jana Martínková

POHLEDEM MLADÝCH

Libušské žákovské zastupitelstvo a zástupci z Litoměřic navštívili 5. června Poslaneckou sněmovnu Parlamentu České republiky. Než jsme mohli vejít dovnitř, museli jsme projít odbavením přes bezpečnostní kontrolu. Ve vnitřních prostorách Paláce Smečických nás pak uvítal příjemný pan průvodce, který nás provedl po budově. Podívali jsme i na místo, kde sedí náš pan starosta Jiří Koubek. Na oběd jsme šli do Gymnázia Jana Nerudy. Poté jsme se vydali na Staroměstskou věž a prohlédli si z výšky celé náměstí. Nakonec jsme viděli odbíjet Orloj. Celá akce se nám moc líbila.

Lenka Škodová a Zuzka Horčíková, členky Žákovského zastupitelstva MČ Praha-Libuš



LIBUŠKO-PÍSNICKÉ STUDENTSKÉ FÓRUM ...aneb Jak to vidí mladá generace

Městská část Praha-Libuš ve spolupráci se střediskem ekologické výchovy Sever z Litoměřic uspořádala v pátek 30. května pro žáky a studenty základních a středních škol Studentské fórum.

Akci, při které se snažíme vtáhnout mladé lidi do dění a řešení problémů v městské části, pořádáme opakovaně již po čtyři poslední roky. Každým rokem se snažíme s litoměřickým Severem vymyslet nový, akční program a zaujmout přítomné studenty.

Letos fórum začalo zhodnocením problémů z roku 2013 a pokračovalo diskuzí nad problémy novými, letos dle studentů nejpálčivějšími. Mezi ně se dostalo třeba téma kontroly prodeje tabáku a alkoholu dětem, zrušení heren, vybudování nového sportoviště, zajištění čtenějších spo-

jů MHD o víkendech. A právě tyto náměty se posléze staly základem další hry, kdy si studenti zkusili pozici starosty a jeho zástupce, předstoupili před ostatní a jedno z témat museli obhájit a získat přítomné pro řešení tohoto problému. Padala smršť argumentů, faktů a hledisek,

díky nimž bylo možné poznat zkušenost a dispozice některých studentů pro veřejné vystupování a formulování vlastních názorů.

Všechny problémy z fóra jsou nyní ověřovány prostřednictvím ankety mezi studenty v zúčastněných školách a kompletní přehled všech problémů bude uveřejněn v podzimním čísle časopisu U nás.

O významu fóra svědčí i to, že akce se po celé dopoledne účastnili a se studenty debatovali starosta MČ Praha-Libuš Jiří Koubek, zástupkyně starosty a vedoucí odborů zdejšího úřadu Lenka Koudelková. Letos jsme na fóru přivítali i předsedu Národní sítě Zdravých měst Petra Hermana z Litoměřic. Z jeho úst zazněla na libušsko-písnické fórum velká pochvala za zapojení našich studentů, jejich názory a aktivní přístup po celé fórum, ale i za další aktivity. Toto fórum hodnotil jako jedno z nejlepších v České republice díky jeho atmosféře a zájmu obou stran, vedení městské části i studentů.

Jana Martínková, koordinátorka projektu
Zdravá Libuš a Písnice a MA21
Foto: Kryštof Štafl



KLUB JUNIOR

VEŘEJNÉ HUDEBNÍ PŘEHRÁVKY

U příležitosti ukončení školního roku 2013/14 připravili lektori hudebních kroužků v Klubu Junior se svými žáky veřejné přehrávky klavírních, houslových, flétnových a kytarových skladeb.

Pro publikum z řad rodičů, přátel i veřejnosti si účinkující připravili ukázky klasických děl, písňové tvorby i několik ukázek filmových melodii. Namísto je poděkování všem za krásný hudební zážitek s přáním

šťastného prožití dvou měsíců letních prázdnin.

Ing. Lenka Koudelková, 604 273 968,
kjunior@centrum.cz, www.klubjunior.cz

Foto: Ing. Lenka Koudelková



TURNAJ 4 ŠKOL PODRUHÉ

Hřiště Klokotská, které se nachází na rohu ulice Mílová, se stalo dějištěm již druhého ročníku Turnaje 4 škol. Loni tento turnaj hřiště Klokotská slavnostně otevřel pro veřejnost. Loňskou premiéru jsme vzali jako výzvu a rozhodli jsme se udělat z tohoto klání tradici.

Pozvání proto dostali reprezentanti základních škol L. Coňka v Písnici, Meteorologická, Smolkova a Kunratice. Bohužel, škola Smolkova účast pár dnů před začátkem zrušila, a tak bylo jasné, že ostatní týmy budou mít medaili, ale jakou, to se ukázalo až později.

Turnaj se konal v úterý 10. června za vysokých, letních teplot. Týmy hrály nejprve každý s každým o finále, a poté zápas o první místo. Vítězem se nakonec přesvědčivě stali fotbalisté z Kunratic, na druhé místo vystoupali hráči z Písnice a třetí byli hráči z Meteorologické. Oceněné

týmy dostaly zlatý, stříbrný a bronzový pohár, diplomy a sladkou odměnu. Po celou dobu konání turnaje měli všichni k dispozici dostatek nápojů, ovoce, zeleniny, sladkou a slanou svačinu.

Za organizátory turnaje, městskou část Praha-Libuš a fotbalového sudího a spoluorganizátora Lukáše Matyse můžeme říct, že se Turnaj 4 škol 2014 vydařil a těšíme se na ten další.

*Jana Martínková, koordinátorka projektu
Zdravá Libuš a Písnice a MA21
Foto: Jana Martínková*



T. J. SOKOL LIBUŠ

PĚVECKÝ SBOR SOKOLA LIBUŠ NA MORAVĚ

Dvakrát během měsíce května zavítal Komorní sbor Libuše na Moravu.

Nejprve to bylo do Břeclavi, kde tamní Gymnázium uspořádalo v neděli 4. května Přehlídku pěveckých sborů k 80. narozeninám sbormistryně Jany Kaněrové a k Roku české

hudby 2014. Zaspívat přišly všechny sbory, které paní Kaněrová během svého působení jako profesorka na breclavských školách založila a vedla. Přizván byl i sbor Sokola Libuš,

také založený Janou Kaněrovou po jejím odchodu do důchodu a přestěhování do Prahy. Libušské sokolky, vystupující na závěr koncertu, zazpívaly pozornému publiku několik písní. Nakonec se všichni účinkující spojili ke společnému zpěvu, k němuž se s chutí přidalo i publikum.

Děkujeme MČ Praha-Libuš, která na tento projekt v rámci Dotačního programu Projektu Zdravá Libuš a Písnice a místní Agenda 21 darovala finanční příspěvek na dopravu.

O dva týdny později, v sobotu 17. května, se konala v Boskovících 8. Národní přehlídka sokolských pěveckých sborů. Program ve společenském sále boskovické sokolov-

ny zahájilo 14 zúčastněných sborů společným zpěvem hymny. Následovala vystoupení osmi klasických sborů, mezi nimi také Libuše, a po přestávce se publiku a umělecké porotě představilo šest sborů folklorních. Na závěr programu zazpívali všichni účastníci společně starou sokolskou píseň Lov sokola. Členky Sokola Libuš potěšilo kladné hodnocení jejich výkonu. Porota také vyzdvihla práci sbormistryně ses. Kaněrové, jejíž zásluhou je jeho stoupající úroveň.

*Eva Stodolová, vzdělavatelka T. J. Sokol Libuš a členka Komorního sboru Libuše
Foto: archiv T. J. Sokol Libuš*





MŠ K LUKÁM

DÍKY ZA SPOLEČNÝ ROK

Vše jednou začíná, ale také končí. Stejně je to i s naším prvním společným školním rokem. Uběhl jako voda, snad jako voda v horské bystřině – velice rychle.

Možná, že uběhl tak rychle, protože jsme měli ve školce spoustu zážitků: výlety, divadla, společné dílny, velikonoční soutěžení, cvičení v tělocvičně, soutěže ve sběru papíru, hliníku (vždy jsme se umístili na předních místech), rozloučení se školním rokem, spaní ve školce, preventivní programy o zdravé výživě či s Českou policií o naší bezpečnosti a mnoho dalších aktivit.

Jsmo moc rádi, jaké pokroky během roku udělaly naše děti. Největší pokrok je vidět na dětech jiné národnosti, velkým úspěchem je, že se snaží komunikovat s ostatními dětmi a především s námi dospělými, nebojí se zapojovat do činností, i když je zřejmě ještě velká jazyková bariéra. Navázali jsme přátelské vztahy se všemi rodiči, děti se do školky těšily, naší společnou práci se těšili i všichni zaměstnanci, a to je velmi důležité.

Já vlastně děkuji osudu, že jsem dostala možnost pracovat na této, již „naší školce“. Jsme tu společně jedna velká rodina.

Děkuji celému kolektivu za společnou práci a za prima atmosféru, děkuji za velice vlídný a vstřícný přístup všem na místním úřadu.



Krásné, slunečné, pohodové léto Vám všem přeje:

Marta Hrubá, za celý kolektiv Mateřské školy K Lukám

OSLAVILI JSME DEN DĚTÍ

V pondělí 2. června jsme s našimi dětmi ve školce oslavili jejich svátek – Mezinárodní den dětí. Připravovat jsme se ale na tento očekávaný den začali již v pátek. Každé z dětí si zhotovilo svůj sešitek, ve kterém byla tabulka se znázorněnými stanovišti, kudy budou v pondělí procházet. V pondělí ráno si pak děti zatančily při hudbě a dotvořily svůj sešitek. Hned po sváčině šly na zahradu, kde na ně čekala stanoviště s připravenými úkoly a také někteří rodiče. Děti si procvičily různé sportovní disciplíny, za jejichž splnění dostávaly razítka. Po soutěživém dopoledni čekalo na děti překvapení v podobě pěkné tomboly a sladké odměny. Sluníčko nám tentokrát přálo a celé dopoledne se na nás usmívalo.

*Eva Janouchová
Foto: Marta Hrubá*

FARMA BLANÍK – TIP NA VÝLET

Přiblížila se doba prázdnin a s ní přišla doba školních výletů. Letos si



naše mateřská škola vyjela na výlet do kouzelného prostředí pod bájnou horu Blaník. Již předem jsme si povídali o tom, co nás asi čeká a jaká uvidíme zvířátka.

Na farmě Blaník nás přivítal pan Miloš Zapletal a navrhl dětem vymyslet jméno pro králíčka, kterého pak s dětmi pokřtil. Potom jsme se vydali prozkoumat farmu-park a vše, co nabízí. Děti měly možnost prohlédnout si zblízka jednotlivá zvířátka i s jejich mláďátky ve výběžích. Nejvíce se nám předvedla ovečka, která na nás z dálky volala svým hlasitým pokřikem. V klecích jsme také viděli handicapovaná zvířátka, která nemohou být volně v přírodě kvůli svým poraněním. Viděli jsme výra velkého, hrdličku zahradní a káně lesní.

Děti si také vyzkoušely některé úkoly z Blanického desetiboje. Prohlédly si velký dřevěný Keltský hrad s dětskými atrakcemi. V korunách stromů viděly chaloupky nočních lesních skřítků, na poli zase přehlídku strašáků. Všichni jsme vešli do tajemné Blanické jeskyně s rytířskou výzbrojí a prošli jsme kamenné bludiště. V poledne jsme ochutnali dobroty při-

UŽ SE TĚŠÍM DO ŠKOLKY!

Mami, tati, 1. září půjdu poprvé do školky, poprvé budu bez vás, ale nebojte se, já to zvládnu. Až se 1. září pěkně vyspím, nasnídám, společně půjdeme do školky. Čekají na nás od 6.30 do 8.30 hodin. Když se budu cítit nespůj, nesvá, můžete tu se mnou chvíli pobýt.

Nesmíme zapomenout vzít s sebou:

- bačkorky,
- věci na převlečení do třídy a na ven na zahradu,
- náhradní prádlo – ponožky, spodárky, tričko,
- pyžamko, když budu spinkat (a mami, ať si to poznám, nezapomeň mi věci označit).

Vše další se dovíme na schůzce v září.

Těší se kolektiv MŠ K Lukám

pravené na farmě a pak se vydali zpátky do školky. Kvůli deštivému počasí jsme se sice nesvezli všichni na slíbených ponících a šlapacích traktůrcích, ale třeba nám to vyjde někdy příště...

Návštěva farmy Blaník je i pro vás tip na moc pěkný letní výlet.

*Eva Janouchová
Foto: p. Turková*

MŠ MEZI DOMY

ŠKOLKA V PŘÍRODĚ OČIMA ASISTENTKY

V březnu jsem nastoupila do Mateřské školy Mezi Domy jako asistentka pedagoga. Byla to pro mne nová zkušenost, a to nejenom pracovní. Sotva jsem se naučila jména všech 28 dětí ve třídě, už se v květnu jelo se školkou na rekreační pobyt do Harrachova. Nevěděla jsem, co mě vlastně čeká.

Přivítalo nás pěkné počasí, příjemný personál hotelu Lovecká Mumlava a dobré jídlo. Parta dětí a paní učitelky – to byla teď na celý týden moje nová velká rodina.

Hned v sobotu se ale počasí pokazilo, začalo pršet. Připravili jsme tedy náhradní program. Vydali jsme se na návštěvu mysliveckého muzea Šindelka. Co všechno se zajímavého vejde do tak malé budovy! Až pojedete s dětmi někdy kolem, nezapomeňte se zastavit. Takové splavování dře-

va, jak se dříve provádělo, vás přímo uchvátí. Moc zajímavou exkurzi jsme podnikli také do sklárny. Dlouho jsme s údivem pozorovali náročnou práci mistrů sklářů u rozpálené pece.

Za dva dny se už na nás opět usmívalo sluníčko. Schovali jsme pláštěnky a navštívili přírodní krásu Krkonoš – Mumlavské vodopády. Každý den jsme podnikli nějaký turistický výlet. Děti si vyzkoušely, jaké by to bylo být liškou na Liščí stezce, také ale měly možnost si pohrát na pěkných hřištích nebo stavět v lese domečky pro zvířátka. Těšily se i na projíždku vláčkem, který nás dovezl až ke skokanským mústkům. Tam zrovna trénovali malí, dokonce i pětiletí skokani. To byl zážitek je vidět! Některé děti měly chuť si skok také vyzkoušet, ale paní učitelky s tím nějak nesusouhlasily... Dostatečně se ale vyřádily při různých sportovních



hrách. Ještě jsme stihli navštívit bobovou dráhu a blížil se závěr pobytu.

Skvělý týden jsme zakončili na obrovské trampolíně a v místní cukrárně se osvěžili zmrzlinou. Vše proběhlo bez problémů, ve zdraví, děti byly hodné a všichni jsme si to moc užili. Už se těšíme na příští rok.

*Michala Vyskovská,
asistentka pedagoga MŠ Mezi Domy*

DEN DĚTÍ MEZI DOMY

V pondělí 2. června proběhla v MŠ Mezi Domy oslava Mezinárodního dne dětí, kterou jsme pojali jako kulturně-sportovní klání ve velmi zajímavých a někdy i náročných disciplínách. Děti

PODĚKOVÁNÍ POTRAVINÁŘSKÉMU UČILIŠTI

Děkuji za pomoc studentům ze Středního odborného učiliště potravinářského v Praze-Písnici při jarním úklidu školní zahrady. Když nastoupí četa pod zkušeným vedením, nadělá se plno práce. Přejí všem hezké prázdniny!

*Irena Procházková,
ředitelka Mateřské školy Mezi Domy*

skákaly v pytlích, prolézaly Strachovým tunelem, třefovaly se do branky fotbalovým míčem, trénovaly rovnováhu přenášením vody po úzké obrubě pískoviště. Nechyběly ani oblíbené aktivity jako kuzelky, lovení dřevěných rybiček, malování křídami a samozřejmě tanec. Oslavu si užily nejen děti.

*Mgr. Markéta Kecová,
učitelka MŠ Mezi Domy
Foto: Irena Procházková*

MŠ LOJOVICKÁ

OLYMPIONICI, NEÚSPĚŠNÝ ATLET A PEPA PRUŽŇÁK

Den dětí s atletikou, na který se nám podařilo získat grant, se uskutečnil na zahradě MŠ Lojovická ve středu 4. června. Celodenní sportování a devět sportovních stanovišť nám umožnilo patřičně si zazávodit i se jen tak vydovádět.



Přestože byla ve hře předstartovní nervozita, opravdické stopky a měřicí pásma, ze všeho nejvíce nám šlo o radost z pohybu, o radost z krásné prožitého nádherného slunečného dne.

Dopolední atletické disciplíny děti zvládaly pod odborným vedením olympioniků pana Imricha Bugára, mistra světa v hodu diskem, stříbrného z olympiády 1980 v Moskvě a mistra Evropy z roku 1982, a paní Jaroslavy Valentové-Řezáčové, která se specializovala na skok do výšky, je držitelka 3 čs. rekordů za 180–182 cm. V roce 1968 na Olympijských hrách v Mexiku 1968 výkonem 178 cm byla čtvrtá. Skvělé a také odborné pomoci se nám dostalo od žáků atletů ze ZŠ Jitřní s paní učitelkou Liškovou. A také jako na olympiádě i my jsme pamatovali na slavnostní zahájení a ukončení, rozdávali jsme zlaté medaile, diplomy a ceny. Odpoledne si atletiku užili celé rodiny, děti se mohly pochlubit, co vše dokážou s atletickými pomůckami, jak využijí mobilní hřiště, běžecké dráhy či vrhačský sektor.

O odbornou pomoc jsem požádala tři libušské maminky z MŠ Lojovická s bohatou sportovní kariérou, které byly odpoledne oceněny květinou za svoje sportovní výkony.

Paní Soňa Fáberová, maminka Matěje, členka Atletického sportovního klubu Slavia Praha, v žákovských kategoriích posbírala několik titulů přebornice Prahy v hodu kriketovým míčkem a později v hodu oštěpem, na republikové úrovni se

v oštěpu umísťovala na předních místech, v letech 1990–2007 byla členkou původního Tréninkového centra mládeže a později Střediska vrcholového sportu, atletiku neopouští ani v současné době, kdy působí jako grantový konzultant právě na ASK Slavia Praha. Po skončení atletické kariéry se začala věnovat nohejbalu, kde je jejím největším úspěchem 2. místo na mistrovství světa. Ve sbírce má nespočet titulů v rámci mistrovství ČR, hraje nejvyšší nohejbalovou soutěž a trénuje družstvo TJ Sokol Praha Vršovice II.

Paní Jana Krátká, maminka Kubíka, se zúčastnila Olympijských her 2006 v Turíně jako hokejová rozhodčí ženského ledního hokeje. Je i první žena, která pískala na čáře hokejové první ligy mužů (tj. naší druhé nejvyšší profesionální hokejové soutěže). Kromě toho pískala i několik mistrovství světa žen v in-line hokeji.

Paní Simona Vlašimská, maminka Terezky, atletka v triatlону, má ve své sbírce titul juniorské mistryně ČR a ČSSR. V běhu je vítězka projektu Women's Challenge 2013, v roce 2013 absolvovala 2 maratony a 6 půlmaratonů. Na mezinárodním Maratonu míru v Košicích skončila 3. v kategorii, i jako třetí Češka. Rovněž v plavání získala paní Vlašimská řadu úspěchů. Má několik medailí z juniorských a seniorských přeborů ČR a ČSSR (znak, polohový závod, štafety), v současné době se věnuje i potápění.

Po celý den s námi sportoval také maskot Pepa Pružňák, který nás všechny bavil i škádlil.



Velkým potěšením mi bylo přivítat hudební skupinu Neúspěšný atlet. Ta nám zpříjemnila odpolední část programu, veleúspěšně nás bavila. Za její vystoupení posílám velký dík manželům Kopřivovým, rodičům Adělky.

Děk také patří panu Tomášovi Nohejlovi za perfektně zvládnuté profesionální moderování celého odpoledního programu.

Ruku v ruce se sportováním jde i zdravá strava a dostatek nápojů. Na to jsme pamatovali a připravili jsme opravdu pestrý jídelníček – nápoje pomerančové, citronády, jablčné mošty, minerální vody, ovoce, od melounu, ananasu po jablka a banány, ovocné saláty, zeleninu, zeleninové saláty s grepem, řecký, tuňákový, nechyběly tzatziki i domácí pečené sladkosti od ochotných maminek.

Byl to náročný den pro nás, zaměstnance, naše rodiny a pro všechny, kteří se zapojili, aby vše klaplo. A protože to klaplo, bylo mi ctí přivítat vás, rodiče a prarodiče dětí, přátele, kamarády a hosty v MŠ Lojovická na Dni dětí s atletikou. Věřím, že jste všichni načerpali energii a užili si den trochu jinak. Tak se těším, zase někdy, při jiné příležitosti, na shledanou.

Ivana Sýkorová, MŠ Lojovická

Foto: Ivana Sýkorová a Andrea Ecková

SOUTĚŽ VE SBĚRU HLINÍKU

Když jsme v únoru letošního roku vyhlášovali ve spolupráci s odborem životního prostředí úřadu na Libuši a firmou Aston z Táboru pilotně soutěž pro naše základní a mateřské školy ve sběru hliníku, nedělali jsme si velké ambice.

Počáteční rozjezd a zájem škol byl pomalejší a zapojily se jen dvě mateřské školy, Mezi Domy a K Lukám, a jedna základní, L. Coňka. Nakonec jsme ovšem byli všichni překvapeni, jaké množství hliníku děti ve škole, ale hlavně doma se svými rodiči a příbuznými nasbíraly. V každé škole se samozřejmě přičinily i paní učitelky a kuchařky.

Za tři měsíce se nasbíralo celkem 126 kg hliníku, a to je úctyhodné množství. Kolik která škola ode-

vzdala? ZŠ L. Coňka 14 kg, MŠ Mezi Domy 26 kg a přeborníci jsou v MŠ K Lukám, jelikož nasbírali 86 kg.

Děkujeme všem zapojeným školám za zájem a chuť, s jakou poznávali, odlišovali, třídili a sbírali hliník. Už nyní můžeme směle říct, že příští školní rok do toho jdeme znovu. A co vy, zkusíte to také?

Jana Martínková, koordinátorka projektu Zdravá Libuš a Písnice a MA21, ÚMČ Praha-Libuš

Foto: Anna Rusiňáková





ŽÁKOVSKÉ ZASTUPITELSTVO

CYKLOJÍZDA (I) PO ANGLICKU

Žákovské zastupitelstvo Praha-Libuš uspořádalo 21. května pro děti z prvního stupně základních škol cyklistický závod na hřišti Skalská a v Modřanské roklí. Cyklojízda se koná každoročně v období oslav Mezinárodního dne dětí.

Letos členové Žákovského zastupitelstva připravili pro své mladší kamarády besedu s městskou policií o bezpečnosti cyklistů v silničním provozu, prohlídku kol, jízdu zručnosti a dvoukilometrový závod v Modřanské roklí. Programu letošní Cyklojízdy se poprvé účastnili i žáci z nedaleké prestižní English International School Prague. Děti přijely na kolech i se svými učiteli a plnily úkoly, které pro ně pořadatelé připravili, v anglickém jazyce. Byla to pro všechny zajímavá zkušenost, první propojení aktivit a navázání spolupráce. Navíc se jedné závodnici podařilo vyhrát první cenu ve své kategorii.

Sponzorsky se na Cyklojízdu podílely: prodejna kol Cykloemap z Písnice, Městská policie Praha, Úřad městské části Praha-Libuš a drobní sponzoři. Akce byla součástí kampaně Dny bez úrazů.

Cyklojízdu pořádá žákovské zastupitelstvo šestým rokem jako jednu ze svých stěžejních akcí. Původně vznikla spontánně – z chuti zorganizovat závody pro ostatní. Rok od roku se program doplňuje a rozšiřuje. I letos spolupracoval s preventivním odborem Městské policie Praha a strážníci připravili

pro soutěžící jízdu zručnosti. Kdo úspěšně překážky zdolal, dostal od strážníků odměnu.

Jak akce probíhala? Ráno v osm hodin, jakmile přišly děti se svými koly ke škole, začala na školním dvoře přednáška o bezpečnosti provozu, o chování cyklistů v dopravě a o pravidlech. Na stejném místě, jen o kousek vedle, kontrolovali členové cyklistického oddílu SK Velo Praha dětem technický stav jejich kol. Mezitím se už připravovala jednotlivá stanoviště na hřišti, kde první nedočkavci začali plnit vědomostní úkoly – poznávali dopravní značky, vzpomínali si na své znalosti o pravidlech a chování v dopravě, zvládli také nafouknout píchnutou duši. Prostě si prakticky vyzkoušeli, jak to chodí na silnici. Poté začal samotný závod v roklí. Závodníci v půlminutových rozestupech vyráželi na trať. Projeli jak vilovou zástavbou, tak po okraji sídliště a zamířili si to do přírodního parku. Táhlý kopec, kterým začínala druhá polovina trati, byl pro většinu těžkým oříškem. Ale do cíle se dostali všichni. Pravda, někteří s drobnými oděrkami, ale povinnou výbavou závodu byla přilba, takže v tomto směru byli závodníci chráněni.



A na závěr? No samozřejmě vyhlášení vítězů. Holky i kluci na prvních třech místech v každé kategorii si odnesli poukázky od společnosti Cykloemap a drobné dárky. Po závodě byl však oceněn každý účastník.

Cyklistice zdar a přijďte i příští rok!

Jana Martínková,
koordinátorka projektu
Zdravé město a místní Agenda 21,
ÚMČ Praha-Libuš,
martinkova@praha-libus.cz
Foto: Jana Martínková

ZVEME



PRAŽSKÉ CYKLOZVONĚNÍ 2014

Tradiční akce Pražské cyklozvonění se bude konat už poosmé. Celkem z 15 míst v rámci Prahy, včetně Libuše, a z okolních obcí vyrazí v sobotu ráno 13. září 2014 cyklistické pelotony, které budou směřovat k vodní nádrži na pomezí Prokopského údolí, do centrálního parku Prahy 13.

Trasy v délce 15 až 30 km povedou většinou po bezpečných cestách, vhodných i pro rodiny s dětmi. Největší vzdálenost překonají účastníci akce z Černého mostu a Kbel, kteří na své cestě projedou celou Prahu a kteří pojedou po silnicích společně s motorovou dopravou. Většina ostatních tras je volena s ohledem na účast dětí po cyklostezkách, při překonání frekventovaných křižovatek bude asistovat městská policie. Odměnou pro účastníky může být nejen dobrý pocit, ale také zlu-

té tričko a cyklistický zvonek, které tradičně dostávají všichni cyklisté v pelotonu před startem. Účastníci cyklojízdy je mohou získat od organizátorů na místech srazů.

Na cykloprojíždku naváže odpovědný program pro děti a dospělé. Pro účastníky bude připravena velká akce zahrnující workshopy v bike trialu i opravách kol a řada dalších her a soutěží pro celou rodinu. Vodní nádrž v centrálním parku obsadí lodě či vodní míče atrakce zvané aquazorbíng, díky kterým si každý může

vyzkoušet doslova chodit po vodě. Hlavním pořadatelem Pražského cyklozvonění v roce 2014 je Praha 13, akce je již tradičně součástí Evropského týdne mobility.

K cyklozvonění se připojují městské části Praha 11, 12, 4, 5, Kunratice, Libuš, Slivenec, Řeporyje, Šeberov, Velká Chuchle, Újezd či obec Průhonice a letos premiérově i Praha 3, Praha 14 (Kyje, Černý most) a 19 (Kbely). Městské části a obce se v pořádání akce střídají a každý rok tedy Pražské cyklozvonění překvapí účastníky něčím novým.

Informace o dopravě na kole i bez kola, program akce, místa a časy odjezdů cyklistických skupin najdete na oficiálním webu akce: www.cyklozvoneni.cz.



Tisková zpráva Pražského cyklozvonění,
upraveno redakcí U nás

KOMUNITNÍ ZAHRADA

GRILOVÁNÍ MEZI PANELÁKY? PROČ NE!

Komunitní přírodní zahrada Na Domovině 651/1 na Libuši se i díky pomoci a darům svých příznivců pěkně zelená a začíná kvést. Celé jaro je tu poměrně rušno, zájem nás velmi těší a také na vzhledu a atmosféře okolí je to znát. Když už se tu potkává tolik lidí, napadlo nás, že by nebylo od věci zkusit třeba společně před domem grilovat. Rozhodnutí padlo na 15. květen.

Jak se ono datum blížilo, začínalo být víc než jisté, že bude počasí pod psa. Podle předpovědi zima. Děšť. Vítr. Ideálně na sázení. Zcela nepříjemně na grilování. Ale úkol zněl jasně: prostě to hned napoprvé „dát“! V průběhu týdne se stále častěji ke slovu hlásily vnitřní pochybnosti, jestli vůbec někdo přijde. V takovém nečasu...

Malé sondy mezi sousedy (s pokusem o vtipkování) však nasvědčovaly tomu, že není třeba házet flintu do žita: „Tak co, už máte naložené maso?“ – „No vidíte, mám tam točeňák, to bych si mohl ještě něco naložit!“ Zasměčoval první. Druhý soused se ozval několik dní poté: „Budete chtít s něčím pomoci?“ – To

je náš pan souseď! Tak ten s tím taky počítá!!! – A do třetice všeho dobrého: „Budu se celou noc modlit, aby nepršelo!“ oznámil před vchodem den před grilováním pán s dogou.

A potom přišlo patnáctého. Fičák od rána. Ale nepršelo! Bylo jasné, že varianta s otevřeným ohněm je zohla nemožná. Takže – elektrický gril. Sešly se hned dva. Kabel spouštíme z osmého patra, aby spotřebovaná elektřina měla konkrétního plátce. Stoly a lavice zapůjčuje hospoda, další stěhujeme s Petrovou a Olžinou pomocí ze zahrady, z domu, z bytu. Ještě nádobí. Rychlovarnou konvici. Kanýstr s vodou. A potom už přicházejí hosté – hlavní aktéři a každý nese něco na ochutnání. Vy-

nikající Anežčina tvarohovo-mátová pomazánka na celozrnné bagetě. Lucčin křehký rebarborový koláč. Špenátový koláč. Irenino italské slané pečivo. Nakládané maso a špekáčky. Dýňová šťáva. Chutney z libušských rajčat, nakládaná ačokča, bezinkové víno. Čokoláda pro děti. Meduňkový a mátový čaj. Ženská část osazenstva se snažila prezentovat co nejvíce výpěstků z naší zahrady v konzumovatelné podobě. Pánové zpočátku vypadali rozpačitě, ale určitě jim chutnalo, každopádně si nestěžovali. Postupně přicházejí aspoň na chvíli další sousedé. Ještě odchyťáváme pár kolemjdoucích. Pokoušíme se zvíkat několik obyvatel u oken. Ochutnávka i sázení rajčat pod vedením druhé Ireny jsou v plném proudu. Hejno dětí mizí ve vysoké trávě a čas od času se objevuje pro něco na zub, aby vzápětí zase zmizely kdesi v džungli.

A kolik že nás bylo? Schválně, kolik myslíte? Dvacet čtyři dospě-



lých a dvanáct dětí! Na první pokus dost slušný výsledek. Možná jsme spolu dnes strávili více času než dosud letným zdravením. Za sebe mohu říct, že si díky dnešku tykám s Radkem a Honzou. A taky vím, že pan souseď je fajn. A pan Enzmann z hospody ochotně pomůže. A vůbec, že každý rád něco udělá pro ostatní. Mimochodem i úklid byl díky Kamilovi, panu Čermákovi, panu Stejskalovi a Vláďovi rychlý. Všem moc děkuju a těším se na setkání i s dalšími „odvážnými“ příště.

Monika Köhlerová

Foto: Vladimír Kuželka a Kamil Bolek

www.kohlerova.cz/libus

www.facebook.com/zahrada.libus



CHARITATIVNÍ MÁJOVÁ SLAVNOST

Studenti střední školy GAP education, která sídlí v MČ Praha-Libuš, se 29. května postarali o organizaci charitativní Májové slavnosti v prostorách divadla Dobeška.

Příjemný program nejen pobavil, ale také vytvořil slavnostní atmosféru pro předávání maturitního vysvědčení. Tento podvečer se jistě vryl do paměti nejen úspěšným absolventům, jako chvíle velkých oslav, ale také rodičům, pedagogům i všem ostatním návštěvníkům, jejichž zájem a nemalý počet nás velmi mile překvapil.

Hrdí můžeme být také na výtěžek z této akce, který činil 10 000 korun.

Částka bude věnována dennímu stacionáři pro děti i dospělé s mentální a kombinovaným postižením Modrý klíč a pomůže těm, kteří neměli v životě tolik štěstí.

Jsmo rádi, že se v dnešním světě plném prázdných gest a planých slibů ještě najdou lidé, kteří nemyslí pouze na sebe, ale dokážou ocenit dobrou věc a podílet se na ní.

Ing. Martina Deylová

Foto: Zdeněk Deyl





KLUB SENIOR

KLUBOVÝ VÝLET: HOŘOVICE, STARÝ PLZENEC, PLZEŇ

Plníme příslib výletů každý měsíc a jsme rádi, že kluboví i nekluboví účastníci našich zájezdů jsou nadšeni z poznávání historie.

Zámek Hořovice, cestou do Plzně, nabídl opět po několika letech prohlídku s úžasnou paní kastelánkou. Dýchlo na nás kouzlo dávných časů už při příjezdu k samotnému městečku při spatření impozantního okolí. Prohlídka jako vždy přinesla něco k zamyšlení i k potěšení. Zámek nechali vystavět v 18. století

politických vězňů v padesátých letech minulého století pod názvem Památník obětem zla. V přírodním areálu s množstvím vzácných dřevin se nachází pískovcová křížová cesta od ak. sochaře R. Podrázského a kaple Maxmiliána Kolbeho. Tento kněz, mimo jiné vzor p. Hrušky, později svatořečený, obětoval svůj život za mladého otce dětí a podstoupil dobrovolně smrt popravou v nacistickém koncentračním táboře Osvětimi. Lze doufat, že někteří návštěvníci si kromě estetického a kulturního zážitku odnášejí i to, pro co pan Hruška bojoval a zahradu zakládal:



pánové z Vrbna a Bruntálu v barokním stylu. Prodělal pak několik stavebních vylepšení. Ve 2. pol. 19. století zakoupila panství jesenská knížecí rodina z Hanau, v jejímž držení zůstalo až do roku 1945. Hrabě Rudolf z Vrbna, který zemřel 1823, byl mimořádným mužem, měl velký zájem o všechny přírodní vědy. Knižata hanavská patřila k staré německé šlechtě. Oba rody rozvíjely na Hořovicku výrobu litiny, jejíž vzhlas dosahoval evropské úrovně již v 19. století.

Potom jsme se pomalu přesunuli na oběd do Starého Plzně, krásné posezení v Českém dvoře, dobrá obsluha a výborné jídlo učinilo své.

Další úžasný zastavení, které po deseti letech opakujeme, bylo na okraji Plzně v meditační zahradě p. podpl. Hrušky, který tuto zahradu tvořil 11 let, neboť to byl slib, který si předsevzal v žaláři – když se z věznic vrátí, tuto myšlenku uskuteční. Nemyslel již na pomstu, ale zcela očištěn od nenávisti se plně věnoval práci a na sklonku života, kdy se hlásily všechny neduhy, které nabyl v komunistických věznicích, odkázal meditační zahradu městu Plzni, aby byla přístupná stále veřejnosti, aby se dozvěděli o hrůzném týrání

ozdravení vlastní duše, načerpání síly k postavení se proti zlu a odvahu k odpuštění.

Výlet jsme ukončili prohlídkou náměstí v Plzni, chráněné UNESCO. Pyšní se vysokou věží, která chránila již z daleka proti útokům na město. Jediný, kdo vyšlapal velké množství schodů (348) byl pan Pospíšil; jeho výstup a pohled do daleka byl nezapomenutelný. Někteří se drželi paní prof. Randové, která své znalosti z města svého mládí ráda předávala, jiní se rozhodli prohlížet si náměstí samostatně a ostatní si rádi zašli na kávičku. Odjezd za slunného dne byl příjemný, s výhledem do okolí na krásnou krajinu. Výlet se vydařil!

Foto: archiv Klubu Senior

JARNÍ JÍVKA

Ohlášený výlet do jarní Jívky tentokrát okamžitě naplnil autobus. Dokonce se závěrem tohoto žádaného třídního výletu byl naplněn již i podzimní výlet!

Děláme hodně pro to, abychom uspokojili naše cestovatele nejen odpočinkovým výletem, opět se známými tvářemi, ale i poznáním historie (při cestě tam zámek Hrádek u Nechanic, při cestě zpět zámek Radim), večerním zábavným

programem, klidným a spokojeným nákupem v Polsku, po příjezdu pak krásnou procházkou okolí, odpočinkem na gauči nebo popovídáním v restauraci, kde má pan Kobr již upečeno něco ke kávě. A blížící se měsíc květen, hezké počasí, to vždy udělá své!

A při nespoutaném večerním programu se také dávaly do klobouku peníze, které pak byly předány vedení klubu, aby bylo na kávu a čaj pro seniory v klubu. Částka dosáhla přibližně 300 korun. Nebyl to předmět plánovaný záměr, jen taková radost se samozřejmostí. Děkujeme

Městková, sociální pracovnice z občanského sdružení Života 90, která má zkušenosti i se složitými případy pomoci seniorům. Tentokrát přišla pohovořit o změnách v občanském zákoníku vztahujících se k seniorům. Některé informace předkládáme k zamyšlení i čtenářům z Libuše a Písnice.

Přítomné seniory zaujaly změny v dědickém právu a ustanovení ohledně nájemních vztahů, například:

Pozemek a na něm postavený dům budou mít jednoho společného majitele. Předěje se tak různým konfliktům majitelů. Stávající stav



celému kolektivu, peníze byly s radostí přijaty. Vždyť v klubu jich není nikdy dost.

I na podzimní výlet máme naplánovanou historii a je připraven večerní program. Výlet je plánován na 14. až 16. 11. 2014. Tak nezapomeňte, v listopadu vyrážíme!

PŘEDÁVÁNÍ CEN ZA SOUTĚŽ LIBHUSH

Již tradičně vítáme v Klubu Senior oceněné účastníky místní hudební soutěže Libhush s jejich vybranými skladbami. Paní Ing. Koudelková vždy po vystoupení u nás předává oceněným za umístění cenu s gratulací. Je krásné vidět mladé talentované a nadšené hudebníky, kteří svým projevem a láskou k hudbě dovedou oslovit seniory. Ti se rádi zasní a vzpomenu na svá mladá školní léta, která nebyla tak bohatá ani na čas, ani na to vše, co dnes dětem přináležejí. A tak všem účinkujícím přejeme jen to nejlepší a budeme se moc těšit opět za rok.

ZMĚNY V OBČANSKÉM ZÁKONÍKU

Vážíme si toho, že nás vždy na požádání ochotně navštíví paní Julie

zůstane zachován, jen s tím rozdílem, že majiteli domu vznikne předkupní právo na pozemek, na kterém stojí.

Předání nájemní smlouvy bude složitější. Nově nebude stačit, když třeba babička přihlásí vnuka k trvalému pobytu ve státním bytě, který pak zde po smrti babičky bude bydlet. Bude potřeba souhlasu protistrany. Jinak má vnuk dva roky k dobru, a pak se musí vystěhovat.

Pronajímatel nově nemá povinnost zajistit náhradní ubytování, nově tento termín nezná. Pokud nájemník třeba hrubě poruší smlouvené povinnosti, má smůlu.

Pokud nájemce v místě nájmu způsobí trestný čin, může to být důvod k výpovědi.

Je-li to nutné, může vstoupit pronajímatel do pronajatého bytu.

Pronajímatel má právo určit, aby žil v bytě jen určitý počet osob, v závislosti na jeho velikosti.

V pronajatém bytě mohou bydlet jen smlouvené nájemníci, vyjma partnerů jejich dětí a dětí osvojených. Pokud nájemník bude chtít vzít do bytu další lidi, musí to ohlásit pronajímateli.

Byly zrušeny tabulky, které určují pevné částky za újmu na zdraví.

Pokud vám na dovolené cestovní kancelář nesplní, co stojí ve smlouvě, a vy tak nebudete mít očekávanou radost z dovolené, můžete se domáhat odškodnění.

Pokud si koupíte v dobré víře kraidenou věc, zůstane vám. Jsou však určité výjimky. Třeba pro věci koupené v obchodě, bazaru nebo zastavárně.

Pokud někomu úmyslně zničíte něco pro dotyčného cenného, byť to byla třeba jen rodinná fotografie za 15 korun, musíte mu uhradit tzv. cenu zvláštní obliby. Zajímavé bude tuto cenu určovat.

Pořád se hádáte se sousedem o to, jestli jablka z jeho jabloně spadla na váš pozemek jsou jeho, nebo ne? Nemusíte, jsou vaše.

Pokud použije manžel nebo man-

POBYT V HARRACHOVĚ

Květnový Harrachov byl připraven pro turistiku, pro odpočinek, pro přátelská setkávání. V hotelu byli vstřícní, spokojenost po všech stránkách – příjemné ubytování s možností být na pokoji i sám. Jednodenní výlet do Szklarske Poreby a lanovkou na Szrenicu měl nezapomenutelnou atmosféru s krásným, až moc slunným počasím, že se nám ani nechtělo odjíždět. Není proto divu, že jsme naplánovali i podzimní pobyt od 22. do 25. října. Věříme, že nás podzimní slunné počasí zastihne opět v záři barevných stromů.

Neočekávaného potěšení jsme se dočkali ihned při příjezdu, kdy nás manželé Pospíšilovi přivítali. Pochopitelně, to by nebyl pan Pospíšil,

dobře známých panu Ing. Lehovcovi. Jeho kamarádi ze studií mu vždy nabídli, čeho se pro své zahrádkáře z Libuše dožadoval, co se dá využít jako poznatky na zahrádce. I my dnes navštěvujeme krásná místa v naší krásné vlasti, ale více se věnujeme historii, muzeím a podobně. Zámky jsou samozřejmě, dobře udržované parky se vzácnými stromy, to je to právě pro milovníky zahrádek a parčíků. Snad se tedy nikdo nebude divit, že právě slovo zahrádkářský navazuje na minulost a zůstane, pokud se bude konat, vždy již zájezdem zahrádkářským.

Náš letošní zahrádkářský výlet zamířil na Moravu. Krásné město Kroměříž si zasluhovalo ponechat prohlídku na celý první den. Ubytování bylo objednáno již v lednu, později

výlet, byli již informováni o tom, že byl moc pěkný. Potěšilo mě, když mi řekli, že jejich pomoc již ani nepotřebují, což mě skoro mrzelo, protože tak rozumní a sečtělí lidé jsou potřeba neustále. Ráda se s nimi setkávám i při jiných příležitostech a nepřestanu je nikdy obdivovat.

FRANTIŠKOVY LÁZNE

Františkovy Lázně, perla západních Čech, jsou inspirací pro náročného vyletníka k odpočinku, turistice, pitnému ozdravení s procedurami a uvolnění v plaveckém areálu. Posezení v parku je potom krásné, příjemné k meditaci a odpočinku duše.

Chtěli jsme zopakovat, co nám loni Hotel Bohemia poskytl, a bylo toho hodně. Spokojenost po všech strán-



želka část společného jmění ve výši, kterou nelze považovat za běžnou, na podnikání, může se partner, který k tomu nedal souhlas, obrátit na soud s žádostí o vyslovení neplatnosti takového jednání.

Zvířata nebudou jen věci, ale živé bytosti.

Bude možné zřídit výměnek třeba pro rodiče.

Dluhy zemřelého se budou přebírat celé, ne jen do výše dědictví.

Rodič bude moci část majetku převést do svěřeneckého fondu. Až dětem bude 18 let, mohou si majetek převzít.

Bude možné v závěti udělit konkrétní odkaz lidem nebo institucím.

Rozšiřuje se okruh dědiců ze čtyř na šest. Dědit budou moci prarodiče, sestřenice nebo bratrance. Dědit může také stát.

Zákon nově umožňuje do závěti přidávat podmínky.

Je zcela zrušena možnost zbavit člověka svéprávnosti. Tu lze jen omezit, a to pouze na omezenou dobu.

Pokud zletilý očekává narušení své schopnosti jednat, třeba vlivem nemoci, může učinit předběžné prohlášení, v které uvede, jak se s ním má zacházet.

kdyby si nevymyslel nějaké překvapení, tentokrát v kuchařském oblečení se zástěrou, velkou měchačkou, chlebem a solí a v perfektní kuchařské čepici. A protože víme, že pan Pospíšil velmi dobře vaří, tak je u nás jednička. Kam se hrabe Pohlreich!

Obdivovali jsme Harrachov, jedno z nejkrásnějších měst v Krkonoších. Navštívili jsme místní pivovar s vlastní výrobnou piva a ochutnávkou. Po hezkém posezení s obědem následovala exkurze do zdejší sklárny s prodejem, místní myslivecké muzeum. Také nás zaujalo množství nádherných hotelů, penzionů, kde to v době hlavní sezóny žije, méně už mimo ni. Přejeme všem obyvatelům velké Libuše a Písnice, aby tím, že s námi vyjedou v tato místa, potěšili sami sebe, ale i přispěli k prosperitě tohoto krásného místa v Čechách. Plánujeme podzimní odpočinkové vycházkový výlet. Pokud nás bude celý autobus, bude cena nižší než v květnu.

ZAHRÁDKÁŘSKÝ VÝLET

Dvoudenní zahrádkářský výlet koncem května má na Libuši již šedesátiletou tradici. Vždy tento výlet mířil, vedle zajímavých historických míst, také do pěstitelských kolonií a míst velmi

bychom se pravděpodobně v Kroměříži už neubytovali. Viděli jsme zámek, zahradu francouzskou a květnou, někteří navštívili věž, dva zajímavé kostely s průvodci, absolvovali jsme vyjížďku vláčkem přes zámecký park. Druhý den jsme již v 9 hodin navštívili zámek Tovačov, prohlídka měla trvat asi hodinu, ale byla tak zajímavá, že jsme se dostali až okolo půl dvanácté do Prostějova, kde jsme měli naplánovanou prohlídku kostela sv. Mořice s exkurzí, prohlídku města a oběd.

V 15 hodin jsme navštívili kdysi krásný zámek Plumlov, který se stále tyčí nad rybníkem a nyní se intenzivně opravuje. Venkovní posezení s velikou terasou s výhledem do celého okolí byl zážitek, uvědomili jsme si, že to bylo svého času dobře vybrané místo chráněné dobře před nájedzy Tatarů. Potom zbyl čas na kávu, zákusek a trochu odpočinku. Výlet byl náročný, a tak padlo rozhodnutí v 17 hodin jet rovnou do Prahy a cestou ještě vzpomínat a diskutovat, že jsme hodně viděli a vše dopadlo, jak mělo.

Když jsem byla za panem Ing. Lehovcem a panem Braunem na smlouvené schůzce, abych tyto pány spolupracovnice seznámila, jak dopadl

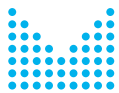
kách, s přáteli si připadáme jako v ráji. Každý se něco dozví, něco zajímavého historického objeví a nenechá si to pro sebe. Hotel se o nás velmi dobře staral, s pěti procedurami, s průvodkyní na výletě do Mariánských Lázní, grilováním na terase s přípitkem, s ovocem na pokoji, s krásným ubytováním a hodinovým pobytem v solné jeskyni jako přídatkem.

Tentokrát se někteří podívali pěšmo k Soosu, ke zřícenině hradu, vláčkem nebo pěšmo k Americce. Vláčkem to bylo při velkém vedru příjemné, vykoupání v rybníku bylo skvělé, byli jsme nadšení. V malebné kavárničce s výhledem na vodu jsme pak odpočívali, než přijede vláček. Nezapomenutelné.

Velmi dostupný pětidenní pobyt bychom rádi dopřáli i ostatním, neboť podobné výlety pořádáme pro všechny a baví nás, setkáme-li se s pozitivní odezvou. Takže nezapomeňte, příští rok začátkem června jsou Františkovy Lázně! Pro ty hůře chodící je možné zapůjčení vozítka, střed městečka leží nedaleko, projde se jen přes parčík a můžete vnímat ten pocit nicnedělaní, nestaráni se a prožitkem je jen váš.

Zdena Prchliková

Foto: archiv Klubu Senior



PŘÁTELSKÉ A KULTURNÍ SOUŽITÍ OBČANSKÉ SPOLEČNOSTI V MČ PRAHA-LIBUŠ

CO SE UDÁLO A CO SE PŘIPRAVUJE

Druhá polovina května a počátek června bylo období s mnoha veřejnými akcemi, na kterých se zapojovali do příprav, do programu na pódiu nebo jako účastníci občané a obyvatelé vietnamské národnosti.

LIBUŠSKO-PÍSNICKÝ JARMARK

Vše začalo Libušsko-písnickým jarmarkem, ve kterém bylo připraveno v programu vystoupení vietnamských dětí. Akce ale byla postižena dlouhým deštěm, kvůli kterému řady diváků postupně řídly. Jelikož pořadatelé věděli, že vietnamští obyvatelé se mohou jarmarku zúčastnit z důvodu pracovní vyčerpání až v pozdějších odpoledních hodinách, mělo nás jejich vystoupení potěšit až po páté hodině. Děti na akci osobně doprovodili zástupci společnosti Saparia, jenže k dešti se přidalo i ochlazení a návštěvníci pomalu promokali a prochládali, a tak z vystoupení nakonec sešlo. V době, kdy se čekal příchod dalších diváků, musela být nakonec akce předčasně ukončena kvůli nepříznivému počasí. Takže jsme z vietnamské kultury ochutnali jen tradiční závitky, kterými do výběru občerstvení přispělo občanské sdružení Info-dráček, organizující mladé Vietnamce.

DĚTSKÝ DEN S NOVÝM HASIČSKÝM VOZEM

O čtrnáct dní později probíhalo současně dvě akce, tradiční Dětský den, na kterém spolupracuje sbor dobrovolných hasičů z Písnice, a slavnostní převzetí nového hasičského vozu osobně od primátora hl. m. Prahy a vysvěcení farářem. Obě akce se konaly na travnatém fotbalovém hřišti ve staré Písnici. Dětský den nabízel mnoho zábavy pro rodiny s dětmi. Hasičská akce zvýšila její atraktivitu především pro kluky, pány a dědy, díky vystaveným hasičským vozům všech typů, které kdy jednotka používala, včetně historických veteránů. Všechny vozy bylo možné prozkoumat, prolézt, dostat o nich podrobný výklad. Návštěvníci si mohli vyzkoušet i skutečnou hasičskou helmu od protipožárního obleku. O auta se zajímal jak pan primátor Tomáš Hudeček, tak děti

s táty a dědy, ale i vietnamští účastníci dětského dne, představitelé společnosti Saparia.

Vydařilo se tedy příjemné setkání, které přineslo zábavu dětem a uvolnění pro dospělé. Na akci si našlo cestu i překvapivé množství vietnamských dětí s jejich českými chůvami a starší děti s otci. Mnozí přišli s dekami na pikniky, které jsme při akci na tomto fotbalovém hřišti zažili poprvé. Jsme rádi, že hasičská technika a soutěže pro děti byly lákadlem, kterému tolik lidí neodolalo, a věříme, že příští rok přijdou strávit volné odpoledne se svými dětmi třeba v ještě větší počtu. Rovněž jsme



rádi, že s piknikovým vybavením mezi nás přišly poprvé také skupinky mladých lidí bez dětí. Přejeme si, aby si na naše místní akce a pohodová odpoledne našli cestu i příště.

Foto: Veronika Spálenská

VZTAHY MEZI ČESKOU VĚTŠINOU A NÁRODNOSTNÍMI MENŠINAMI

V polovině června proběhlo veřejné představení druhé studie o vztazích mezi majoritou, vietnamskou menšinou a dalšími národnostními skupinami zpracované odborníky z Univerzity Karlovy v Praze – Přírodovědecké fakulty, katedry sociální geografie a regionálního rozvoje, Centra pro výzkum měst a regionů.

První veřejné projednání výsledků výzkumu proběhlo minulý rok. Očekávali jsme tehdy, po zkušenostech s bouřlivými diskusemi v roce 2010, velký zájem veřejnosti vyjádřit se ke vztahu majority a minority, Če-

chů a Vietnamců. Loňská účast vypovídala o zájmu o toto téma, místa v sále Klubu Junior byla obsazena.

V letošním roce se veřejné projednání nových výsledků výzkumu přesunulo do jídelny ZŠ Meteorologická a zájem o možnost vyjádřit se či se zptat na cokoli k této tematice byl nižší. Obyvatelé hovořící vietnamsky byli na akci zastoupeni zhruba čtvrtinou.

Přítomní autoři studie mimo jiné potvrdili, že v Praze-Libuši žije zhruba 10 % vietnamsky hovořících obyvatel, a konstatovali, že podíl cizinců, včetně Vietnamců, v naší městské části zůstává stále stejný, neroste. Odborníci pak představili studii, jejímž cílem bylo v průběhu tří let zjistit a zdokumentovat, jestli v Praze-Libuši nedochází k segregaci vietnamské komunity. Vý-



zkum potvrdil, že nikoli. Vietnamci žijí v naší městské části v různých typech domů, od nové výstavby přes panelové domy až po starší rodinné domky. Jelikož Vietnamci jsou rozvrstveni, stejně jako Češi do různého sociálního postavení, závisí to, v jakém typu zástavby žijí, především na tom, kolik vydělávají.

Následovala diskuse například o otázce: „Jak je tedy možné vidět v některé denní době na ulicích městské části až třetinu aut řízených Vietnamci?“ (Podle odhadu tazatele.) Podle odborníků se nejedná o skutečné množství cizinců, kteří by zde bydleli, nýbrž o obchodníky, kteří jezdí do Sapy převážně za velkoobchodními nákupy, ze kterých potom zásobují menší provozovny v České republice a někdy i jinde v Evropě. Vietnamci jako dobří obchodníci jsou schopni obchodovat úspěšně s dalšími asijskými národy, čehož další obchodníci v Evropě využívají. Dopravní situaci kolem obchodního centra

Sapa lze tedy připodobnit k dopravě u Makra a okolní komerční zóny. Účastníci semináře byli odborníky ujištěni, že data sebraná v rámci výzkumu na místě byla ověřována porovnáním s dalšími daty a výzkumy.

Semináře se zúčastnili zpracovatelé studie, starosta městské části Praha-Libuš, představitel Svazu Vietnamců v České republice, společnosti Saparia, zástupci Ministerstva pro místní rozvoj, ÚMČ Praha 12, Integrovaného centra Praha a jeho pobočky v Modřanech a na Sapě, dále zástupci neziskového sektoru, včetně organizace sdružující mladé Vietnamce Info-dráček, zástupci redakce časopisu U nás a realizační tým projektu městské části na podporu integrace. Závěrem akce byl zpří-

jmeněn malým pohoštěním z české a vietnamské kuchyně.

Zveřejněním a projednáním studií se uzavřelo období odborného studia a analýzy situace v městské části Praha-Libuš. Studie jsou dostupné na internetových stránkách Úřadu MČ Praha-Libuš www.praha-libus.cz, v sekci Městská část – Integrace. U zadání studií stálo Ministerstvo vnitra, realizaci mělo na starosti Ministerstvo pro místní rozvoj. Nabyté vědomosti pomohou městské části připravit aktivity, které podporují klidné soužití obou komunit, a otevřou možnosti žádat na připravené aktivity prostředky z dotací a grantů tak, aby se v následujících letech mohly realizovat.

Za Úřad MČ Praha-Libuš
Ing. Šárka Fruncová Vlčková,
referentka projektů, kancelář tajemníka
Foto: Kryštof Štafl

POZVÁNKA
na
**vzdělávací seminář pro širokou veřejnost
s komentovanou prohlídkou areálu Sapa**
Téma:
„Jak si rozumět nejen slovy“
VSTUP ZDARMA
Kdy: **v pátek 11. 7. a 29. 8. 2014**
Kde: Program začíná ve 13.00 hod. v zasedací místnosti MČ Praha-Libuš (zelená budova, vchod z hlavní ulice, vedle České pošty, Libušská č. p. 1)
Program:
13.00 – 16.00 hod. • Blok I. Vietnamci v ČR – kulturní rozdíly
• Blok II. Rozumíme si beze slov – zkušenosti z praxe
• Blok III. Jak kdo jedná, reaguje a proč?
• Občerstvení – malá ochutnávka (zdarma)
• Blok IV. Diskuze
16.00 – 16.30 hod. Přesun do terénu na Sapu
16.30 – 17.00 hod. Otázky a odpovědi při obědi (na náklady účastníků)
17.00 – 19.00 hod. Poznávání a komentovaná prohlídka v terénu ve vietnamském obchodním a kulturním centru Sapa
Dnem Vás provedou zkušení lektori: **KONEC V PODVEČER NA SAPĚ**
Markéta Fišarová organizátor workshopů v roce 2013, představitelka o. s. Lačhe Chave
Pham Quoc Loc asistent projektu městské části, konzultant při přípravě a realizaci kulturních akcí ve veřejném prostoru na městské části Praha-Libuš
Na seminář s komentovanou prohlídkou se můžete přihlásit e-mailem na adresu info@lache-chave.cz nebo SMS na číslo +420 723 293 601 (Markéta Fišarová) do 9. 7. a 27. 8. Kapacita semináře je 15 osob.

JAZYKOVÉ DÍLNY VIETNAMŠTINY, RUŠTINY A ANGLIČTINY

Jak se učí základy vietnamštiny? Jak oprášit ruštinu? Jak se začít učit angličtinu i v pokročilém věku nebo v rychlejším tempu začít od základu? Jak procvičit konverzaci v anglickém jazyce? Na to zodpověděl účastníci kurzů, které probíhají komunitním (sousedským) způsobem v zasedací místnosti městské části Praha-Libuš každé úterý a čtvrtek odpoledne a večer.

Většina těch, kteří začali, chodí stále a budou chodit i po celé prázdniny. Pokud by počet osob v kurzech poklesl, mohou lektori pozvat náhradníky.

Mluvil jsem s lektorkou vietnamského jazyka Aničkou. Je to velmi milá dívka, která přestože je teprve středoškolačkou, již vyučuje vietnamštinu nás, Čechy. Své kurzisty si pochvaluje. Obávají se, že se to nikdy nenaučí, ale jsou pilní, učí se naslouchat drobným rozdílům ve výslovnosti slov, která ostatním znějí zcela stejně. Anička si stojí na svém, že naučit se vietnamštinu je velice

jednoduché, pokud se naučíte dobře poslouchat. Tvrdí, že jazyk je jednodušší než angličtina, s češtinou by vietnamštinu vůbec nesrovnávala. A co mne na účastnících kurzů překvapilo nejvíce? Údajně si zpracovávají vlastní cvičení sami doma. Takže dělají domácí úkoly, které si zadávají sami, a na konci lekce je předkládají lektorce a prosí ji o kontrolu. Byla jsem u toho, když jedna slečna předčítala svůj úkol tak, že jsem se jí musela zeptat, jak dlouho se už vietnamsky učí. Překvapivě pouze měsíc s Aničkou. Tak ať síly všem lektorům a kurzistům vydrží.

JAK SI ROZUMĚT NEJEN SLOVY

LETNÍ TERMÍNY WORKSHOPŮ

V pondělí 18. června se v již devět hodin ráno potkala trochu nesourodá skupina lidí v zasedací místnosti městské části Praha-Libuš. Sešli se zde senioři a studenti, kteří si našli čas na dopolední verzi dílny Jak si rozumět nejen slovy, s širokou informační částí a komentovanou prohlídkou obchodního centra Sapa. Jednalo se o první akci v letošním roce. A co si

účastníci akce říkali na jejím konci? Údajně to bylo mnoho informací a nových vjemů. Takže by si klidně vše poslechli a zažili ještě jednou.

Na další, odpolední, páteční termíny se lze přihlásit podle připojené pozvánky. Pokud si budete chtít páteční večer prodloužit o asijskou večeri nebo večerní karaoke, průvodci vám rádi poradí, kam se v Sapě vydat.

Foto: Markéta Fišarová



JAK SE NAUČIT MLUVIT

Logopedický sloupek pro všechny od 0 do 100 let.

Na léto jsme pro vás připravili informace z oboru, o který se často zajímáme kvůli našim dětem. A může se s ním setkat kdokoli z nás, kdo trpí poruchami příjmu potravy, kdo projde náročnější operací, která zasáhne svaly v okolí úst, ovlivní koordinaci pohybů nebo polykací reflexy. Překvapením může být, že logoped se stará i o osoby a děti sluchově postižené, které dostanou sluchadlo a poté se učí postupně artikulovat a komunikovat. Další velkou skupinou, která potřebuje pomoc tohoto oboru, jsou senioři, především kvůli sluchovým vadám.

Pro následující měsíce připravujeme zveřejňování zajímavých informací ve spolupráci s klinickou logopedkou PaedDr. Věrou Kopicovou, provozovatelkou nestátního zdravotnického zařízení. Na dvou pobočkách (Praha 4, Durychova 720, u zastávky busu 189 a 197 Cílkova) a Praha 4, Krouzova 3036, u autobusové zastávky Labe nebo Družná, pod hotelem DUM), zaměstnává celkem šest klinických logopedů. Logopedická péče klinických logopedů je hrazena ze zdravotního pojištění. Pacient hradí pouze regulační po-

platek 30 Kč (cca čtyřikrát za čtvrtletí). Více na: www.logopedie-kopiceva.euweb.cz/durychova.

Na úvod paní doktorka upozorňuje na webovské stránky shrnující oborové informace. Obsahují seznam a mapu pracovišť klinických logopedů (cca 10 pracovišť se nachází blízko, na Praze 4), postup vývoje řeči u dětí, diagnóz a druhů logopedické péče: www.klinickalogopedie.cz.

Správný vývoj řeči u dětí je založen na včasném rozpoznání odchylek a jejich vyšetření u logopeda. Lepší je přivést dítě na vyšetření než se jej snažit do 4 let opravovat. Logoped vyhodnotí na základě pozorování projevu vašeho dítěte, jestli je po všech stránkách dojrálé ke schopnosti správně artikulovat (vyslovovat) na úrovni odpovídající jeho věku. Mimo jiné to znamená, že u dítěte musí být dokončen vývoj hrubé a poté jemné motoriky (koordinace tělesných funkcí řízených mozkiem) a dalších nutných stupňů v jeho složitém vývoji. Do 4 let doby se má dítě v jazyku svobodně vyvíjet a hledat samo správné způsoby vyjádření (slovní zásoba a skladba věty) a artikulace, zkoumat a opravovat se samo, tedy učit se samo sebe učit. Dítě nezvládá současně si uvědomovat správnou

artikulaci. Potenciálně byste mohli opravováním dětí způsobit jeho přetížení, způsobit koktavost nebo nechuť se dále rozvíjet a spolupracovat.

V případech neplynulosti v řeči neodkládejte příliš návštěvu logopeda. Často se nevhodnými výchovnými vlivy koktavost prohloubí a fixuje. Zpočátku je informovanost rodičů a jejich správný výchovný přístup k dítěti důležitější než samotná řečová cvičení.

Pokud bychom mluvili o vývoji řeči zcela obecně, nelze jej odlišit od vývoje ostatních schopností každého člověka a v každém věku. Není proto možné rozvíjet dětskou řeč na úrovni, která by měla odpovídat věku, pokud celkový vývoj všech schopností a dovedností dítěte neprobíhá tak, jak by měl, jak bychom si představovali a přáli.

Dobrym příkladem je jev již z předřechového období, kdy prvním hlasovým projevem dítěte po příchodu na svět je křik. Ten však nevyjadřuje v prvních hodinách a dnech jeho náladu, je pouze reflexivním projevem. Teprve později nabývá křik na významu – vyjadřuje nelibé pocity. Pokud se dítě již v raném věku hlasově vůbec neprojevuje, může to být signál, že v jeho vývoji něco není v pořádku.

Dalším příkladem mohou být děti cizinci, které se mohou setkat s českým jazykem až v pozdějším věku,

přestože se od narození pohybují v České republice. U takto malých dětí cizinců je třeba současně rozvíjet jak český jazyk, tak pomáhat logopedickými vyšetřeními k uzavržení všech vývojových podmínek koordinace těla a mozku, aby děti měly předpoklady pro správnou artikulaci. Někdy je třeba začít od cvičení hrubé motoriky a přes jemnou motoriku teprve pokročit k artikulaci hlásek a slov. K tomu všemu je někdy třeba více času, dále osobu, která s dítětem bude pravidelně docházet na vyšetření k logopedovi a také s dítětem pravidelně cvičit alespoň třikrát týdně. Stejně tak je třeba české prostředí, kde může dítě slyšet používání češtiny. Takovou péči je pro rodiče malých cizinců někdy těžké zajistit. Z pohledu logopedie tuto roli dobře zvládnou české chůvy těchto dětí, přestože jsou nad finanční možnosti mnohých rodin cizinců.

Výhodou klinických logopedů, kteří jsou označováni jako nelékařští pracovníci ve zdravotnictví (podobně jako psychologové), je, že se celý život musí dále vzdělávat a své znalosti a zkušenosti prokazovat zdravotním pojišťovně. Sledují vývoj dítěte komplexně a snaží se odstranit bariéry, které mohou dítěti v plynulém vývoji bránit. V rámci této práce mají přístup k lékařským zprávám o dítěti, napří-

klad k nálezům neurologů. Vyšetření u klinického logopeda je tedy vždy komplexní a posuzuje aktuální stav vývoje celého člověka jak po tělesné, tak po rozumové stránce. Dobrou pomocí v období, kdy jsou ordinace klinických logopedů vytíženy, jsou školní logopedové. Jejich výhodou je přítomnost přímo na škole, možnost pravidelné práce s dítětem bez nutnosti doprovodu rodiče. V praxi ale tito logopedové mohou pomoci spíše při procvičování navrženého postupu tak, jak jej navrhne klinický logoped, který spíše může dítě komplexně diagnos-

tikovat. Školní logoped totiž nespadá do oboru zdravotnictví a k lékařské dokumentaci pacienta nemá přístup. Jeho práce je odměňována z jiných zdrojů než přes zdravotní pojišťovny, většinou v rámci rozpočtu samotných škol.

Bez spolupráce dospělých, nejlépe každodenním cvičením dobře česky hovořícího dospělého s dítětem, nemůže být péče logopeda úspěšná.

Zdroj: PaedDr. Věra Kopicová
– Chceme žít zdravě

S paní doktorkou hovořila a zapsala
Ing. Šárka Fruncová Vlčková

OBČANSKÉ KOMUNITNÍ FÓRUM

Neformální platforma dobrovolníků pro pořádání veřejných kulturních aktivit.



VÝZVA VŠEM OBYVATELŮM A MÍSTNÍM CIZINCŮM

Úřad městské části Praha-Libuš hledá dobrovolníky do občanské platformy pro pořádání kulturních, komunitních a společenských akcí – Občanského komunitního fóra, O. K. F.

V loňském roce zahajovala platforma svou činnost ve spolupráci s městskou částí a občanským sdružením Lačhe Čhave založením tradice podzimní akce Jablkobraní v parku Kamýk v ulici U zahrádkářské kolonie. Od té doby zapojení dobrovolníci usílí dlouhou cestu, založili neziskovou organizaci typu občanského sdružení (dnes spolku), s názvem Občanské komunitní fórum Libuš a Písnice (viz Facebook). Realizují dnes vlastní projekty kromě spolupráce na tradičních akcích s městskou částí Praha-Libuš, navázání spolupráce s městskou částí Praha 12 a přípravou spolupráce s úřadem MČ Praha-Libuš při úpravě veřejného prostranství. Nápady tito mladí lidé z hlav jen sypou. Pro většinu aktivit z nich se společně snažíme nalézt postupně způsob realizace.

Tradiční akci, kterou budeme připravovat společně s Občanským komunitním fórem (spolkem) i s platformou nových dobrovolníků, Jablkobraní 2014 se bude stejně jako v loňském roce konat v poslední zářijový pátek – 26. září. Těšit se můžete na pestrý festival plný hudby a tance a ochutnavek exotických jídel. Nezapomeňte si piknikovou deku. Zábava bude připravena pro vaše děti, ke koupě a ochutnávce budou tradiční české i cizokrajné produkty. Budou

prezentována řemesla a informace související s jablky, kterými je festival inspirován. Proběhne opět soutěž v pečení jablečných koláčů. A těšíme se vystoupení místních umělců a dětí. Kdo by s touto a dalšími akcemi chtěl pomoci jako dobrovolník nebo se ucházet o vystoupení na pódiu, prosím, přihlaste se na e-mailu k tomuto zřízenímu Úřadem MČ Praha-Libuš, o který se starají Jana Martinová, koordinátorka projektu Zdravá Libuš a Písnice a MA 21, a Ing. Šárka Fruncová Vlčková, referentka projektů: obcanskekomunitniforum@praha-libus.cz.

CO SE BUDE DÍT

Aktuální informace naleznete vždy na webových stránkách městské části Praha-Libuš, www.praha-libus.cz, vlevo ve žluté sekci, pod záložkou Integrate.

- Komunitní výuka češtiny pro cizince hovořící vietnamsky – úroveň 0 (nula).
- V průběhu července bude spuštěn nábor a zahájen kurz.
- Krátké jazykové kurzy pro děti, které nastupují do školek a do škol – pro děti, jejichž mateřský jazyk je odlišný od českého jazyka
- V průběhu července bude spuštěn nábor, kurz proběhne ve druhé polovině srpna.

PŘÍMĚSTSKÉ TÁBORY

TIPY NA PRÁZDNINY Z OKOLÍ

V Klubu Junior na sídlišti Písnice (za Albertem, naproti Sapě):

<http://klubjunior.cz/category/taboru/>

- Zaměřené jednotlivě na **florbal, angličtinu, vědu, tábornictví** probíhají opakovaně:

<http://www.zskunratice.cz/skola/kalendarium/2014-07-14>

<http://www.zskunratice.cz/skola/kalendarium/2014-07-21>

<http://www.zskunratice.cz/skola/kalendarium/2014-07-28>

- Zaměřené jednotlivě na **vědu a poznání**, probíhají opakovaně ve školách a centrech pro děti:

<http://www.vedanasbavi.cz/primestske-taboru-termíny.php>

- Zaměřené na **jízdu na koních**, probíhají opakovaně:

http://www.stable-donja-pisnice.cz/?page_id=42

- Zaměřené na **tenis**, probíhají opakovaně:

http://www.tkpisnice.cz/?page_id=41

<http://www.tempotenis.cz/cz/primestske-kempy-taboru>

<http://www.teniscentrum.com/detske-letni-prazdninove-tenisove-kempy/>

- Široké spektrum **letních pobytových táborů** i příměstských táborů pro děti, **včetně dětí předškolních – sport, tanec, hudba, keramika, cyklistika:**

<http://www.ddmmodrany.cz/>

<http://www.hobbycentrum4.cz/taboru>

<http://www.ddmpraha.cz/ddm/taboru>

<http://www.hobbies.cz/Default.aspx?t=1012>



ZPRÁVY Z JEDNÁNÍ RADY

Vybrané informace z usnesení Rady městské části Praha-Libuš v období od 4. 3. do 8. 6. 2014. Všechna usnesení v plném znění jsou k dispozici na www.praha-libus.cz a na Úřadu MČ Praha-Libuš. Na internetových stránkách Českého úřadu zeměměřičského a katastrálního – <http://nahlizenedokn.cuzk.cz/> – jsou veřejně dostupné údaje o parcelách a budovách zapsaných v katastru nemovitostí.

Rada MČ Praha-Libuš:

■ Schvaluje uzavření příkazní smlouvy se společností Tilia Garden Facility, a. s., Olšanská 54/3, 130 00 Praha 3, IČ: 24232106, na VZMR „Údržba zeleně v MČ Praha-Libuš“ za celkovou cenu 815 497 Kč bez DPH.

■ Vyhláší konkurz na obsazení vedoucího pracovního místa ředitele/ky příspěvkové organizace zřizované městskou částí Praha-Libuš: MŠ Mezi Domy.

■ Bere na vědomí předložený návrh na úpravy územního plánu sídelního útvaru hl. m. Praha, na zvýšení míry využití území z SV/F na SV/ I a OB/ B na OB/H. Návrh předložil projektant Mazáček Group, s. r. o. Všechny pozemky jsou v k. ú. Libuš, lokalita u ulice Novodvorské a Zbudovské. Je zde navrženo umístění bytových domů. Směrem od Novodvorské: bariérový dům označený „A“ má navrženo 10 NP, bytové domy označené „B“ a „D“ mají navrženo 6 NP a bytové domy „C“ a „E“ mají navrženy 4 NP, vše nad společnou podnoží. Požaduje, aby investor, ve spolupráci s MČ, zajistil veřejné projednání, kde bude představen záměr formou 3D modelu a výkladu. 3D model zahrne Novodvorskou ulici z obou stran, stávající zástavbu severně a východně, objekt navrhovaný Hercesa na místě stávajících hromadných garáží, jižní dosud neřešené plochy zůstanou volné.

■ Bere na vědomí návrh na změnu platného územního plánu hl. m. Prahy na pozemcích parc. č. 910/71, 910/90, 910/68 a 910/78, vše v k. ú. Písnice. Navržená změna je z NL (zeleň nelesní) a část SP (sport a rekreace) na celé SP (sport a rekreace). Podmínky jsou: stávající objekt bude sloužit jako zázemí sportovního areálu. V areálu bude 12 kurtů pro beach volleyball. Součástí areálu bude i parkoviště pro min. 7 aut.

■ Podmíněně souhlasí s předloženým projektem pro

územní řízení „Komunikační spojení Dobronická – Kunratická spojka, úsek Kunratická spojka – areál Sapa“, vypracovanou Ing. Petrem Čechem v 11/2013 a předloženou Ing. Karlem Čihákem, Sapia, a. s.

■ Schvaluje přidělení dotací na projekty v rámci výzvy Dotacího programu pro rok 2014 projektu Zdravá Libuš a Písnice a místní Agenda 21 dle doporučení hodnotící komise. Přidělené dotace a jejich výše jsou uvedeny v tabulce, která je nedílnou součástí tohoto usnesení. Pověřuje starostu MČ Praha-Libuš Jiřího Koubka k podpisu Darovací smlouvy mezi MČ Praha-Libuš a těmito subjekty: SDH Libuš ve výši 7 440 Kč; MŠ Mezi Domy ve výši 6 970 Kč; ZŠ Meteorologická, ve výši 5 580 Kč; SDH Písnice ve výši 7 440 Kč; SDH Písnice ve výši 5 300 Kč; MŠ Lojovická ve výši 2 790 Kč; T. J. Sokol Libuš ve výši 6 140 Kč; MŠ K Lukám ve výši 2 790 Kč; ZŠ L. Coňka ve výši 6 200 Kč; Občanské komunitní fórum ve výši 9 350 Kč.

■ Souhlasí s termíny pro podání žádostí o přijetí dětí k předškolnímu vzdělávání na školní rok 2015/2016 do mateřských škol zřizovaných MČ Praha-Libuš takto: Vyzvedávání žádostí v jednotlivých mateřských školách od 9. do 13. 3. 2015. Odevzdávání vyplněných žádostí v jednotlivých mateřských školách 16. a 17. 3. 2015 od 13 do 17 hodin. Roztřídění přihlášek ředitelkami MŠ na odboru správním a školství ÚMČ Praha-Libuš 25. 3. 2015 od 10 hodin. Vyzvedávání rozhodnutí o přijetí x nepřijetí dítěte do mateřské školy od 7. do 10. 4. 2015 v konkrétních MŠ.

■ Pověřuje paní Šárku Píčovou vedením odboru správy majetku a investic Úřadu MČ Praha-Libuš s účinností od 1. května 2014.

*K tisku připravily
Michaela Kratochvílová,
Petra Janáčková a Hana Kolářová*

KOMUNÁLNÍ VOLBY

Redakce časopisu U nás oznamuje, že podle pravidel dohodnutých redakční radou každá politická strana či volební uskupení kandidující v komunálních volbách na podzim 2014 v MČ Praha-Libuš bude mít zdarma k dispozici plochu jedné černobílé tiskové strany k vlastnímu představení, zejména svého volebního programu. Toto představení podléhá obvyklému redakčnímu zpracování a grafické úpravě. Všechny další pozvánky či texty přímo propagující jednotlivé kandidující strany či uskupení budou přijímány jako placená inzerce. Kontakt: hana.kolarova@tiscali.cz, tel. 731 179 913

(red)

↓ výměnná inzerce

MOBILNÍ OBCHODNÍ KANCELÁŘ Pražské plynárenské, a. s.

Termíny přistavení:

- 14. 7. 2014 od 14.30 do 17.00 hod.
- 12. 8. 2014 od 12.00 do 14.30 hod.
- 17. 9. 2014 od 10.30 do 13.30 hod.
- 23. 10. 2014 od 8.00 do 11.00 hod.
- 4. 12. 2014 od 12.00 do 14.30 hod.

Mobilní kancelář bude umístěna v dodávkovém automobilu Fiat Ducato, označeném logem Pražské plynárenské, a. s., zaparkovaném před ÚMČ Praha-Libuš, Libušská 35.

Pražská plynárenská, a. s., ve spolupráci s dceřinou společností Měření dodávek plynu, a. s., a Úřadem MČ Praha-Libuš nabízí odběratelům zemního plynu novou službu – tzv. mobilní obchodní kancelář, jejímž prostřednictvím si stávající i potenciální zákazníci Pražské plynárenské, a. s., mohou vyřídit záležitosti související s odběrem zemního plynu bez návštěvy kontaktních míst v Praze 2 a 4.

Mobilní kancelář poskytuje zejména následující služby:

- zahájení, převod a ukončení odběru zemního plynu
- změny smluvního vztahu (způsobu placení, zasílací adresy, jména atd.)
- převzetí reklamace
- výměna, kontrola a zaplombování plynoměru
- informace k otázkám, souvisejícím s dodávkami zemního plynu
- tiskopisy a informační brožury

Služeb mobilní kanceláře mohou využít i občané přílehlých obcí a částí Prahy. Blíže informace na tel. číslech 267 175 174 a 267 175 202, www.ppas.cz

PŘIPOJTE SE NA FACEBOOK PRAHY-LIBUŠ

Městská část na stránkách sociální sítě Facebook pravidelně zve na všechny své akce a upozorňuje na mnoho dalších dění v místě i blízkém okolí.

Najdete zde např. upoutávky na nová čísla časopisu U nás, odkazy na fotografie, které se jinde nevěšely, nebo upozornění na probíhající soutěže městské části. Můžete vkládat vlastní příspěvky i diskutovat. Prospěšnost vzájemného informování o aktuálním dění v Libuši a Písnici mohou využít i místní zájmové kroužky, sdružení, kapely apod. Najdete nás po zadání oficiálního názvu na strán-



kách www.facebook.com: „Městská část Praha-Libuš“ a zmáčknutí tlačítka „To se mi líbí“.

Matěj Kadlec, kronikář Libuše a Písnice



PROTIDROGOVÁ PREVENCE

CO ČINIT, CO OČEKÁVAT? KAM HLÁSIT?

Informace všem obyvatelům a místním cizincům.

Hlavní město Praha v rámci protidrogových aktivit řídí spolupráci protidrogových koordinátorů zaměstnaných na úřadech tzv. velkých městských částí, tedy Prahy 1–22. Městská část Praha-Libuš náleží do správního obvodu Úřadu MČ Praha 12, obdobně jako v případě živnostenského nebo stavebního odboru.

Protidrogový koordinátor mj. zajišťuje předávání informací dalším partnerům působícím v této oblasti: organizacím zajišťujícím komunikaci a práci se závislými v terénu na území hlavního města, tedy i Prahy-Libuše, (Drop In, o. p. s.), bezpečnostním složkám realizujícím zásahy na místě, další pátrání, předávání podkladů k přestupkovému řízení nebo k trestnímu řízení, je-li jednání posouzeno jako trestný čin (Městská policie hl. m. Prahy, Policie ČR), a dalším partnerům. Pokud situace vyžaduje úklid místa, pozemku nebo zajištění budov proti neoprávněnému vniknutí a squatům, vyzývání k součinnosti vlastníků a zajištění úklidu je v kompetenci odboru životního prostředí a dopravy ÚMČ Praha-Libuš.

V České republice není trestné brání drog (spojené většinou s mnoha újmami na zdraví, sociálním postavením, se ztrátou podpory rodiny), nýbrž výroba a distribuce drog. Někdy je tedy nutné dokazovat na místě, že se jedná o množství více než malé (které je povoleno mít u sebe k osobní spotřebě). Proto je účinné zachytit distribuci drog na určitém území na základě zmapování celého mechanismu. To vyžaduje čas a mnoho podnětů z různých stran. Mít u sebe drogu v množství více než malém je kvalifikováno jako trestný čin, a to dle drženého množství. Při menším množství je čin označen jako přestupek a řeší se v přestupkovém řízení na přestupkové komisi ÚMČ Praha-Libuš. Držení většího množství se kvalifikuje jako trestný čin a projednává se před soudem.

Základem obrany proti drogám je zajistit, aby neexistovala místa, kde by se drogově závislí mohli scházet a přebývat. To znamená udržovat městskou část čistou, bez míst vhodných ke squatování, zabezpečit časté kontroly rizikových objektů. Nejlepší prevencí je využívat dobrou informovanost sousedů o příz-

ných objektech v jejich okolí, pozornost místních obyvatel a předávání jejich aktuálních informací.

V terénu pracují specialisté na jednání s drogově závislými, kteří v zájmu zdravotní prevence vyměňují závislým stříkačky za nové, sterilní, snaží se je přivést do poraden pro odvykání drog a nabádají je k tomu, aby neohrožovali výchovu mládeže tím, že si aplikují drogy na veřejných místech. Práce terénních pracovníků je založena na důvěře drogově závislých, je dlouhodobá a do značné míry preventivní. Časem může odpovědět na otázky, z jakých důvodů se drogově závislí na konkrétním místě nalézají. Pomáhá také v tlaku na odsunutí průvodních jevů drogové scény z veřejných míst.

Nejčastějším a neúčinnějším způsobem, jak drogově závislým zošklivit pobyt na veřejném prostranství, je stále se opakující legitimování strážníky městské policie. Vůči drogově závislým je to však jediný zákonný prostředek, který lze použít, pokud někdo ohlásí výskyt drogově závislé osoby. Na jiných místech Prahy byl tento postup účinný. Pobyt takových osob je možné hlásit městské policii na okrskovou službu: Městská policie Praha 12, Zahrádecká 376/13, Praha 4 – Libuš, na telefon: +420 244 471 687, e-mail: operacni.p12@mppraha.cz. Děkujeme vám předem za pomoc.

*Ing. Šárka Fruncová Vlčková,
referentka projektů, kancelář tajemníka,
ÚMČ Praha-Libuš*

HLAŠTE DROGY

Výzva všem obyvatelům a místním cizincům k anonymnímu hlášení aktuálních míst, kde dochází dle občanů ke vloupáním, k přebývání či koncentraci drogově závislých, nebo samotnému prodeji drog či jeho organizování.

Vážení občané, oslovujeme vás v návaznosti na předchozí článek. Pokud jste osobně byli svědky nebo máte povědomí o výše zmíněných místech, dnech a hodinách, ve kterých k činnosti dochází, a o konkrétním dni a hodině poslední události, zašlete, prosím, tuto informaci k rukám protidrogové koordinátorky ÚMČ Praha 12 paní Marie Vašákové a kopii k rukám referenta projektů městské části Praha-Libuš Ing. Šárky Fruncové Vlčkové prostřednictvím některého z následujících kontaktů:

■ e-mailová adresa vyhrazená pro tato hlášení na MČ Praha-Libuš: protidrogovaprevence@praha-libus.cz,

■ podatelna ÚMČ Praha-Libuš s označením: „k rukám pí Fruncové, MČ Praha-Libuš, Libušská 35/200, 142 00 Praha 4 – Libuš“.

Za zvláště nebezpečnou se považuje účast nezletilých osob, dětí při výše zmíněných činnostech. Hlášení budou předávána protidrogové koordinátorce paní Marii Vašákové z ÚMČ Praha 12, dále pak již budou předávána anonymně. Děkujeme vám předem za vaše hlášení.

*Ing. Šárka Fruncová Vlčková,
referentka projektů, kancelář tajemníka,
ÚMČ Praha-Libuš*

NENEČEJME SI TRÁVU PŘERŮST PŘES HLAVU

Informace všem rodičům a dětem: Není tráva jako tráva.



Byl poslední den před Velikonoce. Příroda zářila svěží zelení a z Kačerova vyjel plně obsazený autobus MHD. Spolucestující na vedlejších sedadle vylovila z kabelky zvonící mobil. „... no, na chalupu nepojedeme... no, no... nevím, co jí je... ne, nerozešli se... nic jí nebví, kouká do stropu, moc nemluví, a najednou mě seřve. Bojím se jí tu nechat samotnou...“ Autobus zastavil, spolucestující uchopila napěchovanou nákupní tašku, prodrala se ke dveřím a s mobilem u pravého ucha zamířila k sídlišti.

Náladovost k dospívání patří a mladého člověka většinou opustí tak náhle, jak se objevila. Pokud si ovšem smutek a rozladění člověk nepřivodil sám, což je ten horší případ. Jak k tomu ale mohlo dojít, když měl tak báječnou náladu, umocněnou společnými zážitky s kamarády a jointem? Vždyť přece tráva občas a v malém množství neškodí, dokonce prý úspěšně přispívá k léčbě roztroušené sklerózy, Parkinsonovy choroby...



Foto: archiv Marie Vašákové

Co o tom soudí Marie Vašáková, protidrogová koordinátorka městské části Praha 12, do jejíž působnosti patří i Praha-Libuš?

Určitou toleranci společnosti ke kouření marihuany (konopí) vytváříme v dětech pocit, že nedělají nic špatného a nebezpečného, a tak v jejich vnímání posouváme hranici normality. Naše zkrácené povědomí o „bezpečnosti“ této drogy možné následky bagatelizuje, společnost podléhá obecně vnímanému mýtu, že oproti alkoholu je marihuana méně nebezpečná. Rodiče jsou k nám upřímní, říkají: „Moje dítě sice kouří marihuanu, není to úplně fajn, ale hlavně, že nebere tvrdé drogy.“ V poslední době však na území Prahy 12 zaznamenáváme větší zneužívání marihuany dětmi a mladistvými, a to není dobrá zpráva.

Jak jste k tomuto zjištění dospěli?

Z průzkumů u dětí druhého stupně základních škol jsme zjistili, že se sice nezvyšuje počet dětí, které s marihuanou experimentují, ale dosavadní občasní uživatelé se stávají uživateli pravidelnými a v kratších intervalech. Poznatky z terénu nám ukazují, že se děti přibližně od třinácti let mohou stát každodenními kuřáky marihuany; je to pro ně norma sociálního chování. Líbí se jim to. Marihuanu kouří na veřejných volných prostranstvích i v blízkosti škol a školních sportovišť. Droga je snadno dostupná, stačí se obrátit na starší kamarády, často si ji obstarají u vrstevníků.

Nebezpečí spatřujete v tom, že si člověk v tak mladém věku vypěstuje závislost?

Nejenom to. Průzkum zaznamenal častější projevy psychických onemocnění u dětí a mladistvých. Mají stavy deprese, nečekaně se

objevuje agresivita, lékaři diagnostikovali i výskyt psychotických stavů. Mladí lidé pak nejsou schopni ve společnosti řádně fungovat, například dostudovat, dostávají se do sociální izolace. Nebezpečné je to v tom, že negativní změny mohou nastat již po dvou letech užívání marihuany, postihnou patnáctileté či šestnáctileté. V minulosti nebylo nebezpečí psychických onemocnění tak velké, protože se pěstovalo jiné konopí. Vědečtí pracovníci z Ústavu duševního zdraví Psychiatrického centra Praha zjistili, že v současné české marihuane zcela chybí látka, která uživatele před duševními poruchami chránila.

Můžete to objasnit?

Pěstitelé marihuany chtěli zvýšit požadované účinky drogy, proto ji už od sedmdesátých let geneticky upravovali. Přírodní konopí obsahovalo zhruba stejné množství dvou účinných psychotropních látek – tetrahydrokanabinolu (THC), který povzbuzuje mysl a způsobuje změny vnímání, a kanabidiolu (CBD), který zklidňuje a navozuje pocity úlevy. Geneticky upravená marihuana, která se v současné době u nás nelegálně pěstuje, pochází z nizozemských kultivarů s co možná nejvyšší složkou THC jako hlavní psychoaktivní látkou, zatímco zklidňující složka CBD je téměř

nebo zcela potlačena. THC působící na naše vnímání umí vyvolat velmi silné pocity příjemné, ale také zcela nepříjemné, například strach, s nímž jde ruku v ruce agrese jakožto obranná reakce. Polovina vzorků z nelegálního prodeje, které zkoumali pracovníci Ústavu pro duševní zdraví, obsahovala nejméně deset procent THC, některé měly i více než dvacet procent, a to je velmi vysoká koncentrace. Vzhledem k absenci CBD, můžeme říci, že THC má zcela volné pole působnosti. Při pravidelném užívání drogy zvláště mladými lidmi se proto u latentně disponovaných jedinců významně zvyšuje riziko vzniku psychických onemocnění, například schizofrenie.

tou nebezpečnost drogy. Svým způsobem mají i oporu ve společnosti danou shovívavostí k takzvaným měkkým drogám, k alkoholu, tabáku, marihuaně. Něco zcela jiného je marihuana podávaná pod lékařským dohledem, protože žádný lék se nepodává v takové formě, aby způsoboval jiná závažná onemocnění.

Jakákoliv forma drogové závislosti znamená vážný zdravotní, osobní i společenský problém. Přesto, snažme se nebýt pesimisty. Co naše městská část v této souvislosti připravuje?

Řeknu to úředním jazykem: Ustavili jsme THC pracovní skupinu, která bude situaci monitorovat, nastaví její řešení, možnosti prevence. O možnostech prevence i řešení nastalé situace informujeme školy, tedy pedagogy i žáky – a jejich prostřednictvím rodiče; veřejnost pak na stránkách Novin a webu Prahy 12. Uvědomujeme si závažnost současné situace, její možné budoucí následky. Nejen rodiče, učitelé, také děti a mladiství se mohou na nás obrátit, pokud budou potřebovat další informace, radu či konkrétní pomoc. Záleží na každém z nás, na místních obyvatelích, na celé veřejnosti, zda zvolíme falešnou shovívavost, nebo budeme společně hledat cestu k nápravě.

(red)

Rozhovor je převzat z červnového čísla Novin Prahy 12

TI, KDO BEROU DROGY, JSOU NEMOCNÍ A POTŘEBUJÍ POMOC

Co si představíme, když uslyšíme slovo „droga“ nebo „závislý“? Určitě něco brutálního a ošklivého!

Přítom tomu tak nemusí být. I řada běžných požívatel, které konzumujeme každý den, obsahuje větší nebo menší množství návykových látek. Nejedná se jenom o alkohol a cigarety, závislost může vznikat na kávě, medikamentech, cukru nebo třeba počítači a internetu. Další otázkou je, proč a jak vlastně jedinec k drogám přichází a co ovlivňuje jeho rozhodnutí?

Na takové otázky v souvislosti s nelegálními návykovými látkami hledala odpovědi nezisková organizace Lače Čhave, o. s., ve spolupráci s odborníky (adiktology, úředníky z městských částí, streetworkery, policisty) nebo mezi Vietnamci. Projekt Terénní práce s Vietnamci, realizovaný v roce 2013 a spolufinancovaný ze zdrojů Magistrátu hl. m. Prahy, se zaměřoval především na vietnamské drogové uživatele a jeho cílem bylo zmapování situace a nastartování dalších projektů a výzkumů v této oblasti.

Jako hlavní inspirace a zdroj informací posloužily zahraniční výzkumy z USA a Kanady, které se zabývaly tímto tématem.

Kulturní odlišnosti, jazyková bariéra a traumatizující přestěhovačská zkušenost jsou jasnými podněty pro útek z reality. Za účelem výzkumu v září až prosinci roku 2013 badatelský tým provedl sedm kvalitativních polostruktur-

vaných rozhovorů a distribuoval internetový dotazník, který dohromady vyplnilo 22 osob. Otázky byly zaměřené na obecné povědomí o drogové problematice, na kulturní aspekty užívání drog a na případné vztahy s uživateli. Obecně lze říct, že informovanost vietnamské komunity v Praze o drogách, možnostech pomoci pro závislé nebo rodiče je o dost vyšší, než bylo zjištěno v zahraničních výzkumech. Pozorujeme i pozitivní tendence, co se týče názoru na závislé osoby, většina respondentů souhlasila, že se jedná o nemoc, kde je nutná odborná pomoc, dále 13 respondentů a respondentek uvedlo, že by se v případě potřeby pomoci obrátili buď na konkrétní neziskovou organizaci, nebo na zdravotnické zařízení.

Výsledky projektu Terénní práce s Vietnamci a následně zpracované analýzy a návrhy metodiky jsou vhodným vodítkem pro další výzkum nejen v oblasti drog, ale i komunitního a multikulturního spojení.

Na základě získaných dat připravujeme od měsíce září několik vzdělávacích seminářů, které budou s výstupy seznamovat nejdříve odborníky, v případě zájmu veřejnosti můžeme uspořádat přednášku. Pokud vás téma zaujalo a chtěli byste se dozvědět více, neváhejte nás kontaktovat na mobilním čísle: 723 293 601 nebo e-mailem: fisarova.lache@gmail.com do 20. srpna 2014. Na základě přihlášených zájemců bychom zajistili pro seminář vhodné prostory na Libuši.

Markéta Fišarová, za projektový tým výzkumu spolufinancovaného Magistrátem hl. m. Prahy

Dostupnost a užívání marihuany na území Prahy 12 je nižší, nebo vyšší než v celé metropoli?

To nelze přesně vymezit, rizikovou oblastí je celé hlavní město. Nejrizikovější jsou místa s velkým pohybem osob, koncentrací obchodů, hustou zástavbou s minimem zelených ploch; jsou to přímo ideální místa pro nelegální trh s drogami. Nezapomínejme však, že komunikaci v drogovém prostředí obecně zprostředkuje především mobilní telefon. Marihuanu si třináctiletí snadno opatří ve společenství kamarádů, vrstevníků i starších, chtějí s nimi držet krok, nebo se jim alespoň podobat. Vůbec se nezabývají možnými následky v budoucnu, netuší skry-

Kontaty:

- ÚMČ Praha 12 – oddělení sociální prevence
Bronislava Michalcová – vedoucí oddělení sociální prevence
telefon: 241 716 490; 261 397 306
e-mail: bmichalcova@p12.mepnet.cz
- **JUDr. Jana Jochová** – kurátorka pro mládež
telefon: 261 397 357
e-mail: jjochova@p12.mepnet.cz
- **Ing. Martina Porkertová** – kurátorka pro mládež
telefon: 261 397 322
e-mail: mporkertova@p12.mepnet.cz
- **Bc. Jan Toepfer** – kurátor pro mládež
telefon: 261 397 368
e-mail: jtoepfer@p12.mepnet.cz
- **Marie Vašáková** – protidrogová koordinátorka
telefon: 241 470 944; 261 397 302; mobil: 602 666 027
e-mail: mvasakova@p12.mepnet.cz
- Sananim, o. s.: Poradna pro rodiče (PPR)
Café Therapy, Školská 30, 110 00 Praha 1
telefon: 284 824 234; mobil: 739 268 527
e-mail: rodice@sananim.cz



ANKETNÍ PRŮZKUM

PSI KOLEM NÁS

Venčení psů, znečišťování veřejných ploch psími exkrementy, místa pro volný pohyb psů a další témata byla obsahem informačně preventivní akce, kterou pořádalo Žákovské zastupitelstvo Praha-Libuš po dvě dubnová odpoledne na území Libuše a Písnice.

Námětem k této akci byly stále se opakující podněty od obyvatel upozorňující na bezohlednost některých majitelů psů, kteří neuklízějí po svých čtyřnohých miláčcích. Žáci při přípravě akce spolupracovali s odborným životního prostředí a dopravy Úřadu MČ Praha-Libuš, se strážníky Městské policie a kynologickou organizací z Prahy 11. Žákovské zastupitelstvo dostalo seznam lokalit v Libuši a Písnici, kam s pejsky nejčastěji směřují jejich majitelé, a tady probíhal odpoledne průzkum. Do akce se žáci pustili se zájmem a snažili se oslovit co nejvíce lidí, zjistit jejich názory. Prostor měli i strážníci, kteří zkontrolovali čipy, a hlavně kynologové, kteří poskytovali majitelům informace ke konkrétní rase, potřebách psa a jeho chování, a nabídl také možnost výcviku na cvičáku na Jižním Městě.

Přestože tato akce nevyřeší problémy s psími exkrementy všude kolem nás, byla užitečná a pokusila se jiným způsobem oslovit veřejnost. I odborníci na psí výchovu, jako jsou kynologové, oceňovali nápad na takovou veřejnou osvětu a rádi by ji přenesli na Jižní Město. Všem zúčastněným patří poděkování.

Jana Martínková, koordinátorka projektu
Zdravé město a místní Agenda 21

PRŮZKUM A JEHO
VÝSLEDKY POHLEDEM
ŽÁKŮ

Ve dnech 24. 4. a 25. 4. jsme v rámci osvětové akce Psi kolem nás 2014 chodili po Libuši a Písnici s předem připravenými dotazníky



pro majitele psů, které jsme cestou potkali. Tuto akci jsme pořádali již podruhé.

Doprovázeli nás příslušníci Městské policie a také kynologové, kteří byli připraveni poradit majitelům, jak se mají správně starat o své psí miláčky. Většina majitelů psů nám dotazník ochotně vyplnila, ale setkali jsme se i se značnou neochotou a odmítnutím.

Cílem dotazníkového šetření bylo zjistit, jak občané naší městské části vycházejí se psy, jestli pejskaři po svých psech uklízějí a zda je mají rádně na vodítku, či zda mají někteří lidé obavy z volně pobíhajících psů.

Zjistili jsme, že více než polovina majitelů psů bere své svěřence na vodítku jen někdy. Téměř polovina občanů se bojí volně pobíhajících psů. Majitelé, kteří po svých psech neuklízějí, jsou vidáni ve více než v 75 % případů. Polovina dotazovaných by si přála, aby v naší městské části bylo více prostoru pro volný pohyb psů.

Linda Sixtová,

členka Žákovského zastupitelstva

Hynek Tomáško,

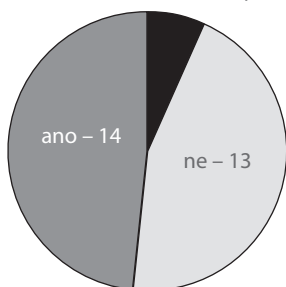
člen Žákovského zastupitelstva

Grafy: Žákovské zastupitelstvo

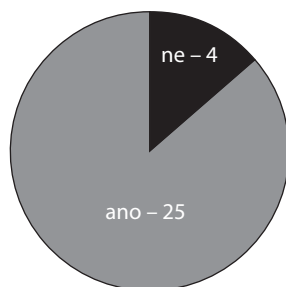
Foto: Jana Martínková a Hynek Tomáško

BOJÍTE SE VOLNĚ
POBÍHAJÍCÍCH PSŮ?

někdy – 2

VÍDÁTE OBČANY, KTEŘÍ
NEUKLÍZĚJÍ PO SVÝCH
PSECH?

ne – 4

Z DĚJIN LIBUŠE A PÍSNICE
BROŽURA
NEJEN O ZŠ METEOROLOGICKÁ

V loňském roce vyšla u příležitosti 80. let libušské ZŠ Meteorologická šedesátistránková knížka, kterou jako dárek dostali všichni návštěvníci školní oslavy. V doplněné podobě je k dostání na dalších místech.



Nově je brožura k dostání nejen na úřadu (Libušská 35, K Lukám 664) a ve škole (Meteorologická 181), ale také na nových místech. Jsou jimi Barvy – drogerie – papírnictví (Libušská 42), otevřeno poprvé 9.15–18 h, so 8.30–12 h, a Hotel Cham (Libušská 37), otevřeno po 11–23 h. Budeme rádi, pokud se připojí i další prodejny v Libuši a zejména v Písnici, ať již k prodeji brožur, nebo propagaci kulturních a sportovních akcí městské části.

Na všech místech brožuru dostanete za nákladovou cenu tiskových a grafických prací a zároveň tak vyjádříte i poptávku na sepsání dalších publikací.

První náklad brožury o libušské škole byl spolufinancován Nadačním fondem křesťanské mezinárodní pomoci, sekce Církev Praze, a byl beznadějně rozebrán. Nedostalo se však na všechny zájemce, a proto vedení městské části Praha-Libuš dovolilo pořídit dotisk. Ve skutečnosti jde však o druhé doplněné vydání, kde proběhla grafická, gramatická a částečně i obsahová korekce. Doplněny byly zvláště popisky osob na starých fotografiích a volné prostory umožňující rozšíření textu.

Matěj Kadlec, kronikář Libuše a Písnice

U NÁS | LIBUŠ A PÍSNICE | ČERVENEC/SRPEN 2014

Měsíčník pro informace a vzájemnou komunikaci občanů v městské části Praha-Libuš – periodický tisk územního samosprávného celku | www.praha-libus.cz

Vydává: MČ Praha-Libuš, Libušská 35, 142 00 Praha 4 – Libuš, tel. 261 711 380, 244 471 876, e-mail: mc.libus@praha-libus.cz. Registrováno na MK ČR reg. č. MK ČR E 12406.

Redakční rada: Hana Kolářová – šéfredaktorka (hana.kolarova@tiscali.cz, tel. 731 179 913) | Jiří Brixl (jiribrixl@seznam.cz) | Kateřina Chobotová (katerina.chobotova@gmail.com) | Matěj Kadlec (kadlec.m@seznam.cz) | Jana Leichterová (leichterova.jana@seznam.cz) | Kryštof Štafl (krystof.stafl@gmail.com) | Martin Zikeš (MartinZikes@seznam.cz)

Korektury: Kateřina Chobotová Grafická úprava: Petr Kutáček Tisk: Unipress, spol. s r. o., Turnov | Distribuce: zdarma do domácností – Česká pošta Náklad: 4 200 kusů Redakční uzávěrka: vždy 10. v měsíci.

Číslo vychází na začátku měsíce následujícího

Příspěvky: Prosíme, poslejte, včetně digitálních fotografií a inzerce, nejlépe e-mailem na adresu: hana.kolarova@tiscali.cz nebo předejte do kanceláře starosty Úřadu MČ Praha-Libuš, Libušská 35, 142 00 Praha 4-Libuš. Tel. redakce: 731 179 913. Nepodepsané příspěvky se neotiskují. Za obsah článků odpovídají jejich autoři. Redakce prosí o pochopení, pokud budou některé příspěvky v případě nedostatku volného místa v čísle zkráceny, upraveny nebo vynechány; zejména příspěvky o rozsahu více než 3 500 znaků dodané bez předchozí domluvy. Ceník a podmínky inzerce: na www.praha-libus.cz nebo na vyžádání na e-mailu: hana.kolarova@tiscali.cz nebo tel.: 731 179 913.

Prosíme občany, pokud nedostanou do schránky některé číslo časopisu U nás, aby dali zprávu (uveďte požadované číslo časopisu, své jméno, ulici, číslo domu a aktuální datum) do kanceláře starosty ÚMČ Praha-Libuš, tel.: 261 711 380, nebo e-mail: mc.libus@praha-libus.cz. Bude-li v možnostech úřadu, číslo poskytne, zároveň informace poslouží pro kontrolu kvality distribuce.

ZÁSADY SOCHAŘSTVÍ SE OD PRAVĚKU NEMĚNÍ

Na otázky redakce časopisu U nás odpovídá sochař Cyril Hančl z Písnice.

Vaše rodina má kořeny na Libuši, nemylím-li se, vy žijete od malička ve staré Písnici, do školky tu chodí teď i vaše děti. Jaký máte k Písnici vztah?

Matčina rodina pochází z Libuše, otec se narodil v Písnici. Já žiju v Písnici rád, je to můj domov a jsem v zásadě spokojen. Vyrostl jsem vlastně na venkově, v kontaktu s přírodou, a na dobrodružství, která jsme prožívali jako kluci, snad ani raději nemyslím a jsem rád, že jsem je přežil bez úhony.

Jste zvyklí na život více generací v jednom domě, což v naší současné společnosti není převažující model. Jaké přednosti takové soužití podle vás má?

Obecně vzato každé soužití má svoji hodnotu. Počátkem všeho je respekt. Respekt k potřebám a životnímu stylu těch druhých. A nemluví jen o respektu těch mladších, ale i o respektu starších vůči těm mladším. Jinak to nebude fungovat. Generace jsou si rovny. Jistě, někdy zazní nějaký ten falešný tón, je ale lepší být naladěni pozitivně.

Proč jste neodešel do světa? „Odskočil“ jste si přece, soudě podle přehledu výstav, do New Yorku i leckam jinam.

Plánoval jsem odchod do světa, ale se změnou poměrů pominuly také důvody, a tak jsem zůstal, už jsem neměl proč odejít. K profesi sochaře je potřeba velice širokého zázemí, materiál, nářadí, kontakty a přátelé od fochu. Vybudovat to trvá desetiletí.

Byl nějaký zlomový okamžik, kdy jste se rozhodl, že svůj život spojíte s vdechováním nových tvarů kameni?

Našel jsem doma kamenické nářadí po dědečkovi, našel jsem kus opuky a bylo to, kámen mi učaroval. Ta cesta byla ale dlouhá a ne vždy bez zákrut. V každé zákrutě však čeká nějaké to ponaučení. V sedmnácti se věci jen tak tuší, až později nabývají na zřetelnosti.

Přece jenom, oproti takovému malování, ke kterému je potřeba akorát plátno, štětec, barvy, ze začátku ani to ne, je sochařství materiálové a i jinak mnohem

náročnější tvorba... Jak se vám začínalo?

Moje nejoblíbenější místo pro hry byla otcova dílna – verkštat, kleště, kladiva, svěrák, ponk. Každé vánoce jsem dostával dětské nářadí. Můj první svěrák ve dvanácti. Když jsem zlobil, rovnal jsem hřebíky na kusu kolejnice. Dodnes slyším, jak zvonila. Cit pro materiál jsem získal dřív, než jsem vyšel základní školu. Je to jako v každé jiné profesi, od jednoduchého ke složitějšímu. Trpělivost je nezbytná.

Pomohl vám hokej, kterému jste se během studií na SPŠ kamenické v Hořicích věnoval, vybudovat si fyzický základ, který vám dovoluje opravcovat velmi tvrdé druhy kamenů?

Hokej jsem hrál na gymplu, v Hořicích už ne. Ale ano, jistě, dobrá kondice je nutná ke každé práci s kamenem. Je to potom snazší a člověk déle vydrží mávat kladivem.

Čím vás pro tvorbu vybavila škola, čím příroda a čím rodina?

No, já tedy nebyl zrovna studijní typ, ale to, co ve mně zůstalo, mi dalo rozhled po možnostech. A když člověk chce, tak si to najde. V rodině jsem dostal základy toho, jak rozpoznat, co je správné a co není. A příroda? Ta je bezednou studnicí inspirace.

Ke kamenosochařství jste přidal keramiku. Kdy a proč?

S keramikou to začalo nenápadně, koupil jsem kopací kruh, protože se mi to vždycky moc líbilo. No jo, ale ono to vůbec nešlo, tak jsem z toho byl dost rozčarovaný. Ale švagr měl kámoše Frantu Švancara, a to je mistr. On mi řekl, ať přijdu, že mě to naučí. A jak řekl, tak udělal. Po půl roce jsem už dělal konvice a misky na čaj. V tu dobu byla totiž nouze o čajové nádoby.

Odkud kam se tvarově i jinak vyvíjí vaše užitná keramika?

Onehdy jsem to počítal a už jsem udělal víc než sedm tisíc konvic na čaj. Za ta léta jsem si už vypracoval svůj styl, preferuji jednoduchost a uživatelskou dokonalost.

A co vás baví víc, ubírat hmotu ze soudržného kamene do výsledného tvaru, nebo od základu budovat tvar z plastické hlíny?



Jakou mají oba přístupy spojitost?

Sochy, to je můj hlavní sport a keramika sport doplňkový, kterým částečně dotuji ten hlavní. Oba způsoby práce jsou si rovny, jak ubírání, tak přidávání. Obě cesty vedou k cíli. Teď jen, kterou se vydat?

Povězte, prosím, něco ze své zkušenosti o charakteru a kvalitě kamene a hlíny.

Sám charakter kamene předurčuje jeho použití a tvůrce by na to měl brát ohled. Obdobně to platí i pro hlínu. Každý materiál vyžaduje citlivý přístup. Hovořit o detailech každého kamene a hlíny by bylo velice zdlouhavé a pro laiky možná i nudné.

Jste žákem svého strýce Miroslava Vystrčila, který studoval u Bedřicha Stefana, což byl žák Jana Štursy. A jeho učitelem byl

autor jezdecké sochy sv. Václava na Václavském náměstí. Spatřujete v této posloupnosti autorů nějakou spojující charakteristiku, která je předávána vždy další generaci?

Jistá spojitost zde určitě existuje. Všichni tito sochaři byli mistři svého oboru. A zásady sochařství se od pravěku nemění. Pak tedy záleží jen na tom předat to dál.

Vaše tvorba je od Myslbekovy monumentální realistické tvorby dosti vzdálená. Zkusil jste si díla například ve stylu antiky či klasicismu? Nebo jste zavítal do jiných směrů?

Do srovnávání mojí tvorby s Myslbekovou bych se raději nepouštěl. Ale ano, mám jistou zkušenost s barokem, klasicismem i modernou, ale to byly kopie nebo restaurování a to je jenom okraj mojí práce. Mojí hlav-



ni práci je volná tvorba a v té se plně realizuji. A že moje sochy nejsou „realistické“? Já jaksí nevěřím v to, že zobrazením reality takové, jak se nám jeví, se nějak významně přiblížím pravdě. Jak praví klasik: „Sovy nejsou tím, čím se zdají být.“

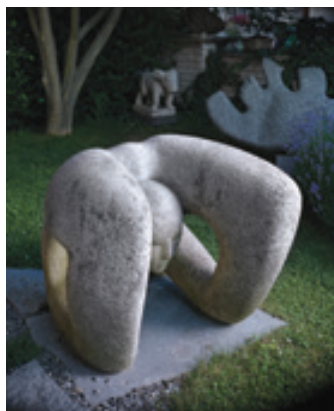
Vaše dílo *Temná hmota* tolik vypadá, že se něco snaží dostat ven... Vedete v patrnosti, kolik času jste právě na této práci strávili?

Na soše *Temná hmota* jsem pracoval dva roky. Není to jistě čistý čas, ale sochy větších rozměrů kladou na tvůrce trochu větší nároky v každém ohledu.

Některá díla, třeba socha *Milenci*, vzbudí mnohem větší zájem až v souvislosti s jejich názvem. Začínáte pracovat s jasnou vizí, nebo název je to poslední, co uzavírá vaši tvořivost?

Jsou sochy, u kterých je vše jasné od samého počátku, skici, modelu. Ale jsou zase sochy jiné, třeba zrovna *Temná hmota*, u kterých vznikne název při realizaci do kamene. Při vzniku sochy dochází se změnou materiálu a formátu ke změně významu.

Některé vaše sochy takřka jako vedou rozhovor s dalším živlem, s vodou, když ji záměrně vytvořené prohlubně vašich soch v přírodním prostoru přijímají v různých podobách, podle kli-



matických podmínek. Je to vždy záměr?

Nemyslím, že je to záměr, nicméně ano, sochy se v interakci s prostředím proměňují, a tím získávají na živosti. Je velmi inspirující pozorovat proměny soch v různých ročních obdobích či změnách počasí.

Co a z čeho právě socháte?

Právě teď pracuji na dvou sochách, jedna bude ze sliveneckého mramoru a jmenuje se *Mystické srdce* a ta druhá je *Larva* a je z *Nehodiv* (to je taky mramor).

Baví vás koukat na své výtvořiny i po letech? Co při tom prožíváte?

Svoje sochy mám rád a mám je rád i po dvaceti letech. Snažím se práci odvést co nejpoctivěji, abych už nemusel opravovat.

Máte své odchovance? Nebo to plánujete?

Co se odchovanců týče, mám tři dcery a snažím se je odchovat, jak nejlépe to dovedu, a uvidíme, co bude dál. Jsem ve vztahu k budoucnosti v poměrně relaxovaném stavu. **Kde se, kromě vystavené tvorby**



v galeriích a výstavách, můžeme setkat s vašimi sochařskými díly na veřejnosti? Zvláště – máte představu o budoucnosti vašich *Housenky* a *Návratu na planetu*? Mohly by zkráslit a zvýraznit nějaký prostor pod otevřeným nebem.

Na budoucnost soch, co jsem vytvořil, nemyslím. Nemám ji plně pod kontrolou. V *Housence* se po jejím návratu z galerie budou zase koupat ptáci a naše holky vařit polívčičku z trávy. *Návrat na planetu* není ještě dokončen, musím nechat vyříznout volutu z travertinu. Tak jsou osudy soch velmi zvláštní, a někdy dokonce někdo přijde a sochu koupí.

Co byste si přál, aby se v *Písničce*, případně na *Libuši*, změnilo, a co by se tu naopak mělo zachovat?

Přírodní prostředí, to je hodnota mnou nejvíce adorovaná. A dopravní zatížení *Libušské ulice* mě dosti znepokojuje. Také údržba veřejných prostorů drobně pokulhává.

*Ptali se: Matěj Kadlec, Hana Kolářová, Jana Leichterová a Martin Zikeš
Foto: Anežka Chudlíková, František Nikl (sochy a keramika)*



O SOCHÁCH

Sochy i keramika Cyrila Hančla přinášejí to, co tak často postrádáme. Klid. Jak sám říká: „Klid, to je všechno.“

Jak sledovat sochu. Socha se pozoruje tak, že se koukáme na sochu a zároveň sledujeme, co se děje uvnitř pozorovatele.

Dokonalá socha. Dokonalá socha má všechny pohledy stejně skvělé. To znamená, že socha uspokojí náročného pozorovatele při každém pohledu.

Jak vzniká socha. Socha vzniká z potřeby sochařovy, ať už je jakákoli. Motivace ovlivní kvalitu sochy výrazně.

Socha v prostoru. Jsou různé prostory. Některé jsou soše nakloněné, jiné jsou naopak pro sochu nevhodné. Je-li prostor přívětivý, socha ožije. Je-li socha skvělá, pak ožije prostor.

Dokonalost sochy. Socha je dokonalá, když sochař uzná za vhodné.

Výzdoba soch. Na výzdobě soch se podílejí zvířata (hlavně ptáci), rostliny (lišejníky, řasy, mech) a také počasí (děšť, sníh, mráz, vítr). K výzdobě bez pochyb patří i patina. Přirozená patina je k nezaplacení.

Existence sochy. Některým sochařům stačí jen na sochu myslet a mají hotovo.

Materiál a velikost sochy. Socha může být vyrobena z libovolného materiálu. Je evidentní, že materiál a velikost mají zásadní vliv na účinek sochy.

Velké sochy. Sochy jsou velké stejně jako lidé – vzrůstem a tím ostatním.

Sochy a ptáci. Když je socha na místě, jsou to právě ptáci, kteří sochu první vyzkouší. A většinou tam zanechají vizitku. Toto sochaře zprvu hněte, ale nakonec je rád za upřímnost.

Proměna sochy v čase. Dobrá socha se časem mění k lepšímu. Nedobrá se rozpadá.

O proměnách sochy. Je nutné usilovat o dokonalost, aby bylo možné sledovat proměny pozorovatele.

Prostor sochy. Je nutné si ujasnit, jestli je socha to uvnitř, nebo to venku. Ano, socha je prostor. Se vším, co k tomu patří.

Zdroj: www.cyrilhancl.cz

FOTOHÁDANKA Z HISTORIE (15)

Vyhodnocení z čísla 2013/12: Benzinka na Libušské.

Tři zcela správné odpovědi dorazily tentokrát na e-mail. Nejpřesnější odpověděla paní Anna Svobodová: „Na snímku z roku 1975 je autobusová zastávka autobusu č. 113 'U akcízu', vedle níž byl tehdy Finančním ředitelstvím postaven domek čp. 180, ve kterém byl umístěn úřad pro vybírání potravinové daně, tzv. akcíz (dům dochován dodnes, dnes je v něm prodejna květin). Pohledově za autobusovou zastávkou je skryta za stromy benzínová pumpa, která zde stojí i dnes.“ Není divu, že odpověď je takto přesná. Její autorka sepsala na téma libušský katastr bakalářskou práci a toto místo s tím souvisí. Akcíz je na katastru Libuše, benzinka již na katastru Prahy 4, konkrétně Prahy-Krč. Totiž byla... Pojdme se teď podívat na místo bývalé benzinky a její dějiny podrobněji.

CÍPEK U LIP

Zapomenuté pomístní jméno Cípek u lip zaznamenal v roce 1930 do kroniky první libušský kronikář František Kaplánek. Obec tehdy prodala tento trojúhelníkový pozemek Finančnímu ředitelství v Praze za 20 000 Kč. To zde o dva roky později vystavělo akcíz, čili úřad pro vybírání potravní daně. (Podle pamětníků byl o něco severněji zaměstnancům akcízu vystavěn domek, který dodnes trochu osamoceně vyhlíží u křižovatky Libušské s Chýnovskou. Tehdy zde však bylo fotbalové hřiště, kam chodili hrát kopanou také hráči z Libuše.) Nicméně prostor, kde vyrostla benzinka, byl přesně za Cípkem u lip, tedy na katastru Prahy. (Libuš součástí Prahy od 1968.)

STAVBA LIBUŠSKÉ BENZINKY

Prostranství dnes již bývalé benzinky bylo volné až do její výstavby. Příprava začala nejspíše v září 1966, kdy pro národní podnik Benzina zpracoval projektant Peterka nejstarší dnes dochované plány. (Dnes uložené v moderním archivu stavebního úřadu Prahy 4.) V roce 1969 se pokračovalo nezbytnými rozhodnutími, vyjádřeními a posudky příslušných úřadů. Snad bude stačit konstatovat, že jich bylo devět, blíže je uvádí dokument desátý: „Rozhodnutí o přípustnosti stavby veřejné čerpací stanice v Praze 4, Libušská ulice“ z února 1970. Zde se také dočteme, že podle těchto dokladů: „[...] se nevyskytly námitky

takového druhu, které by zabraňovaly realizaci stavby [...], a proto odbor výstavby ONV v Praze 4 vydává: „rozhodnutí o přípustnosti stavby“. Toto rozhodnutí, vyměřené správním poplatkem na 100 Kč, stanovuje dále deset podmínek k výstavbě. Jedná se o běžné odkázání na zákony a vyhlášky, ujednání o bezpečnosti apod. Zaujme snad nejvíce bod č. 3, který stanoví: „Dodržujte vyhlášku NVP o čistotě v hl. m. Praze [...]. Zejména dbejte na čistotu stavebních mechanismů a dopravních prostředků při užívání komunikací. Okolí staveniště udržujte trvale ve vzorném stavu a čistotě a v noci je osvětľujte. Materiál z výkopů okamžitě odvázejte po předem stanovených trasách.“

43 LET V SOUSEDSTVÍ

Jak vypadala benzinka po svém postavení nejspíše v roce 1970 a co se na ní v průběhu desetiletí měnilo, není lehké odhalit. Překvapivě si tuto stavbu nikdo nefotil. Jen dvě fotografie zachytily pumpu z přilehlé zahrady, a to ještě přes plot a větoví. Více tak napoví jak ortofotomapa z roku 1975, tak především již zmíněné stavební plány.

Víme tedy, že původně měla mít bíločervená čerpací stanice dvě čerpadla. Je ovšem otázka jestli se plány nezměnily na čtyři, popřípadě, kdy byla další dvě přistavěna. Uvádí se také tři v zemi uložené nádrže, umístěné severně od zázemí ve tvaru L, nicméně pozdější dokumenty zmiňují také nádrž nadzemní. Pokud si dobře pamatují z konce 80. let, byla stanice poměrně vytížená, vzpomínám na fronty aut, které využívaly „účkový“ příjezd z ulice Jalodvorská. Prodejna stejně jako toalety tehdy na benzínkách běžné nebyly, Benzina neměla konkurenci, ceny byly všude stejné a pump nebylo tolik. Např. na dálnici D1 byla od Prahy další možnost načerpání pohonných hmot údajně až u Devíti křížů na 169. km.

Po revoluci, resp. od 1. dubna roku 1994 provozovala pumpu privatizovaná Benzina, a. s., jejíž dějiny jsou dobře zaznamenány v on-line dostupné publikaci Benzina v proměnách času.

Nejpozději v roce 1998 vedla stanicí OMV, která ji na podzim toho roku na základě platné legislativy stavebně upravila. Zde se také dozvídáme, že stávající kiosk byl vyměněn za



1



2



3

sestavu dvou nových kontejnerů a nádrže byly vyvložkovány a jedna vyměněna. Vyměněny byly také všechny čtyři stávající čerpací stojany a prodlouženo přestřešení. Upravena byla také komunikace a zřízeny chodníky kolem stojanů. Kolem roku 2003, kdy OMV koupila síť benzinek Avanti, bylo přestřešení benzinky natřeno na žluto a tato značka zde již prodávala benzín až do konce (minulého roku).

ODPÁLENÍ BENZINKY

Poslední provozní den libušské čerpací stanice vyšel na 31. prosince 2013. Zavíralo se v devět hodin večer, a tak se nabízel rozlučkový akci spojit s ohňostrojem. Do vzduchu však nakonec nevlétla benzinka, ta byla srovnána se zemí až několik dní poté, ale několik světlic pyrotechnických, neboť se zde sešli nejen stávající zaměstnanci pumpy.

Fotografie z této události, ale i další obrázky plánů najdete na facebookových stránkách MČ Praha-Libuš v sekci Události: Odpálení benzinky. Zde také můžete článek ohodnotit či rozpoutat k tématu vítanou diskuzi.

BUDOUCNOST ZATÍM PRÁZDNÉHO PROSTRANSTVÍ

Dnes působí volná plocha téměř nedotčeně. Je až k neuvěření, že by zde ještě nedávno cokoli stálo.

- 1 Výřez ze soukromé dobové fotografie, benzinka alespoň přes plot.
- 2 Podoba čerpací stanice před demolicí.
- 3 Původní vizualizace výstavby řadových rodinných domů.

Kdyby zde dnes chtěl někdo stavět benzinovou stanici, jistě by návrh neprošel pro obavy z nárůstu dopravy, zápachu benzínu apod. Nikdo by znovu takového souseda nechtěl. Ale ti, kteří postavili své domy s tímto stavem předem seznámeni, si na libušskou benzinku zvykli: „Je to škoda, chodili jsme tam i pro benzín do sekačky, ale na fotce ji tedy opravdu nemáme [...],“ svěřila se nedaleko bydlicí majitelka rodinného domku.

I zde mají v budoucnosti stát rodinné domy. Ovšem právě bezprostřední sousedství čerpací stanice realizaci čtyř řadových domů s 12 samostatnými byty pozměnilo. Zrušení benzinky je prvním krokem k vylepšení prostoru budoucím obyvatelům, neboť pozemek je soukromý. Lze tedy předpokládat, že domy vyrostou i podél ulice Libušská, a uzavřou tak nově získané prostranství, stejně jako kapitolu o libušské benzince.

Matěj Kadlec, kronikář Libuše a Písnice
Foto: archiv MČ Praha-Libuš



Z DĚJIN LIBUŠE A PÍSNICE

FOTOHÁDANKA Z HISTORIE (16)

Stavíme vám do cesty otázku v podobě další fotohádanky, co vidíme na obrázku tentokrát?



Stavba na fotografii halí dnes notoricky známé místo. Lehce rozmazaný obraz skrývá typické budovy Libuše (nebo Písnice?). V pozadí se nachází skutečný středobod městské části, který stejně jako dříve i dnes určuje její ráz. Jaké místo to ale má být? A k budování čeho je na staveništi jeřáb? A jak je možné, že je fotografie pořízena z takového nadhledu?

Vítězem bude autor mrštný jako rybička, který nejrychleji zašle správnou odpověď, popřípadě ten, který se jí nejvíce přiblíží. Ve hře jsou ale i všichni další reakce, neboť oceněn

bude také pisatel, který odpoví nejobsáhleji a přitom fakticky správně. Tak tedy: co vidíme na obrázku a kdy byl tedy tento snímek pořízen? Své tipy zašlete nejlépe na e-mailovou adresu: kronikar@praha-libus.cz (do předmětu uveďte fotohádanka 16). Případně je možné hlasovat také prostřednictvím SMS na tel.: 604 266 025. (Zprávu začnete slovem fotohádanka 16.) Uzávěrka soutěže je již ve středu 15. července. Tak neváhejte a hádejte!

Matěj Kadlec, kronikář Libuše
a Písnice
Foto: archiv MČ

SOKOL LIBUŠ

SOKOL ZA PROTEKTORÁTU



Po rozpuštění Sokola v roce 1941 jeho členstvo nerezignovalo, nýbrž v jednotách se snažilo dle možnosti pokračovat ve cvičení pod rouškou kurzů rytmiky apod.

Také ukrývalo inventář a především dokumentaci, tj. seznamy členstva, zápisy a kroniky. Někde se podařilo převést finanční položky na jiné účty, aby se jich nezmocnili okupanti. Libušský Sokol ukryl kroniku z let 1930–1940, která se pro dokonalé utajení po válce nenašla, je pravděpodobné, že informovaní jednotlivci zestárlí a zapomněli nebo se odstěhovali, či dokonce během války zahynuli.

Od počátku svého působení v naší zemi protektor Reinhard Heydrich tvrdě zasahoval proti české elitě, a zvláště proti sokolům, vyhlásil stanné právo, na jehož základě následovaly řady poprav. Mnoho sokolských činností, hlavně ze žup, bylo pozatýkáno a odvečeno do koncentračních táborů, kde většina z nich nepřežila. Během války bylo popraveno i několik libušských občanů. Zabrané sokolovny byly německou správou využívány hospodářsky jako skladiště nebo provozovny, některé obsadila Hitlerjugend nebo vojsko. Následkem tohoto využití se po válce nemovitý majetek Sokola mnohde nacházel v neutěšeném stavu.

V průběhu květnové revoluce 1945 byli v naší sokolovně jako rukojmí internováni všichni libušští muži

starší 15 let, aby německý oddíl usazený v okolí obce zabránil ozbrojenému střetnutí s místními povstanci. Naštěstí rukojmí vyvázli životy, když německé vojsko spěšně opouštělo své dělostřelecké posty kolem Libuše. Wehrmacht prchal před postupující Rudou armádou, která 9. května 1945 obsazovala Prahu od jihu.

Následovalo období horlivé činnosti všech obnovených spolků (byly většinou za protektorátu zakázány), zvláště pak Sokola, který se připravoval na XI. všesokolský slet v roce 1948. V poválečné době se začaly projevovaly snahy komunistů o rozbití Sokola vnučováním zařazení jiných tělocvičných a sportovních organizací do ČOS podle jimi propagovaného záměru sjednotit tělovýchovu. Tento trend měl vést k infiltraci podvratných živlů do sokolských řad. Navzdory tomu příprava sletu zdárně probíhala a totalitní režim, mezitím nastolený po únoru 1948, musel nechat slet uskutečnit, aby před světem mohl předstírat, že v Československu je demokracie. Jednotlivci, účelově vstoupivší do sokolských řad a opírající se o politickou moc, začali konat svou práci – ustavovali tzv. akční výbory a kádrali členy tak, že nejlepšími činnými, cvičitelům a cvičencům v jednotách zakazovali

1945 – 1. VEŘEJNÉ CVIČENÍ PO 2. SVĚTOVÉ VÁLCE



Ženy: Stojící – M. Límonová, V. Mašková, M. Kotrbová, M. Ždimerová, K. Mašková, Z. Procházková, L. Státná, B. Kindlmanová, F. Šustová, L. Havlová, R. Horáková, M. Roubíčková; Sedící – V. Srbová, A. Černá, M. Nováková, V. Nováková, J. Nováková, K. Medřická



Dorostenky: Stojící – K. Heranová, I. Heranová, D. Lešnerová, O. Pancířová, ved. V. Ždimerová, V. Ottová, R. Slámová, J. Vraná, K. Kapitánová; Klečící – S. Slabihoudová, A. Pecháčková, J. Kostohryzová, M. Klokočnicková, K. Vállová, A. Mrázová

další působení v Sokole. K tomu došlo i v Sokole Libuše.

O době totality v Sokole se zmíníme v pokračování historie naší sokolské jednoty v zářijovém čísle.

Eva Stodolová,
vzdělávatelka T. J. Sokol Libuše
Foto: archiv T. J. Sokol Libuše

LIBUŠ A PÍSNICE PŘED 100 LETY

MOBILIZACE V ČERVENCI 1914

„Obecní strážník František Hájek má plné ruce práce, prochází obcí, bubnuje a vyhláší mobilisaci: mezi tím sbíhá se lid, vše je na nohou a k polednímu vychází první záložníci na cestu ku svým plukům. ... Rozruch jaký touto událostí nastal nelze slovy vyličiti...“
(Josef Jeřábek, II. díl Dějiny obce Písnice)

První světovou válku, na kterou se evropské mocnosti připravovaly celou poslední čtvrtinu 19. století, rozpoutal atentát v Sarajevu. Dvacetiletý Gavrilo Princip zde 28. 6. 1914 zastřelil z bezprostřední blízkosti následníka rakousko-uherského trůnu Ferdinanda d'Este i s jeho těhotnou (jak se později ukázalo) ženou. Záminka pro válku se hodila zejména Německu a řetězová reakce vyhlášených válek mezi jednotlivými mocnostmi vedla k celosvětovému konfliktu. Po jeho skončení o čtyři roky později najdeme po celém světě zcela jiné geopolitické a vojenské uspořádání. Uspořádání, které nás ovlivňuje dodnes.

Také pohled do kronik je přípomínkou poválečných změn, ustanovení samostatného československého státu a uzákonění povinnosti vést obecní kroniky. Příslušný zákon byl schválen již koncem ledna roku 1920.

Libuš a Písnice tehdy nebyly pod společnou správou a kroniky samostatně nevedly. Přesto se nám péčí prvorepublikových kronikářů zachovaly jedinečné informace.

PÍSNICE

Písnický kronikář Josef Jeřábek sepisoval příslušný díl kroniky v letech 1937–1954 a čerpal přitom z obecního archivu a kroniky školy. Všechny tyto dokumenty jsou dnes uloženy v okresním archivu Praha-západ. Nevíme, jestli byl Josef Jeřábek očitým svědkem popisovaných událostí, jistě měl ale možnost vypovídat pamětníky:

„Dne 26. července 1914 na sv. Annu, byla ráno po 7 hod. vyhlášena mobilisace Rakousko – Uherské armády. Byla vyhlášena válka Rakousku proti Srbsku. Na nárožích domů a obecních tabulí jsou vylepovány vyhlášky o mobilisaci armády. Záložníci jsou svoláváni do zbraně. Lid v obci zanechal práce a kupí se před vyhláškami.“ Jak probíhalo vyhlášení, ukazuje již text v záhlaví tohoto článku. Po obci chodil obecní strážník a za doprovodu bubny o vyhlášení informoval.

„Nikdo nechce uvěřiti, že by bylo možno, aby byla vyhlášena válka tak malé zemi, jako je Srbsko. Scény, které při odchodu záložníků nastaly,

prozrazují, že je tomu skutečně tak a těžko se loučí se svými drahými – muži se ženami a dětmi, matky se svými syny a děti se svými otci.“ Tyto obrazy lze spatřovat po celé zemi, ale v Písnici navíc: „V dobu, kdy byla v obci vyhlášena mobilisace, právě vezl pan Antonín Švarc, rolník z čp. 15, svého novorozeného synka Karla ke křtu do kostela v Modřanech...“ Obec opustili všichni muži s brannou povinností do 37 let. Důsledky byly obdobné jako v sousední Libuši.

LIBUŠ

„Klidný a poměrně spokojený život naší obce byl rozrušen v neděli 28. 6. 1914 zprávou, že byl při atentátu v Sarajevě zastřelen následník trůnu František Ferdinand d'Este se svojí chotí.“

Libuš byla v roce 1914 zdárně se rozvíjející osada patřící pod Kunratice. Z obce se už běžně vyvážely husy na německé trhy, a v roce 1911 (!) byl o této činnosti dokonce nafilmován dokument Chov husí na Libuši u Prahy.

Zápis do kroniky byl však pořízen až po osamostatnění obce a založení libušské kroniky v červnu 1930. Kronikář František Kaplánek zaznamenal pro budoucí časy, jak zasáhla válka do běžného života místních obyvatel:

„Dne 26. července 1914 o Annenský svátek, kdy měla se v naší obci odbyvati obvyklá pouť, jsme se již dozvěděli z černožlutých plakátů, začínajících císařským „Mým národům“, že je vyhlášena mobilisace.

A tak druhý den nastupujeme všichni občané do 37 roků k vojenským útvarům. Odcházející vojiny doprovázely na kus cesty ku Praze jejich rodiny a mnoho bylo těch, kdo své drahé spatřili naposledy anebo se s nimi sešli až po 4–6 letech.

V té době bylo v obci mnoho vykrmených hus připravených k zabíjení a určených k vývozu do Německa. Vyhlášením mobilisace dráhy odmítly zboží k dopravě převzít – neboť všechny vozy byly zapotřebí k dopravě vojinů.

Obsluhou hus bylo zaměstnáno mnoho krmičů, vedle těchto v každém domě kočí a tito všichni vyhlášením mobilisace místo opouštěli,

vraceli se domů a nastupovali k vojenským útvarům. Jelikož pak žně v ranějších krajích již započaly, očekávali se levnější ceny nového ovsa, a proto žádný obchodník zdejší neměl větších zásob. Jaký zmatek za dva dny nastal, dá se domyslet, když cena ovsa stoupla z 13,50 korun na 28 korun za 100 kg.

Zůstaly zde manželky obchodníků a jen několik starších mužů. Husy se jen těžko opatrovaly a ještě větší nesnáze byly s opatrováním krmiva.

Nikdo nemohl poraditi, nikdo nevěděl, co přijde zítra – vše jako ve vzduchu – ku starostem dostavil se strach.“

V Písnici i na Libuši připomínají I. světovou válku pomníky padlým.

Matěj Kadlec, kronikář Libuše a Písnice
Foto: archiv autora



Fotografie vojinů z rodinného archivu. Dommníváme se, že uprostřed sedící by mohl být Václav Troniček (*1870) z Libuše.

LETOPISECKÁ KOMISE (4)

KNIHA O LIBUŠSKÝCH HUSÁCH?

Bylo to opravdu v dobách kněžny Libuše, když se na Libuši začaly chovat husy? Proč právě zde a jak to souviselo s rozvojem obce? Kdo byli lífranti a kolik jich bylo? A komu se říkalo culíkáři? A co vovesnáři?

Pro nás otázky, pro naše předky každodenní realita. Co víme o husařství dnes? Nedovolme nánosům času zapomenout, požádejme společně pamětníky z našich obcí, aby nám ukázali, jak žila Libuš a Písnice v průběhu 20. století. Nákupčí, krmiči, škubačky, dělníci na třídění peří, řidiči a závozníci nákladních aut pro dovážení a odvážení hus, ti všichni byli potřeba pro úspěšné fungování husí farmy. A takových husích farem, které vyvážely husy nejen na pražské trhy, ale také do zahraničí, bylo na Libuši hned několik. Co o nich víme?

Přijměte pozvání na tematické setkání, přineste s sebou dochované

dokumenty a připojte se ke sbírání podkladů pro knihu o libušských husách. Kromě drobného občerstvení ochutnáte také ukázky filmu Chov husí na Libuši z roku 1912!

Setkání proběhne ve středu 10. září od 17 h v nejstarším domě městské části na adrese: Libušská čp. 1, 142 00 Praha 4 – Libuš (vchod za poštou vedle optiky). Svoji účast, prosím, potvrďte na tel. čísle: 604 266 025. V případě zájmu je možné zajistit odvoz na setkání a zpět.

Matěj Kadlec, kronikář Libuše a Písnice
Foto: archiv autora





SOUTĚŽ

RECEPTY S PŘÍBĚHEM (2)

Vážení čtenáři, v letošním květnovém čísle časopisu U nás jsme vyhlásili novou soutěž pro všechny Libušáky a Písničáky: Recepty s příběhem. A nyní už vám můžeme nabídnout první dva příspěvky. Dobré počtení, dobrou chuť!

BABIČINY
KVĚTÁKOVÉ PLACÍČKY

Byla jsem holka z vesnice, která po svatbě přišla do velkoměsta. Musím podotknout, že kuchařskou múzou nepolíbena. U nás doma vařil tatínek, ohromně ho to bavilo, a jak to tak v životě bývá, tento koníček zdědil můj bratr, který svým uměním už dlouhá léta obdarovává rodinu.

Velkým darem v té době byl pro mě fakt, že jsem prvních šest let v Praze sdílela bydlení s manželovou babičkou, která byla nejen skvělou kuchařkou, ale především úžasným člověkem.

A tak jsem „šla do učení“. Oblíbila jsem si jídla jednoduchá, protože

nými brambory a zeleninovým, nejlépe okurkovým, salátem.

Přeji vám dobrou chuť a krásné léto!

Marie Smetanová

Foto: autorka

MASOVÉ KOULE
NA RAJČATECH

Ačkoliv mezi naše rodinné recepty patří i tak složité libůstky jako zapékaná svíčková nebo vylepšené posvícenské koláčky, jedním z těch univerzálních, nad kterými se olizuje široké příbuzenstvo, jsou pečené masové koule na rajčatech. Obyčejný recept, řeknete si. Ale za ta léta ho babička s maminkou společně dotáhly k doko-



Rajčata v plechovce vylijete mezi masové koule, nejlepší je, pokud jsou již oloupaná a pokrájená. Čerstvá rajčata pak nakrájíte na středně velké kousky – loupat je nemusíte, pokud nikomu ze strávníků slupky nevadí (kvůli dědovi ale babička rajčata loupala, prý po jídle trávil několik desítek minut vyndáváním slupek ze zubů a místo poslouchání jeho rozčilených řečí babička raději strávila stejný čas loupáním). Nemusím dodávat, že rajčata jsou nejlepší domácí, s kupovanými se chuťově vůbec nedají srovnávat.

Cibuli, stačí jedna, nakrájíte na kostičky, několik stroužků česneku na plátky a promícháte s rajčatovou směsí mezi masovými koulemi. Okořeníte podle chuti, výborná je špetka chilli koření. A takovou pomyslnou třešničkou na dortu jsou cherry rajčátka posazená hezky navrch. V troubě se pak báječně opečou a uvidíte, že se o ně při rozdělávání na talíře poperete. Aby nepopraskala (a také pro estetický efekt), každé rajčátko nařizněte navrchu do křížku.

Můžete dát péct. Na několik závěrečných desítek minut masové koule obraťte a o trochu zvyšte teplotu trouby, na povrchu se opečou krásně dokrupava. Jako přílohu doporučujeme rýži. Celá má rodina přeje dobrou chuť.

Jana Černá

Foto: autorka

PŘÍŠTĚ POKRAČUJEME
TŘEBA VAŠÍM RECEPTEM

Znovu se tedy na vás, vážení Libušáci a Písničáci, obracíme s výzvou. Je téměř jisté, že každý aspoň občas doma kuchaří podle receptu s příběhem...

... třeba smaží vynikající jablčkové rychloblížky jako paní Zdeňka Kšířová, která s nimi získala hlavní cenu na loňském Jablkobraní v parku na Kamýku. Jinde se například už po několik generací dědí rodinný recept na tradiční českou svíčkovou pečení. Další kuchařka či kuchař možná odhalil tajemství

dokonalých knedlíků své tety. Pravděpodobně by se na Libuši v leckteré rodině našel tradiční recept, jak upéct opravdu chutnou husu. Žijí zde také lidé původem z Vietnamu, Ukrajiny a dalších zemí, a tak může být receptura i historie toho jejich vybraného pokrmu velmi exotická. A třeba u nás doma se každé Vánoce s napětím čeká, jak dopadne cukroví z odpalovaného žloutkového těsta, které se připravuje podle ručních poznámek na ušmudlaném papíru ještě po nebožce tchýni. Anebo hostíte přátele nejraději originálním jídlem, které jste celkem nedávno vyvinuli ve vlastní kuchyni...

PODĚLTE SE O SVÉ
RECEPTY A JEJICH PŘÍBĚH!

Ať už je to návod na jídlo tradičně v rodině děděný, nebo historie vašeho oblíbeného jídla je celkem krátká, ale zajímavá.

Otevřeli jsme soutěž pro obyvatele Libuše a Písničky Recepty s příběhem. Pošlete na redakční e-mailovou adresu: hana.kolarova@tiscali.cz popis toho vašeho receptu a k němu připojte alespoň několik (nebo i více) vět vyprávění, jak jste k němu přišli. Můžete poslat i fotku hotového jídla, třeba z mobilu. Prosíme o jediné, neposílejte recepty opané z internetu. Hledáme originální příběhy z vaší rodiny, z vašeho života spojené s dobrým jídlem, ať už je to rychlovka, nebo naopak lékárnicky přesně vypracovaná technologie.

Recepty postupně otiskujeme v měsíčníku U nás i s příběhem a případně s fotkou, pokud bude jen trochu k světu. Koncem roku vyhlásíme anketu o nejuspěšnější recepty s příběhem, a ty veřejná správa městské části Praha-Libuš odmění. Pokud se soutěž ujme, není vyloučeno, že v následujícím období dojde i na vaření a ochutnávky...

Hana Kolářová,

redakce časopisu U nás – Libuš a Písničky
Jana Martínková, koordinátorka projektu
Zdravá Libuš a Písnička a MA21



nerada trávím celé sobotní a nedělní dopoledne na chalupě v kuchyni.

Ráda bych se s vámi podělila o báječný babiččin recept na květákové placíčky. Největší předností, kromě chuti, je i to, že květák se předem nevaří. Jde o letní jídlo, takže ho můžete vyzkoušet v prázdninovém čase a zaručuji vám, že se všichni stolovníci budou olizovat!

Připravte si:

- 1 květák
- 4 vejce
- 3 lžíce polohrubé mouky
- sůl a pepř
- olej na smažení

Květák nastrouhejte na jemném struhadle, smíchejte se žloutky, moukou, solí a pepřem a lehce vmíchejte hustý sníh z bílků. Smažte pozvolna na oleji. Podávejte s vaře-

nalostí. Je to rychlé a jednoduché jídlo, ideální – jak vyplývá z názvu – do rajčatové sezóny.

Potřebujete:

- mleté maso – hovězí, nebo vepřové; během let jsme přišli na to, že výborné jsou obě varianty
- rajčata v plechovce, loupaná, krájená
- rajčata čerstvá, 3–5 podle velikosti
- cherry rajčátka
- cibule
- česnek

V závislosti na počtu strávníků je možné mleté maso (my připravujeme standardně z půl kila) nastavit strouhankou, jako když připravujete karbanátky. Doma preferujeme jen osolit a opepřit, aby vynikla chuť masa. Pak maso zpracujete do několika koulí a posadíte do pekáče.



LIBUŠSKÉ VIRTÁLNÍ KNIHKUPECTVÍ (97)

PRÁZDNINY S MARTINEM PATŘIČNÝM

Tak aby bylo jasno: Martin Patřičný je můj o půl roku starší kamarád. A nedělám mu tu žádnou skrytou reklamu, přátelé, vždyť vy ho přece taky znáte. Tedy alespoň jeho dřevěnou sochu, která stála dobrých pět let viditelně, ale bez povolení, uprostřed Václavského náměstí, v ruce držela ošatku plnou hlíny a na hrudi měla připevněnu tabulku s Martinovou naléhavou etickou a ekologickou výzvou o věčnosti dřeva a hlíny, o pomíjivosti člověka i o samozřejmosti, s níž je třeba mít tohle všechno v partnosti. Ono totiž už tehdy (skoro pětadvacet let to je) zbývalo na tom Václaváku z domorodých zvláštností jen Národní muzeum (ovšem až za dálnicí) a trochu i svatý Václav, u něhož tehdejší prezident, řečený později Václav I., tu a tam pokladl věnec. Protože jsem tehdy něco někdy otiskl v Lidových novinách, pozval mě Martin k instalaci sochy, já pozval fotografa, a tak asi za týden vyšel o Martinově soše v Lidovkách můj článek Něco jiného i s obrázkem. Dělal jsme tu „partyzánštinu“ tak honem honem, protože jsme se báli, že patřiční orgánové sochu neoprávněně si uzurpují místo v samotném srdci „srdce Evropy“ pohotově odstraní. Nebylo tomu tak. Pět let tam ta socha stála a poté neočekávaně dlouhé „výroční“ době rozpoutal Martin kolem ní informační boom, pohotoví pražský magistrát se domákl, kdo v tom má prsty, napsal Martinovi příspěvek v tom smyslu, že jím umístěná socha zabraňuje organizaci dopravy (pěších, dodávám já pro upřesnění), tak ať ji kouká odstranit, nebo... A tak vzal Martin auto a motorovou pilu, sochu na místě rozřezal, její části naložil na přívěs a odvezl do garáže... U toho jsem byl také, a protože jsem se tvářil, jako že k té atrakci patřím, bylo mi vysvětlovat přítomným cizincům, že u nás, v Čechách, když se nám něco nelíbí, tak to zničme a vyhodíme. Od té doby, co tu zase máme svobodu...

Co s tím sochařem v knihkupectví, zeptáte se možná. S Martinem jsem se poprvé setkal před dalšími patnácti a více lety (bylo nám tehdy s bídou osmnáct, zatímco teď nám táhne šedesátka) v básnické violovské líně Vladimíra Justla. „Jste dobří“, říkával pan doktor, přítel Holanův, editor Škvoreckého, jeden z mála, kterého neodstranil bolševik ani v těch nejhorších letech, „ale ten Martin, to je básník.“ To by mladý básník skoro žáril na kolegu, že? Ale na Martina to nějak nešlo. Pak se naše cesty trochu a vlastně navždy rozešly, ale my sami jsme se nikdy neztratili. Věděli jsme o sobě vždy i v době předmobilové a předinternetové. A ti básníci se z nás nakonec nestali. I když u Martina si tím nejsem tak jist...

Zatímco o mně Wikipedie potupně mlčí, o Martinovi se v ní dočteme: Výtvarník, recitátor, autor knih. Řemeslu – řezbář a soustružník dřeva – se vyučil soukromě u svého strýce. Prošel několik středních škol a maturoval na gymnáziu. V době totality pracoval v dělnických profesích, skladník, dřevorubec, řidič aj. V prvním manželství se narodila dcera Martina. Od roku 1982 podruhé ženat – děti manželky Miluše – Pavel, Šárka. V roce 1985 se narodil syn Martin. Od roku 1988 se plně věnuje výtvarné práci se dřevem. Má za sebou řadu výstav v tuzemsku, např. 1993 – Rudolfinum, Praha, 1995 – Lichtenštejnský palác, HAMU, 1998 – Obecní dům a Národní muzeum v Praze, 2002 – Akademie věd. Včetně několika expozic pro veletrh Svět knihy. V zahraničí vystavoval kromě Evropy – např. v roce 2003 v Haagu a Naardenu, 2006–2007 – Salon des artistes indépendants, Paříž v roce 2008 v Torontu – Library North York Centre. Největší výstava Patřičný

a hosté – O dřevě Národní zemědělské muzeum Praha. Za výtvarnou práci získal mj. ocenění v roce 2005 – Médaille bronze za dekorativní umění (Fédération Nationale de la Culture Française). Od roku 1998 uspořádal přes sto Dřevěných večerů diskusních i hraných s poezií a živou hudbou, řadu z nich v Národním muzeu v Praze. Byl spoluautorem scénáře a průvodcem 26 díly velkého televizního dokumentu Kus dřeva ze stromu. Takže byste mohli Martina znát i z II. programu České televize. A i v tom výtvarném díle je, jak patrné, kus básníka.

Jenomže výtvarné aktivity básníku nestačí, ačkoli je jich požehnaně – koukněte se koneckonců zadáním hesla Martin Patřičný na internet. Martin je také, ne-li přímo spisovatelem, pak jistě autorem knih. A pojedeme-li s ním na prázdniny, necháme stranou ty populárně nebo odborně dřevařské a soustředíme se na ty beletristické. Ta první vyšla v roce 1999 u Iva Železného. Jmenuje se

Patřičný (nejen) dřevo

ISBN: 80-240-1378-9,

On má ten Martin velkou potřebu komunikace. Nestačí mu jen vyjadřovat se výtvárně, potřebuje si i obyčejně povídat. A v této knize dokazuje, že povídat si jde nejen o dřevě, ale třeba také o koních, o ovčích, o lidech, zejména o ženských a třeba i o české opeře. Zaujatě i lehce, seriózně i romanticky, ale především s láskou, zájmem i humorem.



Další kniha Martinových povídek na sebe nechala 12 let čekat. Vydal ji tentokrát nakladatel Krygl:

Jako v nebi

ISBN: 978-80-86912-57-8

Jako v nebi je, pokud já vím, druhá Martinova prozaická kniha. Od „nejen dřeva“ se mu podařilo dokončit sedm povídek. Tak dlouho se mu jejich témata vracela, až je musel napsat. Každá povídka je charakteristická osobitým, intimním a sevřeným světem. Některé postavy čtenář bezvýhradně přijme, jiné nebude mít rád. Ve všech povídkách hrají důležitou roli lidské vztahy a erotika, tak jako v našich životech či snech. V té souvislosti si vybavuji jeden svůj rozhovor s Martinem, kdy jsem se pohoršoval nad chováním našeho společného známého, který se po době pětadvacetiletém manželství, dvou dětech a jednom domě rozvedl. „Jen nech bejt,“ řekl manžel blondýnky, „já potkat mladou, dlouhonožou, vstřícnou brunetu, tak ne-

vím. A ty?“ „Já mám s brunetama zkušenosti dost, teď jsem spíš na blondýnky podobných kvalit.“ „Akorát,“ uzavřel Martin to stařecké zasnění, „že na mě kašlou brunetky a na tebe blondýnky, vid?“ A kdybyste tyhle povídky četli, upřímně doporučuji – nechte si mezi povídkami trochu času na zažití. A nepřeskakujte, Martin tu efektně šetří slovy.

No a letos mě ten darebák opravdu dostal. V nakladatelství Jonathana Livingstona vydal titul:

Čítanka

ISBN: 978-80-87835-35-7

Ano, svou ČÍ-TANKU, tedy jakéhosi velmi subjektivního rádce na cestu labyrintem literatury, jakýsi dikta-torský záchranný pás pro pohodovou plavbu světem knih, plavbu trochu konzervativními vodami, ale poučenou, poučnou a především podloženou vlastními čtenářskými zážitky. A že je Martin čtenář trpělivý a s vy-tříbeným vkusem, který je trochu jiný než můj či váš, a přesto velmi přijatelný a inspirující! Zkrátka kamarád Martin Patřičný je kromě jiného i don-kichotský bojovník s větrnými mlýny. Před lety postavil na Václavák sochu a připomínal nám bezohledně naše začátky i konce. Dělá to znovu i touto svou čítankou, možná trochu skrytěji a sofistikovaněji a pouze, s prominutím, gramotným. Číst totiž pro něj i pro nás znamená jít po cestě k porozumění sobě i světu okolo. A zároveň se příjemně bavit, smát a možná si i ušlechtilé zaplatat...

A dáte-li na mne, uvidíte, že s Martinem Patřičným bude na prázdninách tak nějak fajn,

Jiří Brixl

**VZPOMÍNKA**

Se zarmocněním oznamujeme občánům Libuše a Písnice, že nás náhle opustila paní Alena Brabcová, dlouholetá členka Klubu Senior. Za její milé jednání a obětavou pomoc ve všech oblastech práce klubu vyslovujeme in memoriam velké poděkování.

Alenko, nikdy nezapomeneme!

Výbor Klubu Senior





FEJETON

KAČEROV

Kačerov, Kačerov – místo, které nemám ráda. Ale musím jím projít minimálně dvakrát za den. Ráno autobusy supí do kopce a často se ani nevejdou na výstupiště, je jich souvislá řada a jsou dlouhé jako žížaly. Rozespálý dav se valí do stanice metra, která byla otevřena dávno, v květnu 1974, a za těch 40 let se skoro nezměnila. Dolů po svých, nahoru vymoženost pro méně pohyblivé občany zde není místo. Největší adrenalin nastane, když jezdící schody vypoví službu. Ráno se valí dav dolů a menšina, která chce vzhůru, má dost smůlu. Musejí stoupat těsně při stěně a bedlivě hlídat lavinu, aby je nesmetla. Na opačné straně se dolů plíží ti pomalejší, kteří jsou neustále ohroženi, že jim někdo

podrazí nohy či berli. Maminky s kočárky často dlouho stojí nad hlubinou schodů a váhají, zda se vůbec spustí dolů a nedej bože, když potřebují něčí pomoc, to už nemají celkem šanci.

Když už jsem na nástupišti, je to veselejší. Sotva se otfepu z hrůzy na schodech, už jede vlak. Ranní intervaly jsou snad na hranici kapacity metra, jen zapadnou koncová světla jedné soupravy, už z tunelu hučí další.

Odpolední nával není už tak šilenný, ale raději než stát frontu na jezdící schody, vyběhnu nahoru po svých. V poslední době běžců přibývá, každý dle svých možností. A zrodila se nová disciplína – slalom do kopce. Když běžci vzhůru najednou mění směr, je jasné, že u výstupu je rojnice revizorů. A já si

uvědomím, že je zase začátek nového měsíce.

Čekání na autobus si krátím sledováním mikrosvěta kolem stánků, krámečků a zastávek. Rozdělila jsem si tu zvláštní společnost na několik kategorií. Uklízeči neustále monitorují odpadkové koše. Jakmile někdo při příjezdu svého spoje odhodí zbytek pizzy do koše, už se radují z úlovku. Také pečlivě uklízejí vajgly po zemi, mají připravené krabičky, kam vydrobí tabák a recyklují v ubalené cigaretě. Pomahači jsou připraveni, patrně za malý obnos, pomoci obchodníkům s přenášením regálů, krabic, zboží. Sedi a popíjejí pivo, ale jsou neustále pohotovi k akci. Pobudové jsou ti nejhorší. Jen se povalují, popíjejí a posilněni alkoholem vyvolávají různé hádky. Tak se vlastně starají o jakési podivné pobavení čekajících.

Velká legrace je i při nastupování do autobusu. Pro poslední

zastávku přibyla úloha výchozí stanice autobusu, který vozí lidi za hranice velkoměsta. Lidé už si zvykli poslušně se řadit do dlouhé fronty, která občas končí až za rohem, stejně tak přijede dlouhatánský autobus, který se k nástupišti ani nevejde a trčí do cesty. Než se dlouhá fronta do autobusu nasouká, příjezdová zatáčka je zablokovaná a žádný další autobus neprojde. Složitá je i situace, když dříve dorazí místní autobus a cestující se musí probíjet ke svému spoji přes sverpě stojící frontu a přeskakovat velké nákupní tašky.

Když tak odjízďím z Kačerova, napadá mě, jak to tady bude vypadat, až se jednou naplní slihy a opravdu budeme mít novou trasu metra D. Kačerov osíří, stane se z něj jen provinční stanice na trase směrem do panelákového Jižního Města.

Lenka Štraubová

FEJETON

SMRTELNÉ BEZPEČÍ

Pověřivost je hrozná věc. Někomu připadá úsměvná, jiného zase může obtěžovat.

Měl jsem známého, bydlel v rodinném domku v Písnici, a ten byl až chorobně pověřivý. Z domu vycházel vždy pravou nohou, kanálům se vyhýbal, špinil si ruce o pracovní oděvy kominíků a chytal se za knoflík. Když mu přeběhla přes cestu černá kočka, raději se vrátil a šel jinudy. A potkat jeptišku byla téměř jeho smrt. Jídlo si raději nesolil, aby nedejbože neprevrhl slánku, a nádobí měl plastové, protože, jak známo, střepy přinášejí smůlu. Zrcadlo v koupelně měl připevněné na dvou velkých skobách, které pravidelně kontroloval, zda se nevyklájí.

A když třináctý den v měsíci připadl na pátek, raději si bral v zaměstnání dovolenou a z bytu vůbec nevycházel. V něm se cítil nejbezpečněji.

Byl zase pátek třináctého a on zůstal doma. Ve spíži a lednici nakoupené zásoby, aby celý den vydržel. Toho dne se rozhodl, že si k obědu uvaří těstoviny a k nim nějakou omáčku s masem. Postavil hrncem na plynový sporák, podpálil a po chvíli do vroucí vody nasypl kolínka. Posadil se k notebooku a otevřel si poštu, aby rozeslal na všechny strany dopisy štěstí, lásky a podobné texty. Možná je znáte také; jsou to nesmysly, které pak na konci „dopisu“ dotyčného nabádají, aby

byly rozeslány na deset, dvacet, padesát (čím více, tím lépe) e-mailových adres, v opačném případě bude mít smůlu, postihne ho nějaké neštěstí. A jak byl můj známý zaměstnan tou nebohulibou činností, nevěštil si, že voda s těstovinami vzkypěla, přetekla přes okraj hrnce a uhasila plameny.

Plynaři do plynu přidávají odorizátor, který je cítit, jenže právě ten den došlo k technické závadě, takže plyn si spokojeně utíkal a nesmrđel. A když ho bylo v kuchyni už celkem dostatek, přišla další náhoda. Nikdo nikdy mému známému nic neposílal, ale zrovna ten den mu doručovatelka přinášela rekomando a zazvonila. Následkem toho došlo k obrovskému výbuchu, během něhož celý byt skončil v troskách, sklo z vyražených oken odletělo kamsi daleko a ten, který si vzal onoho dne dovolenou, aby pátek třináctého přežil bez úhony, dožil.

A co bylo na závěr podivné – z hromady trosek hasiči vytáhli nepoškozený počítač, na jehož monitoru se skvěl tento text: „Modlitba pro tvůj dům. Ať do Tvého domu vejde láska, porozumění, pokoj, spokojenost, zdraví a štěstí. Tato modlitba je velmi silná. Pošli ji 12 lidem...“

Martin Zikeš

Psáno v pátek 13. června 2014

POVÍDKA O PEGASOVI JMÉNEM TOM

Byl jednou jeden pegas, jmenoval se Tom. Byl zvědavý. A tak se jednou v noci vydal do lesa. V lese byla tma jako v pytli. Rozhodl se, že si rozdělá oheň. Vtom zašustilo křoví. Tom se honem otočil, nebylo tam ale nic. Otočil se i na druhou stranu, ale nebylo tam taky nic. Pegas se uklidnil a řekl: „To se mi asi jenom zdálo.“ Lehl si na zem a usnul. Spal tak tvrdě, že by ho neprobudil ani dotyk ruky. Neslyšel ani bubláni potůčku, který protékal lesem.

Probudilo ho pípání ledňáčka, který seděl u potůčku a vyhříval se na sluníčku. Tom vstal a opláchl se vodou z potůčku, a pak se rozhodl, že si dokluše k louce a tam si zaběhá. Vtom si vzpomněl, že neuhasil oheň. Běžel ho do lesa uhasit, ach, podařilo se. Potom už si Tom dával pozor. Tom se rozhodl, že půjde hlouběji do lesa. V lese potkal pegasí krásku, měla bílou hřívu, křídla měla sněžně bílá a klusala tak ladně, že jí neslyšel ani brouček. Tom se jí zeptal, jak se jmenuje, a ona odpověděla: „Jmenuji se Anetka.“ Tom se do ní hned zamiloval a ona se zamilovala do něj. A na jaře bylo slyšet cupitání malých kopýtek, která patřila malým pegasím hříbátkům.

Sabina Štěpánková,
žákyně 2.A ZŠ Meteorologická, 7 let



PODIVNÝ OBJEKT?

„V Libušské ulici blízko zastávky autobusu proti Libušské sokolovně roste podivný objekt = už je vlastně postavený, dostal odsuvná vrata, ostnatý drát na plot. Trochu to připomíná česko-západoněmeckou hranici za bolševizmu... Vypadá to na malé pokojíky v prvním patře, jen červené lucerničky ještě chybí...“ píše pan Jan Šic ze Sídliště Písnice v dopisu redakci časopisu U nás a ptá se, kdo dům vlastní, kdo stavbu povolil. „Lidi to pochopitelně zajímá, protože tento objekt je zdrojem hluku (štěkající pes celé noci) už teď, natož, až bude provozován...“

Podnětu se ujal starosta MČ Praha-Libuš Jiří Koubek a dal pokyn odboru správy majetku a investic ÚMČ Praha-Libuš, aby prověřil údaje o této stavbě. Za tento odbor shrnul informace o stavbě Ing. arch. Zdeněk Kříž:

„Vážený pane starosto, na pozemcích parc. č. 699 a 670, k. ú. Libuš, byl dříve RD čp. 340, který byl odstraněn (odstranění povoleno 11. 3. 2011). Vlastníkem pozemků je pí Diana Fábryová. Při místním šetření 3. 12. 2009 byla zjištěna výstavba bez povolení. 1. 2. 2011 bylo zahájeno řízení o odstranění stavby. 24. 2. 2011 bylo požádáno o dodatečné povolení, 6. 5. 2011 bylo zahájeno řízení o dodatečném povolení stavby. MČ Vaším dopisem ze dne 18. 5. 2011 požádala o zařazení jako plnoprávný účastník řízení. Dne 19. 7. 2011 projednala Rada MČ a přijala usnesení č. 207/2011 (nejsou námitky proti dodatečnému povolení stavby). Rozhodnutí o dodatečném povolení bylo vydáno 27. 7. 2011 a nabylo právní moci 30. 8. 2011. „Víceúčelový dům Libuš“ zahrnuje: prodejnu textilů se zázemím, restauraci se zázemím a 3 garáže v 1. NP, tři bytové jednotky v podkroví, přípojky a 10 odstavných stání na pozemcích stavby. Stavba měla být dokončena do 30. 8. 2013. Vyřizoval to pracovník stavebního úřadu, který odešel a složka je uložena v archivu.“ Dále se ve zprávě navrhuje požádat o další prošetření odbor výstavby ÚMČ Praha 12, v jehož kompetenci je povolování stavby.

Důvodová zpráva k Usnesení Rady MČ Praha-Libuš č. 207/2011 říká:

„Zadatelka započala se stavbou bez povolení stavebního úřadu. Na základě její žádosti probíhá řízení o dodatečném povolení uvedené stavby. V tomto řízení nebyla MČ Praha-Libuš vzata do okruhu účast-

níků řízení, proto se jako účastník řízení přihlásila. Protože nebyla rozhodnutím její žádost zamítnuta, stala se MČ Praha-Libuš plnoprávným účastníkem řízení. Při ústním jednání byla vyžádána dokumentace stavby k posouzení Radou MČ Praha-Libuš.

Stavba obsahuje v přízemí restauraci, prodejnu a garáž pro 3 auta, v podkroví jsou umístěny tři bytové jednotky. Konstruktivně je zděná do tvaru L po obvodu pozemku stavebníka. Nad přízemím je obytné podkroví kryto sedlovou střechou s osvětlením prostřednictvím vikýřů do dvora. Osvětlení směrem vně pozemku je střešními okny. Jinak na pozemky sousedů nejsou umístěny žádné otvory (okna). Protože stavba je na pozemku s původně rodinným domem, bude připojena na stávající inženýrské sítě, do komunikace nebude zasahováno. Rovněž vjezd na pozemek je stávající.

Celá oblast je dle Územního plánu Hl. m. Prahy s funkčním využitím SV – všeobecně smíšené, kde lze umístit polyfunkční stavby pro bydlení, obchod i služby (veřejné stravování). Z toho je zřejmé, že předložená stavba z hlediska územního plánu vyhovuje.

Na zmíněném jednání byly ze strany sousedů vneseny námitky, které se týkaly výšky stavby a střešních oken vedoucích na sousední pozemek. Byly vyřešeny smírem, který v zápise podepsaly obě strany, tzn. střešní okno bude zrušeno, proti výšce stavby již nejsou námitky ze strany sousedů.

Samotná výška stavby, resp. hřebene sedlové střechy, není výrazně odlišná od okolní zástavby, poněkud se vymyká okolní zástavbě půdorysný rozsah stavby, ani ten není v rozporu se zákonnými předpisy.

Na základě výše uvedeného včetně smírného vyřešení požadavku sousedů je navrženo kladné stanovisko v usnesení.

Vedoucí odboru výstavby ÚMČ Praha 12 Ing. Vladimír Cupal poskytl 30. 6. 2014 Úřadu MČ Praha-Libuš toto sdělení:

„Dne 28. 5. 2014 pod č. j. 13542/2014 odbor výstavby ÚMČ Praha 12 obdržel Vaše podání ve věci „žádosti o provedení kontrolní prohlídky stavby „víceúčelový dům Libuš“, na pozemcích č. parc. 699 a 700 v k. ú. Libuš, při ulici Libušská v Praze 4 – Libuš, stavebník p. Diana Fábryová“.

Stavební úřad provedl na místě stavby, dne 26. 6. 2014, kontrolní



Stav objektu k 28. 3. 2014. Foto: Zdeněk Kříž

prohlídku za účasti vlastníka pozemku a stavby p. Diany Fábryové.

Rozestavěná stavba svým provedením odpovídá projektové dokumentaci ověřené při vydání dodatečného povolení stavby ze dne 27. 7. 2011, pod zn. VYST/7439/2010/Ši.

Vzhledem k tomu, že se stavbou bylo započato, je rozhodnutí o dodatečném povolení platné.

Stavebník do protokolu z místního šetření prohlásil, že z důvodu nedostatku finančních prostředků je stavební činnost přerušena a že v nejkratší možné lhůtě požádá stavební úřad o rozhodnutí ve věci změny stavby před dokončením, spočívající v prodloužení lhůty k dokončení stavby.“

(red)

LUŠŤOVKA

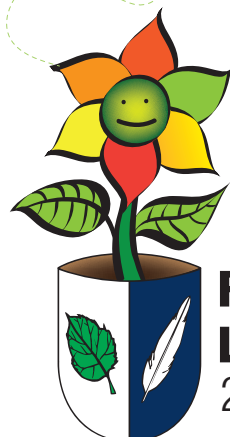
Nikdy se neponižuj před dětmi z velkých slavných států, ale zase nepovyšuj nad dětmi ... N.N. (zbytek v tajence)

Disciplína (např. v chování)	K				
Orgán sluchu					
Pochodně	L				
Česká politická strana					
Plod jehličnanu	Š				
Sladkovodní ryba					
Český básník (Josef Svatopluk)	M				
Druh izraelského samopalů					
Bolestivá stažení svalu	K				
Řeka v Etiopii					
Listnatý strom	B				

Nápověda: Omo
Kontrola vylučování na str. 34.

Připravil Martin Zikeš


 Úřad městské části
Praha-Libuš v rámci projektu
Zdravá Libuš a Písnice a MA21

 LIBUŠ
PÍSNICE
Zdravá městská část

 vyhlašuje
pro občany
Libuše a Písnice
soutěž

RÓZKVELTÁ LIBUŠ A PÍSNICE 2014

 Soutěž probíhá
od 1. 5.
do 30. 9.
2014

 Soutěž se vyhlašuje
ve čtyřech kategoriích:

 rozkvetlé
okno (balkón)
v panelových
domech 1

 rozkvetlé okno
(balkón)
v rodinných
domech 2

 úprava
předzahrádky/
zahrádky a okolí
domu 3

 úprava a zajímavá
květinová
výzdoba firmy
a jejího okolí 4

 více na www.praha-libus.cz

POPRVÉ SE DO SAPY NEMUSÍTE BÁT JÍT SAMI

Do obchodního a kulturního areálu Sapa se vůbec nemusíte bát vkročit sami ani ráno, ani večer. Obchody otevírají obvykle od 9 hodin, restaurace trochu později a v některých si můžete dát jídlo až do 20 hodin.

Pro ty, kteří o Sapě spíše slyšeli, ale zatím se neodvážili areál s lákavými potravinami z dalek a exotickými jídly navštívit, jsme tu pro vás my – průvodci: Ngoc Pham (Lubor) a Markéta Fišarová, abychom vám vše ukázali a případně vysvětlili zajímavosti nebo odlišnosti, kde se potkáváme nebo míváme s cizinci v Praze. V loňském roce jsme realizovali 5 seminářů pro větší skupiny (20 a více osob), což bylo velmi náročné z hlediska organizace prohlídky i následné možnosti posezení u kávy a jídla. V tomto roce jsme se rozhodli limit nastavit pro 15 účastníků. Trochu se obávám, že díky menší velikosti skupiny se někteří z vás nechali odradit, že už jsou místa obsazena a ani jste se nehlásili, takže, bohužel, na prv-

ním semináři 16. června jsme měli 3 volná místa.

Pokud vás opravdu zajímá, Jak se dorozumět nejen slovy, nabízíme vám na straně 18 ještě dva letní termíny bezplatných seminářů, které jsme připravili jenom pro vás. Pište sms nebo e-maily na uvedené kontakty. Pro upřesnění uvádím, že prohlídku s námi absolvovala i mládež (13+), maminky s malými dětmi a podmínky vzdělávací místnosti i trasy umožňují přístup s kočárkem i invalidním vozíkem. Rádi vyjdeme vstříc vašim individuálním potřebám, neumíme zázraky – ale umíme si poradit.

Markéta Fišarová, průvodkyně v rámci projektu Přátelské a kulturní soužití občanské společnosti v MČ Praha-Libuš

inzerce +

 Úřad městské části Praha-Libuš v rámci projektu Zdravá Libuš
a Písnice a MA21 vyhlašuje pro občany Libuše a Písnice


FOTOSOUTĚŽ

TAK TO VIDÍM JÁ

 Fotosoutěž probíhá od 1. května do 30. září 2014
a je rozdělena do kategorií:

1

ŽIVOT MĚSTSKÉ ČÁSTI aneb CO SE DĚJE NA LIBUŠI A V PÍSNICI

Dokumentární fotografie; jedná se např. o záběry přírody, budov, ulic, společenských a sportovních akcí, situací z každodenního života spojených s Libuší či Písnicí apod.

2

ZAJÍMAVÝ ZÁBĚR Z OBJEKTIVU UMĚLCE

Umělecká fotografie se zajímavým úhlem záběru, s využitím denní či noční doby, bez omezení jsou umožněny dodatečné úpravy v grafických programech v PC.

 Více informací na www.praha-libus.cz


STAVEBNÍ ŘEMESLA

BLESK

Kompletní rekonstrukce na klíč
BLESK – stavební řemesla, s. r. o.
Dobronická 50/9, Praha 4 – Libuš
e-mail: fablesk@volny.cz
mobil: 602 641 381, 602 641 382

- Malířské, lakýrnické, sádkartonářské práce -
- Truhlářské práce, včetně výroby nábytku -
- Zednické práce, dlažby, obklady -
- Instalátorské, topenářské a elektro práce -
- Podlahové krytiny, obšívání koberců -
- Úklidové a vyklízecí práce, stěhování -
- Dodání a montáž plastových, euro oken a dveří -
- Dodání a montáž kuchyňských linek -

www.fablesk.cz



LAČHE ČHAVE

NÍZKOPRAHOVÝ KLUB ROZHLEDNA

Jsmo sociální služba pro děti a mládež ve věku 6–15 let. Můžeš s námi trávit svůj volný čas, během klubu můžeš kdykoliv přijít nebo odejít. Součástí klubu je stolní fotbal, ping-pongový stůl, spousta společenských her, internet a mnoho dalšího.

Za návštěvu klubu se nic neplatí, nemusíš říkat ani svoje jméno, pro oslovení můžeš zvolit přezdívku. **Klub je otevřen od pondělí do čtvrtka, vždy od 13.00 do 18.00 hodin.** Na základě domluvy je možnost vytvořit si svůj osobní plán, například ohledně pomoci se školou, s problémy ve vztazích aj.

Program na prázdniny:

Čeká nás celoprázdninová hra Letem světem, během které budou účastníci sbírat body za účast na aktivitách v klubu, ve dny s plánovaným programem dokonce dvojnásobně. Každý může vyhrát, po dohodě s pracovníky můžete dostat úkol i za 20 bodů (pro ty, kteří jedou na tábor nebo mimo Prahu). Odmě-

ny jsou k vidění v klubu. Zapojit se může každý, i ten, kdo ještě náš klub nikdy nenavštívil.

- 1. 7. | Den na Hřišti Klokotská – **Letem světem**, o co vlastně jde? (odchod z klubu ve 13.30 h)
- 3. 7. | Jak ovládat své emoce?
- 8. 7. | Bezpečnost na internetu
- 10. 7. | Čeho si na sobě nejvíc vážíš?
- 15. 7. | Jak být lídrem (hra)
- 17. 7. | Šperky za korunu
- 22. 7. | Strom života (koláž)
- 24. 7. | Den iluzí
- 29. 7. | Vyrábění pohledů z dovozené snů
- 31. 7. | Den s reklamou
- 5. 8. | Den na Hřišti Klokotská – **Letem světem**, o co vlastně jde? (odchod z klubu ve 13.30 h)
- 7. 8. | Bud fit
- 12. 8. | Kde se slaví prázdniny?
- 14. 8. | Batikování triček
- 19. 8. | V jakém prostředí bys chtěl žít?
- 21. 8. | Soptík požárník
- 25. 8.–31. 8. | **Zavřeno**, rekonstrukce klubu
- 1. 9. | Párty pro vítěze soutěže Letem světem
Změna programu vyhrazena.

Více informací naleznete na www.lache-chave.cz nebo na FB profilu NZDM Rozhledna.

Těší se na vás:

Markéta, Anička a Klára

NEDĚLNÍ VÝLETY NA PRÁZDNINY

20. 7. | **Gutovka, dětský park a vodní svět, vrch Vítkov a vojenské muzeum – vstup zdarma.** Víte, jak funguje vodní mlýn? Jak velký je opravdový tank? Chcete se dozvědět něco nového a přitom si užít zábavy na obrovském hřišti? Pokud ano, tak přijďte na

nedělní výlet do Gutovky a vojenského muzea. S sebou věci na převlečení a malý ručník.

21. 8. | **Letecké muzeum Kbely, zámek Ctěnice a zámecký park, vstupné 50 Kč.** Zajímá vás, jak vypadá část raketoplánu? Jak se pilotuje stíhačka? Víte snad, kdo je to pasíř a co vyráběl? Odpovědi na tyto otázky společně zjistíme na výletě do leteckého muzea a ctěnického zámku. Tak neváhej a přidej se!

Přihlášky na tel. čísle: 775 409 533 nebo e-mailem: info@lache-chave.cz

Těší se na vás:

Soňa a Petra



KLUB JUNIOR

OD ZÁŘÍ BUDEME TANČIT

Baví vás tanec? Chtěli byste ovládat rovnou několik tanečních stylů? Klasický balet, modern dance (s akrobatickými prvky), jazz dance, lyrical dance. Rádi byste se účastnili různých akcí a tanečních soutěží? Chcete být součástí opravdové taneční skupiny? Od září 2014 máte možnost v Klubu Junior!

Všechny děti od 10 let, bych zároveň ráda pozvala na Letní taneční školu (srpen 2014), kde si mohou vyzkoušet, v jakém duchu se nově vznikající taneční klub ponese.

Budu se na vás těšit!

Julie Dlouhá, DiS.,
julie.dlouha@gmail.com

inzerce ↓

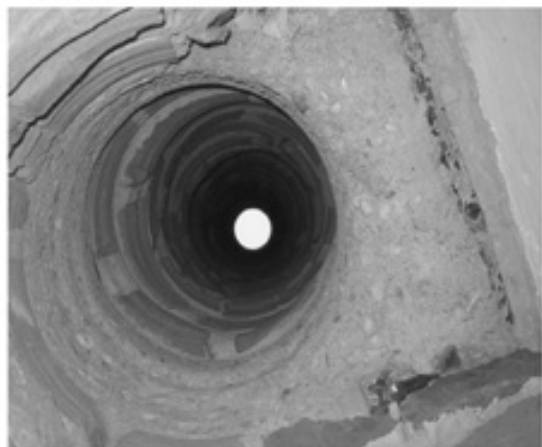
kominictví

- prodej a montáž kominových systémů
- vložkování a vrtání kominů bezprašným způsobem
- revize a kolaudace kominů
- návrh a výstavba kominových systémů
- napojení a prodej krbových kamen
- vrtání kominu do stávajícího zdiva
- a další služby po domluvě

výhodná cenová politika !



telefon: 773 097 108
e-mail: kominikpeterka@gmail.com
web: <http://kominictvipeterka.cz/>





VEŘEJNÝ PROSTOR ZAČÍNÁ ZA NAŠIMI OKNY, POJĎTE HO S NÁMI MĚNIT K LEPŠÍMU.

Také si všímáte rozvoje naší městské části? Víte, kam směřuje a jak bude vypadat po postavení metra trasy D třeba za 50 let? Napište nám nebo nakreslete svoji představu a pošlete na kontakty níže. Odpovědi slosujeme a odměníme tričkem, odznakem nebo autorským výtiskem studie o nejstarším domu naší MČ.

Kdo jsme

Obyvatelé Libuše a Písnice, kteří chtějí vnést novou energii do vedení obce a zastupitelstva. Městská část Praha-Libuš je pro nás srdeční záležitostí, jsme tady doma. Chceme mít důvody být hrdí na to, že jsme jejími obyvateli, a chceme pro to udělat maximum.

Co (ne)chceme

Chceme ovlivňovat a měnit směřování naší MČ ke klidu a aktivnímu občanskému životu kombinováním toho nejlepšího z obce a rychle se rozvíjející metropole. Nechceme nevázaný rozmach výstavby, dopravy a dalších nešvarů velkoměsta. Nechceme být periférií na přespání v masivní zástavbě železobetonu.

Co nabízíme

- čas, chuť a energii. V našich řadách jsou lidé, kteří se dlouhodobě a aktivně zajímají o dění a problémy naší městské části.
- týmovou práci a poctivou přípravu na zastupitelstva, hlasování podle prospěchu pro Libuš a Písnici a bez politikaření
- kvalitního kandidáta na starostu a nové zastupitele s novými nápady
- dobrou znalost MČ a potřeb jejích obyvatel, trvalý zájem o místo našeho bydliště
- společně s hnutím Pro Prahu vyvíjet tlak na změnu politiky Magistrátu hl. m. Prahy, zejména pokud jde o školství, financování a pravomoce MČ
- spolupráci s Vámi. Budeme rádi, když se k nám připojíte, podpoříte nás nebo nám napíšete Vaše podněty.

VIDÍME TO STEJNĚ? JAKÉ JSOU HLAVNÍ TÉMATA PRO VÁS?

BEZPEČNOST

Nelíbí se nám zdržování se drogově závislých lidí v ulicích a místa prodeje drog. Chceme hledat řešení s organizacemi poskytující pomoc lidem v nouzi, např. DROP-IN. Vnímáme nárůst drobných krádeží ze zahrad domů. Podpoříme další navýšení počtu městských strážníků působících v MČ a jejich přítomnost i v nočních hodinách.

DOPRAVA

Navrhujeme vylepšení obslužnosti MHD hlavně pro Písnici. Ulice Na Konečné by mohla mít tuto funkci i pro část linek 197 a noční linku 504. Jsme proti otevření písnického sjezdu na pražský okruh, podporujeme ale spolu s Prahou 12 diskuzi o otevření sjezdu Komořany.

ŠKOLSTVÍ

Víme o vyčerpané kapacitě školských zařízení, zejména mateřských škol. Jde o velký problém nejen naší MČ. Jsme pro otevření nové třídy v Klubu Junior. V budoucnu bude nutné včas reagovat na opakující se výkyvy počtu dětí využíváním uvolněných prostor pouze dočasně a s vratnými stavebními úpravami.

ROZVOJ

V centru naší pozornosti jsou megalomanské plány výstavby. Budeme požadovat, aby byl pro Libuš a Písnici vyčleněn pracovník stavebního úřadu Prahy 12. Tržnice SAPA je největší v ČR a výrazně ovlivňuje život naší MČ. Je obchodním i kulturním centrem a my budeme usilovat o přehled obchodní činnosti v jejím areálu tak, jak je to běžné u obchodních domů.

INTEGRACE

Chceme navázat na začleňování a vzájemné poznávání se s komunitami menšin. Máme v úmyslu aktivně podporovat sousedské vztahy, občanskou aktivitu a vědomí o minulosti našeho bydliště například průběžným svoláváním kulatých stolů s obyvateli nebo řízenými diskuzemi na webu.

Slunečné léto přeje obyvatelům Libuše a Písnice hnutí Pro Prahu.

Bc. Michal Korbel

předseda MO HPP Libuš-Písnice
a místostarosta Sboru dobrovolných hasičů Libuš

Mgr. Matěj Kadlec

místopředseda MO HPP Libuš-Písnice
a kronikář MČ Praha-Libuš

Kontakty:

e-mail: michal.korbel@sprop.cz
telefon: +420 604 266 025
kontaktní adresa: K Novému sídlišti 487/34, Praha 4 – Libuš



www.proprahu.cz

♥ | PRO PRAHU



jesle a školka **Bambino**

Jedinečné mezinárodní jesle a školky na Vinohradech, v Dejvicích a Kunraticích.

Flexi programy již od 4.300 měsíčně
Flexi programmes starting from 4.300 per month

Jedinečná školka akreditovaná ministerstvem školství
Unique accredited kindergarten and nursery

www.skolka-bambino.cz tel.: +420 608 810 119 facebook.com/skolkabambino

Foto je pouze ilustrační. Uvedená kombinovaná spotřeba 7,5 l/100 km a emise CO₂ 197 g/km se vztahují k modelu Ford Transit Van, verze 290 Leader.
*15,7% RPSN vč. hav. pojištění, 60 % akontace, délka splácení 60 měsíců.

SPATŘIT. ZKUSIT.

NOVÝ **FORD TRANSIT VAN** již za **449 000 Kč** bez DPH

Verze 290 Leader, střední rozvor, 74 kW/100 k/310 Nm.

S úvěrem od
FORD CREDIT
již od **5 850* Kč**
měsíčně



- › **TRANSIT COURIER** – kompaktní a odolná městská dodávka
- › **TRANSIT CONNECT** – Mezinárodní dodávka roku 2014
- › **TRANSIT CUSTOM** – s unikátním integrovaným střešním nosičem
- › **TRANSIT** – s vyšší přepravní kapacitou a nižší spotřebou



AMB Praha
auto **MOTOL BENI a.s.**

Severní 321, 252 25 Ořech – Praha západ
Plzeňská 130/221, 150 00 Praha 5 – Motol
Strakonická 25, 150 00 Praha 5 – Smíchov

tel. 234 234 111
tel. 257 288 111
tel. 257 321 221

www.fordamb.cz
www.fordmania.cz

ADRESÁŘ MÍSTNÍCH SLUŽEB

Podnikatelé a živnostníci působící v Libuši a Písnici mohou v adresáři ZDARMA informovat o své nabídce občanům. Příjem inzerce na e-mailu: hana.kolarova@tiscali.cz nebo na papíru na sekretariátu ÚMČ Praha-Libuš, Libušská 35, s označením ADRESÁŘ. **Prosíme též dosavadní inzerenty, aby nás v případě změny údajů informovali.** Inzeráty prosíme v rozsahu max. 160 písmen (znaků bez mezer).

Název firmy, poskytované služby	Adresa, otevírací doba	Kontakty	Název firmy, poskytované služby	Adresa, otevírací doba	Kontakty
Kadeřnictví Jarka – kadeřnické služby, partnerský salon L'Oréal Professionnel	Písnice, Výletní 351, Po, Pá 7.00–14.00 Út, St, Čt 12.00–19.30	606 901 772, 261 910 565 jarkles@seznam.cz	Cukrárna Kavárna Pekárna Nugát – domácí výroba dortů, zákusků a chlebičků. Čerstvé pečivo, zmrzlina. Posezení, prodej s sebou, výroba na zakázku.	Libuš, Libušská 216, Praha 4 Po–Pá 7.30–19.30 So–Ne 8.30–19.30	775 280 783
Kadeřnictví Iva – dámské, pánské, dětské	Písnice, Ke Kurtům 381 Po–Čt 13.00–19.00 Pá 13.00–17.00	723 001 485	Jídelna DonPablo – zajišťujeme stravování – snídaně, svačiny, obědy. Již od 7.00 teplá polévka a guláš. Výběr jídel na oběd z 8 druhů. Rozvoz jídel domů.	Libuš, Libušská 394/227 Po–Pá 7.00–14.00	244 470 359 rozvoz 731 154 006 vedoucí 731 154 000 donpablo@donpablo.cz www.donpablo.cz
Kadeřnictví	Libuš, Mírotická 12 na objednání	732 213 310, 739 291 954 www.bodypoint.wz.cz	Hostinec Ve mlýně – česká, zážitková restaurace nově v provozu	Jalodvorská 16, Praha 4 Po–Pá 11.00–23.00	777 447 066 info@vemlyne.cz
Kadeřnictví Rubia – pánské, dámské, dětské	Libuš, Libušská 334/150 Po, Út, Čt 9.00–18.00 St 13.00–18.00 Pá 9.00–13.00	Katka Kuricová 775 305 627	HPV gastop, s. r. o. – plynářské, topenářské a instalatér. práce, plombování a montáž plynometrů	Libuš, U Libušské sokolovny 373/11	602 305 061 hpv_panyrek@post.cz www.hpv-gastop.cz
Kadeřnictví Melichová Rozumné ceny	Po, Út, Čt 9.00–18.00 St 8.00–12.00 objednávky na telefon v provozní době	244 470 685	Půjčovna strojů na čištění koberců a čalounění – stroje Kärcher na čištění mokrou cestou, možnost dovozu.	Libuš, Výletní 362, otevřeno po telefonické dohodě	732 96 58 96
Kosmetika Michaela Nováková – kosmetické služby za příznivé ceny, kvalitní kosmetikou Alcina	Libuš, K lesu 42	728 173 336 novak9@volny.cz www.kosmetika-novakova.cz	Mandl – přijímáme suché prádlo k vymandlování	Libuš, Libušská 330/152 Po–Pá 14.00–18.00	Zdenka Troničková 604 649 574
Nicola Bružková, Dis. – dentální hygiena, airflow, bělení zubů, odstraňování zubního kamene a pigmentací	Libuš, Libušská 149/60 Po–St 10.00–16.30	241 471 861 nicola.bruzkova@email.cz	Textil, galanterie – široký výběr vln, šicích potřeb, háčkovacích přízí	Libuš, Libušská 330/152 Po–Pá 14.00–18.00	Zdenka Troničková 604 649 574
Masáže – reflexní, Hot stones aj. Tradiční medicína, bylinky, poradenství. Obnova tělesného a duševního zdraví.	Libuš, KM Studio – K novému sídlišti 246/36	608 709 932 www.alternativni-medicina.stranky1.cz	Marek Bahenský, podlahářské práce – pokládka plovoucích podlah, PVC, kobreců	Libuš, K lukám 648	603 992 326 Bahensky33@seznam.cz
Masáže Irina – relaxační, rekondiční a sportovní masáže	Libuš, Libušská 294/129, T. J. Sokol Libuš Po–Pá 10.00–21.00	732 759 458 hirina@seznam.cz www.masaze-irina.webnode.cz	Ladislav Nekola – zednictví zednické a obkladačské práce	Libuš, Šátalská 211/17	606 141 844
Ivana Kopáčková – kosmetika, manikúra. Německá kosmetika Alcina, japonská manikúra P-shine, parfémové zábal, liftingové masáže	Sídliště Písnice, Ke Kurtům 379 Po telef. dohodě kdykoliv	737 252 558, 607 514 940 www.kosmetikaivana.cz	Havárie, non-stop služby – voda, topení, drobné opravy, dle dohody	Libuš, K novému sídlišti 246/36	Václav Dyršmid 606 400 607, 737 828 174 fogynek@seznam.cz
Modelář nehtů Lenka Lešnerová Kadeřnictví B. Matlasová	Libuš, Opaňanská 51	www.nehty-lenka.cz	Instalatérské potřeby, voda, topení, plyn, vybavení koupelen	Libuš, Výletní 17, za sokolovnou Po–Čt 7.00–18.00 Pá 7.00–15.00 So 8.00–12.00	261 910 238, 261 221 032 info@kvelb.net www.kvelb.net
Fitness Bodypoint – aerobik, jóga, taneční kurzy, cvičení s dětmi, zumba, spinning, pilates, bosu, solárium, masáže, TRX	Libuš, Mírotická 12 cvičíme každý den dle rozvrhu	recepcie 241 727 756 mobil 602 249 285 info@bodypoint.cz www.bodypoint.cz	Fazapra, s. r. o. – veškeré stavební práce, včetně zateplení fasád, obklady a dlažby, výměna oken, rekonstrukce bytů atd.	Libuš, Libušská 294/129	605 443 483, 722 919 622 horacekiano@seznam.cz
Výuka břišního tance – lektorka Ing. Magdalena Skalníková	Sídliště Písnice, MC Kuřátko, Na Okruhu 1/395	777 626 426 http://www.brisnitanca-magdalena.cz/pravidelne-kurzy-v-praze	Blesk - stavební řemesla, s. r. o. – kompletní rekonstrukce a úprava interiéru/exteriéru	Libuš, Dobronická 50/9 po tel. dohodě	602 641 382 fablesk@volny.cz www.fablesk.cz
Poradce pro správnou výživu a kondici	Praha 4, Ke Kurtům 375	739 359 780 annjir@seznam.cz, www.hubnete.cz/vasevolba.	Kominictví Peterka	Libuš nonstop	773 097 108 www.kominictvipeterka.cz
Keto, s. r. o., Masáže, ultrazvuk. liposukce, lymfodrenáže – příjemný zážitek za příznivé ceny	Libuš, K Lukám 647/8 Po–Pá dle tel. objednávky	604 293 466 info@masaze-liposukce.cz ww.masaze-liposukce.cz	Hasa Group, s. r. o. – kamenný a internetový obchod se spojovacím materiálem, revize regálů	Libuš, Obrataňská Po–Čt 7.15–16.00 Pá 7.15–14.00	244 910 014, 731 150 229 objednavky@hasagroup.cz www.hasagroup.cz
Kosmetika – J. Vichová Kosmetické služby – ošetření fr. kosmetikou Gernetic za příznivé ceny	Libuš, Zbudovská 1001/14 Dle telefonické dohody	724 245 973 malva.sylvestris@seznam.cz	Účetní – s mnohaletou praxí (mezinárodní certifikace Daňový profesionál a Účetní specialista), vedení účetnictví ve vaší firmě nebo externě	Libuš	Kasková 724 002 087
EF BHV, s. r. o. – e-shop, bio a přírodní produkty z Provence	Libuš, Zbudovská 1001/14 Dle telefonické dohody	724 245 973 malva.sylvestris@seznam.cz www.kvetinyprozdravi.cz	ING – životní a úrazové pojištění pro děti i dospělé, penzijní fond, investice, poradenství	Sídliště Písnice, Na Okruhu 393	606 431 925 daniela.sramkova@poradce.ing.cz
Pizzeria DonPablo – svatební hostiny, kuřácký i nekuřácký salónek, příjemné posezení, rozvoz jídel domů	Libuš, Libušská 394/227 denně 11.00–23.00	244 470 290 rozvoz 731 154 006 vedoucí 731 154 000 donpablo@donpablo.cz www.donpablo.cz	Allianz pojišťovna, a. s., pojištění – životní, majetkové, úrazy, penzijní apod., Miroslava Menšíková	Písnice, Libušská 95/75	773 476 465, 244 467 283 miroslava.mensikova@allianz.cz
Cukrárna DonPablo – vlastní domácí výroba dortů všech druhů a tvarů i na zakázku. Po dohodě možný i dovoz domů. Objednávky tel. nebo e-mailem.	Libuš, Libušská 394/227 denně 8.00–19.00	244 470 359 rozvoz 731 154 006 vedoucí 731 154 000 donpablo@donpablo.cz www.donpablo.cz	Kontakt-servis, JUDr. Šimáček & JUDr. Šimáčková, realitní kancelář pro Prahu 4	Libuš, Klokotská 833/1a Jednání dle dohody	603 483 771 simacek-reality@iol.cz www.simacek-reality.cz
			Avareal – chcete prodat dům, byt, chatu či pozemek?	Písnice, Výletní 396 Po, Út, Čt 11.00–18.00 St 11.00–19.00	732 317 680, 224 403 904 www.fris.avareal.cz

ADRESÁŘ MÍSTNÍCH SLUŽEB

Název firmy, poskytované služby	Adresa, otvírací doba	Kontakty
Archinvea, s. r. o. – architektonická a projekční kancelář	Libuš, Burianova 956/6	233 311 552, 774 413 778 jirat@archinvea.cz www.archinvea.cz
Ing. Daniela Baierová – stavební poradenství – v rozsahu stavebního zákona a příslušné části správního řádu	Libuš, Zahrádecká 371	261 911 074 baierova.daniela@email.cz
Ing. arch. Ondřej Hronek – návrhy a projekty obytných budov, rodinných domů a interiérů	Písnice, Velká Lada 503/4	hronek.architect@gmail.com
Ing. Adolf Cerhák – projektování staveb - projekty rodinných domů, přístavby atd.	Písnice, Výletní 363	737 359 497 a.cerhak@email.cz
Marek Konfršt – nezávislý finanční poradce, zdarma finanční poradenství	Písnice, Hoštická 256/18 nonstop	602 709 854
DataComp, s. r. o. – účetní a daňová kancelář – zpracování účetnictví, mezd a daní pro podnikatele a firmy interně i externě	Písnice, Velká lada 503/4	Ing. Hronek 724 083 282 datacomp@seznam.cz
Servis – opravy: počítače, mobilní telefony – nákup, prodej, příslušenství – nové, použité	Libuš, Libušská 188/52, Po–Pá 9.00–18.00 So 9.00–12.00	775 680 898
Pavel Rejhon Opravy počítačů, přeinstalace Windows, prodej HW a SW pro firmy a domácnosti	Chladírenská 274	724 046 777 Prejhon@duservis.cz http://preinstalace-xp.webnode.cz/
Ing. Antonín Vlk – levné počítače pro rodinu, děti i seniory, výběr PC, nákup, úprava, instalace, internet, wifi, údržba	Písnice, Mezi Domy 368	603 151 558, 222 944 741 antonin.vlk@seznam.cz
Truhlářství Dolejš – výroba, opravy oken a nábytku, montáže	Písnice, U Jednoty 75/3, telefonicky dle dohody	603 984 394 www.dolejs-truhlarstvi.wbs.cz
Oprava obuvi, výroba klíčů, broušení, rytecké práce, kopie A-4, výměny baterií, výměna řemínků hodinek. Nově otevřeno na Libuši.	Libušská 188/52 Po–Čt 9.00–18.00 Pá 9.00–17.00	739 114 220
Mirax – nábytek, matrace, židle	Libuš, Meteorologická 95/14 Po–Pá 8.00–17.00	241 713 594, 728 351 534 info@mirax.cz www.mirax.cz www.matrace-rosty-postele.com www.kancelarske-zidle.com
Rendl – piana – prodej, opravy, ladění, dlouhodobý i krátkodobý pronájem, prodej příslušenství	Písnice, Libušská 128/62	775 133 177 info@rendl-piana.cz www.rendl-piana.cz
Černá E. – výroba, prodej péřových dek a polštářů různých velikostí i z doneseného materiálu	Libuš, Hvězdovnická 122/5 Po–Čt 10.00–12.00 14.00–17.00	241 712 810, 774 034 566
Autoškola Zdeněk Vojáček – ZEUS – výcvik sk. An, A1, Ao, An, B, B+E, C, C+E, D, D+E, T	Libuš, Libušská 77	603 444 160 www.autoskola-vojacek.cz
Cyklo Emap – prodejna, servis jízdních kol	Písnice, KVrtlice 317, Po, Út, St, Pá 10.00–18.00 Čt 12.00–20.00 So 9.00–14.00 (zimní soboty od listopadu do února –zavřeno)	261 911 452, 721 414 810 obchod@emap-praha.cz www.emap-praha.cz
TeniServis Nekola Výplety a opravy raket na tenis a squash. Vybavení a údržba tenisových dvorců. Trenérská činnost a pořádání turnajů.	Písnice, nebo kdekoliv dle telefonické domluvy	PaedDr. Ivan Nekola 603 235 030 ivan@tenis-nekola.cz
František Holík – tenis, diplomovaný trenér, naučí základy tenisu; sparing též možný	Chladírenská 272 Po–Ne 8.00–21.00	604 844 077 frantisekholik@gmail.com
Servis lyží a snowboardů – prodej – půjčovna – bazar	Libušská 334-150 Po–Pá 10.00-19.00 So 9.00-13.00	605 255 235, 261 912 636 www.skiservis.nalibus.cz
Ing. Ewa Klosová – polština; korektury, překlady	Libuš, Mašovická 160	721 837 202, 241 710 439 ewa.klosova@quick.cz

Název firmy, poskytované služby	Adresa, otvírací doba	Kontakty
Mgr. Anna Kučerová německý jazyk – překlady a tlumočení, soudně ověřené překlady, výuka němčiny pro děti i dospělé	Libuš, Na Okruhu 5	607 808 103
Hana Konfrštová – psychologie, psychoterapie, mezilidské vztahy – poradenská a konzultační činnost	Písnice, Hoštická 256/18 Po, St, Pá 12.00–19.00	261 910 711 lockman@seznam.cz
Fidelio, s. r. o. – slevový portál, slevy 33 % a více – kultura, cestování, gastronomie a další; koncertní agentura na klasickou, jazzovou a swingovou hudbu	Libuš, Mirotická 4	777 918 077 www.vyhodnacena.cz www.fidelioconcerty.cz
MDDr. Kateřina Petříková – praktické zubní lékařství, přijímá nové pacienty	Libuš, Meteorologická 987/21	732 608 080
Jaroslav Konfršt – služby DDD, deratizace, dezinfekce, dezinfekce; vyklizení sklepů, výtahových šachet a půd, záruka 6 měsíců	Písnice, Hoštická 256/18 nonstop	602 353 486 lockman@seznam.cz
DDD Servis, s. r. o. – poradenství v problematice ochrany rostlin, deratizace, dezinfekce a dezinfekce	Písnice, Libušská 104/313 Po–Pá 8.00–17.00	261 910 149, 261 911 774 dddservis@pestcontrol.cz
Travino, v. o. s. – deratizace, desinsekce, dezinfekce, ochrana budov proti usedání ptactva	Libuš, U Pejřárny 932	602 625 860 travino@volny.cz
Květinářství a zahradnictví Bodypoint	Libuš, Mirotická 12 Po–Pá 9.00–19.30 So 8.30–15.00 Ne 10.00–15.00	241 727 756, 602 249 285 www.kvetinybodypoint.cz
Kristina Thaler – profesionální fotografka se zaměřením na focení dětí, svatební fotografie, portrét, těhotenské, partnerské a rodinné foto	Libuš, Mašovická 154/2	777 177 228 www.kristinathaler.com
Mgr. Hana Kolářová – redakční práce – zpracování a úpravy textů, psaní článků, tiskové zprávy, editace publikací, korektury	Stará Písnice, K Mejtů 200/22	731 179 913 hana.kolarova@tiscali.cz
Petboom – internetový obchod zaměřený na prodej jezdeckých potřeb a chovatelských potřeb pro psy a kočky	Písnice, (rozvoz Libuš a Písnice zdarma)	734 457 743 info@petboom.cz www.petboom.cz
Kočka na dovolené - Hotel pro kočky	Libuš, Zahrádecká 21	777 283 209 kockanadovolenec@seznam.cz www.kockanadovolenec.cz
Barvy, laky, drogerie (zastoupení fy Ryor), papírnictví, hračky, dárky, rybářské drobnosti (červi, žížaly, rousnice), nože Wegner	Libušská 42/190 Po–Pá 9.15–18.00 So 8.30–12.00	606 752 298
Půjčovna přívěsů Jan Doleček – půjčování nákladních přívěsů a vozíků za osobní automobily	Libuš, Libušská 319/126 Po–Ne 7.00–21.00	602 258 744 www.pujcovna-privesu.cz
Mádle Radomír – Makadotrans. Stěhování, autodoprava, půjčovna automobilů	Písnice, Ke Kurtům 378/13 Po - Ne	608 710 185 madle@makadotrans.cz www.makadotrans.cz
Ipak tonery, s. r. o. – levné náplně, originální, alternativní a renovované tonery a inkousty do tiskáren. Výkup prázdných cartridgí. Tiskárny a multifunkce.	Libuš, Libušská 12/189 Po–Čt 8.00–17.00 Pá 8.00–15.00	241 729 645 777 568 576 jana.krckova@ipak.cz www.ipak.cz
Keto, s. r. o. – veřejné sklady, dlouhodobé i krátkodobé uskladnění zboží, materiálu, nábytku, pneumatik, pro firmy i občany	Libuš, Obrataňská Po–Pá 7.30–15.30	603 885 382 info@skladylibus.cz
Váš rodokmen, Matěj Kadlec a Lukáš Starý, vyhledávání předků, rodokmeny, rodinné vývoje, dějiny domu, skenování a retuš fotografii.	Libuš, K Novému sídlišti 487/34 Na telefonu	604 266 025 vasrodokmen@gmail.com www.rodokmen.blog.cz
Webové stránky za studentské ceny. Tvorba firemních i osobních internetových prezentací, webové aplikace na míru.	Sídliště Písnice nebo kdekoliv dle domluvy	603 743 612 info@tomaskoudelka.cz www.tomaskoudelka.cz

Připravil Vojtěch Kolář



SAPARIA a.s.

VELKOOBCHODNÍ CENTRUM

S A P A T R A D E C E N T E R

Libušská 319/126, 142 00 Prague | Tel.: +420 246 089 791 | E-mail: saparia@seznam.cz

Vážení občané Libuše a Písnice,

z veřejného fóra MČ Praha-Libuš v loňském roce vzešlo přání získat přehled poskytovaných služeb v objektu SAPA.

V areálu SAPA se nachází kolem 780 obchodů a prodejen zboží všeho druhu, především oděvy, potraviny, obuv, elektronika, domácí potřeby, dále provozovny různých služeb a objekty administrativního charakteru. Najdete zde právní a poradenský servis, lékařské ordinace, pobočky pojišťoven, redakce vietnamských časopisů, specializované knihkupectví, cestovní kanceláře a prodejce jízdenek a letenek, reklamní agentury, služby v oblasti cestovního ruchu, svatební salón, foto salón, kadeřnictví, jazykové centrum, klub bojových umění. Jsou zde dva kulturní sály, které pojmu více než pět set lidí (jeden se nachází v restauraci Đông Đô, druhý v Hoang Thanh).

Obchody a služby v areálu SAPA jsou přístupné obyvatelům Libuše a Písnice stejně jako komukoli jinému. SAPA je nejen centrem obchodu a služeb, ale i centrem vzdělávání a kultury, centrem otevřeným pro všechny, kdo hledají zajímavé obchodní kontakty, zboží a služby za bezkonkurenční ceny nebo chtějí poznat jiné kulturní a společenské hodnoty.

Od časného rána si zde také můžete dát oblíbenou vietnamskou hovězí či kuřecí polévku (phở), búnču (grilovaný bůček s nudlemi), bún nem (jarní závitky s nudlemi) a jiné lahůdky, a to na místě nebo vzít s sebou. Když máte víc času na oběd nebo na večeři, můžete si objednat i jiné asijské speciality od čínského tofu na různé způsoby až po japonské sushi.





CTIBŮREK VÝTAHY S.R.O.



▶ MODERNIZACE ▶ VÝMĚNY VÝTAHŮ ▶ SERVIS

VŠECH VÝTAHOVÝCH ZAŘÍZENÍ

- ▶ výhodná poloha firmy vzhledem k vaší lokalitě
- ▶ specializace na výměny výtahů v panelových domech
- ▶ rychlý nástup na opravy
- ▶ vyprošťovací služba non-stop
- ▶ servisní práce i o víkendech a svátcích

HLAVNÍ PROVOZOVNA:

Jalodvorská 831, Praha 4

INFO:

tel. 241 724 600

fax. 241 724 599

GSM: 774 00 11 22

e-mail: cvytahy@cvytahy.cz

www.cvytahy.cz

