



LIBUŠ
A PÍSNICE

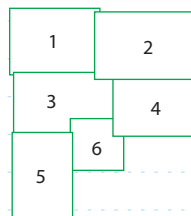
NÁS

2 | 2015

12. 2. VEŘEJNÉ PROJEDNÁNÍ STAVBY METRA D
INFORMACE K ZÁPISŮM DO MATEŘSKÝCH ŠKOL
ANKETA: NAŠI ZASTUPITELÉ

TERMÍNY SBĚRU ODPADŮ

AKTUALIZOVANÝ ADRESÁŘ MÍSTNÍCH SLUŽEB



- 1] Letošní Tříkrálová sbírka přispěla seniorům.
- 2] Libušskou základní školu rozvířil dvanáctý dětský karneval.
- 3] V Klubu Senior se bilancoval uplynulý rok.
- 4] V MŠ Lojovická si užili ohňostroj.
- 5] Praha-Libuš přivítala v prosinci další nové občánky.
- 6] Zúčastněte se 17. 2. veřejného projednávání stavby v Mílové.

Foto: Pavla Tůmová, Kryštof Štafl, Zdena Prchliková, Jana Krátká,
Hana Findejsová – fotoatelier, Central Group, a. s.



Festival

asijského lunárního roku a staročeského masopustu

Akce je zdarma!

neděle 15. února 2015 od 16 do 19 hodin

sál restaurace DONG DO, Libušská 319, Praha 4 - Libuš
(areál obch. centra Sapa - autobusová zastávka sídliště Písnice)

ZAHRADNIČENÍ BEZ BARIÉR A HRANIC

Pokud existuje nějaká činnost, u které zaručeně nezáleží na jazyku, kterým hovoříte, či sociální vrstvě, z níž pocházíte, bude to určitě zahradničení.

Anebo je přece jen rozdíl v tom, co a jak budeme pěstovat, máme-li kořeny na opačné polokouli či naše kuchyně vyžaduje jediné čerstvé bylinky?

Najít odpověď přesně na tyto otázky se snaží projekt Zahrada mezinárodních barev, chutí a vůní realizovaný v ulici Klokotská na oploceném pozemku vedle hřiště. Pojďte spolu s námi pěstovat zeleninu, bylinky, květiny, ale i sousedské vztahy na komfortních zvýšených záhonech,

ke kterým se nemusíte ohýbat. Právě teď je ta nejlepší chvíle na přípravu na nadcházející pěstební sezónu.

Počet záhonů je omezený, proto s rezervací neotálejte a ozvěte se nejlépe ihned. Rezervace na: kuzelka@seznam.cz nebo na tel.: 608 912 390.

Projekt je realizován za podpory ÚMČ Praha-Libuš a Nadace Vía.

Monika Köhlerová

Foto: Monika Köhlerová



MASOPUSTNÍ PRŮVOD PŮJDE OPĚT PÍSNICÍ!

Vážení občané Písnice,

ve čtvrtek 12. února

můžete v ulicích naší obce potkat děti ze školy L. Coňka v masopustních maskách.

Podpořte radost dětí a půjdeme-li zrovna kolem vašich vrátek, otevřete okno či dveře a zamávejte nám na znamení dobré nálady, kterou se i u vás snažíme vykouzlit.

Máte-li odvahu, **přidejte se k nám.**

Za doprovodu harmoniky si můžete, spolu s Rudou a s námi, zazpívat písničky v lidovém rytmu.

Děti a vychovatelky ze ZŠ Písnice

Foto: archiv ZŠ L. Coňka



Sbor dobrovolných hasičů Písnice

**Vás zve na 34. ročník
hasičského pochodu
POHROM - nicích
dne 07. 02. 2015.
Start 8.30 - 11.hod.
od hasičské zbrojnice**

Ladislava Coňka 318/6, Praha 4 – Písnice

Startovné : Děti ... 10,- Kč
Dospělí ... 20,- Kč



Za SDH Písnice starosta
Martin Novotný

SDH LIBUŠ VÁS ZVE 7. února 2015 od 20.00 hod. na TRADIČNÍ HASIČSKÝ PLES

V LIBUŠSKÉ SONOLOVNĚ (Libušská 294)
k tanci a poslechu hraje kapela BUENO • vstup pozve ve společenském oděvu • bohatá tombola

vstupné 150,- Kč
(v přeději na úč. 772 562 000, nebo v den plesu od 16.00 v hotovosti)

**všechny tekuté i tuhé protipožární prostředky zajištěny
za dary do tomboly děkujeme místním podnikatelům**



SLOVO STAROSTY



Vážení občané, teroristický útok ve Francii jistě vnitřně zasáhl každého z nás. Francie je doslova za rohem, sdílíme stejné evropské hodnoty, jako je svoboda slova či sekularizace, tedy oddělení náboženství (církve) od státu. Každého z nás napadla otázka, zda se něco podobného může odehrát i u nás? Našemu partnerskému městu ve Francii jsme zaslali vyjádření naší účasti. **Po dobu třídenního státního smutku ve Francii jsme jako projev solidarity na budově úřadu městské části vyvěsili francouzskou vlajku.** Tento teroristický čin rozvířil debatu nejen o radikálním islámu, ale nutí všechny odpovědně se zamyslet i nad limity imigrace do Evropy ze zemí, které nesdílejí stejné hodnoty západní civilizace jako my. Jakékoliv paušalizování ovšem není na místě. Zejména starší občany, kteří se nemusí v této problematice

dostatečně orientovat, je mou povinností uklidnit, že mezi vietnamskými občany nejsou vyznavači islámského náboženství. Z hlediska vyznání převažuje buddhismus a zhruba desetina občanů vietnamské národnosti se hlásí ke křesťanství. Ostatně již několik let se v rámci římskokatolické církve diskutuje o možnosti vytvoření samostatné farnosti, kterou by Vietnamci brali jako svou vlastní. Jednou z chyb, které se dopustily západní státy, je malá míra identifikace potomků imigrantů se zemí, do níž přišli, a právě vznik farnosti by pro část občanů k takovéto identifikaci s touto zemí mohl napomoci. Nikdo pochopitelně nemůže nyní předjímat, jak se budou za desítky let chovat potomci těch imigrantů, kteří se u nás usadili, ale je nesporné, že ze západních zemí nepřicházejí žádné znepokojivé zprávy o druhé či třetí dospívající generaci Vietnamců. Ukazuje se, že mají naopak vůli začlenit se do evropské společnosti. Z pohledu bezpečnosti je nejvíce zneklidňující náhylnost části občanů vietnamské národnosti zapojovat se do kriminálních obchodů s drogami. Nicméně jakékoliv generalizace se musíme vyvarovat, stát má nástroje na potlačení této kriminality i vytváření podmínek pro začleňování Vietnamců do naší společnosti. Naše městská část patří mezi ty enklávy,

kteřá s imigranty a jejich potomky má i první praktické zkušenosti. Naši práci oceňuje i hlavní město Praha a státní orgány, které nám vyjadřují podporu i finanční dotace. Naše úsilí nepoleví, pro letošní rok hledáme cesty, jak se spolupodílet na projektu financování asistentů do škol pro žáky jiných národností. Zkušenosti ukazují, že investice do dětí a jejich budoucnosti jsou ty nejlépe vynaložené prostředky.

Od pátého ledna byla na nástupišti stanice Kačerov posunuta nástupní stanice autobusu 113. Tento krok byl ROPIDem, organizací zajišťující pro hlavní město organizaci dopravy, zdůvodněn kolizí při nástupu do linek mezi městské dopravy 331 a 333, kdy tyto autobusy najíždějí do zastávky několik minut před svým odjezdem, aby řidiči stihli včas odbavit čekající cestující. Autobus 113 musel stát až za tímto autobusem mimo nástupišť. Jak ukázaly hned první dny, objevil se však jiný problém, a to přetížení linky 113 v úseku Kačerov – Tempo. Linku totiž začali hojně využívat obyvatelé z lokality sídliště Zálesí – Sídlíště Krč – Tempo, kteří dříve jezdili převážně jen kloubovými autobusy 189 a 215. Tito cestující dříve čekali na nástupišti těchto linek, a i když přijela linka 113, nepřebíhali, neboť věděli, že do cca dvou minut přijede „jejich“ autobus 189 či 215. Nyní jim ovšem lin-

ka 113 zastaví doslova pod nosem a oni do ní logicky nastoupí, přičemž následný kloubový autobus není tak vytížen, pokud mezitím nestihnou přijet noví cestující z metra. Obrátil jsem se na společnost ROPID se žádostí úpravy, aby linky 189 či 215 ve špičce o minutu či dvě předcházely linku 113 a nikoliv naopak, jak je tomu nyní.

Společnost ROPID naši připomínku projednala. Vzhledem ke krátkým intervalům mezi linkami 113 a 215/189 nejsou schopni zabezpečit lepší koordinaci těchto linek, proto **od 26. 1. 2015 došlo k přemístění nástupní zastávky linky 113 zpět do původního prostoru, k linkám 331 a 333.**

Připravované metro D má již hotovou dokumentaci pro stavební povolení. Oproti dokumentaci pro územní řízení dochází k některým významným změnám, jako je absence depa v Písnici. Dokumentaci studujeme a připravujeme za naší městskou část připomínky. Zájemce o tuto problematiku zvu na veřejné projednání, které se bude konat ve čtvrtek 12. 2. 2015 od 17 hodin v tělocvičně Klubu Junior.

Těším se na setkání s vámi,

Jiří Koubek, starosta Libuše a Písnice

ZVEME



Městská část Praha-Libuš Vás zve na

VEŘEJNÉ PROJEKČNÍ STAVBY METRA D



ve čtvrtek 12. února 2015 od 17.00 hodin v tělocvičně Klubu Junior, v ulici Na Okruhu 395/1.

Na Vaše dotazy, náměty a připomínky Vám budou odpovídat zástupci investora (Dopravní podnik hl. m. Prahy) a projektanti ze společnosti Metroprojekt.

Diskuze se bude týkat především stanic a traťových úseků, které jsou na území městské části Praha-Libuš, tedy stanic Libuš, Písnice a Depo Písnice.

Grafika: DP hl. m. Prahy, Metroprojekt Praha, a. s.



ZÁPIS DO MATEŘSKÝCH ŠKOL ZŘIZOVANÝCH MČ PRAHA-LIBUŠ PRO ŠKOLNÍ ROK 2015/2016

V souladu se školským zákonem č. 561/2004 Sb. a vyhláškou č. 43/2006 Sb., o předškolním vzdělávání, je předškolní vzdělávání určeno dětem ve věku zpravidla **od tří do šesti let**. Ředitel mateřské školy **rozhoduje** o přijetí dítěte k předškolnímu vzdělávání na základě **kritérií** jim

vydaných a zveřejněných na veřejně přístupném místě. Kritéria jsou stejná ve všech mateřských školách naší městské části. **Přednostně** budou přijímány děti v posledním roce před zahájením povinné školní docházky s trvalým pobytem na území MČ Praha-Libuš, dále budou přijímány děti

Termín zápisů je **shodný** pro všechny mateřské školy v městské části Praha-Libuš.

Časový harmonogram zápisu:

9. 3. až 13. 3. 2015 výdej žádostí v mateřských školách

16. 3. a 17. 3. 2015 příjem žádostí v čase od 13.00–17.00 hod.

7. 4. až 10. 4. 2015 výdej rozhodnutí o přijetí (nepřijetí) dítěte k předškolnímu vzdělávání

s trvalým pobytem v MČ Praha-Libuš dle věku narození – děti ve věku 5, 4, 3 roky. Je možné podat pouze **jednu** přihlášku do vy-

brané mateřské školy a současně uvést v přihlášce název náhradní mateřské školy. Bližší informace poskytne každá MŠ.

PŘEHLED MATEŘSKÝCH ŠKOL V MČ PRAHA-LIBUŠ

Název mateřské školy	Adresa	Ředitelka	Telefon	E-mail	Webové stránky
MŠ Ke Kašně	Ke Kašně 334, Písnice	Mgr. Ivana Koutná	261 911 449	mskekasne@volny.cz	www.mskekasne.cz
MŠ K Lukám	K Lukám 664, Libuš	Marta Hrubá	261 910 135	msklukam@email.cz	www.sweb.cz/msklukam
MŠ Lojovická	Lojovická 557, Libuš	Ivana Sýkorová	241 471 378	sykorova.mslojovicka@seznam.cz	www.mslojovicka.cz
MŠ Mezi Domy (i pro vzdělávací program Montessori)	Mezi Domy 373, Písnice	Irena Procházková	261 910 122	info@msmezidomy.cz	www.msmezidomy.cz

Odbor správní a školství ÚMČ Praha-Libuš

MŠ KE KAŠNĚ

„Společnou hrou poznáváme krok za krokem život a svět kolem nás.“ (motto našeho školního vzdělávacího programu)

Přiblížila se doba zápisů do mateřských škol, a tak vám otevíráme dveře, abyste společně s námi nahlédli do naší mateřské školy. Najdete nás v klidném prostředí zástavby rodinných domků v tzv. staré Písnici, v blízkosti lesa, pole a rybníků. Pyšníme se prostornou zahradou s členitým terénem, a tak např. v zimě využíváme kopec k bobování a zimním radovánkám. Na zahradě je mnoho herních a sportovních prvků, sportovní hřiště s pevným bezpečnostním povrchem (dopravní, míčové a sportovní hry).

Zajišťujeme celodenní péči od 6.30 do 17 hodin. Pokud rodiče potřebují, vycházíme vstříc i jejich individuálním požadavkům po předchozí domluvě. Jsme dvoutrídni mateřská škola pro děti od 3 do 6 (7) let. Ve třídě Želvičky jsou ty nejmladší děti ve věku 3–4 (5) let, hlavní důraz se klade na citlivou a plynulou adaptaci dítěte, které si zvyká na nové prostředí. Třída Slůňata je předškolní, pro děti ve věku 5–6 (7) let, kde se věnuje značné pozornost přípravě na vstup do první třídy základní školy. Spolupracujeme s pedagogicko-psychologickou poradnou a klinickým logopedem.

Při tvorbě školního programu jsme vycházeli z toho, že nejpříro-

zenější činností dítěte v tomto období, je hra. Při ní vnímavý pedagog pozná stupeň rozvoje osobnosti dítěte. Každá hra má motivaci, pravidla a splňuje určitý záměr. Poznáváme, jak dalece je dítě schopné se soustředit, být pozorné, tvořivé a nápadité, jak řeší neúspěch či prohru. Motivujeme děti k tomu, aby poznávaly okolní svět, kamarády a samy sebe. Pomáháme dětem rozvíjet řeč, učíme je naslouchat druhým a komunikovat s nimi, ptát se, chápat okolní svět. Je důležité učit děti uvědomovat si své emoce a umět je pojmenovávat. Pomocí tvořivých her zdokonalují jemnou a hrubou motoriku, pohybové dovednosti, smyslové vnímání, logické myšlení i výtvarné schopnosti. Podněcujeme je, aby při tvořivé činnosti projevovaly vlastní fantazii a nápady.

Každodenním posláním učitelka je vlastní tvořivá práce s dětmi. Přesto našim dětem nabízíme pro zpestření různé aktivity, které jsou oblíbené, jako např. výuku anglického jazyka pod vedením odborné lektorky, která dbá na věkové zvláštnosti dětí (ukázkové hodiny pro rodiče), kroužek hudebně pohybové výchovy – Zumba pro děti (dobře motivovaná pohybová aktivita), kroužek hry na flétnu – Zdra-



vé pískání. Mnoho dalších aktivit se uskutečňuje v průběhu školního roku: pobyt dětí na škole v přírodě na horách, divadelní představení v mateřské škole i v kamenných divadlech, zveme do školy kouzelníka, cirkus, spolupracujeme se střediskem environmentální výchovy Lesů hl. m. Prahy, vyjíždíme na školní výlety na zajímavá místa v okolí Prahy, oslavujeme společně s rodiči Vánoce, svátek Matek, Den dětí a loučíme se se školáky. Děti se účastní výtvarných soutěží a společně s rodiči se zapojily do celoroční pražské soutěže ve sběru papíru a hliníku. V rámci ekologické výchovy s dětmi třídíme odpad.

Jsme si vědomi toho, že vychovat šťastné a spokojené dítě je dlouhá a náročná cesta. Na začátku stojí

rodina a mateřská škola se přidává hned jako první pomocník. Spolupráce mezi rodinou a mateřskou školou je nesmírně důležitá a těší nás, že v naší mateřské škole je tradičně dobrá.

Sami se můžete přesvědčit, jak se nám toto vše daří. Rádi vás i vaše děti přivítáme u zápisu. V době vyvězování přihlášek od 9. do 13. března 2015 si můžete prohlédnout prostory a prostředí v mateřské škole. Paní učitelky vám rády odpoví na vaše dotazy.

Kontakt:

Mgr. Ivana Koutná – ředitelka školy

MŠ Ke Kašně 334, Praha 4 – Písnice

Tel.: 261 911 449

www.mskekasne.cz

Foto: archiv MŠ Ke Kašně



MŠ MEZI DOMY

„Zdravě a hravě se učíme poznávat svět kolem nás.“

Celý náš výchovný systém je orientován na maximální péči o zdraví dětí v tom nejširším smyslu slova. Podle volné kapacity mají rodiče možnost vybrat si u nás ze dvou vzdělávacích programů. V obou programech usilujeme o to, aby si děti trvale osvojily soubory prožitků, zkušeností, dovedností, poznatků, hodnot a postojů, které přesahují školní prostředí, a byly připraveny je uplatňovat i v dalším vzdělávání a životě.

1. Program Montessori – jedna třída

Motto: „Pomoz mi, abych to dokázal sám.“

Děti jsou zde věkově smíšené – mladší děti pozorují starší, starší děti mají naopak příležitost upevnit své vědomosti tím, že se o ně podělí s mladšími. Učí se tak vycházet s dětmi různého věku a různých schopností.

Montessori pedagogika vznikala před sto lety. Marie Montessori (1870–1952) vytvořila ucelený vzdělávací systém, který respektuje zákony života a zákonitosti dětského vývoje, a proto je využíván ve vzdělávání dětí na celém světě.

Pedagogika Marie Montessori:

- poskytuje dětem zcela specificky připravené prostředí, kde vládne zdravá klidná pracovní atmosféra
- nabízí dětem speciální učební pomůcky, které jim umožňují samostatné poznávání světa kolem a porozumění dějům v něm
- pomůcky jsou uloženy systematicky v policích podle jednotlivých oblastí, jsou estetické, příjemné na pohmat, svým vzhledem pro děti přitažlivé
- pomůcky obsahují prvek kontroly, děti si mohou svoji činnost zkontrolovat samy, nepotřebují hodnocení dospělého
- děti pracují na koberečkách – vymezují si svůj prostor
- pomůcky si dítě vybírá samo a pracuje s nimi samostatně nebo v malé skupince
- učí se tak respektovat práci a prostor ostatních, získává nezávislost, sebeúctu i úctu k ostatním
- pracuje svým tempem, osvobozené od časové tísně
- pomůcky na sebe navazují – s podobnými pomůckami se může dítě setkat i v ZŠ Montessori (Meteorologická 191, Praha 4, www.zsmeteo.cz), jeho přechod do ZŠ je tak jen malým krůčkem k dalšímu poznávání

- učitelka je pro dítě partnerem, který mu pomůže (bude-li o to požádána) a která nenásilnou formou motivuje dítě k jednotlivým činnostem
- na koberci je znázorněna elipsa, která slouží k setkávání dětí, ke cvičení chůze, koncentrace, klidu a ticha, ke společným činnostem dětí, děti se zde učí respektovat jeden druhého

Didaktický materiál je rozdělen do pěti oblastí:

- 1) Praktický život (zahrnuje činnosti z běžného života – nabírání, zamestání, nalévání, ...) a) suchý materiál
- b) mokřý materiál
- 2) Smyslový materiál
- 3) Jazyková výchova
- 4) Matematika
- 5) Kosmická výchova (zahrnuje přírodovědné, zeměpisné a další oblasti)

2. Program se zaměřením na sportovní aktivity a specifické činnosti, související s tělesnou výchovou a celkovým rozvojem pohybových dovedností – čtyři třídy: Včelíčky, Sluníčka, Motýlci (věk 3–5 let), Berušky (věk 6–7 let)

V tomto programu preferujeme:

Hru – jako přirozenou potřebu dítěte, která je i základní metodou vzdělávání dětí předškolního věku. Při hře se dítě učí, aktivizuje se, modeluje životní situace, cvičí základní dovednosti, rozvíjí vyjadřování, hudební i výtvarné vloh a kompenzuje si náročnost současného života.

Pohyb – je pro dítě prvním učebním, jak ovládnout své tělo, jak si poradit s okolím, a tím nabýt potřebné zkušenosti. Pohybem je pěstována orientace v tělním schématu, orientace v prostoru, rovnováha a koordinace, jemná motorika, schopnost soustředit se – tedy vlastnosti, které jsou prevencí poruch učení. U šestiletých dětí je motorická vyspělost jedním z dominantních kritérií školní zralosti. Pohybová aktivita v předškolním věku je důležitým faktorem všestranného rozvoje dítěte.

Díky odvaze a nadšení pracovníků patří již několik roků v naší školce k nadstandardním aktivitám pravidelné cvičení na nářadí v TJ Sokol Libuš, delší turistické vycházky a výlety, jízdy na tříkolkách, koloběžkách, ale i kolech (k zajištění bezpečnosti dětí je předpokladem ukázněné chování, reakce na povel a spolupráce s rodiči).

Mateřská škola Mezi Domy 373, 142 00 Praha 4 – Písnice

5 tříd / 137 dětí | 4 třídy na hlavní budově, v každé je zapsáno do 28 dětí | 1 třída sídlí na detašovaném pracovišti Na Okruhu 395/1, zapsáno do 25 dětí.

Ředitelka školy: Irena Procházková

telefon: 261 910 122 | e-mail: reditelka@msmezidomy.cz
www.msmezidomy.cz | provoz: 6.45–17.00 hod.

Školné: 890 Kč měsíčně (Stanovená částka se za dobu nepřítomnosti dítěte v MŠ nesnižuje.)

Celodenní stravné: t. č. 32 Kč (35 Kč pro děti s POŠD)

I proto jsou děti v tomto programu rozděleny do tříd podle věku a fyzických možností.

Vzdělávání – probíhá především na základě prožitkového učení, se zaměřením na citlivé střídání spontánních a řízených činností, s využitím velkého množství didaktických pomůcek a materiálů. Uskutečňuje se při všech činnostech a situacích, které se v průběhu dne v MŠ vyskytnou, které si učitelka plánuje.

Co slyším, to zapomenu. – Co vidím, si pamatuji. – Co si vyzkouším, tomu rozumím. Člověk si pamatuje 10 % informací, které slyší, 20 % informací, které vidí, 50 % informací, které slyší a vidí, a 80 % z toho, co si sám vyzkouší.

Během celého školního roku je dětem zajišťován dostatek kulturních akcí, výletů, společných oslav a setkání – Mikuláš s nadílkou, Vánoce, hledání pokladu na školní zahradě, přespání ve školce, karneval, MDD, divadelní představení, koncerty, výchovné programy...

Pro zájemce pořádáme placené kurzy angličtiny, keramiky, flétny, plavání / solná jeskyně, tanečky, ozdravný pobyt mimo Prahu...

Cílem vzdělávání je rozvíjet samostatné a zdravé děti cestou přirozené výchovy, na základě jejich možností, zájmů a potřeb. Důraz je kladen na rozvoj zdravých životních návyků a postojů, na rozvoj osobních a citových vlastností. Děti by si měly trvale osvojit soubory dovedností, poznatků, prožitků, zkušeností a hodnot a měly by být připraveny je uplatňovat v dalším vzdělávání i v životě.

Ve všech třídách, v obou vzdělávacích programech se snažíme o to, aby mateřská škola nebyla posuzována jako místo, kam se děti dávají na „ohlídání“, ale aby si zde prožívaly plnohodnotně svůj dětský věk. Aby všechny děti prošly naší mateřskou školou v psychické pohodě, prožily si své dětství aktivně, svobodně a radostně, aby jejich první důležitý krok do života – nástup do 1. třídy základní školy – byl pro ně úspěšný.

Irena Procházková,
ředitelka MŠ Mezi Domy

Bliží se zápisy do MŠ! MŠ Mezi Domy ve spolupráci se Společností Montessori Vás srdečně zve na

přednášku o Montessori pedagogice.

Kdy: 10. 3. 2015 v 16.30 hod.
Kde: MŠ Mezi Domy, třída Montessori
Přednášející: Mgr. Kamila Randáková
Vstupné: zdarma

Nejste si jisti, zda tradiční výchovný systém je pro Vaše dítě to pravé? Přijďte si poslechnout lektorku a členku Společnosti Montessori, která je mnoho let i konzultantkou v otázkách teorie a praxe Montessori pedagogiky. Těšíme se na Vás!

Irena Procházková
Ředitelka MŠ Mezi Domy

HLEDÁTE PRO SVÉ DÍTĚ „TU SPRÁVNOU ŠKOLKU“?

Máte jasnou představu, co vaše dítě potřebuje a co si pro něj přejete i vy? Potřebujete se poradit? Potřebujete více informací, které zde chybí? Přijďte se k nám podívat a seznámit se s prostředím, kde by mohlo vaše dítě trávit aktivně svůj volný čas.

Den otevřených dveří se koná 4. 3. 2015 v době od 8.00 do 9.45 hod. a od 15.00 do 16.30 hod.

Těšíme se na vás! Pokud se rozhodnete přihlásit své dítě do naší mateřské školy, můžete si ihned (případně v dalších dnech) vyzvednout přihlášku.

Návštěva MŠ v jiném termínu narušuje dětem činnost, proto je možná pouze po domluvě.



Zápis do Mateřské školy K Lukám, K Lukám 664/1a, Praha 4 – Libuš

Zveme rodiče a jejich děti na **den otevřených dveří: 18. 2. 2015 od 15 h do 17 h**



Vydávání přihlášek, žádostí pro zápis do naší MŠ bude probíhat:

9.–13. 3. 2015 od 7 h do 17 h

Vybírání žádostí, přihlášek do naší MŠ:

16.–17. 3. 2015 od 13 h do 17 h

Vydávání rozhodnutí do vlastních rukou:

7.–10. 4. 2015 od 13 h do 17 h



MŠ LOJOVICKÁ

Mateřská škola Lojovická 557, Praha – Libuš,
www.mslojovicka.cz



Naše mateřská škola se nachází v klidné, zelení obklopené lokalitě mezi rodinnými domky u Kamýčského lesa. Mimo to se naše škola pyšní krásnou zahradou s pískovištěm, mlhovištěm, koloběžkovou dráhou a ostatním vybavením. Součástí je i ohniště s lavicemi pro každoroční podzimní táborák. Tato akce se těší stále větší oblibě a my máme radost, že se zde pravidelně schází naši současní i bývalí žáci se svými rodiči.

Děti jsou ve třech třídách věkově smíšených (3–6 let). Třídy byly stavebně upraveny a zmodernizovány. Vznikl lepší prostor a podmínky pro výchovně vzdělávací práci s dětmi a jejich bezpečnost. Ve všech třídách jsou moderně zrekonstruované dětské umývárny, nový nábytek a vesele vymalováno. Máme nová lehátka a antialergické peřinky a polštáře, v každé třídě je čistička a zvlhčovač vzduchu. Celý objekt byl osazen plastovými okny, máme novou vlastní plynovou kotelnu, novou fasádu.

Výchovná filozofie je zaměřena na osobnostní orientaci, která respektuje každého jednotlivce a snaží se o jeho co nejlepší všestranný rozvoj. Převažuje trpělivost a důvěra k možnostem, které každé jednotlivé dítě má. Uplatňují se projevy uznání a celkově pozitivní motivace. Úzká je zde spolupráce s rodinou. V zájmu co nejlepší přípravy dětí na vstup do základní školy spolupracujeme se ZŠ a odborníky. Založili jsme Klub předškoláka, kde paní učitelky

dětem nabízí promyšlené a prožitkové seznamování s ekologií, poznávání Prahy, netradiční výtvarnou techniku a sportování v tělocvičně. V odpolední škole před školou jsou cíleně a záměrně rozvíjeny schopnosti a dovednosti dítěte tak, aby přechod z mateřské do základní školy byl pro dítě méně obtížný. Také pedagogicko-psychologická a logopedická poradna v okolí s námi spolupracují, takže můžeme ještě lépe připravit děti na vstup do školy, odstranit za spolupráce s rodiči případné nedostatky.

Mimo to je v jednotlivých třídách zvýrazněna: ve třídě Kytička výtvarná a pracovní výchova, ve třídě Sluníčko relaxačně-sportovní výchova, ve třídě Čtyřlístek hudebně-dramatická výchova. Rodiče mají již při zápisu možnost zvolit, kterou z variant by si pro dítě přáli. Dalšími možnými aktivitami jsou kroužky: angličtina, plavání, bruslení, hudební kroužek a sportovní kroužek. Samozřejmostí jsou výlety, návštěvy divadel a koncertů, táborák, oslavy Mikuláše, Vánoc, Dne matek, Dne dětí, ukázkové hodiny bruslení a plavání, lyžařský výcvik. To vše organizujeme ve spolupráci s rodiči.

Pokud budete mít zájem, zveme všechny rodiče a jejich děti na prohlídku školky při akci Hrací dopoledne nebo při Dni otevřených dveří. Těšíme se na vás.

Více informací na: www.mslojovicka.cz.
Ivana Šykorová, ředitelka MŠ Lojovická



Děti z MŠ Lojovická na návštěvě v galerii. Foto: D. Bumbalová.

Mateřská škola Lojovická vás srdečně zve na:

DEN OTEVŘENÝCH DVEŘÍ

Zveme všechny rodiče dětí, kteří chtějí zapsat dítě do Mateřské školy Lojovická, na Den otevřených dveří dne **5. 3. 2015** v době od 8 do 10 a od 15 do 16.30 hodin. V této době si můžete vy i vaše děti prohlédnout prostředí mateřské školy. Pokud se rozhodnete přihlásit své dítě do naší mateřské školy, můžete si ihned, případně v dalších dnech, vyzvednout přihlášku. Pokud máte zájem ve školce 2 hodinky pobýt, je pro vás připravena doprovodná akce k zápisu Hrací dopoledne.

HRACÍ DOPOLEDNE PRO DĚTI

MŠ Lojovická 557/12, Praha 4 – Libuš zve všechny děti od 2 let a jejich doprovod na Hrací dopoledne ve dnech **6. 3., 11. 3. a 13. 3. 2015** od 9.00 do 11.00. Cena za jedno dopoledne činí 100 Kč. Věnovat se vám budou zkušené paní učitelky. Přijďte si zkusit, jak by se líbilo vašim dětem v mateřské školce. Seznámíte se blíže s prostředím, které vaše dítě bude možná navštěvovat od září 2015. Přijďte se poradit v oblasti předškolní výchovy. Těšíme se na vás, nezapomeňte vzít dětem přezutí a pití. Pro velký zájem se, prosím, objednejte telefonicky na: 241 471 378, osobně v MŠ nebo na e-mailu sykorova.mslojovicka@seznam.cz. Děkujeme také, že nám dáte vědět, že ač přihlášení nedorazíte. Umožníte tím dalším zájemcům účast. Více na www.mslojovicka.cz.



ZŠ METEOROLOGICKÁ

VÁNOČNÍ HVĚZDA

Tato akce se na naší škole koná již řadu let vždy poslední středu před vánočními prázdninami. Na dopolední výtvarné dílny s vánoční tematikou navazuje odpolední vánoční jarmark, sportovní turnaje i vystoupení zájmových kroužků. Vánoční hvězda je na škole velmi populární. Vždy se zde rádi sejdeme s mnoha žáky, rodiči i bývalými žáky školy.

Dotazník z Vánoční hvězdy: – Co mě bavilo na jarmarku?

Vyrábění.

Prodávání.

Nakupování a koukání, jak lidi vyráběli ozdoby na Vánoce.

Jak jsme zpívali se sborem a jak jsme tvořili.

Že jsme měli hodně zákazníků.

Když tam byla moje sestra a tvoření. Jak jsme vybírali vstupné do dílny. Chodilo k nám hodně lidí a máme hodně peněz.

Že jsme se nakonec dohodli, kde bude kdo sedět.

– Jak jsme se připravovali se třídou?

Připravovali jsme stoly, aby si mohli rodiče vyrobit výrobky a napsat ceník. Dali jsme stoly k sobě a na ně korálky. Vyzdobili jsme dílnu.

Psalí jsme, zdobili perníčky.

– Co jsme prodávali?

Perníčky, přáníčka, jmenovky na dárky, obrázky, ozdoby, knihu o rodině.

– Kolik peněz jsme utržili?

Náš výdělek je 2 883 Kč + 2,50 eura.

– Jaký Skutečný dárek jsme vybrali?

Školní pomůcky pro 21 dětí.

– Komu Skutečný dárek pomůže?

Dětem ve škole v Africe.

Dojmy a postřehy z vánočního jarmarku:

Katčin táta nám dal 2 eura. Ondra Mohla jsem se zúčastnit. Příště bych dala ceník tak, aby ho každý lépe viděl. Verunka

Bylo to dobré, chodilo k nám hodně lidí. Kristík

Dojalo mě to, jak to bylo krásné. Ája Líbilo se mi, že si maminka vyrobila

ozdobu a přispěla dětem z Afriky. Fík se šel kouknout. Terka Č.

Měla jsem z toho dobrý pocit. Přála bych si, abychom měli víc zákazníků v dílně. Klárka

Měli jsme hodně výrobků a mohli jsme provést rodiče. Bára

Bylo to dobré, občas tam bylo trochu slz. Změnil bych příště ceny od 0 do 20 Kč. Martin

Přišel jsem s mámou. Maminka v dílně vyrobila hezkou ozdobu z papíru a korálků. Adam

Děkujeme všem, kteří si přišli do naší vánoční dílny vyrobit ozdobu a přispěli nám na Skutečný dárek. Díky vám jsme mohli vybrat a zakoupit tři darovací certifikáty, které pomohou školákům v Africe. Tento dar vystačí na nákup sešitů a tužek pro jednadvacet dětí v Etiopii.

Připravila Soňa Štefanová

Foto: Soňa Štefanová

HORNICKÉ MUZEUM V PŘÍBRAMI

Do Příbrami jsme vyrazili v adventním čase. Nejprve jsme navštívili bývalý důl Anna, kterým nyní vede prohlídkový okruh. A co nás tam nejvíce zaujalo? Určitě nejpůsobivější byla cesta důlním vláčkem: „Nejlepší bylo, že ten vláček jezdil opravdu v podzemí.“ „Ve vláčku to bylo strašidelné, byla úplná tma.“ „Vláček se hodně klepal a vrzal.“

Druhé navštívené místo vzdáleno od dolu asi kilometr – stará hornická chalupa, jejíž „obyvatelé“ nám ukazovali, jak si horníci užívali předvánoční a vánoční čas. Spoustu činností jsme si mohli i vyzkoušet, ochutnávali jsme dobroty nebo si nechali odlít budoucnost z olova. A zážitky? „Paní učitelka hrála na dudy.“ „Já jsem také hrál na dudy.“ „Co dřív jedli na Vánoce, bylo moc dobré.“ „Upekla jsem pět perníčků!“ „Nabarvil jsem do betlému tři figurky oveček.“ „A já krále.“

Vzpomínky nám určitě vydrží do příštího adventu a něco si vyzkoušíme i ve škole.

Třída 3.B

BRAŇ SE KYBERŠIKANĚ!

Navštívili nás mladí herci a sehráli scénky ze života. Tentokrát to bylo o kyberšikaně a jak se jí ubránit. Hrál příběh a my jsme měli nejdříve pečlivě pozorovat a poslouchat různé reakce herců. Po malé přestávce stejné situace zahráli znovu a my jsme je měli stopnout ve chvíli, kdy něco udělali špatně. Paní učitelka to stopla první, vyměnila se s paní a sehrála roli maminky. Paní učitelka hrála úplně stejně, jak ji známe z hodin učení. Já jsem si taky zkusila zahrát roli – přítelkyně. Až jsme dospěli k závěru, že se máme vždycky někomu svěřit. Divadýlko se mi moc líbilo, protože jsme se zasmáli, ale nenásilně se i poučili. Určitě bych chtěla vidět zase něco podobného.

Anička Kuželková

V POŽÁRNÍ ZBRONJICI

V prosinci jsme navštívili požární zbrojnici v Modřanech, kde nám ukázali, co dělat v případě, že někde hoří. Pak nás provedli stanicí, call centrem a garáží. Mohli jsme se podívat do kabin hasičských aut, oblékli jsme si hasičské obleky a boty, vyzkoušeli jsme si dýchací přístroje. Ukázali nám kleště, vyprošťovací nůžky a další potřebná nářadí. Řekli nám, jak se chovat za zvláštních situací a co to vlastně je. Co je dobré si zabalit do evakuačního zavazadla. Bylo to super strávené dopoledne.

Jakub Hart

EXKURZE DO LIDIC

Žáci devátých tříd každý rok navštěvují Památník Lidice, a tak jsme se tam 13. ledna vydali i my.

Nejdříve jsme si prohlédli expozici v muzeu, která nám přiblížila život před vyhlazením Lidic a období po tragédii. Viděli jsme fotografie všech zavražděných lidických mužů. V krátkém filmu jsme viděli znění dopisů usmrčených dětí z Lidic, které prosily o oblečení, jídlo a nádobí. Tyto dopisy byly však doručeny až po jejich smrti – smrt udušením výfukovými plyny ve speciálních nacistických vyhlazovacích automobilech. Na konci expozice běžely roz-

hovory s přeživšími dětmi, které se vrátily z německé převýchovy.

Po prohlídce muzea jsme se s průvodkyní vydali do venkovních prostor památníku. Viděli jsme zbytek školy a kostela. U zdi, kde bylo zastřeleno 173 mužů, byl jejich společný hrob. Nakonec jsme se zastavili u sochy, která zobrazovala všechny zabitě lidické děti a byla zároveň věnována všem dětem usmrčených za 2. světové války. Její autorkou je sochařka Marie Uchytlová, která se však nedočkala vystavení sochy v Lidicích. Téměř všichni z naší třídy zapálili předem zakoupené svíčky na počest mrtvých dětí.

Nemůžeme říct, že se nám výlet nelíbil, ale bylo velmi smutné vzpomínat na to, co ti lidé prožili. Opravdu to byl zajímavý zážitek. Když bychom to tak řekli: ta tíha na nás padala po celou dobu, co jsme tam byli.

Linda Sixtová, Vendula Švelbllová

a Barbora Koubková, 9.A

MAŠKARNÍ ODPOLEDNE

První lednová sobota je na ZŠ Meteorologická tradičně věnována karnevalu. Konal se letos již po dvanácté. Přišlo 78 dětí v maskách se svými rodiči. V tělocvičně školy se dvě hodiny tancovalo, soutěžilo a bylo veselo. Každý rok je pro porotu těžší a těžší vybrat nejlepší masky, protože úroveň se stále zlepšuje. Odměny dětem byly bohaté a pestré. Odnášely si odměny po jednotlivých soutěžích i v průběhu maškarního odpoledne. Domů odcházely s nafouknutými balonky, diplomem a dárečkem, který si vytáhly z pytle. Radost měly z plyšáků a hraček za nejlepší masku. Na závěr se masky na památku vyfotily. Po celou dobu akce bylo zajištěno občerstvení.

O přípravu a průběh karnevalu se postarali žáci ze Žákovského zastupitelstva pod vedením paní učitelky Exnerové, bývalí žáci, paní učitelky a některé paní vychovatelky. Maškarní odpoledne se vydařilo. Těší nás, že tak pokračuje tradice příjemné akce na ZŠ Meteorologická.

Alena Čermáková, učitelka 2. stupně

Foto: Kryštof Štafl





ZŠ PÍSNICE

ZEMĚ ZDRAVÍ

Preventivní program Země zdraví v Základní škole Ladislava Čoňka v Písnici jsme uskutečnili 8. ledna 2015.

Program jsme věnovali péči o dutinu ústní, jednalo se o prezentaci zábavnou formou. Účelem bylo dětem předat informace, jak se správně ke svým zoubkům chovat a co dělat, aby byly zdravé. Děti hrály na tabletech interaktivní hru a zároveň si povídaly o tom, co se ve hře děje, například proč se mají vyhýbat sladkostem a proč je ovoce zdravé, kolik máme zubů a jak se jmenují. Nakonec si všichni žáci prohlédli pomůcky k čištění zubů a naučili se je správně používat.

Jana Daňhelková

NABÍDKA: VOLNÁ MÍSTA V KROUŽCÍCH

2. pololetí začíná 2. února 2015.

POČÍTAČE – Martin Vegner

2.–5. třída

ÚT 13:00–14:00 nebo 14:00–15:00 / Cena: 900 Kč

V kurzu se děti naučí, jak se bezpečně seznámit s internetem a efektivně pracovat na počítači.

SBOROVÝ ZPĚV – Olga Kretíková

ÚT 14:00–15:00 / Cena: 800 Kč

Kroužek pro všechny zpěváky i nezpěváky! Naučíme se základní technice s hlasem i rytmu. V průběhu roku budou koncerty.

KERAMIKA

ÚT 15:30–17:00 Keramika 1 (zač.) – Radmila Vlčková

ST 15:00–16:30 Keramika 2 (pokr.) – Jitka Jandová

Cena: 1 600 Kč

Keramická dílna pro prvňáky a druháky. Naučíme se základní práci s hlínou a budeme rozvíjet tvořivost dětí. Výrobky si děti odnesou domů. Na konci roku bude výstava pro veřejnost. Pomůcky – stará zástěra nebo tričko.

ZÁBAVNÁ LOGIKA – Markéta Bezoušková

ÚT 14:00–15:00 / Cena: 800 Kč

Přijďte se naučit myslet! Zábavnou formou budou děti řešit úkoly, které podpoří jejich logické myšlení i práci v týmu.

SPORTOVKY – Jitka Jandová

ČT 14:00–15:00 / Cena: 800 Kč

Kroužek pro sportovce i nespportovce. Čeká vás pestrá nabídka různých sportů, her a výletů do okolí. Kroužek se koná za každého počasí!

ŠACHY

ÚT 15:30–16:15 / Cena: 950 Kč

Hráli jste někdy šachy? Ne? Nevadí! Naučte se, jak myslet dopředu a rozvíjet své logické myšlení.

VÝTVARKA – Veronika Frydlová

ČT 14:00–15:00 Výtvarka 1 (1.–5. tř.)

Cena: 900 Kč

Pro všechny, kteří rádi kreslí, malují, tvoří, zdobí... Domů si odnesete svoje kresby a výtvary, kterými můžete potěšit maminku a tatínka.

IRSKÉ TANCE – Vendula Tlustá

PÁ 14:00–15:00 / Cena: 1500 Kč

Naučte se tancovat irské tance! Není to jenom tanec, ale také step, posilování a mnoho dalšího.

VĚDA NÁS BAVÍ – Jan Pačes

PO 14:00–15:00 / Cena: 1 500 Kč

Chceš dělat pokusy a něco nového se naučit? Tento kroužek naučí děti

dělat bezpečné pokusy pod vedením zkušeného lektora.

Přihlašování:

Pro přihlášení do kroužků napište na e-mail: krouzky.pisnice@gmail.com, stavte se osobně v termínech PO–ST od 9:00 do 15:00 nebo v uvedených termínech zavolejte na: 261 911 451. Po přihlášení vám budou přiděleny variabilní a specifické symboly.

Zápis probíhá do 28. února 2015.

Pozor: Pro kroužek Věda nás baví je přihláška dostupná na: www.vedanasbavi.cz.

Zábavná logika – přihláška dostupná na: www.centrumnadani.cz.

Šachy – přihláška dostupná na: www.sachovykrouzek.cz.

Všechny kroužky se konají v budově ZŠ s rozšířenou výukou jazyků, Ladislava Čoňka 40/3, Praha 4 – Písnice a v přílehlém okolí. Jsou pro děti do 12 let. Mohou se přihlásit i žáci jiných škol.

Ester Ghlímová

Foto Blanka Chýlová

HRA NA ŠKOLU

Přijďte se podívat k nám do školy, poznejte paní učitelky a přijďte zažít, jaké je to v opravdové škole. Děti budou moci samy prožít opravdovou vyučovací hodinu!

Ve dnech **4. března, 7. dubna a 5. května 2015**, vždy od 14.00 se mohou **předškoláci zapojit do projektu Těšíme se na školu**. V rámci projektu proběhnou tři odpolední setkání, při kterých povedou školní aktivity paní učitelky naší školy.

Jana Daňhelková

Foto: Jana Daňhelková



TŘÍKRÁLOVÁ SBÍRKA NA LIBUŠI OPĚT ÚSPĚŠNÁ

V prvním lednovém týdnu jsme s naší kolednickou skupinkou vyrazili od domu k domu na krčském okraji Libuše.



Letos nám cestu trochu zkřížily nemoci, takže jsme neobešli obvyklý rajón, ale jen osm ulic. Jsme rádi za vlnidné přijetí, mnozí sousedé nás dokonce očekávali, vždyť chodíme již pátým rokem. Tříkrálová koleda, nápis na dveře svícenou křídou a přání všeho dobrého do nového roku je i pro děti z kolednické skupinky potěšením, násobené radostí ze štědrých darů do charitní kasičky. Jejich lokální výtěžek letos půjde na podporu činnosti Charity Chodov,

která má v Libuši a Písnici v ošetřovatelské péči osm seniorů a výtěžek použije na zakoupení zdravotnického materiálu. Letos jsme vybrali 7 565 korun, velmi děkujeme všem štědrým dárcům!

Štěstí, zdraví, dlouhá léta vinšují a za rok na shledání se těší vaši K+M+B.

Koledující děti: Maruška,

Klárka, Verunka a Josef

Vedoucí skupinky: Pavla Tůmová

Foto: Pavla Tůmová

ŠKOLKA V KOSTELE

Díky vstřícnosti P. Benedikta Hudemy z římskokatolické farnosti v Kunraticích se Mateřské škole Mezi Domy podařilo přiblížit dětem tradiční oslavy vánočního času a narození Ježíše Nazaretského.

Před čtvrtou adventní nedělí jsme měli možnost navštívit kostel sv. Jakuba Staršího. Této předvánoční akce se zúčastnili i někteří rodiče a prarodiče. Přestože v jesličkách na slámě ještě děti Ježíška neviděly, atmosféra a kouzlo krásného kostela byla pro všechny vskutku sváteční a jímavá.

Irena Procházková,

ředitelka MŠ Mezi Domy

Foto: Irena Procházková





KLUB JUNIOR 

S ČISTÝM ŠTÍTEM A JASNOU MYSLÍ DO NOVÉHO ROKU

Novoroční misogi, tedy první očistné cvičení nového roku má symbolický význam: znamená vykročení s čistým štítem a jasnou myslí.

Proto se 3. ledna, tedy první lednovou sobotu, v 8 hodin ráno v Klubu Junior sešla malá, ale odhodlaná skupinka nadšenců, která se po společném vytírání tělocvičny a poskládání tatami pustila do cvičení. Poklidné dechové cvičení následované krátkou a tichou přestávkou vystřídal intenzivní dynamické cvičení se zvonky. Po usilovném výkonu se účastníci sešli nad šálkem japonské-

ho zeleného čaje, ev. čisté vody, aby celou akci zdárně uzavřeli.

O tradici očistného cvičení se můžete více dočíst na stránkách www.ki-aikido-praha.cz nebo si rovnou přijďte zacvičit s námi, neboť cvičení se koná pravidelně, a to každou první sobotu v měsíci ráno. Nejbližší cvičení tedy proběhne 7. února, opět od 8 hodin v tělocvičně Klubu Junior.

Michal Hájek

SOKOL LIBUŠ 

PŘEDVÁNOČNÍ VEŘEJNÁ CVIČEBNÍ HODINA

Proběhla v libušské sokolovně v pondělí 15. prosince loňského roku. Projekt Předvánoční veřejné cvičební hodiny, kulturně-sportovní akce, začal však již koncem října. Pravidelně pod vedením cvičitelů si připravovaly svá vystoupení dětské složky a také pěvecký sbor Libuše pod vedením sbormistryně Jany Kaněrové.

V 17 hodin akci slavnostně zahájil starosta jednoty, který ve svém proslovu mj. připomněl 95. výročí založení Tělocvičné jednoty Sokol Libuš, 85. výročí zahájení činnosti v nové sokolovně a 25. výročí znovuoobnovení jednoty v České obci sokolské. Poté poděkoval cvičitelce ses. Růžene Klokočnickové za její dlouholetou aktivní činnost a působení v Sokole Libuš. Prvním bodem programu bylo vystoupení pěveckého sboru Libuše pod vedením Tatjany Forkové, která zastupovala sbormistryni Janu Kaněrovou. Sbor navodil příjemnou předvánoční atmosféru zpěvem známých i méně známých koled. Pak už následovala vystoupení jednotlivých dětských složek – rodičů s dětmi – 3 skupiny, předškolních dětí, žákyň, žáků a mladšího žactva – sportovní gymnastika. Cvičenci ukázali, co je také náplní cvičebních hodin dětských kategorií, které působí v Sokole Libuš, nejen rodinným příslušníkům cvičenců, ale také veřejnosti. Jako hosté se představily gymnastky ze Sokola Kunratic. Všichni cvičenci byli odměněni potleskem a na závěr si vystupující děti vybraly za odměnou balíček.

Velký dík patří všem cvičitelům a členům jednoty, kteří se na přípravě a průběhu veřejné cvičební hodiny podíleli. Jsme rádi, že se akce vydařila a těšíme se na setkání při příští veřejné cvičební hodině v prosinci.

Tuto akci podpořila MČ Praha-Libuš v rámci Grantových programů na podporu kultury, sportu a volnočasových aktivit v MČ Praha-Libuš pro rok 2014 poskytnutým grantem – finančním darem. Výbor a cvičitelský sbor T. J. Sokola Libuš touto cestou za finanční dar děkuje.

*Vladimíra Tomášková, T. J. Sokol Libuš
Foto: Jana Vlková, Vojtěch Reitmajer*



KLUB SENIOR

ROZLOUČENÍ S ROKEM 2014

Krásné rozloučení před vánočními svátky se v Klubu Senior setkala s mimořádným ohlasem. Příchozí přinášeli cukroví, vzájemně si předávali s úsměvem dárečky. Vše předsvědčovalo o radosti seniorů z toho, že patří do kolektivu, kde vládne pohoda a vždy dobrá nálada.

Připravili jsme program o andě-



lech, kteří nás chrání, o krásných 12 zlatých přáních, kterých se máme držet my starší, a to vše nám přiblížilo vánoční svátky již týden před Ježíškem. Mnohdy slyšíme, že tyto svátky jsou jen práce a práce, ale když se ten den přiblíží, všichni podlehneme. Víme dobře, že na trhu je všeho, že dárečky můžeme kupovat na poslední chvíli, díky Bohu, že máme vše na dosah. Jen nezapomínat na rodinu, na ty kolem i na ty vzdálenější pro potěchu vlastní duše, že uděláme pro dobro i něco navíc.

Sváteční den nám přišla zprájemnit také paní MUDr. Bašeová, která s námi jezdí velmi ráda na výlety. Je sběratelkou betlémů z celého světa, a tak nám o některých vyprávěla a předvedla ukázky. Bylo to moc zajímavé a již jsme pozváni za rok v prosinci na výstavu, kterou pořádají sběratelé betlémů v senátu. Samozřejmě si to nenecháme ujit.

Výzdobu v klubu připravily členky výboru, květy přispěla paní Březinová a my za to moc děkujeme. Poslední den v klubu se nám moc líbil a při loučení opakovaně zněla ta samá slova seniorů: Jsme rádi, že vás máme. A nás to moc těšilo.

KONCERT V JÍLOVÉM

Pro hezcí svátky vánoční nezapomínáme na blahodárné rozjímání v kostele při koncertě před vánočními. Zajištěna rezervace, autobus tam a zpět. Posezení bylo příjemné, hudba krásná. Každý účastník to ocenil, vředyť takové vdechnutí kouzla dávných časů i vzpomínky na vlastní dětství, na naše předky, vše se promítalo v našich myslích v tak pěkném kostele. Kdo zaváhal a dal přednost vánočnímu shonu, přišel o nezapomenutelné chvíle a pocity.

ZAHÁJENÍ KLUBU V NOVÉM ROCE

První den s našimi natěšenými seniory byl opět sváteční a klub byl zaplněn v plném počtu. Vedoucí klubu zhodnotila minulý rok a zmínila se o některých zajímavostech. Jmenovitě poděkovala všem, kteří svojí prací přispěli ve prospěch nás všech ostatních. Dále seznámila s přípra-



vami na 11 delších zájezdů a s přípravou osmi kratších úterních výletů do přírody, za historií atp. Budeme se na vás všechny těšit při našich výjezdech, neboť vše se dělá nejen pro klubové seniory, ale i pro celou Libuš a Písničky. Volejte paní Vladykovou, tel. 604 731 127.

Dále se vedoucí Klubu Senior vrátila k založení klubu a jeho právě dovršeným 15 letům. Za tu dobu prošlo klubem neuvěřitelných 300 seniorů, v současnosti jich je na 140. Někteří pro svoji nemoc docházet nemohou, ale to je menší část. Sledují klub zpovzdálí a nechají pozdravovat ostatní, někteří posílají sponzorský dar – za každý, byť se bemenší, děkujeme. Bohužel, mnozí se na nás dívají již odjinud. Děkujeme však, že zde byli, rádi na ně vzpomínáme a rádi si o nich vypravujeme. Při uvědomění si nestálosti existence nás starších zde, jakkoli to zní trochu pesimisticky, je potřeba zbytek života brát s nadhledem a užívat každé minuty. Přejeme proto hodně zdraví a ať se sejdeme za rok všichni, jak tady v klubu jsme. Je na to potřeba vůle překonávat všechny neudhy a dělat vše s láskou a úsměvem. A my sami sobě věříme, že to dokážeme!

*Za Klub Senior Zdena Prchlíková
Foto: Zdena Prchlíková*



ANKETA

NAŠI ZASTUPITELÉ

Redakce časopisu U nás požádala všechny nově zvolené zastupitele městské části Praha-Libuš o odpovědi na čtyři otázky. Odpovědi otiskujeme v pořadí, jak došly do redakční pošty.

PETR MRÁZ:

Proč jste se rozhodl jít do voleb a přijmout funkci zastupitele?

Do voleb jsem se rozhodl jít proto, že nejsem plně spokojen se vším děním v naší MČ. Dle mého názoru se občas vytrácí lidskost a pochopení druhých, čímž se vytrácí moto přiblížení úřadu k lidem, bohužel nejsou vždy na vině úředníci.

Čeho chcete během tohoto volebního období v obci dosáhnout?

Jako opoziční zastupitel budu dění v MČ sledovat. Pokusím se svými názory přispět a budu je konzultovat se současným vedením MČ.

Co se vám líbí a nelíbí v Libuši či Písnici?

Libuš a Písnice se mi líbí nejen svým charakterem, historií, ale hlavně tím, že jsem se zde narodil, chodil do školy, vychoval děti a mám zde rodiče, kteří zde ještě žijí a vedli mne k tomu, že domov je vždy jen jeden. **Jak budete spolupracovat s občany a čím podle vás oni sami mohou přispět k tomu, aby se nám zde dobře žilo?**

S občany Libuše a Písnice se potkávám při různých soukromých setkáních, akcích pořádaných MČ apod. Občané mohou přispět mnoha způsoby, asi mi nepřísluší někomu radit, já sám to nemám rád. Je známo, že samo se nic neudělá, lhotejnosti nepomůžeš, a pokud platí, že pro děti to nejlepší, je třeba jít příkladem.

Všem přeju, aby se jim v naší Libuši a Písnici žilo a bylo krásně, mají všichni pár kroků do zatím krásné přírody i do centra Prahy a mohli by se tím i občas pochlubit.

JUDr. Ing. EVA RADOVÁ:

Proč jste se rozhodla jít do voleb a přijmout funkci zastupitele?

Voleb jsem se zúčastnila jakožto členka ODS jednak proto, že – stejně jako všichni obyvatelé městské části Praha-Libuš – mám zájem o osud a fungování naší městské části, a jednak proto, že ODS na Libuši prošla personálními změnami a nový tým přinesl i novou energii a nápady pro další rozvoj Libuše a Písnice. Preferenční hlasy pro mne byly překvapením a současně závazkem vůči občanům, kterým za hlasy

tímto děkuji; proto nepřicházelo v úvahu funkci zastupitele odmítnout.

Čeho chcete během tohoto volebního období v obci dosáhnout?

V sedmnáctičlenném zastupitelstvu není možné slibovat, že jeden člen sám něco zařídí či zajistí. Na druhou stranu jsem přesvědčena, že všichni zastupitelé mají zájem na tom, aby MČ prosperovala, a proto věřím, že dobré nápady budou vítány. Určitě podpořím zvýšení péče o městskou zeleň, zajištění dostatečných kapacit škol a školek nebo zlepšení dopravní situace v Libuši a Písnici.

Co se vám líbí, a co naopak nelíbí v Libuši a Písnici?

Líbí se mi blízkost zelených ploch a přírody (např. Modřanská rokle) a možnost sportovního využití volného času (cyklostezky, hřiště). Oceňuji také řadu kulturních akcí, které v naší městské části během roku probíhají. Naopak kvalita ovzduší v Libuši i Písnici je (zejména v zimních měsících v důsledku lokálních topenišť) více než nevyhovující. Nelíbí se mi ani stav mnohých silnic, intenzita dopravy hlavně na Libušské ulici nebo nejednotnost v oblasti stavebního a architektonického řešení území.

Jak budete spolupracovat s občany a čím podle vás oni sami mohou přispět k tomu, aby se nám zde dobře žilo?

Hlavní roli občanů vidím v aktivním sledování života v městské části, účasti na veřejných projednáních, členství či účasti na jednání poradních komisí rady nebo na jednání zastupitelstva a vznášení dotazů, připomínek a návrhů k projednávaným věcem. Já sama budu ráda za jakékoliv podněty či dotazy občanů, které mi mohou zaslat e-mailem (kontakty jsou uvedeny na stránkách obce) či nemají-li přístup k počítači, zanechat písemně u zaměstnanců úřadu městské části.

Mgr. VÁCLAV KUTHAN:

Proč jste se rozhodl jít do voleb a přijmout funkci zastupitele?

Když jsem opětovně zvažoval rozhodnutí stát se zástupcem občanů MČ, vedlo mne k tomu to, že mi není

lhotejně, jakým způsobem se má vyvíjet naše MČ, kam má směřovat, a také to, že je důležité podílet se na správě věcí veřejných v místě, kde žijeme my a naše děti, protože tady jsme doma.

Čeho chcete během tohoto volebního období v obci dosáhnout?

Nadále chci usilovat o to, aby se městská část rozvíjela a podařilo se dokončit dlouhodobé projekty, jako jsou investice do školských zařízení, podpora dokončení občanské vybavenosti a podpora volnočasových a spolkových aktivit na území MČ. V rámci nového zastupitelstva pak došlo napříč volebními stranami ke konsenzu, že jedním z hlavních problémů je řešení dopravní situace v MČ, zejména pak v oblasti kolem tržnice SAPA a Libušské ulice.

V rámci své kompetence v radě chci nadále prosazovat efektivní vynakládání finančních prostředků, kterých se nám stále nedostává. Podporuji nadále nulovou toleranci v oblasti hazardu a přísný přístup k developerům.

Co se vám líbí, a co naopak nelíbí v Libuši a Písnici?

Na Libuši a Písnici mám rád jejich vesnický charakter, který mnohé obyvatele jiných městských částí překvapí. Domnívám se, že naše městská část má takovou rodinnou a pohodovou atmosféru, kde se dost lidí navzájem zná, a funguje tady společenský život ve formě spolků (hasiči, senioři, sportovci, dětské aktivity) a také zde máme slušný podíl zeleně pro oddech, který je však nutné bedlivě chránit a rozvíjet. Máme to prostě kousek do přírody i do města, a to je ideální kombinace. Naopak se mi nelíbí skutečnost, že do naší městské části směřují sběrači kovů, bezdomovci a drogoví dealeri, kteří jsou mnohdy k vidění na ulici při distribuci drog.

Jak budete spolupracovat s občany a čím podle vás oni sami mohou přispět k tomu, aby se nám zde dobře žilo?

Dlouhodobě se věnuji mimo svou působnost v rámci rady problematice územního plánování a rozvoje městské části. Jsem rád, že se nám v uplynulém období podařilo zaměřit některým nesmyslným developerským projektům, které měly vzniknout na naší MČ. Co se týká občanů, pak ke kvalitnímu životu městské části mohou přispět svou účastí ve výše jmenovaných spolkách a podpořit tak místní občanskou společnost nebo vyjádřit své podněty zastupitelstvu osobně na jeho zasedání nebo e-mailem na adresu MČ.

RNDr. PAVLA TŮMOVÁ, Ph.D.:

Proč jste se rozhodla jít do voleb a přijmout funkci zastupitele?

Rodiče nám, sourozencům, kladli na srdce všestrannost, nejen ve vzdělání, zájmech, ale i v odpovědnosti. Nemít odpovědnost jen za svůj profit, ale dívat se kolem sebe, kde mohu být prospěšný díky tomu, co umím a jaké mám vlohy. Proto můj zájem být aktivní v komunální politice nespádl z nebe a není to jediná oblast mého působení. Bavilo mě vyboxovat nové dětské hřiště v mém rodišti České Třebové, přechod přes Budějovicovou na Praze 4, kudy chodí děti do školy. Setkávání s lidmi je moje oblíbená činnost a je pro mě obohacující, ať již jako předsedající x-té řady vzdělávacích seminářů v KDU-ČSL, nebo jako dobrovolník nadačního fondu. Odpovědnost cítím i nyní v Libuši, kde jsme se s rodinou usadili. Rozhodnutí kandidovat bylo v důsledku mnohých povzbuzení, třeba od Dr. Z. Roithové. Napínám své síly pro místo, ve kterém s rodinou žijeme a které mělo potřebuje nový vítr.

Čeho chcete během tohoto volebního období v obci dosáhnout?

Nejsem součástí radniční koalice, nemohu se podílet na vedení obce, proto moje možnosti věci ovlivnit jsou omezené. Nevzdávám to, snažím se, aby se rozhodovací a poradní procesy o důležitých věcech dostaly z rukou malé skupiny radních mezi širší, ideálně odborné fórum, a fungovaly standardně. V jiných obcích jsou ke klíčovým tématům pracovní skupiny – komise. Zde komisi tvořili sami radní (a jeden zastupitel), aby si dávali sami sobě doporučení, jak rozhodovat v územním rozvoji. Proč nezapojíme nezávislé architektky a veřejnost, aby přinesli svůj pohled na rozvoj a charakter obce? Nechceme přece být provinční zanedbaná autodílna s nízkou kvalitou architektury a zastavěným každým rohem. Chci také co nejvíc pro Libuši a Písnici využít evropské peníze, čeká nás poslední tučné období do 2020. Jsme na to připraveni? Snažím se formou seminářů pro naše zastupitele věci rozpohybovat.

Co se vám líbí, a co naopak nelíbí v Libuši a Písnici?

Líbí se mi nízký horizont, susedská sounáležitost a mezinárodní charakter. Blízkost polí a lesů. Nelíbí se mi zanedbanost infrastruktury, blátivé komunikace, rozpadlé chodníky, nejistota z developerských expanzí. Jsme nejchudší pražská městská část, ale chudoba cti netratí.



Jak budete spolupracovat s občany a čím podle vás oni sami mohou přispět k tomu, aby se nám zde dobře žilo?

Občané si mě již nacházejí a jsem za to vděčná. Jak mohou přispět k rozvoji obce? Základ je nebýt lhotejný, pak si každý svou cestu najde.

Mgr. HANA KENDÍKOVÁ:

Proč jste se rozhodla jít do voleb a přijmout funkci zastupitele?

Zastupitelkou jsem se stala tak trochu náhodou už v minulém volebním období. V komunálních volbách v roce 2010 jsem kandidovala na nevolitelném místě, ale odstoupení některých mých tehdejších spolukandidátů způsobilo, že jsem 19. 6. 2013 složila slib zastupitele. To mi usnadnilo rozhodování o tom, jestli jít do voleb znovu. Jsem přesvědčená, že naše městská část pod bývalým a zároveň současným vedením funguje dobře a rozvíjí se správným směrem, a chci se na tom podílet.

Čeho chcete během tohoto volebního období v obci dosáhnout?

Chtěla bych se zasazovat o věci, které kolem sebe pozoruji a které lidem ztrpčují život. Za léta mého působení v mateřském centru Kuřátko nebo třeba klubu přátel školy při ZŠ L. Coňka znám v naší městské části mnoho lidí, kteří mě často oslovují s tím, co je pálí. Zcela konkrétně si myslím, že třeba cesta do základní školy v Písnici ze žádného směru není pro děti příliš bezpečná a že je naprosto nutné konečně prosadit komplexní změnu.

Co se vám líbí, a co naopak nelíbí v Libuši a Písnici?

Líbí se mi venkovský charakter především Písnice, kde bydlím, v kombinaci s dobrou dostupností velkoměsta a všeho, co poskytuje. Líbí se mi, jak to tady „žije“ – během roku se tu pořádá spousta zajímavých akcí, kde člověk potká kamarády a známé a kde příjemným způsobem stráví čas. Nelíbí se mi třeba dopravní situace – například kolony aut denně postávající na Libušské ulici. Nelíbí se mi drzost a arogance některých investorů, kteří chtějí ze své investice za každou cenu získat co nejvíce, a to především na úkor již stávající výstavby a životních podmínek budoucích sousedů.

Jak budete spolupracovat s občany a čím podle vás oni sami mohou přispět k tomu, aby se nám zde dobře žilo?

Jsem naprosto otevřená všem podnětům, se kterými se na mě kdokoliv obrátí. Neslibuji zázraky, ale minimálně zájem a účasť. Důležitá je angažovanost a vůle lidí, kteří na poměry jen nadávají a nic nepodniknou, k veřejnému blahu nepřispívají.

(red)

PLÁNOVANÉ TERMÍNY ZASEDÁNÍ ZASTUPITELSTVA MČ PRAHA-LIBUŠ V ROCE 2015

18. února | 25. března | 24. června | 16. září | 11. listopadu

Jednání probíhá v zasedací místnosti Úřadu MČ Praha-Libuš, Libušská 1 (vedle pošty) od 18.00 hodin.

Změna termínu vyhrazena – sledujte úřední desku na www.praha-libus.cz.

CHYSTÁ SE STAVBA BYTOVÉHO DOMU V MÍLOVÉ

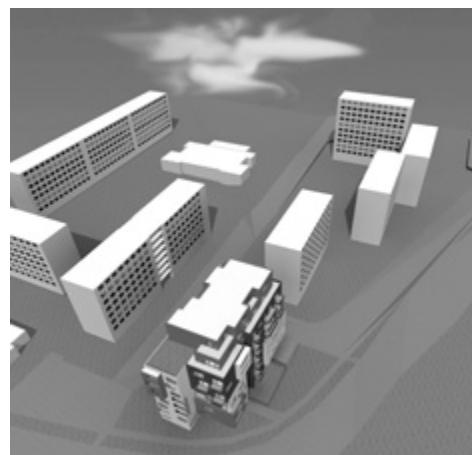
V listopadu loňského roku předložili zástupci stavební firmy Central Group, a. s., Radě městské části Praha-Libuš záměr na výstavbu bytového domu na pozemku parc. č. 557/38 v k. ú. Libuš. Jedná se o roh ulice Mílová a Klokotská.

Pozemek má výměru 1 779 m² a doposud je ve výhradním vlastnictví soukromé (fyzické) osoby. V katastru nemovitostí je veden jako ostatní plocha a zeleň. Dle platného územního plánu se jedná o území všeobecně obytné, bez udání koeficientu zastavěnosti. Plocha je určena pro bydlení s možností umístění dalších funkcí pro obsluhu obyvatel.

Studie nového bytového domu byly zpracovány ve třech variantách – viz obrazová příloha.

O celém záměru byli od samého počátku, prostřednictvím vedení městské části, informováni občané žijící v této lokalitě, kterých by se plánovaná výstavba bezprostředně dotýkala. První setkání bylo svoláno na 12. listopadu 2014. Veškeré podněty, námítky, připomínky a dotazy občanů k navrženému bytovému domu byly v písemné podobě předány zástupcům firmy Central Group, a. s. Ti je zodpoví na veřejném projednání, kde projekt představí.

Veřejné projednání záměru výstavby bytového domu na pozemku parc. č. 557/38 v k. ú. Libuš na rohu ulice Mílová a Klokotská se uskuteční dne **17. února 2015 od 17 hod.** v zasedací místnosti MČ Praha-Libuš, Libušská čp. 1. Zástupci investora zde seznámí občany se svým stanoviskem k podaným podnětům, připomínkám, námítkám a budou reagovat na vaše dotazy vzešlé z diskuse.



Ted' je ten správný okamžik, kdy se dá něco vyřešit a změnit!!!

Vyzýváme vás – zúčastněte se 17. února 2015 veřejného projednání.

Děkujeme vám.

*PaedDr. Jaroslava Adámková,
zástupkyně starosty pro oblast
majetku a investic*

Zdroj: Central Group, a. s.

VÝZVA PRO SENIORY BYDLÍCÍ V MĚSTSKÉ ČÁSTI PRAHA-LIBUŠ

Vážení senioři, rádi bychom znali detailněji vaše **potřeby z oblasti sociálních služeb** – např. zda a jaký máte zájem o konkrétní pečovatelskou službu – dovoz obědů, asistenční pomoc při sebeobsluze, péče v nemoci,

jiný váš požadavek – jaký? Svá vyjádření nám prosím zašlete písemně nebo doručte osobně do podatelny úřadu městské části na adrese: Úřad městské části Praha-Libuš – pro odbor školství a správní, Libušská 35/200,

142 00 Praha 4 – Libuš, a to nejpozději **do 20. března 2015.**

Děkujeme vám za spolupráci.

*Ing. Lenka Koudelková, zástupkyně
starosty pro oblast sociální, vzdělávací,
školství a kultury*

GRATULACE SENIORŮM

Starosta MČ Praha-Libuš by i nadále rád gratuloval občanům-seniorům k významnému životnímu jubileu (např. 75, 80, 85 let a dále každým rokem) nebo k výročí svatby (zlatá, diamantová). Kdo bude mít zájem, prosím, kontaktujte odbor správní a školství Úřadu MČ Praha-Libuš, K Lukám 664, 142 00 Praha 4 – Libuš, tel.: 244 021 421 – 3, e-mail: sobiskova@praha-libus.cz.



KONTEJNERY NA ODPAD

Velkoobjemové kontejnery na odpad z rozpočtu Magistrátu hl. m. Prahy na první pololetí roku 2015 budou přistaveny ve stanovený den vždy po dobu 4 hodin, a to od 14:00 do 18:00. Po celou dobu bude přítomna obsluha.

10. března..... K Lukám, K Vrtilce, Ohrobecká, Výletní
14. dubna..... Hořtická, K Novému sídlišti, V Koutě, Zbudovská
12. května..... Ke Lhoteckému lesu, Na Konečné, Na Močále

Počet velkoobjemových kontejnerů jednotlivým městským částem přiděluje magistrát v závislosti na počtu obyvatel a dostupnosti sběrných dvorů.

Odbor životního prostředí a dopravy ÚMČ Praha-Libuš

MOBILNÍ SBĚR NEBEZPEČNÝCH ODPADŮ

Na území naší městské části proběhne mobilní sběr nebezpečného odpadu v roce 2015 v termínech **5. března** | **28. května** | **27. srpna**, a to vždy na stejných uvedených místech a ve stejném čase.

křižovatka ul. K Vrtilce – Putimská	15 ⁰⁰ –15 ²⁰
křižovatka ul. Olšovická – Hořtická.....	15 ³⁰ –15 ⁵⁰
křižovatka ul. Na Okruhu – Ke Kurtům.....	16 ⁰⁰ –16 ²⁰
křižovatka ul. Zahraděcká – U Libušské sokolovny.....	16 ³⁰ –16 ⁵⁰
křižovatka ul. Jirčanská – K Novému sídlišti	17 ⁰⁰ –17 ²⁰
ul. K Lukám (parkoviště u č. p. 646).....	17 ³⁰ –17 ⁵⁰
křižovatka ul. Třebějická – Na Močále	18 ¹⁰ –18 ³⁰
křižovatka ul. Lojovická – Ohrobecká.....	18 ⁴⁰ –19 ⁰⁰

Mobilní sběr nebezpečných odpadů na území hl. m. Prahy je služba určená pro občany Prahy (osoby s trvalým pobytem na území města). Z tohoto důvodu vyžaduje obsluha svozového vozidla při odevzdávání odpadu předložení občanského průkazu. Provozovatelem této služby je na základě smlouvy s hl. městem Prahou společnost Papkov, s. r. o. Více informací o této službě můžete nalézt na stránkách města: <http://envis.praha-mesto.cz>.

Odbor životního prostředí a dopravy ÚMČ Praha-Libuš

NAKLÁDÁNÍ S BIOODPADY A KOVY

Vážení občané, rádi bychom vás informovali o situaci ohledně nakládání s bioodpady a kovy v hl. m. Praze v roce 2015, v reakci na novelu zákona č. 185/2001 Sb., o odpadech.

Systém nakládání s biologicky rozložitelnými komunálními odpady rostlinného původu hl. m. Prahy je již několik let založen na stabilním sběru prostřednictvím sběrných dvorů a stabilního sběrného místa rostlinného bioodpadu v Dřevčické ulici v Praze 10 a také na dalších rozvíjejících se systémech sběru, které jsou blíže k místu vzniku odpadu, jako jsou velkoobjemové kontejnery a mobilní sběrné dvory. Více informací lze nalézt na: www.portalzp.praha.eu.

Sběr kovů je v hl. m. Praze zajištěn také pomocí sběrných dvorů. Mimo to v hl. m. Praze od 1. 5. 2013 funguje ve vtypovaných městských částech pilotní projekt na sběr a svoz nápojových plechovek a od 1. 7. 2014 byl pilotní projekt rozšířen na sběr a svoz kovových obalů. Sběr kovových obalů probíhá do samo-

statných nádob umístěných ke staršímu tříděnému odpadu, více informací na: http://portalzp.praha.eu/jnp/cz/odpady/pro_obcany/novinky_a_pilotni_projekty/sber_kovovych_obalu.html.

Prováděcí vyhláška č. 321/2014 Sb. k novele zákona o odpadech obcím nezavádí povinnost přistavování „hnědých kontejnerů“ na bioodpad, jak je mnohdy mylně podáváno sdělovacími prostředky. Obce mají možnost volby při stanovení konkrétních požadavků na sběrnou síť na svém území. Obce mohou plnit tuto povinnost mimo jiné prostřednictvím sběrných dvorů. Hlavní město Praha tedy povinnost danou zákonem pro kov i bioodpady splňuje.

*Anna Tvrđíková, oddělení odpadů
odboru městské zeleně a odpadového
hospodářství MHMP*

Bajka odpadková

Na moji zastávce autobusu jsou dva odpadkové koše. Jeden světle zelený s veselou nálepkou svého majitele, druhý temně zelený se stříškou a bez identifikace. Pravidelně na zastávce postávám a nepamatuji si, že by koše byly naplněné. Aby si nepřipadaly zcela zbytečně, občas do nich hodím papírový kapesník.

Leč péče o oba koše je nadstandardní, to by jim ostatní odpadkové koše z centra města mohly závidět.

Stojím na zastávce a místo autobusu se přičítí malý, světlezelený nákladáček s řidičem a závozníkem. Z nákladáčku vyskakuje závozník a vrhá se k odpadkovému koši stejné barvy jako jeho vůz. Odborným pohledem vyhodnotí, že vysypávat netřeba, naskočí zpět do rozjíždějícího se nákladáčku a odfrčí.

Po chvíli se přihrká druhý nákladáček, který je poněkud opotřebovaný, pomalu se z něj vysouká také poněkud opotřebovaný řidič, přiloudá se k temně zelenému koši, odborným pohledem vyhodnotí, že vysypávat netřeba, rukavicí smete pár nedopalků ze stříšky na zem a odloudá se do svého vozu.

V tichém údivu pozoruji cvrkot kolem odpadkových košů a uvědomuji si, že stejným způsobem jsou okošováni asi všechny zastávky autobusů v naší městské části a napadá mě hned několik přísloví – Když pravá ruka si nevšímá toho, co dělá levá ruka... Protože ze společného krev neteče... Ale pro občana někdy méně je více.

Lenka Štraubová

U NÁS | LIBUŠ A PÍSNIČKA | únor 2015

Měsíčník pro informace a vzájemnou komunikaci občanů v městské části Praha-Libuš – periodický tisk územního samosprávného celku | www.praha-libus.cz

Vydává: MČ Praha-Libuš, Libušská 35, 142 00 Praha 4 – Libuš, tel. 261 711 380, 244 471 876, e-mail: mc.libus@praha-libus.cz. Registrováno na MK ČR reg. č. MK ČR E 12406.

Redakční rada: Hana Kolářová – šéfredaktorka (hana.kolarova@tiscali.cz), tel. 731 179 913)

Jiří Brixí (jiribrix@seznam.cz) | Kateřina Chobotová (katerina.chobotova@gmail.com)

Matěj Kadlec (kadlec.m@seznam.cz) | Jana Leichterová (leichterova.jana@seznam.cz)

Kryštof Štafl (krystof.stafl@gmail.com) | Martin Zikeš (MartinZikes@seznam.cz)

Korektury: Kateřina Chobotová | **Grafická úprava:** Petr Kutáček | **Tisk:** Unipress, spol. s r. o., Turnov

Distribuce: zdarma do domácností – Česká pošta | **Náklad:** 4 200 kusů

Redakční uzávěrka: vždy 10. v měsíci. Číslo vychází na začátku měsíce následujícího

Příspěvky: Prosíme, poslejte, včetně digitálních fotografií a inzerce, nejlépe e-mailem na adresu:

hana.kolarova@tiscali.cz nebo předejte do kanceláře starosty Úřadu MČ Praha-Libuš, Libušská 35, 142 00 Praha 4 - Libuš.

Tel. redakce: 731 179 913. Nepodepsané příspěvky se neotiskují. Za obsah článků odpovídají jejich autoři. Redakce prosí o pochopení, pokud budou některé příspěvky v případě nedostatku volného místa v čísle zkráceny, upraveny nebo vymečány; zejména příspěvky o rozsahu více než 3 500 znaků dodané bez předchozí domluvy. Ceník a podmínky inzerce:

na www.praha-libus.cz nebo na vyžádání na e-mailu: hana.kolarova@tiscali.cz nebo tel.: 731 179 913.

Prosíme občany, pokud nedostanou do schránky některé číslo časopisu U nás, aby dali zprávu (uveďte požadované číslo časopisu, své jméno, ulici, číslo domu a aktuální datum) do kanceláře starosty ÚMČ Praha-Libuš, tel.:

261 711 380, nebo e-mail: mc.libus@praha-libus.cz. Bude-li v možnostech úřadu, číslo poskytneme, zároveň informace poslouží pro kontrolu kvality distribuce.



ROZHOVOR

VOZÍM LIDI V METRU UŽ 35 LET

Snad každý měl v dětství sen, čím bude, až vyroste. Známe na Libuši jednoho, kterému se jeho sen splnil. Je jím pan Jaroslav Melichar, občanským povoláním strojevedoucím pražského metra. A poněvadž se známe opravdu dost roků, náš rozhovor byl veden v přátelském duchu, tykali jsme si.

Když jsem byl malý, toužil jsem být popelářem, detektivem, konstruktérem, ale nějak si nevzpomínám, že bych se, když jsem si hrál s vláčky, chtěl stát strojevedoucím. Jaké ty jsi měl sny jako malý kluk?

Moje sny byly vesměs stejné. Chtěl jsem řídit, ovládat nějaký stroj.

Jak ses dostal k tomuto povolání?

Pracuji u Dopravních podniků a jednou se objevila výzva, že hledají nové lidi do vlakových čet metra. Přihlásil jsem se – a jezdím už od roku 1979. Po absolvování kursu nejdřív jako pomocník strojevedoucího a po dalších dvou letech jsem udělal zkoušky na strojevedoucího.

V čem spočívala funkce pomocníka strojevedoucího?

Měl na starosti dveře vlaku, hlídal nástupy a výstupy, v případě indispozice strojevedoucího také nouzové brzdění. Zatímco strojevedoucí pouze řídil. Ale někdy v roce 1983, nejspíše, byli pomocníci zrušeni a od té doby je posádka vlaku jednočlenná.

Co všechno tvoje práce obnáší a jaké jsou nároky na člověka?

Především jsou to zdravotní nároky – uchazeč, ale i zaměstnanec musí mít velmi dobrý zdravotní stav. Dále se vyžaduje vzdělání z oboru elektro, případně dopravní průmyslovka. Jinak jsou směny nepravidelné, čili nepravidelný turnus. Máme jich řadu, což znamená, že člověk nastupuje do práce v různou dobu a také tak odchází. Má to velký negativní vliv na rodinu a zázemí. Možná i proto je spousta chlapů u metra rozvedených.

Stroje původně pocházely z tehdejšího Sovětského svazu. Muse-li jste umět rusky?

Panely v kabině byly popsány česky, ale část materiálů a dokumentace byly v ruštině, ale tehdy to nebyl žádný problém. Teď už jezdíme výhradně na mašinách českých, nebo u nás celkově předělaných.

Jakou linku metra nejčastěji jezdíš a kterou máš oblíbenou?

Vzhledem k tomu, že bydlím na Libuši, tak jezdím „Čečko“. Tak zhruba z 99 procent. Ale když jsem nastoupil k metru, jezdil jsem také „Áčko“. Tehdy to nebylo oddělené. Dneska má každá linka svoje vedení i depo. Občas jezdím také zážitkovou turistiku, což je docela příjemné odlehčení mé práce. (Více na www.dpp.cz/historicka-souprava-metra/ a <http://www.prahatechnicka.cz> – pozn. red.) Lidé uvidí leccos, co není možné během normálního provozu vidět, a mají to i s výkladem vlakové čety. Jezdí se pochopitelně historickými vlaky, ještě dva se zachovaly a opečováváme je v depu.

Takže až bude jezdit „Děčko“ z Písnice, tak bys ho mohl jezdit?

Kdož z nás ví, kdy ho postaví!

Co se ti na tvém zaměstnání líbí, a naopak – co tě vnitřně ničí a deptá?

Celkově je mám moc rád, jinak bych tam asi nevydržel. Ale co opravdu nemám rád a šíleně mě rozčiluje, je vandalismus – sprejeři a ti, co škrábou skla. V případě většího poškození se musí vlak zatáhnout do depa, kde se vyčistí. Stojí to horentní sumy a lidské zdroje.

A co kdyby to chycený pachatel vyčistil sám a na svoje náklady? Určitě by to pomohlo!

To bohužel asi naše zákony nedovolují.

Měl jsi někdy možnost projet se podzemními drahami v zahraničí? Mohl bys je porovnat s naším metrem?

Projel jsem se různými drahami západní i východní Evropy. Německo, Itálie, Moskva, Baku v Azerbajdžánu – to vše v rámci turistiky. A vyšlo mně, že naše metro si stojí velmi dobře. Estetika stanic, ty naše jsou jedinečné! Každá stanice je jiná. A také informovanost cestujících je na dobré úrovni. Vzpomínám si, jak v Baku snad každá část stanice měla svou děžurnuju, něco jako průvodčí a hlídačku zároveň. Použití tolika



zaměstnanců u nás a ani jinde v západním světě není reálné.

Kdysi v Berlíně, to ještě byla NDR, jsem se projel tamním metrem a zdálo se mně takové šedé, neupravené, zkrátka nic moc. Byl jsi v něm také?

Byl, stejně jako ty, za doby NDR, a měl jsem stejný pocit. Jak vypadá dnes, nevím.

Z některých pramenů jsem se dozvěděl, že rod Melicharů žije na Libuši hodně dlouho. Kolik generací tu žilo? Tvé příjmení je také shodné se jménem jednoho z biblických mudrců. Pokusil ses vysledovat své kořeny?

Základ našeho rodu vychází z Písnice, kde předkové do roku 1936 v domě s číslem popisným 1 žili. Takže možná už od středověku. Jestli víš, tak řeznictví U Melicharů na Libušské bylo rodným domem mého otce. A jestli se někdy podívám hlouběji do minulosti, tak snad až v důchodu. Teď na to není čas. A co se týče našeho příjmení a mudrce, tak možná (úsměv) něco na tom bude: mám rád teplo a vyhřívání se u moře a oni přece byli z teplých krajů!

Na Libuši žiješ dost dlouho, jak se v tvých očích proměnila? K lepšímu, nebo je tomu naopak?

Jistě k lepšímu. V sedmdesátých a osmdesátých letech byla na Libuši stavební uzávěra kvůli plánované výstavbě metra D. Naštěstí se výstavba v té formě neuskutečnila a díky změně územního plánu Prahy se stará Libuš zachovala. Lidé zase mohli zkrášlovat své domy a zahrádky. Na druhou stranu se tu ale mohly postavit panelové domy, a tak jsme se rozmnožili počtem obyvatel.

A co mně tady chybí? Větší dohled na nevhodné chování různých parazitů a jejich drobnou trestnou

činnost – hlavně sběr železa a jiných kovů. Také se bohužel neprosadilo prodloužení Novodvorské ulice mezi Libuš a Písnici. Kvůli nepromyšleným aktivitám různých osob a sdrůžení se to zarazilo. Doprava na Libuši je skutečně zoufalá, chybí tady koridor, obchvat, který by odklonil z Libuše auta, hlavně ta nákladní. Vždyť většina jich beztak pouze projíždí.

Nedávno jsme si připomněli 25. výročí sametové revoluce. Co ti tato revoluce přinesla a co ti vzala?

Přinesla mi osobní svobodu, která je určitě k nezaplacení. Mám individuální možnosti, které jsou sice závislé na finančních možnostech, ale už nemusím ponížene prosit někoho o podpis, razítko a souhlas. A co mně vzala? Do jisté míry sociální jistoty, což se nás týká skoro všech, že? Ale u mě se prakticky kromě osobní svobody nezměnilo nic.

Stalo se ti někdy, že jsi zůstal stát na trati?

Jestli myslíš, že bych někoho přejel, tak mně se to naštěstí nestalo. Není o co stát! Ale například si teď vzpomínám, že jsme kdysi zůstali třet v tunelu, protože v něm byl nějaký sprejer. Asi hodinu ho policisté honili pod vagóny nebo dupali na vagónech. Museli jsme kvůli tomu vypnout i napájení, aby nedošlo k neštěstí. Pak ho chytili. Co se s ním stalo, bůhsud', ale věřím, že kdyby se dostal do rukou cestujících, určitě by nevyvázl se zdravou kůží. Také mi do kolejí skočil nějaký exhibicionista, ale přejetý naštěstí nebyl, takže vše dobře dopadlo. A to bych přál do budoucna sobě, kolegům, i nám všem.

Ptal se: Martin Zikeš

Foto: Martin Zikeš



SOUSEDSKÝ SPOR S DOBRÝM KONCEM

Bylo, nebylo... Na úřad, který mohl být místní, ale také nemusel, přišla 3. listopadu stížnost pana A. – podepsaná plným jménem a s kontaktními údaji. Její obsah mohl být zhruba následující:

„Obracím se na vás jako na orgán, který, doufám, umí vyřešit následující problém. V naší Ulici se s příchodem zimy topí způsobem, který obtěžuje okolí a výrazně znečišťuje ovzduší (viz příložené video). Situace se opakuje každý den, v cirka pozdních odpoledních až večerních hodinách se v jednom z domků začne topit a z komína po několik hodin vychází hustý černý kouř, který zaměřuje okolí. Kdo nemá zavřená okna, má kouř okamžitě uvnitř. Na pomoc jsem přivolal Policii ČR, která minulý týden zjistila, že vzduch je skutečně velmi znečištěn, ale že není v její kompetenci záležitost řešit. Prosím tedy o pomoc a případně i vyřešení tohoto problému. Děkuji moc za všechny obyvatele v přilehlém okolí.“

CO S KOUŘEM V ULICI?

Takový problém na první pohled spadá do kompetence místního odboru životního prostředí. Vedoucí odboru paní B., ačkoli nemusela, se osobně vydala zjišťovat situaci na místo. Rozhodla se takříkajíc pro „přepadovku“, aby se na vlastní oči přesvědčila, jak to vypadá v kotelně pana C., odkud podle popisu vychází dusivý černý kouř. Pan C. byl vstřícný. Ačkoli úředníci domů pouštět nemusel, ochotně ukázal kde, jak a čím topí, a předložil technické doklady. Vše odpovídalo normám a předpisům. Bylo zřejmé, že pan C. domek nevytápí například domácími odpadky. Pan C. ale není žádný boháč a jeho příjem mu stačí tak akorát na levnější kotel na uhlí a palivo nižší, leč přípustné kvality. Paní B. s panem C. o všem společně sepsali zápis a připojili doklady.

Vedoucí odboru životního prostředí B. udělala, co bylo v její kompetenci, a ještě o trochu víc. Pan C. si doma zajišťuje teplo legálním způsobem a nebrání se spolupráci. Nicméně fakt, že kouř z jeho domu obtěžuje okolí, trvá. Má problém nějaké řešení? Paní B. se obrátila s žádostí o pomoc na vyšší instanci, řekněme na okresní úřad na ochranu ovzduší ve Městě: „S majitelem uvedené nemovitosti jsme sepsali zápis, který vám v příloze zasíláme. K zápisu přikládáme Zprávu o provedení kontroly spalinových cest a Návod

k obsluze kotle, který majitel nemovitosti zakoupil v loňském roce.“

Současně paní B. odpověděla panu A., který si i za další sousedy stěžoval na znečišťování ovzduší v jejich Ulici: „U majitele nemovitosti jsme provedli neohlášenou kontrolu a sepsali zápis z podání vysvětlení. Po konzultaci jsme předali váš podnět včetně všech zjištěných informací odboru, který je příslušným správním orgánem k prošetření vašeho podnětu.“

PÁLÍ SE TAM ODPADKY?

V té době se s pocitem bezmoci obrazejí na redakci místního časopisu další obyvatelé Ulice a blízkého okolí, kromě A. ještě D. a E., kteří jsou, vzhledem k barvě a zápachu kouře, přesvědčeni, že pan C. doma pálí odpadky:

„Uvažovali jsme i o tom, zda jsme neměli pána v domku (neznám jeho jméno, nemá ho na zvonku a nekomunikuje) oslovit slušným dopisem a požádat ho, aby nepoužíval k topení odpadky, a tudíž nezamořoval okolí. Ale prý byl několikrát souseď upozorněn už vloni (a nic se nezměnilo) a situace se letos opakuje, snad je i horší, protože topí pravidelně ráno i večer. Kdo prochází Ulicí od stanice, vejde do oblasti černého dýmu a jestli zatočí vlevo, tak ho začne v krku dráždit kouř a cítí neuvěřitelný zápach. Jestliže se vítr otočí, všechna hrůza odchází celou dlouhou ulicí až na konec. Snažíme se tedy o řešení oficiální cestou, ale vítězí neochota brát ohledy na druhé. Máme snad přemýšlet nad tím, že se odstěhujeme? Budeme rádi, když použijete některé věty v článku, můžete zveřejnit i naše jména, můžeme sepsat i petici s více podpisy obyvatel okolí, kteří nejsou lhotejní. Jestliže dojde k nějaké změně nebo jednání úřadu, můžu vás informovat.“

O pár dní později přišla douška, z níž vyplývalo, že obyvatelé Ulice se pořád cítí nedobře a emoce jsou rozbouřené:

„Mohli byste dle vlastního zjištění napsat, co panu C. vlastně hrozí? Jestli si může beztrestně topit, čím chce, nebo pokuta, výhrůžný dopis od úřadu nebo kontroly každý týden? Další souhlasy se zveřejněním máme od rodiny F., G. a H.“

CO SE DÁ, A NEDÁ NAŘÍDIT

Z okresního úřadu na ochranu ovzduší přichází 28. listopadu odpověď od odborné referentky I. na stížnost panu A., kde se mimo jiné píše:

„Odbor životního prostředí provedl kontrolu spalovacího zdroje na místě a majitel objektu byl předvolán k podání vysvětlení. Jedná se o objekt sloužící k trvalému bydlení, který je vytápěn kotle na hnědé uhlí. Byla předložena zpráva o kontrole spalovacího zdroje a doklady ke kotli. Majitel nemovitosti pro zajištění nápravy přislíbil do protokolu nákup kvalitnějšího paliva a sdělil, že uvažuje o zvýšení komínu. Za úřad na ochranu ovzduší jsme rovněž provedli kontrolu na místě v době, kdy z komínu vycházel zřejmý tmavší kouř. Problém je v tom, že současná právní úprava neumožňuje orgánu ochrany ovzduší vstup do obydlí a kontrolu spalování na místě. Nařídil změnu vytápění ve prospěch ušlechtilých paliv nám také zákony neumožňují. Budeme s majitelem nemovitosti dále jednat a situaci v místě sledovat, zda používáním kvalitnějšího paliva dojde ke zlepšení stavu.“

S rozrušením, ale zároveň se snahou problém řešit napsala na odbor životního prostředí také paní C., dcera pana C.:

„Dobrý večer, obracím se na vás s dotazem a problémem vytápění domácnosti. Topíme hnědým uhlím, což sousedům vadí. Pan souseď si pořád stěžuje na příslušných orgánech, pomalu to začíná hraničit se schválnostmi. Nicméně, topíme palem, které je uvedeno v prospektu od kotle, komín si necháváme pravidelně odborně čistit, proběhla i revize spalinových cest. Jak tedy tento problém máme řešit? Jaká jsou naše práva a povinnosti? Uhlím není zakázané topit. Jistě se vám tento problém dostal do rukou, proto se na vás obracím, jak postupovat?“

KVALITNÍ TOPENÍ NĚCO STOJÍ

Odpověď pro paní C. píše paní I., referentka okresního úřadu pro oblast ochrany ovzduší:

„Vytápění rodinných domů pevnými palivy v městské zástavbě se stává každým rokem problémem. Zvláště v době inverze, kdy kouř zůstává v nižších vrstvách atmosféry, je kouř z domácností předmětem častých stížností. Je pravdou, že v lokalitě, která je vytápěna pevnými palivy, je ovzduší zatíženo zdraví škodlivými zplodinami spalování a zvláště v době inverze se nedýchá dobře. Pokud ale provozovatelé lokálních topenišť dodržují právní předpisy, mají v pořádku technický stav spalovacího zařízení, topí kvalitním palem předepsaným výrobcem, mají

provedenou revizi komínu, komín pravidelně čistí, nelze ukládat za kouř z komínu nějaké sankce. Z komínu by neměl vycházet tmavý kouř, i když při roztápění kotle se tomu asi nelze vyhnout. Změnu vytápění ve prospěch ušlechtilých paliv nelze provozovateli spalovacího zařízení nařídit. Ceny energií rostou a ne každá domácnost je schopna zvládnout nemalou investici do změny vytápění.“

A JAK TO TEDY DOPADLO?

Do redakce místního časopisu přichází začátkem ledna přání od paní D. z Ulice:

„S přáním všeho nejlepšího v novém roce vám posílám zprávu o stavu zamoření od souseďova komína. Před Vánoci jsme si všimli pohybu okolo a došlo asi k montáži filtru na komíně, protože se vše záračně zlepšilo! Zápach ani černý dým už z něho nevychází. Teď je otázka, co s článkem na základě naší stížnosti. Může snad sloužit jako informace pro ty, kteří mají podobný problém a neví, jak ho řešit.“

Bylo, nebylo... I souseďské spory mohou mít dobrý konec.

Je fajn, když pan A. a rodiny D., E., F. a G. nejsou lhotejní ke svému životnímu prostředí. Je fajn, když na úřadech pracují nejen kompetentní, ale i ochotní a dobře komunikující lidé jako paní B. a I. Je fajn, když sousedi C., na které se nahnou stížnosti, dokážou zvládnout pocitu trpkosti a postaví se k problému konstruktivně. Pak může být souseďské soužití ne třeba hned rájem na zemi, ale prostě v klidu.

PS: Pro Pražany ještě konkrétní informace z odboru životního prostředí a dopravy ÚMČ Praha 12, do jehož kompetence patří ochrana ovzduší i v Libuši a Písnici: Hlavní město Praha od roku 1994 každoročně poskytuje na změnu vytápění ve prospěch ekologických paliv dotace. V roce 2014 byl tento program uváděn pod názvem Čistá energie Praha 2014 a je předpoklad, že program bude pokračovat v dalších letech. Pokud budete potřebovat zjistit bližší informace k těmto dotacím, můžete se obrátit v měsících březen až duben příštího roku na odbor životního prostředí a dopravy ÚMČ Praha 12 nebo přímo na Magistrát hl. m. Prahy, oddělení udržitelné energetiky odboru městské zeleně a odpadového hospodářství.

Další informace o vytápění vyšly v časopisu U nás 2015/1, str. 14.

Připravila Jana Kolářová



LIBUŠSKÉ VIRTUÁLNÍ KNIHKUPECTVÍ (103) SVĚTOVÝ ROMANOPISEC

... kdysi nadějný český básník (*Monology*, 1957), prozaik (*Sešity směšných lásek* 1963, 1965, 1968), teoretik (*Umění románu*, 1960) a dramatik (*Majitelé klíčů*, 1962; *Ptákovina*, 1969) **Milan Kundera (1929)** se ne a ne a spoň namátkou vrátit do staré vlasti, a tak se člověku mohou krást do vědomí různé podvědomé myšlenky. Ať tak či onak, byl to člověk své doby – v roce 1955 vydal fučíkovskou poému *Poslední máj*, docentem na FAMU se stal už roku 1964. Svého historicky podmíněného komunistického světového názoru se definitivně zřekl románem *Žert* (1967), který je pro mne dokonalým vylíčením společensko-politických poměrů doby, kdy si malý nevědomý chlapec jako já myslel, že Antonín Novotný je nejlepší prezident, Jurij Alexejevič Gagarin největší hrdina a Vladimír Iljič Lenin největší postava historie (tedy myslel jsem si to ne zcela autenticky ve škole, doma jsme o takových věcech nemluvili...).

Není proto divu, že se na jeho hlavu v malé české literární džungli snevou tu a tam nějaké ty jakoby až udavačské výtky, například, že na fakultě udával. Já osobně nejsem ani žalobce, ani soudce a upřímně řečeno, je mi to dost jedno a vím, že v té blbě době a při tom tehdy správném přesvědčení je nakonec možné všecko, pro mne je důležité především autorovo dílo. A tady si cením víc Kunderovy práce teoretické a esejistické (*Můj Janáček* [1991–2004], *Zneuznávané dědictví Cervantesovo* [2005], *Nechovte se tu jako doma, příteli* [2006]) než románů (i když oceňuji, že je teď píše francouzsky, tedy jazykem své nové vlasti). Romány, které zajistily jeho světovou proslulost (pokud jsou přeloženy, protože francouzštinou bohužel nevládnou) – *Kniha smíchu a zapomnění* (1978), *Nesnesitelná lehkost bytí* (1984), *Nesmrtelnost* (francouzsky 1990, česky 1993); poslední Kunderův román psaný česky – mi připadají ve srovnání se *Žertem* i *Směšnými láskami* jaksí mělčí a prvoplánovější. Možná proto byl konečně autor v tomto složitém jednoduchém světě nominován na Nobelovu cenu...

Stejný či podobný poměr ke Kunderovi má pravděpodobně **Martin Jun**, jehož románová prvotina **Doživotí** (původní Kunderou neakceptovaný název zněl *Smrt spisovatele K.*), kterou opatřil podtitulem *Román*, kde není ani slovo míněno vážně, kritici vážně vzali. Vážně ji vzal i úzkostlivý Milan Kundera, jehož udavačská kauza byla pro Juna inspirací. „Nikdy mi nepřišlo důležité, jak to tehdy bylo. Víc mě vždy zajímala reakce veřejnosti a médií. Právě o tom je můj román. Nejde v něm o minulost, nýbrž o současnost,“ říká autor. Tedy o čem vlastně román je? Světově proslulý spisovatel K., žijící v Paříži, je zatčen při poslední návštěvě rodné země a souzen za údajně šedesát let staré udání vedoucí k zatčení mladého agenta-

-chodce. O nezkušenou novinářku Annu se v souvislosti s utajovaným případem zajímá policie a život dalšího hrdiny Michala je od narození záhadně ohrožován každou novou knihou, kterou K. vydává. To jsou výchozí situace hlavních postav této románové prvotiny. Vedle odkazů na dílo a osobnost slavného romanopisce českého původu se zde nešetří ani nadsázkou, ironií a inteligentním humorem. Výsledkem je kniha s velmi osobitým rukopisem, která díky svému lehkému stylu zajistí určitý užitek z četby, ale jejíž existenciální zápletka přináší i silné téma k zamyšlení nad naší nedávnou minulostí.

Kritik Pavel Mandys 14. 10. 2014 v *Hospodářských novinách* o románu napsal: „Martin Jun patří k tomu typu debutantů, kteří by hodně chtěli psát a také by to uměli, ale nějak nemají o čem. Využití kauzy Milana Kundery bylo jistě chytré: ale na víc, než na počáteční vybuzení mediálního zájmu to asi stačit nebude. Jakkoliv je totiž *Doživotí* napsáno inteligentně, svižně a s vtipem, ve výsledku je to kniha nanicovatá až prázdná. Nad snahou předat příběh nebo pocity převažuje začátečnická touha prokázat: já taky umím psát.“

*Já osobně bych tak přísný nebyl. Napsáno je to zručně, je to čtivé a autor ví, o čem píše a nejspíš i proč. Že by třeba o české povaze, která nemá ráda úspěch druhých? Posudte sami a nezapomeňte při četbě ani na práce samotného Kundery. Já mám např. od útlého mládí v paměti tento citát ze *Směšných lásek*: „Nejkrásnější vztah mezi mužem a ženou je vztah neposkvrněný blbostí sexu.“ A na svá stárnoucí kolena mohu podat svědectví, že v tomhle má Kundera dodnes pravdu...*

Jiří Břixi



PROSINGOVÉ VÍTÁNÍ OBČÁNKŮ

Dne 10. prosince 2014 slavnostně přivítal pan starosta Jiří Koubek do naší městské části Praha-Libuš 16 nových občánků.

Děti z Mateřské školy Ke Kašně s paní učitelkou si připravily milý program pro své budoucí kamarády. O fotografickou dokumentaci se postarali pracovníci fotoateliéru z Prahy 12. Po proslovu pana starosty obdrželi rodiče děti drobnosti na památku a maminky květinu. Přejeme dětem a jejich rodičům hodně

šťastných chvil, které budou společně prožívat.

K této příležitosti proběhne na jaře již tradičně výsadba stromů.

MČ Praha-Libuš vítá nové občánky do věku jednoho roku. Kdo bude mít zájem zúčastnit se této akce, volejte, prosím, odbor správní a školství Úřadu MČ Praha-Libuš, tel.: 244 021 421 – 3, nebo pište na e-mail: sobiskova@praha-libus.cz.

Renáta Sobíšková,

odbor správní a školství ÚMČ Praha-Libuš

Foto: Hana Findejsová – fotoatelier



RECEPTY S PŘÍBĚHEM (5)

Začínají v redakční postě přibývat: osvědčené osobní či rodinné recepty Libušáků a Písníčáků doplněné kratším či delším příběhem, návody vyvinuté osobní kuchařskou zkušeností, šperky rodinného know-how či pohotovité objevy vzešlé z náhodných událostí. Podělte se také o ten svůj? Napište na redakční e-mail: hana.kolarova@tiscali.cz. Na konci roku úspěšné recepty opět odměníme. (red)

KUŘE PO OSTRAVSKU

V mládí jsem měl hodně kamarádů, například Káju Ptáčka. Po skončení školní docházky se naše cesty rozešly, já nastoupil na zemědělskou školu a Kája odešel na Ostravu dělat horníka. Po letech odloučení, kdy jsem byl na Slovensku jako servisman ruských kombajnů Niva a Kolos, vrátil jsem se do STS a v dílně se objevil nový pracovník: Kájovi zemřela maminka, on zdědil rodinný domek, a tak se vrátil z Ostravy zpět do míst našeho dětství. Vlastnil jsem už tehdy auto a on mne požádal, jestli bychom nemohli přivést jeho manželku z Ostravy. Kamarádi se vždy dohodnou, a tak jsme vyrazili. Kája zavolal a ohlásil příjezd, jak to vždy dobrý manžel dělá, aby nedošlo k nějakému překvapení. Jeho žena připravila k obědu svou specialitu – něco tak dobrého jsem do té doby nejedl, tak jsem požádal o recept,

a když je příležitost, dosud tuto specialitu dělám. Rád se o recept dělím: ½ kg kuřecího masa, 2 celá vejce, 2 polévkové lžíce solamylu, 3 polévkové lžíce stolního oleje, po 1 čajové lžičce: pepře, soli, karí koření, mletého kmínu a sladké papriky, trocha papriky pálivé, nebo chilli koření (podle chuti).

Toto všechno promíchat a do marinády naložit na přiměřené kousky nakrájené maso, nechat alespoň na 2 až 3 dny v chladu. Maso by mělo být marinádou zcela obalené. Místo kuřecího lze použít i vepřové. Po těch 3 dnech kousky usmažíme na rozpáleném oleji do zlatova.

Jako příloha se hodí opečené brambory nebo hranolky.

Máme-li doma děti, vynecháme pálivé složky.

Dobrou chuť vám přeje:

Štěpán Dolanský



MATEŘSKÉ CENTRUM KUŘÁTKO

Adresa: Klub Junior, Na Okruhu 1/395, Praha 4 – Libuš

Web: www.kuratko.mistecko.cz

Kontakt: kuratkomc@seznam.cz, tel.: 777 001 719

Otevírací doba: pondělí až středa 9:30–12:00.

Montessori herna: čtvrtěk a pátek 10–12 hod.

Základní program vč. doprovodných doplňkových služeb (např. stálá burza, knihovnička pro rodiče): PO – hudební rytmika, ÚT – výtvarná dílnička, ST – sportování pro nejmenší

Pobytné a systém předplatného: jednorázový vstup – 60 Kč, permanentka na 10 vstupů – 500 Kč, Montessori herna: jednorázový vstup – 110 Kč, předplatné na 10 vstupů – 700 Kč.



ÚNOR 2015 (výběr z programu)

4. 2. | ST | **Sportování pro nejmenší** s Kájou – přijďte si zacvičit a zaskákat si.

9. 2. | PO | **Tanečky a písničky s angličtinou** – české i anglické říkanky a písničky s Martinou.

10. 2. | ÚT | **Natahovací zvířátko** – s Vendulou budete tvořit trochu jiné zvířátko.

16. 2. | PO | **Tanec a zpěv pro nejmenší** – s Martinou si zazpíváte, zatančíte a procvičíte angličtinu.

17. 2. | ÚT | **Masopustní karneval** – pro (pra)rodiče a děti každého věku. Disco, písničky a hrátky, soutěže a odměny. Kostýmy-masky vítány! Prosíme o předběžnou registraci e-mailem na: kuratkomc@seznam.cz nebo osobně v MC. Začátek v 16 h, otevřeno bude již 30 minut před začátkem akce. **Příspěvek 50 Kč / osobu**, děti do 1 roku mají vstup zdarma. Soutěž o nejlepší masku.

18. 2. | ST | **Cvičení s Kájou** – protáhněte si svá tělíčka.

23. 2. – 27. 2. | **Z důvodu jarních prázdnin zavřeno.**

Těšíme se na vaši návštěvu!

Kompletní nabídku programů, služeb a aktivit naleznete na adrese: www.kuratko.mistecko.cz a na našem Facebooku. Případné změny a detaily k vybraným programům

naleznete taktéž na webu MC či na nástěnce v centru Kuřátko.

POZOR! Hledáme další dobrovolnice, které by chtěly pomáhat s provozem mateřského centra a podílet se na našich akcích. Informace na telefonu: 777 001 719 nebo na e-mailu: kuratkomc@seznam.cz

Za MC Kuřátko Ing. Vendula Audolenská

MC Kuřátko Vás zve na **MASOPUSTNÍ KARNEVAL**
Dne: Út 17. 2. 2015 od 16:00
Kde: MC Kuřátko
Vstup do herny bude možný již 30 minut před začátkem akce. Proběhne soutěž o nejlepší masku. **Prosíme o předběžnou registraci na: kuratkomc@seznam.cz** nebo přímo v herně Kuřátko. **Vstupné 50 Kč/ osoba**, děti do 1 roku mají vstup zdarma.



STOLNÍ TENIS PRO VEŘEJNOST

Všem zájemcům o stolní tenis nabízíme možnost pronájmu v tělocvičně sokolovny – od února 2015 se dvěma hracími stoly.

Dostupné v časech:

Út 13:45–15:30, 20:00–22:00

St 13:45–16:00

Čt 08:00–09:00, 13:45–15:30

Pá 12:30–22:00

Pronájem:

80 Kč/hod/1 hráč – nečlenové Sokola

60 Kč/hod/1 hráč – členové Sokola

Informace: Vladimíra Tomášková, tel. 261 912 456 od 8 do 12 hodin, mobil: 723 502 191, e-mail: sokolibus@volny.cz

Víkendy a svátky po domluvě:
Irina Horáčková, mobil: 732 759 458



LAČE ČHAVE

Nizkoprahové zařízení pro děti a mládež Rozhledna je dostupné všem dětem a dospívajícím od 6 do 15 let. Otevírací doba je pondělí a středa od 13 do 18 hodin.

PROGRAM KLUBU ROZHLEDNA NA ÚNOR

2. 2. | Nauč se správně hrát stolní fotbal!

3. 2. | Objevuj Ameriku – objev sebe, promítání filmu a diskuze Chicago Girl (Explore America – explore yourself)

4. 2. | Otázky a odpovědi na téma: Poruchy příjmu potravy

9. 2. | Dobročinný bazárek organizace Lače Čhave od 14:00 do 17:30

10. 2. | Objevuj Ameriku – objev sebe, povídání o státech USA – Illi-

nois/Chicago (Explore America – explore yourself)

11. 2. | Dobročinný bazárek organizace Lače Čhave od 14:00 do 17:30

16. 2. | Den s moderními tanečními styly

17. 2. | Objevuj Ameriku – objev sebe, hry v angličtině (Explore America – explore yourself)

18. 2. | Promítání filmu na přání

23. 2. | Co je to závislost? – zaměřeno na legální návykové látky

24. 2. | Objevuj Ameriku – objev sebe, lapač snů (Explore America – explore yourself)

25. 2. | Tvořivý workshop – vyrábění náramku přátelství

Těší se na vás tým Rozhledny:

Klára a Anička



KLUB SENIOR

Klub Senior, K Lukám 664/1, 142 00 Praha-Libuš
tel.: 244 021 424, 244 021 423 (Úřad MČ Praha-Libuš)
Klub je otevřen v úterý od 14 do 18 hodin, pokud není v programu uvedeno jinak.

PROGRAM V ÚNORU 2015

Těšíme se na všechny seniory, kteří přispívají svojí přítomností v klubu ke snaze uspokojit náročného klubového návštěvníka všemi možnými zajímavostmi. Těšíme se i na další občany z městské části Praha – Libuš a Písnice nejen při posezení, ale i při účasti na dalších programech.

3. 2. | Nad mapou České republiky nám bude vyprávět zajímavosti o naší zemi nejen z hlediska geologie paní prof. H. Samcová. Bude to její již čtvrtá přednáška, která je vždy zajímavá.

10. 2. | Vyprávění o knize p. Zantovského: Václav Havel. Kniha sama o sobě je velmi zajímavá a vyprávět o ní bude i se svými životními poznatky paní prof. Randová. Nenechte si ujít!

17. 2. | Základní pokyny při nena-dálých událostech v domácnosti nám zprostředkuje pí Švandrlíková – Policie České republiky. Vybrané záležitosti, na které se mnohdy zapomíná.

18. 2. | Na toto odpoledne jsme opět domluvili schůzku ve 13.00 hodin na Kačerově. Půjdeme na výstavu Hrady a zámky v Čechách s pí prof. Randovou. Dáváme na vědomí veřejnosti MČ Praha-Libuš – každý se s námi může zúčastnit! Po prohlídce je zvykem posedět při kávě a popovídat si o zážitcích z výstavy.

24. 2. | Přednáška správce Penzionu Kitty o Jizerských horách, jejich obyva-

telích, současných životních podmínkách a o historii Jablonce nad Nisou, okolních měst a vesnic tak trochu jinak. Velmi zajímavé, nenechte si ujít.

3. 3. | S předstihem budeme oslavovat MDŽ – jak jinak než s přednáškou paní prof. Randové, která tentokrát zvolila téma vyprávění: Ženy v současnosti. Možná i něco navíc, přijďte, uslyšíte, uvidíte! Program zpestří zpěvem sbor pod vedením prof. Jany Kaněrové.

10. 3. | Část seniorů prožije v klubu posezení a setkání seniorů při čaji a kávě. Část seniorů odjede do Jizerek, do Penzionu Kitty: Odjezd autobusem z Písnice (a zpět), s výlety dle výběru, závěrečná hudba, plná penze, promítání s ochutnávkou vín, přednáška o historii, turistika a jiné; od 7. 3. do 14. 3. za 2 790 Kč. Pro ty, kteří penzion neznají – pokojíčky s WC a koupelnou, čistota, velmi dobrá strava, příjemné jednání, možnost vzít s sebou vnučata, plně doporučujeme. Podle potřeby osobní auto k dispozici.

17. 3. | První letošní výlet klubu, a to do Rožmitálu pod Třemšínem, plánován oběd, návštěva zámku Lnáře a jiné. Oznamujeme v předstihu, aby se mohli senioři včas přihlásit. Výběr 150 Kč s přihláškou jen v klubu. Informace na tel.: 604 731 127 u pí Vladykové. Odjezd plánujeme již v 9.00 od Eimů.

Těšíme se na vás všechny, kdo chcete s námi tyto dny strávit. Oznamujeme též, že knihovna je stále k dispozici, a to od 14.00 do 18.00 hodin každé úterý. Přijďte, nebudete zklamáni.

Za výbor Klubu Senior Zdena Prchlíková

ADRESÁŘ MÍSTNÍCH SLUŽEB

Podnikatelé a živnostníci působící v Libuši a Písnici mohou v adresáři ZDARMA informovat o své nabídce občanům. Příjem inzerce na e-mailu: hana.kolarova@tiscali.cz nebo na papíru na sekretariátu ÚMČ Praha-Libuš, Libušská 35, s označením ADRESÁŘ. **Prosíme též dosavadní inzery, aby nás v případě změny údajů informovali.** Inzeráty prosíme v rozsahu max. 160 písmen (znaků bez mezer).

Název firmy, poskytované služby	Adresa, otevírací doba	Kontakty	Název firmy, poskytované služby	Adresa, otevírací doba	Kontakty
Kadeřnictví Jarka – kadeřnické služby, partnerský salon L'Oréal Professionnel	Písnice, Vyletní 351, Po, Pá 7.00–14.00 Út, St, Čt 12.00–19.30	606 901 772, 261 910 565 jarkles@seznam.cz	Jídlna DonPablo – zajišťujeme stravování – snídaně, svačiny, obědy. Již od 7.00 teplá polévka a guláš. Výběr jídel na oběd z 8 druhů. Rozvoz jídel domů.	Libuš, Libušská 394/227 Po–Pá 7.00–14.00	244 470 359 rozvoz 731 154 006 vedoucí 731 154 000 donpablo@donpablo.cz www.donpablo.cz
Kadeřnictví Iva – dámské, pánské, dětské	Písnice, Ke Kurtům 381 Po–Čt 13.00–19.00 Pá 13.00–17.00	723 001 485	Hostinec Ve mlýně – česká, zážitková restaurace nově v provozu	Jalodvorská 16, Praha 4 Po–Pá 11.00–23.00	777 447 066 info@vemlyne.cz
Kadeřnictví	Libuš, Mírotická 12 na objednání	732 213 310, 739 291 954 www.bodypoint.wz.cz	HPV gastop, s. r. o. – plynářské, topenářské a instalatéř. práce, plombování a montáž plynoměrů	Libuš, U Libušské sokolovny 373/11	602 305 061 hpv_panyrek@post.cz www.hpv-gastop.cz
Kadeřnictví Rubia – pánské, dámské, dětské	Libuš, Libušská 334/150 Po, Út, Čt 9.00–18.00 St 13.00–18.00 Pá 9.00–13.00	Katka Kuricová 775 305 627	Půjčovna strojů na čištní koberců a čalounění – stroje Kärcher na čištní mokrou cestou, možnost dovozu.	Libuš, Vyletní 362, otevřeno po telefonické dohodě	732 96 58 96
Kadeřnictví Melichová Rozumné ceny	Po, Út, Čt 9.00–18.00 St 8.00–12.00 objednávky na telefon v provozní době	244 470 685	Mandi – přijímáme suché prádlo k vymandlování	Libuš, Libušská 330/152 Po–Pá 14.00–18.00	Zdenka Troníčková 604 649 574
Kosmetika Michaela Nováková – kosmetické služby za příznivou cenu, kvalitní kosmetikou Alcina	Libuš, K lesu 42	728 173 336 novak9@volny.cz www.kosmetika-novakova.cz	Textil, galanterie – široký výběr vln, šicích potřeb, háčkových přízí	Libuš, Libušská 330/152 Po–Pá 14.00–18.00	Zdenka Troníčková 604 649 574
Nicola Brůžková, Dis. – dentální hygiena, airflow, bělení zubů, odstraňování zubního kamene a pigmentací	Libuš, Libušská 149/60 Po–St 10.00–16.30	241 471 861 nicola.bruzkova@email.cz	Marek Bahenský, podlahářské práce – pokládka plovoucích podlah, PVC, kobreců	Libuš, K lukám 648	603 992 326 Bahensky33@seznam.cz
Masáže – reflexní, Hot stones aj. Tradiční medicína, bylinky, poradenství. Obnova tělesného a duševního zdraví.	Libuš, KM Studio – K novému sídlišti 246/36	608 709 932 www.alternativni-medicina.stranky1.cz	Ladislav Nekola – zednictví zednické a obkladačské práce	Libuš, Šátalská 211/17	606 141 844
Masáže Irina – relaxační, rekondiční a sportovní masáže	Libuš, Libušská 294/129, T. J. Sokol Libuš Po–Pá 10.00–21.00	732 759 458 hirina@seznam.cz www.masaze-irina.webnode.cz	Havárie, non-stop služby – voda, topení, drobné opravy, dle dohody	Libuš, K novému sídlišti 246/36	Václav Dyršmid 606 400 607, 737 828 174 fognyek@seznam.cz
Ivana Kopáčková – kosmetika, manikúra. Německá kosmetika Alcina, japonská manikúra P-shine, parafinové zábaly, liftingové masáže	Sídliště Písnice, Ke Kurtům 379 Po telef. dohodě kdykoliv	737 252 558, 607 514 940 www.kosmetikaivana.cz	Instalatérské potřeby, voda, topení, plyn, vybavení koupelen	Libuš, Vyletní 17, za sokolovnou Po–Čt 7.00–18.00 Pá 7.00–15.00 So 8.00–12.00	261 910 238, 261 221 032 info@kvel.net www.kvel.net
Modeláž nehtů Lenka Lešnerová Kadeřnictví B. Matlasová	Libuš, Opaňanská 51	www.nehty-lenka.cz	Fazapra, s. r. o. – veškeré stavební práce, včetně zateplení fasád, obklady a dlažby, výměna oken, rekonstrukce bytů atd.	Libuš, Libušská 294/129	605 443 483, 722 919 622 horacekjano@seznam.cz
Fitness Bodypoint – aerobik, jóga, taneční kurzy, cvičení s dětmi, zumba, spinning, pilates, bosu, solárium, masáže, TRX	Libuš, Mírotická 12 cvičíme každý den dle rozvrhu	recepce 241 727 756 mobil 602 249 285 info@bodypoint.cz www.bodypoint.cz	Blesk – stavební řemesla, s. r. o. – kompletní rekonstrukce a úprava interiéru/exteriéru	Libuš, Dobronická 50/9 po tel. dohodě	602 641 382 fablesk@volny.cz www.fablesk.cz
Výuka bříšního tance – lektorka Ing. Magdalena Skalníková	Sídliště Písnice, MC Kuřátko, Na Okruhu 1/395	777 626 426 http://www.brisnitance-magdalena.cz/pravidelne-kurzy-v-praze	Kominictví Peterka	Libuš nonstop	773 097 108 www.kominictvipeterka.cz
Poradce pro správnou výživu a kondici	Praha 4, Ke Kurtům 375	739 359 780 annjir@seznam.cz, www.hubnete.cz/vasevolba.	Hasa Group, s. r. o. – kamenný a internetový obchod se spojovacím materiálem, revize regálů	Libuš, Obrataňská Po–Čt 7.15–16.00 Pá 7.15–14.00	244 910 014, 731 150 229 objednavky@hasagroup.cz www.hasagroup.cz
Keto, s. r. o., Masáže, ultrazvuk, liposukce, lymfodrenáže – příjemný zážitek za příznivé ceny	Libuš, K Lukám 647/8 Po–Pá dle tel. objednávek	604 293 466 info@masaze-liposukce.cz www.masaze-liposukce.cz	Jubo okna, s. r. o. – výroba a montáž PVC oken a dveří vč. dodávky a montáže příslušenství	Libušská 392/217 Po–Pá 8.00–16.00	724 267 566, 724 330 806 praha@jubookna.cz
Kosmetika – J. Víchová Kosmetické služby – ošetření fr. kosmetikou Gernétic za příznivé ceny	Libuš, Zbudovská 1001/14 Dle telefonické dohody	724 245 973 malva.sylvestris@seznam.cz	Účetní – s mnohaletou praxí (mezinárodní certifikace Daňový profesionál a Účetní specialista), vedení účetnictví ve vaší firmě nebo externě	Libuš	Kasková 724 002 087
EF BHV, s. r. o. – e-shop, bio a přírodní produkty z Provence	Libuš, Zbudovská 1001/14 Dle telefonické dohody	724 245 973 malva.sylvestris@seznam.cz www.kvetinyprozdrci.cz	ING – životní a úrazové pojištění pro děti i dospělé, penzijní fond, investice, poradenství	Sídliště Písnice, Na Okruhu 393	606 431 925 daniela.sramkova@poradce.ing.cz
Pizzeria DonPablo – svatební hostiny, kuřácký i nekuřácký salónek, příjemné posezení, rozvoz jídel domů	Libuš, Libušská 394/227 denně 11.00–23.00	244 470 290 rozvoz 731 154 006 vedoucí 731 154 000 donpablo@donpablo.cz www.donpablo.cz	Allianz pojišťovna, a. s., pojištění – životní, majetkové, úrazy, penzijní apod., Miroslava Menšíková	Písnice, Libušská 95/75	773 476 465, 244 467 283 miroslava.mensikova@allianz.cz
Cukrárna DonPablo – vlastní domácí výroba dortů všech druhů a tvarů i na zakázku. Po dohodě možný i dovoz domů. Objednávky tel. nebo e-mailem.	Libuš, Libušská 394/227 denně 8.00–19.00	244 470 359 rozvoz 731 154 006 vedoucí 731 154 000 donpablo@donpablo.cz www.donpablo.cz	Kontakt-servis, JUDr. Šimáček & JUDr. Šimáčková, realitní kancelář pro Prahu 4	Libuš, Klokotská 833/1a Jednání dle dohody	603 483 771 simacek-reality@iol.cz www.simacek-reality.cz
Cukrárna Kavárna Pékárna Nugát – domácí výroba dortů, zákusků a chlebiček. Čerstvé pečivo, zmrzlina. Posezení, prodej s sebou, výroba na zakázku.	Libuš, Libušská 216, Praha 4 Po–Pá 7.30–19.30 So–Ne 8.30–19.30	775 280 783	Avareal – chcete prodat dům, byt, chatu či pozemek?	Písnice, Vyletní 396 Po, Út, Čt 11.00–18.00 St 11.00–19.00	732 317 680, 224 403 904 www.fris.avareal.cz
			Archinvea, s. r. o. – architektonická a projekční kancelář	Libuš, Burianova 956/6	233 311 552, 774 413 778 jirat@archinvea.cz www.archinvea.cz

ADRESÁŘ MÍSTNÍCH SLUŽEB

Název firmy, poskytované služby	Adresa, otevírací doba	Kontakty
Ing. Daniela Baierová – stavební poradenství – v rozsahu stavebního zákona a příslušné části správního řádu	Libuš, Zahrádecká 371	261 911 074 baierova.daniela@email.cz
Ing. arch. Ondřej Hronek – návrhy a projekty obytných budov, rodinných domů a interiérů	Písnice, Velká Lada 503/4	hronek.architect@gmail.com
Ing. Adolf Cerhák – projektování staveb - projekty rodinných domů, přístavby atd.	Písnice, Vyletní 363	737 359 497 a.cerhak@email.cz
Marek Konfršt – nezávislý finanční poradce, zdarma finanční poradenství	Písnice, Hoštická 256/18 nonstop	602 709 854
DataComp, s. r. o. – účetní a daňová kancelář – zpracování účetnictví, mezd a daní pro podnikatele a firmy interně i externě	Písnice, Velká lada 503/4	Ing. Hronek 724 083 282 datacomp@seznam.cz
HP správa pohledávek – prověřování rizika, správa a vymáhání pohledávek	Písnice	608 221 390 radek.hanko@spravapohledavek.eu
Servis – opravy: počítače, mobilní telefony – nákup, prodej, příslušenství – nové, použité	Libuš, Libušská 188/52, Po–Pá 9.00–18.00 So 9.00–12.00	775 680 898
Pavel Rejhon Opravy počítačů, přestavba Windows, prodej HW a SW pro firmy a domácnosti	Chladírenská 274	724 046 777 Prejhon@duservis.cz http://preinstalace-xp.webnode.cz/
Ing. Antonín Vlk – levné počítače pro rodinu, děti i seniory, výběr PC, nákup, úprava, instalace, internet, wifi, údržba	Písnice, Mezi Domy 368	603 151 558, 222 944 741 antonin.vlk@seznam.cz
Truhlářství Dolejš – výroba, opravy oken a nábytku, montáže	Písnice, U Jednoty 75/3, telefonicky dle dohody	603 984 394 www.dolejs-truhlarstvi.wbs.cz
Oprava obuvi, výroba klíčů, broušení, rytecké práce, kopie A-4, výměny baterií, výměna řemíků hodinek. Nově otevřeno na Libuši.	Libušská 188/52 Po–Čt 9.00–18.00 Pá 9.00–17.00	739 114 220
Mirax – nábytek, matrace, židle	Libuš, Meteorologická 95/14 Po–Pá 8.00–17.00	241 713 594, 728 351 534 info@mirax.cz www.mirax.cz www.matrace-rosty-postele.com www.kancelarske-zidle.com
Rendl – píana – prodej, opravy, ladění, dlouhodobý i krátkodobý pronájem, prodej příslušenství.	Písnice, Libušská 128/62	775 133 177 info@rendl-piana.cz www.rendl-piana.cz
Černá E. – výroba, prodej peřových dek a polštářů různých velikostí i z doneseného materiálu	Libuš, Hvězdonická 122/5 Po–Čt 10.00–12.00 14.00–17.00	241 712 810, 774 034 566
Autoškola Zdeněk Vojáček – ZEUS – výcvik sk. An, A1, Ao, An, B, B+E, C, C+E, D, D+E, T	Libuš, Libušská 77	603 444 160 www.autoskola-vojacek.cz
Cyklo Emap – prodejna, servis jízdních kol	Písnice, K Vrtile 317, Po, Út, St, Pá 10.00–18.00 Čt 12.00–20.00 So 9.00–14.00 (zimní soboty od listopadu do února – zavřeno)	261 911 452, 721 414 810 obchod@emap-praha.cz www.emap-praha.cz
TeniServis Nekola Výplety a opravy raket na tenis a squash. Vybavení a údržba tenisových dvorců. Trenérská činnost a pořádání turnajů.	Písnice, nebo kdekoliv dle telefonické domluvy	PaedDr. Ivan Nekola 603 235 030 ivan@tenis-nekola.cz
František Holík – tenis, diplomovaný trenér, naučí základy tenisu; sparring též možný	Chladírenská 272 Po–Ne 8.00–21.00	604 844 077 frantisekholik@gmail.com
Servis lyží a snowboardů- prodej – půjčovna - bazar.	Libušská 334-150 Po–Pá 10.00-19.00 So 9.00-13.00	605 255 235, 261 912 636 www.skiservis.nalibusi.cz
Ing. Ewa Klosová – polština; korektury, překlady	Libuš, Mašovická 160	721 837 202, 241 710 439 ewa.klosova@quick.cz
Mgr. Anna Kučerová německý jazyk – překlady a tlumočení, soudně ověřené překlady, výuka němčiny pro děti i dospělé	Libuš, Na Okruhu 5	607 808 103

Název firmy, poskytované služby	Adresa, otevírací doba	Kontakty
Hana Konfrštová – psychologie, psychoterapie, mezilidské vztahy – poradenská a konzultační činnost	Písnice, Hoštická 256/18 Po, St, Pá 12.00–19.00	261 910 711 lockman@seznam.cz
Fidelio, s. r. o. – slevový portál, slevy 33 % a více – kultura, cestování, gastronomie a další; koncertní agentura na klasickou, jazzovou a swingovou hudbu	Libuš, Mirotická 4	777 918 077 www.vyhodnacena.cz www.fideliokoncerty.cz
MDDr. Kateřina Petříková – praktické zubní lékařství, přijímá nové pacienty	Libuš, Meteorologická 987/21	732 608 080
Jaroslav Konfršt – služby DDD, deratizace, dezinfekce, dezinfekce; vyklízení sklepů, výtahových šachet a půd, záruka 6 měsíců	Písnice, Hoštická 256/18 nonstop	602 353 486 lockman@seznam.cz
DDD Servis, s. r. o. – poradenství v problematice ochrany rostlin, deratizace, dezinfekce a dezinfekce	Písnice, Libušská 104/313 Po–Pá 8.00–17.00	261 910 149, 261 911 774 dddservis@pestcontrol.cz
Travino, v. o. s. – deratizace, desinsekce, dezinfekce, ochrana budov proti usedání ptactva	Libuš, U Pejžárny 932	602 625 860 travino@volny.cz
Květinářství a zahradnictví Bodypoint	Libuš, Mirotická 12 Po–Pá 9.00–19.30 So 8.30–15.00 Ne 10.00–15.00	241 727 756, 602 249 285 www.kvetinybodypoint.cz
Fotostudio Libuš – rodinný fotoateliér – novorozenci, miminka, rodiny... Pro občany Libuše a Písnice poskytujeme slevu.	Libuš, Mašovická 154/2	777 177 228 www.fotostudiolibus.cz
Mgr. Hana Kolářová – redakční práce – zpracování a úpravy textů, psaní článků, tiskové zprávy, editace publikací, korektury	Stará Písnice, K Mejtě 200/22	731 179 913 hana.kolarova@tiscali.cz
Petboom – internetový obchod zaměřený na prodej jezdeckých potřeb a chovatelských potřeb pro psy a kočky	Písnice, (rozvoz Libuš a Písnice zdarma)	734 457 743 info@petboom.cz www.petboom.cz
Kočka na dovolené - Hotel pro kočky	Libuš, Zahrádecká 21	777 283 209 kockanadovolene@seznam.cz www.kockanadovolene.cz
Barvy, laky, drogerie (zastoupení fy Ryor), papírnictví, hračky, dárky, rybářské drobnosti (červi, žížaly, rousnice), nože Wegner	Libušská 42/190 Po–Pá 9.15–18.00 So 8.30–12.00	606 752 298
Půjčovna přívěsů Jan Doleček – půjčování nákladních přívěsů a vozíků za osobní automobily	Libuš, Libušská 319/126 Po–Ne 7.00–21.00	602 258 744 www.pujcovna-privesu.cz
Mádle Radomír – Makadotrans. Sťahování, autodoprava, půjčovna automobilů	Písnice, Ke Kurtům 378/13 Po - Ne	608 710 185 madle@makadotrans.cz www.makadotrans.cz
Keto, s. r. o. – přeprava osob dodávkou s kapacitou 8 míst + 1 po celé ČR i do zahraničí. Zavazadlový prostor 4,8 m ³	Dobronická 1257	T. Kejmar 603 885 352 info@skladylibus.cz
Ipak tonery, s. r. o. – levné náplně, originální, alternativní a renovované tonery a inkousty do tiskáren. Výkup prázdných cartridge. Tiskárny a multifunkce.	Libuš, Libušská 12/189 Po–Čt 8.00–17.00 Pá 8.00–15.00	241 729 645 777 568 576 jana.krckova@ipak.cz www.ipak.cz
Keto, s. r. o. – veřejné sklady, dlouhodobé i krátkodobé uskladnění zboží, materiálu, nábytku, pneumatik, pro firmy i občany	Libuš, Obrataňská Po–Pá 7.30–15.30	603 885 382 info@skladylibus.cz
Váš rodokmen, Matěj Kadlec a Lukáš Starý, vyhledávání předků, rodokmeny, rodinné vývoje, dějiny domu, skenování a retuš fotografii.	Libuš, K Novému sídlišti 487/34 Na telefonu	604 266 025 vasrodokmen@gmail.com www.rodokmen.blog.cz
Webové stránky za studentské ceny. Tvorba firemních i osobních internetových prezentací, webové aplikace na míru.	Sídliště Písnice nebo kdekoliv dle domluvy	603 742 612 info@tomaskoudelka.cz www.tomaskoudelka.cz

Připravil Vojtěch Kolář

↓ inzerce

Opravy televizorů v bytě, instalace, propojení, antény a satelity.

Milan Chroustovský,
tel.: 603 442 075

↓ inzerce

Vedení účetnictví a daňové evidence včetně mezd Služby daňového poradce

Účetní a daňová kancelář – MIDATAX Experts, s. r. o.
Benkova 32, 149 00 Praha 4 – Chodov
midatax@midatax.cz / 604 734 175



↓ inzerce



Vedeme účetnictví firmám, stejně jako živnostníkům a fyzickým osobám v ČR a na Slovensku. Neváhejte se na nás obrátit i s dílčími potřebami, ať už potřebujete pomoci s podáním přiznání k dani z příjmů, dani z přidané hodnoty nebo jakýmkoliv daňovým problémem.

Jsme na trhu již 20 let.

Rádi Vám zpracujeme nezávaznou kalkulaci.

Uzavřete u nás smlouvu o vedení účetnictví a získáte možnost užívat účetní program FlexiBee zcela zdarma, a to v plné verzi.

- DAŇOVÉ PORADENSTVÍ
- ÚČETNICTVÍ
- MEDIACE
- PODNIKOVÉ PORADENSTVÍ
- MZDY PERSONALISTIKA

WERTHEIM, spol. s r.o. Švihovská 264/1 142 00 Praha 4
info@wertheim.cz tel.:+420 777 300 012 www.wertheim.cz

↓ inzerce



HONZA PIZZA

!!NOVĚ VE VAŠÍ ČTVRTI!!

Ochutnejte skvělou pizzu, lasagne, bagety, čerstvé saláty a dezerty

OTEVÍRACÍ DOBA:
10.30 - 22.00 HODIN
Poslední objednávka ve 21.30 hodin

ZVÝHODNĚNÉ OBĚDOVÉ MENU

!!ROZVOZ DO 5km ZDARMA!!

Při minimální objednávce 90,- Kč, každý další kilometr 15,- Kč.

Platby přijímáme - hotově - platební kartou - stravenky (Platbu kartou je nutné hlásit předem)

OBJEDNÁVKY NA TEL.: 606 644 226

také na www.honzapizza.cz - nebo osobně na provozovně: Dobronická 50/9 - Praha 4 Libuš

↓ inzerce



Kompletní rekonstrukce na klíč
BLESK – stavební řemesla, s. r. o.
Dobronická 50/9, Praha 4 – Libuš
e-mail: fablesk@volny.cz
mobil: 602 641 382

- Malířské, lakýrnické, sádkartonářské práce -
- Truhlářské práce, včetně výroby nábytku -
- Zednické práce, dlažby, obklady -
- Instalátorské, topenářské a elektro práce -
- Podlahové krytiny, obšívání koberců -
- Úklidové a vyklízečí práce, stěhování -
- Dodání a montáž plastových, euro oken a dveří -
- Dodání a montáž kuchyňských linek -

www.fablesk.cz



CTIBŮREK VÝTAHY S.R.O.



▶ MODERNIZACE ▶ VÝMĚNY VÝTAHŮ ▶ SERVIS

VŠECH VÝTAHOVÝCH ZAŘÍZENÍ

- ▶ výhodná poloha firmy vzhledem k vaší lokalitě
- ▶ specializace na výměny výtahů v panelových domech
- ▶ rychlý nástup na opravy
- ▶ vyprošťovací služba non-stop
- ▶ servisní práce i o víkendech a svátcích

HLAVNÍ PROVOZOVNA:

Jalodvorská 831, Praha 4

INFO:

tel. 241 724 600

fax. 241 724 599

GSM: 774 00 11 22

e-mail: cvytahy@cvytahy.cz

www.cvytahy.cz

