



LIBUŠ
A PÍSNICE

NÁS

5 | 2015

ROZPOČTOVÝ VÝHLED 2016–2020

VÝSTAVBA V CENTRU LIBUŠE

11. KVĚTNA – OČKOVÁNÍ PSŮ

TANEC S INDIÁNY MEZI DOMY

ANKETNÍ LÍSTEK:

10 PROBLÉMŮ LIBUŠE A PÍSNICE



1	2
3	4
5	
6	

- 1| Na veřejném fóru občané pojmenovali nejpalčivější problémy v roce 2015.
- 2| V Mateřské škole K Lukám byla policie.
- 3| Švýcarsko jako na dlani na Kamýku.
- 4| Při Oslavách jara v Písnici utopili Moranu.
- 5| V dubnu jsme přivítali 20 nových občánků.
- 6| V libušské škole kluci vlastnoručně pletli pomlázky.

Foto: Kryštof Štafl, archiv MŠ K Lukám, Kristina Thaler a Soňa Štefanová

ŠVÝCARSKO JAKO NA DLANI

Park Kamýk byl v pátek 17. dubna centrem Švýcarské konfederace. Promiňte mi ty ofciality, ale takto zní přesný název této krásné a rozmanité země. U nás v parku na Kamýku ale ofcialit nebylo třeba.

V dolní části parku byly rozmístěny stánky, stany a posezení pro poslech i dobré pochutnání. Co se tu vlastně dělo? Na Libuš zavítal švýcarský folklór, přijeli tři hudebníci a zahráli na typický švýcarský hudební nástroj alphorn čili alpský roh, zahájili tak celou akci. Úvodní slovo si následně vzala paní Barbara John, majitelka prodejny švýcarských sýrů Swiss Cheese v Libuši, která představila svou rodnou zemi Švýcarsko, svou rodinu, své začátky v Čechách a také to, jak se vyvíjel její vztah k České republice. Právě ona byla hlavní iniciátorkou akce Švýcarsko jako na dlani, která se uskutečnila díky každoroční celopražské akci Švýcarské dny v Praze. Starosta městské části Jiří Koubek neopomněl sdělit radost nad tím, že se podařilo takovouto akci připravit, představit na Libuši další kout světa, a rozšířit tak pestrost multikulturní Libuše a Písnice.

Paní John hned po úvodu zaujala své místo ve stánku se sýry a nabízel na ochutnání sýry, víno i švýcarskou limonádu. Ve vedlejším stánku bylo možno vybrat si a zakoupit některý z mnoha druhů sýrů a dostat k tomu dobrou radu pro jejich konzumaci. Velkým lákadlem bylo fondue připravované přímo v kotlíku na dřevěném uhlí. U speciálního kulatého grilu bylo možné ponořit

kousek chleba do rozteklé sýrové hmoty s vínem a užít si lahodné chutě. Vzhledem k poněkud chladnému podvečeru to bylo místo hojně vyhledávané přítomnými návštěvníky i samotnými alphornisty.

„Super akce, moc se nám to líbilo – hlavně dětem.

Díky!“

Lucka Danková, Facebook,

Městská část Praha-Libuš

Ti o přestávce půjčili zájemcům své nástroje a nechali je vyzkoušet, jak se na ně vyluzují zvuky. Zájem byl samozřejmě veliký. Představení Švýcarska v parku Kamýk ještě doplnily informace o regionech, sportovních a turistických možnostech, kultuře i alpské železnici.

Byl to vskutku příjemný a pohodový podvečer plný nových zážitků a švýcarské pohostinnosti.

*Jana Martínková, koordinátorka projektu
Zdravá Libuš a Písnice
Foto: Kryštof Štafl*





SLOVO STAROSTY

Vážení občané, na konci března jsme oslavili krásné jubileum – **130. výročí založení školy v Písnici**. U této příležitosti vyšla milá publikace z pera našeho kronikáře Matěje Kadlece, která je zájemcům k dispozici na úřadu či ve škole. Oslava výročí školy byla nejen připomínkou pro pamětníky a bývalé žáky školy, kterých se sešlo početně a měli příležitost si nad fotografiemi zavzpomínat. Během slavnosti byla současně odhalena pamětní deska panu řídícímu Emanuelu Muchkovi, který ve škole učil řídil ji v letech 1913–1939 a byl také starostou Písnice. Pamětní desku odhalil jeho vnuk pan Jaromír Hampl. Toto jubileum bylo spojeno s druhým ročníkem Oslav jara, při kterém děti prezentovaly svým rodičům a návštěvníkům své dovednosti. Děkuji všem, kteří se na této vydařené akci podíleli: pedagogickému sboru v čele s paní ředitelkou Blankou Chýlovou, ostatnímu personálu školy, prodejcům ve stáncích, ale také hasičům a dalším dobrovolníkům, kteří například malým klukům ukázali, jak se plete velikonoční pomlázka.

Letošní již tradiční akce **10 problémů Libuše a Písnice** přinesla několik nových poznatků od vás občanů. Dovolte mi poděkovat všem, kteří v krásném odpoledni byli ochotni investovat dvě hodiny svého času a sdělit, co je v naší obci trápí. Jsem za to rád o to více, že mnozí z vás se dobře orientují a ví, že mnoho problémů není schopna řešit naše městská část, ale hlavní město Praha. Jde především o větší příliv investic na obnovu infrastruktury. A i když se jedná o relativně drobné investice, odezva od Prahy je někdy zoufale dlouhá. Před více než rokem jsme požádali o vybudování dvou přechodů na Libušské ulici. Kterékoliv město by si s takovou běžnou investicí poradilo rychle a hravě. Vzhledem k tomu, že Libušská není v naší správě, jsme odkázáni na hlavní město a její organizaci TSK, které požadavky jednotlivých městských částí řeší velmi pomalu... S vybranými problémy se můžete seznámit v tomto čísle, ale hlavně – můžete se zapojit a hlasovat ať už písemnou formou, či elektronicky, a přispět



tak svým podílem do této ankety. Velmi si cením toho, že tělocvičnu Klubu Junior zaplnili jak nové tváře, tak i někteří každoroční účastníci. Milým osvěžením se opět ukázali žáci u studentského stolu, kteří přišli například s nápadem, aby Česká pošta umístila novou pobočku v areálu Sapa, což by mohlo ulevit přetížené pobočce před úřadem.

A krátce mi dovolte poděkovat paní Barboře John, majitelce prodejny švýcarských specialit Swiss Cheese na Libušské, která u příležitosti Švýcarských dnů v Praze narychlo uspořádala s naší podporou

v parku Kamýk akci **Švýcarsko jako na dlani**. Tato příjemná událost byla spojena s ochutnávkou švýcarských potravin a zpestřena jedinečnou ukázkou hry na autentický švýcarský hudební nástroj Alphorn – alpský roh. My, kteří jsme si zkusili vyloudit jakýkoliv tón, jsme mohli o to více obdivovat, jak opravdoví mistři dokážou zahrát celé skladby, aniž by u toho vypadali směšně.

S přáním pěkného prožití měsíce máje

Jiří Koubek,
nevolněný starosta Libuše a Písnice
Foto: Kryštof Štafl

ANKETA

10 PROBLÉMŮ LIBUŠE A PÍSNICE

V pondělí 20. dubna 2015 se uskutečnilo Veřejné fórum, setkání k celkovému rozvoji městské části Praha-Libuš, kde se diskutovalo, argumentovalo a hlasovalo o nejpálčivějších problémech Libuše a Písnice. Přítomní občané navrhli čtrnáct nejdůležitějších problémů, shodli se na nich a posunuli je dále do anketního hlasování. Námety se nyní ověří anketou a teprve poté budou předány vedení městské části k řešení.

Nabízíme tak vám, občanům městské části, možnost vyjádřit se k tomu, co je třeba řešit a na co zaměřit.

V časopise naleznete vložený anketní lístek. Neváhejte proto a využijte možnosti vyjádřit se k námětům a dát jim hlas dle vlastního uvážení.

Hlasovat můžete na webových stránkách městské části www.praha-libus.cz, nebo vhozením vyplněného anketní lístku do sběrných boxů umístěných v níže uvedených objektech.

Anketa je otevřená pro hlasování do neděle 14. června 2015.

Sběrná místa anketních lístků:

Libuš: ÚMČ Libušská 35 – kancelář starosty, ÚMČ K Lukám 664

– odbor správní a školství, MŠ K Lukám, MŠ Lojovická, ZŠ Meteorologická, Klub Senior, T. J. Sokol Libuš

Písnice: MŠ Mezi Domy, ZŠ L. Coňka, sídliště Písnice – Klub Junior, MŠ Ke Kašně, prodejna Albert – sídliště Písnice

Pro více informací kontaktujte: Jana Martínková, ÚMČ Praha-Libuš, e-mail: martinkova@praha-libus.cz koordinátorka projektu Zdravé město a místní Agenda 21 tel. 244 021 429, 732 643 920

Další informace o Veřejném fóru 2015 na následující dvoustraně.



Nejpálčivější problémy Libuše a Písnice pojmenovali účastníci Veřejného fóra 2015 nejprve v diskusi, poté hlasovali o jejich pořadí. Změni vaše volba v anketě výběr problémů určených přednostně k řešení? Foto: Kryštof Štafl

VEŘEJNÉ FÓRUM 2015

Na veřejném setkání diskutovali s občany Libuše a Písnice zástupci správy městské části. Cílem bylo získat od obyvatel náměty, co je třeba zlepšit a kde existují problémy.

Tematických oblastí k diskusi bylo několik a všechny se týkaly každodenního života v městské části – doprava, školství, národnostní menšiny, životní prostředí, podnikání, územní rozvoj městské části, kultura a další. Takováto setkání nazvaná Veřejné fórum aneb 10 problémů Libuše a Písnice se v městské části konají každoročně. Obyvatelé Libuše a Písnice tak mají možnost upozornit vedení městské části na problémy, vyjádřit svůj názor na problematiku, a třeba i navrhnout řešení.

Debaty, která trvala dvě hodiny, byla otevřená každému. Bezmála osmdesát občanů u jednotlivých tematických stolů uplatnilo mnoho nápadů. Na závěr proběhlo hlasování o čtrnácti nejdůležitějších problémech a ty jsou nyní součástí anketního hlasování, které je otevřené pro všechny obyvatele na webu městské části nebo formou papírového anketního lístku, který naleznete v tomto časopisu.

Starosta Jiří Koubek spolu s dalšími členy vedení MČ Praha-Libuš od-

povídal na dotazy a náměty, diskutoval a vysvětloval konkrétní situace. Mezi vybranými tématy se objevil například požadavek na výstavbu metra D, na vypracování urbanistické studie pro městskou část, na důslednější kontroly ze strany městských policistů, jak majitelé uklízejí výkaly po svých psech. K diskusi byli pozváni také mladí lidé, kteří dostali prostor k vyjádření svého pohledu na zdejší život.

Místním obyvatelům toto každoroční fórum nabízí možnost otevřeně vyjádřit své názory na jakoukoli oblast života, veřejně upozornit na problémy a hlasovat pro jejich nápravu. Zároveň je pro vedení městské části podnětné znát názory lidí, zaměřit se na pojmenované problémy a diskutovat s občany. Veřejné fórum je jednou z největších diskusních akcí pořádaných pro veřejnost v MČ Praha-Libuš.

*Jana Martínková, koordinátorka projektu
Zdravá Libuš a Písnice a MA21
Foto: Kryštof Štafl*



Na začátku veřejného fóra starosta městské části rekapituluje, jak se řešily loni vybrané problémy.

pondělí 20. dubna 2015
Libuš a Písnice



U tematických stolů se pak začíná diskutovat.



Zde o životním prostředí, péči o vzhled a bydlení...



... vedle o zdravém životním stylu, zdravotnictví, sociální oblasti a národnostních menšinách.



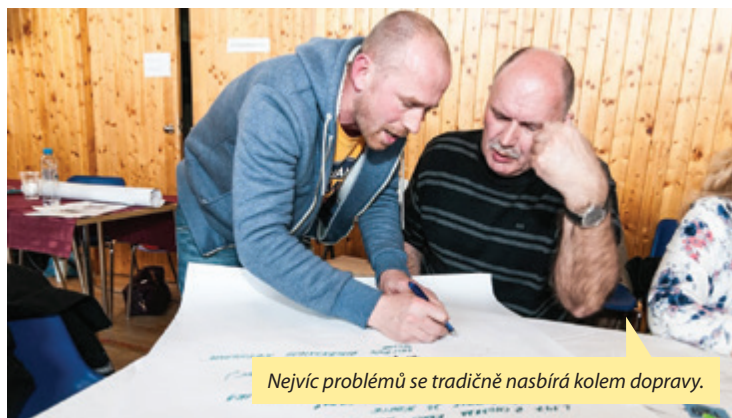
Dohodnuté se zapisuje.



Tady se mluví o školství, volném čase, sportu, turistice a kulturním a společenském životě.



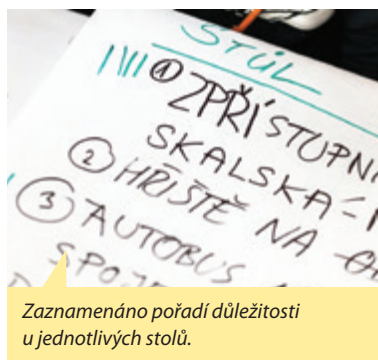
Jak to bude s rozvojem městské části, urbanismem, veřejnou správou, bezpečností a sociálně patologickými jevy?



Nejvíce problémů se tradičně nasbívá kolem dopravy.



Vlastní seznam námětů k řešení sepisují mladí.



Zaznamenáno pořadí důležitosti u jednotlivých stůlů.



Po celou dobu veřejného fóra je možné ochutnat fair trade kávu a koupit další produkty, za něž výrobci dostanou spravedlivější cenu.



Nakonec každý z účastníků fóra volí pomocí svých dvou zelených puntíků, co by chtěl, aby se řešilo přednostně.



Zástupci tematických stůlů představují publiku, jaké problémy pojmenovali – zde v oblasti občanské vybavenosti, podnikání a služeb.



A pořadí je jasné: nejvíce účastníků si přeje metro D.



Než se sečtou hlasy – oblíbená tombola.



Do sálu Klubu Junior na veřejné fórum zavítalo celkem na 80 občanů



KLUB SENIOR

CESTA DO DRÁŽĐAN PŘES ČTYŘI ROČNÍ OBDOBÍ

Kdyby se to dalo srovnat se čtyřmi ročními období roku, stihli jsme je v jediném dni.

Předcházelo dohadování, v kolik hodin vyrazíme z Libuše, pak jsme čekali na účastníky, která si nepřešla zimní čas s letním, a tak jsme ji jeli vyzvednout přímo do Kunratic. To bylo první zdržení. Ale parta byla dobrá a radostné očekávání bylo velké. Cesta klidná, nebe potměšlé. Než jsme dorazili do Německa, začalo sněžit, nejprve málo, potom více, a když bylo asi 5 cm sněhu, začali jsme se obávat, jak to bude dál. Nedostali jsme se dvěma průjezdy přes hranice, protože policie tím směrem kvůli havárii nikoho nepustila. Odvážný a věcí znalý pan řidič se ale pokusil o průjezd přes vzdálenější Děčín-Hřensko a podařilo se. Vysvitlo sluníčko, sníh roztál a Německo nás vítalo příjemně.

Při vystupování v Heidebau u nákupního střediska stačilo přejít 30 metrů a při strašné bouři část zájezdu pěkně zmokla. Zastávce v obchodním centru jsme pro nákupní čas vyhradili pouze hodinu a půl. Někomu to bylo líto, jiní byli rádi a těšili se do Drážďan, ale dvě děvčata nedorazila včas a nakonec jsme

pro ně museli dojet. V Drážďanech již hodinu čekala paní průvodkyně. Stálo to za to. Najeli jsme přes Drážďany 25 km a viděli jsme vše. Staré město, kostely, zámky, zastavbu bohatších obyvatel, město v městě – velkou nemocnici, dva nové mosty, nákupní střediska, úřady, vysoké školy, prvotřídní hotely atd. K tomu jsme dostali perfektní nepřetržitý výklad. Někde bylo povídání delší, takže pan řidič zastavil, abychom vše zajímavé k té či oné stavbě od paní průvodkyně vyslechli. Na závěr jsme se dostali do prodejny se staletou tradicí výroby sýrů a hořčice s různými přísadami a také jsme ochutnávali. Zbývající hodinu a půl ve městě strávil každý podle svého. Ti, kdo stačili dorazit do autobusu po páté hodině, si užili pěkného sluníčka, někteří před odjezdem v půl šesté doběhli k autobusu už za strašného deště. Za deset minut ovšem sluníčko už zase vysvitlo a, světe div se, provázelo nás skoro až domů.

Nejrůznější počasí jsme si opravdu pořádně užili, ale dorazili jsme domů v pořádku. Ještě nám pak všechny ty velké stavby v Drážďanech a cesta naší krásnou českou přírodou ozářenou sluníčkem probíhala hlavou. Jsme přesvědčeni, že na tento zájezd nikdy nezapomeneme.

Počasí nebylo, jaké bychom si přáli, větru dešti zkrátka neporučíme. Děkujeme panu řidiči za trpělivost a snahu udělat pro nás maximum a budeme se opět těšit na setkání při dalších cestách.

ZA MISTREM RYBOU DO ROŽMITÁLU

První výlet v tomto roce se setkal s velkým zájmem. Nestačil nám již autobus s běžným počtem sedadel, ale velký autobus s 56 místy. Tentokrát jsme s rozšířenou skupinou výletníků z celé městské části Praha-Libuš na doporučení naší historičky zamířili do Rožmitálu pod Třemšínem.

Přidali jsme i znovu otevřený zajímavý zámek Lnáře, kde průvodce nešetřil slovy při výkladu novější historie. V osmdesátých letech dvacátého století byl tehdy tento státní zámek důkladně restaurován a byly do něj umístěny mj. kanceláře generální prokuratury a úřadu vlády. Kapitola státního vlastnictví se uzavřela až v r. 1993, kdy byl zámek v rámci restituce posledním dědicům právoplatného majitele vrácen. Pan průvodce nám věnoval skoro dvě hodiny času, neboť se již na první návštěvu velmi těšil.

V Rožmitálu pod Třemšínem nás vedla cesta nejprve do restaurace

na náměstí, kde pro nás bylo připraveno polední menu se čtyřmi jidly a polévkou. Rychlost a pohotovost obsluhy byla na jedničku, a tak jsme mohli strávit ještě skoro dvě hodiny prohlídkou kostela Povýšení sv. Kříže. Pan průvodce podrobně vyprávěl o historii kostela, dějinách města, o životě a díle Jakuba Jana Ryby, o jeho houževnaté práci, sebeobětování i bídě a nepochopení. Na závěr nám představil v plné kráse varhany, na kterých hrával ještě samotný mistr J. J. Ryba, a předvedl skladby s úžasným přednesem. Byla to hudba pro duši. Měli jsme pochopení a brali jsme to jako dar toho dne. Na závěr jsme navštívili hřbitov vedle kostela a poklonili jsme se u hrobky velikána. Byli jsme vděční a příjemně překvapeni, v jakém stavu je samotná hrobka i celý rožmitálský hřbitov.

Všechny zážitky dne jsme si odváželi domů ve vyhřátém autobuse poté, co jsme během prohlídky zámku, kostela a hřbitova hodně prostydli. Naši výletníci již vědí, že zájezdy děláme promyšleně, abychom stačili vidět, co má velkou hodnotu a nač se již předem těšíme. Zážitků není nikdy dost. S návratem pak na vše prožité rádi vzpomínáme.

Zdena Prchlíková

NAŠI ZÁSTUPCI V CELOPRAŽSKÉM SDRUŽENÍ HASIČŮ

Letos 28. března proběhly volby do Městského sdružení hasičů Praha (SH ČMS – MSH Praha).

Touto cestou bych chtěl pogratulovat zástupcům našich hasičských sborů ke zvolení za členy výkonného výboru v SH ČMS – MSH Praha: za libušský sbor starostovi Pavlu Mrázovi a za sbor z Písnice velitelu Martinu Frankovi.

Zároveň se starostou celého Městského sdružení hasičů Praha stal náš kolega a kamarád ze spřáteleného sboru v Kunraticích Bc. Martin Wagner.

Bc. Michal Korbel, náměstek starosty a jednatele SDH Libuše
Foto: SDH Kunratice





ZŠ METEOROLOGICKÁ

JARNÍ SRDÍČKOVÝ DEN

Život dětem a vedení školy srdečně a s úctou děkují žákyním, žákům a zaměstnancům za účast v jarních Srdíčkových dnech 2015 a finanční částku 6 648 korun. Částka bude použita na pomoc dětem se závažnými onemocněními, které jsou stabilně odkázány na domácí péči svých rodičů, a to konkrétně na pořízení rehabilitačních a kompenzačních pomůcek, na úhradu zdravotnického materiálu, speciální výživy, rehabilitačních pobytů apod. Děkuje vám, že pomáháte proměnit dětské slzy v úsměv.

J. Malíková

NOC S ANDERSENEM

V pátek 27. března jsme se zúčastnili Noci s Andersenem, která se v naší škole konala již po čtvrté, letos na téma Pohádky Jana Drdy. Moc jsme se na ni těšili. Přihlásilo 211 dětí z celé školy.

Nejprve jsme se v jídelně z krátké prezentace dozvěděli více o H. Ch. Andersenovi a Janu Drdovi. Poté jsme se rozdělili do skupin a pustili se do plnění úkolů na pěti stanovištích, kde jsme se postupně všichni vystřídali. Tyto literární dílny připravili žáci vyšších ročníků. Za splnění jsme vždy dostali malou odměnu.

Večer jsme si přečetli pohádku Jak princezna hádala, až prohádala a uložili se pomalu ke spánku. Druhý den po budíčku v 7 hodin jsme postupně odcházeli domů. Moc jsme si to užili. Už teď se těšíme na další ročník.

Alena Bačinová, učitelka

VELIKONOČNÍ DEN NA ŠKAREDOU STŘEDU

Velikonoční pro kluky:

*Upletl jsem pomlázku,
je hezčí než z obrázku,
všechny holky, které znám,
navštívím a vymrskám,
než mi dají vajíčko,
vyplatím je maličko.*

Velikonoční pro holky:

*Kropenatá slepička
snesla bílá vajíčka,
obarvím je, vymaluji,
všechny chlapce podaruji,
pentličky si nastříhám,
na pomlázku jim je dám.*

Velikonoční den na Škaredou středu jsme si užili. Nikdo z nás se neškarodil. Ve škole nás čekalo tvoření, vystřihování, lepení, vybarvování, pletení, ochutnávání, koledování, doplňování, vymýšlení... Velikonoční dopoledne jsme zakončili koledou. Kluci vlastnoručně upletenými po-

Spalí jsme s Andersenem

V sedm večer jsme se sešli v naší třídě. Každý si vybral místo, kde si rozložil karimatku, spacák, připravil si polštářek a další potřebnosti. Potom jsme si snědli dobroty od našich maminek. Museli jsme se posilnit, protože nás čekalo plno úkolů v podobě hádanek, křížovek, osmisměrek, promítání, malování. Všechny zajímavé aktivity pro nás připravili žáci a žákyně z druhého stupně. Také nás během večera provázeli. Naši třídy se ujala Kamila ze šesté třídy. Pomáhala nám, když jsme si nevěděli s něčím rady. Úkoly jsme řešili ve skupinkách, které se na každém stanovišti měnily. Za vítězství jsme byli odměněni sladkostí. Po absolvování všech stanovišť jsme se s Kamilou rozloučili a vrátili se do své třídy. Umýli jsme se, vlezli do spacáků a závěrečná část pohádkové noci, čtení před spaním, mohla začít. Každý se chtěl prochlubit čtením na dobrou noc. Trvalo ještě dlouho, než jsme usnuli, protože spaní ve škole je pro každého z nás dost vzrušující. A na co budeme vzpomínat z letošní Noci s Andersenem? Na spaní; jak Kubu předváděl Gluma; jak jsme šli pozdě spát; na paní učitelku; na kvíz; na soutěže; na ponožky ve spacáku; na čtení před spaním.

Soňa Štefanová, učitelka

Cyklojízda

Zveme děti, které rády soutěží a jezdí na kole!

Kdy: ve středu 20. května 2015

Jediné, co s sebou musíte mít, je: 1. HELMA!
2. dobrá nálada
3. kolo
4. vhodné oblečení

Věkové kategorie: A – 1. a 2. třída
B – 3. a 4. třída
C – 5. třída

Program: 8:00 – Beseda pořádaná Městskou policií P12 a kontrola kol pořádaná cyklistickým oddílem SK VELO Praha (ZŠ Meteorologická – pouze pro 1.–2. třídu)
9:00 – A začátek soutěže na hřišti v ul. Skalská
10:45 – C registrace závodníků na hřišti v ul. Skalská
11:00 – C start závodu o délce 2 km
12:00 – B registrace závodníků na hřišti v ul. Skalská
12:15 – B start závodu o délce 2 km

A nezapomeňte, že výherci si s sebou odnesou krásné ceny!

Žakovské Zastupitelstvo Praha-Libuš

Akci pořádá: Žakovské zastupitelstvo Praha-Libuš

Cyklojízda je součástí kampaní Dny bez úrazu a Vidíš mě?

Naši partneři:



mlázkami vyšupali spolužačky a ty je odměnily papírovou kraslicí.

Před Velikonocemi také proběhla ve škole soutěž Velikonoční vajíčko. Každou třídu mohla zastupovat pouze tři nazdobená vajíčka. Děti do školní soutěže vybraly výtvar Kačky D., Jakuba H. a Zuzky L. Porota rozhodla, že 3. místo patří Zuzce L. Zuzko, gratulujeme!

Soňa Štefanová, učitelka

BRÁNA DO VESMÍRU

Byli jsme se podívat na Výstavišti na zajímavou výstavu. Začínala malým kinem o vesmírných výpravách. Viděli jsme zajímavé modely amerických a ruských vesmírných lodí, skafandry, a dokonce i výpravu psů Lajky a Bělky do vesmíru. Nejlepší bylo, že jsme si mohli sáhnout na kámen z Měsíce. Byl velmi hladký, jelikož byl z půlky vyleštěný. Vypadal jak magnetický meteorit. Všude bylo zajímavé psaní o vesmíru, třeba:

„Víte, že měsíční prach vypadá jako sníh a voní jako střílný prach?“

Následovala druhá část výstavy s občerstvením, suvenýry a vesmírnými simulátory: stav bez tíže, letecké simulátory a spousta dalších.

V této části jsme se zdrželi déle, jelikož nás všechny bavily zajímavé simulátory.

Vít Polák, 7.A

HRY A HLAVOLAMY

V březnu jsme v naší školní družině uspořádali pro děti interaktivní výstavu Hry a hlavolamy. Pod vedením zkušených instruktorů si děti vyzkoušely různé druhy mechanických hlavolamů z celého světa. Lišily se obtížností, provedením (dřevo, kov, plast) a původem (Česko, Evropa, Afrika, Indie, Japonsko, Čína a další). Všechny hlavolamy si děti mohly zkusit vyřešit, instruktoři poradili, jak který hlavolam funguje, jaký má princip, z čeho vychází.

Oblíbený je u nás nejnámější ježek v kleci, s nímž připravili instruktoři pro děti soutěž. Kdo nejdříve vyndal ježka z klece, vyhrál malý hlavolam na památku. Během akce byl k vidění i největší ježek v kleci – ten se nejlépe řeší ve dvojici. U nás ho zvládla paní vychovatelka Alice z prvního oddělení školní družiny. Dopoledne bylo vydařená a zábavná.

Ilona Kiliánková,
vychovatelka školní družiny

ZŠ PÍSNICE

VE ŠKOLE SE STAVÍ

Na začátku dubna se začalo s dalšími úpravami budovy písnické školy. V loňském roce došlo k rekonstrukci topné soustavy. Energetická náročnost budovy se nyní snižuje pomocí zateplení všech prostor školy. Pracuje se i ve sklepech. Současně probíhá výměna všech vchodových dveří.

Do poloviny června se do školní budovy dá vstoupit pouze hlavním vchodem. Je zakázán vstup na školní pozemek. Pro výuku tělesné výchovy od 4. května využijeme hřiště TJ Sokol Písnice. Odpoledne děti ze školní družiny tráví v blízkém okolí školy, využívají také dětské hřiště v Hoštické ulici.

Můžeme již využívat část nového chodníku v ulici K Vrtilce, který je velmi důležitý pro bezpečnou cestu našich žáků do školy i ze školy, a nejen pro ně.

Blanka Chýlová
Foto: Blanka Chýlová

ZÁBAVNÁ MATEMATIKA

V pátek 20. března se uskutečnilo školní kolo soutěže Matematický klokan. Připojili jsme se tak k soutěži, která vznikla přibližně v roce 1980 v Austrálii a od roku 1991 se rozšířila do zemí Evropy. Dnes se již účastní na dva a tři čtvrté milionu soutěžících ze 30 zemí našeho kontinentu sdružených v asociaci Klokán bez hranic, jejíž koordinační centrum je v Paříži. Pořadatelem Klokana v ČR je Jednota českých matematiků a fyziků ve spolupráci s katedrou matematiky PdF UP a katedrou algebry a geometrie PŘF UP v Olomouci. Ministerstvem školství a mládeže ČR byl Matematický klokan zařazen mezi soutěže kategorie A, plně hrazené z prostředků MŠMT.

V nejmenší kategorii Cvrček se v písnické škole nejlépe umístili a z celkového počtu 90 bodů získali: **1. místo:** Adam Haisel, 2. tř., 74 b.,; **2. místo:** Anastázie Zemanová, 2. tř., 70 b.; **3. místo:** Barbora Veleniská, 3. tř., 69 b.

Mimořádné ocenění si zaslouží i naši prvňáčci, kteří se Cvrčka zúčastnili mimo soutěžní kategorii. Statečně dokázali v časovém limitu úlohy nejen přečíst, ale i úspěšně řešit! **1. místo:** Hynek Střelec, 38 b.; **2. místo:** Filip Olmer, 35 b.; **3. místo:** Jonáš Perkner, 33 b.

V kategorii Klokánek nejlépe uspěli a z celkového počtu 120 bodů získali: **1. místo:** Jonáš Střelec, 4.A, 99 b.; **2. místo:** Adam Olmer, 4.B, 94 b.; **3. místo:**



Škola před zahájením stavby...



...a během zateplování.

to: Jáchym Střelec, 5. tř., 85 b. Všem vítězům gratulujeme a ostatním děkujeme za účast!

Zuzana Schilhartová

POPRVÉ NA SOUTĚŽI V JAZYCE ANGLICKÉM

Dne 25. března se naše škola zapojila do soutěže v jazyce anglickém. Byla určena dětem 5. tříd s maximálním počtem čtyř účastníků na jednu školu. Celkově se soutěže účastnilo 26 škol a 104 dětí. Naše děti dosáhly z max. počtu bodů 100: Lubomír Lai 89 bodů (7.–10. místo), Jáchym Střelec 74 bodů, Štěpán Ondrouch 68 bodů, Lenka Bílá 62 bodů. Všem dětem blahopřejeme k osobnímu úspěchu a k tomu, že se statečně držely. Děkujeme, že dobře reprezentovaly naši školu.

Ladislava Ondrouchová

CO NÁS ČEKÁ

Do konce školního roku se ještě můžeme například těšit na květnovou školu v přírodě, tradiční červnový orientační běh, seznámíme se s pravidly silničního provozu na dopravním hřišti, změříme síly s fotbalovými nadějemi na turnaji, budeme cestovat po Asii, vystoupáme na horelezecké stěně do výšin. O tom, čím se budou zabývat děti ve školní družině, vás budeme informovat příště. Opravdu je na co se těšit.

Blanka Chýlová

PODĚKOVÁNÍ OD VNUKA ŘÍDÍCÍHO UČITELE EMANUELA MUCHKY

Vážení v písnické škole, děkujeme ještě jednou za pozvání na oslavu 130. výročí školy. Moc se nám líbil program oslav jara, zejména připomínka starých tradičních zvyků utopení Morany, malování kraslic a pletení pomlázek. Pochutnali jsme si i na zákuscích ve školní jídelně. Samozřejmě největší potěšení nám udělala pocta mému dědečkovi. Odhalení pamětní desky pro mne zůstane obrovským zážitkem a vzpomínkou do konce života. Velice zapůsobilo na moje city i prohlášení kronik psaných dědečkem. Jediný zármutek se v mém srdci objevil při vzpomínce na maminku. Zemřela bohužel před 2 lety ve věku 98,5 roku a kýžená „stovky“ ani oslavy dědečka se nedožila. Naopak mne velmi potěšilo, že se ke mně přihlásily ještě tři pamětnice v mých letech, které znaly dědečka z vyprávění rodičů nebo jako děti. Také se nám líbily „Vaše“ děti, byly velmi milé a zdvořilé. Krásná brožura k velkému oslavě zaujme čestné místo v knihovně vedle knih po dědečkovi. Přeji Vaši škole mnoho úspěchů v další práci.

Ing. Jaromír Hampl, CSc.

Foto: Kryštof Štafl



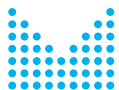
Jaromír Hampl odhaluje pamětní desku Emanuela Muchky.



Těšíme se na červnový orientační běh... (Foto: Marie Štaflková)



...a lezení na umělé stěně. (Foto: Jana Daňhelková)



PODPORA INTEGRACE NA ÚZEMÍ MČ PRAHA-LIBUŠ V ROCE 2015

VE ŠKOLE I ZA ŠKOLOU VE STARÉ PÍSNICI

Stará Písnice ožila o posledním březnovém pátku jarní náladou, starými řemesly a celkově příjemnou atmosférou, která panovala po celou dobu Oslav jara a výročí písnické školy.

Písnická škola samotná a její okolí se stalo dějištěm různorodých aktivit, slavnostních okamžiků a vystoupení. Tradici pořádání Oslav jara ve staré Písnici jsme zahájili v loňském roce. Letos se podařilo propojit oslavy s významnou místní historickou událostí – před 130 lety byla otevřena zdejší základní škola. U příležitosti tohoto výročí byla odhalena pamětní deska, která připomíná osobu řídicího učitele pana Muchky, jenž byl u počátků vzdělávání v Písnici a zasloužil se o založení školy.

Pan Muchka by určitě měl radost, kdyby viděl, jak se prostranství před školou zaplnilo dětmi i dospělými, jak všichni pozvaní drobní řemeslníci a regionální výrobci představovali své umění a zručnost a nabízeli své produkty. Byly zde i ukázky umění z Ruska a Vietnamu, ruské malby a vietnamské vyšívání, pekařské velikonoční speciality, jarní květiny a včelí produkty. Ochota, se kterou se místní hasiči věnovali dětem a učili je plést pomlázky, se jen tak nevidí. Písnický mistr kovářského umění pan Polák připravil raznici na speciální mince s logem Oslav jara a 130. výročí školy a děti si mohly vyrazit originální mince. Paní z Hrusic předvedla svůj um při zdobení kraslic a byla inspirací pro zájemce, aby si ozdobili vlastní vajíčka a odnesli si je jako velikonoční symbol. Prostě bylo toho hodně, co se dalo ve dvacíce stánků před školou vyzkoušet, vyrobit a koupit.

Ani za školou nebyla o zábavu nouze. Na pódiu se v první části programu představili tanečníci, zpěváci a hudebníci hned z několika zemí, například z Arménie, Mongolska, Vietnamu, Ruska a Ukrajiny. Další divákům nahlédnout do krásy umění svých rodných zemí a představili národní zvyky. Po hodině plynule přešel program do části druhé, ve které všichni žáci místní školy předvedli rozličná vystoupení a dočkali se zaslouženého potlesku od diváků. Odpolednem provázela skvělá moderátorka, která pozvala všechny mimo jiné k rybníku, kam se vypravilo procesí s Moranou a kde bylo mož-

né sledovat ukázkou zásahu mladých písnických hasičů. Nedaleko rybníka hledaly děti vajíčka v duchu amerických Velikonoc a poníci z místních stájí vozili děti na svém hřbetě.

Písnické Oslavy jara 2015 nabídl široké spektrum zábavy, propojily historii se současností, české zvyky s těmi cizokrajnými a představily místní živnostníky a spolky. Nejvýznamnějším partnerstvím však bylo spojení organizátorů – městské části Praha-Libuš, Základní školy s rozšířenou výukou jazyků L. Coňka a Sboru dobrovolných hasičů v Písnici. Všem jmenovaným i nejmenovaným účastníkům programu patří velké poděkování.

Akce byla pořádána v rámci projektu MČ Praha-Libuš zaměřeného na integraci cizinců a spolufinancovaného Ministerstvem vnitra ČR.

*Jana Martínková, koordinátorka projektu
Zdravá Libuš a Písnice a MA21
Foto: Kryštof Štafl*



MŠ K LUKÁM

POLICIE V MATEŘSKÉ ŠKOLE

V rámci preventivního programu navštívil 12. března Mateřskou školu K Lukám nadstrážmistr Policie ČR. Děti se hravou formou seznámily s možným nebezpečím, které je může potkat doma, na hřišti nebo v dopravním provozu. Získaly základní informace, které jsou přiměřené jejich věku, o některých způsobech ochrany zdraví a bezpečí a o tom, kde v případě potřeby hledat pomoc.

Děti si také mohly prohlédnout jednotlivé části uniformy a vyzkoušet si různé pokrývky hlavy i ostatní vybavení, jako jsou pouta, obušek, chrániče, helma, ochranný štít atd. Nad obrázky z dopravních omalovánek si děti společně zopakovaly, jak správně přecházejí vozovku, jak reagovat na barvy semaforu, proč musí na kole nosit vždy helmu.

Na konci přednášky měly děti možnost nechat si zhotovit svůj otisk ruky pomocí štětce a speciálních barev. Pro další vzdělávání dětí jsme dostali DVD s dopravní videolekcí a pohádkové knížky s výchovným poučením ke každému příběhu. Na závěr děti dostaly malé dárečky na památku.

Beseda se dětem velmi líbila, ba nadšení jsme byli všichni a těšíme se na další spolupráci s Policií ČR.

Eva Janouchová

MASOPUSTNÍ KARNEVAL

Druhý únorový týden byl v Mateřské škole K Lukám ve znamení karnevalového veselí, zpěvu, tance a tradic masopustu. Nejprve jsme si třídy vesele vyzdobili a děti si vyrobily masky různých zvířátek, které jsme také použili na výzdobu třídy.



V úterý ráno přicházely děti nastrojeny do svých kostýmů, předvedly a představily nápadité masky a pak již mohl začít pravý masopustní rej. Za karnevalového veselí děti procházely školkou, navštívily v kuchyni naše paní kuchařky, které jim přichystaly veselý zákusek, znázorňující klaunský obličej. Průvod jsme zakončili návštěvou místního úřadu, kde děti představily své masky a zazpívaly za doprovodu nástrojů píseň Já jsem muzikant... Před odchodem na školní zahradu si děti ještě zasoutěžily v některých sportovních disciplínách.

Celý den si děti užily veselí a dobré nálady a již teď se všichni těšíme na karneval v příštím roce s přáním, aby byl nejlépe tak veselý, jako se to povedlo letos.

Eva Janouchová

V KNIHOVNĚ A ARTOTÉCE SE SKŘIVANEM KAMILEM

V knihovně si knihy koupíme, nebo půjčme? Kdo je autor a kdo ilustrátor? Jak zacházíme s knihou? Kdo je ta paní, co pracuje mezi knihami? Na všechny tyto otázky a ještě na spoustu dalších dostaly děti odpověď v Městské knihovně na Opatově. Děti se dozvěděly i to, že si zde v artotéce mohou zapůjčit obrázky, mohou si půjčit DVD či CD.

Programem nás provázela velice příjemná paní knihovnice. Děti seznámila se skřivanem Kamilem, který miloval knihy a pro samé čtení se ne a ne naučit lítat. Vše ale dobře dopadlo, skřivánek se za pomoci dětí a svých kamarádů lítat naučil, a naopak on pomohl díky svým znalostem z knih ostatním. Děti si odnesly poznatek, že spoustu nových věcí najdou právě v knihách.



Cestou v autobuse si děti vyprávěly o zajímavé exkurzi a svými zážitky bavily spolucestující. Při vystupování ve stanici Libuš nám cestující mávali a pan řidič na rozloučnou troubil. Na památku z návštěvy knihovny si děti odnesly domů omalovánky a doufám, že večer sáhly po nějaké knize, kterou si třeba jen prohlédly, nebo poprosily rodiče o přečtení pohádky, příběhu na dobrou noc.

Marta Hrubá

ESKYMÁČKÁ VÝPRAVA

Poslední lyžování, výpravu za sněhem, návštěvu Dino parku nebo aquaparku v Polsku, návštěvu sklárny, rodinné klání – to všechno zažily děti se svými rodiči na víkendu v Harrachově, který organizuje naše školka.

Poslední víkend v březnu jsme se s rodiči a dětmi vydali na Výpravu Eskymáků za sněhem do Harrachova. Na naší cestě jsme se museli ubránit hladovým vlkům, museli jsme skoky překonat ledové kry, pozdravili jsme se s celou rodinou Sněžného muže, jeli jsme na psím spřežení, až jsme se dostali do neznámého prostředí – do města, kde se nám zalíbilo. Eskymáci překonávali různé překážky na dětském hřišti a došli až k místu, kde byl ještě sníh. Někteří zůstali na sněhu a lyžovali, jiným se zalíbila civilizace a šli ji prozkoumat. Hráli jsme všichni hru na hladového medvěda, na velkého vůdce a vyrobili jsme si papírové lední medvědy.

Sobotní večer patřil rodinnému klání všech eskymáckých klanů. Stavěly nejdelší most, vyráběly nejdelší provaz, měly za úkol postavit (nakreslit) co nejvíce sněhuláků, srovnat rozsypané dřevo (sírky) do přístřešku (krabičky) a největší úspěch mělo přemísťování lentilek pomocí brčka. Samozřejmě vyhodnoceny a odměněny byly všechny zúčastněné klany. Někteří malí Eskymáci pak usnuli ještě dříve, než si poslechli pohádku. Velcí se sešli na večerní poradě, kde probrali vše důležité.

Neděle byla deštivá, ale to nevadilo. Po tombole a společném rozloučení se každý vydal za svým programem. Někdo navštívil muzeum Šindelku, cestou domů muzeum hraček... V pondělí ráno jsme si s rodiči a dětmi přítakali, že jsme zažili fajn společný víkend. Tak zase na podzim.

Marta Hrubá

FOTOREPORTÁŽ Z VELIKONOČNÍ DÍLNY



Foto: archiv MŠ K Lukám



MŠ LOJOVICKÁ

TRADIČNÍ VÝTVARNIČENÍ

Výtvarný kroužek pro předškolní děti má v Mateřské škole Lojovické již dlouholetou tradici.

Sejdeme se vždy jedenkrát v měsíci ve třídě Kytíčka a hrajeme si na malíře, na kreslíře, na sochaře... Zkrátka na to, co se nám zrovna líbí. Snažíme se nabídnout dětem vždy nějakou netradiční výtvarnou činnost, se kterou se často nesetkají. Nebo třeba nápad, jak využít odpadový materiál a výtvarně ho přetvořit. Témata vybíráme vždy v souladu s činnostmi ve škole, jako jsou například vánoční a jarní výstavy, nebo je podřídníme ročním obdobím či tématům našeho školního vzdělávacího programu.

Úkoly to nebývají vždy lehké, často kombinujeme i několik různých technik dohromady. Ale radost, že se s tím děti „popero“ a nakonec vše dobře zvládnou, je vždy veliká. Hotové výrobky pak vystavujeme v šatně, abychom se pochlubili, jak jsme šikovní. Pak si je děti odnášejí domů, aby je mohly ukázat i ostatním členům rodiny.

Vyzkoušeli jsme všechny možné druhy barev, včetně mramorovacích i tiskařských, všechny možné druhy kreslicího materiálu, včetně uhlu,

různé papíry, korálky, semínka a zrníčka, přírodní materiál, hrncířskou hlínu, krabičky, kelímky, PET lahve, malovali jsme i kávou a čajem.

Na dubnovém výtvarném kroužku jsme si z kelímku od žervé a barevného balicího papíru natrhaného na malé kousky vyrobili obal na květináček a zápich s beruškou, který bude sloužit jako opora pro slunečnici. Tu jsme si také hned do malého kelímku zasadili.

Jaký materiál použijeme s našimi předškoláky na posledním květnovém výtvarném kroužku, nebudu prozrazovat. Bude to překvapení nejen pro děti, ale i pro jejich rodiče, kteří se na nás přijdou podívat.

A aby toho nebylo málo, těšíme se všichni na pátek, kdy si na zahradě v rámci Dne Země zasadíme iglú



z vrbového proutí. Poslouží nám nejen jako estetický doplněk naší krásné zahrady, ale zcela určitě bude velmi oblíbeným místem pro hry dětí. A pomalu už taky vymýšlíme, co krásného bychom ještě z mladých proutků vrby mohli vytvořit, abychom si udělali radost.

Marie Holerová, učitelka MŠ Lojovické

Foto: Ivana Sýkorová

MŠ MEZI DOMY

TANEC S INDIÁNY

V Mateřské škole Mezi Domy už jsme měli tu čest uskutečnit mnoho zajímavých pořadů. Viděli jsme skutečné hasiče a záchranáře a také policisty, kteří nám vyprávěli o své práci. Také u nás byla paní, která umí hrát na tibetské zvonky, a pán, který umí hrát na dudy. A to není všechno. Před Velikonocemi za námi přijeli Indiáni z vesnice Rosehill. Čekali jste spíše velikonocního zajíčka? Tak konvenční rozhodně nejsme. Indiáni vtrhli do tělocvičny Klubu Junior a ukázali nám mnoho pravých indiánských předmětů. Třeba indiánské oblečení, hudební nástroje, nástroje na přípravu jídla, indiánské hračky. Dozvěděli jsme se, jak fungoval obranný systém v indiánské vesnici a jak se indiáni nenápadně domlouvali na postupu při útoku bledých tváří. Vše jsme si prohlédli a také vyzkoušeli. K tomu nám Velký náčelník bubnoval na indiánský buben a zpíval indiánské písně. Na závěr jsme si všichni zatančili Hadí, Králičí, Orlí a Bizoní tanec. Jako památku na netradiční setkání jsme si ozdobili kožené indiánské náramky. Byl to prostě krásný den.

Mgr. Markéta Kecová,
učitelka MŠ Mezi Domy
Foto: archiv MŠ Mezi Domy



tedy rodiče a další příbuzní dětí možnost 19. března nahlédnout do organizace a průběhu našeho cvičení. Diváků bylo mnoho a pozitivní ohlasy na sportovní výkony našich svěřenců nás velmi těšily.

Smutné ovšem je, že i na takové akci se najde člověk, který má jiný záměr než jen sledovat cvičící děti. Jedné z paní učitelek byla odcizena kabelka, resp. vyměněna za starou prázdnou tašku. Chtěly bychom upozornit na potřebu obezřetnosti i při jiných podobných akcích.

Alena Patová, učitelka MŠ

UKÁZKOVÁ HODINA CVIČENÍ V SOKOLOVNĚ

Pravidelné dopolední cvičení dětí na nářadí v TJ Sokol Libuš patří již po dlouhou dobu v Mateřské škole Mezi Domy k oblíbeným sportovním aktivitám. Jako každý rok měli

Ráda bych poděkovala rodinám Hykešových, Šmídových a Šteflových za velkou podporu a uspořádání finanční sbírky. Zároveň děkuji všem, kteří se do sbírky zapojili. Vybrané finance mně pomohly vyřešit alespoň část problémů spojených s touto nepříjemnou situací.

Gabriela Vidová, učitelka MŠ

inzerce

SERVIS A OPRAVA POČÍTAČŮ U VÁS DOMA,
správa a tvorba webových stránek dle Vašich požadavků za příznivé ceny. **Likvidace staré výpočetní techniky,** bezpečnostní mazání dat, **stavba repasovaných PC. Opravy tiskáren a LCD.**
Doprava v rámci Prahy 12 zdarma.
Tel. 774 519 935, e-mail: servis-12@email.cz – ozvěme se Vám.

inzerce



PÍSNICE

**PRODEJ A SERVIS JÍZDNÍCH KOL
A DOPLŇKŮ**

**K NOVÉMU KOLU NAD 10 000 Kč
DOPLŇKY V HODNOTĚ 500 Kč**

ZDARMA

(S TÍMTO INZERÁTEM, PLATÍ DO 30. 5. 2015)

www.emap-praha.cz

Písnice – KVRTILCE 317 – Praha 4,
tel. 261 911 452 | mobil 721 414 810 | e-mail: obchod@emap-praha.cz

Otevírací doba:

Po, Út, St: 10⁰⁰–18⁰⁰ | Čt: 12⁰⁰–20⁰⁰ | Pá: 10⁰⁰–18⁰⁰ | So: 9⁰⁰–14⁰⁰



Z USNESENÍ ZASTUPITELSTVA

Usnesení v plném znění, včetně příloh, jsou dostupná na: www.praha-libus.cz.

Usnesení Zastupitelstva městské části Praha-Libuš (ZMČ) ze dne 25. 3. 2015

ZMČ Praha-Libuš:

■ č. 5/2015 Schvaluje rozpočet MČ Praha-Libuš na rok 2015 v objemu příjmů ve výši 35 758 tis. Kč, financování ve výši 2 940 tis. Kč a objemu výdajů ve výši 38 698 tis. Kč. Návrh rozpočtu je nedílnou součástí tohoto usnesení. Ekonomické činnosti MČ v roce 2015 s výnosy ve výši 2 800 tis. Kč, s náklady 1 300 tis. Kč a s hrubým provozním výsledkem ve výši 1 500 tis. Kč.

■ č. 6/2015 Schvaluje rozpočtový výhled MČ Praha-Libuš na rok 2016–2020 dle tabulky, která je nedílnou součástí usnesení.

■ č. 7/2015 Ustanovuje politikem projektu Zdravá Libuš a Písničky a místní Agenda 21 starostu MČ Praha-Libuš Jiřího Koubka.

■ č. 8/2015 Bere na vědomí závěrečnou zprávu o průběhu a výsledku inventarizace majetku a závazků za rok 2014 za MČ Praha-Libuš, včetně organizací, jejichž je zřizovatelem.

■ č. 9/2015 Schvaluje demolici objektu č. p. 7 v Písničkách. Pověřuje

starostu Jiřího Koubka podpisem žádosti o demoliční výměr.

■ č. 10/2015 Schvaluje Odpisový plán MČ Praha-Libuš s účinností od 25. března 2015.

■ č. 11/2015 Schvaluje uzavření dodatků č. 1 ke zřizovací listině příspěvkových organizací: ZŠ Meteorologická (IČ 60437910), ZŠ L. Coňka (IČ 6043793), MŠ Mezi Domy (IČ 60437944), MŠ Lojovicová (IČ 60437928), MŠ K Lukám (IČ 49624628), MŠ Ke Kašně (IČ 60437961). Pověřuje starostu Jiřího Koubka podpisem dodatků, které tvoří nedílnou součást tohoto usnesení.

■ č. 12/2015 Schvaluje uzavření Smlouvy o výpůjčce s příspěvkovou organizací MŠ Mezi Domy na prostory v Klubu Junior. Pověřuje starostu Jiřího Koubka podpisem Smlouvy o výpůjčce, která tvoří nedílnou součást tohoto usnesení.

■ č. 13/2015 Vyhlašuje Grantové programy na podporu kultury, sportu a volnočasových aktivit v MČ Praha-Libuš, v souladu se schválenými zásadami pro poskytování grantů z rozpočtu MČ Praha-Libuš usnesením č. 5/2013 ze dne 27. 2. 2013,

pro rok 2015, které jsou nedílnou součástí tohoto usnesení. Vyhlašuje termín pro ukončení přijímání žádostí o granty pro rok 2015, a to do 27. 4. 2015 do 16.00 hodin. Finanční částka pro Grantový program je stanovena schváleným rozpočtem MČ Praha-Libuš pro rok 2015 ve výši 280 000 Kč. Jmenuje členy grantové komise v tomto složení: Radek Řezanka, zastupitel MČ Praha-Libuš, Jan Duben, zastupitel MČ Praha-Libuš, Jaroslava Kubů, občanka MČ Praha-Libuš, Zdeněk Bělecký, zástupce ZŠ Meteorologická, Blanka Chýlová, zástupkyně ZŠ s RVJ L. Coňka, Jaroslava Klemešová, pracovnice ÚMČ Praha-Libuš, Marcela Gürlichová, zástupkyně komise pro udržitelný rozvoj, Eva Cochová, zapisovatelka grantové komise. Pověřuje pí Jaroslavu Klemešovou svoláním 1. zasedání grantové komise.

■ č. 14/2015 Schvaluje vstup MČ Praha-Libuš do zájmového sdružení „Svaz městských částí hlavního města Prahy“, se sídlem Osvětová 615, 149 00 Praha 4 – Šeberov.

■ č. 15/2015 Bere na vědomí Stanovy a Organizační řád zájmového

PLÁNOVANÉ TERMÍNY ZASEDÁNÍ ZASTUPITELSTVA MČ PRAHA-LIBUŠ V ROCE 2015

24. června
16. září
11. listopadu

Jednání probíhá v zasedací místnosti Úřadu MČ Praha-Libuš, Libušská 1 (vedle pošty) od 18.00 hodin.

Změna termínu vyhrazena – sledujte úřední desku na www.praha-libus.cz.

sdržení právnických osob Asociace měst pro cyklisty. Schvaluje přidružené členství MČ Praha-Libuš v Asociaci měst pro cyklisty, Wellnerova 1215/3, 779 00 Olomouc. Pověřuje starostu Jiřího Koubka podpisem a zasláním žádosti o přidružené členství MČ Praha-Libuš v Asociaci měst pro cyklisty.

■ č. 16/2015 Bere na vědomí zprávu o činnosti rady městské části za období od 2. 2. do 5. 3. 2015.

K tisku připravily Michaela Kratochvílová, Petra Janáčková a Hana Kolářová

ROZPOČTOVÝ VÝHLED NA R. 2016–2020

V rozpočtu není započítána případná účelová investiční nebo neinvestiční dotace z MHMP či SR

v tis. Kč

Příjmy

Dotace MHMP
Dotace SR
Daňové příjmy
Nedaňové příjmy
Posílení z VHČ
Kapitálové příjmy
Příjmy celkem

	r. 2016	r. 2017	r. 2018	r. 2019	r. 2020
Dotace MHMP	25 800	25 800	25 800	25 800	25 800
Dotace SR	240	240	240	240	240
Daňové příjmy	7 500	7 500	7 500	7 500	7 500
Nedaňové příjmy	800	800	800	800	800
Posílení z VHČ	1 000	1 000	1 000	1 000	1 000
Kapitálové příjmy	-	-	-	-	-
Příjmy celkem	35 340	35 340	35 340	35 340	35 340

Výdaje

Školství
Kommunikace
Životní prostředí
Místní správa
Zastupitelé
Péče o občany - sociál. služby
Zájmová činnost
Hasiči

	Běžné	Kapitál.	Běžné	Kapitál.	Běžné	Kapitál.	Běžné	Kapitál.	Běžné	Kapitál.
Školství	9 700	11 600	9 000	16 300	9 000	7 000	9 000	9 000	9 000	37 000
Kommunikace	750		750		750		750		750	
Životní prostředí	2 100		2 100		2 100		2 100		2 100	
Místní správa	20 430		21 130		21 130		20 530		20 530	
Zastupitelé	1 100		1 100		1 100		1 700		1 700	
Péče o občany - sociál. služby	-		-		-		-		-	
Zájmová činnost	560		560		560		560		560	
Hasiči	700	5 000	700	5 000	700	5 000	700	5 000	700	5 000
Výdaje celkem	35 340	16 600	35 340	21 300	35 340	12 000	35 340	14 000	35 340	42 000

Plánované kapitálové výdaje nejsou započítány do vlastního rozpočtu, je o ně požádán Magistrát hl.m. Prahy.

Závazky budou hrazeny z kapitoly Místní správa:

Enesa	915	460		

Předpoklad ve vedlejších hospodářství: výnosy 2 800 tis. Kč, náklady 1 300 tis. Kč, hrubý provozní výsledek 1 500 tis. Kč.

Zpracovala: Ing. Vachoušková

V Praze dne 24. 2. 2015



BUDOU V CENTRU LIBUŠE VYRŮSTAT POLYFUNKČNÍ DOMY JAKO HOUBY PO DEŠTI?

Na křižovatce Libušské a Dobronické se právě dokončuje hrubá stavba nového polyfunkčního domu.

Podrobnosti o této výstavbě byly uveřejněny v lednovém vydání časopisu U nás v roce 2012 (<http://www.praha-libus.cz/unas/U-nas-01-2012.pdf>). Jednání o podobě objektu probíhala od roku 2009 do roku 2011. Stavbu se podařilo zmenšit a upravit dle požadavků vlastníků sousedních nemovitostí. I tak je její hmota značná, nepřekračuje však předepsané limity. Vlastníci využili svého práva a pozemek zastavěli v maximální možné míře. Tato stavba ještě není dokončena a další investor už plánuje vystavět v centru Libuše další polyfunkční dům.

kování v části pozemku situované do ulice Libušská, kde nyní stojí původní dům určený k demolici. Prostřednictvím projekční firmy Ultramarine, s. r. o., podali v červnu 2014 žádost o stanovisko městské části k umístění stavby polyfunkčního objektu o zastavěné ploše 340 m². Dům o dvou nadzemních podlažích a obytném podkroví s výškou hřebene 12,5 m by převyšoval okolní zástavbu. Původní rodinný domek na pozemku o velikosti 937 m² by měla nahradit vlastně třípodlažní stavba, v přízemí se třemi obchody o velikosti 240 m² a v dalších dvou

Investor ale nebyl ochoten stavbu redukovat, a tak v září 2014 vydala rada městské části zamítavé stanovisko (usnesení č. 188/2014) s odůvodněním, že se jedná o stabilizované území, kde z hlediska limitu rozvoje je možné pouze zachování, dotvoření a rehabilitace stávající urbanistické struktury bez možnosti další rozsáhlé stavební činnosti. Reakcí investora na stanovisko rady byla mírná redukce stavby. Byla ale tak minimální, že vyjádření rady v listopadu 2014 bylo opět zamítavé a podpořilo původní stanovisko (usnesení č. 250/2014).

Ve snaze, aby investor stavbu přehodnotil, v prosinci 2014 nevdala rada ani souhlas s umístěním přípojky vody a kanalizace k plánované stavbě (usnesení č. 275/2014) s odůvodněním, že s plánovanou výstavbou nesouhlasí. Veškeré snahy, aby investor stavbu zmenšil, nebyly akceptovány.

Výstavbu v této lokalitě plánoval investor v takovémto rozsahu, že to přinášelo i další úskalí. Zejména nevhodné dopravní napojení na frekventovanou Libušskou ulici. Tak blízko světelné křižovatky je zvýšení počtu aut, která zde budou zajíždět a vyjíždět, nebezpečné. Jiný provoz vyžaduje obsluha rodinného domku, který zde byl původně, a jiná bude frekvence k osmi bytovým jednotkám a třem obchodům, kam bude zajíždět nejen zásobování, ale i zákazníci. S tím souvisí i problém s parkovacími plochami. Projekt ne-

splňuje požadavek na osm garážových stání. Na každou bytovou jednotku by mělo být jedno garážové místo. To investor není schopen splnit a byl nucen žádat o výjimku, aby mohl nahradit garážová místa pouze venkovními parkovacími místy.

A PŘECE SE BUDE STAVĚT?

Přes veškerá nesouhlasná stanoviska Rady městské části Praha-Libuš posoudil odbor životního prostředí a dopravy ÚMČ Praha 12 žádost investora a udělil souhlas s povolením výjimky pro parkovací místa. V březnu 2015 vydal odbor výstavby ÚMČ Praha 12 Rozhodnutí o povolení výjimky z OTPP a územní rozhodnutí o umístění stavby v rozsahu, který požaduje investor a který je pro městskou část Praha-Libuš zcela nepřijatelný. Jedinou možnou obranou je podání odvolání, což učinila jak městská část Praha-Libuš, tak jeden z dotčených sousedů. Nyní rozhodne odbor stavební a územního plánu Magistrátu hl. m. Prahy. Nevzdáváme to. O výsledku vás budeme informovat.

*PaedDr. Jaroslava Adámková,
zástupkyně starosty
pro oblast majetku a investic*



*Nově budovaný polyfunkční dům na křižovatce Libušské a Dobronické.
Foto: Šárka Pichová*

V PLÁNU JE DALŠÍ VÝSTAVBA

Zchátralý dům v Libušské ulici čp. 41/179 vedle hotelu Cham, byl nějakou dobu opuštěný a stal se útočištěm bezdomovců. Opakované požáry ohrožovaly okolní domy. Zabezpečit objekt bylo velmi složité a vyžadovalo součinnost vlastníků. Ti v roce 2013 dům prodali. Noví vlastníci Le Nguyen Toi a Tran Thi Ngoc Dung se rozhodli původní stavbu odstranit. V zadní části pozemku plánují postavit dům s obchody a byty, které budou mít par-



*Dům Libušská 41 určený k demolici.
Foto: Šárka Pichová*

podlažích s osmi bytovými jednotkami o celkové ploše 560 m². Takto navržená bytová podlahová plocha převyšuje povolený limit 60 % zastavěné plochy a z tohoto důvodu investor musí žádat o výjimku.

NESOUHLAS RADA MĚSTSKÉ ČÁSTI

To, že do historického jádra obce takovéto velké stavby nepatří, bylo hlavním důvodem, proč Rada městské části Praha-Libuš se stavbou zásadně nesouhlasila. Objekt posoudila jako příliš velký a vyzvala investory ke zmenšení. Tento názor radních byl podpořen i písemným stanoviskem Institutu plánování a rozvoje hl. m. Prahy, který rovněž s navrženým záměrem v předložené podobě nesouhlasil s následujícím odůvodněním: „Velikost pozemku 937 m² neodpovídá předloženému funkčnímu naplnění stavby. Záměr je třeba kapacitně snížit a vytvořit tak příznivější podmínky pro pohyb osob a automobilů v místě.“

*Vizualizace plánované stavby.
Zdroj: Ultramarine, s. r. o.*





ANKETA

NAŠI ZASTUPITELÉ

Redakce časopisu U nás požádala všechny nové zvolené zastupitele městské části Praha-Libuš o odpovědi na čtyři otázky. Odpovědi otiskujeme v pořadí, jak došly do redakční pošty.

Mgr. RADEK ŘEZANKA:
Proč jste se rozhodl jít do voleb a přijmout funkci zastupitele?

Rozhodl jsem se pokračovat v práci, kterou jsem započal po volbách v roce 2010. Vážím si důvěry občanů a děkuji za ni.

Čeho chcete během tohoto volebního období v obci dosáhnout?

V minulém období jsme úspěšně nastartovali činnost komise pro územní plánování. Na základě diskuse v novém zastupitelstvu jsme komisi přejmenovali na Komisi stavební a dopravy a hodláme se více zabývat všemi projekty, které mohou mít dopad na území Libuše a Písnice. Již od začátku letošního roku jsme absolvovali několik jednání u projektů, u nichž dopad na naši městskou část může být naprosto zásadní – trasa metra D, problematika pražského okruhu (a s tím související plánovaný obchvat Písnice) a poslední dobou i mnoho pokusů o zahušťování stávající výstavby, rostoucí nároky na kapacitu školek a škol a takto lze pokračovat. Jsem rád, že se podařilo „objevit“ i občany, kteří mají zájem zapojit se aktivně do dění v městské části.

Co se vám líbí, a co naopak nelíbí v Libuši a Písnici?

Líbí se mi blízkost lesoparků, příležitosti na klidné procházky, pokud to čas dovolí ;-). Naopak se mi nelíbí dopravní situace a zahušťování výstavby. Bohužel spousta věcí nezáleží jen na nás (například obchvat Písnice).

Jak budete spolupracovat s občany a čím podle vás oni sami mohou přispět k tomu, aby se nám zde dobře žilo?

Rád se s občany setkám, vyslechnu si jejich podněty a budu se jimi zabývat. Občané mají právo se podílet na rozvoji své městské části a je jen na nich, jak se zapojí. Domnívám se, že možností nabízíme spoustu.

MARTIN FRANK:
Proč jste se rozhodl jít do voleb a přijmout funkci zastupitele?

V zastupitelstvu naší městské části bylo poslední dobou, a je i stále, dost zastupitelů, kteří zde žijí poměrně krátkou dobu a neznají zdejší poměry. Snaží se přirovnávat zdejší život k jiným městským částem, což se nedá srovnávat. Snaha a pracovní výsledky zástupců MČ v posledním volebním období mě přesvědčily, že jít do voleb má smysl.

Čeho chcete během tohoto volebního období v obci dosáhnout?

Předat názory a nápady svých sousedů, kamarádů a spoluobčanů, které můžou zlepšit náš společný život a pokusit se je zrealizovat.

Co se vám líbí, a co naopak nelíbí v Libuši a Písnici?

Naše městská část měla vždy spíše podobu vesnice, což se mi moc líbí. Do centra hlavního města je to přitom jen malý kousek. Nelíbí se mi agresivní zásahy bezohledných developerů, kteří nám tuto lokalitu devastují.

Jak budete spolupracovat s občany a čím podle vás oni sami mohou přispět k tomu, aby se nám zde dobře žilo?

Žiji na Písnici od malička a jakožto velitel dobrovolných hasičů Písnice se snažím pomáhat našim spoluobčanům. V tomto chci pokračovat i jako zastupitel. Každý může přispět svým názorem, nápadem nebo myšlenkou.

Všem zastupitelům, kteří v číslech 2–5/2015 odpověděli, děkujeme. Anketu tímto číslem uzavíráme, a to jmény zastupitelů, od kterých odpovědi nepřišly: Ing. Pavel Macháček, Ing. František Herc, Jan Duben, Ivana Fendrychová, Eva Fousková.

(red)

VYHLÁŠENÍ DOTAČNÍ VÝZVY NA PODPORU VEŘEJNĚ PROSPĚŠNÝCH AKTIVIT

Rada městské části Praha-Libuš vyhlásila dne 14. dubna 2015 programy na podporu veřejně prospěšných aktivit v rámci Dotačního programu projektu Zdravá Libuš a Písnice a místní Agenda 21.

Uzávěrka pro podání projektů je 14. května 2015 do 15:30 hodin.

Žadatelé mohou podávat projekty v těchto oblastech:

- I. **Kultura, vzdělávání, informovanost, osvěta**
- II. **Zdravý životní styl, sportovní aktivity, prarodinné aktivity a mezigenerační programy**
- III. **Prevence kriminality a užívání návykových látek**
- IV. **Ekologie a životní prostředí**

Dotační program je systémem podpory organizací, institucí a aktivním občanům, tedy těm, kdo se chtějí účastnit na rozvoji městské části a zlepšení kvality života v ní.

Předkladatelem může být práv-

nícká osoba, která je registrována v souladu s platným právním řádem ČR, nadace, nadační fond, obecně prospěšná společnost, spolek, ústav, tělovýchovná jednota, nezisková organizace církve, škola nebo školské zařízení, příspěvková organizace, jiná organizace prokazatelně nekomerčního charakteru.

Pravidla vymežující Dotační program a podrobné informace jsou zveřejněny na webových stránkách <http://www.praha-libus.cz/> nebo <http://zdravemesto.praha-libus.cz/> v sekci Grantový program.

Jana Martínková,
koordinátorka projektu
Zdravá Libuš a Písnice a MA21

MČ Praha-Libuš vyvěšuje

VÝZVU

na pronájem bytu 2+1 v areálu MŠ Lojovická
a mezonetového bytu 3+1 v areálu ZŠ Meteorologická.
Blíže informace na www.praha-libus.cz – úřední deska,
nebo na tel.: 736 420 948

OČKOVÁNÍ PSŮ

Ekonomický odbor Úřadu městské části Praha-Libuš upozorňuje majitele psů, že dne

11. 5. 2015

proběhne očkování psů, a to v době:

Libuš 15:00–16:30

před Úřadem MČ Praha-Libuš

Písnice 17:00–18:00

před prodejnou Zoohaus, Libušská 313



ÚZEMNÍ PLÁN JAKO TRHACÍ KALENDÁŘ

Dovoluji si nabídnout příběh, jak se v naší městské části pracuje s územním plánem, který jsem nyní jako nová zastupitelka bohužel zažila. Všechny zmiňované skutečnosti mohou případným zájemcům doložit.

Územní plán na katastru obce určuje, kde je možné stavět a v jakém rozsahu. A naopak, kde se stavět nesmí, protože má dané území určené jiné funkce, třeba zachování krajinné zeleně, parku, sportoviště atp. Územní plán lze měnit, o změnu může žádat také vlastník daného pozemku a je na obci, v našem případě MČ Praha-Libuš, zda takovou změnu podpoří, či ne. Je jasné, že všechny změny vedoucí k zisku stavebních pozemků z původních polí nebo zeleně, budou vzhledem k razantnímu navýšení cen těchto pozemků v důsledku změny územního plánu majiteli toužebně a opakovaně žádány. Chci nyní upozornit na probíhající změnu územního plánu, díky níž dojde k ukrojení zhruba poloviny velikosti fotbalového hřiště ze zelených nezastavitelných ploch přírodního parku Modřanská rokle – Cholupice ve staré Písnici směrem k lesíku Vrtilka.

Proč se to děje a komu to služí?

Městská část může samozřejmě s takovou změnou souhlasit. A již vloni souhlasila usnesením Z 003 z 12. 2. 2014 a souhlas potvrdila na letošním březnovém zastupitelstvu tím, že odmítla možnost jej revokovat. Majitelé s vazbou na reálnitní kancelář jistě budou spokojeni,

vždyť na tuto změnu územního plánu čekají dlouhých 16 let a zhodnocení pozemků v řádech desítek milionů přijde vhod každému. Dokonce si již svůj nestavební pozemek vedený jako zeleň nelesní v roce 1998 předem rozparcelovali, aby mohli začít rychle stavět či prodávat. Taková bývá obvyklá strategie spekulantů s územím. Nevím ale, proč má v roce 2015 naše městská část fungovat jako sociální ústav pro lidi (firmy), kterým nevyšla spekulace s územím v roce 1999, kdy byl současný územní plán přijat. Čekala bych naopak, že se městská část vůli svého zastupitelstva bude držet svých předchozích oficiálních vyjádření o tom, že zeleň je naše hodnota a že nechceme rozrůstání výstavby do volné krajiny, zde navíc do krajiny písnického území přírodního parku.

Porádáme krásné akce ke Dni Země, kde ukazujeme školním dětem a veřejnosti, jak je důležité chránit půdu, krajinu, a seznamujeme se s tím, jaká jsou v Praze chráněná území. A současně ve stejné době měníme zeleň kolem naší obce na stavební pozemky, navíc nikoliv v území předem určeném jako rozvojové, ale směrem k té nejcennější zeleni, kterou v okolí máme. V úředním dokumentu pro hl. m. Prahu (usnesení R 287/2013) sice říkáme, že jižní okraj

Písnice má zůstat nezastavitelný, ale toto území se nám do tohoto vyjádření jaksi nehodí, tak ho prostě zastavíme. A když už pomíne rozpor mezi tím, co na naší libušsko-písnické úrovni říkáme a co skutečně děláme, jsou tady i další předpisy, jak se má postupovat při práci s územním plánem. Třeba celopražské Zásady územního rozvoje nebo vyhláška o přírodním parku Modřanská rokle – Cholupice (Vyhláška č. 3/1991 Sb. hl. m. Prahy, o zřízení oblastí klidu v hlavním městě Praze a vyhlášení stavební uzavěry pro tyto oblasti), které akcentují ochranu přírody a krajinného rázu. Nebo konečně zdravý rozum, který vidí, že zeleň v Praze ubývá. Toto je sice relativně malé území, ale nemůžeme dělat z územního plánu trhací kalendář dle přání investorů.

Zájem investora nad zájmem obce chránit svou zeleň

Tato záležitost navíc může být precedentem, všude někdo čeká, až se jeho pozemky budou moci proměnit ve stavební. Není zde doložen žádný veřejný zájem obce, proč takovou změnu podporovat, pouze zájem investora realizovat svůj zisk. Důvodová zpráva k rozhodnutí zastupitelstva paradoxně žádný důvod neuvádí. Proběhlá projednání na zastupitelstvu končí jen pochopením pro „chudáka“ investora – je třeba naplnit jeho očekávání, je třeba zhodnotit pozemky atp. Moje snaha projednat a revokovat změnu na březnovém za-

stupitelstvu byla marná. Neaktivnější ve věci, aby se téma znovu neotevřelo, byl pan starosta osobně. Používal především argumenty proti mě osobě, jiné totiž nejsou. Nejsm jediný, kdo na spornou změnu upozornil. Vloni bývalá zastupitelka vyvolala diskusi na toto téma na základě podnětů písnických občanů. Občanské sdružení Stromy upozorňuje na svém webu hned na několik dalších změn zástavby zeleně z posledních let, schválených naší MČ. Argumenty, proč podporovat zástavbu zeleně však chybí. Uvádět jako důvod, že zástavba území zároveň do nějakého tvaru, je pořídní. Kde a pro koho budeme zarovnávat příště a jaký tvar si vybereme, proč vlastně zarovnávat ve prospěch zástavby na úkor zeleně, a ne naopak?

Je proto smutné, že naše obec, která se hlásí k programu Zdravá Libuš a Písnice a udržitelnému rozvoji, takto postupuje. Víme, že v sousedních Kunraticích by něco takového nepodpořili, zeleň na svém katastru si chrání. Víme, že v Modřanech se nyní podařilo podobně spornou změnu revokovat. Odborník na územní plánování z Univerzity Karlovy nad naší změnou kroutí hlavou, obzvlášť v momentě, kdy se brzy začne pořizovat nový Metropolitní plán. Proč je tu snaha na poslední chvíli a nestandardně změnu umožnit? Cui bono? Jakým zájmům tady sloužíme?

*RNDr. Pavla Tůmová, Ph.D.,
zastupitelka MČ Praha-Libuš,
pavla.tumova@gmail.com*

Redakce časopisu U nás nabídla možnost vyjádřit se k popsané kauze také protistraně.

REAKCE STAROSTY NA UVEDENÝ ČLÁNEK

Z článku vyplývá, že jsem jedním z těch, kteří tuto změnu prosazují. Není to pravda. Paní zastupitelka zamlčela, že jsem tuto změnu územního plánu při hlasování loni v zastupitelstvu nepodpořil. Souhlas, který vyslovila městská část s touto změnou, prošla většinou hlasů v zastupitelstvu, ale nikoliv mým hlasem. Nepodpořil jsem ale ani opětovně projednání této změny na letošním březnovém zasedání zastupitelstva z prostého důvodu: paní zastupitelka nepředložila jediný nový argument, který by zastupitelům v minulém volebním období nebyl znám. Když se na mě paní zastupitelka dva týdny před konáním zastupitelstva obrátila s žádostí o revokaci této změny územního plánu, ještě tentýž den jsem jí poslal materiály, které měli zastupitelé v loňském roce k dispozici pro své rozhodování. Jakékoliv vyjádření k územním změnám v naší městské části probíhá transparentním způsobem a podklady jsou k dispozici komukoliv, kdo projeví zájem. Aniž by se paní zastupitelka měla možnost se s nimi seznámit, již

předem věděla, že rozhodnutí zastupitelů bylo špatné a je nutné jej revokovat. Mohu jen závidět vědomí jistoty pravdy bez znalosti podkladů.

Ve svém textu paní zastupitelka dále zcela zamlčela skutečnost, že o této změně územního plánu zastupitelstvo městské části rozhodovalo nikoliv jednou, ale již třikrát. Poprvé v roce 2002, většina zastupitelů se změnou souhlasila. Podruhé spolu se změnami do připravovaného nového územního plánu v roce 2009, opět většina zastupitelů souhlasila. Potřetí rozhodovalo o této změně zastupitelstvo v loňském roce, opět většinou hlasů zastupitelé s touto změnou souhlasili. Zastupitelstvo tedy v rozmezí 12 let v trojím obměněném složení o této změně rozhodovalo třikrát, pokaždé vyslovilo souhlas. Nejde tedy o žádný překvapivý postoj městské části na údajný spekulativní nákup pozemků před mnoha lety. Jedná se o výstavbu čtyř rodinných domů na ploše 3874 m². Troufnu si říci, že v minulém volebním období zastupitelé nevěnovali žádný jiný změně územního plánu větší

pozornost než právě této popisované. Bylo to mimo jiné proto, že bezprostřední sousedé těchto pozemků s touto změnou nesouhlasí. Tedy ti sousedé, kteří na pozemcích na stejném okraji Písnice stavěli ve stejné době, kdy došlo k rozparcelování těchto předmětných pozemků – na konci 90. let 20. století. Dnes se jim nelíbí, že by vedle nich měly být postaveny jiné čtyři rodinné domy. Na tento odpor mají sousedé právo, a také se jejich námitkami zastupitelstvo na dvou jednáních loni na jaře zabývalo několik hodin. Nedomnívám se, že výstavba čtyř rodinných domů na okraji Písnice je ten nejpalčivější problém, se kterým se naše městská část potýká. Nemyslím si to ani většina zastupitelů. Paní zastupitelka nepřednesla žádný nový argument, aby se změnou územního plánu byl vysloven nesouhlas. Ačkoliv paní zastupitelka sama v uplynulých letech u projednání této změny nebyla, v e-mailu zaslaném zastupitelům před zasedáním zastupitelstva vznesla nepřímé obvinění, že zastupitelé rozhodovali pod vlivem lobbistky. Proti takovéto nehoráznosti jsem se

musel na zastupitelstvu důrazně ohradit. Nehájil jsem své hlasování – jak jsem již psal – změnu územního plánu jsem loni svým hlasem nepodpořil, ale hájil jsem proces projednávání této změny a hájil jsem demokratickou většinu, která na konci procesu s touto změnou územního plánu vyslovila souhlas. Paní zastupitelka nezískala v zastupitelstvu podporu pro opětovně projednání tohoto bodu, připojil se k ní pouze jeden další zastupitel, ostatních přítomných 13 zastupitelů nikoliv. Odpovědnost zvolených zástupců lidu je také ctít pravidla a po diskusi i respektovat postoj demokraticky zvolené většiny. Dva nebo tři hlasy ze sedmnácti zastupitelů opravdu není nutná většina k revokaci usnesení. Hájím rozhodnutí většiny napříč stranami v zastupitelstvu, i když jsem se k této většině svým hlasem nepřipojil. Znevážit práci druhých je snadné, zamlčet podstatné skutečnosti ještě snazší, respektovat názor většiny zdá se pro někoho nemožné.

Jiří Koubek, starosta



DUBNOVÉ VÍTÁNÍ OBČÁNKŮ

Pan starosta Jiří Koubek 8. dubna 2015 slavnostně přivítal 20 nových občánek naší městské části Praha-Libuš.

Děti z Mateřské školy Lojovická s paní učitelkou si připravily milý program pro své budoucí kamarády. O fotografickou dokumentaci se postarala profesionální fotografka z místního fotoateliéru Fotostudio Libuš. Po proslovu pana starosty obdrželi rodiče dětí drobnosti na památku a maminky květinu.

Přejeme dětem a jejich rodičům hodně šťastných chvil, které budou společně prožívat.

K této příležitosti proběhne na jaře již tradičně výsadba stromů.

MČ Praha-Libuš vítá nové občánky do věku jednoho roku. Kdo bude mít zájem zúčastnit se této akce, kontaktujte, prosím, odbor správní a školství: tel.: 244 021 421-3, e-mail: sobiskova@praha-libus.cz.

*Renáta Sobíšková,
odbor správní a školství ÚMČ Praha-Libuš
Foto: Kristina Thaler, Fotostudio Libuš*



výměnná inzerce

FOTOSTUDIO LIBUŠ

Dětské, rodinné a portrétové fotografie.

Focení v ateliéru, exteriéru.

Kristina Thaler • Fotostudio Libuš

Mašovická 154/2 • 142 00 • Praha

IČO: 88505227

mob.: +420 777 177 228

www.fotostudiolibus.cz

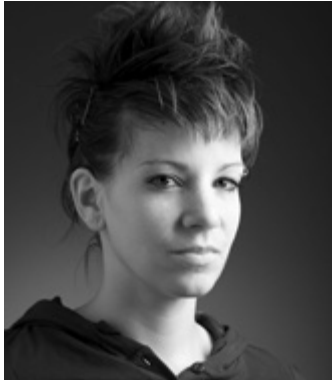
info@fotostudiolibus.cz



LIBUŠSKÉ VIRTUÁLNÍ KNIHKUPECTVÍ 106

TAK, VÁŽENÍ PŘÁTELÉ

... jestli jste se dívali, jak jsem vám doporučil posledně, na vyhlášení Magnesii Liter, už víte, jestli váš recenzent má vkus alespoň srovnatelný s názory odborné poroty. Sám to v této chvíli ještě nevím, je třeba aspoň přibližně dodržet uzávěrku, takže v tomto ohledu, jak říkají ve světě zběhlí „vipáci“ no comment v případě, kde my, obyčejní lidé (ordinary people, abych dokázal, že nakonec taky trochu zběhlý jsem), říkáme bez komentáře. Teď vám chci dokázat, že opravdu nejsem misogyn (nepřítel žen), a že dokonce i akceptuji to, že máj je měsíc lásky (v mém případě výlučně k ženám) tím, že uvedu dvě autorky. Domácí a zahraniční.



Z domácích jsem si vybral **Petru Soukupovou** (*1982). Česká spisovatelka a scenáristka, laureátka literárních cen v roce 2008 získala Cenu Jiřího Ortena pro mladé literáty za knihu **K moři**. Magnesii Literu získala v roce 2010 v kategorii Kniha roku za prózu **Zmizet** a za tento triptych byla nominována také na Cenu Josefa Škvoreckého. Absolvovala obory scenáristika a dramaturgie na Filmové a televizní fakultě Akademie múzických umění v Praze. V letech 2008–2010 působila v televizi Nova jako scenáristka seriálu Comeback, od roku 2011 pracuje jako dramaturgyně seriálu Ulice. Což jí v mých očích moc nepřidá, ale že je dobrá prozaička, se vám pokusím dokázat za pomoci jejich knih.

Kniha Petry Soukupové **Marta v roce vetřelce** (ISBN 978-80-7294-521-4) je stylizovaná jako deník dospívající dívky, náhle vržené do dospělosti – Marta je devatenáct let, je hezká, chytrá a v životě jí jde všechno snadno. Právě se dostala na vysokou školu a těší se na nový život. Jediné, co jí trápí, je jizva v obličejí. O prázdninách proto nastoupí na brigádu, aby si vydělala na plastickou operaci a začala svůj dospělý život s novou tváří. Jenomže na brigá-



dě se bezhlavě zamiluje do Roberta, zjišťuje, že je těhotná a Robert ve skutečnosti ženatý. Rozhodne se pro potrat, ale matka ji přinutí si dítě nechat, aby se o něj sama mohla starat. Martin život je v troskách, představy o budoucnosti, studiu, lásce i rodině se jí hroutí. Ví, že roli, která se od ní očekává, nedokáže zvládnout, a balancuje na hraně deprese a vzpoury. Krizi řeší útek, alkoholem a sebe-poškozováním. Autorka tu dokazuje, že síla jejího vypravěčství spočívá v nečekaném nasvícení existenciálních situací. Sugesci celého příběhu umocňuje jazyk, který přesvědčivě odpovídá myšlení a vyjadřování dospívající dívky. A je to právě síla vypravěčství a virtuozita v používání jazykových prostředků, co povyšuje Soukupovou – spisovatelku – nad Soukupovou „nováčky“ seriálovou.

Nakladatelství Host vydalo 19. března letošního roku prózu Petry Soukupové **Pod sněhem** (ISBN 978-80749-149-35). Autorka v ní opět dokazuje, že jako výborná prozaička nedokáže překročit svůj stín v novácké konstrukci příběhu. (Ostatně je to možná můj stín, nakolik nesnáším zápletky limonádové chuti). Posuďte sami: Tři sestry nasedají jednoho dne do auta a vyrážejí k rodičům na oslavu otcových narozenin. Blanka se dvěma dcerami, miminem a psem, Olina se synem a ipadem, Kristýna s kocovinou. V plném autě se však spolu s nimi ocitají i jejich životní příběhy, vzpomínky na dětství, nenaplněné sny a frustrace, a atmosféra už po několika kilometrech jízdy houstne. A to ještě žádná ze sester netuší, že další nepřijemnosti je čekají v domě rodičů...

Což pro nás konečkonců nemusí být nic nového. Nová pro vás ale možná bude zahraniční autorka v příštím čísle...

Jiří Brix

POZVÁNÍ PRO SENIORY



OTEVÍRÁME NOVOU HODINU CVIČENÍ PRO SENIORY NA FITBALLECH

Pro velký zájem účastníků dopoledního rehabilitačního cvičení pro seniory otevíráme novou hodinu cvičení s využitím velkých míčů – fitballů.

Cvičením na míči se aktivují hluboko uložené svaly, které neovládáme vůlí a které se normálně zapojují jen tehdy, když potřebujeme udržet rovnováhu. Tyto svaly podpirají páteř, a udržují tak správné držení těla. Již pouhým sezením na míči svaly aktivujeme. Cvičení na velkých míčích je zábavné, šetrné, přitom vysoce efektivní a zbaví vás bolestí. Navíc cvičit na míči může kdokoliv bez rozdílu věku a kondice. Využíváme prvky pilates, rehabilitačního a dechového cvičení a strečinku. Cvičení na míči je součástí vaší cesty za celkovým

zdravím, kondici nezískáme jen tak přes noc – pokud budeme myslet více sami na sebe a přidáme kromě cvičení i správnou výživu a odpočinek, budeme se cítit mladší, veselější a spokojenější. Cvičení s balony probíhá každý čtvrtek od 15 do 16 hodin pod vedením fyzioterapeutky Elišky Froňkové. Cvičíme v zrcadlovém sálku Klubu Junior, ulice Na Okruhu 1. Vzhledem k omezené kapacitě je možné přijít na hodinu pouze po předchozím telefonickém zavolání. Těším se na vás na tel.: 776 018 191.

Bc. Eliška Froňková

KLUB SENIOR

Klub Senior | K Lukám 664/1, 142 00 Praha-Libuš
tel.: 244 021 424, 244 021 423 (Úřad MČ Praha-Libuš)
Klub je otevřen v úterý od 14 do 18 hodin, pokud není v programu uvedeno jinak.

Program klubu připravujeme pro všechny milé seniory, kteří si nepřestávají myslet, že klub je rodina – jak to v posledních dvou letech pozorujeme. Je to i přání nás, starších, kterých se velmi osobně týká odcházení přátel a kamarádů. Působí na nás tak, že se zvětšuje soudržnost ostatních v klubu. Velmi si toho považujeme a přáli bychom i ostatním z Libuše a Písnice, aby také mezi nás přišli a poznali rodinnou atmosféru, která je cítit na jednodenních i týdenních zájezdech.

PROGRAM V KVĚTNU A ZAČÁTKEM ČERVNA 2015

5. 5. — Jedna skupina zůstává – klub otevřen. Druhá skupina odjíždí od 4. do 9. 5. do Harrachova.

12. 5. — Svátek Matek oslavíme v klubu. S malým pásmem vystoupí paní prof. Jana Kaněrová s menší skupinkou děvčat ze sboru. Nechte si ujít.

19. 5. — Kvetoucí máj oslavíme výletem do Sezimova Ústí a Tábora. Přihlášky v klubu proti zaplacení, nebo volejte na tel. 604 731 127 p. Vladykové.

26. 5. — Odpoledne k nám zamíří děti z Klubu Junior z hudební soutěže Libhush a vystoupí se svy-

mi oceněnými skladbami. Současně jim paní ing. Koudelková předá ceny. Bude to opět dojemné.

2. 6. — Přijde p. MUDr. B. Mastná a bude hovořit o letní aktivitě nás, starších, a o využití dalších vitamínů. Přednáška bude doplněna užitečnou diskuzí s dotazy seniorů. Doufám, že přednáška se setká s velkým úspěchem jako na jaře.

9. 6. — KLUB UZAVŘEN! Odjezd většího množství účastníků do Františkových Lázní. Je možné se ještě přihlásit!

Děkujeme všem příznivcům za báječně strávené dny v klubu, na výletech a v divadlech. Počítejte s tím, že červnové dny v klubu chceme zakončit výletem, a to 30. 6. 2015 do daleké Olomouce. Podrobnosti o výletu najdete v červnovém čísle časopisu U nás.

KNIHOVNA

Otevírá se každé úterý od 14.00 do 18.00. Hojně ji využívají senioři. Velmi pěkné publikace v ní najdou i další občané z naší městské části. S výběrem vám rád poradí pan knihovník, který má celou knihovnu s 10 000 svazky v malíčku.

Za výbor Klubu Senior Zdena Prchlíková



MATEŘSKÉ CENTRUM KUŘÁTKO

Adresa: Klub Junior, Na Okruhu 1/395, Praha 4 – Libuš

Web: www.kuratko.mistecko.cz

Kontakt: kuratkomc@seznam.cz, tel.: 777 001 719

Otevírací doba: pondělí až středa 9:30–12:00.

Montessori herna: čtvrtek a pátek 10–12 hod.

Základní program vč. doprovodných doplňkových služeb (např. stálá burza, knihovnička pro rodiče): PO – hudební rytmika, ÚT – výtvarná dílnička, ST – sportování pro nejmenší

Pobytné a systém předplatného: jednorázový vstup – 60 Kč, permanentka na 10 vstupů – 500 Kč, Montessori herna: jednorázový vstup – 110 Kč, předplatné na 10 vstupů – 700 Kč.



KVĚTEN 2015 (výběr z programu)

6. 5. ■ ST ■ **Sportáček pro malé i velké** – s Kájou si zapíváte, proběhnete se a pohrajete si.

12. 5. ■ ÚT ■ **Zábavné pokusy pro nejmenší** – přijďte s dětmi na pokusy, které jsou vhodné jak pro malé, tak i pro starší děti. Začátek v 10:00 a v 15:30. Herna bude otevřena již 30 minut předem. Vstupné 60,- (s permanentkou 50,-).

18. 5. ■ PO ■ **Time management** – na workshopu vás naučíme, jak vybrat to, co je opravdu důležité, jak aktivně řídit svůj život, jak získat větší prostor pro vlastní práci, jak zlepšit plánování, posílit soustředění, výkonnost a rovnováhu. Seminář je **zdarma**. Nutná rezervace předem na e-mail: jitka.simkova@attavena.cz, **777 991 742**. Začátek v 9:00, MC Kuřátko bude otevřeno již od 8:30. Hlídnání dětí zdarma v naší herně.

19. 5. ■ ÚT ■ **Vlastivědná vycházka** – pojdte s námi do Modřanské rokle dozvědět se něco o přírodě kolem nás. Sraz před MC Kuřátko v 9:30. Délka akce 1,5–2 hodiny. Vstupné dobrovolné.

25. 5. ■ PO ■ **Vlastivědná vycházka** – nesedte doma a pojdte s námi na vycházku do Modřanské rokle. Po cestě se dozvíte mnoho informací o životě v přírodě kolem nás. Sraz před MC Kuřátko v 9:30. Délka akce 1,5–2 hodiny. Vstupné dobrovolné.

29. 5. ■ PÁ ■ **Sám sobě koučem** – na semináři vás naučíme vysoce efektivní způsob sebeřízení a sebepoznávání, směřující k vědomému životu. Akce je **zdarma**. Nutná rezervace na e-mail: jitka.simkova@attavena.cz, **tel.: 777 991 742**. Začátek v 9:00, MC Kuřátko bude otevřeno již od 8:30. Hlídnání dětí zdarma v naší herně.

Těšíme se na vaši návštěvu! Kompletní nabídku programů, služeb a aktivit naleznete na adrese www.kuratko.mistecko.cz a na našem Facebooku. Případné změny a detaily k vybraným programům naleznete taktéž na webu MC či na nástěnce v centru Kuřátko.

POZOR! Hledáme další dobrovolnice, které by chtěly pomáhat s provozem mateřského centra a podílet se na našich akcích. Informace na telefonu: 777 001 719 nebo na e-mail: kuratkomc@seznam.cz.

LAČHE ČHAVE

Nízkoprahové zařízení pro děti a mládež Rozhledna je dostupné všem dětem a dospívajícím od 6 do 15 let. Otevírací doba je pondělí a středa od 13 do 18 hodin.

PROGRAM KLUBU ROZHLEDNA NA KVĚTEN

- 4. 5. ■ Textilní dílna „Nit života“
- 6. 5. ■ Vytváření příběhu o poruchách příjmu potravy
- 11. 5. ■ Nauč se správně hrát stolní fotbal!
- 13. 5. ■ Jak počítač ovlivňuje náš život?
- 18. 5. ■ Textilní dílna „Nit života“
- 20. 5. ■ Go green! – sportovní odpoledne
- 25. 5. ■ Jak vypadá cesta informací?
- 27. 5. ■ Cesta závislosti!

Těší se na Vás tým Rozhledny:
Klára a Anička





Mateřské centrum Kuřátko pořádá Den s pokusy

Kdy: od 10.00 hod. a 15.30 hod. **12. 5. 2015**

Kde: **dětské hřiště v objektu Klubu Junior**
(Na Okruhu 1/395, Praha 4 - Libuš)

Mateřské centrum Kuřátko pro vás připravilo den plný pokusů. Přijďte se s dětmi podívat, kolik zábavy lze udělat z běžných kuchyňských surovin.
Vhodné pro děti od 1,5 let.
V případě nepříznivého počasí se budou pokusy konat v herně Mateřského centra Kuřátko.

Vstupné 60 Kč
(s permanentkou 50 Kč)

Na akci je nutná rezervace předem na e-mail:
kuratkomc@seznam.cz
nebo přímo v herně Kuřátko.



Tělocvičná jednota Sokol Libuš zve všechny zájemce

NA 3. BURZU KNIH

kteřá se koná v úterý 19. května 2015 od 18 do 20 hodin v libušské sokolovně.

Přineste si knihy, které máte přečtené, nemáte na ně doma místo a chcete je nabídnout dalším čtenářům. Klubovna v sokolovně bude mít stolovou úpravu, aby si účastníci burzy mohli knižní tituly vystavit, prodávat, nabízet či vyměňovat.

Tituly, které nebudete chtít zpět, můžete ponechat na místě. Budou nabídnuty knihovnám ve školách, místním knihovnám atp.

Další informace podá Vladimíra Tomášková na tel. 723 502 191,
e-mail: sokollibus@volny.cz, nebo Eliška Leblová,
e-mail: elal@volny.cz

Vstupné dobrovolné!





POZVÁNKY PRO VEŘEJNOST

JAK NA PAMĚŤ, ABY FUNGOVALA

Zhoršuje se vaše paměť s věkem? Stále obtížněji se rozhodujete?

Je zcela přirozené, že naše mysl s pokračujícím věkem již není tak pružná jako za mlada. A je na nás, jak aktivně se chopíme příležitosti a prostřednictvím nabízeného programu mozkového joggingu si vyzkoušíme, jak se lze ještě lépe koncentrovat či rychleji reagovat.

Na další otevřenou lekci s lektorem Mgr. Markem Steinem jste srdečně zváni v úterý 12. května od 14.30 hodin do učebny Akademie seniorů v Klubu Junior na sídlišti Písnice, ul. Na Okruhu 1.

Vstup volný.

OTEVŘENÁ SETKÁNÍ S HUDBOU

Cyklus malých komorních koncertů v naší obci přinese tentokrát ochutnávku jazzu.

Přijďte se zaposlouchat do jazzových variací nestárnoucích melodií naší i zahraniční scény, tradičně v úterý, 26. května od 19 hodin v zrcadlovém sále Klubu Junior, Na Okruhu 1, na sídlišti Písnice. Vstupné dobrovolné.

MĚSTSKÁ ČÁST
PRAHA-LIBUŠ



PRO UDRŽENÍ STÁLÉ DUŠEVNÍ SVĚŽESTI

Třetí a poslední jarní setkání z předprázdninového cyklu přednášek s odbornou lékařkou z České Alzheimerovy společnosti MUDr. Helenou Novákovou.

Tématem celého cyklu, který bude pokračovat po letních prázdninách, je včasné zachycení poruch paměti, které signalizují zdravotní problémy. V předchozích přednáškách byl podrobně představen život člověka s onemocněním demencí, dozvěděli jsme se také o náročnosti péče o takto nemocného. Naše poslední jarní setkání s dr. Novákovou bude věnováno tématu: Péče o pečujícího. Přijměte pozvání na čtvrtek 14. května od 10 hodin do učebny Akademie seniorů, Na Okruhu 1, sídliště Písnice.

Vstup volný.

*Ing. Lenka Koudelková,
zástupkyně starosty pro oblast sociální,
vzdělávání, školství a tělovýchovy*



KLUB JUNIOR



Aikidó Libuš zve všechny příznivce na:



Jarní stáž ki-aikidó

kteřou povede

Anne van der Aa (Belgie)

Pá 1.5.

aikidó 19-21

So 2.5.

misogi 8-9
aikidó 9:15-11:30
aikidó 16-18

Ne 3.5.

aikidó 9-11
aikidó 12:30-14:30

Adresa: Klub Junior
Na okruhu 395/1,
Písnice, Praha 4

Cena: 300 Kč

zastávka Sídliště Písnice

busen 113 z metra Kačerov

busen 119 z metra Smíchovské nádraží, Háje, Chodov

Jdlo: V sobotu oběd v blízké restauraci
V neděli piknik na tání



Ubytování: spaní v dojů není možné
ještěli potřebujete ubytování, ozvěte se

Kontakt: Michal Hájek
email: hajek@tekarlov.mff.cuni.cz
tel.: +420 221911632

Úřad městské části
Praha-Libuš v rámci projektu
Zdravá Libuš a Písnice a MA21

vyhlašuje
pro občany
Libuše a Písnice
soutěž



**RÓZKVETLÁ
LIBUŠ A PÍSNICE
2015**

Soutěž se uskuteční
**od 1. 5. 2015
do 30. 9. 2015**

Soutěž se vyhlašuje
ve čtyřech kategoriích:

rozkvetlé
okno (balkón)
v panelových
domech

1

rozkvetlé okno
(balkón)
v rodinných
domech

2

úprava
předzahrádky/
zahrádky a okolí
domu

3

úprava a zajímavá
květinová
výzdoba firmy
a jejího okolí

4

více na www.praha-libus.cz

Úřad městské části Praha-Libuš v rámci projektu Zdravá Libuš a Písnice a MA21 vyhlašuje pro občany Libuše a Písnice



FOTOSOUTĚŽ
TAK TO VIDÍM JÁ

Fotosoutěž probíhá
**od 1. června
do 30. září 2015**

Více informací na www.praha-libus.cz





CTIBŮREK VÝTAHY s.r.o.



► **MODERNIZACE**
► **VÝMĚNY VÝTAHŮ**
► **SERVIS**

VŠECH VÝTAHOVÝCH ZAŘÍZENÍ

- výhodná poloha firmy vzhledem k vaší lokalitě
- specializace na výměny výtahů v panelových domech
- rychlý nástup na opravy
- vyprošťovací služba non-stop
- servisní práce i o víkendech a svátcích

HLAVNÍ PROVOZOVNA:

Jalodvorská 831, Praha 4

INFO:

tel. 241 724 600
fax. 241 724 599
GSM: 774 00 11 22
e-mail: cvytahy@cvytahy.cz

www.cvytahy.cz



HONZA PIZZA

Otevírací doba:

Od 10.30 do 22.00 hodin

Poslední objednávka ve 21.30 hodin

Ochutnejte skvělou pizzu, lasagne, bagety, zapečené brambory, čerstvé saláty a dezerty

ZVÝHODNĚNÉ OBĚDOVÉ MENU

!!ROZVOZ DO 5km ZDARMA!!

při minimální objednávce 90,- Kč

každý další kilometr 15,- Kč

Platby přijímáme - hotově - platební kartou - stravenky

(platbu kartou je nutné hlásit předem)

OBJEDNÁVKY NA TEL.: 606 644 226

**Také na www.honzapizza.cz - nebo osobně na provozovně:
Dobronická 50/9 - Praha 4 Libuš**



Kompletní rekonstrukce na klíč
BLESK – stavební řemesla, s. r. o.
Dobronická 50/9, Praha 4 – Libuš
e-mail: fablesk@volny.cz
mobil: 602 641 382

- Malířské, lakýrnické, sádkokartonářské práce -
- Truhlářské práce, včetně výroby nábytku -
 - Zednické práce, dlažby, obklady -
- Instalátorské, topenářské a elektro práce -
 - Podlahové krytiny, obšívání koberců -
 - Úklidové a vyklízecí práce, stěhování -
- Dodání a montáž plastových, euro oken a dveří -
- Dodání a montáž kuchyňských linek -

www.fablesk.cz



RE/MAX prodává nejvíce realit na světě

RE/MAX
Atrium

Libuš? Najdu nám souseda.
makléřka

Mgr. Markéta Jedličková,

☎ +420603262090

✉ marketa.jedlickova@re-max.cz

🌐 <http://www.remax-czech.cz/marketajedlickova>



Vedeme účetnictví firmám, stejně jako živnostníkům a fyzickým osobám v ČR a na Slovensku. Neváhejte se na nás obrátit i s dílčími potřebami, ať už potřebujete pomoci s podáním přiznání k dani z příjmů, dani z přidané hodnoty nebo jakýmkoliv daňovým problémem.

Jsme na trhu již 20 let.

Rádi Vám zpracujeme nezávaznou kalkulaci.

Uzavřete u nás smlouvu o vedení účetnictví a získáte možnost užívat účetní program FlexiBee zcela zdarma, a to v plné verzi.

WERTHEIM, spol. s r.o.
info@wertheim.cz

Švihovská 264/1
tel.: +420 777 300 012

142 00 Praha 4
www.wertheim.cz

DAŇOVÉ
PORADENSTVÍ

ÚČETNICTVÍ

MEDIACE

PODNIKOVÉ
PORADENSTVÍ

MZDY
PERSONALISTIKA