

- 1| Škola volá – nejen do ZŠ Písnice...
- 2| Centrum Libuše oživilo další okrasné květináče.
- 3| V areálu Zbudovská-Mírotická se vydařil Dětský den.
- 4| Praha-Libuš jednala se zástupci Prahy o vzdělávání a integraci.
- 5| Po předloňských povodních extrémní sucho.
- 6| MŠ K Lukám: z akce do akce.

Foto: archiv ZŠ Písnice, Kryštof Štafl, Alena Šilarová, Petr Pham,  
Matěj Kadlec, archiv MŠ K Lukám.



MĚSTSKÁ ČÁST PRAHA-LIBUŠ

LIBUŠ PÍSNICE  
Zdravá městská část



# DRAKIÁDA

## DEN PRO ZDRAVÍ

SOBOTA **3. ŘÍJNA 2015**  
OD 14:00 HODIN

Fotbalové hřiště v Písnici  
ulice Švihovská

**PROGRAM**

**Dračí soutěž**

Zábavné soutěže o ceny

Aktivity z oblasti zdravého životního stylu a prevence nemocí

Projekt Zdravá pětka a stravování dětí

Představení činnosti občanských sdružení a spolků

Informace o kompostování a možnost požádat o vlastní kompostér

Doprovodný program (jížda na ponících, malování na obličej)

Činnost Integrovaného záchranného systému a technické vybavení

Další zábavné i vzdělávací aktivity

**Občerstvení pro děti ZDARMA.**

**DRAČÍ SOUTĚŽ**

14:00–15:00 přihlášky  
15:00–17:00 soutěž  
Po 17 hodině vyhlášení vítězů jednotlivých kategorií.

**Kategorie dračí soutěže:**

- 1 Nejkrásnější létající drak
- 2 Nejděle létající drak
- 3 Nejoriginálnější drak

Akce je pořádána ve spolupráci s SDH Písnice a TJ Sokol Písnice.



MĚSTSKÁ ČÁST PRAHA-LIBUŠ

LIBUŠ PÍSNICE  
Zdravá městská část

MČ Praha-Libuš Vás zve na

# Libušsko-písnický DUATLON

## děti a mládeže

**sobota 3. 10. 2015**

**Pořadatel:** MČ Praha-Libuš (hlavní organizátor Ing. Zdeněk Horčík)

**Místo startu:** Smyčka před Klubem Junior, sídliště Písnice, Na Okruhu 395

**Časový program:**  
8<sup>30</sup> začátek prezentace  
9<sup>30</sup> hod. start kategorie do 7 let  
10<sup>00</sup> start kategorií 8-9 a 10-11 let  
10<sup>15</sup> start kategorií 12-13 a 14-15 let

**Prezentace:** V místě startu, končí vždy 15 minut před startem kategorie. Předběžné přihlášky lze pro urychlení prezentace zaslat předem písemně nebo e-mailem na adresy pořadatelů (MČ Praha-Libuš, Libušská 35, 142 00 Praha-Libuš, e-mail horcik@gmail.com)

**Disciplíny:** Běh—kolo—běh, příp. běh—kolo. Povrch asfalt, šotolina, zámková dlažba. Doporučujeme horské nebo trekingské kolo

**Podmínky účasti:** Respektování pravidel a pokynů pořadatelů, cyklistická přilba pro cyklistickou část.

Závodí se podle pravidel duatonu v disciplínách dle kategorie bez přestávek, seznámení s trati a poučení bude provedeno před startem příslušné kategorie. S výjimkou kategorie do 7 let (ročník 2005 a mladší) není dovolena jakákoliv pomoc nebo doprovod na trati. Všichni účastníci startují na vlastní nebezpečí. Za děti zodpovídají jejich rodiče, pořadatel nezodpovídá za škody způsobené závodníky nebo vzniklé závodníkům.

**Kategorie:** Zařazení do kategorie je určeno podle roku narození závodníka.  
→ **Děti do 7 let:** běh 300 m, kolo 1,2 km  
→ **Děti 8-9 let:** běh 600 m, kolo 3,2 km  
→ **Děti 10-11 let:** běh 600 m, kolo 3,2 km  
→ **Mladší žáci 12-13 let:** běh 1200 m, kolo 6,4 km, běh 600 m  
→ **Starší žáci 14-15 let:** běh 1200 m, kolo 6,4 km, běh 600 m


Při malém počtu závodníků v kategorii bude její start spojen se sousední kategorií a příp. budou upraveny délky tratí

**1.-3. místo v každé kategorii bude oceněno**

**Vyhlášení výsledků:** Do 1/2 hodiny po dojezdu poslední kategorie.

## Cesta do libušského podzemí se otvírá ve středu 23. 9. 2015 od 18 hodin v čp. 1, Libušská 1, sál ÚMČ Praha-Libuš (vchod z ulice vedle pošty a optiky).

# TAJNÁ CHODBA Z LIBUŠE?



**Program:**

1. Ochutnávka vín od společnosti Wine World
2. Povídání na téma stavebně-historického průzkumu domu č.p. 1
3. Komentovaná prohlídka původních sklepů.

Více na Facebooku městské části Praha-Libuš

MĚSTSKÁ ČÁST PRAHA-LIBUŠ

LIBUŠ PÍSNICE  
Zdravá městská část

wine world

## TÝDEN V POHYBU – MOVE WEEK

V rámci projektu Move Week (Týdne v pohybu), který je jednou ze stěžejních akcí celoevropské kampaně zaměřené na propagaci sportu a tělesných aktivit NowWeMove, pořádané Mezinárodní asociací pro sport a kulturu (ISCA), proběhne v libušské sokolovně Den otevřených dveří.



Move Week se letos uskuteční v týdnu od 21. do 27. září a jeho koordinací stejně jako loni, byli v rámci České republiky pověřeni Česká obec sokolská (ČOS) a Česká asociace sport pro všechny (ČASPV).

Vladimíra Tomášková – T. J. Sokol  
Libuš, Libušská 294/129

## DEN OTEVŘENÝCH DVEŘÍ V LIBUŠSKÉ SOKOLOVNĚ

**23. 9. 2015**  
od 14:00 do 18:00 hodin

Program: představení nejstarší sportovní organizace Sokol co nejširší veřejnosti. I v této moderní době má Sokol co nabídnout v rámci volnočasových sportovních aktivit a nejen sportovních, ale i kulturních a společenských. Ukázka sportovních aktivit pro děti i dospělé, které nabízí Sokol Libuš.

Na Vaši návštěvu se těší  
cvičitelský sbor a výbor  
Sokola Libuš



# SLOVO STAROSTY

Léto je časem rekonstrukcí. Se začátkem letošního července měla začít tolik očekávaná **rekonstrukce ulice Ke Kašně**. Investorem není městská část, ale hlavní město. Mnoho let odkládaná investice dostala zelenou loni v říjnu, kdy rada pod vedením primátora Hudečka vyhlásila výběrové řízení na zhotovitele rekonstrukce. V únoru proběhlo otevření obálek s nabídkami firem, které se do výběrového řízení přihlásily. Pak ovšem nastalo nepochopitelné zdržování ze strany orgánů hlavního města. K vyhodnocení nabídek došlo až po deseti týdnech, ačkoliv je to práce tak na týden. V dubnu bylo stanoveno pořadí firem s tím, že toto pořadí měla potvrdit rada hlavního města. Po měsíci nečinnosti jsem prostřednictvím opozičního zastupitele urgoval paní primátorku, resp. příslušnou radní na zastupitelstvu hlavního města s apelem, že s rekonstrukcí se musí začít v létě, jinak nám to zkomplikuje provoz školky. Byla přislíbena náprava, ale další tři týdny se opět nedělo nic. Až po dalších mých urgencích se materiál dostal na jednání rady hlavního města dne 21. června. Zcela nepochopitelně ovšem nebyl předklad odsouhlasen – pro rekonstrukci byli pouze tři radní zvolení za Trojkoalici a dva radní

za ČSSD (jeden byl řádně omluven). Čtyři radní za hnutí ANO se zdrželi, a paní primátorka byla dokonce proti. Tudíž rekonstrukce nebyla odsouhlasena, chyběl jediný hlas. Protože hnutí ANO odmítlo podpořit rekonstrukci této ulice i na dalším jednání Rady hl. m. Prahy, kdy se nedostalo ani na program, nezbylo než čekat, až se sejde všech šest radních za ČSSD a Trojkoalici a bude radou hlavního města odsouhlasen vítěz. Žádal jsem o jednání nad touto problematikou zástupce hnutí ANO – paní primátorka si čas neudělala, paní náměstkyně mě pozvala, ale žádný rozumný argument jsem z jejich úst neslyšel. Schůzku bych shrnul slovy: prostě to neschválíme. Znovu se materiál dostal na jednání rady až 21. 7., kdy pro rekonstrukci zvedli ruku tři radní Trojkoalici a tři radní za ČSSD, čtyři radní za hnutí ANO se zdrželi, paní primátorka nebyla přítomna. Děkuji tímto radním za Trojkoalici a sociální demokracii, kteří se povznegli nad své osobní spory v koalici a byt se zpožděním, tak přeci na konci července schválili rekonstrukci komunikace. Jsem nicméně zhnušen tím, jak se rekonstrukce ulice může stát politickým tématem, zkomplikovat život občanům i mateřské školce, dětem a jejich rodi-

## REKONSTRUKCE ULICE KE KAŠNĚ

Na informace o zdržení rekonstrukce ulice Ke Kašně, otištěné v minulém čísle U nás, reaguje RNDr. Jana Plamínková, radní hl. m. Prahy pro oblast infrastruktury, technické vybavenosti a životního prostředí: „Velice mě mrzí, že oprava ulice Ke Kašně nemohla být prováděna v létě, tak jak bylo jistě plánováno. Bohužel nejprve vlivem zdlouhavých administrativních procesů na Odboru veřejných zakázek MHMP došlo k několikaměsíčnímu zdržení. Když se mi konečně podařilo příslušný materiál z výše zmíněného odboru dostat a předložit Radě HMP, skutečně nedošlo k jeho schválení kvůli některým radním, jak pan starosta ve svém článku uvádí. Schválit tisk k rekonstrukci ulice Ke Kašně se podařilo až na Radě 25. 7. 2015, a to díky radním za Trojkoalici a ČSSD. Věřte prosím, že jsem pro schválení tohoto tisku udělala opravdu maximum.“

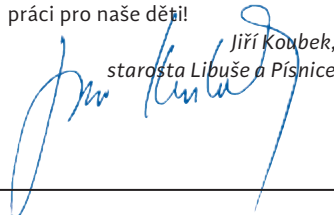
čům, a to vše kvůli politickým tancům uvnitř koalice. Velmi reálně hrozilo odložení této rekonstrukce až o několik let.

V červenci jsem spolu se starostou Prahy 4 a starostkou Prahy 12 odeslal dopis adresovaný radnímu hlavního města pro dopravu panu Dolínkovi, aby byla **urychlena výstavba tramvaje z Modřan na Libuš**. Všichni tři starostové považujeme za rozumné, aby toto prodloužení předcházelo výstavbě metra, a nikoliv opačně. Pan Dolínek přislíbil tuto stavbu do dvou let. Klíčové jsou ovšem finance, podle propočtů Ropidu budou tyto dva kilometry stát 430 milionů korun a to, myslím, zbrzdí optimismus všech, kteří by tuto trasu do centra přivítali.

A k pražské dopravě ještě jednu zprávu. Od září dochází ke **změně trasy noční linky spoje 504**, kdy nově nebude jezdit na Florenc, ale bude spojit přes I. P. Pavlova trasu metra B. Podstatnější změna je ve zkrácení intervalu, místo po 30 minutách nově jezdí třikrát do hodiny. Jedná se o zkušební provoz na čtyři měsíce. Naše žádost o prodloužení alespoň části spojů do staré Písnice zůstala bohužel opět oslyšena.

Všem školou povinným přeji šťastný start do nového školního roku a pedagogům dostatek trpělivosti a inspirace v jejich nelehké práci pro naše děti!

*Jiří Koubek,*  
starosta Libuše a Písnice



# CO ZLEPŠIT NA LIBUŠI A V PÍSNICI

**Městská část Praha-Libuš pořádá každým rokem veřejné fórum, velké setkání s občany s cílem diskutovat o problémech, změnách a podnětech obyvatel z jejich každodenního života. Problémy navržené na fóru se staly základem pro anketu, ve které se každý mohl vyjádřit a přispět svým hlasem pro některý z nich.**

Jak hlasování dopadlo a jaké jsou prioritní problémy letošního roku, zjistíte z přehledu 10P roku 2015. Ve výsledcích se promítlo hlasování na veřejném fóru a výsledky anketního hlasování. Anketa měla papírovou i elektronickou podobu a svým hlasem do ní přispělo 532 občanů.

Na zářijovém zasedání budou s těmito výsledky seznámeni zastupitelé městské části, a poté se jejich řešením budou zabývat kompetentní zástupci starosty a odborní zaměstnanci úřadu. O průběhu řešení problémů vás budeme informovat jak prostřed-

nictvím časopisu, tak webových stránek městské části, kde v sekci Zdravé město naleznete stav řešení problémů roku 2014.

Možnost vyjádřit svůj názor využili v červnu také žáci a studenti ze základních a středních škol. Ti měli svou samostatnou anketu, která vycházela z podnětů diskutovaných na Studentském fóru (informace o Studentském fóru byla uvedena v červnovém čísle časopisu U nás). Desítku problémů prošla hlasováním ve školách, přičemž svůj názor vyjádřilo 320 studentů. Jaké náměty ke zlepšení mladí navrhuji, se dovíte v přehledu Studentské problémy roku 2015.

Je nutno dodat, že k problémům mladých přistupujeme se stejnou odpovědností jako k prioritám z veřejné diskuse a snažíme se najít jejich řešení.

*Jana Martínková,*  
koordinátorka projektu Zdravá  
Libuš a Písnice a MA21

## 10P ROKU 2015

- Postavit trasu D pražského metra
- Požadovat důslednější kontroly městské policie směrem k majitelům psů a znečišťování veřejných prostor
- Opravit a vybudovat komunikace ve staré Písnici
- Otevřít pobočku České pošty v areálu Sapa
- Nezprovoznit sjezd na Dolní Břežany ze silničního okruhu kolem Prahy
- Vypracovat pro městskou část urbanistickou studii
- Revitalizovat prostor před prodejnou Albert na sídlišti Písnice
- Řešit dopravu pro cyklisty – zakomponovat do projektů na rekonstrukci komunikací dopravní opatření ke zvýšení bezpečnosti cyklistů, vyznačit cyklotrasy po méně dopravně zatížených komunikacích
- Zpřístupnit hřiště Skalská pro sportovní aktivity veřejnosti
- Zajistit na území městské části více laviček

## STUDENTSKÉ PROBLÉMY ROKU 2015

- Zavést zábavnou formu školní výuky
- Vybudovat obchodní centrum v Písnici
- Vybudovat florbalové hřiště
- Pokusit se zajistit na zimní sezónu kluziště pro veřejné bruslení
- Zřídit pro cizince přípravnou třídu (pro předškolní děti)
- Umístit více odpadkových košů v Modřanské roklí
- Opravit povrch ulice V Koutě
- Vybudovat cyklostezku z ulice Na Okruhu do ulice Hoštická
- Umístit na sportoviště K Lukám fotbalové branky
- Zajistit více parkovacích míst v ulici Na Okruhu



10 PROBLÉMŮ  
LIBUŠE A PÍSNICE

# DĚTSKÝ DEN V AREÁLU ZBUDOVSKÁ-MIROTICKÁ

**V pondělí 29. června se od 17 do 19:30 konal již 5. ročník Dětského dne pořádaného Občanským sdružením Areál Zbudovská-Mirotická za podpory MČ Praha-Libuš.**

## HURÁ NA PRÁZDNINY!

Sportovně-zábavné odpoledne bylo opět pojato jako hravé a veselé rozloučení dětí (i dospělých) se školním rokem pod heslem: „Hurá na prázdniny!“ Akce byla otevřená pro všechny děti a jejich doprovod z městské části Praha-Libuš.

Na 12 soutěžních stanovištích v prostorách atria Zbudovská-Mirotická (které bylo pro účel akce otevřeno) plnily děti různé úkoly a sportovní disciplíny prověřily jak jejich sportovní schopnosti, tak i šikovnost a obratnost. Dohled nad jednotlivými soutěžními stanovišti převzali dobrovolníci z řad členů sdružení Zbudovská-Mirotická společně s rodiči některých soutěžících.

Všechny disciplíny byly připravené tak, aby je v různé obtížnosti mohly absolvovat děti od těch nejmenších až po starší. Věk soutěžících dětí se pohyboval od dvou do patnácti let. Za disciplíny jmenujme např. dráhu zručnosti, stěhbu míčky na cíl, chůzi na chůdách, házení kroužků na cíl, přenášení drobných předmětů kolíčky a jídelními hůlkami, skákání v pytli, slalom s věží z krabic, točení obručí, lovení rybiček a další.

Před započítáním soutěžení dostalo každé dítě kartičku, na které za splnění jednotlivých úkolů obdrželo vždy značku a také speciální poukázku, tzv. Areálek. Po splnění všech disciplín si pak za nastřádané Areálky děti na Jarmarku – ve stánku s cenami – mohly vybrat a koupit odměnu. Vybírat mohly z pestré škály různých cen, zábavných drobností, ale také výtvarných a sportovních potřeb a samozřejmě i sladkostí.

## PRO LEPŠÍ SOUSEDSKÉ VZTAHY

Dne dětí se letos zúčastnilo téměř 60 dětí nejen z přilehlých bytových domů, ale i z jiných částí Libuše. Včetně doprovodu dětí, rodičů a prarodičů, se celé akce zúčastnilo přes 80 lidí.

Velmi nás těší, že stejně jako v předchozích letech všechny děti, bez rozdílu věku, soutěžily s velkým zápallem a nasazením. U mnohých disciplín si užili plno legrace i dospělí, když se dětmi nechali zdravě „vyhecovat“, zda daný úkol zvládnou stejně zdatně jako ony. Bylo to velmi příjemné odpoledne pro všechny zúčastněné. V tom nás utvrzuje i fakt, že mnoho dětí i dospělých setrvalo v areálu i po skončení samotné akce, aby si jen tak popovídali s těmi, které třeba často potkávají ve škole či školce, ale během úspěšných pracovních dnů nemají čas se na chvíli zastavit. Jelikož již od prvního ročníku je naším cílem nejen připravit zábav-



nou akci pro děti, ale dát i příležitost k rozvoji bližších sousedských vztahů, jsme s výsledkem celé akce velmi spokojeni.

*Nad'a Tobíšková  
Foto: Alena Šilarová*

# VESELEJŠÍ LIBUŠ

**Libušskou ulici oživily květiny. Na stožárech veřejného osvětlení přibily nové závěsné květináče.**

Stalo se tak díky sponzorům – společností Domeček odpady, s. r. o., Dřevčická 44, Praha 10, a Sapařia, a. s., Libušská 319, Praha 4. Výsadbu květin do stávajících i do čtyř nových květináčů zajistila městská část. O pravidelnou zálivku a přihnojování květin se vzorně starají techničtí pracovníci MČ Praha-Libuš.

*Anna Rusiňáková,  
odbor životního prostředí  
a dopravy ÚMČ Praha-Libuš  
Foto: Kryštof Štafl*



## KLUB SENIOR

# ZAŽILI JSME OLOMOUC

**Několik let jsme s Klubem Senior plánovali návštěvu Olomouce, metropole v srdci Hané. Tento rok se podařilo.**

Musili jsme si přivstat, odjezd z Libuše na dalekou cestu byl v 6 hodin. Povídaní o programu připravila paní Prchlíková a paní prof. Randová ji doplnila, a tak jsme nenavštívili město již neznámé, ale věděli jsme, co uvidíme, oč se zajímat.

Olomouc, šesté největší město ČR, leží v srdci Moravy, je sídlem starobylé university, arcibiskupství, filharmonie, mnoha muzeí, divadel a klubů a je dějištěm spousty zajímavých akcí a festivalů. Po staletí patřila Olomouc mezi nejvýznamnější sídla českého království. Pestrá minulost v ní zanechala velkolepou kolekci historických skvostů, která z Olomouce činí po Praze druhou největší památkovou rezervaci u nás. Světovou raritou je původní středověký orloj za socialismu přebudovaný v duchu socialistického realismu. Dvaatřicet metrů je vysoký sloup Nejsvětější Trojice, památka UNESCO, okouzluje je šesti- ce mistrovských barokních kašen i Ariónova kašna. Václavskému

návší dominují štíhlé věže katedrál sv. Václava a přilehlé paláce na místě někdejšího olomouckého hradu. Roku 1306 na tomto místě vymřel po meči slavný rod Přemyslovců. Mladý W. A. Mozart zde složil v r. 1767 svou šestou symfonii F-dur. Celé město obepíná prstenec předsunutých pevností, zbytky opevnění naleznete v městských sadech.

Objednaný průvodce si nic nechal pro sebe. Doporučoval výjezd na Svatý Kopeček bez výstupu, což nás později mrzelo. Prošli jsme s panem průvodcem dolním a horním náměstím se spoustou historických kašen, morovým sloupem, orlojem atd. Krásná náměstí jsme zvládli za 2 hodiny. Dýchala na nás doba minulá a nezníčená a dochované monumenty, domy s freskami. Určitě by to stálo za výlet na dva dny – vidět, užít, strávit. Při cestě zpět byla na opravované D1 desetikilometrová kolona, pan řidič nám ale cestu zkrátil přes vesničky a dojezd domů nebyl pozdější než v plánovaný čas. Bylo to náročné, ale byli jsme spokojeni.

*Zdena Prchlíková*

# OBECNÍ STUDNY PŘIŠLY VHOD

**Vysoké teploty a suché počasí letošního léta ohrožovaly usycháním stromy a keře i na veřejných prostranstvích městské části.**

Obáváme se, že počasí bylo příliš extrémní a přes veškeré snažení pracovníků městské části některé stromy letošní sucho nepřezijí. Techničtí pracovníci městské části zalévali všechny mladší stromy, včetně zhruba stovky stromů

v parku U Zahrádkářské kolonie, v pravidelných intervalech podle technických možností vodou z obecních studen. Městská část nechala před nedávnem tyto studny vyčistit, aby se mohly nadále využívat. Nyní přišly velmi vhod.

*Anna Rusiňáková, odbor životního prostředí ÚMČ Praha-Libuš  
Foto: archiv ÚMČ Praha-Libuš*



# ZŠ METEOROLOGICKÁ

## NOVÁ PRAVIDLA PRO NÁVŠTĚVU ŠKOLY

Vážení rodiče, není mým zvykem oslovovat vás prostřednictvím časopisu U nás se zprávami o škole, mám za to, že jste o životě školy dostatečně výstižně informováni díky příspěvkům našich žáků – vašich dětí. V tomto případě však musím učinit výjimku. Se znepokojením sleduji, jak se zhoršuje bezpečnostní situace. Nemám teď na mysli globální hrozby ani souvislost s několika mediálně známými případy útoků psychicky narušených lidí v ČR, i když ani ty nelze přejít bez povšimnutí, ale konkrétní situaci u nás, ve škole a v jejím bezprostředním okolí. Dovolte mi, abych vás seznámil s některými podrobnostmi.

Ještě před několika lety jsme řešili převážně jen problémy materiální povahy, drobné krádeže, běžné (nikoli omluvitelné) případy vandalismu, neoprávněný vstup do uzamčeného areálu školy a v průměru jednu krádež vloupáním za rok. Ostrá evakuace školy byla ojedinělým jevem, s odstupem času spíše komicky vyznívá situace, kdy děti zamořily část školy praskem z hasičího přístroje, i když v té chvíli to veselé vůbec nebylo. Větší, naštěstí nenaplněnou hrozbou, byl občasný výskyt potenciálně nebezpečných osob (promiňte mi výraz „úchylů“) v okolí školy. Ve všech těchto případech jsme úzce spolupracovali s Policií ČR a rovněž s Městskou policií v Praze 12, o všech rizicích jsme vás vždy in-

formovali, pokud jsme tyto informace sami měli.

V roce 2014 došlo ke známému incidentu ve Žďáru nad Sázavou, kdy duševně nemocná žena zavraždila studenta. Na základě této hrozná události ministerstvo školství nařídilo prověrku bezpečnostních opatření škol a následně vydalo soubor doporučení k zajištění bezpečnosti žáků. Naše škola touto prověrkou prošla bez závad, přesto jsme velmi uvítali, že se po několika letech podařilo uskutečnit plánované monitorování školy Městskou policií.

Právě uplynulý školní rok bohužel prokázal, že nestačí čelit rizikům přicházejícím zvenčí, od neznámých osob. Přestože jsme si vědomi, že výrazná většina rodičů jsou slušní lidé, se kterými rádi spolupracujeme a kteří jsou ve škole vítáni, musíme si přiznat, že největší riziko pro vaše děti přichází právě odtud. Několik agresivních jednotlivců s nevyzpytatelným chováním způsobilo několik incidentů, na které škola reagovala žádostí o zásah hlídek Městské policie (někteří z vás byli svědky některých těchto zákroků, zvláště přítomnost strážníků při vydávání vysvědčení byla pro všechny něco nebývalého), konzultacemi s ředitelem Městské policie v Praze 12, a v jednom případě dokonce podáním trestního oznámení. Při uvedených incidentech šlo o (naštěstí jen) mimořádně agresivní slovní útoky na zaměstnance školy, spojené s vyslovenými hrozbami, včetně vyhro-

žování fyzickým napadením. Není přijatelné, aby vaše děti byly strachy se třesoucími svědky nepřičetného řvaní na učitele.

Ještě mnohem vážnější je skutečnost, že škola musela řešit rovněž případy, kdy si dospělá osoba přišla do školy tzv. „vyřídit účty“ s cizím dítětem. Rodiče těchto dětí si pak zcela oprávněně stěžovali a mají plné právo na to, aby škola jejich děti ochránila před atakou dospělých. To považuji za pověstnou poslední kapku, která mě nutí přijmout odpovídající opatření k zajištění bezpečnosti vašich dětí. Ta se budou týkat zejména **zamezení volného pohybu návštěvníků v budově školy**. Nadále nebude možné doprovázet děti do tříd nebo do šaten, navštěvovat učitele mimo konzultační hodiny, vstupovat do školy v době před začátkem vyučování nebo chodit pro děti až do jednotlivých oddělení školní družiny.

Je mi líto, že tato opatření jako vždy omezí slušné lidi, avšak věřím, že právě vy budete mít pro tato omezení největší pochopení a budete nám pomáhat v jejich naplňování. Není zde jiný zájem než udělat maximum pro to, aby pobyt vašich dětí ve škole byl bezpečný, aby nebyly ohroženy rizikovými osobami, aby nemusely být obětmi ani svědky nebezpečného jednání dospělých.

Od 1. 9. 2015 proto budou platit tato pravidla pro návštěvy, která jsou v souladu s metodickým doporučením MŠMT k zabezpečení škol. Zvýrazněny jsou body, které se liší

od dosavadní praxe.

Do areálu školy nevstupujte bez oprávnění. Škola je monitorována Městskou policií, **prostor recepcie je snímán kamerou**. V areálu školy neoslovujte cizí děti.

Při vstupu do budovy se na recepci identifikujte a sdělte důvod návštěvy. Na vyzvání předložte občanský průkaz. **Nevstupujte dál do budovy bez doprovodu nebo souhlasu pracovníka školy.**

**Pro vyzvednutí dítěte z družiny použijte domácí telefon nebo požádejte recepční o vyvolání dítěte.**

**Do budovy nelze vstupovat ráno před začátkem vyučování. Máte-li sdělení pro učitele, nechte na recepci vzkaz. Potřebujete-li něco předat svému dítěti, nechte věc na recepci, bude předána.**

**Jdete-li na předem domluvenou schůzku, požádejte recepční o vyvolání pracovníka školy a vyčkejte jeho příchodu.**

Učitelé mají konzultační hodiny každou první středu v měsíci od 16 do 17 hod.

Vedení školy má konzultační hodiny každou středu od 16 do 17 hod.

Nové žáky zapisujeme pouze v pondělí nebo ve středu od 8 do 9 hod.

Žáci 1. ročníku budou mít v prvním školním týdnu zvláštní režim, o kterém budete včas informováni na našem webu.

Děkují všem rodičům za pochození a spolupráci.

*Mgr. Zdeněk Bělecký, ředitel školy*

## MŠ K LUKÁM: KRÁSNÉ DNY, KDY NEMUSÍME NIC

**Hurá, budou prázdniny, léto, koupání, výlety a hlavně dovolené, pohoda, a chvíle, kdy si nemusíme říkat: a musím udělat to a tamto... Užijme si dny, kdy nemusíme nic, nebo jen to, co chceme...**

Děti ve školce se také těšily na chvíle, které stráví s rodiči a prarodiči, kdy si budou v klidu třeba jen povídat. Ale i to je nesmírně důležité. Prosím, myslíte na to během společně strávených dnů, vašim dětem bude lépe s vámi než v nějakém hotelovém klubu, kde se jim věnují cizí lidé. Dovolnou by měly trávit rodiny společně a věřte, že tyto společné chvíle se vám vrátí. Vždyť všichni rádi vzpomínáme. Ve školce budeme mít také na co vzpomínat. Červen

byl další měsíc, kdy jsme šli z akce do akce.

Výlet na zámek Radíč, kde jsme se mohli převlékat za princezny a rytíře, piknikovali jsme v nevelké zahradě.

Díky radám Bobříka víme, jak se starat o naše zoubky. Naši školku navštívil v rámci preventivního programu VZP Bobřík se spoustou informací a dárků.

Čekalo nás vyhodnocení a odměny za 1. místo ve sběru hliníku na Libuši a odměny za 5. místo ve sběru starého papíru v celém středočeském kraji se společností ASA. Do akce Sběr papíru s panem Popelou bylo zapojeno 90 škol a školek a my, malá školka, jsme se umístili na takto předním místě.

Děkujeme všem, kteří nám opět pomohli k našemu dalšímu úspěchu.

### LOUČENÍ SE ŠKOLKOU, VÍTÁNÍ PRÁZDNIN

Strávili jsme krásný den loučení se školkou aneb vítáme prázdniny, který byl financován z grantu MČ Praha-Libuš. Celý den bylo co dělat: Dopoledne k nám zavítal pán s ptactvem a předvedl své neuvěřitelné kouzelnické kousky. Ani dospělci nevěřili, přestože stáli v těsné blízkosti. Poté k nám přijeli členové českého zastoupení mezinárodní kostýmové Star Wars organizace Rebel Legion.

Opoledne dětem a rodičům hrála k tanci hudba skupiny Nano, děti si užívaly skákacího hradu, všichni si pochutnávali na rozličném občerstvení, které připravili

snad všichni rodiče, opékali buřtíky. Rozloučili jsme se s předškoláky. Při loučení se objevily slzičky nejen u dětí.

Školka neutichla ani přes noc, protože statečné děti ve školce přespaly. Před spaním si ještě zazpívaly s kytarou paní učitelky Evy. Nechybělo ani sprchování, pohádka na dobrou noc a ráno drobná odměna za statečnost.

A to už zbývalo pár dnů do konce školního roku. Postupně se děti loučily a odjížděly na prázdniny.

Dne 30. června se zavřely dveře školky za posledními dětmi a: „Ahoj, školko, zase v září!“

Děkují celému kolektivu za práci odvedenou během školního roku.

*Marta Hrubá*



# ZŠ PÍSNICE

## CO NÁS ČEKÁ A NEMINE

Je po prázdninách a děti a učitelé se vrací do školy. Odpočatí, opálení, s novými silami do další společné práce. Někomu se to může zdát mrzuté, že je zase škola a bude se muset vstávat brzy, dávat pozor v hodině a hlavně se zase začít učit. V naší škole se ale vlastně pořád něco děje, a tak to nikdy není taková otrava. Čeká nás rok plný školních akcí, které ozvláštní stoletý průběh roku.

Hned v září to bude dopravní **akce Citrón – jablko**, kdy žáci v doprovodu pánů policistů zastavují auta a udělují řidičům pokuty a pochvaly. Na podzim pak již pravidelně provoní školu pečená jablčička, když děti ve družině společně pečou štrůdly v rámci **Jablkobraní**. Všichni žáci se zúčastní preventivního programu „Závislostem nedáme šanci“ a oddělení prevence Městské policie hl. m. Prahy nás bude připravovat na bezpečný pohyb v silničním provozu. Naši mladí cyklisté se několikrát do roka účastní již tradiční **cyklojízdy**. Před Vánoci do školy zase přijde **Mikuláš**, budeme zdobit perníčky, zpívat koledy v kostele i na schodech ve škole, uspořádá se tradiční školní **Vánoční jarmark**, kdy se všichni sejdem i s rodiči a kamarády.

V novém roce se pak určitě budeme účastnit **matematické olympiády** a **matematického Klokana**, kde se vyřadí všichni exaktně nadaní žáci. Malí umělci nás zas ohromí v **recitační soutěži**. Družina se však také nenechá zahanbit a uspořádá oblíbený **masopustní průvod** s harmonikou a medvědem. Všichni se převlečeme do masek a v masopustním tanečním veselí si dáme báječné voňavé koblížky od našich

paní kuchařek. Mňam!!! Před jarními prázdninami nás čeká multikulturní dobrodružství s neobvyklým programem **Edison**, kdy do školy na týden zavítají zahraniční studenti z nejrůznějších koutů světa a povídají dětem o svých zemích a jejich tradicích. Je to pro nás jedinečná příležitost, jak se dostat do kontaktu s jinými národy, kulturami a pochopitelně se pocvičit v angličtině. Jaro bývá přivítáno již tradičními **Oslavami jara**, kdy se před školou sejde celá Písnice a společně se baví nejen vystoupeními našich žáků. Jistě se také půjdeme podívat na **Den Země**, který chystá MČ Praha-Libuš. Naši chlapci, nadšení fotbalisté, nás zase budou reprezentovat v utkání v kopané v **McDonald's Cupu**. Závěr školního roku je spojený se **školou v přírodě a orientačním během**, při kterém děti ve dvojicích poběží Modřanskou roklí podle vyznačené trasy. A na úplném konci roku se přesvědčíme, co jsme naše „pátáky“ všechno naučili, a vyzkoušíme si je v celorepublikovém **testování pátých ročníků**.

Máme se na co těšit.

Veronika Šizlingová  
Foto: archiv ZŠ Písnice

## KROUŽÍM, KROUŽÍM, VYKROUŽÍM

Na Základní škole Písnice si již děti zvykly na široký výběr kroužků, které rozšíří jejich obzory. Prostřednictvím těchto odpoledních zájmových aktivit mohou děti efektivně využít svůj volný čas a přitom se něco nového naučit. I v novém školním roce si tak budou moci vybrat kroužek podle svého gusta.

Pro mrštná dítko, která chvíli neposedí, nebo se prostě jen ráda

hýbou, se nabízí možnost **Sportovek**, kde na ně čeká mnoho sportovních her a výletů do okolí. Pro ty s rytmem v těle i v duši jsou tu **Irské tance**, kde se naučí dokonce i stepovat. Škola však nabízí i alternativu duchaplného sportu, který posílí dětské mozkové závitky – alias jediný sport, u kterého se moc nezapotíte – **Šachy**. Pokud však máte doma spíše hloubavého vědce, či malého filistiina s nekonečným množstvím otázek, přihlaste ho do školní vědecké laboratoře **Věda nás baví**. Zde si pod vedením zkušeného profesora Ikebany vyzkouší spousta zajímavých hokusů a pokusů, aniž by přišli o jakoukoli část svého těla. O něco bezpečnější alternativou pro vaše malé vědátory, může být **Zábavná logika**, kde si vytrénují logické uvažování i práci v týmu. Pro nadané umělce, bohémy a rebely bez příčiny škola nabízí **Výtvarný kurz**. Tito múzou políbení zde zdokonalí své nadání, naučí se spoustu výtvarných technik a seznámí se s nejedním výtvarným stylem. Přijít mohou ale i ti, kteří ještě v osmi letech kreslí hlavonožce a přáli by si to změnit. Ti, kdo mají umělecký cit v prstech, nebo si prostě jen rádi matlají a patlají, ať se přihlásí na **Keramiku**, protože tam se vyřádí, budou modelovat, tvarovat, glazovat a vypalovat. Ruší vaše dítě sousedy svým operním zpěvem v koupelně? Situaci jednoduchým způsobem vyřešíte, když ho zapíšete do školního **Pěveckého sboru**, s poetickým názvem Sedmikráska.

V dnešní době se bez výpočetní techniky neobejde již téměř nikdo, a tak se i u nás ve škole dětem nabízí kroužek **Počítačů**. Hodně



programů a hesel na počítači je však v angličtině. Aby si je už i děti mohly přeložit, mohou se přihlásit na kurz **Anglického jazyka**.

Veronika Šizlingová

## ZÁPIS DO KROUŽKŮ

Bude probíhat v termínu: 1.–15. 9. 2015

Přihlašování: pro přihlášení do kroužků napište na e-mail: krouzky.pisnice@gmail.com, stavte se osobně v termínech PO – PÁ od 9:00 do 14:00 nebo v uvedených termínech zavolejte na: 261 911 451. Po přihlášení vám budou přiděleny variabilní a specifické symboly. Více informací můžete získat na www.zspisnice.info na stránce krouzky.

### Pozor:

- Pro kroužek Věda nás baví je přihláška dostupná na: www.vedanasbavi.cz.
- Zábavná logika – přihláška dostupná na: www.centrumnadani.cz.
- Šachy – přihláška dostupná na: www.sachovykrouzek.cz.

## MÍSTO KONÁNÍ:

Všechny kroužky se konají v budově ZŠ s rozšířenou výukou jazyků, Ladislava Coňka 40/3, Praha 4 – Písnice a přilehlém okolí, jsou pro děti do 12 let. Mohou se přihlásit i žáci jiných škol.

Monika Kuchynková,  
hospodářka školy

# ČESKÝ JAZYK V TERÉNU

**Spolek Info-dráček ve spolupráci s městskou částí Praha Libuš realizuje úspěšně již čtvrtým rokem workshopy českého jazyka s tematickými bloky „Běžná komunikace“, „Úřady“, „U lékaře“ a „Finanční gramotnost“.**

Ani v letošním roce jsme nemohli uspokojit všechny zájemce, jelikož klademe velký důraz na kvalitu výuky, což je možné jen v maximálním počtu 20 účastníků kurzu. Rozhodli jsme se tedy limit překročit a celkový počet účastníků

kurzu je 25. Jejich věkové rozpětí je i letos velice zajímavé. Kurz navštěvují i žáci ve věku 10–15 let, rodiče s dětmi, manželé. Opět využíváme výuku formou her a soutěží, čímž se nám daří aktivně zapojovat účastníky o výuku.

Pro osvětlení kurzu se nám osvědčil workshop v terénu, navázali jsme na akci z minulého roku. Workshop v terénu byl zaměřen na dopravní orientaci, historii hlavního města a českou gastronomii. Na Václavském náměstí lektorka Zuzka seznámila

účastníky s historií náměstí a jeho symbolem, sochou sv. Václava. V pasáži Lucerna si prohlídli dílo Davida Černého s obrácenou sochou koně. Prudký déšť nám změnil program a místo procházky na Staroměstské náměstí jsme navštívili Novoměstský pivovar ve Vodíčkově ulici. Zde se konala prohlídka pivovaru s odborným výkladem o přípravě piva. Během ochutnávky pravé české hostiny účastníky pobavil harmonikář, kterému pak Vietnamci zazpívali svoji oblíbenou viet-

namskou písničku. Po vydatné večeři se pokračovalo v programu a na Staroměstském náměstí, kde si účastníci prohlédli Orloj, vyslechli povídání o náměstí, radnici. Pokračovalo se cestou na Karlův most, kde si každý vyzkoušel splnění svého přání u sochy svého Jana Nepomuckého. Na Malostranském náměstí s pohledem na český parlament skupina ukončila workshop českého jazyka v terénu.

Zdenka Dubová,  
předsedkyně spolku Info-dráček

# LIBUŠ POZVALA K JEDNÁNÍ O VZDĚLÁVÁNÍ A INTEGRACI ZÁSTUPCE HL. M. PRAHY

MĚSTSKÁ ČÁST  
PRAHA-LIBUŠ

**Městská část Praha-Libuš iniciovala pracovní setkání se zástupci hlavního města Prahy. Představila na něm komplexní souvislosti problematiky integrace a vzdělávání dětí cizinců a dětí národnostních menšin na svém území.**

Pracovní setkání, které proběhlo 2. července a zúčastnili se ho členové výboru pro výchovu a vzdělávání Zastupitelstva hl. m. Prahy, jenž plní současně i úkoly v oblasti sociální politiky města, a členové výboru pro národnostní menšiny Zastupitelstva hl. m. Prahy, ukázalo nezbytnost vidět toto téma v přímé vazbě na právě se rodící dlouhodobý záměr vzdělávání v hl. m. Praze v souladu s dlouhodobou strategií vzdělávání na území České republiky.

Jedná se o konkrétní výhled rozvoje vzdělávací soustavy ČR na roky 2015–2020, který se opírá o zákon č. 561/2004 Sb., o předškolním, základním, středním, vyšším odborném a jiném vzdělávání, v němž by byly dlouhodobě a zcela nově a objektivně nastaveny priority rozvoje celé výchovně vzdělávací soustavy.

Všichni přítomní toho dne na naší obci diskutovali problém dosavadní neexistence koncepce

kraje Praha v přístupu školských zařízení k dětem, které nehovoří česky, které pocházejí z jiných kultur a které buď jsou, či naopak nejsou občany ČR, avšak na zdejších školách se trvale vzdělávají.

Všichni účastníci byli velmi podrobně seznámeni s řadou otázek, např. jak v této oblasti může kraj Praha pomoci naší městské části či jak společně nastavit dosud neexistující zadání pro funkční systém financování řady činností škol a školek v této specifické oblasti, dále jak spoluplytvořit pravděpodobně zatím neexistující koncepci systémového financování krajů v ČR v oblasti integrace menšin a cizinců v závislosti na jejich počtu. Vše bylo spojeno s nabídkou předání našich zkušeností založených na řadě již uskutečněných integračních projektů naší radnice v celkové výši přes 10,9 mil. Kč za roky 2010–2015, ale též na zkušenostech ředitele a ředitele našich ZŠ a MŠ. V tuto chvíli závisí vše na jediném: na zásadní změně dosavadního systému financování školských zařízení obecně. A právě zde bude pro naši obec nesmírně důležitá ochota kraje Praha spolupracovat s naší městskou částí



a následně předložit, věrme, společně vytvořené návrhy Ministerstvu mládeže, školství a tělovýchovy. Pokud se to podaří, mohou se některé podstatné věci ve vzdělávacím procesu výrazně posunout vpřed – ať již vzdělávání pedagogů pro výuku češtiny u dětí cizinců, či trvalé zajištění asistentů pedagoga pro děti s odlišným mateřským jazykem, příp. vytvoření pozice interkulturního pracovníka na školách a školkách nebo otevření kurzů vzdělávání v českém jazyce před nástupem dětí cizinců do 1. třídy

ZŠ, dále jde i o možnost veřejného přístupu na interaktivní semináře k odstranění komunikačních bariér v občanském životě a jiné.

Je možné uskutečnit mnohé, co však v tuto chvíli nezbytně potřebujeme, je: být přizváni jako partneři k dalšímu jednacímu stolu – a tentokrát již nikoli na území naší městské části.

*Ing. Lenka Koudelková,  
zástupkyně starosty  
pro oblast sociální, vzdělávání,  
školství a tělovýchovy  
Foto: Petr Pham*

ZVEME

## PRO SENIORY NAŠÍ OBCE



**Aktivity pro seniory pokračují po letních měsících na naší obci opět široce otevřenou nabídkou pro každého seniora zdarma – přijďte a přidejte se! Nezástávejte sami doma, pravidelná setkávání jsou tu pro každého z vás – stačí si jen vybrat a přijít!**

Od poloviny září, **v pondělí 14. 9. v 10 hodin**, zahajuje po letní pauze pravidelné lekce cvičení oblíbená lektorka-fyzioterapeutka Bc. Eliška Froňková v tělocvičně Klubu Junior – zde se dozvíte plán cvičení i vzdělávacích okruhů, které si pro vás lektorka připravila na nadcházející podzimní období.

V říjnu za námi opět přijede se zajímavou přednáškou MUDr. Helena Nováková z České Alzheimerovy společnosti. Na řadu přijdou také pravidelné tréninky naší zahlcené a přetěžované paměti – stresem, strachem, obavami. A co s tím? Na to nám dá odpověď Mgr. Marek

Stein z České společnosti pro trénování paměti.

V podzimní nabídce nebudou chybět ani kurzy Práce s počítačem a věřím, že stihneme i svěží vycházku do přírody při chůzi s hůlkami – oblíbený nordic walking. Je opravdu nač se těšit, nezapomeňte tedy, že poprvé se uvidíme již 14. září v tělocvičně Klubu Junior, ul. Na Okruhu 1, na sídlišti Písničky v blízkosti prodejny Albert, příp. sledujte pozvánky v následujících číslech časopisu U nás.

*Ing. Lenka Koudelková,  
zástupkyně starosty  
pro oblast sociální, vzdělávání,  
školství a tělovýchovy*

## SEZNAMOVACÍ KURZY PRO ZÁJEMCE O VČELAŘENÍ

**Naše hlavní město oplývá krásnými přírodními zákoutími, ale zachování jejich druhové rozmanitosti závisí na kvalitním opylení. V Praze je však 10 x méně včelstev, než bylo před třiceti lety.**

Proto i zelená a kvetoucí **Praha potřebuje včely**, což je také název kurzů pro pražské zájemce o včelaření, které za finanční podpory Magistrátu hl. m. Prahy pořádá Spolek pro rozvoj včelařství Mája v Agroenvironmentálním vzdělávacím centru – včelařském Areálu Mája v pražské Ruzyni.

Jestliže uvažujete, že začnete chovat včely, a rádi byste se nejdříve podrobněji dozvěděli, co včelařství obnáší, pak je kurz Praha potřebuje včely právě pro vás. Kurzy se uskutečňují pod vedením

zkušeného včelařského odborníka a přírodovědce RNDr. Václava Švamberka. Získáte základní informace o včelách a víkendovém hobby včelaření, uvidíte výběr z včelařských filmů, navštívíte ukázkový včelín. Každý účastník získá brožuru „To nejzákladnější o včelařství pro nevěčelaře“. Kurz se koná vždy v neděli od 10 do 18 hodin v termínech 27. září 2015, 17. dubna 2016, 15. května 2016, 21. srpna 2016, 11. září 2016. Přihlášky pošlete na e-mail: [spolek@majabee.cz](mailto:spolek@majabee.cz). Další informace poskytnete a na otázky odpoví koordinátorka kurzu Radka Ingrová, mobil: 731 440 599, [radka@majabee.cz](mailto:radka@majabee.cz). Více o organizátorovi kurzů se dozvíte na [www.majabee.cz](http://www.majabee.cz).

*Zdroj: Spolek pro rozvoj včelařství Mája*



# KONTEJNERY NA ODPAD

## VELKOOBJEMOVÉ KONTEJNERY NA ODPAD Z ROZPOČTU MĚSTSKÉ ČÁSTI

Kontejnery budou přistaveny první stanovený den nejpozději do 16.00 hodin.

- **od 25. do 27. září** – K Lukám, K Vrtilce, Na Močále, Na Okruhu, Zahrádecká
- **od 9. do 11. října** – K Vrtilce, Ke Kurtům, Ohrobecká, Zbudovská, V Rohu
- **od 23. do 25. října** – Hoštická, K Jezírkům, K Novému sídlišti, Na Domovině, U Bazénu
- **od 6. do 8. listopadu** – Drubežářská, K Vrtilce, Ke Lhoteckému lesu, Mirotická, Na Konečné

Na každé uvedené stanoviště budou přistaveny celkem dva kontejnery. Pokud se zaplní v pořadí druhý kontejner již v sobotu, může se stát, že v neděli na místě již žádný kontejner nebude nebo v něm již nebude místo pro uložení vašeho odpadu. Z tohoto důvodu nedoporučujeme odkládat uložení odpadů až na neděli.

Sběrné nádoby jsou určeny pouze pro objemný odpad z domácností (nábytek, koberce, podlahové PVC, zrcadla, umyvadla, vany, sportovní náčiní, autosklo, kovové předměty apod.), který nelze odkládat do běžných kontejnerů. Nejsou určeny pro odpad vznikající při podnikatelské činnosti.

Do kontejnerů nepatří stavební suť, nebezpečné složky komunálního odpadu, elektro odpad a biologický odpad ze zahrad. Tyto druhy odpadu lze uložit ve sběrných dvorech hl. m. Prahy v ulici Generála Šišky a v ulici Obrataňská.

## VELKOOBJEMOVÉ KONTEJNERY Z ROZPOČTU MAGISTRÁTU HL. M. PRAHY

Velkoobjemové kontejnery na odpad budou přistaveny ve stanovený den vždy po dobu 4 hodin, a to od 14:00 do 18:00. Po celou dobu bude přítomna obsluha.

- **15. září** – K Vrtilce, Na Domovině, Ohrobecká, U Bazénu
- **6. října** – Ke Lhoteckému lesu,

Na Konečné, Na Močále, Zbudovská

- **3. listopadu** – Hoštická, V Koutě, Zahrádecká

Sběrné nádoby jsou určeny pouze pro objemný odpad z domácností (nábytek, koberce, podlahové PVC, zrcadla, umyvadla, vany, sportovní náčiní, autosklo, kovové předměty apod.), který nelze odkládat do běžných kontejnerů. Nejsou určeny pro odpad vznikající při podnikatelské činnosti. Do kontejnerů nelze odkládat stavební suť, nebezpečné složky komunálního odpadu, chladničky, pračky, televize, monitory, počítače, biologický odpad ze zahrad, pneumatiky apod. Uvedené druhy odpadu lze uložit ve sběrných dvorech hl. m. Prahy v ulici Generála Šišky a v ulici Obrataňská.

Službu organizuje a hradí ze svého rozpočtu Magistrát hl. m. Prahy, kontejnery přistavuje společnost Pražské služby, a. s. Počet velkoobjemových kontejnerů je jednotlivým městským částem přidělován

v závislosti na počtu obyvatel a dostupnosti sběrných dvorů.

**KONTEJNERY NA BIOODPAD**  
Velkoobjemové kontejnery na bioodpad z rozpočtu Magistrátu hl. m. Prahy budou přistaveny ve stanovený den po dobu maximálně 3 hodin. Po naplnění kontejneru na stanovišti již nový přistaven nebude. Po celou dobu bude přítomna obsluha.

- **11. října od 9:00 do 12:00** – Hoštická, Ohrobecká
- **11. října od 13:00 do 16:00** – Na Konečné, Zahrádecká
- **18. října od 13:00 do 16:00** – K Jezírkům (u ulice Vyšebrodská), Na Močále

Počet velkoobjemových kontejnerů jednotlivým městským částem přiděluje magistrát v závislosti na počtu obyvatel, dostupnosti sběrných dvorů a typu převládající zástavby.

*Odbor životního prostředí a dopravy ÚMČ Praha-Libuš*

# KOMPOSTÉRY PRO OBČANY MĚSTSKÉ ČÁSTI PRAHA-LIBUŠ

Jak jsme vás již informovali v prázdninovém čísle časopisu U nás, městská část Praha-Libuš připravila projekt na předcházení vzniku odpadů formou podpory domácího kompostování „Neplaťte za bioodpad. Kompostujte sami!“.

V rámci tohoto projektu bude kromě velkoobjemových kontejnerů na odpad z údržby zeleně městské části, svozového automobilu na jejich obsluhu a štěpkovače pořízeno tři sta kusů plastových zahradních kompostérů o objemu 720 l.

Zájemci o bezplatné poskytnutí kompostéru mohou stále podávat žádosti. K datu uzávěrky tohoto čísla evidujeme 166 podaných žádostí. Počet přijímaných žádostí je omezen počtem kompostérů, tedy maximálně tři sta. Zaevidované žádosti jsou řazeny do pořadníku podle data doručení.

Žádost o kompostér můžete vyplnit elektronicky na adrese [www.odpadovecentrum.cz](http://www.odpadovecentrum.cz) nebo vyplnit letáček žádosti, který si můžete v tištěné podobě vyzvednout na odboru životního prostředí a dopravy, K Lukám 664, levý boční vchod objektu mateřské

školy. Bližší informace vám poskytne pracovníce tohoto odboru, tel.: 244 021 425, 244 021 427, e-mail: [ziv.prostredi@praha-libus.cz](mailto:ziv.prostredi@praha-libus.cz).

Podmínkou je umístění kompostéru na vlastním nebo pronajatém oploceném pozemku na území městské části Praha-Libuš, tedy na katastrálním území Libuš a Písnice, a po dobu udržitelnosti projektu, která činí 5 let, jej využívat ke kompostování. Je možné žádat o jeden kompostér na jeden oplocený pozemek.

Bezplatné zapůjčení bude probíhat na základě smlouvy o výpůjčce a následném darování. Návrh této smlouvy je k nahlédnutí na internetových stránkách [www.odpadovecentrum.cz](http://www.odpadovecentrum.cz).

**Distribuce kompostérů bude probíhat v následujících dnech:**

**V sobotu 3. října 2015 od 9 hodin do 13 hodin** ve dvoře za poštou na adrese Libušská 1.

**V sobotu 3. října 2015 od 14 hodin do 17 hodin** na fotbalovém hřišti

ti v Písnici v ulici Švihovská v rámci akce městské části Drakiáda a Den pro zdraví a energetiku.

**Ve středu 7. října 2015 od 17.30 hodin do 20 hodin** ve dvoře za poštou na adrese Libušská 1.

**V pondělí 12. října 2015 od 17.30 hodin do 20 hodin** ve dvoře za poštou na adrese Libušská 1.

**V sobotu 17. října 2015 od 9 hodin do 12 hodin** ve dvoře za poštou na adrese Libušská 1.

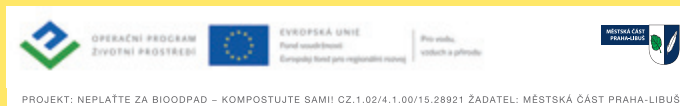
Kompostér si budou moci vyzvednout ti žadatelé, kteří minimálně pět pracovních dnů před uvedenými termíny vyplnili žádost o kompostér elektronicky na adrese: [www.odpadovecentrum.cz](http://www.odpadovecentrum.cz) nebo doručili žádost o kompostér na ÚMČ Praha-Libuš. Kompostéry budou předávány proti podpisu smlouvy o výpůjčce a následném darování. V případě, že bude kompostér umístěn na pronajatém pozemku, bude ke smlouvě doložen souhlas vlastníka. Vezměte si prosím s sebou občanský průkaz.

S kompostérem si odnesete i informační letáček o kompostování a magnetickou fólii určenou k připevnění na chladničku nebo jiný kovový podklad s výpisem složek, které je možné kompostovat v domácím kompostéru.

O dalších termínech distribuce kompostérů vás budeme průběžně informovat prostřednictvím časopisu U nás a na webových stránkách městské části: [www.praha-libus.cz](http://www.praha-libus.cz) v sekci Aktuality.

Kompostéry budou baleny v papírových krabicích o rozměrech 95 x 29 x 45 cm a hmotnosti 19 kg. Součástí balení bude návod na složení kompostéru, včetně obrázku pro snadnější kompletaci. Do dvora za poštou budete moci zajet autem. S naložením kompostéru do vašeho vozidla vám rádi pomohou techničtí pracovníci městské části.

*Tento projekt je financován z 90 % dotací z fondu EU a SFŽP z celkových nákladů a zbývajících 10 % je hrazeno z rozpočtu městské části.*



*Anna Rusiňáková,  
odbor životního prostředí  
a dopravy Úřadu MČ Praha-Libuš*



# PROČ A JAK KOMPOSTOVAT

**Třídění odpadu je v dnešní době běžnou součástí našeho života. V průměru každý z nás v roce 2012 vytrídil téměř 40 kg papíru, skla, plastů a nápojových kartonů. Přestože separace každoročně narůstá, na skládkách a ve spalovnách nadále končí velké množství odpadů (více než 80 %). Jedná se hlavně o biologicky rozložitelné odpady, například odpady z údržby zeleně a z kuchyní, které tvoří až 40 % odpadu. Na skládkách tak končí surovina, kterou by bylo možné dál využívat.**



Kompostování je dnes považováno za jeden z nejlepších způsobů zpracování bioodpadu.

Při rozkladu bioodpadu na skládkách (bez přístupu vzduchu) dochází k úniku skládkového plynu obsahujícího velké množství metanu, který je významným skleníkovým plynem. Takto uložený odpad výrazně přispívá k dnes často diskutovaným klimatickým změnám. Bioodpad zpracovaný kompostováním naproti tomu prochází rozkladem za přístupu vzduchu, který atmosféru nezatěžuje.

Dalším důvodem pro kompostování bioodpadu je skutečnost, že jeho produktem je kvalitní surovina použitelná při zlepšování vlastností půdy. Zemědělské půdy trpí nedostatkem organické hmoty a klesajícím množstvím základních živin, hlavně fosforu a draslíku, což bývá řešeno zvyšováním dávek minerálních živin, které jsou však v půdě špatně vázány a jsou rychle splachovány do povrchových vod. Ideálním řešením je přitom použití kompostu, který výrazně zlepšuje půdní vlastnosti.

Nezanedbatelným důvodem pro podporu kompostování je jeho ekonomická výhodnost. Pokud je bioodpad zpracován kompostováním, dochází k výraznému poklesu jeho množství ve směsném komunálním odpadu. Sníží se tak celkové množství odpadu, jehož odstranění je pro města a obce velmi nákladnou záležitostí.

Poslední z argumentů na podporu kompostování je splnění zákonných předpisů. Podle evropské směrnice, která je pro nás závazná, musíme velmi výrazně snížit množství bioodpadu ukládaného na skládky. Podporou domácího kompostování pomáháme tento cíl plnit.

## JAK KOMPOSTOVAT

O úspěšném průběhu kompostování a o výsledné kvalitě kompostu rozhoduje nejen umístění kompostéru, ale také správné složení vstupních surovin.

Kompostér umístěte v polostínu na rovné ploše, tak aby k němu byl snadný přístup. Neměl by být vystaven přímému slunci, dešti a větru. Je vhodné jej umístit přímo na zem, aby se do kompostu mohly bez problému dostat půdní organismy.

Optimálních podmínek pro vy-



tvoření kompostu docílíme výběrem vhodných surovin, hrubé kombinujeme s jemnými, suché s vlhkými.

## Základní postup při kompostování:

- dno vysypeme hrubšími surovinami (kousky dřeva, větviček, slámy, suchých rostlin...) podrcenými na malé části velikosti palce, tím zajistíme, aby voda mohla odtékat a také dobré provzdušnění;
- při zakládání kompostu suroviny vrstevíme, na posečenou trávu dáme kousky štěpky, dřeva nebo větviček, kompostovaný materiál občas překryjeme 2-3 lopatkami zeminy, tím umožníme dostatečný přístup vzduchu, zemina bude udržovat vlhkost a urychlí se tím zrání kompostu;
- kompost by neměl být moc vlhký, pokud prší, je vhodné jej přikrýt deskou, naopak, při nedostatku vlhkosti se kompostování

zpomaluje, do uzavřeného kompostéru se voda nedostane, proto je potřeba vlhkost kontrolovat;

■ pro urychlení kompostování se doporučuje přidat v malém množství zeminu, hotový kompost, případně močovinu nebo také urychlovače kompostu, červy, žížaly nebo kompostové bakterie či houbové kultury.



## Nejčastější chyby při kompostování:

- přemokření a tím způsobený zápach kompostu – přidáme suché, savé suroviny nebo zeminu a kompost promícháme;
- nedostatečná teplota – kompost přehopeme, zkontrolujeme vlhkost, přidáme čerstvě posečenou trávu, bioodpad z kuchyně nebo zeminu;
- nadměrný výskyt mušek – kompost zakryjeme zeminou nebo vyzrálým kompostem, kompost promícháme;
- vysoušení kompostu – v létě se voda rychleji odpařuje, při nízké vlhkosti přidáme vlhké suroviny.

## Co kompostovat v kompostéru

### Vhodné suroviny:

- posekaná tráva, listí, sláma
- spadané ovoce (prokládané trávou a řezem z keřů)
- zbytky z ovoce a zeleniny (slupky, natě, listy, okrojky brambor, okusky jablek)
- sedlina kávy a čaje
- rozdrčené skořápky z vajíček
- okrasné rostliny, květy
- kousky dřeva, větví a kůry



- třísky, piliny, hobliny
- popel ze dřeva, zemina

### Nevhodné suroviny:

- zbytky jídla
- kosti, odřezky masa, oleje a tuky
- ryby, mléčné výrobky
- rostliny množící se řízkováním (maliník, růže, ...)
- rostliny napadené chorobami
- pecky
- skořápky ořechů
- listy ořešáku
- slupky melounu
- popel z uhlí, cigaret
- smetky z ulice

## VYUŽÍVÁNÍ KOMPOSTU



Zralý kompost má homogenní strukturu, je tmavě hnědý, drobný, nezapáchá, ale příjemně voní po lesní půdě. Používáním kompostu zlepšíte strukturu půdy a zvýšíte v půdě množství organické hmoty. Půda s kompostem obsahuje ve vhodné formě živiny nezbytné pro rostliny a nahradí tak umělá hnojiva.

Kompost zadržuje vodu, a tím snižuje zvětrávání půdy. Jeho vysoká výměnná kapacita pro živiny, které postupně rostlinám uvolňuje, napomáhá tomu, že se do spodních a povrchových vod z rostlin nevyplavují živiny. Použit by se měl brzy na jaře.

Další informace naleznete na [www.odpadovecentrum.cz](http://www.odpadovecentrum.cz)  
Zdroj: ISES, s. r. o.

# SUCHO V PÍSNICI A NA LIBUŠI

**Tak ať ti proprší víkend! Popřál jsem známému a vydal se fotit vyschlý Písnický a Libušský potok. Nepršelo celých šest týdnů.**

V řadě okresů České republiky zakázali zalévání zahrad a napouštění bazénů. Ve studních došla voda již dávno. Teploměry trhaly rekordy snad obden, 38 °C nebylo v létě 2015 nic netypického.

V noci na 16. srpna se konečně spustil prudký liják a déšť poté neustal několik dní. Následující foto-reportáž dokumentující stav vody v MČ Praha-Libuš vznikla jen několik hodin před touto oblačností. A pro-

tože v červnu 2013 jsme zažili extrém opačný, povodně, přinášíme na některých místech srovnání těchto dvou krajních stavů našeho vodstva.

Pokud chcete publikovat vlastní snímky parných letních dnů nebo vidět více fotografií, navštivte městskou část Praha-Libuš na Facebooku.

*Matěj Kadlec,  
kronikář Libuše a Písnice  
Foto: archiv Matěje Kadlece*



↑ Zajímavé porovnání dvou extrémů nabízí také místo v ulici Hoštická. Na snímcích se jistě zorientujete podle dopravní značky.

→ Přítok do rybníka Janešák prozrazuje extrémně nízký stav hladiny.



↓ V ulici Ke Březině je opět koryto suché, předloni zde ovšem voda zaplavila deset metrů široký pás.



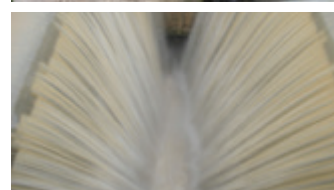
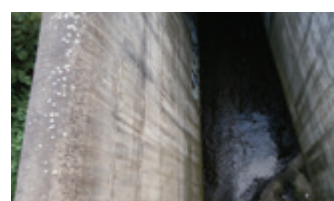
←↑ V místě, kde při červnových povodních 2013 přetékala voda i vysokou zídku a vytvářela na místní poměry vodopád, nebylo v srpnu 2015 po vodě ani památky.



↑ O mokru se dalo mluvit až několik metrů před rybníkem Obecňák.



↑→ Jeho přeпад opět kontrastuje s dvěma roky starým stavem. Tentokrát neodtékala téměř žádná voda.



↑ Tam, kde voda před dvěma lety nestačila odtékat z Libušské přehrady, byl tentokrát jen rozpálený beton.



# RECEPTY S PŘÍBĚHEM (8)

Na zářijové Jablkobraní v parku Kamýk se opět chystá soutěž O nejlepší jablečný koláč. Pro inspiraci nabízíme delikátní recepty paní Anny Georgievové, která zvítězila loni. Soutěžila se třemi koláči a získala při vyhlášení výsledků na Jablkobraní 2014 pečenou husu z restaurace U Hertlů. O své recepty se paní Georgievová podělila:

## KYNUTÉ KOLÁČKY

200 ml mléka / 70 g cukru / 500 g polohrubé mouky / 20 g droždí / špetka soli / 2 žloutky / 100 g tuku

**Jablková náplň:** 1 kg jablek / 100 g cukru / 1 lžička vanilkového pudinku v prášku

**Drobenka:** 100 g hrubé mouky / 100 g cukru / 1 lžička másla

Mléko mírně ohřejeme, přidáme lžici cukru, lžici mouky a rozdrobíme do něj droždí. Necháme stát asi 5 minut, než vzejde kvásek. Mouku promícháme s cukrem a špetkou soli,

přidáme žloutky, povolený tuk a vzešlý kvásek. Vypracujeme vláčné těsto, které necháme pod utěrkou asi hodinu kynout na teplém místě.

Očištěná jablka nastroháme na hrubém struhadle, přendáme do kastrůlku, promícháme s cukrem a na mírném plameni vaříme 10 minut. Necháme vychladnout. Do vychladlé směsi vmícháme lžičku vanilkového pudinku.

V misce promícháme hrubou mouku s cukrem a máslem, až vznikne sypká drobenka. Z vykynutého těsta tvoříme kuličky, do kterých na plechu vymačkáme důlek a plníme

jablkovou směsí. Okraje můžeme ještě potřít vejcem.

Koláčky posypeme připravenou drobenkou a pečeme v troubě vyhřáté na teplotu asi 180 °C, dokud okraje nezezlátnou, tedy 10–15 minut.

## JABLKOVÝ ITALSKÝ MOUČNÍK

1 lžice cukru krystal / 15 g droždí / půl lžice soli / 450 g hladké mouky / 3 lžice olivového oleje / 170 ml vlažné vody / olej na vymazání / 4 jablka / cukr krystal podle chuti / 1 vanilkový cukr / hrst rozinek

Připravíme si speciální italské kynuté těsto. Dáme cukr a droždí do misky, vmícháme pět a půl lžičky vlažné vody a necháme na teplém místě bez průvanu vzejít. Smícháme sůl a mouku v míse, přidáme olej, zbytek vody a vzešlý kvásek. Mícháme, až se těsto volně váže do hrudek.

Těsto přeložíme na vál a asi osm minut hněteme. Pak je necháme vykynout. Kulatý plech vymažeme olejem a na pomoučeném vále vyválíme z kusu těsta tenkou placku, kterou poté vložíme na plech. Přebývající těsto na krajích vmáčkneme dovnitř.

Jablka omyjeme, oloupeme, vykrojíme jádřinec a nastroháme. Připravenou placku pak potřeme jablky, posypeme krystalovým i vanilkovým cukrem a přidáme také rozinky.

Z těsta vytvarujeme válečky, které postupně vkládáme na koláč a na krajích je pevně zmáčkneme, aby držely. Vznikne mřížkový koláč.

Takto připravený koláč vložíme do trouby předem vyhřáté na 200 °C a pečeme dozlatova asi 20–25 minut. Ze zbytku těsta tvoříme další koláče.

## JABLEČNÉ TIRAMISU

500 g oloupaných nakrájených jablek / 350 ml vody / 7 lžic cukru / 2 vanilkové pudinky / 2 balíčky cukrářských piškotů / máta na zdobení

Příprava:

Jablka svaříme s 200ml vody a cukrem. Pak je rozmixujeme. Pudinky rozmícháme ve 150 ml vody a vmícháme do horké jablečné kaše. Vaříme do zhoustnutí asi dvě minuty. Formu vyložíme alobalem a na dno vyskládáme první část piškotů.

Část jablečného pudinku navrstvíme na piškoty a uhladíme. Poklademe dalšími piškoty, opět zalijeme pudinkem a překryjeme dalšími piškoty. Postup opakujeme. Nakonec ozdobíme mátou.

**Podělíte se také o svůj recept s příběhem? Napište na redakční e-mail: hana.kolarova@tiscali.cz. Těšíme se na vaše příspěvky a na konci roku opět úspěšně recepty odměníme.**

(red)

**VÝZVA PRO VŠECHNY**

Upečte koláč z jablek a přihlaste ho do soutěže

**O NEJLEPŠÍ JABLEČNÝ KOLÁČ**

v pátek 25. září 2015  
od 15:30 do 17:30

**JABLKOBRAŇÍ**

v parku Kamýk  
(podél ulic U Zahrádkářské kolonie a K Lesu)

V programu akce bude živá muzika, kulturní vystoupení, gastronomické speciality z různých zemí a také workshopy a sportovní zápolení. Připravena je i soutěž v pojídání jablečných koláčů.

Vyzýváme hospodyňky, cukrářky a kuchaře či kuchařky: upečte oblíbený jablečný koláč podle vaší vyzkoušené receptury a přihlaste ho do soutěže „O nejlepší jablečný koláč“.

Vzorky koláčů (pro posouzení poroty a přítomných) a váš recept na jeho přípravu přineste v uzavřené krabici na místo konání akce 25. 9. 2015 od 15:30 do 17:30 hod. Kontaktní osoba: Jana Martinková

Pro vítěze budou připraveny lákavé ceny. Děkujeme všem a těšíme se na společné setkání na Jablkobraní v parku Kamýk.

# LIBUŠSKÉ VIRTUÁLNÍ KNIHKUPECTVÍ 109 PO PRÁZDNINÁCH...

... na jejichž počátku jsme vzpomněli 600. výročí upálení mistra Jana Husa, mj. v podstatě komorní třídičnou Svobodovou husovskou televizní inscenací, bohužel natolik introvertní, že ani já, který v dramatických dílech oceňuji především herecké výkony (a že tentokrát bylo co), jsem ji celou nevydržel sledovat... Jan Hus je bezesporu v české historii jedinečná a zejména pro svou statečnost také netypická osobnost, ke které bychom se nesporně měli vracet. Vzpomínám si, že jako žáci ZDŠ jsme museli povinně zhlédnout pompézní Vávrovu husitskou trilogii (Jan Hus, Jan Žižka, Proti všem) a byli jsme z ní v rozpacích už proto, že Husa a Žižku (napravený středověký loupežník a geniální vojevůdce) hrál týž herec. Zdeněk Štěpánek byl skvělý herec, ale jako osobnost mi byl bližší historkou o jeho návštěvě v mléčném baru, kde ho mléčný barman zval ke konzumaci slovy: „To je výborný nápoj, mně můžete věřit, já stojím už třicet let za barovým pultem“ a Mistr kontroval: „Mně budete povídat, já stojím už třicet let před barovým pultem!“, než zmíněnými hereckými kreacemi. Ale vraťme se k Husovi! K tomu bychom se tedy vracet měli a vracet by se k němu měly i naše děti, jejich děti atd. Jedna filmová trilogie je vyčpělá, druhá příliš „intošská“, tak jak?, řeknete si možná. Já bych i věděl:

**Zdeněk Ležák, Michal Kocián:**  
**Ve jménu Husa**  
(ISBN: 978-80-266-0697-0)



Tento titul pokládám z celé husitské literatury za nejpřijatelnější pro děti už proto, že jeho forma je dnešním dětem blízká, a konkrétně v tomto případě nabízí navíc netradiční pohled na důležité období české historie. Komiksově zpracování osudů tří významných osobností žijících v období husitské revoluce čtenáře pohltí a nenásilnou formou je seznámí s historickými fakty a přiblíží jim neopominutelné

souvislosti. Zaměřuje se sice především na mládež, ale je vlastně určeno široké čtenářské veřejnosti. V komiksově formě podává nejen příběh Jana Husa (včetně jeho mučednické smrti), ale také krále Václava IV. (raná korunovace, vladařské povinnosti, komplikovaný vztah s Husem, husitské hnutí, králova smrt) a husitského „bouzňivce“ Jana Želivského (kázání, nepokoje v Praze, defenestrace, role Želivského v husitské revoluci, poprava). Textová část se soustřeďuje nejen na důležitá dějepisná témata – poselství mistra Jana Husa, význam Karlovy univerzity, papežský koncil, protestantská reformace, ale také na názorný popis a komentář běžného života ve středověku.

Vzhledem k tomu, že jsem se po prázdninách zabýval důležitým tématem historickým či dějepisným, nebudu ho tentokrát rozměňovat dalšími tituly, domnívaje se navíc, že máme témat aktuálních. Ale příště povedu dětské i dospělé čtenáře ke klasickému autorovi literatury fantasy a jeho dílům...

Jiří Brixl

inzerce



**Přijímáme nové pacienty.**  
**Jsme smluvní zdravotnické zařízení VZP.**

---

**Od 9.00 do 12.30 | Pondělí až pátek**

**T.: +420 777 056 788**

**Libušská 319/126, Praha 4 - Písnice.**  
**3. patro. Zubní ordinace MisterDent**



S posledním červnovým dnem se na Úřadu MČ Praha-Libuš rozloučila dlouholetá vedoucí ekonomického odboru Ing. Marta Vachoušková. Na památku na dobrou spolupráci vznikla tato fotka pracovníků úřadu.

Foto: Martin Kolafa

## ADRESÁŘ MÍSTNÍCH SLUŽEB

**Podnikatelé a živnostníci působící v Libuši a Písnici mohou v adresáři ZDARMA informovat o své nabídce občanům.**

**UPOZORNĚNÍ:** Prosíme všechny dosavadní inzerenty, aby redakci potvrdili správnost údajů, které vyšly v čísle 2015/7-8, případně oznámili nové znění inzerátu. Nadále budeme uvádět pouze firmy s údaji potvrzenými či aktualizovanými po 1. 7. 2015.

**Příjem inzerce na e-mailu: hana.kolarova@tiscali.cz. Inzeráty prosíme v rozsahu max. 160 písmen (znaků bez mezer). Za správnost a aktuálnost údajů ručí sami inzerující. Prosíme dosavadní inzerenty, aby v případě jakékoli změny údajů informovali redakci, a občany, pokud zjistí, že některá firma nefunguje, aby rovněž dali redakci zprávu.**

Název firmy, poskytované služby	Adresa, otevírací doba	Kontakty
<b>Půjčovna přívěsů Jan Doleček</b> – půjčování nákladních přívěsů a vozíků za osobní automobily	Libuš, Libušská 319/126 Po-Ne 7.00–21.00	602 258 744 www.pujcovna- -privesu.cz
<b>Realitní kancelář</b> – prodej bytů, domů, pozemků, zdarma realitní poradenství	Libuš, Klokotská 833/1a	JUDr. Jana Šimáčková 603 483 771
<b>Šití na zakázku</b> – opravuji a upravuji oděvy, pletu, háčkují, šátky a spony na ně, tašky, čepice, klobouky	Výletní 363/8	Eva Kábová www.fikshop.cz

Připravil Vojtěch Kolář



# DOMOV SENIORŮ LIBUŠ

**Vážení čtenáři, dovolujeme si vám poskytnout reakci na článek s názvem „Smlouvy s developerem – pohled pod povrch“ zveřejněný v minulém čísle časopisu U Nás (období 7-8/2015) týkající se záměru výstavby Domova seniorů Libuš.**

Se záměrem výstavby Domova seniorů Libuš jsme městskou část Praha-Libuš seznámili již na jaře 2013. Naším původním záměrem bylo postavit 6 patrovou budovu s kapacitou cca 250 lůžek. Pozemky, které máme pro tento záměr připraveny, se dle územního plánu nacházejí v území označeném jako VV, SV a ZMK, přičemž na území označeném VV není zástavba nijak zásadně omezena a v této části jsme navrhovali výšku 6 pater.

Na základě požadavků rady MČ Praha-Libuš jsme projekt upravili tak, aby plynule navázal na sousední zástavbu (včetně míry zastavění pozemku) a nijak z ní výškově nevyčníval. Hlavní změnou tedy bylo snížení výšky budovy z 6 na 3 podlaží (tj. do úrovně sousední budovy The English International School Prague). V zájmu zachování ekonomiky projektu jsme snížili kapacitu na 200 lůžek, snížení počtu podlaží se promítlo do rozšíření objektu, kde nepatrně (cca 90 m<sup>2</sup> plochy) zasahujeme i do území značené jako ZMK (zeleň městská krajinná). Toto území bylo v územním plánu označeno jako ZMK z důvodů ochranného pásma plynovodu a v současné době se na něm nachází náletová zeleň a křoví. V případě pouze nadzemní stavby (bez suterénu) může být toto ochranné pásmo sníženo.

Zároveň jsme akceptovali následující podmínky, které vzešly z jednání rady MČ Praha-Libuš:

1. na vlastní náklady vybudování vlastní silniční odbočky ze silnice Generála Šišky,
2. na vlastní náklady vybudování chybějícího propojení (chodníku) mezi ulicí Generála Šišky a ulicí Brunelova na úrovni bytů s chrá-

něným bydlením a The English International School Prague,

3. finanční dar MČ Praha-Libuš ve výši 1 000 000 Kč.

Výše uvedené podmínky vnímáme jako tvrdé, nicméně zcela transparentní a rozhodli jsme se je akceptovat. V případě, že by se MČ Praha-Libuš některé své podmínky vzdala, tak bychom to jedině uvítali.

## EKONOMIKA DOMOVŮ PRO SENIORY

Dále si dovolíme upřesnit několik informací, které ve článku RNDr. Pavly Tůmové, Ph.D., zazněly:

1. Naše společnost nevlastní 10 domovů pro seniory, ale jen jeden v Praze 9 – Vysočanech. Provoz našeho domova realizujeme ve spolupráci se sítí Anavita, která je známa vysokými standardy kvality péče o seniory (např. v roce 2014 byl vyhodnocen jeden z domovů v síti Anavita jako 2. nejlepší domov pro seniory v ČR).
2. Do ochranného pásma přírodní rezervace Modřanská rokle v žádném případě nezasahujeme. Nebylo by to ani možné.
3. Domov pro seniory nebude mít tři budovy, ale jen jednu (třípodlažní budova s dvěma pavilony ve tvaru H)
4. Cena za ubytování v našem Domově seniorů Vysočany (včetně stravy, fakultativních služeb, aktivizace atd.) se pohybuje v částce od 15 000 Kč do 30 000 Kč, přičemž největší počet lůžek je právě za cenu 15 000 Kč měsíčně. Pro informaci dodávám, že v našem Domově seniorů Vysočany v Praze 9 provozujeme většinu lůžek v režimu „domov se zvláštním režimem“, tedy staráme se

o klienty s výrazně sníženou soběstačností, kteří potřebují nepřetržitou sociální a zdravotní péči. V Domově seniorů Vysočany pracuje 65 zaměstnanců (při kapacitě 116 lůžek).

Dále bych si dovolil reagovat na informaci, že nečerpáme dotace z magistrátu hl. m. Prahy. Ano, toto je pravdivá informace, ale jsme přesvědčeni, že je to pro daňové poplatníky dobrá zpráva a naše velká výhoda. „Státní“ domovy pro seniory jsou bez výjimky štedře dotovány, a to průměrnou měsíční částkou cca 13 000 Kč/lůžko. Když se k tomu připočte platba od seniora (přibližně 11 000 Kč), vychází pobyt na průměrnou částku cca 24 000 Kč měsíčně. V našem případě je průměrná cena za pobyt okolo 19 000 Kč při větším rozsahu nadstandardních a fakultativních služeb. Taktéž stavební cena za pořízení jednoho lůžka v našem případě přijde zhruba na polovinu částky, za kterou se staví podobné domovy z krajských či státních peněz.

Pokud by byl ovšem ze strany MČ Praha - Libuš zájem ubytovat libušské občany za ceny dle úhradové vyhlášky a zároveň Domov seniorů Libuš dotovat obvyklou dotací pro tento případ, pak bychom se jistě dohodli. Nevím, zda by se ale tento „dotační socialismus“ líbil ostatním občanům městské části, a věřím, že jsou jiné možnosti, jak peníze městské části lépe využít.

## SOUKROMÉ SOCIÁLNÍ SLUŽBY

Představa, že vše má být za dotované ceny, nebo dokonce zadarmo, je zcela mimo realitu a výsledkem jsou často lada úplatky, zoufalé pořadníky na několik let, kritický nedostatek lůžek a ve výsledku promrhávané veřejné prostředky. Stejně tak jako jsou běžné soukromé školky a školy, soukromé ordinace lékařů apod., začínají být běžné i soukromé domovy pro seniory. Zkušenost od našich západních sousedů totiž vypovídá o tom, že dokážou nabídnout lepší služby za nižší náklady.

Náš Domov seniorů Libuš bude určen pro seniory s Alzheimerovou chorobou či seniory s poruchou pohybového aparátu. Péče o tyto seniory je velmi náročná a odborníci zabývající se touto problematikou jsou rádi za každé nově vzniklé pobytové lůžko, obzvláště když je placeno ze soukromých zdrojů. Naše společnost je samozřejmě na Magistrátu hl. m. Prahy řádně registrována jako poskytovatel so-

ciální péče a splňujeme nejpřísnější standardy péče o seniory.

Věřím, že Domov seniorů Libuš bude pro občany městské části Praha-Libuš dobrým sousedem, zaměstnavatelem a zejména kvalitním specializovaným zařízením pro naše seniory a jejich rodiny. V Domově seniorů Libuš vznikne přibližně 120 nových pracovních míst v perspektivním oboru sociálních služeb.

Na závěr bych rád uvedl, že v případě zájmu, rádi pozveme kterékoliv ze zastupitelů či občanů z městské části Praha-Libuš na prohlídku našeho Domova seniorů Vysočany. Více informací o Domově seniorů Vysočany je také na [www.dsvysočany.cz](http://www.dsvysočany.cz)

*Vladimír Chlum,  
jednatel Pixabelly Libuš, s. r. o.*

**Vyjádření z firmy Pixabelly, s. r. o., dala redakce časopisu U nás na vědomí paní zastupitelce Tůmové, která diskusi k tématu v minulém čísle zahájila. Paní zastupitelka požádala o otištění následujícího komentáře:**

Vzhledem k omezenému prostoru a času, který jsem na reakci na uvedený článek dostala, si dovoluji odkázat čtenáře do dalšího čísla, kde případně svou reakci rozšířím. Jsem ale vděčná za možnost okamžité reakce. Vyjádření jednatele společnosti Pixabelly Libuš, s. r. o., je však plně nepravdivých a zavádějících informací, v jejichž světle paní zastupitelka vypadá, že snad ani neumí do deseti počítat. Soustředím se nyní tedy rychle pouze na 3 jednoduché číselné údaje, na kterých čtenář uvidí rozpor na první pohled.

Jeden, nebo deset domovů? Přehled zařízení privátní sítě domovů pro seniory Anavita je ověřitelný z veřejných zdrojů: Brno, Šanov, Praha-Vysočany, Terezín, Olomouc, Havířov, Jablonec; těsně před dokončením: Praha-Slivenec, Plzeň; ve výstavbě: Hradec Králové. Pro výstavbu jednotlivých zařízení jsou zakládány dceřiné společnosti, vlastnická struktura provozovatele a developerů je personálně provázána (k ověření viz obchodní rejstřík). Do jednotlivých projektů vstupují další investoři a rozšiřují si tak své investiční portfolio, např. autor článku investuje do kliniky estetické medicíny, golfu, realit atp. Domovy potom mají jednoho ředitele.

Cena za lůžko? Záleží, kde je lůžko umístěné. Pokud ve čtyřlůžkovém pokoji, pak je správná cena 15 000 Kč, kterou pan Chlum argumentuje. Na Libuši jsou plá-



*Vizualizace domu seniorů.*

*Zdroj: MR&S architekti, s. r. o.*



novány pouze max. dvoulůžkové pokoje, cituji z předložené studie: „Pokoje bude mít kapacitu max. 2 lůžek s vyšší úrovní vybavení“. Cena 26 000 Kč za dvou- a 30 000 Kč za jednolůžkový pokoj měsíčně, kterou jsem uvedla ve svém článku v minulém čísle U nás, je tedy relevantní údaj, který byl potvrzen pracovníci DS Vysočany. Nebo že by developer nově plánoval, že senioři u nás budou na pokojích po čtyřech?

Jedna, nebo tři budovy? Opět doporučuji nahlédnout do předložené studie – jedna čtyřpodlažní budova Domov s pečovatelskou službou, plus dva chodby propojené třípodlažní pavilony Domova důchodců, viz obrázek. Dvě třetiny budovy DPS jsou umístěny v zóně zeleň městská krajinná, která zástavbu ani výjimečně nepřipouští.

Ale nejde o tyto drobné nesrovnalosti, popravdě mě ani příliš nezajímá způsob podnikání pana

Chluma a spol. Pokud najde solventní klientelu, přeji mu úspěch. Důležité je, že tady chybí jakýkoliv veřejný zájem, proč by měla naše MČ tuto akci podporovat schválením projektu velkokapacitní stavby, kterou lze postavit pouze za podmínky změny územního plánu v přírodním parku na samém okraji přírodní památky. Ale o tom se obecně zmiňují zde v jiném textu. Podrobný komentář k pozoruhodným vyjádřením pana investora k jeho chápání územního plánu v daném místě (plynovod apod.) či další informace ráda pošlu čtenářům na vyžádání. Ale raději bych, aby naši zeleň hájil náš radní pro životní prostředí. Zarážející je však nechuť se k učiněným rozhodnutím zpětně vyjádřit a argumentační chudoba, která rozhodování provází.

RNDr. Pavla Tůmová, Ph.D.,  
zastupitelka MČ Praha-Libuš,  
pavla.tumova@gmail.com

## DOMOV SENIORŮ OČIMA DVOU RADNÍCH

**V letním čísle časopisu U nás byl otištěn článek opoziční zastupitelky pojednávající o tom, že zastupitelstvo městské části si dovolilo něco tak hrozného, že vyslovilo podporu projektu výstavby domova seniorů v Libuši od soukromého podnikatele a ještě s ním uzavřelo smlouvu, která městské části přinese do rozpočtu jeden milion korun. Dovolíme si blíže vysvětlit celou situaci a zareagovat na některé věty z článku.**

Před několika lety jsme byli informováni o zvažované výstavbě domova seniorů v ulici Brunelova. Rada městské části ihned stanovila zásadní, nepřekročitelné podmínky. Požadovala samostatné napojení objektu do ulice Generála Šišky tak, aby Brunelova ulice už nebyla slepou ulicí. Vzhledem k tomu, že zde vysazují rodiče své děti do Základní školy Meteorologická, druhý výjezd umožní zpřehlednění situace u školy a zvýší bezpečnost našich dětí. Současně jsme nesouhlasili s původním záměrem výškové budovy a požadovali její snížení i na úkor toho, že podlažní plocha budovy se více rozprostře do šířky i na úkor dnešní nezastavitelné části. Za stěžejní považujeme, aby v ulici Brunelova byla udržena přibližně stejná výšková hladina budov. S ohledem na to, že připravovaný objekt se nachází vedle školy bez dalších sousedů, objekt nevyvolává žádnou kritiku obyvatel. Souhlas s připravovaným záměrem nezna-

mená, že jsme se za městskou část vzdali svých práv v procesu územního a stavebního řízení. Tato řízení povede stavební odbor Prahy 12, my jsme účastníci řízení a dostojíme svých práv a povinností.

### VEŘEJNÁ SPRÁVA A SOUKROMÉ INVESTOVÁNÍ

Jsme kritizováni, že městská část přehlídí, že tento „soukromý projekt není ve střednědobém plánu magistrátu, aby mohl čerpat dotace z veřejných zdrojů, náklady jdou a do budoucna půjdou pouze na bedra klientů“. A co je na tom špatného, že pění o seniory v naší svobodné tržní ekonomice zajišťují také soukromé subjekty, které nežadají dotace od města či státu? Jsme kritizováni, že „nikdo nejednal o umístění našich seniorů, pokud by měli zájem, za férovější ceny“ (rozuměj nižší ceny) než tento provozovatel po svých klientech požaduje. Tento připravovaný domov pro seniory je soukromou záležitostí, bez finanční či jiné, například majetkové, spoluúčasti městské části. Povinností městské části jako účastníka řízení je požadovat splnění všech zákonných norem, nikoliv určovat cenu za lůžko během provozu či si nárokovat několik lůžek městskou částí. Tento požadavek je stejně absurdní, jako bychom byli oprávněni požadovat po developerovi bytového domu několik bytových jednotek pro městskou část a po majiteli novostavby rodinného domku aspoň jeden pokoj.

### U NÁS | LIBUŠ A PÍSNIČICE | ZÁŘÍ 2015

Měsíčník pro informace a vzájemnou komunikaci občanů v městské části Praha-Libuš – periodický tisk územního samosprávného celku  
www.praha-libus.cz

**Vydává:** MČ Praha-Libuš, Libušská 35, 142 00 Praha 4 – Libuš, tel. 261 711 380, 244 471 876, e-mail: mc.libus@praha-libus.cz. Registrováno na MK ČR reg. č. MK ČR E 12406.

**Redakční rada:** Hana Kolářová – šéfredaktorka (hana.kolarova@tiscali.cz), tel. 731 179 913 | Jiří Brixl (jiribrixl@seznam.cz) | Kateřina Chobotová (katerina.chobotova@gmail.com) | Matěj Kadlec (kadlec.m@seznam.cz) | Jana Leichterová (leichterova.jana@seznam.cz) | Kryštof Štafl (krystof.stafl@gmail.com) | Martin Zikeš (Martin.Zikes@seznam.cz)

**Korektury:** Kateřina Chobotová **Grafická úprava:** Petr Kutáček

**Tisk:** dot. DesignStudio, spol. s r. o. | **Distribuce:** zdarma do domácností – Česká pošta | **Náklad:** 4 250 kusů

**Redakční uzávěrka:** vždy 10. v měsíci. Číslo vychází na začátku měsíce následujícího | **Příspěvky:** Prosíme, posílejte, včetně digitálních fotografií a inzerce, nejlépe e-mailem na adresu: hana.kolarova@tiscali.cz nebo předejte do kanceláře starosty Úřadu MČ Praha-Libuš, Libušská 35, 142 00 Praha 4 – Libuš, Tel. redakce: 731 179 913. Nepodepsané příspěvky se neotiskují. Za obsah článků odpovídají jejich autoři. Redakce prosí o pochopení, pokud budou některé příspěvky v případě nedostatku volného místa v čísle zkráceny, upraveny nebo vynechány; zejména příspěvky o rozsahu více než 3 500 znaků dodané bez předchozí domluvy. Ceník a podmínky inzerce: na www.praha-libus.cz nebo na vyžádání na e-mailu: hana.kolarova@tiscali.cz nebo tel.: 731 179 913.

Prosíme občany, pokud nedostanou do schránky některé číslo časopisu U nás, aby dali zprávu (uveďte požadované číslo časopisu, své jméno, ulici, číslo domu a aktuální datum) do kanceláře starosty Úřadu MČ Praha-Libuš, tel.: 261 711 380, nebo e-mail: mc.libus@praha-libus.cz. Bude-li v možnostech úřadu, číslo poskytne, zároveň informace poslouží pro kontrolu kvality distribuce.

Při jednání s investorem jsme vyjednali dar pro městskou část ve výši jednoho miliónu korun. Za absurdní považujeme kritiku, že jsme odmítli tyto finanční prostředky dopředu účelově vázat. Dovolili jsme si totiž takový luxus, že tyto peníze půjdou do rezervní části rozpočtu. Odmítáme je hned „projít“. Navíc s ohledem na délku přípravy projektu je velice pravděpodobné, že tyto peníze přijdou na účet městské části až po roce 2018, tedy po nových komunálních volbách. Nechť si tedy noví zastupitelé následně určí, co bude jejich prioritou a na co bude tento dar použit, netřeba je nyní k tomu zavazovat. O penězích nebude rozhodovat rada městské části, ale celé zastupitelstvo.

### PRO PESTŘEJŠÍ OBČANSKOU VYBAVENOST

Až nepochopitelně pro nás vyznívá kritika toho, že investorem má být společnost, která pění o seniory považuje za dlouhodobou záležitost. Citujeme z článku: „Napomáháme obchodním zájmům společnosti Pixabell a s ní propojených firem. Tato developerka řízená celostátní sítí domovů pro seniory staví ze soukromého kapitálu během pěti let již desátý objekt...“ Vyplyvá nám z toho, že pisatelce nejvíce vadí to, že se jedná o úspěšnou soukromou společnost dodávající ve svých objektech stejný standard kvality. A to máme tedy chtít, aby domov pro seniory u nás na Libuši

stavěl někdo, kdo s tím nemá žádné zkušenosti a kdo bude místo investování svých peněz napojen na veřejné rozpočty, tedy daňové poplatníky? V této souvislosti si dovolujeme připomenout známý výrok britského premiéra Winstona Churchilla: „Některé lidé se dívají na soukromé podnikání jako na dravce, který se má odstřílet, jiní jako na krávu, která se má podojit, ale jen málo je těch, kteří v něm vidí statného koně, který táhne povoz.“

Jsme rádi, že většina zastupitelů se k tomu postavila racionálně a vítá, že na tomto pozemku bude postaven domov pro seniory, nikoliv další zbytečný bytový objekt, kterých je v okolí spousta. Kdyby totiž majitel pozemku na něm chtěl postavit bytový objekt bez jakékoliv občanské vybavenosti, nemáme mu v tom jak zabránit. Konečně přichází někdo, kdo nehodlá stavět jen „další postele“ bez návazných služeb pro občany, ale nabízí občanskou vybavenost za soukromé peníze, nikoliv daňových poplatníků. Jen ať je nabídka služeb na trhu co nejpestřejší a ti senioři, kteří si mohou sami nebo s pomocí své rodiny zaplatit za nadstandardní služby, ať mají tuto možnost. Nemusí tak ubírat místa ve státních zařízeních pro další seniory, kteří si tento nadstandard nemohou dovolit a mnohdy čekají na lůžko měsíce i několik let.

Jiří Koubek, starosta,  
Václav Kuthan, zástupce starosty

# NÁŠ PŘÍRODNÍ PARK – VÍME O NĚM?

Děkují redakci časopisu U nás za umožnění širší debaty k územnímu plánování.

V minulém čísle se do ní zapojil i pan Ing. Pavel Macháček, radní pro dopravu, životní prostředí a územní plánování. Vysvětlil svůj postoj k práci s územním plánem a odvolával se na dlouhodobou konzistentnost svých rozhodnutí. Jeho vyjádření ohledně našeho přírodního parku mě dovedlo k rozhodnutí se do vyvolané debaty opět zapojit. Pan radní je skutečně ve svých rozhodnutích konzistentní, pro uskutečnění diskutované změny územního plánu v Písnici se osobně angažuje již třetí volební období. Já se jí naopak, jako nová zastupitelka, snažila zabránit poté, co nám dal letos magistrát možnost sporné změny přehodnotit nebo stáhnout. Nyní chci ale zmínit obecné hledisko, které se týká všech změn územního plánu v přírodním parku.

Práce s územním plánem – tedy rozhodování o osudu daného území – je v prvé řadě politické a demokratické rozhodnutí, které není vázáno pouze legislativou. Je proto legitimní, že své postoje a priority do něj budou jinak promítat odlišní lidé zvolení do zastupitelstva, jinak např. profesí stavař a jinak bioložka. Na tom není z principu nic špatného, pokud jedním či druhým přístupem nevznikají nevratné škody vedoucí ke snížení kvality života obyvatel (např. trvalým úbytkem zelených ploch nebo naopak nesmyslným bráněním uskutečnění rozvojových cílů obce).

## ANI ROMANTICKÉ PŘEDSTAVY, ANI LIBOVŮLE, ALE ZÁKON

Rozhodování o osudu území ale není tak libovolné, pokud se jedná o území spadající pod režim ochrany přírody. Systém ochrany přírody a krajiny je nastaven zákonem 114/1992 Sb. a je v podstatě dvoustupňový – obecná a zvláštní ochrana přírody a krajiny. Na území Libuše a Písnice máme jednak

zvláště chráněnou Přírodní památku Modřanská rokle a pod obecný režim ochrany spadající Přírodní park Modřanská rokle – Cholupice. Není to park, jaký si na první pohled představíme, kde by byly houpačky a lavičky k posezení. *Přírodní park slouží k ochraně krajinného rázu a má být chráněn před činností snižující jeho estetickou a přírodní hodnotu. Zásahy do krajinného rázu, zejména umísťování a povolování staveb, mohou být prováděny pouze s ohledem na zachování významných krajinných prvků, zvláště chráněných území, kulturních dominant krajiny, harmonické měřítko a vztahy v krajině.* Proto zřizuje orgán ochrany přírody obecně závazným předpisem přírodní park a stanovuje omezení využití jeho území, které by znamenalo zničení, poškození nebo rušení stavu tohoto území.

Toto nejsou nějaké představy romantické bioložky, ale citace §12 zákona 114/1992 Sb., o ochraně přírody a krajiny. I kdyby se tedy teoreticky sešli v našem zastupitelstvu pouze samí stavaři či obhájci expanzivního růstu obce a demokraticky třeba pětkrát rozhodli, že posunou hranice obytného území dovnitř nezastavitelné části přírodního parku, je tedy stále onen obecně závazný předpis, kterým je třeba se řídit. Ano, je to vyhlášení přírodního parku. A právě rušení stavu přírodního parku tzv. salámovou metodou, která stále posouvá hranice nezastavitelnosti, vede k tomu, že za pár generací možná nebude co chránit. Smutným příkladem je lokalita Trojmezí s přírodním parkem Hostivař-Záběhlice, kde se za posledních 10 let tímto způsobem snížila rozloha zelených ploch o jednu šestinu. K největším „pokladům“ naší městské části patří právě příroda, krajinná a téměř vesnický charak-

ter, proto bychom měli být rádi, že určitý legislativní stupeň ochrany přírody a krajiny na území Libuše a Písnice máme. A jako městská část ho respektovat.

## PŘÍRODNÍ PARK JEN NA PAPIŘE?

Náš přírodní park je z dvanácti pražských druhů největší a má za sebou téměř čtvrtstoletí historie. Přírodní park byl zřízen v roce 1991 vyhláškou č. 3/1991 Sb. HMP jako oblast klidu, zákonem 114/1992 Sb., jeho status byl převeden na přírodní park a potvrzen loňským magistrátním nařízením č. 10/2014. Až v něm byl původní zřizovací předpis a v něm uvedená opatření k ochraně přírody a krajiny z roku 1991 zrušena a nahrazena novým nařízením. To podobně definuje opatření k ochraně tohoto chráněného území – jak uvádí jeho důvodová zpráva – také s cílem omezení rozrůstání sídelních útvarů v přírodním parku do volné krajiny. Je otázka, nakolik je předpis o přírodním parku vymahatelný a zda náš souhlas s posunutím hranice zastavitelného území na další zelenou plochu nějaký následný schvalovací orgán právě s ohledem na přírodní park stopne. Vždy je to až magistrátní zastupitelstvo, kdo rozhoduje o konečném schválení změny. Nicméně pokud od nás „zezdola“ z městské části zní souhlasná stanoviska k zástavbě v přírodním parku, musí jít magistrát proti vůli městské části, pokud chce změnu zamítnout, což si vždy netroufne. Vůle městské části má velký význam, obzvláště u drobných území. Jenže i z malých dílků sestavíte velké puzzle.

Všimněte si, že nabídkou bydlení v přírodním parku nebo na jeho hranici se chlubí každý z větších developerů v našem okolí. Realitní kanceláře dobře vědí, že bydlení v přírodním parku je bonus, který

se nenabízí všude. Proto je absurdní, že my, kdo bychom měli nejvíce respektovat platnou legislativu, protože slouží především nám samým, neboť v dané lokalitě žijeme a máme z přírodního parku bezprostřední profit v podobě „přírody za humny“, jdeme svými rozhodnutími proti přírodnímu parku.

Pan Ing. Macháček v minulém čísle U nás uvedl, že on by při rozhodování v území argumentoval zřízením přírodního parku maximálně do roku 1992, tedy jeden rok po jeho zřízení. Nad tím se pozastavuji. Může si radní pro životní prostředí dovolit nerespektovat obecně závazný předpis o zřízení přírodního parku? Konzistentnost jeho rozhodování, na kterou se sám odvolává, ukazuje neznalost, nebo přímo obcházení příslušné legislativy. Je třeba myslet na nevratné změny, které tímto způsobem rozhodování na našem území vznikají. Proto by se v přírodním parku i zastupitel-stavař měl držet zákona. Obzvláště je-li zároveň radním pro životní prostředí. Ale i pokud by mu byl profesně bližší stavební zákon 183/2006 Sb., doporučuji pasáž §18: *Územní plánování chrání krajinu jako podstatnou složku prostředí života obyvatel a základ jejich totožnosti. S ohledem na to určuje podmínky pro hospodárné využívání zastavěného území a zajišťuje ochranu nezastavěného území a nezastavitelných pozemků.* Územní plánování ve veřejném zájmu chrání a rozvíjí přírodní, kulturní a civilizační hodnoty území. Podotýkám, že stavební zákon mluví o územním plánování ve veřejném zájmu. Pak existují i zájmy jiné, soukromé, ale o tom jsem již na stránkách U nás psala.

RNDr. Pavla Tůmová, Ph.D.,  
zastupitelka MČ Praha-Libuše,  
pavla.tumova@gmail.com

## ÚZEMNÍ PLÁN JAKO TRHACÍ KALENDÁŘ (4)

Reakce a otázka k příspěvku pana Ing. Pavla Macháčka v časopisu U nás 2015/7–8.

Již nějakou dobu je předmětem Debaty v tomto časopise územní plán. Pan radní Macháček na dosavadní příspěvky reagoval svým textem Územní plán jako trhačí

kalendář (3). Jeho text byl dlouhý a doplněný obrázky, ale v podstatě téměř nic neřekl.

Pan radní pro územní plán, životní prostředí, dopravu a výstavbu v jedné osobě ve svém textu jen zrekapituloval, kolikrát už bylo o předmětné změně územního plánu jednáno a jako

argument uvedl, že jde o „nelogický zub“ zeleně. A že vlastníci žádají o změnu opakovaně. Dále uvedl, že je mu vytykáno, že materiály, které v dané věci zastupitelům předložil, byly nepřesné, zavádějící a neúplné. Na což kontroval tím, že „...neví, že by to kdo kdy prokázal“.

Protože pan radní ve svém příspěvku několikrát zmínil mé jméno, velmi ráda bych tak učinila a „hozenou rukavici“ zvedla. Neočekávám však, že by mi mohl být na stránkách U nás věnován dostatečný prostor pro podrobnou analýzu, a tak zde odpovím velmi stručně: prokázal jste to Vy sám,



pane radní. A zájemce odkazují na svůj obsáhlejší text na stránkách o. s. Stromy: <http://www.os-stromy.info> (Aktualita červenec 2015), kde se k dané věci vyjadřují podrobněji a kde na nepřesnosti, nesprávnosti a chybějící informace konkrétně poukazují.

Ušetřený novinový prostor využívám raději k tomu, abych na závěr debaty o územním plánu panu radnímu Macháčkovi položila jedinou otázku:

Pane Ing. Macháčku, jste radním pro územní plán, životní prostředí, dopravu a výstavbu v jedné osobě, a to už min. třetí volební období (donesávána jste byl i členem komise pro územní plán).

V roce 2006 jste podepsal za MČ Praha-Libuš Deklaraci Národní sítě Zdravých měst, ve které jste se jako představitel MČ Praha-Libuš zavázal: cit. „...*Strategický rozvoj městské části bude probíhat v kvalitě místní Agendy 21, tedy s cílem dlouhodobě udržitelného rozvoje města a v partnerské spolupráci s občany*“.

V roce 2009 jste schválil Strategický plán MČ Praha-Libuš jako základní střednědobý rozvojový dokument MČ Praha-Libuš na období 2010–2015, ve kterém je jako jedna z priorit stanoveno, cit.: „*Posílení regulace výstavby MČ*.“ A pro dosažení tohoto cíle je upřesněno, cit.: „*... Zamezit nadměrnému extenzivnímu rozvoji nové výstavby a zajistit její regulaci z hlediska kvantitativní (rozsahu nových zastavovaných ploch) i kvality vytvářením parametrů, které nová zástavba může mít*.“

V roce 2013 jste jako člen rady MČ připravil a schválil základní koncepční materiál určený Magistrátu hl. města Prahy, ve kterém MČ Praha-Libuš vytyčila své rozvojové cíle pro přípravu metropolitního plánu a kde je mj. uvedeno, cit.: „*... Jižní okraj Písnice by měl zůstat nezastavitelným územím. Nezastavitelná plocha určená stávajícím územním plánem by měla být v plném rozsahu zachována*.“

Tolik slova. A teď Vaše kroky:

Jen v průběhu období 2013–2015 jste jako zodpovědný radní připravil a zastupitelé schválili hned NĚKOLIK změn územního plánu, jejichž obsahem je zábor nezastavitelných zelených ploch v přírodním parku Modřanská rokle – Cholupice ve prospěch nové výstavby.

OSOBNĚ jste na MHMP intervenoval ve prospěch výstavby na nezastavitelných plochách v přírodním parku.

Ve svém výše zmíněném textu v U nás jste k dodržování platných předpisů ohledně existence přírodního parku Modřanská rokle – Cholupice napsal, cit.: „*... Argumentovat vyhláškou č. 3/1991 Sb. hl. m. Prahy bych si troufl naposled v roce 1992. Zřizuje oblast klidu Cholupice – Modřanská rokle*.“ (Tj. pouze jeden rok!) Ráda bych Vám připomněla, že přírodní park – dříve oblast klidu – platí pochopitelně dodnes, dokonce je čerstvě potvrzen nařízením č. 10/2014 MHMP.

V případě výstavby Písnické rezidence Vrtílka jste opakovaně souhlasil se změnou koeficientu zástavby (z původního koef. A na současný koef. C, což umožnilo navýšení výstavby z původních 28 RD resp. 35 RD na 118 RD).

Jako radní jste se podílel na přípravě hned několika dohod s investory/developery, ve kterých se MČ Praha-Libuš za finanční profit předem zavazuje ke spolupráci pro dosažení změn (či úprav) územního plánu a k podpoře projektů výstavby na úkor zeleně.

Pane radní Macháčku, prosím Vás, můžete mně a občanům naší MČ tento rozpor slov a činů nějak zdůvodnit, PODLE ČEHO VLASTNĚ ROZHODUJETE? Děkuji Vám předem za odpověď.

*Mgr. Daniela Partlová,  
předsedkyně Sdružení pro životní prostředí Stromy a zastupitelka  
v období 2010–2013,  
[danielapartlova@c-box.cz](mailto:danielapartlova@c-box.cz)*

**Redakce časopisu U nás předala žádost o odpověď Ing. Pavlu Macháčkovi, místostarostovi MČ Praha-Libuš, který využil možnosti reagovat:**

K diskutované záležitosti jsem se vyjádřil v minulém čísle. Snažil jsem se, aby z článku bylo zřejmé, na základě čeho se rozhoduji. Pokud se mi to nepovedlo, tak se čtenářům hluboce omlouvám. Spisovatelství, bohužel, není moje silná stránka. Proto se pokusím na danou otázku odpovědět jednou větou. Rozhoduji se na základě znalosti věci a následného zhodnocení všech pro a proti. Tolik moje stručná odpověď.

K ostatním moudrům bývalé kolegyně se nehodlám vyjadřovat. Její článek jako celek považuji za dobrou ukázkou názorové tolerance.

*Pavel Macháček*



FOTOSOUTĚŽ – FOTOSOUTĚŽ – FOTOSOUTĚŽ

## FOTOSOUTĚŽ „TAK TO VIDÍM JÁ“

Víte, že městská část vyhlásila v červnu letošního roku fotosoutěž „Tak to vidím já“ a že je stále možné se do ní přihlásit? Tak neváhejte a zaregistrujte se.



Soutěžíme ve dvou kategoriích, pro amatérské i profesionální fotografy. Stačí jen vyplnit formulář na webu městské části a vložit snímky v požadovaném formátu. Fotosoutěž je otevřena do 30. září 2015.

Sponzoři soutěže věnují vítězi v každé kategorii zajímavé ceny.

Na webových stránkách [www.praha-libus.cz](http://www.praha-libus.cz) v rubrice fotosoutěž naleznete přihlašovací formulář. Jsou zde uvedeny i podrobnosti a podmínky soutěže. Informace je možné získat také na telefonním čísle: 244 021 429

nebo na e-mailu: [martinkova@praha-libus.cz](mailto:martinkova@praha-libus.cz).

*Jana Martínková,  
koordinátorka projektu  
Zdravá Libuš a Písnice a MA21*

FOTOSOUTĚŽ – FOTOSOUTĚŽ – FOTOSOUTĚŽ

SOUTĚŽ – SOUTĚŽ – SOUTĚŽ – SOUTĚŽ

## ROZKVELTLÁ LIBUŠ A PÍSNICE – SOUTĚŽ PRO VŠECHNY

Máte i přes horké léto za okny, na zahradě, na balkoně nebo ve firmě krásně rozkvetlé letničky, trvalky nebo třeba pohlednou užitkovou část zahrádky? Staráte se o rostliny se vši péčí, zaléváte je a jejich květy a plody vám dělají radost? Vyořte je a přihlaste se do soutěže Rozkvetlá Libuš a Písnice, která je otevřena pro vaše fotografické příspěvky do 30. září 2015.

našich sponzorů. Neváhejte a zaregistrujte se.

Na webových stránkách [www.praha-libus.cz](http://www.praha-libus.cz) v rubrice „Soutěž“ naleznete přihlašovací formulář. Jsou zde uvedeny i podrobnosti a podmínky soutěže. Informace je možné získat také na telefonním čísle: 244 021 429 nebo na e-mailu: [martinkova@praha-libus.cz](mailto:martinkova@praha-libus.cz).

Vítěz v každé kategorii získá hodnotnou peněžní poukázku od

*Jana Martínková,  
koordinátorka projektu  
Zdravá Libuš a Písnice a MA21*



**ROZKVELTLÁ  
LIBUŠ A PÍSNICE  
2015**

Soutěž probíhá  
**od 1. 5. 2015  
do 30. 9. 2015**

více na [www.praha-libus.cz](http://www.praha-libus.cz)

SOUTĚŽ – SOUTĚŽ – SOUTĚŽ – SOUTĚŽ





# KLUB JUNIOR

Na Okruhu 1, 142 00 Praha 4 / kontakt: Ing. Lenka Koudelková,  
tel.: 604 273 968 / kjunior@centrum.cz / www.klubjunior.cz

Klub Junior volnočasových aktivit při MČ Praha-Libuš je pestré otevřené centrum pro každý věk, které nabízí již šestnáctým rokem zájmové vzdělávání v oblasti hudební, umělecké, sportovní a odborné vzdělávací tvorby.

Srdečně vás zveme na Zápis na školní rok 2015/16 ve středu 2. září od 18 hodin na adrese klubu, kde si zájemci mohou osobně pohovořit s lektory a domluvit si časový rozvrh docházky na vybrané obory.

Ing. Lenka Koudelková a kolektiv lektorů

Aktuální nabídku jednotlivých zájmových oborů nabízíme všem zájemcům bez rozdílu míry talentu či dispozic v těchto oborech:

**Aikido | Čtení psaní jako hraní | Flétna | Gymnastika | Housle | Chystáme se do školy | Jóga | Judo | Klarinet | Klavír | Kondiční cvičení | Kytara | Modern dance | Saxofon | Sborový zpěv | Tvořínek | Viola | Výtvarná tvorba**

# KLUB SENIOR

Klub Senior, K Lukám 664/1, 142 00 Praha-Libuš / tel.: 244 021 424, 244 021 423 (Úřad MČ Praha-Libuš) / Klub je otevřen v úterý od 14 do 18 hodin, pokud není v programu uvedeno jinak.

Srdečně zveme na zahájení klubu po prázdninách a na opět bohatý program, s pohodou a v přátelské atmosféře.

## PROGRAM NA ZÁŘÍ 2015

**1. 9.** Zahájení, informace o událostech, které proběhly během prázdnin doma i v zahraničí.  
**6. 9.** Odjezd účastníků ve 23.00 hodin do Thermalu Héviz, Maďarsko.  
**8. 9.** Volná zábava, program dle přání účastníků.  
**15. 9.** Aktivita seniorů – doporučení. Popovídání s MUDr. B. Mastnou.  
**19.–20. 9.** Odjezd do sklípku, ubytování v Hodoníně. Program se upřesňuje.

**22. 9.** Ženy v současnosti – z pohledu nás, seniorů. Zamýšlet se budeme společně s p. prof. Randovou.

**29. 9.** Cvičení pro seniory s písničkami p. prof. Kaněrové.

**6. 10.** KLUB UZAVŘEN – odjezd většiny seniorů na Šumavu, z Libuše v 8.00 hodin.

## KNIHOVNA

Je otevřena každé úterý od 14.00 do 18.00 hodin, tak neváhejte přijít, máme množství knih k výběru, potěší vás.

Za organizační výbor Klubu Senior  
Zdena Prchlíková

# PRAŽSKÉ CYKLOZVONĚNÍ 2015

V sobotu 12. září se smíchovská náplavka rozezní stovkami cyklistických zvonků. Nábřeží Vltavy u Jiráskova mostu se na jeden den promění k nepoznání. Namísto parkoviště zaplní prostor náplavky dětské tržiště, přehlídka módy na kolech. Z části komunikací se zase stanou dráhy určené pro jízdu na elektrokolech, segwayích, městských kolech a dalších vozítkách. Spanilou jízdu Prahou tu zakončí průvodcované skupiny, které se sjedou z celé metropole.

Na místo je možné dorazit pěšky z blízké zastávky metra Anděl nebo přijet na kole s některým z pelotonů. Místa a časy startů najdete na [www.cyklozvoneni.cz](http://www.cyklozvoneni.cz).

S ohledem na účast dětí je většina tras vedena po cyklostezkách nebo chráněných cestách. „Účastníci sem přijedou doslova z celé Prahy, letos se na organizaci podí-

lelo sedmáct městských částí či obcí,“ říká koordinátorka akce Jitka Vrtalová.

Na místě bude možné vyzkoušet si jízdu na nejrůznějších šlapacích, odrážecích a jiných dopravních prostředcích. Odpoledne čeká na návštěvníky několik exhibic, vyvrcholením bude pokus o překonání rekordu v počtu cyk-

# MATEŘSKÉ CENTRUM KUŘÁTKO

Adresa: Klub Junior, Na Okruhu 1/395, Praha 4 – Libuš

Web: [www.kuratko.mistecko.cz](http://www.kuratko.mistecko.cz)

Kontakt: [kuratkomc@seznam.cz](mailto:kuratkomc@seznam.cz), tel.: 777 001 719

Otevírací doba: pondělí až středa 9:30–12:00. Montessori herna: čtvrtek a pátek 10–12 hod.

Základní program vč. doprovodných doplňkových služeb (např. stálá burza, knihovnička pro rodiče): PO – hudební rytmika, ÚT – výtvarná dílnička, ST – sportování pro nejmenší  
Pobytné a systém předplatného: jednorázový vstup – 60 Kč, permanentka na 10 vstupů – 500 Kč, Montessori herna: jednorázový vstup – 110 Kč, předplatné na 10 vstupů – 700 Kč.



## ZÁŘÍ 2015

### (výběr z programu)

7.–11. 9. – **Poslední přípravy na nový školní rok – Mateřské centrum ještě nebude** otevřené pro běžný provoz, ale pokud by se našli dobrovolníci, kteří by nám chtěli pomoci s posledními přípravami, jsou srdečně vítáni!

### 14.–18. 9. – TÝDEN OTEVŘENÝCH DVEŘÍ:

PO–ST v klasické herně Kuřátka, ČT–PÁ v Montessori herně. Přijďte se k nám podívat a vyzkoušet naše služby. Po celý týden vám budou k dispozici lektorky a vedoucí pracovníce Kuřátka. Zeptejte se nás na cokoliv, řekněte nám, co byste v Kuřátku rádi. Seznamte se s podzimním plánem našich akcí.

### Vstupné dobrovolné.

21. 9. – PO – **Taneční rytmika** – přijďte si Luckou zatancovat a zapívat.

24. 9. – ČT – **Základy komunikačních dovedností** – dopolední seminář v době 9–12 h, zajištěno hlídání zdarma, nutná rezervace předem na [kuratkomc@seznam.cz](mailto:kuratkomc@seznam.cz), herna bude otevřena 30 minut před začátkem.

29. 9. – ÚT – **Kreativní tvoření s Vendulou**

30. 9. – ST – **Sportujeme s Luckou** – protáhněte si tělíčka s zazpívejte si. Těšíme se na vaši návštěvu!

Kompletní nabídku programů, služeb a aktivit naleznete na adrese [www.kuratko.mistecko.cz](http://www.kuratko.mistecko.cz) a na našem Facebooku. Případné změny a detaily k vybraným programům naleznete taktéž na webu MC či na nástěnce v centru Kuřátka.

Za MC Kuřátka

Ing. Vendula Audolenská

**POZOR!** Hledáme další dobrovolnice, které by chtěly pomáhat s provozem mateřského centra a podílet se na našich akcích. Informace na telefonu: 777 001 719 nebo na e-mailu: [kuratkomc@seznam.cz](mailto:kuratkomc@seznam.cz).

## NEBEZEMĚ

Mateřské centrum Kuřátka od září 2015 sdílí své prostory s neziskovou organizací NEBEZEMĚ, z. s., která pro vás bude mít od nového školního roku připravené programy pro děti a jejich rodiče – například jógu pro děti a rodiče, jógu pro dospělé, cvičení pro zdravé nožičky... Sledujte naše webové stránky, kde budou veškeré informace včas zveřejněny. Těšíme se na vaši návštěvu.

## Základní informace pro účastníky-cykloturisty z Libuše a Písnice:

Termín: **SOBOTA 12. ZÁŘÍ 2015**

Společný sraz: **9:15 hodin před Klubem Junior, ul. Na Okruhu 395/1**

Cíl: **Smíchovská náplavka (poblíž Jiráskova mostu)**

Podrobnosti: [www.cyklozvoneni.cz](http://www.cyklozvoneni.cz)

listických zvonků, které se současně rozezní na jednom místě. Návštěvníci budou moci změřit své síly na kolech i v testech vědomostí či dozvědět se více o novinách v cyklo dopravě.

Akci pořádá občanské sdružení NaKole, nad akcí převzali záštitu náměstek primátorky hl. m. Prahy Petr Dolínek a za Prahu 5 staros-

ta Radek Klíma a radní pro kulturu Petr Hnyk.

Informace o dopravě na kole, metrem či tramvají, program akce, místa a časy odjezdů cyklojízdy najdete na oficiálním webu akce [www.cyklozvoneni.cz](http://www.cyklozvoneni.cz).

Tisková zpráva

Pražského cyklozvonění,  
upraveno redakcí U nás



## TURISTICKÝ POCHOD

## ZAPOSLOUCHEJTE SE DO PAMÁTNÝCH STROMŮ

**Nevíte, jak aktivně strávit víkend? Přijďte v neděli 20. září 2015 na 4. ročník pochodu po památných stromech.**

Letos povede po okolí míst vám známých: směrem od Jesenice, Vestec, kraj Hodkovic, starou Písnicí (ul. K Vrtilce, Zátoňská, rybník Obecnák, Kamenný dvůr, ul. Ke Březině, rybník Kalibárna), lesní cestou do Cholupic, kde bude živá kontrola. Skoro jistě projdete některými místy poprvé. Popis každé trasy dostanete na startu. Máte na výběr ze tří startů: v Jesenicích v Modřanech a v Cholupicích. Na cestu se mohou vydat i rodiče s dětmi.

## PAMÁTNÉ A VÝZNAMNÉ STROMY

V Modřanech bude pokřtěna nová publikace Památné a významné stromy Prahy 12. Křest proběhne v 9:30. V průběhu pochodu můžete zodpovědět několik soutěžních otázek, a v cíli při slosování tak můžete knihu získat. Každý účastník obdrží za odměnu diplomek, razítka a další.

## PRVNÍ PRAŽSKÁ AUDIOSTEZKA

V průběhu cesty projdete i první pražskou audiostezku vedoucí po památných stromech. Pomocí „chytrého“ mobilního telefonu se přímo na trase pochodu můžete

zaposlouchat do historie jednotlivých velikánů. Kromě památných stromů na této stezce poznáte i další mohutné a nádherné stromy, např. dvě památné lípy ve Vestci, lípa a jilm ve Zlatníkách, památné duby v Točné a další. Cestou kromě Modřanské rokly projdete dalšími zvláště chráněnými územími.

## MEZI NEJLEPŠÍMI TURISTICKÝMI AKCEMI

Pochod připravil turistický oddíl Klubu českých turistů TurBan – Turistická banda ve spolupráci s webem prazskestromy.cz. Pochod je zařazen k akcím mezinárodní organizace pro lidový sport IVV a dostal se i do výběru mezi nejlepší turistické akce „200 turistických akcí KČT“ v republice.

Další informace naleznete na [www.prazskestromy.cz](http://www.prazskestromy.cz) nebo [www.kct-praha-karlov-turban.webnode.cz](http://www.kct-praha-karlov-turban.webnode.cz). Nesedte doma a udělejte něco pro své zdraví. Srdečně se na vás těšíme. Zdraví došli!

Marta Kravčíková, KČT,  
odbor Praha-Karlov,  
oddíl Turistická banda TurBan

PS: Místa v Písnici se nám moc líbila, šli jsme tudy poprvé a věříme, že se bude líbit i účastníkům. Máte i krásné ukazatele.

## Nábor dětí do kroužku mladých Písnických hasičů

**Pro všechny holky a kluky ve věku 6–13 let.**

Chceš si osvojit netradiční dovednosti, najít partu kamarádů a užít si spoustu zábavy? Víš, co je požární útok, hra Plamen či úvaz na proudnici?

Přijď v pondělí od 7.9 do 31.9. v 16:00–17:30 do hasičské zbrojnice (Ladislava Coňka 318/6 Praha 4 – Písnice)



Bližší informace na <http://www.sdhpisnice.cz/mladi-hasici/>  
nebo vedoucí: Jakub Suk – tel. 720 228 760  
Veronika Havlíčková – tel. 732 304 115

Těšíme se na Vás

POZVÁNKA NA CYKLISTICKÝ ZÁVOD HORSKÝCH KOL  
O POHÁR MČ PRAHA-LIBUŠ

**V neděli 13. září pořádá cyklistický oddíl SK Velo Praha za podpory MČ Praha-Libuš cyklistický závod horských kol.**

Závod je určen pro nejmladší děti, školáky, ale i dospělé cyklisty. Tratě budou odpovídat věkovým kategoriím. Zázemí pro závod poskytl restaurace Kamený Dvůr, Putimská 6/13, Praha-Písnice.

Prezence závodu je od 9 hod. Časový program závodu, přihlášku a propozice najdete na webových stránkách: <http://praha.mtb.cz> a <http://www.skvelopraha.cz>.

Pro všechny kategorie budou připraveny zajímavé ceny. Přijďte strávit pěkný den s kolem.

Karel Kubín, SK Velo Praha

## LETNÍ SOBOTNÍ DOPOLEDNE S JÓGOU

**V libušské sokolovně**

**26. 9. 2015 od 9:00–13:00**

Nabízíme Vám to, co v 60 minutách středeční jógy nestihneme. Můžete ji pojmout jako ochutnávku toho, co cvičíme v pravidelných

středečních hodinách, nebo si jen tak udělat sobotní dopoledne pro sebe a nechat na sebe působit blahodárné účinky jógy.

## Program:

- Očistné dechové techniky
- Cvičení se zaměřením na páteř, SI klouby, ramena
- Orgánová sestava – podpora funkce vnitřních orgánů
- Relaxační techniky
- Léčivé účinky posvátných manter

**S sebou:** vnitřní odhodlání, čistou vodu, teplou deku, pohodlné oblečení

**Cena:** členové Sokola – 150 Kč, ostatní zájemci – 200 Kč

Denně nás zatěžují rodinné, pracovní a společenské problémy, složité situace způsobené naším vlastním chováním. Vzápětí hledáme léky na vyrovnání vlivu stresů moderního života. Jóga nabízí změnu pohledu na životní styl, prostředek na zlepšení tělesné kondice a vyrovnání stresujícího vlivu moderního života bez velkých finančních nároků. Je to moudrost ověřená tisíciletími.

Těší se na vás:

Eliška Lebllová,  
cvičitelka jógy, tel.: 605 916 148

## Libušský Trojúhelník

SDH Libuš

zve **17. 10. 2015**

na sportovní akci zaměřenou na **orientační běh** s řadou sportovních disciplín.

soutěž dvojic

(mohou i jednotlivci, na místě se mohou dvojice utvořit)

datum konání: **17. 10. 2015**

začátek prezentace soutěžních dvojic: **10:00 hodin**

místo konání: **Libušský lom**

soutěž je určena pro žáky a žákyně základních škol 1–9 třída

**soutěží se o hodnotné ceny • občerstvení zajištěno**



Akce pořádá SDH Libuš.



Akce se koná za finančního příspěvku městské části Praha-Libuš.



T.J. Sokol Libuš  
Libušská 294/129, Praha 4 - Libuš

zve všechny děti i dospělé  
**ve středu 16. 9. 2015**  
**14:00 - 17:00 hod.**  
do areálu libušské sokolovny

**na sportovně - zábavnou akci.**

Vstup zdarma.  
V případě nepříznivého počasí se akce koná v tělocvičně sokolovny.

Cinnost T.J. Sokol Libuš finančně podporuje Městská část Praha - Libuš

**www.sokollibus.cz**



# ZVEME DĚTI I DOSPĚLÉ NA CVIČENÍ DO SOKOLOVNY

Zahájení cvičebního roku 2015/2016 dle pravidelného rozvrhu:

úterý 1. září 2015 – DOSPĚLÍ / pondělí 7. září 2015 – DĚTI

Od září 2015 novinky v rozvrhu – RYTMIKA 4–8 let, 9–14 let a LAKROS.

Zaměření cvičení a náplň cvičebních hodin – s přihlédnutím k věku, zájmu a schopnostem cvičenců. Všeestranná pohybová průprava zahrnující prvky gymnastiky, atletiky a míčových her. Důraz je kladen na rozvoj obratnosti, síly, rychlosti, vytrvalosti, koordinaci pohybu a správné držení těla. Náplň cvičebních hodin: zahájení, rozcvičení, rozběhání, cvičení v družstvech dle výkonnosti, závodivé hry, míčové hry – vybíjená, přehazovaná, kopaná, florbal, košíková, volejbal, soft-

ball, zakončení hodiny, zklidnění.

Celoroční členský příspěvek: děti a mládež do 18 let (včetně) a senioři starší 65 let ve výši 100 Kč/rok, ostatní členové ČOS ve výši 500 Kč/rok (v září 2015 platí pouze nový člen Sokola). V členských příspěvcích je zahrnuto úrazové pojištění. Oddílový příspěvek za 1 hod. cvičení se pohybuje od 15 do 38 Kč dle jednotlivých cvičebních kategorií a může se platit 2x za rok (1x za 6 měsíců – leden – červen, 1x za 4 měsíce – září až prosinec).

T. J. Sokol Libuš, Libušská 294/129, Praha 4 – Libuš

Tel.: 261 912 456 od 8:00 do 12:00 hodin nebo 723 502 191

E-mail: sokollibus@volny.cz, www.sokollibus.cz

Cvičenci se mohou zúčastňovat závodů sokolské všestrannosti, různých turnajů a závodů organizovaných Sokolskou župou a Českou obcí sokolskou, dále sobotních doplňkových činností dětí i dospělých (např. plavání, turistika).

Vladimíra Tomášková,  
T. J. Sokol Libuš

## RYTMIKA (umělecká tělesná výchova)

Od 7. září 2015 NOVĚ  
v libušské sokolovně

Pohybová výchova spojená s taneční průpravou pro věkovou kategorii od 4 do 14 let

**pondělky 15:00–16:00 hodin – věková kategorie 4–8 let,  
čtvrtky 16:00–17:00 hodin – věková kategorie 9–14 let.**

Kladení důrazu na správnou chůzi, držení těla, rytmus a ladnost pohybu.

Prostorová, rytmická, výrazová a gymnastická cvičení.

Taneční průprava, improvizace.

Na setkávání při cvičení se těší:

Jarka Gregorová,  
cvičitelka III. třídy, absolventka  
Konzervatoře Jaroslava Ježka,  
obor tanec, tel. 603 230 930,  
e-mail: gregorovaj@upcmil.cz

## CHCETE HRÁT LAKROS?

- původní týmovou hru severoamerických indiánů
- sport nejen trampů, skautů, woodcrafterů, vodáků
- oblíbenou letní aktivitu hokejových hráčů
- pro holky i kluky
- rodiče i děti
- s lakroskou a tenisákem
- pro radost a zábavu

Připojte se k nám!

Začínáme od září 2015 každý pátek odpoledne 16:00–18:00 hodin v libušské sokolovně (Libušská 294/129, 14200, Praha 4 – Libuš). Připravujeme více na <http://www.sokollibus.cz/>.

Foto: archiv T. J. Sokol Libuš



Předškolní děti	všeestranný tělocvik	4–7 let	pondělí	16:00–17:00 hod.
Předškolní děti	všeestranný tělocvik	4–7 let	středa	16:30–17:30 hod.
Mladší žactvo	sportovní gymnastika	5–9 let	pondělí	17:00–18:30 hod.
Mladší a starší žáci	všeestranný tělocvik	7–15 let	úterý a čtvrtek	17:00–18:00 hod.
Mladší a starší žákyně	všeestranný tělocvik	7–15 let	středa	17:30–18:30 hod.
Rodiče a děti	všeestranný tělocvik	2–5 let	pondělí	10:00–11:00 hod.
Rodiče a děti	všeestranný tělocvik	2–5 let	úterý	16:00–17:00 hod.
Žactvo	rytmika	4–8 let	pondělí	15:00–16:00 hod.
Žactvo	rytmika	9–14 let	čtvrtek	16:00–17:00 hod.
Dospělí a děti	lakros		pátek	16:00–18:00 hod.
Ženy	zdravotní tělocvik		pondělí	19:00–20:00 hod.
Seniorky a senioři	zdravotní tělocvik		úterý	15:00–16:00 hod.
Ženy a muži	jóga klasická		středa	18:30–19:30 hod.
Ženy	všeestranný tělocvik		středa	19:30–20:30 hod.
Ženy a muži	rekreační volejbal		pondělí	20:00–21:00 hod.
Ženy a muži	rekreační volejbal		středa	20:30–21:30 hod.
Ženy a muži	rekreační volejbal		čtvrtek	20:00–22:00 hod.
Muži	registrovaný volejbal (soutěž PVS)		úterý	18:00–20:00 hod.
Ženy	registrovaný volejbal (soutěž PVS)		čtvrtek	18:00–20:00 hod.



## Libušská sokolovna pátek 11. 9. 2015 18:30–8:00 hodin.

Těšit se můžete na prohlídku sokolovny, přednášku o historii a architektuře sokolovny, besedu s pamětníkem, výstavku dokumentů (fotky, poháry...), hledání pokladu, táborák, zábavné cvičení a soutěže pro děti, stolní tenis, loutkové představení (pohádka nebo marionetový příběh), promítání videí, čtení na dobrou noc a přespání v sokolovně.

Vstup zdarma.

Srdčně zveme všechny zájemce a těšíme se na setkání při 1. ročníku Noci sokoloven.

Vladimíra Tomášková,  
T. J. Sokol Libuš, Libušská 294/129



**CTIBŮREK VÝTAHY s.r.o.**



► **MODERNIZACE  
VÝMĚNY VÝTAHŮ  
SERVIS**

VŠECH VÝTAHOVÝCH ZAŘÍZENÍ

- výhodná poloha firmy vzhledem k vaší lokalitě
- specializace na výměny výtahů v panelových domech
- rychlý nástup na opravy
- vyprošťovací služba non-stop
- servisní práce i o víkendech a svátcích

**HLAVNÍ PROVOZOVNA:**  
Jalodvorská 831, Praha 4

**INFO:**  
tel. 241 724 600  
fax. 241 724 599  
GSM: 774 00 11 22  
e-mail: cvytahy@cvytahy.cz

[www.cvytahy.cz](http://www.cvytahy.cz)



**HONZA PIZZA**

Otevírací doba:  
Od 10.30 do 22.00 hodin  
Poslední objednávka ve 21.30 hodin

Ochutnejte skvělou pizzu, lasagne, bagety, zapečené brambory, čerstvé saláty a dezerty

**ZVÝHODNĚNÉ OBĚDOVÉ MENU**

**!!ROZVOZ DO 5km ZDARMA!!**

**při minimální objednávce 90,- Kč**

**každý další kilometr 15,- Kč**

**Platby přijímáme - hotově - platební kartou - stravenky**

(platbu kartou je nutné hlásit předem)

**OBJEDNÁVKY NA TEL.: 606 644 226**

**Také na [www.honzapizza.cz](http://www.honzapizza.cz) - nebo osobně na provozovně:  
Dobronická 50/9 - Praha 4 Libuš**



Kompletní rekonstrukce na klíč  
**BLESK - stavební řemesla, s. r. o.**  
Dobronická 50/9, Praha 4 - Libuš  
e-mail: fablesk@volny.cz  
mobil: 602 641 382

- Malířské, lakýrnické, sádkokartonářské práce -
- Truhlářské práce, včetně výroby nábytku -
  - Zednické práce, dlažby, obklady -
- Instalátérské, topenářské a elektro práce -
  - Podlahové krytiny, obšívání koberců -
  - Úklidové a vyklízecí práce, stěhování -
    - Dodání a montáž plastových, euro oken a dveří -
- Dodání a montáž kuchyňských linek -

[www.fablesk.cz](http://www.fablesk.cz)



**CYKLO EMAP**

PÍSNICE

**SEZONNÍ SLEVY NA  
KOLA AUTHOR  
A MERIDA 2015**

[www.emap-praha.cz](http://www.emap-praha.cz)

Písnice - KVRTILCE 317 - Praha 4,  
tel. 261 911 452 | mobil 721 414 810 | e-mail: obchod@emap-praha.cz

Otevírací doba:

Po, Út, St: 10<sup>00</sup>-18<sup>00</sup> | Čt: 12<sup>00</sup>-20<sup>00</sup> | Pá: 10<sup>00</sup>-18<sup>00</sup> | So: 9<sup>00</sup>-14<sup>00</sup>