



1	2
3	4
5	6

- 1 Na 300 dětí a taky hodně dospělých si užilo Dětský den na hřišti ve Staré Písnici.
- 2 Na 9. cyklojždě u libušské školy startovalo 231 soutěžících.
- 3 Senioři z Libuše a Písnice vyjeli na populární „zahrádkářský zájezd“.
- 4 Na Hry přátelství do MŠ Mezi Domy zavítala japonská delegace.
- 5 Třešťáci ze ZŠ Meteorologická potěšilo dopoledne s pokusy.
- 6 Písnická školní družina se vydala za zvířaty do záchrané stanice v Cholupicích.

DĚTSKÝ DEN 2016 V NAŠÍ MĚSTSKÉ ČÁSTI

Za pomoci hasičů z Libuše i Písnice, Rodinného centra Kuřátko, TJ Sokol Písnice a dalších uspořádala MČ Praha-Libuš 4. června Dětský den. Sluníčko dodalo tu správnou letní atmosféru a děti se u soutěží sešlo na 300.

Po zahájení panem starostou Jiřím Koubkem se děti pustily do zdolávání deseti soutěžních úkolů. Děti běhaly, malovaly, skákaly, hádaly barvy, kopaly, pracovaly s hasičskou výzbrojí i rozpoznávaly vystavené modely. Po splnění všech úkolů si mohly vybrat malou odměnu. Připraveno bylo i pestré občerstvení.

Děti si mohly navíc užít i skákačí hrad a minigolf. Rovněž zhlédly několik ukázek práce se psy – dog dancing, cvičení agility a zábavné hry dog frisbee. Tradičně velký byl zájem o jízdu na ponících.

Celým odpolednem provázel moderátorský pár Marek a Sabina. S nimi děti dostaly příležitost, některé poprvé, stát před mikrofonem a zazpívat. A s radostí si zatancovat.

Děkujeme všem, kteří se na Dětském dni podíleli, jak v zázemí a při přípravě, tak na stanovištích soutěží: spolek MPM Production, s. r. o., spolek „Zapni psa“, Stable Donja Písnice, fotbalisti TJ Sokol Písnice, SDH Libuš a SDH Písnice, Rodinné centrum Kuřátko, ProTrade, s. r. o.

Příjemnou atmosféru celého dne si můžete připomenout i z fotek umístěných na stránkách: <http://mcpurahlibus.rajce.idnes.cz>.

*Renáta Sobíšková,
odbor správní a školství,
Úřad MČ Praha-Libuš
Foto: Renáta Sobíšková*



SLOVO STAROSTY

Vážení občané, skončil školní rok a třídy ve školách umlkly. Pro nás je to příležitost pustit se do stavebních úprav, které nejsou při běžném školním provozu možné. **V Základní škole Meteorologická se pouštíme do rekonstrukce elektroinstalace**, kdy bude vyměněna zastaralá rozvodna, silnoproudé přivaděče a rozsáhlou rekonstrukcí projde instalace v původní historické budově školy, dnešní střední škole G. A. P. Školní rok v písnické **základní škole s rozšířenou výukou jazyků** skončil o dva dny dříve, abychom mohli včas zahájit přípravy na **rekonstrukci sociálních zařízení**. Vedle stavebních prací v základních školách začneme také s **rekonstrukcí střechy Klubu Junior** na sídlišti v Písnici, která si o opravu říkala již mnoho let, ale neměli jsme na ni peníze. Rekonstrukce střechy bude zahrnovat i zateplení, abychom v následujících letech šetřili provozní náklady. Z rozpočtu hlavního města pro letošní rok se nám ještě podařilo získat finanční prostředky na projektovou dokumentaci stavby tělocvičny u školy ve staré Písnici. O potřebě tělocvičny víme již dlouho, zrenovované venkovní hřiště potřebám školy zdaleka nestačí. Při rostoucím počtu obyvatel bude o tuto školu i do budoucna velký zájem a je třeba pracovat na jejím rozšíření, a to včetně zmíněné tělocvičny. Ačkoliv o potřebě krytého sálu pro tělesnou výchovu a další sportovní aktivity víme již mnoho let, v rozpočtu městské části jsme



neměli dostatek finančních prostředků na samotnou projektovou dokumentaci, se kterou bychom se mohli pokusit uspět v některém z dotačních titulů na celou stavbu. Po mnoha letech úvah se tedy i v této vizi pohneme z místa a budeme si moci ověřit, co je a není reálné.

Zastupitelé hlavního města také udělali radost našim písnickým hasičům, když ze svého rozpočtu uvolnili ještě v letošním roce **finanční prostředky na stavbu nové hasičské zbrojnice** s příslibem dofinancování v roce následujícím. Bude se jednat o jednu z největších investic za poslední roky. Současně

jsme požádali o finanční dotaci generální ředitelství Hasičského záchranného sboru. Pokud nenaстанou nepředvídatelné okolnosti, tak soutěž o zhotovitele proběhne v následujících měsících a ještě letos plánujeme se stavbou začít.

Všechny výše ve stručnosti zmíněné investice jsou velmi rozsáhlé, a není proto možné je uskutečnit bez finanční podpory hlavního města Prahy. S ohledem na mnohamiliardové finanční částky, které leží na účtech hlavního města Prahy, jsem rád, že radní a zastupitelé hlavního města na uvedené projekty uvolnili prostředky ještě letos. Patří jim za to mé poděkování. Neustále tlačíme na to, aby byly uvolněny i prostředky v kapitole technická vybavenost, abychom mohli co nejdříve pokračovat v rekonstrukci povrchů ulic. Snad ještě letos bude zahájena soutěž na dodavatele rekonstrukce ulice K Vrtilce, včetně prostranství před písnickou školou tak, abychom zde za rok již měli nový povrch.

Přeji vám, abyste prožili pěkné léto, dopřáli si zaslouženou dovolenou, vaše děti ať si odpočinou od školních povinností. Ať už v létě podniknete sebedešší plavbu, ať vám fouká do plachet dobrý vítr a ze všech cest ať se vrátíte v pořádku domů.

Jiří Koubek,
starosta Libuše a Písnice

Foto: rodinný archiv Jiřího Koubka

SOUTĚŽ VE SBĚRU HLINÍKU

Ve školním roce 2015/2016 vyhlásila městská část Praha-Libuš již potřetí soutěž mezi mateřskými a základními školami ve sběru hliníku. Podobně jako v předešlých letech se sbíralo doma v rodinách, ve školách a školních kuchyních.

Během soutěže od října 2015 do května 2016, tedy za jeden její ročník, děti za přispění dospělých nashromáždily celkem 415 kg hliníku. Mezi mateřskými školami nasbírala nejvíce v poměru na žáka, stejně jako v loňském roce, MŠ K Lukám a ze základních škol byla oceněna ZŠ Meteorologická. Všichni soutěžící byli oceněni drobnými dárky a vítězové v kategorii mateřských a základních škol obdrželi dárkový poukaz na ekologický výukový

program. Naše gratulace ale patří všem, kteří se do soutěže zapojili. Jsme přesvědčeni, že díky soutěži si děti rozšířily znalosti nejen o roli tohoto kovu v běžném životě, ale i o dalších materiálech, které je možné sbírat a recyklovat.

Anna Rusiňáková,
vedoucí odboru životního prostředí
a dopravy, ÚMČ Praha-Libuš

Foto: archiv OŽPD
ÚMČ Praha-Libuš



CYKLOJÍZDA 2016

V Základní škole Meteorologická se 1. června pořádal již 9. ročník cyklosoutěže. Tuto soutěž pořádá Žákovské zastupitelstvo při MČ Praha-Libuš společně se Základní školou Meteorologická. Letos bylo poměrně slunné a horké počasí oproti minulému roku, kdy pršelo.

Do soutěže se přihlásilo přes 250 dětí z 1.–5. třídy ze třech škol; a to ze ZŠ Meteorologická, ZŠ Ladislava Coňka a anglické školy v Brunelově ulici. Přestože nakonec některé děti nedorazily, bylo soutěžících 231.

Samotnému závodu předcházela několikaměsíční příprava. Vyráběly se keramické medaile. S výrobou nám pomohla letošní 9. třída (již potřetí) – tímto jim děkujeme. S vypálením pomohla ZŠ L. Coňka. Další odměny pro všechny zúčastněné poskytl Besip a pití některých rodiče. Také jsme každému na památku dali propisku s popiskou. Rovněž jsme sháněli ceny pro vítěze, rozdělovali si stanoviště, úkoly a připravovali otázky pro soutěžící.

Akce začala v 7:15 přípravou míst na uložení kol ve škole, vyznačením tratě a přípravou stanovišť na hřišti, které nám zapůjčili lukostřelci.

V osm hodin se postupně žáci prvních a druhých tříd sešli v jídelně

na besedě s policistou z Policie ČR. Potom se odebrali na hřiště, kde je čekali otázky a jízda zručnosti. Nakonec si společně projeli celou trať.

Soutěžící od 3. třídy již opravdu závodili. Na trať vyrazili po půl minutě. Po dokončení závodu si také prošli připravené aktivity na hřišti. Po odjetí každé kategorie jsme hned vyhlášovali tři nejlepší dívky a tři nejlepší chlapce. Ceny pro ně poskytly prodejny Cykloemap a Atombike a také Besip.

Na bezpečnost závodu dohlížely hlídky žáků z osmé třídy a Městská policie Praha 12.

Určitě každý bude vzpomínat v dobrém, protože cyklojízda se letos opravdu povedla. Děkujeme všem, kdo se podílel na přípravě a uskutečnění, a těšíme se všichni na cyklojízdu 2017.

*Za organizátory Vít Polák, člen ŽZ
Foto: Kryštof Štafl*



SDH LIBUŠ

PROVĚŘENÍ AKCESCHOPNOSTI JSDH LIBUŠ

Dne 30. května 2016 byl v naší jednotce vyhlášen v 10:13 hodin poplach a výjezd k fiktivnímu požáru v rámci taktického prověřování akceschopnosti jednotek požární ochrany v hlavním městě Praze.

S potěšením musím konstatovat, že naše jednotka Sboru dobrovolných hasičů Libuš se v daném čase dostavila na zbrojnici v počtu 4+1 (velitel, dva strojníci a dva hasiči), a tím splnila počet osob pro výjezd.

Proběhla kontrola vybavení naší jednotky, správnosti dokumentů

a dokladů s hasičinou souvisejících.

Po skončení prověřování pan npor. Bc. Oldřich Kinduch z Hasičského záchranného sboru hlavního města Prahy – stanice Radotín konstatoval, že kontrola proběhla bez zjištěných závad. Byli jsme pochváleni za rychlost, se kterou jsme se dostavili na zbrojnici, a za stav našeho vybavení.

Tímto bych chtěl našim členům jednotky SDH Libuš poděkovat.

Bc. Michal Korbel, zástupce starosty a jednatel SDH Libuš

SDH PÍSNICE

ŽELEZNÁ SOBOTA

V sobotu 23. dubna zajistil Sbor dobrovolných hasičů Písnice sběr železného šrotu – jak jsou obyvatelé Staré Písnice po léta zvyklí.

Sběru se zúčastnilo 10 členů sboru. Odnesli a odvezli zhruba 7 tun železa. Poděkování patří panu Profousovi za půjčení svozového auta a samozřejmě občanům za přízeň. Získané finanční prostředky používá SDH Písnice na podporu kroužku mladých hasičů a na chod sboru.

*Milan Černý, starosta SDH Písnice
Foto: Hana Kolářová*

SDH Písnice hledá

časově flexibilního
a organizačně schopného

kolegu do vedení kroužku mladých hasičů.

Znalost hasičiny není nutná,
rádi zaučíme.
Praxe s prací s dětmi vítána.
V případě zájmu nás
kontaktujte
na e-mail: starosta@
sdhpisnice.cz.



PRODEJ BYTOVÉHO FONDU NA SÍDLIŠTI PÍSNICE

ČEZ, a. s., vlastník bytového fondu, souvisejících pozemků a obchodního centra na Sídlišti Písnice, zveřejnil informace k jejich prodeji v roce 2016.

Prodej se týká bytového fondu v Praze-Písnici, který čítá více než 770 bytů, přičemž součástí prodeje bytového fondu jsou i s ním související pozemky a pohledávky. Bytový fond bude prodáván jako celek, a to formou veřejné soutěže o nejvhodnější nabídku. Paralelně s bytovým fondem v Písnici prodává ČEZ i přilehlé obchodní centrum.

Poté, co ČEZ v roce 2003 nabídnul nájemcům bytový fond ke koupi, obdržel od třetího subjektu nevyžádanou nabídku na koupi, a to za cenu vyšší než bylo nabídnuto nájemcům. ČEZ byl nucen v důsledku toho prodej pozastavit, neboť prodej za cenu nižší, než by mohl dosáhnout, by byl v rozporu s péčí řádného hospodáře. Současně ČEZ nemohl v prodeji dále pokračovat, neboť bytová družstva založená nájemci za účelem koupě podala proti ČEZ žaloby s návrhy na předběžná opatření, a tak byl prodej na téměř deset let zablokovan.

Po neuskutečněném prodeji byla na ČEZ podána řada žalob ze strany založených družstev, která měla zájem bytové domy odkoupit. ČEZ ve všech sporech uspěl a tyto spory jsou již pravomocně ukončeny. Soudy opakovaně rozhodly, že ČEZ neměl povinnost bytové domy družstvům prodat.

Okruh osob, které budou mít zájem účastnit se veřejné soutěže o nejvhodnější nabídku, není nijak omezen. Jedinými kritérii (kromě splnění základních kvalifikačních předpokladů) jsou nejvyšší nabídnutá cena a skutečnost, že bude odkoupen jediným zájemcem celý bytový fond, včetně souvisejících pozemků a pohledávek.

Změnou vlastníka bytového fondu se na postavení nájemců nic nezmění. Všichni nájemci mají uzavřené nájemní smlouvy, které přejdou ze zákona na nového vlastníka, a ten bude v postavení pronajímatele. Nový vlastník pak může nájemní vztah ukončit jen ze zákonem stanovených důvodů (např. neplatí-li nájemce nájemné, apod.), nemůže tedy nájemce jen tak vystěhovat. I takový nájemce má navíc právo domáhat se u soudu, aby přezkoumal, zda je podaná výpověď oprávněná.

Pokud by nový vlastník následně rozdělil bytový dům na bytové jednotky a rozprodával je, má nájemce při prvním převodu předkupní právo k takové jednotce, což znamená, že si může bytovou jednotku přednostně od vlastníka za nabízenou cenu koupit.

Prodej proběhne formou standardního nabídkového řízení a nabídky všech zájemců bude ČEZ hodnotit. Žádné potenciální zájemce nefavorizuje ani neodmítá. Záležit bude na tom, kdo jakou nabídku a zda dodrží podmínky výběrového řízení.

Prodej proběhne formou veřejné soutěže o nejvhodnější nabídku. Podmínky soutěže, včetně lhůty k podání nabídky, jsou veřejně dostupné na webových stránkách www.naxos.cz. Ukončení prodeje předpokládá ČEZ koncem roku 2016, případně v prvním čtvrtletí roku 2017.

*Zdroj a plné znění textu:
<http://www.cez.cz/cs/pro-media/otazky-odpovedi/7.html#pisnice>*

ZÓNA 40



Obrázek je za 1000 slov. Fotku „rekordmana“ na měřáku ve Staré Písnici z 22. května dohledne zaslal do redakce pan L. „Mám za zhruba 10 minut lelkování, kdy jsem se sbíral potom, co mě u Kunratické spojky vytlačil řidič linky 333 mimo vozovku, ještě pár dalších fotek s 48-58 km/h,“ píše pan L. „Nevím jak je instalovaný měřák přesný, ale 60 km/h se mi na 40 zóně zdá již docela dost. Z druhé strany Písnice, kde je 30, také málokdo jede 30, spíš 50 a více.“



ZŠ PÍSNICE

PÁTÁCI SE LOUČÍ

30. červen není vyznačen v kalendáři jako státní svátek ani jako významný den. Pro nás, pátáky, je však letos hodně důležitým dnem v roce, jelikož je posledním dnem na této škole. Budeme se muset s naší super školou rozloučit.

První den v naší škole mě provázel strach z neznámého, ale nakonec to byl bezva den, kdy jsem potkal nové kamarády a moc hodně paní učitelky.

Na naší škole se mi hodně líbí, že se kamarádí děti z celé školy a nikdo se nepovyšuje nad mladší děti. Společně s ostatními třídami jsme kromě běžného vyučování jezdili na výlety či na jiné akce školy. Vypravovali jsme se na školy v přírodě, kde jsme zažili spoustu veselých příhod. Také se mi hodně líbil projekt Edison, při kterém jsem poznával studenty z cizích zemí.

Tato škola mi dala opravdu hodně vědomostí, našel jsem tu spoustu kamarádů a s nově nabytými zkušenostmi se na druhém stupni určitě neztratím.

Chtěl bych říct budoucím prvňáčkům, že se není čeho obávat, jsou zde super paní učitelky, se kterými úspěšně zvládají veškeré školní nástrahy. V následujících pěti letech se ve škole naučí mnoho zajímavých a důležitých věcí.

Chci moc poděkovat všem učitelkám za pomoc a trpělivost, kterou s námi musely mít, a i ony jsou určitě rády jako my, že se nám to všem tak podařilo.

Tomáš Holý, žák 5. třídy

Na konec školního roku se moc netěším. Myslím, že mi bude smutno, protože po prázdninách jdeme každý do jiné školy. Strávili jsme tady pěkných pět let, našli jsme si zde kamarády, naučili jsme se zde číst, psát a počítat, prožili jsme tady hodně legrace a jezdili jsme na spoustu výletů. Bude se mi stýskat po společných chvílích, které jsme prožili na školách v přírodě, a v neposlední řadě budu vzpomínat na milé paní učitelky, obzvláště na třídní učitelky. Jsem ráda, že jsem do této malé školy, kde jsme se všichni znali a byli kamarádi, mohla chodit, budu na ni v milém vzpomínat.

Barbora Krejčová, žákyně 5. třídy

Nikdy nezapomenu na zážitky, které jsem tady se svou třídou prožila. Tato škola byla, je a doufám, že ještě bude, úžasná. Určitě se mi

bude stýskat nejen po spolužácích, ale i po výborných paních učitelkách, které mě toho hodně naučily a bez kterých bych se nedostala na školu, kam jsem chtěla. Určitě budu navštěvovat školu na různých akcích a vystoupeních. Všem paním učitelkám přeji co nejmíň rozčilování s dětmi a všem dětem hezké známky a ať se vám ve škole líbí stejně jako mě a všem pátákům.

Monika Suchopárová, žákyně 5. třídy

Za pár dní skončí školní rok 2015/16. Končí tak i moje docházka do písničky školy, protože jsem v páté třídě a šestá už v Písniční není. Škoda.

Připadá mi to jako pět týdnů, co jsem přišel do první třídy. Byl jsem zvědavý a natěšený na všechno nové, zajímavé i neznámé. Znal jsem pár spolužáků ze školky, ale s ostatními jsem se musel skamarádřit. Paní učitelky, vychovatelky i ostatní pracovníky školy jsem poznával postupně podle toho, jak přibývaly předměty a jak se vyučující měnili. Jednu věc měli ale všichni společnou – chtěli, aby se nám všem ve škole líbilo, abychom v klidu zvládali učivo (někdy lehké, jin-



dy obtížnější) a abychom byli dobrá parta. To se povedlo i díky různým společným školním i mimoškolním akcím. Budu na ně hodně vzpomínat.

Je mi líto, že se v září v naší malé škole nesejdeme. Každý z nás si vybral šestou třídu v jiné škole. Budu si moc přát, abychom se sešli alespoň na akcích, které škola pořádá tradičně – jarmarky, vystoupení atd.

Za pár dní končí školní rok. Těším se na prázdniny. Jsem zvědavý na novou školu, spolužáky i učitele, ale na písničkou školu budu s vděčností vzpomínat, protože byla moje první. Děkuji.

Jaroslav Murin, žák 5. třídy

JAKÁ BYLA CYKLOJÍZDA 2016 OČIMA ZÁVODNIC Z PÍSNICKÉ ŠKOLY?

Ze základní školy Písnice nás na cyklojízdu jelo dvanáct. Jeli jsme za sebou po silnici kolem Junior klubu. Když jsme přijeli do ulice Skalská, přihlásili jsme se. Natálie Dvořáková měla jedničku, Sára Hradilová dvojku, Amálie Pítrová trojku, Julie Hlavinová čtyřku a já pětku. Start byl v kopci. Startovali jsme po půl minutě. Vyjeli jsme kopec a na jeli do ulice Hvězdonická, pak jsme kopec sjeli a zabočili doprava pod pyramidu k čistírně na vodu. Potom jsme zase vyjeli kopec. Já jsem ten kopec vyjela celý a Naty slezla

HURÁ NA PRÁZDNINY!

Všichni zaměstnanci a žáci školy přejí čtenářům časopisu U nás klidné a radostné léto.

Blanka Chýlová, ředitelka školy, foto: Jan Kučera





z kola až ke konci. V prvním kopci dolů jsem předjela Julii a v kopci Amálii. V cíli jsme dostali vodu. Byly tam úkoly, jestli známe části kola, dopravní značky a čísla na hasiče, záchranku a policii. Byla tam také jízda zručnosti. Naty Dvořáková byla druhá a já jsem, o pět sekund rychlejší než Naty, byla první. Já dostala čtyřbarevnou propisku, 300 Kč slevu do Cyklo Emap, blikačky, ponožky, odrazky a zvonek. Naty to samé co já, ale slevu měla 200 Kč a místo blikaček lahev. Jedna holka z Meteo si zlomila kotník, a ta, co byla třetí, tam nebyla.

Barbora Velenská, žákyně 4. třídy

Přijeli jsme do ulice Skalská a čekali, než dojedou mladší ročníky. Potom jsme dostali čísla. Já jsem měla jedničku. Startovali jsme v kopci, takže jsem si přehodila 5. Vyjžděli jsme po půl minutě. Jediný problém na trase byl kopec v Modřanské roklí, nikdo mě nepředjel, ale Bára s číslem 5 předjela 2, 3, i 4. Mě nepředjela. Dojela jsem a dostala vodu. Po krátkém odpočinku pro nás připravili na lukostřeleckém hřišti stanoviště. Pojmenovávali jsme části kola, jeli slalom na ovládnání, říkali jsme značky a ptali se nás, kam bychom zavolali, kdyby nám kámoš rozbil nos. Potom bylo vyhlášení. Závodili jsme mezi čtyřmi třídami. Bylo to také rozdělené na holky a kluky. Z kluků od nás nikdo nevyhrál, z holek jsem vyhrála druhé místo a Bára první. Na třetím místě byla asi holka se zlomeným kotníkem, která tam nebyla, takže jsme měly s Bárou stupínek pro sebe. V pytlíčku byly: odrazka, láhev, dárkový poukaz do Cyklo Emapu v hodnotě 200 Kč, ponožky, zvonek a cyklomapa Prahy. Po cestě zpátky jsme viděli sanitku.

Natálie Dvořáková, žákyně 4. třídy

Foto: Jitka Jandová a Kamila Plísková



NÁVŠTĚVA POSLANECKÉ SNĚMOVNY

S 5. třídou jsme 23. května navštívili Poslaneckou sněmovnu ČR. Když jsme přišli, pustili nám úvodní film o práci poslanců a schválení nových zákonů. Sněmovnou nás prováděla paní průvodkyně a pan starosta Písnice Jiří Koubek, který je zároveň i poslancem. Ukázali nám různé místnosti, např. kde čekají novináři, jídelnu pro poslance a hlavní sál, který se všem líbil, protože jsme si mohli sednout na místa poslanců a vidět hlasovací zařízení. Při odchodu jsme viděli historické listiny. Po prohlídce jsme se šli podívat k pomníku Milady Horákové. Potom nás pan Jiří Koubek odvedl do Valdštejnské zahrady, ve které jsme si odpočinuli a viděli páva a výry velké.

Výlet do Poslanecké sněmovny se všem líbil a děkujeme panu Jiřímu Koubkovi, že nám umožnil se podívat do míst, kam se málokdo dostane.

Karolína Brychtová a Kristýna Svědíkova, žákyně 5. třídy
Foto: Kamila Plísková

DALŠÍ LOUČENÍ...

Na konci školního roku odchází z naší školní jídelny v Písnici vedoucí kuchařka paní Jana Hönigová. Vařila pro naše žáky i zaměstnance dlouhých 22 let.

Chtěli bychom za vše poděkovat a popřát spoustu klidných let v zaslouženém důchodu, také hodně zdraví a času na její zahrádku. Všichni budeme rádi a často vzpomínat na její vždy skvělá a chutná jídla.

Zaměstnanci ZŠ v Písnici

ŠKOLA V PŘÍRODĚ V PROSTŘEDNÍM MLÝNU

Jak prožívala školu v přírodě první třída? Téměř celá písnická škola se 16. května vypravila na školu v přírodě do krásného prostředí

Českého ráje. Ubytovali jsme se v pěkných pokojích ve stylovém hotelu Prostřední mlýn, který se nachází nedaleko Jičína.

V dopoledních hodinách jsme si vždy zopakovali formou her a hádanek to, co jsme se během roku naučili, a pak jsme vyrazili do přírody. Poznávali jsme stromy, květiny, lesní zvířátka a malebné okolí. Vždyť kde se nejvíce naučíme o přírodě, než právě v přírodě?

V odpoledních hodinách nás vždy čekal pestrý a náročný program. Děti sportovaly, soutěžily, zručnost a odvahu si vyzkoušely v různých disciplínách. Ještě větší úspěch měla noční „strašidelná“ bojovka. Podnikali jsme výlety a poznávali rozkvetlou přírodu a památky v okolí. Navštívili jsme muzeum v nedalekém městečku Železnice, prohlédli si malebné roubenky z 18. století, dobový obchod a vojenskou techniku. Dozvěděli jsme se spoustu informací ze života našich předků. Uspořádali jsme karneval, včetně soutěže o nejlepší masku, soutěžili o zajímavé ceny v různých sportovních disciplínách apod. Večer nás čekaly

písničky, partička, vypouštění lampionu štěstí, bobřík odvahy a podobné hry.

Společně jsme si užili spoustu zábavy, legrace, utužili jsme kamarádství a hlavně bude na co vzpomínat...

*Gabriela Kadidlová,
třídní učitelka 1.A*

A co čtvrtáci? V květnu vyjely k Jičínu skupiny prvňáčků, druháků a čtvrtáků. Cestou nás vylekal prudký liják. Patrový autobus bezpečně dojel před pěkný hotel, kde nás přivítali milí vedoucí z CK Star Line. Ubytování a vstupní kontrola proběhly bez potíží, výtah nám hodně pomohl se zavazadly. Odpoledne začala pobytová hra. Děti skákaly v pytlích, přeskakovaly lano, cvičily postřeh. Zatímco jsme se dopoledne učili, vyznačili vedoucí skupin fáborkovou trasu, kterou zvládly i nejmladší děti. Večer po diskotéce nesly ty nejodvážnější vzkaz čertici do zahrady. Ve středu jsme šli do blízké obce Železnice prohlédnout si regionální muzeum. Školákům se líbil koloniál, roubenka i výstava z prehistorické doby. Cestou zpět kolem pily a výběhu s jalovicemi jsme si povídali o achátech. Měli jsme štěstí, na kraji pole jsme jich pár našli. Po obědě si kluci a holčičky vyzkoušeli podnikání jako živnostníci. Nabízeli masáže, česání, prodej omalovánek, věštění atd. Protože se počasí zlepšilo, po večeri se ještě sportovalo. Čtvrtek byl slunečný. Vyrazili jsme do Jičína. Nejstarší výletníci vystoupali schodiště Valdické brány a užili si krásný výhled do kraje. Vystavené loutky ve věži se některým dětem zdály strašidelné. Potom si zamlsali, zmrzlina byla dobrá. Při rozchodu si čtvrtáci mohli na pěší zóně nakoupit. Před cestou zpět si zkusili týmovou spolupráci na nápaditém vodním hřišti.



Společnými silami rozběhli vodní kaskádu, vyhloubili potok a na něm postavili rybník. Od autobusu jsme šli kolem výběhů koní, všem pořádně vyhládlo. Masové kuličky chutnaly, ostatně jako všechno. Před večerí jsme sbalili kufry a nachystali se na diskotéku, která byla dost povedená. Pak jsme vypustili lampion štěstí s našimi podpisy a těšili se, jak se ráno vrátíme domů.

*Jitka Jandová,
třídní učitelka 4. třídy*

*Foto: Kamila Adamová (1. tř.),
Jitka Jandová (4. tř.)*

LOVY BEZE ZBRANÍ A OBĚTÍ U MODŘANSKÝCH TŮNÍ

Na zastávce Nádraží Modřany jsme se sešli s lektorem Ekocentra Koniklec. Představil se nám Milan, sympatický mladý muž, a vydali jsme se ke břehu Vltavy. Na úvod si děti zahrály na žáby, žabáky a auta. Potom si ve skupinkách zopakovaly, co vědí o fauně kolem řeky. Samozřejmě vyslechly i spoustu nových informací, protože Milan ví o přírodě hodně. Než skupina zamířila k tůním, vyslechli si školáci poučení, jak se chovat v blízkosti stezky pro běžce, cyklisty, bruslaře atd. Všichni se maličko protáhli, nasvačili a zahráli si na rostliny poblíž vody. Pak jsme kolem labutího hnízda sestoupili do tůní. Žabáci kuňkali jako o život. Skupinky dětí dostaly misky, sítko, pinzety a obrazové klíče vodních živočichů a šlo se na lov. Za chvíli se ozvaly první nadšené výkřiky. Děti žasly, kolik tvorů se ve vodě a bahně schovává. Když jsme určili, co uvízlo v sítku, zase jsme tvorečky pustili. Cestou zpět si děti ještě pohrály. Poděkovali jsme průvodci a šli na autobus.

*Jitka Jandová,
třídní učitelka 4. třídy*

Foto: Jitka Jandová

MUZIKÁL KAPKA MEDU PRO VERUNKU

Konec školního roku se nese nejen ve znamení testování a uzavírání známek, ale také řady akcí,



výletů, návštěv divadel, a dokonce i muzikálů. S naší třetí třídou jsme tedy vyrazili na jeden velmi úspěšný – Kapka medu pro Verunku. Protože muzikál hráli v divadle Hybernia, využili jsme cesty do centra i pěkného počasí a prohlédli si Staroměstské náměstí. Prašnou bránu jsme pak prošli do divadla, které už doslova praskalo ve švech.

„Kdy už to začne?“ ptali se všichni. Nedočkavost byla tak veliká, že hned, co se zvedla opona, se spustil bujarý potlesk a křik. Zpočátku to vypadalo, že na divadlo se těší jenom holky, ale hlavní hrdina myslivec Jirka, a nejenom on, si nakonec získal i kluky. „Pančelko, pančelko, mě se dotknul Jirka!“ a „Na mě málem spadnul ten hrnec!“ volaly na mě holky nadšeně po představení. Objednat lístky do první řady, kterou jsme celou obsadili, byl tedy jednoznačně dobrý tah.

Cestou z divadla se pak ještě párkrát ozvalo pobrukování závěrečné písničky: „Pohlédnu na nebe / vzpomenu na tebe,“ a pak už jsme celí spokojení odcestovali zpátky do školy na oběd.

„Cestou jsme viděli Orloj a sochu Jana Husa, u které jsme se na-

svačili. Dál jsme viděli stará auta, u kterých jsme se vyfotili.“ *Eva Baldrianová, žákyně 3. třídy*

„První zvonění, druhé a po chvíli třetí. Přišli jsme nahoru do sálu. Asi po pěti minutách: ‚Už to bude začínat?‘ – ‚Hmm, asi ano.‘ Zhaslo světlo. Muzikál začal.“ *Adam Haisel, žák 3. třídy*

„Nejvíc z postav se mi líbil myslivec a Honza. Dobrá byla taky Honzova vypasená máma. Nejlepší bylo, když princeznu píchla včela, škoda ale je, že potom vstala.“ *Prokop Cihlář, žák 3. třídy*

„Nejvíc se mi líbilo, když na mě křičel myslivec Jirka ‚Pomóc!‘ a podal mi ruku.“ *Natálie Svobodová, žákyně 3. třídy*

Připravila Kamila Plísková

DĚTI DĚTEM...

Červen v naší družině? Jedním slovem: krása! Děti ze třetí a čtvrté třídy svým mladším kamarádům přichystali „Pohádkovou zahradu“ s plněním několika úkolů na stanovištích. Skládali pohádkové puzzle, poznávali ptáky, stromy podle listů, předměty hmatem a nakonec prověřili svou „mušku“ házením šiškami na cíl.

Průvodci jim byli např. čert, princezna, čarodějnice, víly či hrůzostrašná smrtka. Tu kdyby potkali v opuštěném lese, určitě by vzali nohy na ramena!

Odměna za splněné úkoly byla sladká...

Velké díky třetákům a čtvrtákům pod vedením paní vychovatelky Romany Dubové. Odpoledne bylo velmi radostné.

Děti a vychovatelky ZŠ Písnice

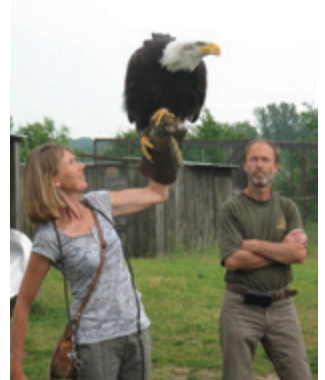
Foto: Marie Štaflová



ZA DRAVCI A SOVAMI DO CHOLUPIC

Výprava školní družiny při přírodních škole za dravci a sovami do Záchrané stanice v Cholupicích. Za skvělými lidmi, kteří nejen pomáhají poraněným či opuštěným zvířatům, ale kteří jsou ochotni nás pozvat na návštěvu a velmi poutavě vyprávět o životě ptáků, nechat nás si je třeba i pohladit... Děkujeme!

Text a foto: Marie Štaflová



V pondělí 6. 6. jsme byli v divadle Hybernia na velmi krásném muzikálu Kapka medu pro Verunku. Hrál tam spousta postav: víla Lesanka, vrchní skřítek Maxižvýk a vodník Kváček. Také tam byla Kapeska, vládkyně přírody. Jednou Kapeska zjistila, že lidé jsou zlí na přírodu. Byla tam tři království: Popelkov (průmyslové), Honzovsko (úrodné), Zlatovláskov (lovecké). Kapeska vyslala svou nejmilejší včelu Medunku, aby píchla toho, kdo na ni sáhne. A tak uspala na 100 let princeznu Verunku. Proto se vydal Mirek (princ Popelkova), Jirka (myslivec Zlatovláskova) a Honza (princ Honzovska) pro med na její záchranu, ale na cestě na ně čekalo hodně překážek. A víc už se dozvíte v divadle Hybernia na muzikálu Kapka medu pro Verunku. Tak rychle!

Andulka Rudovská, žákyně 3. třídy



ZŠ METEOROLOGICKÁ

CO BY CHTĚLI ČTVŘTÁCI DĚLAT O PRÁZDNINÁCH?

Já bych chtěla jet do Vietnamu k moři s rodinou. *Birunka*

O prázdninách bych chtěla jet k moři do Řecka, jezdit na výlety a zažít různá dobrodružství. *Daniela*

Budu odjíždět 7. července do Vietnamu, abych navštívil rodinu. Chtěl bych si s bratrancem užít celé prázdniny. *David*

O prázdninách bych chtěla jet do Chorvatska, jezdit na lodi a poznat tam nové kamarádky a kamarády. Jezdit večer na kolotoče, chodit na procházky a někde do restaurace. Ráno po snídani jít do moře. Dopoledne bych se chtěla podívat do města a koupit si tam něco. *Deniska*

Chtěl bych jet do Itálie k moři. *Fanda*

Velké prázdniny si představuji jako velký odpočinek od školy. Rád bych jenom odpočíval (lenošil doma). *Filip*

Chtěl bych jet do aquaparku. *Honza*

Své prázdniny si představuju takhle: Chtěl bych se setkat s mojí rodinou a opékat celou 15 kilovou kýtu, jako to děláme skoro každý rok. Máme k tomu dobré občerstvení, pro mě dobré prázdniny. Dále bych chtěl jet k moři na jeden hotel, kam se vracíme už asi čtvrtý rok a pořád mě to tam baví, protože tam je skoro vždy něco nového, těším se tam po celý rok, protože tam máme all inclusive, moc dobře tam vaří a mají tam super občerstvení... Můžeš toho sníst, kolik chceš a kdy chceš. *Honzík*

O prázdninách bych chtěl být u babičky a skákat tam do bazénu nebo jet na jiný světadíl nebo třeba do Francie nebo Anglie. Kdybych

jel do Anglie, chtěl bych se setkat se známými youtubery. Kdybych jel do Francie, chtěl bych tam jít do muzea Louvre nebo na Eiffelovu věž. *Honza*

Já bych chtěl jet k moři, tam hledat mušle a škeble, koupat se v moři a chtěl bych potkat učitelku. Bohužel bych ale dostal domácí úkol a dělal bych ho celé prázdniny. Chtěl bych ještě navštívit muzeum Jílové u Prahy, navštívit aquapark v Čestlicích a vyhrát volejbalový zápas. *Martin*

O prázdninách bych chtěla jet na soustředění s házenou. *Nastěnka*

Rád bych znovu letěl do Egypta. Bylo mi tam dobře, protože jsem se rád koupal v moři a opaloval se. Taky bych chtěl letět do USA, protože tam je teplo a dokázal bych se tam celkem dobře porozumět, nebo bych chtěl na Slovensko lyžovat. Chtěl bych cestovat i do jiných zemí, např. Kanady, Austrálie, Afriky, Polska a dalších. Chtěl bych se dostat do co nejvíce zemí, které nejsou jen v Evropě. *Tomáš*

Lenka Nováková, třídní učitelka

CESTA ZA KRÁLOVNOU DO LONDÝNA

Nastalo ráno 18. května, kdy jsme odjížděli do Anglie. Když jsme všichni pohodlně nastoupili do autobusu, slečna průvodkyně Adéla nás pěkně přivítala a vyrazili jsme pro druhou školu do Kašperských hor. S tou jsme totiž celou výpravu absolvovali. Cesta byla dlouhá, ale pohodlná a byly i chvíle, kdy jsme se pořádně zasmáli.

Když jsme konečně dorazily do Anglie, hned jsme vyrazili po památkách. Bylo to nádherné. Viděli jsme Big Ben, korunovační klenoty v Tower of London, Tower Bridge, London Eye, výměnu stráží před Buc-

kingham Palace, Downing street, Museum Madame Tussauds a nakonec Royal Greenwich Observatory. Mně osobně se nejvíce líbilo Museum Madame Tussauds, muzeum voskových figurín, se kterými jsme se mohli i vyfotit. Večer jsme se ubytovali v rodin různých národností. Já jsem bydlela s Lanou a Bárou u rodiny, která pocházela z Indie.

Hned ráno nás odvezli zpátky k našemu autobusu a jeli jsme po dalších památkách. Při rozchodu jsem si u stánku koupila Fish and Chips, jelikož je to tradiční jídlo Angličanů. Váhala jsem, jestli mám ochutnat, ale nakonec jsem si britskou specialitu dala. Jídlo sice stálo 7 liber, ale porce byla obrovská a moc mi to chutnalo. Výlet jsme ukončili procházkou parkem v Greenwich, kde jsme si prohlédli nultý poledník.

Cesta zpátky domů byla opět pohodlná a jsem velice ráda, že jsem jela. Chtěla bych se do Anglie ještě alespoň jednou podívat.

*Kamila Lišková, 7. A
Foto: Alena Jiříčková*

JAK TO BYLO V JINOLICÍCH

Prozradím vám, jak to bylo na třídním výletu, na který jsme se vydali společně s paní učitelkou Skopalovou a s panem učitelem Turinkem.

Jeli jsme vlakem, a pak šli tak 3 kilometry pěšky i s kufrů. Po cestě jsme si dělali legraci:

„Tak kde je to letiště?“

Nebo:

„Tady je ten obchodní dům, že?“

Prostě Pražáci na vesnici, znáte to.

Po příchodu do Jinolic jsme však nahodili sportovní oblečení, vesnické výrazy a snažili jsme se splynout s okolím. Ani nevíme proč, ale napadlo nás, že bychom mohli

trochu pozlobit děti z jiných škol, co byly v Jinolicích taky na výletě, a tak jsme začali mluvit jakýmkoli jiným jazykem, jen ne česky. Dobrou hodinu nám to děti i věřily, ale pak se to nějak prokeclalo.

Ještě v den příjezdu jsme se vydali na kopec Brada, ze kterého je vidět například jičínská věznice, a pak jsme pokračovali do Prachovských skal, odkud byl vidět dalekohledem i kemp, kde jsme byli ubytovaní.

Druhý den naše cesty vedly na Trosky. Vlakem jsme popojeli do Ktové a z té šli pěšky až na samotné Trosky. Tam jsme se vyfotili s Pannou i Babou, najedli se a hurá zpět do kempu.

V Jinolicích bylo spousta možností, co dělat. Například jsme hráli přehazovanou v písku a co si budeme nalhávat, u rybníku to působilo, jako bychom hráli někde u moře.

Byl to hezky prožitý výlet, ráda bych ho někdy zopakovala.

Míša Nováková, 9. A

8. A V POSLANECKÉ SNĚMOVNĚ

Naše třída se 8. června vydala na návštěvu Poslanecké sněmovny. Dojeli jsme přímo ke sněmovně, kde na nás už čekal pan starosta MČ Praha-Libuš Jiří Koubek. Prošli jsme kontrolou a mohli jsme vstoupit dovnitř. Nejvíce z nás se těšilo do zasedací místnosti, do místa dění. Po krátké prohlídce paláce jsme se dočkali. Vstoupili jsme do galerie v zasedací místnosti. Každý si určitě ihned všiml pana poslance Miroslava Kalouska. Všichni vytáhli mobily a fotili si celou místnost. Trochu nám připomínala Národní divadlo. Po chvíli jsme se přesunuli do místnosti, kde nám pan starosta povídal o chodu Poslanecké sněmovny.



Měli jsme možnost i položit nějaké otázky. Po ukončení celého programu jsme se všichni s panem starostou rozloučili u památníku Milady Horákové. Následovala cesta kolem Senátu až do zahrad, kde jsme dostali rozchod. Sejit jsme se měli na Malostranském náměstí, odkud jsme se stejnou cestou vrátili zpět do školy.

Vít Polák, 8.A
Foto: Monika Exnerová

DOPOLEDNE S POKUSY

Dopoledne s pokusy se všem třetáčkům líbilo. Nejvíce je zaujal pokus s potápěčem.

Jak pokus probíhal?

1. Vzali jsme PET lahev o objemu 0,5 litru a nad umyvadlem jsme ji až po okraj naplnili vodou.
2. Vzali jsme kapátko a zmáčkli jej tak, aby v něm bylo co nejméně vzduchu. Ponořili jsme jej do PET lahve a pak teprve kapátko uvolnili. Kapátko se mělo částečně naplnit vodou, ale stále plavat u hladiny.
3. PET lahev jsme pevně uzavřeli víčkem.
4. Silně jsme PET lahev stiskli a pozorovali jsme, co se bude dít.

Co se dělo?

Když se lahev zmáčkla, kapátko nasálo vodu, ztěžklo a kleslo ke dnu lahve. *Mario*

Dozvěděl jsem se, že stlačitelnost u potápěče funguje tak, že když zmáčknou lahev, potápěč klesne ke dnu. *Matěj P.*

Vyrobili jsme si antistresovou hračku. *Kryštof*

Při dalších pokusech jsme zjistili, že vzduch je stlačitelný a rozpíná se.

Kde se tyto vlastnosti vzduchu využívají?

Stlačitelnost se využívá v servisu na nafukování pneumatik. Rozpíná se používá při zavařování. *Matěj P.*

Při letu bezmotorového letadla ho rozpíná nadnáší. *Martin*

Soňa Štefanová, třídní učitelka 3.A



Foto: Soňa Štefanová

VÝLET NA HLUBOKOU A DO JADERNÉ ELEKTRÁRNY

Již dlouho jsme se nezúčastnili nějakého pěkného výletu, a tak jsme 7. června tento nedostatek napravili.

Naše první cesta za poznáním nás zavedla do Zoo Hluboká. Zoologická zahrada nás uchvátila množstvím zajímavých zvířat. Sice není velká, ale o to je hezčí. Působila nově, protože byla čistá a výběhy v pavilonech byly upravené. Pavilony byly esteticky výborně projektované.

Další zastávkou naší cesty byl zámek Hluboká. Je postaven v novogotickém stavebním slohu a díky své vnější podobě připomíná zámek Versailles ve Francii. Zúčastnili jsme se prohlídky a dozvěděli se mnoho zajímavých informací. Zámek je celkově velmi krásný a jistě stojí za zhlédnutí.

Poslední zastávkou byla jaderná elektrárna Temelín, kde jsme navštívili velmi poučné expozici o výrobě jaderné energie a dalších fyzikálních jevech. Při prohlídce jsme například viděli kosmické záření, záření α ; β ; γ , popis činnosti jaderného reaktoru, princip fungování jaderné

elektrárny a mnoho dalších zajímavých věcí. Součástí byly i interaktivní exponáty a videoprojekce s výkladem průvodce. Jaderná elektrárna Temelín mě fascinovala a rád bych ji opět někdy v budoucnu navštívil.

Po skončení prohlídky Temelína jsme odjeli plni nových zážitků a informací domů. Výlet se mi a určitě i ostatním spolužákům líbil, byl poučný a zajímavý. Škoda, že to byl poslední výlet na základní škole.

Vojtěch Voplakal, 9.A

Foto: Monika Exnerová

HISTORY PARK LEDČICE

Celá naše třída 2.B jela 7. června do History Parku v Ledčicích. Moc jsem se na výlet těšila, že se něco zajímavého dozvím, a hlavně že se nebudeme učit! Zkusili jsme si tam spoustu věcí. Vykopat pravěkou kostru (která byla z umělé hmoty), umlít mouku mezi kameny, z hlíny uplácat pravěkou mističku. Také jsme si zastříleli z luku a sáhli si na pazourek, kost a parohovinu. Se vším jsme zkusili pracovat a všechno jsme si mohli osahat. Byl to bezva zážitek, na který budu dlouho vzpomínat.

Lucka Karásková

Foto: Jindra Němečková

VÝPRAVA NA VYŠEHRADE

Naše výprava začala u Tábořské brány. Po chvíli chůze areálem Vyšehradu jsme došli k bráně z cihel, kde jsme počkali, než se objevil náš průvodce. Odvedl nás do místnosti, kde jsme si sedli na dřevěné kostky a začali si povídat. Nejdříve průvodce zjišťoval, kolik toho o Vyšehradu víme. Pak vytáhl ruličku, na které byla znázorněna časová osa a vyznačeno 5 důležitých období v dějinách Vyšehradu.

1. důležité období bylo 6.–7. století neboli období pověstí, kdy prý žili na Vyšehradě Kněžna Libuše a Přemysl Oráč.
2. významné období bylo 11. století, kdy zde sídlil první český král Vratislav I. a založil zde Vyšehradskou kapitulou, která existuje dodnes.
3. důležitá doba byla za vlády krále a císaře Karla IV. Ten si právě zde nechal nazout lýkové střevíce a koženou mošnu jako gesto, že vzdává hold svým přemyslovským předkům.
4. významné období bylo za vlády Marie Terezie.
5. období je současnost.

Po skončení výkladu jsme dostali MP3 a baterky a vydali jsme se do chodeb zvaných „kaseматы“. Byly v nich ještě zbytky osvětlení od Františka Křížáka. Chvilí jsme v nich šli i po tmě. Došli jsme do sálu zvaného Gorlice, kde byly uloženy originály soch z Karlova mostu. Zde jsme poprvé zapnuli své MP3. Každý z nich měl nahrané povídky o nějakých třech sochách. Potom jsme se sešli a řekli si, co jsme se dozvěděli a zapamatovali si. Já jsem si například zapamatovala, že sv. Bernard se snažil žít jako Ježíš a vzhlížel k Panně Marii. Pak jsme všichni odevzdali baterky, vyšli z Gorlice ven a zamířili na vyhlídku.

Tady jsme si ukázali, jak se stavěl chrám sv. Víta a co všechno nám zanechal po sobě Karel IV.





a mohli jsme to odtamtud vidět. Zanechal nám zde například zbytky hradeb staré Prahy, takže jsme si mohli alespoň představit, jak velká tehdy byla.

Potom jsme došli k rotundě sv. Martina, kde jsme se moc dlouho nezdrželi, ale přesto jsme se například dozvěděli, že měla být několi-krát zbourána, a viděli jsme zbytek dělové koule, kterou zde zanechali Švédové.

Pokračovali jsme do parku, kde jsme se nejprve zastavili před sídlem Vyšehradské kapituly a chvíli si tam povídali. Potom jsme pokračovali k soše Jana Nepomuckého, kde jsme se rozdělili na skupiny. Každá ze skupin dostala jednoho autora, o kterém měla něco zjistit. Já, Kačka Plochová, Krista a Terka jsme dostaly Josefa Václava Myslbeka. Když jsme všichni informace zjistili, řekli jsme si to, co jsme právě našli. Pak jednotlivé skupiny dostaly indicie, aby nás taky chvíli vedly. 1. skupina nás zavedla k Čertovým kamenům. 2. skupina nás měla odvést ke zbytkům starého zdiva. Chvíli to ale trvalo, protože jsme se museli vrátet, neboť nás kluci zpočátku vedli špatně. 3. skupina (čili já, Terka, Krista a Kačka Plochová) zavedla ostatní k sochám

Josefa Václava Myslbeka. Chvíli nám s holkami trvalo, než jsme rozeznaly, která socha má jaký název. Poslední, 4. skupina, nás zavedla ke dřevěné studni. Cestou jsme míjeli kamenný obrys, který měl znázorňovat, kde asi stál palác, ve kterém bydlel Vratislav I.

Odtud jsme se odebrali ke Chrámu sv. Petra a Pavla. Než jsme vstoupili dovnitř, měli jsme spočítat, kolik znaků Vyšehradské kapituly (byly to zkřížené klíče) je na chrámu. Bylo jich myslím 12. Po vstupu do chrámu jsme si opět zapnuli MP3 a rozdělili se. Já jsem si nejprve sedla do zadní lavice a pozorovala chrám. Pak jsem se vydala blíže k oltáři a zde jsem viděla bystu krále Vratislava I. a dozvěděla se, že se vůbec neví, kde se nachází králův hrob, neboť husité ho zničili. Poté jsem se vydala do zadní části chrámu, kde byly vystaveny relikviáře, což jsou předměty s ostatky světců. Mě měl však zajímat jen jeden z nich, a to relikviář sv. Valentýna. V tomto relikviáři je prý opravdová lopatka (část těla) sv. Valentýna. Sv. Valentýn byl kněz, který oddával vojáky, kteří měli zakázáno se ženit proto, aby z války nespáchali za svými manželkami. Den, kdy byl sv.



Valentýn popraven, se od té doby slaví jako svátek zamilovaných. Po chvíli jsme se zase všichni sešli u vchodu.

Hned vedle chrámu byl vchod na Vyšehradský hřbitov se Slavínem, kterému se také říká Slavínský hřbitov. Tady jsme se opět rozdělili na ty samé skupiny. Každá skupina dostala tašku s věcmi na úpravu hrobu a také pláněk hřbitova, kde byl číslem „1“ označen hrob nějaké slavné osobnosti, o který jsme se měli postarat, a číslem „2“ označen hrob, u kterého jsme se měli zase všichni sejít. Moje skupina měla hrob Vlasty Buriana. Když jsme mu hrob upravily, odebraly jsme se k hrobu označeného číslem „2“. Byl to hrob Karla Hynka Máchy. Když jsme se tam sešli všichni, řekli jsme si, kdo měl jaký hrob, a povídali chvíli o Sametové revoluci. Poté jsme se přesunuli ke Starému purkrabství do velkého sálu, kde jsme si sedli do půlkruhu a zopakovali si, co všechno jsme se za tu dobu dozvěděli. A to byl konec naší výpravy po Vyšehradě.

Potom jsme se už jen vrátili zpět do školy. Byl to velmi poučný, ale také namáhavý výlet.

Lucie Hatiarová, 8.A
Foto: Monika Exnerová

BYLI JSTE NĚKDY V ARCHEOLOGICKÉM PARKU LIBOC?

My z Montessori ano! Po příjezdu nás přivítal pán, který nás zavedl do chalupy bohatého sedláka. Chalupa má dva sklepy. První slouží jako špajz. Druhý sklep slouží jako místnost, ve které se ukrývají vzácné předměty. Vyprávěl nám, že dříve pec nevypadala jako v pohádkách, ale jako želví krunýř.

Pak jsme si mohli vyzkoušet práci archeologa, vykopat lidskou kostru. Dozvěděli jsme se, že se dá rozeznat kostra holky nebo kluka. A že se na lebce můžou zachovat vlasy. Dále jsme měli možnost čistit nalezené střepy z rozbitých keramických nádob.

Na závěr jsme si udělali chléb a opekli špekáčky na ohni.

M. Davidová 1M3,
B. Chuffartová 1M2
Foto: Blanka Zírnsáková

ZA PRAMENY DO PODĚBRAD

Před námi byla dlouhá cesta metrem a vlakem. Po příjezdu do Poděbrad nám padl do očí krásně upravený park. Hned jsme se vydali k prvnímu prameni, který nebyl tak špatný, ale ani moc dobrý. Cestou ke druhému prameni přes park jsme se fotili s různými fontánami

ZVEME

Prázdninový kurz českého jazyka pro děti s jiným mateřským jazykem

Kurz je určen pro děti předškolního a mladšího školního věku s nulovou nebo velmi špatnou znalostí češtiny – nejen pro žáky naší školy.

Vyučování začíná 11. 8. 2016 v 8:30 – vstup do školy vždy od parkoviště v ulici Brunelova.



Základní škola Meteorologická
Meteorologická 181, 142 00 Praha 4 - Libuň



Akte je pořádána v rámci projektu MČ Praha-Libuň „Podpora integrace cizinců na území MČ Praha-Libuň 2016 – část – předávání informací do komunity a jazykové vzdělání pro dospělé cizince hovořící vietnamsky“ zaměřeného na integraci cizinců a spolufinancovaného z více zdrojů: Ministerstvem vnitra ČR, hl. m. Prahou a MČ Praha-Libuň.

Program MV ČR: Projekty obcí na podporu integrace cizinců na lokální úrovni v roce 2016.
Program hl. m. Prahy: Programy podpory aktivit integrace cizinců na území hl. m. Prahy pro rok 2016.

11.–24. 8. 2016

10 dní, 3 hodiny denně, 8:30–11:30

Příhláška ke stažení na: www.zsmeteo.cz

- pošlete e- mailem do 30. 6. 2016: alena.duskova@zsmeteo.cz nebo jitrenka.malikova@zsmeteo.cz
- nechte na recepci školy do 30. 6. 2016



a dalšími pěknými věcmi. Pan učitel Turínek byl jako paparazzi, nečapně nás všechny fotil. Druhý pramen nechutnal moc dobře. Třetí a zároveň poslední pramen, který jsem chutnala, byl dobrý, měl normální příchutě a nepáchl tolik jako ostatní. Poté jsme se při rozchodu aspoň s holkami pořádně najedly. Před odjezdem jsme šli ještě k jednomu pramenu, ten byl prý nejhorší, já ho našťást ani nechutnala. Byl to super výlet, ráda bych ho zase někdy zopakovala.

Michaela Nováková, 9.A
Foto: Jaroslav Turínek

BEZPEČNÉ CHOVÁNÍ – SÁM DOMA

Preventivní program Městské policie Praha.

O čem beseda byla?

Šíma: O cizích lidech.

Boran: Bylo to o tom, že jsme se učili, co dělat, když jsme v nebezpečí!

Šimča: Bylo to o policajtcích.

Lucka: Beseda se jmenovala, jak se máme chránit.

Co jsme se dozvěděli?

Eliška: Že nemáme otvírat cizím lidem a mluvit s nimi.

Lucka: Od nikoho cizího si nic nemáme brát.

Anička H.: Když nám upadne třeba penál a někdo cizí nám ho chce dát, nemáme k němu chodit, ale řekneme mu, ať ho položí na zem. Jiřík: Dozvěděli jsme se, abychom s nikým cizím nechodili.

Jaká pravidla bezpečného chování si pamatují?

Adámek: Nemáme si nic brát od nikoho cizího, nemáme s nikým chodit ani k nikomu chodit. Nemáme zvedat mobil, když nikdo není doma.

Dozvěděli jsme se něco nového?

Anička V.: Nic nového jsem se nezdozvěděla.

Síma: Nezvedat telefony, když jsme sami.

Kája: Od rodičů jsem všechno věděla.

Beseda se mně líbila – nelíbila?

Kája: Mně se to líbilo. Nejvíce se mi líbilo, jak paní policajtky povídala a předváděla.

Eliška: Beseda se mi móóóó líbila, bylo to poučné!

Adámek: Líbilo se mi to 50 na 50.

Anička Ph.: Mně se to líbilo, protože paní policajtky mluvila hezky.

Připravila Jindra Němečková,
třídní učitelka + 2.B

PŘÁTELSTVÍ, KAMARÁDSTVÍ, OSAMĚLOST

Blok všeobecné primární prevence – PrevCentrum.

Proč je dobré přátelství?

Anička H.: Protože bys neměla kamaráda.

Adam: Abychom si měli s kým hrát.

Lucka: Abychom se necítili osamocení a měli jsme si s kým povídat.

Anička: Protože nebudeme smutný.

Ada M.: Je to bezvadné!

Bára: Protože jinak by nás neměl nikdo rád.

Anička P.: Abychom nebyli sami.

Cítíš ses někdy sám? A jaký jsi měl pocit?

Adélka: Necítila jsem se sama.

David Z.: Ano a měl jsem blbý pocit.

Bára: Ano, když babička odjela na nákup. Cítila jsem se sama a bála jsem se.

Anička P.: Ano, už mnohokrát a bylo mi to líto!

Dáda: Ano, cítil. Bylo mi špatně.

Ada M.: Ano, cítila jsem, že se mnou nikdo nekamarádí!

Anička: Ano, byla jsem smutná.

Lucka: Ano, měla jsem hrozný pocit.

Štěpán: Ano, bylo mi smutno.

Připravila Jindra Němečková,
třídní učitelka + 2.B

MŠ K LUKÁM – KVALITNÍ STRAVA A TÝDEN V PŘÍRODĚ

FOOD REVOLUTION DAY

V pátek 20. května proběhl další ročník Food Revolution Day a Mateřská škola K Lukám se do této akce již podruhé zapojila. Především díky paní Plánkové, mamince naší bývalé předškoláčky, ze Školy vaření Chefparade.

Světová kampaň za kvalitní stravování Food Revolution Day je pod záštitou Jamieho Olivera za kvalitní stravování. Hlavním cílem je, aby se nejen děti učily kvalitně jíst, a pokud mají špatné stravovací návyky, aby je změnil. Jamie Oliver všechny vyzývá, aby se v tento den spojili v rámci svých domovů, škol, pracovišť a komunit a společně se podělili o své kuchařské umění. Food Revolution Day se již účastní 196 zemí, včetně České republiky, a my jsme byli součástí této akce.

Nám, přihlášeným, byly dodány potřebné podklady s recepty, včetně surovin a dárků pro děti. Tentokrát všechny suroviny byly pro přípravu zdravé snídaně, svačiny – ovesné vločky, různé druhy sušeného ovoce, různé ovoce, bezlepkové tyčinky, marmeláda, zdravé bio mlsání, recepty, pracovní listy. S dětmi jsme si uspořádali výstavu všech ingrediencí, materiálů, vše jsme si pojmenovali a příprava svačinky mohla začít.

Připravili jsme si ovesné vločky s mlékem a sušeným ovocem, krájeli jsme a ochutnávali sušené ovoce, marmeládu z jedlých kaštanů, různé zdravé mlsání, připravili jsme si fresh nápoje z červené řepy, jablka, mrkve, medu, uvařili jsme čaj z bylinek. Příprava nás bavila a co jsme si připravili, tak nám většinou chutnalo. V ochutnávání jsme

pokračovali ještě další týden a povídali jsme si, jak vaříme s maminkou, co rádi, nerádi jíme. Zkrátka příprava a malé vaření nás bavilo.

Marta Hrubá

Foto: Marta Hrubá

HARRACHOV – ŠKOLA V PŘÍRODĚ

Začátkem května jsme s našimi staršími dětmi vyjeli na školku v přírodě na naše oblíbené místo v Harrachově do Lovecké Mumlavy.

Celým týdenním pobytem nás provázely pohádkové bytosti. Každé ráno po snídani našly děti na skrytém místě obrázky s pohádkovou postavou a dopisem od ní. Rákosníček, Amálka, Budulínek, Hloupý Honza, Krteček a další nám takto zadávali každý den úkoly a tipy na výlety do blízkého okolí. S Hloupým Honzou, kterému jsme hledali povolání, jsme navštívili doly a byli jsme na exkurzi v místní sklárně. Rákosníčkovi jsme zkontrolovali rybníček, který byl vyschlý, a tak jsme ho zavedli k Mumlavským vodopádům, kde bylo vody dost. Zde jsme objevili Čertovy kotle a vzkaz, že nás čerti čekají na Čertově hoře, kam nás odpoledne zavezl vláček. Tady jsme si prohlédli skokanské můstky a na konci pěkně stráveného dne jsme si pohráli na hezkém dětském hřišti. V tomto duchu probíhaly i všechny ostatní dny, včetně sportovních aktivit a soutěží. Dokonce ještě v den odjezdu jsme stihli navštívit místní lesní a myslivecké muzeum Šindelka.

Celý týden nás provázelo krásné slunečné počasí, a tak jsme si mohli naplno užít a vychutnat přírodní krásy a poklady zdejší horské oblasti.

Eva Janouchová, Jana Lulová



JAPONSKÁ NÁVŠTĚVA V MŠ MEZI DOMY BYLA NADŠENÁ

Každý rok v červnu vrcholí multikulturní projekt Mateřské školy Mezi Domy na hřišti Skalská. Hry přátelství a společného partnerství dětí z naší mateřské školy mají svoji tradici a stálé místo v jejím programu.

Ráda bych poděkovala všem rodičům, kteří nám s projektem pomáhali. Zapůjčili nám typické suvenýry a předměty ze své země, tradiční oděvy, obrázky apod. Pomáhali nám s našimi sportovci na hřišti Skalská a také pro děti připravili skvělé občerstvení.

Náš projekt měl letos netradiční zakončení. Navštívila nás delegace ředitelů mateřských škol z dalekého Japonska. Zajímali se o systém předškolní výchovy v České republice. A byli nadšeni. Velice je zaujalo stravování dětí v mateřských školách. Líbily se jim velké prostory, které naše děti užívají, vybavení tříd, zahrada a možnost jejího využití.

*Mgr. Ivana Gerlašinská,
ředitelka MŠ Mezi Domy
Foto: archiv MŠ Mezi Domy*



**MŠ
Mezi Domy
přijme
od 1. 9. 2016
kuchaře/
kuchařku
na HPP.**

**Praxe v oboru
vítána.**

**Informace
na telefonu:
603 294 941.**

Mgr. Ivana
Gerlašinská,
ředitelka MŠ
Mezi Domy 373,
Praha 4 – Písnice

DNY SE SPORTEM V MŠ LOJOVICKÁ

Na závěr školního roku jsme se v Lojovické vůbec nenudili. Den dětí jsme oslavili s jednodenním předstihem Dnem s atletikou.

Ráno pořádně přšelo, a tak vůbec nebylo jisté, jestli nám počasí dovolí opustit školku. Sluníčko se nad námi ale slítovalo a my se mohli s vervou pustit do sportování na stanovištích. Během dopoledne jsme si vyzkoušeli skok vysoký i daleký, sprint, vrh „koulí“ či míčkem, běh po „žebříku“ i s překážkami. Za všechnu tu námahu si děti zasloužily krásné medaile.

Opoledne už bylo sportoviště připraveno pro děti a jejich rodiny. Kdo si pospíšil z práce, stihl s dětmi vyzkoušet všechny disciplíny, občer-



stvit se mísami plnými ovoce a zeleniny i dobrotami od rodičů, popoví-

dat si se známými. Děti si mezitím mohly vyzvednout odměnu v podobě barevného nafukovacího míče.

Brzy ale bylo jasné, že počasí k nám nebude tak milosrdné jako dopoledne. Začal se zvedat vítr a temné mraky ohlašovaly příchod deště. Každý, kdo měl ruce a nohy, pomáhal s úklidem. Nakonec jsme se všichni setkali ukryti před deštěm ve „školkových“ šatnách. To už zemi bičovala průtrž mračen. I navzdory částečné nepřízni počasí budeme ale na tento den ještě dlouho rádi vzpomínat.

Uplynul sotva týden a už se nám znovu stýskalo po sportu. Třída Ky-

tíčka vyrazila na zkušenou do tělocvičny ZŠ Smolkova, třída Čtyřlístek se chystala na jógu a třída Sluníčko se vydala reprezentovat školku na baseballový turnaj mateřských škol, pořádaný klubem Tempo Titans. Děti se do hry pustily jako draci, každý měl možnost vyzkoušet si hru na pálce i v poli. A světe div se, z turnaje jsme si přinesli pohár i medaile za krásné 2. místo. A už teď se těšíme, jaké další sporty nás čekají v budoucnosti!

*Katka Černá
Foto: archiv MŠ Lojovická*



ČTYŘI ZLATÉ PRO MODELÁŘE KŘÍŽEM KRÁŽEM

Na mistrovství České republiky mládeže 2016 v Praze-Písnici získali modeláři ze zdejšího kroužku Křížem krážem čtyři zlaté medaile.

Vrcholnou soutěží každého sportu je mistrovství republiky. Nejinak je tomu i v plastickém modelářství. Letos bylo mistrovství ČR mládeže uspořádáno v hlavním městě Praze v naší městské části, a to klubem Křížem Krážem ve spolupráci s KPM Albatros. K velké radosti pořadatelů se k nám sjeli zástupci ze všech částí republiky, dokonce až ze vzdálené Ostravy. Někteří osobně, někteří v zastoupení.

Většina vyhlášených soutěžních kategorií byla plně obsazena modely. Soutěžilo se ve dvou věkových kategoriích, žáci a kadeti, a ve čtyřech druhových, dvě kategorie letadel a dvě bojové techniky. Soutěžící i jejich doprovod se mohli během hodnocení jejich modelů zúčastnit exkurze do Vojenského technického muzea v Lešanech u Prahy, kam je odvezl objednaný autobus.

Během celé soboty probíhalo hodnocení soutěžních modelů dle bodovacích pravidel Svazu modelářů České republiky. Je to systém,

kde nejvyšší počet dosažených bodů může být 100. Hodnotí se zde geometrie, čistota zpracování a složitost modelu. Ve všem se navíc přihlíží ke shodě se skutečnou předlohou modelu.

Z kadetů byl nejúspěšnější Michal Bříza z Týna nad Vltavou se svým modelem Supermarine Spitfire s hodnocením 90 bodů a domácí soutěžící Matyáš Matouš se stejným počtem dosažených bodů s modelem samohybného kanónu Wespe. Z žáků nejvíce zabodoval také domácí Štěpán Šámal, který se svým modelem útočného děla Sturmgeschutz IIII dosáhl 81 bodů.

V sobotu večer bylo předběžně dokončeno bodování a pro náš kroužek to vypadalo velmi dobře. Kromě výše uvedených dvou úspěšných modelářů byli na prvních místech ještě Jan Tomášek s modelem polopásového tahače FAMO Sd. Kfz.9 a Daniel Stevens s modelem letadla Bell P-39Q Airacobra. Na stříbrné druhé pozici se pak umístil Jakub Nedvěd s mo-

delem vojenského auta Land Rover a Matěj Bíba s modelem tanku Panther. V neděli proběhla další oficiální část soutěže – možnost vyhlášení obhajob a čas na protestování, potom byly výsledky oficiálně potvrzeny.

Na slavnostním vyhlášení obdrželi vítězní soutěžící kromě medailí a diplomů i věcné ceny. Čtyři šťastlivci, kteří se umístili na prvních místech v kategoriích letadel, získali zcela unikátní cenu – model letadla Spitfire Mk IX od firmy

Eduard, které bylo na naší soutěži představeno ve světové premiéře, a výherci jsou tudíž první na světě, kteří tento model vlastní.

Závěrem bychom chtěli poděkovat našemu generálnímu sponzorovi firmě Pražská Energetika, a. s., za finanční podporu a městské části Praha-Libuš za prostor v Klubu Junior zapůjčený pro pořádání soutěže.

*Pavlína Šámalová,
KPM Křížem krážem*

Foto: archiv KPM Křížem krážem



KLUB SENIOR NA ZAHRÁDKÁŘSKÉM ZÁJEZDU A V PODĚBRADĚCH

ZAHRÁDKÁŘSKÝ ZÁJEZD V PŘÍZNI SV. PETRA

Opět po roce vyrazila skupina seniorů na oblíbený dvoudenní „zahrádkářský zájezd“.

Podářilo se vybrat vhodný termín 21. a 22. května i trefit správné počasí. Vzhledem k nabitému programu jsme vyrazili ráno v 6 hodin z tradičního stanoviště „U Eimů“ směř západní Čechy.

Naší první zastávkou bylo město Krupka, kde jsme se nejprve z míst středověké zříceniny hradu ze 14. století pokochali výhledkou na sluncem ozářené město. Hrad byl postaven, aby chránil cínové doly a významnou obchodní stezku do Saska. Toto místo si oblíbil i slavný německý básník Johan Wolfgang Goethe, a proto mu zde byl v r. 1926 odhalen pomník. Potom jsme vyjeli autobusem pod Komáří vížku, kde jsme se po překonání malého výškového rozdílu mohli z vršku obdivovat krásným výhledům na České středohoří. Zpáteční cestu část z nás absolvovala dvousedlač-

kovou lanovkou, která je nejdelší ve východní Evropě bez mezistanice, měří 2 348 m. Překonává přitom výškový rozdíl 482 m. Bohužel stromy již přerostly výšku sloupů lanové dráhy a výhledy do krajiny jsou z toho důvodu částečně omezeny.

Na oběd jsme vyrazili z Krupky do lázeňského města Teplice, kde jsme v příjemném prostředí stylového restauranta Beethoven dobře pojedli. Po obědě jsme přešli od restaurace pár kroků k teplickému zámku, kde je od roku 1947 umístěno Regionální muzeum. V něm se zájemci seznámili s archeologickými, přírodovědnými a knihovními sbírkami a historií zámku i města.

Ještě před odjezdem na ubytování jsme odpoledne navštívili Botanickou zahradu Teplice, kde jsme se potěšili nádhernými různobarevnými květy azalek, viděli spoustu skalniček a jiných rostlin, v tropických sklenících jsme si prohlédli nepřeberné množství rostlin a ryb z pásma tropů a subtropů.

Mírně znaveni jsme se přesunuli do Mostu, kde jsme v hotelu Cascade měli sjednané ubytování. Po nezbytné hygieně jsme se všichni sešli u večere, k níž byla nepřekonatelná svíčková. Společně jsme ještě u velkého stolu poseděli, popovídali a šli do „hajan“.

Ráno, dorůžova vyspalí, jsme se u švédského stolu dobře nasnídali a poté skupina turisticky silněji naladěných jedinců vyrazila směř hrad Hněvín na stejnojmenný vršek. Vlastně byli naším všestranně ochotným řidičem odvezeni až téměř na místo. Hrad byl po třicetileté válce rozbořen, současná podoba je zdařilou historickou replikou z přelomu 19. a 20. století. Vzhledem k výstavnímu počasí jsme z ochozů vyhlídkové věže Hněvína viděli zářícím sluncem zalitý kraj kolem dokola. Spatřili jsme nově vzniklá jezera na místech, kde byly dříve těžební stroje, prach a několikakilometrové dopravníky.

Už z vršku Hněvína jsme viděli světoznámý přesunutý kostel Nanebevzetí Panny Marie, který byl naší další zastávkou. Z vnějšku budí zdání běžného kostela, který je v každém větším městě, ale byli jsme překvapeni jeho vnitřní nádhrou a uspořádáním. Mladý, ale velmi fundovaný průvodce nám vyložil jeho bohatou historii, pohovořil o zajímavém a krásném vybavení kostela a zodpověděl, se znalostí a zapálením, jakoukoliv otázku. Na závěr jsme v podzemí kostela zhlédli dokumentární film o jeho unikátním přesunu v roce 1975, který stále obdivuje celý svět.

Naší další zastávkou byl Červený hrádek u Jirkova, kde jsme měli kro-

mě prohlídky zámku zajištěn v zámecké restauraci i chutný oběd.

Přes mírné časové zdržení jsme po obědě odjeli na prohlídku královského města Kadaň. Obdivovali jsme jeho krásně zachovalé historické náměstí, prošli si Katovu uličku, jejíž šíře je v nejužším místě pouhých 66,1 cm, a je tak nejužší uličkou v ČR. Nevynechali jsme ani pěkně opravené hradební parkány, po kterých se dá dojet podél Ohře až ke kadaňskému hradu a nahlédli přes míříže do děkanského kostela Povýšení svatého Kříže, jenž je zmiňován již v roce 1186. Na závěr někteří z mírně unavených cestovatelů poseděli v zahrádkách restaurací a hlavně si osladili život v místních cukrárnách.

V 18:10 jsme vyrazili směř Praha, kam jsme ale z důvodu dopravní nehody motorkáře na silnici mezi Třebízí a Slaným dorazili v půl deváté.

Stejně jako v minulých letech se nám „zahrádkářský zájezd“ opravdu vydařil, co se týká programu i snad u samého sv. Petra sjednaného parádního počasí. Velké díky panu Braunovi za navržený program a organizátorce za jeho zajištění. Vytáhli se!

Foto: Vladimír Kudrna

NEJENOM NA SRDCE JSOU PODĚBRADY

Naší společné myšlenky využívat k týdennímu pobytu lázně se daří již osm let. Vybrat pro letošek Lázně Poděbrady nás napadlo během zastávky při návratu z tří denního výletu do Jívky: poobědvat posvícenskou husu v restauraci U třech růží, procházet úžasnou kolonádou... To, nač jsme se těšili, se beze zbytku naplnilo od 5. do 10. června.

V půvabném lázeňském městě na břehu Labe, nedaleko Prahy, tráví své volné chvíle hosté všech věkových kategorií a zájmů. Lázně Poděbrady jsou proslulé nejen mezi českými, ale také mezi zahraničními rekreaty. Dlouhá lázeňská tradice, sahající do roku 1908, se zaměřuje především na léčbu chorob srdce, oběhového systému a cév. K léčbě se užívá zdejší přírodní poděbradská minerální voda hydrogenního typu o teplotě 14 °C. Léčebné koupele v minerální vodě Poděbradka s vysokým obsahem CO₂ působí na organismus tak, že rozšiřují cévy a zvyšují celkového pro-



krvení, pokles krevního tlaku a snížení tepové frekvence. Její dlouhodobé působení vede k výraznému zlepšení energetických poměrů srdečního výkonu. Lázně jsou navíc obklopeny lužními lesy, které lákají k dlouhým romantickým procházkám i aktivnímu odpočinku.

Dojednali jsme ubytování s polopenzí, včetně vybraných procedur a nějakého toho překvapení. Ubytování zpočátku probíhalo zmatečně, ale vše se brzo vyřešilo. A pak se již o nás starali a my se jen těšili z okolní přírody, kolonády a prostor s procedurami ve starobylých prostorách Letních, Zimních, a Centrálních lázních. Blíže k procedurám naši senioři ani nemohli být ubytováni – zhruba 100 až 150 metrů od Zimních lázní. Příroda voněla, právě rozkvétala a sebekratší procházka přinášela ranní osvěžení. A Poděbrady mají hned několik významných pramenů, kde můžete odebrat a pít pramenitou Poděbradku, ale nejlepší je pramen vyvěrající na konci kolonády u hlavního nádraží.

A co bylo překvapení? Hned v neděli ochotnické divadlo „Dalskabáty aneb Hříšná ves“, premiéra v místním divadle Na Kovárně, moc se líbilo, podle hodnocení účastníků a potlesku několikrát za představení, neboť herci ochotnického divadla, jak jsme konstatovali, překonávali profesionální herce. Byla to premiéra! A moc podařená. Vydařila se i projížďka vláčkem jen pro naše

účastníky s průvodcem, vše objednané už v Praze. Jinak jsme vláček v Poděbradech neviděli. Místo jedné hodiny, kterou jsme zaplatili, se nakonec vše prodloužilo na dvě hodiny pro pozorné posluchače. Průvodkyně hovořila při cestě vláčkem, několikrát jsme zastavili a vystoupili a stále jsme se dovídali samé zajímavosti. A do třetice všeho nejlepšího to byla projížďka objednanou lodí „Král Jiří“ směrem k Nymburku a zpět.

Historii jsme vnímali prostřednictvím paní Kohoutové z informačního střediska, udivovala nás velkými znalostmi a nelitovala také dvou hodin času pro vnímavé seniory. Není tajností, že město Poděbrady zde hostí každou sezónou přes 3 000 návštěvníků k rekreaci nebo pacientů na léčení.

V našem hotelu jsme mohli využívat pěkného bazénu pro po-

čet 15 osob a také jsme užívali. Obdrželi jsme i kartičku na slevu v několika cukrárnách, a tak jsme odpoledne hodinku setkávali na kávě a výborném dortíku, sdělovali si zážitky.

Týden utekl jako voda a byl tu pátek, den odjezdu. Autobus byl přistaven u hotelu, plánovaná byla ještě zastávka v Nymburku, kde jsme prošli náměstím, Kostel sv. Jiljí a zašli až ke starým hradbám. Škoda jen, že nevyšla doporučená průvodkyně.

Na příští rok budeme opět plánovat kam jet. Lázně Poděbrady, to byla opravdu perla, zanechává v nás pocit, že zde můžeme pobývat i individuálně. Ovšem ve skupině rekreatů se vše umocňuje a vznikají nad očekávání pěkné společné zážitky.

Zdena Prchlíková
Foto: Jana Vladyková



KLUB SENIOR

Klub Senior | K Lukám 664/1, 142 00 Praha-Libuš | tel.: 244 021 424, 244 021 423 (Úřad MČ Praha-Libuš). Klub je otevřen v úterý od 14 do 18 hodin, pokud není v programu uvedeno jinak.

PROGRAM KLUBU PO PRÁZDNINÁCH

Vážení senioři, již v předstihu chceme sdělit, co se plánuje v měsíci září. Doporučujeme sklípek 3.-4. 9., přihlášky u p. Urbanové, tel.: 737 230 713. Dále doporučujeme 20. 9. návštěvu Čapího hnízda, je již hodně přihlášených, ale je možné uspokojit cca 50 osob, přihlášky u p. Vladykové v měsíci srpnu, tel.: 604 731 127.

3.-4. 9. — Sklípek, odjezd v 8.00 hodin z Libuše od Eimů.

6. 9. — Zahájení klubu po prázdninách.

13. 9. — Opět po roce nás navštíví odborník na mykologii p. MUDr. J.

Henzl a nepřijde sám. Předvede nejběžnější rozdíly při rozlišování hub asi 10 druhů. Přineste i vzorky, pokud nevíte, co to je za vzorek houby.

20. 9. — Odjezd do Olbramovic na Čapí hnízdo s obědem a prohlídkou, dále se podíváme po 10 letech opět do Japonské zahrady Oleško.

27. 9. — Na dotazy ze sociální oblasti přijde odpovídat p. Vránová, připravte si otázky.

3.-10. 10. — Rekreace Hotel Kuba, Kubova Huť. Přihlášky u p. Urbanové, tel.: 737 230 713.

4. 10. — Volná zábava.

Za organizační výbor Klubu Senior
Zdena Prchlíková



LETNÍ SOUTĚŽ PRO SENIORY

Pobavila vás situace všedního dne? Zažili jste scénku, která stojí za zaznamenání?

Zachyťte svůj zážitek do psaného či kresleného příběhu a zašlete či osobně doručte do 30. září 2016 na odbor správních a školství ÚMČ Praha-Libuš, ul. K Lukám 664. Nejvtipnější bude na podzim oceněn.

Vážení senioři, dovolte popřát vám krásný letní čas plný poho-

dy, radosti a regenerace sil a těším se s vámi na shledanou při podzimních kurzech.

Podrobnější informace naleznete v zářijovém čísle časopisu U nás.

Ing. Lenka Koudelková,
zástupkyně starosty pro oblast sociální, vzdělávání, školství a tělovýchovy





SOCIÁLNÍ TÉMA: JAK ZVLÁDNOUT PÉČI O BLÍZKÉ, KTERÍ SE NEOBEJDOU BEZ POMOCI

Vážení a milí spoluobčané, působím asi půl roku v městské části Praha-Libuš jako koordinátorka sociální pomoci. Jaké jsou mé zkušenosti z této činnosti? Už za tuto celkem krátkou dobu lze rozpoznat, jaké problémy v sociální oblasti zdejší obyvatelé nejvíce trápí.

Nejprve bych vás ráda všechny povzbudila k využívání těchto kontaktů:



Městská část
PRAHA-LIBUŠ

Koordinátorka
sociální pomoci

**Zuzana
Vránová, DiS.**

koordinatorkapomoci@
praha-libus.cz

Tel.: 604 740 696

Nebojte se mi napsat či zavolat kvůli jakékoli poradě o pomoci v sociální oblasti. Vždy je možno najít způsob jak pomoci a většina situací má nějaké řešení.



Příprava sociálního plánování na MČ Praha-Libuš byla v roce 2015 – 2016 podpořena z dotace hl. m. Praha a byla spolufinancována MČ Praha-Libuš, a to v rámci projektu roku 2015 s názvem: „Analýza potřeb sociálních služeb pro občany HMP na území MČ Praha-Libuš – 1. část“.



Nejběžnějším požadavkem klientů za dobu mé působnosti je prosba o pomoc při péči o seniora. Toto zadání většinou požadovatel potomek klienta či jeho příbuzný. Situace je ve všech případech přibližně stejná: **o osobu v seniorském věku již nějakou dobu pečuje jeden hlavní pečovatel z rodiny a ostatní rodina a přátelé občas pomáhají.**

Ne vždy má tato rodina vyřízenou základní podporu v této situaci, a tou je **Příspěvek na péči.**

Dalším problémem je, že **pečující je po čase zákonitě vyčerpán jak fyzicky, tak i psychicky**, neboť jde většinou o člověka zaměstnaného, který má k tomu všemu ještě na starosti svoji vlastní rodinu. Tento scénář se s malými obměnami opakuje.

Ve všech případech se zatím jednalo o ženy – dcery či neteře těchto seniorů, které jsou zároveň manželkami a matkami, kolikrát již i babičkami ve své rodině. Tyto ženy, pokud jsou zaměstnané, doma čeká tzv. **druhá směna, a v roli pečovatelky pak i třetí směna u svých rodičů, případně noční služba tamtéž.**

Po čase, většinou již po několika měsících či letech, **jsou tyto ženy i jejich rodiny vyčerpané.** K tomu se přidávají problémy s penězi, neboť se často stává, že za takové situace ženy opouštějí zaměstnání, aby péči časově zvládaly. Přestože občas širší rodina pomáhá, většina starostí a zařizování leží jenom na nich. Udržují v chodu dvě domácnosti. **Důvodem často bývá, že senior si nepřeje, aby o něj pečoval cizí člověk.**

A na tomto místě je třeba říci, že i většina dnešních seniorů považuje za samozřejmé, a je takové povědomí i v naší společnosti, že o rodiče se mají postarat hlavně jejich děti. Senioři si neradi pouštějí cizí lidi do bytu, a tak se často setkávám s povzdechem, že celá péče leží jen na potomcích, neboť maminka či tatínek nechtějí do bytu vpustit cizího pečovatele.

Setkáváme se pak s vyčerpanými ženami v předdůchodovém věku, které nevidí východisko z tohoto zaskarovaného kruhu. **Ale jen ten, kdo si v péči nechá poradit a pomoci, může pak s úsměvem a kvalitně poskytovat pomoc druhým.**

Jsou různé možnosti, kde si nechat poradit a kde si o nastalých problémech promluvit. Je třeba myslet i na sebe, doplnit své síly: Odpočívat, dopřát si dovolenou bez výčitek a nasmlouvat pečovatelské či ošetřovatelské služby nebo služby pobytové na přechodnou dobu, kdy chceme odjet. Spojit se s různými pomáhajícími organizacemi (např. Česká Alzheimerovská společnost – ČALS), využívat různé poradny zaměřené na pomoc těmto rodinám a osobám pečujícím, relaxovat ve volných chvílích. Zkrátka nechat si poradit a pomoci a **nezůstávat v pečování osamoceni.**

Pokud se cítíte takto vyčerpaní a nevíte si rady, neváhejte a napište či zavolejte. Nestyďte se říci si o pomoc. To je cesta pro **kvalitní péči o naše drahé rodiče**, kteří pak sami poznají, že jsme více spokojeni a budou se s námi cítit lépe.

Využijte moji e-mailovou adresu či služební telefon: koordinatorkapomoci@praha-libus.cz, 604 740 696. Pomohu vám najít vhodné řešení právě pro vás. Vaše koordinátorka sociální pomoci:

Zuzana Vránová, DiS.

ZPRÁVY Z JEDNÁNÍ RADY

Vybrané informace z usnesení Rady městské části Praha-Libuš v období od 16. 5. do 17. 6. 2016. Všechna usnesení v plném znění jsou k dispozici na www.praha-libus.cz a na Úřadu MČ Praha-Libuš. Na internetových stránkách Českého úřadu zeměměřičského a katastrálního – <http://nahliznidokn.cuzk.cz/> – jsou veřejně dostupné údaje o parcelách a budovách zapsaných v katastru nemovitostí.

Rada MČ Praha-Libuš:

— Souhlasí s předloženou „Studii proveditelnosti na stavbu A21 cyklotrasy Modřany – Libuš, Šeberov – Kateřinky“ vypracovanou projektovou kanceláří Aga-letišť, s. r. o., Hrabáková 2001/21, 148 00 Praha 11, pro investora TSK hl. m. Prahy, Řásovkova 770/8, 110 15 Praha 1 z 11/2015. Požaduje v rámci studie proveditelnosti prověřit možnost vedení cyklotrasy A21 v úseku ulice Dobronická mimo těleso komunikace jako samostatnou stezku pro chodce a cyklisty se společným nebo odděleným provozem.

— Nemá námitek k záměru hl. m. Prahy pronajmout pozemek parc. č. 1012 v k. ú. Písnice o výměře 12 508 m², ve vlastnictví hl. m. Prahy, k zemědělskému využití firmě Agro Jesenice u Prahy, a. s., se sídlem Vestecká 2, Hodkovice, 252 41 Dolní Břežany, DIČ: CZ46356657.

— Schvaluje uzavření Smlouvy o budoucí smlouvě o zřízení věcného břemene na uložení přípojek inženýrských sítí k pozemkům parc. č. 1120/1, 1120/4, 1123/85, 1123/86, 1123/110, 1123/111, všechny v k. ú. Libuš, obec hl. m. Prahy, svěřených do správy MČ

PLÁNOVANÉ TERMÍNY ZASEDÁNÍ ZASTUPITELSTVA MČ PRAHA-LIBUŠ DO KONCE ROKU 2016

14. září | 30. listopadu

Jednání probíhá v zasedací místnosti Úřadu MČ Praha-Libuš, Libušská 1 (vedle pošty) od 18.00 hodin. Změna termínu vyhrazena – sledujte úřední desku na www.praha-libus.cz.

Praha-Libuš, pro stavbu bytového domu „U metra Libuš“ se společností Rezidence Měcholupy, s. r. o., se sídlem Korunní 810/104, 101 00 Praha 10 – Vinohrady, IČ: 27589048.

— Doplňuje název Komise pro udržitelný rozvoj na Komise pro udržitelný rozvoj a místní Agendu 21.

— Schvaluje spolupráci MČ Praha-Libuš s nestátními neziskovými organizacemi Integroční centrum Praha, o. p. s. (ICP) a Slovo 21, z. s., na pilotním testu integračně-adaptačního kurzu pro cizince vietnamského původu „Vítejte v ČR“, realizova-

ném ve smyslu priorit „aktualizované státní Koncepce integrace cizinců v roce 2016“ a financovaného z projektu ICP, financovaného z prostředků EU, z fondů AMIF prostřednictvím MV ČR, a to do úrovně jednorázového bezplatného zapůjčení prostor učebny a tělocvičny Klubu Junior, konzultací a publicity akce. Schvaluje udělení záštity starosty MČ Praha-Libuš nad pilotním testem integračně-adaptačního kurzu pro cizince vietnamského původu „Vítejte v ČR“.

— Schvaluje zapojení MČ Praha-Libuš do přípravy a distribuce Katalo-



gu sociálních a návazných služeb pro rok 2016, který připravuje a vydává MČ Praha 12 maximálně do výše 10 000 Kč z celkových vynaložených nákladů. Schvaluje zapojení MČ Praha-Libuš do přípravy a prezentace na Veletrhu sociálních služeb, konaného v září 2016, který realizuje MČ Praha 12 jako prezentaci nabídky poskytovatelů sociálních služeb.

■ Schvaluje pronájem služebního bytu o velikosti 2+1 v areálu MŠ Mezi Domy s účinností od 1. 7. 2016 na dobu určitou jednoho roku. Výše měsíčního nájemného je 6 536 Kč bez služeb spojených s užíváním bytu.

■ Souhlasí se záměrem stavebních úprav stávající skladové haly na skladovou halu pro internetový obchod s kanceláří v INP a kanceláří se sociálním zázemím a služebním bytem ve ZNP s ustupujícími podlažím na pozemcích parc. č. 405/1, s příjezdovou komunikací na pozemku parc. č. 405/2, oba v k. ú. Libuš,

■ Schvaluje uzavření Smlouvy o organizačním zajištění pro fyzickou osobu paní Ing. Šárku Fruncovou Vlčkovou, koordinace metodiky zpracování „Analýzy potřeb sociálních služeb pro občany HMP na území MČ Praha-Libuš v rámci samostatné působnosti MČ na území MČ Praha-Libuš – 1. část“, financovaného z dotace na sociální oblast HMP a z rozpočtu MČ Praha-Libuš, ve výši 9.200 Kč.

■ Schvaluje uzavření Dodatku č. 2 smlouvy č. 11102003 ze dne 28. 11. 2013 o poskytnutí podpory ze Státního fondu životního prostředí ČR v rámci Operačního programu Životní prostředí za účelem financování projektu „Snižování spotřeby energie v MŠ Ke Kašně MČ Praha-Libuš“ reg. č. CZ.1.02/3.2.00/13.20299.

■ Souhlasí s umístěním přípojky NN rozvodů do pozemků parc. č. 853/2, 853/3, 852/1, 843/1, 844/1, 1159/16, 867/7, všechny v k. ú. Libuš ve správě MČ Praha-Libuš, pro vybudování zázemí hřiště v ulici Skalská v Praze 4 – Libuši.

■ Schvaluje vypsání Výzvy na veřejnou zakázku malého rozsahu na podání nabídek na výběr zhotovitele na akci „Rekonstrukce elektroinstalace v ZŠ Meteorologická – 1. a 2. etapa“.

■ Schvaluje uzavření darovací smlouvy se společností Bytový objekt Hájkova, s. r. o., Podolská 1140/3, 147 00 Praha 4 – Podolí, IČ: 29146950, na částku 1 000 000 Kč, určenou na vědu a vzdělávání, kulturu, školství, na policii, na požární ochranu, na podporu a ochranu mládeže, na účely sociální, zdravotnické, ekologické, humanitární, charitativní, tělovýchovné a sportovní.

■ Schvaluje text Žádosti o poskytnutí individuální dotace z rozpočtu MČ Praha-Libuš organizacím zajišťující sportovní činnost mládeže podle § 10 a, odst. 3 zákona č. 250/2000 Sb., o rozpočtových pravidlech územních rozpočtů, který je nedílnou součástí tohoto usnesení. Stanovuje lhůtu od 26. 5. do 9. 6. 2016 pro podání žádosti o individuální dotaci.

■ Schvaluje přidělení dotací na projekty v rámci výzvy Dotační

ho programu pro rok 2016 projektu Zdravá Libuš a Písnice a místní Agenda 21 dle doporučení hodnotící komise: SDH Písnice – 5 700 Kč, SDH Písnice – 12 800 Kč, MŠ Lojovická – 4 500 Kč, MŠ Lojovická – 9 000 Kč, SDH Libuš – 8 000 Kč, MŠ K Lukám – 10 500 Kč, ZŠ Meteorologická – 6 000 Kč, MŠ Ke Kašně – 3 500 Kč.

■ Schvaluje uzavření Nevýhradní licenční smlouvy o užití Základní báze geografických dat ČR a Databáze geografických jmen ČR s organizační složkou státu Česká republika – Zeměměřický úřad, Pod Sídlištěm 1800/9, P. O. Box 21, 182 11 Praha 8, IČ 60458500,

■ Bere na vědomí předložené oznámení záměru „Tramvajová trať Modřany – Libuš“ zpracované pro investora Dopravní podnik hl. m. Prahy, a. s., společností Ecological consulting, a. s., Na Střelnici 48, 779 00 Olomouc, v 03/2016. Uplatňuje k předloženému oznámení záměru následující připomínky:

Doprava stavebního materiálu a zeminy nákladními automobily bude vedena mimo ulice Meteorologická a Libušská, kde se v bezprostřední blízkosti vozovky nacházejí rodinné domy a jejich obyvatelé by byli vystaveni nadměrné hlukové zátěži, vibracím a zvýšené prašnosti.

Upozorňuje, že v závislosti na termínu zahájení této výstavby může dojít k souběhu se stavbou trasy metra I.D (stanice Libuš a Písnice) a tím možné kumulaci negativních vlivů na životní prostředí – prašnost, hluk, vibrace a zvýšení dopravy.

Upozorňuje na nutnost zachování výsadby stromů a keřů na pozemcích parc. č. 864/1, 856/11, 854/6, 855/3, 855/2 a 856/14, všechny v k. ú. Libuš. Jedná se o výsadbu stromů pro nově narozené děti v městské části. S citovanými pozemky nelze uvažovat v době výstavby pro potřeby zařízení stavenišť.

Z důvodu navýšení hladiny hluku z provozu tramvajové trati při ulici Novodvorská (týká se RD v ulici Mašovic-K, K Děrám a K Novému sídlišti) navrhuje realizovat protihluková opatření.

■ Schvaluje zvýšení nájemného služebního bytu o velikosti 2+1 v areálu MŠ K Lukám, výše měsíčního nájemného je 6 703 Kč/měsíc, bez služeb spojených s užíváním bytu.

■ Schvaluje pronájem bytu o velikosti 3+1 v areálu ZŠ Meteorologická na dobu určitou jednoho roku za měsíční nájemné ve výši 7 523 Kč bez služeb spojených s užíváním bytu.

■ Schvaluje pronájem bytu o velikosti 2+1 v areálu MŠ Lojovická na dobu určitou jednoho roku za nájemné 7 322 Kč bez služeb spojených s užíváním bytu.

■ Schvaluje uzavření Dodatku č. 1 ke Smlouvě o nájmu nebytového objektu v ulici Ke Kašně 100, Praha 4 – Písnice, se společností Pragomedika, s. r. o.

■ Schvaluje uzavření darovací smlouvy se společností ProTrade, s. r. o., Na Konečné 50/2, 142 00 Praha 4 na konání místních kulturně-sportovních akcí pořádaných MČ Praha-Libuš v roce 2016 ve výši 13 399 Kč.

■ Schvaluje rozdělení hospodářského výsledku příspěvkových organizací zřízených MČ Praha-Libuš za rok 2015 a převedení hospodářského výsledku příspěvkových organizací zřízených MČ Praha-Libuš za rok 2015 do peněžních fondů dle přílohy, která je nedílnou součástí tohoto usnesení.

■ Schvaluje ponechání nevyčerpaného příspěvku na provoz od zřizovatele MŠ Mezi Domy za rok 2015 ve výši 88 813,55 Kč na jeho čerpání v roce 2016.

■ Schvaluje účetní závěrky jednotlivých příspěvkových organizací zřízených MČ Praha-Libuš za rok 2015, které jsou nedílnou součástí tohoto usnesení.

■ Souhlasí s doplněnou projektovou dokumentací pro územní řízení na novostavbu MŠ s atelierem, kavárnou a knihovnou na pozemcích parc. č. 5, 6, 7, 13/1 a 974, všechny v k. ú. Písnice, dle projektové dokumentace ze září 2014 aktualizované k 15. 4. 2016 vypracované společností Architekti Adikon, s. r. o., za splnění následujících podmínek: bude předložen další stupeň projektové dokumentace; do vydání stavebního povolení budou smluvně vyřešeny majetkoprávní vztahy k pozemku parc. č. 13/1, parc. č. 5 a parc. č. 974, všechny v k. ú. Písnice. Souhlasí s uložení přípojek inženýrských sítí do pozemků ve správě MČ Praha-Libuš, na které bude s investorem před zahájením prací uzavřena smlouva o smlouvě budoucí o úplatném zřízení služebnosti v souladu se Zásadami zřizování věcných břemen. Schvaluje zveřejnění záměru MČ Praha-Libuš na prodej části pozemků parc. č. 5, parc. č. 13/1 a parc. č. 974 v k. ú. Písnice pro umístění parkovacích stání a komunikací dle přiložené situace z ÚŘ.

■ Bere na vědomí zveřejnění záměru výpůjčky prostor v objektu Klubu Senior v ulici K Lukám 664 od 8. do 25. 4. 2016. Schvaluje uzavření objednávky na zajištění kurzů českého jazyka pro cizince hovořící vietnamsky v rámci projektu na podporu integrace cizinců „Podpora integrace na území MČ Praha-Libuš v roce 2016“ finančně podpořeného z programu Ministerstva vnitra ČR „Projekty obcí na podporu integrace cizinců na lokální úrovni v roce 2016“ spolufinancovaného z programu Ministerstva vnitra ČR, hl. m. Praha a MČ Praha-Libuš s Integračním centrem Praha, o. p. s.

■ Souhlasí s doplněním pozemku parc. č. 1015/1 v k. ú. Písnice do seznamu pozemků požadovaných k výpůjčce a schválených usnesením Rady MČ Praha-Libuš č. 174/2015 a usnesením Zastupitelstva MČ Praha-Libuš č. 28/2015 z důvodu stavby metra „Trasa I.D metra v Praze, stavba-provozní úsek I.D – Náměstí Míru – depo Písnice“. Schvaluje uzavření Smlouvy o výpůjčce pozemků ve svěřené správě MČ Praha-Libuš s Dopravním podnikem hl. m. Prahy, a. s., z důvodu stavby metra „Trasa I.D metra v Praze, stavba – provozní úsek I.D – Náměstí Míru – depo Písnice v rozsahu dle přílohy č. 1 a 2, které jsou její nedílnou součástí.

■ Souhlasí s umístěním napájecího kabelu 22 kV do pozemků ve svěřené správě MČ Praha-Libuš parc. č.

659/73 v k. ú. Písnice a 1138/2 v k. ú. Libuš investora Dopravního podniku hl. m. Prahy, a. s., z důvodu stavby pro stavbu metra „Trasa I.D metra v Praze, stavba – provozní úsek I.D – Náměstí Míru – depo Písnice“ a dále v souladu s usneseními Rady MČ Praha-Libuš č. 174/2015 ze dne 15. 6. 2015 a č. 196/2015 ze dne 13. 7. 2015. Souhlasí s umístěním SO-22-68-20 vodovodní přípojka vestibulu, SO-22-69-10 kanalizační přípojka stanice a SO-52-25 kontrolní měřicí objekty do pozemků ve svěřené správě MČ Praha-Libuš parc. č. 1138/2 v k. ú. Libuš a parc. č. 659/73 v k. ú. Písnice a s uzavřením smlouvy o smlouvě budoucí o zřízení pozemkové služebnosti na vodovodní a kanalizační přípojku a kontrolní měřicí objekty. Schvaluje uzavření Smlouvy o smlouvě budoucí o zřízení pozemkové služebnosti s Dopravním podnikem hl. m. Prahy, a. s., na uložení kabelového vedení 22 kV, vodovodní přípojky vestibulu, kanalizační přípojky stanice a kontrolní měřicí objekty pro stavbu metra „Trasa I.D metra v Praze, stavba – provozní úsek I.D – Náměstí Míru – depo Písnice“ do pozemků parc. č. 670/1, parc. č. 876/6, parc. č. 878/25, parc. č. 659/73, všechny v k. ú. Písnice, a parc. č. 1138/2 v k. ú. Libuš.

■ Schvaluje ukončení nájmu části pozemku parc. č. 317/1 v k. ú. Libuš obec Praha o výměře 1 m² na umístění reklamního zařízení mezi MČ Praha-Libuš a paní Janou Hejtmánkovou dohodou ke dni 30. 6. 2016.

■ Schvaluje odeslání opakovaného předběžného oznámení veřejného zadavatele na výstavbu nové hasičské zbrojnice SDH Písnice do Věstníku veřejných zakázek. Schvaluje oznámení veřejného zadavatele na výstavbu nové hasičské zbrojnice SDH Písnice včetně zpravení odůvodnění na profilu zadavatele, úřední desce a webu městské části,

■ Souhlasí se závěrečným účtem celoročního hospodaření MČ Praha-Libuš za rok 2015, který je nedílnou součástí tohoto usnesení, doporučuje Zastupitelstvu MČ Praha-Libuš jeho schválení.

■ Souhlasí s Návrhem rozpočtové změny č. 2 pro rok 2016 ve všech bodech nebo položkách, který je nedílnou součástí tohoto usnesení, doporučuje Zastupitelstvu MČ Praha-Libuš návrh schválit.

■ Schvaluje Rozhodnutí zadavatele o výběru nejhodnější nabídky na akci „Výměna a zateplení střešního pláště a nové klempířské prvky na objektu Klubu Junior“ a uzavření smlouvy o dílo na tuto akci s firmou Karnet, a. s., IČ 277 38 248, Tuřanka 574/34, Brno, za cenu 3 589 806 Kč včetně DPH.

■ Schvaluje Rozhodnutí zadavatele o výběru nejhodnější nabídky na akci „Rekonstrukce elektroinstalace v objektu ZŠ Meteorologická 181, Praha-Libuš, I a II etapa“ a uzavření smlouvy o dílo na tuto akci s firmou ACP Au-Comp CZ, s. r. o., Argentinská 286/38, Praha 7 – Holešovice, IČ 04309634, za cenu 5 565 243,12 Kč včetně DPH.

*K tisku připravily
Michaela Kratochvílová,
Petra Janáčková a Hana Kolářová*



NEODKLÁDEJTE ODPAD VEDLE KONTEJNERŮ S TŘÍDĚNÝM A SMĚSNÝM ODPADEM

Nejbližší sběrnými dvory
pro občany Městské části Praha-Libuš jsou:

SBĚRNÝ DVŮR MODŘANY v ulici Generála Šišky

SBĚRNÝ DVŮR VS-EKOPRAG v ulici Dobronická 892
(vjezd z ulice Obrataňská)

ZDARMA

SBĚRNÝ DVŮR MODŘANY

www.sdmodrany.cz

tel: **244 400 164**
739 477 964
603 539 171

Po-Pá **8:30–17:00**
So **8:30–15:00**

SBĚRNÝ DVŮR VS-EKOPRAG

www.vs-ekoprag.cz

tel: **605 079 049**

Po-Pá **8:30–18:00**
(v zimě pouze do 17:00)

So **8:30–15:00**

pro občany s trvalým pobytem na území hlavního města Prahy.
Je nutné se prokázat občanským průkazem.

Odevzdávat můžete ZDARMA následující druhy odpadů:

- objemný odpad (nábytek, zařízení domácnosti);
- elektrozařízení (pračky, lednice, televize, rádia, sporáky, počítače, videa, atd.) – pouze v kompletním stavu;
- kovový odpad;
- dřevěný odpad;
- odpad z údržby zeleně;
- stavební odpad z bytových úprav (v množství do 1 m³ ZDARMA);
- papír, sklo, plasty;
- nebezpečné odpady (mimo eternitu a azbestu);
- pneumatiky lze odevzdávat za poplatek 25 Kč/kus.

Právnícké osoby mohou odpad ze své podnikatelské činnosti odkládat ve sběrných dvorech za stanovený poplatek.



AKCE JE POŘÁDÁNA V RÁMCI PROJEKTU MČ PRAHA-LIBUŠ
„Podpora integrace na území MČ Praha-Libuš v roce 2016“
zaměřeného na integraci cizinců a spolufinancovaného Ministerstvem vnitra ČR.

MČ Praha-Libuš ve spolupráci s Integročním centrem Praha nabízí pro rok 2016 výuku češtiny pro vietnamsky hovořící migranty

BEZPLATNÝ KURZ ČESKÉHO JAZYKA PRO ZAČÁTEČNÍKY

Kdy:
úterý a čtvrtek - **od 19.30 do 21.30 hodin**
Zahájení a ukončení kurzu: **12. 7. - 13. 9. 2016**

Místo konání:
Úřad MČ Praha - Libuš, K Lukám 664, Praha 4 - Libuš,
v místnosti klubu Senior (vedle Mateřské školky K Lukám)

V kurzu zajištěno:

- dvakrát týdně 2 vyučovací hodiny
- následné konzultace a překlady
- studijní materiály
- káva, čaj, voda

Cena kurzu:
ZDARMA. Výuka probíhá v rámci projektu MČ Praha-Libuš zaměřeného na integraci cizinců a spolufinancovaného Ministerstvem vnitra ČR.

Máte-li zájem o kurz, pište mail či SMS ve tvaru:
Kurz čj: Příjmení a jméno, mobilní telefon.

Kontakt:
email:
s.nguyen@icpraha.com
viet@icpraha.com
telefon:
+420 774 124 094

úroveň AO

VÝUKA ZDARMA

KONTEJNERY NA ODPAD NA DRUHÉ POLOLETÍ 2016

VELKOOBJEMOVÉ KONTEJNERY Z ROZPOČTU MĚSTSKÉ ČÁSTI

Kontejnery budou přistaveny první stanovený den nejpозději do 16.00 hod.

od 2. do 4. záříKe Kašně, Na Domovině, Mirotická, Zahrádecká
od 16. do 18. záříK Vrtilce, Ke Kurtům, Ohrobecká, Drubežářská
od 23. do 25. září Hoštická, K Lukám, Na Močále, Ke Lhoteckému lesu
od 7. do 9. října Na Konečné, Na Okruhu, Výletní, Zbudovská
od 14. do 16. října K Lukám, Ke Kašně, U Bazénu, V Rohu

Na každé uvedené stanoviště budou přistaveny celkem dva kontejnery. Pokud se zaplní v pořadí druhý kontejner již v sobotu, může se stát, že v neděli na místě již žádný kontejner nebude nebo v něm již nebude místo pro uložení vašeho odpadu. Z tohoto důvodu nedoporučujeme odkládat uložení odpadů až na neděli.

Sběrné nádoby jsou určeny pouze pro objemný odpad z domácností (nábytek, koberce, podlahové PVC, zrcadla, umyvadla, vany, sportovní náčin, autosklo, kovové předměty apod.), který nelze odkládat do běžných kontejnerů. Nejsou určeny pro odpad vznikající při podnikatelské činnosti.

VELKOOBJEMOVÉ KONTEJNERY Z ROZPOČTU HLAVNÍHO MĚSTA PRAHY

Velkoobjemové kontejnery budou přistaveny ve stanovený den vždy po dobu 4 hodin, a to od 14:00 do 18:00. Po celou dobu bude přítomna obsluha.

6. září K Lukám, K Vrtilce, Na Okruhu, Ohrobecká
4. října Betáňská, Hoštická, K Novému sídlišti, Na Močále
1. listopadu Ke Lhoteckému lesu, V Koutě, Zbudovská

Sběrné nádoby jsou určeny pouze pro objemný odpad z domácností (nábytek, koberce, podlahové PVC, zrcadla, umyvadla, vany, sportovní náčin, autosklo, kovové předměty apod.), který nelze odkládat do běžných kontejnerů. Nejsou určeny pro odpad vznikající při podnikatelské činnosti.

Do kontejnerů nelze odkládat stavební suť, nebezpečné složky komunálního odpadu, chladničky, pračky, televize, monitory, počítače, biologicky rozložitelný odpad ze zahrad nebo pneumatiky. Uvedené druhy odpadu lze uložit v nejbližších sběrných dvorech hl. m. Prahy v ulici Generála Šišky nebo v ulici Obrataňská.

Službu organizuje a hraje ze svého rozpočtu hlavní město Praha, kontejnery přistavuje svozová společnost Pražské služby, a. s. Počet velkoobjemových kontejnerů je jednotlivým městským částem přidělován v závislosti na počtu obyvatel a dostupnosti sběrných dvorů.

VELKOOBJEMOVÉ KONTEJNERY NA BIOLOGICKY ROZLOŽITELNÝ ODPAD (BIO VOK)

BIO VOK z rozpočtu hlavního města Prahy budou přistaveny ve stanovený den po dobu maximálně 3 hodin. Pokud bude kontejner naplněn ještě před uplynutím stanovené doby přistavení, bude vyměněn za prázdný. Samozřejmostí je přítomnost obsluhy u každého kontejneru.

15. října od 9:00 do 12:00 hod. Ohrobecká, Zahrádecká
15. října od 13:00 do 16:00 hod. Hoštická, K Jezírku
29. října od 9:00 do 12:00 hod. K Novému sídlišti, K Vrtilce, Ke Lhoteckému lesu, Na Močále
29. října od 13:00 do 16:00 hod. Betáňská, Drubežářská, Ke Kašně
5. listopadu od 9:00 do 12:00 hod. Božejovická, Na Konečné

Počet BIO VOK přiděluje jednotlivým městským částem Magistrát hl. m. Prahy v závislosti na počtu obyvatel, dostupnosti sběrných dvorů a typu převládající zástavby.

Odbor životního prostředí a dopravy ÚMČ Praha-Libuš

ČIŠTĚNÍ KOMUNIKACÍ

Čištění komunikací ve správě Technické správy komunikací hl. m. Prahy

7. 10. 2016 bude probíhat blokové čištění komunikací, které jsou ve správě Technické správy komunikací hl. m. Prahy.

Jedná se o tyto komunikace:

Výletní, Mezi Domy, Zahrádecká (úsek Výletní – slepý konec), Na Okruhu, Ke Kurtům, U Bazénu (úsek Libušská – Ke Kurtům), parkoviště u Libušské ulice (u ulice Výletní), ulice Libušská (úsek Dobronická – Meteorologická)

Čištění komunikací zajišťuje správce těchto ulic – Technická správa komunikací – vždy od **8:00 do 15:00 hodin**.

Čištění komunikací ve správě MČ Praha-Libuš

Městská část Praha-Libuš provádí úklid komunikací, které jsou v její správě, průběžně během celého roku.

Úklid komunikací, kde je problém s parkujícími vozidly, se provádí tzv. blokovým čištěním se značkami.

Jedná se o tyto komunikace a termíny jejich čištění:

Na Domovině – **1. 9. 2016**
U Bazénu (úsek Na Okruhu – slepý konec) vč. parkoviště, parkoviště K Lukám, Klokotská – **8. 9. 2016**
Zbudovská, Mirotická – **15. 9. 2016**
V Rohu – **22. 9. 2016**
K Lukám – **29. 9. 2016**

Čištění probíhá vždy od **8:00 do 12:00 hodin**.

Podle potřeby může probíhat blokové čištění se značkami i v jiných termínech, proto prosím věnujte pozornost přenosnému dopravnímu značení, které bývá umístěno v ulicích vždy týden předem a je na něm uvedeno datum čištění.

Zuzana Kuryviálová,
odbor životního prostředí
a dopravy ÚMČ Praha-Libuš



PSI KOLEM NÁS 2016

Anketu Psi kolem nás 2016 jsme uskutečnili hlavně proto, abychom se dozvěděli, jak místní lidé pohlíží na práva a povinnosti majitelů psů, jaká je u nás situace s úklidem psích exkrementů a kam lidé nejčastěji chodí se psy na procházky.

V letošní anketě jsme vycházeli z výstupů a zkušeností z podobné ankety v roce 2014 a v letech minulých. Průzkum v roce 2014 nebyl tak průkazný jako ten současný, protože se nepodařilo zajistit dostatečný počet majitelů psů, kteří by byli ochotni odpovídat na anketní otázky. Průzkum jsme totiž prováděli v časnějších odpoledních hodinách, a to většina „pejskařů“ byla ještě v práci nebo ve škole. Letos jsme se pou-

čili z minulých průzkumů, a tak je počet dotazovaných vyšší a podle nás je anketa objektivnější.

Téma „úklid psích exkrementů“ se objevilo jako problém jak na studentském, tak následně i na veřejném fóru, kdy jsme u studentského stolu navrhli tento problém jako jeden z našich hlavních. A podpořili ho i dospělí účastníci fóra. Rozhodli jsme se proto věnovat se tomuto tématu důkladněji a provést k němu samostatný průzkum.

63 PEJSKAŘŮ I NEPEJSKAŘŮ

Naše anketa dala všem občanům, ať už pejskařům, či „nepejskařům“ možnost vyjádřit se k otázkám jako například, kde nejčastěji venčí pejsky a zda po nich uklízí. V celkem desítky otázek se podařilo zjistit další zajímavé informace. Výsledky dotazování máte možnost vidět v grafech.

Na průzkumu spolupracovali ve čtyřech skupinkách vždy dva strážníci Městské policie, členky 246. základní kynologické organizace z Prahy 11 a dva zástupci ze Žákovského zastupitelstva Praha-Libuš. Skupinky vycházely od Základní školy Meteorologická v úterý a středu a vždy od 16 do 18 hodin procházely lokality Libuše a Písnice. Koho potkaly, toho se zeptaly, ať už to byl majitel se psem, či ne-

pejskař. Byly připraveny otázky pro obě skupiny kolemjdoucích.

Celkem odpovědělo 63 osob procházejících se se psy a 40 osob bez psa (značný nárůst oproti roku 2014). Všem dohromady děkujeme za jejich odpovědi.

TĚŠTE SE NA VTIPNÉ CEDULE

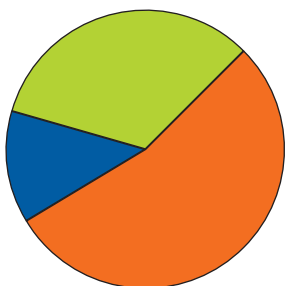
Na závěr některé zajímavé výsledky. Například se zjistilo, že nejvíce lidí venčí své psy na sídlištích a že by bylo vhodné, aby se Městská policie více zaměřila na kontroly pejskařů, kteří po svých psech neuklízí. Také se ukázaly odlišnosti v názorech na úklid psích exkrementů u pejskařů a nepejskařů.

V návaznosti na toto téma se uskutečnila na květnové schůzi mezi členy Žákovského zastupitel-

PEJSKAŘI

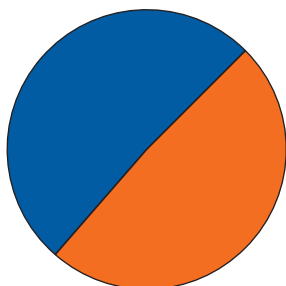
Chodí váš pes ven na vodítku?

Ano	Ne	Někdy
54%	13%	33%



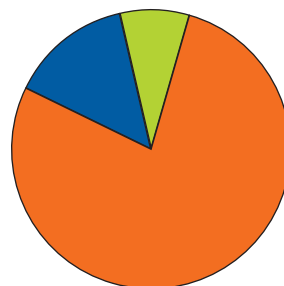
Bojíte se volně pobíhajících psů?

Ano	Ne
49%	51%



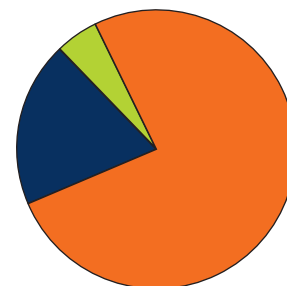
Uklízíte výkaly po svém psovi?

Vždy	Někdy	Nikdy
78%	14%	8%



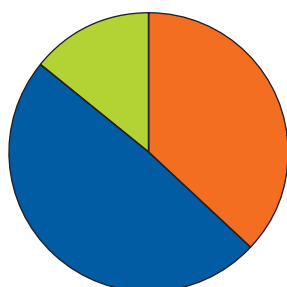
Vidáte občany, kteří neuklízí po svých psech?

Ano	Ne	Někdy
76%	19%	5%



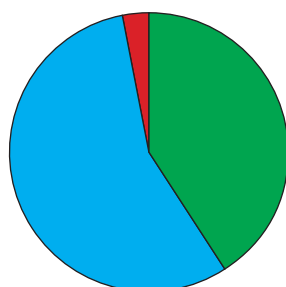
Je dodržování čistoty veřejných prostranství dostatečně kontrolováno strážníky Městské policie?

Ano	Ne	Někdy
37%	49%	14%



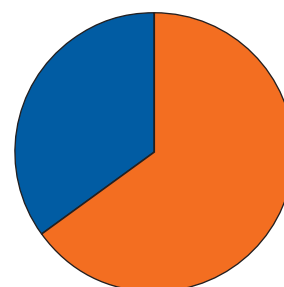
Kde nejčastěji venčíte svého psa?

Les/park	Sídliště	Zahrada
41%	56%	3%



Chybí na území MČ prostranství pro volný pohyb psů?

Ano	Ne
65%	35%



stva jednoduchá soutěž o to, kdo vymyslí nejzajímavější cedulku do parku a na trávník, upozorňující majitele psů na nutnost uklízet po svých psích mazlíčcích. Náměty napsal každý na papír a po krátkém hlasování se vybraly tři nejlepší slogany. Nyní k nim vymýšlíme vtipné obrázky a doplňující piktogramy. Je nutno podotknout, že nápady na cedulky měli skoro všichni členové Žákovského zastupitelstva a že nás to bavilo. Nějakou tu ceduli uvidíte nejspíše již brzy na místech, kudy chodíte a kde venčíte pejsky.

Veškeré závěry z ankety Psi kolem nás 2016 naleznete v grafech.

Děkujeme za spolupráci na anketním průzkumu strážníkům Městské policie a kynologům

z Prahy 11. A také vám všem, kteří po svých psech uklízíte.

Zuzana Horčíková a Vítek Polák, členové Žákovského zastupitelstva Praha-Libuš

JAK JE TO S PRAVDOU?

Zjistili jsme pomocí grafů nesrovnalosti v odpovědích na otázku „Uklízíte výkaly po svém psovi?“ a „Vidáte často občany, kteří po svém psovi neuklízí?“ mezi pejskaři a nepejskaři. Taková zajímavost: 78 % pejskařů odpovědělo, že po svém psu vždy uklízí, a shodou náhod odpovědělo 78 % nepejskařů, že vidají pejskaře, kteří po svém psu neuklízí. V tom případě: „Proč je na každém kroku hnědo?“ Něco tady nehraje. I já mám názor takový, že se

prostě po psech spíše neuklízí. Cca 80 % je opravdu přesvědčivé. Snad každý ví, co vidí. Chápu, že občas někdo zapomene, ale rozhodně nechápu to, proč někteří tvrdí, že uklízí, když neuklízí. Zamyslete se nad tím, jak by to tu asi vypadalo, kdyby se neuklízelo vůbec. No hrozně! Schválně si někdy všimněte, že když pes vykonává svoji potřebu, tak páníček zrovna telefonuje nebo dělá, jako že to nevidí. S tímto jsem se setkal osobně několikrát. Každý máme názor jiný, ale čeho je moc, toho je příliš, nemyslíte? Všichni se nad sebou zamysleme. Myslím, že grafy jsou přesvědčující a není nutné dál o tom diskutovat. Každý si zameteme nejen před svým prahem. Děkuji.

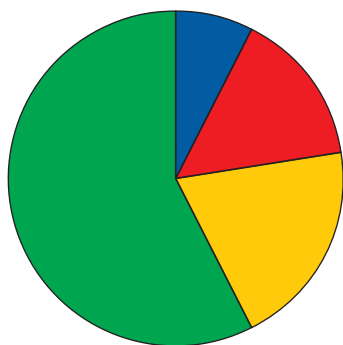
Vítek Polák



NEPEJSKAŘI

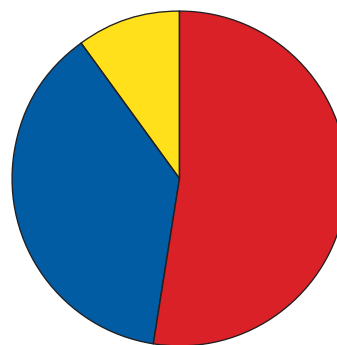
Bojíte se malých i velkých plemen?

Malých	Velkých	Obojí	Ani jedno
7,5%	15%	20%	57,5%



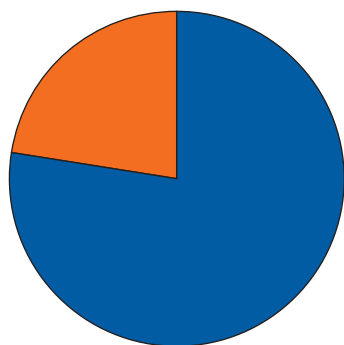
Bojíte se psů, kteří běhají po ulici bez vodítka či košíku?

Ano	Ne	Ano i Ne
52,5%	37,5%	10%



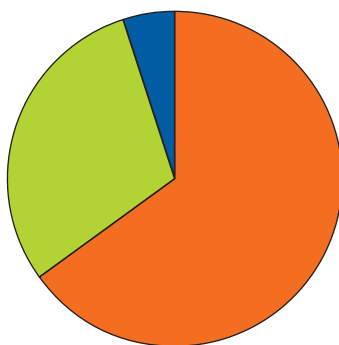
Vidáte často pejskaře, kteří neuklízí po svých miláčcích?

Ano	Ne
77,5%	22,5%



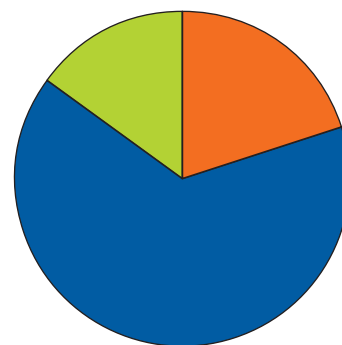
Myslíte si, že je v MČ dostatek košů na psí exkrementy?

Ano	Ne	Nevím
65%	30%	5%



Je tento problém dostatečně kontrolován Městskou policií?

Ano	Ne	Nevím
20%	65%	15%



Zde je vidět rozdílný pohled nepejskařů v porovnání s grafem s odpověďmi pejskařů. Je zde možné, že ne všechny odpovědi mohou být považovány za pravdivé...

LIBUŠ, PÍSNICE A OKOLNÍ OBCE: HISTORICKÁ OHLÉDNUTÍ (3)

Ve třetím pokračování historické okružní procházky míříme do Cholutic, Točné, Dolních Břežan, Libře, Zvole, do Lhoty a na Závist, do Hodkovic, Zlatníků, Jesenice a Vestce. Geografickým cílem seriálu je Libuš, kam dorazíme přes Písnici. Začali jsme v Modřanech, pokračovali přes Komořany. V následujících měsících ještě nahlédneme do historie dalších obcí a míst povětšinou důvěrně známých jmen: Paběnice, Kunratice, Hrnčíře, Šeberov, Chodov, Michle, Nusle, Pankrác, Krč a Lhotka. (red)

CHOLUPICE

Název zřejmě pochází od staroslov. „cholpj“ – chlap, sedlák.

10. stol. V Hudcově pískovně nalezeno slovanské kostrové pohřebiště z té doby.¹

1300 Zmíněn držitel Petr od Kamenice.²

1328 Doložena tvrz (na tzv. Jílovsku tehdy min. 43 tvrzí).

Čihák v Pamětech kr. m. Jílovského uvádí:

„Každý zeman si budoval tvrz – obyčejně pevnější dům, zpočátku jen dřevěný, ohrazený valem a příkopem..., někde měla budova kamennou podezdívku..., jinde byla i věž vytvořena...“

Citovány: Božešice, Božice, Brtnice, Břežany, Hostěradice, Hrádek, Hradiště nad Vltavou, Cholupice, Chotouň, Jílový, Kamenický, Kamenice, Kostelec u Křížku, Kovařovice, Krsovice, Křivá Ves, Libeň, Libeř, Lojovice, Mokřany, Nechanice, Obora, Osnice, Paběnice, Pětichovostech, Petříkov, Podnávce, Popovice, Předboř, Psáry, Pyšely, Řehenice, Řepčice, Skalsko, Sulice, Štiřín, Těptín, Týniště, Uhlíště, Všebrodovice, Zaječice, Zlatníky, Zvol.

Někde byly ve vsi i tvrže dvě (dvou pánů), například v Hradištku, Libři, Popovicích, Pětichovostech, snad i Zlatnících. Některé se časem změnilly na větší hrad jako v Břežanech, někde neznáme místo tvrzíště jako v Podnávce, Řehenicích, Krsovicích, Osnici, Nechanicích i Jílovém.³

Časem zanikla úplně či dočasně i řada poplužních dvorů: Nedošov, Zámyslov, Okrouhlík, Týniště, Dřeň, Břežná Lhota, Konářovice, další byly ve Skalsku, Těptíně, Okrouhle, Břežové, Zvoli, Lhotě, Libři, Uhlíštích, Vestci, Jesenici, Jirčanech, dva v Psářích, Štiříně, Krsovicích, Osnici, Radimovicích, Radějovicích, Kovařovicích, Želivci, Zlatnících, Všedobrovicích u Dobřejovic, v Brtnici, Kamenici, Vavřeticích, Klenovém, Mokřanech, Křivé Vsi, Řehenicích, dva v Pětichovostech, Podnávčích a Čeneticích.

Taková byla situace na Jílovsku, jež bylo jižním sousedem našeho Vyšehradska a není důvod předpokládat zde situaci odlišnou. Osa-

zení bylo hustší, i když s menším počtem obyvatel než v 19. století.

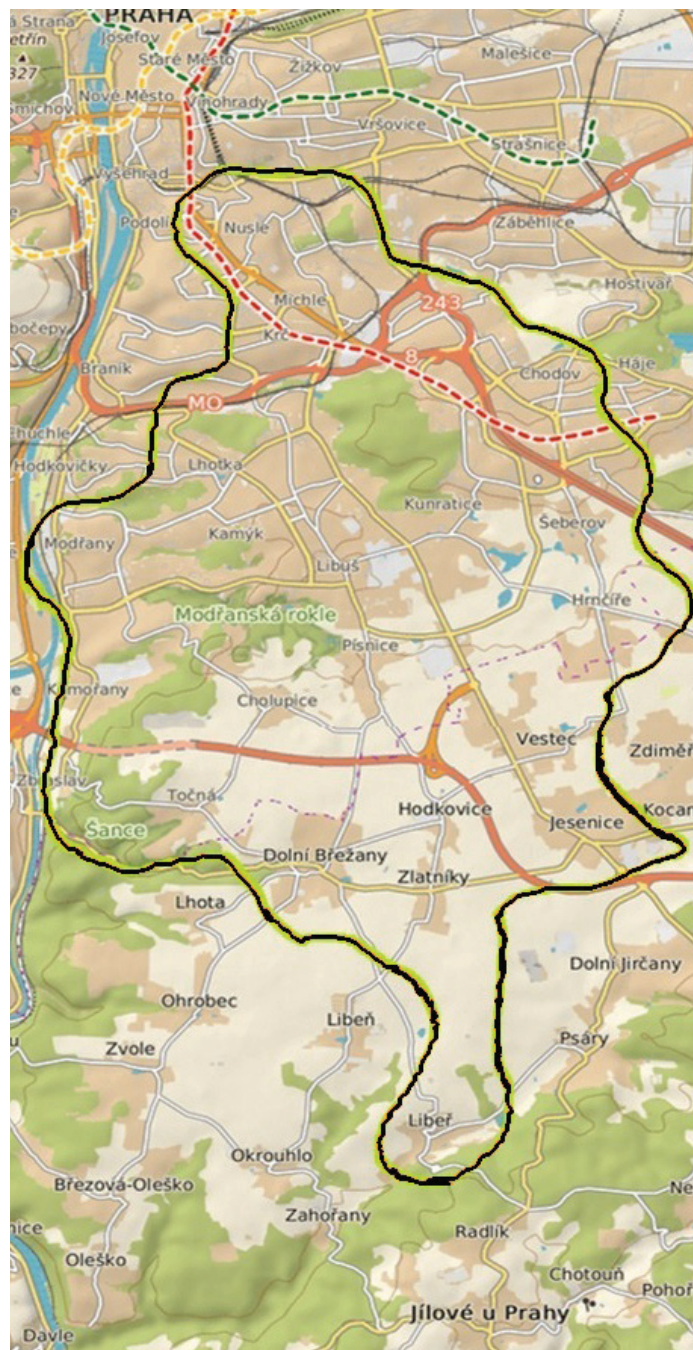
Fara byla v 13.–14. století zřízena v naší oblasti nejbliže v Kunratcích, Modřanech, do Jílovska patřila fara ve Zlatnících, Jirčanech, Libři, Zvoli atd. Každá měla po slušném statku – dvorci – a ještě desátky. Kláštery zásadně nezřizovaly na svých majetcích fary. Proto, kde nebyla, nezbylo věřícím než obracet se i na fary vzdálené. Zlatníky mají kostel původně románský, jeho fara byla velmi důležitá pro široké okolí.

Majitelé cholupické tvrže ovládali i Písnici, a to až do r. 1597.

1328 Zmíněna cesta z Krče do Cholupic.⁴

1350 Majitelem je Endrlín (Ondřej) Štuk (též Stach), pražský měšťan německého původu. Jeho dědicem se stal syn Václav Štuk, konšel staroměstský, 1404 po něm Cholupice získává syn jménem též Václav Štuk řečený mladší, také konšel Starého města pražského. Dalším držitelem byl syn Vaněk Štuk, ten byl již „počeštěn“ a srovnal se v bouřlivé husitské době s podobojím, a tak když husité roku 1420 vypalovali církevní majetky, on si své postavení udržel.⁵

Jeho synem byl opět Václav zvaný Cholupický, konšel Hor viničných, jenž zemřel 1507, poté – asi koupí od vdovy Ludmily ze Solopysk či synů – získal Cholupice (i Písnici) Zikmund Vencelík z Vrchoviště, doložen je r. 1513. Poručník jeho dcer (synové takovou transakci zřejmě nechtěli, protože se neúspěšně soudil). Martin ze Stromova prodává Cholupice Mikulášovi Hýzřelmu z Chodů, Němci z Chebska⁶. Ve smlouvě jsou údaje o poddaných, takže máme informace o obyvatelích Cholupic i Písnice v té době. Cholupice r. 1597 kupuje i s Písnicí, Modřany, Dolními Břežany, Libní, Libří a Zvolí královský místokancléř Kryštof Zelínský, který vše držel (viz výše, v části o Modřanech) do r. 1622, kdy mu byl majetek zabaven, ale jeho části mohl po odvolání k císaři a získání jeho pardonu doživotně užívat. Jeho konfiskát



získal Pavel Michna z Vacínova, sekretář České kanceláře na Pražském hradě, který se velmi snažil na konfiskacích pobělohorských exulantů zbohatnout. Byl též členem konsorcia, jež znehodnotilo měnu⁷, získal veliké jmění a 1622 povýšení do panského stavu a r. 1627 ho císař Ferdinand II. povýšil do stavu hraběcího.

1650 Je naposledy zmiňována tvrz (skrovně zbytky v čp.10).

1715–1945 Obec je v majetku ar-

biskupství pražského. Významnou památkou minulosti je velký barokní špýchar. V obci se tradují zvěsti o existenci tajných chodeb jdoucích k Písnici, ba i dále.

¹ P 12, s. 11

² P 12, s. 38

³ Čihák: Paměti kr. m. Jílového, s. 26

⁴ RBM III. 1454, s. 567

⁵ Jar. Beran, Cholupice v historii

⁶ AČ XXVI, s. 313

⁷ Škoda, KL P. 8. 19

TOČNÁ (včetně samoty NOUZOV)

Název je vysvětlován jako vršek, okolo kterého se točí vítr.

1345 Zmiňován Quieton de Toschne, zřejmě majitel.

Okolo r. 1415 je v místní pověsti zmíněn rytíř Otík Pejša, zdejší držitel, prý pro jakýsi přečin potrestaný ztrátou ruky na Novém hradě v Kunraticích.

1436 Má být zmíněna v listinách císaře Zikmunda, který ji a nedaleké, později zaniklé Hostašovice

zastavuje Dětrichovi Tluksovi za 200 k. gr.

1622 Zbraslavský opat Jiří Urat vykupuje Točnou, část Modřan i Komořany

1715 V Točné je doloženo šest osedlých.

1757? V Libuši se traduje (což zavdávalo podněty ke škádlení ze „zapadlosti“ Točné), že pruský oddíl vyslaný k rekviraci píce na Točnou, byť o vsi věděl, ji nenašel a ta odebrání zvířat aj. unikla.

Na problém map poukázal i rakouský maršál Daun, a zadal tak podnět k tzv. I. vojenskému mapování cca 1760–1765, za doby panování císař. Marie-Terezie.

Točná je spojena s okolím skutečně jen polními cestami, s Dolními Břežany až do r. 1890, s Cholupicemi až do 1971. Směrem na Zbraslav se chodilo tzv. Kálkem, okolo Šancí k žel. st., dříve brodu.

ZÁVIST (LHOTA U DOLNÍCH BŘEŽAN)

Naprosto zásadní lokalita pro historii nejen kraje, ale i celé naší země. Na hřebeni nad Vltavou se nachází zbytky mohutného opevnění vybudovaného na ještě starších zbytcích již v době kultury halštatské (7. stol. př. n. l.), které se dále budovalo v době kultury laténské, tj. do cca 50 př. n. l. Opevnění bylo stejné jako celý areál mnohokrát přebudováno (jen mezi 700–400 př. n. l. min. pětkrát). Na místě bylo zjištěno vybudování posvátné akropole helénskému typu, včetně tzv. „temenu“, tj. posvátného pahorku, snad jediného severně od Alp. Odborníci uvažují nejen o řeckém vlivu, ale přímo i o účasti řeckých odborníků při výstavbě. Zmíněný

vršek je později zarovnan až 6 m zásypem a vznikem keltského sídliště protoměstského typu, tzv. oppida – největšího u nás. Pro sídliště je dochována nepotvrzená tradice pojmenování „Branoballa“ (vrani skála), mocenské centrum nejen středních Čech, zapojené do sítě cest dálkového obchodu. V antické mapě Claudia Ptolemaia bývá ztožňována s lokalitou Nomisterion. Tato mapa světa byla obdivuhodným dílem, nicméně právě území Čech je na ní zobrazeno, pravděpodobně kvůli různým zdrojům, které se nezdařilo zkonkretizovat, zřejmě dvakrát. Lokalizace jednotlivých míst zde je na ní téměř nemožná. Popisované sídliště je s územím

pražské kotliny propojeno právě přes území MČ Libuš v místě ul. Novodvorské¹. Oppidum je opět několikrát přestavováno, min. třikrát po požáru.² Po odchodu Kelťů je na místě zjištěno germánské přesídlení (např. chata s římskými nálezy), což přetrvává až do doby stěhování národů. Dle tradice je zde sídlo germánského krále Marobuda – Markvarta, tzv. „Marobudum“, což ale není doposud prokázáno. Nálezy je potvrzeno i následné slovanské osídlení (min. 7 hrobů z doby hradištní).³

¹ Dr. Líbal, Urbanistický vývoj

² P 12, s. 13

³ Arch. atl. Čech, s. 184

DOLNÍ BŘEŽANY

Staré slovanské osídlení – hranice zlické domény. Název vychází z pojmu „břehy“, což jsou náspy, jak naspané v podmáčeném terénu, tak i hraniční. Zdejší tvrz se později pozvedla na hrad.

1332 Dědicové Eklina Goldnera prodávají Břežany pražskému Němci Meinhardovi Olbramovicovi¹, dále je drží jeho syn Volflin (druhý syn Heizlin drží Zvoli, Ohrobec aj., jež 1356 prodává klášteru zbraslavskému). Jeho syn Wolfram (řečený Soltin) Břežany prodává 1364 biskupu litomyšlskému Janovi za 1800 k. g., pro kl. zbraslavský, ten Břežany pronajímá Matěji Goldnerovi ze St. Města (ten platil i plebána ve Zlatníkách).

1400 Václav IV. propůjčuje Janu Lickovi právo vypírat zde „seifen-gold“ a dolovat zlato.

1420 Dolní Břežany dobývají husité a dávají je Janu Frolichovi.

1436 Císař Zikmund je zastavuje Janu Benedovi z Nečtin, jehož potomci pozemky 1476 vykupují od kláštera zbraslavského nazpět.

1527 Drží Břežany Jan st. z Valdštejna, ten je 1546 postupuje Jetřichovi Špetlovi, svému švagrovi, jehož synové pak 1572 prodávají Jiřímu Voděradskému, lichváři a lidudřiči za 7900 k. gr. V 2. pol. 16. stol. přestavěna tvrz na zámek.

K vdově po Jiřím Voděradském, pí. Magdaleně Voděradské, se přičlenil později vdovec, český místokancléř Kryštof Zelinský ze Sebužina; (ten 1594–7 přikupuje i Vestec, Jirčany, Štědřík, část Jílového, Cholupice, Písnici, Libeň) apod. Umírá 1606, pak hospodaří jeho vdova, po 1616 jeho synové Václav (D. Břežan-

ny, Cholupice) a Gabriel Kryštof (Libeň, Jílovská část, Chotouň).

1626 Po smrti obou Zelinských, kteří zemřeli krátce po sobě, je vyhlášena odúmrt.

1627 Dolní Břežany kupuje od tety Zelinských, pí Polyxeny Domínové², Pavel Michna z Otradovic, který tak opět březánské panství slučuje. Břežany předává 1632 synu Janovi, po něm pak dědí bratr Václav. 1667 dědictvím přechází na Norberta Zikmunda, po něm 1673 je kupuje hrabě Jiří Sitzendorf, tak 1683 hrabě Jan Fridrich Trautmansdorf.

1716 Břežánské panství kupuje hr. František Kúneburg, arcibiskup pražský.

¹ Reg. III., 733

² Čihák, s. 191

LIBEŇ

Velmi stará ves na Jílovské stezce, osídlení je zde již eneolitické¹. Svědectvím o střídání různých kultur jsou nálezy keltské i z doby římské, např. římské mince (min. 8 různých nálezy). V poloze Hrbovatka byl r. 1894 zjištěn žárový hrob římského vojáka (!) z l. 175–200 n. l.² Předpokládá se i možnost existence malé římské posádky na území germánského kmene Markomanů – vychází se ze zprávy letopisce Dia Kassia,

ZVOLE

1310 Držitel Mladota, syn královského číšníka Diviše¹. Malé zbytky zdíva zjištěny v zahradě domu „U Nováků“. Zachován místní název „Na věži“. Pozdější majitel Zvole byl biskup litomyšlský, jenž ji r. 1358 vyměňuje s klášterem zbraslavským za statek Landšperk. Zánik tvrze není zachycen (od poloviny 15. stol. již není zmiňována), ale asi souvisí s dobytím Zvole husity r. 1420.

¹ J. Beran, Cholupická kronika

HODKOVICE

1314 Ves drží (i se Zlatníky) významní pražští měšťané Konrád a Diviš Volfínové, zakoupení i v Jílovém a disponující v 13.–14. stol. velkým vlivem, podobně jako Rothoniové. Rod Volfínů se odvozuje od Volfa de Turri (tj. od věže – z domu na Starém městě n. čp. 24), jenž zemřel v r. 1287. Jeho potomci Mikuláš do r. 1356 a Mikuláš ml. do r. 1380 zmiňovaní vybudovali v Jílovém také věžový dům, pozdější radnici.¹ V Hodkovicih je okolo r. 1430 zmiňován známý Peter Payne, (řečený Engliš), jenž zde drží lán po Tomáškově – Němci. V 17. století patří Hodkovice se Zlatníky dominikánskému klášteru sv. Jiljí na St. m. pražském, ten je r. 1860 vyměňuje s baronem F. Ringhofferem za statek libeňský.² Zámeček je dnes částí hospodářského dvora, v obrysu budovy je patrný výstupek – kdysi kaple sv. Augustina.

¹ Čihák, s. 79

² J. Beran, Chol. kronika



kteřý zapsal, že roku 175 vyslal císař Marcus Aurelius do území právě poražených Markomanů a Kvádů na 20 000 vojáků roztroušených do různých strážních postavení. Jednalo se však jen o dočasné opatření, protože další císař Commodus toto opatření odvolal. Ať je tento výklad správný, či nikoli, odborníci (např. dr. Barvíř) usuzují i ze samotného názvu na silný latinský vliv v této lokalitě.³ S tím se shodují i další výzkumy (dr. Barták – Okr. Jílovský), i zjištění Dr. Líbala v 60. i 70. letech 20. stol. Blízko nálezu se nachází vrch, tzv. Holý, dříve nazývaný Na stráži, a necelé 4 km jihovýchodně je osada Kostelec,

u níž se uvažuje, že byla kdysi strážní pevností.⁴

V historické době je připomínán roku 1324 Jan Pražský, 1362 vladykové Dluzek a Štěpán, jenž sem přivádí kněze Ondřeje z Budyně. Tomu 12. 4. 1378 generální vikář nařizuje, aby minimálně tři dny v týdnu se na své faře zdržoval – prý byl raději v Praze či jinde. 1382 tento kněz své místo alespoň vyměňuje s P. Zdislavem za místo v Jílovém. Inu, světák...

- 1 Čihák, s. 14
- 2 Čihák, s. 14-15
- 3 Č., s. 15
- 4 dr. J. Barvíř; Č. s. 15

JESENICE

1088 Ze vsi dává kr. Vratislav 5 poluží a 1 hrnčíře vyšehradské kapitule. Část vsi patří koncem 13. st. významnému rodu z Dražic, jiný díl vsi od r. 1360 k hradu Kostelec n. Sázavou, spolu s Vestcem. S ním je též u sv. Valentina v Praze, další část zůstává prebendou sv. Víta.

1420 Ves uchvacují novoměstští husité a 1436 obdrží na ni zápis od císaře Zikmunda. Kr. Jiří nařizuje r. 1469, aby 3/5 výnosu byly placeny kostelu sv. Štěpána a 2/5 kostelu sv. Václava na Zderaze.¹

1508 Spolu s Vestcem, Michlí a možná i jinými vesnicemi byla vypálena jezdcí rytíře Jana Kop-

dlanského, jenž se mstil na majetku města za popravu svého bratra, zemského škůdce.

1594 Je prodána Kryštofovi Zelinskému ze Sebusína, kr. místokanceléři.

1611 Pasovští zde odebírají stádo krav (24 ks) po nezdařeném vpádu do Prahy. Později se ves zase dostává pod Nové Město pražské, které ji prodává pr. arcibiskupství,

- 1 S. RG, s. 275

jenž ji přiřazuje k D. Břežanům.

1812-1814 Je modernizována benešovská, tzv. císařská silnice.

ZLATNÍKY

Důležitá stará ves s jednou či dvěma tvrzemi na významné větvi Jílovsko-bechyňské stezky. Je vybavena kostelem sv. Petra a Pavla, od počátku farním. Cca 1300 doložení Kunrát a Jindřich.¹

1324 Ditrich Volflin vysazuje zákupně pleb. Otíka.

1356 Elška (mlynářka) prodává ves. Ručič Pešlín a Fridlín z Jílového.²

1420 Ves zabírají husité a obra-

tem ji novoměstský měšťan Záviš ze Zlatník prodává Štěpánu Kmoškoví.

1438 Zde rozhoduje pražská rada – viz listiny císaře Zikmunda a kr. Jiřího z Poděbrad³, zápis je potvrzen 1472 kr. Vladislavem Jagellonským. Později je připomínám majitel dvorce Jan Rozkoš ze Zlatník.

1547 Zlatníky jsou za protihabs-

berský odboj odňaty pražské obci a dány pod komoru královskou. 1556 je kr. Ferdinand dává k záduší sv. Jiljí, po 1625 jsou u sv. Jiljí, a tím i ve Zlatnících usazení dominikáni. V letech 1691-1704 jsou zde záznamy křtů libušských dětí, první byla Ludmila Hruszková.

1778 Je zde uváděno vojenské shromáždění.

1860 Jsou spolu s Hodkovicemi směněny za dům ve Vysočanech s baronem F. Ringhofferem a ten za Kamenici s pr. arcibiskupem k D. Břežanům.

V sousedství Zlatník se měla kdysi nalézat i zaniklá ves Brníky.

- 1 Čihák, s. 83
- 2 Sedl. Hr., s. 217
- 3 Čihák, s. 192

U NÁS | LIBUŠ A PÍSNICE | ČERVENEC-SRPEN 2016

Měsíčník pro informace a vzájemnou komunikaci občanů v městské části Praha-Libuš – periodický tisk územního samosprávného celku | www.praha-libus.cz

Vydává: MČ Praha-Libuš, Libušská 35, 142 00 Praha 4 – Libuš, tel. 261 711 380, 244 471 876, e-mail: mc.libus@praha-libus.cz. Registrováno na MK ČR reg. č. MK ČR E 12406.

Redakční rada: Hana Kolářová – šéfredaktorka (hana.kolarova@tiscali.cz), tel. 731 179 913 | Jiří Brixl (jiribrixl@seznam.cz) | Kateřina Straková (katerina.chobotova@gmail.com) | Matěj Kadlec (kadlec.m@seznam.cz) | Jana Leichterová (leichterova.jana@seznam.cz) | Kryštof Štafl (krystof.stafl@gmail.com) | Martin Zikeš (MartinZikes@seznam.cz)

Korektury: Kateřina Straková **Grafická úprava:** Petr Kutáček

Tisk: dot.DesignStudio, spol. s r. o. **Distribuce:** zdarma do domácností – Česká pošta | **Náklad:** 4 250 kusů

Redakční uzávěrka: vždy 10. v měsíci. Číslo vychází na začátku měsíce následujícího

Příspěvky: Prosíme, posílejte, včetně digitálních fotografií a inzerce, nejlépe e-mailem na adresu: hana.kolarova@tiscali.cz nebo předejte do kanceláře starosty Úřadu MČ Praha-Libuš, Libušská 35, 142 00 Praha 4 – Libuš. Tel. redakce: 731 179 913. Nepodepsané příspěvky se neotiskují. Za obsah článků odpovídají jejich autoři. Redakce prosí o pochopení, pokud budou některé příspěvky v případě nedostatku volného místa v čísle zkráceny, upraveny nebo vynechány; zejména příspěvky o rozsahu více než 3 500 znaků dodané bez předchozí domluvy. Ceník a podmínky inzerce na www.praha-libus.cz nebo na vyžádání na e-mail: hana.kolarova@tiscali.cz nebo tel.: 731 179 913.

Prosíme občany, pokud nedostanou do schránky některé číslo časopisu U nás, aby dali zprávu (uveďte požadované číslo časopisu, své jméno, ulici, číslo domu a aktuální datum) do kanceláře starosty ÚMČ Praha-Libuš, tel.: 261 711 380, nebo e-mail: mc.libus@praha-libus.cz. Bude-li v možnostech úřadu, číslo poskytne, zároveň informace poslouží pro kontrolu kvality distribuce.

VESTEC

1360 Ves citovaná jako „Villa Bescia“ náleží jako jedna z deseti zmíněných, např. spolu s Jesenicí, k hradu Kostelec nad Sázavou.

1454 Vestec se dostává pod správu St. m. pražského.¹

Koncem 16. stol. je jeho držitelem Kryštof Zelinský, jehož synovi je r. 1622 uznána jako léno. Později je majetkově spojena s Dolními Břežanými, s nimiž se r. 1715 stává majetkem pražského arcibiskupství. Lidovou tradicí se zachovalo označení místní rodiny Kneizlovy jako potomků předbělohorské nekatolické drobné šlechty, obdobná příjmení najdeme u měšťanů N. m. pražského. v 16. st. (Pozn.: Ještě v 60. letech 20. stol., v době autorova dětství, byli v okolních obcích známí jako potomci pánů a paní z Vestce.)

- 1 Škoda L. a P., s. 128

SEZNAM POUŽITÝCH PRAMENŮ:

- Kniha o Libuši a Písnici; *Eduard Škoda*
- Pražské svatyně; *Eduard Škoda*
- Praha 4 známá neznámá; *Dagmar Broncová, Milan Polák*
- Proměny Krče a Michle; *Stanislav Varhaut*
- Paměti královského města Jílového; *Václav Čihák*
- Chodovská tvrz; *Jiří Bartoň*
- Kunratice 700 let 1287-1987; *Ing. Zdeněk Zeman*
- Cholupická Kronika; *Jaroslav Beran*
- Kniha o Praze 12; *Pavel Augusta, Daniela Růžková*
- Přehled církevních dějin 1; *Jaroslav Kadlec*
- Archeologický atlas Čech; *Martin Kuna a kol.*
- Kronika královské Prahy IV.d; *F. Holec*
- Královský Vyšehrad II. – sborník
- Libuš, panská hospoda č.p.1; *L. Svoboda*
- Pravěká Praha; *M. Lutovský*
- <https://cs.wikipedia.org/>

Z DĚJIN LIBUŠE A PÍSNICE

FOTOHÁDANKA Z HISTORIE (19)

Někteří z vás možná budou šťastní, že po roce přichází další díl fotohádanky.

Není nikterak lehká, ale v tomto textu se již jednou skrytá nápověda objevila. Kdyby tak šla přečíst tabulka na bráně, která by jistě napověděla mnohem více! Z obrázku samotného totiž nelze moc vycházet. Nic na něm nezůstalo v původní podobě. Přesto toto místo mnoho z nás zná nebo ho navštěvuje. Veřejnosti je přístupné a chodíme tam, když nám není dobře. Tento dvůr, do kterého se vchází z Libušské ulice blízko křižovatky na Modřany, teď již pozná každý. A kdyby ne – na cedulce na bráně je napsáno: „F. Štastný, výkrm a vývoz hus, Libuš 49“.

Vítězem fotohádanky se stane autor nejrychlejší správné od-

povědi, popřípadě ten, který se jí nejvíce přiblíží. Ve hře jsou ale i všechny další reakce, neboť oceněn bude také pisatel, který odpoví nejobsáhleji a přitom fakticky správně.

Co je na obrázku a kdy byl snímek podle vás pořízen? Svě tipy zasílejte nejlépe na e-mailovou adresu: kronikar@praha-libus.cz (do předmětu uveďte: fotohádanka 19) nebo prostřednictvím sms na tel.: 604 266 025 (zprávu začněte: fotohádanka 19.) Uzávěrka soutěže je ve středu 10. srpna. Tak neváhejte a hádejte!

*Matěj Kadlec,
kronikář Libuše a Písnice*



CO O NÁS PROZRADÍ PODPIS

Grafologická přednáška na téma „Co o nás prozradí podpis“ se konala v Klubu Senior. Paní Jana Michálková, která přednášku vedla, se na úvod zmínila o svém studiu grafologie a osmileté praxi s rozбором rukopisu.

Grafologie je psychologická metoda, která se zabývá rozborom písma. Na základě tohoto rozboru grafolog vyhodnotí charakterové vlastnosti autora rukopisu. Z rukopisu se například rozpozná temperament, vitalita, dominance, emocionalita, sociální inteligence, převažující sklon chování aj.

Grafologie se uplatňuje při výběru zaměstnání, studia, může pomoci i při výběru partnera. Využívá se v kriminalistice a samozřejmě její využití je i v psychologii. Pisatel může dojít pomocí rozboru k sebepoznání. Stručně řečeno, charakterový profil osobnosti grafolog složí na základě seskupení

grafologických znaků a jejich významu. Každý grafologický znak je odchylka od školní předlohy.

Seznámili jsme se s některými grafologickými znaky, jako je například velikost písma, sklon, mezery mezi slovy, vázání aj. Každý si mohl napsat pár vět textu a podepsat se a sledovat, jaké grafologické znaky, o kterých se v průběhu přednášky hovořilo, se objevily v jeho rukopisu. Nejvíce času jsme věnovali jednomu z nejdominantnějších znaků – velikosti písma. Velké písmo souvisí s velikostí osobní sebevědomí a sebevědomí. Prozradí o nás mnohé, zvláště v kontrastu s podpisem. Dozvěděli jsme se, co

Z DĚJIN LIBUŠE A PÍSNICE

ZÍSKEJTE BROŽURU O LIBUŠI A PÍSNICI

Čtyřicet z vás může získat tištěnou brožuru o druhé světové válce a osvobození v roce 1945 v Libuši a Písnici. Co je potřeba pro to udělat? Zodpovědět tři otázky.

Sepsání brožury s pracovním názvem *Stále žijí mezi námi* chce navázat na 30 let starou práci žáků libušské školy, kteří vyzpovídali své příbuzné, aby se dozvěděli autentická svědectví o průběhu druhé světové války na Libuši a Písnici.

V roce 2016 máme stále příležitost vyhledat pamětníky a položit jim tři otázky, abychom sobě i ostatním rozšířili obzory o naši místní historii.

Jsou to tyto otázky: **1)** Den z období okupace, na který nezapomenu? **2)** Jak jsem se zapojil/a do odbojové činnosti? **3)** Jak jsem prožil/a Pražské povstání a den osvobození?

Otázky lze upravit ve smyslu: Co jsem od svých blízkých či známých slyšel o...? Dosavadní odpovědi přináší nové a především zajíma-

vé informace. Je až překvapivé, co vše se lze po více než 70 letech od osvobození z úst pamětníků dozvědět, neboť to nikdy nebylo zaznamenáno.

Pro plnohodnotný výsledek však potřebujeme alespoň čtyřicet dotazníků. Každá odpověď je důležitá, každé svědectví je potřebné. Oslovil jsem již Klub Senior i žáky ZŠ Meteo, ale stále nám téměř polovina odpovědí chybí.

Jako odměnu a poděkování věnuji každému, kdo se dotazování zúčastní (ať už jako výzkumník, či pamětník) původní brožuru *Žijí mezi námi* z roku 1985 výměnou za vyplněný dotazník a po ukončení práce také novou brožuru současnou.

*Matěj Kadlec,
kronikář Libuše a Písnice*

Nástěnka z oslavy 60. výročí ukončení 2. světové války, která se konala dne 7. května 2005 v Základní škole Meteorologická.



vypovídá o pisateli velikost podpisu, jeho umístění, první písmeno a závěr podpisu. Z podpisu se grafolog dozví, jak se pisatel prezentuje, jak chce být viděn druhými a jaký opravdu k druhým lidem je.

Také byla řeč o proměnlivosti rukopisu a podpisu. Viděli jsme podpisy Napoleona Bonaparte v různých obdobích jeho života. Opravdu se od sebe značně lišily, v podpisech se odrážely jeho výhry a prohry na bitevním poli.

Následovaly ukázky podpisů. Objevily se v nich symboly, ozdůbky, zdobné tahy a grafolož-

ka na nich názorně vysvětlila, co lze z takových podpisů vyčíst a co vypovídají o autorovi. Zjistili jsme ovšem, že udělat dobře grafologický rozbor není vůbec jednoduché.

Také jsme vedli diskuzi o nově navrženém písmu Comenia Script, o jeho přednostech a záporech. Závěr přednášky patřil budoucnosti ručního písma. V dnešní době počítačů a techniky se snažíme vše zjednodušit a urychlit. Je dost pravděpodobné, že již v tomto století se ruční psaní přestane používat.

Jana Michálková



ZÁBAVNÉ A UŽITEČNÉ POČÍTÁNÍ NEJENOM NA PRÁZDNINY

RIZIKA ALKOHOLU (2)

aneb ZA JAK DLOUHO ODBOURÁME VELKÉHO PANÁKA?

V letošním dubnovém čísle časopisu U nás vyšel úvodní článek o alkoholu ve vztahu k řízení vozidla. Mohli jste si v něm přečíst pár slov o alkoholu obecně. Tentokrát se dozvíte, jak si spočítat, kolik čistého alkoholu vypijete například v jednom pivu.

Zodpovědný řidič, který si uvědomuje rizika spojená s konzumací alkoholu, a přesto se rád napije, má několik možností, jak zjistit, kdy může bezpečně sednout za volant. Může se napít a pak počkat, až mu alkoholtester řekne, že může jet. Pokud ale chce vědět, kolik může přibližně vypít půllitru piva, skleniček vína nebo i destilátu, když musí další den řídit, s tím už mu tester nepomůže. K tomu může použít orientační výpočet doby, za kterou mu alkohol z krve vymizí.

Nemusí to být nudné počítání, ale naopak dokonce zajímavá společenská hra. Potřebujete k ní: alkoholtester, papír, tužku, znát svou váhu, výšku a zdravotní stav a pak už jen něco dobrého k pití. Ti z vás, kteří nepijí, to mohou zkusit i jen teoreticky. Není to složité, i když to tak na první pohled může vypadat. Nebojte se a zahrajte si s námi.

NEJDŘÍVE POTŘEBUJETE ZNÁT SVOU VÝŠKU A VÁHU.

Od vaší výšky v cm odečtete 100 a číslo porovnejte s vaší váhou – запиšte si to **menší číslo** z těchto dvou. Tuto hodnotu nazvěme „**index postavy**“ (P).

Např. žena 175 cm vysoká s váhou 65 kg tedy:

výška 175 – 100 = 75

váha 65

píší si: **P = 65**

Potřebujeme také alespoň odhadnout „**rychlost odbourávání**“ alkoholu (Ro) v gramech/hod.

Index postavy vynásobíme konstantou 0,1 (konstanta je stejná bez ohledu na pohlaví, výšku nebo váhu). **Ro = P x 0,1**.

Tedy v našem příkladu:

65 x 0,1 = 6,5

píší si: **Ro = 6,5 g/hod**

Proč tyto biologické parametry vlastně počítáme? Alkohol se totiž metabolizuje (odbourává) zejména v játrech a ve svaloch, a naopak ukládá v tukcích, a protože nejsme všichni stejní, výpočet tímto alespoň částečně zohledňuje individualitu naší postavy a rychlost metabolismu.

NÁSLEDUJE TROCHA FYZIKY

Jistě všichni víte, že litr vody váží 1 kilogram, tedy 1 000 gramů. Těto hodnotě se říká „měrná hustota“ (dříve se říkalo specifická váha) vody. „**Měrná hustota lihu**“ je **800 g/l**. Ano, litr lihu váží méně než litr vody! Nyní si ještě připomeneme, co jsou to „**procenta**“ (značka %). Jsou to setiny celku, tedy **0,01**. Obdobně „**promile**“ (značka ‰) jsou tisíciný celku, tedy **0,001**.

VÝPOČET MNOŽSTVÍ VYPITÉHO ALKOHOLU JE ASI NEJSLOŽITĚJŠÍ

Počítáme tedy váhu „**vypitého alkoholu**“ (Av), a to v gramech. Je jasné, že obsah alkoholu je v různých nápojích různý – závisí to na „**síle**“ nápoje (pivo nebo víno se nemůže rovnat slivovici nebo vodce). „**Síla**“ nápoje je uvedena na etiketě každé láhve a je vyjádřena v objemových % (tedy v setinách).

K výpočtu „**vypitého alkoholu**“ (Av) potřebujeme vědět:

1. „**Měrná hustota lihu**“ – ta je 800 g/l. Musíme ji přepočítat na % a vynásobíme ji 0,01 (tedy setinou, abychom mohli uvádět „sílu“ nápoje v %). Dostaneme tedy konstantu **8**.
2. „**Sílu**“ nápoje přečteme z etikety na láhvi. Je v objemových procentech (obj. % neboli vol. %).
3. „**Objem jedné sklenice**“ v litrech!
4. „**Počet vypitých sklenic**“.

Výsledek pro jednotlivý druh nápoje dostaneme vynásobením všech čtyř hodnot, tedy:

Av = konstanta 8 x % z etikety x objem sklenice (v litrech!) x počet sklenic

Tak vypočítáme množství vypitého alkoholu (Av v g). Například:

– půl litru 12° piva:

$8 \times 5 \times 0,5 \times 1 = 20 \text{ g}$

– „dvojička“ vína:

$8 \times 12,5 \times 0,2 \times 1 = 20 \text{ g}$

– „velký panák“ vodky: $8 \times 40 \times 0,04 \times 1 = 12,6 \text{ g}$

Možná vás výsledky překvapily, ale vypitím „velkého panáku“ vodky zkonzumujeme z uvedených příkladů nejméně gramů alkoholu.

Když pijeme více druhů nápojů, musíme samozřejmě vypočítat hodnotu pro každý druh zvlášť a všechny **vypočítané hodnoty sečíst!**

KDY UŽ NEBUDE V NAŠÍ KRVI KOLOVAT ALKOHOL?

Chceme-li přibližně zjistit tuto dobu, stačí si už jednoduše poskládat: vypočítanou váhu zkonsumovaného alkoholu musíme vydělit rychlostí odbourávání, a tak získáme čas (v hodinách), kdy by v naší krvi už alkohol být neměl.

Náš příklad: Ona žena vypije v příjemné společnosti dvě sklenky vína. Kdy bude moci řídit?

Dvě sklenky vína (2 dcl) je **2 x cca 20 g** alkoholu, vypočítaná rychlost odbourávání pro tuto ženu je **6,5 g/hod** (jak jsme si vypočítali hned na začátku). Tedy: **40g : 6,5 g/hod = 6,15 hodiny** (to je prakticky něco přes 6 hodin).

JAKÉ MÁTE AKTUÁLNÍ PROMILE ALKOHOLU V KRVI?

Pokud to chcete v dané chvíli vědět, není tak jednoduché to vypočítat. Tento parametr stejně jako rychlost odbourávání je značně ovlivněn mnoha morfologickými a fyziologickými faktory. Pro velmi orientační výpočet můžeme použít následující postup. Musíme znát množství ještě nezmetabolizovaného alkoholu a vydělit ho číslem, které představuje množství tekutin, ve kterých se bude alkohol v těle ředit. Tento odhadovaný „**obsah tekutin**“ (T) vypočítáme vynásobením indexu postavy (P) (s tím už jsme začínali) a konstanty, která se onen podíl tekutin z celkové váhy snaží vyjádřit. Podíl tekutin v těle jednotlivců se ale liší, obecně platí, že muži mají více svaloviny, a tedy i více krve, proto je jejich podíl tekutin obvykle vyšší. Velice přibližně tedy můžeme použít tyto hodnoty konstant:

Pro muže: **T = P x 0,68**

Pro ženy: **T = P x 0,55**

V našem příkladu oné ženy tedy: $65 \times 0,55 = 35,75$

A teď promile alkoholu v krvi: Dejme tomu že jsme si vypočítali, že ženě ještě zbývá zmetabolizovat 33,5 g alkoholu (vypila 40 g minus za 1 hodinu odbourala 6,5g).

Tedy: **33,5 : 35,75 = vyjde nám 0,94 ‰ alkoholu v krvi**

JAK TO V NÁS VŠECHNO CHODÍ?

Nyní ještě malá fyziologická úvaha. Je důležité ještě zmínit, že biologické konstanty, které jsme v tomto textu používali, mohou být poněkud

zavádějící, protože obecně platí:

1. Mladý organismus (cca do 20 let) bude alkohol, stejně jako organismus starší (nad 60 let), metabolizovat pomaleji než organismus ve středním věku. **Hladina alkoholu u mladých a starších bude o něco vyšší a bude přetrvávat déle.**

2. U sportovce s velkým objemem svaloviny bude metabolismus rychlejší, naopak **u obézního** člověka se bude alkohol v tuku deponovat, takže jeho hladina v krvi **nebude tak vysoká**, ale zato **bude přetrvávat déle.**

3. **Totéž platí**, když před pitím nebo s alkoholem **jíme tučná jídla.**

4. Pití **kofeinové kávy** zrychlí metabolismus, a zkrátí tak dobu setrvávání alkoholu v krvi, ale za cenu **zvýšení jeho hladiny**. Káva dává falešný a zrádný pocit vystrázněnosti, ale alkohol z krve neodstraní.

5. Zvýšená **aerobní fyzická aktivita** (svalová práce) bude mít rovněž za následek **urychlení metabolismu**, ale zato se příznaky opilosti zhorší. Stejně působí zvýšení okolní teploty (přechod ze skřípku do letního večera) nebo intenzivní masáž.

6. Na **zpomalení odbourávání alkoholu** se mohou rovněž podílet **různá onemocnění** – zvláště choroby jater a ledvin.

7. Člověk, který **alkohol prakticky nepije**, stejně jako ten, který ho **pije pravidelně a hodně**, bude mít **odbourávání alkoholu zpomalené.**

8. **Obecně:** Nejlépe bude alkohol odbourávat člověk, který se napije občas a menšího množství alkoholu, je ve středním věku, je zdravý, v dobré sportovní kondici, má dobře vyvinuté svalstvo a méně tuku v těle.

Nezapomínejme také, že nepřijemné a pro jízdu nepříznivé příznaky po konzumaci alkoholu (zejména snížená pozornost a prodloužená reakční doba) přetrvávají i v době, kdy už v krvi žádný alkohol nemáme!

Nakonec si ale musíme být vědomi, že ani výpočet, ani alkoholtester nejsou vždycky absolutně spolehlivé! Takže raději nepijte, anebo jen tehdy, když víte, že pak určitě nebudete muset řídit. Alkohol může být příjemný, ale za volant rozhodně nepatří.

Šťastnou cestu a dobře se vraťte domů nejen vy, ale i všichni kolem vás!

Dagmar Řezáčová, Ing. Ivo Řezáč

PLÝTVÁNÍ POTRAVINAMI aneb Z POPELNICE DO LEDNICE

V pondělí 30. května 2016 se v zasedací místnosti městské části uskutečnil seminář s názvem Plýtvání potravinami aneb Z popelnice do lednice s podtextem udržitelná spotřeba a výroba v každodenním životě.

Seminář ukázal zájemcům cestu různých druhů potravin od pěstitelů až k zákazníkům. Nastínil, kde všude se v tomto řetězci potravin zbytečně likvidují i přesto, že by mohly být dále využity. Hlavním pořítkem semináře byl dokumentární film s názvem Taste the Waste a diskuze k tomuto filmu. Setkání pořádal nezisková organizace Glopolis, o. p. s., v rámci Evropského týdne udržitelného rozvoje.

*Jana Martínková,
koordinátorka projektu
Zdravá Libuš a Písnice a MA21*

Na seminář zavítali též studenti blízkého Gymnázia Písnická, kteří pod vedením pana profesora Jiřího Výborného zareagovali na téma „Trvalé udržitelný rozvoj / plýtvání potravinami“ ze svého pohledu.

OCEÁN NENÍ NIC JINÉHO NEŽ SPOUSTA KAPEK

Sami nejlépe víme, čeho jsme schopni. Symbióza lidí s přírodou, která tu kdysi byla, se stala spíš parazitováním lidí na přírodě. Bere me si mnoho, nevracíme nic. Mnoho lidí vidí budoucnost této planety velice bleďě. Zničíme tu? Proměníme zemi v jedno obrovské smetiště? Myslím si, že ne. Dostali jsme se do fáze, kdy si začínáme uvědomovat, že to obrovské smetiště tu po sobě prostě zanechat nemůžeme. Sám o sobě o tom mluví fakt, že sedmý bod cílů udržitelného rozvoje OSN z roku 2000, byl v roce 2015 rozpracován hned do několika bodů.

Mám před sebou tři varianty, jak by mohl dopadnout svět jako celek. Buď se pozabýváme navzájem v nadcházejících válkách, nebo si příroda vymyslí nějakou dechberoucí katastrofu – apokalypsu, aby se tak zbavila svého parazita, anebo si na toho parazita přestane hrát a pokusíme se tu žít, aniž bychom z někoho pomalu ale jistě vysávali život. Ani jedna z variant ovšem není trvalá. Pokud zemřeme, přijdou jiní, pokud přežijeme, umřeme později. Panta rhei čili vše plyne. Co se týče plýtvání potravinami, domnívám se, že největší problém je lhostejnost většiny lidí. Říkají si: „Tím, že já sním tohle šišaté nevzhledné jabko, místo toho abych si dal tohle druhé krásné

kulaté červené jablíčko, tím já planetu zemi opravdu nezachráním. Jsem přeci jen kapka vody v oceánu.“ Dovolte mi v tuto chvíli parafrázovat mého oblíbeného autora Davida Mitchella z knihy Atlas mraků: „Oceán není nic jiného než spousta kapek.“ Pokud si uvědomíme, že každý z nás, každý jedinec a každá kapka má svou cenu a svou váhu, pak jediné můžeme změnit sami sebe a náš společný osud. Myslím si, že bychom měli začít sami od sebe. Pokud například supermarketu uvidí, že přeplněné regály čerstvého pečiva nevyžadujeme, že nejsou nutností, přeplňovat je prostě nebudou.

Anebo si možná opravdu potřebujeme sáhnout na to dno. Možná přece jen potřebujeme celosvětovou katastrofu v jakékoli myslitelné podobě. Přece jen bída, strach a nouze jsou tím nejlepším lékem na blahobyt, bezohlednost a přebytek.

Sára Mazúchová

1 + 1 ZDRAMA

Plýtvání potravinami je celosvětovým problémem, který je bezpochyby třeba řešit. S jídlem se plýtvá už od samotného sklízení přes proces výroby, prodeje a nakonec samotné spotřeby. Prodejci a spotřebitelé, kteří jsou v tomto řetězci až na úplném konci, se však na plýtvání podílejí největší mírou.

Kdyby se někdo zeptal konkrétně mě, zda plýtvám potravinami, bez dlouhého otálení odpovím: ne. Proč se tedy vlastně jídlo vyhazuje a kdo s potravinami plýtvá? Myslím si, že s mou odpovědí bych nezůstala sama a připojila by se ke mně spousta lidí, kteří jídlo nevyhazují, dokud to není nutné. A pokud ano, umístí ho vždy do správné popelnice. Mou domněnku mi potvrdili moji kamarádi, spolužáci a známí, kterým byla tato otázka, stejně jako mně, položena. Zůstává zde ale ještě jedna otázka, zda opravdu všichni z dotazovaných mluví pravdu, nebo jestli se mezi nimi nachází lidé, kteří se za pravdu jednoduše stydí. Asi ani nemá smysl se na to ptát. Možná však může vést k zamyšlení ty, kteří mají co zlepšovat. Do této skupiny ale do jisté míry patříme všichni. Každému se jistě někdy stalo,

že mu zplesnivělo ovoce, zelenina nebo kus chleba. Stačilo by jen koupit si jídla o něco méně a na nákup chodit častěji.

K tomu, abychom si jídla koupili hodně, nás však nutí strategie nákupních řetězců, které svými slevami a zvýhodněnými nabídkami skrytě řídí naše rozhodnutí, který z mnoha produktů nalezneme místo v našem nákupním košíku. Se zvýhodněnou nabídkou „2 za cenu 1“ nebo „+1 zdarma“ se setkal v obchodě asi každý. A dovoluji si tvrdit, že taky každý z nás ji někdy využil. Proč bychom si jednoduše nekoupili dva kelímky jogurtu nebo dvě balení sýra, když za dva výrobky utratíme naprosto stejně jako za jeden? I kdybychom neměli vše spotřebovat, zbytek raději vyhodíme, než abychom ho nechali ležet v regálu. Pokud bychom se však přeci jen rozhodli nechat potraviny v regálu ležet, nakonec by stejně skončil na tom samém místě, v popelnici.

Naše smýšlení a pohled na závažnost celé problematiky jsou samozřejmě ovlivněny tím, kde žijeme a jaká je v tomto prostředí životní úroveň. Jen stěží bychom si asi dokázali představit, jaké je trpět hladomorem, ale občas bychom si měli vzpomenout na lidi, kteří si jídla váží daleko víc a není pro ně takovou samozřejmostí jako pro nás.

Zita Matoušová

MOJE PLÝTVÁNÍ ZAČÍNÁ V SUPERMARKETU

Před nějakou dobou jsme byli na přednášce o plýtvání potravinami. Tato přednáška mě donutila přemýšlet o tom, jak a proč já sama potravinami plýtvám.

Moje plýtvání začíná už v supermarketu. Když kupuju ovoce a zeleninu, vyberu si „ideální“ zboží. Ale dělají to tak všichni. Proč bych si měla koupit zakrslou okurku nebo balení rajčat, které připomíná spíš protlak, když si můžu za stejnou cenu koupit bezchybné zboží? Sice plýtvám potravinami, ale šetřím penězi. Takže se to morálně vyrovnává?

Další plýtvání, kterého se dopouštím, se odehrává v domácnosti. Měsíc prošlý jogurt už si prostě nedám. Výrobci ví, proč zvolili danou spotřební lhůtu. Ví, že je malá šance, že zrovna ten jeden produkt, co držím v ruce, bude mít neblahé vedlejší účinky. Ale nemám potřebu to na sobě zkusit.

Další plýtvání potravinami, na kterém se podílím, je vyhazování potravin, které aktuálně nepotřebuju a jejich následné znovukoupení později. Když peču dort a potřebuju 300 ml smetany, koupím dvě balení po 200 ml, protože jiná nejsou k dostání. A tak mi zbyde 100 ml, které vyhodím, protože nemám jak je využít. Za dva měsíce pečou znovu, proces se opakuje. Supermarkety a výrobci určují jednotnou velikost balení, které spotřebitel nedokáže zužitkovat. Na které straně je tedy chyba?

Myslím, že moje plýtvání je způsobené především okolnostmi, které nemůžu ovlivnit. Snažím se potravinami šetřit, ale působí na mě jiné faktory jako třeba strach o vlastní zdraví.

Jitka Špačková

MAJÍ U VÁS OŠKLIVÁ KÁČÁTKA ŠANCI?

Na naší planetě žije přes 7 miliard lidí a každý z nich má různé startovní podmínky do života.

Máme jiné možnosti, jiné schopnosti a řešíme i jiné starosti. Schválně, jaké problémy vás v nedávné době potkaly, ať už ve škole, v práci, či doma? Měli jste snad strach, že nebudete mít co jíst? Trápila vás myšlenka, že nikdy ve svém životě neochutnáte maso nebo nebudete mít dost chleba? Většinu z nás nemusí tyto otázky trápit. Na světě je však mnoho lidí, kteří právě tyto problémy řeší. Zdálo by se, že v 21. století, kdy není problém v supermarketech sehnat kdykoliv jakékoliv potraviny, na které si jen vzpomene, měl by přístup k základním potravinám mít každý člověk. Bohužel tomu tak není. Většina populace nemá zajištěn buď pravidelný přístup k potravinám, nebo dokonce trpí hladem a podvýživou. Nemusí se přitom jednat jen o chudé africké země, ale do této skupiny mohou patřit i vaši sousedé na sídlišti. Snad každý z nás se někdy zbavil prošlého jogurtu, nahnilého ovoce, nebo jen vyhodil nedojedenou svačinu, ale to, co nám připadá „nejedlé“ a „nepoživatelné“, může být pro jiné luxusní zboží.

Bohužel, plýtvání nezůstalo jen na úrovni domácností. Velké supermarketu v zemích, jako je Francie, Německo či USA, vyhazují potraviny již šest dní před uvedením datem minimální trvanlivosti. V kontejnerech se tak nahromadí tuny kvalitního jídla, které



ani neměly šanci dostat se ke konečnému zákazníkovi. Možná vás to překvapí, ale v poslední době se klade stále větší důraz na vzhled potravin – ošklivá káčátka nemají šanci. Každé jablíčko musí být perfektně kulaté, každá okurka rovná, zkrátka nic nesmí vyčnívat a vše musí být perfektní. V dnešní době existují normy pro velikost brambory, škály odstínů červené pro rajčata i míry zakřivení pro banány. O to víc pak naše ekologicko-ekonomické srdce zabolí, když se perfektní červené rajčátko, které prošlo prvotním výběrem, přežilo cestu do supermarketu a šťastně se dostalo do ledničky prostého člověka, ocitne ve stejném kontejneru, jako jeho ne tak perfektní vrstevníci, jen proto, že ho dotyčný nestihl sníst.

Kupujeme si potraviny, ale ne abychom uspokojili svou potřebu nasytit se. Stávají se z nás novodobí sběrači, kteří hromadí jídlo jen proto, abychom měli pocit, že máme všechno, na co si jen vzpomene, bez ohledu na to, kdy a zda vůbec konkrétní potraviny budeme potřebovat. Objevil se nový druh sýra? Hned koupíme alespoň dvě balení, co na tom, že nám třeba nebude chutnat a zkaží se. Nevadí, seženeme jiný. Zlenivěli jsme a máme stále větší nároky. Soudíme potraviny nejen podle chuti, ale i podle vzhledu. Možná bychom měli přestat „šikanovat přírodu“. Zkusil snad někdy někdo domluvit bramborám, aby nebyly tolik šišaté? Nebo přemluvit okurku, aby se tolik nekroutila? Můžeme se vztekat a vydávat norem, kolik jen chceme, ale brambory i okurky budou mít pořád stejný tvar, jaký jim předurčila příroda.

My jako zákazníci, bychom neměli slevovat ze svých nároků na supermarket, co se týká čerstvosti a kvality potravin, ale zároveň bychom neměli podporovat jejich „elitářskou nabídku“. Pokud obchodníci vyrazují kvalitní potraviny jen pro jejich vzhled, nebylo by řešením nabídnout tyto potraviny za nižší cenu, popřípadě zadarmo je věnovat lidem, kteří tyto potraviny ocení? I já, stejně jako všichni ostatní, občas vyhodím jídlo, které by ještě mohlo posloužit svému účelu. Důležité je, že vím, že to není správně a budu se s tím snažit něco dělat. Doufám, že vy též. Protože každá cesta, ať už se zdá jakkoliv dlouhá, začíná prvním krokem.

Marie Benešová

JE TO NA KAŽDÉM Z NÁS

Plýtvání potravinami je podle mě problém týkající se každého z nás. A je na každém z nás, abychom se zamysleli, jestli zbytečně neplýtváme a zda bychom se neměli chovat trochu jinak. Ročně se vyhodí dvě miliardy tun potravin. Například Francouzi plýtvají potravinami dvakrát více než v roce 1974. Podle OSN by množství promrhaných potravin nasýtilo všech 900 milionů hladovějících lidí světa. S vyhozenými potravinami nevyhazujeme pouze potraviny, ale i promarněnou lidskou práci a materiál spojený s výrobou stejně tak jako množství vody, která je potřeba pro výrobu všech potravin. Dobrou zprávou je, že v EU si Evropská komise dala za úkol snížení potravinového odpadu o 50 %, a to do roku 2020.

Jedním z důvodů plýtvání je lidská touha po dokonalé potravíně, například u ovoce a zeleniny vybíráme vždy ty nejhezčí a nejbarevnější kusy. Tím pádem supermarket musí vytvořit určité standardy pro nákup potravin od farmářů. Farmáři se pak potýkají s problémem selektování dokonalých kusů a v některých případech se poté využije pouze 30 % z celkové úrody. Není na místě se zamyslet, že ne vždy záleží na vzhledu potraviny, že nutriční hodnota a chuť není zevnějším ovlivněna? Zajímavým, ale logickým faktem je, že 70 % celkového potravinového odpadu tvoří právě ovoce a zelenina.

Proč jako běžní spotřebitelé vyhadujeme potraviny? Většinou kvůli datu spotřeby, ale je rozdíl mezi datem spotřeby a minimální trvanlivostí. Často dochází k vyhazování jídla, které je úplně v pořádku. Dobrým krokem k využití vyhozených potravin bylo zřízení potravinových bank. Potravinová banka je organizace spolupracující se supermarketem, od kterých dostává vyhozené potraviny a rozdává je chudým a potřebným. V roce 2009 bylo vydáno přes 330 tun potravin potravinovými bankami v ČR. Myslí si, že v dnešní době je tento problém aktuální a je dobře že se začíná brát na vědomí. Je však na každém z nás, jestli svým malým dílem přispějeme, každý se může alespoň rozmyslet, jestli zbytečně nějakou potraviny vyhodí, nebo ne.

Jonáš Vráblík

LEPŠÍ HYGIENA V SAPĚ PROSPĚJE VŠEM

Jako studentka parazitologie jsem v roce 1997 navštívila Masokombinát Písnice (dnešní Sapa). Strávila jsem s kolegy nějaký čas v tamní laboratoři, kde se prováděla vyšetření na přítomnost parazitů v poráženém mase, třeba nebezpečného svalovce stočeného. V té době to bylo v Praze jediné místo, kde se tímto způsobem dbalo o kvalitu masa a kam i studenti parazitologie chodili na exkurze.

Potkal mě zvláštní paradox. Třináct let poté stejnými místy procházím nejen jako zákazník bistra s vietnamskou polévkou Pho, ale také jako libušská zastupitelka. A vědoma si zdravotního nebezpečí, které špatné hygienické podmínky a skladování masa znamenají, nepřecházím některé věci s lehkým srdcem. Maso volně položené na přepravce venku před obchodem, přístupné mouchám, kočkám, ve vedru. Zvířecí vnitřnosti, kuřecí pařáty, tofu a jiné chuťovky také. Bez chlazení, od země je dělí pouze pár přepravků. V září 2015 jsem proto podala podnět s fotodokumentací na Státní veterinární správu, který se stal podkladem rozsáhlejšího šetření v Sapě. To vyústilo odhalením sítě prodejců bez oprávnění k prodeji masa se skladem ve Vestci. Uvádějí na trh kazící se maso neznámého původu, v rozporu s podmínkami danými potravinářským zákonem. Bylo nařízeno zlikvidovat 200 kg živočišných produktů a pozastaven prodej dalších 4 tun masa (viz tisková zpráva SVS ze dne 29. 2. 2016).

Začátkem března jsem se šla proto na místo znovu podívat, bohužel vše vypadalo obdobně. Podala jsem tedy znovu podnět na SVS a zkontaktovala policisty, kteří dlouhodobě působí v Sapě. Dozvěděla jsem se, že maso, které veterináři nastříkali barvou jako nevhodné k prodeji, prodejci ořezávají od barvy a prodávají dál! Popravdě se divím, kdo jsou jejich zákazníci. Vietnamské vysokokolští studenti, kteří naši rodinu Sapou provázeli, říkali, že by si v těchto místech maso nikdy nekoupili. V Sapě nyní kontrolní skupiny pracují již pravidelněji, další zásah následoval v dubnu, kdy byla objevena v Šeberově velkovýrobně tofu v garáži. O tom, jak to tam vypadalo, referoval třeba server iDnes.cz, netřeba opakovat. Státní zemědělská a potravinářská inspekce letos v květnu



dočasně uzavřela tři provozovny v areálu Sapy pro zjištění zásadních hygienických nedostatků (viz TZ SZPI ze dne 27. 5. 2016), a to včetně relativně luxusně vypadající restaurace, kde se konají i akce naší městské části.

Sapa je nejautentičtější vietnamské místo v Evropě. Je cílem výletníků, kteří nemusí za exotikou cestovat osm tisíc kilometrů, najdou ji na jižním okraji Prahy. Respektují tradici street-foodu (jídlo připravované a podávané na ulici) a různé alternativní gastronomické postupy. Domnívám se ale, že Sapa bude ještě atraktivnější, pokud bude vyžadována alespoň základní hygiena a respektování české potravinářské legislativy! Pomoci k tomu mohou i všímaví návštěvníci Sapy, podat takový podnět s pár fotkami opravdu zabere v dnešní době pár kliknutí. K osvětě mezi prodejci by se dle mého měla přidat i MČ Praha-Libuš, protože je to částečně i naše vizitka, jak Sapa vypadá a co tady bude tolerováno. Nabízíme jako městská část zdarma kurzy českého jazyka, bylo by možná vhodné je rozšířit i o kurzy české legislativy. Je to však o prioritách, kam budou nasměřovány tzv. integrační peníze, které každoročně dostáváme od Ministerstva vnitra ČR. Integrace se netýká jen naučení jazyka, ale i udržování našich právních předpisů.

RNDr. Pavla Tůmová, Ph.D.,
pavla.tumova@gmail.com,
zastupitelka MČ Praha-Libuš
Foto: Pavla Tůmová

16 LET AKTIVNÍ PRÁCE S DĚTMI A MLÁDEŽÍ

Klub Junior volnočasových aktivit nejen dětí a mládeže je pestré otevřené centrum, které již 16 let nabízí zájmové vzdělávání v oblasti hudební, umělecké, sportovní a odborně vzdělávací tvorby. Zápis na nový školní rok 2016/17 se uskuteční v prvním zářijovém týdnu – podrobné informace v posledním srpnovém týdnu na www.klubjunior.cz. Srdečně zveme!



↑ Judo: Bez ohledu na věk či pohlaví – i ty můžeš být jedním z nás!



↑ Hurá, zvládli jsme to!



↑ Kluci i holky, starší i mladší – a všichni dobří závodníci.



↑ Sportovní i moderní gymnastika – to je, co nás baví!



↑ Modern dance: půvab a grácie.



↑ Výtvarná skupina: Tak tohle byl fakt povedený komiks.



↑ Muzicírování ve sborečku nám vždycky pěkně ladí.



↑ Květnové hudební klání Libhush 2016 – klavírní soutěž.



↑ Libhush 2016 – flétnová soutěž.



↑ Libhush 2016 zná svoji kytarovou vítězku.



↑ Housle či viola – tak se rodí hudba.



↑ Návčik kytarového dueta pro závěrečné vystoupení.

←← Flétna s doprovodem klavíru krásně a čistě zní.

← Krása nejen klavírní hudby.



Foto: archiv Klubu Junior
Připravila Ing. Lenka Koudelková, vedoucí Klubu Junior

Klub Junior, Na Okruhu 1, 142 00 Praha 4
Kontakt: Ing. L. Koudelková, tel.: 604 273 968,
kjunior@centrum.c, www.klubjunior.cz

LIBUŠSKÉ VIRTUÁLNÍ KNIHKUPECTVÍ 119

BYLO NEBYLO

Za dávných, ale ne příliš vzdálených časů žilo, bylo v městě Praze nakladatelství, které se jmenovalo Státní nakladatelství krásné literatury, hudby a umění (SNKLHU). Žila, byla tu v té době i jiná státní nakladatelství – dětské knihy (SNDK), politické literatury (SNPL) a tak. V určitém období se jména nakladatelství zjednodušila, což byla na dlouhou dobu snad jediná hmatatelná změna, která po určitém krátkém období malých změn zůstala. Jak to tak chodí, došlo k další změně, po které většina těch původních státních nakladatelství z těch či oněch důvodů zanikla. Tedy i to krásné literatury, po novu Odeon. Ale zbyla po něm spousta kvalitních edičních počinů, která má sílu inspirovat knihkupce a čtenáře dodnes. A že jsme na začátku prázdnin, dovolte, abych tu připomněl odeonskou edici Čtení na dovolenou, která vycházela v letech 1968–1992 a vyšlo v ní včetně reedic 118 svazků kvalitní a dodnes inspiřující většinou detektivní a humoristické prózy domácí a především západní provenience. Tak kvalitní, že se dotyčné tituly dočkaly reedic u nových nakladatelů v té další nové době. Jak si dokážeme...

Karel Poláček: Hedvika a Ludvík

ISBN: 01-061-70 (Už tehdy se knihy označovaly mezinárodním identifikačním číslem, ovšem v jakési prvotní struktuře.)

S o u d o b á anotace o titulu praví: „Bláznivý příběh jedné rodiny, která se sňatky neustále rozrůstá

o nové členy a zároveň se scvrkává úmrtími a rozvody.“ Osobně jsem se k tomuto Poláčkovu románu dostal, až když jej v roce 1999 vydalo Nakladatelství Franze Kafky (ISBN: 80-85844-26-5), a byl jsem jako příznivec výtečného novináře a skvělého prozaika (Hostinec U kamenného stolu, Bylo nás pět) docela pěkně zaskočen. Zaskočena nepříjemně byla ostatně i soudobá kritika prvního vydání románu v roce 1931. On totiž humor Karla Poláčka, obvykle úsměvný, chápatý a čapkovský (Muži v offsidu či Život ve filmu ve srovnání s Čapkovým Jak se dělá film), přerůstá v tomto titulu až někam do končin černočerných, moderně řečeno absurdních. Totiž: Hlavní hrdinové jsou sourozenci, kteří postupně přijdou o otce i matku. Osířelí rodiče se ožení či vdají za nového mladšího partnera a tak to jde pořád dokola, až jsou tihle sourozenci o dobré dvě generace starší než jejich aktuální rodiče a mají spoustu sourozenců čím dál nevlastnějších. A když se na konci románu loučí s „cizokrajným tatíčkem“ Gastonem nastupujícím místo na francouzském vyslanectví v Buenos Aires, pronese již senilní Ludvík

„moudře“: „Musíme děkovat Bohu za to, že nám dal otce i matku. Radovati jest se nám, že nesdílíme osud nesčetných sirotků, kteří nepoznali lásky rodičů.“ Tedy také skvělá parodie na tehdy a dnes opět oblíbené rodinné ságy.

Takže jedním z prvních svazků edice byl v roce 1970 český klasik. V roce 1979 editoři vybrali jedno ze základních děl světové vědeckofantastické literatury:

Brian Wilson Aldiss: Nonstop

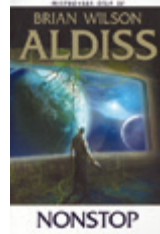
ISBN 01-088-79

Brian W. Aldiss se narodil 18. srpna 1925 v Derehamu (Norfolk, Anglie). Navštěvoval St. Peter's Court Preparatory School v Bactonu, v roce 1936 byl přijat na Framlingham College v Suffolku a o tři roky později začal studovat na West Buckland School v Devonu. V září roku 1943 vstoupil do armády, v Norwichi absolvoval základní výcvik, načež byl převelen ke spojářům do táboru Catterick v Yorkshire. Od roku 1944 do roku 1947 sloužil na mnoha místech jihovýchodní Asie (Indie, Barma, Sumatra, Singapur, Hongkong), která se stala důležitým inspiračním zdrojem jeho literární tvorby. V roce 1947 odešel z armády a začal pracovat jako knihkupec v Oxfordu. Roku 1956 se dal na dráhu profesionálního spisovatele. A o tom, že to byla dráha opravdu úspěšná, svědčí i udělení Řádu britského impéria v roce 2005.

Nonstop, svůj první román, vydal autor v roce 1958 a již jím se výraz-

ně zapsal do světové sci-fi. Vytvořil v něm fantastický a originální svět obrů, vetřelců, mutantů a lidí uvězněných v rozlehlé vesmírné lodi. Jaký je to vlastně svět, v němž žijí hrdinové Aldissova románu, příslušníci polokočovního kmene Greenů? Má vůbec nějaké hranice? Proč je rozdělen na nesmírné množství palub? Odkud přicházejí záhadní Obři a Vetřelci? A co je pravdy na pověstech o údajné supercivilizaci na Přídi? V Nonstopu autor zpracovává objevným způsobem oblíbené téma světové sci-fi literatury – osudy lidí na velkém kosmickém korábu, jehož let trvá řadu generací. Napětí pomalu graduje, Aldiss čtenáři postupně odkrývá překvapivá tajemství korábu a rozuzlení je pak fenomenální tečkou za skvělou knihou.

V roce 2008 vydalo titul znovu nakladatelství Laser-Books (ISBN: 978-80-7193-250-5) v edici Mistrovská díla SF.



David Lodge (* 28. ledna 1935, Londýn), britský prozaik, dramatik, satirik, literární kritik a profesor anglické literatury na univerzitě v Birminghamu se ve sledované edici objevil dokonce třikrát. V roce 1974 vyšel titul:

David Lodge: Den zkázy v Britském muzeu

ISBN 01-035-74

orig. The British Museum Is Falling Down

O šest let později pak humorná sonda do rozdílných britských a amerických vysokých poměrů, údajně nejlepší autorova kniha:



David Lodge: Hostující profesoři

ISBN 01-091-80 orig. Changing Places

A v roce 1988 vyšlo volně pokračování:

David Lodge: Svět je malý

ISBN 01-085-88 orig. Small World

Všechny tři tituly převedl do češtiny Antonín Přidal, v prvních dvou případech pokrytý jménem Miroslava Čejky. Cenzura byla v tehdejší Československu zákonem č. 84/1968 Sb. zrušena a nahradil ji tzv. „tiskový dohled“, reprezentovaný tehdy federálním i českým úřadem pro tisk a informace bdělým i ve věci překladů. Takže konkrétně (jak ráda říká novácká rosnička) v případě Zkázy Britského muzea sáhněte raději po vydání třeba v Knihovně Lidových novin (2006, ISBN 80-86938-56-5).

Ve Velké Británii má v humoristické literatuře silné zastoupení tzv. akademický román, mezi jehož nejznámější díla patří Šťastný Jim Kingsleyho Amise, Jíst lidi je neslušné Malcolma Bradburyho, a právě Den zkázy v Britském muzeu Davida Lodge. Tato veselá románová satira pojednává s komic-kou nadsázkou o problémech nechtěného těhotenství v mladé, katolicky orientovaném manželství. Utrápeného mladého pedagoga obavy z nového těhotenství jeho ženy vyvádějí z míry natolik, že mu všechno padá z rukou a bezděčně tropí nebezpečné pošetilství. Lodgemu se tu podařilo kriticky zachytit absurdnost manželského sexu v ortodoxně katolických rodinách i bláhosť badatelských postupů při teoretických jazykových studiích, které se používaly až do 90. let minulého století.

Mimochodem na grafické podobě knih z edice Čtení na dovolenou se výraznou měrou podílel Adolf Born, který nás opustil právě v době, kdy jsem zpracovával tuto stať.

Krásnou dovolenou s pěknými knihami!

Jiří Brixí





DOCELA SVĚTLÝ ROZHOVOR S TEMNÁŘKOU

Říká si Temnářka, ale moc to o ní nevyovídá, protože je to atraktivní a pracovitá mladá žena, studentka, redaktorka, spisovatelka, autorka především fantasy prací a hlavně alternativního světa Podmoří, ve kterém se odehrává už pět jejích románů, a jmenuje se Tereza Matoušková. No, to by bylo, aby s ní virtuální knihkupec neudělal rozhovor zejména, když dotyčná momentálně bydlí ve vedlejší paneláku!

Terezko, rodačka z Uherského Hradiště, absolventka brněnské Masarykovy univerzity, jaký vítr vás zavál na písničky sídliště? A jak se vám tu líbí?

Je to docela jednoduché, našla jsem si v Praze přítele. Bydlení na periferii velkého města mi vyhovuje – člověk je v centru dění, ale zároveň to nemá daleko do přírody a má možnost si ode všeho toho hluku a shonu odpočinout. Moc ráda chodím na procházky do Modřanské rokle.

A co ta vaše autorská píle – v pětaadvaceti (to se snad ještě smí prozradit) pět románů, vlastní postkatas-trofický alternativní svět, povídky, básničky. Osobně bych si (subjektivně ovšem) dokázal vysvětlit, proč jste se jako autorka uchýlila do světa fantasy a do svého Podmoří, vy to asi budete umět vysvětlit autentičtěji i jednodušeji, ne?

Na sci-fi a fantasy jsem vyrostla, takže když jsem začala sama tvořit, přišlo mi přirozené pracovat právě s těmito žánry. Když můžu zasadit příběh do světa fantasy, dávám mi to možnost částečně se oprostit od realit, ve kterých žiji, a pátrat po obecnějších principech toho, jak svět a společnost kolem nás funguje. Přijde mi, že fantasy příběhy jsou občas reálnější než realita, a tento paradox mě baví.

Jakkoli se postavy vašeho světa podobají nám, lidem, jaksi přibližně, problémy, které řeší, vycházejí z lidské zkušenosti. Myslíte si, že je možné někdy překonat v tvůrčí umělecké činnosti lidské danosti a omezenosti?

Jen do určité míry možná, ale řekla bych, že zcela jediné v případě, že přestaneme být lidmi. Vezměte si jenom způsob, jakým jako lidstvo řešíme některé globální problémy – třeba ekologického charakteru. Všichni slzíme, když se mluví o vymírajících pandách, protože jsou roztomilé a vypadají jako plyšáči. Dokážeme vynaložit neskutečné prostředky, abychom je „zachránili“. Obožjivelníci a plazi už ale tolik emocí obvykle nezbuzují. No a hmyz? Ten nikoho nezajímá.

Tvůrčí činnost tohle reflektuje, což je osvěžující, ale autor je pořád člověk a bolestně si to uvědomuje.

V Brně a už i v Praze vedete kurzy tvůrčího psaní, tedy něco k čemu osobně nemám velkou důvěru. Domnívám se totiž, že konkrétnímu jedinci je dáno, a není-li, žádný kurz už nepomůže. Povězte, prosím, kdo se vašich kurzů účastní, s jakými výsledky a existují-li z nich nějaké výstupy a eventuálně mě vyvedte z mého namyšleněckého omylu, prosím.

Říká se, že úspěch je vždycky deset procent talentu a devadesát dřiny. U psaní to platí dvojnásob. Častým omylem mezi lidmi je to, že kurzy tvůrčího psaní „učí“ psát někoho, kdo nemá spisovatelství talent. Ve skutečnosti jde spíš o to rozvíjet to, co je začínajícímu tvůrčí dáno. Je to, jako když se malíř učí anatomii lidského těla, práci se světlem, perspektivu. Tak si mladý spisovatel osvojuje schopnost pracovat s postavami, prostředím a samotným příběhem.

V Brně běží kurzy už čtyři roky – jedné mojí „žákyni“ na podzim vyjde první kniha, účastníci se často umísťují v literárních soutěžích. Máme za sebou taky vydání sborníku „Zapadlý kout“ a několik autorských čtení. Ale největší vizitkou pro mě je, že to ty mladé lidi baví, vracejí se a mají pocit, že jim to něco dává.

Kromě studia a vlastní tvůrčí činnosti redaktujete dnes také v nakladatelství Epoque. Jak se vám jako takové jeví (řekněme) perspektiva české literatury nejen v oblasti fantasy?

Z hlediska čtenáře – současnou českou literaturu čtu poměrně hodně a mám pocit, že se do ní promítá jakýsi všeobecný pocit deziluze a rezignovaného točení se v kruhu, zejména v hlavním proudu. Hrdinové jsou obvykle pasivní a nechávají se unášet událostmi, případně se marně potýkají s větrnými mlýny. Vládne minimalismus, mnohdy chybí příběh, motivace a vůbec smysl toho všeho. Možná si jen vybírám špatně jednotlivé tituly, ale neladí to úplně s mým



životním přesvědčením, proto mě to možná táhne k fantastice. Zde jsou hrdinové aktivnější a mají obvykle jasně stanovené cíle, o které usilují. Je dobré mít za co bojovat.

Co se týče konkrétně české fantasy... Jako člověk, který se v tomto žánru pohybuje, stále vnímám nedůvěru, jakou čtenáři k domácí tvorbě mají – jednoznačně preferují zahraniční tituly. Zároveň ale čeští autoři fantastiky vycházejí a mnohdy i ve velkých nakladatelstvích, takže sama za sebe doufám, že se tyto ledy postupně prolomí. Máme tu řadu zajímavých autorů, kteří umí napsat zajímavější věci než další variaci na Pána prstenů.

A nějaké další tvůrčí plány samozřejmě máte, ne?

Trpím stejnou nemocí jako většina tvůrčích lidí – mám spoustu nápadů a málo času na jejich realizaci. Momentálně mám rozpracované dva romány – orientálně laděnou fantasy a samozřejmě další příběh z Podmoří. Velice ráda bych obojí dokončila ještě v tomto roce, takže se určitě bude na co těšit.

Děkuji za rozhovor, na realizaci vašich nových nápadů se opravdu těším a věřím, že již také i (aspoň některé) čtenáři našeho časopisu.

Otázky rád pokládal Jiří Brixl
Foto: Michal Kára

Tereza „Temnářka“ Matoušková (25) je úspěšná česká autorka z nastupující mladé vlny spisovatelů. V dubnu 2016 vyšla její již třetí kniha, s titulem Děti vánice. Dvě předchozí knihy, Vílí kruhy (2015) a Hladová přání (2011), se stále těší zájmu čtenářů. Přestože kulisy příběhů svádějí k zařazení do žánru fantastiky, složitá psychologie postav, morální dilemata, kterým čelí, a náročnost slohu dílo jednoznačně posouvají výše. Autorčin vlastní fantastický svět Podmoří, v němž jsou všechny dosavadní knihy zasazeny, porušuje mnohá žánrová klíše fantastiky a příběhy nejsou pro slabé povahy. Její literární postavy jsou zčásti autobiografické, a jak sama připouští, její životní peripetie se v díle začasté odrážejí. Tereza Matoušková se narodila v Uherském Hradišti. Vystudovala na Masarykově univerzitě v Brně Evoluční a ekologickou biologii a tamtéž právě dokončuje studium v oboru Historie. Od října 2015 žije na Sídlišti Písnice.

Ondřej Václavík, upraveno (red)



to, pochopitelně, není chyba stavebníků, ale věc rozlišení územního plánu, je drtivě většinou lidí jasná. Proto jen základní fakta:

1994 – přijat územní plán HLMP (území Vrtítky není stabilizováno, bílá plocha)

1996 – přijata Změna Z 06-717, Usnesení ZHMP č. 123/3 (pozemek p. Coňka je stabilizován a vymezen pro výstavbu, OC-A).

1997 – Územní plán je aktualizován (zpracovány přijaté sady změn ÚP 1994)

1998 – územní a stavební rozhodnutí k umístění zmiňovaných rodinných domů v území (výstavba v souladu s platným územním plánem, jak pro RD Partlovi, tak pro jejich sousedy).

1999 – kolaudační rozhodnutí (Partlovi)

1999 – nový územní plán (dosud platný)

2005 – územní rozhodnutí pro lokální biokoridor L4/276 (od teď je i přesné vymezení pro biokoridor)

Stavby RD Partlových a RD jejich sousedů nejsou v rozporu s územním plánem a nejsou postaveny v biokoridoru.

Proti nepravdivým a dehonestujícím výročkám p. Fliegera a manželů Profousových se ohrazují.

Dál budu postupovat právní cestou.

Mgr. Daniela Partlová

ODPOVĚĎ DO DEBATY

Proti článkům pana Fliegera a manželů Profousových se důrazně ohrazujeme!

Náš dědeček (manžel) pan Coňka svůj pozemek řádně prodal a přál si, aby byl využit k výstavbě, protože k tomu byl územním plánem určen!

Nepřejeme si, aby jméno pana Coňka a jeho konání bylo kýmoli nepodloženě zpochybňováno.

Milada Coňková
a manželé Sejrkovi

K PRAVIDLŮM DEBATY

Vážení čtenáři, velmi si v redakční radě vážíme toho, že zastupitelé a radní MČ Praha-Libuš respektují svobodu slova a diskuse na stránkách časopisu U nás mnohem déle, než tuto možnost v radničních časopisech podpořila novela tiskového zákona v roce 2013. V časopisu U nás je pro diskusi a vyjádření názorů už od roku 2004 vyčleněna rubrika Debata. Texty do této rubriky umísťuje redakční rada na základě hlasování. Kritériem pro debatní příspěvek je především to, že výrazně vyjadřuje nějaký názor, pohled na věc z určitého úhlu. Pokud podle soudu většiny členů redakční rady příspěvek jasně překračuje meze etiky, může být odmítnut; zejména se to týká příspěvků, které by urážely občany z důvodu rasy nebo etnického původu, pohlaví, sexuální orientace, věku, zdravotního postižení či vry.

Redakce časopisu U nás obvykle posílá ke kontrole finální podoby textů po redakční úpravě autorům, což je nadstandardní, pracný postup, který umožňuje lépe „vychytať“ případné chyby. U příspěvků zařazených v rubrice Debata jsme dosud zároveň umožňovali osobám, které se mohly cítit poškozeny tvrzeními autora článku či mít na věc odlišný názor, aby mohly v témže čísle čtenářům nabídnout i svůj pohled. V poslední době se však opakovaně dostávala tato praxe technicky a organizačně na hranice zvládnutelnosti vzhledem k omezenému času pro přípravu časopisu k výrobě. Tato situace se vyrotčila v minulém čísle, kdy autoři a kritizovaní, kteří dostali k náhledu finální soubor článků do rubriky Debata, vznášeli požadavky, z nichž některé byly vzájemně protichůdné a nedaly se rychle vyjednat. Aby červnové číslo vyšlo včas, přijala jsem rozhodnutí opublikovat v něm pouze příspěvky, které přišly do termínu redakční uzávěrky s tím, že pro reakce a další příspěvky bude prostor v čísle následujícím, což je v souladu s tiskovým zákonem.

Redakční rada hned začala diskutovat o formulaci nových pravidel pro příspěvky zařazované do názorové a diskusní rubriky Debata. Tato pravidla jsme dojednali k 9. 6. 2016. Podle nich: O zařazení článku do rubriky Debata rozhoduje redakční rada hlasováním, a to z příspěvků došlých do termínu příslušné redakční uzávěrky, zejména pak příspěvků od občanů, kteří výslovně žádají o otištění svého názoru. Rozsah textu příspěvku v rubrice Debata je max. 3500 znaků bez mezer. Nad rámec rozsahu textu v rubrice Debata je možno k příspěvku připojit fotografie či jiné grafické podklady, rozhodnutí o jejich otištění a rozměru je v kompetenci redakční rady a grafika. Příspěvky podléhají obvyklé grafické úpravě. Celkový rozsah rubriky Debata se omezuje na max. 3 tiskové strany daného čísla, v případě většího množství příspěvků mají přednost dříve doručené. Dále jsme dohodli, že osoby nebo instituce kritizované nebo dotazované v diskusním příspěvku seznámíme se zněním takového příspěvku ještě před jeho vtištěním, nebudou-li tomu bránit objektivní podmínky. Reakce jsou možné v následujícím čísle. Rubrika Debata nebude vycházet v posledních dvou číslech před termínem konání komunálních voleb.

Podrobný návrh postupu jsme předali Radě MČ Praha-Libuš, která o něm bude, jako reprezentant vydavatele, v následujícím období diskutovat.

Hana Kolářová, šéfredaktorka

LUŠŤOVKA ULIČNICE (4&5)

Pokračujeme v sérii zábavného objevování libušských a písnických ulic, a protože jsou prázdniny, můžete luštit jejich názvy hned dvakrát.

Název ulice (viz 1. tajenka) je odvozen od jejího charakteru. Před připojením Libuše ku Praze v roce 1968 se jmenovala (viz 2. tajenka). Kvůli duplicitě názvu došlo po spojení s Prahou k přejmenování.

		a	b	c	d	e	f
skupina muzikantů	1						
řemeslná zručnost	2						
spojení kostí	3						
odraný	4						
lidský jedinec	5						
lubrikanty	6						
malí koně	7						
malý klín	8						

2a	3d	5a	7d	8f	7b	6e	4d

Název ulice (tajenka) je odvozen od její polohy. Ulice vznikla v roce 1992 na základě rozhodnutí rady městské části a souhlasu rady Magistrátu hlavního města Prahy.

malá hora	K					
nástroje k odemykání	K					
vykřadač pokladen	K					
opak začátku	K					
tištěné dílo	K					
tenisky	K					
tropický ořech	K					
opalovací oleje	K					

hrad Krokovy dcery	K					
vápencové útvary	K					
český režisér a herec	K					
stará jednotka míry	K					
malířské techniky	K					
český malíř (bratr herec)	K					
záchvěvy	K					

Řešení společně s fotografiemi ulic najdete na str. 39.

Připravil Martin Zikeš



Akce je pořádána v rámci projektu MČ Praha-Libuš „Podpora integrace na území MČ Praha-Libuš v roce 2016“ zaměřeného na integraci cizinců a spolufinancovaného Ministerstvem vnitra ČR.

Jablkobraní v parku Kamýk

Pátek 23. září 2016 od 16 hodin do 21 hodin

Kde: Park Kamýk (podél ulic U Zahrádkářské kolonie a K Lesu, na pomezí městských částí Praha-Libuš a Praha 12)

Ochutnávka z programu:

Živá hudební vystoupení z různých koutů světa a z Čech

Hudební produkce kapely No time

Loutkové divadlo pro děti i dospělé

Africké bubnování

Jihoamerické rytmy

Představení Miss Vietnam v České republice a finalistek soutěže

VSTUP ZDARMA

Dále také:

Zábavné soutěže (soutěž o nejlepší jablečný koláč a další)

Mezinárodní gastronomické speciality

Tvořivé dílny a řemeslné workshopy

Sportovní zápolení a netradiční zpracování tématu jablek

Změna programu vyhrazena.



Jablka
Ing. Janovský Otice

Ovocnářství
Jiří Nedbal Stránčice



Použita kresba
Jaroslavy Kočové

Akce je pořádána pod záštitou starosty MČ Praha-Libuš Jiřího Koubka na podporu harmonického sousedství místních obyvatel.



RODINNÉ CENTRUM KUŘÁTKO

Adresa: Klub Junior, Na Okruhu 395/1, Praha 4 – Libuš

Mobil: 777 001 719 | **E-mail:** rckuratko@gmail.com

Web: www.rckuratko.cz | **Facebook:** www.facebook.com/rckuratko

Prázdninová otevírací doba: středa 9:30–11:30

Základní program: středa – sportování pro nejmenší

Pobytné a systém předplatného: jednorázový vstup 80 Kč nebo permanentka

ČERVENEC A SRPEN 2016

9. 7. — SO — **Šamanská cesta srdcem s tajuplným spojením s Vnitřní Bohyní/Ženou a Vnitřním Bohem/Mužem.** Workshop vedený Michaelou Mindákovou, zakladatelkou Medicine of Light, která působí převážně v Peru, 9:00–16:00, cena 1 250 Kč, nutná rezervace.

13. 7. — ST — **Sportování s Luckou/Míšou,** 9.30–11.30, sportujeme s dětmi venku v zahradě Klubu Junior.

20. 7. — ST — **Sportování s Luckou/Míšou,** 9.30–11.30, sportujeme s dětmi venku v zahradě Klubu Junior.

27. 7. — ST — **Sportování s Luckou/Míšou,** 9.30–11.30, sportujeme s dětmi venku v zahradě Klubu Junior.

3. 8. — ST — **Sportování s Luckou/Míšou,** 9.30–11.30, sportujeme s dětmi venku v zahradě Klubu Junior.

10. 8. — ST — **Šipkovaná za pokladem v lese Kamýk,** start 9.30–10.00.

17. 8. — ST — **Sportování s Luckou/Míšou,** 9.30–11.30, sportujeme s dětmi venku v zahradě Klubu Junior.

24. 8. — ST — **Sportování s Luckou/Míšou,** 9.30–11.30, sportujeme s dětmi venku v zahradě Klubu Junior.

31. 8. — ST — **Sportování s Luckou/Míšou,** 9.30–11.30, sportujeme s dětmi venku v zahradě Klubu Junior

KUŘÁTKO ROZŠIŘUJE NABÍDKU

Se změnou svého názvu z „mateřského“ centra na „rodinné“ rozšiřuje Rodinné centrum Kuřátko (RCK) pozvolna i nabídku svých aktivit pro rodiny s dětmi. Ve školním roce 2015/2016 jsme pro vás s radostí kromě pravidelných akcí začali připravovat více akcí ven-

kovních: Šipkovanou za pokladem či Sportovní vycházky.

Poprvé bude RCK fungovat i o prázdninách. Na začátku prázdnin pro vás připravujeme zajímavý workshop „Šamanská cesta srdcem“. Pravidelně každou prázdninovou středu se můžete dojíst s dětmi vyřádit na Sportování pro nejmenší do zahrady Klubu Junior.

Od září pro vás připravujeme zcela nový program, zaměřený hlavně na Montessori jak pro děti předškolního věku, tak pro děti mladšího školního věku a večerní kurz pro rodiče. S tím souvisí také úprava vnitřních prostor RCK.

V novém školním roce 2016/2017 se kromě Montessori můžete těšit na oblíbenou rytmiku, tvoření a sportování pro nejmenší, odpolední pohádky, venkovní odpolední akce pro celé rodiny, jednorázové akce – dýňování, lampionový průvod, mikulášskou besídku a také na zajímavé workshopy pro maminky, jež budou probíhat pravidelně každý měsíc.

I letos činnost Rodinného centra Kuřátko podporuje MČ Praha-Libuš, za což velice děkujeme.

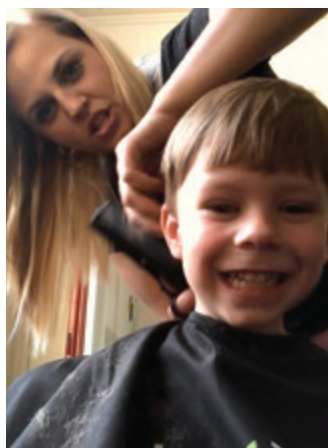
Kompletní nabídku programu RC Kuřátko včetně všech detailů a případných změn naleznete na webu www.rckuratko.cz a na našem Facebooku www.facebook.com/rckuratko, případně také na naší venkovní nástěnce či přímo v našem rodinném centru.

Těšíme se na vaši návštěvu.

Za celý tým RC Kuřátko

Ing. Ivana Vrabčová

Foto: archiv RC Kuřátko



Podnikatelé a živnostníci působící v Libuši a Písnici mohou v adresáři ZDARMA informovat o své nabídce občanům.

Příjem inzerce na e-mail: hana.kolarova@tiscali.cz. Inzeráty prosíme v rozsahu max. 160 písmen (znaků bez mezer). Za správnost a aktuálnost údajů ručí sami inzerující. Prosíme dosavadní inzerenty, aby v případě jakékoli změny údajů informovali redakci, a občany, pokud zjistí, že některá firma nefunguje, aby rovněž dali redakci zprávu.

Název firmy, poskytované služby	Adresa, otevírací doba	Kontakty
Půjčovna přívěsů Jan Doleček – půjčování nákladních přívěsů a vozíků za osobní automobily	Libuš Libušská 319/126 Po-Ne 7:00–21:00	602 258 744 www.pujcovna-privesu.cz
KETO, s. r. o. – přeprava osob dodávkou s kapacitou 8 míst +1 po celé ČR i do zahraničí. Velký zavazadlový prostor 4,8 m ³		T. Kejmar 603 885 382 info@skladylibus.cz
Realitní kancelář – prodej bytů, domů, pozemků, zdarma realitní poradenství	Libuš Klokotská 833/1a	JUDr. Jana Šimáčková 603 483 771
Václav Kastner – Fincentrum , kompletní finanční poradenství, hypoteční úvěry s nejnižší sazbou na trhu	Písnice Zátoňská 18/7	607 931 819
Kreslení – malování , pořádám kurzy volného, rekreačního nebo profesionálního kreslení a malování	Písnice Po-Ne, po domluvě	Mgr. Cvetkova 733 116 415 ikn@centrum.cz
Ladislav Nekola – zednictví veškeré zednické a obkladačské práce, koupelny, plovoucí podlahy a další	Libuš Šátalská 211/17	606 141 844
HPV gastop, s. r. o. – topenářské, instalatérské a plynářské práce včetně revize plynovodů	Libuš U Libušské sokolovny 373/11	602 305 061 261 912 463 hpv_panyrek@post.cz www.hpv-gastop.cz
Ivana Kopáčková – kosmetika, manikúra. Německá kosmetika Alcina, P-shine, CND Shellac, parafinové zábaly, liftingové masáže	Sídlíště Písnice Ke Kurtům 379 Po tel. dohodě kdykoliv	737 252 558, 607 514 940 www.kosmetikaivana.cz
Kosmetika Michaela Nováková – kosmetické služby za příznivé ceny, kvalitní kosmetikou Alcina	Libuš K lesu 42	728 173 336 novak9@volny.cz www.kosmetika-novakova.cz
Zkušený masér senior – terapie a masáže u vás doma. Úleva na těle i na duši. Sleva pro důchodce 25 %. Dopravu neplatíte.	Libuš, Písnice	Mgr. Miroslav Wilczek 724 237 411 www.terapie-masaz.cz
Travino, v. o. s. – deratizace, dezinfekce, dezinfekce; likvidace vosích a sršňích hnízd; ochrana budov proti usedání ptactva	Libuš U Pejřárny 932	602 625 860 travino@volny.cz

Název firmy, poskytované služby	Adresa, otevírací doba	Kontakty
Mgr. Anna Kučerová německý jazyk – překlady a tlumočení, soudně ověřené překlady, výuka němčiny pro děti i dospělé	Libuš Na Okruhu 5	607 808 103
Ing. Ewa Klosová – polština, překlady, korektury	Libuš Mašovická 160/5	721 837 202 241 710 439 ewa.klosova@atlas.cz
Superdiskont, s. r. o. , velké značky za malé ceny, domácí a zahradní potřeby, Fiskars, Leifheit, Emsa, kancelářská křesla Antares	Libuš Dobronická 35 Po, St, Pá 8:30–19:00 Út, Čt 8:30–17:30	244 463 049 603 269 568 www.superdiskont.cz
WineWorld.cz – specializovaný e-shop pro prodej kvalitního vína z celého světa, zážitkové degustace, doplňkový sortiment	Libuš Libušská 115/213 Po-Pá 9:00–17:00	734 575 902 Objednavky@wineworld.cz www.wineworld.cz
Váš rodokmen, Matěj Kadlec a Lukáš Starý – vyhledávání předků, rodokmeny s grafy, dějiny domu, sken a retuše foto aj.	Libuš K Novému sídlíšti 487/34 Na telefonu	604 266 025 vasrodokmen@gmail.com www.rodokmen.blog.cz
VOSA ČR, s. r. o. – tisky nebo výroba reklamy dle vašich návrhů; reklama na klíč od grafického návrhu, přes výrobu a instalaci	Písnice U Bazény 485/6 Po dohodě: Po-Pá 8:00–17:00	603 226 226 info@vosareklama.cz www.vosareklama.cz
Equimall – Mgr. Veronika Dušková, jezdecké potřeby, krmivo pro koně a domácí zvířata	Libuš V Bambouskách 342 Po-Pá 15:00–19:00	607 110 801 www.equimall.cz
DAREM servis – kompletní úklid domácností a komerčních prostor; mytí oken, čištění koberec, čištění parou, mytí venkovních prostor	Libuš Dobronická 1257	Renáta Svobodová 603 960 623 www.daremservis.cz
Tenisová sezona 2016 na Libuši s trenérem nebo bez; nejlevnější v Praze: 1 hod = 100 Kč. CHAO DON CA NHUNG CAU THU VIETNAM.	Libuš Chladírenská 272 Po-Ne 7:00–21:00	František Holík 604 844 077 frantisekholik@gmail.com
AURA oční optika, s. r. o. Dioptické a sluneční brýle, měření zraku na počkání, kontaktní čočky. Přijímáme platební poukázky.	Libuš Libušská 1 Po-Pá 9:00–18:00	241 470 041 libuska@optika-praha.cz www.optika-praha.cz

Připravil Vojtěch Kolář



BĚH MODŘANSKOU ROKLÍ

Přebor SABZO v časovce jednotlivců – 12. ročník – a Memoriál Zdeňka Buriana – 1. ročník: čtvrtek 1. září 2016.

Přihlášky: do 17:50, start prvního závodníka v 18:00, start intervalový po jednotlivcích.

Místo: u vchodu na hřiště národní házené TJ Spartak Modřany.

Trať: délka 4 km, asfaltový povrch, profil mírně zvlněný – první polovina tratě mírně stoupající, druhá polovina mírně klesající.

Startovné: 40 Kč.

Doprava: zastávka MHD Poliklini-

ka Modřany, od zastávky cca 300 m pěšky po cyklostezce směr Libuš, Písnice, Cholupice. Tramvaj z centra směr Modřany č. 3, 17, autobus od metra Kačerov č. 150, 157, od metra Háje a Opatov č. 165, od metra Smíchovské nádraží č. 253.

Traťové rekordy: Pavel Kubříčan 12,28 (2010), Tereza Zuzánková 14,42 (2011).

Upozornění: Závod se koná v chrá-

něné přírodní oblasti Modřanská rokle. Pořadatelé děkují všem účastníkům za ohleduplné chování k přírodě i ostatním návštěvníkům chráněného území. Každý účastník závodu startuje na vlastní nebezpečí se všemi důsledky z toho plynoucími a nese odpovědnost za svůj zdravotní stav. Po závodě možnost posezení u ohně s opékáním špekáčků.

Informace:

Václav Černý, 602 880 708,
cernyvac@gmail.com

Vladimír Rožánek, 604 841 741,
bpk.rozaneck@volny.cz

MEMORIÁL ZDEŇKA BURIANA

Před třinácti lety jsme seděli já (Václav Černý), Zdeněk Burian, Vláďa Rožánek a Petr Adámek v hospůdce U Vokouna po jednom ze závodů seriálu SABZO a já je seznámil se svým úmyslem uspořádat v prostoru Modřanské rokle závod – časovku jednotlivců. Ten úmysl jsem nosil v hlavě dlouhá léta, ale chyběla mi odvaha to uskutečnit. Byl to právě Zdeněk Burian, který se chytil iniciativy, a naše čtveřice se do pořádání závodu pustila. Z počátečních 35 účastníků prvního ročníku se závod v posledních ročnících rozrostl na stovku účastníků. Vždy působil jako ředitel a hlavní organizátor závodu Ing. Zdeněk Burian. Nikdo z nás netušil při loňském ročníku, že ho Zdeněk Burian pořádá naposledy a že se s ním s hlubokým smutkem v únoru 2016 naposledy rozloučíme. Takže jako jediný, co můžeme ještě udělat, je pořídit další ročníky jako Memoriál Zdeňka Buriana.

Václav Černý

LUŠŤOVKA ULIČNICE (4 & 5) – ŘEŠENÍ

Tajenka 4.1: Provozní | Tajenka 4.2: Fučíkova | Tajenka 5: Písnické zahrady | Foto: Martin Zikeš



inzerce

**FOOD
STORY**

Přijďte si k nám nakoupit
dobroty k obědě i na večer s přáteli,
nebo jen tak posedět u skleničky
dobrého vína či šálku kávy.
**MÁME OTEVŘENO
OD 8 – 20 HODIN.**

ČERVENEC & SRPEN
VE FOOD STORY
KUNRATICE

- SKVĚLÉ SNÍDANĚ KAŽDÝ DEN
- ITALSKÁ KAVÁRNA
- OBCHOD S PRÉMIOVÝMI DELIKATESAMI
- ŠPIČKOVÁ VINOTÉKA
- ZDRAVÁ VÝŽIVA
- VENKOVNÍ POSEZENÍ

KDE NÁS NAJDETE?
FOOD STORY KUNRATICE
K LIBUŠI 129/2
(NAPROTI KOSTELU)
PRAHA 4 – KUNRATICE



CTIBŮREK VÝTAHY s.r.o.

► **MODERNIZACE
VÝMĚNY VÝTAHŮ
SERVIS**

VŠECH VÝTAHOVÝCH ZAŘÍZENÍ

- výhodná poloha firmy vzhledem k vaší lokalitě
- specializace na výměny výtahů v panelových domech
- rychlý nástup na opravy
- vyprošťovací služba non-stop
- servisní práce i o víkendech a svátcích

HLAVNÍ PROVOZOVNA:
Jalodvorská 831, Praha 4

INFO:
tel. 241 724 600
fax. 241 724 599
GSM: 774 00 11 22
e-mail: cvytahy@cvytahy.cz

www.cvytahy.cz



Move materiál
vše pro Vaše tvoření

Korálky, Látky, Příze
Kreativní kurzy

prodejna - ochoz u parkoviště naproti Bille
Sofjské nám.3404/3, Praha 4 Modřany

www.move-material.cz

vosa
**NÁVRHY, VÝROBA
A INSTALACE
REKLAMY
VE VAŠEM OKOLÍ**

Praha 4 – Libuš a Písnice



velkoplošný
digitální tisk
plakáty A2 až A0



grafické práce
**návrhy a příprava
grafiky pro tisk**



řezaná grafika
**PVC samolepky
a polepy**



potisk triček
**dresy již od
jednoho kusu**

tel.: 603 226 226 / www.vosareklama.cz



HONZA PIZZA

Otevírací doba:
Od 10.30 do 22.00 hodin
Poslední objednávka ve 21.30 hodin

Ochutnejte skvělou pizzu, lasagne, bagety, zapečené brambory,
čerstvé saláty a dezerty

ZVÝHODNĚNÉ OBĚDOVÉ MENU

!!ROZVOZ DO 5km ZDARMA!!

při minimální objednávce 90,- Kč

každý další kilometr 15,- Kč

Platby přijímáme - hotově - platební kartou - stravenky

(platbu kartou je nutné hlásit předem)

OBJEDNÁVKY NA TEL.: 606 644 226

Také na www.honzapizza.cz - nebo osobně na provozovně:
Dobronická 50/9 - Praha 4 Libuš

STAVEBNÍ ŘEMESLA

BLESK

Kompletní rekonstrukce na klíč
BLESK – stavební řemesla, s. r. o.
Dobronická 50/9, Praha 4 – Libuš
e-mail: fablesk@volny.cz
mobil: 602 641 382

- Malířské, lakýrnické, sádkartonářské práce -
- Truhlářské práce, včetně výroby nábytku -
- Zednické práce, dlažby, obklady -
- Instalatérské, topenářské a elektro práce -
- Podlahové krytiny, obšívání koberců -
- Úklidové a vyklízecí práce, stěhování -
- Dodání a montáž plastových,
euro oken a dveří -
- Dodání a montáž kuchyňských linek -

www.fablesk.cz