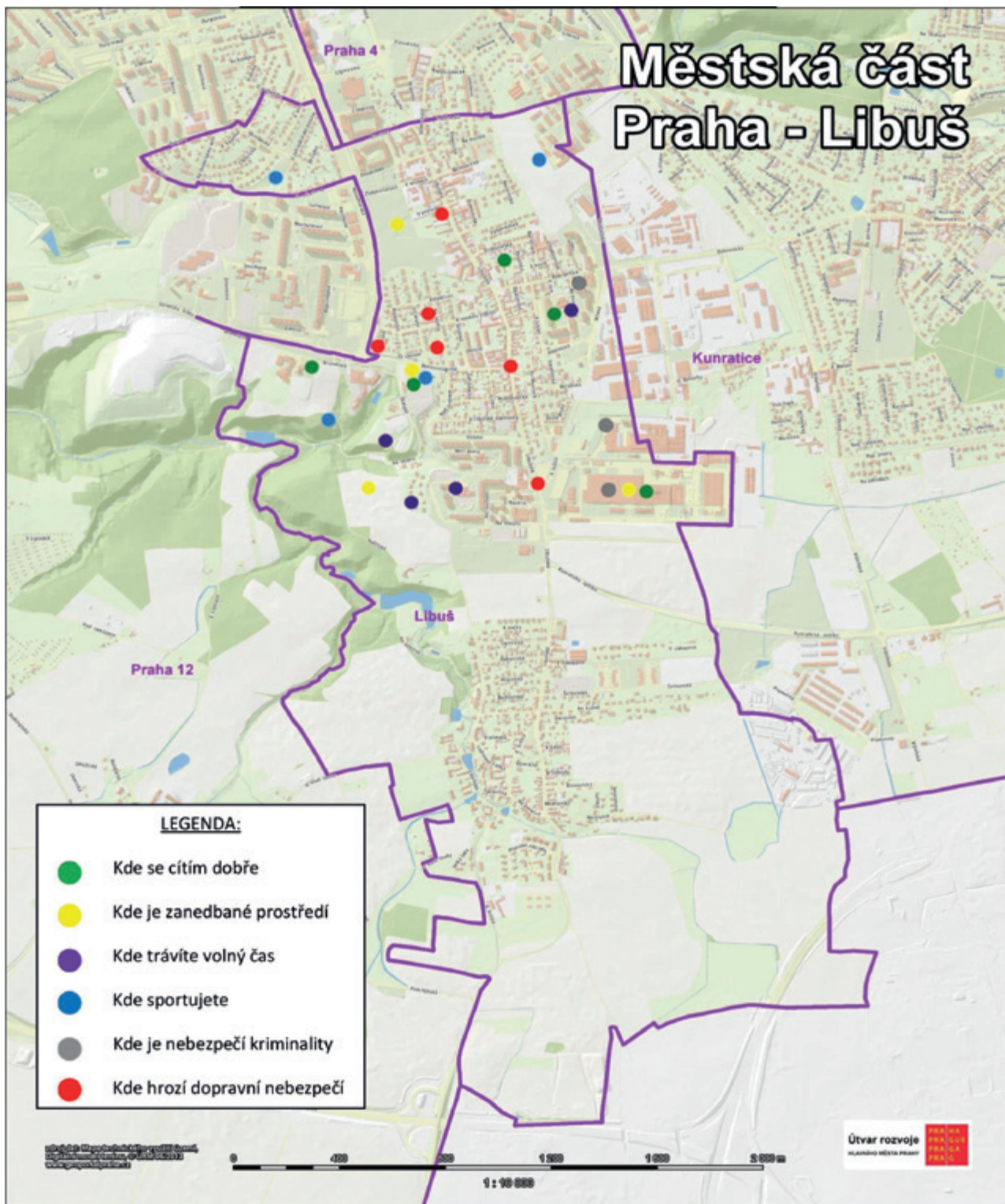




## ŠANCE PRO TRAMVAJ Z MODŘAN DO LIBUŠE | JSEM PŘEDŠKOLÁK! ULICE V LIBUŠI A PÍSNICI | JAK SE BRÁNIT ŠMEJDŮM | ADRESÁŘ MÍSTNÍCH SLUŽEB



- |   |   |
|---|---|
| 1 | 2 |
| 3 | 4 |
| 5 |   |
- 1 Na Libuši s námi žijí mistři České republiky v tanci. 2 Zápis na další běh počítačových kurzů pro seniory je 14. února.  
3 Libušská škola zažila další Vánoční hvězdu. 4 V Mateřské škole Mezi Domy získali opravdový ponk.  
5 Tvořínek, kroužek Klubu Junior, zve předškolní děti.



**V prosinci loňského roku žáci ZŠ Meteorologická sestavovali pocitovou mapu MČ Praha-Libuš očima žáků. Cílem vytvoření pocitové mapy žáků byla inspirace pocitové mapy občanů MČ Praha-Libuš.**

Občané na Veřejném fóru a posléze na internetu v červnu loňského roku označovali pocity vztahující se k určitému místu pomocí špendlíků šesti různých barev. Celkově

se ankety zúčastnilo přes 200 občanů, kteří označili přes 1000 míst. Výsledky z pocitové mapy občanů můžete stále nalézt na webových stránkách MČ Praha-Libuš.

Pocitovou mapu ZŠ Meteorologická organizovalo Žákovské zastupitelstvo městské části. Sběru dat se zúčastnili žáci od čtvrtých do devátých tříd, přibližně 270 žáků. Do mapy žáci zaznamenávali stejné pocity jako dospělí. Vyznačovali místa, kde rádi sportují,

kde hrozí dopravní nebezpečí, kde je nebezpečí kriminality, kde je zanedbané prostředí, kde se cítí dobře a kde tráví volný čas.

Ve třídách se vedly diskuze o problémech, na které žáci chtějí pomocí této mapy upozornit, kde je nebezpečno, nebo naopak kde se dá trávit volný čas. Žáci chtěli také upozornit na místa, kde by se mělo začít něco „dít“. Členové žákovského zastupitelstva zhodnotili všechny pocitové

mapy jednotlivých tříd a vyrobili souhrnnou pocitovou mapu. S výsledky této pocitové mapy budeme i nadále pracovat a snažit se najít řešení problémů. Pocitovou mapu můžete vidět ve vestibulu ZŠ Meteorologická.

*Bc. Petr Borský, koordinátor projektu Zdravá Libuš a Písnice, Místní Agenda 21  
Michaela Mostová, Zuzana Horčíková, členky Žákovského zastupitelstva MČ Praha-Libuš*

# SLOVO STAROSTY



**V**ážení občané, začátkem ledna rozhodl Magistrát hlavního města Prahy o tom, že **prodloužení tramvaje z Modřan do Libuše** nepotřebuje posouzení EIA, tj. posouzení vlivu stavby na životní prostředí. Je to dobrá zpráva. Posiluje naději, že naši městskou část spojí s centrem Prahy i tramvajová trať. Na novém úseku vzniknou čtyři nové stanice, trať bude od zastávky Levského vedena jižně podél ulice Generála Šišky až ke křižovatce ulic Generála Šišky, Meteorologická a Novodvorská, kde je dnes kruhový objezd. Skrze tuto křižovatku, která již nebude kruhová, bude trať převedena do osy ulice Novodvorská. Zakončení trati proběhne ve dvou fázích - v první fázi bude zakončena dočasnou úvratí, ve druhé fázi po vybudování me-

tra bude trať ukončena smyčkou u stanice metra Libuš. Délka celé tratě bude přes dva kilometry. Nyní se připravuje dokumentace pro územní rozhodnutí a před stavebním povolením bude třeba vyřešit i majetkové vztahy v daném úseku. Hlavní město Praha plánuje stavbu zahájit do tří let. Pokud ovšem bude vedení města při výkupu pozemků stejně liknavé jako u obchvatu Písnice, kde někteří vlastníci dosud nebyli hl. m. Prahou k výkupu svých pozemků osloveni, je to nereálný sen. Nicméně rozhodnutí o tom, že trať nepotřebuje podrobné posouzení vlivu na životní prostředí EIA je vynikající zprávou, urychlující již tak zdlouhavý proces.

Loni v létě byla z důvodu rekonstrukce ulice v Komořanech dočasně **prodloužena autobusová**

**linka 113 až na Točnou.** Požádali jsme v té době Regionálního organizátora pražské integrované dopravy (ROPID), aby zvážil trvalé zavedení linky v této trase. Po dobrých zkušenostech s vytížeností linky 113 byla kompletní trasa trvale zařazena do jízdního řádu alespoň jedenkrát za hodinu. Zaznamenal jsem některé reakce, že autobusy jsou plnější. I když jezdím touto linkou několikrát týdně, neumím posoudit, zda je rozdíl markantní. Došlo-li však opravdu k výraznému nárůstu počtu cestujících, byla by to dobrá zpráva, neboť v minulosti klesala četnost linky 113 na úkor příměstských linek. ROPID argumentoval tím, že roste počet cestujících ze Středočeského kraje, nikoliv z Prahy. Nárůst počtu pražských cestujících by tento nepříznivý trend mohl zastavit. Za další cíl považuji zřízení zastávky na znamení u Cholupického hřbitova, kam jezdí naši občané na hroby svých předků. Požádal jsem o to společnost ROPID a o jejich rozhodnutí vás budu informovat.

**Kauza písnického sídliště** v médiích sice utichla, ale ve skutečnosti pokračuje dál. Opakovaně jsem žádal paní primátorku, aby nám poskytla návrh rámcové smlouvy o bezúročném půjčce na nákup sídliště. Je to jeden z dokumentů, bez kterého nelze nabídku na odkup sídliště do veřejné soutěže zodpovědně podat. Již jednou v minulosti si naše městská

část půjčila od hl. m. Prahy peníze, tehdy to byly necelé čtyři miliony korun na tři roky, a smlouvou jsme byli zavázáni k přesně určeným ročním splátkám. U nabídky více než miliardové půjčky je taková smlouva naprosto zásadní, neboť podmínky splácení této půjčky se mohou ukázat jako velmi nevýhodné až nesplnitelné. Odpovědi v podobě návrhu smlouvy jsem se bohužel nedočkal. Paní primátorku jsem rovněž požádal o poskytnutí nevrátné dotace ve výši jednoho milionu korun, což je částka, kterou musíme zaplatit po předložení nabídky do veřejné soutěže. Paní primátorka v odpovědi odmítla tyto peníze městské části poskytnout. Odmítnuta byla i žádost o poskytnutí odborných podkladů, které měli odpovědní radní hl. m. Prahy k této kauze k dispozici pro své rozhodování na podzim loňského roku. Namísto příslibené součinnosti ze strany hl. m. Prahy naši městské části jsme se tak fakticky dočkali odmítnutí jakékoliv pomoci, kterou pro podání nabídky do veřejné soutěže nezbytně potřebujeme. Je to o to smutnější, že čas k podání tzv. nevyžádané nabídky do probíhající soutěže se nenávratně krátí.

Jiří Koubek,  
starosta Libuše a Písnice

ZVEME

## JSTE SENIOR, SENIORKA?

**Ale ještě jste nenavštívili, nenavštívila některou z pravidelných akcí, které pro vás radnice připravuje? Akce s mnoha lidmi vás nezajímají? Nezodpověděli, nezodpověděla jste se zatím o tom, co se koná?**



Právě nyní pro vás připravujeme pokračující jarní běh počítačových kurzů, který bude probíhat od února do května 2017. V příjemné atmosféře a pod vřelým vedením odborného lektora se seznámíte s počítačovou technologií při práci s počítači, s notebooky či tablety. Výuka v kurzech probíhá od základů práce s PC až po pokročilou úroveň kurzistů.

Dozvíte se pozvat vás na **zápis v úterý 14. února** v 11 hodin do počítačové učebny objektu Klubu Junior, ul. Na Okruhu 1.

Ing. L. Koudelková, zástupkyně starosty  
pro oblast sociální, vzdělávání,  
školské a tělovýchovné  
Foto: Lenka Koudelková



# VÝSLEDKY FOTOSOUTĚŽE TAK TO VIDÍM JÁ 2016

Na podzim loňského roku vyhlásila městská část Praha-Libuš již čtvrtý ročník fotografické soutěže Tak to vidím já. Tématem ročníku byl Podzim na Libuši a v Písniči v kategoriích mobilní fotografie a digitální fotografie.

Soutěž probíhala od začátku září až do konce listopadu. Fotografie měla být pořízena na Libuši nebo v Písniči či blízkém okolí. Do soutěže bylo přihlášeno třicet dva fotografií od deseti autorů.

Zaslané fotografie hodnotilo sedm členů komise. Vítězkou kategorie z mobilních telefonů se sta-

la Michaela Pospíšilová s fotografií Západ slunce. Vítězkou kategorie z digitálního fotoaparátu se stala Natalia Iakunina s fotografií Miss Autumn and Her Young Assistant.

Děkujeme sponzorovi firmě Tafotka, která věnovala do soutěže voucher na výrobu originálních fotoknih z vlastních fotografií. Výsledky fotosoutěže naleznete v přehledu včetně oceněných fotografií.

Městská část Praha-Libuš připravuje vyhlášení fotosoutěže Tak to vidím já opět v roce 2017.

Bc. Petr Borský,  
koordinátor projektu  
Zdravá Libuš a Písniče,  
Místní Agenda 21

FOTOGRAFIE Z DIGITÁLNÍHO FOTOAPARÁTU  
NA TÉMA PODZIM NA LIBUŠI A V PÍSNICI



(c) Natalia Iakunina

1. místo Natalia Iakunina: Miss Autumn and Her Young Assistant



2. místo Martina Franzová: Nedělní ráno na sídlišti



3. místo Jana Korbelová: Modřanská rokle

## MOBILNÍ FOTOGRAFIE NA TÉMA PODZIM NA LIBUŠI A V PÍSNICI



1. místo Michaela Pospíšilová: Západ slunce



2. místo Michaela Pospíšilová: Nebeské malování



3. místo Tomáš Pospíšil: Jaké bude počasí

# MŠ KE KAŠNĚ JSEM PŘEDŠKOLÁK!

**„Hurá, konečně jsem se do-  
chal! Těším se na úterý.“**

Úterý je pro předškoláky dnem, kdy často opouští své školkové kamarády, kteří ještě nepůjdou k zápisu do základní školy, a účastní se speciálního programu. V Mateřské škole Ke Kašně se stále snažíme nabídnout dětem víc, než jen standardní školní vzdělávací program.

Program pro předškoláky se soustředí na rozvoj osobnosti každého jedince a umožňuje mu poznat situace a získat znalosti, které při běžném denním programu mateřské školy nerozvíjí dostatečně nebo nemá ani možnost poznat v rámci rodiny. Přispívá tak k bezproblémovému přechodu do základní školy a zasahuje pozitivně i do každodenního života předškoláků.

V rámci programu předškoláci navštěvují různá místa, chodí na delší výlety, rozvíjejí svou fyzickou zdatnost, učí se vhodnému chování, získávají nové hlubší znalosti o přírodě, při kulturním představení, v silničním provozu apod. Neopomenutelnou součástí je návštěva základní školy. Snažíme se zajistit i zajímavá představení mimo mateřskou školu. V loňském

školním roce předškoláci navštívili například muzikál Sněhová královna v divadle Hybernia, prošli se po Petříně, vyšli mnoho schodů na Petřínskou rozhlednu, poznali aktivně různé herní prvky na různých místech, cestovali všemi dopravními prostředky, které v Praze máme, došli statečně na letiště Točná a zpět do mateřské školy.

Program pro předškoláky je živý program. Přizpůsobujeme ho potřebám a nárokům předškoláků a využíváme aktuální kulturní a vzdělávací nabídky. Celý program je složen jednak z akcí společných pro všechny děti z mateřské školy, na něž předškoláci navazují další prohlubující činnosti, a jednak z akcí určených pouze pro předškoláky (děti, které jdou v daném školním roce k zápisu do základní školy). Loňský rok byl pro nás testovací. Vzhledem k pozitivním ohlasům i výsledkům jsme se rozhodli program v této jeho struktuře zachovat. Pevně věříme, že i v dalších letech se nám podaří vytvořit zajímavý program, který bude předškoláky nejen bavit, ale i obohacovat.

*Mgr. Bc. Lucie Polívková, DiS.*

*Foto: archiv MŠ Ke Kašně*



# MŠ LOJOVICKÁ SETKÁNÍ SE ŠKOLOU

**Předškoláci z naší školky  
Lojovická jsou každý rok  
pozváni do prvních tříd ZŠ  
Meteorologická.**

Letos jsme vyrazili 6. ledna a děti se moc těšily, protože jsme si předem vyprávěli o tom, že se celou hodinu budeme jako opravdoví prvňáčci „učit“ a také uvidíme naše bývalé kamarády, kteří tuto školu navštěvují.

Den byl sice mrazivý, ale slunečný a my jsme po cestě do školy pozorovali i okolí. Šli jsme kolem baseballového hřiště a pak jsme se zastavili u nepřehlédnutelné stavby – meteorologické stanice. Některé děti zde byly v rámci dní otevřených dveří, a tak správně vysvětlily ostatním, k čemu tato „věž“ slouží. Děti si také odvodily, že škola, kam míráme, je po této stanici pojmenovaná. Na přechodu u školy jsme si zopakovali pravidla bezpečného přecházení přes vozovku.

Ve škole nás uvítaly obě paní učitelky z prvních tříd a my jsme

se rozdělili na dvě skupiny. V obou třídách si paní učitelky s dětmi připravily krátký program na uvítanou a pak si „naše“ děti přisedly ke kamarádům do lavic a společně si vyrobily v jedné třídě sněhuláčky a v druhé kočičky. Starší děti mladším radily a někdy i pomáhaly s těmito výrobky. „Naše“ děti se po hodině již nestyděly a zazpívaly píseň „My tři králové“, a protože zpívaly moc hezky a nahlas, byly od paní učitelky pochválené. Ještě jsme si prohlédli jídelnu, šatny i družinu – na to všechno byly totiž děti zvědavé.

Teď se dětem půjde lépe k zápisu do školy, již do trochu známého prostředí, protože většina našich předškoláků jde právě do Základní školy Meteorologická.

Ve školce na nás čekaly mladší děti s otázkou: „Tak co, jaké to tam bylo?“ A předškoláci (teď už zase ti velcí) jim o všem zasvěceně vyprávěli.

*Dana Fáberová*

*Foto: Marie Holerová*



## MŠ MEZI DOMY

## POLYTECHNICKÁ VÝCHOVA V PŘEDŠKOLNÍM VĚKU

**V posledních letech se celospolečenským tématem ve školství stala podpora zájmu dětí o technické a přírodovědné obory, o tradiční řemesla.**

Z různých studií vyplývá, že pokud na samotném počátku bylo něco provedeno špatně, je na střední škole už marné cokoli dohánět. A tak je často i v médiích slyšet o novince ve vzdělávání dětí v předškolním věku, a to o zavádění polytechnické výchovy.

**V MATEŘSKÉ ŠKOLE SE UTVÁŘÍ PRACOVNÍ NÁVYKY**

Pro vývoj člověka je velice důležité právě období do šesti let. V tomto čase se formuje jeho charakter, dochází k tvorbě jeho intelektuálních schopností. Předškolní věk má mimo jiné také zásadní vliv na rozvoj technického a senzomotorického myšlení.

Vhodně vedená pracovní výchova v mateřské škole proto může vlastnosti dětí pozitivně formovat. U dětí se pak vytvoří správné pracovní návyky a povzbudí se jejich touha vytvářet konkrétní hodnoty. S realizací pracovního vyučování dochází k rozvoji celé řady dalších schopností a dovedností dětí, které na první pohled s technikou vůbec nesouvisí.

Při pracovní výchově si děti nejenom zvykají na práci, ale zároveň rozvíjí své smyslové vnímání, fantazii, senzomotorické dovednosti, nervovou koordinaci, intelekt, myšlení, tvořivost, technickou představivost a také smysl pro

spolupráci a vzájemnou pomoc. Hovoříme o technickém vzdělávání dětí v mateřské škole neboli o polytechnické výchově.

**NENÍ TO TĚŽKÉ**

Přítom není třeba hledat složitější postupy, v případě malých dětí stačí drobné maličkosti – od sbírání a přemísťování různých předmětů, třídění, přiřazování, srovnávání, navlékání, vytrhávání, lepení... Z počátku dětem zadáváme jasné, jednoduché úkoly a postupně necháváme prostor pro uplatnění jejich tvořivosti a vlastního názoru.

Vztah k vědě a technice i pracovní návyky získávají děti v mateřských školách již řadu let a není to většinou pro učitelky nic nového. Velmi oblíbené jsou konstruktivní hry z různých druhů stavebnic, kdy děti sestavují podle plánek nebo své fantazie auta, stroje, domy... Dnešní děti navíc ještě využívají i technicky náročnější hračky nebo poznatky z počítačů.

U starších předškoláků je pak další velmi oblíbenou aktivitou tvořivost – vyrábění věcí z nejrůznějších materiálů, které mohou zkoumat, porovnávat jejich vlastnosti a možnosti, vzájemně je kombinovat. Při činnostech se učí, kde se materiály berou, zjišťují, jak vznikají, jak se dají dále využít i jaká je možná jejich recyklace.

**SPOLEČNĚ ZKOUMÁME ŽIVOT**

Jak se mění voda vlivem počasí, co dokáže oheň, jak se líhne motýl, zkoumání života žížaly, semínka v hlíně nebo další jiné pokusy

nejenom z oblasti přírody – tím vším obohacujeme dětské vnímání světa kolem nás. Během předškolního vzdělávání tak získávají děti určitý přehled a zkušenosti, které by měly umět využít i se o ně podělit.

Pro realizaci pracovních činností v mateřské škole je velmi důležitá tvořivá práce učitelky a její schopnost nastavit optimální poměr teoretických informací a praktických dovedností s ohledem k věkovým zvláštnostem a individuálním schopnostem dětí. Neméně důležité je materiálně technické zázemí, ze kterého musí pedagog vycházet.

**DĚKUJEME PANU ZACHOVI ZA OPRAVDOVÝ PONK**

Mateřské školy mají dnes k dispozici většinou velké množství různých vybavení i zajištěny kvalitní podmínky pro různé činnosti dětí. Naše Mateřská škola Mezi Domy se může navíc ještě pochlubit krásným dřevěným pracovním

**MŠ Mezi Domy**

hledá

**asistentku pedagoga.**Informace na telefonu  
**603 294 941.**Mgr. Ivana Gerlašinská,  
ředitelka MŠ  
Mezi Domy 373  
Praha 4 – Písnice

stolem se všemi detaily, s opravdovým pracovním nářadím v menším provedení. Pracovní ponk vyrobil a sponzorským darem věnoval dětem k vánocům pan Petr Zach. Moc děkujeme!

Irena Procházková,  
Mateřská škola Mezi Domy  
Foto: Irena Procházková



## KLUB SENIOR

**PŘEDVÁNOČNÍ CESTA NA ZÁMEK MĚLNÍK**

**Předvánoční posezení pro Klub Senior v zámku Mělník jsme objednali na 6. prosince. Přes všechny peripetie, které předcházely, se vše podařilo, jak jsme si představovali. Příjemné počasí, dobrá parta, podarování, ve sklípku mnoho povídání a legrace. Co víc si přát?**

Mělník, který leží 35 km severně od Prahy na soutoku Labe a Vltavy, je vinařskou oblastí. Kněžna Ludmila přinesla v 10. století do českých zemí nejen křesťanskou víru, ale založila i první vinice na Mělnicku. Od roku 1753 se knížecí

rod Lobkowiczů věnuje zdejšímu vinařství. Na jižním svahu nad řekou zrají vína jako Rulandské modré, Svatovavřínecké, Modrý Portugal, Ryzlink rýnský, Müller Thurgau a Muškát moravský. Všechna tato vína lze při návštěvě zakoupit v zámecké prodejně.

Zámek Mělník byl od 10. století domovem pro 23 českých kněží a královen. V zámku je pro návštěvníky otevřena rodinná sbírka knížecí rodiny Lobkowiczů, nyní zámek slouží již jako jejich rodinné sídlo.

Absolvovali jsme prohlídku zámku s velmi znalým průvodcem, dále prohlídka zámeckých skle-

pů, posezení v zámecké restauraci s pohostěním a za hudebního doprovodu ze známých operet. Z oken jsme přitom viděli na soutok Labe s Vltavou se zapadajícím sluncem, bylo to až neskutečné. Líbilo se nám to!

Posezení v zámecké restauraci má své kouzlo a přednosti, i když za větší cenu, ale řekli jsme si již několikrát, že si to jednou za rok můžeme dovolit. Tentokrát jsme jako již v minulosti navíc využili i finanční příspěvek od MČ Praha-Libuš ve prospěch našich seniorů.

Jsmo také rádi, že naši seniori tyto akce a výlety rádi využívají. Nesmíme opomenout, že náš

sponzor paní Petrová opět potěšila a tentokrát pro všechny účastníky nashromáždila dárečky v podobě malých a velkých plyšáček a s láskou sobě vlastní ráda podělila všechny. My jsme také rádi, že patří do našeho klubu a přeje-me jí hodně zdraví! Klub také přispěl malými dřevěnými ozdůbkami. Byli jsme rádi, že se naši seniori cítili dobře, protože viděli, že se na ně myslí. A kdo zaváhal a nebyl na výletě, určitě mohl jen litovat!

A pak již příjemná cesta k domovu a ještě v autobuse mnoho povídání jako známka dobře stráveného dne.

Zdena Prchlíková



# ZŠ METEOROLOGICKÁ

## ADVENT A VÁNOCE

Ve 4. B byl advent plný očekávání a vyrábění na každoroční Vánoční hvězdu. Žáci se na ni velmi těšili, a proto každý týden poctivě vyráběli drobnosti pro potěšení i pro ozdobu. Vyvrcholením byl vlastní stánek, o který se žáci sami starali. Prodávání je velmi bavilo a získané peníze si schovali na společnou akci podle vlastního výběru.

Po vánočních prázdninách jsme se pak sešli v dobré náladě, odpočítat a plní hezkých dojmů a zážitků.

Lara Vogeltanzová

## VÁNOČNÍ HVĚZDA

### Co jsem si užil/a ?

Mohla jsem být tak dlouho se svými kamarády a s paní učitelkou. Bavilo mě vyrábět a prodávat. *Kristýnka L.* | Být u kasy. *Jakub S.* | Já jsem si nejvíc užil pobíhání po škole s perníky a Kristou. *On-dra Š.* | Prodávání perníků. *Matěj Z.* | Vystoupení s hip-hopem v tělocvičně, protože jsem vystupovala poprvé. Měla jsem trochu trému. *Klárka P.* | Prodávání, vždycky se na to strašně těším (na celý jarmark). Taký jsem si užila smluvní ceny. *Verunka P.*

### Co se nám povedlo ?

Máriovi se povedly šišky a dočela dobré byly svíčky. *Verunka P.* | Prodat všechny perníky za 5 Kč. *Kristík* | Vydělat hodně peněz, připravit výrobky a stihnout prodávat a kupovat zároveň. *Matěj F.* | Obchodovali jsme. *David K.*

### Můj objev na jarmarku?

Matěj Z. má velkou trpělivost. *Jakub H.* | Umím smlouvat ceny výrobků. *Klárka a Zuzka.* | V jídelně se prodávala vánočka. *Matěj F.* | Jsem dobrý prodáváč. *Matěj Z.* | Skleničky se moc neprodávaly. *Wilda.* | Věnce od Mária se krásně leskly. *Ája* | Dílna byla zábavná. Moje sestra taky vyráběla. *Anetka*

Připravila Soňa Štefanová,  
třídní učitelka 4.A

Foto: Soňa Štefanová

## KDYŽ 5.B BYLA BRUSLIT...

Foto: Jan Splítek, učitel tělesné výchovy



## POMÁHÁME A MYSLÍME NA DRUHÉ – ČTEME PRO KUŘE

### Jak jsem si akci užil/a?

Rád čtu na veřejnosti. *Mario* | Trochu mě to naštválo, nechtěl jsem číst a za chvíli celá třída volala moje jméno. Četl jsem. *Jakub S.* | Četla jsem na Staroměstském náměstí. *Zuzka*

### Jaký měla akce smysl?

Dělali jsme reklamu, aby lidi přispěli na děti. *Jakub H.* | Kupovali jsme si knížky a přispívali jsme na děti. *Týna* | Akce měla pomoci dětem, které to potřebují. *Mario*

### Čím jsme pomohli, přispěli?

Pomohli jsme finančně a reklamou. *Mario* | Kupovali jsme, darovali a četli. *Týna*

### Co jsem si vyzkoušel/a?

Číst do mikrofону před celým Staroměstským náměstím. *Kristýnka L.* | Číst v takové zimě. *Bára* | Číst s určitou zátěží. *Zuzka* | Číst na veřejnosti. *Mario*

### Co bych vzkázal/a pořadatelům?

Aby měli víc teplého čaje. *Jakub H.* | Akci jsem si užil, ale příště byste mohli nabízet Deník malého poseroutky. *Jakub S.* | V takovém

počasí by to mělo být v nějaké budouvě. *Bára* | Vzkázal bych, že je moc hezké uspořádat dobročinnou akci pro děti, které potřebují pomoc. *Mario* | Ahoj mami, doufám, že Čtení pro kuře bude častější, protože jsem si to velmi užila. *Zuzka*

Připravila Soňa Štefanová,  
třídní učitelka 4.A

Foto: Soňa Štefanová

## VÝSTAVA BETLÉMŮ V BETLÉMSKÉ KAPLI

Naše třída 7.B navštívila výstavu betlémů v Betlémské kapli. Tuto akci jsme měli v plánu nejenom kvůli načerpání vánoční atmosféry, ale také kvůli tomu, že jsme se v literární výchově učili o Janu Husovi. Těšili jsme se tedy, že se podíváme, kde kázal. Mnozí z nás totiž toto místo viděli poprvé. Na výstavě na nás čekaly betlémy vyrobené z různých materiálů. Líbily se nám například korálkové, perníkové nebo kovové betlémy. Výstava byla věnována také pohanským vánočním zvykům. Jediné, co se nám na akci nelíbilo, bylo příliš velké množství návštěvníků. Když jsme si výstavu prohlédli, pokračovali jsme na Staroměstské náměstí, kde jsme zhlédli vánoční trhy a překrásné nazdobené stromeček.

Žáci 7. B

## LAKROS V DRUŽINĚ

V pátek 13. ledna měly děti ze školní družiny možnost vyzkoušet si sportovní hru lakros. Uspořádala ji paní Lívia Šavelková, která mimo jiné vede kroužek lakrosu v naší škole. Děti se seznámily i s historií této hry, jejími pravidly a vyzkoušely si týmovou práci v podobě zápasu. Sportovní odpoledne se dětem velice líbilo a po jeho zakončení byly odměněny sladkostmi a dobrou náladou.

Blanka Zirsáková, vychovatelka  
školní družiny

Foto: Blanka Zirsáková



### ZDOBNÍ STROMŮ PRO PTÁČKY

Jako každý rok, když je sníh, přilepšujeme naším opeřeným kamarádům potravou. Ve všech odděleních školní družiny jsme vyrobili krmítka, lojové koule a jiná krmná udělátka a ozdobili jsme stromy v areálu školy, aby ptáčci měli dostatek potravy. Děti se také naučily písničky a básničky, které ptáčkům na paloučku za školou přednesly a zazpívaly. Tak, ptáčci, za rok bude zase bašta.

*Ilona Kiliánková, vedoucí vychovatelka školní družiny*

### MAŠKARNÍ ODPOLEDNE

V sobotu 7. ledna se již tradičně konalo Maškarní odpoledne v ZŠ Meteorologická – letos po čtrnácté. Akce se zúčastnilo 33 dětí převážně předškolního věku v mas-

kách s doprovodem svých rodičů. Masky dětí byly jako každoročně zajímavé a originální. Karneval začal ve 14 hodin odpoledne a během následujících dvou hodin se ve školní tělocvičně tancovalo a konaly se různé soutěže a aktivity o drobné odměny.

Po skončení všech soutěží porota vybrala nejlepší a nejoriginálnější masky, a ty byly oceněny různými cenami, ze kterých děti byly jistě nadšené. Při odchodu všechny děti dostaly barevné balóny, hračku a pexeso. Všichni zúčastnění si odpoledne velmi užili.

Maškarní odpoledne pořádalo Žákovské zastupitelstvo a ZŠ Meteorologická. Doufáme, že tato akce bude pokračovat i v následujících letech.

*Martina Exnerová  
Foto: Martina Exnerová*



## ZŠ PÍSNICE

### TŘÍKRÁLOVÁ CESTA

My Tři králové se svou družinou jsme se vydali pozdravit Ježíška v jesličkách, který přebývá pod střechou u Hlaváčků v Písnici. Ježíška s Betlémem stvořily šikovné ruce paní Evy Hlaváčkové z lipového dřeva. Mohli jsme také obdivovat postavičky, které představují

všechna možná řemesla. Zaspívali tříkrálovou píseň, přijali sladké pohostění a vlastně se tak rozloučili s Vánoci.

Když se trochu ohlédneme, tak v minulosti bylo s tříkrálovým svátkem spojeno koledování a na dveře psali koledníci svěcenou křídou písmena K M B. Ta však neznačí



Srdečně zveme na keramickou dílnu, která se koná na adrese školy v sobotu

**4. 3. 2017**

**10.00–12.00 / 12:00–14:00**

**Vstupné: 1–2 hodiny 170 Kč**

**2–4 hodiny 340 Kč**

**Přihlašování na: [krouzky@zspisnice.info](mailto:krouzky@zspisnice.info) do 28. 2. 2017**

**S sebou: svačtinu, pití, přezůvky, zástěru. Děti předškolního věku musí přijít v doprovodu dospělého nebo staršího sourozence nad 10 let.**



**KERAMICKÁ DÍLNA PRO ŽÁKY, RODIČE A PŘÁTELE ŠKOLY**

**4. 3. 2017**

**Základní škola s rozšířenou výukou jazyků  
Ladislava Coňka 40/3, 142 00 Praha 4 – Písnice**

jména Tří králů, ale zkratku latinského Christus mansionem benedicat. Kristus požehnej tomuto domu. A my přidáváme: štěstí, zdraví, dlouhá léta přejí prvňáci z Písnice.

*Radmila Vlčková  
Foto: Radmila Vlčková*

### VYCHÁZKA JAKO VYUČOVACÍ HODINA PRVOUKY

Cílem programu vycházky bylo seznámit prvňáčky se zvířecími obyvateli v okolí školy, jejichž život

je svázán s prostředím lesa a zahrád. Přiblížili jsme si zvyky těchto druhů. Děti se seznámily s živočichy, které mohou potkat v blízkém okolí, pozorovaly jejich stopy ve sněhu, naplnily semínky krmítka a mrkví a pečivem krmelce. Všichni pochopili, že zvíř v přírodě je velmi důležitá. Vycházka se povedla, byli jsme nadšeni.

*Jana Daňhelková,  
tř. uč. 1. B a zástupkyně ředitelky  
Foto: Jana Daňhelková*





# ZPRÁVY Z JEDNÁNÍ RADY

**Vybrané informace z usnesení Rady městské části Praha-Libuš v prosinci 2016. Všechna usnesení v plném znění jsou k dispozici na [www.praha-libus.cz](http://www.praha-libus.cz) a na Úřadu MČ Praha-Libuš. Na internetových stránkách Českého úřadu zeměměřičského a katastrálního - <http://nahlizeniidokn.cuzk.cz/> - jsou veřejně dostupné údaje o parcelách a budovách zapsaných v katastru nemovitostí.**

## Rada MČ Praha-Libuš:

— Souhlasí se zařazením adresy Libušská 394/227 v k. ú. Libuš mezi místa pro nabídku zboží uvedená v příloze nařízení hl. m. Prahy č. 9/2011 Sb. hl. m. Prahy, kterým se vydává tržní řád.

— Stanovuje dle § 94 odst. 2 písm. d) zákona č. 131/2000 Sb., o hlavním městě Praze, celkový počet zaměstnanců Městské části Praha-Libuš zařazených do úřadu městské části s účinností od 1. 1. 2017 na 25.

— Nemá námitek k záměru hl. m. Prahy bezúplatně převzít od Úřadu pro zastupování státu ve věcech majetkových pozemek parc. č. 989/3 v k. ú. Písnice o výměře 357 m<sup>2</sup>, s omezujícími podmínkami, že s ním nebude minimálně 10 let nijak nakládáno.

— Souhlasí s prodloužením termínu odstranění stánku do 31. 12. 2016 na pozemku parc. č. 517/3, k. ú. Libuš firmě Algona Group, s. r. o.

— Schvaluje vypsání a zveřejnění Výzvy na podání nabídek na veřejnou zakázku malého rozsahu „Výpracování projektové dokumentace pro spojené územní a stavební řízení na přístavbu garáží pro hasičskou techniku SDH Libuš v objektu Libušská 81, Praha 4 - Libuš včetně výkazu výměr, položkového rozpočtu a inženýrské činnosti“.

— Souhlasí se záměrem hl. m. Prahy vykoupit pozemek parc. č. 675/26 v k. ú. Libuš o výměře 1 799 m<sup>2</sup>, od firmy China Mart Group, s. r. o. Doporučuje využít předmětný pozemek na stavbu místní komunikace - propojení ulic Mílová a V Lužích.

— Schvaluje Rozpočtovou změnu č. 7 rozpočtu MČ Praha-Libuš pro rok 2016 ve všech bodech nebo položkách, která je nedílnou součástí tohoto usnesení.

— Vydává souhlas MČ Praha-Libuš s realizací projektu s registračním číslem CZ.02.3.68/0.0/0.0/16\_023/0003578, s názvem „Podpora výuky v MŠ Ke Kašně“, podpořeného ve výzvě č. 02\_16\_023 - „Podpora škol formou projektů zjednodušeného vykazování - šablony pro MŠ a ZŠ v prioritní ose 3 OP“ financované v rámci Operačního programu Věda, výzkum a vzdělávání.

— Vydává souhlas zřizovatele s navýšením limitu na platy do výše 67 590 Kč pro rok 2016 pro

čerpání finančních prostředků vlastních zdrojů, a to z Fondu odměn ZŠ L. Cořka.

— Schvaluje mimořádnou odměnu ředitelkám mateřských škol zřizovaných MČ Praha-Libuš za jejich práci při přípravě Místního akčního plánu rozvoje vzdělávání.

— Schvaluje Rozhodnutí zadavatele o výběru nejhodnější nabídky pro veřejnou zakázku malého rozsahu na „Stavební úpravy bytové jednotky v budově ZŠ s RVJ v Písnice za účelem změny užívání na počítačovou učebnu“. Schvaluje cenovou nabídku vítězného uchazeče, kterou předložil v rámci veřejné zakázky.

— Schvaluje zapracování nákladů na zajištění koordinátora akcí pro přípravou fázi projektu MV ČR na podporu integrace cizinců na lokální úrovni, a to v její části příprava komunitních akcí, komunikace s obyvateli a dobrovolníky, do návrhu rozpočtu MČ Praha-Libuš pro rok 2017.

— Schvaluje uzavření Smlouvy o organizačním zajištění pro fyzickou osobu Ing. Annu Rusiňkovou na zajištění koordinace komunikace s terénní službou péče o bezdomovce na území MČ Praha-Libuš, financované z dotace na sociální oblast HMP a z rozpočtu MČ Praha-Libuš.

— Schvaluje uzavření Smlouvy o organizačním zajištění pro fyzickou osobu paní Ing. Šárku Fruncovou Vlčkovou na zajištění koordinace metodiky zpracování závěrečné zprávy s názvem „Analýzy potřeb sociálních služeb pro občany HMP na území MČ Praha-Libuš v rámci samostatné působnosti MČ na území MČ Praha-Libuš - 2. část“, financované z dotace na sociální oblast HMP a z rozpočtu MČ Praha-Libuš.

— Schvaluje Strategický rámec dokumentů MAP, které byly schváleny Řídícím výběrem projektu MAP Praha 12 dne 8. 12. 2016: a) Místní akční plán rozvoje vzdělávání pro Prahu 12 - Strategický rámec MAP pro Prahu 12, b) Místní akční plán rozvoje vzdělávání ve správním obvodu Prahu 12 - SWOT-3 analýza, c) Investiční priority MČ Praha-Libuš - seznam projektových záměrů, d) Neinvestiční priority MČ Praha-Libuš - seznam projektových záměrů.

— Jmenuje konkurzní komisi pro konkurz na obsazení vedoucího pracovního místa ředitele/ředitelky příspěvkové organizace zřizované MČ Praha-Libuš ZŠ Meteorologická ve složení: předsedkyně komise Ing. Lenka Koudelková - zástupkyně zřizovatele; členové komise: PaedDr. Jaroslava Adámková - zástupkyně zřizovatele, PhDr. Zdenka Klesnilová - zástupkyně krajského úřadu, Mgr. Hana Šinská - zástupkyně ČŠI, Mgr. Ing. Vít Beran - odborník v oblasti státní správy, Mgr. Alena Stehlíková - zástupkyně pedagogických pracovníků školy, Mgr. Helena Sixtová - zástupkyně školské rady. Jmenuje do funkce tajemnice konkurzní komise pí Jaroslavu Hlávkovou, pověřenou vedením Odboru správního a školství ÚMČ. Souhlasí, aby starosta Jiří Koubek byl přizván k jednání konkurzní komise shodně jako případně poradní psycholog pro možnost využití psychologického testu dle rozhodnutí komise.

— Vydává souhlas zřizovatele s přijetím finančního daru pro MŠ Lojovická od paní Evy Loukotové na nákup hraček ve výši 11 111 Kč.

— Pověřuje řízením ZŠ Meteorologická paní Mgr. Alenu Stehlíkovou na dobu, než bude jmenován nový ředitel, s účinností od 1. 1. 2017 nejpozději však do 30. 6. 2017.

## PLÁNOVANÉ TERMÍNY ZASEDÁNÍ ZASTUPITELSTVA MČ PRAHA-LIBUŠ V ROCE 2017

8. února, 12. dubna, 21. června, 13. září, 29. listopadu.

Jednání probíhá v zasedací místnosti Úřadu MČ Praha-Libuš, Libušská 1 (vedle pošty) od 18.00 hodin. Změna termínu vyhrazena - sledujte úřední desku na [www.praha-libus.cz](http://www.praha-libus.cz).

— Schvaluje mimořádnou odměnu ředitelům základních škol zřizovaných MČ Praha-Libuš za jejich práci při přípravě Místního akčního plánu rozvoje vzdělávání.

— Schvaluje uzavření Nájemní smlouvy na pronájem pozemku parc. č. 696/1 v k. ú. Písnice (fotbalového hřiště v Písnici) s vlastníky: Karel Engliš, Ing. Ivo Fůrst, Milada Fůrstová, Barbora Horáková, Marta Kapsová, Radana Květová, Karen Munro, Lucie Portman, Karolína Turner, Lucie Zitout, Ing. Petr Koutek na dobu určitou od 1. 1. 2017 do 31. 12. 2021 s možností prolongace. Výše ročního nájmu je stanovena ve výši 150 000 Kč.

*K tisku připravily  
Michaela Kratochvílová,  
Petra Janáčková a Hana Kolářová*

## SOCIÁLNÍ POMOC – KONTAKTY



**Koordinátora sociální pomoci je možné kontaktovat písemně po mailu nebo telefonicky.**

Službu poskytuje Zuzana Vránová, DiS. Na podatelnu městské části nechávejte prosím uzavřené obálky s nápisem „k rukám paní Vránové“ a uvnitř nezapomeňte uvést jméno a kontakt na sebe, nejlépe telefon.

Ke komunikaci ohledně obecných témat ze sociální oblasti byl zřízen sběrný e-mail Úřadu městské části Praha-Libuš, který obhospodaruje též koordinátorka sociální pomoci, ale kopie zaslaných e-mailů automaticky informují i zástupkyni starosty pro oblast sociální a vedoucí odboru správního a školství: [socialno@praha-libus.cz](mailto:socialno@praha-libus.cz).

Zástupkyní starosty MČ Praha-Libuš, která má v kompetenci oblast sociální, je paní Ing. Lenka Koudelková. Pověřenou vedoucí odboru správního a školství ÚMČ Praha-Libuš je paní Jaroslava Hlávková.

MĚSTSKÁ ČÁST PRAHA-LIBUŠ



Koordinátorka sociální pomoci

**Zuzana Vránová, DiS.**



koordinatorka pomoci  
[@praha-libus.cz](mailto:@praha-libus.cz)  
Libušská 35/200,  
142 00 Praha 4 - Libuš  
Tel.: 604 740 696

# ULICE V LIBUŠI A PÍSNICI (1)

**Obdržel jsem od redakce časopisu U nás celou řadu otázek týkajících se zoufalého stavu ulic v naší městské části. Pokusím se na ně postupně odpovědět. Začnu rekapitulací.**

Zoufalý stav komunikací je zejména v Písnici. Na své vybudování, resp. velkou rekonstrukci čekají ulice: V Zákopech, Ke Březině, Putimská, Hoštická (úsek Ke Březině – Putimská), K Vrtilce, Ladislava Coňka, Těšovicová, Na Konečné, Velká Lada, Vacovská, K Pomníku, V Kálku, U Jednoty, Klenovická, Modravská a Na Losách. A samozřejmě páteří ulice Libušská. To je hodně. Při letmém pohledu na mapu zdrcující většina všech písnických ulic.

Rekonstrukci všech uvedených ulic zajišťuje hlavní město Praha prostřednictvím odboru technic-

ké vybavenosti (OTV), kromě hlavní ulice Libušská. Tento odbor má zmíněnou činnost v náplni práce od svého vzniku v roce 2015. Zdědil ji po svém předchůdci, odboru městského investora (OMI), který ji měl ve své kompetenci od roku 1997. Rekonstrukci Libušské zajišťuje Technická správa komunikací (do r. 2015 ji také zajišťoval OMI). A aby to nebylo úplně jednoduché, pro odbory pražského magistrátu tuto činnost fyzicky provádí společnost ZAVOS jako tzv. mandátář na základě mandátní smlouvy.

Historicky takové uspořádání vzniklo v roce 1997. Tehdy vedení hlavního města Prahy rozhodlo, že zanedbanou technickou vybavenost (tj. zřízení kanalizace, vodovodu a komunikací) v okrajových částech Prahy bude centrálně řídit a organizovat hlavní město

prostřednictvím OMI. Dotčeným městským částem tak zbyla jen úloha konzultanta. Z uvedeného je snad zřejmé, že městská část technickou vybavenost nezajišťuje a v posledních dvaceti letech nikdy nezajišťovala.

Zásadním problémem je, že v posledních letech (cca od r. 2008) došlo k totálnímu útlumu. Žádné ulice se neopravují, a když se nějaká opraví, tak jde spíš o výjimku potvrzující pravidlo. Pokusím se vysvětlit, proč tomu tak je. Nejdřív hlavnímu městu došly peníze. Bylo financováno prodloužení metra A do Motola a tunelový komplex Blanka. To spolykalo tolik peněz, že na technickou vybavenost prostě nic nezbylo. V posledních dvou letech sice peníze jsou, ale zákony a různé předpisy jsou tak komplikované, že nejde udělat nic rychle. Je to tragické, ale bohužel pravdivé.

Co vlastně musí veřejný investor (stavebník) mít, aby mohl stavbu, v našem případě rekonstrukci nějaké ulice, realizovat? Peníze, ty jsou. Stavební povolení, ta pro některé ulice také jsou. Není ale ten poslední krok, není tzv. dokumentace pro výběr zhotovitele (bezpodmínečně nutná dle zákona o veřejných zakázkách), tudíž nelze zahájit výběrové řízení na zhotovitele zakázky. A když už se povede rozjet výběrové řízení, tak trvá nepochopitelně dlouhou dobu jeho ukončení, tj. uzavření smlouvy o dílo s vybraným zhotovitelem.

Jednáme s OTV, jednáme se ZAVOSEm, ale vše je neuvěřitelně zdlouhavé.

Pokračování příště.

*Pavel Macháček,  
zástupce starosty MČ Praha-Libuš*

## OTÁZKY A ODPOVĚDI

# JAK DOSÁHNOUT POŘÁDKU?

**V prosincovém čísle časopisu U nás jsme otiskli dotaz paní Evy Ullíkové na povinnosti služeb při odvozu odpadů ze sídliště Písnice.**

K závazkům Pražských služeb, a s., se vyjádřil odbor životního prostředí ÚMČ Praha-Libuš. Kromě povinnosti vyvážet odpady z části kontejnerů na sídlišti Písnice Pražské služby zajistily informace pro občany o postupech likvidace odpadu.

Paní Ullíková se obrátila též na IKON, společnost spravující bytový fond ČEZ a další část veřejných prostor na sídlišti Písnice. Pracovníci IKON slíbili bez prodlení zajistit úklid kolem kontejnerů na směsný odpad, což se také stalo.

O necelý týden později ovšem paní Ullíková sdělila: „Moje informace o úklidu kolem kontejnerů

směsného odpadu je již zastaralá. Opět neukáznění obyvatelé sídliště ke kontejnerům postavili prkna, která patří do sběrného dvoru. Nevím, zda společnost IKON nadále bude pravidelně poklízet kolem směsného odpadu. Je to zatím neřešitelný problém...“

O další den později mohla obyvatelka z ulice Ke Kurtům konstatovat: „Při příchodu dnes domů, jsem koukla z okna. Směsný odpad byl kolem kontejnerů poklizen. Zůstaly tam jen odpady, které do směsných kontejnerů nepatří. Přeposlala jsem fotografii i na IKON.“

Od pana Karla Šilhavého ze správy nemovitostí IKON přišla odpověď: „Velkoobjemový odpad bude od kontejnerů odvezen 2. 12. 2016. Již jsme ho odváželi 23. 11. a již následující den tam někdo umístil další krámy, takže se to opakuje stále dokola...“



Znovu jsme se zeptali 20. ledna: Jak to teď vypadá ve stejných místech? „Na sídlišti Písnice je kolem kontejnerů celkem v mezích možností prováděn úklid. Je zimní období, mrzne a je i pocukrováno – bílo. Pohled z okna je nyní uspokojivý.“

Děkujeme paní Evě Ullíkové za její poctivou a vytrvalou snahu, aby věci fungovaly, jak mají.

(kvá)

Foto: Eva Ullíková

## U NÁS | LIBUŠ A PÍSNICE | ÚNOR 2017

Měsíčník pro informace a vzájemnou komunikaci občanů v městské části Praha-Libuš – periodický tisk územního samosprávného celku | [www.praha-libus.cz](http://www.praha-libus.cz)

**Vydává:** MČ Praha-Libuš, Libušská 35, 142 00 Praha 4 – Libuš, tel. 261 711 380, 244 471 876, e-mail: [mc.libus@praha-libus.cz](mailto:mc.libus@praha-libus.cz). Registrováno na MK ČR reg. č. MK ČR E 12406.

**Redakční rada:** Hana Kolářová – šéfredaktorka ([hana.kolarova@tiscali.cz](mailto:hana.kolarova@tiscali.cz)), tel. 731 179 913 | Jiří Břixi ([jiribixi@seznam.cz](mailto:jiribixi@seznam.cz)) | Kateřina Straková ([katerina.chobotova@gmail.com](mailto:katerina.chobotova@gmail.com))

Matěj Kadlec ([kadlec.m@seznam.cz](mailto:kadlec.m@seznam.cz)) | Jana Leichterová ([leichterova.jana@seznam.cz](mailto:leichterova.jana@seznam.cz)) | Kryštof Štafl ([krystof.stafil@gmail.com](mailto:krystof.stafil@gmail.com)) | Martin Zikeš ([MartinZikes@seznam.cz](mailto:MartinZikes@seznam.cz))

**Korektury:** Kateřina Straková | **Grafická úprava:** Petr Kutáček | **Tisk:** dot.DesignStudio, spol. s r. o. | **Distribuce:** zdarma do domácností – Česká pošta | **Náklad:** 4 250 kusů

**Redakční uzávěrka:** vždy 10. v měsíci. Číslo vychází na začátku měsíce následujícího

**Příspěvky:** Prosíme, posílejte, včetně digitálních fotografií a inzerce, nejlépe e-mailem na adresu: [hana.kolarova@tiscali.cz](mailto:hana.kolarova@tiscali.cz) nebo předejte do kanceláře starosty Úřadu MČ Praha-Libuš, Libušská 35,

142 00 Praha 4 – Libuš. Tel. redakce: 731 179 913. Nepodepsané příspěvky se neotiskují. Za obsah článků odpovídají jejich autoři. Redakce prosí o pochopení, pokud budou některé příspěvky v případě nedostatku volného místa v čísle zkráceny, upraveny nebo vynechány; zejména příspěvky o rozsahu více než 3 500 znaků dodané bez předchozí domluvy. Ceník a podmínky inzerce: na [www.praha-libus.cz](http://www.praha-libus.cz) nebo na vyžádání na e-mailu: [hana.kolarova@tiscali.cz](mailto:hana.kolarova@tiscali.cz) nebo tel.: 731 179 913.

Prosíme občany, pokud nedostanou do schránky některé číslo časopisu U nás, aby dali zprávu (uveďte požadované číslo časopisu, své jméno, ulici, číslo domu a aktuální datum) do kanceláře starosty ÚMČ Praha-Libuš, tel.: 261 711 380, nebo e-mail: [mc.libus@praha-libus.cz](mailto:mc.libus@praha-libus.cz). Bude-li v možnostech úřadu, číslo poskytneme, zároveň informace poslouží pro kontrolu kvality distribuce.



# SBĚR NEBEZPEČNÉHO ODPADU

**Hlavní město Praha zajišťuje pro obyvatele města zdarma možnost odložení nebezpečných odpadů.**

Jedná se o následující druhy odpadu: rozpouštědla, kyseliny, zásady, fotochemikálie, pesticidy, zářivky a jiný odpad s obsahem rtuti, olej a tuk (kromě jedlého), barvy, lepidla, pryskyřice, léčiva, baterie a akumulátory a detergenty obsahující nebezpečné látky. Kapalné nebezpečné odpady musí být předány v pevně uzavřených nádobách. Jaké jsou možnosti odevzdání nebezpečných odpadů?

## MOBILNÍ SBĚR

Ve čtvrtky **2. března** a **25. května 2017** bude mobilní sběrné auto v MČ Praha-Libuš zastavovat na této trase v uvedených hodinách:

1. křižovatka ul. K Vrtilce – Putimská 15:00-15:20
2. křižovatka ul. Olšovická – Hoštická 15:30-15:50
3. křižovatka ul. Na Okruhu – Ke Kurtům 16:00-16:20
4. křižovatka ul. Zahraděcká – U Libušské sokolovny 16:30-16:50
5. křižovatka ul. Jirčanská – K Novému sídlišti 17:00-17:20
6. ul. K Lukám (parkoviště u čp. 646) 17:30-17:50
7. křižovatka ul. Třebějická – Na Močále 18:10-18:30
8. křižovatka ul. Lojovická – Ohrobecká 18:40-19:00

V sobotu **19. srpna 2017** pojedje mobilní sběrné auto pro nebezpečný odpad následovně:

1. křižovatka ul. K Vrtilce – Putimská 8:00-8:20
2. křižovatka ul. Olšovická – Hoštická 8:30-8:50
3. křižovatka ul. Na Okruhu – Ke Kurtům 9:00-9:20
4. křižovatka ul. Zahraděcká – U Libušské sokolovny 9:30-9:50
5. křižovatka ul. Jirčanská – K Novému sídlišti 10:00-10:20
6. ul. K Lukám (parkoviště u č. p. 646) 10:30-10:50
7. křižovatka ul. Třebějická – Na Močále 11:10-11:30
8. křižovatka ul. Lojovická – Ohrobecká 11:40-12:00

Kontaktní telefon na řidiče vozidla: 725 562 312 nebo 725 562 318.

## KAM S POUŽITÝM POTRAVINÁŘSKÝM OLEJEM A TUKY?

**Praha zavádí nově sběr použitých rostlinných olejů a tuků. Občané je budou moci odevzdávat ve všech sběrných dvorech. Podmínkou je, aby byly v uzavíratelných plastových obalech, nejlépe v PET lahvích.**

Hlavní město uzavřelo smlouvu se společností Viking group, s. r. o., která bude zajišťovat ve všech 20 sběrných dvorech hl. m. Prahy sběr použitých potravinářských olejů a tuků.

### Co s olejem z fritovacího hrnce nebo pánve?

V každém sběrném dvoře je umístěna nádoba s nálepkou označující, že jde o nádoby určené k odkládání použitých kuchyňských olejů z domácností.

### Jak sbírat kuchyňský olej?

Podmínkou je, aby oleje zbavené zbytků jídla byly v uzavíratel-

ných obalech, avšak nikoli skleněných, ale pouze v plastových obalech: PET lahvích, uzavřených kbelících nebo kanystrech.

### Co z toho bude mít občan?

Ušetří své peníze a hlavně své životní prostředí. Sběr a přistavní nádob zajišťuje Viking group, s. r. o., zdarma, město navíc získá finanční odměnu podle vysbíraného množství, kterou může investovat do dalšího rozvoje městského odpadového systému.

### Proč sbírat a nevylévat olej do kanálu?

Sbíráním tohoto odpadu se šetří kanalizační síť před nežádoucím zanesením. Současná praxe při jeho zbavování vedla k dvěma nežádoucím jevům:

Při vyhazování PET lahví s olejem do komunálního odpadu dochází často k otevření či narušení láhve a jejímu vylití. Olej se pak roznáší v okolí kontejnerů, které je



## STABILNÍ SHROMAŽDOVACÍ MÍSTA

Seznam včetně provozní doby naleznete na adrese <http://portalzp.praha.eu>, záložka „odpady“ a dále „pro občany“. Případně je možné získat informace na tel.: 236 004 457.

Nejbližší pro obyvatele MČ Praha-Libuš jsou:

- Sběrný dvůr hl. m. Prahy, ul. Generála Šišky, Praha 12 – Modřany (Správa bytových objektů Praha-Modřany)
- Sběrný dvůr MČ Praha 4, Durychova, Praha 4 – Lhotka (Pražské služby, a. s.)
- Sběrný dvůr hl. m. Prahy, Dobronická 892, Praha-Kunratice (VS-Eko-prag, spol. s r. o.)

Odbor životního prostředí a dopravy ÚMČ Praha-Libuš  
Foto: archiv OŽPD ÚMČ Praha-Libuš

jím znečištěno a je zdrojem nepříjemného zápachu.

Při vylévání použitého oleje do záchodů či umývadel postupně ulpívá olej na stoupačkách nebo v odpadových trubkách a následně se přilepují nečistoty – vlasy, chlupy aj. na stěnách. Snižuje se průchodnost a v krajním případě může dojít až k ucpání stoupaček a kanalizace.

### A co na to hlodavci?

Kolonie hlodavců sužují život občanů Prahy a zvyšují náklady na de-ratizaci. Čisté kanály a stoupačky se určitě hlodavcům líbit nebudou.

### Jedinečná možnost a pět much jednou ranou!

Nyní tedy mají Pražané jedinečnou možnost se preventivně bránit ucpanému stoupačce, masnému kanálu, spokojeným hlodavcům, loužím tuku u popelnic – to vše na straně jedné. Na straně druhé poskytnou použitý olej pro další ekologické využití. Olej se zpracovává a transformuje na celou škálu ekologicky šetrných výrobků, které odlehčují přírodu a našemu městu od zamořování ropnými produkty.

### Pojďme šetřit!

Ušetřete svoje a společné kanalizační systémy, svoje peníze a přispějte svým kuchyňským olejem ke zlepšení kvality životního prostředí ve městě.

Tato služba je na území hl. m. Prahy novinkou a doufáme, že ji občané budou hojně využívat. Děkujeme vám, že třídíte.

Zdroj: odbor ochrany prostředí  
Magistrátu hl. m. Prahy,  
upraveno (red)





## KLUB SENIOR

# JAK SE BRÁNIT ŠMEJDŮM

**Klub Senior nabízí v listopadu přednášku na téma agresivního prodeje seniorům.**

Věcnou přednášku obohatila i beseda s přednášejícím. Mnozí ani nevěřili svým uším, jak někdo může vyvinout takový tlak na seniory, kteří raději podepisovali smlouvy na nákup, i když věc nepotřebovali, a pak se dozvídali od svých dětí, že v obchodech stojí stejná věc i pětkrát méně. Odvolání nákupu ovšem už nebylo možné.

Technika „šmejdů“ na seniory se stále mění, a proto jsme sepsali pár bodů jak správně reagovat a nedat se:

### **Kde se můžete setkat prodejem?**

Předváděcí akce, prodej na ulicích, např. u východu ze supermarketu nebo obchodního centra,

prodej u seniora doma, nabídky přes telefon, internetový obchod.

### **Co je manipulace?**

Snaha přesvědčit osobu o správnosti myšlenek nebo názorů, které nejsou manipulovanému jedinci vlastní. Manipulátor jedná na začátku tak, aby získal sympatie, využívá svého charisma a znalosti slabých stránek ostatních lidí.

### **Jak ovlivňují vaše myšlení?**

Nalákají na převzetí výhry, „školení“, převedou obchodní rozhovor na osobní úrovni – oslovují vás jménem, např. Boženko, jsou milí a charismatičtí. Vyvolávají u vás pocit jedinečnosti a obdivu, působí autoritativně, jsou empatictí a poskytují vám rádo by pochopení pro vaše problémy. Také ale na vás křičí, vyhrožují vám, urážejí vás, vyvolávají ve vás špatné svě-

domí, podsouvají vám názor, že jste špatní, pokud si něco nekoupíte, chtějí narušit vaši sebeúctu.

### **Jak na vás získávají kontakt?**

Na předváděcích akcích, před supermarkety, když chtějí, ať jim vyplníte dotazníky a ankety. Když jednou předáte svůj kontakt, firmy si ho budou rozesílat a prodávat pořád.

### **Jak se bránit? Řekněte jasně: „Ne.“**

Nejste zaopatřovací ústav, nejste veřejné záchodky, nejste občerstvovací stanice. Řekněte, že chcete čas na rozmyšlenou. Nemluvte po telefonu s cizími lidmi a firmami. Řekněte, že nemáte zájem, nechcete se účastnit ankety. Nejezděte na neověřené akce. Nic nepodepisujte, nedávejte nikomu svou občanku.

### **MOUDRA NA ZÁVĚR:**

Nabídka, která přichází k vám, je vždy méně výhodná než ta, kterou si sami aktivně vyhledáte.

Pokud já necítím potřebu nějaké změny, znamená to, že ji vážně nepotřebuji. Nikdo s etickými a čistými úmysly nepřijde k vám domů jen tak, aby začal nabízet třeba elektro.

Pokud jste někdy byli na podobné akci nebo jste koupili nějaký výrobek, neznamená to, že jste hloupí a neschopní. Akce pořádané „šmejdy“ jsou velmi propracované a agresivní. Málokdo je schopný se takovému nátlaku postavit. Jste zranitelní, ale můžete se bránit, můžete říci: Ne!

*Připravila Zdena Prchliková*

## KDO JSOU TŘI SVATÍ?

**Na křížovatce u Kunratic bylo nedávno slavnostně nainstalováno nové sousoší Kalvárie. Místo je pod názvem U Tří svatých známé již velmi dávno, a to podle původního sousoší, které tam zřídila hraběnka Marie Josefa Golčová (Goltzová) v 60. letech 18. století.**

### **KOHO SOCHY PŘEDSTAVUJÍ?**

Scéna Kalvárie nám ustáleným způsobem přibližuje ukřížování Krista, který je vždy ústřední postavou. Po jeho pravé ruce, tj. z našeho pohledu vlevo, se na čestném místě nachází jeho matka Panna Marie, která synové popravě musela přihlížet. Po Kristově levé ruce, čili z našeho pohledu vpravo, se nachází postava sv. Jana. Právě s ní nemá, jak jsem se sám přesvědčil, řada lidí jasno, a je to škoda, protože sousoší s takovou místní kulturní tradicí by mělo být obecně známé. Svatých Janů je totiž více, sv. Jan Křtitel, sv. Jan Zlatoústý, sv. Jan Bosco, sv. Jan z Mathy, sv. Jan de Dios, sv. Jan Damašský, sv. Jan Nepomucký a řada dalších.

### **O KTERÉHO SV. JANA SE TEDY JEDNÁ?**

Ukřížování byl přítomen sv. Jan Apoštol, tehdy nezletilý a velký Ježíšův oblíbenec. Protože se jednalo o chlapce, nebyl vojáky ode-

hnán a popravu sledoval. Bývá zpodobňován, alespoň v mládí, jako mladík s dlouhými vlasy, bezvousý. Ve vyšším věku napsal část Nového zákona – Apokalypsu, Evangelium sv. Jana, které se stalo trvalou součástí Bible – Nového zákona. Proto se mu také říká i sv. Jan Evangelista a s Bibli je i zpodobňován. A to je právě jediná postava, která je v sousoších zvaných Kalvárie coby sv. Jan adekvátní. U ostatních sv. Janů by se jednalo o anachronismus, který by musel být zvláště zdůvodněn.

### **SVATÍ JANOVÉ, KTERÍ NEMAJÍ V KALVÁRII BÝT, JSOU NAPŘÍKLAD:**

**Sv. Jan Křtitel**, starší Ježíšův bratranec, byl jeho předchůdcem a tím, který jeho samého pokřtil. Bývá zpodobňován ve sporém oblečení (kožený, plavecký bederní pás, beraní kůže). Beránkem a tenkou berlou ve tvaru kříže bývá též doprovázen. Zemřel dříve než Ježíš, kritizoval totiž vztah vládce Heroda, který žil s manželkou svého bratra Filipa – Hérodiádou. Ta ho proto nenáviděla a navedla dceru Salomé, které za krásný a zřejmě smyslný tanec slíbil Herodes splnit přání. Dívka si tedy přála useknout hlavu Jana Křtitele na míse, a tak se i stalo přibližně roku 27 n. l.

**Sv. Jan Zlatoústý** – patriarcha Cařihradský (345–407 n. l.) býval skvělým a velmi oblíbeným kazatelem,



kteří si však zneprátil byzantský císařský dvůr tím, že (podobně jako o tisíc let později náš Jan Hus) tepal nedostatky mocných, císařovna Eudoxie ho dokonce vinila z uhranutí své osoby. Pro velikou oblibenost u širokých mas byl pouze poslán do vyhnanství, ale na místo určené na Kavkaze nedorazil, zemřel za nejasných okolností, snad vyčerpáním, na cestě ve vesnici Komona, ale v r. 438 byly jeho ostatky slav-

**1| Původní sousoší demontované počátkem 70. let, předtím vandaly poničené. 2| Sv. Jan Zlatoústý. 3| Kristus a sv. Jan Apoštol – Evangelista.**

nostně přeneseny zpět do Cařihradu. Bývá zpodobňován jako asi čtyřicetiletý, lysý, s plnovousem. Stejně jako evangelisté mívá Bibli.

*Jaroslav Melichar  
Foto: archiv autora*



# LIBUŠ, PÍSNICE A OKOLNÍ OBCE: HISTORICKÁ OHLÉDNUTÍ (9)

**Na historické okružní procházce tentokrát podruhé navštívíme Chodov. Geografickým cílem seriálu je Libuš, kam dorazíme přes Písnici. Začali jsme v Modřanech, pokračovali přes Komořany, Cholupice, Točnou, Závist a Lhotu, Dolní Břežany, Libeň, Zvoli, Hodkovice, Jesenici, Zlatníky, Vestec, Kunratice, Hrnčíře a Šeberov. V následujících měsících ještě nahlédneme do historie dalších obcí a míst povětšinou důvěrně známých jmen: Michle, Nusle, Pankrác, Krč a Lhotka.**

## CHODOV (ČÁST DRUHÁ)

Analýza území Dr. Líbala ze 70. let říká, že volný způsob založení tamních gruntů svědčí o jejich časné založení, předcházející dobu plánovitě kolonizace.<sup>1</sup> Počátkem 14. stol. je předpokládána jako existující tamní soustava rybníků i sádek. Chodov je po r. 1420 zabrán husity a drží ho pražský kovolijec Jan, řečený „Puškař“.

**1433** Chodov patří Ondřejovi z Chrástu (od r. 1427 rychtář St. m. pražského). Významné je usazení nového majitele ve zdejší tvrzí.

**1443** Držiteli jsou bratřenci Leník ze Zblového a Jan z Vlkové, sezením na Chodově; (rodina přišla z Náchodska).<sup>2</sup>

**1459** Petr z Chodova doložen jako vladyka Chodovský, zřejmě syn předchozích majitelů.

**1471** Je doložena paní Magdalena (řečená „Machna“) Chodovská, dědička Chodova. Protagonistka bouřlivých událostí v době, kdy nastaly nepokoje mezi přívrženci uherského krále Matyáše a prince Jagellonského jako kandidátů na český trůn. Zdeněk Konopištský ze Šternberka, přívrženec bývalého krále Jiřího z Poděbrad, od něj obdržel kunratické panství<sup>3</sup>, nyní podporovatel jagellonské strany, byl tehdy chodovským sousedem. Protože napadl majetek spřízněný s členy pražské městské rady, měl být jeho příznivcům (paní Machně) odebrán dobytek. To se stalo, ale stádo bylo dostiženo chodovskými ozbrojenci v čele s paní Machnou až na Dobyčím trhu (tj. Karlově náměstí), kde došlo k boji, v němž Machna vlastní rukou zabila mečem několik purkrabských knechtů a stádo si odvedla zpět. Králem se stal Vladislav Jagellonský, jehož byl pán Konopištský přívržencem, a možná i proto na tom zůstalo. Svůj majetek tím paní Machna jako rekyne uhájila.

**1526** Anna Chodovská odkazuje Chodov Jiřímu Osovskému z Adlaru.

**2. 6. 1541** Velký požár Malé Strany a Pražského hradu, při němž shořely Zemské desky, které byly pracně obnovovány, což se však zdařilo jen částečně. Soud o dědictví Chodova, který vysoudí Jan Muchek z Bukova u Jesenice.

**1549** Dochází k dělení majetku a držitelem se po dohodě stal Vilém Muchek, hejtman Nového Města pražského.

V této době poloviny 16. stol lze podotknout, že dochází k zajímavému jevu, kdy se projevují rozdíly názorů na hospodaření u jednotlivých majitelů pozemků. Někteří dávali přednost rozšíření vsí, což přinášelo zvýšení počtu obyvatel, jiní ale preferovali dvorové hospodářství – např. Chodov, Petrovice<sup>4</sup>, což mělo za následek naopak snížení počtu obyvatel, či jeho stagnaci.

**1558** Chodov kupuje Jakub Chodaur z Lokte (za cca 1650 k. gr.).

**1578** Majitelkou Chodova se stává Magdalena Hýzrlová z Křestan.

Koupí se dále Chodova ujímají i pozdější majitelé:

**1587** p. Bartoloměj Paunic (zeť paní Magdaleny),

**1616** židovský obchodník p. Benjamin Früwein z Podolí (měšťan St. M. pražského), ten jej pořizuje za 16 500 k. gr. + 100 dukátů klíčného a ještě téhož roku obratem dále prodává za 18 000 k. gr. + 100 dukátů klíčného Janu Vilému Hrobčickému. K rodině Früweinů, přistěhovavších se z Polska, můžeme podotknout, že je příznačné, že někteří v nastávajících sporech podporovali stranu císařskou a jiní stavovskou, takže si své postavení pojišťovali na obou stranách.

**1617** Chodova se ujímá Pavel Michna z Vacínova za 15 000 k. gr. pro bratra Jiřího.

Za staroměstského povstání vypovídají direktori bratry Michnovy ze země – dříve než doplatí cenu za tvrz, té se opět ujímá Jan Vilém Hrobčický. Ten se ale musí (pro podíl na budování stavovského vojska) zpovídat před „Frýdlantskou posuzovací komisí“. Tehdy, roku 1620, začal úpadek tvrže, traduje se její poničení (snad bavorskou) armádou hned po bitvě na Bílé hoře. Jsou zde ale i nálezy (mince), dokládající přítomnost Sasů, možná již 1620, určitě 1631. O svá práva se přihlašuje opět Jiří Vilém Michna, který nyní získává moc, a oba bratři rychle bohatnou. Pro velká poškození ale odmítají doplatit původní cenu. Byla provedena komisionální prohlídka, jež určila cenu jen 7 500 k. gr. Jan Vilém Hrobčický zemřel před dokončením svého vyšetřování, takže prodej bratřím Michnům byl již nepochybnitelný; ti si r. 1622 vymohli povýšení do stavu panského, a r. 1627 dokonce hraběcího. Chodov, přes svoji devastaci, se stal panským velkostatkem; bratři sami ale bydleli v Praze, v dnešním Tyršově domě na Malé Straně. V roce 1634 přikupují levně konfiskovaný Šeberov a Hrnčíře; majetek byl však ničen dále válečnými událostmi až do r. 1648.

Roku 1654 byl proveden soupis majetku pro Berní rulu:

**Chodov:** 2 statky, 2 chalupy, 2 ruiny, zpusťlá tvrz (jen 350 k. gr.) Litochleby: 6 statků, 1 chalupa, 3 ruiny; **Šeberov:** 2 statky, 1 chalupa; **Hrnčíře:** ruiny, 1x pustá fara – zmínka v B. r. výslovně jen kvůli ní; **Kunratice:** 2 statky, 1 chalupa, 11 ruin; **Paběnice:** nezapsány (nestály za zmínku)<sup>5</sup>

**1665** Chodov, Šeberov, Hrnčíře kupuje hr. Karel Caretto de Millessimo.

**21. 1. 1670** Panství Chodov kupuje Alžběta Růstenbrügllová, nechává si jen Šeberov (tím i Hrnčíře) a zbytek prodává zase zpět hr. Caretto de Millessimo. Od něj je později kupuje M. Fr. Althan.

**1671** Táž paní Alžběta (nyní Stimtzinová) prodává Hrnčíře Fr. M. Althanovi.

**1676** Fr. M. Althan postupuje Chodov klášteru sv. Mikuláše na Starém Městě. Jsou doloženy sádky pro pivovar (velmi sešlé).

**1677** Hrnčíře a Šeberov kupuje Jiří Voračický z Paběnic a na Py-

šeli.

Soupis pro B. r. 1678 charakterizuje Chodov ne jako tvrz, ale jen jako lom na stavební kámen. Avšak benediktini od sv. Mikuláše, původně mniši z kláštera Na Slovanech, který museli uvolnit španělským kolegům, a sv. Mikuláše dostali náhradou, zaplatili za Chodov 13 109 zlatých.<sup>6</sup> Noví majitelé Chodov úplně vzkrísili, chtěli zde tzv. „lusthaus“ (tj. rekreační objekt). Ruina tvrže byla opravena a barokně přestavěna. Od r. 1703 spravují kostel sv. Prokopa v Hrnčířích, do té doby spravovaný z Jirčan.

**3. 5. 1728** Chodov kupuje hr. J. A. Goltz z Kunratic (benediktini potřebovali finance na přestavbu sv. Mikuláše, proto Chodov prodali, ten zůstává součástí kunratického panství do r. 1848).

**1846** Je zaznamenáno svědectví F. A. Hebera o zničení bývalého pivovaru – okolo r. 1800 ho lidé rozebrali na stavební materiál.

Jaroslav Melichar

### SEZNAM POUŽITÝCH PRAMENŮ:

- Kniha o Libuši a Písnici; *Eduard Škoda*
- Pražské svatyně; *Eduard Škoda*
- Praha 4 známá neznámá; *Dagmar Broncová, Milan Polák*
- Proměny Krče a Michle; *Stanislav Varhant*
- Paměti královského města Jílového; *Václav Čihák*
- Chodovská tvrz; *Jiří Bartoň*
- Kunratice 700 let 1287–1987; *Ing. Zdeněk Zeman*
- Chodovská Kronika; *Jaroslav Beran*
- Kniha o Praze 12; *Pavel Augusta, Daniela Rázková*
- Přehled církevních dějin 1; *Jaroslav Kadlec*
- Archeologický atlas Čech; *Martin Kuna a kol.*
- Kronika královské Prahy IV.d; *F. Holec*
- Královský Vyšehrad II. – sborník
- Libuš, panská hospoda čp. 1; *L. Svoboda*
- Praveká Praha; *M. Lutovský*
- <https://cs.wikipedia.org/>

1] J. B., Ch. t., str. 28

2] J. B., Ch. t., str. 34

3] Ch. t., str. 34

4] J. B., Ch. t., str. 38

5] J. B., Ch. t., str. 46

6] J. B., Ch. t., s. 49



# KALENDÁŘNÍ STŘÍPKY – ÚNOR

**Co si představíte pod označením Beltain, Lugnasad, Samhain a Imbolc? Ano, jsou to kvartální keltské svátky vrcholu dané roční doby, naše Čarodějnice, Dožínky, Dušičky a Hromnice s navazujícím Masopustem.**

Jak bylo pro Kelty typické, a nám se dochovalo v některých pohádkách, je zde patrná ona nejednoznačnost, kterou se vyznačovaly. Časový symbol je významný jak tím, co odchází, tak tím, co teprve přijde – je to ono: „být-nebýt“, „dar-nedar“.

Tak to je i ve svátku Imbolc, vrcholu zimy, která ještě bude, ale už vidíme na její konec. Nám se udržel do dnešních dnů jako pozměněný křesťanský svátek Hromnic, slavený 2. 2. Skutečně na Hromnice, jak nás poučují pranostiky, je o hodinu světlejší a naši předkové si dávali na tento svátek Hromnic (hrom-nic), posvěcovat v kostelech svíčky, známé „hromničky“, které pak na ochranu před bleskem dávali při bouřkách v průběhu roku za okno. Křesťané si pak připomínají svátek „Uvedení Páně do chrámu“. Je velmi poučné, jak Ježíš, když vstoupil do židovského jeruzalémského chrámu, onoho nad Zdi nářků, která tam z něj dodnes zbyla, byl překvapen, že ne duchovními myšlenkami tam kypí život, ale že plocha je naplněna stánky trhovců a hlavní starostí je zisk. Jak známo, stoly jim zporážel a z chrámu je k neolibosti zainteresovaných autorit různě vyprovodil. Co by řekl např. o komerčním pojetí Vánoc, tj. svých narozenin, si můžeme jen představit...

Kalendář měsíce února (od „ounořiti“ = tati) je bohatý na oblíbená jména: 4. 2. Jarmila,

7. 2. Veronika, 8. 2. Milada, 11. 2. Božena, 14. 2. nyní opět populární svátek zamilovaných sv. Valentin (Valentýn), slavený na památku kněze popraveného r. 268 n. l. v Římě, ten je snad spojován se zamilovanými pro tehdy probíhající oslavy Lupercalií, svátků plodnosti, a nadcházejícího předjaří, slavených Římany v polovině února, stejně jako na našem venkově dodnes slavený masopust. 14. 2. byla totiž oslavována bohyně Juno (u Řeků Héra), ochránkyně manželství a věrné lásky, na což Lupercalie navazovaly (Lupercal je též pojmenování jeskyně, v níž měla vlčice odkojit římské zakladatele – Romula a Rema). Komerční oslavy Valentýna pochází z USA a expandovaly okolo pol. 19. stol. Valentýn je prý i ochráncem včelařů. Dále je v únorovém kalendáři např. 15. 2. Jiřina, 17. 2. Miloslava, 18. 2. Popeleční středa – křesťané mohou kněze požádat o požehnaní křížkem na čelo z posvěceného popela, 19. 2. Patrik, 20. 2. Oldřich, 21. 2. Lenka, 22. 2. Petr a 24. 2. Matěj. Předjaří se blíží a na sv. Matěje začínala i známá staropražská Matějská pouť, což nám naše dívka, či vnoučata, jistě připomenou i nyní. 25. 2. Dorothea – dříve oblíbené jméno, v souvislosti s Libuší, je roku 1435 zmiňována Dorothea Tulehová, vdova, co vyhrála spor s odpůrcem Drnovským o plat z Libuše, zápis ale není bohužel jasný, může (ale nemusí) jít o „naši“ Libuši, a originál bohužel shořel roku 1945. Kolekci známých jmen uzavírá 27. 2. Alexandr. Všem jmenovaným i těm, kteří oslavují pojmenování námi nezmiňovaná, již tradičně přejeme naše srdečné všechno nejlepší!

Jaroslav Melichar

## ROZHOVOR

# TANEC ČEKAL DLOUHÉ ROKY, NEŽ SE POZNÁME



**Lubor a Šárka Hálovi, mimo jiné úspěšný soutěžní taneční pár třídy M, kategorie Senior II, členové Tanečního klubu Sparta Praha, žijí u nás, na Libuši. V roce 2014 obsadili dělené třetí místo v Taneční lize, a rok později se stali vicemistry České republiky ve své kategorii a obsadili 45. místo na mistrovství světa (z 237 párů). V loňském roce už to bylo třinácté místo na světovém šampionátu a titul mistrů České republiky.**

*Jako pohybově nenadaný netančící před tanečnický smekám a sleduji se závidivě StarDance, kde obdivuji soutěžící (více tedy ženy než muže), a tak jsem se rád ujal rozhovoru s manželi Hálovými. Milí Hálovi, jménem redakce časopisu U nás vám děkuji za upozornění, že žijete někde mezi námi. Kde, jak dlouho a jak se vám tu líbí?*

Do našeho bytu na Libuši jsme se přestěhovali před necelými sedmi lety z Braníku. Část rodiny máme v Modřanech. Dá se říct, že tento kout Prahy je náš oblíbený. Jsme rádi, že je tu dost zeleně a míst vhodných k procházkám s našim synkem.

*Váš koníček, společenský tanec, vám přinesl řadu úspěchů. Kterých si vážíte nejvíce?*

Na čestném místě máme samozřejmě titul mistrů republiky. Ale úžasné pro nás je i aktuálně čtrnácté místo na světovém žebříčku (z 853 párů) a třináctá příčka na říjnovém mistrovství světa v Turecku. Samozřejmě si stále hýčkáme bramborovou medailí, kterou jsme získali na naší první soutěži před sedmi lety v kategorii Hobby. To byl ten pravý startovní výstřel.

*Tanec je bezesporu sportovní disciplína vyžadující určité tréninkové vypětí, které stojí kromě sil i spoustu času. Jak to zvládáte jako normálně pracující rodiče?*

Asi normálně. Jako všichni okolo nás. Tanec je koníček, takže místo na rybu, na fotbal či posezení s přáteli zajdeme na pár hodin do tělocvičny. Jen v důležitějších tréninkových obdobích je to časově velmi náročné. Protože máme společný koníček, nemůžeme se střídát u syna. Někdy s námi rád zajde do tělocvičny, kde se může také vyřádit, ale většinou je s babičkou. Nebýt našich skvělých rodičů, nemohli bychom podávat vrcholové výkony. A protože se účastníme mezinárod-



ních World Dance Sport Federation soutěží v různých evropských městech, často spojíme tanec s rodinným výletem. No a to posezení s přáteli a sklenku vína si také neodpustíme.

**Za našich časů jsme všichni samozřejmě chodili do tanečních. Nevím, jak je tomu dnes, dceru jsme museli do tanečních docela nutit, zatímco syn absolvoval asi troje pokračovačky. Z vlastní zkušenosti vím, že taneční rozdělí své frekventanty na tančící a „pavlásky“. Jak jste na tom byli v tanečních vy?**

To už bylo dávno, Šárka byla šikovná od začátku, Lubor chodil do tanečních dva dny po sobě, proto-

že mu to napoprvé moc nešlo. Musel se ale vyrovnat svému staršímu bratrovi, který byl lvem salonů... Děvčat bylo hodně, kluků málo, a tak byla paní mistrová ráda, že má dvě nohy navíc. Základní taneční u obou nakonec úspěšně vústily v pokračovačky a každý z nás ještě chvíli tancoval dál. Několik soutěží v tehdy nejvyšší soutěži E a pak konec, jiné zájmy. Tanec čekal dlouhé roky, až se poznáme.

**S tím „pavláskem“ jsme se dostali k fenoménu StarDance. Modeláři toho pořadu jsou dobrým příkladem - Tereza Kostková tancovat umí, Marek Eben je spíš dost dřevo. Ale většina původně netančících hvězd svým profe-**

**sionálním partnerům po tom intenzivním tréninku přinejméním stačí. Domníváte se, že je tanec přirozeným (byť formalizovaným) projevem vyjádření spíš mezilidských (vč. erotických) vztahů než jakýmsi momentálním společným výkřikem aktuálně blízkých?**

Kdo byl v tanečních, asi nikdy nebude mít pocit, že společenský tanec je přirozený; to mají trochu víc v „popisu práce“ latináři. My, standardáři, jsme přeci jen více sešněrovaní pravidly. Ale pokud k technice můžete přidat i něco ze sebe, je to nádhera. A tady je jedno, jestli jste na soutěžní úrovni, nebo jestli jdete na ples či diskotéku. Vždycky projevujete sebe a zároveň vyjadřujete něco k tomu

druhému. A vždycky je to divadlo. Pokud se ale ptáte na erotické jiskření mezi dvěma tanečníky při vrcholovém výkonu na soutěži, bojím se, že je to podobné jako třeba u smíšené štafety na 4 x 100 m. Ale na rozdíl od běžců my navenek musíme vypadat, jako že by to šlo... Veliké jiskření by se rozhodně našlo na tréninku. Asi jako tchýně se snachou v jedné kuchyni. My ale naštěstí umíme tvůrčí rozpory nechat na parketu a domů si je neťaháme.

**A vy sami, kdy a v jakém životním okamžiku jste se k tanci jako sportovní disciplíně dostali?**

Vynecháme-li neúspěšné pokusy po tanečních, pak vlastně docela nedávno. Před osmi lety jsme si řekli, že společné chození a společné ježdění bychom mohli doplnit společným tancem. Přihlásili jsme se do tanečních pro dospělé v Berouně u Romany Chvátalové. Ta se nás rok snažila přemluvit k soutěži v kategorii Hobby. Nakonec se jí to povedlo. Následoval první úspěch, mnoho tréninkových hodin a protančených kilometrů, narození syna, přestup do Tanečního klubu Sparta Praha a po šesti a půl letech od první soutěže se z nás pod vedením trenérů Lenky a Marcela Gebertových stali mistři republiky.

**U nás, na Libuši a v Písnici, moc příležitostí k pěstování tance nemáme, pomíneme-li nějaký sokolský či hasičský bál. Co byste poradili zájemcům o pěstování alespoň amatérského tanečního umění?**

V libušské sokolovně jsme před několika lety měli vystoupení na sokolském plesu. To nás moc potěšilo. Báječná atmosféra, sousedská pohoda, milé přijetí. Je pravda, že o tanečních v našem blízkém okolí nevíme. Libuš s Písnicí má ale skvělé dopravní spojení s místy, kde se taneční pořádají. Nebudeme tu jmenovat žádnou konkrétní taneční školu, to by nebylo fér. Ale nabídka je veliká pro všechny věkové skupiny. Pokud chce někdo tanec provozovat jako sport, pak je dalším krokem vstup do tanečního klubu. A i těch je naštěstí v dosahu několik.

**Děkují za rozhovor a přeji vám samé pohodové dny v neklidném světě a co nejúspěšnější pokračování taneční kariéry.**

Ptal se: Jiří Brixl

Foto: archiv rodiny Hálových



# LIBUŠSKÉ VIRTUÁLNÍ KNIHKUPECTVÍ 125 PROMIŇTE,

*přátelé autoři, Terezko, Petře, ale já to vaše fantasy až tak nemusím. Vzděláním jsem konečkonců socialistický realista, čemuž jsem se bytostně bránil, takže se ze mě stal osobním vyznáním takový jako občanský lyrik a čtenářským nadšený „scifik“. Namítnete mi možná, že vaše fantasy má k mé sci-fi blízko, ale to vám musím oponovat. Mně u vás chybí to „science“ a to vaše „fiction“ se mi zdá až příliš tak nějak bezbřehé, neukotvené, neukázněné a někdy i rozplzlé. Ačkoli (ruku na srdce) káže sám někdy postrádam a nějakou tu formu taky moc nedržím. A přesto jsem našel, vážení čtenáři, fantasy autora, kterého vám chci doporučit...*

Sám o sobě na svých webových stránkách (www.ransomriggs.com) říká: Jmenuji se Ransom, rád vyprávím historky, někdy slovy, jindy obrazy a často obojím zároveň. Vyrůstal jsem v malém domě na Floridě. Tam jsem hodně plaval, chytal ryby a tam jsem taky začal psát. Když jsem byl větší, dostal jsem jednou k Vánocům foťák a začal fotit své přátele a tak. O něco později jsem začal pracovat také s videokamerou a zaznamenávat pohyb. Zkrátka rád píšu, fotografuju a točím videa. Nejlépe všechno najednou...

**Ransom Riggs** (\*1979) je americký spisovatel a filmový tvůrce. Jeho nejznámější prací je zatím třídílný román **Miss Peregrine's Home for Peculiar Children** (česky v překladech Bronislavy Grygové **Sírotčinec slečny Pelegrinové pro podivné děti**, ISBNs 978-80-7462-019-5, 978-80-7462-565-7, 978-80-7462-933-4). A právě tady autor dokázal komplexně (i s pomocí fotografií) vytvořit alternativní fantasy svět ponurý, nelaskavý a nebezpečný, a přes-

to velmi přijatelný, dobrodružný a svým způsobem i spravedlivý.

Jak to tedy s těmi malými podivnými v té zatím třídílné sáze je? V prvním díle (**Podivné děti**) začíná příběh rodinnou tragédií, která přivede šestnáctiletého Jacoba až na vzdálený ostrov u břehů Walesu. Tam mladý hrdina objevuje rozpadající se trosky sirotčince slečny Peregrinové pro podivné děti. Postupně vychází najevo, že děti slečny Peregrinové byly skutečně podivné. Možná i nebezpečné. Možná byly na opuštěném ostrově drženy v jakési karanténě z velmi dobrých důvodů. A možná jsou stále naživu... Ve druhém díle (**Podivné město**) se Jacob vydává se svými novými přáteli na cestu do Londýna, podivného hlavního města světa. Doufají, že zde najdou lék pro svou milovanou ředitelku. Jenže ve městě zničeném válkou číhají nečekaná překvapení na každém rohu... A ve třetím díle (**Knihovna duší**) se dětem ze sirotčince jaksi krátí čas. Nebezpečný šílenec, který se objevil ve druhém díle, zůstává na svobodě a slečna Peregrinová je v nebezpečí... Ponurou až osudovou atmosférou příběhů podtrhují autorovy černobílé fotografie.

Celý zatím třídílný příběh je chytře poskládaný, docela uvěřitelný a neobsahuje žádnou logickou nesrovnalost či časový paradox, které se v dílech typu fantasy tu a tam hojně vyskytují. O tom, že knihy jsou k máni i ve formě elektronické či ke stažení ve formátu MP3 snad už nemusím takřka na konci druhého desetiletí 21. století ani psát.

*A tak si zkuste, vážení, tyhle knihy ve formě vám nejbližší, neekonomičtější a vůbec pro vás nejpřijatelnější opatřit, osvojit a třeba i přijít na chuť světu fantasy...*

Jiří Brixl



Oznamujeme všem známým kamarádům a kamarádkám, spoluobčanům z MČ Praha-Libuš a členům Klubu Senior, že nás navždy opustila

## paní prof. Hanička Samcová (Jokešová)

ve věku nedožitých 73 let (14. 1. 2017)  
po těžké nemoci a nečekaném úrazu.

Nenahraditelná svými profesními přednáškami, svou energií, kterou vydávala v kolektivu na výletech a rekreacích a svou velkou láskou k lidem. Bude nám moc chybět. Zároveň jsme moc rádi, že jsme poslední léta mohli být jejími kamarády a kamarádkami. Dokázala dávat kolektivu mnoho svými radami, byla nám oporou a měla nás moc ráda. Dovedeme si představit, jaká je to ztráta pro její milovanou rozvětvenou rodinu, pro kterou měla jen samá hezká slova a také pomocnou ruku. Čest její památce! Haničko, nezapomeneme.

### VZPOMÍNKA

Výbor Klubu Senior zajistil na pohřeb p. prof. Samcové autobus – vybrali na něj z vlastních peněz účastníci, někteří přispěli i značnou částkou. Týž den dojel autobus přímo z pohřbu ke klubu na poslední rozloučení v klubu nejen s paní H. Samcovou ale i s paní prof. Randovou, jejíž pohřeb byl na přání rodiny v soukromí. Bylo to milé popovídání s občerstvením a my jsme rádi, že alespoň 20 z nás se mohlo zdržet a vyslechnout si příběhy, radosti a i něco o životě a smrti. Tyto dvě členky klubu udělaly díky svým vědomostem a přednáškám hodně pro všechny a zaslouží si pozastavit se a zavzpomínat. To bylo také účelem a podařilo se. Ještě jednou děkujeme všem, kteří mají srdce na pravém místě!

Za výbor Klubu Senior Zdena Prchlíková



Paní prof. Hana Samcová (druhá zleva) na jednom ze společných výletů s Klubem Senior. Foto: Zdena Prchlíková

### VZPOMÍNKA



Dne 24. ledna 2017 si připomínáme třetí výročí úmrtí našeho milovaného manžela, otce a dědečka, **pana Jiřího Cinibulky, rodáka z Libuše**. Dne 4. března by se dožil 88 let. S úctou a láskou a bolestí, kterou čas nikdy nezhojí, vzpomíná: manželka Jana a dcera Jana s rodinou





# LUŠTOVKA ULIČNICE (11)

Zábavné objevování libušských a písničkých ulic na pokračování.

Ulice (viz 1. tajenka) byla pojmenována podle nedalekého, dnes již zaniklého libušského podniku. Dříve, do roku 1968, kdy byla Libuš připojena k Praze, nesla název českého hudebního skladatele (2. tajenka).

	a	b	c	d	e
Ozdoba vlasů	1				
Tvar	2				
Samice krocana	3				
Umělý člověk	4				
Český deník	5				
Velký oheň	6				
Kostely	7				
Pozůstatek stromu	8				
Evropský ostrovní stát	9				
Plod palmy	10				
Samice skotu	11				

2a	9a	5a	9a	7a	10d	11d	2e

Řešení společně s fotografií ulice najdete na str. 20.

Připravil Martin Zikeš

inzerce



HASA Group s.r.o.

**Potřebujete šrouby, matice, hřebíky?**

**Přijďte k nám.**

**PRODEJ SPOJOVACÍHO MATERIÁLU**

Dobronická  
Praha 4 - Libuš 142 00  
www.hasagroup.cz

Telefon: 244 910 014



## KLUB JUNIOR

www.klubjunior.cz, Na Okruhu 1, 142 00 Praha-Libuš  
Kontakt: Ing. L. Koudelková, 604 273 968, kjunior@centrum.cz

### TVŮŘÍNEK

Kroužek pro všechny šikovné děti předškolního věku. V Tvůřínku rozvíjíme pracovní, výtvarné, tvůrčí, estetické a kreativní schopnosti. Podporujeme rozvoj fantazie a tvořivosti, zdokonalujeme jemnou motoriku. Ve společné komunikaci si děti přirozeně a nenásilně osvojují schopnost rozvíjet vzájemné vztahy v kolektivu.

Společně se seznamujeme s rozličnými výtvarnými materiály a technikami. Vedle pastelek a voskovek poznáváme i práci s vodovými a temperovými barvami, s tuší či rychletvrdnoucí hmotou, látkou, vlnou a dalším přírodním materiálem. Cizí nám není ani práce s nůžkami či lepidlem. Zaměřujeme se také na správný návyk uchopení tužky či nůžek a přirozené průpravy ke správnému psaní.



Vytváříme i ozdoby do pokojíčku nebo dárečky pro maminku či tátu. Můžeme zkusit vyrobit i nějakou hračku.

Hrajeme si hry vycházející z dětských básniček, říkanek, melodií nebo pohádek. Nechybí ani hry pohybové.

Přijďte se na náš kroužek podívat, scházíme se v úterý v 15:45 v přízemní prosklené učebně. Na všechny se těší lektorka:

Mgr. Kateřina Bradová  
Foto: LK

## T. J. SOKOL LIBUŠ



## SOBOTNÍ RODINNÉ SPORTOVÁNÍ

**Tělocvičná jednota Sokol Libuš představuje novinku pro vaše zimní dopoledne: v sobotu 11. února od 9:00 do 13:00 hodin se otevře libušská sokolovna pro děti všech věkových kategorií a jejich doprovod (první sobotní rodinné sportování proběhlo 14. ledna).**

V rámci čtyřhodinového bloku si můžete ve spolupráci se cvičiteli individuálně zasportovat a zatreénovat nebo se připojit k vedeným aktivitám pro starší, mladší i nejmenší děti. Zázemí plně vybavené tělocvičny nabízí gymnastické nářadí a náčiní, sportovní pomůcky pro míčové hry a sálové sporty, moderní pomůcky pro zdravotní cvičení a rehabilitaci, dětské herní prvky z alternativních materiálů.

### UPOZORNĚNÍ:

→ děti ve věku 0-15 let - členové Sokola - vstup **pouze s doprovodem nebo s podepsanou zodpovědností od rodičů/zákonných zástupců**  
→ děti ve věku 0-15 let - nečlenové Sokola - vstup **pouze s doprovodem dospělé osoby**

### VSTUPNÉ:

→ 1 pár (1 doprovod + 1-2 děti), alespoň 1 člen T. J. = 150 Kč / nečlenové = 180 Kč  
→ rodina (2 doprovody + 1-3 děti), alespoň 1 člen T. J. = 200 Kč / nečlenové = 230 Kč  
→ 1 dítě samostatně (člen T. J. věk 6+) s podepsanou zodpovědností od rodičů (zákonných zástupců) = 80 Kč / sourozenci, alespoň 1 člen T. J. = 120 Kč

Další informace na www.sokollibus.cz, tel.: 261 912 456 od 8 do 12 hodin nebo 723 502 191.

Těší se na Vás cvičitelé T. J. Sokol Libuš.

Vladimíra Tomášková,  
T. J. Sokol Libuš



# RC KUŘÁTKO

**Adresa:** Klub Junior, Na Okruhu 395/1, Praha 4 - Libuš

**Mobil:** 777 001 719 | **E-mail:** rckuratko@gmail.com

**Web:** www.rckuratko.cz | **Facebook:** www.facebook.com/rckuratko

**Vstupné:** Cvičení, tvoření, angličtina, hudební radovánky, pohádky, sejdeme se v lese: 80 Kč / rodina (permanentka 600 Kč / 10 vstupů) | Montessori herna: 150 Kč / rodina (permanentka 1100 Kč / 10 vstupů)

**Na pravidelný program** i všechny jednorázové akce je **nutná rezervace** přes web či SMS.

## PRAVIDELNÝ PROGRAM

### Pondělí

9:30–11:30 Pozor změna!

**Volná herna pro děti (1,5–4)**

16:30–18:00

**Angličtina (4–8)**

### Úterý

9:30–11:30

**Montessori herna (1,5–4)**

16:30–18:00

**Montessori herna (4–8)**

### Středa

9:30–11:30

**Tvoření pro děti (1,5–4) i pro maminky**

### Čtvrtek

9:30–11:30

**Montessori herna (1,5–4)**

### Pátek

9:30–11:30 Pozor změna!

**Cvičení pro děti (1,5–4)**

## ÚNOR 2017 JEDNORÁZOVÉ AKCE

— **Středa 15. 2.** 9:00–11:30

**Závislost na cukru a lepek - strašák dnešní doby**

Jak bojovat se závislostí na cukru a čím ho nahradit? Proč pšenici omezovat a které potraviny použít jako plnohodnotnou náhradu? Lektorka: MUDr. Jaroslava Megová. Cena 150 Kč / rodina (pro děti bude po celou dobu přednášky k dispozici herna)

— **Středa 15. 2.** 16:30–18:30

**Odpolední půlhodinové konzultace s nutriční poradkyní MUDr. Jaroslavou Megovou**

Cena konzultace: 100 Kč / 30 min (pro děti bude po celou dobu konzultací k dispozici herna)

— **Čtvrtek 16. 2.** 19:30–21:30

**Montessori kurz pro rodiče - Večer č. 6: Kosmická výchova „Svět kolem nás je tak barevný a hravý. Ptám se - objevuji - učím se - rozumím - jedním svobodně a zodpovědně“**

Jak mohu podpořit dítě, aby objevoval svět a jeho zákonitosti skrze otázky a hledání vlastních odpovědí. Zaměřeno zejm. na děti ve věku 3–6 (MŠ) a 6–12 let (1. stupeň ZŠ). Lektorka: Kateřina Tomešová. Cena: 290 Kč

— **Úterý 21. 2.** 16:30–18:00

**Karneval**

Čeká vás spousta zábavy, hudby, úkolů a nakonec také odměna... Nezapomeňte doma masky a přijďte s námi oslavit masopust. Cena: 120 Kč / rodina.

— **Středa 22. 2.** 9:00–11:30

**Škola ženskosti - seminář č. 4:**

**Šaty, které podtrhnou naši ženskost aneb „Linka Praha - Paříž“**

Jak být šik a zároveň sama sebou?

Jak si najít svůj vlastní styl? Efektivní šatník nemusí zabírat šatní skříň

o velikosti ložnice, přesto vyjádří každou vaši náladu a umožní řadu kombinací. Lektorka: Věra Sobotková Šimonová. Cena: 180 Kč / rodina (pro děti bude po celou dobu semináře k dispozici herna)

— **Středa 22. 2.** 16:30–17:30

**Hudební radovánky**

Zapíváme si, zahrajeme na hudební nástroje a užijeme si spoustu legrace. Vstup: 80 Kč / permanentka

— **Pátek 24. 2.** 10:00–11:30

**Sejdeme se v lese... „Po stopách zvířátek“**

Nezmeškejte 2. vycházku do lesa Kamýk. Sraz v 10 hod. na dětském hřišti „u koz“. Vstup: 80 Kč / permanentka

— **Sobota 4. 3.** 10:00–11:30

**Malířský kurz pro děti od 6 let, 2. téma: Egyptský portrét**

Nechte děti rozvíjet jejich kreativitu pod vedením zkušených lektorů umění z ateliéru SmartArt. Vstup: 220 Kč / dítě vč. materiálu (Děti pracují pod vedením lektora bez přítomnosti rodičů.)

V březnu se můžete těšit například na besedu Homeopatie pro akutní stavy (nejen) u dětí, odpolední pohádku (15. 3.), kurz Školy ženskosti (22. 3.) a v neposlední řadě bude lektorka Kateřina Tomešová připravovat další Montessori kurzy.

Kompletní nabídku programu Rodinného centra Kuřátko, včetně všech detailů a případných změn, naleznete na našem webu: www.rckuratko.cz.

Těšíme se na vaši návštěvu.

Činnost spolku Rodinného centra Kuřátko finančně podporuje městská část Praha-Libuš, za což mnohokrát děkujeme.

*Za celý tým Rodinného centra Kuřátko Ivana Vrablcová*



# KLUB SENIOR

**Klub Senior | K Lukám 664/1, 142 00 Praha-Libuš**

**tel.: 244 021 424, 244 021 423 (Úřad MČ Praha-Libuš)**

**Klub je otevřen v úterý od 14 do 18 hodin, pokud není v programu uvedeno jinak.**

## PROGRAM KLUBU V ÚNORU A NA ZAČÁTKU BŘEZNA 2017

Vážení a milí senioři, těšíme se na společné odpolední úterky, na něž jsme připravili následující program, a doufáme, že budou i pro vás velkou motivací.

**7. 2. —** Opět se těšíme na návštěvu p. Michálové, která se dlouhodobě zajímá o grafologii a rozdělí se s námi o své znalosti. Co o nás může písmo prozradit?

**14. 2. —** Zdravotní přednáška pana MUDr. Jaroslava Henzla o častých srdečných onemocněních a zejména o jejich nenápadných příznacích.

**21. 2. —** Hasiči nám přislíbili přednášku k poučení a varování. Na co si dát obzvláště pozor v obydlí?

**28. 2. —** Volná zábava při kávě, čaji. Popovídání mezi vrstevníky.

**7. 3. —** Oslava Mezinárodního dne žen. Ať se nám toto odpoledne vydaří!

## KNIHOVNA

Zájemcům, kteří pravidelně docházejí do knihovny, oznamujeme, že z důvodu nemoci knihovnicka p. Noska je knihovna dočasně uzavřena.

## OZNÁMENÍ K VÝLETŮM

Tvoří se seznam všech nabízených výletů a pobytů. Počínaje březnem, se každý měsíc podíváme na zajímavá místa v ČR. Sledujte časopis U nás, kde bude vše zveřejněno. Též se vše dozvíte přímo na úterních programech v Klubu Senior.

Pokud si vyberete zájezd, je potřeba složit zálohu, napsat si přesné datum a současně sdělit telefonní číslo pro případ nenadálých zdravotních potíží. Jinak na přihlášení nebudeme moci brát zřetel.

Za organizační výbor

*Zdena Prchlíková,*

*Slávka Urbanová, Jana Vladyková*



## POHYBOVÉ AKTIVITY A SOUTĚŽNÍ SPORTOVNÍ ZÁPOLENÍ PRO CELOU RODINU

INFO-DRÁČEK pro děti ve spolupráci s městskou částí Praha-Libuš a South East Asia-Liaison zve české a vietnamské rodiny na výlet na **Farmapark Soběhrdy**. Výlet spolufinancuje Ministerstvo vnitra ČR a městská část Praha-Libuš v rámci projektu na podporu integrace cizinců na území městské části Libuš.

### PROGRAM

- 10:00 Příjezd na farmu
- 10:30 Rozdělení do skupin – vyhlášení soutěží
- 11:00–12:30 Dopolední program – představení parku, zvířátek, krmení, soutěže
- 13:00–14:00 Oběd
- 14:00–15:00 Ukončení soutěží
- 15:00–15:45 Malování, prezentace zvířátek
- 15:45–16:15 Vyhodnocení soutěží, předání diplomů, odměny
- 16:15–17:00 Kino, volná zábava
- 17:30 Odjezd
- 18:00 Příjezd k Dong Do

sobota

**25. 2. 2017**

**Odjezd:** 8:30 hod. od Dong Do, OC Sapa  
**Příjezd:** cca 19:00 hod. na stejné místo

Vnitřní i venkovní varianty programu.  
**Cena:** 250 Kč  
V ceně je zahrnuto: doprava (vlastním autobusem) tam i zpět, občerstvení (dvakrát svačina, oběd, pitný režim), vstupné, doprovod.

**Kontaktní osoba:** Tu Thanh Phamová  
E-mail: tulinka@info-dracek.cz  
Telefon: 775 607 932



# ADRESÁŘ MÍSTNÍCH SLUŽEB

Podnikatelé a živnostníci působící v Libuši a Písnici mohou v adresáři ZDARMA informovat o své nabídce občanům.

Příjem inzerce na e-mail: hana.kolarova@tiscali.cz. Inzeráty prosíme v rozsahu max. 160 písmen (znaků bez mezer). Za správnost a aktuálnost údajů ručí sami inzerující. Prosíme dosavadní inzerenty, aby v případě jakékoli změny údajů informovali redakci, a občany, pokud zjistí, že některá firma nefunguje, aby rovněž dali redakci zprávu.

Připravil Vojtěch Kolář

Název firmy, poskytované služby	Adresa, otvírací doba	Kontakty
<b>Půjčovna přívěsů Jan Doleček</b> – půjčování nákladních přívěsů a vozíků za osobní automobily	Libuš Libušská 319/126 Po–Ne 7:00–21:00	602 258 744 www.pujcovna-privesu.cz
<b>KETO, s. r. o.</b> – přeprava osob dodávkou s kapacitou 8 míst +1 po celé ČR i do zahraničí. Velký zavazadlový prostor 4,8 m <sup>3</sup>		T. Kejmar 603 885 382 info@skladylibus.cz
<b>Realitní kancelář</b> – prodej bytů, domů, pozemků, zdarma realitní poradenství	Libuš Klokotská 833/1a	JUDr. Jana Šimáčková 603 483 771
<b>Václav Kastner – Fincentrum</b> , kompletní finanční poradenství, hypoteční úvěry s nejnižší sazbou na trhu	Písnice Zátoňská 18/7	607 931 819
<b>Kreslení – malování</b> , pořádám kurzy volného, rekreačního nebo profesionálního kreslení a malování	Písnice Po–Ne, po domluvě	Mgr. Čvetkova 733 116 415 ikn@centrum.cz
<b>Ladislav Nekola – zednictví</b> veškeré zednické a obkladačské práce, koupelny, plovoucí podlahy a další	Libuš Šátalská 211/17	606 141 844
<b>HPV gastop, s. r. o.</b> – topenářské, instalatérské a plynářské práce včetně revize plynovodů	Libuš U Libušské sokolovny 373/11	602 305 061 261 912 463 hvp_panyrek@post.cz www.hpv-gastop.cz
<b>RevizeKotelen.cz</b> – revize plynu, autorizovaný servis značek Junkers, Viessmann, Baxi, Buderus, Brötje	Libuš	Karel Zoula 602 956 826 info@revizekotelen.cz www.revizekotelen.cz
<b>Ivana Kopáčková – kosmetika, manikúra</b> . Německá kosmetika Alcina, P-shine, CND Shellac, parafinové zábaly, liftingové masáže	Sídliště Písnice Ke Kurtům 379 Po tel. dohodě kdykoliv	737 252 558, 607 514 940 www.kosmetikaivana.cz
<b>Kosmetika Michaela Nováková</b> – kosmetické služby za příznivé ceny, kvalitní kosmetikou Alcina	Libuš K Iesu 42	728 173 336 novak9@volny.cz www.kosmetika-novakova.cz
<b>Zkušený masér senior</b> – terapie a masáže u vás doma. Úleva na těle i na duši. Sleva pro důchodce 25 %. Dopravu neplatíte.	Libuš, Písnice	Mgr. Miroslav Wilczek 724 237 411 www.terapie-masaz.cz

Název firmy, poskytované služby	Adresa, otvírací doba	Kontakty
<b>Travino, v. o. s.</b> – deratizace, dezinfekce, dezinfekce; likvidace vosích a sršních hnízd; ochrana budov proti ušedání ptactva	Libuš U Pejřárny 932	602 625 860 travino@volny.cz
<b>Mgr. Anna Kučerová německý jazyk</b> – překlady a tlumočení, soudně ověřené překlady, výuka němčiny pro děti i dospělé	Libuš Na Okruhu 5	607 808 103
<b>Ing. Ewa Kłosová</b> – polština, překlady, korektury	Libuš Mašovická 160/5	721 837 202 241 710 439 ewa.klosova@atlas.cz
<b>Superdiskont, s. r. o.</b> , velké značky za malé ceny, domácí a zahradní potřeby, Fiskars, Leifheit, Emsa, kancelářská křesla Antares	Libuš Dobronická 35 Po, St, Pá 8:30–19:00 Út, Čt 8:30–17:30	244 463 049 603 269 568 www.superdiskont.cz
<b>WineWorld.cz</b> – specializovaný e-shop pro prodej kvalitního vína z celého světa, zážitkové degustace, doplňkový sortiment	Libuš Libušská 115/213 Po–Pá 9:00–17:00	734 575 902 Objednavky@wineworld.cz www.wineworld.cz
<b>Váš rodokmen, Matěj Kadlec a Lukáš Starý</b> – vyhledávání předků, rodokmeny s grafy, dějiny domu, sken a retušé foto aj.	Libuš K Novému sídlišti 487/34 Na telefonu	604 266 025 vasrodokmen@gmail.com www.rodokmen.blog.cz
<b>VOSA ČR, s. r. o.</b> – tisky nebo výroba reklamy dle vašich návrhů; reklama na klíč od grafického návrhu, přes výrobu a instalaci	Písnice U Bazény 485/6 Po dohodě: Po–Pá 8:00–17:00	603 226 226 info@vosareklama.cz www.vosareklama.cz
<b>Equipall</b> – Mgr. Veronika Dušková, jezdecké potřeby, krmivo pro koně a domácí zvířata	Libuš V Bambouskách 342 Po–Pá 15.00–19.00	607 110 801 www.equipall.cz
<b>DAREM servis</b> – kompletní úklid domácností a komerčních prostor; mytí oken, čištění koberců, čištění parou, mytí venkovních prostor	Libuš Dobronická 1257	Renáta Svobodová 603 960 623 www.daremservis.cz
<b>ProfiHospodyně</b> – pravidelný úklid domácností	Libuš V Rohu 722	Milada Čechová 724 856 346 www.profiHospodyne.cz cechova@profiHospodyne.cz
<b>Tenisová sezona 2017</b> na Libuši s trenérem nebo bez; nejlevnější v Praze: 1 hod = 100 Kč. CHAO DON CA NHUNG CAU THU VIETNAM.	Libuš Chladiřenská 272 Po–Ne 7:00–21:00	František Holík 604 844 077 frantisekholik@gmail.com
<b>AURA oční optika, s. r. o.</b> , Dioptrické a sluneční brýle, měření zraku na počkání, kontaktní čočky. Přijímáme platební poukázky.	Libuš Libušská 1 Po–Pá 9:00–18:00	241 470 041 libuska@optika-praha.cz www.optika-praha.cz


**CTIBŮREK VÝTAHY S.R.O.**



**MODERNIZACE**  
**VÝMĚNY VÝTAHŮ**  
**SERVIS**

**VŠECH VÝTAHOVÝCH ZAŘÍZENÍ**

- ▶ výhodná poloha firmy vzhledem k vaší lokalitě
- ▶ specializace na výměny výtahů v panelových domech
- ▶ rychlý nástup na opravy
- ▶ vyprošťovací služba non-stop
- ▶ servisní práce i o víkendech a svátcích

**HLAVNÍ PROVOZOVNA:**  
Jalodvorská 831, Praha 4

**INFO:**  
tel. 241 724 600  
fax. 241 724 599  
GSM: 774 00 11 22  
e-mail: cvytahy@cvytahy.cz

[www.cvytahy.cz](http://www.cvytahy.cz)



Bezpečný prodej a koupě nemovitostí  
Osobní, velmi zodpovědný přístup  
Rychlost a profesionalita



**RE/MAX**  
Alfa

**PhDr. Kateřina Melanová**  
certifikovaná realitní makléřka  
katerina.melanova@remax-czech.cz

Spálená 97/29, Praha 1 ☎ **734 696 402**

[www.remax-czech/reality/re-max-alfa/katerina-melanova/](http://www.remax-czech/reality/re-max-alfa/katerina-melanova/)

**vosa**

**NÁVRHY, VÝROBA  
A INSTALACE  
REKLAMY  
VE VAŠEM OKOLÍ**

-  velkoplošný digitální tisk  
**plakáty A2 až A0**
-  grafické práce  
**návrhy a příprava grafiky pro tisk**
-  řezaná grafika  
**PVC samolepky a polepy**
-  potisk triček  
**dresy již od jednoho kusu**

tel.: 603 226 226 / [www.vosareklama.cz](http://www.vosareklama.cz) 



vše pro Vaše tvoření

**Korálky, Látky, Příze**  
**Kreativní kurzy**

prodejna - Bus zastávka Poliklinika Modřany  
Čs.Exilu 2175/34 A2, Praha 4 Modřany

[www.move-material.cz](http://www.move-material.cz)

## LUŠŤOVKA ULIČNICE (11) – ŘEŠENÍ

Tajenka 1: Drúbežářská | Tajenka 2: Fibichova | Foto: Martin Zikeš



STAVEBNÍ ŘEMESLA

**BLESK**

Kompletní rekonstrukce na klíč  
**BLESK – stavební řemesla, s. r. o.**  
Dobronická 50/9, Praha 4 – Libuš  
e-mail: fablesk@volny.cz  
mobil: 602 641 382

- Malířské, lakýrnické, sádkartonářské práce -
- Truhlářské práce, včetně výroby nábytku -
  - Zednické práce, dlažby, obklady -
- Instalátorské, topenářské a elektro práce -
  - Podlahové krytiny, obšívání koberců -
  - Úklidové a vyklízecí práce, stěhování -
    - Dodání a montáž plastových, euro oken a dveří -
- Dodání a montáž kuchyňských linek -

[www.fablesk.cz](http://www.fablesk.cz)