



Informace o rekonstrukci Libušské | 23. 4. Veřejné fórum 2018 – 10 priorit Libuše a Písnice
Nové webové stránky MČ Praha-Libuš | Přehled dopravců pro seniory, hendikepované a nemocné



1 | 2
3 | 4
5 | 6

1 Družina ZŠ Meteorologická se vypravila do Městské knihovny. 2 Senioři besedovali o včelách a včelaření.
3 MŠ Lojovická: děti stále v pohybu. 4 V Klubu Senior se také cvičí. 5 V ZŠ Písnice mají rádi EDISON.
6 Radnice uspořádala informační setkání s občany k rekonstrukci Libušské v Písnici.

Foto: Helena Burešová Skuhrovcová, Envira, o. p. s., Natalie Jakuninová, archiv Klubu Senior, Kryštof Štafl a Ladislava Ondrouchová

Má vlast

Bedřicha Smetany



MĚSTSKÁ ČÁST
PRAHA-LIBUŠ



Program přednášky
bit.ly/program_prednasky

Městská část Praha-Libuš ve spolupráci s písničkou Základní školou s rozšířenou výukou jazyků Vás co nejrdečněji zve na **populární přednášku** cyklu symfonických básní **Má vlast** Bedřicha Smetany u příležitosti **100. výročí vzniku naší země**. Pořadem provází **PhDr. Jiří Štílec st.**, hudební vědec a bývalý pedagog AMU a Pražské konzervatoře.

Výklad bude zpestřen uvedením dobového videozáznamu symfonických básní **Vltava**, **Z českých luhů a hájů**, **Blaník** v podání České filharmonie ze dne **12. května 1968** za řízení **světově uznávaného dirigenta Karla Ančerla**.



Kdy: Pátek 11. května od 16:00 do 17:20

*Kde: ZŠ s rozšířenou výukou jazyků v Pisnici
Ladislava Čonka 40/3 v prostorech nové počítačové učebny v přizemí*

Srdečně zveme!



Perníková chaloupka

aneb *Cesta pohádkovým lesem*

akce
ke Dni Země
čtvrtek 26. dubna 2018

start kdykoliv
od 14.30 do 16.15
před prodejnou Albert
na sídlišti Pisnice
(konec se předpokládá
do 17.30 hodin)

Koná se
za každého počasí
v případě deště
v nedaleké
sokolovně

AKCE
ZDARMA

určeno pro děti
libovolného věku
v kočárku, na kole i pěšky
(trasu si může projít
kdokoliiv)



Podává T. J. Sokol Libuš ve spolupráci s RC Kuřátko, SDH Libuš, SDH Pisnice, Rodinné divadlo a MČ Praha-Libuš



Slovo starosty

Vážení občané, v době, kdy píšete tyto řádky, v druhé polovině března, finišují přípravy na **rekonstrukci Libušské v Písnici**. V době, kdy čtete tyto řádky, už by práce měly být v plném proudu, je uzavřená Písnice od Dolních Břežan a po dobu výstavby kruhového objezdu na křížení ulic Kunratická spojka a Libušská je uzavřená i Kunratická spojka. V březnu započaly přípravné práce, kterých si všiml každý, kdo jel do Písnice. Bylo vykáceno stromořadí podél Libušské. Došlo k opakovanému dotazy, proč to muselo být, když zrekonstruovaná cesta bude ve stejném místě. Důvod je prostý – profil silnice se bude zařezávat hlouběji do terénu od ulice K Mejtů po nový kruhový objezd. Nejhlubší zahloubení bude metr a půl oproti původní silnici. Je to z důvodu bezpečného příjezdu ke kruhovému objezdu, kdy je

podle předpisů nařízen maximální sklon, který byl současnou silnicí překročen a například v době náleží by příjezd nebyl bezpečný. Bezpečnost dostala přednost a považují to za správné. Firma Eurovia má nařízenou v projektu náhradní výsadbu, s jeho plánem se můžete seznámit na webových stránkách městské části. Všem obyvatelům děkuji předem za trpělivost během výstavby a omezení dopravy, které se dotkne i ostatních obyvatel městské části z důvodu výluky autobusových linek 197, 331 a 333. Pro všechny obyvatele jen shrnu základní fakta: rekonstrukce potrvá do listopadu. Kruhový objezd by měl být hotový do léta, pak se otevře Kunratická spojka. Po celou dobu rekonstrukce je Písnice neprůjezdná na Dolní Břežany a Cholupice včetně polních cest. Lokality Vrtilka a Písnická zahrady mají po dobu 1. etapy výjezd na Vestec,

Nové internetové stránky a mobilní aplikace MČ Praha-Libuš



Ve čtvrtek 1. března byly spuštěny nové internetové stránky MČ Praha-Libuš, a nahradily tak staré, které již byly opravdu ve webovém důchodu.

Menu stránek se skládá ze šesti oblastí (Úvod, O MČ, Úřad MČ, Samospráva, Organizace, Kultura a volný čas). Jednotlivé oblasti se rozvíjejí na další informace.

Stránky se budou postupně doplňovat, aktualizovat a přizpůsobovat tak, aby byly co nejvíce uživatelsky přívětivé. Pokud najdete nějakou chybu či máte

nápad na zlepšení stránek, neváhejte vyplnit formulář na stránkách nebo napsat e-mail na: mc.libus@praha-libus.cz.

Milovníci starého webu najdou veškerý obsah aktualizovaný k 28. 2. 2018 na: test.praha-libus.cz.

Ke konci března jsme spustili i mobilní aplikaci městské části, která obsahuje to nejdůležitější z internetových stránek. I zde se bude aplikace přizpůsobovat uživatelům.

Doufáme, že se vám budou nové stránky a aplikace líbit.

Bc. Petr Borský, vedoucí odboru životního prostředí a dopravy

www.praha-libus.cz



Dolní Břežany a Cholupice, v druhé etapě od poloviny léta je pustíme po již nově zrekonstruovaném úseku do středu Písnice a dále do Prahy. Lokality ulic V Zákopech, Švihovská a Ke Kašně mají po celou dobu rekonstrukce napojení na Kunratickou spojku a jsou naopak uzavřené na ulici Libušskou. Věřím, že úvodní zmatky nepotrvají dlouho. Očekáváme kolony na Vídeňské i v Modřanech. Mohu si s vámi jen povzdychnout, že kdyby stál dlouho slibovaný obchvat Písnice, tak rekonstrukci této části Libušské ulice pocítí v podstatě jen obyvatelé staré Písnice a nikoliv ostatní. Takhle se nutná rekonstrukce jedné z nejhorších ulic v Praze dotkne nás všech.

K 1. březnu jsme spustili **nové webové stránky**. Chceme pro vás moderní úřad, se kterým budete moci rychle a efektivně komunikovat. Ty starší webové stránky již neumožňovaly některé nové žádoucí funkce, jako je propojení s **mobilní aplikací**, kterou jsme po testování spustili na konci března. Jdete po ulici a vidíte nepořádek, od-

padlý kryt od pouliční lampy nebo snad potřebujete rychlý kontakt na úřad či do školských zařízení? Spolu s aktuálními novinkami, časopisem U nás, kalendářem akcí máte vše v jedné aplikaci ve vašem chytrém mobilu. Aplikace je ke stažení pro mobily s operačním systémem Android a iOS. Oceníte, když budete chtít navštívit náš úřad a nechcete v úřední dny čekat či se potřebujete projednat svou záležitost mimo úřední dny? K dispozici je vám jednoduchý rezervační úřad. Jistě oceníte mít v případě havárie kontakty na Pražskou plynárenskou, Pražské vodovody a kanalizace či PREDistribuci na jednom místě. Budu rád za vaši zpětnou vazbu jak na nové webové stránky, tak mobilní aplikaci. Ať vám obojí dobře slouží a ulehčí vám komunikaci s úřadem naší městské části. Odkaz na mobilní aplikaci naleznete na webových stránkách městské části www.praha-libus.cz.

S přáním pěkného jara

*Jiří Koubek,
starosta Libuše a Písnice*

ZVEME

Veřejné fórum 2018

VEŘEJNÉ
FÓRUM
2018

MČ Praha-Libuš zve své obyvatele na tradiční diskuzní veřejné fórum, které se bude konat v pondělí 23. dubna 2018 od 18:00 v tělocvičném klubu Junior, ulice Na Okruhu 395/1, Praha 4 – Písnice.

VAŠE NÁZORY
SPOLEČNÁ DISKUZE
CESTA K ŘEŠENÍ

10
PRIORIT
LIBUŠE A PÍSNICE

Občané mohou otevřeně sdělit své názory, trable a problémy, se kterými se v městské části potýkají. Navrhnout, co by se mělo zlepšit, upravit či změnit v oblastech životního prostředí, zdravotnictví, rozvoje městské části, bezpečnosti, školství, veřejného života, sportu, dopravy a dalších.

K dispozici bude drobné občerstvení. Na závěr fóra proběhne losování drobných cen od sponzorů.

*Bc. Petr Borský,
koordinátor projektu
Zdravé město a místní Agenda 21*



ZŠ Písnice

MÁME RÁDI EDISON

Když se zeptáte kteréhokoliv žáčka na naší škole, zda má rád projekt Edison, odpoví: „Ano.“ Proč? No přece proto, že se neučíme, zazní častá odpověď, ale naši pátáci už to víd trochu jinak.

Vítek: „Edison je dobrý, pocvičíme se v angličtině, dozvíme se informace o cizích zemích.“

Sony: „Líbí se mi projekt Edison, protože se dozvíme něco zajímavého o jiných státech. Vždy máme nejlepšího studenta.“

Linda: „Chtěla bych Edison i na nové škole, abychom se něco naučili o ostatních zemích. Můžeme si vytvořit nové vztahy. Zvyšujeme si znalosti z aj.“

Martin: „Projekt Edison je dobrý k tomu, že se přiučíme něco anglicky a poznáváme další země.“

Adam: „Minulý týden jsem se naučil hodně o Itálii. Také jsem si procvičil angličtinu a poznal nové lidi.“

Domínka: „Edison je super projekt. Můžeš se poznat s novými lidmi, hrajou se různé hry. Vždycky je zajímavé zjistit něco více o jakémkoliv zemi i o tom studentovi.“

Dne 18. února jsme již po páté přivítali sedm studentů z mezinárodní studentské organizace AIESEC, kteří nám přišli vyprávět o svých zemích. Jako každý rok se již od ledna děti těšily, kdo asi přijede.

Letos se rodiče našich žáků postarali o studentky Melissu z Itálie, Renatu z Brazílie, Ilaydu z Turecka, Olivii z Číny a studenty Rajata z Indie, Rafkyho z Indonésie a Ivana z Kolumbie.

Již tradičně jsme ještě před zahájením projektu poslali každému studentovi videopozdrav a pilně jsme trénovali písničky a taneční show. Paní učitelky připravovaly s dětmi projektové knihy na zápisky a vložku studenta. Pondělního slavnostního

zahájení se účastnily všechny třídy a studentům se to moc líbilo.

Žáci 2.–5. ročníků měli jednoho studenta na celý týden. Prvně každý den navštívil jiný student.

Program byl nabitý. V pondělí se student nejdříve s žáky seznámil, následovala prezentace jeho státu a vysvětlení jejich státní vlajky. V úterý byly na programu zvyky, tradice, rodinné oslavy a jídlo, ve středu se všichni věnovali tématu vzdělávání, jak se učí cizí jazyky a jaké jsou v jejich zemi oblíbené sporty. Již tradičně část studentů navštívila MŠ Ke Kašně. Po obědě skupinka pátáků doprovodila studenty do centra Prahy. Díky sluníčku byl výlet opravdu povedený. Ve čtvrtek si studenti povídali s žáky o svém dětství a žáci již pilně trénovali představení na páteční rozloučení s projektem.

Připravit děti na páteční prezentace je pro studenty a paní učitelky vždy nejnáročnější úkol. Studenti měli za úkol připravit dětem obrazovou prezentaci s komentářem, aby ji mohly samy prezentovat. Paní učitelky s žáčky trénovaly a dola-

ZÁKLADNÍ ŠKOLA S ROZŠÍŘENOU VÝUKOU JAZYKŮ V PRAZE-PÍSNICI HLEDÁ

do svého malého pracovního kolektivu:

učitelku/učitele s kvalifikací 1. st. ZŠ,
vychovatelku/vychovatele do školní družiny s kvalifikací
vychovatelství a hospodářku školy.

Informace o škole naleznete na: www.zspisnice.info.

Profesní životopis zašlete, prosím, na adresu:
reditelka@zspisnice.info.

Rádi se s Vámi setkáme při osobním pohovoru.

dovaly vše potřebné na samotnou prezentaci. V pátek se otevřela škola veřejnosti a rodiče mohli osobně vidět své děti, další žáky a studenty v akci. Po skončení prezentací následovalo slavnostní ukončení projektu. Všichni studenti připravili se svými žáčky skvělé show. Dokonce se zapojili i prvňáčci. Nikdo netušil, že uslyší indickou státní hymnu.

Na závěr všichni účastníci projektu dostali osobně podepsaný certifikát od svého studenta. Pátáci se ještě mohli těšit na bowling, který pro ně i studenty byl skvělou tečkou za projektovým týdnem.

Děkujeme všem rodičům, kteří ubytovali naše studenty, starali se

o ně, když onemocněli, a vařili jim dle jejich chuti.

Děkujeme všem rodičům, kteří napekli a zajistili občerstvení pro studenty a děti.

Děkujeme Spolku rodičů za finanční podporu.

Děkujeme rodičům za pondělní pomoc s přípravou občerstvení.

Děkují vedení školy, paním učitelkám a asistentkám za důvěru a skvělou spolupráci.

Díky vzájemné spolupráci všech budou mít naši žáci opět na co vzpomínat.

Ladislava Ondrouchová

Foto: Ladislava Ondrouchová



Kdo jsou Zasloužilí hasiči?

Titul Zasloužilý hasič může získat člen Svazu požární ochrany, který svou celoživotní práci přispěl k rozvoji dobrovolného hasičstva.

Uděluje se pět let po propůjčení medaile Za mimořádné zásluhy a za podmínky, že člen dovršil 65 let věku a jeho členství trvalo alespoň 40 let.

Předáván se koná slavnostním způsobem v obřadní síni přibyslavského zámku, v Centru hasičského hnutí v Přibyslavi. Každý nový člen je zapsán do Pamětní knihy a výrazem

titulu je medaile, diplom a klopový odznak. Většina nositelů tohoto titulu i přes svůj věk stále pracuje v různých funkcích ve sborech, krajích, okresech a v ústředních orgánech.

V Praze bylo od roku 1988 uděleno celkem 58 titulů. K dnešnému dni je pouze 31 žijících členů, z toho čtyři ženy. Tento titul získali v roce 2010 také písničtí členové Miloslav Čoňk a Miroslav Štanc, který byl ještě téhož roku zvolen vedoucím aktivu Zasloužilých hasičů v Praze. O dva roky později, v roce 2012, mu byla předána kronika, kterou doplnil a v jejím dopisování pokračuje

do dnes. Jako vedoucí zasílá svým členům blahopřání k narozeninám, vánočním svátkům a novému roku. S pomocí Evy Fortinové pořádá na jaře a na podzim výlety podle přání členstva. Dalším hasičským pomocníkem je Pavel Reinisch, z jehož rukou pochází krásná blahopřání a pozvánky na výlety. Oběma patří velký dík.

V roce 2017 se dne 20. dubna uskutečnil výlet do Sloupu v Čechách a do sklárny Lindava. Podzimní výlet, konaný 14. září, se zaměřil na poznávání Zatecka. První zastávka byla v Panenském Týnci u nedo-

staveného gotického chrámu, poté následovala prohlídka areálu chmelu a piva a chmelařského muzea. Na přání členů je na letošní rok naplánován výlet do Karlových Varů.

Proč o tom píšete? V Písnici a na Liibuši je řada lidí, kteří pro své spoluobčany dělají spoustu věcí a přitom se tím nijak nehonosí. Ale v poslední době se objevil pár křiklounů, kteří nikdy nic neudělali, vše kritizují, a navíc šíří výmysly a nepravdy.

Miroslav Štanc, vedoucí Aktivu zasloužilých hasičů hl. m. Prahy



ZŠ Meteorologická

BYLI JSME V LIDICÍCH

Dne 28. února navštívila třída 9. A Památník Lidice, který stojí na místě vsi zničené 10. června 1942 nacisty. Během několikahodinového programu jsme se mnoho dozvěděli a měli jsme také možnost prohlédnout si místa, kde Lidice stávaly. Z mnoha informací o lidické tragédii mne zaujaly především následující.

Lidice, ves, která má za sebou krutou a nemilosrdnou minulost, se zapsala do paměti nejen všem těm, kteří tu žili a přežili. Lidice byly vybrány roku 1942 jako oběť pomsty. Pomsty za Reinharda Heydricha, na kterého byl spáchán atentát dvěma atentátníky Josefem Gabčíkem a Janem Kubišem. Přitom byly Lidice vybrány vlastně jen náhodou. Podkladem který nebyl ověřen a nebyla potvrzena souvislost s atentátem.

Ve vsi, kde žilo tehdy asi 512 obyvatel, byly zaznamenány tyto živnosti a obchody: 3 hostince, kolář, kovář, krejčí, mlýn, obuvník, povozník, 8 rolníků, 3 obchody se smíšeným zbožím, trafika, obchod s uhlím. Každý víkend se tu konala drakiáda a učitelský sbor pořádal loutkové divadlo pro děti. Chloubou vsi byl kostel, vedle kterého stála škola. Některé ženy zde vyučovaly, většina ostatních se starala o děti, domácnost a hospodářství. Konaly se tu svatby, pohřby, zkrátka slavnosti každého druhu. Na první pohled obyčejná vesnice, ale to vše se náhle změnilo.

Změnilo se to v den, kdy přišlo gestapo. Do jednoho z domů podstrčili vysílačku, aby měli důvod ves zničit, ba dokonce vymazat Lidice z povrchu zemského. Děti do 15 let byly většinou deportovány do Polska, kde byly nuceny pracovat a dostávaly jen nízký příděl

jídla a pití. Vše, co měly, bylo to, co měly na sobě či v ruce. Později byly krutě povražděny. V Lidicích žilo kolem 90 dětí, přežilo jich pouze 17 – těch, které byly určeny k poněmčení. Ženy byly postupně odváženy do koncentračních táborů, zejména do Ravensbrücku, kde byly rozdělovány do skupin podle práce schopnosti. Z žen přežila necelá polovina. Muži zůstali v Lidicích, kde byli shromážděni ve stodole a odkud je po desítkách odváděli ven, kde byli zastřeleni. Těla z místa neodnášeli pryč, takže když se blížila další desítka, viděli své známé a věděli, co je čeká. Poprava probíhala nedůstojně. Neměli svázané ruce ani šátek přes oči. Jediný farář dostal možnost odejít, ale odmítl a zůstal se všemi do posledního výstřelu a poté byl zastřelen též. Celé Lidice byly vypáleny a pohřbeny v prachu. Po Lidicích jako by se slehla zem. Vojáci vše zničili a zbytky domů zakopali. Potok, který tu dřív byl, přemístili na jiné místo. Rybník byl pohřben a zahlazen troskami; nový byl později umístěn o pár set metrů dále. Vykáceli každý strom, který tu dříve stál. Lidice již neexistovaly.

Albert Schweitzer, nositel Nobelovy ceny, vyjádřil nepomějnící význam Lidic výstižnými slovy: „Vzpomínka na tuto tragédii musí zůstat živá v našem světě a podněcovat nás k tomu, abychom se zbavili myšlenek nelidskosti, které existují ještě v naší době, a abychom se oddali ideálu humanismu tak, abychom neriskovali, že tragédie Lidic se bude opakovat ještě v budoucnosti. Nedělejme si iluze, že by to nebylo již možné. Musí být veden boj proti myšlenkám nelidskosti, kterou trpíme.“

David Zelenka, 9. A

Foto: Viktor Keller



NICHOLAS WINTON – SÍLA LIDSKOSTI

Celý druhý stupeň ZŠ Meteorologická zhlédl 13. února v Modřanském biografu neuvěřitelně silný příběh jednoho statečného a obětavého muže, který před druhou světovou válkou pomohl několika stovkám dětí odjet před hrozcím nebezpečím do Anglie. Jaký dojem zanechal tento dokumen-

tární film na divácích z 8. B?

Aneta Hübnerová: „Sir Nicholas Winton byl vážně hrdina. Dokázal za svůj život něco neskutečného, a to zachránit několik set nevinných dětí. Za mě dokument, který bych doporučila všem zhlédnout, protože v této době si lidé neváží toho, co mají. Například domova, který děti z dokumentu ztratily.“

Barbora Kapsová: „Když jsme přišli do kina, myslela jsem si, že pan Nicholas Winton byl jen obyčejný člověk, ale nebyl. Zachránil spoustu lidských bytostí před smrtí, a to je pro mě hrdinství. Většina těchto dětí by totiž skončila v koncentračních táborech. Tento pán na mě působil velmi optimisticky. Navždy si zapamatuji jeho větu: „Dožil jsem se tolika let, protože se každých 20 minut usměju.“ Tímto se zkusím řídit i já.“

Klára Nowaková: „Bylo mi moc líto rodičů, co museli své děti opustit. Od anglických rodin mi přišlo pěkné, že se ujaly cizích dětí a chovaly se k nim jako k vlastním. Připadá mi důležité, aby tento film viděli i mladí diváci. Je potřeba, abychom i my věděli, jaká byla tehdy situace a abychom nedopustili, aby se něco tak hrozného jako za války ještě někdy opakovalo.“

Barbora Smetanová: „Nejvíce smutný byl pro mě konec. Děti, které se po válce vracely zpátky domů, nenašly své rodiče. Začala jsem plakat. Ten pocit, že ztratím vlastní rodiče, je nepředstavitelný!“

Johana Zírová: „Měla jsem velmi dobrý pocit z toho, že na světě existují lidé, co myslí i na druhé, a to ve velkém měřítku!“

8. B



Základní škola Meteorologická

ZÁPIS DO 1. ROČNÍKU

pro školní rok 2018/2019

25. DUBNA 2018 9. 00 – 12. 00 HODIN

12.30 – 18. 00 HODIN

Děti narozené do 31. 8. 2012 budou přijímány dle trvalého bydliště a kritérií uvedených na stránkách školy.

Podrobnější informace na www.zsmefco.cz

Vezměte si s sebou občanský průkaz nebo pas a rodný list dítěte.



PRACOVNÍ VYUČOVÁNÍ JINAK

Od druhého pololetí u nás učí Vaření nově paní učitelky ze Středního odborného učiliště potravinářského Písnice a děti jsou nadšené.

V osnovách pro osmou třídu je mimo jiné výuka vaření, která se nám z důvodu výměny učitelek výrazně a příjemně změnila. Obvykle tyto hodiny bývaly spíše odpočinkem na konci výuky. Nyní však tato výuka probíhá úplně jinak. Z každé hodiny vaření si odnášime mnoho ponaučení o chování v kuchyni a o zpracování potravin. Už za dvě dvouhodinové odpoledky jsme se naučili mnoho věcí. Moc se mi tenhle způsob vyučování líbí a věřím, že i ostatní jsou maximálně spokojeni.

Johana Zírová, 8. B

Foto: Monika Exnerová

PŘÍRODA KOLEM NÁS POHLEDEM 3. A

Po jarních prázdninách hned v pondělí čekala ve škole naši třídu 3. A a některé další třídy zajímavá přednáška: povídání o přírodě. A ke všemu ukazovali zvířata. →

Dneska jsem byla překvapená z toho, že jsem ani nevěděla, že máme něco naplánovaného. Pavouků a žab jsem se nechtěla ani dotknout, protože vypadal chlupatě, a tu vránu jsem nemohla pohladit, ale mohl jsem si pohladit fretku a užovku. *Hanička*

Mně se to moc líbilo, protože nám pán ukazoval zvířátka, jako třeba jsou: pavouk, žába Kuňka, fretka, užovka obojková. Naučila jsem se nové názvy: bezobratlí, obojživelníci. Taky nám ukazoval videa o zvířátkách. Bylo to prostě super! *Jana Ř.*

Rostliny jsou pro život na zemi důležité. Nejstarší strom v České republice je dub. Bezobratlí tvoří nejpodrobnější skupinu. Ti nejmenší způsobují nemoci, jiní svou činností vytváří úrodnou půdu pro rostliny. Ptáčích druhů žije v našem okolí velmi mnoho. Ve městě dnes můžeme spatřit většinu velkých savců, kteří dříve žili pouze v lesích. Neobvyklé městské prostředí jim nabízí mnoho potravy. *Žaneta*

Dozvěděla jsem se, že žabka Kuňka se umí maskovat a když cítí, že je v nebezpečí, tak se obrátí a naznačí ti, že je jedovatá. A když jsem si pohladila fretku, pěkně mi smrděly ruce. A viděla jsem velkou šišku. A to je vše, co mě nejvíce bavilo, zaujalo a konečně jsme se dozvěděla něco více. *Majda*

Překvapilo mě, že ještěrkám nedorůstá ocas. Líbila se mi straka a fretka. Nelíbil se mi pavouk. Bylo to hezké. *Nela*

Pořad se mi moc líbil! Dozvěděla jsem se spoustu zajímavostí, které jsem občas nevěděla, ale i věděla. Pan organizátor nám přinesl ukázat zajímavá zvířátka, která byla živá. Nebylo to jen o zvířatech, ale i o stromech. Byla tam straka, která opakovala po paní učitelce, straka se jmenovala Káča. *Edi*

Nevím, jestli z toho pavouka vůbec vlezou do postele. Nevěděl jsem, že se může u některých druhů odtrhnout noha, a pak zase naroste. Věděl jsem, že se ještěrkám odtrne ocas, ale nevěděl jsem, jak to dělají a proč to dělají. Ale většinu jsem nevěděl. *Matěj N.*

Pořad se mi moc líbil. Překvapilo mě, že mravenci stříkají jed. *Tom R.*

Bylo to super, asi nejvíce se mi líbilo, jak tam bylo video s ohnivými mravenci. V mikrovlnce. *Martin*

Mě překvapilo, jak straka umí mluvit. *Rui*

Dozvěděla jsem se, že se všichni bojí pavouků. Bylo to hezké, ale já jsem se pavouka. *Filip Č.*

Program se mi líbil. Dozvěděla jsem se, že jeden pár myši za rok porodí až 1 000 dalších myší. *Šimon H.*

Program byl velmi hezký. Překvapil mě živý černý pavouk. Užovka byla moc krásná. Nelíbila mi se fretka, protože smrděla. *Arsen*

PŘÍRODA KOLEM NÁS POHLEDEM 5. A

Určitě jste si všimli, že ve městě můžeme potkat zvířata, protože tu s námi žijí. A žije jich tu více, než byste čekali. Žijí zde bezobratlí, obojživelníci, plazi, ptáci a savci.

Dozvíte se i o rostlinách.

Bezobratlí. Například pavouci, brouci, no prostě hmyz. Mravenec ohnivý má rád elektřinu. Má velmi citelné bodnutí. Jed všech mravenců se nazývá kyselina mravenčí.

Plazi. Slepýš není had, ale ještěrka. Některé ještěrky jsou v nebezpečí schopné shodit svůj ocas. Užovka červená je na dotek hebká.

Obojživelníci. Mlok skvrnitý žije v Praze jen na dvou místech. Má schopnost regenerace, ocas mu znovu doroste. Žába kuňkalka je jedovatá.

Ptáci. Straky se dají naučit říkat ahoj. Vrána a havran se liší tím, že jeden se stěhuje, a druhý ne.

Savci. Když na jaře dvě myši nic nevyruší, tak na podzim může být až 3 000 myšat. Savci rodí živá mláďata, výjimkou je ptakopysk, velryba a delfín.

Rostliny. Dub žije nejdéle. Náš nejvyšší strom je platan, který roste za Lennonovou zdí. Nejstarší strom na světě je starý 4 600 let.

Naše dojmy:

Akce byla zajímavá. Z některých představených živých zvířat jsem měl strach, nejvíce z pavouka. Určitě bych chtěl více takových akcí. *Matěj P.*

Akce mě bavila, ale když lektor vytáhl sklípka Emilku, tak každá dívka začala křičet a zničilo mi to zážitek z akce. *Matěj Z.*

*Připravila Soňa Štefanová,
třídní učitelka 5. A*

Foto: Soňa Štefanová

PRAŽSKÉ POVĚSTI

Opět jsme se společně ponořili do tajemné Prahy. Prožili jsme napínavý příběh z let dávných. S Horymírem a Šemíkem přeskočili hradby Vyšehradu a uhněli k Neumětelům, kde jsme se smutně rozloučili se Šemíkem.

Z Vyšehradu jsme se dostali až na Karlovo náměstí, kde jsme vešli do Faustova domu. U chudého studenta jsme se poučili, že kdo chce hodně, nemá nic...

Společně jsme si zatančili, zaspívali a hlavně zasmáli. Bylo to opět velmi příjemně prožité dopoledne. Už nyní se těšíme na další tajuplná místa a příběhy.

Věra Píková, třídní učitelka 2. B

STRAŠIDELNÁ BESEDA V MĚSTSKÉ KNIHOVNĚ

Čtělí byste vědět kdo je Zášupšák? A co třeba Elvíra, Dopisníček



nebo Mecháček? Znáte je? Děti z družiny ZŠ Meteorologická už je znají, navštívily totiž strašidelnou besedu Městské knihovny na pobočce Novodvorská.

Na této poutavé besedě se dozvěděly spoustu nových věcí o strašidlech, strašidylkách a bubácích. Už proto ví, že jsou i některé druhy strašidel, které patří do Encyklopedie ohrožených strašidel. Dozvěděly se, kde různá strašidla bydlí, že mohou mít své strašidelné domácí mazlíčky. A že i strašidla se mohou bát. Moc se jim také líbilo poutavé čtení, veselá dramatická scénka i beseda s paní knihovnicí.

*Bc. Helena Burešová Skuhrovcová,
Školní družina ZŠ Meteorologická
Foto: Helena Burešová Skuhrovcová*

SVĚT KOSTIČEK

Děti ze školní družiny navštívily 9. března výstavu s názvem Svět kostiček, která se nachází v restauraci Korkorán Braník.

Výstava byla vytvořena ze stavebnice Lego, která si získala srdce nejen dětí, ale i dospělých. K vidění bylo např. lego město s kolejíštěm, přístavem a letištěm, dále modelová řada vozidel, vrtulníky a v neposlední řadě známe chrámy a kostely, např. chrám sv. Víta nebo bazilika sv. Jiří.

Děti si odpolední program užily a s bytlem volného času strávily na dětském hřišti, který se nachází přímo v areálu.

*Blanka Zirnáková,
vychovatelka školní družiny
Foto: Blanka Zirnáková*

Mateřská škola Lojovická

**Dělá nám radost, když může-
me dělat radost.**

Vážené rodiče, milé děti, blíží se doba zápisů do mateřských škol, doba velké změny pro Vaše dítě i pro Vaši rodinu.

Ke spokojenosti a k úsměvům ve Vašich tvářích bezpochyby přispívá i vědomí, v jakém prostředí Vaše dítě čas ve školce bude trávit a kdo Vás na několik hodin denně nahradí. Proto mi dovoluňte, abych Vás pozvala k nám do Mateřské školky Lojovické. Přijďte se podívat, přijďte načerpat pozitivní energii, nejen, z krásného prostředí, ve kterém školka je. Věřím, že na Vás zapůsobí mile i celý pracovní kolektiv. V naší školce pracují moc šikovné paní učitelky a pro všechny je jejich práce koníčkem. Děti to cítí, a proto mají svůjj Danušku, Petru, Lidušku, Katku, Helenku, Jarušku, Marušku, Dášu za to rády a do školky se těší. Nešlo by to ani bez naší paní školnice Jiřinky a paní Romanky, jezdí s námi na výlety a díky nim máme krásně čisté a upravené třídy. Vykouzlit takové kombinace, aby si všechny smysly přišly na své, to doopravdy umí jen naše paní kuchařky Ivetka a Janička.

Vstup dítěte do mateřské školy patří k významným událostem v životě dítěte. My to víme, a proto se na Vás budeme těšit v Mateřské škole Lojovická v Den otevřených dveří 9. 5. 2018 od 8.00 do 10.00 a od 15.00 do 16.30 a na doprovod-

né akci k zápisu, na Hracím dopolední 11. 5. 2018 od 9.00 do 11.00. Na tuto akci je třeba, pro velký zájem, se předem objednat, a to na tel. č.: 241 471 378, osobně nebo e-mailu: sykorova.mslojovicka@seznam.cz.

Veškeré podrobné informace získáte i na: www.mslojovicka.cz.

Ivana Sýkorová, ředitelka

TŘI TŘÍDY V MATEŘSKÉ ŠKOLE LOJOVICKÁ

Doporučujeme otevřít si stránky www.mslojovicka.cz / fotogalerie, akce, archiv – zde poznáte, jak si děti školku užívají.

Kytička

Ve třídě Kytička se věnujeme všem činnostem, které harmonicky rozvíjí osobnost dětí. Rádi kreslíme a malujeme v našem výtvarném ateliéru, kde si dle zájmu a bez spechu můžeme tvořit na volné nebo dané téma. V Kytice také rádi zpíváme, hrajeme na různé hudební nástroje a tančíme. S dětmi cvičíme v prostoru naší třídy a využíváme různé sportovní nářadí a náčiní. Učíme se básničky, povídky do přírody, ale hlavně si hrajeme. Jsme rádi, když děti do naší mateřské školy chodí rády, když jsou spokojené a všechny činnosti probíhají v příjemné a radostné atmosféře.

Marie Holerová

a Dagmar Bumbalová, učitelky

Sluníčko

V naší třídě Sluníčko máme stále dobrou náladu. Zajímá nás všechno kolem nás, i proto máme rádi vycházky do lesoparku, kde můžeme pozorovat zvířátka a přírodu. A když nejsme zrovna venku, užíváme si za oknem ptáčky, bažanty a veverky na naší zahradě nebo rybičky ve velkém akváriu ve třídě. Máme rádi knížky plné pohádek, básniček a hádanek, ale i encyklopedie, ze kterých se dozvídáme spoustu zajímavých věcí. Třeba jak pečovat o svoje zdraví, jak chránit přírodu nebo proč prší a proč kytičky potřebují sluneční paprsky. Protože nejsme žádní lenoši, rádi si zacvičíme a zatančíme. Od začátku loňského roku máme ve třídě díky OP VVV asistentku Jarušku Klášterkovou a všichni se těšíme na nové kamarády.

Helena Böhmová,

Bc. Kateřina Černá, učitelky

Čtyřlístek

Ve Čtyřlístku si hrajeme, bavíme se, učíme se, zpíváme, kreslíme, cvičíme, a to zejména díky kamarádké a pohodové atmosféře, kterou naše třída nabízí. Umožňujeme dětem rozvíjet se v tvůrčích činnostech, pracovat dle vlastní fantazie, prožívat volnou hru spontánně, se zaujetím a s radostí. Pro námětové hry děti využívají nově zařízeného pódia vybaveného tematickými koutky, jako je například kuchyň s kompletním vybavením nebo koutek vědy a zábavy. Navazujeme



přátelské vztahy, učíme se vyjadřovat, rozvíjíme schopnost spolupráce a vzájemného respektu. Seznamujeme se s pravidly. Předškoláci mají během dne svůj prostor pro přípravu do školy. Děti se učí písničky, které běžně neznají, stále mají k dispozici různé hudební nástroje. Zájem o dramatickou výchovu podporujeme výraznou četbou. Pohádky s velkým zájmem děti divadelně ztvárňují, využívají k tomu čepičky a kostýmy. Nenásilnou formou se učí veřejnému vystupování před větším publikem. Nejen výtvarná výchova s nepřebýrným množstvím kreativních nápadů, ale i sportovní vyžití dělá dětem radost. Pohyb je pro děti přirozený a sportování je baví. Třídu Čtyřlístek děti navštěvují rády.

Dana Fáberová,

Petra Dufková, učitelky

Foto: Natalie Iakuninová

MŠ MEZI DOMY

Hravé lyžování

V Mateřské škole Mezi Domy stále fandíme různým pohybovým aktivitám. U dětí se snažíme motorické dovednosti zdokonalit a prohloubit nejenom při plavání, cvičení na nářadí v tělocvičně, ale i jízde na kole nebo pořádáním dalších akcí spojených s pohybem.

Mezi atraktivní zpestření a obohacení našeho vzdělávacího programu patří v zimním období také lyžování. Zájemci měli možnost absolvovat výcvik pod vedením lyžařských instruktorů opět na Chotouni, a to zrovna v době konání olympijských her v jihokorejském Pchjongčchangu.

Pobyť na sněhu zvláště pak v letošní zimě, která byla v Praze na dobré sněhové podmínky velmi skoupá, si děti velmi užily. Zábavnou formou a ještě ve skupi-

ně svých vrstevníků jde vše snáz a s nadšením. Za jeden týden dokázaly děti neuvěřitelné pokroky, o čemž se mohli přesvědčit i jejich rodiče.

Tento projekt vychází z osvědčeného modelu, pětidenního výjezdového lyžařského kurzu pro předškolní děti. Zajištění bezpečnosti dětí, organizace a provoz mateřské školy je pro zaměstnance během tohoto týdne mnohem náročnější, a proto patří všem velké poděkování.

Irena Procházková,

Mateřská škola Mezi Domy

Foto: Irena Procházková



Mateřská škola Mezi Domy hledá kvalifikovanou paní učitelku na celý úvazek.

Nástup 27. 8. 2018.

Nabízíme příjemné prostředí, vstřícné kolegyně, na každé třídě asistent pedagoga.

Kontakt, informace:

Mgr. Ivana Gerlašinská, reditelka@msmezidomy.cz
tel.: 603 294 941

MŠ K LUKÁM

Olympiáda, Valentýn a začátek roku psa

V týdnu po jarních prázdninách na nás v Mateřské škole K Lukám čekaly samé oslavy. Nejprve svátek zimních sportů – Zimní olympijské hry v Pchjongčchangu.

Děti se naučily poznávat symboly každé olympiády, vědí, proč je kruhů pět, co znamenají barvy kruhů na olympijské vlajce. V atlasu jsme našli Jižní Koreu, sledovali jsme některé zimní sporty v televizi, ukázali si vybavení na různé zimní sporty. Virtuálně sportovci proběhli všechny kontinenty s olympijskou pochodní a po pomyslném zažehnutí olympijského ohně bylo v naší třídě zahájeno sportovní klání. Každý den soutěžili nejdřív jednotlivci, potom družstva. Házelo se na cíl i do dálky sněhovou koulí a čepicí, běhalo se po ledových kráčích i na lyžích, rychlobruslilo i krasobruslilo, hrál se hokej, curling. Každý den se rozdalo několik sad medailí i sladké odměny. Děti se naučily souhrě a spolupráci ve družstvech, nahlas si fandily a na závěr si poslechy českou, ale i vietnamskou, německou, americkou a ruskou hymnu.

Na svátek svatého Valentýna děti vyrobily srdíčka a přáníčka pro blízké, které mají ve své rodině a okolí.

Ve čtvrtek nás čekala oslava nového lunárního roku – ve zname-

ní psa. Děkujeme mamince Susu a Sam za větvíčky broskvoně, které patří k tomuto vietnamskému svátku a byly dovezeny přímo z Vietnamu. Naši třídu zdobí již druhý týden, krásně vykvetly. Proběhla již tradiční ochutnávka slavnostních vietnamských jídel, ovoce jak čerstvé, tak sušené. Za to děkujeme maminkám, které vše donesly a připravily. Vietnamské děti zpívaly jejich písně, poslouchali jsme vietnamskou hudbu, pohádky na našem Sweetboxu.

Užili jsme si krásné dny.

Lucie Blažejová

Foto: archiv MŠ K Lukám



KLUB SENIOR



Krásné odpoledne – oslava MDŽ

V Klubu Senior nikdy neopomeneme udělat si při příležitosti tohoto dne radost. Patří převážně nám, ženám. Do klubu přišlo asi 55 osob, byl zcela zaplněn.

Když vidím před sebou právě upracované, ustarané ženy, které musely v životě hodně slevit ze svých přání, nasadit životy, chránit děti a zajistit mnohdy i živobytí, pracovat do úmoru, ale teď se jen tvářit, jako by to nic nebylo, vše je již za námi, teď už to nebolí... A to nehovoříme o válce a jiných útrapách. A proč si nedělat ještě radosti a neužívat si klidu se svými vrstevnicemi. Potěšit se na výletech jednodenních či týdenních. Vždy je co vidět, krajiny, města, vždy je co chválit a divit se.

Vedoucí klubu neopomněla kytičkou poděkovat zvláště těm pracovnícím, které se o klub starají a které výjimečně pomáhají. Paní

Literová se svojí vynikající cukrárnou, p. Březinová se svými kytičkami k výzdobě, zvláště o Vánocích, a pro všechny, paní prof. Kaňerová svým vlastním vyprávěním k různým tématům, cvičením a hudbou s písničkou, paní Mastná se svým vlastním důrazem na to stále být fit, paní Urbanová, která je velmi nápomocná starostí o zájezdy stran vybírání peněz, dále paní Petrová, která nezapomíná připravit nějaký dáreček jubilantům – oslavencům v klubu. Jsme rádi, že máme takový spolek, který má pro vše pochopení a je příjemné se slyšet a vidět.

A tak jsme se viděli a slyšeli. Náš pan hudebník to vyhrál na plné čáře! Co by byla oslava bez hudby a zpěvu, co by byla oslava bez občerstvení s chutnými dortíky? Byl to opět den, jak má být. A my si toho vážíme.

Zdena Prchlíková

Foto: archiv Klubu Senior





Zprávy z jednání rady

Vybrané informace z usnesení Rady městské části Praha-Libuš od 1. 1. do 12. 3. 2018. Všechna usnesení v plném znění jsou k dispozici na www.praha-libus.cz a na Úřadu MČ Praha-Libuš. Na internetových stránkách Českého úřadu zeměměřičského a katastrálního – <http://nahliznidokn.cuzk.cz/> – jsou veřejně dostupné údaje o parcelách a budovách zapsaných v katastru nemovitostí.

Rada MČ Praha-Libuš:

— Schvaluje uzavření Dodatku č. 1 k veřejnoprávní smlouvě o poskytnutí účelové neinvestiční dotace č. 2017076105 ze dne 26. 7. 2017 s TJ Sokol Písnice, z. s., jehož obsahem je prodloužení termínu dokončení opravy plotu z důvodu nepříznivých klimatických podmínek.

— Schvaluje uzavření Smlouvy o právu provést stavbu komunikace v ulici V Hrobech na části pozemků parc. č. 1120/1 a 1120/4, oba v k. ú. Libuš ve svěšené správě MČ Praha-Libuš, v rámci stavby rezidenčního objektu „U metra Libuš“ pro investora Rezidence Měcholupy, s. r. o., Korunní 810/104, 101 00 Praha 10, IČ: 27589048.

— Schvaluje uzavření Příkazní smlouvy se společností Osigeno – veřejné zakázky a dotace, s. r. o., Petrovská 594, 788 13 Víkřovice IČ: 05931614, na administraci zjednodušeného podlimitního řízení na veřejnou zakázku „Přístavba Mateřské školy K Lukám 664, Praha 4 – Libuš, typ dřevostavba, kompletní dodávka projektové dokumentace a realizace stavby“.

— Schvaluje uzavření Smlouvy o úpravě vzájemných vztahů mezi smluvními stranami s Pražskou vodohospodářskou společností, a. s., a Pražskými vodovody a kanalizacemi, a. s., při výstavbě vodního díla na nové hasičské zbrojnici Písnice.

— Schvaluje Rozhodnutí městské části Praha-Libuš o vstupu do Klubu zřizovatele „Měst vzdělávání“, zajišťovaného společností EDUin, o. p. s., Veslařský ostrov 62, Podolí, 147 00 Praha 4, IČ: 24706370. Schvaluje uhrazení ročního členského poplatku souvisejícího s členstvím MČ Praha-Libuš v Klubu zřizovatelů „Měst vzdělávání“ ve výši 10 890 Kč vč. DPH.

— Jmenuje do Školské komise s účinností od 1. února 2018 tyto členy: pana Pham Duonga, Ing. Vendulu Audolenskou.

— Schvaluje Rozhodnutí o výběru dodavatele pro veřejnou zakázku malého rozsahu „Renovace parketové podlahy v tělocvičném objektu Klubu Junior, Na Okruhu 395/1, Praha 4“ v souladu se Zprávou o hodnocení nabídek ze dne 5. 1. 2018 s dodavatelem Pavel Mika – Faliko, Čsl. armády 2244, 390 03 Tábor, IČ: 18325297.

Schvaluje cenovou nabídku vítězného uchazeče, kterou předložil v rámci veřejné zakázky ve výši 71 670 Kč s DPH.

— Bere na vědomí informaci o přerušení a omezení provozu mateřských škol a školních družin základních škol zřizovaných MČ Praha-Libuš o jarních prázdninách ve dnech 5. – 11. 2. 2018.

— Nesouhlasí s úplatným převodem pozemků parc. č. 911/5 a 911/6, oba v k. ú. Písnice, ve vlastnictví hl. m. Prahy, do vlastnictví společnosti CIB Rent Písnice, s. r. o., se sídlem Václavské náměstí 823/33, 110 00 Praha 1 – Nové Město, IČ: 03091104, z důvodů budoucí výstavby metra a zachování přístupu k nemovitostem ve vlastnictví třetího subjektu a řešení dopravy v klidu pro obyvatele MČ Praha-Libuš.

— Schvaluje uzavření Dohody o předání a převzetí práv a závazků investora a veškeré dokumentace ke stavbě nové hasičské zbrojnice Písnice s hl. m. Prahou.

— Schvaluje uzavření Dodatku č. 1 k nájemní smlouvě s G.A.P. education, střední škola, s. r. o., Meteorologická 181/2, 142 00 Praha 4 – Libuš, IČ: 27907538, s účinností od 1. února 2018 za roční cenu pronájmu ve výši 601 243 Kč.

— Schvaluje Výroční zprávu dle zákona č. 106/1999 Sb., o svobodném přístupu k informacím, za rok 2017, která je nedílnou součástí tohoto usnesení.

— Schvaluje uzavření Smlouvy o umístění nereklamních doplňků na zařízeních veřejného osvětlení na území hlavního města Prahy se společností Trade Centre Praha, a. s., se sídlem Blanická 1008/28, 12000 Praha 2, IČ: 00409316.

— Schvaluje uzavření Pojistné smlouvy č. 1443207055 (2018014010) o skupinovém úrazovém pojištění s Kooperativa pojišťovnou, a. s., Vienna Insurance Group, Pobřežní 665/1, Praha 8, IČ: 47116617, na pojištění dětí navštěvujících volnočasové aktivity v Klubu Junior na dobu 1 roku.

— Schvaluje podání tří žádostí o dotaci z rozpočtu HMP kapitola 10 – rezerva pro MČ na rok 2018 takto: „Rekonstrukce elektroinstalace v ZŠ Meteorologická, Meteorologická 181, 142 00 Praha 4 – Libuš“; „TV Libuš – rekonstrukce komunikací v lokalitě Na Močále“ (ulice Na Močále, Na Jezerách, Třebejická, K Jezírku a U Pejřár-

ny), „Rekonstrukce plynové kotelny v MŠ Lojovická, Lojovická 559, 142 00 Praha 4 – Libuš“.

— Bere na vědomí „Průběžnou zprávu o energeticky úsporných opatřeních v objektech MČ Praha-Libuš“ a „Závěrečnou zprávu projektu energetických úspor v objektech MČ Praha-Libuš za období od 1. 9. 2009 do 31. 12. 2017“ předloženou firmou ENESA, a. s., se sídlem U Voborníků 852/10, 190 00 Praha 9, IČ: 27382052.

— Schvaluje uzavření Dodatku č. 1 ke Smlouvě o dílo č. 2018014004 ze dne 1. 2. 2018 v rámci zakázky „Renovace parketové podlahy v tělocvičném objektu Klubu Junior, Na Okruhu 395/1, Praha 4“ s obchodní firmou Pavel Mika – Faliko z důvodu provedených víceprací spočívajících v celoplošném zatmelení stávající parketové podlahy, kterými se navýší cena díla o 13 915 Kč bez DPH.

— Schvaluje uzavření Smlouvy o poskytování servisních služeb se společností FRP Services, s. r. o., Pražská 7, 261 01 Příbram II, IČ: 01541137, pro Jednotku sboru dobrovolných hasičů Písnice na přenos dat pro svolávání a informování jednotek požární ochrany.

— Souhlasí s předloženou projektovou dokumentací z 02/2018 pro společné územní a stavební řízení vypracovanou společností ProTelPro, spol. s r. o., IČ: 47121271, Nad Elektrárnou 1526/45, Praha 10 pro investora společnost T-Mobile Czech Republic, a. s., na „Připojení objektů FTTS na síť TMCZ, 3. Stavba Praha 12 – Cholutice SITE 14430“. Schvaluje uzavření Smlouvy o smlouvě budoucí na zřízení služebnosti se společností T-Mobile Czech Republic, a. s., na zřízení služebnosti – inženýrské síť do pozemků parc. č. 974, v k. ú. Písnice ve svěšené správě MČ Praha-Libuš.

— Souhlasí s předloženou projektovou dokumentací z 01/2018 pro společné územní a stavební řízení vypracovanou společností Projekting, spol. s r. o., IČ: 24707066, Koněvova 2660/141, 130 00 Praha 3 pro investora akce společnost T-Mobile Czech Republic, a. s., na „Připojení objektů FTTS na síť TMCZ, 4 - 3. stavba Praha“.

— Povoluje výjimku z nejvyššího počtu dětí stanoveného prováděcím právním předpisem k zákonu

PLÁNOVANÉ TERMÍNY ZASEDÁNÍ ZASTUPITELSTVA MČ PRAHA-LIBUŠ:

18. dubna 2018
20. června 2018
12. září 2018

Jednání probíhá v zasedací místnosti Úřadu MČ Praha-Libuš, Libušská 1 (vedle pošty) od 18:00 hodin.
Změna termínu vyhrazena – sledujte úřední desku na www.praha-libus.cz.

č. 561/2004 Sb., o předškolním, základním, středním, vyšším odborném a jiném vzdělávání (školskému zákonu), což je 24 dětí, do maximálního počtu 4 dětí v jednotlivých třídách mateřských škol zřizovaných MČ Praha-Libuš na školní rok 2017/2018.

— Schvaluje zveřejnění Výzvy k podání nabídky na veřejnou zakázku ve zjednodušeném podlimitním řízení na výběr zhotovitele na akci „Přístavba Mateřské školy K Lukám 664, Praha 4 – Libuš, typ dřevostavba, kompletní dodávka projektové dokumentace a realizace stavby“.

*K tisku připravily
Michaela Kratochvílová,
Petra Janáčková a Hana Kolářová*

U NÁS | LIBUŠ A PÍSNICE DUBEN 2018

Měsíčník pro informace a vzájemnou komunikaci občanů v městské části Praha-Libuš – periodický tisk územního samosprávného celku | www.praha-libus.cz

Vydává: MČ Praha-Libuš, Libušská 35, 142 00 Praha 4 – Libuš, tel.: 261 711 380, 244 471 876, e-mail: mc.libus@praha-libus.cz. Registrováno na MK ČR reg. č. MK ČR E 12406

Redakční rada: Hana Kolářová – šéfredaktorka (hana.kolarova@tiscali.cz), tel.: 731 179 913 | Jiří Brixl (jiribrixl@seznam.cz), Kateřina Straková (katerina.chobotova@gmail.com), Matěj Kadlec (kadlec.m@seznam.cz), Jana Leichterová (leichterovajana@seznam.cz), Kryštof Stafl (krystof.stafl@gmail.com) | Martin Zikeš (MartinZikes@seznam.cz)

Korektury: Kateřina Straková

Grafická úprava: Petr Kutáček

Tisk: dot.DesignStudio, spol. s r. o.

Distribuce: zdarma do domácností – Česká pošta

Náklad: 4 250 kusů

Redakční uzávěrka: vždy 10. v měsíci. Číslo vychází na začátku měsíce následujícího

Příspěvky: Prosíme, pošlete, včetně digitálních fotografií a inzerce, nejlépe e-mailem na adresu: hana.kolarova@tiscali.cz nebo předejte do kanceláře starosty Úřadu MČ Praha-Libuš, Libušská 35, 142 00 Praha 4 – Libuš. Tel. redakce: 731 179 913. Nepodepsané příspěvky se neotiskují. Za obsah článků odpovídají jejich autoři. Redakce prosí o pochopení, pokud budou některé příspěvky v případě nedostatku volného místa v čísle zkráceny, upraveny nebo vynesčány; zejména příspěvky o rozsahu více než 3 500 znaků dodané bez předchozí domluvy. Cenik a podmínky inzerce: na www.praha-libus.cz nebo na vyžádání na e-mailu: hana.kolarova@tiscali.cz nebo tel.: 731 179 913.

Prosíme občany, pokud nedostanou do schránky některé číslo časopisu U nás, aby dali zprávu (uveďte požadované číslo časopisu, své jméno, ulici, číslo domu a aktuální datum) do kanceláře starosty ÚMČ Praha-Libuš, tel.: 261 711 380, nebo e-mail: mc.libus@praha-libus.cz. Bude-li v možnostech úřadu, číslo poskytneme, zároveň informace postouží pro kontrolu kvality distribuce.



Informační setkání s občany nad rekonstrukcí Libušské

Více než sto občanů se sešlo v úterý 27. února v podvečer na informačním setkání s občany staré Písnice nad připravovanou rekonstrukcí ulice Libušské.

Abyste se mohlo zúčastnit co nejvíce lidí, kterých se stavba dotkne, setkání proběhlo na dvakrát. Občané mohli položit otázky investorovi, zastoupenému Technickou správou komunikací, zhotoviteli stavby Eurovia CS a zástupcům městské části. Nejvíce dotazů směřovalo na délku jednotlivých etap rekonstrukce, objížděné trasy či dostupnost domovů automobilem.

Zhotovitel požádal občany, aby si označili své popelnice názvem ulice a číslem popisným, neboť zajistí svaz z míst, kam se nedostanou popeláři, a následně rozvoz popelnic zpátky k domu.

Své dotazy po dobu rekonstrukce mohou občané volat na číslo: 734 613 114, psát na adresu: rekonstrukce@praha-libus.cz či na facebookovou stránku „Rekonstrukce Libušské v Písnici“, kde jsou několikrát týdně aktualizovány informace.

Jiří Koubek,
starosta MČ Praha-Libuš
Foto: Kryštof Štafl



OTEVŘE SE V DOBĚ REKONSTRUKCE NÁJEZDU NA PRAŽSKÝ OKRUH?

V souvislosti s rekonstrukcí Libušské v Písnici a uzavřením průjezdu mezi Písnicí a Dolními Břežany se naskytla možnost otevřít nájezd na pražský okruh. Požádal jsem o tuto možnost na první koordinační schůzce v lednu. Až do poloviny března se tím nikdo nezabýval. Po druhém společném apelu s odborem dopravy Prahy 12 se dne 23. března na Magistrátu sešli zástupci Ministerstva dopravy, Ředitelství silnic a dálnic, Ministerstva vnitra, odboru dopravy Prahy 12, odboru dopravy MHMP, místostarostka Prahy 12, starosta Dolních Břežan; libušskou radnici jsem zastupoval spolu se svým zástupcem Pavlem Macháčkem. Naší podmínkou bylo, aby otevřením nájezdu nedošlo k porušení platného územního rozhodnutí na pražský okruh, které říká, že nájezd bude otevřen, až se zprovozněním písnického obchvatu. Ředitelství silnic a dálnic přišlo s následujícími variantami: Bude otevřen sjezd na pražský okruh ze směru od Dolních Břežan jen na dálnici D1, nikoliv na dálnici D5, a stejně tak výjezd pouze od dálnice D1 na Dolní Břežany. Bude tak otevřena druhá objížděná trasa souběžná s cestou mezi Dolními Břežany a Vestcem. Pokud tato varianta bude schválena, k otevření nedojde od začátku rekonstrukce, ale až od konce dubna. Zda tuto trasu budou využívat i autobusy 331 a 333, ke dni uzávěrky tohoto čísla nebylo známo. Lepší než nic, považují to za vítězství zdravého rozumu.

Jiří Koubek,
starosta Libuše a Písnice



inzerce

Snadná výměna záclon

– spouštěcí garnýže, žaluzie, rolety, sítě proti hmyzu, montáže, opravy.

Volejte: 222 351 996, 602 371 996,
e-mail: vlkpavel@sendme.cz



Fotozpráva

Aleř ustoupila rekonstrukci silnice

Těšíme se na novou aleř! A doufáme, že bude ještě hezčí než ta, která zde rostla mnoho let. Foto: Michal Straka





Vzdělávací projekt MAP



MAP (Místní akční plán ve vzdělávání) si klade za cíl zvýšit kvalitu vzdělávání na základních i mateřských školách v městské části Praha-Libuš společně s městskou částí Praha 12. Nabízí možnost aktivního zapojení nejrůznějších akterů z oblasti neformálního či zájmového vzdělávání i zájemcům z řad aktivních rodičů.

SETKÁNÍ PŘIPRAVENÁ NA MĚSÍC DUBEN:

Středa 4. 4. od 16:15 hodin: **Nahlédnutí do světa mentoringu a koučingu** – setkání určené rodičům, pedagogům, zástupcům neziskového sektoru i dalším zájemcům z řad veřejnosti v prostorách Základní školy T. G. Masaryka v Modřanské ul. 1375/10a.

Přednáší odborní lektori: *Mgr. Anna Doubková, PaedDr. Karel To-*

mek. Akce přiblíží postupy a principy obou metod, jejich různé formy i užití v oblastech poradenství i terapie. Současně se pokusí rozptýlit mylné pověry vztahující se k oběma a naopak – představit přínos mentoringu právě v oblasti vzdělávání.

Čtvrtek 12. 4. a pátek 13. 4. Leadership III. – seminář připravený

pro vedoucí týmy základních a mateřských škol naší městské části a městské části Praha 12, který se uskuteční v prostorách Viničního domku v Chuchelské ul. 6/1.

Ing. Lenka Koudelková,
zástupkyně starosty
pro oblast sociální, vzdělávání,
školství a tělovýchovy

Sdílení osvědčených postupů v městských částech

Osvědčené postupy k udržitelnému rozvoji v městských částech Prahy, ale i v městských částech a obvodech Brna a Olomouce, sdíleli účastníci setkání městských částí Prahy k místní Agendě 21 (MA21) v úterý 6. března v Praze.

Během první části setkání se účastníci například seznámili s výzvy z Operačního programu Zaměstnanost. V další části zástupci Zdravých městských částí prezentovali své projekty a zkušenosti. Zástupci městských částí Praha 4, Praha 7, Praha 8, Praha 10 a Praha 14 vystoupili s tématy jako generel veřejných prostranství, participativní rozpočtování ve školách, proměna veřejného prostoru, participativní rozpočtování. Zástupci Prahy 12, Prahy 15 a Prahy 20 představovali projekty k udržitelnému rozvoji ve svých městských částech, například projekt Podaná ruka na Praze 20. Mimopražští účastníci představili projekt na

zvýšování vzdělávání zaměstnanců a zapojování obyvatel do rozvoje městské části.

Městská část Praha-Libuš představila aktivity kampaně Dny zdraví. Naše městská část byla první pražskou městskou částí, která se v roce 2007 do této kampaně zapojila. Některé aktivity, třeba Libušsko-písničky duatlon nebo Den zdraví se od té doby konají každoročně. Od roku 2016 získáváme účelovou neinvestiční dotaci od hlavního města Prahy, a tím pádem se aktivity podporující zdraví rozšiřují.

V letošním roce plánujeme v kampani Dny zdraví rekordních devět aktivit. Mateřské školy dostanou příspěvek na vyšetření zraku dětí či logopedickou depistáž. Na podzim pro ně bude připraven interaktivní program Zdravý zoubek. Základní školy zopakují úspěšný projekt Dny pro záchranu života – kurz první pomoci. Pro starší občany bude připraven speciální Den zdraví pro seniory a další semináře. Nebude chybět Den zdra-



ví spojený s Drakiádou. Na podzim také zopakujeme velice populární Kurzy první pomoci pro veřejnost. O všech akcích se dozvíte na internetových stránkách MČ Praha-Libuš, facebooku městské části a v časopisu U nás.

Bc. Petr Borský,
koordinátor projektu
Zdravá Libuš a Písničky a MA21



inzerce

vosa
NÁVRHY, VÝROBA
A INSTALACE
REKLAMY
VE VAŠEM OKOLÍ

-  velkoplošný digitální tisk
plakáty A2 až A0
-  grafické práce
návrhy a příprava
grafiky pro tisk
-  řezaná grafika
PVC samolepky
a polepy
-  potisk triček
dresy již od
jednoho kusu

tel.: 603 226 226 / www.vosareklama.cz 

inzerce

**CO SE UDÁLO NA LIBUŠI
V LETECH 1368 a 1388?**

Vážení přátelé!

Srdčně Vás zveme na další historickou besedu o dějinách naší obce.
Je čas posunout se ze starších časů vpřed.
Kdy? V úterý 10. dubna od 18 hod

Kam? Do zasedací místnosti MČ Praha-Libuš, Libušská čp. 1
DROBNÉ OBČERSTVENÍ VČETNĚ PŘÍPITKU ZAJIŠTĚNO,
PRO TY RYCHLEJŠÍ Z VÁS I TRADIČNÍ JITRNÍČKA.
PŘIJĎTE POSEDĚT – TĚŠÍME SE NA VÁS!

Akci pořádá OVV ČSSD Praha 12
Více na <https://www.facebook.com/cssdpraha12a>
<http://praha12.cssd.cz/>


ČESKÁ STRANA SOCIÁLNĚ DEMOKRATICKÁ
PRAHA 12 – NO LIBUŠ



Přeprava seniorů, hendikepovaných a nemocných

Koordinátorka sociální pomoci MČ Praha-Libuš zpracovala přehled organizací, které poskytují zvyrodně dopravní služby pro seniory, hendikepované a nemocné občany.

Handicap Transport (Popelář, s. r. o., Ropid) www.handicap-transport.cz

Tel.: 602 267 040, e-mail: autodoprava.popelar@centrum.cz. Provoz služby je zajišťován mikrobusy se speciální úpravou pro přepravu vozíků pro invalidy se zvedací plošinou. Služba je určena pro držitele průkazů ZTP a ZTP/P, 32 Kč přeprava na území hl. m. Prahy

Societa, o. p. s. www.societa.cz

Dispečink s nepřetržitou službou: objednávání přepravy: 6–21 hod., urgentní přeprava: 21–6 hod., tel.: 778 007 858, SMS brána pro neslyšící: 778 007 858, e-mail: dispecink@societa.cz. Přeprava osob zdravotně postižených, držitelů průkazek TP, ZTP a ZTP/P, seniorů a osob imobilních. Ve společnosti se používají dva ceníky – levnější (dotovaný) ROPID a dražší (nedotovaný) Societa. Ceník ROPID: nástupní taxa pro každou přepravovanou osobu (i doprovod): 10 Kč, za jednotlivou jízdu po území hl. m. Prahy: 32 Kč, všichni klienti musí mít průkaz ZTP nebo ZTP/P.

Půjčovna 3P Praha, z. s. (dříve Centrum pro zdravotně postižené Praha) <http://www.kpss5.cz/kategorie/22-preprava-osob/>

Stanoviště aut a kontakty pro objednání: Wuchterlova 11, Praha 6: řidič Miroslav Bošek, tel.: 736 509 864, řidič Lubomír Kůstka, tel.: 724 654 007, řidič Dušan Rázga, tel.: 724 654 090, Úlibická 547, Praha 19 – Kbely: řidič Jan Vencl, tel.: 724 654 089. Přeprava osob a dovoz pomůcek: 15 Kč/km, při delších jízdách (nad 50 km) je cena 12 Kč/km. Čekací doba: 2 Kč za minutu, prvních 20 minut není účtováno.

Hewer, z. s.

<http://www.osobniasistent.cz/autodoprava-v-praze/>
Tel.: 216 216 444,
e-mail: auto@pecovatel.cz.

Cena jízdy: 10 Kč/km (minimálně však 49 Kč, 100 m = 1 Kč). Nástupní taxa: 29 Kč. Čekací doba: do 10 minut zdarma, nad 10 minut je účtována sazba 3 Kč za min. Zrušení jízdy v den uskutečnění: 150 Kč.

Borůvka Praha, o. p. s.

<http://www.boruvkapraha.cz/nase-projekty/doprava>

Kontakt: Jakub Pešina, František Havlín, tel.: 241 083 220, e-mail: doprava@boruvkapraha.cz.

Služby jsou nabízeny: dětem Jedličkova ústavu, absolventům Jedličkova ústavu. Jednotlivci se ZP, absolventi Jedličkova ústavu, organizace Centra Vyšehrad – 10 Kč/km. Ostatní držitelé průkazů ZP, ZTP, ZTP/P, DD, Stationáře, ÚSP – 12 Kč/km. Dálkové jízdy, které přesahují území Prahy: 6 Kč/km.

Senior doprava

<http://www.cckp9.cz/senior-doprava>

Kontakt: Pavel Topol, tel.: 777 704 248, 281 863 421,

každý pracovní den od 8:00 do 16:00 hod.

Přistavení vozidla + asistence klienti Praha 14: 30 Kč. Přistavení vozidla + asistence klienti ostatních MČ Prahy: 45 Kč. Cena přepravy (počítaná z místa vyjetí vozu): 15 Kč/km. Čekací doba: 30 Kč za každých započatých 15 minut.

Helpdriver – bezbariérová přeprava osob

<http://www.helpdriver.cz/>

Kontakt: Martin Břoušek, tel.: 720 297 731,

e-mail: helpdriver@email.cz.

Ceník pro jednorázovou jízdu: cena za 1 km: 18 Kč, nástupní sazba za osobu: 50 Kč, prvních 15 minut čekání zdarma. Další čekání: 4 Kč/min. Pravidelné jízdy – sleva.

Modrý anděl

<http://www.modryandel.cz/pro-klienty/o-nas/nase-projekty/ztp-a-ztpp>

Tel.: 737 222 333,

e-mail: online@modryandel.cz.

Přeprava osobním vozem, sleva pro držitele ZTP nebo ZTP/P a seniory nad 70 let (19 Kč/km).

AVZ Servis, s. r. o.

<http://www.avzservis.cz/produkty-doprava-detail-18>

Tel.: 737 342 974, 800 700 085.

Poskytuje přepravu pomocí schodolezu (100 Kč za každé patro). Cena dopravy: 16 Kč / 1 km – počítá se od výjezdu z provozovny, tj. Pod Hlaništěm 326/14, 182 00 Praha – Kobylisy. Za čekání se účtuje 3 Kč / 1 min, prvních 15 minut zdarma.

Ústav sociálních služeb v Praze 4

<http://uss4.cz/o-nas/nabidka-dopravnich-sluzeb/>

Kontakt: Milan Hladík, tel.: 241 434 160, 605 241 560, e-mail: do@uss4.cz.

Citroën Berlingo v úpravě pro vozíčkáře: 22 Kč/km. Ostatní vozidla s řidičem: 19 Kč/km (pro uživatele sociálních služeb ÚSS 4). Čekací doba: 10 Kč / každých započatých 15 minut čekání, účtuje se až po uplynutí 30 minut čekání.

Pohoda Transport, s. r. o.

<https://www.pohodatransport.cz/home.html>

Objednávejte prosím 3–4 dny předem. Příjem objednávek: pondělí–pátek 7:00–17:00 hod., tel.: 774 888 085, e-mail: info@pohodatransport.cz.

Přeprava seniorů, vozíčkářů rodičů s dětmi, skupin, překládání ležícího klienta z domácího lůžka na mobilní přepravní lůžko, přenesení ležícího klienta v transportní plachtě, doprovod na vyšetření, při oblékání, na toaletě, v jednání s lékařem, podpora při nastupování a vystupování z vozu. Cena za 1 km Praha: 16 Kč. Nástupní sazba Praha: do 5 km 20 Kč, do 10 km 40 Kč, do 15 km 80 Kč. Doprovod – každých započatých 30 min: 80 Kč.

Vega Tour, s. r. o.

<http://www.vegatour.cz/doprava-vozikaru>

Tel.: 242 447 208, e-mail: sales@vegatour.cz.

Dopravce v oblasti zájezdové dopravy v Evropě nabízí k pronájmu zájezdový autobus Mercedes-Benz s plošinou pro vozíčkáře, ve kterém lze přepravovat skupiny až 9 osob na invalidním vozíku (včetně osob na elektrickém vozíku). Autobus je vybaven zdvihací plošinou pro invalidní vozík a speciálními pásy pro upevnění invalidních vozíků.

Portage

www.portage.cz/cz-preprava-vozikaru.htm

Non-stop dispečink: tel. od 8 do 17 hod.: 776 890 094,

od 17 do 8 hod.: 777 89 00 94,

e-mail: rezervace@portage.cz.

Osobní auto nebo mikrobus: bez rezervace 25 Kč/km, s rezervací 3–7 dní 22 Kč/km, s rezervací nad 7 dní 20 Kč/km. Minimální sazba na jedné zákazce / jízdě je 250 Kč, sazba za čekání pro ZTP/P 20 min. zdarma. Zákazníkům se ZTP a ZTP/P a humánním cílem cesty (návštěva rodiče v DD, jízda do nemocnic a sanatorií) zpracují individuální kalkulaci.

Ortotechnika, a. s., JAMI – ortopedické pomůcky

<http://www.protetika.cz/pages/doprava.php>

Tel.: 220 571 565, 233 372 187 v pracovních dnech,

e-mail: protektika@protetika.cz.

Polovina nebe, o. p. s.

<http://www.polovinanebe.cz/nase-sluzby/ostatni-sluzby/bezbarierova-doprava/>

Tel.: 725 516 333,

e-mail: info@polovinanebe.cz.

Doprava zejména pro osoby s pohybovým omezením. Bezbariérový automobil pro 4 osoby. Cena standardně 30 Kč/km, individuální cena dle konkrétní poptávky.

Vojtěch Paik – vozimevozikare.cz

www.vozimevozikare.cz

Kontakt: Vojtěch Paik, tel.: 608

840 614. Aleš Paik, tel.: 775 129 562,

e-mail: info@vozimevozikare.cz.

Od 600 Kč (0–10 km: 600 Kč, 10–20 km: 800 Kč, 20–30 km: 1 000 Kč), čekání do 20 minut zdarma, poté 3 Kč/min.

Asociace samaritánů ČR – doprava nemocných

<http://www.ascr.cz/sluzby/doprava-nemocnych/>

Tel.: 14 444 nebo 14 333.

Doprava na základě příkazu k transportu vystaveného ošetřujícím lékařem zdarma. Ceník pro samoplátce: kilometrové – tam i zpět – 1 řidič: 25 Kč/km, čekací doba na pacienta: 150 Kč / 0,5 hod.

Pragomedika, s. r. o.

<http://www.pragomedika.cz/prevozy-pacientu.html>

Nepřetržitý dispečink: 272 700 727,

e-mail: info@pragomedika.cz.

Sídlí v Písnici, Ke Kašně 100/4.

Převozy pacientů. Tato služba je plně hrazena zdravotní pojišťovnou (přijímáme pojištění všech zdravotních pojišťoven) nebo si ji můžete objednat jako samoplátce, doprava na základě příkazu k transportu vystaveného ošetřujícím lékařem: zdarma.

Nessan – převozy nemocných

<http://www.nessan.cz/>

Tel.: 241 951 212

Převoz pacientů do a ze zdravotnických zařízení, lánžní apod., doprava na základě příkazu k transportu vystaveného ošetřujícím lékařem: zdarma. Ceník pro samoplátce: 1 km ujetý s pacientem: 30 Kč (minimálně 200 Kč za jeden převoz), 1 km ujetý s doprovodem pacienta: 5 Kč.

Zdroj: <http://svaztp.cz/info-pro-ozp-doprava-pro-osoby-se-zdravotnim-postizenim-v-praze/>

Zpracovala Zuzana Vránová, DiS.



Sociální pomoc – kontakty

Koordinátorku sociální pomoci MČ Praha-Libuš je možné kontaktovat písemně, po e-mailu nebo telefonicky.



Koordinátorka sociální pomoci

Zuzana Vránová, DiS.

koordinatorkapomoci@praha-libus.cz

K Lukám 664,
142 00 Praha 4 – Libuš

Tel.: 604 740 696

MĚSTSKÁ ČÁST PRAHA-LIBUŠ





KLUB SENIOR

Lidé nemohou být bez včel

Na jedno z únorových klubových odpolední jsme v Klubu Senior naplánovali povídání o přírodě. Na pořadu byl život včel a práce s nimi. Přednáška se setkala s velkým zájmem.

Lidstvu by podle vědeckých zjištění zřejmě zbývaly jen čtyři roky života od okamžiku, kdy by na Zemi zmizely včely. Podporujeme proto vzácné osoby, které se včeličkám věnují, starají se o ně a šlechtí je. K této jejich záslužné a užitečné práci se snažme společně vést mladou generaci – k přebírání vědomostí, k nekončící lásce a k pochopení užítku pro celou společnost. Kdo jednou zkusí práci se včeličkami, těžko se jí pak vzdává. Je to láska na celý život. Dvouhodinová přednáška nestačila, abychom si pověděli všechno, ale věřím, že přinesla alespoň něco k pochopení, jakou tato činnost, dělá-li se správně, přináší užitek včelaři i společnosti.

NĚCO Z HISTORIE VČELAŘENÍ

Včely u nás původně žily hlavně v dutinách stromů. Lidé jim začali chodit na med, a protože byli pohodlní, přesunuli si špalek s dutinou nebo kus uříznutého kmene ke svému obydlí. Duté kmeny pak opatřili dvířky. Takovým prvním úlům se říkalo klády, vidět je můžete třeba ve skanzenech. Už první včelaři se začali zajímat o to, jak mají včely vše zorganizované. V úlu totiž běží všechno jako po drátkách. Spolupráce na takové úrovni je u hmyzu ojedinělá, známá je jen u mravenců, vos, sršňů a termitů. Proto nás tak fascinuje.

Když včelíčky najdou dobrý zdroj podle chutě a vůně, ukazují, kde místo je, zatancují ostatním včelkám taneček. Na plástu běží tam a zpět několikrát po okruhu. Pokud je zdroj dále, tancují taneček natřásavý. Opisují osmičku a uprostřed třesou zadečkem a vydávají vrzavé zvuky. Správný směr ukazují natočením na plástu.

VČELÍ KRÁLOVNA A TRUBCI

Královna je v úle také v jednom kole. Klade až 2 000 vajíček za den. Je vydatně krmena a opečovávána. O tom, jak se daří královně, vědí všechny včely. Ona totiž vylučuje mateří látku, kterou dělnice, jež se o matku starají, předávají ostatním včelám. Matka se dožívá až 4 let. Když zestárne, mateří látku ubývá, a to je signálem pro výchovu nové matinky. Dělnice a mladé královny se líhnou z oplozených vajíček,



z neoplozených pak trubci, jejichž úkolem je oplodnit matku. Pravidelně odlétají na trubčí shromaždiště, kde čekají na mladé neoplozené matky. Ty na snubní prolet létají jen jedinkrát za život. S několika trubci se spáří, ti jim předají zásoby spermií na celý život a potom umírají.

Ovšem trubci mají ještě jiné úkoly. Za horka mávají křídly a tím úl ochlazují. A naopak, když je potřeba, zahřívají plod, protože dobře izolují. Koncem léta je dělnice přestanou krmit a z úlu je vyženou. Když je včelstvo na jaře v plné síle a v dobré kondici, vychová si mladé matky. Založí velké buňky-matečnický, do kterých matka naklade po jednom vajíčku. Je krmena jen mateří kašičkou a vyvine se z ní matka. Takových matečnicků bývá ve včelstvu najednou několik. Než se matky vylíhnou, stará matka opouští včelstvo s dceřinou kolonií v roji. S ním letí většina létavek, které si nesou zásoby medu asi na týden. Mladé včely, larvičky, plásty a zásoby zůstávají v úle mladé matce jako věno. První narozená matka pak obvykle zlikviduje ostatní matečnický.

JAK VČELY DĚLAJÍ MED?

Květový med pochází z nektaru rostlin. Létavky přinesou v medovém váčku do úlu sladinu, kterou předají úlovým včelám. Ty ji uloží do buněk, kde se nektar zahušťuje. Med lesní vzniká komplikovaněji. Mšice a hmyz nabodávají rostlinná pletiva, kterými proudí míza bohatá na cukry. Mízu nasají a přefiltrují. Protože včely bývají věrné jednomu zdroji nektaru nebo medovici, může včelař při včasném stočení medu, než se včely začnou zajímat o jiný v okolí, získat jednodruhový med, např. akátový, řepkový, bezinkový, lipový.

NEMOCNOST VČEL

V posledních letech je problémem u nás vysoká nemocnost včel. Vznikla nová ohniska včelího moru a včelstva zabíjí roztoč kleštíků včelí (Varroa). Přišel z Asie a naše včely na něj nejsou připravené. Přenáší i jiné nemoci, například vir deformovaných křídel. Ke zjištění intenzity napadení pomáhají třeba aplikace jako Varroamonitoring systém. Provádí se plynování a vzorek tzv.

KDE SE POBLÍŽ NAUČIT VČELAŘENÍ?

Jste dospělí a chcete začít s chovem včely medonosné? Máte zájem o získání teoretických i praktických znalostí pod odborným vedením zkušených lektorů? Na co se připravit během včelařského roku, jak si správně nastavit ekonomiku včelařského provozu, jaké jsou včelí produkty, množení včelstev a jejich nemoci? Odpovědi na otázky a praxi na včelnicí v sadu Toulcova dvora v Praze-Hostivaři (metro C Opatov + autobus MHD 177) získají dospělí na včelařském kurzu, který je vhodný pro úplně začátečníky. Pořádá ho Envira, o. p. s., za podpory hl. m. Prahy.

Jarní včelařský kroužek je určen pro všechny děti ve věku 7–15 let, které zajímá příroda a pozoruhodný svět včel a chtějí se o něm hodně dozvědět. Podívají se do úlů, seznámí se s včelím společenstvem a s jeho produkty, nepostradatelnou rolí v přírodě a významem pro člověka. To, co se naučí v teoretické části, pak budou pozorovat zblízka na včelstvech v sadu Toulcova dvora.

Letošní kurz základů včelaření pro dospělé i kurz pro děti je už v běhu, informace o možnostech účasti nebo dalších kurzů poskytne: Ladislav Chudáček, tel. 773 838 499, e-mail: chudacik@toulcuvdvor.cz.

V Toulcově dvoře rovněž bývají na programu včelařské workshopy a přednášky.

Zdroj: Středisko ekologické výchovy hl. m. Prahy Toulcův dvůr, www.toulcuvdvor.cz

klíšťátek spadných na podložku ze všech úlů prochází kontrolou u Českého svazu včelařů, který se též stará o distribuci léku a dohlíží na jeho podávání. U medů dovážených z ciziny bylo též zjištěno nevhodné léčení včel antibiotiky. Proto kupujte med přímo od včelaře a v obchodech vybírejte jen český med, který je označen pečeti a je kontrolovaný.

UPOZORNĚNÍ

Kdo s námi chce jet na Šumavu – poblíž Strakonice –, zavítáme do nádherného skanzenu p. Macha, včelaře a řezbáře. Je to unikát, máme se na co těšit!

Za milou a tichou pozornost při přednášce děkuje všem:

Zdena Prchlíková
Ilustrační foto: Envira, o. p. s.



KLUB SENIOR

Požární prevence

I letos jsme se v Klubu Senior věnovali bezpečnostní prevenci, tentokrát požární, a zastavili jsme se i u dalších záležitostí, na které bychom neměli zapomenout. Vybíráme pro čtenáře to nejdůležitější z besedy s náčelníkem Tomášem Wágnerem a zdravotní sestrou Michaelou Švandrlíkovou z Městské policie hl. m. Prahy.

Jak volat tísňové linky:

Nejrychlejší zjištění místa události v Praze: Každý sloup veřejného osvětlení má své číslo. Nahlásíme na tísňové lince číslo a oni podle něj vědí, kde se nacházíme.

Kdy voláme hasiče:

- Hoří.
- Stala se dopravní nehoda a v havarovaných vozidlech jsou uvězněni lidé.

- Následky živelních pohrom (voda, vítr), jsou-li ohroženy životy, majetek a životní prostředí.
- Není-li jiná možnost, jak se dostat do bytu, kde se nachází dítě či nemohoucí osoba, případně je ohrožen majetek (zapnutý sporák, vařič, žehlička atd.).
- V případě nutnosti vyproštění osob a zvířat z výšek, hloubek, vody, ledu apod.

Nejčastější příčinou vzniku požárů v domácnostech, kancelářích, chatách, chalupách apod. je lidská nedbalost a neopatrnost:

- Kouření (nevhodně odložené nebo odhozené nedopalky cigaret).
- Zacházení s otevřeným ohněm (svíčky ponechané bez dozoru).
- Zapomenuté potraviny na vařiči.
- Málodky věnujeme pozornost blízkým žárovkám, zářivkám, prs-

DESATERO PREVENCE PŘED POŽÁRY

1. Nenechávat otevřený oheň bez dozoru.
2. Neodcházet od vaření k jiným činnostem.
3. Elektrické a plynové spotřebiče udržovat v dobrém technickém stavu.
4. Dodržovat návody a doporučení výrobců spotřebičů.
5. Používat spotřebiče pouze k účelu, pro který byly vyrobeny.
6. Dodržovat základní bezpečnostní předpisy při zacházení s otevřeným ohněm a spotřebiči.
7. Při kouření dbát na dokonalé uhašení nedopalků a zápalek.
8. Udržovat volné únikové cesty a únikové východy.
9. Instalovat volné únikové cesty a únikové východy.
10. Instalovat dle návodu hlásič požáru (případně i detektor úniku plynů).
11. Při odchodu z domova: vypnout světla a elektrické spotřebiče (např. pračku, rychlovarnou konvici), uhasit otevřený oheň, zavřít okna.

Prosím dbejte na tyto hlavní zásady, eventuálně připevněte desatero na viditelném místě.

kající zásuvce, vysavači a dalším spotřebičům.

Co dělat, když hoří:

- Dle svých možností začít hasit požár v zárodku.
- Vědět, kde jsou pomůcky pro hašení: hydranty, hasicí přístroje, přenosné hasicí přístroje.

- Znat telefon na tísňové linky.
- Vždy přivolat personál – nemocnice, domov pro seniory apod.
- Znat evakuační plán – místa úniku.
- Při požáru nikdy nepoužívat výtahy – pokud k tomu nejsou určeny.
- Vždy poslechnout pokyny hasičů.

Zpracovala Zdena Prchlíková

Sídliště Písnice – soudní spor

Byty na sídlišti Písnice, které od společnosti ČEZ loni koupila společnost CIB Group, jsou předmětem soudního sporu. Skupina nájemníků podala určovací žalobu. První stání proběhlo 20. února 2018 u Obvodního soudu pro Prahu 4.

Iniciativa Moje Písnice zveřejnila o soudním jednání, které bylo veřejně přístupné, následující zprávu:

„Dnes v 13:00 došlo k dlouho očekávanému soudnímu jednání ve věci podané určovací žaloby.

Jednání bylo proti všem očekávaním velmi krátké – paní soudkyně Svobodová odmítla všechny dodatečné důkazy navržené naším advokátem a zároveň se odmítla zabývat samotnou podstatou věci.

Žaloba byla v plném rozsahu zamítnuta, neboť dle názoru paní soudky-

ně nájemníci nemají naléhavý právní zájem najisto vědět, kdo je vlastníkem nemovitosti, ve které bydlí. Opět také poukázala na to, že nedošlo k připojení státu jako účastníka řízení, u něhož by tento právní zájem existoval.

S touto argumentací se neztotožňujeme a ve věci podáme odvolání. Zároveň budeme pokračovat v jednání o možném připojení státu k žalobě, která v současné době stále běží.

Jako zajímavost je vhodné také uvést, že rozsudek byl přečten již z pravděpodobně předem připraveného papíru, který byl patrně vyhotoven ještě před začátkem jednání. Rozhodnutí tedy s velkou pravděpodobností už bylo jasné předem, a samotné soudní stání tak hrálo roli pouhé formality.“

Zdroj:

www.mojepisnice.wordpress.com

KALENDÁŘNÍ STŘÍPKY

Duben

Že se český název tohoto měsíce odvíjí od probouzejících se dubů, je jasné, v Polsku je jeho název kwieten, pro nás jakoby posunutý, ale apríl v Evropě rozumí všichni.

Z čeho název apríl, případně jeho odvozeniny (aprilio, avril atd.) vychází? Jako u většiny ostatních měsíců se jedná o pozůstatek antického světa Říše římské, ve které měsíc duben býval zasvěcený bohyni lásky – Venuši. Tu Římané převzali jednak z řecké mytologie, ve které se jmenovala Afrodité, jednak od svých předchůdců v Itálii – Etrusků, u kterých zdomácněla jako bohyně Apru. A z tohoto názvu se během času vytvořilo pojmenování Aprulis, Aprilis, tj. Apríl – duben.

Hned 1. 4. se pak v Římě slavil svátek Veneralií, tak trochu římský Den mužů. Ti se v něm chodili vy-

koupat do lázni a dávali se mazat od lazebnic vonnými mastmi, oleji... Atd., že! Byl to tedy příjemný svátek! Kde se ale vzal krásný, a – pozor – podnes dodržovaný zvyk napálit druhého aprilem, tj. drobným žertem nebo recesí? To se musíme podívat až do dávné Persie, kde se 1. 4. slavil svátek Sizdam-be-dar, s právě tímto akcentem. Mívá v Evropě různé podoby. Například ve Francii mu říkají „poisson d'avril“, tedy „dubnová ryba“, a skutečně se tam projevuje tajným připevňováním papírových ryb na záda nic netušících spoluobčanů.

Jinak má 1. 4. svátek Hugo, to na památku Huga, biskupa v Grenoblu, který žil v letech 1052–1132 a svatořečen byl již v r. 1134. Měl k tomu zřejmě vhodné dispozice, protože jeho otec byl také mnich a dožil se snad 100 let. Hugo sám se velmi snažil o zlepšení morálky ve své diecézi, která prý nebyla ukázková. Snad proto byl iniciátorem založení velmi přísné tzv. kartuziánské řehole, které r. 1084 věnoval velké pozemky.

V církevním kalendáři je tento den svátek jednoho ze svatých Makariů. Těch je totiž více, ale ten, na kterého svátek 1. 4. vychází, se nazývá sv. Makarius Cařihradský, Slovanům známý také jako Blahomír – Divotvůrce. Žil na rozhraní 8. a 9. stol. Narodil se v Konstantinopoli jako Kryštof, po křtu přijal jméno Makarios. Stal se mnichem, pak i opatem v klášteře Pelekete. Protože podporoval úctu k ikonám v době, kdy byzantský císařský dvůr prosazoval tzv. ikonoklasmus – tj. obrazoborectví, které bylo inspirováno islámem, začal mít problémy. Byl uvězněn a posléze poslán do vyhnanství na ostrov Afusios u pobřeží Bythinie. Císař Michal II. Koktavý mu nabízel propuštění a různé výhody, jestliže bude obrazoborectví podporovat. On ale odmítl a setrval na svém názoru až do své smrti v r. 830.

Letos je ale 1. 4. zásadní jiná slavnost, tzv. Boží hod Velikonoční. To si věřící připomínají zmrtvýchvstání Ježíše po ukřížování.

Protože prostor pro dubnové ka-

lendářní střípky máme téměř vyčerpán, pospěšme dále.

2. 4. tu máme, dívenky, Pondělí velikonoční. Víte, co vás čeká? Chlapci si možná vzpomenu na krásné lidové zvyky, a abyste neuschly, vás trochu vyplatí pomlázkou.

V dubnu najdeme v kalendáři nejdříve řadu krásných, hojně užívaných, ženských jmen: 2. 4. Erika, 4. 4. Ivana, 5. 4. Miroslava.

10. 4. je plánována další veřejná historická beseda v Libušké ulici čp. 1 od 18 hod, na připomínku události v naší obci v l. 1368, 1388 i jindy.

16. 4. se slaví Irena a 20. 4. Marcela.

A nastupuje pro změnu řada populárních jmen mužských: 23. 4. je zde Vojtěch, 24. 4. Jiří, 25. 4. Marek, 27. 4. Jaroslav, 29. 4. Robert a 30. 4. pak Zikmund a kouzelná noc, spojená s pálením čarodějnic. Opatrně!

Mějte se, vážení přátelé, krásně, a všem zmíněných i nezmíněným dubnovým oslavencům posíláme naše srdečné: Vše nejlepší!

Jaroslav Melichar

V rozhovoru,

kteřý jsem na stránkách našeho časopisu ohehdý vedl, jsem sice vyjmenoval své oblíbené autory, ale jen ty, na které jsem si právé vzpomněl. Tak mně nezbyvá než se těm opomenutým alespoň v duchu omluvit a pokusit se to napravit. Naštěstí to jde i sledováním edičních novinek.

Českého básníka, překladatele a grafika **Bohuslava Reynka (1892–1971)** připomněl v loňském roce básník a editor Zdeněk Hron (*1944), který mnoho svého editorického úsilí věnuje také představitelům české katolické poezie, mezi nimiž zaujímá BR význačné místo. Aktuální reynkovský výbor se jmenuje **Nahé srdce / abych tichostí sršel** a vyšlo v básnickové rodném Petrkově ve stejnojmenném nakladatelství. Výbor básní BR doprovázený autorovými grafikami představuje pozvání do jeho světa i pro ty, kteří o petrkovském básníku zatím jen slyšeli. Obsahuje verše, které ani po více než třičtvrtstoletí neztratily nic ze své velikosti a prostoty.

Reynek byl básník i člověk katolicky pokorný, a zároveň velmi silný v tom, jak vzdoroval svému údělu a dokázal jej proměnit ve svá jedinečná slovesná i výtvarná díla. A protože jeho osobnost a tvorba je na krátký článek příliš rozsáhlá a nepopsatelná, uvedu tu jenom několik zajímavostí:

Obecnou školu absolvoval ve Svatém Kříži, při studiu na jihlavské realce ho silně ovlivnil docent dějin umění Max Eisler (1881–1937), který v něm probudil zájem o literaturu a výtvarné umění. Otec však směřoval Bohuslava jinam – na zemědělský obor pražské techniky. BR na škole vydržel pouhý půlrok. Odjel potom do Bretaně, která jej zcela okouzila.

V roce 1914 se Reynek seznámil s katolicky orientovaným vydavatelem Josefem Florianem (1873–1941). Ve Florianových edicích přicházeli k českému čtenáři Rilke, Kafka, Chesterton, Zeyer, Deml a další. Reynek překládal z němčiny a francouzštiny, psal a ilustroval. Vydával vlastní edici Sešity poezie, spolupracoval s Josefem Čapkem a Vlastislavem Hofmanem. Ve dvacátých letech vystavoval ve Francii, kde jeho lepty, kresby a pastely přijali velmi dobře. Staly se pro něj zdrojem obživy.

První básně mu vyšly v Moderní revui. Zprvu ovlivněný expresionismem, přechází Reynek postupně k motivům přírodním, a především křesťanským. Celkem po sobě zanechal devět básnických sbírek a dvě knihy básní v próze.

Veršům vděčí také za svou životní družku. Když v roce 1923 objevil dílko *Ta vie est là...* neznámé fran-

couzské básničky **Suzanne Renaud (1889–1964)**, byl nadšen a požádal autorku o svolení k překladu. Začali si dopisovat a výsledkem byl 13. března 1926 sňatek v kostele sv. Josefa v Grenoblu.

Suzanne s manželem a syny Danielem a Jiřím střídavě žili ve Francii a v Čechách. Zimní období trávili v Grenoblu, léto na petrkovském statku, kde se nakonec trvale usadili v roce 1936 po smrti Reynkova otce. Bylo nutné se ujmout správy statku...

Za druhé světové války byl petrkovský statek zabrán nacisty a rodina donucena k vystěhování. Nové útočiště našla ve Staré Říši u dětí Josefa Florianana. Po válce byl zdevastovaný statek Reynkovým navrácen, ne však nadlouho. Roku 1948 byl zestátněn a Bohuslav Reynek se stal zemědělským dělníkem „na svém“. Uzavřel se ještě více do sebe, a pokud mohl, tvořil.

Osmadvacátého září 1971 umírá Bohuslav Reynek v rodném Petrkově. Uložen je po boku své ženy a rodičů na hřbitově ve Svatém Kříži. „Když pohřební průvod procházel jeho zahradou, větve stromů byly prý obtěžkány vlaštovkami snad z celého Petrkova. Až když průvod přešel, vlaštovky odletěly,“ vzpomíná spisovatelka a dramatička Věra Provazníková. Poslední sbírka Bohuslava Reynka se jmenuje **Odlet vlaštovek**. Najdeme v ní i báseň, v níž Reynek jakoby popisoval svůj úděl:

*Blázen jsem ve své vsi,
znají mě smutní psi,
bílí psi ospalí,
plynoucí do dáli,
žádný z nich nešetká:
těší mě zdaleka,
jsou to psi oblaka,
běží a nekvílí.
Smutkem jsme opilí,
kam jdeme, nevíme.
Požehnej duši mé
Pastýři prastarý,
s hlubokými dary
měsíce a bdění,
s trny na temeni,
těžkém, rozbodaném
jako srdce. Amen.*

Pokusil jsem se v tomto příspěvku podat avědeckví o síle ducha, ve kterou bychom měli věřit i tady a teď...

Jiří Brixl

Lušťovka uličnice ⁽²⁰⁾

Zábavné objevování libušských a písničkých ulic na pokračování.

Ulice, jejíž název najdete v tajence, je jediná v celé České republice. Proč se tak v současnosti jmenuje, by mohli vědět libušští pamětníci. Až do roku 1968 byla pojmenována po Ottovi a Viktorovi (viz 2. tajenka), kteří byli v roce 1941 popraveni za odbojovou činnost proti německým okupantům.

		1	2	3	4	5	6
Stát javorového listu	a						
Slabý člověk	b						
Důvtip	c						
Pendrek	d						
Barevní (např. motýli)	e						
Blízký východ	f						
Kloub na noze	g						
Sesbírané klacky v lese	h						
Jihočeské město	i						

i1	e5	h6	c5	i4	g5	d6	c2

Řešení společně s fotografií ulice najdete na str. 20.

Připravil Martin Zikeš

inzerce



Starnet

Internet pro každého

INTERNET

za **250 Kč**
měsíčně vč. DPH

30 Mbps
bez limitů a FUP

- ✓ **INSTALACE ZDARMA**
- ✓ **INSTALACE DOMÁCÍ BEZDRÁTOVÉ SÍTĚ ZA AKČNÍ CENU**
- ✓ **MÍSTNÍ SERVISNÍ TÝMY A RYCHLÁ PODPORA**

ŘEKNĚTE SI O SPECIÁLNÍ NABÍDKU!

800 555 025

www.starnet.cz

Debata

VOLNOČASOVÝ AREÁL NA LIBUŠI

V druhém čísle měsíčníku U nás jsem se seznámila s vizí paní zastupitelky Tůmové a zděšila jsem se. Do městské části Praha-Libuš jsem se s rodinou přistěhovala před šesti lety. Hlavním důvodem byl klid a čistota ovzduší, která patří k nejlepším v Praze. Mám radost z množství drobného ptactva, které mi přilétá na krmítko. Neruší mě ranní křik bažantů. Za to jsem vděčná remízku s množstvím keřů (bohužel ale dochází k jejich likvidaci), v němž nejen tyto živočichové žijí.

Protože bydlím přesně mezi ulicemi Na Močále a Božejovická a polem, hrozí mi, že o klid a příjemné bydlení přijdu. Paní zastupitelka Tůmová se vyjadřuje, že „je smysluplné přijít s něčím, co zvýší kvalitu života obyvatel Libuše“, a má dojem, že přesně to činí. Tak v mém případě (a v případě obyvatel žijících v blízkosti plánovaného areálu) se kvalita života rapidně sníží. Opravdu nevidím pozitivum v tom, že přímo pod mémi okny povede nejen in-line dráha, ale bude zde stát dokonce pumptrack dráha! Ze zkušenosti ze svého rodiště vím, že po vybudování podobné dráhy v blízkosti obytné zóny (a jednalo se na rozdíl od naší lokace jen o několik rodinných domů) musela být tato dráha z důvodu nadměrného hluku odstraněna. Ani z restaurace pod okny ložnice nemám radost. Dá se očekávat jenom hluk a zápach cigaretového kouře a výparů z kuchyně. Vzhledem k současnému trendu používání k přemístování téměř výhradně automobily, přibude ještě hluk a znečištění ovzduší. Už nyní je problém v okolí mého bydliště zaparkovat. Tento problém by se po naplnění vize paní zastupitelky ještě prohloubil. A už vůbec si neumím představit klidné rozjímaní v kapli za zvuku in-line bruslí, skateboardů a možná i hudby.

Ano, zvýšila by se kvalita života, ale rozhodně ne občanů Libuše, Krče a Kunratic, žijících v blízkosti plánovaného areálu. Kvalitu života zvýšíme obyvatelům blízkých městských částí, kteří si rádi přijedou autem do našeho volnočasového areálu. Ti nám náš areál v žádném případě nebudou závidět, jak se paní zastupitelka domnívá, ale budou šťastni, že nestojí právě v blízkosti jejich domovů.

Já osobně bych v uvažovaném prostoru uvítala klidný park bez aktivit, s množstvím laviček a odpočinkových zón. V dnešní hektické době hledá většina lidí klid a relaxaci, proč si tedy takovou oázu klidu nedopřát na rozhraní tří pražských čtvrtí. Tu by nám pak ostatní městské části opravdu záviděly... Zachovali bychom tím zeleň a přírodu, kterých je v našem hlavním městě oproti jiným metropolím stále nedostatek.

Kamila Adamová

AD: FESTIVAL NOVÉHO LUNÁRNÍHO ROKU A STAROČESKÉHO MASOPUSTU 2018

Z prvních řad se festival mohl jevit jako úspěšný. Ale ze zadních řad? Lví tanec byl jako obvykle vynikající, další vystoupení nebyla přes vysoká opěradla židli téměř vidět, neboť se konala na parketu, ne na pódiu. V sále byl navíc veliký hluk způsobený nájezdem téměř všech účastníků na občerstvení – co nejvíc sníst a vypít bylo heslem téměř všech. Na druhé straně díky hluku zanikly perličky typu: „Přijde paní s pejskami.“ Zúčastnil jsem se všech pěti festivalů – podle mého názoru byl letošní ze všech nejhorší (za nejlepší považuji loňský). Letošní nejspíš vyhrál v kategorii množství tun sněžených potravin a hektolitřů vypitého vína. Co s tím? a) festival už nekonat, b) festival konat, ale bez občerstvení, c) festival konat, ale vstup i občerstvení zpoplatnit.

Radslav Král

O POZITIVNÍCH DEVIANTECH A PRAVDĚ

V tom, že „pozitivní deviant“ nabízí svou energii a někdy i své investiční peníze, vidím velkou hodnotu pro komunitu a společnost. Toho lze využít – nasměrováním, pravidly, motivací. Dojde pak k výměně hodnot. Spoluobčané získají, investor zhodnotí své úsilí přiměřeným ziskem, který jsou lidé ochotni (nebo neochotni) zaplatit. Riziko je převážně na straně investora.

Nic pozitivního deviant nemůže odevzdat, pokud je skupinou spoluobčanů prohlášen za škodnou. Pro zviditelnění takové skupiny ve volbách, ze závidění, lži, pomluvou. Celá společnost pak ale přijde o dvě důležité věci: Nevznikne nová hodnota – dům, náměstí, školka nebo

Příspěvky v rubrice Debata vyjadřují výhradně názor autora, který se nemusí shodovat s názorem vydavatele či redakce.

Rozsah příspěvku v rubrice je max. 3500 znaků bez mezer. Je možno připojit fotografie či jiné grafické podklady – rozhodnutí o jejich otištění a rozměru je v kompetenci redakční rady a grafika.

zasazený strom. A vznikne něco negativního, co popisuje Čapek – hluboká rána mezi lidmi, která se hojí velmi dlouho; někdy se nezacelí vůbec.

Připojuji pár řádek Karla Čapka k pravdě. Navzdory tomu, že je napsal v pohnutém roce 1938, apeluje na pravdu mezi národy a sousedy, je i pro naši komunitu lidí a sousedů věru aktuální.

A tak pokládám za užitečné říci, že zamezování šíření lži je naše společná zodpovědnost. Pro nás samotné a zejména pro to, aby pozitivní devianti neztratili často křehkou motivaci nabízet svou energii. Vše okolo nás, domy, náměstí, školy, spolky, zkratka hodnoty, kterých si chceme a můžeme dopřávat, nevznikly z příkazu státu nebo samosprávy. Vznikly, až na výjimky, vložením osobní energie pozitivních deviantů. Učitele, starosty, stavitele, podnikatele, investora, osvíceného úvěraře v bance (mám s tím osobní zkušenost), rodičů v komunitách...

Hodnoty se ale lépe a rychleji bourají, než staví. A proto bývají účelovým cílem lidí, kteří neumějí stavět, ale mají své ambice.

Miroslav Hofman

KAREL ČAPEK: MODLITBA ZA PRAVDU

Bože, který jsi stvořil národy a všem jsi vdechl touhu žít ve cti, zbav dnešní svět toho nejhoršího: lži.

Lži, která podpírá a připravuje násilí a učí lidi nenávidět se navzájem. Lži, která otravuje národy a vykopává mezi nimi propasti, jež snad ani desítky let nevyrovnej.

Bože, jak bude vypadat, jak se bude vyvíjet Evropa oblužená tolika nenávisťnými lžemi! Jak bude možné soužití mezi lidmi a národy, je-li mezi ně vrženo tolik urážek, tolik opovržení a vzteků! Copak si snad někdo představuje, že tento stav ducha má a může trvat bez konce? Copak si věčně má soused oškřivět souseda a čekat jen na příležitost, aby mu za-

sadil mstivou a úkladnou ránu? I po válce si mohou národy podat ruce; mohou si sebe rytířsky vážit a navázat vztahy důvěry. Ale na bojišti lži nebude navěky důvěry ani cti; každá lež zajde, ale zůstane po ní nenávisť a opovržení; tělo se zahojí dřív než duše. Bože, jak hrozná je zraňována duše tohoto národa, jak tohle se má jednou zahojit nebo odpustit! Copak se toho nezhrózí národové, jaký nenávisťný, navěky zlý a nepřátelský svět se takto buduje? Nemá snad nikdy být mír, nebo aspoň oddech v křečovitém smrtelném nenávidění?

Bože, vrať světu pravdu! Bude to víc než smlouva míru, bude to cennější než každé spojenectví. Nikdo, žádný národ, žádný stát si nebudí žít, pokud mohou být lidské vztahy kdykoli korumpovány nástroji lži. Nebude jistoty, nebude smluv, nebude ničeho platného a bezpečného, pokud vědomí kteréhokoliv národa bude zkřivováno záměrnou lží. Za každou lži jde úklad a násilí; každá lež je útok na bezpečí světa. Nikdo nebude žít v míru ani za nejsilnější hradbou z oceli a betonu; okřídlená lež se vysměje všem vaším pevnostem.

Zbavit svět lži je víc než odzbrojení. Jaké to bylo divné jasnozření, když náš Masaryk vepsal do našeho státního znaku slova Pravda vítězí. Jako by tušil, že jednou lež podnikne generální útok na náš stát a národ, a už předemrazil heslo pro toto utkání. S tím heslem můžeme jít do boje; ale jenom s tím heslem může jít celý svět do míru. Neboť jenom bez lži se mohou lidé a národy dorozumět, ať mluví jazykem kterýmkoliv. Bože, vrať světu pravdu!

Lidové noviny 25. 9. 1938

¹ Deviace (z lat. deviare, odchýlit se z cesty) znamená odchylku, v češtině obvykle jedná člověka nebo skupiny, které se odchylují od normy. Pozitivní deviace je pak odlišné chování s kladnými následky; jde o hledání toho, co funguje dobře. (Zdroj: www.cs.wikipedia.org, www.ivotoman.cz)

ZAMYŠLENÍ NAD VIZÍ VOLNOČASOVÉHO AREÁLU

Vážení občané,
vzhledem k tomu, že v časopise U Nás 2/2018 byl představen projekt volnočasového areálu, který nebyl projednán s obyvateli žijícími v dané lokalitě a ani nebyl diskutován s ostatními občany naší městské části, rádi bychom se připojili do věcné diskuse o podobě předmětného území. Jedná se o poměrně rozsáhlé území, které přesahuje do dvou katastrálních území a městských částí, tj. Libuše a Kunratic. V tomto území jsou jak pozemky soukromých vlastníků, tak pozemky městské části nebo magistrátu.

V daném rozsahu je dle našeho názoru předmětný areál nerealizovatelný, jelikož by muselo dojít k dohodě nejen o investicích do celého areálu a podílení se na nich mezi dvěma městskými částmi, které mohou mít různé priority, ale následně by muselo dojít i k účelné dohodě, kdo, jak a kolika finančními prostředky bude předmětný areál udržovat.

Prostředky městské části jsou v tomto směru velmi omezené, a pokud by se přesto podařilo získat prostředky na investici,

udržba takto rozsáhlého areálu by rozpočet městské části vyčerpala, protože ročně by se jednalo o statisíce, v maximalistické variantě pak o miliony korun.

Navíc nemá předmětný areál odpovídající přístupy a dopravní napojení. Stávající ulice Na Močále, Božejovická, Borotínská, Vyšebrodská, Chladírenská, V Rohu nejsou na příliv dopravy pro celoměstsky významný areál dimenzovány. To je nutné diskutovat s občany městské části, kteří v daném místě žijí.

Představená vize totiž počítá s typem sportovišť, kterých je v Praze pouze několik, a jejich využitost je tak již dnes na hranici své kapacity. To by mělo za následek přesunutí části zájemců o jejich užívání do naší městské části a nešlo by tak o areál, který by měl být prioritně pro naše občany.

Domníváme se, že vize parkové úpravy dané lokality v rozsahu stávajícího územního plánu bez rozsáhlých a hlučných sportovišť by se jistě líbila všem. Jako optimální vidíme rozšíření stávajícího parku K Jezírku na území městské části, a to východním, severním a jižním směrem, což zajistí pěší propojení od Dobronické až po jižní okraj

Krče, ale po dohodě s Kunratice-mi klidně i východním směrem. Koncepce by měla být v obdobném rozsahu, jako je park K Jezírku, se stromořadím, lavičkami a drobnými prvky tak, aby nebyla narušena životní pohoda okolo žijících obyvatel městské části. Součástí parku může být i prostor pro průjezd neorganizované cyklistiky. Návrh možné podoby lokality je v příložené mapě.

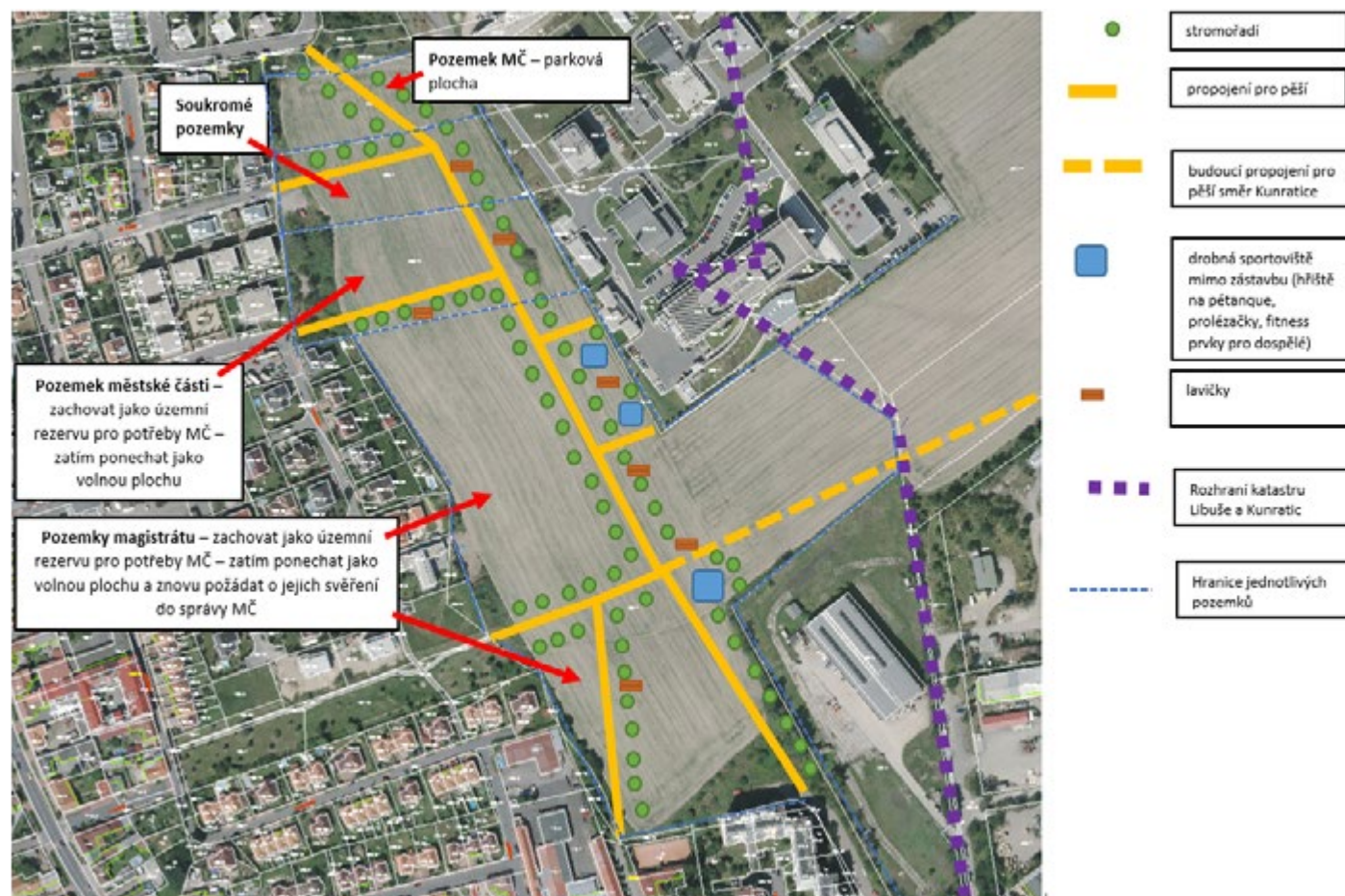
Pozemky městské části by mohly nadále sloužit jako územní rezerva pro její budoucí potřeby a mohly by být užívány jako volná zeleň ve stávajícím rozsahu.

Je třeba se zamyslet nad tím, že je třeba rovnoměrně plánovat rozvoj sportovišť a oddechových ploch v rámci celé městské části, tj. na katastrálním území Libuše, ale i Písnice, tj. na Libuši např. v blízkosti plánovaného parku u metra D pro obsluhu aktivit občanů západní části Libuše, dále na Písnici např. jižním směrem od stávajícího sídliště a na staré Písnici třeba ve východní části pro obsluhu aktivit tzv. staré Písnice nebo za stávajícím dětským hřištěm v Hoštické ulici, ovšem opět v rozumném rozsahu, a ne způsobem, který by znehodno-

til bydlení v dané lokalitě, nebo pokud budou mít odpovídající napojení. To jsou však jen návrhy, konkrétní podněty mohou vzejít od občanů nebo z veřejných akcí (např. 10 Problémů Libuše a Písnice).

Naproti tomu je nyní nutné čelit zejména aktuálním problémům výstavby a oprav místních komunikací (zejména v lokalitách, kde komunikace nejsou) a výstavby kanalizace, které jsou investicemi magistrátu, a v rámci našeho rozpočtu pak opravám školních a předškolních zařízení a investicím do stávajících sportovišť, střízlivému rozvoji lokálních sportovišť pro občany naší městské části, a také do podpory spolkové činnosti a jejich prostor (Sokol, hasiči, fotbal, aktivity pro děti a seniory a další) namísto prosazování investic do nereálných projektů, které jen neúměrně zatíží rozpočet naší městské části. To vše však nebrání celospolečenské diskusi o tématu dalšího rozvoje městské části ve volnočasové oblasti.

Mgr. Václav Kuthan, e-mail: kuthan@praha-libus.cz
JUDr. Martin Pros, Ph.D., e-mail: martin@pros.cz, mobil: 606 637 477



Rodinné centrum Kuřátko

Adresa: Klub Junior, Na Okruhu 395/1, Praha 4 – Libuš
Mobil: 777 001 719 | **E-mail:** rckuratko@gmail.com
Web: www.rckuratko.cz
Facebook: www.facebook.com/rckuratko



Vstupné: Tvoření pro děti | Cvičení pro děti | 100 Kč / rodina nebo permanentka 800 Kč (10 vstupů)
 Montessori herna | Sejdeme se v lese | 150 Kč / rodina nebo permanentka 1 100 Kč (10 vstupů)
 Volná herna pro děti | 80 Kč

Na pravidelný program i všechny jednorázové akce je nutná rezervace přes web či SMS.

PRAVIDELNÝ PROGRAM

Pondělí

9:30–11:30 **Tvoření pro děti (1,5–4) i pro maminky s Magdou**
 16:00–18:00 **Tvoření pro děti (3–6) s Magdou**

Úterý

9:30–11:00 **Montessori herna s Klárou (1,5–4)**

Středa

9:30–11:30 **Cvičení pro děti (1,5–4) s Markétou**

Čtvrtek

9:30–11:00 **Montessori herna (1,5–4) se Štěpánkou**
 16:30–18:00 **Montessori herna s Janou / Katkou B. (3–5)**

Pátek

9:30–11:30 **Volná herna pro děti (0–4) s Martinou**

DUBEN 2018

JEDNORÁZOVÉ AKCE

Velikonoční prázdniny 2. 4.

Čtvrtek 19. 4. 19:30–21:30

Škola ženskosti – seminář č. 6: **Krásná tvář, ale ne maska**
 Přijďte si odpočinout a na chvíli se věnovat jen sama sobě. Lektorka: Michaela Mostová

DÁLE PŘIPRAVUJEME

Sejdeme se v lese..., Háčkování pro děti i maminky s Klárou. Termíny budou upřesněny, sledujte web Kompletní nabídku programu Rodinného centra Kuřátko včetně všech detailů, informací o cenách a případných změnách naleznete na našem webu www.rckuratko.cz. Činnost spolku Rodinné centrum Kuřátko finančně podporuje městská část Praha-Libuš, za což mnohokrát děkujeme.

Těšíme se na vaši návštěvu.

Za celý tým RC Kuřátko:
 Ivana Vrabčová

Klub Junior

Klub Junior / www.klubjunior.cz / Na Okruhu 1, 142 00 Praha 4
 Kontakt: Ing. Lenka Koudelková / tel.: 604 273 968
kjunior@centrum.cz

GYMNASTIKA, GYMNASTICKÁ PŘÍPRAVKA

Gymnastika je základní průpravou pro všechny sporty, které si dítě později může zvolit. Nejmladší děti se seznámí s gymnastikou především formou pohybových her, náplní tréninků je všestranná gymnastická průprava.

Co se děti naučí?

Zvládnou základní akrobatické prvky – kotoul, stoj na rukou, přemet stranou.

Zpevní a posílí svoje tělo s ohledem na správné držení těla.

Zlepší si koordinaci svých pohybů.

Děti také rády cvičí s hudbou a s náčiním – míč, švihadlo, obruč, šátky.

Nechybí ani baletní průprava.



Gymnastická příprava je určena pro děti od 4 let.

Trénink probíhá každý čtvrtek od 14 do 16:30 hod. v tělocvičně s nářadím v Klubu Junior, k dispozici máme také zrcadlový sál.

Čím více je člověk pohybově všestranný, tím lépe zvládá složitější a rozmanitější pohybové úkoly.

Bc. Eliška Froňková,
 odborná lektorka, trenérka
 III. stupně gymnastiky

V LIBUŠSKÉ SOKOLOVNĚ

Parkourové aktivity včera a dnes

Základy parkouru mají počátek ve vojenství, kde měli vojáci za úkol přesunout se co nejrychleji a nejefektivněji z jednoho místa na druhé. Jednalo se tedy o překonání překážkové tratě.

Postupně se do parkouru začaly zařazovat i akrobatické prvky. Dnešní parkour je nejen o překonání fyzických překážek, ale také psychických. Zároveň se dbá se na efektivní provedení skoků. Této disciplíně se říká „free running“. Práce se strachem je v mnoha případech důležitá a sahá daleko za hranice parkouru.

Současný parkurový trénink se svojí podstatou stává vhodným doplňkem jiných sportovních aktivit. Zkušenosti je možné uplatnit např. v gymnastice, atletice, breakdance, lezení, šplhu, kaskadérství a dalších disciplínách. A naopak, pokud se již člověk věnuje některému z uvedených sportů, má dobrý základ pro parkour.

Protože se parkour stává v ČR stále oblíbenějším, rozhodli jsme

se nabídnout dětem od 8 do 15 let příležitost naučit se správnou techniku cvičení. Dlouhodobý trénink je základem správného provedení skoků. Proto jsme vedle workshopů a letních campů otevřeli také pravidelné kroužky, na kterých se dětem věnují zkušení trenéři. Děti se učí pracovat se strachem a odhadnout své schopnosti a možnosti. Díky zkušenostem trenérů se děti vyvarují chyb. Není důležité pouze umět překonat strach a skočit, ale také umět říct „ne“. Pokud se člověk na danou věc necítí, nesmí se nenechat vyhecovat. To vše je základem bezpečného tréninku s minimalizací zranění.

V libušské sokolovně pořádáme pravidelně jednodenní workshopy. **První lekce kroužků začínají 6. 4. 2018.** Jak na workshopy, tak na kroužky je možné přihlásit se na stránkách www.zohir.cz. Zájemcům o kroužek jsme nabídli tři časy konání. Jeden z nich je již plně obsazen. Místa se rychle zaplňují, tak ať nikomu neuteče jeho příležitost!

Petra Rázlová



Fotbalový klub Sokol Písnice
 pořádá
DLOUHODOBÝ NÁBOR MALÝCH FOTBALISTŮ
 v ročníku
2011-2013

STŘEDA 18.4.
 A KAŽDOU DALŠÍ STŘEDU DO 20.6.
OD 16,00 HOD

Staň se fotbalistou a založ s námi nový tým!!!!

Kontakt:
Marek Novotný
 tel.: 725 865 723
 email: marek.novotny@e-mail.cz



Klub Senior

Klub Senior, K Lukám 664/1, 142 00 Praha-Libuš
tel.: 244 021 424, 244 021 423 (Úřad MČ Praha-Libuš)

PROGRAM KLUBU NA DUBEN

Srdečně zveme na dubnový program Klubu Senior, v době již běžícího se jara, s nadějí na sluníčko, výlety a s tím spojený odpočinek. A co nabízíme?

3. 4. Povelikonoční posezení s písničkou a se známým úžasným hudebníkem a zpěvákem k radosti celé naší společnosti. Srdečně zveme!

10. 4. Nejen duše, ale i tělo se dá léčit pravidelným cvičením, které se s úspěchem ujalo v našem klubu. Jako obvykle přijde nám pomoci obojí podpořit naše paní prof. Kaněrová.

17. 4. Volná zábava pro všechny. Hezké odpoledne v příjemném prostředí.

17. 4. Zároveň tento den odjíždí malá skupinka do Jizerských hor (nabídka byla pro přesný počet rekreantů) do Penzionu Kitty, kde bude do 24. 4.

24. 4. Již čtrnáctým rokem se 22. 4. uskutečňuje Libušská hudební show – Libhush. A my pak vždy vítáme vítěze této soutěže v různých kategoriích v Klubu Senior,

kde jsou oceněni za vynikající hudební projev a též obdrží malý dáreček od našeho klubu. Vždy se těšíme a z dětí – naší budoucnosti – máme upřímnou radost.

OD 1. 5. DO 8. 5. KLUB UZAVŘEN

Odjezd 40 účastníků na rekreaci do Harrachova. Zájezd je naplněn – všichni se moc těší! Tentokrát cestuje i osm babiček s vnoučaty. Máme z toho upřímnou radost. Vždyť i k tomuto účelu naše rekreace slouží.

KNIHOVNA

Nezapomeňte! Místní knihovna je vždy stále otevřena v úterý od 14.00 do 18.00 hodin, a to nejen pro seniory z klubu, ale i pro všechny ostatní z Libuše a Písnice. Je stále z čeho vybírat. S milou knižkou můžete strávit nejedno odpoledne. Paní knihovnice ráda poradí a vždy se na čtenáře mile usmívá a potěší.

Za organizační výbor Klubu Senior
Zdena Prchlíková

Příměstské tábory s lukostřelbou

Lukostřelecký klub CERÉ, Skalská 1058/5, 142 00 Praha 4
www.lkcere.cz

Příležitost, jak strávit léto venku. Letos plánujeme tři příměstské tábory s lukostřelbou v délce pěti pracovních dnů, během kterých naučíme mladé lukostřelce základy střelby z luku, případně zdokonalíme jejich stávající umění.

Pro koho jsou příměstské tábory s lukostřelbou v Praze?

Pro děti a mládež od 7 do 14 let, začátečníky, pokročilé i závodníky.

Kdy a kde se trénuje?

Lukostřelecký výcvik probíhá přímo v areálu LK CERÉ na Libuši. Vypsány jsou celkem tři letní termíny táborů. Tábory začínají v pondělí a končí v pátek tentýž pracovní týden.

Jak vypadá den na příměstském táboře?

Po ranním setkání v 9 hodin následuje příprava lukostřeleckého vybavení a lukostřelnice. Po dopoledním bloku výuky lukostřelby je společný oběd v klubové kavárně. Po krátké pauze a pasáži teoretic-

ké přípravy se jde opět na střelnici. Okolo páté hodiny začne probíhat úklid luků a lukostřelnice a zhodnocení dne. V 17:15 odjezd domů.

Je potřeba nějaký speciální vybavení?

LK CERÉ poskytuje účastníkům příměstských táborů s lukostřelbou luk, šípy a potřebné chrániče a v neposlední řadě trenéra, který mladým lukostřelcům bude po celý den k dispozici. Jediná nutná výbava je tedy oblečení podle aktuálního počasí.

Kolik to stojí?

Cena 1 500 Kč zahrnuje pět dní lukostřeleckého tréninku v Praze v areálu LK CERÉ, stravovací a pitný režim, pronájem luků a šípů. Tato cena platí pro děti, které jsou žáky 1.–5. třídy ZŠ. Pro ostatní cena 3 400 Kč.

Přihlásit se můžete prostřednictvím e-mailu: zahalkova@lkcere.cz nebo telefonem: 603 456 978.

Tereza Zahálová,
Lukostřelecký klub CERÉ

Vystoupení Marka Šolmese Srazilila
"Autorské čtení pro děti,
zpívání a kreslení."
8.4.2018 15:00 - Sokolovna TJ
Libuš, Libušská 294/129, Praha 4



Možnost zakoupení knih a cd na místě
www.ignu.cz

LETNÍ PŘÍMĚSTSKÝ TÁBOR
S LUKOSTŘELBOU

Termíny: 9. - 13. 7. 2018
16. - 20. 7. 2018
23. - 27. 7. 2018

Místo: Lukostřelecký klub, Skalská 1058/5, Praha 4 - Libuš

Doty: 1. - 5. třída ZŠ

Program: Každý den od 9:00 do 17:00 hodin. Může se těšit na bezpe parů, spoustu zábavy a outdoorových aktivit zaměřených zejména na lukostřelbu. Nebudou chybět ani výtvorné aktivity a hry s kamarády.

Cena: zdarma základní celodenní program s řízením zkušených instruktorů

Tábor je spolufinancován Evropskou unií v rámci programu Podpora služeb péče o děti 1. stupně ZŠ v době mimo školní vyučování v Praze. Rodiče musí dosáhnout povolení (od zaměstnavatele, ÚP, OSVČ), že jsou aktivní na trhu práce. 1500 Kč: strava a pitný režim.

Přihlášky: Pokud máš zájem stáhnout si naši svůj volný čas napiš nám na: info@centrumpeceodeti.cz můžeš se zaregistrovat i prostřednictvím formuláře na: www.centrumpeceodeti.cz. Pošleme ti přihlášku a kompletní informace o organizaci Mlýnsa.

Nebo se stáhne v Lukostřeleckém klubu, Skalská 1058/5, Praha 4 - Libuš. Můžeš i zavolat na tel. 603 456 978 nebo napísat na zahalkova@lkcere.cz.



SBOR DOBROVOLNÝCH HASIČŮ PRAHA-LIBUŠ

Vás srdečně zve
na tradiční
PÁLENÍ ČARODĚJNIC
pořádané
v Libušském lomu dne 30. 4.
Obdivování a živá muzika zapříčiněno
Začínáme v 16:00, hračky bude zapalována v 19:00
Informace na www.sdbilibus.cz




CTIBŮREK VÝTAHY s.r.o.



**MODERNIZACE
VÝMĚNY VÝTAHŮ
SERVIS**

VŠECH VÝTAHOVÝCH ZAŘÍZENÍ

- ▶ výhodná poloha firmy vzhledem k vaší lokalitě
- ▶ specializace na výměny výtahů v panelových domech
- ▶ rychlý nástup na opravy
- ▶ vyprošťovací služba non-stop
- ▶ servisní práce i o víkendech a svátcích

HLAVNÍ PROVOZOVNA:
Jalodvorská 831, Praha 4

INFO:
tel. 241 724 600
fax. 241 724 599
GSM: 774 00 11 22
e-mail: cvytahy@cvytahy.cz

www.cvytahy.cz



Move materiál
vše pro Vaše tvoření

Korálky, Látky, Příze
Kreativní kurzy

prodejna - Bus zastávka Poliklinika Modřany
Čs.Exilu 2175/34 A2, Praha 4 Modřany

www.move-material.cz



Elektro Elefant s.r.o.
www.elektro-elefant.cz

**pohotovost 24h, rekonstrukce,
revize instalací, hromosvodů**
*specializace na panelovou
výstavbu*

777 699 088
email: info@elektro-elefant.cz



Poukázka

Ocenění Vaší nemovitosti
dle aplikace  CenovaMapa.cz a  zdarma

Pro uplatnění poukázky kontaktujte

Ing. Kateřina Teimlová

e-mail: katerina.teimlova@re-max.cz
www.katerinateimlova.cz



RE/MAX mobil: **606 688 058**
G8 Reality



Kompletní rekonstrukce na klíč
BLESK – stavební řemesla, s. r. o.
Dobronická 50/9, Praha 4 – Libuš
e-mail: fablesk@volny.cz
mobil: 602 641 382

- Malířské, lakýrnické, sádkartonářské práce -
- Truhlářské práce, včetně výroby nábytku -
- Zednické práce, dlažby, obklady -
- Instalátorské, topenářské a elektro práce -
- Podlahové krytiny, obšívání koberců -
- Úklidové a vyklízecí práce, stěhování -
- Dodání a montáž plastových, euro oken a dveří -
- Dodání a montáž kuchyňských linek -

www.fablesk.cz

Lušťovka uličnice (20) – řešení

Tajenka 1: Na Musilech Tajenka 2: Bří Synků Foto: Martin Zikeš

