



Uvnitř: anketní lístky 10 priorit Libuše a Písnice | 25.–28. 6. Letní kino | Přípravují se rozvojové územní studie | 7 milionů pro Libuš a Písnici | Příspěvek na dlouhodobé ošetřování



1	2
3	4
5	6

1 1 Na jubilejním, desátém, veřejném fóru účastníci navrhli priority Libuše a Písnice. Do 28. června o nich můžete hlasovat prostřednictvím anketních lístků nebo na: www.praha-libus.cz. **2** V písničké škole přednášel pro veřejnost hudební vědec Jiří Štílec o světovém významu Smetanovy Mé vlasti. **3** Co dělají naši hasiči? Str. 5. **4** Žáci libušské školy se podíleli na organizaci Pražského maratonu. **5** Sokol Libuš s partnerskými organizacemi pořádal ke Dni Země tradiční Perníkovou chaloupku v Modřanské roklí. **6** Objeveny dosud neznámé historické mapy Libuše a Písnice. Str. 11.

Foto: Kryštof Stafl, archiv JSDH Písnice, Adéla Ludvíková, Marie Štaflová a archiv Jaroslava Melichara



Klub Junior

www.klubjunior.cz
 Na Okruhu 1, 142 00 Praha 4
 Kontakt: Ing. L. Koudelková,
 604 273 968, kjunior@centrum.cz

ZÁVĚREČNÉ HUDEBNÍ PŘEHRÁVKY PRO VEŘEJNOST

Lecktoři klavírní, flétnové a kytarové výuky v Klubu Junior zvou společně se svými žáky všechny příznivce a přátele hudební hry na své závěrečné přehrávky u příležitosti ukončení školního roku 2017/18 do zrcadlového sálu v Klubu Junior.

První z přehrávek se uskuteční 12. června, poslední z nich 22. června dle časového harmonogramu, který naleznete na: www.klubjunior.cz.

Srdečně zveme!

VEŘEJNÁ EXHIBICE GYMNASTEK

Závěrečná exhibice gymnastek a gymnastické přípravy Klubu Junior se uskuteční ve čtvrtek 14. června v 16 hodin v tělocvičně Klubu Junior. Srdečně zveme nejen rodiče děvčat, ale též zájemce, kteří o trénování gymnastiky svých dětí pod vedením trenérky II. třídy sportovní gymnastiky Bc. E. Froňkové stále usilují, avšak v letošním školním roce se již do oddílu vzhledem k velkému zájmu nedostali.

Přijďte se podívat!

Ing. Lenka Koudelková
 Foto: Josef Koudelka



Na Libuši bude opět letní kino

Již podruhé do naší městské části zamíří oblíbené pojízdné kino Dopravního podniku hlavního města Prahy. Tentokrát se bude promítat poslední týden před letními prázdninami, od pondělí 25. června do čtvrtka 28. června.


Promítat se bude na hřišti Lukostřeleckého klubu Cere v ulici Skalská (naproti fotbalovému hřišti v SK Libuš). Letní kino nabídne 200 míst k sezení, bezplatnou půjčovnu dek a možnost koupit si občerstvení. Promítání začíná **po setmění, zhruba od 21:30**. Vstup je zdarma. Areál bude otevřen cca od 20:00. Před promítáním si můžete vyzkoušet střelbu z luku.

Aktuální informace o tom, jaké filmy se budou promítat, naleznete na webových stránkách a facebooku MČ Praha-Libuš. Program bude také rozepisován infoservisem.

Přijďte si užít filmový červnový týden na Libuši.

Těšíme se na vás.

Bc. Petr Borský,
 vedoucí OŽPD ÚMČ Praha-Libuš



Kinobus 18 15. 6. - 6. 9.

11. ROČNÍK

DPP Vám opět přiváží české i zahraniční filmy **ZDARMA**.


Program naleznete na www.praha-libus.cz nebo na Facebooku MČ Praha-Libuš

LIBUŠ
 SKALSKÁ
 Praha 4 - Lukostřelecké hřiště
 Zastávka Jiřičanka, linky 103 a 197

Začátek promítání vždy po setmění. Orientační čas zahájení je od 21.30 hodin

Informace a programy na: www.dpp.cz/kinobus

Dopravní podnik hlavního města Prahy



V PRAZE-LIBUŠI
25/6-28/6

Map showing the location of Kinobus in Praha-Libuš, near the intersection of Skalská and Metabolopie.

Slovo starosty

Vážení občané, v pondělí 8. května, kdy drtivá většina z nás měla volný den a trávil je se svými blízkými, dostal jsem v podvečer následující sms: „Na místě zásahu došlo k výbuchu. Zůstáváme a se živlem bojujeme dál. Bude to dlouhá noc.“ Napsal mi ji písničky hasič Pavel Reinisch z místa rozsáhlého požáru v pražské Hostivaři, kde se svou jednotkou již několik hodin zasahovali. Libušští hasiči tou dobou drželi pohotovost na zbrojnici, přípraveni okamžitě vyjet, aby vystřídali své kolegy v boji s rozsáhlým požárem, u kterého zasahovalo vedle všech pražských profesionálních sborů také 25 (!) jednotek dobrovolných hasičů z Prahy. Velitel zásahu Antonín Šustr následně v médiích na otázku, o jak velkou pomoc od dobrovolných hasičů se jednalo, odpověděl: „Byla to rozhodující pomoc. Nebýt těch kluků a holek „dobráčků“, tak to hoří kdoví dokdy. Kdyby mi tam dobrovolní hasiči nepřijeli se svou technikou, tak nevím, co bych dělal.“ Spolu s vedením hasičského záchranného sboru v Praze se tak touto cestou připojuji k **poděkování našim hasičům za jejich zásah a přívratnost.** V poslední době jsem zaznamenal více hlasů, které zpochybňují nutnost nové hasičské zbrojnice v Písnici, když před několika lety byla v Modřanech postavena profesionální zbrojnice. Nejen na tomto zásahu je vidět, jak spolupráce profesionálních a dobrovolných hasičů

Má vlast

V předvečer slavnostního zahájení letošního ročníku Pražského Jara a plných 134 let od úmrtí významného hudebního velíkána období českého hudebního novoromantismu, hrdeho vlastence Bedřicha Smetany, se konalo v naší městské části slavnostní setkání u příležitosti 100. výročí vzniku naší země.

Hluboce symbolickou interaktivní přednášku o světovém významu hudebního díla Má vlast, zobrazující klíčové okamžiky českých dějin, vyslechli přítomní z úst hudebního vědce a pedagoga PhDr. Jiřího Štilce, významného českého muzikologa druhé poloviny 20. století, jenž oslaví v letošním roce jubilejní devadesáté narozeniny. Skvělý přednes a velmi zajímavé širší veřejnosti téměř neznámé informace o vztahu budoucího

Z veřejného diskusního fóra 2018, kde občané vybírali priority k řešení v Libuši a Písnici.



bude do budoucna stále potřebnější. Až přijdou povodně (jakože bohužel přijdou), budeme za nasazení našim hasičům nesmírně vděční. I z toho důvodu jsem rád, že jim stavíme důstojné zázemí. Klukům hasičům přeji, aby se z každého zásahu vrátili domů zdraví, a jejich kritikům, aby je nikdy nemuseli potřebovat.

Hlavní město Praha zveřejnilo **návrh Metropolitního plánu**, který má nahradit stávající územní plán platný od roku 1999. Záměrem odkazují na webových stránkách Institutu plánování a rozvoje (IPR), kde je návrh zveřejněn. Od konce dubna je také k prostudování v Centru architektury a městského plánování v sídle IPRu ve Vyšehradské ulici č. 56. IPR návrh představí v mobilním pracovišti na místech po celé Praze, např. 6.–7. června na Sofijském náměstí na Praze 12 či 11.–12.

6. na metru Chodov. Připomínky k návrhu Metropolitního plánu bude možné předkládat od 27. června po dobu 30 dní. Zastupitelstvo naší městské části bude o připomínkách k tomuto návrhu hlasovat ve středu 20. června na svém pravidelném zasedání.

Na konci dubna se uskutečnilo každoroční **veřejné fórum s občany.** Děkuji všem, kteří se zúčastnili, zapojili do diskuse a vymezili priority, které vám nyní předkládáme formou anketního lístku. Zapojte se prosím i vy ostatní, ať už vyplněním lístku a jeho odevzdáním na některém z míst uvedených na letáku, nebo elektronicky na našich nových webových stránkách www.praha-libus.cz.

Rekonstrukce Libušské v Písnici postoupila do třetího měsíce své opravy. Na přelomu června

a července se otevře kruhový objezd, a tím se výrazně uleví přetížené Dobronické ulici a přilehlým ulicím, které zažívají mohutný nápor dopravy. Otevřením kruhového objezdu dojde k zásadnímu časovému i psychologickému zlomu ve stavbě, tak ať nám ten měsíc rychle uběhne.

Školákům přeji jejich vysněné vysvědčení a hezké prázdniny, našim pedagogům zasloužený odpočinek za náročnou práci v celém školním roce.

Dříve než se rozjedete na prázdniny, zvu vás do letního kina na lukostřelecké hřiště v ulici Skalská, pozvánku na předcházející straně.

Jiří Koubek
starosta Libuše a Písnice
Foto: Kryštof Štafl

MĚSTSKÁ ČÁST
PRAHA-LIBUŠ



prezidenta T. G. Masaryka s hudebním skladatelem B. Smetanou prokládal PhDr. Jiří Štilce unikátními videozáběry z koncertu Pražského jara z května roku 1968 – pouhé tři měsíce před okupací naší země vojsky Varšavské smlouvy. Videozáznam zachytil čtyři ze šesti symfonických básní cyklu: Vyšehrad, Vltava, Z českých luhů a hájů, Blaník, provedené pod taktovkou světového dirigenta Karla Ančerla, který krátce po okupaci emigroval a ve vzdálené Kanadě po několika letech zemřel.

Za tuto velmi krásnou přednášku populárně upravenou pro širší veřejnost sklídil dr. Jiří Štilce upřímný potlesk. Děkujeme.

Ing. Lenka Koudelková, zástupkyně starosty pro oblast sociální, vzdělávání, školství a tělovýchovy
Foto: Kryštof Štafl



Veřejné fórum 2018

Jubilejní, desáté, velké diskuzní setkání občanů Libuše a Písnice se zástupci Úřadu MČ Praha-Libuš a zástupci úřadu MČ se konalo 23. dubna. Veřejné fórum proběhlo tradičně v tělocvičně Klubu Junior a zúčastnilo se ho více než 60 občanů.

Hlavním smyslem veřejného fóra je dát občanům prostor veřejně se vyjádřit, sdělit náměty a poznatky k životu v městské části. Občané mají možnost určit priority, které chtějí, aby se řešily. Na začátku

fóra starosta Jiří Koubek zhodnotil postup řešení a aktuální stav priorit z roku 2017. Poté u sedmi stolů, které byly rozděleny na jednotlivá témata, občané navrhovali náměty na změny v daných oblastech. Svůj stůl měli tradičně i mladí – Studentský stůl.

Hlasování u stolů inovované v loňském roce se osvědčilo, proto měl každý účastník k dispozici čtyři hlasy, kterými mohl podpořit jakýkoliv navržený námět u kteréhokoliv tematického stolu. Dva náměty s nejvyšším počtem hlasů od jed-

notlivých stolů postoupily do závěrečného hlasování, při němž každý účastník mohl označit dva prioritní náměty. Z těchto námětů vznikl širší okruh čtrnácti námětů, které jsou nyní předmětem anketního hlasování v papírové i elektronické podobě.

Budeme velice rádi, když se anketu zúčastníte. Výsledky ankety budou zveřejněny v zářijovém čísle časopisu U nás.

*Bc. Petr Borský,
koordinátor projektu
Zdravá Libuš a Písnice a MA21
Foto: Kryštof Štafl*



ANKETA 10 PRIORITY LIBUŠE A PÍSNICE – MÁTE MOŽNOST OVLIVNIT, CO SE BUDE ŘEŠIT

V pondělí 23. dubna 2018 se uskutečnilo Veřejné fórum, setkání k celkovému rozvoji městské části, kde se diskutovalo, argumentovalo a hlasovalo o prioritách Libuše a Písnice. Přítomní občané navrhli a shodli se na čtrnácti nejdůležitějších prioritách, které posunuli dále do anketního hlasování. Náměty se nyní ověří anketou, a teprve poté budou předány vedení městské části k řešení. Nabízíme tak vám, občanům Libuše a Písnice, možnost vyjádřit se k tomu, co je třeba řešit a na co se zaměřit. Máte několik možností, jak hlasovat:

- Na webu www.praha-libus.cz na úvodní stránce kliknete na obrázek s názvem 10 priorit Libuše a Písnice, po prokliknutí se dostanete do hlasovací aplikace a zde zaznamenáte svůj názor. Stejně jako v loňském roce můžete jednotlivé priority upřednostnit (plusový hlas) nebo upozadit (mínusový hlas). K dispozici máte celkem šest hlasů, které můžete jakkoliv kombinovat.

- Další možnost hlasování je **papírová anketa vložená v tomto čísle časopisu U nás**. I zde jsou stejná pravidla jako v elektronické verzi. Vyplněný anketní lístek vhodíte do jednoho ze sběrných boxů umístěných v následujících objektech: Libuš: ÚMČ Libušská 35 – kancelář starosty, ÚMČ K Lukám 664 – odbor správní a školství, MŠ K Lukám, MŠ Lojovická, ZŠ Meteorologická, Klub Senior, T. J. Sokol Libuš Písnice: MŠ Mezi Domy, ZŠ L. Coňka, sídliště Písnice – Klub Junior, sídliště Písnice – , prodejna Albert, MŠ Ke Kašně.

Po skončení ankety obě formy hlasování, elektronickou i papírovou, vyhodnotíme společně, a získáme tak 10 priorit Libuše a Písnice 2018.

Anketa je otevřená pro hlasování do čtvrtka 28. června 2018.

Co jste hasiči, co jste dělali...

Poslední dobou se množí do-
tazy na činnost hasičů v naší
městské části, proč máme dvě
dobrovolné jednotky, jak často
vyjíždějí, jestli jsou tu vůbec
potřeba, když v Modřanech je
nová stanice HZS a podobně.

Dobrovolní hasiči nesplňují práci
profesionálních hasičů a totéž platí
i obráceně. Jednotky HZS ČR přijíždějí
obvykle na místo mimořádné
události jako první, jednotky dobro-
volných hasičů však kolikrát zů-
stávají na místě zásahu ještě dlou-
ho po jejich odjezdu. Stejně tak
provádějí ostatní činnosti, jako ká-
cení a prořez stromů, kropení praš-
ných ulic, úklid černých skládek
a spoustu dalších, ve spolupráci
s městskou částí i obcí.

Po každém výjezdu sepiše veli-
tel jednotky zprávu o zásahu, nebo
zprávu o činnosti, podle toho, zda se
jednalo o tzv. emergentní, nebo nee-
mergentní událost. To zjednodušeně
znamená, zda jednotka musí vyjet
okamžitě a jde tzv. o minuty, nebo
na nějaké té minutě navíc nezáleží.
Z těchto zpráv se zpracovává sta-
tistika, která se vede opět odděle-
ně a je zveřejňována i na webových
stránkách HZS jednotlivých krajů.
Zprávy o činnosti jednotek požární
ochrany na území hl. m Prahy najde-
te třeba na: <http://www.hzscr.cz/hzs-hlavniho-mesta-prahy-menu-informacni-servis-statistika.aspx>.

A jak to tedy bylo s našimi hasi-
či? V roce 2017 bylo na území MČ
Praha-Libuš hlášeno celkem 73 mi-
mořádných událostí, naše jednotky
SDH Libuš a SDH Písnice vyjížděly
celkem k 8 požárům, 25 technickým
haváriím a 35 ostatním činnostem.

O dalších aktivitách, jako například
pořádání a spolupořádání akcí pro
veřejnost, výchově hasičské mláde-
že nebo třeba o taktických cvičeních
si povíme v některém z příštích čísel.

Martin Frank, velitel JSDH Písnice
Foto: archiv JSDH Písnice



Naši hasiči zasahovali v Hostivaři

Dne 8. května 2018 krátce
před 13. hodinou vyjeli hasiči
do ulice U Továren k nahláše-
nému požáru velké haly.

V místě požáru došlo k výbu-
chu a po 15. hodině byl vyhlášen
zvláštní stupeň poplachu. Na místě
zasahovaly profesionální jednot-
ky z pražských stanic, hasiči z více
než dvaceti dobrovolných jednotek
a hasiči podniků. Mezi nimi i dvě
družstva hasičů naší městské části,
další družstvo drželo pohotovost
na stanici. Úplná likvidace byla vy-
hlášena 10. května ve 14:45 hodin.

Martin Frank, velitel JSDH Písnice
Foto: archiv JSDH Písnice



Soutěž sportovní všestrannosti

Ve dnech 20.–22. dubna se ko-
nala tradiční Soutěž sportov-
ní všestrannosti pro rok 2018
– Praha.

Závodilo se jako v předchozích
letech v plavání, atletice, gymnas-
tice a šplhu. T. J. Sokol Libuš se při-
hlásila do soutěže v gymnastice
a šplhu s termínem konání v sobotu
21. dubna v tělocvičně T. J. Sokol
Praha-Vršovice.

Za jednotu závodilo pět děvčat
v žakovských kategoriích – žáky-

ně I (2009–2011) – Anna Čermáko-
vá (šplh 5.–6. místo z 21, gymnasti-
ka 21. místo z 21) a Eliška Mráčková
(šplh 5.–6. místo z 21, gymnasti-
ka 19. místo z 21) – disciplíny: ak-
robacie, přeskok, lavička, hrazda,
šplh tyč 3 m s přírazem. Za žáky-
ně II (2007–2008) závodily Bian-
ca Chuffartová (šplh 19. místo z 21,
gymnastika 16. místo z 21), Simona
Kunešová (šplh 3. místo z 21, gym-
nastika 10. místo z 21) a Sofie Schät-
zová (šplh 2. místo z 21, gymnastika
17. místo z 21) – disciplíny: akroba-

cie, přeskok, nízká kladina, hrazda,
šplh tyč 4,5 m s přírazem. Pro Elišku
Mráčkovou a Simonu Kunešovou to
byla již druhá účast v soutěži spor-
tovní všestrannosti, pro ostatní žá-
kyně to byla první soutěž, které se
zúčastnily. Všechny si vedly vel-
mi dobře. Vybojovaly dvě medaile
a hlavně získaly cenné zkušenosti,
které využijí v dalších soutěžích.

Všem žákyním blahopřejeme
k dosaženým výsledkům, děku-
jeme za účast a úspěšnou repre-
zentaci jednoty. Poděkování patří

také všem rodičům za jejich ochotu
umožnit dětem reprezentovat naši
jednotu, stejně tak i cvičitelům,
kteří se na přípravě žákyň na závo-
dy podíleli.

Vladimíra Tomášková,
T. J. Sokol Libuš



MŠ Ke Kašně

OSLAVY DNE ZEMĚ

Jak jinak oslavit Den Země než prací na zahradě. Ve středu 18. dubna jsme pozvali na odpolední úklid školní zahrady rodiče a děti z naší školky. Počasí nám přálo, sluníčko ukázalo svou sílu, a tak jsme mohli prožít velmi příjemné odpoledne. Sešlo se asi 18 statečných rodičů, kteří se se svými dětmi s chutí zapojili do práce. Přebírali a umyly jsme všechny hračky a zahradní nábytek, průlezky i domečky, vyhrabali staré listí a trávu, smontovali nové lavičky a opravili stávající, vymetli smetl ze všech koutů, no zkrátka udělali dětem krásné prostředí na nadcházející jarní a letní dny. Paní kuchařky nám připravily malé pohoštění za odměnu, paní Davidová upekla výbornou bábovku ke kávě. Myslím, že odpoledne se vydařilo, rodiče měli příležitost strávit se svými dětmi a jejich kamarády trochu netradičně volný čas a neformálně se sejit také s paními učitelkami. Ráda bych touto cestou poděkovala všem přítomným rodičům, jmenovitě: manželům Matouškovým, manželům Slavotínkovým, paní Davidové, paní Fiedlerové, paní Damborské a Bertíkoví, paní Koubové, paní Škudrnové, paní Šteidlové, paní Formánkové a panu Kuntovi, panu Hančlovi, panu Solskému, panu Kapláňkovi a Štěpánu Kapláňkovi. Jejich pomocí si nesmírně vážím.

*Mgr. Ivana Koutná,
ředitelka MŠ Ke Kašně*

DIVADLO U HASIČŮ ANEB CESTA ZA POHÁDKOU

Ten čtvrtek jsme se probudili do nádherného slunečna a o to

radostněji jsme spěchali do školky, protože nás čekal báječný den – návštěva Divadla U Hasičů a pohádka O kováři Mikešovi. Již při ranním scházení měly děti slavnostní náladu, holčičky byly nastrojené v krásných šatičkách, kluci v úžasných košilích. V 8 hodin dorazil autobus a cesta za pohádkou mohla začít. Projížďka Prahou byla spojená s pozorováním památek. A konečně v divadle...

Pohádka začala, na jevišti se střídaly princezny, ježibaba a samozřejmě neohrožený statečný kovář Mikeš. Jako každá pohádka i tato skončila dobře, dobro zvítězilo nad zlem. Cesta zpět do školky rychle ubíhala a za chvíli jsme všichni seděli nad výborným obědem a vyprávěli jsme zážitky paní kuchařce. Už teď se těšíme na další „výlet za pohádkou“.

*Pavlína Jindrová,
učitelka MŠ Ke Kašně*

NÁVŠTĚVA PRŮHONICKÉHO PARKU

Program pro předškoláky (dětí, které jdou v letošním roce k zápisu) se stal velmi oblíbený. S nadšením vymýšlíme nová místa, která můžeme dětem ukázat.

Letos za jednoho krásného slunečného dne jsme se společně vydali „třístovkovými“ autobusy do Průhonického parku. Naplánovaná cesta vyšla skvěle. Vstoupili jsme hlavním vchodem do pohádkového parku a pomalu procházeli krásně rozkvetlá místa, shlédli jsme krajinu z rozhledny, viděli barevné ryby v rybníčku. Děti byly okouzleny krásným prostředím. Procházel jsem parkem podle plánu vrchní cestou, až jsme se dostali na úplný



konec ke kamenné zdi. Našli jsme východ a vydali se z parku do Zdiměřic na dětské hřiště. Protože po plnění různých úkolů, poznávání rostlin, orientaci v plánu apod. potřebovaly děti uvolnit svá těla, využily k protažení, posílení a velké zábavě herní prvky na místním hřišti. Pak nás již čekala cesta zpět a návrat do školky na svačinku.

Cesta zpátky byla provázena nejen únavou, ale i smutkem, že náš výlet pomalu končí. Ovšem, školní rok nekončí a nás čeká ještě mnoho krásných akcí, které, jak pevně věříme, se budou dětem líbit stejně jako Průhonice.

*Mgr. Lucie Polívková,
učitelka MŠ Ke Kašně
Foto: archiv MŠ Ke Kašně*

Jaro v MŠ K Lukám

Se začínajícím jarem jsme se sešli společně s dětmi a jejich rodiči na velikonoční dílně.

Stříhalo se, lepilo, skládalo, malovalo se i zdobilo. Po práci dětem vyhládko, a tak je čekalo drobné občerstvení.

V měsíci březnu jsme se šli podívat s našimi předškoláky do Základní školy Meteorologická, kam bude většina z nich příští rok chodit. Děti měly možnost sledovat výuku prvňáčků. Setkaly se i s kamarády, se kterými společně plnili zadané úkoly.

Se staršími dětmi jsme vyjeli městskou dopravou do centra Prahy. Potěšili jsme se výhledem na Petřín, Hradčany, Vltavu, Praž-

ský hrad i Národní divadlo. Prošli jsme Národní třídou až do Divadla Na Perštýně.

Děti poznaly atmosféru skutečného divadla, když zhlédly pohádku O Vochoomůrkovi a Křemílkovi.

S jarním hudebním pořadem Jak Oskárek našel petrklíč přijela do naší mateřské školy nám již dobře známá dvojice Gábina a Katka.

V dubnu proběhlo již tradiční fotografování dětí, vyšetření pohybového aparátu i vyšetření zraku našich dětí. To bylo realizováno v rámci projektu Zdraví v Libuši a Písničci napříč generacemi, podporovaného z rozpočtu MHMP za účelem podpory místní Agendy 21 oblasti zdraví a zdravého životního stylu na lokální úrovni na rok 2018.



Dále pokračujeme v programu Malá technická univerzita. Projekt vzbuzuje zájem o techniku a přispívá k technickému vzdělávání předškolních dětí.

Nejvíce děti zaujala návštěva městské policie na naší školní zahradě. Skupina policistů si pro děti připravila velmi poutavý program. Děti měly možnost si vyzkoušet ochrannou vestu, přilbu, telesko-

pický obušek, pouta... Největším překvapením byl příchod jízdní policie, kdy děti mohly sledovat dva překrásné koně a jejich výcvik. Na závěr si koně mohly pohladit a od policistů dostaly děti malý dárek na památku. Společně jsme strávili krásné slunné dopoledne.

*Hanka Rutová, Eva Janouchová
Foto: archiv MŠ K Lukám*

Tradice v MŠ Mezi Domy

V letošním roce jsme si tradici čarodějníc připomněli v Mateřské škole Mezi Domy již v pátek 27. dubna. Počasí bylo jako stvořené pro krásnou jarní oslavu.

Hned ráno přišly (vlastně přiletěly na koštěti) do školky děti i paní učitelky převlečené za čarodějnice a čaroděje.

Paní kuchařky nám k tématu připravily opravdické dobroty jako na-

příklad „oči staré čarodějnice, rozkutálená mravenčí vajíčka“ nebo „zapletené prsty Jeníčka a Mařenky“. K pití nám dopřály kouzelné barevné lektvary, tolik potřebné k získání síly, energie a věčného mládí.

Dopoledne nás v Modřanské roklí čekala parta ochotných hasičů, kteří pro nás měli již zapálené dva malé ohýnky a připravené klacíky k opékání buřtíků. V ohni si nakonec děti spálily nejenom vyrobenou čarodějnicí, ale i všechna svá

trápení, která si nakreslily na papír.

Ráda bych tímto poděkovala Sboru dobrovolných hasičů v Praze Libuši, a to nejenom za pomoc, ale především odborný dohled a s tím spojený pocit bezpečí.

Irena Procházková, MŠ Mezi Domy
Foto: Irena Procházková

**Mateřská škola
Mezi Domy hledá
asistenta pedagoga.**

Informace na telefonu:

603 294 941

Mgr. Ivana Gerlašinská,
ředitelka MŠ Mezi Domy 373
Praha – 4 Písnice



MŠ LOJOVICKÁ

Jarní vycházky Prahou pro předškoláky

Zatímco v zimním období přejedeme s dětmi většinou rovnou do muzeí, výstavních areálů, knihoven, na jaře se již při výletech za poznáním můžeme trochu toulat po naší krásné Praze.

Tak tomu bylo i při březnové vycházce do Náprstkova muzea. Cestou tramvají určujeme již pro nás známé stavby, jako je Podolská vodárna, Tančící dům, Národní divadlo. Víme již, kde hledat Pražský hrad, Karlův most.

Před Náprstkovým muzeem na nás čekalo velké teepee, jelikož jsme vyrazili na výstavu „Indiáni“. Upozornila nás na ni maminka Livie Šavelková, která je etnoložka a na výlet si udělala čas a jela s námi. Velmi poutavě nás výstavou provedla a děti se dozvěděly mnoho zajímavého o indiánské kultuře. Loni se již všechny děti na zahradě seznámily s indiánskou hrou lakros, kterou si letos opět s paní Šavelkovou a jejími kolegy zahrajeme.

Dubnová vycházka se konala za téměř letního počasí, které umocnilo nádhru Kampy. Zde jsme posvačili a přitom pozorovali Vltavu a Karlův most z jiné strany. Čekala nás Werichova vila a v ní loutkové divadelní představení Golem. Při svačině se děti dozvěděly v krátkosti něco z historie vily.

Na představení Golem jsme se těšili, protože den před vycházkou jsme si legendu přečetli a byli jsme zvědaví, jestli divadlo bude totožné. Trochu se lišilo ztvárněním příběhu, ale nám se stejně moc líbilo a působivá byla i atmosféra vily. Určitě se sem znovu vrátíme.

Dana Fábřerová

Foto: archiv MŠ Lojovická



**Mateřská škola Lojovická
hledá milou paní uklízečku**

od 1. 9. 2018

Pracovní doba: 10:00–14:30

Přijďte, prosím, osobně,
informace na tel. čísle:

723 532 055

Ivana Sýkorová, ředitelka školy

Den Země se Spolkem rodičů a přátel ZŠ L. Coňka

Dne 17. dubna proběhla na ZŠ L. Coňka v Písnici oslava Dne Země, ekologicky motivovaného svátku upozorňujícího na dopady ničení životního prostředí. Také děti ze základní školy se celé odpoledne nenásilnou formou učily, jaké dopady má necitlivé chování lidí na planetu Zemi.



Akci zahájila módní přehlídka klobouků z recyklovatelných materiálů. Byly zde k vidění klobouky, které vypadaly jako rozkvetlá louka, konvička s čajem, klec s ptákem, pavučina s pavoukem a mnoho dalších velmi krásných a zajímavých modelů.

V průběhu odpoledne měli žáci možnost porovnat své schopnosti v třídění odpadů na čas, ověřit své znalosti o přírodě na tematicky zaměřených stanovištích, vyzkoušet si chůzi na boso po přírodních materiálech či si něco vyrobit v kreativní dílně.

Den Země nám zpestří-

lo vystoupení zkušeného sokolníka, který přihlížející obeznámil se životem dravců a dalšími zajímavostmi a také ukázal výcvik těchto majestátních opěvců.

Na závěr jsme si všichni společně zkusili tanec popelářů v popelářských vestách a také jsme symbolicky zasadili několik stromů habru obecného v zadní části pozemku školy.

Počasí nám přálo, bylo krásně slunečno a teplo, všichni si akci moc užili a těšíme se příští rok opět na shledanou v Písnici!

Za Spolek rodičů
a přátel ZŠ L. Coňka
Ing. Vendula Audolenská
Foto: Vendula Audolenská



ZŠ Písnice

ČTVRŤÁCI O FILMU „PLANETA ČESKO“

Děti ze školy v Písnici jely ve středu 2. května do kina v Modřanech. Těšily se na film o tom, jak žijí zvířata v přírodě.

Nejvíce se mi líbili ledňáčci a mravenci. Zaujalo mě, jak vypadá uvnitř v mraveništi a jak ledňáček loví malé rybky. Také mě zajímalo, jak datel vyzobává larvy z kmene stromu a přitom hlasitě tůká. Datel je hezký pták s červenou hlavičkou a často ho lidé mohou vidět i v lese v Praze. Ve filmu byly i žáby, kterých máme v Česku hodně. Žijí v rybnících a potocích. Živí se hmyzem, který chytají ve skoku. Film Planeta Česko nám ukázal, co všechno můžeme najít v přírodě. Z kina jsme šli kus cesty pěšky a pak jsme dojeli autobusem ke škole. *Jonáš Perkner*

Film vypráví o české přírodě. Tvůrce svým dcerkám chtěl ukázat, že i v Česku můžeme najít divočinu. Viděli jsme záběry, kde kulíšek nejmenší (sova) ulovil myšku nebo jak se ledňáček vrhne pod hladinu a chytnul rybu do zobáku. Nejvíce mě zaujalo, jak užovka chtěla ulovit malou ryбку. Ta se nechtěla nechat sníst a bojovala o svůj život ze všech sil. Nakonec však boj prohrá-

la. Všechny pobavilo, jak syslové čekali u děr, a když k nim děti přišly blíž, rychle utekli a objevili se v jiné díře. Film se mi líbil a rozhodně stojí za to na něj jít a dozvědět se více o české přírodě. *Veronika Dykastová*

Film Planeta Česko je dokument o divokých zvířatech u nás. Nejvíce se mi líbil zubr evropský. Do Česka ho přivezli z Polska. Je hnědý, má rohy do stran a je to sudokopytník. Je býložravec, živí se listy ze stromů, ne ze země. Také se mi líbil ledňáček říční. Je to pták zbarvený do modra, s trochou žluté a zelené barvy. Živí se menšími rybami. Vylouví rybu, sedne si na větev a mlátí s ní o větev, dokud není mrtvá. Bylo tam i mnoho dalších zvířat např.: čap černý, losos, kůň divoký, sysel obecný... Film se mi moc líbil, nevěděla jsem, že se v Česku vyskytuje tolik zvířat. *Linda Prause*

Ve středu 2. 5. jsem se vydal do kina, abych pro vás zjistil, zda stojí za to jít na nový film o světě přírody. Přírodovědný dokument mne ohromil. Vlaštovky, které žijí na nádraží, armády užovek, ptáci na parkovišti a mnoho dalších zajímavostí ze světa zvířat. Jediné, co bych filmu vytknul, je, že velmi často zasahoval tvůrce do děje, což mi ru-



šilo zážitek z filmu. Doporučuji zajít na film a užít si pohled na zvířata. *Lukáš Böhm*

KDYŽ SE ŘEKNE „PERNÍKOVÁ CHALOUPKA“...

Jde již tradičně o zábavnou akci pro děti z Libuše a Písnice uspořádanou ke Dni Země. Spousta lidí se sejde, aby udělali radost dětem. A my ze školní družiny za to všem moc děkujeme.

Novinkou letošního ročníku byla účast Rodinného divadla. Na tomto stanovišti měly děti za úkol sehrát krátkou etudu se skutečnými maňásky. A že jich tam bylo! Děti se doslova vrhly na krásné postavičky z pohádek a moc hezky si s nimi zahrály. Nejlépe bude, když se na několika fotografiích o jejich nadšení sami přesvědčíte...

Marie Štaflová
Foto: Marie Štaflová

Letní TÁBOR

PŘÍMĚSTSKÝ PRO PŘEDŠKOLÁKY

16. – 20. 7. 2018 | 6. – 10. 8. 2018

Nabízíme Vám možnost přihlásit své děti na čtvrtý ročník Letního příměstského tábora, který po dobu letních prázdnin nahradí Vaši školku. Děti si budou moci hrát a naplno projevit svou kreativitu.

4-7 LET

Od 07:00 do 17:00 hodin budou na programu tvořivé činnosti, malování, venkovní a vodní hry, sporty, procházky. Odborným garantem je Mgr. Ladislava Ondrouchová.

Místo konání
MŠ Ke Kašně, Ke Kašně 334
Praha 4 - Písnice, 142 00

Rezervace a info
Mgr. Ladislava Ondrouchová
+420 777 259 027
ladislava.ondrouchova@gmail.com

Odpovědný vedoucí
Mgr. Ladislava Ondrouchová

Cena zahrnuje atraktivní program, dobrý teplý oběd, pitný režim, pojištění a vlastnoručně vyrobený dáreček.

2 290 Kč



ZŠ Meteorologická

JARNÍ ÚKLID

Ve dnech 23.–26. dubna proběhl ve škole jarní úklid. V rámci této akce jsme společně připravili část zahrady pro nadcházející zahradnické práce, vypleli záhony před školou, natřeli zábradlí, vyčistili jsme přístupové cesty a schodiště, uklidili a zametli hřiště v zadní části areálu, opravili jsme schody na nádvoří školy, vyřezali křoví, přesunuli stavební materiál z veřejného prostranství, natřeli pergolu a uklidili odpady. Všem zúčastněným velice děkujeme za pomoc a už nyní se těšíme u dalšího úklidu, třeba hned na podzim. Vážíme si každé pomocné ruky, práce je okolo školy vždy dost.

Mgr. Jaroslav Kulik, ředitel školy

POJĎ S NÁMI DO PŘÍRODY ANEB POZNÁVÁME, OBJEVUJEME A UKLÍZÍME SVÉ OKOLÍ

Projektový den 5. A začal ve třídě. Připomněli jsme si, proč lidé na celém světě slaví Den země. Poté jsme se zaposlouchali do příběhu z knížky Příhody matky Přírody od R. Malého a dozvěděli jsme se, proč matka Příroda neměla zaspát.

V další aktivitě jsme se ve skupinách zamýšleli, jak lidé svými aktivitami přírodě prospívají, anebo jí škodí. Ohleduplně se chováme, když třídíme odpad, nevyhazujeme odpady mimo koše, nekouříme, uklízíme po svém mazlíčkovi,

nekupujeme výrobky z palmového oleje, neplytváme potravinami, zabraňujeme týrání zvířete, nakupujeme bez obalů.

Neohleduplné chování lidí k přírodě: lámeme větve stromů, kácíme lesy a pralesy, jezdíme auty, pálíme plasty, zakládáme černé skládky, vyvážáme toxické látky do přírody, zabíjíme zvířata, vypalujeme meze.

Hlavní náplní projektového dne byl úklid naučné stezky V liščích děrách a okolí studánek. Po sváčině jsme vyrazili. Sbírali jsme odpady. Čistili jsme odtoky studánek i břeh od větvi, listů, kamenů. Každý z nás vyčistil určitý úsek.

Co jsme si po prospěšné činnosti uvědomili:

Jakub S. objevil: „Když se vyčistí studánky a jejich okolí, je hned lepší pocit, že jsme pomohli zvířatům a přírodě.“

Kačka napsala: „Myslím si, že lidé čistí přírodu proto, aby se dobře žilo a z dobrého pocitu. Když si uvědomíte, že jste odvedli velký kus práce, tak by vás to také potěšilo.“

Matěj P. okomentoval: „Čeho všeho jsou bohužel lidé schopni!“

Kristík: „Voda je důležitá.“

Martin K.: „Ke studánkám budu chodit častěji!“

Projektové dopoledne jsme si užili a zároveň jsme se sami podíleli na ochraně přírody v blízkosti naší školy.

Soňa Štefanová

Foto: Soňa Štefanová



ŽÁCI Z METEA PŘÍSPĚLI K ORGANIZACI PRAŽSKÉHO MARATONU 2018

Letošní rok je pro žáky ze ZŠ Meteorologická plný nových výzev a jednou z nich byla bezesporu organizace „osvěžovací stanice“ na trati Volkswagen Maraton Praha 2018. Ta se nacházela na 18. km v ulici Sekaninova. Úzká jednosměrná ulice byla lemovaná oboustranně stoly s tisíci nápojů, houbičkami namočenými ve vanách se studenou vodou, kostkovým cukrem a solí. To vše připravoval v ranních hodinách v neděli 6. května vybraný tým dobrovolníků, který se mi podařilo postavit převážně z řad žáků 8. a 9. tříd naší školy. Celý tým byl tvořen cca 40 lidmi, z nichž dospělých nás bylo jen sedm, a i když to byla jednoznačně nejmladší skupina dobrovolníků z řad organizátorů, tým pracoval velice pečlivě, koordinovaně a zodpovědně.

V 9:50 se vyřítili ze zatáčky první top běžci s doprovodným vozidlem, kteří kolem nás prolétli jako víchr. Každý, kdo mohl, měl nastavenou ruku v dráze s kelímekem či houbičkou. Pokud si někdo z běžců něco vzal, pozitivní emoce povzbuzovaly naše osvěžovače k další činnosti a ti rovněž neváhali povzbudit další běžce. Soustředěně obličejem favoritů a výkonnostních běžců vystřídal obrovský souvislý peloton běžců, kteří rádi využili naší stanice k osvěžení a načerpání nových sil. V jednu chvíli se nestačilo podávat ani dolévat na stoly, ale tým prokázal úžasnou duchapřítomnost a vše se zvládlo na jedničku. To potvrdil i realizační tým s obrovskými díky na adresu dobrovolníků z 18. km. V 11:40 proběhl poslední běžec a začalo se uklízet. Ve 12:30, když jsme se všichni loučili, nebylo již poznat, že tudy proběhlo kolem 10 600 běžců. Bylo to

za námi a všichni byli plni dojmů a zážitků.

Julia: „Zúčastnila jsem se akce Volkswagen Maraton Praha 2018 jako pomocník na stanovišti. Bylo zajímavé sledovat běžce z různých zemí, jak zdolávají 18. kilometr. Měla jsem radost, když si ode mě běžci vzali pití, tak jako všichni. Polovina z nás skončila mokrá od nevydařených podání pití, aspoň jsme se zchladili. Ke konci už to začínalo být hektické, už jsme ani nestíhali podávat a zároveň dolévat, ale budu mluvit za všechny, když řeknu, že jsme si to užili.“

Obrovský respekt všem běžcům, ale i našim dobrovolníkům – žákům ZŠ Meteorologická, kteří zvládli tuto výzvu na jedničku a rozhodně se těší na další ročník.

Mgr. Jaroslav Kulik, ředitel školy

Foto: Adéla Ludvíková

NAŠI ŽÁCI FOTBAL UMÍ!

Obrovského úspěchu dosáhli žáci ze 4. a 5. ročníků, kteří se zúčastnili každoročního turnaje McDonald's Cup v malé kopané. První turnaj v oblastním kole, které se hrálo v Modřanech, naši žáci zcela ovládli a bez porážky postoupili do kvalifikační skupiny, kde bylo 16 nejlepších týmů z celé Prahy. Tam si vedli obdobně a podlehl jen ZŠ Vladivostocká „Eden“, což napovídá, že hráli proti základně Slávie Praha (pozdějšímu celkovému vítězi finálového turnaje). Nakonec se jim povedlo postoupit mezi 8 nejlepších týmů z celé Prahy a všichni se těšili na finálový turnaj.

Ten se konal 14. května na Strahově v prostorách Tréninkového centra mládeže AC Sparta Praha. Ve skupině se naše hvězdy postupně utkaly se ZŠ Glowackého, kterou porazili 5:3, se ZŠ Filosofská (s rozšířenou výukou TV), se kterou prohráli 0:3, a se ZŠ Marjánka (zálohou AC Sparta Praha), se kterou prohrá-





li 1:6. Přišlo první zklamání z neúspěchu a vypadnutí z boje o medaile, ale ve skupině o 5.–8. místo se povedlo týmu opět zkoncentrovat a porazit ZŠ Jižní IV. 4:2. Poslední utkání bylo však již nad jejich síly, a proto tým, který jsme suverénně převálcovali v základní skupině – ZŠ Glowackého –, nás v boji o 5. místo porazil 7:3. Za rok 2018 se tedy můžeme pyšnit krásným 6. místem v McDonald Cupu všech pražských základních škol.

Velké díky patří všem reprezentantům, ale i trenérům a rodičům, kteří vedou děti cíleně k pohybu, v tomto případě k fotbalu.

Mgr. Jaroslav Kulik, ředitel školy
Foto: Jaroslav Kulik

DÍTĚ V DLOUHÉ 2018

Jubilejní 20. ročník soutěžní divadelní přehlídky pro dětské publikum Dítě v Dlouhé, který se konal od 18. do 22. dubna, přinesl výběr



ství svého geniálního, ale pro přežití stromu nebezpečného vynálezu. Rodina Lolnessových je poslána do vyhnanství a Tobiáš musí prchat až do země trávového lidu. Hledá bezpečí, přátele a způsob, jak zachránit strom před zničením, protože srdce stromu je nahodláno hlubokým kráterem. Pokusí se odvrátit katastrofu a najít své rodiče.

Po představení jsme měli dílny. Naším úkolem bylo zachytit něco zajímavého, co se nám ve hře líbilo.

Jindra Němečková
Foto: Jindra Němečková

PLAVEME RÁDI

Od začátku druhého pololetí i děti z našich druhých tříd začaly chodit na plavecký výcvik. Každý pátek nemůžeme dospát a ráno se pravidelně scházíme před školou a autobusem č. 197 jezdíme do plaveckého bazénu „Jedenáctka“ na Chodově. Plavání nás moc baví a na závěr každé lekce se vydáváme na skluzavce a tobogánu. Těšíme se na letní prázdniny, kdy své umění uplatníme u moře nebo u rybníka.

Stali se z nás plavci.

Šárka Šedinová a Věrka Piková



T. J. SOKOL LIBUŠ

Perníková chaloupka aneb Cesta pohádkovým lesem v Modřanské rokli

Již tradiční akci pořádala Tělocvičná jednota Sokol Libuš ve spolupráci s RC Kuřátko, SDH Libuš, SDH Písnice, Rodinným divadlem, MČ Praha-Libuš a paní Petrou Sedláčkovou. Byla jednou z mnoha akcí pořádaných ke Dni Země v naší městské části a konala se ve čtvrtek 26. dubna.

Oficiální start byl po zkušenostech z minulých let posunut na 14:30 hodin z důvodu účasti skupin dětí ze školních družin při ZŠ s RVJ v Písnici a při ZŠ Meteorologická, které na start dorazily pod vedením paní vychovatelek. Chaloupka proběhla již posedmé, a aby nebylo vše při starém, na jednom ze stanovišť se v letošním roce představilo Rodinné divadlo, které již 4. sezónu vystupuje s loutkovými představeními pro děti v libušské sokolovně.

Nejdůležitější pro pořádání akce v přírodě, je samozřejmě počasí, a to nám tentokrát přálo. Sice bylo poněkud větrněji, ale s tím jsme si na jednotlivých stanovištích poradili, kartičky jsme zatížili kameny a chaloupku přivázali k zábradlí, aby ji vítr neodnesl. Překrásné

prostředí Modřanské rokly prozářené slunečními paprsky umožnilo umístění celkem osmi stanovišť.

Nádvoří sídliště Písnice mezi restaurací Modrá ryba a supermarketem Albert, kde se startovalo, ožilo hlavně dětmi, ale i celými rodinami. Na startu obdrželi účastníci kartičku s obrázkem Perníkové chaloupky a místy pro razítka s čísly stanovišť. Při akci měli účastníci možnost alespoň trochu přispět k úklidu rokly sbíráním poházených odpadků na trase k nádrži – k dispozici byly pytle na odpady včetně jednorázových rukavic. Na jednotlivých stanovištích si účastníci zábavnou formou prověřili znalosti o přírodě. Přirazovali zvířata do jejich domovů, poznávali rostliny, zvířata, různé druhy přírodnin, zahráli si pohádku, prověřili si i sportovní a tělesnou zdatnost – např. u místních hasičů se snažili zasáhnout cíl pomocí požární hadice, dále sráželi pomocí stočené hadice rozestavené kuželky a také poznávali hasičskou výzbroj, vytvářeli obrázky. Na posledním stanovišti děti pod dohledem ježibaby z Perníkové chaloupky a její malé pomocnice zametaly šišky a nakonec dostaly

balíček s perníčky a reflexní přívěsek. Opodál chaloupky se odkládaly pytle s nasbíraným odpadem.

Hlavním smyslem akce bylo přivést děti i jejich doprovod do přírody, vzbudit o ni zájem a ukázat, jak je možno zpestřit pobyt na čerstvém vzduchu, aniž by docházelo k jejímu poškození.

Podle ohlasů účastníků se akce vydařila a určitě to bylo jedno z příjemně strávených odpolední v přírodě. Těším se, že se na této

akci potkáme i v příštím roce.

Poděkování patří všem zástupcům spolků, organizací a jednotlivcům, kteří se na uspořádání akce, její přípravě a při samotném konání podíleli, a samozřejmě účastníkům, bez kterých by Perníková chaloupka nebyla takovou příjemnou akcí, kterou se nepochybně opět stala.

Vladimíra Tomášková,

T. J. Sokol Libuš

Foto: Marie Štaflová



Klub Senior

DUBNOVÉ JIZERKY

Krásy Jizerských hor, klidná lokalita, čisté prostředí stále láká naše seniory, kteří si oblíbili Penzion Kitty s plnou penzí, domácími jídly, program s výletem odpovídající potřebám těchto rekreantů. Mají to tu moc rádi. A kdo zaváhá, již se mezi účastníky pobytu v jarním termínu nedostane. Penzion mimo hlavní budovu, který užíváme, je pro 10 osob. Ovšem v příštím roce budeme opět opakovat, cena je velmi přijatelná, ubytování v klidu, doprava přímo z Libuše, případně z Černého Mostu. Rádi v příjemném kolektivu, kde se zasměje-

me, poučíme, čteme, chodíme do lesa, přivítáme další. Ten letošní týden byl výjimečný na počasí, celou dobu modrá obloha, sluníčko skoro až nepřijemné, a to byl teprve třetí týden v dubnu!

MÁJOVÝ HARRACHOV

Rok předem objednaný pobyt v Harrachově se vydařil, jak nejlépe mohl. Kvalita hotelu stále na výši, cenová relace neměnná. Krásný svěží jarní slunečný pobyt, velmi dobrý kolektiv, spoustu turistických nadšenců a na večer mnoho skvělých a vzdělaných lidí pro popovídání o zajímavostech všeho



druhu. Také jsme se družili s učitelskými mateřskými koly z Neratovic při kytaře a písničkách, vzájemně jsme se překvapovali neznámými melodiemi. Vynikala hlavně naše paní prof. Kaněrová, která má k hudbě nejbližší. Byly to okamžiky, které se nevrací, ale zůstanou navždy v našich srdcích. Snad by bylo zajímavé zopakovat to v příštím roce, ve stejnou dobu, na stejném místě, se stejnou partou. Prodlužme si život odpočinkem, který pomůže zdolatvat potíže, jež nám podzim života nenadále přináší. Dokud žijem, ať žijem! Všem účastníkem děkujeme za společnost a za rok se budeme opět těšit. Opatrujte se!

Foto: Štěpán Sedláč

CO JE ALERGIE A JAK JI POZNÁME

S přednáškou o alergii mezi nás přišla v rámci programu prevence paní Michaela Švandrlíková z Městské policie hl. m. Prahy.

Co je alergie? Nepřiměřená reakce organismu na látky, se kterými se běžně setkáváme. Může být místní nebo může zasáhnout celý organismus (anafylaktický šok). Místní příznaky jsou: zduření nosní sliznice (alergická rýma), zarudnutí, svědění, otoky očí (alergický zánět spojivek), dechová nedostatečnost (astma), ekzém, kopřivka.

Spouštěčem mohou být: potraviny, zvířata, prach a roztoci, pyly,

zima a slunce, léky, chemické látky, těžké kovy, stres. Diagnostiku a léčbu vždy stanoví lékař – alergolog.

Speciálně jsme se věnovali například bodnutí včelou. V místě vpichu se objeví zarudnutí a otok. První pomoc: žihadlo z rány rychle odstranit, seškrábnout nehtem, obráceným nožem, pinzetou, pozor, nesmíme zmáčknout jedový váček. Chladit studenou vodou nebo ledem, vhodný je přípravek Fenistil gel, dostatek tekutin, chladnější prostředí, kontrolujeme vědomí, jak se postižený cítí, možno podat tabletu antihistaminik, např. Zyrtec, Zodac nebo Claritine. Kdy volat zdravotnickou záchrannou službu, linku 155? Když postižený je alergik, jeho zdravotní stav se zhoršuje, probíhá velká bouřlivá alergie v místě vpichu, nastupují otoky mimo místo vpichu.

Dále jsme se dověděli ještě základní informace o lymeské borelióze, kterou přenášejí klíšťata. V prvním stadiu se projevují změny na kůži, stav podobný chřipce. Při podezření navštívíme lékaře, ten zhodnotí stav, odebere krev a dle výsledků může nasadit antibiotika.

Doporučujeme zúčastňovat se těchto preventivních přednášek, neboť se dovídáme i s příklady hodně zajímavých záležitostí.

Zdena Prchliková

Dosud neznámé historické mapy Libuše a Písnice

Husarský kousek! Právě takový se podařil panu Tomáši Jelínkovi, aktivistovi z řad našich spoluobčanů zajímavých se o naši historii.

Při pátrání po materiálech z naší minulosti narazil hned na několik přibližně 300 let starých map se zobrazením Libuše i Písnice ve fondech knihovny Moravského zemského archivu. Odborníci tyto v přehledech nás se týkajících materiálů dosud neuvá-

► *Libuš na výřezu z mapy přibližně z roku 1743 (M. Broglio).*

děli, a to ani při konzultacích např. v Národním archivu. Věřte, že je pečlivě prostudujeme a s případnými zajímavými informacemi z nich vás seznámíme. Jen tak dále a děkujeme!

Jaroslav Melichar

Zdroj: Moravský zemský archiv, repro Jaroslav Melichar





Návrh zadání územní studie je hotov

V uplynulých měsících probíhala v MČ Praha-Libuš intenzivní diskuse o tom, zda část proluky mezi sídlištěm Písnice a starou Písnicí se do budoucna má zastavět, či nikoliv, a případně jak.

V zájmu posunutí debaty do odborné roviny jsem v listopadu loňského roku domluvil na Magistrátu hl. m. Prahy pořízení územní studie této proluky mezi sídlištěm Písnice a starou Písnicí. Územní studie prověřuje ve smyslu § 25 zákona č. 183/2006 Sb., o územním plánování a stavebním řádu (stavební zákon) v platném znění, možnosti a podmínky změn v území. Územní

studie tedy z odborného hlediska posoudí možnosti využití tohoto území do budoucna s ohledem na současný stav i budoucí rozvoj naší městské části i s ohledem na plánovanou trasou metra D.

Návrh zadání této studie je po měsících příprav hotov. Odbor územního plánování Magistrátu hl. m. Prahy jej v následujících týdnech zadá ke zpracování. Potrvá zhruba rok a půl, než bude studie hotova.

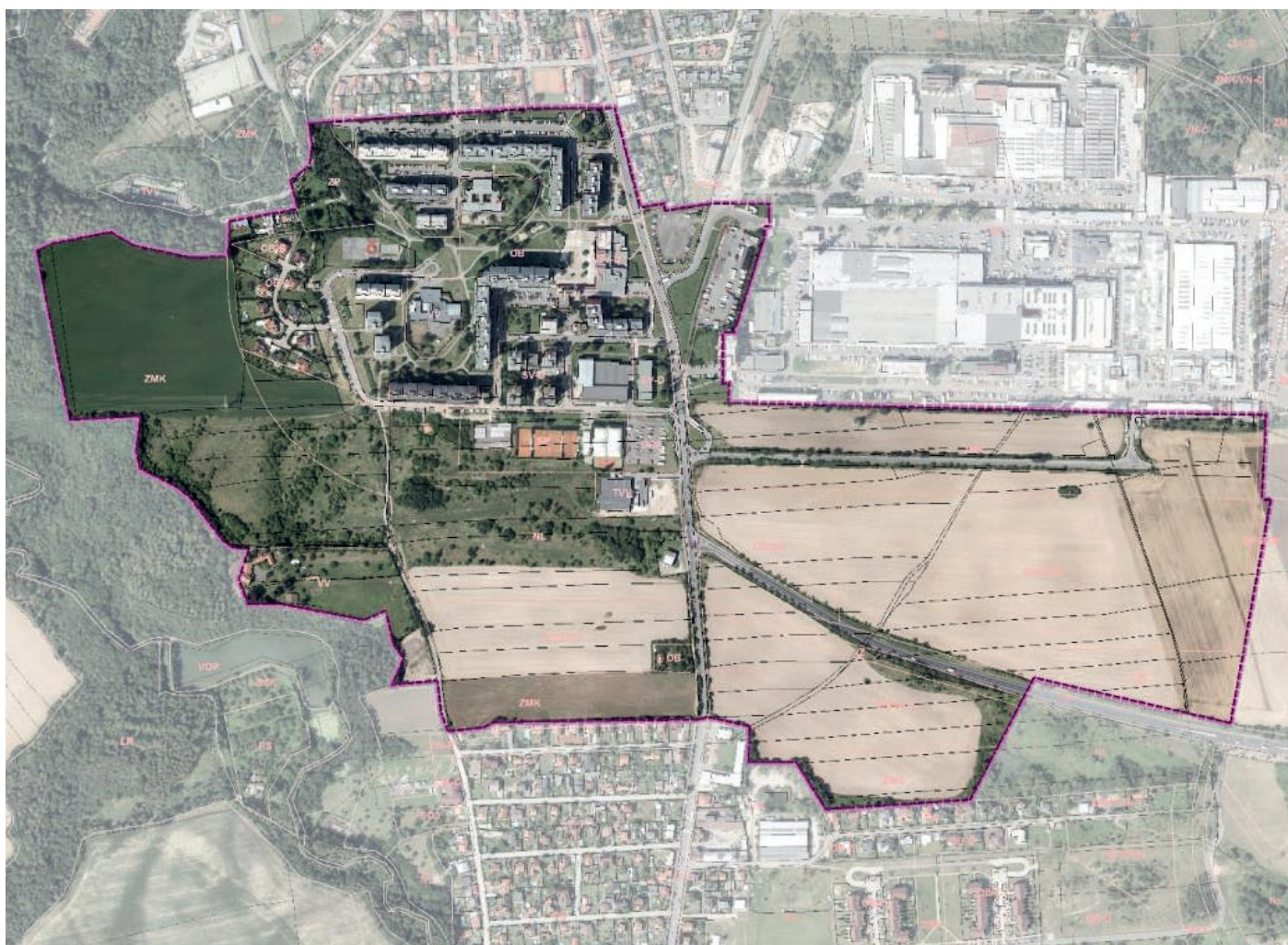
Území je z jihu ohraničené zastavěnou částí staré Písnice, na východě budoucím obchvatem Písnice/Kunratic, na západě zahrnuje pozemky nad Modřanskou roklí a ze severu sídliště Písnice, včetně náměstíčka a prostranství před Sa-

pou, tedy prostoru budoucí stanice metra D Písnice. Řešené území má rozlohu 71 hektarů.

Součástí přípravy zadání územní studie je reprezentativní sociologické šetření, kterým Institut plánování a rozvoje hl. m. Prahy (IPR) prověří postoje a názory obyvatel na rozvoj tohoto území. Šetření bude probíhat během června ve staré Písnici a na sídlišti Písnice formou osobního dotazování na reprezentativním vzorku obyvatel. Šetření bude založeno mimo jiné na tématech, která zazněla v dubnu na Veřejném fóru 10 priorit Libuše a Písnice 2018, kde byli přítomni i pracovníci Institutu plánování a rozvoje. O výsledcích šetření budou občané na stránkách časopisu U nás informováni stejně jako o průběhu zpracování odborné územní studie. IPR slíbilo, že v průběhu tvorby studie budou mít občané další možnost, jak se zapojit do plánování.

Tato územní studie není jediná, která se připravuje. Po mnoha letech opakovaných žádostí pražský magistrát začal připravovat územní studii Kamýk-Libuš kolem budoucí stanice metra D Libuš. Informace o ní nabídne některé z příštích čísel časopisu.

*Jiří Koubek,
starosta Libuše a Písnice,
ve spolupráci
s Pavlou Pelčíkovou, IPR*



Zdroj: Odbor územního plánování MHMP

řešené území ÚS ÚP - hranice ploch s rozdílným způsobem využití KN - hranice parcel

U NÁS | LIBUŠ A PÍSNICE | ČERVEN 2018

Měsíčník pro informace a vzájemnou komunikaci občanů v městské části Praha-Libuš – periodický tisk územního samosprávného celku | www.praha-libus.cz

Vydává: MČ Praha-Libuš, Libušská 35, 142 00 Praha 4 – Libuš, tel.: 261 711 380, 244 471 876, e-mail: mc.libus@praha-libus.cz. Registrováno na MK ČR reg. č. MK ČR E 12406

Redakční rada: Hana Kolářová – šéfredaktorka (hana.kolarova@tiscali.cz), tel.: 731 179 913 | Jiří Brixi (jiribixi@seznam.cz) | Katerina Straková (katerina.chobotova@gmail.com), Matěj Kadlec (kadlec.m@seznam.cz), Jana Leichterová (leichterova.jana@seznam.cz), Kryštof Štafl (krystof.stafl@gmail.com) | Martin Žikeš (MartinZikes@seznam.cz)

Korektury: Kateřina Straková | **Grafická úprava:** Petr Kutáček | **Tisk:** dot.DesignStudio, spol. s r. o. | **Distribuce:** zdarma do domácností – Česká pošta | **Náklad:** 4 250 kusů |

Redakční uzávěrka: vždy 10. v měsíci. Číslo vychází na začátku měsíce následujícího

Příspěvky: Prosíme, pošlete, včetně digitálních fotografií a inzerce, nejlépe e-mailem na adresu: hana.kolarova@tiscali.cz nebo předejte do kanceláře starosty Úřadu MČ Praha-Libuš, Libušská 35, 142 00 Praha 4 - Libuš. Tel. redakce: 731 179 913. Nepodepsané příspěvky se neotiskují. Za obsah článků odpovídají jejich autoři. Redakce prosí o pochopení, pokud budou některé příspěvky v případě nedostatku volného místa v čísle zkráceny, upraveny nebo vynechány; zejména příspěvky o rozsahu více než 3 500 znaků dodané bez předchozí domluvy. Ceník a podmínky inzerce: na www.praha-libus.cz nebo na vyžádání na e-mailu: hana.kolarova@tiscali.cz nebo tel.: 731 179 913.

Prosíme občany, pokud nedostanou do schránky některé číslo časopisu U nás, aby dali zprávu (uveďte požadované číslo časopisu, své jméno, ulici, číslo domu a aktuální datum) do kanceláře starosty ÚMČ Praha-Libuš, tel.: 261 711 380, nebo e-mail: mc.libus@praha-libus.cz. Bude-li v možnostech úřadu, číslo poskytneme, zároveň informace poslouží pro kontrolu kvality distribuce.



7 milionů pro Libuš a Písnici

▼ Ředitelka MŠ Lojovická Ivana Sýkorová s radostí předvedla radní hl. m. Prahy trenéž Ropkové nové venkovní terasy.

I letos se na pražském magistrátu „porcoval medvěd“ a my jsme byli úspěšní, podařilo se nám získat celkem 7 milionů. Vysvětlím, o co jde.

V lednu vyhlásila Rada hl. m. Prahy pravidla pro poskytování dotací z investiční rezervy pro městské části. V rozpočtu Prahy k tomu byla vyčleněna částka 500 milionů korun a byla určena na krytí investičních potřeb městských částí. Každá městská část měla možnost požádat o dotaci na tři akce. Žádost Rady MČ Praha-Libuš byla podána v následujícím pořadí:

1. REKONSTRUKCE ELEKTROINSTALACE V ZŠ METEOROLOGICKÁ

Pokračovat v rekonstrukci elektroinstalace v ZŠ Meteorologická bylo prioritou. Začala o loňských letních prázdninách a během nich se zvládla první i druhá etapa, která spočívala ve výměně veškerých silnoproudých páteřních rozvodů a kompletní rekonstrukci silnoproudé elektroinstalace

v původní škole. Bylo to opravdu náročné, jak pro pracovníky odboru správy majetku našeho úřadu, tak pro zaměstnance školy. Celkové náklady na první a druhou etapu ve výši 6 milionů korun byly financovány z investiční rezervy hl. m. Prahy, získané v roce 2016 a 2017. V roce 2018 jsme požádali hl. m. Prahu o dotaci 15 milionů. To je částka, za kterou by měla být celá rekonstrukce dokončena. Nebylo by však reálné ji proinvestovat během jednoho roku, protože práce mohou probíhat pouze v době letních prázdnin. Čekají nás ještě minimálně dvě, spíše tři etapy, tedy i s letoškem troje prázdniny. Ve třetí etapě dojde k výměně silnoproudých rozvodů do tříd v pavilonu D a dále budou vyměněny a doplněny slaboproudé rozvody v celé škole. Součástí bude i evakuační rozhlas a jednotný čas. S velkým potěšením mohu tedy oznámit, že částku 5 milionů korun na třetí etapu rekonstrukce elektroinstalace jsme z investiční rezervy rozpočtu hl. m. Prahy získali a o prázdninách můžeme pokračovat.



2. REKONSTRUKCE KOMUNIKACÍ V LOKALITĚ NA MOČÁLE

▼ Ředitel ZŠ Meteorologická Jaroslav Kulík při hovoru o rekonstrukci školy s radní Ropkovou.

Druhá v pořadí byla žádost o dotaci ve výši 20 milionů na technickou vybavenost, tedy na rekonstrukce komunikací Na Močále, Na Jezerách, Třebejická, K jezírku a U Pejřárny, které jsou ve velmi špatném stavu. Na rekonstrukci je vydáno stavební povolení i dokumentace pro zadání stavby. Bohužel dotaci ve výši 20 milionů z rezervy hl. m. Prahy nám magistrát nepřidělil.

3. REKONSTRUKCE PLYNOVÉ KOTELNY V MŠ LOJOVICKÁ

Plynová kotelna v MŠ Lojovická je za hranicí životnosti, její provoz je tedy také značně neekonomický. To byl důvod, proč Rada MČ Praha-Libuš požádala o 2 miliony na její rekonstrukci. A byli jsme úspěšní, dotace v požadované výši nám byla přidělena. Od září budeme mateřskou školu v Lojovické ulici vytápět moderními kondenzačními kotli s výraznou úsporou financí a menší zátěží životního prostředí.

Velký dík za přidělení dotací do školských zařízení patří náměstkovi primátorky Petru Dolínkovi a radní pro školství Ireně Ropkové (oba za ČSSD). Ing. Ropková navštívila naši městskou část v dubnu, a my jsme tedy měli možnost pochlubit se, co se nám za získané peníze podařilo udělat. V Základní škole Meteorologická to byla rekonstrukce elektroinstalace a rekonstrukce střechy na původní budově. Ta byla opravena o loňských prázdninách za 3 miliony. V Mateřské škole Lojovická jsme se po-



chlubili zateplením celého objektu, včetně nové střechy. To bylo financováno z grantu Ministerstva životního prostředí (3,5 milionu). Rekonstrukce kotelny, která na toto zateplení navazuje, je dalším krokem k úsporám. Paní ředitelka Sýkorová s pýchou předvedla nové venkovní terasy, které si dlouho přála a nyní je s dětmi maximálně využívají na činnosti po celý den. Zasluhou paní radní Ropkové jsme na ně získali dotaci 400 000 korun. Realizace se sice neobešla bez komplikací, ale vyplatila se. Dnes mají děti krásný venkovní prostor, tak ať jej co nejvíce užijí.

Také vám přeji pěkný červen.

Jaroslava Adámková,
zástupkyně starosty
MČ Praha-Libuš pro oblast
majetku a investic
Foto: archiv OSMI ÚMČ Praha-Libuš



ČAPS
ČESKÁ ASOCIACE
PEČOVATELSKÉ SLUŽBY

Česká asociace pečovatelské služby
Vás zve na seminář

Jak se bránit manipulaci v mezilidských vztazích Osvěta pro seniory

kteří je realizován na základě dotace Magistrátu hlavního města Prahy z Programu na podporu vzdělávání seniorů na území hlavního města Prahy

Datum konání: 5. 6. 2018 od 14:30 hodin
Místo konání: Klub Junior, Na Okruhu 395/1, Praha-Libuš

Manipulace se objevuje v jakémkoli sociálním prostředí a mnohdy bývá velmi nenápadná a těžko rozpoznatelná. Proto je důležité si uvědomit, jaké zbraně a strategie manipulátoři používají, a jak se lze jejich psychickému nátlaku bránit. A právě tento seminář Vám pomůže zorientovat se v této problematice a v praxi si osvojit správné asertivní chování a komunikační dovednosti, čímž budete snadněji odolávat pokusům nejrůznějších manipulátorů.

Těšíme se na Vaši účast!

Přihlašte se na tel. 604 740 696 nebo
na e-mail: koordinatormocemi@praha-libus.cz

Zuzana Vránová, koordinátorka sociální pomoci



Novinka od června: příspěvek na dlouhodobé ošetřování

Od 1. června 2018 je nově možné čerpat příspěvek na dlouhodobé ošetřování rodinných příslušníků či členů domácnosti po dobu až 90 dní.

Okruh příjemců dlouhodobého ošetřovného se oproti krátkodobému ošetřovnému zároveň rozšiřuje o další členy rodiny žijící mimo společnou domácnost (doposud bylo možné čerpat pouze krátkodobé ošetřovné, které mohlo trvat maximálně 9 dnů, u samoživitelů až 16 dnů).

Nárok na dlouhodobé ošetřovné bude mít pojištěnec nemocenského pojištění, který z důvodu péče o osobu, jež vyžaduje ošetřovatelskou péči v domácím prostředí, nemůže vykonávat žádné zaměstnání, případně nemůže vykonávat samostatnou výdělečnou činnost.

Samotnou potřebu dlouhodobého ošetřování v domácí péči určí ošetřující lékař. Standardně nárok na ni vzniká v případě, kdy osoba závislá na péči nejdříve strávila alespoň 7 dní v nemocnici, a následně její zdravotní stav vyžaduje dlouhodobou péči alespoň 30 kalendář-

ních dnů. U ošetřujícího člověka je pak potřeba, aby v rámci posledních 4 měsíců minimálně 90 dnů platil nemocenského pojištění. Pokud ošetřující již příspěvek na dlouhodobé ošetřování blízkého pobíral celých 90 dnů, je nutné počkat 12 měsíců, než může příspěvek čerpat znovu.

Příspěvek na dlouhodobé ošetřování bude nově moct čerpat pojištěnec, který je manželem, manželkou, registrovaným partnerem či partnerkou ošetřované osoby nebo jakýkoli další člověk žijící s ošetřovanou osobou ve společné domácnosti. Dále bude mít na ošetřovné nárok příbuzný v přímé linii s ošetřovanou osobou, tedy její dítě nebo rodič, a také její sourozenec, tchyně, tchán, snacha, zeť, neteř, synovec, teta nebo strýc. Příspěvek zároveň může získat i manžel či manželka nebo registrovaný partner či partnerka těchto příbuzných. Ošetřující osoby se budou moct v průběhu ošetřování střídát, avšak vždy pouze po celých dnech. V případě, že by pojištěnec poskytoval dlouhodobou péči současně více ošetřovaným osobám, dlouhodobé ošetřovné mu náleží pouze jednou.

Nárok na dlouhodobé ošetřovné i nadále nebudou mít zaměstnanci, kteří pracují na základě dohody o provedení práce, či zaměstnanci, kteří jsou účastníky na zdravotním pojištění pouze z důvodu výkonu zaměstnání malého rozsahu (sjednaná odměna je menší než 2 500 Kč za měsíc) a dále žáci nebo studenti, kteří mají zaměstnání v období školních prázdnin. Dlouhodobé ošetřovné pak také nebude možné čerpat kvůli poskytování péče dítěti za situace, kdy má jiná osoba z důvodu péče o toto dítě nárok na výplatu peněžité pomoci v mateřství nebo na rodičovský příspěvek. Výjimku představují zvláštní případy, kdy tato osoba onemocní, utrpí úraz apod.

Příspěvek také nemohou čerpat osoby pečující (pěstouni či poručníci), lidé v evidenci pro výkon pěstounské péče na přechodnou dobu nebo vojáci v záloze ve výkonu vojenské činné služby. V poslední řadě na příspěvek nemají nárok odsouzení ve výkonu trestu odnětí svobody a osoby ve výkonu zabezpečovací detence zařazené do práce.

Odkaz: https://www.i60.cz/clanek/detail/19755/novinka-od-cervna-prispevek-na-dlouhodobou-ose-trovani?utm_source=www.seznam.cz&utm_medium=sekce-z-internetu

Zuzana Vránová, koordinátorka pomoci za ÚMČ Praha-Libuš



Sociální pomoc – kontakty

Koordinátorku sociální pomoci MČ Praha-Libuš je možné kontaktovat písemně, po e-mailu nebo telefonicky.



Koordinátorka sociální pomoci

Zuzana Vránová, DiS.

koordinatorka pomoci
@praha-libus.cz
K Lukám 664,
142 00 Praha 4 – Libuš
Tel.: 604 740 696



KALENDÁŘNÍ STRÍPKY Červen

Červen – krásný měsíc! Že jeho název se u nás, i v sou sedním Polsku (czerwiec) odvíjí od letního zrání, je patrné, v jiných evropských jazycích je základem jeho pojmenování název Iunius, odvozený od římské bohyně Junony, manželky nejvyššího boha Jupitera.

1. 6. slaví děti svůj Mezinárodní den. O vrtkavosti štěstění i osudových zvratech svědčí 1. 6. 1618, kdy byly nakrátko, necelého 2,5 roku do nešťastné bitvy na Bílé Hoře, z tehdy značně protestantského a revoltu proti císaři započínajícího Českého království vypovězení Jezuité. Protože naši předkové sice neměli volné soboty, ale slavili mnoho dnes již takřka neznámých svátků, pojďme si některé z nich přiblížit. 1. 6. to je svatý Justin, patron filosofů, který se narodil cca r. 100 v palestinském Nábulusu v římské aristokratické rodině a zahynul r. 165 v Římě jako mučedník. Byl známým filozofem a řečníkem, působil v Efezu, Alexandrii a po svém křtu okolo r. 130 i v Římě. Napsal řadu děl, např. „Obrany“ a „Dialog se židem Tryphonem“. Poté, co své spisy poslal přímo císaři, byl „odměněn“ – zatčen i se šesti žáky, s nimi dlouho vězněn a posléze veřejně popraven stětím. Pohřbeni byli v kostele sv. Prudencie, kde snad ostatky odpočívají dodnes. 1. 6. se též připomíná patron obuvníků i poutníků svatý Teobald Roggeri, který se narodil okolo r. 1100 v italském Visu a zemřel r. 1150 v Albě.

Na 2. 6. připadá svátek svatého Erasma, patrona lodí, plavců, tkalců i ochránce domácích zvířat. Narodil se cca r. 250 v syrské Antiochii, zemřel r. 303 v italském Formiu, kde mu byla na rozkaz císaře Diokleciána vytrhávána střeva navjéním na rumpál. Pohřben byl v Gati u Neapole v dnešním kostele St. Erasmo. 4. 6. si připomeňme r. 1798, kdy v Čechách zemřel ve věku 73 let známý svůdník Giacomo Casanova. 7. 6. mají osla-

vu Ivety. 8. 6. Medardova kápě – 40 dní kape! Také bývala v našich zemích slavena sv. Helga, poustevnice, která byla opatrovníci dodnes používaného léčivého pramene proti očním chorobám v rakouském Schwarzenbergu, kde zemřela okolo r. 1115. 9. 6. popřejme Stanislavám. 12. 6. si připomeňme rok 1848, kdy započalo i v Praze povstání, které i když bylo potlačeno, znamenalo mnoho pro naše národní uvědomění. Tato celoevropská vlna přinesla mnoho moderních změn, vedla nejen ke změně na rakouském trůnu, kam byl povolán mladý František Josef I., ale i ke konci zámecké územní správy, nahrazené obecními úřady. Tyto události připomeneme i veřejná akce pořádaná 18. 6. od 18:00 v modřanském Viničním domku.

13. 6. se slaví Antonín. Pamětníci si možná 14. 6. vzpomenou na r. 1948, kdy se prezidentem ČSR po nemocném E. Benešovi stal K. Gottwald. Týž den v r. 1963 odstartovala v SSSR raketa Vostok 5 s kosmonautem V. F. Bykovským, ke kterému se 16. 6. přidala ve Vostoku 6 i první žena ve vesmíru, populární V. V. Těřeškovová. Tento skupinový let byl obrovským úspěchem. Připomeňme si i první astronautku z USA – Sally Rideovou, která vzlétla v raketoplánu Challenger 18. 6. 1983. 21. 6. 1968 začalo na našem území cvičení armád Varšavské smlouvy „Šumava“, po kterém vojska ostatních socialistických zemí odjela až po mnoha upomínkách a jen nakrátko... 26. 6. 1968 byla v Československu, bohužel jen dočasně, zrušena cenzura médií. 20. 6. slaví Květa, 21. 6. máme první letní den, 22. 6. má svátek Pavla, 23. 6. Zdeňka, 24. 6. Jan a 25. 6. Ivan. Je i výročí španělské světice, snad českého původu, sv. Eurosie. 29. 6. mají svátek Petr a Pavel. 30. 6. se slaví Šárka. Skončil školní rok a už jsou tu prázdniny! Všem zmíněným i nezmíněným naše srdečné: všechno nejlepší a krásné léto!

Jaroslav Melichar



Fotozpráva

Muzeum hlavního města Prahy dokončuje dva ojedinělé záchranné archeologické výzkumy, a to na Starém a Novém Městě. K unikátním nálezům patří například 4 cm vysoká soška Madonky zhotovená z porohu, která sloužila zřejmě k osobní zbožnosti pražského měšťana asi v 15. století. Archeologové ji objevili v dolní části Václavského náměstí při rekonstrukci kanalizace. Zdroj: Muzeum hl. m. Prahy



REKONSTRUKCE (2)

Libušská ulice v Písnici, květen 2018, kruhák se rýsuje



1. Kruhový objezd na křižení ulic Libušská a Kunratická spojka má reálné obrysy, stavaři vybetonovali základ a položili obruby. Současně se překládaly sítě a kabelů od budoucího kruhového k objezdu až po ulici K Mejtě



2. Pražská vodohospodářská společnost v Písnici souběžně s rekonstrukcí mění 29 vodovodních šoupat, i v úseku druhé etapy, která začne v polovině léta, aby se práce zbytečně nebrzdily.



3. V úseku od ulice K Pomníku po ulici Na Konečné po přeložce sítě dělníci usazují obruby budoucí nové komunikace. Musí se vyrovnávat s relativně velkým výškovým rozdílem domů na jedné a druhé straně ulice.



4. V úseku od ulice Na Konečné po jižní cíp Písnice pokračuje ukládání nové kanalizace.

Fotoreportáž Kryštofa Štafla okomentoval starosta Libuše a Písnice Jiří Koubek

Libušské virtuální knihkupectví

... má tentokrát pro nemoc zavřeno.

Děkujeme čtenářům za pochopení.

(red)

Všechno nejlepší a hodně zdraví jménem celého Klubu Senior přejeme naší stálici

paní Jiřince Veselé,

t. č. stále docházející do klubu a s námi se radující, jak ukazuje fotografie.

Dne 15. 5. 2018 dovršila 90 let ve zdraví a spokojenosti mezi námi.

Nechť Vám tato klidná léta ještě dlouho vydrží, paní Veselá.



Lušťovka uličnice⁽²¹⁾

Zábavné objevování libušských a písničkových ulic na pokračování.

Dnešní tajenkou je ulice v Písnici. Ačkoliv autoři Pražského uličníku (Jíšová, Lašťovka, Lašťovková a Třikač) k názvu uvádějí, že je původ nezjištěn, přesto si troufám tvrdit, že má vztah k jedné šumavské obci (německy Mader).

Původní název (viz 2. tajenka) platil do roku 1974, kdy byla Písnice připojena ku Praze.

		1	2	3	4	5	6	7
Chemický prvek (Cd)	a							
Poutová atrakce	b							
Cupaniny z látky	c							
Opak nemocný	d							
Porozumět	e							
Železniční zábrana	f							
Likvidovat oheň	g							
Soustava peřejí	h							
Jablonecké výrobky	i							

d6	f2	h7	g2	c5	h5	d3	i6	f3	e1

Řešení společně s fotografií ulice najdete na str. 20.

Připravil Martin Zikeš

inzerce

BLAHOPŘÁNÍ K ŽIVOTNÍMU VÝROČÍ



Místostarosta MČ Praha-Libuš Václav Kuthan v minulých dnech oslavil své 40. narozeniny. Rád bych mu touto cestou poblahopřál a veřejně poděkoval za jeho velké úsilí, čas a námahu, kterou vynakládá především ve svém volném čase ve prospěch našich občanů a městské části.

Milý Václave, velice si vážím Tvé práce, Tvých názorů a všech chvil, kdy jsme spolu vedli polemiky, nejen proto, že jsme z rozdílných politických stran. Přeji Ti hodně sil do dalšího zvelebování naší městské části a trpělivost s místním starostou :-). Díky za vše.

Jiří Koubek, starosta Libuše a Písnice



ZŠ METEOROLOGICKÁ

Co prozradil páťákům dotazník o Večerníčku

KROK ZA KROKEM

Nejdříve jsme si řekli, jak by naše anketa o Večerníčkovi mohla vypadat. Vytvořili jsme si otázky, které bychom chtěli zapsat do anketních lístků. Když už byly anketní lístky hotové, tak jsme s třídou navštívili první třídy a pomáhali jsme prvňáčkům dotazníky vyplnit. Do dalších tříd už chodily s dotazníky pouze dvojice žáků. Vyplněné anketní lístky jsme rozdělili po třídách na holky a kluky a začali se sčítáním. Vše jsme zapisovali na papíry a potom na plakát. Taky jsme ze získaných dat vytvořili graf o sledovanosti Večerníčka na naší škole.

Práce byla namáhavá, ale výsledek stál za tu námahu.

Kristýnka Lasevičová, 5.A

SLEDOVANOST VEČERNÍČKU V ZŠ METEOROLOGICKÁ

V naší škole má první stupeň 358 žáků. Vyplněný dotazník odevzdala více než polovina dětí 1. stupně.

Dotazník vyplnilo 253 žáků, z toho 5 žáků nevedlo pohlaví.

Dotazník vyplnilo stejné množství dívek jako chlapců. Bylo zjištěno, že chlapci sledují Večerníček méně než dívky. Většina dívek sleduje Večerníček občas, stejně tak i chlapci. Většina žáků 1. stupně se shodla, že Večerníček nejčastěji sledují v televizi. Na druhém místě se umístila kniha a na třetím místě rádio.

Nejsledovanější Večerníček u dívek: 1. Krteček, 2. Berta a Ufo, 3. Vydrýsek, nejsledovanější Večerníček u kluků: 1. Pat a Mat, 2. Krteček, 3. Maxipes Fík.

Kačka Dobrevová, 5.A

NESLEDUJÍ VEČERNÍČEK

Počet dětí, které Večerníček nesledují, je 117. Dívek je 54 a chlapců 63.

Důvody kluků, proč nesledují Večerníček, jsou tyto: 1. nebaví je, 2. nemají čas, 3. pořad je pro malé děti.

U děvčat jsou důvody stejné, ale umístily se v jiném pořadí: 1. pro malé děti, 2. nebaví je, 3. nemají čas.

Matěj Fíla, 5.A

Foto: Soňa Štefanová



Debata

Příspěvky v rubrice Debata vyjadřují výhradně názor autora, který se nemusí shodovat s názorem vydavatele či redakce.

Rozsah příspěvku v rubrice je max. 3500 znaků bez mezer. Je možno připojit fotografie či jiné grafické podklady – rozhodnutí o jejich otištění a rozměru je v kompetenci redakční rady a grafika.

JAK SE (NE)VYPOŘÁDAT S ŽÁDOSTÍ OBČANŮ

Obyvatelé Libuše a Písnice vznesli dne 29. 11. 2017 na zastupitelstvu MČ Libuš žádost o projednání věci. Pokud je taková žádost podepsána nejméně 0,5 % občanů MČ (což byla), musí být daná záležitost projednána nejpozději do 60 dnů. Konkrétně požadovali občané, aby MČ zvážila změnu či zrušení svého usnesení z roku 2014, kterým podpořila žádost společnosti Pelti, a. s., o změnu územního plánu HMP (pozemky parc. č. 922/45, 922/47, 922/49, 922/1 a 922/52, všechny v k. ú. Písnice) z nezastavitelné plochy na zastavitelnou, koefficient SV-D.

O samotné výstavbě v lokalitě mezi starou a novou Písnicí, která je předmětem oné změny územního plánu, bylo napsáno na těchto stránkách mnoho a jakýkoliv přídavek je v tuto chvíli nadbytečný. Pozornost ale poutá zejména to, jakým způsobem pan starosta výše popsanou žádost občanů „vyřídil“.

Na zasedání zastupitelstva dne 24. 1. 2018 pan starosta občanům sdělil, že sám zadal podnět adresovaný HMP k zadání územní studie pro území, které zahrnuje i výše zmíněné pozemky (s požizovanou změnou územního plánu). Hlasování o revokaci původního usnesení zastupitelstva MČ o změně územního plánu starosta s odkazem na tuto územní studii odmítl. Podle ujištění pana starosty bude po zadání územní studie projednávání sporných změn územního plánu zastaveno, resp. přerušeno. Pan starosta ubezpečil na zastupitelstvu přítomné, že právě územní studie je nejlepším prostředkem k definování území jako celku a bude mít přednost před změnami území. Jak uvedl, nebylo by logické, „když by tato studie řekla, že předmětné pozemky mají zůstat zelení nelesní a potom oni by řekli v té změně územního plánu: „Ne, ony mají být stavební.“ Proč by pak magistrát vynakládal až miliónové částky na tuto studii...“ (viz zápis ze zasedání zastupitelstva MČ Libuš ze dne 24. 1. 2018).

Bohužel nelogické se stalo reálným a sám pan starosta zřejmě zapomněl na to, co říkal. Dne 19. 4. 2018 pokračoval magistrátní výbor – studie nestudie – v projednávání změn územního plánu dotčeného území (proti nimž občané podně-

tem brojili). Pan starosta se na výbor dostavil osobně a přesvědčoval přítomné, že mají dát změně územního plánu zelenou (ačkoliv původní návrh výboru byl nesouhlasný).

Jak se to tedy vlastně má se vztahem územní studie a změny územního plánu? Navzdory slibům pana starosty zde žádná souvislost či souslednost není. Dle Ing. Čemuse, ředitele odboru územního rozvoje HMP, není nutné přerušit pořizování změn územního plánu kvůli územní studii. „S ohledem na povahu územní studie jako nezávislého dokumentu nezná stavební zákon žádné ustanovení, ze kterého by vyplývalo ex lege přerušování pořizování změn územního plánu do doby pořízení územní studie.“ Jak Ing. Čemus dále rozvedl, zadání územní studie a pořizování změn územního plánu jsou zcela nezávislé procesy. Pokud by MČ chtěla pořizování změn územního plánu skutečně přerušit, má možnost se takto vyjádřit dle § 25c Statutu HMP.

Když se tedy vrátíme na začátek, jak se vlastně pan starosta k žádosti občanů postavil?

*Eva Radová,
zastupitelka MČ Praha-Libuš (ODS)*

NOVÝ VOLNOČASOVÝ AREÁL V LIBUŠI

Mít vlastní město rád znamená hledat dobrá řešení a být otevřený moderním receptům municipální politiky. Budeme-li k sobě upřímní, Praha za světovými metropolemi značně pokulhává. Přitom stačí dodržovat jednoduché a logické zásady: třeba že město se má proměňovat z pohledu těch, kteří jej užívají nejvíce. O kvalitě života ve městě rozhoduje – spolu s úrovní služeb – kvalita veřejného prostoru, chuť trávit v něm co nejvíce času. V tom se máme od světových metropolí hodně co učit.

Shrňme si fakta. Většina lokality na území MČ Praha-Libuš, o kterou v tomto případě jde, je nyní bohužel určena k bytové výstavbě, a to ve stávajícím i vznikajícím územním plánu. Naším cílem je nechat toto území jako nezastavitelné, pro rekreaci obyvatel a jako protipól intenzivní výstavbě u stanic metra D.

Objevily se zde některé protiarargumenty, které mohou znít logicky, například, že zóna ztratí svůj klidný ráz. Nicméně pokud to do-

myslíme, uvědomíme si, že když se na většině zmiňovaného území realizuje bytová zástavba, tak také nevyhnutelně dojde ke změně klidného rázu oblasti. Rozumím i argumentu, že někteří obyvatelé by rádi zachovali stávající stav, tj. žít v blízkosti přírody, takřka za okny. Ale ruku na srdce, je řepkové pole za humny to nejlepší, co tam může být? I vzhledem k množství chemických postřiků obsahujících koktejl nebezpečných látek, u kterých existuje podezření, že mohou být karcinogenní. Nehledě na fakt, že obyčejnou (a z pohledu úředníka nefunkční) přírodu lze jen stěží bránit před betonovou lobby. Když si přírodní park Modřanská rokle – Cholupice podléhá tlaku developerů za aktivního přispění většiny zastupitelů, jak asi dopadne kousek té „obyčejné“ přírody?

Zastavme se u „Zamyšlení nad vizí volnočasového areálu“, kterou prezentoval Mgr. Kuthan v čísle 04/2018 časopisu U nás. Pan magistr nám představil svoji vizí, ve které by napříč polem vznikl jakýsi chodník se stromořadím. To B), které ale už zmíněno nebylo, je skutečnost, kterou jsem již psal na začátku. Totiž, že většina území je určena k zástavbě. A pan magistr to dobře ví, tak proč nám to neřekne přímo? Takže, pane magistře, co se tedy stane se zbylou částí území, až se postaví chodník? Ve mně budí Váš návrh podezření, že chodník se stromořadím je jakýmsi odvedením pozornosti od plánu, jak pozvolnou salámovou metodou ukrajuvat ze stávající zeleně pro potřeby další bytové výstavby.

Celá situace bohužel ukazuje na neschopnost městské části mít nějakou širší vizí, ze které by měla vyjít ucelená koncepce. Jistě není nutné návrh, se kterým přišla RNDr. Tůmová, realizovat v celém rozsahu, ale osobně takovou iniciativu vítám. Pojdme o tom diskutovat. Jinak se tato příležitost stane další promarněnou šancí, jak místo, ve kterém žijeme, změnit k lepšímu. Ano, pole se změní, ale k tomu nevyhnutelně dojde tak jako tak. Cílem je uhájit tento prostor, pokud možno v co největším rozsahu tak, aby fungoval jako místo, kde se lidé rádi setkávají.

Ing. Aleš Kopřiva

NOVÁ TĚLOCVIČNA U ZŠ LADISLAVA COŇKA: CO SE ZA ROK (NE)ZMĚNILO

Je to více než rok, co občanská iniciativa Písnice & Libuš jinak upozornila na „záměr“ současného vedení radnice na výstavbu nové tělocvičny u ZŠ Písnice. Představení projektu tělocvičny (10. 4. 2017) se však zúčastnila jen

hrstka občanů, kteří si náhodou všimli plakátu na plotu školy.

Co jsme na představovače viděli a slyšeli, nás doslova vyděsilo. Starosta představil projekt, který by se dal popsat jako jedna obrovská betonová hmota, která nerespektuje starou zástavbu, vyšší než ostatní budovy v okolí, bez ekologických prvků, mimo jakékoli moderní architektonické trendy, a to vše bez výběrového řízení a za téměř nulové občanské diskuse (projekt neměli možnost vidět ani samotní zastupitelé).

Ano, tělocvična je nutná, čeka na ni již několik písnických generací, přístavba vzhledem k rozrůstající se výstavbě asi také, ale vzhledem k tomu, že by to měla být jedna z největších investic MČ Libuš za desítky let (podle odhadů asi 40 milionů Kč), měl by projekt mít nadčasovou, modernější podobu a po architektonické stránce by měl nabízet něco, na co budou občané Písnice pyšní.

Co se v plánování výstavby tělocvičny změnilo za více než rok od ad hoc představení starostou Koubkem? Městská část dodnes nevyhlásila slibovanou architektonickou soutěž, nezažádala o grant nebo dotaci na výstavbu od magistrátu, a navíc neproběhla žádná veřejná diskuse o tom, jak by tělocvična měla vypadat. Tímto tempem se tělocvična dočká zřejmě až další generace dětí.

Petr Novotný, občan MČ Libuš

PROSTOR PRO STRANY KANDIDUJÍCÍ V KOMUNÁLNÍCH VOLBÁCH

Redakce časopisu U nás oznamuje, že každá politická strana či volební uskupení kandidující v komunálních volbách 2018 v MČ Praha-Libuš bude mít zdarma k dispozici plochu jedné tiskové strany k vlastnímu představení, zejména svého volebního programu. Toto představení podléhá obvyklému redakčnímu zpracování a grafické úpravě. Všechny další pozvánky či texty přímo propagující jednotlivé kandidující strany či uskupení nad rámec uvedeného rozsahu budou přijímány jako placená inzerce. Ve dvou číslech před termínem komunálních voleb nebude vycházet rubrika Debata, v posledním čísle před touto pauzou bude otevřena pouze pro reakce na předchozí příspěvky.

(red)



Rodinné centrum Kuřátko

Adresa: Klub Junior, Na Okruhu 395/1, Praha 4 – Libuš
Mobil: 777 001 719 | **E-mail:** rckuratko@gmail.com
Web: www.rckuratko.cz **Facebook:** www.facebook.com/rckuratko

Vstupné: Tvoření pro děti, Cvičení pro děti – **100 Kč** / rodina nebo permanentka **800 Kč** (10 vstupů); Montessori herna, Sejdeme se v lese – **150 Kč** / rodina nebo permanentka **1100 Kč** (10 vstupů)
Volná herna pro děti – **80 Kč**

Na pravidelný program i všechny jednorázové akce je **nutná rezervace** přes web či SMS.

PRAVIDELNÝ PROGRAM

Pondělí: 9:30–11:30 **Tvoření pro děti (1,5–4) i pro maminky s Magdou;** 16:00–18:00 **Tvoření pro děti (3–6) s Magdou**
Úterý: 9:30–11:00 **Montessori herna s Klárou (1,5–4)**
Středa: 9:30–11:30 **Cvičení pro děti (1,5–4) s Markétou – za příznivého počasí cvičíme venku!**
Čtvrtek: 9:30–11:00 **Montessori herna (1,5–4) se Štěpánkou / Alžbětou**
Pátek: 9:30–11:30 **Volná herna pro děti (0–4) s Martinou**

ČERVEN 2018 – JEDNORÁZOVÉ AKCE

Sejdeme se v lese... – Termín bude upřesněn, sledujte web.

Kompletní nabídku programu Rodinného centra Kuřátko včetně všech detailů, informací o cenách a případných změnách naleznete na našem webu: www.rckuratko.cz. Činnost spolku Rodinné centrum Kuřátko finančně podporuje Městská část Praha-Libuš, za což mnohokrát děkujeme. Těšíme se na vaši návštěvu.

*Za celý tým RC Kuřátko
Ivana Vrablcová*



Klub Senior

Klub Senior, K Lukám 664/1, 142 00 Praha-Libuš
tel.: 244 021 424, 244 021 423 (Úřad MČ Praha-Libuš)

*Už jsme opět na začátku léta,
a nám krásná doba vzkvétá,
léto si dobře užijem!
Když pak začne do strnisek foukat,
klub zas bude na dveře bouchat.
Bude opět připraven,
do života zařazen,
s přednáškami i výlety.
Tak proč nejet užívat,
společně se radovat.
Berem všechny, kdo kde bude,
na každého seniora místa zbude.*

PROGRAM KLUBU NA ČERVEN 2018

Závěrečná setkání v klubu před prázdninami jsou předzvěstí cest k rodinnému společenství, pohlídnání vnučátek a k odpočinku s nimi. Tak to po léta je a vždy bude. Po této sezóně se opět sejdeme a vyrazíme na společnou rekreaci ve známém kolektivu, který si má vždy co říci.

5. 6. Volná zábava a plánování dalších akcí.

9.–15. 6. Zájezd 40 seniorů do Lázní Bechyně s procedurami – polopenze. Odjezd autobusu v 9.00 od Eimů. Součástí je i jednodenní výlet a spousta bezplatných odpoledních a večerních akcí. V plánu jednodenní výlet (soukromě) do Třeboně (52 km).

12. 6. KLUB UZAVŘENÍ!

19. 6. Pozvání na toto odpoledne přijal p. MUDr. J. Henzl s přednáškou: Příznaky nádorových onemocnění.

26. 6. Poslední výlet před prázdninami do Milevska jako závěrečný den v klubu. P. ředitel muzea, které navštívíme, přisedne do autobu-

su a popovídá o zajímavých místech, která uvidíme. Dále prohlídka muzea, oběd a přesun do hvězdárny ve Vlašimi s průvodcem p. Pivoňkou. Přihlášky u p. Vladykové v klubu. Odjezd od Eimů v 8:00. Těšíme se na zajímavý výlet a na vás všechny – nadšené turisty.

PRÁZDNINY

Přejeme všem členům Klubu Senior, t. č. v počtu 150, krásné, spokojeně prožité letní dny, rovněž tak ostatním seniorům z celé Libuše a Písnice, kteří k nám nemohou pro zdravotní potíže docházet – těm přejeme brzké uzdravení. Všem vzácným i stálým návštěvníkům klubových přednášek o historii, zdraví, preventivních programů zajišťovaných policií, milovníkům zpívání, cvičení a dalšího programu přejeme hezký prázdninový čas.

Děkujeme za důvěru a těšíme se na **zahájení klubu po prázdninách dne 4. 9. 2018** s písničkou na přání. Budeme si opět užívat vzájemné klubové společenství!

*Za organizační výbor Klubu Senior
Zdena Prchlíková*

KNIHOVNA na adrese K Lukám 664 bude **UZAVŘENA** z důvodu rekonstrukce v přízemí budovy a konání voleb od pondělí 18. června pravděpodobně až do konce října 2018.



POZVÁNKA

Posezení u táboráku

Na zakončení cvičebního roku 2017/2018

Cvičitel'ský sbor Tělocvičné jednoty Sokol Libuš si Vás dovoluje pozvat na posezení u táboráku, které se bude konat **ve čtvrtek 21. června 2018 od 18:30 hodin v areálu libušské sokolovny.**

S sebou: dobrou náladu, špekáčky, chléb, limo a co je líbo – pouze dospělí, děti – dostanou zdarma.

Hudební nástroje vítány.

V případě nepříznivého počasí program zajištěn v sokolovně.

Těšíme se na Vás!



inzerce

English SUMMER CAMP

7-15 LET

Ladislava Ondrouchová ve spolupráci s kvalifikovanými anglickými lektory a instruktory pro Vaše děti opět připravila bilingvní docházkový tábor plný zábavných her a aktivit.

16. – 20. 7. 2018 ZŠ s RVJ v Písnici
6. – 10. 8. 2018 ZŠ s RVJ v Písnici

8:00 - 8:30	Příchod – volný program	Dva turnusy – dva různé programy. Možnost účasti na obou turnusech. Program na míru dle věku a znalostí.
8:30 - 12:30	Program ve dvou skupinách: starší děti celý týden s rodilým mluvčím, mladší děti ve skupině s bilingvním českým lektorem	
12:30 - 13:00	Oběd	
13:00 - 14:00	Polední siesta	
14:00 - 16:00	Sportovní a tvořivé aktivity	
16:00 - 17:00	Vyzvednutí – volný program	

CENA: Kč 3 700,-
Cena zahrnuje pitný režim, teplý oběd, tričko, pojištění a pomůcky pro realizaci dělen.

Uzávěrka přihlášek
Přihlaste se do 18. 5. 2018

Přihlášení a další info:
tel: +420 777 259 027
ladislava.ondrouchova@gmail.com
www.zspisnice.info

inzerce

Elektro Elefant s.r.o.
www.elektro-elefant.cz

**pohotovost 24h, rekonstrukce,
revize instalací, hromosvodů
specializace na panelovou
výstavbu**

777 699 088
email: info@elektro-elefant.cz

PŘIJMU

KADEŘNICI NA ŽL

Kadeřnictví

na zastávce Přírodní

možnost i pár hodin nebo dní v týdnu

tel. 724 009 974

inzerce

srdečně Vás zveme na

OSLAVY

90 let založení sboru

konané v sobotu 23. června 2018 od 13:00

u autobusové zastávky Pavlíkova, Novodvorská ulice, Praha-Libuš

Čekají Vás rozmanité ukázky hasičské techniky, policejních, záchrannářských a dalších složek IZS včetně jejich doprovodného programu.

V rámci programu oslav bude k dispozici bohaté občerstvení, kulturní program včetně živé muziky, atrakce pro děti i dospělé.

Informace na www.sdhlibus.cz nebo na tel. 777 867 000

starosta SDH Libuš
Pavel Mráz

velitel JSDH Libuš
Ondřej Stašek

ZLATNICTVÍ

Margareta

NOVĚ OTEVŘENO
naproti Štodole v Kunratčích

Otevírací doba:
po, st, pá 9:00 - 17:30h
út, čt 12:30 - 17:30h

PRODEJ ŠPERKŮ
zlato, stříbro, ocel

OPRAVY ŠPERKŮ
čištění, opravy, úpravy

HODINKY, HODINY
výměna baterií a řemínků

ZAKÁZKOVÁ VÝROBA
také z Vašeho zlata

VÝKUP ZLATA

K Libuši 4/24, Praha 4
tel.: 777 270 968
prodejna@zlatnictvicz.eu
www.zlatnictvicz.eu


CTIBŮREK VÝTAHY s.r.o.



**MODERNIZACE
VÝMĚNY VÝTAHŮ
SERVIS**

VŠECH VÝTAHOVÝCH ZAŘÍZENÍ

- ▶ výhodná poloha firmy vzhledem k vaší lokalitě
- ▶ specializace na výměny výtahů v panelových domech
- ▶ rychlý nástup na opravy
- ▶ vyprošťovací služba non-stop
- ▶ servisní práce i o víkendech a svátcích

HLAVNÍ PROVOZOVNA:
Jalodvorská 831, Praha 4

INFO:
tel. 241 724 600
fax. 241 724 599
GSM: 774 00 11 22
e-mail: cvytahy@cvytahy.cz

www.cvytahy.cz

vosa

**TISK, NÁVRHY
VÝROBA
A INSTALACE
REKLAMY**

tel.: 603 226 226
vosareklama.cz



od vizitky po billboard
velkoplošný digitální tisk



PVC samolepky a polepy
řezaná grafika



grafické práce
návrhy a příprava dat



potisk triček
již od jednoho kusu



Move material
vše pro Vaše tvoření



Korálky, Látky, Příze

Kreativní kurzy

prodejna - Bus zastávka Poliklinika Modřany
Čs.Exilu 2175/34 A2, Praha 4 Modřany

www.move-material.cz



Poukázka

Ocenění Vaší nemovitosti
dle aplikace  CenovaMapa.cz a  zdarma

Pro uplatnění poukázky kontaktujte

Ing. Kateřina Teimlová

e-mail: katerina.teimlova@re-max.cz
www.katerinateimlova.cz

RE/MAX mobil: **606 688 058**
G8 Reality

LUŠŤOVKA ULIČNICE ⁽²¹⁾ ŘEŠENÍ

Tajenka 1: Modravská | Tajenka 2: V Zahrádkách Foto: Martin Zikeš



STAVEBNÍ ŘEMESLA

BLESK

Kompletní rekonstrukce na klíč
BLESK – stavební řemesla, s. r. o.
Dobronická 50/9, Praha 4 – Libuš
e-mail: fablesk@volny.cz
mobil: 602 641 382

- Malířské, lakýrnické, sádkartonářské práce -
- Truhlářské práce, včetně výroby nábytku -
- Zednické práce, dlažby, obklady -
- Instalátorské, topenářské a elektro práce -
- Podlahové krytiny, obšívání koberců -
- Úklidové a vyklízecí práce, stěhování -
- Dodání a montáž plastových, euro oken a dveří -
- Dodání a montáž kuchyňských linek -

www.fablesk.cz