



Kurz první pomoci | Libušský Sokol vysadí lípu ke 100. výročí založení republiky

Nový běh počítačových kurzů pro seniory | Nabídka pečovatelských služeb | Písničky Model Open 2018



1	2
3	4
	5

1 První školní den po prázdninách v písničké škole. **2** Libušští hasiči zasahují při požáru v Obrataňské ulici. **3** Zrekonstruovaná Libušská ulice ve Staré Písniči nabývá finální podobu. **4** Senioři po dvacáté zamířili na Slovensko v rámci oblíbeného zájezdu. **5** Děti z družiny libušské školy vyrazily na Veletrh volnočasových aktivit.

Foto: Marie Štaflová, archiv SDH Libuš, Kryštof Štafl, Štěpán Sedlák a Blanka Zirnšáková

MČ Praha-Libuš pod záštitou radního hl. m. Prahy
pro oblast zdravotnictví Ing. Radka Lacka Vás zve na akci

KURZ PRVNÍ POMOCI PRO VEŘEJNOST

„I VAŠE RUCI MOHOU ZACHRÁNIT ŽIVOT!“

čtvrtek 11/10 **ZÁKLADNÍ KURZ PRVNÍ POMOCI** vždy
od 17:00

čtvrtek 18/10 **ZÁKLADNÍ KURZ PRVNÍ POMOCI** do 20:00

Kurzy první pomoci jsou určeny pro obyvatele MČ Praha-Libuš zdarma.
Každý účastník obdrží certifikát o absolvování kurzu s platností dva roky.
Počet míst omezen – max. 20 osob na kurz.
Přihlásit se můžete pomocí sms nebo e-mailem:
SMS: 732 643 920 | e-mail: borsky@praha-libus.cz

**v zasedací místnosti
MČ Praha-Libuš**
(Libušská 1, budova vedle pošty)

AKCE JE FINANČNĚ PODPORĚNA Z ROZPOČTU
SAMMÚP ZA ÚČELEM: MĚŘENÝ MÍSTNÍ
AGENDY 21 V OBLASTI: ZDRAVÍ A ZDRŽEVO
ŽIVOTNÍ STYL NA ÚKOLU ÚŘADNÍ

MĚSTSKÁ ČÁST
PRAHA-LIBUŠ

LIBUŠ
PÍSNICE
Zdravá městská část

ZEMANOVO



1918
100
2018
SPOLUČNĚ STOLETĚ

Tělocvičná jednota
Sokol Libuš,
Libušská 294/129,
Praha 4 – Libuš

LÍPA REPUBLICE

Srdečně Vás zveme do
libušské sokolovny, kde
společně za doprovodu
pěveckého Komorního sboru
Libuše zasadíme ke 100.
výročí založení republiky
památný strom

ve středu

24. 10. 2018
od 16 hodin

Informace na:
www.sokollibus.cz,
tel.: 261 912 456
(od 8:00 do 12:00)
nebo 723 502 191.



Studující senioři

Pro velký ohlas zájemců z řad seniorů o kurzy vzdělávání na počítačích otevírá radnice městské části Praha-Libuš další ročník podzimního běhu těchto PC kurzů.

Kurz představí v deseti vzdělávacích lekcích možnost samostatného a současně bezpečného pohybu na internetu – přinese novinky i zajímavosti z této oblasti a zároveň představí úplné systematické základy práce s PC.

Všechny zájemce z řad seniorů více i méně pokročilých anebo právě začínajících srdečně zveme na

MĚSTSKÁ ČÁST
PRAHA-LIBUŠ



zápis ve čtvrtek 11. října v 11 hodin do počítačové učebny v Klubu Junior (Sídliště Písnice, ul. Na Okruhu 1), kde budou studenti rozděleni do jednotlivých skupin. Vlastní kurz zahájí výuku týden poté, tj. 15.–19. října 2018.

Vážené seniorky, vážení senioři, těšíme se na Vás!

Ing. L. Koudelková,
zástupkyně starosty pro oblast
sociální, vzdělávání,
školství a tělovýchovy
Foto: archiv Klubu Junior



Slovo starosty

Vážení občané, v době, kdy ze svých poštovních schránek berete do rukou toto číslo, probíhají komunální volby či už jsou za námi, ale pravděpodobně je před námi **druhé kolo senátních voleb**, ve kterém se utkají dva kandidáti s nejvyšším počtem hlasů z kola prvního. Je mou povinností vás upozornit, že před druhým kolem senátních voleb se do schránek neroznášejí nové volební lístky – dostanete je přímo ve volební místnosti, kde jste odvolili v kole prvním a současně do Zastupitelstva MČ Praha-Libuš a Zastupitelstva hl. m. Prahy. Prosím, přijďte i ke druhému kolu senátních voleb. Na každém hlasu záleží.

Tento měsíc **otevíráme novou třídu Mateřské školy Mezi domy**. Je umístěna v detašovaném zařízení Klubu Junior, kde jsme před lety jednu místnost již otevřeli. Detaily spolu s fotografiemi naleznete uvnitř v článku místostarostky dr. Jaroslavy Adámkové. Děkuji všem, kteří se zasloužili o rychlou výstavbu nové třídy poté, co se na jaře ukázalo, že po mnoha letech máme převis dětí přihlášených do mateřských škol. Tímto krokem

potvrzujeme pověst naší městské části, která vždy dokázala navýšit kapacitu svých mateřských školek podle potřeb rodičů a přihlášených dětí. Stavební práce, hygienické a jiné předpisy nám neumožnily třídu otevřít od začátku září, ale již v říjnu se zaplní dětmi třináctá třída mateřinky v naší městské části.

Na konci září měla být **dokončena stavba hasičské zbrojnice**. V době psaní těchto řádků je většina prací hotova až na jednu podstatnou záležitost. Chybí vrata. Na konci srpna, kdy měla být vrata přivezena a namontována, došlo ve výrobní hale moravské firmy k požáru a po týdnu vyšetřování jsme obdrželi zprávu, že oheň bohužel zcela zničil naše vrata připravená k expedici. Obnovení dodávek je zpožděno o šest týdnů. Zpráva sice nemilá, ale věřím, že touto netradiční událostí si nová hasičská zbrojnice již vybrala svou smůlu. Vlastně zas tak netradiční nebyla. V roce 2010 dostali naši písničtí hasiči od vedení hlavního města Prahy nový Ford Transitz. Dřív než mohl zaparkovat u nás v hasičárně, shořela autodílna, kde bylo naše auto na vstupní prohlídce. Přejme si, ať



nová zbrojnice dobře slouží a požárů, u kterých budou naši hasiči zasahovat, je méně než v poslední době. Po požáru skladů v Obrataňské ulici naši hasiči zasahovali i u požáru garáží u Novodvorské ulice. Děkuji všem libušským i písničkým hasičům!

Jsou před námi **poslední dva měsíce rekonstrukce Libušské v Písniči**. Firma zdárně zvládla obě fáze první etapy – jak otevření kruhového objezdu, tak zahájení druhé etapy proběhlo podle harmonogramu. U obdobných staveb v Praze věc ne zcela obvyklá. Blíží se do finále. V nejjihnější části Písniče je již hotovo, čeká se na vy-

sázení zeleně. Práce pokračují dál uprostřed a v severnější části staré Písniče. Šíří se zvěsti, že stavba má zpoždění. Chápu předvolební boj, potřebu se vymezit či šířit špatné zprávy jako koníček. Jsou místa, kde k drobným zpožděním došlo, jako je padesát metrů chodníku u kruhového objezdu, ale na celkové ukončení stavby to nemá žádný vliv. Na začátku dubna jsme slíbili, že stavba bude hotova do konce listopadu. A toto slovo platí. I na začátku října. Díky Eurovii.

Jiří Koubek,
starosta Libuše a Písniče

Fotozpráva

V Obrataňské ulici na pomezí Libuše a Kunratic hořelo 30. srpna v ruinách několika opuštěných objektů. Zasažoval větší počet profesionálních a dobrovolných jednotek, byl vyhlášen třetí stupeň poplachu. Celkem se u požáru vystřídalo asi 60 hasičů ze sedmi profesionálních a sedmi dobrovolných jednotek. Část dobrovolných hasičů byla jako záloha na svých stanicích. Hasiči používali dýchací techniku, doprav-

ni vedení a celkem 15 C proudů na čtyřech úsecích. Během zásahu byly nalezeny tři tlakové lahve, které hasiči vynesli z požářiště a ochlazovali. Chemici pražských hasičů prováděli měření nebezpečných látek v ovzduší s negativním výsledkem. Požár byl viditelný z dálky, jak zachytil na snímku Kryštof Štafl. Další snímky zachycují zásah libušských hasičů, další najdete na webu SDH Libuš. Zdroj: www.pozary.cz



MŠ K LUKÁM

Prázdninová mateřinka a co dál?

Během letních prázdninových měsíců bývají školy opuštěné. Mateřská škola K Lukám ale rozhodně opuštěná nebyla.

První dva týdny v červenci v ní probíhal prázdninový provoz, a dokonce hostila děti z jiné mateřinky. Nebyl to takový šrumelec jako v běžném školním roce, na prázdninový provoz se sešla malá skupina dětí. Ty si však užívaly teplé prázdninové dny v pohodě, hrály si ve stínu pod rozložitými stromy na zahradě, využívaly ke hře vodu, sprchovaly se, vydávaly se na výlety do okolí. Naši malí prázdninová školáci dobývali například hrádek v Kunratickém lese a pozorovali život kolem rybníků.

Když budova školky utichla od dětských hlásek, zazněly zvuky bouracích prací a hlasy řemeslníků. V budově probíhala obnova původních prostor prádelny, mandlovný a sociálních zařízení paní kuchařek, učitelek. Tyto stavební úpravy mohly proběhnout díky financování MČ Praha-Libuš a z menší části přímo z prostředků mateřské školy. Při této obnově prostor mateřské školy mi byla velice nápomocná paní Šárka Pichová z odboru správy majetku a investic, za její pomoc jí mnohokrát děkuji. Na údržbu, úklid

nejen těchto nových prostor, ale pro celou mateřskou školu jsem obdržela jako dar ekologické čističské prostředky You, které nám vydrží snad celý rok (dar od matky bývalého žáčka školky).

Během přípravného týdne před začátkem školního roku u nás proběhla již tradiční školička pro děti s odlišným mateřským jazykem, která jim i nám usnadní adaptační období v mateřské škole. Školička je financována z projektu městské části a za to patří dík paní Fruncové Vlčkové.

Uklizené třídy, voňavé záclony, připravené nástěnky, umyté hračky, panenky v čistých šatičkách, opět uvedené do provozu naše čističky vzduchu, připravená zahrada, vše hotovo, můžeme začít.

První zářijové dny ve školce jsou vždy náročné, nové tvářičky, občas slzičky... Po prvním týdnu se nám však jeví, že děti budou fajn a kolektivy obou tříd budou daleko klidnější než v loňském školním roce.

CO NÁS BUDE ČEKAT?

Spousta zajímavého. Připravujeme pro nás již tradiční kroužky – keramiku, tanečky s jogou, flétnu. Jeden je však novinkou. Jedná



se o sportovní fotbalovou školičku. A musím říci, že je o ni hlavně mezi chlapci zájem.

Připravujeme opět kurz plavání ve Floretu v Průhonících, projekt Čas jak voda rychle plyne, s podzimem se rozloučíme, projekt se Zdravotníky, vydáme se za kulturou do divadla Na Perštýně, budeme cvičit v sokolovně, co nejvíce si budeme užívat přírody v okolí mateřské školy.

Budeme spolupracovat se South East Asia – liaison, z. s., klubem Hanoi, jehož předsedou je pan Jiří Koucourek, a s dalšími jeho členy a vý-

bornými lidmi. Díky nim máme spoustu pomůcek pro naše děti, především velice oblíbený multimediální Sweetbox k didaktickým hrám pro všestranný rozvoj dětské osobnosti.

Těšíme se na to, co vše nám nový školní rok přinese.

Děkuji celému kolektivu za zodpovědnou přípravu mateřské školky ke zdárnému zahájení školního roku 2018/2019 a: „Dobré ráno, dobrý den, celý rok ať se daří všem!“

Marta Hrubá, ředitelka MŠ K Lukám
Foto: archiv MŠ K Lukám



ZŠ Meteorologická

OHLÉDNUTÍ NA KONEC MINULÉHO ŠKOLNÍHO ROKU: ZÁJEZD DO ITÁLIE

Již po šestnácté uskutečnila ZŠ Meteorologická zájezd do zahraničí pro žáky z druhého stupně. Tentokrát jsme zamířili ve dnech 9.–17. června do Itálie, do města Cesenatico.

Jeli jsme přes noc autobusem s přestávkami na záchod a občerstvení. Ubytovali jsme se v hotelu Markus, kde byly pokoje po třech až čtyřech, každý měl vlastní koupelnu, balkon a pro holky důležitý fén. V každém patře byl alespoň jeden učitel.

Každý den nás učitelé budili, abychom nezaspali a šli na snídani. Každý den jsme trávili u moře.



Na pláži jsme si mohli zahrát různé hry, např. Uno, přehazovanou, plážový volejbal nebo spike-ball. Moře bylo mělké, s písčitou pláží a taky opravdu teplé. Moc rádi jsme se navzájem zahrabávali do písku a stavěli z písku výtvary. Na výlety jsme jeli do italských miniatur, San Marina, starého Cesenatica a zábavného parku Mirabilandia. Po večeři jsme chodili na výbornou italskou zmrzlinu.

Celý týden jsme trénovali přehazovanou a završili jsme to turnajem, kterého se zúčastnily tři týmy. První tým měla paní učitelka Martina Exnerová, druhý pan učitel Honza Splítek a třetí tým měl pan učitel Milan Nguyen. Poslední

zmíněný tým vyhrál a jako odměnu dostal pizzu.

Celý zájezd se nám moc líbil, odjeli jsme plni zážitků a těšíme se na příští rok.

Monika Ha

Foto: archiv ZŠ Meteorologická

KUFŘÍKY PLNÉ PRÁZDNINOVÝCH ZHÁZITKŮ

Nad kufříky plnými prázdninových zážitků se sešly děti ze 4. oddělení ZŠ Meteorologická.

Děti s radostí plnily úkoly, vybarvovaly na mapě České republiky místa, kam se podívaly, psaly o knize, kterou o prázdninách přečetly, a luštily tajný vzkaz v morseovce. Dokonce přinesly na ukázkou vstupenky z různých hradů a zámků, dětských zábavních center, akvaparků a také letenky z cest.

Jsem moc ráda, že se tento nápad zalíbil dětem i rodičům a že si můžeme vzpomínat nad jejich krásnými zážitky všichni společně.

Bc. Helena Burešová Skuhrovcová, vychovatelka ŠD ZŠ Meteorologická



VELETRH VOLNOČASOVÝH AKTIVIT

Děti ze školní družiny navštívily 12. září *Veletřh volnočasových aktivit* v Modřanech. Děti měly možnost vyzkoušet si zážitkové aktivity jako např. judo, horolezectví, práci hasičů, šlapací autička, kuličkovou nebo překážkovou dráhu či výtvarné a hudební workshopy. Bylo to moc krásné odpoledne.

Blanka Zirnsáková, vychovatelka
Foto: Blanka Zirnsáková



ZŠ Písnice

NOVÁ POČÍTAČOVÁ UČEBNA NEJEN PRO ŽÁKY PÍSNICKÉ ŠKOLY

Žáci Základní školy s rozšířenou výukou jazyků v Písnici začali školní rok v nově zařízené počítačové učebně. Odborná učebna je financována z Operačního programu Praha – půl růstu ČR v rámci projektu *Vybudování odborné multi-mediální učebny na základní škole*. Pracovna s počítači je kromě jiného vybavena novým nábytkem, počítači a 3D tiskárnou.

Rozvrh učebny je sestaven tak, aby 24 počítačů a další zařízení mohli vyučující se svými žáky využívat ve výuce 3 až 5 krát týdně. V odpoledních hodinách se zde konají počítačové kurzy pro naše žáky. Plánujeme otevřít kurzy i pro dospělé každého věku.

V prostorách učebny je také umístěna žákovská knihovna, která má konečně prostory jaké si knížky zaslouží.

Blanka Chýlová
Foto: Blanka Chýlová



Prvnáky v písnické škole přivítali nejstarší spolužáci – pátáci.

PRVNÍ DEN VE ŠKOLNÍ LAVICI

První den ve škole má každý jen jeden. Vzpomínáte si na ten svůj? Vzpomínky zůstanou, malinko vyblednou, zůstane pocit... Je to magický okamžik začátku. Těšení se, nadšení. Příslib úspěchů a splněných očekávání.

Pro dvacet čtyři dětí bylo tím prvním dnem 3. září 2018 v základní škole v Písnici. Společnému uvítání na hřišti školy tentokrát počasí nepřálo, a tak se odehrálo ve třídě, kam se muselo vejít více než sedmdesát lidí. Následovaly oficiální proslovy zástupkyně školy, zástupců MČ Praha-Libuš a třídní učitelky. Čerství žáci základní školy nás pobavili svou bezprostředností a dojmami. Těšili se, některým se o škole dokonce i zdálo a obsahy těch snů by jistě stály za další vyprávění. Jenže následovalo „pasování na školáka“, písničky prvňáci ve škole „rozkvetli“, byla jim připnuta saténová kytička a nechyběla ani slova podpory a přijetí nejstaršími žáky školy – žáky pátých tříd. Protože základní škola v Písnici je školou s rozšířenou výukou jazyků, umě-

li pátáci s přehledem předněst své uvítání v českém i anglickém jazyce. Nováčci si hned první den vyzkoušeli krásné a barevné prostory školní družiny, které jsou v půdňi ve stavbě budovy, a rodiče si tak mohli rovnou zařídít potřebné dokumenty a promluvit s třídní učitelkou.

Škola v Písnici je také školou otevřenou, funguje tu řadu let spolek rodičů, který se aktivně zapo-

juje do dění ve škole. Doufejme, že vzájemnou spoluprací a podporou bude nadcházející školní rok v Písnici pokračovat a že žáci 1. A budou na letošní první zářijové pondělí vzpomínat jako na začátek něčeho dobrého, užitečného a radostného ve svém životě.

Mgr. Milena Rázová, třídní učitelka
Foto: Marie Štaflová



SOBOTA 3.11. 2018 10.00 – 15.00
S sebou: jídlo, pití, přezůvky, zástěru, dobrou náladu.
Jsou zváni děti, rodiče, prarodiče, sourozenci.
Děti předškolního věku musí být v doprovodu alespoň staršího sourozence nad 10 let.
Vstupné 1 – 2 hodiny 50,- Kč
2 – 4 hodiny 100,- Kč
Přihlášení dětí do 31.10. 2018 na adrese
zs.pisnice@seznam.cz. Do předmětu napište
keramická dílna.
TĚŠÍME SE NA VÁS!!

Gaménos aš íškárky je hrazena z ústavního investičního dotace MČ Praha - Libuš

PODZIMNÍ KERAMICKÁ DÍLNA 3.11.2018

V době konání keramické dílny organizuje Spolek rodičů naší školy BAZAR OBLEČENÍ A SPORTOVNÍHO VYBAVENÍ. Příspěvek na organizaci a stůl je 100,- Kč. Případně zájemce prosím o nahlášení na
kubiniova525@gmail.com

Místo konání dílny i bazaru:
ZŠ s rozšířenou výukou jazyků, Ladislava Coňka 40/3, Praha – Písnice
www.zspisnice.info, 261 911 451

Klub Senior

MILEVSKO A OBSERVATOŘ VLAŠIM

Jednodenními výlety za poznáním České krajiny stále vycházíme vstříc všem, kteří si při takových výletech libují a cesty zvládají. Jsou to ti nejděčnější milí senioři. Vždyť i my se jednou také na delší cesty už nevydáme.

V Milevsku jsme měli domluvenou prohlídku muzea s panem ředitelem a také projížďku městem se zastávkami, tak je to nejlepší, jak městečko poznat. Po telefonu jsme dojednali oběd a při něm ještě dobírali doznívající pocity z prohlídky.

Podle dochovaných archeologických nálezů se předpokládá, že oblast dnešního města Milevsko byla osídlena již ve starší době kamenné. První písemná zmínka pochází z roku 1184 a týká se bohatého velmože Jiřího z Milevska. Na jeho popud byl nedaleko budoucího města založen roku 1187 premonstrátský klášter, o jehož výstavbu se zasloužili řeholníci vedení opatem Jarlochem. Během následujících let majetek kláštera vzrůstal a díky dobré správě a výhodné pozici na křižovatce cest se stal brzy jedním z nejbohatších klášterů v zemích Koruny české. Pád moci milevského kláštera je spojen s husitstvím. Milevsko bylo katolické město, takže se stalo cílem nájezdů husitů, kteří město dobyli. Klášter byl roku 1420 vypálen a majetek vyrabován. Okolní pozemky si rozebrala šlechta, v první fázi do r. 1543 rod Rožmberků, poté Švamberků, dále

Hodějovských z Hodějova. Události roku 1620 a celkový dopad na společnost společně s konfiskací majetku nekatolíkům po Bílé Hoře se odrazilo i v Milevsku. Majetek byl zabaven a navrácen do rukou katolického řádu premonstrátů, přesněji do rukou Strahovského kláštera. Milevský klášter se pak nikdy nestal opět opatřivím. V 17. a 18. století bylo město zasaženo černou smrtí, morové epidemie měly katastrofální dopad. Milevsko mělo také právo hrdelního trestu – mohlo vynášet rozsudky smrti. V roce 1749 město zachvátil požár. V roce 1838 byl zřízen poštovní úřad, telegraf a zřízeny ulice, 1910 přibyla elektrifikace a spořitelna. Následkem poklesu produktivní populace se ovšem oblast ekonomicky propadala, až se zařadila mezi nejchudší v zemi, a to až do počátku 20. století. Během druhé světové války město opustil transport obyvatel považovaných za židy, téměř nikdo se nenavrátil. Doklady všeho jsme také v Milevsku viděli.

Pak nás čekala krásná cesta krajinou z Milevska do Vlašimi a těšení na observatoř a pana Pivoňku. Ten ale nemohl, a tak ho nahradil pan ředitel školy, který svoji vášní pro nebeská tělesa a vše, co souvisí s tímto nádherným koníčkem, se snažil také zaujmout. Podařilo se mu to natolik i díky promítaným snímkům, že dvě hodiny na to vše byla doba velmi krátká. Ještě na odchodu zavedl naše účastníky na střešní terasu a ukazoval, co je vidět, a stále vyprávěl zajímavosti, co budou připravovat v budoucnosti a jak to vše zařídí. Bylo krásné a stále i v pozdějších hodinách se hovořilo a dotazy nebraly konce.

Se závěrem našeho výletu to bylo jako snad vždy. Jakkmile jsme sedli do autobusu, začala bouřka, ale to už nám nevadilo. Při příjezdu v 19 hodin bylo na Libuši opět hezky, a tak jsme se dostali spokojeně domů.

Foto: Jana Vladyková



NAŠE MILÉ SLOVENSKO

Naše milé Slovensko po 20 letech bylo jubilejní, náročné, ale i krásné. Viděli jsme a koupali se v Lázních Lúčky i v Liptovském Jánu na krásném koupališti. Projeli jsme na loď Liptovskou Maru se zastávkou v Liptovském Mikuláši. Navštívili jsme skanzen Pribylina a Liptovský Hrádok, povozili se na plťích pod Strečnem a navštívili i zříceninu hradu Strečno, otevřeného před čtyřmi roky, pěkně upraveného k prohlídkám, ovšem s náročným výstupem.

První zmínka o hradu Strečno je z r. 1241, objevuje se v listinách Bély IV. jako královský majetek. Za tři roky ho však daroval Bohumírovi a posléze hrad po různých peripetích dostali Balašovci. V následujících letech hrad získali Pongrádovci, ale nestarali se o něj. Je velmi pravděpodobné, že cennosti z hradu přesunuli do dvou kostelů, proto se na starém hradě nenašly žádné pozůstatky. V první polovině 17. století hrad prošel rekonstrukcí. V roce 1663 se na Strečno přes hlídky tajně dostal jeden z Turků, který hrad podpálil. Byl chycen a mučen a vyzradil, že Turkové se snaží podpálit i další hrady... Ze spisů je známo, že hrad byl rozdělen na dolní, střední a horní. V dolním hradu, vysokém a masivním, byla cisterna na vodu, sýpky, vodní mlýn, maštale, pivnice a vozataj, také místnosti pro dráby a kastelána. Horní hrad začínal dveřmi ze železných mříží. Vystupovalo se tu do hradní věže na úrovni druhého poschodí. Ve věži se nacházely místnosti se střelnými zbraněmi a zásoby střelného prachu, dále pak místnosti jako hradní sál a klenotnice. Hrad postupně ztrácel svůj vojenský a strategický význam a jako mnohé hrady i tento chátral. Postupně se začal rozpadat. Až v roce 2000 se začalo pracovat na opravách. Otevřen byl před čtyřmi lety.

Během našeho pobytu na Slovensku si každý mohl vybrat: i s novými účastníky jsme po několika letech opět navštívili pěkná místa, kte-



rá vždy připomenou život zdejších usedlíků z minulých století. Krásné počasí, až 33 stupňů, to je dar, sem tam milý deštiček s bouřkou trvající asi půl hodinky, to bylo občerstvení. Hříby rostly! A senioři sbírali a sušili. Nenašel se snad nikdo, kdo by si nemohl z bohaté nabídky programu vybrat. Krásný pobyt, s milou a rychlou obsluhou, pocit, že odpočinek je zasloužený a jsme na Slovensku vítáni.

Několikrát jsme uvažovali o jízdě ze Slovenska zpět na noc, s užitím dne příklad na koupališti. A nakonec jsme se tak rozhodli pro příští rok, neboť cesta zpět v takovém horku byla náročná i přes několik zastávek. Kolektiv byl statečný, vše jsme zvládli a mnozí se již těší na příští rok, co opět organizační výbor Klubu Senior připraví.

Poděkování patří: panu ředici za ochotu ve všem, paní Urbanové, bez jejíhož výběru peněz a rad klientům by se to neobešlo, paní Liteřové z místní cukrárny se zákusky s kávou, správným chlapům, kteří pomáhali starším ženám. A poděkování patří samozřejmě také celému kolektivu, který se raduje a těší. Až bude v zimě sněhu kopec, vzpomeňme na příjemné teplo v kraji nekonečných lesů a čistého vzduchu, jak jsme se osvěžili, radovali a odpočívali.

Foto: Štěpán Sedlák
Za organizační výbor
Zdena Prchlíková





Z usnesení zastupitelstva

Záznamy jednání a usnesení Zastupitelstva městské části Praha-Libuš jsou v plném znění, včetně příloh, dostupná na: www.praha-libus.cz.

Z usnesení Zastupitelstva MČ Praha-Libuš (ZMČ) ze dne 20. 6. 2018:

■ **č. 18/2018** ZMČ v souvislosti s předloženými peticemi občanů souhlasí s určením uvedeného území na katastru MČ Praha-Libuš vymezeného přílohou jako nezastavitelným bytovou a komerční výstavbou. Ukládá Radě MČ předložit Zastupitelstvu MČ Praha-Libuš ke schválení žádost o změnu územního plánu z OB-B a OB-C (čistě obytné) na ZP (zeleň parková) na parcelách 428/1 a 390/10 na nejbližším jednání Zastupitelstva MČ Praha-Libuš. Souhlasí se stanovením daného území na katastru MČ Praha-Libuš jako rekreační nezastavitelné a ukládá Radě MČ odeslat jako připomínku k návrhu Metropolitního plánu Prahy v režimu „tuto připomínku považuje MČ Praha-Libuš za zásadní“.

■ **č. 19/2018** ZMČ bere na vědomí doručenou Petici za stanovení vymezeného území jako nezastavitelného a za vytvoření nového přírodního volnočasového areálu. Konstatuje, že doručená Petice za stanovení vymezeného území jako nezastavitelného a za vytvoření nového přírodního volnočasového areálu je na pozemcích svěřených dvěma městským částem: Praha-Libuš a Praha-Kunratice. Bere na vědomí dopis starostky MČ Praha-Kunratice Ing. Lenky Alinčové ze dne 8. 6. 2018, ve kterém vyzývá zastupitelstvo MČ Praha-Libuš, aby případný záměr volnočasového areálu řešilo pouze na území MČ Praha-Libuš, neboť pozemky na území MČ Praha-Kunratice mají nevrátit již jiné určení – budoucí využití pro areál vědeckých pracovišť AV ČR a probíhající změna ÚP Z 2845/00 pro obchvat Kunratic/Libuše s cílem odvést rušnou dopravu z rezidenčních částí obou městských částí. Konstatuje, že předložená Petice za stanovení vymezeného území jako nezastavitelného a za vytvoření nového přírodního volnočasového areálu nerespektuje probíhající změnu ÚP Z 2845/00 pro budoucí napojení obchvatové komunikace od Písnice přes Libuš na ulici Vídeňskou, která je pro Libuš a Kunratice do budoucna z hlediska dopravních vazeb v našem území naprosto zásadní. Konstatuje, že dotčené pozemky ve svěřené správě MČ Praha-Libuš budou samostatně projednány v rámci bodu programu ZMČ Připomínky k návrhu Metropolitního plánu hl. m. Prahy.

■ **č. 20/2018** ZMČ bere na vědomí doručenou Petici „Za udržitelný rozvoj lokality na pozemcích mezi ulicemi Na Močále, Božejovická, Borotínská, Vyšebrodská, Chladírenská, V Rohu a areálem Ústavů Akademie věd – odmítnutí návrhu volnočasového areálu předsta-

veného v časopise U nás 2/2018“. Konstatuje, že dotčené pozemky ve svěřené správě MČ Praha-Libuš budou samostatně projednány v rámci bodu programu ZMČ Připomínky k návrhu Metropolitního plánu hl. m. Prahy.

■ **č. 21/2018** ZMČ schvaluje zveřejnění záměru na prodej pozemků parc. č. 10/1 o výměře 343 m², definovaný GP č. 1655-22/2016, parc. č. 12 o výměře 1 127 m², definovaný GP č. 1666-108/2016, parc. č. 8/1 o výměře 1 699 m², všechny v k. ú. Libuš, Bytovému družstvu Libuš, Libušská 7/185, 142 00 Praha 4 – Libuš, IČO: 26452677.

■ **č. 22/2018** ZMČ schvaluje zveřejnění záměru na bezúplatný převod spoluvlastnického podílu na bytovém domě čp. 7 v ulici Libušská na pozemku parc. č. 8/1 v k. ú. Libuš druhému spoluvlastníku budovy Bytovému družstvu Libuš, Libušská 7/185, 142 00 Praha 4 – Libuš, IČO: 26452677. Pověřuje pana starostu Mgr. Jiřího Koubka podpisem záměru, který je nedílnou součástí tohoto usnesení.

■ **č. 23/2018** ZMČ schvaluje pronájem bytu zvláštního určení C 102 v bytovém domě Libušská 7/185, Praha 4 – Libuš, spravovaného BD Libuš, panu Matěji Tesaříkovi.

■ **č. 24/2018** ZMČ schvaluje připomínku k návrhu Metropolitního plánu hl. m. Prahy, které jsou nedílnou součástí tohoto usnesení. Pověřuje zástupce starosty Ing. Pavla Macháčka odesláním připomínek k návrhu Metropolitního plánu na hlavní město Prahu do 20. 7. 2018. Pověřuje zástupce starosty Ing. Pavla Macháčka vypracováním odůvodnění ke schváleným připomínkám Metropolitního plánu a jejich odesláním spolu s připomínkami Zastupitelstva k Metropolitnímu plánu.

■ **č. 25/2018** ZMČ stanovuje v souladu s ustanovením § 88, zákona č. 131/2000 Sb., o hl. m. Praze, ve znění pozdějších předpisů, počet členů zastupitelstva na příští volební období r. 2018–2022 na 17 členů. Ukládá starostovi Mgr. Jiřímu Koubkovi zveřejnit počet členů zastupitelstva pro volební období r. 2018–2022 nejpozději do 2 dnů na úřední desce.

■ **č. 26/2018** ZMČ bere na vědomí Závěrečnou zprávu o průběhu a výsledku inventarizace majetku a závazků za rok 2017 za MČ Praha-Libuš, včetně organizací, jejichž je zřizovatelem – příloha č. 1 tohoto usnesení.

■ **č. 27/2018** ZMČ schvaluje roční účetní závěrku MČ Praha-Libuš za rok 2017, jejíž přílohy jsou nedílnou součástí tohoto usnesení.

■ **č. 28/2018** ZMČ schvaluje:
– Celoroční hospodaření a závěrečný účet MČ Praha-Libuš za rok 2017 včetně Zprávy o výsledku přezkoumání hospodaření za rok 2017 s výhradou nedostatků uvedených ve Zprávě o výsledku hospodaření a přijímá opatření k odstranění chyb a nedostatků ve formě Opatření k nápravě chyb a nedostatků ze zjištění

z konečného přezkoumání hospodaření.
– Plnění rozpočtu příjmů a výdajů MČ Praha-Libuš za rok 2017 a s financováním: s příjmy 85 692,89 tis. Kč, s výdaji 64 827,46 tis. Kč. Z toho: kapitálovými 17 243,07 tis. Kč, běžnými 47 584,39 tis. Kč, s financováním 20 865,43 tis. Kč.

– Plnění finančního plánu zdaňované činnosti MČ Praha-Libuš za rok 2017 s hrubým hospodářským výsledkem před zdaněním ve výši 1 772 tis. Kč.

Ukládá starostovi Mgr. Jiřímu Koubkovi podat písemnou informaci o přijetí Opatření k nápravě chyb a nedostatků ze zjištění z konečného přezkoumání hospodaření MČ Praha-Libuš za rok 2017 Magistrátu hlavního města Prahy, a to nejpozději do 15 dnů po projednání.

■ **č. 29/2018** ZMČ schvaluje roční účetní závěrku MČ Praha-Libuš za rok 2017, jejíž přílohy jsou nedílnou součástí tohoto usnesení.

■ **č. 30/2018** ZMČ bere na vědomí: usnesení RMČ č. 88/2018 ze dne 26. 4. 2018 a změnu rozpočtu MČ Praha-Libuš pro rok 2018 provedenou rozpočtovým opatřením č. 13/2018, usnesení RMČ č. 127/2018 ze dne 28. 5. 2018 a změnu rozpočtu MČ Praha-Libuš pro rok 2018 provedenou rozpočtovými opatřeními č. 14/2018 až č. 21/2018. Změny rozpočtu v roce 2018 byly schváleny Radou MČ Praha-Libuš na základě zplnomocnění Zastupitelstvem MČ Praha-Libuš a jsou nedílnou součástí tohoto usnesení.

■ **č. 31/2018** ZMČ schvaluje uzavření Smlouvy o smlouvě budoucí směnné na část pozemku parc. č. 390/1 v k. ú. Libuš ve vlastnictví SJM Ing. Radka a Ing. Danieley Kutnarových za část pozemku parc. č. 390/10 v k. ú. Libuš ve vlastnictví hl. m. Prahy, svěřené ve správě MČ Praha-Libuš, celkem v poměru 1:1, tj. cca 146 m² za 146 m² (dle budoucího geometrického plánu). Pověřuje starostu Mgr. Jiřího Koubka podpisem smlouvy, která je nedílnou součástí tohoto usnesení.

■ **č. 32/2018** ZMČ schvaluje uzavření Kupní smlouvy č. 2018024024 na prodej pozemků parc. č. 294/1 a parc. č. 1139/6, oba v k. ú. Libuš, obec hl. m. Prahy, svěřené do správy MČ Praha-Libuš, se společností B.A.F. art spol., s r. o., se sídlem Zbudovská 1001/14, 142 00 Praha 4 – Libuš, IČO: 27616819, zapsanou v obchodním rejstříku vedeném Městským soudem v Praze pod spisovou značkou C 119193, dle znaleckého posudku č. 10/2018 vypracovaného Ing. Babickým za cenu ve výši 19 080 Kč. Pověřuje starostu Mgr. Jiřího Koubka podpisem smlouvy, která je nedílnou součástí tohoto usnesení.

Z usnesení Zastupitelstva MČ Praha-Libuš ze dne 12. 9. 2018:

■ **č. 33/2018** ZMČ schvaluje prodejní cenu pozemků parc. č. 10/1 o výměře 343 m², definovaný GP č. 1655-22/2016, parc. č. 12 o výměře 1 127 m², definovaný GP č. 1666-108/2016, parc. č. 8/1 o výměře 1 699 m², všechny v k. ú. Libuš, By-

tovému družstvu Libuš, Libušská 7/185, 142 00 Praha 4 – Libuš, IČO: 26452677, dle znaleckého posudku pana Ing. Jana Beneše, za cenu 7 922 500 Kč.

■ **č. 34/2018** ZMČ schvaluje uzavření Smlouvy o budoucí smlouvě kupní na prodej pozemku parc. č. 8/1 o výměře 1 699 m², části pozemku parc. č. 10/1 o výměře 138,3 m², definovaný technickou zprávou Ing. Pavla Kepřty ze dne 27. 9. 2016 (dle budoucího geometrického plánu), a části pozemku parc. č. 12 o výměře 163,8 m², definovaný technickou zprávou Ing. Pavla Kepřty ze dne 27. 9. 2016 (dle budoucího geometrického plánu), všechny v k. ú. Libuš, Bytovému družstvu Libuš, Libušská 7/185, 142 00 Praha 4 – Libuš, IČO: 26452677, za cenu 7 922 500 Kč, tj. za cenu 2 500 Kč za 1 m², která vychází z ceny za 1 m², dle znaleckého posudku Ing. Jana Beneše. Pověřuje starostu Mgr. Jiřího Koubka podpisem této smlouvy, která je nedílnou součástí tohoto usnesení. Ukládá Radě MČ Praha-Libuš uzavřít s Bytovým družstvem Libuš příslušné Smlouvy nařízení věčných břemen na inženýrské sítě, uložených v pozemcích parc. č. 10/1 a parc. č. 12, oba v k. ú. Libuš, a práva chůze a jízd.

■ **č. 35/2018** ZMČ schvaluje uzavření Dohody o rozpuštění sdružení a o vypořádání majetku sdružení mezi MČ Praha-Libuš a Bytovým družstvem Libuš ze dne 27. 6. 2005. Pověřuje pana starostu Mgr. Jiřího Koubka podpisem Dohody, která je nedílnou součástí tohoto usnesení.

■ **č. 36/2018** ZMČ schvaluje uzavření Smlouvy o smlouvě budoucí směnné na směnu části pozemků parc. č. 922/14 a parc. č. 910/67, oba v k. ú. Písnice, ve vlastnictví společnosti Golf Style, s. r. o., za část pozemku parc. č. 910/69 v k. ú. Písnice, ve svěřené správě MČ Praha-Libuš. Pověřuje starostu Mgr. Jiřího Koubka podpisem Smlouvy, která je nedílnou součástí tohoto usnesení.

■ **č. 37/2018** ZMČ souhlasí s podáním podnětu na změnu územního plánu hl. m. Prahy na pozemcích parc. č. 928, parc. č. 929, parc. č. 930, část parc. č. 922/14, část parc. č. 910/67, všechny v k. ú. Písnice, ve vlastnictví společnosti Golf Style, s. r. o., spočívající ve změně funkčního využití plochy z TVV – vodní hospodářství – a NL – zeleň nelesní – na SV – všeobecně smíšené s koeficientem míry využití území D, dle přílohy, která je nedílnou součástí tohoto usnesení. Ukládá starostovi Mgr. Jiřímu Koubkovi předložit podnět na změnu územního plánu k projednání v orgánech hl. m. Prahy.

■ **č. 38/2018** ZMČ souhlasí s podáním podnětu na změnu územního plánu hl. m. Prahy na pozemcích parc. č. 669/11 a parc. č. 669/84, oba v k. ú. Libuš, ve vlastnictví společnosti Faco, s. r. o., spočívající ve změně kódu míry využití území ve funkci ploše SV-B na SV-D. Ukládá starostovi Mgr. Jiřímu Koubko-



vi předložit podnět na změnu územního plánu k projednání v orgánech hl. m. Prahy.

■ **č. 39/2018** ZMČ souhlasí s podáním podnětu na změnu územního plánu hl. m. Prahy na pozemcích parc. č. 428/1 a 390/10, oba v k. ú. Libuš, z využití OB-B a OB-C (čistě obytné) na ZP (zeleň parková). Ukládá zástupci starosty Ing. Pavlu Macháčkoví předložit návrh změny územního plánu na MHMP OÚR.

■ **č. 40/2018** ZMČ schvaluje uzavření Směnné smlouvy s Nguen Ngoc Kiem a Dang Thi Mai Huong, na směnu pozemku parc. č. 59/15 v k. ú. Libuš o výměře 7 m², ve vlastnictví MČ Praha-Libuš, a pozemku parc. č. 59/23 v k. ú. Libuš o výměře 5 m², ve vlastnictví Nguen Ngoc Kiem a Dang Thi Mai Huong, v ulici Šátalská, obec Praha, s doplatkem za dohodnutou cenu 3 430 Kč/m², schválenou usnesením ZMČ č. 52/2015 ze dne 11. 11. 2015. Pověřuje starostu Mgr. Jiřího Koubka podpisem směnné smlouvy, která je nedílnou součástí tohoto usnesení.

■ **č. 41/2018** ZMČ schvaluje uzavření Směnné smlouvy s manželé Ing. Vlastimilem Smolkou a Ing. Veronikou Smolkovou na směnu pozemku parc. č. 59/20 v k. ú. Libuš o výměře 9 m², ve vlastnictví MČ Praha-Libuš a pozemku parc. č. 59/2 v k. ú. Libuš o výměře 18 m², ve vlastnictví manželů Smolkových v ulici Šátalská, obec Praha, s doplatkem za dohodnutou cenu 3 430 Kč/m², schválenou usnesením ZMČ č. 52/2015 ze dne 11. 11. 2015. Pověřuje starostu Mgr. Jiřího Koubka podpisem směnné smlouvy, která je nedílnou součástí tohoto usnesení.

■ **č. 42/2018** ZMČ schvaluje výši odměn členům Finančního a Kontrolního výboru za jejich činnost za období od 11/2017 do 09/2018 dle účasti členů výborů na jednáních výborů ve výši od 1 200 Kč do 2 800 Kč – viz neveřejná příloha č. 1 tohoto usnesení.

■ **č. 43/2018** ZMČ schvaluje navýšení celkového objemu schváleného rozpočtu na rok 2018, které je provedené rozpočtovými opatřeními č. 32/2018 a je nedílnou součástí tohoto usnesení.

■ **č. 44/2018** ZMČ bere na vědomí: usnesení RMČ č. 163/2018 ze dne 28. 6. 2018 a změnu rozpočtu MČ Praha-Libuš pro rok 2018 provedenou rozpočtovými opatřeními č. 24/2018 až č. 28/2018; usnesení RMČ č. 186/2018 ze dne 9. 7. 2018 a změnu rozpočtu MČ Praha-Libuš pro rok 2018 provedenou rozpočtovým opatřením č. 29/2018; usnesení RMČ č. 205/2018 ze dne 30. 7. 2018 a změnu rozpočtu MČ Praha-Libuš pro rok 2018 provedenou rozpočtovými opatřeními č. 30/2018 a č. 31/2018. Změny rozpočtu v roce 2018 byly schváleny Radou MČ Praha-Libuš na základě zplnomocnění Zastupitelstvem MČ Praha-Libuš a jsou nedílnou součástí tohoto usnesení.

■ **č. 45/2018** ZMČ bere na vědomí Zprávu o činnosti Finančního výboru Zastupitelstva MČ Praha-Libuš za rok 2017 a 2018.

■ **č. 46/2018** ZMČ bere na vědomí zprávu o činnosti Rady městské části za období od 9. 4. 2018 do 20. 8. 2018.

■ **č. 47/2018** ZMČ bere na vědomí rezignaci PaedDr. Jaroslavy Adámkové ze členství ve Školské radě při Základní škole Meteorologická k datu 12. 9. 2018. Jmenuje za zřizovatele do Školské rady při Základní škole Meteorologická členku Ing. Šárku Fruncovou Vlčkovou s účinností od 13. 9. 2018.

K tisku připravily

Michaela Kratochvílová,

Petra Janáčková a Hana Kolářová

ZPRÁVY Z JEDNÁNÍ RADY

Vybrané informace z usnesení Rady městské části Praha-Libuš od 28. 5. do 3. 9.

2018. Všechna usnesení v plném znění jsou k dispozici na www.praha-libus.cz a na Úřadu MČ Praha-Libuš. Na internetových stránkách Českého úřadu zeměměřičského a katastrálního – <http://nahlizeniidokn.cuzk.cz/> – jsou veřejně dostupné údaje o parcelách a budovách zapsaných v katastru nemovitostí.

Rada MČ Praha-Libuš:

■ Schvaluje předloženou Aktualizaci dokumentů MAP týkajících se investičních a neinvestičních priorit z května 2018: investiční priority MČ Praha-Libuš – seznam projektových záměrů, neinvestiční priority MČ Praha-Libuš – seznam projektových záměrů.

■ Bere na vědomí zvýšený počet podaných přihlášek do mateřských škol zřizovaných MČ Praha-Libuš na školní rok 2018/2019. Schvaluje záměr navýšení kapacity předškolního vzdělávání o jednu třídu dětí, a to stavebními úpravami prostor objektu MČ Klubu Junior v co nejkratším možném termínu.

■ Jmenuje do Komise stavební a dopravy s účinností od 28. května 2018 p. Jaroslava Melichara.

■ Povoluje výjimku z nejvyššího počtu dětí stanoveného prováděcím právním předpisem školského zákona, což je 15 žáků, do maximálního počtu 4 žáků navíc v přípravné třídě ZŠ Meteorologická na školní rok 2018/2019.

■ Souhlasí s podáním žádosti týkající se navýšení rejstříkové kapacity MŠ Mezi Domy, včetně navýšení kapacity školní jídelny na druhém místě výuky s podmínkou kladného vyjádření Hygienické stanice hl. m. Prahy.

■ Souhlasí s čerpáním finančních prostředků z Fondu investic MŠ Mezi Domy v průběhu roku 2018 na realizaci plánovaných rekonstrukcí v celkové výši 250 000 Kč.

■ Souhlasí s přidělením dotace a účasti MŠ Lovjovická v Operačním programu Praha – půl roku ČR (OP PPR, MŠMT), výzva č. 28, na projektu „Inkluze a multikulturní vzdělání“.

■ Souhlasí s celoročním hospodařením a závěrečným účtem MČ Praha-Libuš za rok 2017 včetně Zprávy o výsledku přezkoumání hospodaření za rok 2017 s výhradou nedostatků uvedených ve Zprávě o výsledku hospodaření a přijímá opatření k odstranění chyb a nedostatků ve formě Opatření k nápravě chyb a nedostatků ze zjištění z konečného přezkoumání hospodaření; s plněním příjmů, čerpáním výdajů a financováním městské části Praha-Libuš za rok 2017: příjmy 85 692,89 tis. Kč; výdaje 64 827,46 tis. Kč. Z toho: kapitálové 17 243,07 tis. Kč; běžné 47 584,39 tis. Kč; financo-

vání, 20 865,43 tis. Kč. Souhlasí s plněním finančního plánu zdaňované činnosti MČ Praha-Libuš za rok 2017 s hrubým hospodářským výsledkem před zdaněním ve výši 1 772 tis. Kč.

■ Schvaluje Provozní řád veřejného parku umístěného v ulici Hoštická, na pozemku parc. č. 559/1 v k. ú. Písnice, který je nedílnou součástí tohoto usnesení.

■ Schvaluje čerpání finančních prostředků z Fondu investic ZŠ s RVJ L. Coňka v průběhu roku 2018 na nákup myčky nádobí pro školní jídelnu v celkové výši 75 000 Kč.

■ Schvaluje čerpání finančních prostředků z rezervního fondu ZŠ s RVJ L. Coňka v průběhu roku 2018 na pokrytí nákladů na realizaci multi-mediální učebny v rámci Operačního programu Praha – Pól růstu ČR v celkové výši 427 719 Kč.

■ Schvaluje čerpání finančních prostředků z Rezervního fondu ZŠ Meteorologická, v průběhu roku 2018 na pořízení nového vybavení odborné počítačové učebny v celkové výši 350 000 Kč.

■ Schvaluje ponechání nevyčerpaného příspěvku od zřizovatele na provoz v roce 2017 k použití na stejný účel v roce 2018 ZŠ Meteorologická v celkové výši 266 584,23 Kč na pokrytí nákladů na nové vybavení odborné počítačové učebny.

■ Souhlasí s připomínkami k návrhu Metropolitanu plánu hl. m. Prahy, které jsou nedílnou součástí tohoto usnesení.

■ Souhlasí s předloženou projektovou dokumentací z 01/2018 pro společné územní a stavební řízení vypracovanou Ing. Jiřím Bulíčkem na stavbu rodinného domu na 2 NP výška hřebene max 9,960 m, 2 bytové jednotky a obchod do 200 m² na pozemcích parc. č. 688 a 689, oba v k. ú. Písnice, pro stavebníky Dao Xuan Thai a Ho Thi Lieu.

■ Schvaluje rozsah zpracované projektové dokumentace včetně položkového rozpočtu, na výstavbu 2 tříd MŠ pod názvem „Přístavba Mateřské školy K Lukám 664, Praha 4 – Libuš, typ dřevostavba“ vypracovanou společností Urbio Sisto, s. r. o., za předpokládané náklady 15 384 169 Kč vč. DPH. Schvaluje rozsah zpracovaného projektu vč. položkového rozpočtu na realizaci sadových úprav zahrady MŠ K Lukám včetně nových herních prvků od společnosti LandART atelier, s. r. o., za předpokládané náklady 5 670 526 Kč včetně DPH. Schvaluje výběr zpracovatele žádosti a uzavření objednávky na zpracování a podání žádosti o dotaci z 36. Výzvy OP PPR: Navýšení kapacity předškolního vzdělávání a zařízení pro poskytování péče o děti II pro projekt „Přístavba Mateřské školy K Lukám 664, Praha 4 – Libuš, typ dřevostavba, kompletní dodávka projektové dokumentace a realizace stavby“ firmou SPF Group, s. r. o., za cenu 181. 500 Kč vč. DPH. Schvaluje odeslání dopisu včetně přílohy Prohlášení k žádosti o udělení souhlasu hl. m. Prahy o vydání souhlas-

U NÁS | LIBUŠ A PÍSNICE | ŘÍJEN 2018

Měsíčník pro informace a vzájemnou komunikaci občanů v městské části Praha-Libuš – periodický tisk územního samosprávného celku | www.praha-libus.cz

Vydává: MČ Praha-Libuš, Libušská 35, 142 00 Praha 4 – Libuš, tel.: 261 711 380, 244 471 876, e-mail: mc.libus@praha-libus.cz. Registrováno na MK ČR reg. č. MK ČR E 12406

Redakční rada: Hana Kolářová – šéfredaktorka (hana.kolarova@tiscali.cz), tel.: 731 179 913 | Kateřina Straková (katerina.chobotova@gmail.com), Matěj Kadlec (kadlec.m@seznam.cz), Jana Leichterová (leichterova.jana@seznam.cz), Kryštof Štafl (krystof.stafl@gmail.com) | Martin Zikeš (MartinZikes@seznam.cz)

Korektury: Kateřina Straková | **Grafická úprava:** Petr Kutáček | **Tisk:** dot.DesignStudio, spol. s r. o. | **Distribuce:** zdarma do domácností – Česká pošta | **Náklad:** 4 250 kusů

Redakční uzávěrka: vždy 10. v měsíci. Číslo vychází na začátku měsíce následujícího

Příspěvky: Prosíme, posílejte, včetně digitálních fotografií a inzerce, nejlépe e-mailem na adresu: hana.kolarova@tiscali.cz nebo předejte do kanceláře starosty Úřadu MČ Praha-Libuš, Libušská 35, 142 00 Praha 4 - Libuš. Tel. redakce: 731 179 913. Nepodepsané příspěvky se neotiskují. Za obsah článků odpovídají jejich autoři. Redakce prosí o pochopení, pokud budou některé příspěvky v případě nedostatku volného místa v čísle zkráceny, upraveny nebo vynechány; zejména příspěvky o rozsahu více než 3 500 znaků dodané bez předchozí domluvy. Ceník a podmínky inzerce: na www.praha-libus.cz nebo na vyžádání na e-mailu: hana.kolarova@tiscali.cz nebo tel.: 731 179 913.

Prosíme občany, pokud nedostanou do schránky některé číslo časopisu U nás, aby dali zprávu (uveďte požadované číslo časopisu, své jméno, ulici, číslo domu a aktuální datum) do kanceláře starosty ÚMČ Praha-Libuš, tel.: 261 711 380, nebo e-mail: mc.libus@praha-libus.cz. Bude-li v možnostech úřadu, číslo poskytne, zároveň informace poslouží pro kontrolu kvality distribuce.



ného stanoviska Rady hl. m. Prahy s podáním žádosti o dotaci na projekt.

■ Souhlasí se záměrem podat žádost, související s navýšením rejstříkové kapacity školní družiny ZŠ Meteorologická z 270 na 300 žáků, jakmile bude k dispozici aktuální vyjádření Hygienické stanice hl. m. Prahy.

■ Souhlasí s úpravou vozovky části ulic Putimská a u Nové Louky dle projektové dokumentace ke stavebnímu povolení z 02/2018 vypracovanou společností Architekti Adikon, s. r. o., investor Hanaj, s. r. o., na pozemku parc. č. 5, 13/1 a 974, k. ú. Písnice, ve vlastnictví hl. m. Prahy, svěřená správa MČ Praha-Libuš.

■ Schvaluje uzavření Smlouvy o dílo na akci „Stavební úpravy v objektu ZŠ Meteorologická 181, Praha-Libuš“ s firmou Avelon, s. r. o., za cenu 689 445,90 Kč včetně DPH.

■ Souhlasí s prodejem pozemku parc. č. 874/7 v k. ú. Libuš ve vlastnictví hl. m. Prahy společnosti XRC Czech, s. r. o.

■ Schvaluje realizaci letního příměstského tábora na podporu integrace cizinců „Veselý týden s dráčkem“ realizovaného spolkem Info-dráček z finanční dotace MČ Praha 3 pro potřeby obyvatel hl. m. Prahy příměří na katastrálním území Písnice v termínech 23.–27. července a 20.–24. srpna 2018 v zapůjčených vhodných prostorách v objektu Klub Junior.

■ Schvaluje seznam požadavků MČ Praha-Libuš na investiční dotace hl. m. Prahy v roce 2019 dle přílohy, která je nedílnou součástí tohoto usnesení.

■ Bere na vědomí vydání potvrzení ve funkci ředitelk zřízených příspěvkových organizací Mgr. Ivany Koutné v MŠ Ke Kašně a paní Ivany Sýkorové v MŠ Lojkovicá na dobu určitou, na šestileté období, tj. od 1. 8. 2018 do 31. 7. 2024, na základě splnění podmínek automatického prodloužení „funkčního období“ v souladu s § 166 odst. 3 zákona č. 561/2004 Sb., o předškolním, základním, středním, vyšším odborném a jiném vzdělávání (školský zákon).

■ Schvaluje záměr podat žádost o dotaci ze 103. výzvy OPŽP s cílem zajistit prevenci vzniku odpadu u obyvatel MČ části Praha-Libuš. Schvaluje rozsah připomínkové projektové dokumentace pro realizaci projektu „Neplatte za bioodpad – Kompostujte sami II“ zpracované Bc. Tomášem Maňasem, s kumulativním rozpočtem předpokládaných nákladů do max. výše 1 690 000 Kč s DPH vč. položkového rozpočtu pro zpracování žádosti o dotaci.

■ Schvaluje uzavření Dodatku č. 1 ke Smlouvě o dílo č. 2017I04142 ze dne 1. 11. 2017 s dodavatelem Hanou Humlovou stavební a zemní práce, na prodloužení termínu dokončení stavby „Rekonstrukce kamenné zdi na pozemku parc. 517/3 v k. ú. Libuš“, kterým se prodlužuje dokončení díla do 31. 7. 2018.

■ Schvaluje uzavření Smlouvy o správu webových stránek MČ Praha-Libuš s Ing. Stanislavem Marešem.

■ Bere na vědomí uzavření objednávky na bourací práce a výstavbu nových komunikací pro pěší na pozemku parc. č.

290/1 v k. ú. Písnice se společností Eurovia CS, a. s., za cenu 186 149,61 Kč bez DPH.

■ Nesouhlasí s prodejem části pozemku parc. č. 1146 v k. ú. Libuš ve vlastnictví hl. m. Prahy panu Robertu Čihákovi, neboť pan Čihák má zajištěn dostatečný přístup a příjezd ke své nemovitosti.

■ Schvaluje uzavření Smlouvy o dílo na akci „Oplocení dětského hřiště v ulici K Lukám“ s dodavatelem s dodavatelem Omnijet stavba, s. r. o., za cenu 127 050 Kč včetně DPH.

■ Souhlasí s podáním žádosti MŠ K Lukám o dotaci EU v rámci Operačního programu Výzkum, vývoj a vzdělání (OP VVV, MŠMT) výzvě č. 02_18_64 Šablony II v navázání na Šablony I.

■ Schvaluje uzavření Smlouvy o partnerství MČ Praha-Libuš – vstup do Klubu zřizovatelů „Měst vzdělávání“, zajišťovaného společností EDUin, o. p. s.

■ Schvaluje uzavření smlouvy o výpůjčce prostoru v přízemí objektu Klub Junior bezplatně na dobu určitou ode dne 26. 9. 2018 do 31. 1. 2019 pro spolek Rodinné centrum Kuřátko, z. s., a to výhradně za účelem zajištění série vzdělávacích kurzů pro matky/rodiče pro zlepšení šancí při jejich návratu do zaměstnání po rodičovské dovolené.

■ Schvaluje uzavření smlouvy o výpůjčce na část prostor Klubu Junior, bezplatně, na dobu určitou od 13. do 24. srpna 2018 se ZŠ Meteorologická.

■ Schvaluje uzavření Smlouvy o dílo na dodání nábytku pro novou třídu MŠ Mezi Domy na detašovaném pracovišti Na Okruhu 395 s firmou Benjamin s. r. o., za cenu 360. 915, Kč včetně DPH.

■ Souhlasí s čerpáním finančních prostředků z Fondu investic MŠ K Lukám na opravu a údržbu původních prostor prádelny, mandlovy a sociálních zařízení pro kuchyň, úklid a učitele v celkové výši 80 000 Kč.

■ Schvaluje uzavření Smlouvy o dílo na výměnu podlahové krytiny včetně opravy podkladu v objektu ZŠ Meteorologická, jako součást stavebních úprav souvisejících s rozšířením kapacity školy s Petrem Augustou za cenu 184 149 Kč včetně DPH.

■ Schvaluje navýšení celkové rejstříkové kapacity MŠ Mezi Domy ze 137 dětí na 165 dětí, navýšení kapacity školy na druhém místě výuky na adrese Na Okruhu 395/1 z 25 na 53 dětí, navýšení kapacity školní jídelny/výdejny na tomto pracovišti z 28 porcí na 56 porcí s podmínkou kladného vyjádření Hygienické stanice hl. m. Prahy.

■ Schvaluje uzavření Smlouvy o dílo s Romanem Hajdou na stavební práce v MŠ K Lukám dle cenové nabídky za cenu 277.620,91 Kč včetně DPH.

■ Bere na vědomí oprávněně zvýšení nákladů na období od 1. 9. do 31. 12. 2018 na mzdové prostředky navýšené v souvislosti s otevřením nové třídy MŠ Mezi Domy na detašovaném pracovišti v Klubu Junior, vyčíslené k 20. 7. 2018 ředitelkou školy v celkové výši 588 220 Kč, že nebudou-li uhrazeny z krajské rezervy prostředků MŠMT na rok 2018, hradí je zřizovatel této mateřské školy.

■ Schvaluje realizaci projektu „Plánování sociálních služeb v městské části Praha-Libuš“, spolufinancovaného z přijaté dotace na sociální oblast z hl. m. Prahy na rok 2018 a z rozpočtu MČ Praha-Libuš. Bere na vědomí, že přijatá dotace a její povinná spoluúčast budou čerpány na zajištění koordinátora plánování sociálních a návazných služeb pro obyvatele MČ Praha-Libuš. Schvaluje udělení plné moci MČ Praha-Libuš paní Zuzaně Vránové, Dis., externí spolupracovnici v oblasti sociálních služeb, k jednání s obyvateli MČ, uživateli a poskytovateli sociálních služeb za účelem zjištění jejich potřeb na území MČ Praha-Libuš na období do 31. 12. 2018.

■ Bere na vědomí oprávněně zvýšení nákladů v období od 1. 9. do 31. 12. 2018 na mzdové prostředky navýšené v souvislosti s otevřením nové přípravné třídy ZŠ Meteorologická, vyčíslené k datu 22. 7. 2018 ředitelem školy v celkové výši 338 684 Kč, že nebudou-li uhrazeny z krajské rezervy prostředků MŠMT na rok 2018, hradí je zřizovatel této základní školy.

■ Souhlasí s předloženou doplněnou projektovou dokumentací pro územní řízení 04/2018 zpracovanou MR&S architekti, s. r. o., pro záměr „Novostavba domova pro seniory s pečovatelskou službou Praha-Libuš“ na pozemcích parc. č. 871/1, 871/20, 871/21, a 1271/5, všechny v k. ú. Libuš, pro investora Chlum Vladimír a Rak Stanislav, za těchto podmínek: Na náklady investora bude realizován chodník pro pěší od Domova pro seniory ulicí Brunelova k novým zastávkám MHD v ulici Generála Šišky v koordinaci s projektem Metroprojektu na tramvajovou trať.

■ Nesouhlasí s předloženou žádostí o změnu územního plánu na pozemcích parc. č. 56/1 a 56/6, oba v k. ú. Písnice, spočívající ve změně funkčního využití ze ZMK – zeleň městská krajinná na OB – čistě obytné z důvodu umístění pozemků v lokálním biokoridoru.

■ Nesouhlasí s předloženou žádostí o změnu územního plánu na pozemku parc. č. 980/7 v k. ú. Písnice, spočívající ve změně funkčního využití ze ZMK – zeleň městská krajinná na OB – čistě obytná.

■ Schvaluje zveřejnění Výzvy na veřejnou zakázku malého rozsahu na podání nabídek na akci „Dodávka osobního automobilu“.

■ Schvaluje, aby společnost Enesa, a. s., za část smluvní prémie ve výši 55 510 Kč s DPH, která jí náleží v rámci závěrečného vyúčtování, provedla aktualizaci systému regulace vytápění v objektu Klubu Junior, ZŠ Meteorologická, MŠ K Lukám a MŠ Mezi Domy, aby tento systém úspory energie mohla MČ Praha-Libuš využívat i po ukončení smlouvy se společností Enesa, a. s.

■ Schvaluje uzavření Smlouvy o dílo s Martinem Lehkým na opravu střešního pláště a doplnění tepelné izolace na objektu ZŠ Meteorologická za cenu 557.855 Kč včetně DPH.

■ Schvaluje uzavření objednávky na vybudování dočasných parkovacích ploch u ZŠ s RVJ v ulici Ladislava Čoňka v Písnici se společností Eurovia CS, a. s., za cenu

257 646,38 Kč bez DPH, z důvodu zajištění bezpečnosti dětí navštěvující školu po dobu rekonstrukce ulice Libušská.

■ Schvaluje Rozhodnutí o výběru dodavatele pro veřejnou zakázku malého rozsahu na akci „Stavební úpravy v objektu Klubu Junior“, a to v souladu se zprávou o hodnocení nabídek.

■ Schvaluje uzavření Smlouvy o dílo na akci „Stavební úpravy v objektu ZŠ Meteorologická 181, Praha-Libuš“ s firmou Renastav, s. r. o., za cenu 1 513 355,83 Kč včetně DPH.

■ Schvaluje v souladu s protokolem o hodnocení nabídek, výběr nejvhodnější nabídky pro veřejnou zakázku malého rozsahu „Vypracování projektové dokumentace pro spojené územní a stavební řízení na rekonstrukci služebny městské policie, Zahraděcká 376/13, včetně výkazu výměr, položkového rozpočtu a inženýrské činnosti“. Schvaluje uzavření Smlouvy o dílo s firmou Anyloplex plus, s. r. o., za cenu 337 590,00 Kč včetně DPH.

■ Bere na vědomí vyhodnocení Akčního plánu zlepšování procesu MA21 za rok 2017, schvaluje návrh Akčního plánu zlepšování procesu MA21 pro rok 2018, oba jsou nedílnou součástí tohoto usnesení.

■ Schvaluje zveřejnění Výzvy na veřejnou zakázku malého rozsahu na podání nabídky na výběr zhotovitele na akci „Kácení stromů a obnova biokoridoru ÚSES – L 4/276 při ulici K Vrtlice“.

■ Bere na vědomí priority vzešlé z Veřejného fóra – 10 priorit Libuše a Písnice 2018 a výsledky ověřovací ankety. Bere na vědomí priority vzešlé ze Studentského fóra 2018. Ukládá panu starostovi Jiřímu Koubkovi projednat na zasedání Zastupitelstva MČ Praha-Libuš 10 priorit Libuše a Písnice 2018 a seznam priorit vzešlých ze Studentského fóra 2018.

■ Souhlasí s návrhem obecně závazné vyhlášky hl. m. Prahy o zákazu požívání alkoholických nápojů na veřejných prostranstvích. Požaduje v příloze této vyhlášky vymezit místa na území MČ Praha-Libuš, kde by konzumace alkoholu byla zakázána dle přiložené přílohy, která je nedílnou součástí tohoto usnesení.

■ Souhlasí s předloženou žádostí na změnu kódu míry využití území ÚP hl. m. Prahy na pozemcích parc. č. 557/134 a 557/135, oba v k. ú. Libuš, z OB-A na OB-C – čistě obytné.

■ Schvaluje uzavření Darovací smlouvy se společností Agro Jesenice u Prahy, a. s., a přijímá dar ve výši 10.000 Kč.

■ Souhlasí s uzavřením Dohody o rozpuštění sdružení a o vypořádání majetku sdružení mezi MČ Praha-Libuš a Bytovým družstvem Libuš ze dne 27. 6. 2005.

■ Schvaluje uzavření Smlouvy o dílo s firmou Limex ČR, s. r. o., za cenu 126 026,00 Kč včetně DPH na výměnu podlahové krytiny včetně opravy podkladu v objektu Klubu Junior 2 NP, jako součást stavebních úprav souvisejících s rozšířením kapacity MŠ Mezi Domy.

K tisku připravily Michaela Kratochvílová, Petra Janáčková a Hana Kolářová



Pečovatelské služby MČ Praha 12 nově i pro klienty z Libuše a Písnice

Příspěvková organizace Sociální služby městské části Praha 12 pomáhá řešit problémy starších, zdravotně postižených a jinak sociálně potřebných spoluobčanů. Cílem organizace je nabídnout a pomoci zajistit samostatný a smysluplný život každému, kdo je více nebo méně odkázán na pomoc druhé osoby. Co platí a počítá se, je kvalita života. Služby této organizace nyní mohou využívat i občané z MČ Praha-Libuš.

Sociální služby městské části Praha 12 působí na území této městské části již od roku 1999, mají tedy dlouhodobé zkušenosti. Ředitelkou organizace je PaedDr. Marie Mandíková, CSC.

Forma služby je terénní (v bytech klientů) a ambulantní (výdejny obědů a středisko osobní hygieny).

V současné době je o službu velký zájem, přesto bylo nově domluveno jednáním obou městských částí, že občané Libuše a Písnice mohou službu využívat, a to až do kapacity 20 klientů.

POSLÁNÍ SLUŽBY

1. Nabídnout a poskytovat podporu, pomoc a péči především seniorům, tj. osobám starším 65 let věku, které jsou z důvodu věku a nepřiznivého zdravotního stavu závislé na pomoci druhé osoby, a to v takovém rozsahu a způsobem, který umožní, aby tyto osoby mohly setrvat co nejdéle ve svém domácím prostředí a žít navyklym způsobem života.
2. Ve spolupráci s rodinou či dalším poskytovatelem sociální služby dle individuální dohody a aktuální potřeby poskytnout pomoc a péči především seniorům, to je osobám starším 65 let věku, které jsou závislé na pomoci druhé osoby.

CÍL SLUŽBY

- Spokojenost uživatelů služby (způsoby ověřování: rozhovory s klienty, dotazníky zadávané a ankety zadávané jednou ročně všem klientům).
- Dodržování vysoké kvality poskytované služby (dodržování standardů kvality, revize), udržení či znovuoobnovení soběstačnosti klienta (způsoby ověřování – rozhovor s klientem).

ZPŮSOBY POSKYTOVÁNÍ SLUŽBY:

- Úkony pečovatelské služby poskytované v domácnostech klientů.
- Úkony pečovatelské služby realizované v bytech zvláštního určení – domě s pečovatelskou službou.

- Rozvoz obědů do domácností klientů.
- Ambulantní výdej obědů ve výdejních obědů.
- Základní poradenství.
- Úkony pečovatelské služby poskytované ve středisku osobní hygieny.

BLIŽŠÍ URČENÍ ÚKONŮ (POSKYTOVANÉ SLUŽBY)

- Pomoc při zvládnání běžných úkonů péče o vlastní osobu – pomoc při podávání jídla a pití, pomoc při oblékání, pomoc při pohybu ve vnitřním prostředí.
- Pomoc při osobní hygieně – pomoc při úkonech osobní hygieny, při základní péči o vlasy a nehty, při použití WC.
- Poskytnutí stravy nebo pomoc při zajištění stravy – pomoc při přípravě jídla a pití, příprava a podání jídla a pití, dovoz jídla, zajištění stravy.
- Pomoc při zajištění chodu domácnosti – běžný úklid, údržba spotřebičů, pomoc při zajištění velkého úklidu, donáška vody, topení v kamnech, běžné nákupy a pochůzky, praní a žehlení prádla.
- Zprostředkování kontaktu se spo-

lečenským prostředím – doprovázení k lékaři, na úřady.

Služba je poskytována v požadované kvalitě pracovníky, kteří splňují kvalifikační předpoklady a jsou schopni empatie. Při poskytování služby je respektována lidská důstojnost klienta, pracovníci v přístupu k němu respektují zásadu diskretnosti. Při poskytování služby jsou respektovány individuální potřeby a přání klienta, které jsou konfrontovány s možnostmi nabízené služby.

KONTAKTY

Sociální služby městské části Praha 12 sídlí na adrese: Olbramovická 703, 142 00 Praha 4, tel.: 241 713 575.

Úřední hodiny pro veřejnost: každý pracovní den 7.30–18.00, zaručená přítomnost všech pracovníků je vždy pondělí a ve středu 7.30–18.00 hodin.

Další informace najdete na: <http://www.socsluzbymc12.info>.

Připravila Zuzana Vránová,
koordinátorka sociální pomoci
MČ Praha-Libuš



Sociální pomoc – kontakty

Koordinátorku sociální pomoci MČ Praha-Libuš je možné kontaktovat písemně, po e-mailu nebo telefonicky.



Koordinátorka
sociální pomoci

**Zuzana
Vránová, DiS.**

koordinátorka pomoci
@praha-libus.cz
K Lukám 664,
142 00 Praha 4 – Libuš
Tel.: 604 740 696



dobročinná inzerce

Kvalitní podzim života

Život člověka se odvíjí v různých etapách. V některých obdobích člověk disponuje silou a možnostmi postarat se sám o sebe, případně i druhé lidi. S přibýváním věkem však sil ubývá a člověk je více či méně závislý na pomoci druhého.

Tehdy zpravidla nabízí pomocnou ruku rodina, ale v mnoha případech tomu tak není, a potom je nutné najít potřebnou pomoc z jiného zdroje, jímž jsou zejména pomáhající organizace.

Jednou z nich je nestátní nezisková organizace *Kvalitní podzim života*, z. ú. (KPŽ). Tato organizace je registrovanou sociální službou. Zabývá se péčí o seniory v domácím prostředí v lokalitách Praha-západ, Praha – Libuš a Písnice. Rozsah poskytovaných činností vychází ze zákona 108/2006 Sb., o sociálních službách. Cílovou skupinou jsou senioři, osoby se zdravotním postižením, osoby s chronickým onemocněním a osoby s chronickým duševním onemocněním. V současné době byla pro velký zájem v KPŽ navýšena kapacita a počet osob v přímé péči činí 80 klientů.

Společnost *Služby KPŽ*, s. r. o., byla založena v roce 2016 dvěma subjekty, a to Lenkou Klestilovou (60 %) a ústavem *Kvalitní podzim života*, z. ú.

(40 %). Záměrem zakladatelů bylo oddělit komerční činnost ústavu od sociálních služeb. *Služby KPŽ*, s. r. o., tak v roce 2016 převzaly od nevládní neziskové organizace služby týkající se rozvozu obědů pro seniory v lokalitách Praha-západ a Praha a dále realizace úklidových služeb v administrativních budovách.

Tyto organizace však svou činností zajišťují i pomoc rodinám, které vlivem svých pracovních povinností nemohou svému staršímu členovi rodiny poskytnout celodenní péči.

Organizace *Kvalitní podzim života* je neziskovou organizací, která většinu svého zisku vrací do sféry své činnosti podle příslušných zákonů. *Kvalitní podzim života*, z. ú., je zrovna tak jako většina takto orientovaných společností z velké části odkázána na pomoc, a to jak finanční, tak materiální, která je získávána od sponzorů Nadace Olgy Havlové, Agrofert a letos ČEZ, jakož i formou dotací či grantů.

Tyto finanční prostředky jsou pak vkládány do zajišťování prostředků a služeb potřebných pro zajištění široké škály činností, zejména provozu autoparku, ve prospěch klientů organizace, čímž umožňuje šťastnější a spokojenější prožívání stáří.

Jednou z řady činností je i poskytování služby ve formě půjčovny zdra-

vočních a kompenzačních pomůček. Jejím účelem je zapůjčení pomůček s vysokou pořizovací cenou jednotlivým klientům za cenově přijatelný poplatek na dohodnutou dobu. Služby této půjčovny nejsou určeny pouze pro klientelu KPŽ, ale slouží i širší veřejnosti, např. lidem po úrazech.

Pořízení těchto pomůček by nebylo možné, bez finančního příspěvku sponzorů, zejména Nadace Olgy Havlové.

Tímto článkem bych chtěl upozornit na společensky záslužnou činnost organizace *Kvalitní podzim života*, z. ú., a *Služby KPŽ*, s. r. o. - sociální podnik. I když se jedná o neodvratný životní koloběh, je zajímavé, že mnoho lidí v produktivním věku si neuvědomují, že v budoucnu se mohou ocitnout v situaci, kdy i oni budou potřebovat pomoc druhých.

KONTAKTY

Kvalitní podzim života, z. ú., Vestecská 11, Vestec 252 50
Tel.: 778 095 645
E-mail: administrativa.kpz@email.cz
Veškeré informace je možné získat na webové stránce: <http://www.kvalitnipodzimizivota.cz>.

Ing. L. Pavlíček, KPŽ

Finišují přípravy další třídy mateřské školy

Přípravy na otevření nové třídy pro naše nejmenší finišují. Prostor v horním patře pravé části Klubu Junior se podařilo v rekordním čase přestavět na plnohodnotnou třídu mateřské školy.

Podrobný popis rozsahu rekonstrukce najdete v letním dvojčísle tohoto časopisu na str. 18. Tehdy ještě nebylo zřejmé, zda bude dostačující intenzita denního světla. Počítalo se tedy i s variantou, že bude nutné vybourat další okno. Osvětlovací studie a jednání na Hygienické stanici potvrdily, že stávající stav vyhovuje, stačila úprava osvětlovacích těles.

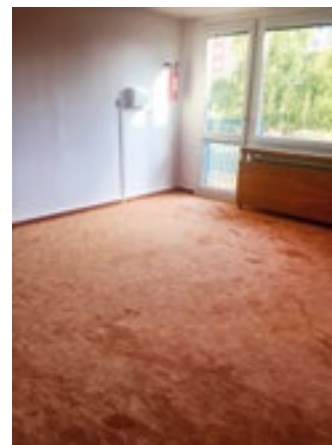
Během jednoho týdne byly položeny podlahy a proveden závěrečný úklid. Nic tedy už nebránilo tomu, aby se začaly prostory vybavovat novým nábytkem. Ten byl objednan na míru a paní ředitelka jej pečlivě vybírala s ohledem na to, aby byl praktický i krásný. A to se jí opravdu povedlo. Nyní už je vše v rukách paní ředitelky Gerla-

šinské a jejího týmu: vybavit novou třídu vším potřebným až po ten nejmenší detail.

Skrývá se za tím velký kus práce a za to všem, kteří se na přípravě nové třídy v Klubu Junior podíleli, patří velký dík. Ten patří i paní Šárce Pichové a panu Josefu Budílkovi, kteří se postarali o vše po stavební stránce, a Ing. Šárce Fruncové Vlčkové, která řešila legislativní zá-

ležitosti. Komplikace a problémy dokázali vyřešit a vše zvládnout v rekordním čase. Pro naše nejmenší připravili krásné prostory zářící novotou. Ať se jim tam líbí a chodí do mateřské školy rády.

Jaroslava Adámková,
zástupce starosty
po oblast majetku a investic
Foto: Jaroslava Adámková



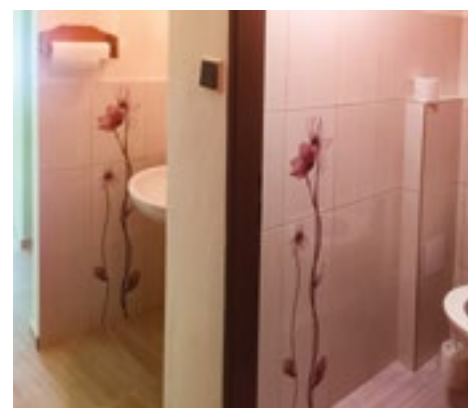
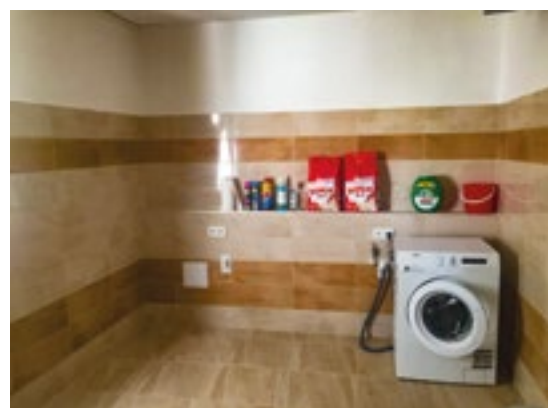
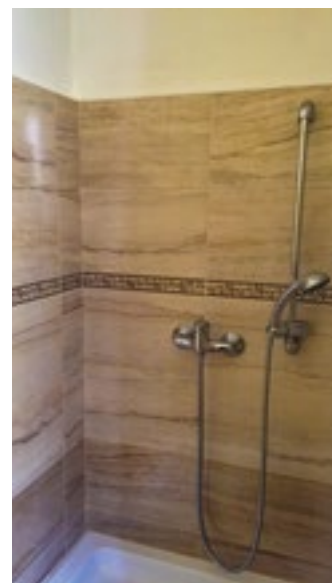
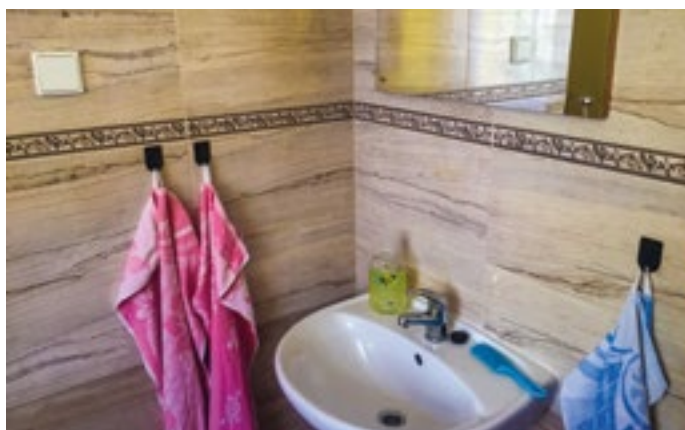
V Mateřské škole K Lukám mají lepší zázemí

V druhé polovině letních prázdnin se v mateřské škole K Lukám pilně pracovalo. Tentokrát se rekonstrukce týkala technického zázemí a sociálního zařízení pro zaměstnance.

Z důvodu nevyhovujících hygienických podmínek byla provedena rekonstrukce těchto prostor. V prádelně a mandlovně se sušárnou byly odstraněny původní obklady a dlažby a nahrazeny novými. V sociálním zázemí pro kuchyň, v ředitelně a šatnách pro učitele byly instalovány podomítkové WC splachovací systémy. Umývárny, sprchy a WC byly nově obloženy a položeny dlažby.

Dopadlo to opravdu skvěle. Těší mne, že touto modernizací se podařilo zlepšit pracovní prostředí všech, kteří v mateřské škole pracují. Už si to opravdu zasloužili. Přeji všem hodně pozitivní energie, pracovního elánu a dobré nálady.

Jaroslava Adámková,
zástupkyně starosty
po oblast majetku a investic
Foto: Jaroslava Adámková



REKONSTRUKCE (5)

Září na Libušské v Písnici



Úsek od ulice K Mejtě po ulici K Vrtílce se dočkal první vrstvy živiče, chůze v této části je již pohodlnější.



Základ prvního retardéru z celkových čtyř byl zhotoven na jižním konci Písnice.



Kamenné zastávky Lipovická a Ke Březině i se svou poezií budou brzy minulostí.



Firma Eurovia i během stavby zachovává maximální přístup k objektům.



V jižní části Písnice jsou již chodníky po obou stranách komunikace, čeká se na finální vrstvu asfaltu.



Fotoreportáž Kryštofa Štafla z 19. 9. 2018 komentoval starosta Libuše a Písnice Jiří Koubek

Aktivní rok s Info-dráčkem

Letošní rok je pro libušský spolek Info-dráček, z. s., bohatý na různé aktivity, které rozšířil nejen do jiných částí Prahy, ale i do Brna.

KURZY ČEŠTINY PRO VIETNAMCE

V březnu jsme zahájili již sedmý ročník workshopů českého jazyka pro Vietnamce, finančně je podpořily Ministerstvo vnitra České republiky a městská část Praha-Libuš. Kromě kurzů pro začátečníky a mírně pokročilí jsou novinkou letošního roku kurzy českého jazyka pro předškolní vietnamské děti a děti prvního stupně základní školy. Nejvíce žádaným kurzem jsou přípravy účastníků na zkoušky A1, kde po celou dobu máme 100% úspěšnost díky skvělé lektorce Do Ngoc Anh, které říkáme Zuzka. Zuzka je v rámci spolku vedoucí projektu workshopů českého jazyka a úspěšně prezentuje spolek v médiích – České televizi a Českém rozhlase – při různých rozhovorech o Vietnamcích žijících v České republice.

FESTIVAL ASIE VZDÁLENÁ A BLÍZKÁ

Již čtvrtý úspěšný ročník festivalu *Asie vzdálená a blízká* proběhl 24. května na náměstí Jiřího z Poděbrad ve spolupráci s městskou částí Praha 3 a s finanční podporou Ministerstva kultury České republiky a Magistrátu hlavního města Praha. Pilotní projekt festivalu v Brně na Zelném trhu se uskutečnil 16. června ve spolupráci s městskou částí Brno-střed.

Další ročník proběhne 23. května 2019 opět na náměstí Jiřího z Poděbrad a novinkou bude zahraniční účast, a to státní loutkové divadlo z Hanoje. Festival *Asie vzdálená a blízká* se stal již tradičním festivalem prezentující asijskou kulturu a gastronomii, který ročně navštívuje kolem 20 tisíc návštěvníků.

VESELÝ TÝDEN S DRÁČKEM

Čtvrtý ročník projektu *Veselý týden s Dráčkem* v Klubu Junior na Sídlišti Písnice se i letos naplnil během 14 dnů. I přes plánovaný počet 15 dětí jsme nakonec vyhověli i náhradníkům, takže celkový počet dětí v obou turnusech se pohyboval od 18 do 19 dětí. Děti z Prahy 3 jsme si vyzvedávali na stanici metra Flora, kde jsme je odpoledne zase předali rodičům. V každém turnusu si děti užily jízdu parníkem a přívozem do Zoo Praha, kde se kromě zvířat těšily taky z jízdy okružním vláčkem a lanovku. Pro-

story pro realizaci projektu poskytla městská část Praha-Libuš, 70 % účastníků byly děti z Libuše.

Na příští rok plánujeme rozšířit ze 2 turnusů na 4, včetně jednodenního výletu. Projekt vedou již zkušené „babičky“ a studentky středních a vysokých škol. Odměnou za odvedenou práci jsou nadšené děti a spokojení rodiče, kteří se již dotazují na termíny v roce 2019. Letošní projekt finančně podpořila městská část Praha 3.

VÝLETY A BESEDY

Barevné výlety podpořené městskou částí Praha 4 se zaměřily hlavně na pohybové a naučné aktivity, které si děti užily na farmě Blaník a farmě parku Soběhrdy. Nejvíce se líbily vodní hrátky v obou parcích, které zpřijemnilo pobyt na sluníčku.

Pravidelně každý rok ve spolupráci s Informačním centrem Praha 3 pořádáme besedy o Vietnamcích a o Vietnamu, jak je vidíme českými očima. Beseda je spojená i s ochutnávkou vietnamské gastronomie.

CO JSME NACHYSTALI NA PODZIM A ZIMU?

Na 5. září jsme připravili na náměstí Jiřího z Poděbrad akci *Volný čas na Trojce* s představením našich aktivit na rok 2019/2020. Děti čekal workshop v podobě balení letních vietnamských závitků.

Na akci *Poznejte se, sousedé* pořádané 8. září městskou částí Praha 3 byla na našem stánku kromě informací o našem spolku ochutnávka vietnamské gastronomie – myslíme i na vegetariány a milovníky pravé vietnamské kávy. Pro děti jsme připravili soutěžní texty s námětem vietnamských pohádek.

Nezapomínáme ani na libušské seniory, pro které proběhnou besedy o Vietnamu v restauraci Ho

Sen Quan Lotus v Sapě, a to 9. října *Zážitky z cesty Saigon – Hanoj* a 23. října *Kouzla Středního Vietnamu a jeho gastronomie*. Besedy proběhnou od 16 do 19 hodin.

V zimních měsících proběhnou projekty *Odpoledne s babičkou* a *Babiččina kuchařka* podpořené městskou částí Praha-Libuš a projekt *České tradice – české Vánoce v Sapě* podpořený Magistrátem hlavního města Praha.

A CO NÁS ČEKÁ V ROCE 2019?

Festivally, výlety, příměstské tábory, pobytové tábory, víkendové pobyty, workshopy českého jazyka a pravidelná odpoledne s babičkou. Veškeré informace o akcích najdete na našich stránkách na sociální síti Facebook „Info-dráček“ a „Info-dráček pro děti“ a na www.info-dracek.cz.

Děkujeme všem za důvěru, nejvíce nás těší nejen váš zájem, ale také vaše spokojenost a radost dětí jako výsledek námi odvedené práce.

Zdenka Dubová,
předsedkyně, Info-dráček, z. s.
Foto: archiv spolku Info-dráček



INFO-DRÁČEK

Sdružení Info-dráček, z. s., vzniklo z potřeby sdělovat Vietnamcům žijícím v Česku základní informace o životě v této zemi, a to jednoduchou a srozumitelnou formou. Jedním z hlavních cílů sdružení je pomáhat překlenout komunikační překážky u všech věkových kategorií a formou různých aktivit napomocet vietnamským obyvatelům začlenit se plnohodnotně do společnosti České republiky. Významným úkolem sdružení je vzájemné poznávání kultur, myšlení a způsobu života, životních návyků, přístupu k různým životním situacím. Sdružení pamatuje i na silné rodinné pouto a úzký vztah k dětem, nejbližším rodinným příslušníkům. Info-dráček sídlí v městské části Praha-Libuš.



Veselý týden s Dráčkem



Léto na farmě Blaník



Z DĚJIN LIBUŠE A PÍSNICE

„Osmičková“ výročí v Libuši a Písnici

Původně připravovaný článek měl vyprávět o letošním půlstoletí, které uplynulo nejen od srpna 1968, ale též od připojení obce Libuše k hlavnímu městu Praze. Při hledání podkladů a skutečnosti, že Písnice byla připojena až o šest let později, se ale ukázalo, že „osmičkový“ rok skýtá řadu „kulatin“ nejen pro národní dějiny, ale také pro obě naše obce. Následující první část libušských a písnických výročí připomene kulinatiny do 20. století.

NEJSTARŠÍ „OSMIČKOVÉ“ ZÁZNAMY

V dějinách obce Písnice se letopočet končí číslem osm objevuje poprvé před 690 lety. Podle kronikáře Josefa Jeřábka v roce **1328** Písnice náležela Petrovi od Kamene.

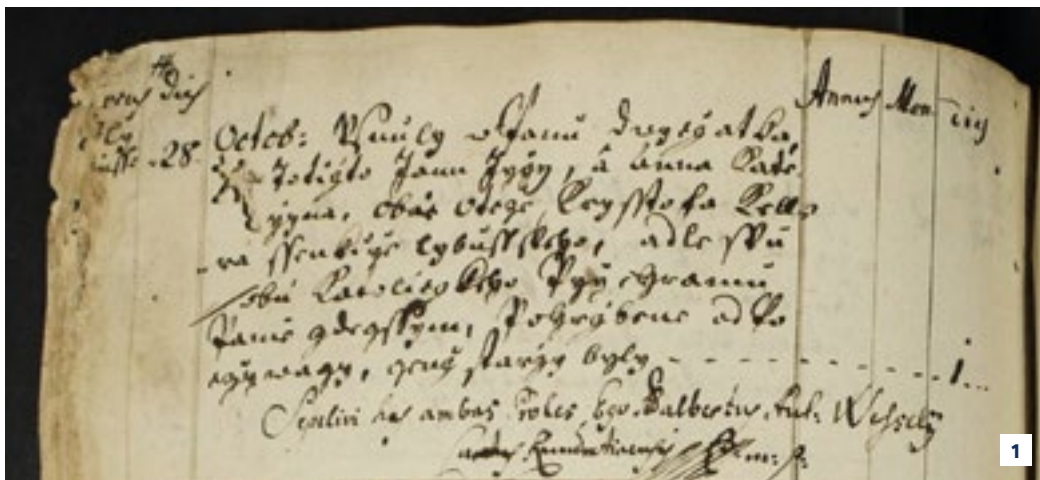
Nejstarší záznam s osmičkou spojený s Libuší je z roku **1368** a je druhým z série tří zápisů pojednávajících o závěti Ješka Rotheronia. Není však dodnes jisté, zda zde uváděná Libuš je ztotožnitelná s tou naší.

To platí i pro třetí zápis – z roku **1388** – a všechny následující až do roku **1588**, kdy zemské desky uvádí záznam z tehdejšího místního šetření. Zajímavostí tohoto zápisu je právě to, že jmenuje všechny sousední obce dnešní Libuše, včetně Písnice a tehdy pustých Paběnic, nejmenuje však samotnou Libuš. Ačkoli se snažíme najít i jiné vysvětlení, než že Libuš zkrátka neexistovala, zatím na poli stovky let starých událostí nenacházíme uspokojivé vysvětlení. Odstíny a zejména stíny nikdy neznamenanych příběhů si své tajemství dost možná uchovávají navždy.

PÍSNICE JISTĚ

Písnice má v tomto ohledu pramenů dostatek, např. urbář ze 16. století uložený v Národním archivu. Kronikář Jeřábek řadu písemných podkladů zpracoval a v té době jmenuje jako rychtáře obce Víta Šímu.

Naopak o Libuši chybí jakékoli prameny a znovu se s ní setkáváme až v díle Cyrila Merhouta Čtení o Novém hradě a Kunraticích na konci třicetileté války: „Zbořený hrad asi smutně hleděl do širého okolí: před ním dávno spustlá a zarostlá ves Paběnice, napravo úplně shořelá rozbořená Libuš, nalevo v žalostném stavu Kunratice.“ Popis okolí hradu, jak měl vypadat před 370 lety k roku **1648**, autor však namísto původu informace opatřil slovem „asi“. Moudře tak učinil, neboť dostupné prameny nenasvědčují tomu, že by Libuš zpustla až v této době a tímto způsobem.



1

Berní rula jakožto soupis daňových povinností poddaných ani její revizitace z roku **1678** Libuš rovněž neevduje, zatímco o Písnici víme, že byla v tomto roce prodána společně s celým břežanským panstvím, jehož byla součástí, a to ministru financí Jiřímu Ludvíkovi, hraběti ze Sinzendorfu.

LIBUŠ SPOLEHLIVĚ V URBÁŘI

Libuš se konečně a spolehlivě objevuje teprve v urbáři kunratického panství založeném v roce **1688**, který rovněž jmenuje první obyvatele. Např. Pavel Jáma, který v té době již tři léta držel grunt ztotožnitelný s místem dnes opuštěného domu čp. 6 naproti poště. V roce **1728** se z knihy Cyrila Merhouta dozvídáme, že Jan Arnošt Golč: „...v roce 1728 zakoupil od benediktinského konventu Šeberov, Hrnčiče a Chodov, a nově vystavěl vesnici Libuš.“

Míněna je tím nejspíše dnešní budova Libušská čp. 1 vystavěná v barokním slohu i s její zahradou. K bývalé vrchnostenské výsadní hospodě se váže i zápis o jejím šenkýři z 27. října **1748**. „Pokřtěno dítě jménem Jan Jiří otce Kryštofa Kellera, šenkýře libušského a máteře Kateřiny.“ Stejný zápis v matriční knize následuje pro dvojčce Annu Kateřinu. Bohužel, obě děti následujícího dne z neznámých důvodů zemřely (viz obr.).

Pokud bychom chtěli k šenkýři jmenovat tehdejších sedm libušských hospodářů, Tereziánský katastrof ze stejného roku nemůžeme použít. Opisuje totiž své 32 let staré podklady, a spolehlivější by tak byla již zmíněná urbářská kniha.

PÍSNICE BŘEŽANSKÁ, LIBUŠ KUNRATICKÁ

Písnice byla stále součástí panství Břežany, které od začátku 18. století zakoupilo Arcibiskupství pražské. Tento stav trval až do roku



2



3

1848, do zrušení roboty a poddanosti, kdy se obce osamostatnily. Mezi osmičkovými roky mnoho výročí není, ale můžeme pro zajímavost uvést zápis z písnické kroniky Josefa Jeřábka, který sám pořídil z dobových urbářů pro rekonstrukci držitelů usedlostí: „čp. 10, Grunt Matějovský, Grunt koupil od pana Hůzrle z Chodův za 150 kop Matějka, jak roku **1598** prokázala před rychtářem a konšely vdova Matějková a složila závdavkem 65 kop.“ (Ze zápisů to jasně neplyne, ale jde zřejmě o kopu českých grošů, tj. 1 kopa = 2 zlaté a 20 krejcarů.) Písnice měla na konci 19. století 409 obyvatel.

1/ Matriční zápis úmrtní o Janu Jiřím a Anně Kateřině Kellerových.

2/ Tyto fotografie jsou samozřejmě mladší, z 20. století. Zde se připomínají možnosti cestování našich předků.

3/ Poznáte někoho?

Libuš zůstala součástí Kunratic jako její osada po celé 19. století, kdy dosáhla nebývalého rozmachu díky výkrmu hus. Zatímco 17. června **1818** zde najdeme stále jen 12 stavení, po roce **1848** již přes 25, a po roce **1898** dokonce 68 s 633 obyvateli.

Matěj Kadlec,
kronikář Libuše a Písnice
Foto: archiv kronikáře

KALENÁŘNÍ STRÍPKY

Říjen

Vázení přátelé, je zde opět říjen, a tak si připomeňme něco z toho, co v něm bylo důležité pro naše předky.

Všichni známe Negrelliho viadukt v Karlíně. Právě 1. 10. 1858 zemřel jeho tvůrce Alois Negrelli, nar. 23. 1. 1799. 1. 10. se slaví sv. Bavon, pomocník proti černému kašli. Narodil se r. 590 v dnešním Holandsku a po křtu dostal jméno Allowin. Býval rozmařilým, bohatým statkářem, který se až po smrti své ženy dal na pokání a duchovní život. Žil pak jako poustevník, hodně i na stromech. Byl pohřben v gentském klášteře, později po něm pojmenovaném Saint Bavon. Bývá zobrazován na stromě nebo s velkým kamenem, představujícím hřibychy z mládí.

3. 10. můžeme vzpomenout na r. 1993, kdy došlo k bojům amerických vojáků, kteří podporovali OSN dodávající pomoc do hladovějícího Somálska, s radikály ve městě Mogadišiu; o této operaci pak natočil režisér Ridley Scott film Černý jestřáb sestřelen. 4. 10. slaví Františkové a 5. 10. tu máme Elišku.

6. 10. 1973 vznikla již 5. (od r. 1948) válka mezi Izraelem a sousedními arabskými státy, které toužily po odvetě za prohru v r. 1967, což se jim naproslo nezdařilo. Nám ale den 6. 10. utkvěl jako Den Československé armády, slavený téměř po celou 2. polovinu 20. století jako památka těžkých bojů našich i sovětských vojáků na východní frontě za 2. světové války; právě 6. 10. vstoupili po bojích v Dukelském průsmyku na slovenské, tedy československé území, a započali tak osvobozování od fašistických okupantů. 8. 10. je svátek krásného slovanského jména Věra.

10. 10. 1813 se narodil skladatel Giuseppe Verdi, autor např. známé opery Nabucco; zemřel 22. 1. 1901.

11. 10. 1968 odstartovala na let okolo Země loď Apollo 7, čímž prolomila americkou část smolného předchozího roku, kdy došlo na zemi k tragickému požáru první kabiny projektu Apollo.

13. 10. je Renaty a sv. Eduarda. S tím je potíž, že se může slavit jak 5. 1., tak 13. 10. a exi-

stuje o něm rčení: „O svatém Eduardu déšť a vítr dá ti dar-du.“ Král Eduard III. Vyzna-vač se narodil r. 1003 u Oxfordu a zemřel r. 1066. Vybudoval známé Westminsterské opatství v Londýně, kde je i pohřben. Byl známý štedrostí a léčitelstvími schopnostmi. Vychovávan byl v Normandii, kde prý slíbil následnictví po sobě tamnímu vévodovi. Tím došlo k úspěšné invazi Vilému Dobyvatele do Anglie hned po Eduardově smrti r. 1066.

15. 10. je zde populární Te-reza a výročí vypuštění 1. čínské kosmonauta-tajkonauta Jang Li-Weie v r. 2003. 17. 10. je výročí nešťastné bitvy Uhrů a Jihoslovanů, vedených Janem Hunyadim proti Turkům na Kosově poli v r. 1448. 18. 10. se slaví Lukáš a 19. 10. Michaela. 24. 10. 1648 skončila podpisem Vestfálského míru třicetiletá válka. Konečně!

25. 10. 1968 odstartovala úspěšně loď Sojuz 2 a 26. 10. pak Sojuz 3 s kosmonautem G. T. Beregovojem – po katastrofě Sojuzu 1 v r. 1967 i SSSR prolomil svůj díl smůly a loď Sojuz slouží kosmickému programu spolehlivě ještě dnes.

27. 10. 1108 přikázal kníže Svatopluk vyvraždění rodu Vršovců. Bylo to v době, kdy správcem Vyšehradka byl onen Fabián (Paběn), který byl zřejmě držitelem a možná i zakladatelem Paběnic.

28. 10. máme 100 let od vyhlášení Československé republiky. Rakousko-Uhersko se po uznání 14 mírových bodů amerického prezidenta Wilsona na začalo samovolně rozpadat, i když formálně ještě válčilo. Lidé už toho měli dost! I Rakouska. To prý bylo oslav, dle pamětníků i na Libuši, stejně jako všude, kam o tom zprávy pronikly, hrály narychlo sehrané kapely a lidé se spontánně veselili. Vždyť jsme pod Rakouskem byli téměř 300 let. Především ale právě v neděli 28. 10. si nezapomeňme dát hodiny o 1 hod nazpět, protože končí letní čas.

30. 10. si připomeňme další fázi vzniku Československa v r. 1918 výročí vyhlášení Martin-ské deklarace, kterou se slovenští představitelé přihlásili ke společnému státu. Všem přejeme krásný podzimní čas a vše nejlepší!

Jaroslav Melichar

Novinky v systému pražské veřejné dopravy

Do systému Pražské integrované dopravy je od 1. října 2018 zapojeno dalších 96 železničních stanic a zastávek ve Středočeském kraji.

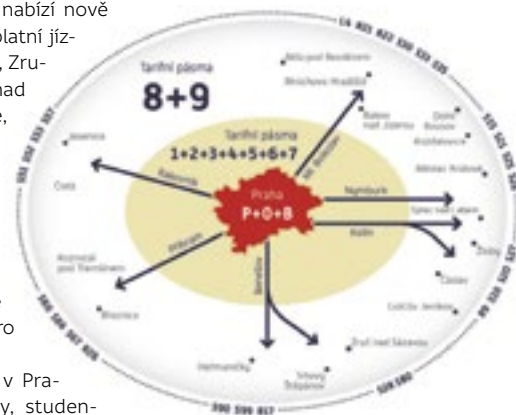
Současně se zavádí nová tarifní pásma 8 a 9. Dokončení integrace železnice do systému PID, který nabízí nové výhodné jednotlivé i předplatní jízdenky například do Čáslavi, Zruč nad Sázavou, Týnec nad Labem, Městce Králové, Mnichova Hradiště, Bako-va nad Jizerou, Bělá pod Bezdězem, Břežnice, Rožmitálu pod Třemšínem nebo Trhového Štěpánova. V nově zapojených zastávkách platí veškeré předplatní jízdenky PID pro příslušná tarifní pásma.

Od 1. října rovněž platí v Praze nové slevy pro juniory, studen-

ty a seniory. Zároveň se zavádí roční kupóny a ruší se pěti- a desetměsíční kupóny pro tyto kategorie. Podrobnosti najdete na www.dpp.cz nebo www.pid.cz.

Zdroj:

Informační zpravodaj PID 17/2018



dobročinná inzerce

Finanční pomoc pro rodiny s vážně nemocným dítětem

113 rodin z Prahy 4 a dalších 433 z celé Prahy již dostalo finanční podporu nadace Dobrý anděl, která pomáhá také rodinám, v nichž se dítě potýká s vážným onemocněním. Díky každoměsíčním příspěvkům dárců – Dobrých andělů – mohou všechny těžkosti zvládat lépe alespoň po finanční stránce. Pomozte najít další rodiny, které tuto podporu potřebují!

„Děti s vážným onemocněním, jejichž rodiny by potřebovaly finanční podporu, je mnohem více. Rodiče často neví, že u nás mohou o příspěvek požádat. Naši snahou je, aby se tato informace co nejvíce rozšířila,“ říká Petr Sýkora, spoluzakladatel nadace Dobrý anděl. „Některým rodinám poradí lékaři či sociální pracovníci přímo v nemocnici, jiným pomoc doporučí pacientské organizace. K mnohým z nich se ale i přesto tato informace nedostane,“ dodává.

KOMU NADACE POMÁHÁ?

Dobrý anděl pravidelně každý měsíc podporují rodiny s nezaopatřenými dětmi, které zasáhlo vážné onemocnění. Typicky se jedná o onkologické onemocnění, selhání orgánů, vážné metabolické poruchy, těžká kombinovaná postižení, svalovou dystrofií Duchenne, cystickou fibrózu, nemoc motýlích křídel. Mimo vyjmenovaná onemocnění je možné také pomoci dětem, které se potýkají se



vzácnými onemocněními a s těžkými kombinovanými poruchami (mentálními, smyslovými, tělesnými).

Kromě dětských pacientů podporují také rodiny s dětmi, v nichž onemocněl rakovinou jeden z rodičů. Za šest let fungování nadace podpořili dárci více než 5 548 rodin z celé České republiky.

JAK MŮŽETE POMOCI PŘÁVĚ VY?

Pokud máte ve svém okolí rodinu s takto vážně nemocným dítětem, neváhejte jí pomoc nadace doporučit. Kontakt je velmi jednoduchý – stačí zavolat nebo napsat e-mail a pracovníci již zajistí vše potřebné. Důležité je nebát se ozvat, Dobří andělé rodinám rádi pomohou.

STAŇTE SE I VY DOBRÝM ANDĚLEM

Stačí krátká registrace na www.dobryandel.cz a můžete začít přispívat. Vaše finanční pomoc bude rodinám odeslána do posledního haléře. Díky svému Andělskému účtu si navíc můžete přečíst konkrétní příběhy rodin, kterým pomáháte.

podpis



Modelářský kroužek KPM Křídlem - Kráčem, z. s., a městská část Praha-Libuš

Vás zvou
modelářskou soutěž a výstavu
Písnice Model Open 2018,
která se bude konat v
Klubu Junior,
ul. Na Okruhu čp. 395/1, Praha 4 – Písnice
v sobotu 20. října 2018.

K vidění budou modely rozdělené do následujících kategorií:



Velká letadla – 1:48 a větší
Malá letadla – 1:72 a menší
Velká bojová technika – 1:48 a větší
Malá bojová technika – 1:72 a menší
Automobily (bez rozdílu měřítka)
Lodě (bez rozdílu měřítka)
Diorámy (bez rozdílu měřítka)
Figury (bez rozdílu měřítka)
Modely v měřítku H0



Přijďte se podívat

Více informací naleznete na:
www.modelari.eu

Rodinné centrum Kuřátko

Adresa: Klub Junior, Na Okruhu 395/1, Praha 4 – Libuš
Mobil: 777 001 719 | **E-mail:** rckuratko@gmail.com
Web: www.rckuratko.cz | **Facebook:** www.facebook.com/rckuratko

TÉMA MĚSÍCE: STAVBA LIDSKÉHO TĚLA

PRAVIDELNÝ PROGRAM

Pondělí – 9:30–11:30 **Tvoření pro děti (1,5–4) i pro maminky s Magdou**

Úterý – 9:30–11:00 **Montessori herna (1,5–4) s Klárou, 16:30–18:00 Montessori herna (3–6) s Alžbětou/Štěpánkou**

Středa + Čtvrtek – 8:30–12:00 a 12:30–16:00 – kurz **Pro změnu pro sebe** od Attavena, o. p. s.

Pátek – 9:30–11:30 **Kuřátka jdou za vrátka (0+) s Martinou/Štěpánkou**
Procházka po okolí s pohybovými, rytmickými a Montessori aktivitami. Pro zájemce po návratu do RCK otevřená volná herna (s možností zakoupení občerstvení, případně ohřátí vlastních zásob).



Pátek 26. 10. – 9:45–11:45 **Sejdeme se** v lese (3+) s Katkou (téma Putování za stromovými skřítky), sraz v Kamýčkém lese na hřišti u bývalé hájovny

PONDĚLÍ 29. 10. A ÚTERÝ 30. 10.
– PRAZDNINY –
CENTRUM ZAVŘENO!

OSTATNÍ A MIMOŘÁDNÉ AKCE

Pondělí 22. 10. – 15:00–18:00 **Podzimní bazárek šperků a oblečení** – Něco vám doma chybí či přebývá? Mate chuť nás podpořit? Přijďte k nám na bazárek! Příjem věcí k prodeji v týdnu od 15. do 21. 10. Bližší informace na: rckuratko@gmail.com.

Úterý 23. 10. – 18:30–20:00 **Jak na (pod)zimní choroby – Co a jak léčit doma a kdy jít k lékaři?** – Přednáška MUDr. A. Mílové (lékařka pediatrického oddělení Thomayerovy nemocnice) na téma prevence a léčba dětských nemocí (nejen) v období sychravého počasí. Cena 50 Kč, přihlášky do 20. 10. formou SMS na tel.: 773 939 093.

Pondělí 5. 11. – **Lampionový průvod**
Úterý 6. 11. – 18:30–20:00 **První pomoc u dětí** – Přednáška MUDr. A. Mílové (lékařka pediatrického oddělení Thomayerovy nemocnice). Cena 50 Kč, přihlášky do 4. 10. formou SMS na tel.: 773 939 093.

Přihlášky na programy a bližší informace (ceny kurzů, omluvy a náhrady, ...) na: www.rckuratko.cz.

HLEDÁME NOVÉ ČLENKY TÝMU!

Hledáme lektorky Montessori herny i dalších programů. Pro bližší informace pište na: rckuratko@gmail.com.

Za RC Kuřátko Štěpánka Urbánková

dovala Arteterapii na UP Olomouc, dále Waldorfské semináře Helene Brinkel v USA a základní Montessori bloky. Je držitelkou certifikátu CAE. V zážitkové pedagogice se zdokonalovala v kurzech Hnutí Brontosaurus. V letech 2002–2011 působila v Klubu Junior jako lektorka jazyků, výtvarné tvorby a kreativních kroužků pro děti i dospělé. Dále pracovala jako učitelka a lektorka keramiky, ekologické výchovy, výtvarných, hudebních a tanečních kroužků v Centru občanské inspirace a tvořivosti, působila na ZŠ Legerova, bilingvních mateřských školách Sunny Canadian, English Wonderland a mateřských centrech. Organizovala výtvarné a uměleckořemeslné dílny pro Stacionář České společnosti pro neslyšící a arteterapeutické a ergoterapeutické dílny v Senior-

ských domovech hl. m. Prahy. Vyučovala angličtinu v jazykových školách (design experimentálního dopoledního programu pro předškoláky) i v soukromých firmách. V letech 2011–2012 absolvovala dobrovolnickou stáž jako lektor v Houston Museum of Natural Science a od roku 2012 pracovala jako hlavní učitelka Kindergarten a garant lektor Uměleckých řemesel ve Waldorfské škole v Houston Texas v USA. Lektorovala uměleckořemeslné techniky a výrobu hraček pro dospělé, organizovala Central Houston Knitting Circle a byla aktivní členkou Houston Free Forest School a Peaceful Parenting Homeschool Co-op.

Kontakt:
Mgr. Marie Havránková,
tel.: 721 250 162,
e-mail: mar.havr@gmail.com



Klub Junior

www.klubjunior.cz
Na Okruhu 1, 142 00 Praha 4
Kontakt: Ing. Lenka Koudelková,
tel.: 604 273 968,
kjunior@centrum.cz

UMĚLECKÁ ŘEMESLA V KREATIVNÍM KROUŽKU

Nově otevřený kroužek *Umělecká řemesla* skýtá jedinečnou příležitost dětem zobrazit si to, co lze mnohdy jen těžko vyjádřit slovy. V dnešním velmi organizovaném, hektickém životě orientovaném na výkon poskytuje toto umění navíc možnost relaxace, svobody, sebereflexe a porozumění druhým.

Umělecká řemesla dávají možnost vytvořit něco hmatatelného vlastníma rukama, speciální a neopakovatelný originál, pocit soběstačnosti a propojení s celou historií lidí, jejichž přežití či komfort záviselo mnohokrát na výsledcích úsilí vlastními rukou, na vytrvalosti, tvořivosti a síle vůle. Při výuce uměleckých řemesel máme příležitost aplikovat či objevovat v praxi poznatky zdánlivě nudných a suchých oborů, jako je aritmetika, algebra a geometrie, stejně jako principy estetiky.

O lektorce:

Odbornou lektorkou kurzu *Umělecká řemesla* je Mgr. Marie Havránková. O svých časných zkušenostech Marie říká: „Od dětství jsem měla možnost se rozvíjet v nejrůznějších kroužcích. Hudební a taneční zkušenosti jsem též získávala na Mezinárodní letní škole staré hudby a jako houslička v cimbálové muzice Kyčera. Během studia na gymnáziu jsem vedla hudební soubor staré hudby.“

Poté k magisterskému studiu na Přírodovědecké fakultě UK vystu-



Klub Senior

Klub Senior
K Lukám 664/1,
142 00 Praha-Libuš
tel.: 244 021 424, 244 021 423
(Úřad MČ Praha-Libuš)

PROGRAM KLUBU NA ŘÍJEN A ZAČÁTEK LISTOPADU 2018

Na podzimní měsíc plný aktivit srdečně zve organizační výbor Klubu.

1. 10. První říjnové pondělí od 14.00 hodin budeme v Klubu Senior slavít *Mezinárodní den seniorů*. Pozvánka již byla uveřejněna v minulém čísle časopisu U nás. Na hojnou návštěvu se bude těšit p. Ing. Lenka Koudelková a my všichni. Zajištěna hudba s občerstvením.

2. 10. Klubové úterní odpoledne při cvičení a s písničkou. Dále krásné vypravování o Albánii, do klubu opět přijde vitální paní prof. Jana Kaněrová. Nenechte si to ujít.

7.–13. Odjezd 40 účastníků na Šumavu – Lipno. Opakujeme velmi pěkný pobyt s jednodenním výletem. Pro opozdilce je možné počet navýšit o 4 osoby (dle tel. dohody s hotelem).

9. 10. KLUB UZAVŘEN, jelikož velké množství seniorů odjíždí na Šumavu.

16. 10. Po dvoudenní výstavě hub v Kunraticích přijde hned následující den do Klubu Senior odborník mykolog pan Ing. Bayer i s milovní-

kem hub a znalcem panem J. Henzlem. Na závěr bude probíhat malá poradna k vámi doneseným vzorkům hub.

20.–21. 10. Odjezd milovníků vína do Templářského sklípku v Čejkovících. Při degustaci bude hrát zajištěná hudba – cimbál. Přihlášky u p. Urbanové. Zajištěno ubytování, sklípek, autobus. Při cestě tam a zpět máme naplánované zastávky za historií – nechte se překvapit!

23. 10. Podzimní výlet na zámek Chrást u Chrudimi se zastávkou v Čáslavi. Oběd bude zajištěn. Odjezd plánujeme na 8.00 hodin od Eimů. Přihlášky v klubu u paní Vladykové. Cena zájezdu 250 Kč na osobu. Těšíme se na hojnou účast.

30. 10. Naplánována návštěva očního specialisty, který na přání jednotlivých seniorů provede měření zraku s přednáškou.

6. 11. Pokračování přednášek o historii paní prof. Novákové (v září byla indisponovaná, proto se přednáška neuskutečnila). Habsburkové a jejich konec v Čechách. Vždy poučné a velmi zajímavé.

Jistě si z našich akcí něco vyberete. Těšíme se na vás všechny.

Knihovna v současnosti nefunguje. Děkujeme všem stálícím za účast a další seniory z naší obce srdečně zveme.

Za Klub Senior Zdena Prchlíková



1918
100
2018
SPOLEČNÉ STOLETÍ

Tělocvičná jednota Sokol Libuš,
Libušská 294/129, Praha 4 – Libuš

Putovní výstava o všesokolských sletech „SVĚT SLETŮ“

Srdečně Vás zveme do libušské sokolovny ke zhlédnutí výstavy

od 1. 10. do 26. 10. 2018

(pondělí–pátek)
v čase 16:30–19:00 hodin.

Vstupné dobrovolné

Informace na: www.sokollibus.cz,
tel.: 261 912 456 od 8 do 12 hodin
nebo 723 502 191.



NOC SOKOLOVEN 5. října 2018

Srdečně zveme všechny zájemce a těšíme se na setkání při 4. ročníku Noci sokoloven

**Libušská sokolovna
od 18:30–8:00 hodin**

Program: prohlídka sokolovny, zábavné cvičení a soutěže nejen pro děti, stolní tenis, badminton, loutkové představení od 20:00 hodin, čtení na dobrou noc a možnost přespání v sokolovně.

Vstupné zdarma.

ADRESÁŘ MÍSTNÍCH SLUŽEB

Podnikatelé a živnostníci působící v Libuši a Písnici mohou v adresáři ZDARMA informovat o své nabídce občanům. Inzeráty prosíme v rozsahu max. 160 písmen (znaků bez mezer). Za správnost a aktuálnost údajů ručí sami inzerující. Prosíme dosavadní inzerenty, aby v případě jakékoli změny údajů informovali redakci, a občany, pokud zjistí, že některá uvedená firma nefunguje, aby rovněž dali redakci zprávu.

Příjem inzerce na e-mailu: hana.kolarova@tiscali.cz.

Název firmy, poskytované služby	Adresa, otvírací doba	Kontakty
Autoopravna Kulíčka – opravy aut, příprava a realizace STK, výkup aut, autopůjčovna (osobní, dodávky), likvidace vraků	Libuš Libušská 163 Po–Pá 8–19 So a půjčovna dle dohody	603 202 560 kulicka-martin@seznam.cz
Půjčovna přívěsů Jan Doleček – půjčování nákladních přívěsů a vozíků za osobní automobily	Libuš Libušská 319/126 Po–Ne 7:00–21:00	602 258 744 www.pujcovna-privesu.cz
KETO, s. r. o., veřejné sklady – dlouhodobé i krátkodobé uskladnění zboží, materiálu, nábytku, pneumatik... pro firmy i občany	Libuš Obratašská ul. Po–Pá 7:30–15:30	603 885 382 info@skladylibus.cz
Realitní kancelář – prodej bytů, domů, pozemků, zdarma realitní poradenství	Libuš Klokotská 833/1a	JUDr. Jana Šimáčková 603 483 771
Václav Kastner – Fincentrum , kompletní finanční poradenství, hypoteční úvěry s nejnižší sazbou na trhu	Písnice Žatoňská 18/7	607 931 819
Fotostudio Libuš – focení těhotných, novorozenců, dětí, rodin a portrétů	Libuš Mašovicická 154/2 provozní doba po domluvě	www.kristinathaler.com
Kreslení – malování , pořádám kurzy volného, rekreačního nebo profesionálního kreslení a malování	Písnice Po–Ne, po domluvě	Mgr. Cvetkova 733 116 415 ikn@centrum.cz
Ing. arch. Jiří Hájek – studie a projekty staveb a interiérů, design, grafika, vizualizace, kopie a tisk do A1	Libuš Božejevická 997/19	734 609 185 info@atelierardes.cz www.atelierardes.cz
Ladislav Nekola – zednictví veškeré zednické a obkladačské práce, koupelny, plovoucí podlahy a další	Libuš Šátalská 211/17	606 141 844
HPV gastop, s. r. o. – topenářské, instalatérské a plynářské práce včetně revize plynovodů	Libuš U Libušské sokolovny 373/11	602 305 061 261 912 463 hvp_panyrek@post.cz www.hvp-gastop.cz
RevizeKotelen.cz – revize plynu, autorizovaný servis značek Junkers, Viessmann, Baxi, Buderus, Brötje	Libuš	Karel Zoula 602 956 826 info@revizekotelen.cz www.revizekotelen.cz
Ivana Kopáčková – kosmetika, manikúra. Německá kosmetika Alcina, P-shine, CND Shellac, parafinové zábaly, liftingové masáže	Sídlíště Písnice Ke Kurtům 379 Po tel. dohodě kdykoliv	737 252 558, 607 514 940 www.kosmetikaivana.cz
Kosmetika Michaela Nováková – kosmetické služby za příznivé ceny, kvalitní kosmetikou Alcina	Libuš K lesu 42	728 173 336 novak9@volny.cz www.kosmetika-novakova.cz
Zkušený masér senior – terapie a masáže u vás doma. Úleva na těle i na duši. Sleva pro důchodce 25 %. Dopravu neplatíte.	Libuš, Písnice	Mgr. Miroslav Wilczek 724 237 411 www.terapie-masaz.cz
www.kvetinyprozdravi.cz – přírodní a bio produkty z Provence, Bachovky, vůně, sílice	Libuš Zbudovská 1001/14	724 245 973 info@kvetinyprozdravi.cz

Název firmy, poskytované služby	Adresa, otvírací doba	Kontakty
Textil, galanterie – široký výběr vín, šicích potřeb, háčkovacích přízí	Libuš Libušská 330/152 Po–Pá 14:00–18:00	Zdenka Troničková 604 649 574
Mandl – přijímáme suché prádlo k vymandlování	Libuš Libušská 330/152 Po–Pá 14:00–18:00 vchod prodejnou textilu	Zdenka Troničková 604 649 574
Travino, v. o. s. – deratizace, dezinfekce, dezinfekce; likvidace vosích a sršních hnízd; ochrana budov proti usedání ptactva	Libuš U Pejřárny 932	602 625 860 travino@volny.cz
Mgr. Anna Kučerová německý jazyk – překlady a tlumočení, soudně ověřené překlady, výuka němčiny pro děti i dospělé	Libuš Na Okruhu 5	607 808 103
Ing. Ewa Klosová – polština, překlady, korektury	Libuš Mašovicická 160/5	721 837 202 241 710 439 ewa.klosova@atlas.cz
Superdiskont, s. r. o. , velké značky za malé ceny, domácí a zahradní potřeby, Fiskars, Leifheit, Emsa, kancelářská křesla Antares	Libuš Dobronická 35 Po, St, Pá 8:30–19:00 Út, Čt 8:30–17:30	244 463 049 603 269 568 www.superdiskont.cz
WineWorld.cz – specializovaný e-shop pro prodej kvalitního vína z celého světa, zážitkové degustace, doplňkový sortiment	Libuš Libušská 115/213 Po–Pá 9:00–17:00	734 575 902 Objednavky@wineworld.cz www.wineworld.cz
Váš rodokmen, Matěj Kadlec a Lukáš Starý – vyhledávání předků, rodokmeny s grafy, dějiny domu, sken a retuše foto aj.	Libuš K Novému sídlišti 487/34 Na telefonu	604 266 025 vasrodokmen@gmail.com www.rodokmen.blog.cz
VOSA ČR, s. r. o. – tisky nebo výroba reklamy dle vašich návrhů; reklama na klíč od grafického návrhu, přes výrobu a instalaci	Písnice U Bazénu 485/6 Po dohodě: Po–Pá 8:00–17:00	603 226 226 info@vosareklama.cz www.vosareklama.cz
Equimall – Mgr. Veronika Dušková, jezdecké potřeby, krmivo pro koně a domácí zvířata	Libuš V Bambouskách 342 Po–Pá 15:00–19:00	607 110 801 www.equimall.cz
DAREM servis – kompletní úklid domácností a komerčních prostor; mytí oken, čištění koberců, čištění parou, tlakové mytí venkovních prostor	Libuš Dobronická 1257	Renáta Svobodová 603 960 623 www.daremservis.cz
Tenisová sezona 2017 na Libuši s trenérem nebo bez; nejlevnější v Praze: 1 hod = 100 Kč. CHAO DON CA NHUNG CAU THU VIETNAM.	Libuš Chladírenská 272 Po–Ne 7:00–21:00	František Holík 604 844 077 frantisekholik@gmail.com
AURA oční optika, s. r. o. , Dioptrické a sluneční brýle, měření zraku na počkání, kontaktní čočky. Přijímáme platební poukázky.	Libuš Libušská 1 Po–Pá 9:00–18:00	241 470 041 libuska@optika-praha.cz www.optika-praha.cz

Připravil Vojtěch Kolář



Co jsme pro NAŠI LIBUŠ A PÍSNICI udělali společně ve vedení radnice:



Podporujeme činnost všech místních spolků a sportovních oddílů, rozvoj a rozšiřování sportovišť, vzdělávání mládeže prostřednictvím dotačních programů, komunitní život, rozvoj školství a rozšiřování kapacit základních a mateřských škol.




CTIBŮREK VÝTAHY s.r.o.



**MODERNIZACE
VÝMĚNY VÝTAHŮ
SERVIS**

VŠECH VÝTAHOVÝCH ZAŘÍZENÍ

- ▶ výhodná poloha firmy vzhledem k vaší lokalitě
- ▶ specializace na výměny výtahů v panelových domech
- ▶ rychlý nástup na opravy
- ▶ vyprošťovací služba non-stop
- ▶ servisní práce i o víkendech a svátcích

HLAVNÍ PROVOZOVNA:
Jalodvorská 831, Praha 4

INFO:
tel. 241 724 600
fax. 241 724 599
GSM: 774 00 11 22
e-mail: cvytahy@cvytahy.cz

www.cvytahy.cz



Move material
vše pro Vaše tvoření



Korálky, Látky, Příze

Kreativní kurzy

prodejna - Bus zastávka Poliklinika Modřany
Čs.Exilu 2175/34 A2, Praha 4 Modřany

www.move-material.cz



Poukázka

Ocenění Vaší nemovitosti
dle aplikace  CenovaMapa.cz a  Zdarma

Pro uplatnění poukázky kontaktujte

Ing. Kateřina Teimlová 

e-mail: katerina.teimlova@re-max.cz
www.katerinateimlova.cz

RE/MAX mobil: **606 688 058**
G8 Reality

**Příprava
na přijímací zkoušky**

Gymnázium, Písnická 760, Praha 4
(500 m od Novodvorské)
pořádá pro zájemce z 9. tříd ZŠ
kurz matematiky a českého jazyka.
Zahájení ve středu 17. 10. 2018.

**16 lekcí (střídavě český jazyk
a matematika)
vždy ve středu
od 15:30 do 16:30 hodin.**
Cena za celý kurz 1120 Kč.
Je možné zvolit jen M nebo ČJ.
Kurz bude zahájen při minimální
účasti 15 zájemců.

Přihlášky:
martina.amchova@gpisnicka.cz
nebo tel. 777 199 562.

„Štěstí přeje připraveným“

**PROFESIONÁLNÍ
ÚKLIDOVÉ SLUŽBY:**

- Čištění koberců a čalounění
- Poctivé mytí oken
- Generální úklid domácnosti
- Hodinový manžel

Více informací na:
www.clean-marfi.cz
Tel: 721 054 320

STAVEBNÍ ŘEMESLA



Kompletní rekonstrukce na klíč
BLESK – stavební řemesla, s. r. o.
Dobronická 50/9, Praha 4 – Libuš
e-mail: fablesk@volny.cz
mobil: 602 641 382

- Malířské, lakýrnické, sádkartonářské práce -
- Truhlářské práce, včetně výroby nábytku -
- Zednické práce, dlažby, obklady -
- Instalátérské, topenářské a elektro práce -
- Podlahové krytiny, obšívání koberců -
- Úklidové a vyklízecí práce, stěhování -
- Dodání a montáž plastových, euro oken a dveří -
- Dodání a montáž kuchyňských linek -

www.fablesk.cz

vosa

**TISK, NÁVRHY
VÝROBA
A INSTALACE
REKLAMY**

tel.: 603 226 226
vosareklama.cz

-  od vizitky po billboard
velkoplošný digitální tisk
-  PVC samolepky a polepy
řezaná grafika
-  grafické práce
návrhy a příprava dat
-  potisk triček
již od jednoho kusu

