



Kinobus na Libuši 8.–11. 7 | Rozhovor nejen o územním plánování | O písnických vlašťovkách
Prosečeme se k většímu suchu? | Na prázdniny s knihovnou | Adresář místních služeb



1	2
3	4
5	6

1 Přes 400 dětí si užilo letošní Dětský den na hřišti v Písnici. **2** Senioři při tradičním zahrádkářském zájezdu navštívili japonskou zahradu. **3** Písničtí hasiči se zapojili do organizace celorepublikové soutěže Požární ochrana očima dětí. **4** Dvanáctého ročníku Cyklojízdy, kterou pořádá Žákovské zastupitelstvo s partnery, se zúčastnilo přes 275 závodníků. **5** V letošní dětské interkrosové lize skončili libušští reprezentanti na čtvrtém a šestém místě. **6** Čtení na prázdniny pro rodiče a děti najdete na str. 23.

Foto: Kristina Thaler, Vladimír Kudrna, Milan Černý, Kryštof Štafl, Lívia Šavelková a Jan Tomeš



* Dopravní podnik hlavního města Prahy a městská část Praha - Libuš vás zvu na 12. ročník letního kina

KINOBUS

2019

17. června – 5. září

LIBUŠ

Praha 4, Skalská
– Lukostřelecké hřiště,
zastávka Jirčanská



8. 7. / PO ČEM MUŽI TOUŽÍ

9. 7. / HASTRMAN

10. 7. / TICHŮ PŘED BOUŘÍ

11. 7. / BEZ NÁVODU



Začátky promítání
od 21.30 hodin

VSTUP ZDARMA

www.dpp.cz/kinobus



Najdete nás
také na Facebooku
KinobusCZ



infolinka
296 19 18 17
www.dpp.cz



Dopravní podnik
hlavního města Prahy

Slovo starosty

Vážení občané, **konec školního roku v ZŠ Meteorologická byl velmi rušný.** Část rodičů vyvolala pana ředitele k rezignaci. Jakmile jsem se o chystané výzvě dozvěděl, sešel jsem se obratem s hlavním iniciátorem celé akce, domluvili jsme se na mimořádném jednání zastupitelstva, které by celou situaci důkladně probralo. Čas byl neúprosný, ale díky vstřícnosti všech stran se podařilo najít kompromisní termín pro jednání zastupitelstva ještě v posledním červnovém týdnu, neboť posunout řešení do července by bylo nešťastné. Narychlo jsem ve spolupráci s místostarostou Tomášem Loukotou zorganizoval anketu mezi rodiči. I přes krátký až šibeniční termín na odpovědi se nám vrátilo přes 40 % vyplněných dotazníků. Děkuji tímto všem, kteří se zapojili a zastupitelům tak poskytli další kamínek do mozaiky pohledu na fungování naší školy. Jednání zastupitelstva s jedi-

ným bodem „Situace v ZŠ Meteorologická“ trvalo dlouhých šest a půl hodiny, během kterých dostali prostor k vyjádření rodiče i pedagogové, vedení školy i zástupci Iniciativy za odvolání ředitele. Zastupitelé v závěrečném hlasování nenášli stoprocentní shodu a usnesení o tom, že „nejsou zákonné důvody pro odvolání ředitele“, schválilo devět zastupitelů z přítomných třinácti. Žádný jiný návrh nezískal více než dva hlasy či nebyl ani hlasován. Nevnímám to ovšem tak, že by situace ve škole zastupitelstvo rozdělila, naopak – mnoho věcí se během dlouhé debaty vyjasnilo a byla to velká zkušenost pro nás všechny. Potěšilo mě, že v závěru jsme si všichni navzájem podali ruce, nikdo neodešel uražený či ponížený, po celou dobu bylo patrné, že nám jde o to nejcennější, co máme – naše děti a jejich kvalitní vzdělání a výchovu. Ocenil jsem vysoký podíl pedagogů na tomto jednání a to,



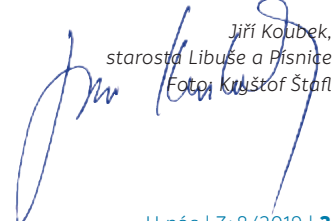
jak stáli za svým ředitelem. Výhrady ze strany rodičů se nesly ve věcném duchu a přes drobná neobratná vyjádření na všech stranách jednání probíhalo bez větších emocí. Odcházel jsem s pocitem, že i přes rozdílný pohled na způsob řešení se nám podařilo pojmenovat nej-

větší problémy, zaměřit se na jejich řešení a najít způsob, jak se v budoucnu vyvarovat opakování chyb, které se staly. Jsem rád, že se to povedlo ještě před koncem školního roku, a pedagogové se tak mohou rozjet na prázdniny s tím, že personální situace ve škole je stabilizovaná, a mohou svůj zaslužený volný čas věnovat odpočinku a nabrání sil pro další školní rok. Děkuji všem pedagogům ve všech našich školských zařízeních za jejich usilovnou a vytrvalou práci a přeji jim pěkné léto.

Během prázdnin plánujeme zahájit **výstavbu dvou tříd při Mateřské škole K Lukám.** Tato plánovaná výstavba na půl roku částečně omezí provoz stávajících dvou tříd mateřské školky, ale ve výsledku přinese školce i renovovanou zahradu s novými herními prvky, tedy užitek pro všechny děti. Bez mála dvacet milionů korun jsme získali z operačního programu Evropské unie, necelým milionem korun nám přispělo hlavní město Praha a další téměř milion korun jde z rozpočtu městské části. Cesta k zahájení stavby nebyla procházka růžovou zahradou a vyslovuji tímto poděkování skvělým pracovníkům a pracovnícím našeho úřadu, jak dokázali tuto potřebnou investici připravit.

Postupně **dokončujeme rozpracované rekonstrukce ulic na Libuši i v Písniči.** Ulice Ke Březině či V Kálku v Písniči je již hotová, stejně tak ulice Třebějická či K Jezírku v Libuši. Přes drobná zpoždění, způsobená například tím, že nad rámec projektu PVK mění více vodovodních šoupat, než měla v plánu, se daří i díky počasí držet harmonogram jen s drobným skluzem. Další rekonstrukce ulic připravujeme.

Přeji vám všem krásné léto.


Jiří Koubek,
starosta Libuše a Písniče
Foto: Křišťof Štafl



Obnovena boží muka v Písniči

V květnu proběhla kompletní obnova nemovité kulturní památky na náměstíčku v Písniči.

Celá záležitost byla otázkou téměř jednoho roku a prošla složitým procesem schvalování odboru památkové péče Magistrátu hl. m. Prahy.

V červnu 2018 jsme začali shánět potřebné podklady pro obnovu božích muk v Písniči. Byl zpracován záměr, který byl následně postoupen odboru památkové péče Ma-

gistrátu hl. m. Prahy ke schválení. Poté byly záměr i stanovisko Magistrátu hl. m. Prahy předány restaurátorovi, který na jejich základě provedl kompletní obnovu.

Boží muka mají nyní novou střechku, jsou naštukovaná a vymalovaná. Prstenec, který se pomalu rozpadal, byl vytvořen zcela nový z kamene.

Bc. Barbora Opltová,
odbor životního prostředí
a dopravy ÚMČ Praha-Libuš
Foto: archiv OŽPD ÚMČ Praha-Libuš



Dětský den, jak má být

Letošní oslava Mezinárodního dne dětí vyšla přímo na 1. června.

Vyšlo i počasí, takže oslavu v plné parádě si užilo přes 400 dětí, a to včetně soutěží, mlsání, odměn a dárečků.

Velké poděkování patří všem, kteří se společně s městskou částí Praha-Libuš podíleli na zajištění této akce. Rodinné centrum Kuřátko připravilo dvě soutěžní stanoviště, sbory dobrovolných hasičů z Písnice a Libuše, písničtí fotbalisté, projekt Myšák Běda s paní Hanzlíčkovou-Špačkovou zajistili další.

Letos měly děti k dispozici dva skákací hrady a rosení od hasičů si také moc užily. Tradicí se stala ukázka techniky libušských i písničkových hasičů, pečení buřtů i konicí ze stájí Stable Donja.

Poděkování patří i firmě Pro-Trade, s. r. o., která se postarala o mnoho krásných cen pro malé i větší soutěžící.

Renata Sobíšková
Foto: Kristina Thaler



MŠ K Lukám

ŠKOLÁCI V DEPU

Předškoláci z Mateřské školy K Lukám ze třídy Měsíček využili pozvání pana Tůmy na prohlídku vlakového depa ve Vršovicích. Těšili jsme se na mašiny, které uvidíme. Počasí nám moc nepřálo, celé dopoledne pršelo, ale pláštěnky to zachránily.

Děti byly ohromené již, když jsme přicházeli k depu. Viděli jsme ohromný prostor s množstvím velkých mašin i mašinek, práci na kolejích, výhybky. Po malé pátrací akci po tatínkovi Tůmovi jsme se s ním vydali do útrob depa. Tam na nás čekala největší parní mašina v České republice, prošli jsme se prohlížeč šachtou, která vede pod opravovanou mašinou. Děti zasedly do křesla strojvedoucího, víme, co je tendr a čemu se říká kuchyně (místo, kde je strojvedoucí), poznali jsme mašiny Barča, Garganela, Hydra či Brevlovce. Nasvačili jsme se v dílně spolupracovníků pana Tůmy, kteří na nás byli moc milí, a pokračovali v prohlídce.

Ještě na zpáteční cestě do školky byly děti z mašin nadšené a dožadovaly se další návštěvy. Teď už ví, kde mašiny odpočívají, kde a kdo je léčí a krmí. Děti poznaly, že lidé, co se o ně starají, mají své vlaky moc rádi. Možná, že z některého kluka se stane za pár let velký strojvedoucí. Cesta, exkurze, dojmy – to vše nás vyčerpalo, děti spořádaly výborný oběd od naší skvělé paní kuchařky Miládky a do jednoho usnuly.

Marta Hrubá

FARMAPARK SOBĚHRDY

Pro letošní červnový výlet jsme si vybrali návštěvu Farmaparku Soběhrdy, který leží mezi Benešovem a Sázavou, uprostřed čisté a zalesněné krajiny. Je to velká farma, kde se člověk potkává s přírodou v ryzí podobě.

Počasí bylo ideální na krásnou procházku, takže jsme si dostatečně prohlédli všechna zvířátka, která lze v parku pozorovat. Děti se zde seznámily s různými druhy zvířat z celého světa v jejich přirozeném prostředí. Velký úspěch u dětí sklídili zejména velbloud, klokan a lama. Pověděli jsme si také něco o tom, jaké prostředí zvířátka pro svůj život potřebují, jakou péči jim lidé musí věnovat nebo jaká je jejich oblíbená strava.

Moc jsme si užili také všechny atrakce pro děti, ať už houpač-

ky, průlezky, houpačí dřevěnou loď, opičí lanovou dráhu, velké trampolíny, či nejrůznější zařízení k hrátkám s vodou. Spoustu času jsme strávili na obři trampolíně, neboť skákání je zábava, která děti nikdy neomrzí.

V poledne jsme si pochutnali na obědě, který nám ráno připravily naše paní kuchařky – kuřečím řízkou s chlebem a kyselými okurkami. Zpět do mateřské školy jsme dorazili plni pěkných zážitků dojmů v odpoledních hodinách.

Děkujeme za spolupráci se školou Wonderland, která nám zapůjčila mikrobuse, jelikož autobus nám nestačil. Cestou mikrobusem jsme po dlouhé době viděli podél silnice vlčí máky, chrpy, kopretiny. Byla to pastva i pro dětské oči.

Eva Janouchová

CO JSME JEŠTĚ ZAŽILI

Ve školce jsme měli povídku o šikaně – co je to šikana a jak se jí bránit. Nejstarší děti si také s dětskou psychologkou povídaly o tom, čím může být ruka a jak se jí bránit. Nejstarší děti si také s dětskou psychologkou povídaly o tom, čím může být ruka a jak se jí bránit. Nejstarší děti si také s dětskou psychologkou povídaly o tom, čím může být ruka a jak se jí bránit.

Každý měsíc jsme zažívali divadelní představení.

Abychom měli památku na tento školní rok a abychom se po letech podívali, jak šel čas, navštívil nás pan fotograf, který vytvořil moc pěkné fotografie.

Vyjeli jsme do blízkého okolí, cesta autobusem nás baví.

Samozřejmě, že jsme oslavili Mezinárodní den dětí. Na zahradě jsme dokazovali svou zručnost, za získané body jsme si vylosovali odměnu a pochutnali jsme si na skvělém zmrzlinovém poháru.

Naši předškoláci se také účastnili projektu Úspěšný školák pořádaného z projektu SEA-1 Projekt interkulturního rodinného komunitního centra na Praze-Libuši, za který děkujeme panu Kocourkovi a úžasné Tuli Phamové.

Postupně jsme ukončovali kroužky – keramiku, jógu, sportovní školičku.

Předškoláky čekalo vyšetření pohybového aparátu.

Připravili jsme velkou celodenní akci Školka končí, léto začíná, financovanou z grantu MČ Praha-Libuš. A všichni už se těšili na prázdniny...

Marta Hrubá

Foto: archiv MŠ K Lukám





ZŠ Písnice

PROJEKTOVÝ TÝDEN

Od 3. do 7. června probíhal na naší škole projektový týden. Každá třída si zvolila, jakým způsobem bude tento čas trávit. Prvníci a pátáci jeli na školu v přírodě, ostatní ročníky zvolily jednodenní akce během celého týdne. Akce byly zaměřené na sport (lezecká stěna, cyklovýlety), poznávání (muzea, výstavy) a rekreaci (výlety lodí, návštěva starověké vesnice). Každý den jiný zážitek. Počasí nám přálo, a tak jsme zvládli vše podle toho, jak jsme si předem naplánovali. Jaká byla spokojenost s prožitými akcemi, vyjadřují naše fotografie.

Lenka Veisová

Foto: vyučující jednotlivých tříd

CYKLOJÍZDA 2019

Konec května se nesl ve znamení pohody a těšení se na oblíbený cyklistický závod – cyklojízdu. Ta se již tradičně konala v areálu ZŠ Meteorologická (pod taktovkou paní učitelky Exnerové). Cyklojízda je součástí kampaní *Dny bez úrazu* a *Vidíš mě?*. Chladné a sychravé počasí nám moc nepřálo, ale neubralo nám to na chuti závodit.

Žáci byli rozděleni do čtyř kategorií. V kategorii A ukázali své cyklistické umění žáci 1. a 2. tříd. Předvádějí jízdu zručnosti na hřišti v ulici Skalská a poté na stanovištích plnili různé úkoly zaměřené na dopravní výchovu. Na závěr si vyzkoušeli hromadný závod Modřanskou roklí v délce cca 2 km. Všichni získali medaili a sladkou odměnu. Starší žáci soutěžili v kategorii jednotlivců. Na hřišti v ulici Skalská probíhala registrace závodníků. Každý obdržel číslo a pak už čekal na pokyn ke startu. V kategorii B soutěžili žáci 3. třídy. Dařilo se chlapcům i děvčatům. Získali jednu zlatou, dvě stříbrné a jednu bronzovou medaili. V kategorii C (4. tř.) se tentokrát dařilo lépe děvčatům a obdržely krásné 1. a 3. místo. V kategorii D (5. tř.) se z naší školy zúčastnila jen děvčata.



A měla fantastický úspěch – získala zlatou medaili.

Všem vítězům gratulujeme. A těm, kterým se to letos nepodařilo, přejeme v příštích závodech hodně zdaru. Už teď se moc těšíme na další ročník!

Gabriela Kadidlová,
třídní učitelka 4. třídy

Foto: Zdena Schuhová

NÁVŠTĚVY V KNIHOVNĚ

Návštěvy knihovny v Krči se pro naši třídu staly již tradicí. Velice se nám líbí posezení v útulné dětské části knihovny, zapůjčení zajímavé literatury, ale hlavně besedy, které pro nás připravuje paní knihovnice Karásková.

V tomto školním roce jsme se zúčastnili několika zajímavých besed na různá témata. Začátkem listopadu jsme vyrazili do knihovny na literární program *Pohádky a pověsti*. Dozvěděli jsme se spoustu užitečných informací nejen z literatury, ale i z učiva vlastivědy, konkrétně např. o historii pražských domovních znamení (o domech U Dvour slunců, U Zelené žáby, U Zlatého prstenu, U Černého kohouta a mnoho dalších). Také jsme si poslechli veršované pověsti o tom, jak asi vznikla pojmenování pražských čtvrtí Hrdlořezy, Kobylisy, Litochleby, Libuš atd. Zasoutěžili jsme si, řešili jsme různé a mnoh-

dy i záhadné otázky a ti nejlepší z nás si odnesli sladkou odměnu a knížku. Poté jsme si vypůjčili knihy a prohlédli celou knihovnu.

V dubnu jsme se chtěli dozvědět co nejvíce o Velikonocích. Paní knihovnice pro nás měla připravenou zajímavou přednášku, která měla prohloubit naše znalosti a také nám odhalit nové skutečnosti. Seznámili jsme se s životem našich předků na venkově v době předvelikonoční a velikonoční. Beseda se nám velice líbila, protože jsme na ní aktivně spolupracovali. Plnili jsme různé úkoly, luštili lidové pránostiky a také jsme si zazpívali kolody. Při jiné návštěvě jsme hravou a zábavnou formou probrali pohádky a bajky. Moc nás to bavilo. Těšíme se na další podobné akce.

Gabriela Kadidlová,
třídní učitelka 4. třídy

LOUČÍME SE S 5. TŘÍDOU

Je červen a pro nás posledních pár dnů na této škole.

V září už budeme v jiné škole, v jiném kolektivu a jiném prostředí. Hezké na této škole je, že se tu všichni známe a chováme se k sobě hezky. Za těch 5 let jsme pozna-



li skvělé kamarády a učitele. Zažili jsme hodně zábavy a legrace. Každý rok se škola rozloučí s 5. třídou na školní akci – Akademii, kde všechny třídy předvádějí nějaké vystoupení. Líbil se nám i každoroční projekt Edison, kde jsme strávili celý týden se zahraničním studentem nebo studentkou. Vždycky budeme na zdejší školní léta moc rádi vzpomínat.

Veronika Dykastová
a Laura Trávníková

ŠKOLNÍ AKADEMIE

Se závěrem školního roku je spojen i nácvik na školní akademii. Přípravy jsou v plném proudu. Každá třída si připravuje svůj vlastní program. Nejčastěji to bývá taneční a pěvecké vystoupení. Všichni se na tuto akci moc těší. Zároveň je to i rozloučení pátáků s naší školou. Přejeme jim mnoho úspěchů v dalším studiu.

Lenka Veisová





ZŠ Meteorologická

POPŘVÉ NA CYKLOJÍZDĚ

A je to tady, 29. května jsme se i my z 1.A poprvé zúčastnili cyklojízdy. Bohužel, naši třídu reprezentovalo jen osm žáků, tři slečny a pět chlapců. Doufám, že příští rok nás bude podstatně více.

A co jsme museli překonat? Nejprve jsme si vyslechli přednášku, co vše by naše kolo mělo mít za výbavu a jak mají být cyklisté oblečeni. Pak jsme se odebrali na hřiště ve Skalské ulici, kde jsme si zkusili jízdu zručnosti. Také si s námi devátáci projeli trasu, která nás čeká ve třetí třídě. To už bude opravdický závod o medaile.

Za absolvování cyklojízdy každý účastník dostal medaili, pití, propisovačku, placku a tkaničky do bot! Cyklojízda se všem moc líbila, jenom to počasí mohlo být lepší! Děkuji všem závodníkům za účast!

Jindra Němečková + 1.A

CELÝ DEN V ZOO

S prvňáky z 1.A jsme se 17. června vypravili do zoologické zahrady. Zoo Praha byla prvně otevřena již 28. září 1931. Je to moderní zahrada, která ukazuje zvířata v podmínkách, které se co nejvíce blíží jejich přirozenému prostředí. Podílil se na záchraně mnoha ohrožených živočišných druhů a u některých vede jejich celosvětové plemenné knihy. V současnosti zde žije 5 049 zvířat.

Jindra Němečková + 1.A

Foto: Jindra Němečková

POČÍTÁME FINANCE

Jaký je rozdíl mezi hrubou a čistou mzdou? Co je to úrok? Co je to úrokovací období? Ač vám možná přijdou tyto pojmy zřejmé, většina devátáků se s nimi musela v tomto školním roce seznámit.

Mnoho z mých žáků v tomto školním roce oslavilo – či ještě oslaví – své patnácté narození-

ny, a tak začíná období, kdy si řada z nich začíná vydělávat své první vlastní peníze. Zakládají si proto bankovní účty. V dubnu a květnu jsme v rámci matematiky vytvořili projekt, ve kterém si žáci zjistili podmínky založení studentského účtu u tří bank. Žáci sledovali všechny důležité parametry účtu, jako je úroková míra, poplatky za vedení účtu, poplatky za položku, případně další poplatky a výhody. Úkolem žáků bylo rozhodnout, který ze tří zvolených bankovních účtů je pro ně a jejich kamarády nejvýhodnější. Osobně si myslím, že řada žáků ve svém závěru zmínila další důležitý poznatek – „porozumět podmínkám vedení účtu není vždy zcela srozumitelné na první pohled, a tak je potřeba tyto obchodní podmínky pečlivě prostudovat.“

Pevně věřím, že realizace projektu pomůže žákům se správným výběrem bankovního účtu a pomůže jim i celkově lépe nakládat s financemi.

Martin Šrámek

VÝLET DEVÁTÝCH ROČNÍKŮ

Od pondělí 10. června do čtvrtka 13. června jsme se s devátáky vydali na čtyřdenní třídní výlet do Jinochovic u Jičína. Výletu se účastnilo celkem 24 žáků.

Ubytování jsme byli přímo u Jinochovických rybníků, což přišlo vzhledem k letnímu počasí vhod. I přes vysoké teploty jsme si užili mnoho výletů – na Trosky, na horu Tábor i do Prachovských skal. Ve volných chvílích došlo i na míčové hry a opékání buřtů. Musíme se přiznat, že ke konci výletu jsme měli v nohách mnoho kilometrů, a tak nám ani nevadilo, že jsme v pátek museli znovu do školy.

Výlet byl velmi příjemný a doufáme, že si jej v budoucnu s žáky zopakujeme (i když to už naši žáci nebudou).

Jaroslav Turinek a Martin Šrámek

VELIKONOČNÍ FLORBALOVÝ TURNAJ

Dne 16. dubna se uskutečnil celoškolský turnaj ve florbale. Náš tým se jmenoval Top team, byli jsme tým z různých tříd. V našem týmu byli Eliáš a Lukáš z 5.C, Anička z 3.B a my dva z 5.B. Lukáš byl kapitán a Anička brankářka, která za všechny zápasy propustila jen 2 góly, byla nejlepší. Hráli jsme asi šest zápasů za dopoledne. Hned první zápas jsme vyhráli 7:0, protože jsme hráli proti holkám. Finále jsme si užili asi nejvíce. Nakonec se náš tým umístil na prvním místě a celý turnaj jsme za první stupeň vyhráli. My jsme dali za turnaj 10 gólů a byli jsme shodně 2. nejlepšími střelci turnaje. Tento turnaj jsme si moc užili.

Lukáš Hendrych,

Matyáš Procházka, žáci 5.B

Foto: Martina Exnerová

VYBÍJENÁ NA ZÁVĚR ŠKOLNÍHO ROKU

Krásné první místo ve vybíjené na turnaji Prahy 12 vybojovali v pátek 7. června chlapci ze šestých tříd: Kouba (6.A), Vyskočil (6.B), Lasák (6.B), Brožek (6.B), Bui Petr (6.B), Martin Nguyen (6.C), Nazaryi (6.C), Koudela (6.C), Červinka (6.C), Schnappel (6.C), Turek (6.C).



Nejenže perfektně reprezentovali školu svým sportovním výkonem, ale byli i mimořádně slušní a dodržovali pravidla fair play, když několikrát v zápase přiznali vybití či přešlap, aniž by si toho rozhodčí všiml. Za to jim patří ještě větší dík než za pohár, který vybojovali.

Tomáš Pilař

Foto: Tomáš Pilař



Pozvánka na tradiční akci Základní školy Meteorologické:

Táborák

spojený s pasováním prvňáčků



Kdy: 5. září 2019

v odpoledních hodinách (předpokládané zahájení 17⁰⁰)

Kde: v zadní části areálu Základní školy Meteorologická

Občerstvení bude možno zakoupit na místě. V případě zájmu si můžete donést vlastní špekáček k opékání.

Akce je určena současným a bývalým žákům školy, jejich rodinám, přátelům a zaměstnancům školy. Vítejte také zástupce MČ Praha-Libuš.

Těšíme se na Vaši účast.

S úctou

Mgr. Jaroslav Kulík
ředitel Základní školy Meteorologická



Cyklojízda 2019

Ve středu 29. května se konal dvanáctý ročník Cyklojízdy, kterou pořádalo Žákovské zastupitelstvo Praha-Libuš ve spolupráci s městskou částí Praha-Libuš, lukostřeleckým klubem Cere, Městskou policií a cyklistickým oddílem Pocta. Cyklojízda bylo součástí kampaně Dny bez úrazů.

Akce se konala pro žáky prvního stupně. Prvníáci a druháci měli na programu besedu ve škole, dále jízdu zručnosti na hřišti lukostřelců. Besedu a jízdu zručnosti perfektně zajišťoval cyklistický oddíl Pocta. Na závěr si prvníáci a druháci vyzkoušeli společnou jízdu trasou závodu.

Žáci třetích až pátých tříd závodili „na ostro“. Byla pro ně připravena zhruba dvoukilometrová trasa v Modřanské rokli. Trať je náročná hlavně svou druhou částí, kde závodníky prověřil táhlý kopec z Modřanské rokly až do ulice Brunelova. Poté závodníci také absolvovali jízdu zručnosti a prošli si stanoviště, která pro ně připravili členové žákovského zastupitelstva, týkající se jízdy na kole, vybavení kola, dopravních značek apod.

Letošního ročníku se zúčastnilo přes 275 závodníků ze Základní školy Meteorologická a Základní školy s rozšířenou výukou jazyků v Pisnici. Velice děkujeme všem, kdo se na této akci podíleli.

*Bc. Petr Borský
Foto: Kryštof Štafl*



Klub Senior

ZAHRÁDKÁŘSKÝ ZÁJEZD

Když se řekne zahrádkářský zájezd, řada seniorů v Libuši a Písnici si vzpomene na doby, kdy je spolu s dalšími organizovali i pánové Lehovec a Braun. Oba dva jmenování se navzájem po odborné a organizační stránce dobře doplňovali, a proto byly tyto zájezdy mezi zahrádkáři a seniory velmi oblíbené.

Nejinak je tomu ovšem i po jejich odchodu. Organizační výbor Klubu Senior se každoročně snaží připravit zahrádkářský zájezd tak, aby byl co nejvíce zajímavý a obsáhově vyvážený pro všechny účastníky. Navštívujeme nejen hrady a zámky Čech a Moravy, ale jezdíme pro potěchu ducha i oka na prohlídky vybraných botanických i dalších zajímavých zahrad, třeba i v soukromých rukách. Společně navštívujeme zámecké parky s výkladem odborníků, arboreta, skanzeny a další méně známé, ale o to více obdivované památky, včetně památek technických.

Letošní zahrádkářský výlet nezůstal své pověsti nic dlužen. Vyjžděli jsme od Eimů již v 7 hodin za vykukujícího sluníčka, které slibovalo pěkné víkendové dny, což se také opravdu naplnilo. Senioři se již v autobusu seznámili s organizačními záležitostmi a bohatě naplněným programem, který je během dvou dnů čekal.

První zastávka byla v zámku ve Zručí nad Sázavou, kde se nám věnovala půvabná průvodkyně Lucie.

Podle jejího zasvěceného výkladu byl zámek postaven na základech středověkého hradu, který se změnil z hradu dřevěného na kamenný. Stavba postupně přestavována na nynější zámek. Stavitelem původního hradu byl Herrman ze Zruče, dalšími jeho majiteli včetně k tomu patřícího panství byli téměř 200 let Kolowratové. Zámek byl v roce 1553 prodán rodu Kaleniců z Kalenic za jejichž vlády došlo k velkému rozvoji obce a Zruč byla Habsburky povýšena na město. Po vyhoření zámku v roce 1781 se o jeho zásadní přestavbu zasloužil rod Schebků, kteří zámek koupili v roce 1885. Schebkové podnikali hlavně v železničním stavitelství, na kterém zbohatli. Zámek byl přestavěn v duchu romantismu, ve kterém se zachoval do dnešních časů. Se zájmem jsme si prohlédli dobře vybavené šlechtické pokoje s luxusními interiéry z počátku 20. století. Průvodkyně nás vždy upozorňovala na zvláštnosti a kuriozity ve vybavení jednotlivých pokojů. Předností byl pro nás její zvukný hlas, takže historii zámku jsme všichni slyšeli velmi dobře.

Naší druhou zastávkou byl hrad Ledec nad Sázavou, který se řadí svým vznikem ve 12. století mezi nejstarší šlechtické hrady v Čechách. Monumentální hrad je vybudován na vápencovém ostrohu nad řekou Sázavou a v jeho zdech se promítají styly středověké architektury od rané gotiky až po baroko. Všimli jsme si, že u vstupní brány do hradu se nalézá tzv. Střed Evropy vyměřený ja-



ko vojenský císařsko-královský pevný bod v roce 1862. Tento údaj je vytesán do dochovaného trigonometrického kamene z té doby. Na hradě jsme navštívili muzeum historických hodin od doby renesance až po současnost. K vidění byla řada různých složitých podlahových i nástěnných kyvadlových hodin, hodiny zakomponované do obrazů, originální kapesní hodinky s malovanými ciferníky nebo navíc vybavené zvětšovacími lupami pro špatně vidící majitele a také zámecké sloupové hodiny s hracími strojkami. Prohlídku vizuálně krásných exponátů, které dokazují um a originalitu jejich tvůrců, jsme si všichni užili. Po osvěžující procházce po schodech dolů z ostrohu k přistavenému autobusu jsme se přesunuli do obce Horní Paseka do restaurace na Vršku, kde jsme měli zamlouvaný oběd, a to hovězí svíčkovou s knedlíkem. Dobře vychlazené pivo nám opravdu sedlo a na obědě jsme si pochutnali.

Poslední sobotní zastávkou byl zámek Světlá nad Sázavou, který byl postaven v polovině 16. století na místě gotické tvrze z poloviny 14. století. Zámek měnil majitele a byl postupně od 17. století přestavován do nynější podoby. My jsme si z nabízených prohlídkových okruhů jako nejzajímavější zvolili krásnou expozici historického evropského skla z období od baroka do počátku 20. století v nádherně zrekonstruovaném barokním křídle zámku. Vystavené exponáty byly určeny pro běžné i slavnostní užívání. Sklo je zapůjčeno ze sbírek Umělecko-průmyslového muzea v Praze. Na exponátech jsme mohli sledovat vývoj sklářského umění, obdivovat použité techniky a odhadovat náročnost výroby. Průvodkyně nás upozornila na některé exponáty, jejichž technologie výroby byla již zapomenuta. Řada vystavených děl se podle jejích slov dá vyrobit i nyní, ale za těžko zaplatitelnou cenu. Po prohlídce skla jsme se přesunuli do hotelu u Medlovského rybníka, kde jsme měli zamluven-

ný nocleh. Medlov je součástí obce Fryšava pod Žákovou horou. Ubytování jsme měli komfortní. Večeře byla podle vlastního výběru formou švédských stolů a zvlášť odolní senioři po večeři poseděli v družné zábavě, nebo využili teplý podvečer k procházce po okolí jezera.

Po dobré a vydatné snídani v neděli ráno jsme vyrazili směr Sněžné u Nového Města na Moravě, kde již 20 let buduje ředitel malotřídní základní školy a mateřské školy v Unčíně pan Mgr. Pavel Šimon kamennou zahradu v japonském stylu. Jako nadšený obdivovatel japonské kultury, cílevědomosti a disciplinovanosti obyvatel této ostrovní země si vybral budování této zahrady za svůj výsostný celoživotní koníček.

Po srdečném přivítání nás sympatický pan Šimon seznámil s historií budování zahrady z hrubozrnné svratecké ruly. Řada rulových kamenů byla léta s rozmyslem ukládána do požadovaných skupin a tvarů. Při výstavbě bylo pro větší stabilitu zákoutí a ukotvení větších balvanů použité tzv. štetování, jaké se používalo při stavbě středověkých hradů. Není se co divit, vždyť některé z různých uložených střežejních kamenných zahrady váží až 12 tun. Výrazným prvkem zahrady je její oplocení v podobě dvou kamenných draků. Dalším zajímavým prvkem je z ulice přístupná Brána pokory, která je velmi nízká a člověk se musí sehnout, aby jí prošel, respektive prolezl. To sehnoutí má podle výkladu majitele zahrady symbolizovat, že jsme jen součástí přírody, a ne její vládci. Tato brána je jen jedna z několika bran na zahradě, každá z nich má nějakou symboliku, např. brána ptačí nebo samurajů.

Do kamenného moře jsou zasazeny perfektně sestříhané bonsaje a jalovce doplněné kamennými pagodami, lampami a červeně nalakovanými dřevěnými můstky přes potůčky nebo jejich náznaky. Následná prohlídka zahrady po výkladu pana Šimona byla již individuální. Každý se mohl zastavit, posadit se na kámen či lavičku a pokochat se





tam, kde mu to nejvíce vyhovovalo. Samozřejmě jsme se zájmem prošli všechna zákoutí. Po prohlídce si mohli zájemci koupit mladé bonsaje nebo drobnou keramiku, kterou pan Šimon vyrábí se svojí manželkou. Návštěva zahrady zanechala v nás všech hluboký dojem.

Další zastávkou druhého dne byla prohlídka areálu bývalého kláštera a pozdějšího zámku ve Žďáru nad Sázavou. Přijeli jsme právě ve dnech, kdy rodina Kinských pro širokou veřejnost otevřela soukromé zahrady. Všechna prostranství byla plná jarmarečních stánků s různým občerstvením, rukodělnými výrobky, místními potravinami, oblečením, rostlinou kosmetikou, hračkami a pečenými rybami ze sádek patřících k zámku. Viděli, respektive slyšeli jsme vystoupení dobově oblečeného hrajícího flašinetáře a vystoupení hudebních skupin, vystoupení střídajících se profesionálních i amatérských pianistů všech věkových kategorií.

S odborným průvodcem jsme si prohlédli nejvýznamnější stavby areálu. Původní cisterciácký klášter byl vybudován v roce 1252 v gotickém slohu a zachoval se i v období baroka, kdy byl po roce 1784 císařem Josefem II. klášter zrušen. Na prvním nádvoří se nalézá Mariánský sloup Panny Marie, který býval součástí kašny. Na druhém nádvoří jsme byli upozorněni na původní malotřídní školu, která dodnes funguje.

Prohlédli jsme si osobní budovu opata, Prelaturu, která byla po zrušení kláštera využívána jako zámek. Prelaturu navrhl architekt J. B. Santini a byla postavena mezi lety

1722–1727. V hlavním sále jsme obdivovali do dnešních dnů zachovanou nádhernou nástropní malbu s námětem Nebeské blaženosti benediktinů a cisterciáků z roku 1734 vytvořenou malířem Karlem Františkem Tepperem, která nemusela být za celých 284 let svého trvání dosud restaurována. Napravo od vchodu do Prelatury se nachází kostel Nanebevzetí Panny Marie a sv. Mikuláše, který je postaven v raně gotickém slohu. Jeho zásadní přestavbu v barokně gotickém slohu navrhl rovněž J. B. Santini. Realizací jeho návrhu se změnila podstatná část interiéru na barokní, přibyla štuková a fresková výzdoba, obrazy a sochy včetně dřevěné oltářů, které jsou příkladem vrcholného baroka. Kostel Nanebevzetí Panny Marie a sv. Mikuláše je s délkou 78 metů druhým nejdelším kostelem na Moravě. V roce 2009 byl chrám Vatikánem udělen titul bazilika minor.

V zadní části zámeckých zahrady v místech zbořeného křížové chodby se nachází původně gotická studně z roku 1252 hluboká dříve 32 m, nyní 18 m. Od doby svého vzniku byla několikrát opravována a přestavována, barokně byl naposledy Santinim do podoby desetiboké Studniční kaple Panny Marie. Stavba historicky koresponduje s vlastním názvem kláštera Fons Beatae Mariae Virginis – Studnice – Pramen blažené Panny Marie. Původní studna byla velmi vydatná a zásobovala vodou cca 500 obyvatel kláštera a hospodářského dvora.

V současné době prochází celý areál zámku citlivou, ale náročnou revitalizací a pořádají se v něm

koncerty, výstavy, festivaly a další kulturní akce pro širokou veřejnost. Prohlídka areálu se nám všem moc líbila nejen pro příjemné prostředí, ale i zasvěcený a srozumitelný výklad.

Ze Žďáru jsme se přesunuli do nedalekých Škrdlíc, kde jsme měli v hotelu U Hrocha zmluvený oběd. Ještě předtím jsme navštívili malou sklárnu v těsné blízkosti. Mistr sklář nám pustil audionahrávku o historii sklářství a o samotné výrobě skla. Poté nám s velikou zručností ukázal způsob výroby barevného skleněného pohárku, a to od nabrání skloviny z pánve na sklářskou píšťalu přes její vyfouknutí, úpravu tvaru ve formě a konečného začištění. Zájemci si mohli některé jeho výrobky zakoupit přímo v dílně. Bylo opravdu z čeho vybírat, i když ceny mírné nebyly.

Po obědě nám zbývalo ještě navštívit Poutní kostel sv. Jana Nepomuckého na Zelené hoře nad Žďarem nad Sázavou, kam nás pohodlně vyvezl náš autobus. Kostel byl postaven na pěticipém půdorysu v období let 1796 až 1722 a UNESCO ho roku 1994 zařadilo do svého seznamu světového kulturního dědictví. Světověznámá stavba je obklopena ambitem v podobě deseticípé hvězdy určeným pro ochranu poutníků před nepřízní počasí. Celý areál je dílem J. B. Santiniho. Stavebním slohem je barokní gotika, která nemá v Evropě obdobu. Kostel je vybaven střídmeji než bazilika v zámku, ale návštěvníky nadchne vzornou originální architekturou, hrou světél a vlastní symbolickou výzdobou. Kostel byl v roce 2014 převeden pod církevní správu a v současné době probíhá oprava vnějších omítek a kovových prvků. Hřbitov z 18. století kolem kostela byl přestěhován na jiné pietní místo.

Po prohlídce jsme se před areálem na památku společně vyfotografovali a vyrazili k domovu, kam jsme v pořádku dorazili v 19:30. Výlet i počasí, obojí se vydařilo.

LÁZNĚ LUHAČOVICE

Klub Senior již po dobu deseti let pořádá pro naše seniory pobyty v lázních s procedurami pro celkové uklidnění a odpočinek. Vystřídali jsme již mnoho míst, Luhačovice, Františkovy Lázně, Poděbrady a jiné. Některé pobyty se konaly opakovaně a stále lákají. Máme rádi krásné prostředí přírody vedle historických měst s občůdky, kavárnami, cukrárnami i s občerstvením během dne a zajímavostmi jakékoliv druhu. Pro méně chodící obstaráváme vláček, který nás provede kolem městečkem, a dostaneme tak o něm celkovou představu, mnohdy i s průvodcem nebo hlasovým záznamem o historických stavbách.

Historie Luhačovic se začala psát již velmi dávno. Podle archeologických nálezů se soudí, že už lidé v pravěku záměrně vyhledávali zdejší léčivé prameny. V 7. a 8. století byla již tato oblast osídlena Slovany. Jelikož se však jednalo o pohraniční oblast, která musela čelit mnoha vpádům, trvalé osídlení tu po stovky let nebylo možné. První písemná zmínka přímo o Luhačovicích je z roku 1412. Bylo zde několik vesnic, jejichž obyvatelé měli jako svou hlavní obživu převážně chov dobytka a ovocnářství. O tom svědčí i městský znak, kde je košatá jablona a po pravé straně radlice. To jak vznikl název Luhačovice, není zcela jasné. Mohla to být odvozenina od zakladatele rodu (Luhač), či od toho, že v okolí byly luhy.

Na konci 16. století patřily Luhačovice rodu Bartodějských z Bartoděj. Po bitvě na Bílé hoře však byly zkonfiskovány a získal je Maximilián z Lichtenštejna. Od něj je v roce 1629 koupil Gabriel Serenyi, jehož rod je pak měl v držení až do roku 1945. Serenyieho rod se v dalších letech zasloužil o rozkvět města samotného i lázní. Dal upravit první pramen, kterému se říkalo Bublavý kvůli jeho hlasitému bubláni. Na konci 18. století do-



stal pramen jména Amandka, podle Armanda Serenyiho. V roce 1860 došlo k upravení dalšího pramene, kterému se říkalo Hlavní. Dnes je známý jako Vincentka (podle hraběte Vincenta Serenyiho) a je nejznámější ze zdejších pramenů. K Luhačovickým pramenům se začali hrnout první návštěvníci. Pro léčbu byl doporučován několikadenní pobyt, ale chybělo jakékoliv ubytování. Zájem o léčivé prameny však rostl. Poblíž pramenů byl na konci 18. století vybudován první hostinec s pokoji pro hosty. Postupně se začaly stavět další domy pro hosty.

V roce 1902 se lázně staly akciovou společností, což přispělo k jejich dalšímu rozvoji. Ředitelem lázní se stal MUDr. František Veselý. O nezaměnitelnou architekturu města se zasloužil architekt Dušan Jurkovič, později také architekt Bohuslav Fuchs. Historické budovy v Luhačovících patří dodnes mezi architektonické skvosty. Po skončení druhé světové války došlo k dalšímu rozvoji, kdy se začala řešit jednotlivá náměstí i další stavby.

Když přijedete do Luhačovic, neopakovatelný vzhled jednotlivých domů i města jako celku se vám vryje do srdce. Velkolepé budovy skvěle doplňují upravené parky, sochy a fontány. Patří k tomu ta-

ké zdejší folklór. Tradiční masopust či květnové otvírání pramenů si nenechají ujít lidé z blízkého okolí ani ze vzdálenějších částí republiky. Bohatou tradici mají také lázeňské oplatky, které jsou se svou bohatou nabídkou příchutí vítanou pochoutkou pro děti i dospělé, dají se koupit teplé i studené a jsou nejčastějším luhačovickým suvenýrem.

Již z Prahy jsme měli zařízeno, že se podíváme na zámek Lešná s jeho zoo, která se nám zdála snad lepší než naše pražská zoo. Za chladnějšího počasí a ve stínu stromů se v zoo dalo příjemně procházet celý den, i když sluníčko pak začalo prudce hřát. Pan řidič přijel s autobusem přímo k hotelu, a tak bylo cestování do Zlína a zpět k hotelu v Luhačovících nádherné. Nakonec jsme se domluvili na pozdějším odjezdu ze zoo, nebyl žádný problém.

Příjemná byla i obsluha v Luhačovících v hotelu i v jeho baru na terase, kde jsme trávili večery na krásném čistém ovzduší. Turistické procházky na kolonádu a zpět též lákaly všechny seniory a jejich spokojenost byla patřičnou odezvou.

Odjezd z pobytu byl dohodnut na 14 hodin a nám se podařilo ne vlastní vinou, ale bez emocí vůči řidiči, odjždět až v 16 hodin. Pan řidič ráno cestoval do Znojma



se školou a naši cestu zpět spojil s odjezdem do Prahy. Někteří rekreanti si tak na dopoledne naplánovali ještě bazén, jiní zašli do města, další i na dvě procedury, přičemž kufry byly bezpečně uloženy. Jízda zpět ubíhala milovými kroky a v autobuse s klimatizací se cestovalo velmi dobře.

Děkujeme organizačnímu výboru za hezký týden plný pohody, přátelského porozumění a radosti. Určitě bude dobré příští rok v lázeňských pobytech pokračovat, tentokrát nejspíš ve Velkých Losinách.

Zdena Prchliková
Foto: Vladimír Kudrna



Písniční hasiči otevřeli novou zbrojnici pro veřejnost

V neděli 2. června představila Jednotka sboru dobrovolných hasičů Praha-Písnice veřejnosti svou novou zbrojnici.

Během dne otevřených dveří si návštěvníci přišli prohlédnout nejen nové prostory, ale i stávající techniku a další vybavení hasičů. Děti mohly hasit „hořící domeček“ pomocí ruční džberové stříkačky a všichni si také mohli opéci buřta na ohni.

Zájem byl opravdu veliký. Nové zázemí hasičů si přišlo prohlédnout přibližně 300 dospělých a dětí. Další malí návštěvníci přišli hned následující den ráno, kdy jsme na exkurzi přivítali několik tříd z našich škol, ZŠ s RVJ Ladislava Coňka a ZŠ Meteorologická.

Martin Frank, velitel JSDH Písnice
Foto: archiv SDH Písnice



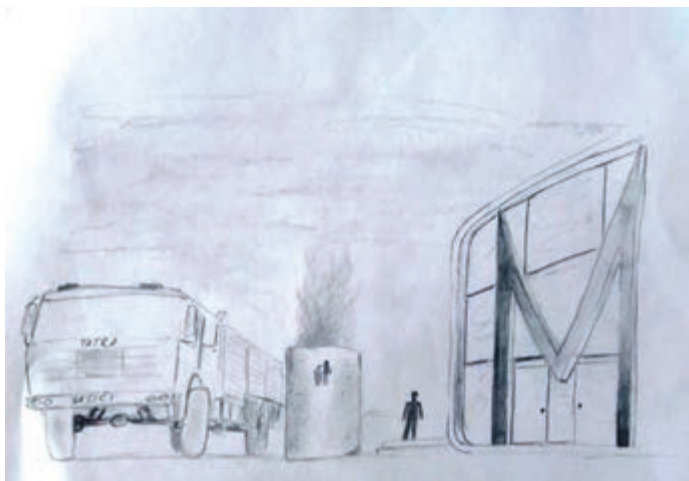
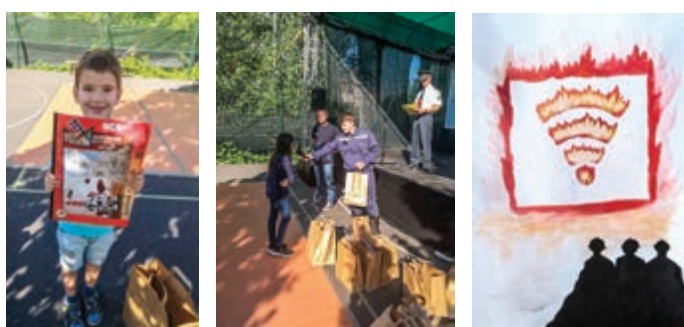
Požární ochrana očima dětí

V letošním roce se členové Sboru dobrovolných hasičů Písnice opět zapojili do organizace oblastního kola výtvarné soutěže Požární ochrana očima dětí. Jednalo se již o 45. ročník.

Soutěž celorepublikově pořádá Sdružení hasičů Čech, Moravy a Slezska. Opět se sešlo mnoho povedených prací se zajima-

vým nápadem. Ty nejlepší vyběráme za pomoci kvalifikovaných pracovníků DDM Monet. Vybrané výtvarníky jsme odměnili u příležitosti dětského dne v DDM Monet. Věcné ceny jsou pořizovány díky grantu městské části Praha-Libuš. Děkujeme za podporu při práci s mládeží!

Milan Černý, starosta SDH Písnice
Foto: Milan Černý



Dětská interkrosová liga – skončili jsme čtvrtí a šestí

Poslední turnaj dětské interkrosové ligy proběhl o víkendu 25. a 26. 5. 2019. Následně se vyhlášovaly výsledky sezóny 2018–2019.

V tomto školním roce libušské týmy složené z oddílů T. J. Sokol Libuš a ZŠ Meteorologická soutěžily ve dvou kategoriích, a to ve věku dětí do 9 let a ve věku do 11 let. V této sezóně jsme se totiž s mnoha hráči přesunuli do kategorie starších, a to do U11, kde jsme skončili na 6. místě. První místo získal svým dokonalým stylem hry a všechny zúčastněné týmy jasně převyšující Sokol Zbraslav. V kategorii dětí do 9 let jsme se umístili na krásném 4. místě, přestože jsme letos začali s mnoha novými dětmi. První místo této kategorie vybojoval oddíl TJ Malešice.

V kategorii do 11 let máme vynikající výsledky v individuálním ohodnocení: Jakub Šavelka získal 1. místo v kategorii nejužitečnějšího hráče a současně 2. místo v kategorii nejlepší střelec. Letos jsme měli stále nemocnou brankářku, tak museli zaskakovat v bráně další hráči, zejména Tadeáš Pelka,

který tým skvěle podržel. Celkově jsme měli vyšší nemocnost, proto na střídače občas vypomáhaly i mladší děti. Letos U11 reprezentovali: Jindřich Jaroš, Jaroslav Kváš, Nicolas Lodin, Sophia Lodinová, Marek Lukáš, Tadeáš Pelka, Pavel Podzemský, Jakub Šavelka, Jindřich Vosáhlo.

V kategorii U9 v této sezóně hráli: Viliam Benický, Jindřich Harvan, Jan Kneissl, Jiří Loukota, Tadeáš Macháček, Jan Souček, Matěj Šavelka, Vojtěch Vosáhlo, Antonín Vrháta, Matěj Vrháta, Vítek Vrháta, Tomáš Zmátlík, Matyáš Zmátlík, v bráně Jakub Šavelka. Ten získal 3. místo za nejlepšího brankáře této věkové kategorie. Ale pro nás jsou všechny děti jedničky. Hlavně jsme si to ale všichni užili a turnajů využili ke zdokonalování herních dovedností, učení se zvládání emocí a uznávání soupeřů. V červnu nás pak ještě čekalo lakrosové dopoledne v MŠ Lojovická a akce lakrosu 20. 6. v T. J. Sokol Libuš. V srpnu se někteří z nás zúčastní lakrosového soustředění se spřáteleným týmem LC Jižní Město.

Lívka Šavelková
Foto: Lívka Šavelková





Z usnesení zastupitelstva

Záznamy jednání a usnesení Zastupitelstva městské části Praha-Libuš jsou v plném znění, včetně příloh, dostupné na: www.praha-libus.cz.

Z usnesení Zastupitelstva MČ Praha-Libuš (ZMČ) ze dne 8. 4. 2019:

č. 16/2019 – ZMČ nesouhlasí s předloženým návrhem paní Mgr. Kateřiny Horákové, Ph. D., a pana Ing. Petra Horáka, Ph. D., o pořízení změny územního plánu hl. m. Prahy na pozemku parc. č. 401/12 v k. ú. Libuš ze ZP – zeleň parková na OB – čistě obytné.

č. 17/2019 – ZMČ nesouhlasí s předloženým návrhem pana Jindřicha Halady o pořízení změny územního plánu hl. m. Prahy na pozemku parc. č. 1006/12 v k. ú. Písnice ze ZMK – zeleň městská krajinná na OB – čistě obytné.

č. 18/2019 – ZMČ schvaluje uzavření Kupní smlouvy s paní Mgr. Terezou Rajchlovou na prodej pozemku parc. č. 240 v k. ú. Písnice, obec hl. m. Praha, o výměře 84 m², ve svěřené správě MČ Praha-Libuš, za cenu ve výši 460 320 Kč dle znaleckého posudku č. 4793/72/2018, vypracovaného Ing. Jaroslavou Hromádkovou. Pověřuje starostu pana Mgr. Jiřího Koubka podpisem Kupní smlouvy, která je nedílnou součástí tohoto usnesení.

č. 19/2018 – ZMČ: 1. Bere na vědomí usnesení Zastupitelstva HMP č. 4/1 ze dne 28. 2. 2019, kterým byla schválena realizace projektu „Přístavba mateřské školy

ly K Lukám, Praha 4 – Libuš“, registrační číslo CZ.07.4.67/0.0/0.0/17_053/ 0001304 v rámci Operačního programu Praha – Pól růstu. 2. Schvaluje realizaci investiční akce „Přístavba mateřské školy K Lukám, Praha 4 – Libuš“ na pozemku parc. č. 557/21 v k. ú. Libuš, a to včetně jejího financování dle bodu č. 1 s tím, že bude s HMP uzavřena Smlouva o návratné finanční výpomoci. 3. Zplnomocňuje Radu městské části Praha-Libuš schvalovat všechny právní, finanční, dotační, majetkové a stavební úkony na investiční akci „Přístavba mateřské školy K Lukám, Praha 4 – Libuš“. O těchto opatřeních bude Rada MČ Praha-Libuš informovat Zastupitelstvo MČ Praha-Libuš samostatným materiálem na jeho nejbližším zasedání.

č. 20/2019 – ZMČ schvaluje podání žádosti o bezúročnou návratnou finanční výpomoc na hl. m. Praha pro zajištění realizace a průběžného financování celého projektu „Přístavba mateřské školy K Lukám, Praha 4 – Libuš“ v rámci Operačního programu Praha – Pól růstu (OP PPR) ve výši 10 000 000 Kč se splatností do 31. 8. 2021.

č. 21/2019 – ZMČ schvaluje záměr vyhlášení urbanisticko-projektové soutěže na rozšíření budovy ZŠ s RVJ, L. Coňka 40/3, 142 00 Praha 4 – Písnice. Bere na vědomí předběžný návrh zadání na architektonické řešení rozšíření budovy ZŠ s RVJ. Ukládá Radě MČ: a) ustanovit pracovní komisi na do-

pracování návrhu zadání, b) připravit zadání soutěže, c) vybrat organizátora/administrátora soutěže, který zajistí průběh soutěže o návrh v souladu se soutěžním řádem České komory architektů a zákonem o zadávání veřejných zakázek, d) předložit Návrh zadání soutěže ke schválení Zastupitelstvu MČ.

č. 22/2019 – ZMČ schvaluje Dodatky ke zřizovacím listinám Jednotky sboru dobrovolných hasičů Libuš a Písnice, pověřuje pana starostu Mgr. Jiřího Koubka podpisem Dodatku, které jsou nedílnou součástí tohoto usnesení.

č. 23/2019 – ZMČ schvaluje uzavření Dodatku ke zřizovacím listinám příspěvkových organizací, jejichž zřizovatelem je Městská část Praha-Libuš, pověřuje pana starostu Mgr. Jiřího Koubka podpisem Dodatku, které jsou nedílnou součástí tohoto usnesení.

č. 24/2019 – ZMČ: 1. Schvaluje změnu rozpočtu MČ Praha-Libuš pro rok 2019 č. 03/2019 provedenou rozpočtovými opatřeními č. 05/2019 až č. 14/2019, jejíž návrh je nedílnou součástí tohoto usnesení. 2. ukládá: a) Ing. Jindřichu Sochůrkovi – tajemníkovi ÚMČ, podle ustanovení § 11, odst. 4, zákona 250/2000 Sb., o rozpočtových pravidlech územních rozpočtů, zveřejnit změnu rozpočtu na webových stránkách MČ Praha-Libuš po schválení změny rozpočtu zastupitelstvem. b) Ing. Jindřichu Sochůrkovi – tajemníkovi ÚMČ, zajis-

PLÁNOVANÉ TERMÍNY ZASEDÁNÍ ZASTUPITELSTVA MČ PRAHA-LIBUŠ:

16. 9. 2019
25. 11. 2019

Jednání probíhá v zasedací místnosti Úřadu MČ Praha-Libuš, Libušská 1 (vedle pošty) od 18.00 hodin. Změna termínu vyhrazena – sledujte úřední desku na www.praha-libus.cz.

tit vyvěšení Oznámení o zveřejnění změny rozpočtu MČ Praha-Libuš pro rok 2019 č. 03/2019 na úřední desce.

č. 25/2019 – ZMČ bere na vědomí: usnesení RMČ č. 54/2019 ze dne 4. 3. 2019 a změnu rozpočtu MČ Praha-Libuš pro rok 2019 č. 01/2019, provedenou rozpočtovým opatřením č. 01/2019; usnesení RMČ č. 82/2019 ze dne 4. 3. 2019 a změnu rozpočtu MČ Praha-Libuš pro rok 2019 č. 02/2019, provedenou rozpočtovými opatřeními č. 02/2019 až č. 04/2019. Změny rozpočtu v roce 2019 byly schváleny Radou MČ Praha-Libuš na základě zplnomocnění Zastupitelstvem MČ Praha-Libuš a jsou nedílnou součástí tohoto usnesení.

č. 26/2019 – ZMČ bere na vědomí zprávu o činnosti rady městské části za období od 3. 9. 2018 do 4. 3. 2019.

*K tisku připravily
Michaela Kratochvílová,
Petra Janáčková a Hana Kolářová*



Sociální pomoc – kontakty

Koordinátora sociální pomoci MČ Praha-Libuš je možné kontaktovat písemně, po e-mailu nebo telefonicky. Na pracovišti Úřadu městské části Praha-Libuš, K Lukám 664, je přítomen každé pondělí od 14:00 do 17:00 hodin, případnou návštěvu je vhodné domluvit předem telefonicky.

Koordinátor sociální pomoci



Miloš Hájek

koordinatorpomoci@praha-libus.cz

K Lukám 664,

142 00 Praha 4 – Libuš

Tel.: 604 740 696

U NÁS | LIBUŠ A PÍSNICE | ČERVENEC + SRPEN 2019

Měsíčník pro informace a vzájemnou komunikaci občanů v městské části Praha-Libuš – periodický tisk územního samosprávného celku | www.praha-libus.cz

Vydává: MČ Praha-Libuš, Libušská 35, 142 00 Praha 4 – Libuš, tel.: 261 711 380, 244 471 876, e-mail: mc.libus@praha-libus.cz. Registrováno na MK ČR reg. č. MK ČR E 12406

Redakční rada: Hana Kolářová – šéfredaktorka (hana.kolarova@tiscali.cz), tel.: 731 179 913), Kateřina Straková (katerina.chobotova@gmail.com), Matěj Kadlec (kadlec.m@seznam.cz), Jana Leichterová (leichterova.jana@seznam.cz), Kryštof Stafl (krystof.stafl@gmail.com), Kateřina Tomešová (katerina.tomesova@centrum.cz) | Martin Zikeš (MartinZikes@seznam.cz)

Korektury: Kateřina Straková | **Grafická úprava:** Petr Kutáček | **Tisk:** dot.DesignStudio, spol. s r. o. | **Distribuce:** zdarma do domácností – Česká pošta | **Náklad:** 4 250 kusů

Redakční uzávěrka: vždy 10. v měsíci. Číslo vychází na začátku měsíce následujícího

Příspěvky: Prosíme, posílejte, včetně digitálních fotografií a inzerce, nejlépe e-mailem na adresu: hana.kolarova@tiscali.cz nebo předejte do kanceláře starosty Úřadu MČ Praha-Libuš, Libušská 35, 142 00 Praha 4 - Libuš. Tel. redakce: 731 179 913. Nepodepsané příspěvky se neotiskují. Za obsah článků odpovídají jejich autoři. Redakce prosí o pochopení, pokud budou některé příspěvky v případě nedostatku volného místa v čísle zkráceny, upraveny nebo vynechány; zejména příspěvky o rozsahu více než 3 500 znaků dodané bez předchozí domluvy. Ceník a podmínky inzerce: na www.praha-libus.cz nebo na vyžádání na e-mailu: hana.kolarova@tiscali.cz nebo tel.: 731 179 913. **Prosíme občany, pokud nedostanou do schránky některé číslo časopisu U nás, aby dali zprávu (uveďte požadované číslo časopisu, své jméno, ulici, číslo domu a aktuální datum) do kanceláře starosty ÚMČ Praha-Libuš, tel.: 261 711 380, nebo e-mail: mc.libus@praha-libus.cz. Bude-li v možnostech úřadu, číslo poskytne, zároveň informace poslouží pro kontrolu kvality distribuce.**



Zprávy z jednání rady

Vybrané informace z usnesení Rady městské části Praha-Libuš od 1. 3. do 3. 6. 2019. Všechna usnesení v plném znění jsou k dispozici na www.praha-libus.cz a na Úřadu MČ Praha-Libuš. Na internetových stránkách Českého úřadu zeměměřičského a katastrálního – <http://nahlizeniidokn.cuzk.cz/> – jsou veřejně dostupné údaje o parcelách a budovách zapsaných v katastru nemovitostí.

Rada MČ Praha-Libuš:

■ Jmenuje konkursní komisi pro posuzování uchazečů o jmenování na vedoucí pracovní místo ředitele / ředitelky příspěvkové organizace ZŠ s RVJ L. Coňka, předsedkyní komise Ing. Lenku Koudelkovou, místostarostku MČ Praha-Libuš, členy komise: p. Tomáše Loukotu, DiS., místostarostu MČ Praha-Libuš, PhDr. Zdenku Klesnilovou, specialistku odb. školství, mládeže a sportu Magistrátu hl. m. Prahy, Mgr. Miroslava Hřebeckého, odborníka – programového ředitele EDUin, o. p. s., Mgr. Olgu Kretíkovou, pedagožku ZŠ s RVJ, Mgr. Karla Pešinu, inspektora Pražského inspektorátu ČŠI, Mgr. Kateřinu Kubínovou, členku Školské rady při ZŠ s RVJ. Souhlasí s přítomností starosty Mgr. Jiřího Koubka při jednání konkursní komise, souhlasí s přítomností případných dalších odborníků s hlasem poradním k jednání konkursní komise přizvaných za souhlasu zástupců zřizovatele. Pověřuje vedoucí odboru správního a školství ÚMČ Praha-Libuš Ing. Šárku Fruncovou Vlčkovou zajistit organizačně proces konkursního řízení včetně úkolů tajemníka konkursní komise.

■ Schvaluje uzavření Příkazní smlouvy se společností BHS, s. r. o., na technický dozor stavebníka na akci „Nová služebna městské policie“.

■ Schvaluje uzavření Příkazní smlouvy se společností Osigeno – veřejné zakázky a dotace, s. r. o., na administraci zjednodušeného podlimitního řízení na veřejnou zakázku „Nová služebna městské policie“.

■ Jmenuje Povodňovou komisi MČ Praha-Libuš v tomto složení: předseda komise – Mgr. Jiří Koubek, místopředseda komise – Ing. Pavel Macháček, členové: p. Šárka Pichová, p. Martin Frank, p. Ondřej Stašek. Volí tajemníkem komise Bc. Petra Borského.

■ Schvaluje uzavření Smlouvy o partnerství se společností EDUin, o. p. s., s účinností od 12. 3. 2019.

■ Souhlasí s podáním žádosti MŠ K Lukám o dotaci EU v rámci Operačního programu Praha – pól růstu ČR ve výzvě č. 49 Začleňování a podpora žáků s odlišným mateřským jazykem.

■ Schvaluje navýšení závazných ukazatelů zřízených příspěvkových organizací z příspěvků zřizovatele na provoz dle přílohy tohoto usnesení.

■ Bere na vědomí hodnocení ředitelky MŠ K Lukám, které dne 31. 7. 2019 končí šestileté období výkonu práce na vedoucím pracovním místě ředitelky této příspěvkové organizace, jež je v příloze k důvodové zprávě. Vydává potvrzení o pokračování na vedoucím pracovním místě ředitelky MŠ K Lukám na dobu určitou od 1. 8. 2019 do 31. 7. 2025.

■ Povoluje výjimku z nejvyššího počtu dětí stanoveného prováděcím právním předpisem ke školskému zákonu, což je 24 dětí, do nejvyššího počtu specifikovaného v jednotlivých žádostech mateřských škol zřizovaných MČ Praha-Libuš na školní rok 2019/2020.

■ Souhlasí s podáním žádosti ZŠ Meteorologická o dotaci EU v rámci Operačního programu Praha – pól růstu ČR ve výzvě č. 49 Začleňování a podpora žáků s odlišným mateřským jazykem.

■ Schvaluje opětovné zapojení MČ Praha-Libuš do přípravy a distribuce Katalogu sociálních a návazných služeb pro rok 2019, který vždy připravuje a vydává MČ Praha 12 i pro občany MČ Praha-Libuš při současném uvolnění finanční podpory ve výši 10 000 Kč ze schváleného rozpočtu MČ Praha-Libuš na rok 2019. Schvaluje zapojení MČ Praha-Libuš do přípravy a prezentace Veletrhu sociálních služeb 2019, který realizuje správní celek MČ Praha 12 jako prezentaci nabídky poskytovatelů sociálních služeb.

■ Schvaluje Rozhodnutí o výběru dodavatele pro veřejnou zakázku malého rozsahu na akci „Rekonstrukce prostor České pošty, s. p., čp. 1 Libuš“, a to v souladu se zprávou o hodnocení nabídek. Schvaluje uzavření smlouvy o dílo na tuto akci s firmou Stinre, s. r. o.

■ Schvaluje Rozhodnutí o výběru dodavatele pro veřejnou zakázku malého rozsahu „Rekonstrukce části kamenné zdi na pozemku parc. č. 517/3 v k. ú. Libuš“, a to v souladu se zprávou o hodnocení nabídek. Schvaluje uzavření Smlouvy o dílo na tuto zakázku s firmou Manipulace Investice Konstrukce Rosenkranc, s. r. o.

■ Schvaluje zveřejnění Výzvy na podání nabídek na veřejnou zakázku malého rozsahu na akci „Vybudování fitparuku Libuš“.

■ Schvaluje uzavření Smlouvy o smlouvě budoucí o zřízení služebnosti se společností Development Industries, a. s., ke stavbě vodovodního a kanalizačního řadu včetně přípojek k přilehlým nemovitostem na pozemcích parc. č. 53/19, 53/20 a 52/1, vše v k. ú. Písnice ve svěřené správě MČ Praha-Libuš.

■ Schvaluje Výzvu k podání nabídky na veřejnou zakázku malého rozsahu na akci „Rekonstrukce předávací stanice tepla v MŠ Mezi Domy“.

■ Souhlasí se zapojením základních a mateřských škol zřizovaných MČ Praha-Libuš do projektu „Školní obědy dostupné pro každé dítě“.

■ Nesouhlasí s umístěním HUP do pozemku parc. č. 767/1 k. ú. Písnice ve svěřené správě MČ Praha-Libuš pro RD v ulici Ke Kašně čp. a požaduje ho umístit na hranici pozemku jako součást oplocení. V případě, že bude nutný zásah do tělesa komunikace, je nutné, aby tuto práci provedla na základě objednávky investora a na náklady investora společnost Eurovia CS, a. s., která je zhotovitelem stavby „Rekonstrukce ulice Ke Kašně“ a na dílo poskytuje záruku do 25. 10. 2021.

■ Souhlasí s předloženou projektovou dokumentací pro územní řízení „Napojení území STAR na metro D“, vypracovanou společností Ateliér projektování inženýrských staveb, s. r. o., Ing. Tomášem Podroužkem v 09/2018 spočí-

vající v dopravním propojení území STAR v Dolních Břežanech s budoucím depem Písnice metra trasy D, úsek A1 a A2 v k. ú. Vestec v Prahy a k. ú. Písnice za těchto podmínek: Doplnění PD o chodník a cyklostezku podél navržených pozemních komunikací, doplnění PD o prověření funkčnosti okružní křižovatky a celého terminálu autobusové dopravy (včetně P + R) u plánované stanice metra D Depo Písnice, a to po napojení komunikace A, která je součástí posuzovaného záměru. Souhlasí s umístěním uvedené stavby na pozemku parc. č. 1015/49 v k. ú. Písnice ve svěřené správě MČ Praha-Libuš za podmínek odkoupení celého pozemku za cenu obvyklou dle znaleckého posudku. Souhlasí s uzavřením Smlouvy o smlouvě budoucí kupní se společností Krajská správa Středočeského kraje, p. o. Pověřuje místostarostu pana Tomáše Loukotu, DiS., předložením Smlouvy na jednání Zastupitelstva MČ Praha-Libuš. Souhlasí s vynětím pozemku parc. č. 1015/49 v k. ú. Písnice ze zemědělského půdního fondu na náklady budoucího kupujícího.

■ Souhlasí s předloženým stavebním záměrem na výstavbu nového rodinného domu na základě předložené studie z 02/2019 zpracovanou společností Architektura & design, s. r. o., v ulici Betáňská čp. 283 na pozemcích parc. č. 670 a parc. č. 671, oba v k. ú. Libuš, pro stavebníky Duong Thi Tho, Pham Thanh Tung, v rozsahu 1 PP a 2 NP se sedlovou střechou výška hřebene 8,4 m, stávající přípojky IS, doprava v klidu řešena 3 PS na pozemku RD.

■ Souhlasí s uložení optické sítě do pozemků ve svěřené správě MČ Praha-Libuš dle přílohy č. 4, která je nedílnou součástí tohoto usnesení v rámci změny stavby před dokončením: „Rekonstrukce komunikací v lokalitě Na Močále“. Schvaluje uzavření Smlouvy o smlouvě budoucí na zřízení služebnosti se společností T-Mobile Czech Republic, a. s., na zřízení služebnosti inženýrské sítě do pozemků ve svěřené správě MČ Praha-Libuš.

■ Schvaluje zveřejnění Výzvy k podání nabídky na veřejnou zakázku malého rozsahu na akci „Rekonstrukce oplocení v ZŠ RVJ“.



■ Schvaluje zveřejnění Výzvy k podání nabídky na veřejnou zakázku malého rozsahu na akci „Rekonstrukce topení v MŠ Mezi Domy“.

■ Schvaluje Volební řád pro volby členů do školských rad základních škol zřizovaných MČ Praha-Libuš s účinností od 1. 4. 2019, který je nedílnou součástí tohoto usnesení.

■ Schvaluje uzavření Kupní smlouvy na akci „Dodávka osobního automobilu“ s firmou AB Auto Brejla, s. r. o., za cenu 345 169,44 Kč včetně DPH.

■ Schvaluje Plán veřejnosprávních kontrol příspěvkových organizací zřizovaných MČ Praha-Libuš na rok 2019.

■ Souhlasí s návrhem zadání o Návrh na architektonické řešení rozšíření budovy ZŠ s RVJ, L. Coňka.

■ Bere na vědomí usnesení Zastupitelstva HMP č. 4/1 ze dne 28. 2. 2019, kterým byla schválena realizace projektu „Přístavba mateřské školy K Lukám“ v rámci Operačního projektu Praha – pól růstu. Souhlasí s realizací investiční akce „Přístavba mateřské školy K Lukám“ na pozemku parc. č. 557/21 v k. ú. Libuš, a to včetně jejího financování dle bodu č. 1 s tím, že bude s HMP uzavřena Smlouva o návratné finanční výpomoci.

■ Schvaluje odeslání žádosti na hl. m. Prahu o dotaci z rezervy na spolufinancování projektů EU/EHP na povinnou spoluúčast na projektu „Přístavba mateřské školy K Lukám“ v rámci Operačního projektu Praha – pól růstu ve výši 50 % z 10 % celkových schválených nákladů na projekt, tj. 988 913 Kč.

■ Souhlasí s podáním návrhu žádosti o bezúročnou návratnou finanční výpomoc na hl. m. Prahu pro zajištění realizace a průběžného financování celého projektu „Přístavba mateřské školy K Lukám“ v rámci Operačního projektu Praha – pól růstu (OP PPR).

■ Schvaluje uzavření Smlouvy o financování projektu „Přístavba mateřské školy K Lukám, Praha 4 – Libuš“, registrační číslo CZ.07.4.67/0.0/0.0/17_053/0001304 v rámci Operačního programu Praha – Pól růstu s hl. m. Praha, Mariánské nám. 2, 110 01 Praha 1, IČ: 00064581, a to až do celkové výše 90 %, tj. 17 800 431,30 Kč.

■ Schvaluje Rozhodnutí zadavatele o zrušení VR na veřejnou zakázku malého rozsahu „Rekonstrukce elektro-

instalace v ZŠ Meteorologická čp. 181, III. etapa – 2. fáze“ z důvodu upřesnění specifikace technických parametrů veřejné zakázky.

■ Bere na vědomí Zápis o průběhu konkurzního řízení na obsazení pracovního místa ředitele/ky příspěvkové organizace ZŠ s RVJ L. Coňka ze dne 5. dubna 2019. Jmenuje na základě výsledků konkurzního řízení ředitelkou školy Mgr. Blanku Chýlovou, s účinností od 1. 8. 2019 na dobu neurčitou.

■ Bere na vědomí Rozhodnutí o přidělení neinvestiční finanční dotace Ministerstva vnitra ČR na rok 2019 na realizaci projektu „Podpora integrace na území MČ Praha-Libuš v roce 2019“ financovaného z programu MV ČR „Projekty obcí na podporu integrace cizinců na lokální úrovni v roce 2019“ ve výši 1 503 639 Kč a spoluúčast žadatele (zahrnující spoluúčast dílčích realizátorů) projektu v celkové výši 167 071 Kč. Schvaluje realizaci projektu „Podpora integrace na území MČ Praha-Libuš v roce 2019“.

■ Schvaluje přidělení účelových neinvestičních dotací na projekty a činnosti v rámci Dotačního programu MČ Praha-Libuš na rok 2019 dle doporučení jednotlivých hodnotících komisí v příloze č. 1 tohoto usnesení. Ukládá tajemníkovi ÚMČ Praha-Libuš zveřejnění vyhlášení výsledků přidělování účelových neinvestičních dotací z Dotačního programu MČ Praha-Libuš na rok 2019 na úřední desce ÚMČ Praha-Libuš a internetových stránkách MČ Praha-Libuš do 30. 4. 2019.

■ Bere na vědomí informaci o přerušení a omezení provozu mateřských škol a školních družin základních škol zřizovaných MČ Praha-Libuš o hlavních prázdninách v závislosti na konkrétních podmínkách jednotlivých škol v průběhu období 29. 6. až 1. 9. 2019 dle přílohy, která je nedílnou součástí tohoto usnesení.

■ Schvaluje uzavření Smlouvy o výpůjčce s hl. m. Praha na bezplatné zapůjčení dvou kompletů k provozování služby Fireport pro JSDH Písnice a JSDH Libuš v hodnotě 48 279 Kč / 1 komplet.

■ Schvaluje zřízení Komise pro životní prostředí a místní Agendu 21. Jmenuje Ing. Josefa Makovského, Ph.D., předsedou této komise s účinností od 16. dubna 2019. Jmenuje do komise tyto členy: Mgr.

Martin Stehlík, Simona Arbo-gast, Miroslav Štancl, Miroslav Hofman, Kamil Bolek, Jaroslav Melichar. Jmenuje Bc. Petra Borského tajemníkem komise. Ukládá panu předsedovi Ing. Josefu Makovskému, Ph.D., připravit náplň činnosti komise a předložit ji ke schválení v RMČ.

■ Schvaluje Rozhodnutí o výběru dodavatele pro veřejnou zakázku malého rozsahu na stavební práce „Vybudování fitparku Libuš“ s dodavatelem Workout Europe, s. r. o. Schvaluje cenovou nabídku vítězného uchazeče, kterou předložil v rámci veřejné zakázky, a uzavření Smlouvy o dílo na akci za cenu 932 002,50 Kč včetně DPH.

■ Schvaluje Rozhodnutí o výběru dodavatele pro veřejnou zakázku malého rozsahu na akci „Rekonstrukce topení v MŠ Mezi Domy“ a to v souladu se zprávou o hodnocení nabídek. Schvaluje uzavření Smlouvy o dílo na tuto akci s firmou S.V.A., s. r. o., za cenu 481 580 Kč včetně DPH.

■ Zásadně nesouhlasí se zá-měrem „Úprava pozemků parc. č. 934/28, 934/77, 934/29 a 933/3, všechny v k. ú. Písnice“ z těchto důvodů: Území se nachází v ochranném pásmu Modřanské rokle a na území je vymezen a chráněn celoměstsky významný systém zeleně se zvláštní ochranou vzrostlých dřevin. Došlo by k dlouhodobému zatížení lokality dopravou, hlukem a prachem, doprava zeminy je vedena trasou cyklotrasy a hojně využívanou trasou pro pěší. Došlo by k trvalému znehodnocení krajiny, funkční plochy dle ÚP hl. m. Prahy ZMK (zeleně městská krajinná) a NL (nelesní zeleně) nepřipouští jakékoliv deponování zboží a materiálu. Dopravní obslužnost je možná pouze přes dočasnou komunikaci k hasičárně, která má podle platné smlouvy s majitelem pozemku půlroční výpovědní lhůtu a MČ nemůže garantovat její existenci po celou dobu požadovaného navážení zeminy a jiný přístup na dotčené pozemky je pro tento účel nepřijatelný. Z projektové dokumentace není jasné, o jaký typ zeminy se jedná a zda splňuje limity pro obsah škodlivin dle vyhlášky č. 294/2005 Sb., o podmínkách ukládání odpadů na skládky a jejich využití na povrchu terénu dle tabulky 10.1 a ekotoxikologické testy dle tab. 10.2 dle přílohy vyhlášky. Nelze tedy předpoklá-

dat, že využití zeminy nepovede k nepříznivým dopadům na životní prostředí. Jedná-li se o výkopovou zeminu, není jasné, zda splňuje všechny podmínky stanovené ust. § 3 odst. 5 a odst. 7 zákona o odpadech, a může tak být považována za vedlejší produkt. Z projektové dokumentace není jasné, jak stavební práce na pozemku ulehčí jeho údržbu.

■ Schvaluje zveřejnění Výzvy k podání nabídky na veřejnou zakázku malého rozsahu na akci „Rekonstrukce elektroinstalace v ZŠ Meteorologická čp. 181 – III etapa – 2 fáze“.

■ Schvaluje Rozhodnutí o výběru dodavatele pro veřejnou zakázku malého rozsahu na akci „Rekonstrukce vzduchotechniky ve školní jídelně v ZŠ Meteorologická“, a to v souladu se zprávou o hodnocení nabídek. Schvaluje uzavření Smlouvy o dílo se společností Unifrost servis, s. r. o., za celkovou cenu 1 765 874 Kč včetně DPH.

■ Schvaluje uzavření Smlouvy o dílo na Dodávku a instalaci venkovních elektrických žaluzií v tělocvičně v objektu Klubu Junior s firmou Raicom, s. r. o., za cenu 156 506,24 Kč včetně DPH.

■ Schvaluje uzavření Kupní smlouvy na zakázku „Dodávka pracovního stroje 4 x 4 pro JSDH Písnice“ se společností Fairinvest, s. r. o., za cenu 231 000 Kč včetně DPH.

■ Souhlasí s umístěním vodovodních a kanalizačních přípojek do pozemků parc. č. 293/1, 294/1 a 1140/1, všechny v k. ú. Libuš, k pozemkům parc. č. 293/2, 292 a 293/50, všechny v k. ú. Libuš, za podmínky, že realizaci těchto přípojek a veškeré s tím spojené úpravy komunikace u Pejřárny a K Jezírku provede na základě objednávky a na náklady stavebníka společnost Walco CZ, s. r. o., která je zhotovitelem stavby rekonstrukce místních komunikací a na dílo poskytuje záruku

■ Schvaluje uzavření Smlouvy o veřejnosprávní kontrole hospodaření příspěvkových organizací za rok 2018 s Ing. Jaroslavem Brtáněm.

■ Schvaluje roční účetní závěrky jednotlivých příspěvkových organizací zřízených MČ Praha-Libuš za rok 2018, které jsou nedílnou součástí tohoto usnesení.

■ Schvaluje zveřejnění Výzvy k podání nabídek na veřejnou zakázku malého rozsahu na akci „Dodávka zaříze-



ní a navýšení kapacity kuchyně v MŠ K Lukám 664, Praha-Libuš.

■ Schvaluje Rozhodnutí o výběru dodavatele pro veřejnou zakázku malého rozsahu na akci „Rekonstrukce elektroinstalace v ZŠ Meteorologická čp. 181 III etapa – 2 fáze“. Schvaluje uzavření smlouvy s firmou Eltodo, a. s., za cenu 3 868 543,23 Kč včetně DPH.

■ Bere na vědomí vystavení objednávky na odstranění havarijního stavu východní části obvodové stěny objektu ÚMČ Praha-Libuš, Libušská 35 se společností Manipulace Investice Konstrukce Rosenkranc, s. r. o., za cenu 173 383,32 Kč s DPH.

■ Schvaluje uzavření Dodatku č. 1 ke Smlouvě o dílo č. 2019044030 ze dne 4. 4. 2019 s firmou Manipulace Investice Konstrukce Rosenkranc, s. r. o., kterým se snižuje celková cena díla o 24 257 Kč bez DPH.

■ Schvaluje realizaci letního příměstského tábora na podporu integrace cizinců „Veselý týden s dráčkem“ realizovaného spolkem Info-dráček financovaného mimo jiné i z dotací udělených v rámci Dotačního programu MČ Praha-Libuš v termínech 15.–19. 7., 22.–26. 7., 12.–16. 8. a 19.–23. 8. 2019 v zapůjčených prostorech MČ Praha-Libuš v objektu Klub Junior. Schvaluje uzavření smlouvy o výpůjčce prostor v Klubu Junior a smlouvy o úhradě nákladů spojených s užíváním vypůjčených prostor se spolkem Info-dráček, z. s.

■ Schvaluje uzavření Smlouvy o výpůjčce prostor v objektu MČ Praha-Libuš, na část prostor Klubu Junior, bezplatně na dobu určitou, a to v termínech 15.–26. 7. a 12.–23. 8. 2019 se ZŠ Meteorologická.

■ Bere na vědomí přihlášení pana ředitele Mgr. Jaroslava Kulika a pana statutárního zástupce ředitele Mgr. Tomáše Pilaře ZŠ Meteorologická do dvouletého vzdělávacího a motivačního programu „Ředitel naživo“ v průběhu let 2019–2021, včetně žádosti o spolufinancování nákladů z rozpočtu zřizovatele.

■ Souhlasí s čerpáním finančních prostředků z Fondu investic ZŠ s RVJ L. Coňka k navýšení peněžních prostředků určených na financování oprav majetku – vestavěných skříní v celkové výši 45 000 Kč.

■ Souhlasí s čerpáním finančních prostředků z Fondu investic ZŠ s RVJ L. Coňka na pořízení dvou venkovních kli-

matizačních jednotek ve výši 85 000 Kč a opravy venkovních a vnitřních klimatizačních jednotek včetně instalací a montáží v celkové výši 55 000 Kč.

■ Bere na vědomí žádost paní ředitelky o navýšení provozního příspěvku pro ZŠ s RVJ pro rok 2019. Ukládá odbor správy majetku a investic ÚMČ Praha-Libuš zajistit o hlavních prázdninách výměnu podlahové krytiny v jedné třídě a nátěru dvou kusů dveří z finančních prostředků na opravy a údržbu ze schváleného rozpočtu MČ Praha-Libuš pro rok 2019.

■ Schvaluje zveřejnění Výzvy na podání nabídek na veřejnou zakázku malého rozsahu na akci Infokout Libuš.

■ Souhlasí s celoročním hospodařením a závěrečným účtem MČ Praha-Libuš za rok 2018 včetně Zprávy o výsledku přezkoumání hospodaření MČ Praha-Libuš za rok 2018, s plněním příjmů, čerpáním výdajů a financováním MČ Praha-Libuš za rok 2018: příjmy 105 396 107,88 Kč, výdaje 100 736 620,54 Kč; z toho: kapitálové 49 767 789,85 Kč, běžné 52 261 343,92 Kč; rozdíl příjmů a výdajů 3 366 974,11 Kč; financování 3 366 974,11 Kč; s plněním finančního plánu zdaňované činnosti MČ Praha-Libuš za rok 2018 s hrubým hospodářským výsledkem před zdaněním ve výši 1 043 460,90 Kč. Doporučuje Zastupitelstvu MČ Praha-Libuš schválit Závěrečný účet MČ Praha-Libuš za rok 2018 s vyjádřením „souhlasu s celoročním hospodařením, a to bez výhrad“. Ukládá místostarostovi Bc. Michalu Korbelovi předložit závěrečný účet MČ Praha-Libuš za rok 2018 na zasedání Zastupitelstva MČ k zahájení projednání.

■ Bere na vědomí zápis z jednání vedoucích pracovních skupin v rámci Komunitního plánování rozvoje sociálních služeb v MČ Praha 12 konaného dne 15. 4. 2019 s informací, že nový Komunitní plán rozvoje sociálních služeb na období od roku 2021 bude vytvářen v součinnosti obou městských částí. Schvaluje zapojení MČ Praha-Libuš do pracovních skupin připravujících Komunitní plán sociálních služeb Prahy 12 od roku 2021 a jmenuje do těchto skupin za členy: zástupkyni starosty MČ Praha-Libuš Ing. Lenku Koudelkovou za členku Pracovní skupiny pro rodinu a mládež (č. 1), vedoucí odboru správního a školství ÚMČ Praha-Libuš Ing. Šárku

Frucnovou Vlčkovou za členku Pracovní skupiny pro sociální začleňování (č. 4), koordinátora pomoci v oblasti sociální pro území MČ Praha-Libuš pana Miloše Hájka za člena Řídící skupiny a dále Pracovní skupiny pro seniory (č. 2) a Pracovní skupiny pro osoby se zdravotním a mentálním postižením (č. 3). Schvaluje vstup MČ Praha-Libuš do procesu komunitního plánování sociálních služeb organizovaného MČ Praha 12 ve smyslu zákona č. 108/2006 Sb. o sociálních službách ve znění pozdějších předpisů.

■ Souhlasí s navrhovaným místem, termínem a dobou pro podání žádostí o přijetí dětí k předškolnímu vzdělávání do mateřských škol zřizovaných MČ Praha-Libuš na školní rok 2020/2021 ředitelkami škol takto: V ředitelnách jednotlivých mateřských škol ve dnech 11. 5. a 12. 5. 2020 od 13 hod do 17 hod. Bere na vědomí stanovení místa a doby zápisu dětí do prvních ročníků základního vzdělávání ve školách zřizovaných MČ Praha-Libuš na školní rok 2020/2021 řediteli škol takto: v ZŠ s RVJ v den 27. 4. 2020, v ZŠ Meteorologická v den 29. 4. 2020.

■ Souhlasí s čerpáním finančních prostředků z Fondu investic ZŠ Meteorologická na: údržbu vnějších a vnitřních prostor – malby, vyspravení opryskání, zalištování, prahy (předpokládaná cena 120 000 Kč), výměnu zničeného lina u školní jídelny (předpokládaná cena 50 000 Kč), vybudování chladicí jednotky v prostorách zázemí vývařovny (školní jídelny) pro ukládání bio odpadu (předpokládaná cena 120 000 Kč).

■ Schvaluje uzavření Darovací smlouvy se společností ProTrade, s. r. o., na drobné dětské ceny v celkové výši 9 030 Kč včetně DPH jako upomínku na konání místních kulturně-sportovních akcí pořádaných MČ Praha-Libuš v roce 2019.

■ Schvaluje uzavření Smlouvy o výpůjčce části prostor v objektu Klubu Junior bezúplatně na dobu určitou od 8. do 12. 7. 2019 s panem Lukášem Kocourkem pro konání příměstského tábora „Stañ se bubeníkem na/za 5 dní!“ projektu „Bubny pro vás“.

■ Souhlasí s návrhem nařízení hl. m. Prahy, kterým se mění nařízení č. 19/2017 Sb. hl. m. Prahy, kterým se vymezují oblasti hl. m. Prahy, ve kterých lze místní komunikace nebo jejich určené úseky užit za cenu sjednanou v souladu s ce-

novými předpisy, ve znění pozdějších předpisů.

■ Schvaluje Zápis ze zasedání Likvidační komise č. 2/2019 ze dne 28. 5. 2019 a Rozhodnutí tajemníka ÚMČ ze dne 28. 5. 2019 o vyřazení majetku MČ Praha-Libuš a PO zřízených MČ v celkové výši 315 168,24 Kč.

■ Jmenuje tajemnicí Komise stavební a dopravy s účinností od 4. června 2019 paní Šárku Pichovou.

■ Schvaluje uzavření Smlouvy o výpůjčce s Českou republikou – Hasičský záchranný sbor hl. m. Prahy na bezplatné zapůjčení digitálních radiostanic.

■ Schvaluje Rozhodnutí o výběru dodavatele pro veřejnou zakázku malého rozsahu na akci „Dodávka zařízení a navýšení kapacity kuchyně v MŠ K Lukám“ a uzavření Smlouvy o dílo na tuto akci s firmou Maso-profit, s. r. o., za cenu 914 183 Kč s DPH.

■ Souhlasí s prodloužením platnosti územního rozhodnutí č. j. P4/067441/13/OST/FATU ze dne 16. 10. 2013 s nabytím právní mocí 10. 7. 2014 na stavbu „Trasa I.D metra v Praze, stavba – provozní úsek I.D – Náměstí Míru – Depo Písnice“ pro investora Dopravní podnik hl. m. Prahy, a. s.

■ Souhlasí s předáním majetku – stavby vodovodního řadu v ceně 1 203 277 Kč a kanalizačního řadu v ceně 623 469,55 Kč v ulici Hořtická v Písnici do majetku hl. m. Prahy.

■ Schvaluje uzavření Smluv o účtu s Českou spořitelnou, a. s. ■ Schvaluje uzavření Příkazní smlouvy se společností Osigeno – veřejné zakázky a dotace, s. r. o., na administraci aukce zjednodušeného podlimitního řízení na výběr dodavatele na elektrickou energii a dodavatele zemního plynu pro MČ a příspěvkové organizace.

■ Schvaluje uzavření Dodatku č. 1 ke Smlouvě o dílo s firmou Stinre, s. r. o., na veřejnou zakázku „Rekonstrukce prostor České pošty s. p., čp. 1 Libuš“, kterou se zvyšuje cena díla o 37 079,20 Kč s DPH.

■ Schvaluje uzavření Dodatku č. 2 ke Smlouvě o nájmu nebytových prostor se společností Emap, s. r. o., na pronájem části pozemku parc. č. 290/1v k. ú. Písnice ve svěřené správě MČ Praha-Libuš.

K tisku připravily Michaela Kratochvílová, Petra Janáčková a Hana Kolářová



SOU potravinářské v Písnici – jaký bude další osud?

Na konci května přijel do Středního odborného učiliště potravinářského v Písnici radní hlavního města Prahy PhDr. Mgr. Vít Šimral, Ph.D. et Ph.D., s informací, že navrhne Zastupitelstvu hlavního města Prahy sloučení tohoto učiliště se SOU gastronomie a podnikání v Praze 14.

Zřizovatelem písnického učiliště není MČ Praha-Libuš, ale hlavní město Praha, o sloučení tak může rozhodnout výlučně jen Zastupitelstvo hlavního města Prahy, které zasedalo po redakční uzávěrce tohoto čísla časopisu U nás. Pan radní Vít Šimral návrh sloučení odůvodnil ekonomickými hledisky, snížením počtu příspěvkových organizací a využitím potenciálu nástupnické školy na Praze 14. Obsazenost SOU potravinářského v Písnici je podle důvodové zprávy pana radního Víta

	Počet žáků přijatých do 1. ročníku					2. kolo příjím. řízení 2019/2020
	2015/2016	2016/2017	2017/2018	2018/2019	2019/2020	počet volných míst
řezník-uzenář	13	10	19	15	31	0
kuchař-číšník	38	45	59	45	54	6
celkem	51	55	78	60	85	6

Šimrala následující: obor řezník-uzenář, nejvyšší povolený počet 210 žáků, k 30. 9. 2018 se v oboru vzdělávalo celkem 37 žáků; obor kuchař-číšník, nejvyšší povolený počet 320 žáků, k 30. 9. 2018 se v oboru vzdělávalo celkem 112 žáků. Celková naplněnost školy je tedy 28 % žáků z celkové kapacity. Kapacita internátu v Písnici je 70 žáků, ubytováno v něm bylo 20 studentů, tedy opět méně než 30 % z kapacity internátu.

Vedení školy ovšem tato čísla rozporuje, cílová kapacita ško-

ly je zastaralá a zájem o školu poslední léta naopak stoupá. Pro rok 2019/2020 bylo do oboru řezník-uzenář přijato 31 studentů, do oboru kuchař-číšník 54 žáků. Kapacita 1. ročníku bude naplněna, jak dokládá tabulka. Nástupnickou organizací se má podle návrhu stát SOU gastronomie a podnikání na Černém Mostě, která zajišťuje výuku v těchto oborech: řezník-uzenář, cukrář, pekař, kuchař, číšník a dalších.

Zastupitelstvo MČ Praha-Libuš, ač není zřizovatelem, situaci na červnovém jednání důkladně pro-

Zdroj: SOU potravinářské v Písnici

jednalo a v usnesení poděkovalo pedagogickému sboru za úsilí, které věnuje a nadále bude věnovat žákům, včetně žáků se speciálními vzdělávacími potřebami. Současně Zastupitelstvo MČ Praha-Libuš vyjádřilo SOUP v Písnici podporu a jednomyslně všemi přítomnými 16 hlasy odhlasovalo nesouhlas s plánovaným sloučením obou škol, tedy zánik písnického učiliště.

Jiří Koubek,
starosta Libuše a Písnice

Kontejnery na odpad na druhé pololetí 2019

VELKOOBJEMOVÉ KONTEJNERY Z ROZPOČTU MĚSTSKÉ ČÁSTI

Kontejnery budou přistaveny první stanovený den cca od 16:00 hodin.

- od 13. do 15. září** Betáňská x Na Musilech, Na Losách x Javorenská, Výletní x Zahrádecká, Na Močále x Třebějická
- od 20. do 22. září** Ke Kašně (u MŠ), Na Domovině (vedle zahrady MŠ), Mirotická x Zbudovská, Zahrádecká (u popelnic ve spodní části ulice)
- od 4. do 6. října** K Jezírku x Vyšebrodská, Na Konečné x K Vrtílce, Na Okruhu (u čp. 389)
- od 11. do 13. října** Ke Kurtům x Na Okruhu, Drůbežářská (mezi Libušskou a v Koutě), Ohrobecká x Lojovická
- od 18. do 20. října** K Vrtílce x Na Konečné, Ke Lhoteckému lesu x Lojovická, K Lukám (u parkoviště K Lukám), Zbudovská x Mirotická
- od 25. do 27. října** K Novému sídlišti x Na Šejdru, U Bazěnu (vedle SOU), V Rohu x V Koutě

Na každé uvedené stanoviště budou přistaveny celkem dva kontejnery. Pokud se zaplní v pořadí druhý kontejner již v sobotu, může se stát, že v neděli na místě již žádný kontejner nebude nebo v něm již nebude místo pro uložení vašeho odpadu. Z tohoto důvodu nedoporučujeme odkládat uložení odpadů až na neděli.

Sběrné nádoby jsou určeny pouze pro objemný odpad z domácností (nábytek, koberce, podlahové PVC, zrcadla, umyvadla, vany, sportovní náčiní, autosklo, kovové předměty apod.), který nelze odkládat do běžných kontejnerů. Nejsou určeny pro odpad vznikající při podnikatelské činnosti.

VELKOOBJEMOVÉ KONTEJNERY Z ROZPOČTU HLAVNÍHO MĚSTA PRAHY

Velkoobjemové kontejnery budou přistaveny ve stanovený den vždy po dobu 4 hodin, a to od 14:00 do 18:00. Po celou dobu bude přítomna obsluha.

- 10. září** K Lukám (parkoviště K Lukám), K Vrtílce x Na Konečné, Na Okruhu (u čp. 389), Ohrobecká x Lojovická
- 8. října** Betáňská x Na Musilech, Ke Kašně (u MŠ), K Novému sídlišti x Na Šejdru, Na Močále x Třebějická
- 5. listopadu** Ke Lhoteckému lesu x Lojovická, V Koutě (u čp. 986), Zbudovská x Mirotická

Sběrné nádoby jsou určeny pouze pro objemný odpad z domácností (nábytek, koberce, podlahové PVC, zrcadla, umyvadla, vany, sportovní náčiní, autosklo, kovové předměty apod.), který nelze odkládat do běžných kontejnerů. Nejsou určeny pro odpad vznikající při podnikatelské činnosti.

Do kontejnerů nelze odkládat stavební suť, nebezpečné složky komunálního odpadu, chladničky, pračky, televize, monitory, počítače, biologicky rozložitelný odpad ze zahrad nebo pneumatiky. Uvedené druhy odpadu lze uložit v nejbližších sběrných dvorech hlavního města Prahy v ulici Generála Šišky nebo v ulici Obrataňská.

Službu organizuje a hradí ze svého rozpočtu hlavní město Praha, kontejnery přistavuje svazová společnost Pražské služby, a. s. Počet velkoobjemových kontejnerů je jednotlivým městským částem přidělován v závislosti na počtu obyvatel a dostupnosti sběrných dvorů.

VELKOOBJEMOVÉ KONTEJNERY NA BIOLOGICKY ROZLOŽITELNÝ ODPAD (BIO VOK)

BIO VOK z rozpočtu hlavního města Prahy budou přistaveny ve stanovený den po dobu maximálně 3 hodin. Pokud bude kontejner naplněn ještě před uplynutím stanovené doby přistavení, bude vyměněn za prázdný. Samozřejmostí je přítomnost obsluhy u každého kontejneru.

- 22. září od 9:00 do 12:00** Na Močále x Třebějická, Ke Lhoteckému lesu x Lojovická, **od 13:00 do 16:00** Na Losách x Javorenská, K Jezírku x Vyšebrodská
- 6. října od 9:00 do 12:00** K Novému sídlišti x Na Šejdru, K Vrtílce x Na Konečné, **od 13:00 do 16:00** Chvalšovická x Křeslanovská, Božejovická x Borotínská
- 27. října od 9:00 do 12:00** Betáňská x Na Musilech, Ohrobecká x Lojovická, **od 13:00 do 16:00** Drůbežářská (mezi Libušskou a v Koutě), Ke Kašně (u MŠ)
- 17. listopadu od 13:00 do 16:00** Zahrádecká (u popelnic), Zatoňská (travnatá plocha u rybníku Obecňáku)
- 30. listopadu od 9:00 do 12:00** Na Močále x Třebějická, U Zahrádkářské kolonie x Přírodní, **od 13:00 do 16:00** Na Losách x Javorenská, K Vrtílce x Na Konečné

Počet BIO VOK přiděluje jednotlivým městským částem Magistrát hl. m. Prahy v závislosti na počtu obyvatel, dostupnosti sběrných dvorů a typu převládající zástavby.

Odbor životního prostředí a dopravy ÚMČ Praha-Libuš

ROZHOVOR

Územní plán je velkým zásahem do práv občanů

Na otázky časopisu U nás odpovídá Ing. Pavel Macháček, radní a místostarosta městské části Praha-Libuš. Do jeho působnosti patří doprava, životní prostředí a územní plánování.

Jaký máte vztah k Libuši a Písnici?

Jako k domovu. Bydlím tady od roku 1986. Takže jsem tady strávil většinu života. A vypadá to, že tady také umřu.

Od kterého roku jste v roli zastupitele MČ Praha-Libuš? Proč jste se do této veřejné služby dal?

Poprvé jsem byl zastupitelem zvolen na podzim 1998. Během toho roku jsem několikrát navštívil zasedání tehdejšího zastupitelstva a dospěl jsem k závěru, že bych to zvládl taky. A lépe.

Co považujete za tu dobu jako největší změny v Libuši a Písnici?

Především tady definitivně zanikl potravinářský průmysl a na jeho místě vznikla Sapa, tzv. Malá Hanoj. Podle mých informací se jedná o největší vietnamské centrum v Evropě. Za humny nám vede Pražský silniční okruh. Naše páteřní komunikace, ulice Libušská, je konečně v normálním stavu.

Jak dlouho pracujete ve funkci radního? Pomáhají vám v ní vaše profesní zkušenosti?

Od ledna 2004. Jsem stavař, zaměstnaný u české složky velké nadnárodní společnosti. Mou profesí je realizace silničních staveb. Takže určitě pomáhají.

Co vás nejvíc baví ve vašem volném čase?

Rád cestuji. Zajímá mě historie. Také trochu sportuji.

Máte v kompetenci dopravu, životní prostředí a územní plánování. Můžete jednotlivé oblasti krátce rozvést? Zač v nich odpovídá radní této městské části, co je na zodpovědnosti hl. m. Prahy, případně dalších správních institucí?

Zásadní je to, že pravomoci obce má hlavní město jako takové. Městským částem jsou svěřeny pouze dílčí kompetence. Nemůžeme se srovnávat kupříkladu se sousedními Dolními Břežany, kde si o všech obecních záležitostech rozhodují sami. To u nás zkrátka nejde. V oblasti územního plánování jsme v podstatě jedním z přípomínkových účastníků. Koneč-

né rozhodnutí činí zastupitelstvo hlavního města. V oblasti dopravy a životního prostředí náš rozpočet stačí pouze na běžnou údržbu. O jakékoli finance nad tento rámec musíme speciálně žádat. Investice jsou v gesci magistrátu.

DOPRAVA

Co vnímáte v současné době jako hlavní bolesti ohledně dopravy v naší městské části?

Máme tady velký rozsah tranzitní dopravy a tomu naprosto neodpovídající komunikace. Postrádáme kolejovou dopravu. A hodně chybí.

Máte k dispozici nějaká data o hustotě provozu na Libušské, Meteorologické a Dobronické a jeho vývoji? Změnilo se něco po loňské rekonstrukci Libušské ve staré Písnici?

Nemám žádná čerstvá data. Z logiky věci se nic podstatného na hustotě provozu změnit nemohlo. Rekonstrukce Libušské pouze zlepšila katastrofální stavebně-technický stav této páteřní komunikace. A samozřejmě hodně pomohlo zřízení okružní křižovatky Libušská – Kunratická spojka.

Pokud vím, jste autorem myšlenky na obchvat kolem Písnice a Libuše po východním okraji a přes Sapu, která s řešením souhlasí. Jak reálně je v současnosti, že obchvat vznikne? Nevyloučí nová silnice naopak zvýšení provozu přes naši městskou část, byť jinou trasou? Jak se stavíte k faktu, že tímto řešením by se další obytné domy nově octly blízko naší komunikace?

To je trochu složitější. Ten obchvat má několik částí. Jeho nejjihnější část, od Kunratické spojky na jih, je zakreslena v platném územním plánu od okamžiku jeho platnosti, od r. 1999. Tato část má nyní, několik málo týdnů, platné územní rozhodnutí. Její význam považuji za nespochybnitelný. Pokud nevznikne, tak se budeme dost problematicky dostávat ke konečné stanici metra Depo Písnice. A před námi se tam budou dostávat stejně problematicky její budovatelé, stavaři. Dále tato část okruhu odkloní dopravu ze staré Písnice a umožní otevření mimoúrovňové křižovatky na Pražském okruhu. Já dlouhodobě požaduji severní pokračování tohoto obchvatu. Přes Sapu na Dobronickou a dále na Vídeňskou. Cca 10 let je zanesen v územním plánu úsek Kunratic-



ká spojka – Dobronická, přes Sapu. Jižní část tohoto úseku, od Sapy ke Kunratické spojce, je ochotna realizovat společnost Sapa. Nejsevernější úsek, Dobronická – Vídeňská, zatím v územním plánu není, ale tzv. metropolitní plán s ním počítá. Celý obchvat je navrhován se současnou samostatnou cyklostezkou. Vyjadřovat se k termínu realizace je v dnešní době dost podobné jako věštění z křišťálové koule. Reálně to je, ale termín odhadnout nelze. Účelem tohoto obchvatu je mimo jiné odvést tranzitní dopravu na co nejméně obydlené území.

Co dělá vedení MČ Praha-Libuš pro to, aby bylo zajímavé nechat auto doma a k dopravě do centra Prahy používat MHD, případně kolo, a zejména, aby místní častěji než auto volili pěší chůzi či kolo pro cestu do škol, za službami, odpočinkovými aktivitami?

Na to je jediná možná odpověď. Musíme tady mít odpovídající MHD, sjízdné cyklotrasy a schůdné chodníky. A o to se snažíme.

Jak se radě MČ Praha-Libuš spolupracuje s pražským dopravním podnikem? V poslední době se podařilo zajistit žádané zastávky autobusů např. u cholupického hřbitova, na konečné v Písnici, v Dobronické. Zdá

se, že autobusy zejména k Sapě jezdí často, spojení až na Točnou je také příjemné, dobré spojení máme na Smíchov, do Modřan i na Jižní Město. Co je ještě nyní třeba?

Záležitostí tohoto roku by měla být autobusová zastávka Mílová ve směru Modřany. Rekonstrukce Libušské přinesla výrazné zlepšení autobusové dopravy v Písnici. Podařilo se nám přeorganizovat autobusové zastávky Na Konečné. Konečně tak můžeme všechny autobusové linky využít tuto zastávku v obou směrech. Mimotochodem, konečně řešení by měl přinést až obchvat Písnice. Jeho součástí je také zřízení definitivní konečné stanice autobusu 113 na úrovni rezidence Vrtilka i se zázemím pro řidiče. Pravidelně při jednáních s Ropidem (organizátor veřejné dopravy) požadujeme zkrácení intervalů, ale tady narážíme na kapacitní možnosti. Nejde ani tak o nedostatek autobusů, ale začíná být kritický nedostatek jejich řidičů. Obecně si myslím, že autobusová doprava je víceméně na hranici svých možností a že jediným možným kvalitativním zlepšením je trasa metra D a prodloužení tramvajové trati z Modřan do Libuše.

Jak to s prodloužením tramvaje z Modřan na Libuš teď vypadá?

V rámci možností dobře. Tato stavba má platné územní rozhod-

nutí a nyní probíhá stavební řízení. Jako u všech staveb tohoto typu dochází k zásahům do pozemků v soukromém vlastnictví. Stavebník, Dopravní podnik hl. m. Prahy, musí v rámci stavebního řízení dosáhnout majetkoprávního vypořádání. Zatím to vypadá, že z tohoto hlediska by stavba tramvajové trati Modřany – Libuš měla patřit k těm méně složitým.

Potřebujeme tedy vůbec metro na Libuš a do Písnice? Teď to docela vypadá, že obslužnost naší městské části veřejnou dopravou není špatná. Neznamená metro především nápor stavebníků, spekulace s pozemky a nemovitostmi, zastavování dosud volných přírodních ploch, provoz a parkování množství aut ze Středočeského kraje?

Kdyby za Písnicí byla neosídlená pustina dlouhá řekněme 100 km, tak by se o tom dalo určitě uvažovat. Skutečnost je ale naprosto jiná. Praha je centrem republiky a Středočeského kraje. Za naši hranici jsou obce a městečka Středočeského kraje. Jejich obyvatelé každodenně cestují do Prahy. Každé ráno jsou příjezdové silnice beznadějně zaplněny automobily. Odpoledne taktéž. To když se Středočeši vrací domů. Na cestě tak stráví spoustu času, jak v autě, tak v autobuse. Jediným řešením, které by to mohlo změnit, je konečná stanice metra na hranici Prahy s velkokapacitním parkovištěm. Já o lepším řešení nevím.

Jaké jsou plány MČ Praha-Libuš v utváření cyklistické infrastruktury? Zvažujete též, aby se nedostávala do konfliktu s lidmi, kteří raději chodí pěšky, nebo s ochranou přírody v Modřanské roklí?

Máme zde několik oficiálních cyklotras. Ve směru východ – západ je to cyklotrasa A21 z Modřan Modřanskou roklí na sídliště Písnice a dále do Kunratic. Ve směru sever – jih je to cyklotrasa A42. Ta vede z Novodvorské přes sídliště Písnice a Písnici do Hodkovic. Na ní musíme zlepšit úsek mezi sídlištěm a Hoštickou ulicí. O oddělení cyklistů od pěších neuvažujeme. Na to vůbec nejsou prostorové možnosti. A že by cyklisté ničili přírodu? To asi nebude zásadní problém.

ÚZEMNÍ PLÁNOVÁNÍ

Lidé, kteří žijí v Libuši a Písnici, určitě oceňují krásné přírodní prostředí s Přírodním parkem Modřanská rokle – Cholupice, lesem na Kamýku či nezastavěnými prostory na severovýchodě Libuše a mezi starou Písnicí a Sídlištěm Písnice, klidný charakter zástavby včetně zachovalého tradičního až vesnického rázu některých částí Písnice a Libuše a zároveň snadnou dostupnost do centra Pra-

hy. Jak se v radě stavíte k tomu, aby se tyto přednosti naší městské části opatrovaly a rozvíjely citlivě?

Kladně. Tady je spíš problém v tom, že pod pojmem opatrování a citlivý rozvoj si každý může představit něco jiného.

V zápisech z jednání rady se občas můžeme dočíst, že souhlasila, a jindy naopak nesouhlasila s nějakou žádostí o změnu územního plánu. Kdy se rozhodujete těmto žádostem vyhovět, a kdy ne?

O tom se se můžeme dočíst také v zápisech z jednání zastupitelstva. Vyjádření městské části k územnímu plánu a jeho změnám je vyhrazeno zastupitelstvu. Rada městské části pouze zpracovává návrh. Konečný verdikt je v pravomoci zastupitelstva hlavního města. Návrh, který vychází ode mě a z rady naší městské části vychází ze znalosti daného místa. Každá ta situace je naprosto specifická. Takže nějakou univerzální odpověď, kdy ano, a kdy ne, dát neumím. Asi bude nejlepší, když uvedu dva příklady. První příklad: Rodina vlastní velký pozemek, na jeho malé části má rodinný domek. Chtěla by na svém pozemku postavit ještě dva rodinné domy. Ale nejde to. Územním plánem je totiž určeno, že je to park, hřbitov nebo historická zahrada. Nic takového tam nikdy nebylo a není. Ani si neumím představit, že by tam něco takového mohlo vzniknout. V tomto případě navrhuji a doporučuji změnu. Jiný příklad: Pán vlastní pozemek s rodinným domkem. V sousedství přikoupil další pozemky, které jsou územním plánem určeny jako pole. Pán věděl, že kupuje pole. Nyní by na nich chtěl stavět, a proto žádá o změnu územního plánu. V tomto případě jsem proti změně. Snad tyto dva příklady, pro představu, proč někdy ano, a jindy ne, stačí. Na popis všech projednávaných případů tady asi nemáme dost prostoru.

Můžete, prosím, čtenářům přiblížit proces takové změny v územním plánu? Co se děje dál, pokud rada městské části se změnou souhlasí? Kdy a jak do procesu vstupuje zastupitelstvo městské části, magistrát jako úřad, zastupitelstvo hlavního města? Má veřejnost možnost se k tomu vyjadřovat?

Jedná se o nesmírně složitý proces. Dá se říci, že je identický se schvalováním územního plánu. Tedy co do postupu. Asi bude jednodušší, když místo složitě odpovídi otiskneme oficiální dokument. K těm dílčím podotázkám. Ať rada městské části se změnou souhlasí, nebo nesouhlasí, vždy je návrh rady předložen k projednání zastupitelstvu městské části. Takže zastupitelstvo městské části do procesu vstupuje ihned po radě měst-

ské části. K návrhu se dále vyjadřuje Institut plánování a rozvoje (IPR) a tzv. dotčené orgány státní správy. To může být celá řada odborů magistrátu a odborů MČ Praha 12. Na úrovni samosprávy hlavního města se k tomu ještě vyjadřuje příslušná komise rady, výbor zastupitelstva, pak rada a konečné slovo, tedy rozhodnutí, má v rukou zastupitelstvo hlavního města. Veřejnost má možnost se vyjadřovat. A opakovaně.

Jak moc tedy, shrnuto, mají volení zastupitelé městské části a z nich zvolená rada, ve svém vlastním rozhodování, co se zde může dít, a na kolik podléháme rozhodování na úrovni hlavního města? Jaké mantinely jsou v současné době nepřekročitelné? Jak moc je například chráněno před stavebními zásahy území v kategorii přírodní park, přísněji chráněné Přírodní památky Modřanská rokle, území v kategorii biokoridor, lesní půda či zemědělská půda?

To je zvláště formulováno „co se zde může dít?“. O tom, co se zde může dít, rozhodují zákony. Nikoli rada. Je-li míněno, co se zde může postavit, tak o tom rozhoduje stavební úřad. Základní mantinely jsou dány platným územním plánem. Jakýkoli stavebník, nebo chcete-li investor, je povinen tyto mantinely respektovat. A stavební úřad musí dbát na to, aby je skutečně respektoval. To stavebník prokazuje ve stavebním řízení a u náročnějších staveb také v územním řízení, které tomu stavebnímu předchází. K dílčím stavebním záměrům se za městskou část vyjadřuje rada, a to vesměs na základě doporučení komise stavební a dopravy. Ke složitějším záměrům se vyjadřuje zastupitelstvo. Ale rozhodnutí je vždy na stavebním úřadu. K těm dílčím podotázkám. Přírodní park (původně zóna klidu) Modřanská rokle – Cholupice je rozsáhlé území zaujímající mimo jiné i obytnou zástavbu staré Písnice, Cholupice a Točného. Jak vidíme, tady lze ledacos, například postavit dálnici (Pražský okruh). V sousedních Cholupicích proběhla, na naše poměry velká, developerská výstavba. Přírodní památka Modřanská rokle je podmožinou přírodního parku. A je to skutečně jenom vlastní rokle. Občas dochází k záměně těchto pojmů. Někdy záměrně, někdy z neznalosti. V přírodní památce, v lese, na poli atd. toho moc postavit nejde. Vlastně jenom nezbytně nutné obslužné provozy jako lesní cesty, polní cesty a podobně. Pokud někoho zajímá přesný výčet, tak ho nalezne v textové části územního plánu.

Jak vy sám sebe vnímáte uprostřed tlaku: na jedné straně stavebníků či developerů, na druhé straně respektu k soukromému vlastnictví? Pocí-

til jste někdy rozpor, kde situace není jasně vymezena zákonem, který jste si musel osobně vyřešit?

Územní plán je velikým zásahem do práv občanů. Striktně vymezuje, co na svých pozemcích můžou a nemůžou dělat. Takže rozpor vidím úplně jinde. Uvedu příklad. Rozzlobený občan se dožaduje, aby jeho pozemek byl zastavitelný. Má proto naprosto pochopitelné důvody. Je vlastníkem pozemku, který je územním plánem definován jako nezastavitelný (například park, biokoridor). Tím pádem jeho pozemek dramaticky ztrácí cenu. Navíc ho nemůže ani oplotit. Takže se občas stane, že takový pozemek někdo naprosto nezodpovědný využije jako smetiště. Lidsky takového rozzlobeného občana naprosto chápu. Zároveň ale musím respektovat nezbytnou nutnost parků, biokoridorů a podobně.

V jakém stavu je teď příprava Metropolitního plánu, budoucího nového územního plánu Prahy?

V červnu minulého roku jsme na zastupitelstvu schválili připomínky naší městské části k návrhu tohoto dokumentu. Teď se veškeré došlé připomínky zpracovávají a očekávám, že budeme pozváni na projednání našich připomínek na magistrát.

ŽIVOTNÍ PROSTŘEDÍ

Co má na starosti MČ Praha-Libuš v oblasti životního prostředí? Co spadá do působnosti Prahy 12, co hl. m. Prahy?

Platí, co jsem řekl v jedné z úvodních odpovědí. Postavení města má výlučně Praha jako celek. A navíc má také postavení a pravomoci krajského úřadu. Pravomoc Správního obvodu Praha 12 zhruba odpovídá pravomoci někdejších okresních měst. Konkrétně: Úřad MČ Praha-Libuš zajišťuje výkon státní správy v oblasti ochrany přírody a krajiny (povolování kácení stromů) a ochrany zvířat proti týrání. Zajišťuje údržbu veřejné zeleně, správu dětských hřišť v plochách městské zeleně, odstraňování černých skládek, svoz objemného odpadu od obyvatel, koordinaci svozu separovaného odpadu spolu s MHMP a Pražskými službami, koordinaci nakládání s komunálním odpadem na území městské části. To je asi všechno.

Správní obvod Praha 12 zajišťuje výkon státní správy v oblasti zemědělského půdního fondu, ochrany ovzduší, vodního hospodářství a myslivosti. Magistrát je vrcholový úřad. Projednává a rozhoduje o odvolání proti rozhodnutí Správního obvodu Praha 12. Schvaluje navýšení četnosti svozů tříděného odpadu. Například.

Kdo má na starosti úklid chodníků, zejména podél hlavních ulic? Jak často se čistí?

Úklid chodníků podél hlavních ulic provádí technická správa komunikací (TSK). Tyto chodníky jsou v její správě. Úklid provádí nepravidelně dle potřeby, většinou na náš podnět. Pravidelně se provádí pouze úklid po zimním období. Chodníky ve správě městské části uklízí naši pracovníci dle potřeby. Místní komunikace a chodníky jsou pravidelně uklíženy zametacím strojem. Tedy tam, kam je možno najet a stroj se tam vejde.

V poslední době se rychleji do povědomí veřejnosti dostává, že klimatické změny jsou realitou, a ne právě příznivou. Jak se vy sám stavíte k této výzvě?

Beru ji vážně. Snažím se v tom hlavně zorientovat. Myslím, že jde o to, abychom začali správně dělat to, co už asi sto let děláme blbě. Tedy zadržet co nejvíc dešťové vody tam, kde spadne. To se lehce řekne, ale podstatně hůře realizuje. A jinak se to musí řešit v krajině a jinak ve městě. A musíme vzít na vědomí, že jsou plochy, kde to prostě nejde. Například silnice. Dnes je hitem propagace budování mokřadů a masivního zasakování. V obecné rovině je to v pořádku. Ale nesmí se to považovat za univerzální všelék. Mokřady, alespoň myslím, můžou být vítány útočistěm obtížného hmyzu. Proto asi nebudou vhodné bezprostředně blízko lidských sídlišť. Také se teď dost kritizují trávníky. Chápu, že louka s vysokými travinami zadrží víc vody než nízko zastřížený trávník. Nejsm si ale jistý, co na to alergici. A takových otázek a možných protikladů je určitě víc. To jenom pro příklad.

Strategie adaptace hl. m. Prahy na klimatickou změnu, dokument shrnuje pražskou radou v roce 2017, přináje praktická opatření, jak snížit vliv extrémních teplot, sucha, a naopak přívalových srážek a povodní na obyvatele, jak snižovat energetickou náročnost a podporovat adaptaci budov, jak zlepšovat podmínky pro udržitelnější mobilitu atd. Seznámil jste se s touto adaptační strategií?

Zevrubně. Ono je to poměrně složité téma zasahující do více oborů. Pokud to možno hodnotit, tak je to souhrn rozumných doporučení, která by se měla dodržovat. Otázkou je, kdy tomu tak skutečně bude. V sepisování strategií, směrnic a jiných dokumentů jsme celkem dobří. Horší to je s jejich plněním. Zaujala mě třeba věta, že tam, kde chce město zřídit biokoridor, musí získat příslušné pozemky (volně parafrázuji). To je myslím evidentní i bez strategie. Zatím jsem takový případ nezaznamenal. V Písnici máme ně-

kolik biokoridorů, nefunkčních. Jsou umístěny z větší části na soukromých pozemcích. K velké nelibosti jejich vlastníků. O tom už jsem mluvil v jiné souvislosti. Aby tam vznikl funkční biokoridor, tak musí město tyto pozemky napřed získat, čili odkoupit. Posledních třicet let to veřejné správě příliš nejde ani v případech pozemků pro nejdůležitější dopravní infrastrukturu (dálnice, metro). Snažím se být optimistou, ale nevidím jediný důvod, proč by tomu mělo být u biokoridorů a parků jinak. Také se nesmí se strategií zacházet dogmaticky. Již jsem zažil příklad, kdy úředník dotčeného orgánu státní správy požadoval zajištění vsakování na místě, kde se prostě nic nevsákne. Na téměř nepropustném podloží. Přírodní zákony zkrátka nejdou překonat žádnou strategií. Strategie uvádí také příklady dobré praxe z Prahy. Z nich mě zaujal návrh na „zlidštění“ Legerovy ulice. Je tam také poměrně detailně navržen způsob ochrany kořenů stromů. Řeší to, kromě jiného, ale spoušť teoreticky, aby kořeny nezarostly do kabelů, kterých je v městských ulicích požehnaně. To je důležité mít vyřešené. A potěšilo mě, že tam jsou uvedeny dva příklady od nás, z Libuše a Písnice. Vysazování stromů při příležitosti vítání občánků a podpora zeleně fotosoutěží Rozkvetlé okno.

Zajímá se rada o opatření pro lepší hospodaření s přirozenými srážkami, jako jsou různé vegetační prvky, tvarování terénu, zasakování vody na pozemcích místo odtoku do kanalizace, při jednání s investory?

To je poměrně složitá otázka. A mám dojem, že se nám ta témata stále opakují. My tady těch investorů tak moc nemáme. Ale investoři by měli být ti, co dotazovaná opatření uplatní v praxi. Oni někteří z nich již dělají. Tedy pokud to jde. Popíšu příklad rezidence Vrtlika. Na každém dílčím pozemku je zakopána cisterna a do ní svedeny střešní žlaby a veškerá přebytečná dešťová voda z pozemku. Uliční vpusti jsou zaústěny do podstatně mohutnějších cisteren a z nich je regulovaný odtok do potoka. Do kanalizace neodteče nic. Zasakování tam není možné. Do místního terénu se toho moc nevsákne. Dnes se také propagují zatravněné střechy. Určitě dobrý nápad. Tedy za předpokladu, že je dobře udelaná střešní hydroizolace. Znamená to návrat k plochým střechám. Na novostavbách by to neměl být problém. Na střeše trávník a někde v podzemí cisterna na dešťovou vodu. A z cisterny rozvod dešťové vody nejen na zalévání střechy ale i na splachování. Pokud je mi známo, tak právě podobné systémy už někteří developeři realizují.

Voda bez užítka odtéká do kanalizace spíše z komunikací. Tam je poměrně složité nalézt nějaké rozumné řešení. Zejména je-li uliční profil úzký. Odvádět vodu do podloží komunikací bych nedoporučoval. Zakládat silnice na podmačeném podloží je úplně špatně. Taková komunikace jde rychle do kopru.

Rekonstrukce Libušské ve staré Písnici se prováděla loni podle zhruba 10 let starého projektu: Udělalo by se dnes něco jinak? Třeba užší betonové chodníky, které se v létě rozpálí, voda z nich rychle odtéká kanalizací? Zvažujete u nových projektů zasakovací plochy, změnu výšky obrubníků, zatravněvací dlaždice místo částí asfaltu, aspoň někde mlatové chodníky? Myslíte v radě při schvalování projektů na taková jednoduchá, ale v praxi dosud méně zavedená opatření, která nemusí stát skoro nic, jen malou změnu v přístupu?

To je několik otázek najednou. Napřed k té Libušské. Projekt jsme připomínkovali krátce po rekonstrukci Libušské v Libuši. Tehdy se ukázalo, že největším problémem jsou někteří, ne zcela normální, řidiči. To jsou ti, co usoudili, že důvodem rekonstrukce je, aby mohli jezdit rychleji. Proto jsme pro písnické pokračování požadovali doplnění co největšího množství zpomalovacích prvků. Dále došlo ke zúžení vlastní vozovky a rozšíření zelených pruhů. Chodníky bych rozhodně nezužoval. Jsou tak široké, aby se na nich mohli chodci normálně minout, předejít, vést kočárek atd. Rozhodně nejsou nijak extrémně široké. Komunikace, a to jak vlastní ulice, tak chodníky, rozhodně nejsou určeny k tomu, aby na nich dlouho stála voda. Naopak voda z nich má rychle odtéct. V Písnici máme tu výhodu, že je tam zřízena dešťová kanalizace. Je ukončena vodo hospodářským zařízením, tzv. dešťovou usazovací nádrží (DUN) na kraji Modřanské rokle vedle ulice Ke Břežině. Z ní je regulovaný odtok do Písnického potoka a na něm před ústím do Vltavy minimálně čtyři nádrže. Takže rozhodně nemůže dojít k přehlcení potoka, čerpadel, případně čistírny odpadních vod. K těm dalším otázkám. Souhlasím s tím, že vámi dotazovaná opatření nejsou finančně náročná, ale otázkou je možnost a vhodnost jejich aplikace. Zasakovací plocha je možná tam, kde je vsakovací, tedy písčité podloží. Asi se i bez důkladného geologického vzdělání shodneme na tom, že do skalního, nebo naopak jílovitého podloží se toho moc nevsákne. V těchto případech, a těch je většina, by se muselo přikročit k jiným opatřením. A ta mohou být finančně hodně náročná. Výška obrubníků na Libušské odpovídá příslušné technické nor-

mě. Dotazu nerozumím, je třeba jej upřesnit. Zatravněvací dlaždice se poměrně běžně používají pro parkovací stání. Existuje jich mnoho typů. Vhodnost je třeba vždy zvážit dle konkrétní situace. Rozhodně se nehodí do profilu vlastní ulice. Tzv. mlatové chodníky. Úmyslně říkám takzvané, neboť s mlatem nemá nic společného. Jedná se o krásný příklad, kdy nějaký diletant něco nesmyslně pojmenuje a ono se to chytne. Ve skutečnosti se jedná o povrch ze ztuhlého jemnozrnného kameniva, čili nestmelený povrch neboli prašnou cestu. Vypadá moc hezky, ale má několik úskalí. Je absolutně nejnáročnější na údržbu. Velmi ochotně zarůstá. Podléhá jak vodní, tak větrné erozi. Z tohoto důvodu je absolutně nevhodný i na mírné svahy. Zažil jsem případ, kdy jsme po velmi krátké době nahrazovali tento povrch asfaltovým, neboť jeho správce zjistil, že není schopen tzv. mlatový povrch udržovat. Rozhodně je vhodný jako chodník v parku, ideální v zámeckém parku. Ale i tam jenom na rovině. Nikdy ne ve svahu.

Na jižním okraji staré Písnice vloni proběhla obnova biokoridoru Vrtlika. Jste spokojen s výsledkem? Bylo skutečně nutné vykácet vzrostlé stromy?

Občas se stane obrovská lidská tragédie. Padající strom nebo mohutná větev zabije člověka. Pokud se to stane v lese, tak se obvykle nehledá lidský viník této tragédie. Pokud se to stane ve městě na veřejném prostranství, tak se hledá viník. Tedy úředník, který dopustil, že neměl strom pod kontrolou. I z tohoto důvodu jsme si nechali zpracovat znalecký posudek na zdravotní stav stromů v biokoridoru Vrtlika. Závěr posudku nás dost vyděsil. Naprostá většina stromů byla v havarijním stavu, mnohé napadeny dřevokaznými houbami. Bylo zřejmé, že bude nutné většinu stromů vykácet. Vzhledem k choulostivosti takové činnosti jsme konzultovali správný úřední postup, a teprve poté přikročili k vlastní obnově. Tedy vykácení a zasazení nových stromů. Na výsadbou byl zpracován projekt a dozor při obnově dělal soudní znalec. Nejsm botanik ani dendrolog, tak věřím odborníkům v tomto oboru. A podle nich je vše v pořádku. Zajímavý je možná fakt, že většina vykáčených stromů patřila k nepůvodním druhům. Názvy topol kanadský nebo jasan americký celkem srozumitelně vypovídají o tom, kde je jejich původ. Nyní jsou vysázeny výhradně původní druhy.

Zabývali jste se někdy na úřadu jako lidé, kteří rozhodují o podobě a fungování veřejných prostranství,

Barevné dělení fází pořizování změny:
Príprava projednání
Projednání
Rozhodnutí

Zadatel o změnu ÚP může kdykoliv zažádat o stažení svého podnětu z pořizovacího procesu.

Veřejnost se v rámci procesu pořizování změn územního plánu může účastnit (fáze, kterých se veřejnost může účastnit, jsou zvýrazněny zelenou barvou)

- jednání VURM a ZHMP ve všech fázích procesu pořizování změn (podnět, zadání, návrh),
- veřejných projednání (případně vyhodnocení SEA).

Zkratky:

DO – Dotčené orgány

IPR – Institut plánování a rozvoje hlavního města Prahy (Zpracovatel)

KUP – Komise Rady hl. m. Prahy pro změnu územního plánu hl. m. Prahy (poradní orgán RHMP)

MMR – Ministerstvo pro místní rozvoj (nadřazený orgán)

RHMP – Rada hl. m. Prahy (připravuje program pro ZHMP)

SZ – Zákon č 183/2006 Sb. o územním plánování a stavebním řádu (stavební zákon), ve znění pozdějších předpisů
 UZR MHMP – Odbor územního rozvoje Magistrátu hlavního města Prahy (Pořizovatel)

VURM – Výbor pro územní rozvoj a územní plán Zastupitelstva hl. m. Prahy (poradní orgán ZHMP)

ZHMP – Zastupitelstvo hl. m. Prahy (rozhoduje)

Zdroj: MHMP

jak volit výsadby, aby se zachoval jedinečný místní ráz a funkčnost biodiverzity, například se nesázely exotické dřeviny tam, kde mohou růst domácí?

Ano, vždy volíme domácí původní dřeviny.

Napadají vás nějaké další aktivity v oblasti životního prostředí, kterými by se dalo našemu společnému domovu pomoci? Například ve spolupráci se spolky ještě rozšířit populární akci Uklidme Česko?

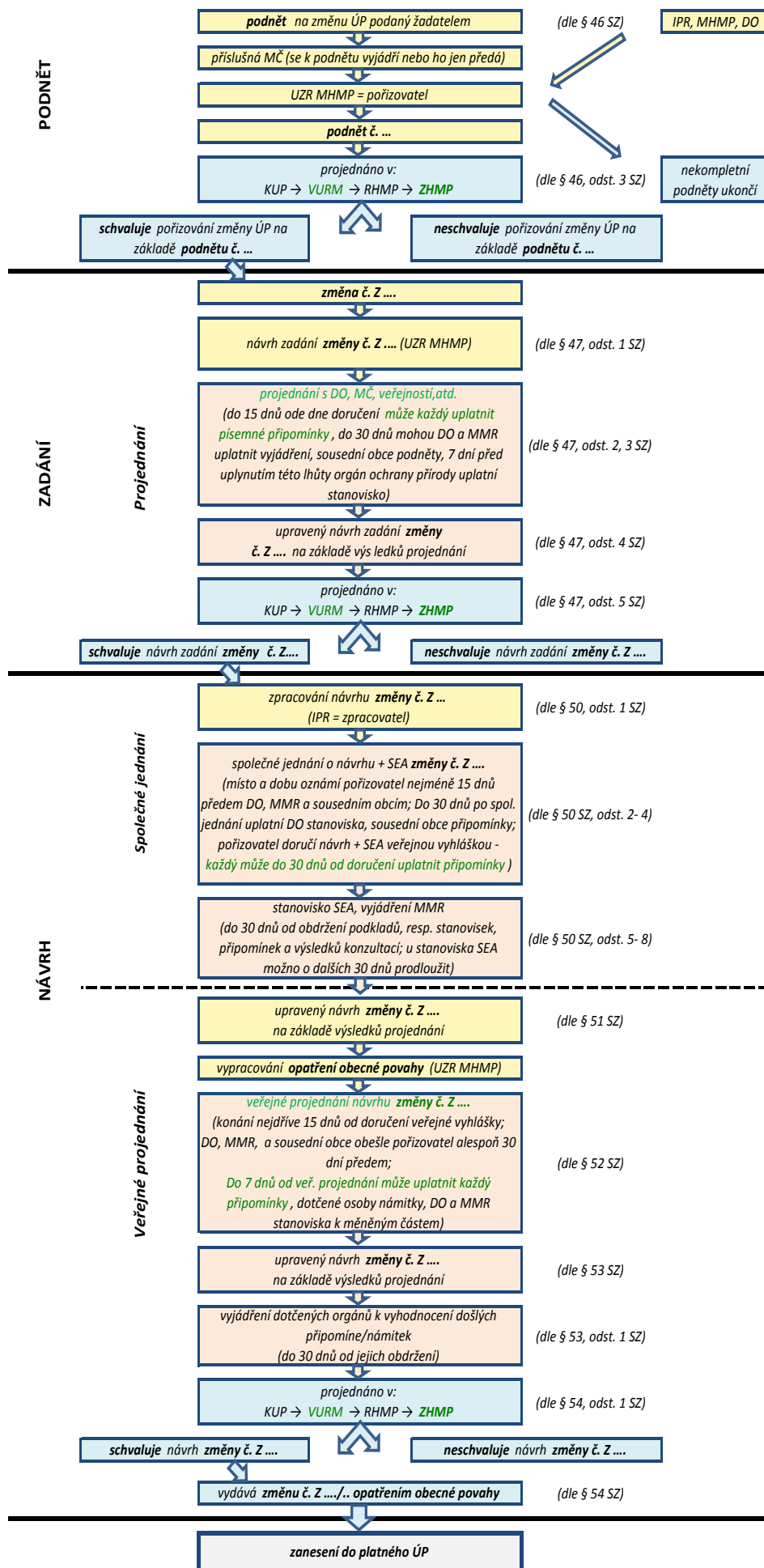
Uklidme Česko jsme letos poprvé pořádali jako městská část. Dále jsme poskytli vybavení a kontejner pro SDH Písnice, kteří také zorganizovali akci Uklidme Česko. Kontejner poskytujeme již několik let skautům z Modřan, kteří uklízí okolí Modřanské rokle. Příští rok opět uděláme akci. Vloni jsme plošně vysadili stromy, hledáme nová místa pro nové stromy.

Které místo nebo místa v Libuši a Písnici máte nejraději?

Modřanskou roklí. A také se mně líbí pomezí Písnice a Kunratic, v té jižní části.

Za odpovědi děkuje Hana Kolářová
 Foto: Kryštof Štafl

PROCES POŘIZOVÁNÍ ZMĚNY ÚZEMNÍHO PLÁNU



Zajímá vás, kde se co v Praze staví?

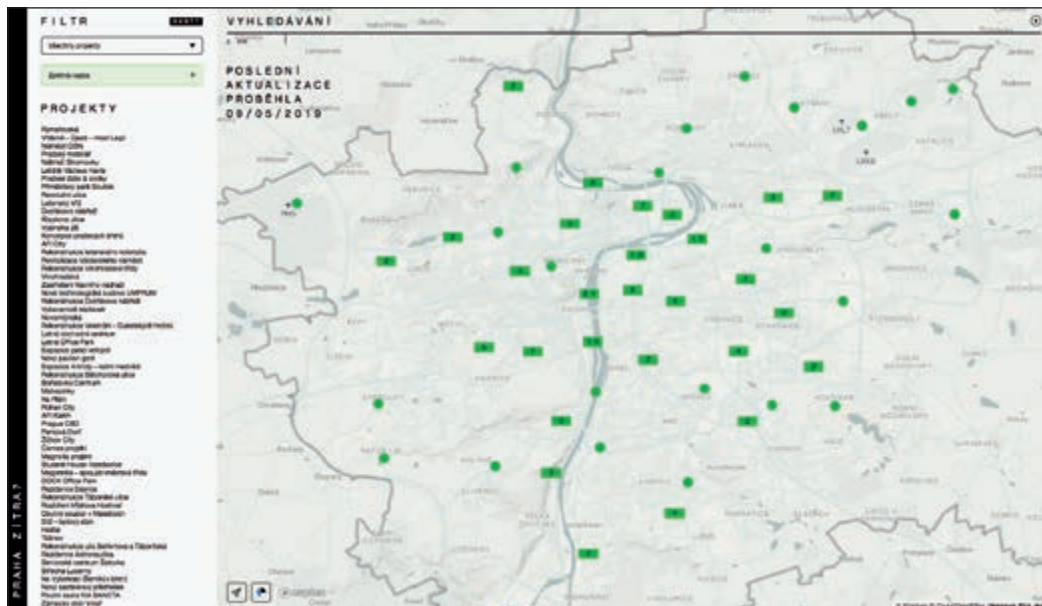
Plánované projekty v hlavním městě nyní najdete na jednom místě. Webový portál **Praha zítra?** prezentuje stavební projekty, které vzniknou v budoucnosti.

Na portálu prahazitra.cz bylo v červnu tohoto roku k nalezení celkem 197 pražských projektů v různých fázích vývoje – od idejí přes stavební záměry až po ty realizované. Jde o nové budovy, mosty, veřejná prostranství, ale třeba i celé čtvrti.

Většina projektů byla součástí tří výstav *Praha zítra?* v Centru architektury a městského plánování (CAMP). Edice výstav *Praha zítra?* byly prvotním krokem k vytvoření celistvé databáze stavebních záměrů a projektů – od drobné výstavby v proluce přes rekonstrukce náměstí a ulic až po velká rozvojová a transformační území. Právě na ně je kladen velký důraz. Tato území ztratila svůj původní průmyslový či dopravní význam a dnes jsou nevyužitá a zanedbaná. Pro mnohá tato území již existují nové plány, které mapový portál *Praha zítra?* shrmažďuje. Ti, kdo si projekty nestihli prohlédnout v CAMPu, si je nyní mohou díky mapovému portálu prostudovat online na adrese: <http://prahazitra.camp>.

Mapový portál prahazitra.cz slouží jako základní přehled stavebních záměrů na území hlavního města Prahy. Záměry různých velikostí, v různých místech, v různých stádiích přípravy. Záměry soukromých i veřejných investorů. Od prvních nápadů, přes projekty v procesu přípravy až po ty, které se již dokončují na staveništích.

Stavební záměry lze vyhledávat na mapě, nebo podle názvu a filtrovat podle fáze realizace či podle umístění na území městských částí. Každý projekt má svou vlastní kartu, která obsahuje základní data, detailní zakres umístění projektu, obrazový doprovod a struč-



nou textovou anotací. Informace obsažené v databázi pocházejí od investorů či projektantů, případně z volně dostupných zdrojů.

Účelem mapového portálu prahazitra.cz je přinášet a systematizovat základní informace o územním rozvoji hlavního města, nikoliv hodnotit a posuzovat zobrazené projekty.

Provozovatelem portálu prahazitra.cz je Institut plánování a rozvoje hl. m. Prahy (www.iprpraha.cz). Editorem obsahu je Centrum architektury a městského plánování (CAMP).

„Zeptali jsme se investorů na pět věcí – co stavíte, kde, jak to bude vypadat, kolik to bude stát, a kdy bude hotovo,“ vysvětluje Ondřej Boháč, ředitel Institutu plánování a rozvoje Prahy (IPR). Každý projekt tedy obsahuje základní informace o jeho umístění, investorovi, architektovi či výši investice, popřípadě zahrnuje vizualizaci a předpokládané datum realizace.

Zdroj: IPR Praha, CAMP, upraveno (red)

Nejvýznamnější plánovaný projekt v Libuši: BYTOVÝ DŮM ZELENÁ LIBUŠ

Byty nabízí prostory pro rekreační využití v zeleni, vlastní dětské hřiště, myčku kol a možnost vlastního pěstování ovoce a zeleniny.

Adresa: Novodvorská / Zbudovská, Praha-Libuš
 Investor: JRD Development, s. r. o.
 Architekt: MS architekti, s. r. o.
 Stav: Stavba
 Zahájení: 2018
 Dokončení: 2020
 Investice: 180 mil. Kč

Zdroj: <http://praha.camp/praha-zitra/5bfe825fab5be019679414a6-bytovy-dum-zelena-libus>



inzerce

vosa

**TISK, NÁVRHY
VÝROBA
A INSTALACE
REKLAMY**

tel.: 603 226 226
vosareklama.cz

- od vizitky po billboard**
velkoplošný digitální tisk
- PVC samolepky a polepy**
řezaná grafika
- grafické práce**
návrhy a příprava dat
- potisk triček**
již od jednoho kusu

Rodiče, děti, prázdniny a vysvědčení – tak trochu jiné „Vánoce“

Někdo by mohl namítnout, že nadpis článku je matoucí a nerosrozumitelný. Že se minul ročním obdobím a spojuje dohromady věci, které k sobě vůbec nepatří. Ale pouze zdánlivě.

Podle mého mají tato období v určitém aspektu mnoho společného. Obě jsou totiž pro rodiče školou povinných dětí svým způsobem přelomová. Na konci června, stejně jako na konci prosince, totiž končí „další rok“! V létě ten školní, v zimě kalendářní. Jak pro děti, tak pro rodiče jde o období významných předělů, kterým předchází období očekávaného zvýšeného napětí (poslední týdny před koncem) a následného úlevného vydechnutí. Uzavíráme! Buď vysvědčením, nebo Silvestrem.

„Uf, další rok je za námi,“ říkáme si.

ALE CO S TÍM?

Pomírně nyní fakt, že se letní a vánoční prázdniny liší svojí délkou. V obou případech je důležité, že jde o období, kdy rodinný život přechází dočasně do „jiného“ režimu. Žádné vstávání v šest, je přece „volno“, konečně se vyspíme, poskládáme si dny (a dovolenou) podle svého. Budeme si dělat, co chceme, a věnovat se tomu, co chceme a... vůbec. Pojedeme taky určitě navštívit babičku a dědu.

Kromě výše uvedeného ale nesmí chybět také to podstatné – bilancování uplynulého (půl)roku! Teď, v červnu, by měl být v cent-



ru naší pozornosti zejména vztah našeho dítěte k jeho osobnímu pokroku, ke škole, k učení. Prosim, dávejme si jako rodiče pozor na to, abychom dítě a jeho přístup ke škole nevnímali jen optikou čísel a známek, které vidíme na vysvědčení. Je to stejné, jako kdybychom partnerovi řekli, že nás nezajímá jeho přístup a zájem o práci, kterou dělá, ani to, jak je v ní dobrý, nebo co mu naopak nejde, ale pouze částka, kterou má na výplatní pásce a kterou donese domů. A jak se s tím „popasuje“, to je jeho věc.

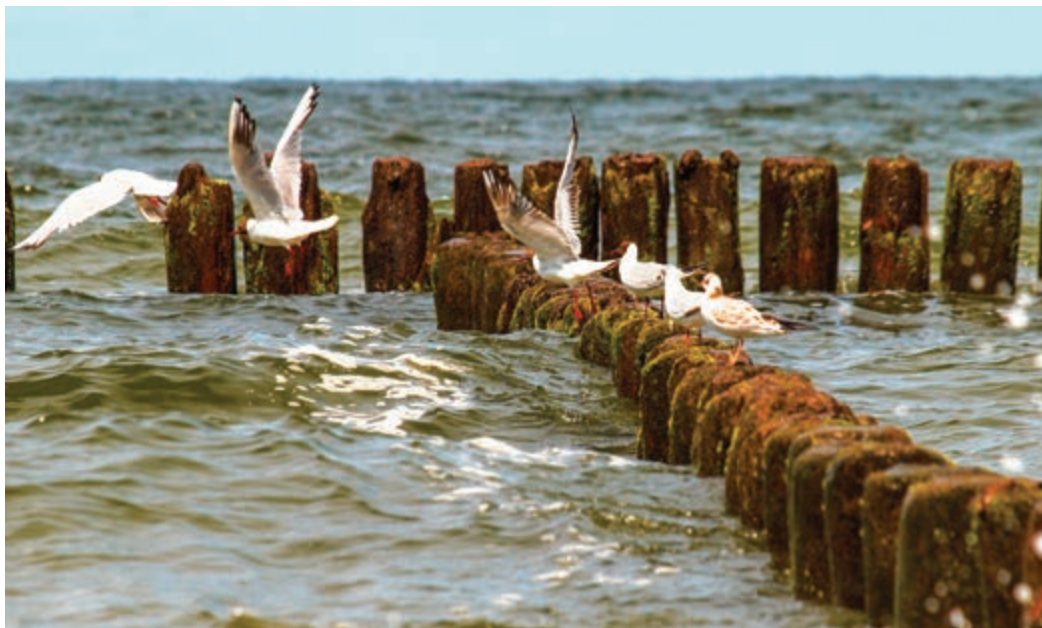
Do bilancování školních výsledků určitě patří zhodnocení toho, co se dařilo, i to, co už méně. Objektívni reflexi a zhodnocení by ovšem z mého úhlu pohledu měli činit nejen děti, ale také rodiče. Vždyť i oni byli po celých 10 měsících součástí vzdělávacího procesu svého žáka. Ať už jsou tedy výsledky zrovna u vás „jakékoliv“, věřím, že jste všichni společně prožili intenzivních a zajímavých 10 měsíců školního života. Určitě stojí za to se k němu vrátit aspoň na chvíli ještě jednou, s otevřenou myslí a úsměvem na tváři...

My, dospělí, prožíváme takové „bilancování“ intenzivně naopak hlavně o Vánocích. Kdy nám končí „starý“ rok a vítáme ten „nový“! A kdy si vyhodnocujeme naplnění našich životních cílů. Připomínáme si, co je pro nás důležité, naše hodnoty, postoje a očekávání. Na konci roku se chceme ohlédnout a říci si: „Splnilo se mi to, co jsem si přál a o čem jsem snil? Co jsem pro to udělal? Jak pilný jsem byl? Udělal jsem velký, nebo malý pokrok? A udělal jsem pro to maximum? Jak moc jsem byl svědomitý v dodržování toho, co jsem si předsevzal?

NA PRÁZDNINY S ČISTOU HLAVOU

Výsledky opravdu často odráží naši vlastní snahu, v některých obdobích se jen možná „opticky“ pracuje intenzivněji než jindy... V červnu stejně jako na konci kalendářního roku se tak často finišuje, „aby bylo vše hotovo“! Člověk si přeje, aby jeho výsledky byly co nejlepší, aby se uzavřelo to, co nebylo doděláno, aby na prázdniny a dny volna odcházeli všichni s „čistou hlavou“. V čase prázdnin je z mého pohledu dobré zhodnotit, milí rodiče, kolik podpory a energie jsme například věnovali tomu, abychom školní rok se svými dětmi (i sami se sebou) prožili v co možná největší spokojenosti a harmonii. Jak moc hloubaví a zvědaví jsme byli my sami? Jak moc jsme si povídali s dětmi o tom, co se ve škole a v jejich životě děje? Jak moc nás upřímně





zajímalo, co se jim daří, co je baví, a co ne? A proč? Nebo nám někdy stačilo jen vědomí, že víme, co bylo ve škole k obědu a jaké hodnocení získalo dítě za opakovací test z matiky?

Já osobně využívám čas, kdy děti přináší domů vysvědčení, k tomu, abych si vyhodnotila i svůj osobní poslední pracovní a životní půlrok. Co se mi podařilo od ledna, kam jsem se posunula ve svých předsevzetích. Zda mých šest posledních měsíců bylo naplněno činnostmi a aktivitami, kterým jsem se chtěla věnovat. Nebo zda jsem se omylem a náhodně nedostala zpět „do starých kolejí“...

RODIČ – DOMÁCÍ UČITEL

Stejně tak, jako není pro mne lehké být v každé chvíli svého života dokonalá, stoprocentní a bezchybná, mají to tak obdobně i moje děti. Nejsou v každém předmětu, v každém tématu a každé své dovednosti na té nejvyšší úrovni, kde „by mohly být, kdyby chtěly“. Ale jak říká poslední ze „Čtyř dohod“ od Dona M. A. Ruize: „*Vždy dělejte vše, jak nejlépe dovedete – ne více a ne méně než tak, jak to jde.*“ To, co je pro mne jako rodiče důležité, je vědomí, že se moje děti snaží pracovat na tom, aby ve škole i v životě dělaly pokroky. Aby se rozvíjely v radosti a spokojenosti. Aby do školy chodily rády. Klíčové je pro mne vědomí, že se snaží a dávají ze sebe po většinu roku maximum možného.

I proces učení je ale cesta – má své zatáčky, výšiny i propady. I moje děti mají období, kdy se jim velmi daří, a období, kdy je všechno „na houby“. Zkrátka stejně jako u nás, dospělých. Někdy jim to jde hůř, jindy líp. Někdy odevzdají skvělou školní práci, jindy je to

propadák. Ale tak to v životě prostě je. Jako máma si tedy i já sahám v červnu do svědomí a říkám si: Jak dobře jsem letos plnila všechny své životní role a úkoly? Jak velkou jsem byla podporovatelkou jejich školních úspěchů a neúspěchů? Ať totiž chceme nebo ne, tím, co každý den děláme a jak řídíme své vlastní životy, svou práci, plnění svých povinností a závazků, komunikaci s přáteli i kolegy, svůj volný čas, tím vším inspirujeme, ovlivňujeme a učíme naše děti, jak žít dobrý a naplněný život. Byla jsem více kritická, nebo respektující? Projevovala jsem dostatek upřímného zájmu o to, čím se dítě zabývá ve škole? Podporo-

vala jsem jeho zvědavost, aby mělo dostatek podnětů pro své další bádání? Nebyla to doma hlavně „nuda“? Zajímala jsem se upřímně o to, co ve škole dělá, nebo mi stačilo vědomí, že „když se škola neozývá, tak se vlastně neděje asi nic tak závažného“?

JE TŘEBA BÝT VŽDY JEDNIČKÁŘEM?

Kdybych já dnes měla ocenit známku své životní role („předměty“), určitě bych neměla samé jedničky. No řekněte, jakou známku byste se třeba ohodnotili v předmětech, jako je partnerství, zodpovědnost v zaměstnání, kolegiálníta,

rodičovství, přátelskost, kreativita, vaření, úklid, sport a tělesná zdatnost, umění odpočinku, aktivní volný čas apod.? Samí jedničkáři? Nebo je to o tom, že „víme“, jaké to je být dokonalý v určité oblasti, být jedničkář, ale někdy se spokojíme i s trojkou, protože nám to zkrátka zrovna líp nejde a není to aktuální téma na seznamu našich životních priorit. A co by vám na takové vysvědčení řekly vaše děti? No že mají rády takové, jací jste!

Nechtějme být dokonalí. A bude prima, pokud to nebudeme chtít ani po našich dětech. Důležité je být k sobě především laskaví, přijmout své chyby a omyly. Potom zase vstát a jít dál. Přeji vám, milé děti a milí rodičové, ať si společně užijete prázdniny takové, jaké chcete. Aby to pro vás byly takové klidné a pohodové rodinné svátky, takové letní Vánoce. A abyste si na konci srpna, až se bude blížit „nový školní rok“ a vy budete mít chuť a potřebu nastavit si „přemrštěná“ očekávání (obdobná heslům „letos zhubnu 20 kilo nejlépe do února“), v klidu sedli a společně si popovídali o tom, jak si přejete, aby další školní rok proběhl. Co byste rádi zažili a co můžete udělat pro to, aby vše dobře dopadlo. Nebojme se mluvit spolu otevřeně, autenticky a s lehkostí. Víím, že to někdy není snadné, ale určitě se to vyplácí. Proč? Aby vás těch dalších deset měsíců prožívání školního roku bavilo všechny zas o něco víc než ten rok předchozí!

Vaše Katka Tomešová
Foto: Jan Tomeš
a Kateřina Tomešová



Mateřská a rodičovská – velká škola osobního a profesního rozvoje

Věřím, milé maminky, že vás následující příběh a postřehy ze života inspirují k tomu, abyste se nebály naplno využívat svůj osobní potenciál, který vám toto krásné období života s vašimi nejmenšími dětmi přináší. Abyste se nebály dát samy sobě prostor „rozkvést a růst“ společně s nimi. Ve své nové „mateřsko-rodičovské“ roli, ve svém životě, v harmonii a přirozeném plynutí věci.

Abyste každý den naplno, spontánně a kreativně prožívaly (bez ohledu na roční období, aktuální podmínky nebo okolnosti) spolu s dětmi jejich přirozenou dětskou hravost a radost. Protože děti žijí právě teď. Právě tady. Právě s vámi. A byla by škoda ochudit je i sebe o pestrost a barevnost tohoto bytí a žití.

VIZE PRO DALŠÍ OBDOBÍ ŽIVOTA

Je tomu už 14 let zpátky, když jsem takto uprostřed léta, tehdy s mojí půlroční dcerkou, filosofovala nad svým životem i já. Zabývala jsem se zejména tím, jak asi bude ubíhat dalších 2,5 roku našeho společného života (mě a dítěte) na „rodičovské“? Měla jsem pocit, že to důležité, co jsem se měla jako novopečený rodič naučit, jsme už společně nějak zvládli; náš životní režim a rytmus každodenních aktivit byl nastaven. Ale jezdit pravidelně s kočárkem po Libuši, Písnici, Kunraticích a Kamýku, občas zastavit u hřiště, zajistit základní nákup, domácí práce, úklid a základní potřeby mého dítěte mi jako „vize“ pro další období našeho společného života nepostačovaly. Bylo to „sakra málo“.

A tak jsem jednoho pěkného slunečného dne na hřišti za naším domem započala fiktivní rozhovor sama se sebou i se svojí malou dcerkou:

„Otázkou je, kam spolu, moje milé dítě, vyrazíme příště? Co budeme společně dělat v dalších dnech, týdnech, měsících a letech? Je mi s tebou dobře, vážně, a jsem s tebou moc ráda, ale chtěla bych být i něco víc, než „jen“ tvoje máma. Chtěla bych získat i nové znalosti a zkušenosti, když teď už nejsem ve své práci. Něco, co bych mohla uplatnit i potom, až se do ní vrátím. Teda „jestli“ se tam vůbec jednou vrátím... No řekni, jak bych mohla já, dospělá ženská, smysluplně a aktivně využít svůj čas teď, ty dva roky, kdy porosteš, budeš se rozvíjet a učit, jak to na světě vlastně chodí? Kam bychom tak mohli jít? Nej-

lépe někam, kde můžeme být spolu. Nebude to drahé a nebude to na 45 minut a pak tradá, běžte! Někde, kde nás to bude bavit obě. Nejlépe na celé dopoledne. Někde, kde je příjemné prostředí jak pro mámy, tak pro děti. Chci si totiž i s tebou, dcerko, užívat život naplno – potkávat se i s jinými dospělými, s dalšími ženami. Vždyť tu skoro nikoho neznám, jen tři maminky ze sousedství. Chci strávit aspoň jednou dvakrát v týdnu příjemný aktivní čas „někde jinde“. Věnovat se svým koníčkům a zálibám; něco se přiučit. Zasportovat si. Pohrát si s tebou i dalšími dětmi. Malovat, tvořit, vyrábět. Pomáhat ti na cestě k učení, samostatnosti a rozvoji.

A možná se naučit i nové věci do práce. Nebo informace, které využiji pro tvoji výchovu a vzdělání. Potřebuji si popřemýšlet, co budu dělat po mateřské a jestli se budu chtít vrátit do zaměstnání, které jsem dělala předtím. Protože můj život už je jiný. Změnil se. Jeho kontext i rytmus. Naše rodina je teď jiná, je nás víc a denní harmonogram se hodně uzpůsobil tobě. I já jsem teď jiná. Chtěla bych v životě zažívat hodně věcí společně s tebou. Ale představa, že jsme stále spolu doma, jen my samy dvě, nebo venku na procházce nebo na pískovišti, týden za týdnem, měsíc za měsícem, je pro mne ubíjející. Ráda bych, moje milá dcerko, vytvořila během doby, kdy budu na rodičovské, taky něco svého. Chtěla bych inspirovat ostatní a učit se od nich. Ráda bych pomohla s nějakým dobrým projektem, abys mě, moje milá, viděla i v jiné roli než v roli matky a domácí pečovatelky. Abychom spolu zažívaly krásné chvíle i mimo prostor našeho bytu. Abych se mohla inspirovat a učit od jiných žen, které už mají třeba odrostlejší děti, které začaly podnikat při mateřské a nyní už mají svoji novou vysněnou práci. Je možné vůbec něco takového zažít a najít někde tady? Blízko?“

JE TO MOŽNÉ!

Ano, věřte mi, je! Ze všech výše uvedených důvodů a potřeb mnoha žen (a jejich dětí) vzniklo na Libuši již na podzim roku 2001 mateřské, dnes Rodinné centrum Kuřátka. Místo, kde se již víc jak 18 let scházejí ženy, které chtějí společně sdílet nejen radost z mateřství a rodičovství, ale které si přejí trávit čas se svými dětmi aktivně, smysluplně a sdílet své každodenní starosti a radosti. Být mimo domov, v prostředí, které je dětem



a rodičům uzpůsobeno. V prostředí, kde je setkávání rodin přirozené, kde si mohou všichni volně a přirozeně povídat, učit se, tvořit, hrát si, sportovat, vzdělávat se. S respektem k pravidlům, k prostoru, k sobě navzájem. Přijít je možné ve dnech, kdy je otevřeno. Ve dnech, kdy se to rodičům a dětem nejlépe hodí (pondělí až pátek). Užívat si společný čas v programech, které vedou další ženy a lektorky. Věřte, že nabídka je opravdu pestrá!

Za posledních 14 let jsem nikdy nelitovala toho, že jsem se jednoho srpnového dne rozhodla, že od září půjdu „pracovat“ do Kuřátka a dobrovolnický se zapojím do jejich činnosti. Chyběly mi tenkrát moje oblíbené rukodělné a výtvarné aktivity. Prostor pro vlastní kreativitu i pro tvoření s dítětem. Představa, že vše pořizují a chystám doma jen pro tu moji jednu dcerku, mi přišla neúčinná, tedy spíše neefektivní. Také jsem poznala, jak moc mi chybí „živá“ společnost jiných dospělých (v práci je to zcela běžná věc)! A tak jsem se tehdy počátkem září domluvila ohledně svého „rukodělného“ nápadu se stávajícími aktivními maminkami centra Kuřátka a stala se tak „ze dne na den“ lektorkou výtvarné dílny. A o něco později i předsedkyní spolku. Ovšem to už je zas jiný příběh.

PŘÍLEŽITOST PRO VLASTNÍ ROZVOJ

Kdybych měla shrnout, co mi období rodičovské dovolené, které se nakonec se třemi dětmi „protáhlo“ na 9 let, přineslo, je to zejména následující uvědomění. Mám pocit, že dokud nemá žena dítě, neví „opravdu a do hloubky“, jak velká, mocná a tvořivá životní energie a síla se v ní samotné skrývá! Kolik rolí a profesí v jednom vlastně doká-

že zcela přirozeně najednou zvládnout. A pokud jste na tom stejně, jako jsem byla já, možná jste nikdy nevěřili tomu, že se v tak krátkém čase (několika měsíců po porodu) dokážete naučit tolik nových věcí a získat mnoho nových kompetencí v péči, výchově, vzdělávání a přijetí osobní zodpovědnosti za život druhého člověka, vašeho dítěte.

Pokud tedy toužíte, milé ženy, po tom i nadále rozvíjet v období své rodičovské sebe sama i své děti a hledáte prostor a zázemí, které by bylo „blízko vás“, přijďte nás navštívit v září 2019, kdy proběhne týden otevřených dveří. Rádi vás uvítáme! Více informací o programech i ukázkou naší práce posledních měsíců najdete na našem webu: www.rckuratko.cz A pokud vás oslovila i nabídka možné spolupráce, můžete se s námi spojit e-mailem na adrese: rckuratko@gmail.com. Zašlete nám svůj kontakt a krátkou informaci o tom, co vás oslovilo a jak byste se případně do činnosti centra zapojily. Od září uvítáme mezi námi nové dobrovolnice!

Závěrem snad už jen krátký dovětek. Díky své vlastní životní zkušenosti jsem pochopila, že být s dítětem „doma“ na mateřské či rodičovské skýtá nám, ženám, neuvěřitelné možnosti vlastního pokroku – zejména v oblasti osobního rozvoje a sebepoznání. Nebojte se tedy využít tento čas efektivně a smysluplně tak, jak si samy přejete. Nebojte se využít příležitosti k rozvoji, pokud vás k tomu váš vnitřní hlas a chuť získávat nové zkušenosti přirozeně volá. Držím vám palce a přeji vám, ať si čas strávený se svými dětmi užijete naplno – každý den, po celý rok!

Vaše Katka Tomešová
Foto: K. Tomešová,
archiv RC Kuřátka

Informace pro úspěšnou integraci

Integrační centrum Praha přišlo v rámci mezinárodního projektu *Integra* s osvětovou kampaní zaměřenou na integraci cizinců. Jednou z aktivit kampaně jsou plakáty, které o tomto tématu informují veřejnost.

Nezisková organizace Integrační centrum Praha, o. p. s., mapovala a hodnotila během loňského roku integrační politiku a praxi v hlavním městě. Podobné hodnocení paralelně probíhalo i v dalších čtyřech evropských městech zapojených do projektu. V návaznosti na závěry hodnocení organizace vytvořila plakáty s infografikami, které jsou součástí letošní osvětové kampaně věnující se integraci cizinců.

„Provedená analýza ukázala, že jednou z hlavních překážek, které brání hladké integraci cizinců

a bezproblémovému soužití, je nízká informovanost široké veřejnosti o této problematice,“ říká Veronika Spiegelová, koordinátorka projektu *Integra* z Integračního centra Praha a dodává: „Ze čtyř plakátů se Pražané například dozvědí, kolik cizinců v Praze žije a z jakých zemí pocházejí nebo jaké nástroje k podpoře integrace cizinců město využívá.“ Plakáty jsou už od poloviny ledna přístupné veřejnosti na městských úřadech, v knihovnách, školách a dalších institucích v Praze.

Výzkumné aktivity provádělo Integrační centrum Praha ve spolupráci s Magistrátem hlavního města Prahy, se zástupci městských částí, akademické obce, neziskových organizací a v neposlední řadě se samotnými migranty a českou veřejností, a to za použití několika metod.

„Kromě fokusních skupin a analýzy strategických dokumentů

jsme využili také inovativní výzkumné nástroje, jako jsou evaluační procházky městem či metoda Photovoice, pomocí níž mohli účastníci vyjádřit vlastní pohled na realitu integrace v Praze prostřednictvím fotografií,“ vysvětluje koordinátorka.

Nedostatečná informovanost veřejnosti je pouze jedním ze závěrů hodnocení, které Integrační centrum Praha realizovalo. Na jeho základě vznikl celý soubor doporučení pro hlavní město, jejichž implementace by mohla napomoci úspěšnější integraci cizinců ve městě.

Na představení infografik navazuje letošní informační a osvětová kampaň na téma ekonomické migrace ve snaze „demýtizovat“ tento pojem v kontextu Prahy.

Zdroj: Integrační centrum Praha, upraveno (red)



O písničkách

V katastru obce Praha-Libuš dnes známe pouze jedno stálé hnízdiště vlaštovek. Je v bývalém statku, kde jsou nyní ustájeni koně, na břehu písničského rybníka zvaného Obecňák.

Díky stájím se zde až do současnosti udržela menší kolonie vlaštovek, jejichž počet z roku na rok jen nepatrně kolísá. Přesné počty známe až za poslední čtyři roky, odkdy je kolonie pravidelně sledována. Počet hnízdičích párů kolísá mezi 7–10, a na rozdíl od jiných kolonií se sem vlaštovky příliš nehrnou. Přilet a naplnění konečného stavu bývá hodně pozvolné. A letos se k tomu přidalo ještě velmi chladné počasí uprostřed května, takže v druhé půli června bylo obsazených hnízd zhruba polovina obvyklého počtu. Zdá se, že ani nabídka potravy tu není pro vlaštovky optimální, protože počty mláďat ve hnízdech jsou nižší než na jiných pražských lokalitách. Vlaštovky hnízdí běžně do roka dvakrát, výjimeč-



PRAHA — METROPOLE VŠECH
City vision and services

Vize a služby města v oblasti integrace cizinců
City vision and services

Složení populace cizinců v Praze
Foreigners living in Prague

celková populace cizinců v Praze	36,47 %
202 733	15,58 %
Number of foreigners living in Prague	Foreigners in EU countries (with passport)
16,45%	16,25%
15,45%	15,45%
15,37%	15,37%
15,31%	15,31%
15,1%	15,1%

Aktéři integrace cizinců v Praze
Stakeholders in Prague

- MÚPÚ (Ústřední národnostní menšin a etnické) - Prague City Hall (Department of National Minorities and Foreign Nationals)
- Městské části - Prague city districts
- Integrační centrum Praha - Integration Centre Prague
- Národnostní organizace - National organizations
- Organizace a spolky cizinců - Migrant organizations and associations

Město disponuje konceptem integrační politiky.
The City of Prague has its own policy for integration of foreigners.

Město provozuje webovou stránku a Facebook pro cizince žijící v Praze.
The City of Prague runs a website and Facebook for foreigners living in Prague.

Město podporuje akce, v rámci kterých mají Češi a cizinci možnost se setkat.
The City of Prague supports events where foreigners and citizens can meet.

Každý sedmý obyvatel Prahy je cizinec.
Every 7th Prague inhabitant is a foreigner.

Praha Metropole všech
Webová stránka nejen pro migranty
www.metropolevsech.eu

Prague for all
A website not only for migrants
www.pragueforall.cz

Прага для всех
Сайт не только для мигрантов
www.pragudforall.cz

Praha của mọi người
Trang web không chỉ dành cho người di cư
www.prahacuaingoioi.cz

Прага для всіх
Веб-сторінка не тільки для мигрантів
www.prahadlavsih.cz

www.icpraha.com
www.integra-eu.net

Follow us on Facebook



Při nocování vlaštovky vyhledávají přednostně co nejpevnější a pokud možno vodorovná stébla rákosy. Sedí často velmi blízko sebe, ale nedotýkají se.

vlaštovkách

ně i třikrát. Letošní počasí však troji úspěšné hnízdění neumožní, protože v průběhu extrémně studené periody května kolem „zmrzlých“ měly vlaštovky co dělat, aby vůbec přežily. Až na výjimky opustily hnízda s vejci, a pokud již měly vylihnutá mláďata, ta uhynula nedostatkem potravy. Až se mladé vlaštovky osamostatní, rozletí se do okolí. K nocování vyhledávají podmáčené rákosiny. Vlaštovky z Písnice byly zastřiženy na nocovišti retenční nádrže Slatina u Dubče.

Na zimu létají vlaštovky do subsaharské Afriky. Hnízdiště opouštějí začátkem září. Letos se odlet vzhledem k posunutému průběhu hnízdění opozdí. Je takřka jisté, že budeme vlaštovky potkávat ještě začátkem měsíce října.

Karel Pithart, Společnost spolupracovníků Kroužkovací stanice Národního muzea
www.nm.cz → Přírodovědecké muzeum → Kroužkovací stanice
 Foto: Vít Štancl

Jak vlaštovkám pomoci

- **Materiál pro stavbu hnízda** sbírají vlaštovky nejčastěji na okrajích louží. Za suchého počasí nová hnízda stavět nemohou. Je tedy důležité stará hnízda neodstraňovat! Za sucha můžeme vlaštovkám zamokřit např. prohlubně hlinitých cest v blízkosti míst, kde hnízdí a pravidelně v nich dolévat vodu.

- **Pomoc s přichycením hnízda** vlaštovky uvítají hlavně na podkladech, na něž nemohou hnízdo přilepit (např. omyvatelné fasády). Můžeme jim pomoci instalací mřížky z pleťva, hnízdní podložky nebo umělého hnízda.



- **Problémy s trusem** snadno vyřešíme pomocí prkénka nebo průmyslově vyráběné podložky, ze které trus jednou za čas smeteme koštětem.



Pravidelným a nejvýznamnějším nocovištěm vlaštovek na území Prahy jsou rákosiny retenční nádrže Slatina u Dubče (modrý bod). K nocování je využívají nejen vlaštovky z většiny pražských hnízdišť, ale i ptáci ze širšího okolí (červené body značí místa jejich okružování na hnízdišti).



Jak objevit nocoviště

Větší počty vlaštovek se na nocovišti začínají objevovat **od začátku července**. Nejvíce vlaštovek zasíháme v srpnu a září. Stejně jako v případě hnízdišť lze dobře nalézt i nocoviště. **U rybníka či mokřadu s rákosinou** se vlaštovky shromažďují více než hodinu před západem slunce. Jejich početnost postupně narůstá a hejno provádí nejrůznější vzdušné manévry – stoupá vysoko vzhůru, pak opět klesá a prolétá nízko nad rákosinou. Až se setměním vlaštovky většinou velice rychle zapadnou na místo nocování. Toto chování má antipredační význam – vlaštovky se tak snaží zmást predátory a co možná nejvíce utajit přesné místo nocování.

Prosečeme se k většímu suchu?

Krátce sečený trávník je pro někoho symbolem bezpečí a čistoty. Nicméně častá seč trávníky poškozují, a tím napomáhá vysychání půdy, které je v posledních letech kritické.

Pokud chceme vodu v půdě uchovat, je vyšší vegetace na travnatých plochách nezbytná. Český svaz ochránců přírody proto doporučuje omezit počet sečí trávníků.

Českou republiku již několik let sužuje nebyvalé suchu. Objevují se různé návrhy řešení, například stavby nových vodních nádrží nebo zákazy zalévání zahrad během letních měsíců či napouštění bazénů. Podobné aktivity s sebou ale nesou mnohá úskalí a jejich efektivita je mnohdy sporná. Jednoduchým a levným zásahem podporujícím udržení vody v půdě je omezení sečení trávy na zahradách a veřejných plochách.

Trávník, který se seče na krátko a často, sucho zhoršuje. Krátce sečený trávník ztrácí schopnost zadržovat vodu z mnoha důvodů. Řídký porost nezadrží sluneční paprsky. Ty dopadají na mnohých místech přímo na půdu, kterou vysušují. Voda po holé zemi snadno steče pryč, místo aby se vsakovala. Poraněné rostliny přitom potřebují pro zacelení ran více vody. Pokud ji

nemají, jsou náchylnější k uschnutí. Trávník tak v důsledku zbytečného pokosení pomalu usychá, až může zmizet úplně. Nakonec situace eskaluje do stavu, kdy je místo trávníku jen holá zem, která ještě více odvádí vodu, udusává se, vysušuje se a eroduje. Místo trávníků, které pomáhají s regulací teploty a vlhkosti a činí tak své okolí i ve velkých vedrech snesitelnější (čím vyšší tráva, tím lépe), tak vytváříme plochy, kde je horko nenesitelné, teplo se zde akumuluje a teplotní situaci ve svém okolí zhoršují.

Popsanému stavu můžeme předejít buď vydatnou záhlvkou nebo snížením počtu sečí. V době, kdy je voda nedostatkovým zbožím, se jako ideální nabízí druhá varianta. Pokud budeme zelené plochy sekat třeba s poloviční frekvencí, vznikne vyšší trávník, který je bohatší na druhovou skladbu rostlin. Je tím stabilnější a snadněji odolává výkyvům počasí. Hustý porost zadrží sluneční paprsky, udrží delší dobu ranní rosu a poskytuje životní prostor i potravu mnohým živočichům, především bezobratlým. Přímou v půdě je chladnější, zeminou není tolik udusaná a mohou zde žít živočichové, kteří zeminu dále zkyprují. Pokud zaprší, lépe udrží vodu přímo na místě a pomalý odpar ochlazuje nejbližší okolí. Je tak nakonec větší šance, že trávník zůstane zelený i během letních měsíců. A v jeho okolí se i v letních měsících bude lépe žít.

Český svaz ochránců přírody se dlouhodobě snaží vést majitele zahrad k péči o své pozemky takovým způsobem, který umožní, aby zahrady byly oázy přírody. Jedním z těchto principů je právě zamezit zbytečnému sekání trávníků. Tam, kde je sekání nezbytné, činit v rozumných intervalech, tam, kde nezbytné není, ponechat alespoň malé kousky zahrady přírodě. Ideálně na těchto místech nesekat vůbec či jen jednou ročně. Čím víc takových ploch na zahradě bude, tím bude živější a lépe odolá suchu. A navíc se pak s podobnou zahradou můžete přihlásit do soutěže Živá zahrada (www.zivazahrada.cz). V rámci obcí je třeba upravit počet sečí dle aktuálního stavu porostu, nikoli dle předem naplánovaného harmonogramu; na to je třeba myslet již při uzavírání smluv na péči o veřejnou zeleň.

Martina Kišelová, Český svaz ochránců přírody, upraveno (red)

KALENDÁŘNÍ STRÍPKY

Červenec a srpen

Opět jsme se dočkali léta, času žní, dovolených a prázdnin!

Červenec je měsíc, který byl možná našimi dávnými prapředky nazýván původně podle rozkvetlé lip, podobně jak je dodnes např. v Polsku pojmenován „lipiec“ a na Ukrajině „lypeň“, na rozdíl od ostatních evropských oblastí, kde bývá jeho jméno odvozeno od Julia Caesara.

1. 7. přejeme Jaroslavům a 2. 7. Patriciím. Je to rovněž den památky sv. Oty z Bamberku, pomocníka proti vzteklině i horečkám. Narodil se r. 1061 ve Frankenu a zemřel r. 1139 v Bamberku. Studoval v Krakově, kde se naučil polsky i získal vztah ke Slovanům. Měl blízko k císaři Jindřichu IV., který mu často svěřoval diplomatické úkoly a kterému pomáhal urovnat jeho spor o „investituru“ s papežem Řehořem VII. Spor byl vyřešen, až když se císař jako bosý kající vydal papeži omluvit do hradu Canossy. Ota se pak vydal přes Prahu zpět do Polska, cestou slovensky kázal, měl velký úspěch ve hromadných křtech i několika tisíc lidí najednou, i když se mu stávalo, že býval cestou pohany také inzultován. U nás v Praze prý r. 1125 smířil knížete Vladislava I. s jeho nástupcem Soběslavem, takže měl skutečně značné diplomatické nadání.

2. 7. máme též Mezinárodní den UFO! 4. 7. se slaví Prokop a v Praze začaly r. 1789 vycházet Krameriovy Poštovské c. a k. noviny. Za dávných keltských časů to byl nešťastný den, v němž údajně se 7 lidí oběsí, 7 utopí a 7 zavalí. Snad to již neplatí! 5. 7. máme státní svátek, Památku příchodu věrozvěstů Cyrila a Metoděje na Moravu r. 863. 6. 7. je další státní svátek – výročí upálení mistra Jana Husa r. 1415. V r. 1609 podepsal císař Rudolf II. svůj Majestát o náboženské svobodě. Též je Mezinárodní den polibků! 8. 7., právě před 100 lety, r. 1919 u nás padla Kramářova vláda a byla jmenována nová, tzv. Tusarova – široká koalice sociálních demokratů, socialistů a agrárníků. 10. 7. nezapomeňme na Libušky a Amálky.

11. 7. 1619 bylo nad Čechami spatřeno „ohnivé kolo“ – UFO! 11. 7. 1859 byl jako důsledek krvavé bitvy 24. 6. t. r. u Solferina nucen císař František Josef I. podepsat tzv. Mír z Villafrancy a odstoupit vítěznému italskému Piemontu, podporovanému Francií, celou Lombardii. Bojů se zúčastnilo skoro na 300 tisíc vojáků, takže našich rodáků tam jistě nebylo málo.

13. 7. slaví Markéty a 14. 7. je to Karolína i světec Hroznata. Tento den r. 1939 zemřel známý secesní umělec Alfons Mucha, ale zase se narodil budoucí zlatý slavík Karel Gott, jemuž přejeme: Všechno nejlepší!

Z 19. 7. 1449 se dochoval pro historii Libuše důležitý zápis o „Přátelské úmluvě“ mezi Aničkou, dříve Mostskou, s manželem Vaňkem Baštínem a jejím bývalým poručíkem Vaňkem Píknosem o vybirání úroků z Libuše, kterou byl ukončen soudní spor probíhající od r. 1445. 20. 7. 1969 přistálo Apollo 11 a s ním první lidé na Měsíci, což jsme tehdy všichni s napětím sledovali.

21. 7. je v kalendáři Vítězslav, sv. Vavřinec z Brindisi a Arbogast. Právě Arbogast, dříve jméno, nyní spíše příjmení, je pro nás aktuální, protože přes jeho vzácnost se vyskytuje i na Libuši, a to mezi příkladnými spoluobčany. Jakou má tradici? Jde o jméno typické pro starogermský kmen Franků a vyskytující se v Alsasku, zejména v okolí tamní metropole Štrasburku. Z historie známe dvě postavy tohoto jména. Starší z nich byl římský vojevůdce franského původu, Flavius Arbogast, nar. 340 ve Štrasburku náčelníku Bautovi. Dosáhl vysokého postavení u císaře Theodosia a velel římskému vojsku v Germánii, kde se po porážce proticísaře Maxima zasloužil o obnovu města Kolína nad Rýnem (tehdy Colonia Agrippina). Zůstal však pohanem, ale přesto byl Theodosiem potvrzen jako poručík nezletilého mladšího západního císaře Valentiana II. Ten jej však nenáviděl, ale nepodařilo se mu ho odvolat. Nakonec se Valentian II. r. 392 v Trevíru oběsil, z čehož byl fámami obviňován Arbogast. Jeho postavení zůstalo ale zachováno a stal se i rádcem dalšího západního císaře Flavia Eugenia. Eugenius se snažil o obnovu pohanství, což hlavní císař Theodosius nemínil tolerovat a vydal se v čele vojska z Byzance r. 394 nastolit pořádek na západě Říše. Obráně proti němu v předhůří Alp velel právě Arbogast. 6. 9. 394 se vojska srazila v horách nad řekou Frigidus (dnes Vipava ve Slovinsku), zprvu nerozhodně, ale po Theodosiově modlitbě se zvedl prudký vítr ženucí prach (bóra) proti obráncům, kteří pak útokům už neodolali. Eugenius byl popraven a Flavius Arbogast se po dvou dnech skrýváni sám probodl mečem. Další Arbogast, po němž je toto jméno 21. 7. připomínáno, je sv. Arbogast ze

Štrasburku, pomocník proti únavě, sklíčenosti i nemocem nohou. Nar. r. 595, byl zprvu poustevník, pak kněz a dokonce oblíbenec krále Dagoberta (toho, který byl naším Sámem poražen při útoku na naše území u Wogastisburku, snad u dnešních Podbořan). Ten ho dokonce jmenoval biskupem zpohanštělého Štrasburku a právě Arbogast zde založil slavnou katedrálu a velmi pozvedl církev. Králi prý zachránil syna zraněného koněm a byl již zaživa uctíván jako světec, zemřel r. 678.

22. 7. se slavila sv. Máří Magdaléna a 23. 7., kdy nastává znamení Lva, se ve starém Římě slavily svátky boha moří – Neptunálie. 25. 7. bývala na Libuši velká pout, protože tento den se oslavuje sv. Jakub Starší – patron naší farnosti. 26. 7. je zde už sv. Anna přinášejíci „chladna z rána“! 28. 7. 1914 vyhlásilo Rakousko-Uhersko válku Srbsku jako odvetu za zavraždění Františka Ferdinanda d'Este s manželkou Žofií, a tím začala I. světová válka. 30. 7. 1119 se nad Prahou a okolím přehnal velké tornádo a r. 1419 proběhla defenestrace protihusitských konšelů z Novoměstské radnice.

Začíná měsíc srpen, název je nepochybně praslovanský – v polštině „sierpeń“ a v ukrajinštině „serpeń“ – podle srpů k žetí úrody. V Římě se od doby, kdy rok začínal březnem, nazýval „sextilis“ a měl 30 dní. Po reformě kalendáře císařem Augustem r. 8 př. n. l. byl nazván po něm, a aby císař nebyl uražen jeho malou délkou, byl mu přidán jeden den z února, a tak má dodnes 31 dní.

2. 8. přejeme Gustavům a 3. 8. Milušim. 3. 8. 1914 se I. světová válka rozšířila i o západní frontu, když Německo zaútočilo na Belgii, aby proniklo do Francie. 8. 8. máme (kdo by to řekl?) Mezinárodní den orgasmu a též se oslavuje památka sv. Cyriaka, patrona těžce

či nuceně pracujících, pomocníka vůči posedlosti, nouzi a ochránce proti pokušení, jednoho ze 14 sv. pomocníků. Tento arcijáhen papeže Marcellina (296–304), narozený r. 370, byl uvězněn pro setrvávání v křesťanství a nasazen do jilových dolů, kde byl i mučen a nakonec stat. Pohřben byl u Via Ostiensis a o jeho ostatky se dělí mnoho chrámů po Evropě.

9. 8. má svátek Roman, 10. 8. sv. Vavřinec Římský a také se připomíná Památka obětí holocaustu. 11. 8. se slaví oblíbená Zuzana, 12. 8. Klára a je též Mezinárodní den mládeže. 13. 8. má svátek Alena a r. 1929 byl u nás poprvé uveden zvukový film – v kině Lucerna se promítal americký snímek *Loď komediantů*. V r. 1849 byly zbytky maďarské revoluční armády ruskými a rakouskými vojsky rozdraceny u pověstného Villágoše a též je Mezinárodní den leváků. Ve starém Římě probíhaly jak slavnosti bohyně Diany, tak i Vertumnálie – svátky boha změn počasí a ročních období.

15. 8. se slaví Hana, 16. 8. 1419 zemřel na Novém hradě u Kunratic král Václav IV. 17. 8. slaví Petry, 18. 8. Heleny, 19. 8. Ludvíkové a 20. 8. si vzpomeňme na velké demonstrace proti sovětské okupaci v r. 1969 (zemřeli tři demonstranti a dva členové Lidových milic v důsledku vlastní střelby). 23. 8. začíná znamení Panny, 24. 8. je zde sv. Bartoloměj a v r. 79 došlo k památnému výbuchu Vesuvu.

26. 8. má svátek Luděk či Ludka. 28. 8. 1619 byl u nás sesazený Ferdinand II. zvolen císařem a hlasoval pro něj i Fridrich Falcký, jeho budoucí protikrál. 29. 8. nezapomeňme na výročí počátku Slovenského národního povstání proti fašistům r. 1944. 31. 8. má svátek Pavlína.

Všem zmíněným i nezmněným patří naše: Vše nejlepší a přání krásného léta!

Jaroslav Melichar



Lesní víla

Lesní víla ráda tančí?
Mezi listím trávou končí.
Ráda si tak poletuje,
Lesní zvěři prozpěvuje.

V lese má své kamarády,
Plachá bude mezi námi.
Les je pro ni fantazie,
Těžko se jí u nás žije.

U nich se nikdo neučí,
To vám i víla zaručí.
Naučí vás lehký tanec,
Zaručí vám krásný konec.

A kdo tomu nevěří
Ať u zvířat prověří.

Barbora Fatková, 5. B ŽŠ Meteorologická

Čtení z českého venkova

Když se vydaří letní počasí, čas přímo vybízí k útěku z města do přírody, na venkov. Dětem začaly prázdniny, na které jistě vzpomíná i řada z nás, dospělých.

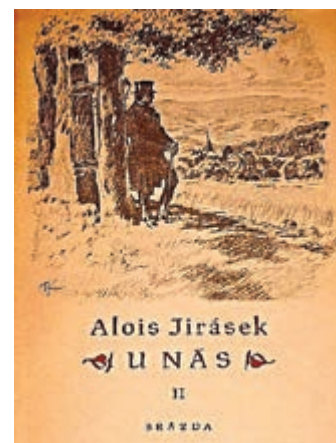
Chvilce strávené u babičky pod starou pokroucenou jabloní, koupání v rybníce, vyhrátý les, co voní pryskyřicí a malinami, babiččín borůvkový koláč a puclák šípkového čaje, modrobílé pruhané peřiny a starobylá na bílo natřená kredenc, kočka za oknem. A taky sousedé, známí i ti, kteří už odpočívají pod lipami za zdí hřbitova. To všechno evokuje vzdálené časy spojené s pojmem „vesnický román“.

V knihovnářích našich babiček nechyběly románové kroniky **Josefa Holečka** (Naši), bratří **Mrštíků** (Rok na vsi), **Aloise Jiráka** (U nás), romány **Boženy Němcové**, **Karoliny Světlé**, **Jana Herbena**, **Jindřicha Šimona Baara**, **Karla Václava Raise**. Z prostředí Domažlicka psal **Jan Vrba** (Boží mlýny, Mniška, Soumrak Hadlasuc rodu), na Šumavu minulých staletí nás v knihách pozval **Karel Klostermann** – u příležitosti 170. výročí narození vyšly nedávno např. ti-

tuly *Vzpomínky na Šumavu*, *Zmizelá osada*, *Světák z Podlesí* nebo výbor z povídek *Prázdniny na Šumavě*. Není zapomenut ani jeho rakouský současník **Adalbert Stifter** s romány *Pozdní léto* nebo *Horský křišťál*.

Vysočinu nejlépe znaly **Vlasta Javořícká** a **Vlasta Pittnerová**. Z jejich četných povídek i románů si lze udělat velmi plastický obrázek o životě mlynářů, hajných, pytláků, dřevařů a dalších obyvatel vsí a malých městeček. Po Posázaví nás vodil **Jan Morávek** ve svých idylických i dramatických příbězích *Veselá ves*, *Zpáteční voda*, *Kuropění*, *Plavci na Sázavě*, *Skalní plemeno* a jiných.

Ani dnes není venkovský román zcela zapomenut, pořád si najde své čtenáře: *Peripetie osudů* obyčejné venkovské ženy sleduje román **Marie Chvojkové** *Pozdě*. Román *Vlčí dvůr* moravské autorky **Marie Máchalové** – učitelky, spisovatelky a malířky – je oslavou horáckého kraje, kde prožila dětství i několik let svého pedagogického působení. Příběh *Dary života* polozapomenutého opavského autora **Jáchyma Blechty** se vrací do minulosti slezské Hrabyně na počátku 20. století příběhem několika členů míst-



ních selského rodu. Další z řady vzpomínek na dětství a dospívání v malé vsi u Mladé Boleslavi třicátých a čtyřicátých let minulého století nabízí kniha **Václava Vokouna** *Příběhy z horního a dolního konce*. Za připomenutí stojí i román **Růženy Utěšilové** *Panímáma Žalmanová*. Navštívíme v něm Českomoravskou vysočinu přelomu 19. a 20. století. Možná budete znát autorčinu předlohu k filmům *Lízín* *do nebe* a *Lízino štěstí*. Mnoho různých povídek z vesnického prostředí

minulého a předminulého století publikovalo pak v antologiích třebíčské nakladatelství Akcent (*Bohatí chudáci*, *Co život dal*, *Střídavé štěstí*).

Máte-li chuť začít se do vesnických obrázků, je teď ten správný čas. Jen pozor na letní provozní dobu Městské knihovny v Praze – všechny pobočky mají zavřeno od 5. 7. do 25. 8. 2019.

Iva Karásková,
Městská knihovna v Praze,
pobočka Krč

Na prázdniny s knihovnou

Dobré čtení může být stejně důležitou součástí prázdninového zavazadla, jako je třeba krém na opalování nebo pláštěnka. Na rozdíl od tubičky krému se ale často stává, že kniha kvůli přeplněnému kufru zůstává doma. I pro takovou situaci má Městská knihovna v Praze řešení.

Prázdniny jsou obdobím příběhů. V knihovně to vidíme přímo na regálech. V létě je zaplněná naučná literatura, zatímco krásná literatura z regálů mizí. Aby si čtenáři užili o prázdninách čtení bez obavy, že právě rozečtenou knihu budou muset vrátit, mohou do Městské knihovny vrátit knížky půjčené od 10. června 2019 až v září.

E-KNIHY NEZABEROU ŽÁDNÉ MÍSTO A MŮŽOU BÝT ZADARMO

Čtení na prázdniny se dá vyřešit i e-knihami. Jejich výhoda je maximální skladnost a velmi dobrá dostupnost v podstatě odkudkoli. Knihy v elektronické podobě nabízí Městská knihovna v Praze ke stažení zdarma ve třech různých formátech vhodných pro počítače, tablety i mobilní telefony.

Čtení na prázdniny knihovníci doporučují na tematické stránce www.ctenarum.cz, která nabízí výběr několika desítek titulů. Prázdninový mix obsahuje detektivky (*Hříchy pro pátera Jaroslava Škvoreckého*), klasiku (*Kalendář* Karla Čapka), současnou českou literaturu (*Sedmikostelí* Miloše Urbana) i čtenářské překvapení. Kompletní nabídka cca 1500 titulů knih ke stažení je dostupná na www.e-knihovna.cz.

PRÁZDNINY ZAČÍNÁJÍ U VODY A POKRAČUJÍ NA LETNÉ

Tradičně prázdniny zahajujeme na břehu řeky Vltavy, poblíž Železničního mostu, kde kotví loď AVOID. Na její palubě se odehraje další ročník literárně-hudebního festivalu *Knihovna na vlnách*. Zahajovací večer uvedla projekce kulturního snímku Jiřího Menzela *Rozmarinové léto*. Následující programové večery nabízejí například setkání s válečným zpravodajem Jakubem Szántó, romskými autory, nebo pamětníky událostí roku 1989. Kompletní program festivalu najdete na: www.mlp.cz/navlnach.

Kromě vltavského břehu bude možné knihovnu potkat o prázdninách také na Let-

né, která od poloviny srpna hostí další ročník festivalu nového cirku *Letní Letná*.

O PRÁZDNINÁCH SE KNIHOVNA VYLEPŠUJE

Sít poboček Městské knihovny v Praze je o prázdninách uzavřena od 5. 7. do 25. 8. 2019. Důvodem mimořádné délky uzavírky je příprava fondu a knihovního systému na zavedení technologie RFID (Radio Frequency Identification) do výpůjčního procesu, což znamená pro knihovníky vzít do ruky každý svazek z bezmála dvoumilionového knižního fondu, nalepit do něj nový identifikační čip a ten propojit s knihovním systémem Koniáš.

Vracet knížky je během uzavírky možné v Ústřední knihovně (Mariánské nám. 1, Praha 1, Po 13–20, Út-

Městská knihovna v Praze www.mlp.cz

S KNIHOVNOU na prázdniny

www.ctenarum.cz

Stahujte knihy do každého zavazadla. Světová klasika, současná česká próza i poezie. Zdarma, legálně, různé formáty.

Prázdninová uzavírka poboček Městské knihovny v Praze od 5. 7. 2019 do 25. 8. 2019.

Pá 9–20). Knihy k vrácení je možné také odložit do biblioboxů u poboček Opatov (Opatovská 1754, Praha 11) a Lužiny (OC Lužiny, Archeologická 1256, Praha 13).

Další informace o prázdninovém provozu i chystaných aktivitách najdete na: www.mlp.cz/leto.

Tisková zpráva MKP, upraveno (red)

Proč a kam nejbliž do knihovny?

Knihy, hudební nahrávky, filmy, obrazy, stolní hry, audio-knihy, čtečky, studijní literatura, dokumenty, a ještě zdarma doučování, besedy, výstavy – to je ve zkratce nabídka Městské knihovny Praha.

Během posledních dvou let vysílala Městská knihovna pravidelně jednou za dva týdny bibliobus přímo do Libuše a Písnice.

Nejbližší „kamenná“ pobočka Městské knihovny sídlí v Modrém pavilonu v Krči u zastávky MHD Sídlíště Krč. Její vedoucí Ivu Karáskovou znáte – od letoška pravidelně čtenářům časopisu U nás představuje zajímavé publikace.

Přímo dostupná z Libuše autobusem 165 je také modřanská pobočka, leží pár kroků od zastávky Sídlíště Modřany. Co Městská knihovna v Praze, pobočka Modřany, nabízí, jsme se zeptali její vedoucí Jany Jermářové.

Co se teď hodně čte?

Stálicemi jsou detektivky, thrillery a studijní literatura. Momentálně jsou naprostým hitem čeští autoři: Alena Mornštajnová, Radka Třeštíková a Patrik Hartl.

Co je třeba udělat, aby si u vás

čtenář z Libuše nebo Písnice mohl

půjčovat knihy? A kolik ho to bude stát?

Každý čtenář se může zaregistrovat ve kterékoliv pobočce Městské knihovny v Praze a využívat služeb celé sítě. Děti do 15 let mají zápisné i čtenářský průkaz zdarma. Zápisné pro dospělého činí 60 korun na zápis s kartou Lítačka, In Karta a ISIC nebo 20 korun navíc za čtenářský průkaz. Zápisné zdarma mají držitelé průkazu ZTP/ZTP-P a lidé starší 70 let.

Získá tak přístup ke kompletnímu knižnímu fondu Městské knihovny v Praze? Kolik knih má Městská knihovna?

Ano. MKP má ve fondu přes 2 000 000 dokumentů, půjčuje knihy, hudební nahrávky, filmy, obrazy, časopisy, stolní hry, audioknihy a čtečky e-knih. Knihovna také nabízí přes 1500 e-knih k bezplatnému stažení ve třech různých formátech vhodných pro počítače, mobilní telefony a tablety.

Jaké další služby nabízí modřanská pobočka?

V modřanské pobočce se pořádají výstavy, Čtenářský klub pro děti od devíti do dvanácti let a ve spolupráci s Novou školou doučování pro děti. Všechny akce jsou zdarma.



Organizujete také akce přímo pro školy nebo jiné zájmové skupiny?

Dlouhodobě spolupracujeme s místními mateřskými a základními školami. Kromě pravidelného půjčování knížek přicházejí třídy na různé besedy, jako jsou seznámení s knihovnou, čtení z nových knížek, tematické besedy, besedy s autory dětských knížek, a na interaktivní přednášky.

Jaký mají ohlas?

Velký úspěch má vždy beseda o netopýrech, zimních spáčích, lachtanu Gastonovi atd. Koncem školního roku pořádáme pro prvňáčky Pasování na čtenáře s „pravými“ rytíři, což má také velký úspěch.

V předání vaší pobočky mohou čtenáři nabídnout zdarma dalším zájemcům knihy, které už nechtějí. Setká se to se zájmem?

Zájem je veliký. Nikomu z nás se nechce vyhazovat knihy, které už nepotřebuje, a odložit je do knihovny je tedy nejlepším řešením. V rámci projektu Dejme knihám další šanci připisuje knihovna nové a zajímavé tituly do fondu a ostatní nabídne čtenářům k volnému výběru.

Modřanská pobočka Městské knihovny je též známá tím, že pořádá pravidelné měsíční výstavy výtvarných děl. Proč jste se do toho pustili?

Příležitost pro vystavování výtvarných děl podporuje zájmové aktivity například u seniorů, vernisáže jsou společenskou událostí. Výstavy v modřanské pobočce mají dlouholetou tradici. Na začátku bylo přání nabídnout čtenářům něco navíc a vzhledem k tomu, že nám prostory pobočky umožnily určitý rozmach, zvolili jsme panely pro výtvarná díla. Výstavy se setkávají s velkým zájmem vystavujících umělců i návštěvníků knihovny. Výstavy se střídají po měsíci a vý-

stavní prostory máme téměř obsazeny až do konce příštího roku.

Máte s výstavami i vy spojené hezké zážitky?

Většinou je zahajuje vernisáž, která mě vždycky potěší, protože ukazuje, že knihovna není jen místem pro půjčování knih, ale i prostorem pro setkávání, inspiraci a zájmové aktivity všech věkových skupin.

Co zajímavého v nejbližší době návštěvníci modřanské knihovny uvidí?

Po prázdninách zahajujeme výstavou olejomalb pana Miloše Hájka ze Svazu výtvarných umělců Krajinou a vesmírem. Těšíme se na všechny čtenáře i návštěvníky!

Za odpovědi děkuje Hanka Kolářová
Foto: Hanka Kolářová



Červenec

Červánky zdobí večerní nebe,
léto vydá krásy ze sebe.
Euforii navozuje ptačí zpěv,
který v nás zahání všechen hněv.
Růže kvetou všude kolem nás,
díky nim hledí se na svět snáz.
Včelky pilně pracují,
lidé se ze života radují.
Energie jsme teď plní,
horký vzduch se nad cestou vlní.
Nervozita z lidí vyprchává,
sem tam večer poprchává.
Evropu zavalila vedra,
raději vodou naplní si vedra.
Cvrčci v poli cvrkají,
vůbec se tím netají.

Všem čtenářům přeji pěkný den,
jako ten nejkrásnější sen.

Michaela Pospíšilová

SOUTĚŽ

VÝZVA PRO VŠECHNY

Upečte koláč z jablek
a přihlaste ho do soutěže

O NEJLEPŠÍ
JABLEČNÝ KOLÁČ

českých i světových receptur

v pátek 20. září 2019
od 15:30 do 17:30

JABLKOBRAŇÍ

v parku Kamýk
(podél ulic U Zahrádkářské kolonie a K Lesu)

V programu akce bude živá hudba, kulturní vystoupení, gastronomické speciality z různých zemí a také workshopy. Přípravena je i soutěž v pojídání jablečných koláčů.

Vyzýváme hospodyňky, cukrářky a kuchaře či kuchařky: upečte oblíbený jablečný koláč podle vaší vyzkoušené receptury a přihlaste ho do soutěže „O nejlepší jablečný koláč“.

Vzorky koláčů (pro posouzení poroty a přítomných) a váš recept na jeho přípravu přinesete v uzavřené krabici na místo konání akce 20. 9. 2019 od 15:30 do 17:30 hod. Kontaktní osoba: Luongová Líně

Pro vítěze budou připraveny lákavé ceny.
Děkujeme všem a těšíme se na společné setkání na JablkoBRAŇÍ v parku Kamýk.

Hlava v hlavě a Největší poklad

Končí školní rok, a tím i náš čtenářský klub, během něhož jsme společně s žáky nejen přečetli zajímavé knížky, ale i společně o nich diskutovali a vytvářeli si na jednotlivé knihy vlastní názory.

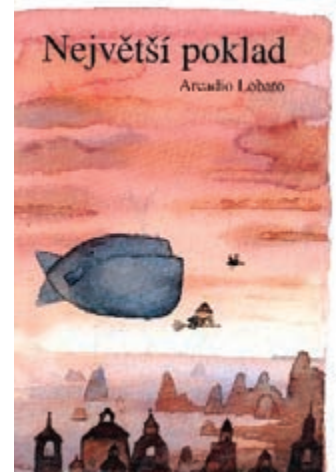
Celkem jsme přečetli 12 knih. O některých jsme se již zmínili v našich příspěvcích.

Jednou z knih je *Hlava v hlavě*, kterou vydalo na konci roku 2013 nakladatelství Labyrint. Jde o společný projekt básníka Ondřeje Buděuse s Alžbětou Skálovou a Martinou Kupsovou a výtvarníka a ilustrátora Davida Böhma. Autoři se pokusili představit dětem hlavu jako středobod vnímání sebe sama i lidí kolem. *Hlava v hlavě* získala Magnésii Literu v kategorii kniha pro děti,

ocenění Zlatá stuha 2014 a byla vyhlášena nejkrásnější dětskou knihou roku. V čem spočívá kouzlo této knihy? Odpovídá nám hravou formou na různé otázky. Co máme na hlavě? A co v ní? A proč je každá hlava jiná? A navíc ještě spoustu otázek přidá. Hlava je totiž úchvatná, informuje nás o tom, co je kde vidět, slyšet, jak něco voní nebo chutná. V hlavě se nachází ředitelství těla, protože mozek pamatuje na všechno: kdo jsem já, kdo jsi ty i jak se k sobě dostaneme, když chceme dát hlavy dohromady. Zkrátka a dobře, hlava je nejdůležitější částí těla a čím víc se jí člověk zabývá, tím spíš zjišťuje, že by potřeboval alespoň malou encyklopedii, aby popsal všechno, co se nachází v ní a na ní i co s ní souvisí.

A jak se líbila malým čtenářům? „Na další zábavné hodině čtenářského klubu jsme četli knihu *Hlava v hlavě*. Knižka pojednává o různých pořekadlech, která se týkala hlavy. Bylo to zábavné, ale i poučné. Kniha se mi líbila, protože jsem se dozvěděla spoustu věcí, které jsem neznala, a doplnila si tak vědomosti. Není to příběh. Vůbec nevadí, kde ji otevřeš. Hned se dozvíš něco zajímavého nebo legračního. Doufám, že na další hodině čtenářského klubu bude také tolik zábavy,“ těší se Veronika Hnátková ze 4. třídy.

Na poslední setkání jsem připravila pro čtenáře knihu od A. Lobata *Největší poklad*. Příběh čarodějky Tiberie a jejího havrana Emilia, kteří se vydali hledat poklad královny čarodějek, jsme přečetli jedním dechem. O čem příběh vypráví? Čarodějky měly najít poklad. Kdo přinese ten nejvzácnější, stane se krá-



lovnou. Tiberie si během své cesty uvědomila, jak velký význam má pro ni přátelství, a proto přivedla velrybu, jako svoji přítelkyni, kterou by nevyměnila za žádný zlatý poklad. A tak se stalo, že Tiberie zvolili novou královnou.

Potěšilo mě, že sami malí čtenáři přišli na to, že největším pokladem není zlato a drahokamy, ale rodina, kamarádi, přátelství. Tak doufám, že jim tento názor vydrží po celý život.

Lenka Veisová



50 let se Čtyřlístkem

U příležitosti padesátiletého výročí vydání prvního čísla komiksu *Čtyřlístek* se v Muzeu hlavního města Prahy koná výstava *50 let se Čtyřlístkem*.

Výstava je zaměřena na dětské publikum a pracuje s interaktivními prvky. Zve děti do světa dobrodružství a zapojí je do hry, jejímž cílem je představit současným dětem svět čtveřice postav z komiksu *Čtyřlístek*. Děti postupně prochází jednotlivými částmi výstavy a plní různé úkoly zaměřené na rozvoj psychomotorických dovedností i intelektuálních schopností. Základní koncept výstavy tvoří dům *Čtyřlístku* situovaný do městečka Třeskopský. Dům je rozděl-

len na čtyři místnosti, z nichž je každá věnována jedné postavě z komiksu. U domku je i zahrada a Myšpulínova garáž, ve které je umístěn „stroj času.“ V jednotlivých místnostech domku jsou připravena další interaktivní pracoviště nezávislá na plnění úkolů ve hře. Mezi ně patří Myšpulínova laboratoř, Fifičina kuchyně a šatník, Bobikova posilovna a Pinďova strašidelná stezka.

Stejně jako jiní návštěvníci jsme s prvňáky z Áčka ze ZŠ Meteorologická nakonec všichni doputovali k pokladu a získali zaslouženou odměnu.

Jindra Němečková + 1.A,
ZŠ Meteorologická
Foto: Jindra Němečková



Debata

PŘÍSTAVBA ZŠ V PÍSNICI

V minulém čísle časopisu U nás (6/2019) napsala opoziční zastupitelka paní Tůmová (KDU-ČSL) článek, kde rozporovala mé vysvětlení ohledně plánu a financování přístavby ZŠ v Písnici. Uvedla: „Pokud nemáte k dispozici projekt alespoň v nějaké fázi zpracovanosti a souhlasů, pak na něj těžko veřejné financování sháníte.“

V první polovině tohoto roku jsem úspěšně absolvoval kurz pořádaný Ministerstvem vnitra ČR na téma finanční řízení samospráv. Problematika plánování investic, financování a dotací se podrobně probírala. Posluchači kurzu byli varováni před postupem, který navrhuje paní Tůmová. Dovolují si uvést citaci z příručky „Dotiční management pro zastupitele obcí“ (Ministerstvo vnitra ČR, 2018): „Častou chybou realizátorů je, že teprve ve fázi, kdy je třeba zajistit ucelené financování, začínají pátrat, k jakému dotačnímu programu EU, státní podpory či krajských dotací má projekt nejbližší. V této době se však už často skuteční neodvratné kroky, které následně limitují realizátory a brání zařazení projektu do konkrétního programu.“

To je přesně důvod, proč jsem psal, že nelze zahájit práci na projektu, když nemáme vizi zdroje financování. Paní zastupitelka tak doporučuje vedení naší MČ přesný opak toho, co doporučuje Ministerstvo vnitra. Píše také o mé nezkušenosti. Ano, jsem ve vedení naší MČ nováčkem, právě proto rozšiřuji své teoretické znalosti ve specializovaných kurzech. Vzdělává se i paní Tůmová, když po více než 4 letech působení jako zastupitelka MČ doporučuje postup, který Ministerstvo vnitra ČR jednoznačně označuje jako chybný?

Tomáš Loukota, DiS.,
místostarosta pro oblast majetku,
loukota@praha-libus.cz

LEPŠÍ ÚROČENÍ NA BĚŽNÝCH ÚČTECH NAŠÍ MĚSTSKÉ ČÁSTI

I na základě podnětů naší opozice jsme se setkali se zástupcem bankovního domu, který spravuje účty naší městské části. Snažili jsme se ho přesvědčit, aby dlouholeté a neměnné úročení na našich účtech prošlo obrodou a aby naše městská část měla možnost vyšších příjmů z úroků.

Nakonec se nám podařilo získat úročení na všech našich běžných účtech s nyní vyšším úrokem 0,01 % na nové úročení 0,75 % roční úrokové sazby.

Pro porovnání jsme si nechali dát nabídku konkurenčního bankovního domu, kde nám byl nabídnut úrok 0,80 %, ale s podmínkami různých zůstatků na účtech po určitou dobu a snižování % úročení dle aktuálního zůstatku na jednotlivých účtech.

Nakonec jsme se rozhodli dát přednost naší stávající bance, kde, jak je již zmíněno výše, jsme získali úrok 0,75 % roční úrokové sazby, kde nezáleží na tom, v jaké výši je zůstatek na jednotlivých účtech.

Myslím si, že tyto nové získané prostředky v řádu statisíců ročně budou každý rok použity ke zkvalitnění života občanů v naší obci. Další možnosti získání finančních prostředků nadále zjišťujeme a budeme vás rádi informovat.

Bc. Michal Korbel, místostarosta MČ Praha-Libuš, korbel@praha-libus.cz

RESPEKT K PŘÍRODĚ? NULA.

V poslední době mě jako zastupitelku zaujaly dvě věci. Souvisejí s tím, jak minimální respekt k přírodě má vedení místní radnice. Vezměte si fakt, že na Libuši máme dva parky – K Jezírku a U Zahradkářské kolonie. Oba parky patří k těm menším, člověk je projde za chvíli, přesto je rád za již vzrostlou zeleň a možnost aspoň malé relaxace. Jaké bylo překvapení mě i občanů, kteří mne jako zastupitelku upozornili, že se v parku K Jezírku cosi staví. Ukázalo se, že Rada MČ rozhodla o výstavbě „Fitparku“, vybrala zhotovitele a zahájila v podstatě devitalizaci značné části parku. Plocha o rozloze 200 m² bude zalita polyuretanem a na ní bude umístěno 32 posilovacích prvků. Celé to bude stát více než 900 tis. Kč. Celé to budí dojem „zakázky pro zakázku“, tedy plýtvání veřejnými prostředky na předimenzovaný a k přírodě necitlivý projekt, jehož přínos pro občany bude přinejmenším sporný. Když jsme s kolegyní zastupitelkou namítaly nevhodnost projektu, který znehodnotí část pěkného parku, pan starosta nám odpověděl, že nerozumí tomu, co nám vadí. Závěrem se ukázalo, že výstavba fitparku probíhá bez povolení stavebního úřadu a radnice ji musela dočasně zastavit.

Druhá věc se týká „Pálení čarodějnic“ v libušském lomu. Komunitní akce, která je velmi podporovaná a propagovaná MČ. Řeknete si, proti tomu snad nemůže nikdo nic namítat, děti dostanou limo a buřtu a hasiči se postarají o spektakulární oheň. Jenže ouha. Akce se totiž koná uvnitř Přírodní památky Mod-

Příspěvky v rubrice Debata vyjadřují výhradně názor autora, který se nemusí shodovat s názorem vydavatele či redakce. Rozsah příspěvku v rubrice je max. 3500 znaků bez mezer. Je možno připojit fotografie či jiné grafické podklady – rozhodnutí o jejich otištění a rozměru je v kompetenci redakční rady a grafika.

řanská rokle, tedy chráněného území, kde je vyhláškou zakázáno rozdělovat ohně. Člověk by se naivně domníval, že právě hasiči budou rozdělovat, a kde ne. Bohužel, důležité povolení orgánu státní správy ochrany životního prostředí si již tradičně nikdo nevyžádal, a tak se celá akce konala bez povolení! Cituji ze sdělení MHMP (č. j. MHMP 895205/2019): „*Tento souhlas se vydává na základě ust. § 44 odst. 3 zákona o ochraně přírody a krajiny a v daném případě má formu správního rozhodnutí. V prostředí hlavního města Prahy je pravomoc k vydávání tohoto souhlasu v území přírodních památek a přírodních rezervací svěřena výhradně Magistrátu hlavního města Prahy, konkrétně čarodějnic OCP MHMP žádný souhlas nevydával.*“ Inu, nějaké chráněné území na katastru obce nám přeci nezkaží zábavu.

Přestože se naše MČ pyšní členstvím v Národní síti Zdravých měst ČR, konkrétní kroky stávající radnice svědčí spíše o nedostatku respektu k přírodě a zeleni, kterou tady máme.

RNDr. Pavla Tůmová, Ph.D.,
zastupitelka MČ Praha-Libuš
(KDU-ČSL a nezávislí),
cestakezmenem@email.cz

FITPARK NA LIBUŠI. BUDE? NEBUDE?

V květnu jsme zahájili stavbu tzv. fitparku v parku U Jezírka. Jedná se o 14 cvičebních sestav na ploše 200 m² parku, jehož celková rozloha činí 5 570 m², tedy na 3,5 % plochy parku. Po zahájení stavby – uložení obrubníků, které tuto sportovní plochu ohraničí –, se ozvali místní občané, že se stavbou sportoviště nesouhlasí, a požadovali její zastavení. Tomu rozumím, občané se obávají, že se pod jejich okny zvýší například hluk. Podobných fitparků však v loňském roce vzniklo po Praze celkem 55 a neví o tom, že by přinesly komplikace. Jejich výhodou je to, že jsou rozprostřeny po celé Praze (v každé městské části se nachází aspoň jeden), a tudíž si každý zájemce najde ten, který má v blízkosti svého bydliště.

Peníze na tento fitpark jsme získali z mimořádné účelové dotace určené na stavbu sportovišť. Dotaci využilo 38 městských částí. V loňském roce jsme otevře-

li fitpark v Písnici při Hoštické ulici. Dostal jsem od té doby mnoho dotazů, zda by podobný park mohl vzniknout i na Libuši. Využili jsme proto nabídku financí účelové vázáných na sportoviště, vysoutěžili jsme zhotovitele parku a zahájili stavbu. Poté, co se ozvali místní nespokojení občané, ověřili jsme si ještě jednou na stavebním úřadě na Praze 12, že na stavbu fitparku nepotřebujeme žádné razítko. Tuto informaci jsme obdrželi dne 20. 5. 2019 také písemně (prvotní informaci před zahájením výstavby jsme měli ústně). K našemu překvapení o deset dní později odbor výstavby otočil a vydal opačné stanovisko. V takzvaném novém sdělení nám napsal, že „stavbu fitparku považuje za stavební úpravu ve smyslu ustanovení § 3 stavebního zákona a požaduje, aby se s realizací záměru začalo až po získání pravomocného územního rozhodnutí o změně využití území a následném ohlášení terénních úprav dle § 104 odst. 1 písm. i)“. Úřad městské části Praha-Libuš toto nové sdělení respektoval a téhož dne zastavil práce. Změna názoru během deseti dnů o 180 stupňů je ovšem zarážející.

Na sportovištích tohoto typu se neshromažďují současně desítky cvičenců, ale využívají je spíše jednotlivci či malé skupinky dvou tří osob, které si přijdou na dvacet či třicet minut zacvičit a zase odejdou. Nehrozí žádný hluk podobný tomu, jaký se line například z blízkosti fotbalového hřiště. Nepřekvapil nesouhlas místních, kteří se zvukové zátěže obávají, ale udivilo mě, že se najdou zastupitelé, kteří tvrdí, že o fitparku neměli ani tušení. Neříká to pravda. Samotné stavbě předcházelo několik kroků. Žádost o poskytnutí dotace je ze září loňského roku. V prosinci nám Zastupitelstvo hlavního města Prahy přidělilo finanční prostředky. Rada MČ Praha-Libuš dne 19. 12. 2018 tyto finanční prostředky přijala do rozpočtu a Zastupitelstvo MČ Praha-Libuš 21. 1. 2019 tuto skutečnost vzalo na vědomí (hlasovalo 14 pro, nikdo proti, dva se zdrželi). Následně se mě tři nebo čtyři zastupitelé ptali, kde bude park umístěn. Navštívil mě například zastupitel pan Miroslav Štajner, který se přišel zeptat na podrobnosti, a nabídl umístění sportoviště v parku U Zahradkářské kolonie. Vzhledem k tomu, že od tohoto místa vzdušnou čarou cca 400 metrů postavila svůj fitpark Praha 12 v loňském roce, přiklonila se Rada

městské části k výstavbě sportoviště v druhém parkovém prostoru, které na Libuši máme, tedy v parku U Jezírka. Teprve potom jsme přistoupili k výzvě na zveřejnění Výzvy pro zhotovitele, která visela na úřední desce od 26. 3. do 12. 4. 2019. Rada následně 15. dubna 2019 vybrala ze čtyř došlých nabídek zhotovitele. Vytvářet tak dojem, že se jednalo o utajenou záležitost, je falešné. Kdo se chtěl z řad zastupitelů se záměrem seznámit, měl prostor, i když se to neprojednávalo na zastupitelstvu jako samostatný bod. Pan zastupitel Miroslav Štajner zájem projevil, mohli i další. Ale chápu, že je lepší se před sousedy tvářit, že o ničem nevěděli. Výstavba fitparku je v kompetenci rady městské části. Ostatně – u stavby fitparku v Písnici v loňském roce zastupitelé projednání nepožadovali a stejně tak jsme logicky postupovali i letos v případě stavby na Libuši. O osudu parku se rozhodne v následujících týdnech.

Jiří Koubek,
starosta Libuše a Písnice

JAK JE TO S POZEMKY U MŠ KE KAŠNĚ

Opět skončilo období zápisů, kdy řada rodičů v naší městské části (MČ) s napětím čekala, zda vybrané předškolní zařízení přijme jejich dítě. Že je třeba řešit kapacitu mateřských škol, není nic nového. Proto se má přistavovat v MŠ K Lukám. Vyšší počet dětí ale znamená trochu méně prostoru na nezrovna obrovské zahradě. Naproti tomu MŠ Ke Kašně má zahradu velkou, jenže ... není tak úplně naše, nebo spíše není jenom naše.

Na pozemcích MŠ Ke Kašně je v katastru nemovitostí vyznačeno tzv. duplicitní vlastnictví. To znamená, že jako vlastníci jsou zde zapsáni na straně jedné pan Kamil Klabík a paní Jiřina Klabíková a na straně druhé Hlavní město Praha se svěřenou správou pro MČ. Pokud chce HMP, resp. MČ s pozemky nakládat, má v zásadě jen dvě možnosti – s Klabíkovými se soudit nebo dohodnout.



MČ zvolila možnost třetí, a to cestu prostředníka. Dohodu s Klabíkovými má zprostředkovat společnost Pelti, a. s., která chce na oplátku stavět na poli mezi Hořtickou a Libušskou. V roce 2014 tak vznikla Smlouva o vzájemné spolupráci mezi MČ a Pelti, a. s., podle které bude MČ podporovat změnu územního plánu potřebnou pro výstavbu, a Pelti, a. s. poté, co bude pravomocně rozhodnutí o změně územního plánu, „učiní veškeré kroky, úkony či jednání s cílem odstranit vzniknuvší duplicitu vlastnictví“.

Z podkladů zasláných MČ na žádost zastupitelce RNDr. Lucii Jungwirthové vyplývá, že Pelti, a. s., uzavřela s Klabíkovými dohodu, podle které uložili Klabíkoví do advokátní úschovy listinu „vzdání se duplicitního vlastnictví“. Tato listina bude advokátem z úschovy vydána po schválení změny územního plánu pro Pelti, a. s. Zdálo by se, že je vyřešeno, ale může být MČ skutečně bez obav? Problémů je hned několik:

MČ není účastníkem smlouvy o advokátní úschově a nezná je-

jí přesné podmínky, což je samo o sobě závažné – má k dispozici jen potvrzení advokáta o základních parametrech sjednané úschovy. Pokud si Klabíkoví a Pelti, a. s., dohodnou změnu podmínek úschovy či její ukončení, MČ se to ani nemusí dozvědět, a rozhodně do toho nemůže nijak zasáhnout.

Podle potvrzení advokáta, který má listinu „vzdání se duplicitního vlastnictví“ v držení, je podmínkou pro její vydání MČ splnění závazku ze Smlouvy o spolupráci. Podle této smlouvy měl být pro Pelti, a. s., změněn územní plán pro celkem 3 pozemky, a to na využití v koeficientu SV-D. Změna se ale pořízuje ještě pro další dva pozemky (celkem pět) a zatím stále pro SV-E, byť investor již změnil původní požadavek na SV-D. Není vůbec jisté, jak řízení o změně skončí a zda bude výsledek odpovídat Smlouvě o spolupráci. MČ tak může klidně prosazovat zájmy Pelti, a. s., v řízení o změně, ale podmínky pro vydání listiny z úschovy stejně splněny nebudou.

Změna územního plánu je záležitostí na roky. Vyznačení duplicity v katastru ovšem nebrání duplicitním vlastníkům pozemky prodat někomu dalšímu. Může se tak stát, že než HMP o změně územního plánu rozhodne, bude už jakákoliv dohoda s Klabíkovými k ničemu a pozemky budou mít jiného – opět duplicitního – vlastníka.

Cestou, kterou MČ zvolila, si zavřela dveře pro vlastní jednání s duplicitními vlastníky, a dokonce ani nepožadovala, aby byla také účastníkem smlouvy s advokátem a měla vliv na její obsah a změny. Smlouvou o úschově ostatně ani nemá k dispozici(!). Není ani žádný právní rozbor duplicitního vlastnictví, který by zhodnotil šance na výhru v případném soudním sporu jako „plán B“. Dosavadní aktivita MČ a stávající smluvní zajištění rozhodně neodpovídají důležitosti pozemků pro školku i pro rodiče dětí.

JUDr. Ing. Eva Radová, členka
Zastupitelstva MČ Praha-Libuš

Fotozpráva

Aquapark Písnice.
Otevřeno 13. 6. 2019
v podvečer.

Foto: Tomáš Pospíšil





Rodinné centrum Kuřátko

Adresa: Klub Junior, Na Okruhu 395/1, Praha 4 – Libuš
Mobil: 777 001 719; 773 939 093 | **E-mail:** rckuratko@gmail.com
Web: www.rckuratko.cz | **Facebook:** www.facebook.com/rckuratko

PRÁZDNINOVÁ AKCE: TAJEMSTVÍ VODY

Úterý 16. 7. 9:00–11:00, Kateřina Bruščíková

Program se uskuteční při min. počtu 3 přihlášených rodin.

Proměňte se v badatele a vydejte se s námi v červenci do Modřanské rok-le odhalit tajemství vody v přírodě! Co to voda vlastně je a kde všude ji můžeme najít? Jakou může mít chuť, tvar, barvu či podobu? Jak v přírodě koluje a jak je možné, že se nikdy neztratí? Kdo u vody a ve vodě žije a roste? Na tyto otázky a ještě na mnohé další odpovíme vám i vašim malým vědcům formou pohybových her, Montessori a badatelských aktivit či pohádky. Sraz na hřišti s lanovou prolézačkou naproti Kuřátku. Přihlášky na: sejdeme-se-v-lese@seznam.cz. Těší se na vás Katka!

ZÁŘÍ – PŘEDBĚŽNÝ PROGRAM, OD 9:30

Víte, že můžete dostávat informací e-mail (1x měsíčně) s programem? Stačí vyplnit GDPR formulář přímo v Kuřátku nebo na: www.rckuratko.cz. Program se může měnit, v srpnu rozešleme zájemcům

e-mailem definitivní verzi. Není-li uvedeno jinak, 1 lekce stojí 130 Kč:

Pondělí:

VÝTVARKA s Luckou N. (2–6 let).

Úterý:

MONTESSORI HERNA s Klárou (1,5–6 let)

Středa:

Liché týdny: MÁMY SOBĚ s Andreou. Ženský kruh pro maminky a pro těhotné s tématy, která si samy zvolíte – porody, kojení, výživa, výchova, ... Možností je mnoho. 100 Kč.
Sudé týdny: KUŘÁTKA JDOU ZA VRÁTKA s Bárou. Venkovní hravě-naučný program s Montessori prvky pro děti 1–6 let (na téma aktuálního měsíce).

Čtvrtek:

KOČ(ÁR)KY V AKCI s Luckou Ch. Venkovní program pro ty z nás, které chtějí cvičit, ale samotné je to nebaví.

MONTESSORI HERNA se Zuzkou (1,5–6 let).

Zatím neurčeno:

ODPOLEDNÍ MONTESSORI HERNA se Zuzkou/s Alžbětou (3–6 let).

Přihlášky na programy a bližší informace (ceny kurzů, omluvy a náhrady, ...) na: www.rckuratko.cz.

Za RC Kuřátko Štěpánka Urbánková



Klub Junior

www.klubjunior.cz
kontakt: Ing. Lenka Koudelková, tel.: 604 273 968, e-mail: kjunior@centrum.cz

NOVÉ ZÁJMOVÉ KROUŽKY PO LÉTĚ

ENGLISH FUN

Pestrá angličtina pro děti mladšího školního věku plná her, říkadel, příběhů. Zapoj svou představivost a rozmluv se.

MAKERS 5–8 LET

Jednoduché pokusy a stavění, řešení výzev. Rozvoj kritického myšlení, kreativity i poznání „jak svět funguje“.

UMĚLECKOŘEMESLNÉ TECHNIKY PRO DĚTI

Kreativ a výroba hraček pro děti (Handwork, Waldorf Inspired Toys and Storytelling): kroužek zaměřený na převážně textilní techniky a výrobu hraček a loutek vhodných pro vyprávění příběhů pro děti. Těží v angličtině: Textile Art and craft, Waldorf inspired toys and puppets, storytelling and more. Recharge and create something special.



Mgr. Marie Havránková, lektorka

Vedle magisterského studia na Přírodovědecké fakultě UK vystudovala i Arteterapii na UPOL, dále Waldorfské semináře Helene Brinkel v USA a základní Montessori bloky. Držitelka certifikátu CAE. V zážitkové pedagogice se zdokonalovala v Hnutí Brontosaurus.

TAJEMSTVÍ VODY

ENVIRONMENTÁLNÍ PROGRAM PRO RODIČE S DĚTMI OD 3 LET

Kateřina Bruščíková



Úterý 16. července, 9–11 hod

REGISTRACE NA SEJDEME-SE-V-LESE@SEZNAM.CZ

Sraz na hřišti s lanovou prolézačkou naproti Kuřátku

Bližší informace na WWW.RCKURATKO.CZ

150 Kč/rodina

Činnost spolku Rodinné centrum Kuřátko finančně podporuje MČ Praha-Libuš

Příměstský Bubenický tábor

STAŇ SE BUBENÍKEM NA 5 DNÍ

1. ročník příměstského Bubenického tábora pod taktovkou Bubny pro vás je novinkou v naší nabídce pro školy, města a širokou veřejnost.

Na co se můžete těšit?

- zábava na maximum
- dětské dílničky
- společné bubnování
- bubínek pro každého
- skvělý program - každý den má svůj příběh a svá dobrodružství
- super lidi - organizátoři z Bubny pro vás jsou showmani
- hry plné fantazie - od individuálních poznávacích her, spolupráci v týmech
- program podporující primární prevenci šikany a ducha fairplay odměny a dárky

Každé ráno se uvidíme v 7³⁰. Úderem 8 hodiny ránní se společně rozbubnujeme a každý den se naučíme 2 parádní písničky, které následně v pátek zahrajeme na rozlučkové párty, kterou pro vás chystáme. Po úvodním rozehrání si dáme společně táborové hry. Po poledním klidu bude pokračovat táborová hra a na závěr dne si společně ještě hodinku zabubnujeme. Končit budeme mezi 17- 18 hodinou.

Termín tábora: 8.–12. 7. 2019 Cena tábora: 1.490 Kč

Podmínkou otevření příměstského tábora je min. 10 závazně přihlášených účastníků. Cena za příměstský tábor 1.490 Kč (bez stravy). Strava za příplatek 490 Kč (strava obsahuje denně 2 svačiny, oběd, ovoce a zeleninu, pitný režim).

Více informací a přihlášky na www.bubnyprovas.cz.

Bubny pro vás

info@bubnyprovas.cz • www.bubnyprovas.cz
www.facebook.com/bubnyprovas/
www.instagram.com/bubnyprovas/
tel.: +420 601 389 845

Co se bude dít?

Každý den má svůj vlastní příběh, své vlastní výzvy a svá vlastní dobrodružství.

Pondělí - Indiánský den
Úterý - Vikingský den
Středa - Pirátský den
Čtvrtek - Havajský den
Pátek - Bubenický den



praha12

Akce je pořádána v rámci projektu MČ Praha-Libuš
„Podpora integrace na území MČ Praha-Libuš v roce 2019“
zaměřeného na integraci cizinců a spolufinancovaného Ministerstvem vnitra ČR.

Jablkobraní v parku Kamýk

Pátek 20. září 2019 od 16 hodin do 21 hodin

Kde: Park Kamýk (podél ulic U Zahrádkářské kolonie a K Lesu,
na pomezí městských částí Praha-Libuš a Praha 12)

Open air festival **VSTUP ZDARMA**



Použita kresba
Jaroslavy Kočové

Akce je pořádána pod záštitou starosty MČ Praha-Libuš Jiřího Koubka a starosty MČ Praha 12 Jana Adamce na podporu harmonického sousedství místních obyvatel.

Přístavba MŠ K Lukám

Městská část Praha-Libuš jako investor akce si dovoluje oznámit

**zahájení realizace stavební zakázky
Přístavba MŠ K Lukám v průběhu července 2019.**

Jedná se o přístavbu z důvodu navýšení kapacity
a rozšíření MŠ ze dvou na čtyři třídy.

Kontakt:

sprava.majetku@praha-libus.cz, tel. 244 021 426, 736 420 948,
paní Šárka Pichová, vedoucí odboru správy majetku
a investic ÚMČ Praha-Libuš

Oznámení

Městská část Praha-Libuš
informuje,
že společnost
Central Group, a. s.,

**oznámila zahájení stavby
bytového domu na rohu ulic
Mílová a Klokotská**

od 1. 8. 2019 do 28. 2. 2021.

ADRESÁŘ MÍSTNÍCH SLUŽEB

Podnikatelé a živnostníci působící v Libuši a Písnici mohou v adresáři ZDARMA informovat o své nabídce občanům.

Inzeráty prosíme v rozsahu max. 160 písmen (znaků bez mezer). Za správnost a aktuálnost údajů ručí sami inzerující. Pro-

síme dosavadní inzerenty, aby v případě jakékoli změny údajů informovali redakci, a občany, pokud zjistí, že některá uvede-

ná firma nefunguje, aby rovněž dali redakci zprávu.

Přijem inzerce na e-mailu: hana.kolarova@tiscali.cz

Název firmy, poskytované služby	Adresa, otevírací doba	Kontakty
Autoopravná Kulička – opravy aut, příprava a realizace STK, výkup aut, autopůjčovna (osobní, dodávky), likvidace vraků	Libuš Libušská 163 Po–Pá 8–19 So a půjčovna dle dohody	603 202 560 kulicka-martin@seznam.cz
Půjčovna přívěsů Jan Doleček – půjčování nákladních přívěsů a vozíků za osobní automobily	Libuš Libušská 319/126 Po–Ne 7:00–21:00	602 258 744 www.pujcovna-privesu.cz
Autodoprava Karel Sedláček – jízdy po Praze (polikliniky, nemocnice, letiště atd.)	Libuš Betáňská 312/10	773 775 359
KETO, s. r. o., veřejné sklady – dlouhodobé i krátkodobé uskladnění zboží, materiálu, nábytku, pneumatik... pro firmy i občany	Libuš Obraťanská ul. Po–Pá 7:30–15:30	603 885 382 info@skladylibus.cz
Realitní kancelář – prodej bytů, domů, pozemků, zdarma realitní poradenství	Libuš Klokotská 833/1a	JUDr. Jana Šimáčková 603 483 771
Václav Kastner – Fincentrum , kompletní finanční poradenství, hypoteční úvěry s nejnižší sazbou na trhu	Písnice Zátoňská 18/7	607 931 819
Geo-5, s. r. o., geodézie, reality, development	Libuš Božejovická 997/19	Ing. Martin Žemlička 261 225 442, 775 919 163 zemlicka@geo5.cz www.geo5.cz
Fotostudio Libuš – focení těhotných, novorozenců, dětí, rodin a portrétů	Libuš Mašovická 154/2 provozní doba po domluvě	www.kristinathaler.com
Mgr. Iveta Mikešová – doučování českého jazyka, matematiky, výuka češtiny pro cizince, angličtina, francouzština	Libuš K Lesu	606 918 831 I.mikesova@pripravkapraha.cz www.pripravkapraha.cz
Kreslení – malování , pořádám kurzy volného, rekreačního nebo profesionálního kreslení a malování	Písnice Po–Ne, po domluvě	Mgr. Cvetkova 733 116 415 ikn@centrum.cz
Ing. arch. Jiří Hájek – studie a projekty staveb a interiérů, design, grafika, vizualizace, kopie a tisk do A1	Libuš Božejovická 997/19	734 609 185 info@atelierardes.cz www.atelierardes.cz
Ladislav Nekola – zednictví veškeré zednické a obkladačské práce, koupelny, plovoucí podlahy a další	Libuš Šátalská 211/17	606 141 844
HPV gastop, s. r. o. – topenářské, instalatérské a plynářské práce včetně revize plynovodů	Libuš U Libušské sokolovny 373/11	602 305 061 261 912 463 hpv_panyrek@post.cz www.hpv-gastop.cz
RevizeKotelen.cz – revize plynu, autorizovaný servis značek Junkers, Viessmann, Baxi, Buderus, Brötje	Libuš	Karel Zoula 602 956 826 info@revizekotelen.cz www.revizekotelen.cz
Ivana Kopáčková – kosmetika, manikúra . Německá kosmetika Alcina, P-shine, CND Shellac, parafinové zábaly, liftingové masáže	Sídlíště Písnice Ke Kurtům 379 Po tel. dohodě kdykoliv	737 252 558, 607 514 940 www.kosmetikaivana.cz
Kosmetika Michaela Nováková – kosmetické služby za příznivé ceny, kvalitní kosmetikou Alcina	Libuš K lesu 42	728 173 336 novak9@volny.cz www.kosmetika-novakova.cz
Kateřina Lodinová – kurzy líčení a kurzy péče o pleť, kosmetické poradenství, vizážistika, líčení na různé příležitosti	Libuš U Libušské sokolovny 350/26	605 278 788 katka.lodinoва@seznam.cz

Název firmy, poskytované služby	Adresa, otevírací doba	Kontakty
Zkušený masér senior – terapie a masáže u vás doma. Úleva na těle i na duši. Sleva pro důchodce 25 %. Dopravu neplatíte.	Libuš, Písnice	Mgr. Miroslav Wilczek 724 237 411 www.terapie-masaz.cz
www.kvetinyprozdravi.cz – přírodní a bio produkty z Provence, Bachovky, vůně, silice	Libuš Zbudovská 1001/14	724 245 973 info@kvetinyprozdravi.cz
Textil, galanterie – široký výběr vln, šicích potřeb, háčkovacích přízí	Libuš Libušská 330/152 Po–Pá 14:00–18:00	Zdenka Troníčková 604 649 574
Mandl – přijímáme suché prádlo k vymandlování	Libuš Libušská 330/152 Po–Pá 14:00–18:00 vchod prodejnou textilu	Zdenka Troníčková 604 649 574
Žehlení prádla	Písnice U jednoty 113/6	Ingrid Masopustová 777 792 417 www.rucni-zehleni-pradla.cz
Travino, v. o. s. – deratizace, dezinfekce, dezinfekce; likvidace vosích a sršních hnízd; ochrana budov proti usedání ptactva	Libuš U Pejřárny 932	602 625 860 travino@volny.cz
Mgr. Anna Kučerová německý jazyk – překlady a tlumočení, soudně ověřené překlady, výuka němčiny pro děti i dospělé	Libuš Na Okruhu 5	607 808 103
Ing. Ewa Klosová – polština, překlady, korektury	Libuš Mašovická 160/5	721 837 202 241 710 439 ewa.klosova@atlas.cz
Váš rodokmen, Matěj Kadlec a Lukáš Starý – vyhledávání předků, rodokmeny s grafy, dějiny domu, sken a retuše foto aj.	Libuš K Novému sídlišti 487/34 Na telefonu	604 266 025 vasrodokmen@gmail.com www.rodokmen.blog.cz
RNDr. Jaroslav Hyršl – soudní znalec pro drahé kameny, určení a ocenění vašich rodinných šperků	Sídliště Písnice Ke Kurtům 383 Po dohodě	776 196 204 hyrsl@hotmail.com
Superdiskont, s. r. o. , velké značky za malé ceny, domácí a zahradní potřeby, Fiskars, Leifheit, Emsa, kancelářská křesla Antares	Libuš Dobronická 35 Po, St, Pá 8:30–19:00 Út, Čt 8:30–17:30	244 463 049 603 269 568 www.superdiskont.cz
Obalove-Materialy.cz – e-shop a prodejna obalových materiálů a balicích pomůcek s možností zapůjčení na stěhování, potřeby pro domácnost a kancelář	Libuš Mílová 697/2 Po–Pá 7:00–19:00 So 8:00–14:00	222 764 534 obaly@tavocer.cz www.Obalove-Materialy.cz
WineWorld.cz – specializovaný e-shop pro prodej kvalitního vína z celého světa, zážitkové degustace, doplňkový sortiment	Libuš Libušská 115/213 Po–Pá 9:00–17:00	734 575 902 Objednavky@wineworld.cz www.wineworld.cz
Croatia trade Praha, s. r. o. – prodej vín a destilátů z Chorvatska, Černé Hory a Bosny a Hercegoviny	Libuš Libušská 145/53 Po–Čt 8:00–15:30 Pá 8:00–15:00	261 912 692 603 181 543 www.croatiatrade.cz obchod@croatiatrade.cz
VOSA ČR, s. r. o. – tisky nebo výroba reklamy dle vašich návrhů; reklama na klíč od grafického návrhu přes výrobu až po instalaci	Písnice U Bazénu 485/6 Po dohodě: Po–Pá 8:00–17:00	603 226 226 info@vosareklama.cz www.vosareklama.cz
Equipmall – Mgr. Veronika Dušková, jezdecké potřeby, krmivo pro koně a domácí zvířata	Libuš V Bambouskách 342 Po–Pá 15:00–19:00	607 110 801 www.equipmall.cz
DAREM servis – kompletní úklid domácností a komerčních prostor; mytí oken, čištění koberců, čištění parou, tlakové mytí venkovních prostor	Libuš Dobronická 1257	Renáta Svobodová 603 960 623 www.daremservis.cz
Tenisová sezona na Libuši s trenérem nebo bez; nejlevnější v Praze: 1 hod = 100 Kč. CHAO DON CA NHUNG CAU THU VIETNAM.	Libuš Chládiřenská 272 Po–Ne 7:00–21:00	František Holík 604 844 077 frantisekholik@gmail.com
AURA oční optika, s. r. o. , Dioptrické a sluneční brýle, měření zraku na počkání, kontaktní čočky. Přijímáme platební poukázky.	Libuš Libušská 1 Po–Pá 9:00–18:00	241 470 041 libuska@optika-praha.cz www.optika-praha.cz

Super DISKONT

ClapTop

Altán do minuty!



Po předložení tohoto inzerátu získáte 2 bočnice ZDARMA

Poskytne stín

Ochrání před dotěrným hmyzem

Poskytne soukromý prostor

Ochrání před větrem a deštěm

Jste stále venku na vzduchu

K osobnímu odběru v prodejně SuperDISKONT - Dobronická 35, Praha 4
www.superdiskont.cz/claptop

Super LEDY

39 Kč

59 Kč

79 Kč

Pro domácnosti, restaurace, bary, na párty, firemní i soukromé akce



Led má široké využití a ušetří vám peníze. Nápoje chlazené ledem chutnají nejlépe.



Náš balený led nyní zakoupíte i v prodejně SuperDISKONT - Dobronická 35, Praha 4.



CTIBŮREK VÝTAHY s.r.o.



**MODERNIZACE
VÝMĚNY VÝTAHŮ
SERVIS**

VŠECH VÝTAHOVÝCH ZAŘÍZENÍ

- ▶ výhodná poloha firmy vzhledem k vaší lokalitě
- ▶ specializace na výměny výtahů v panelových domech
- ▶ rychlý nástup na opravy
- ▶ vyprošťovací služba non-stop
- ▶ servisní práce i o víkendech a svátcích

HLAVNÍ PROVOZOVNA:
Jalodvorská 831, Praha 4

INFO:
tel. 241 724 600
fax. 241 724 599
GSM: 774 00 11 22
e-mail: cvytahy@cvytahy.cz

www.cvytahy.cz



Poukázka

Ocenění Vaší nemovitosti
dle aplikace  CenovaMapa.cz a  GeoMap zdarma

Pro uplatnění poukázky kontaktujte

Ing. Kateřina Teimlová

e-mail: katerina.teimlova@re-max.cz
www.katerinateimlova.cz

RE/MAX mobil: **606 688 058**
G8 Reality

ODHAD
aktuální tržní ceny
NEMOVITOSTI
ZDARMA

Chcete prodat nemovitost?
Využijte naše zkušenosti.

www.realitykoci.cz
koci@realitykoci.cz
tel.: 777 777 599



Ing. Ivan Kočí,
realitní poradce,
člen realitní komory

Lušťovka uličnice²⁸⁺²⁹ / řešení

28

Tajenka 1: Dobronická
Tajenka 2: Kunratická
Tajenka 3: Libušská

Foto: Martin Zikeš

29

Tajenka 1: Klokotská
Tajenka 2: Vackova

Foto: presbariery.cz



STAVEBNÍ ŘEMESLA



Kompletní rekonstrukce na klíč
BLESK – stavební řemesla, s. r. o.
Dobronická 50/9, Praha 4 – Libuš
e-mail: fablesk@volny.cz
mobil: 602 641 382

- Malířské, lakýrnické, sádkartonářské práce -
- Truhlářské práce, včetně výroby nábytku -
- Zednické práce, dlažby, obklady -
- Instalatérské, topenářské a elektro práce -
- Podlahové krytiny, obšívání koberců -
- Úklidové a vyklízecí práce, stěhování -
- Dodání a montáž plastových, euro oken a dveří -
- Dodání a montáž kuchyňských linek -

www.fablesk.cz