



20. 9. Jablkobraní, 21. 9. Drakiáda a Den zdraví a další zájmové akce | Územní studie:
Jak se promění území kolem stanice metra D Libuš? | Veletrh sociálních služeb



1	2
3	4
5	6

1 Z červnové školní akademie v ZŠ Písnice. 2 Letní kino na Libuši navštívilo přes 1 000 diváků.
3 Vzácná fotografie z doby budování libušské kanalizace. 4 Zásah písnických hasičů na záchranu života měl šťastný konec.
5 Přístavba MŠ K Lukám zahájena. 6 Skupina libušských obyvatel začala osobně pečovat o předzahrádky panelových domů.

Foto: Marie Štaflová, Petr Borský, archiv Květy Brunnerové, Marek Steiner, archiv ÚMČ Praha-Libuš a Martin Stehlík

Akce je pořádána v rámci projektu MČ Praha-Libuš „Podpora integrace na území MČ Praha-Libuš v roce 2019“ zaměřeného na integraci občiny a spolufinancovaného Ministerstvem vnitra ČR.

Jablkobraní v parku Kamýk

Pátek 20. září 2019 od 16 hodin do 21 hodin

Kde: Park Kamýk (podél ulic U Zahrádkářské kolonie a K Lesu, na pomezí městských částí Praha-Libuš a Praha 12)

Ochutnávka z programu:

- Prague Lounge Trio
- Jaroslav Parčí
- Esther Lubadika
- Tomáš Tran
- Tomáš Karlík
- Fukeshi
- Jídla z různých koutů světa
- Ochutnávky jablčného moštu
- Bohatý doprovodný program

VSTUP ZDARMA

Dále také:

- Soutěž v pojídání koláčů
- Soutěž o nejlepší jablčnou koláč
- Zaplétání copánků
- Veselé malování na obličej a balony
- Kreativní a sportovní workshopy
- Bubny pro Vás – společně se pokusíme o rekord v počtu malých i velkých bubeníků

Změna programu vyhrazena.

Open air festival

Podíla kresba Jaroslava Kočové

Akce je pořádána pod záštitou starosty MČ Praha-Libuš Jiřího Koučka a starosty MČ Praha 12 Jana Adámce na podporu harmonického sousedství místních obyvatel.

SOUTĚŽ

VÝZVA PRO VŠECHNY

Upečte koláč z jablek a přihlaste ho do soutěže

O NEJLEPŠÍ JABLEČNÝ KOLÁČ

českých i světových receptur

v pátek 20. září 2019 od 15:30 do 17:30

JABLKOBRANÍ

v parku Kamýk (podél ulic U Zahrádkářské kolonie a K Lesu)

V programu akce bude živá hudba, kulturní vystoupení, gastronomické speciality a různé workshopy. Přípravou je i soutěž v pojídání jablčného koláče.

Vyříváme hospodyňky, cukrářky a kuchaře či kucharčičky: upečte oblíbený jablčnou koláč podle vaší vykoulené receptury a přihlaste ho do soutěže „O nejlepší jablčnou koláč“.

Vsady koláčů (pro posouzení poroty a přímoměrčí) a váš recept na jeho přípravu přineste v uzavřené krabici na místo konání akce 20. 9. 2019 od 15:30 do 17:30 hod. Kontaktní osoba: Luciegová Linkš

Pro vítěze budou připraveny lákavé ceny. Děkujeme všem a těšíme se na společné setkání na Jablkobraní v parku Kamýk.

MĚSTSKÁ ČÁST PRAHA-LIBUŠ

LIBUŠ PÍSNIČICE
Zdravá městská část

DRAKIÁDA DEN ZDRAVÍ

SOBOTA 21. ZÁŘÍ 2019 OD 14:00 HODIN

Fotbalové hřiště v Písnici / ulice Švihovská

PROGRAM

- Dračí soutěž
- Dětské workshopy
- Malování na obličej
- Skákací hrad
- Ukázka první pomoci
- Měření tlaku, tuku, stanovení BMI
- Nutriční poradenství
- Prohlídka sanitního vozu
- Ukázka záchranářů
- Konzultace s optikem
- Občerstvení pro děti ZDARMA

DRAČÍ SOUTĚŽ

14:00–15:00 přihlášky
15:00–17:00 soutěž
Po 17. hodině vyhlášení vítězů jednotlivých kategorií.

Kategorie dračí soutěže:

- Nejkrásnější létající drak
- Nejdéle létající drak
- Nejoriginálnější drak

Akce je pořádána ve spolupráci s SDH Písnice a TJ Sokol Písnice.
Změna programu vyhrazena

MČ PRAHA-LIBUŠ VÁS ZVE NA

13. PRAŽSKÉ CYKLOZVONĚNÍ

ZVEME VÁS NA CYKLOVÝLET DO PRAŽSKÉ ZOO

ANEB **NA KOLE DO ZOO**

21. 9. 2019

ČAS A MÍSTO ODJEZDU

STARTUJEME v 8.30 h od Klubu Junior (Na Okruhu 395/1, Praha 4 - Písnice) Sraz účastníků v 8:15 h.

VSTUPENKA JEN ZA 50 Kč

PRO TE, KTERÝ PŘIJETÍ S PELOTONEM NA KOLE, PLATÍ DO VYČERPÁNÍ ZÁSOB!

www.cyklozvoneni.cz

SPOLUPRÁCE: NaKole, PRAHA-LIBUŠ, PRAHA-LIBUŠ PÍSNIČICE, PRAHA-LIBUŠ PÍSNIČICE, PRAHA-LIBUŠ PÍSNIČICE

SPOLUPRÁCE: MČ PRAHA-LIBUŠ, MČ PRAHA-LIBUŠ PÍSNIČICE, MČ PRAHA-LIBUŠ PÍSNIČICE, MČ PRAHA-LIBUŠ PÍSNIČICE

Slovo starosty

Vážení občané, úřad vaší městské části v létě rozhodně nezahálel. Na konci července byla zahájena **stavba dvou nových tříd při Mateřské škole K Lukám**, začali jsme uprostřed léta, aby ty nejluknější a nejprašnější práce byly hotové do konce srpna, a aby tak děti na podzim ve školce byly omezeny co nejméně. Akci jsme chystali více než rok a za její přípravu děkují všem spolupracovníkům a spolupracovnícím. Blíží informace k této zásadní investici naleznete uvnitř tohoto čísla a v říjnovém čísle.

V létě jsme dokončili **rekonstrukci ulic Třebějická, Na Jezerách a západní větve ulic K Jezírku a U Pejřárny, nyní dokončujeme ulici Na Močále**. U těchto pěti ulic byla investorem městská část Praha-Libuš, byť projekt byl připraven odborem Magistrátu hl. m. Prahy. **Dokončené rekonstrukce ulic V Kálku a Ke Březině** byly čistě v kompetenci hlavního města Prahy včetně realizace. Chtěl bych poděkovat obyvatelům těchto sedmi ulic za větší či menší míru trpělivosti, kterou v průběhu rekonstrukcí projevili. Věřím, že nové povrchy, případně i chodníky, zlepší kvalitu jejich bydlení na dlouhá léta. Poděkování za shovívavost patří všem, kteří v létě snášeli kolony na Libušské a případně v Dobronické ulici kvůli rekonstrukci Vídeňské v Kunraticích. V době psaní těchto řádků jsem

informován kolegy z kunratické radnice, že termín dokončení na konci srpna bude dodržen. Kvůli této rekonstrukci byla z jara na podzim odložena **výstavba autobusové zastávky Mílová** v opačném směru, neboť její výstavba si vyžádá dopravní omezení na Dobronické ulici. Se stavbou se má podle harmonogramu začít v druhé dekádě měsíce září.

Školáci měli volno, v našich školách to ovšem žilo velkým stavebním ruchem. V ZŠ Meteorologická pokračovala třetí etapa rekonstrukce elektrických rozvodů a výměna světelných těl ve třídách, na mnoha místech na chodbách a v učebnách je položena nová podlahová krytina. Vedle toho jsme vymalovali devět tříd. Kuchyně se dočkala nové vzduchotechniky. V průběhu července jsme také ve spolupráci s libušskými hasiči za dozoru pracovníka odboru životního prostředí Úřadu městské části Praha 12 otestovali splaškovou kanalizaci ve škole. Již delší dobu bylo podezření na její závady, a to nejen z důvodu častého zápachu. Tyto obavy se našťastí nepotvrdily, kanalizace funguje, jak má, a nedochází k průsakům do dešťové kanalizace. To je výborná zpráva, neboť v následujících měsících budeme připravovat rekonstrukci zastaralých sociálních zařízení, a tedy víme, že je odvod splaškové vody od školy do kanali-



začního řádu funkční. Drobné stavební úpravy probíhaly i v ZŠ s rozšířenou výukou jazyků v Písnici, jednalo se o nátěry dveří a další drobné práce. V MŠ Lojovická byly osazeny termostatické baterie pro snazší regulaci teplé vody. V MŠ K Lukám byl vyměněn zásobník na teplou vodu. Větší rekonstrukce proběhla v MŠ Mezi Domy, kde je nyní nová předávací stanice tepla, nové rozvody topení a nová tepelná izolace topného systému v suterénu. Výčet investic je opravdu rozsáhlý a všem pracovníkům úřadu děkuji za přípravu, realizaci a také dodržení harmonogramu prací, pracovníkům škol, včetně ředitelů, děkuji za spolupráci.

Blíží se termín, kdy **budou veřejnosti představeny připravované územní studie kolem budoucích stanic metra D Libuš a Písnice**. Do tohoto čísla jsem pro zájemce připravil nástin toho, jak by v budoucnu mohlo vypadat okolí stanice metra D Libuš. V některém z následujících čísel bude podobným způsobem představena i písničká územní studie.

Školákům a pedagogům přeji úspěšný školní rok!


Jiří Koubek,
starosta Libuše a Písnice

ZVEME

Záříjové akce na Libuši a v Písnici



V září se koná v naší městské části řada akcí pro veřejnost, své si najdou všechny generace.

V sobotu **7. září** se koná již 12. ročník **závodu horských kol O pohár MČ Praha-Libuš** pro všechny věkové kategorie. Start bude v ulici Ke Březině. Více informací na www.prahامتb.cz.

Ve středu **18. září** od 14 do 17 hodin pořádá T. J. Sokol Libuš 11. ročník **Sokolní**, sportovně zábavné akce pro širokou veřejnost. Sportovní aktivity vhodné pro všechny věkové kategorie. Zajímavosti z programu: tradiční i netradiční cvičení na nářadí (malá a velká trampolína, hrazda, kruhy, žebřiny, kladina, švédská bedna), šplh, pohybové a silové testy pro děti i dospělé, hrátky pro malé, skok daleký, různé dovednosti s míčem, člunkový běh, běh slonů a další zábavné disciplíny (např. hula-hop, petank, ringo kroužky, slalom s pingpongovým míčkem aj.).

Open-air festival **Jablkobraní** v parku Kamýk se bude konat v pátek **20. září** od 16 do 21 hodin. Festival plný hudby, tance, s množstvím workshopů nejen pro děti a s nabídkou mezi-

národních gastronomických specialit. Ochutnat můžete dobroty z různých koutů světa. Soutěžit se bude o nejlepší jablečný koláč. Pro děti jsou připraveny sportovní i kreativní workshopy, malování na obličeje, balonky. Můžete si s sebou vzít piknikové deky. Tuto akci si užijí všechny generace z Libuše a Písnice. Vstup zdarma.

V sobotu **21. září** se koná 13. ročník **Pražského cyklozvonění** aneb Na kole do zoo. Rodinný cyklovýlet, který letos končí u pražské zoo. Vstupenka do zoologické zahrady za 50 Kč pro ty, kteří přijedou na kole. Odjezd tradičně od Klubu Junior (Na Okruhu 395/1) v 8:30, sraz účastníků v 8:15. Délka trasy je 25 km a povede Modřanskou roklí do Modřan, kde se připojí účastníci z Prahy 12, dále po pravém břehu řeky Vltavy až k zoo. Trasu naleznete na stránkách www.cyklozvoneni.cz/trasa-jizdy, kde si ji můžete stáhnout i elektronicky do svých zařízení.

V sobotu **21. září** od 14 do 17 hodin se koná tradiční **Drakiáda a Den zdraví** na fotbalovém hřišti v Písnici (ulice Švihovská). Po celé odpoledne se na travnaté ploše hřiště bude soutě-

žit v létání draků v kategoriích Nejkrásnější drak, Nejděle létající drak a Nejoriginálnější drak. Pro děti budou dále připraveny workshopy, malování na obličeje, jízda na ponících, skákačí hrad a další aktivity. Zároveň bude v rámci Dne zdraví pro vás na písničském hřišti mnoho stanovišť: měření tlaku, tuku, kosterního svalstva, stanovení BMI, konzultace s optikem, dermatologické poradenství, nutriční poradenství. Dále pro vás bude připravena ukázka první pomoci, prohlídka sanitního vozu, prevence proti rakovině. Akce je zdarma.

V sobotu **28. září** od 13 hodin se konají **oslavby 120 let od založení Sboru dobrovolných hasičů Praha-Písnice** u hasičské zbrojnice v ulici Hoštická 701/33. V průběhu oslav budou k vidění ukázky hasičů, Policie ČR a městské policie. Od 11:00 u pomníku ve staré Písnici při ulici K Vrtlicce se uskuteční pietní akt k **uctění památek padlých z období 1. světové války**.

Bc. Petr Borský, koordinátor projektu Zdravá Libuš a Písnice a místní Agenda 21

Fotozpráva



Před letními prázdninami byla po dvou měsících rekonstrukce znovu otevřena libušská pošta. Pracovníci se dočkali nového zázemí, zákazníci pak nového vzhledu a příjemnějšího uspořádání pošty.

Foto: Jiří Koubek



Na začátku nového školního roku

Vážení čtenáři, čas letního odpočinku pomalu doznívá a další školní rok je před námi. Dovolte mi, abych vás srdečně pozdravil a informoval o některých změnách a záměrech ZŠ Meteorologická ve školním roce 2019/2020.

V minulém školním roce jsme připravili jeden ze zásadních dokumentů, a to koncepci rozvoje školy, která byla úspěšně představena široké veřejnosti v červnu 2019. Na jeho tvorbě se podíleli ty nejkompetentnější osoby – členové vedení školy, pedagogického sboru a školské rady. Tento dokument společně s úpravami školního vzdělávacího programu, který byl řádně schválen pedagogickým sborem tak, jak tomu ukládá zákon, by měly nasměrovat školu do všeobecně vzdělávací a výchovné role. Důraz bude kladen na základní slušné lidské hodnoty, nabídnou možnost integrace všem dětem, nejen v rámci inkluze, a naplní potřeby a podmínky vzdělávání našich dětí, zejména pak jejich přípravu na další stupeň vzdělávání. S tím souvisí i výborná kontinuální spolupráce školy se zřizovatelem a všemi institucemi, které mají za úkol děti chránit a zlepšovat jejich podmínky vzdělávání. Na konci školního roku došlo k několika změnám ve Školním řádu, které vstoupí v platnost od začátku školního roku 2019/2020.

Za zásadní mezník v minulém školním roce považujeme návštěvu České školní inspekce (ČŠI), která provedla komplexní kontrolu po 6 letech a záměrně byla načasovaná na druhý rok působení nového vedení školy. Z dostupných zdrojů webového portálu školy případně ČŠI, jistě víte, že audit dopadl na soubornou. Vzhledem k tomu, že je soudobým trendem zaměřovat se zejména na pedagogickou oblast, výsledky šetření svědčí o tom, že naše škola se nemá za co stydět a výuka je vedena profesionálním pedagogickým týmem pod dohledem zcela kompetentního vedení školy.

Z pozitiv minulého školního roku bych rád zmínil ještě pár věcí: zdařilé umístění všech našich žáků 9. ročníku na středním stupni vzdělávání, úspěšná realizace všech celoškolních projektů a školy v přírodě na I. stupni, absolvování výjezdů do tuzemských i zahraničních destinací bez komplikací, úspěšné zapojení školy do programu Šablony II a dalších dotačních programů, které nám pomohou zkvalitnit výuku i v nadcházejícím školním roce, zdařilá spolupráce s mateřskými školami MČ Praha-Libuš a SOU potravinářským, zvyšující se zájem o mimoškolní ak-

ce pořádané školou ze strany dětí, rodičů a veřejnosti, úspěšné zapojení školy do programu Ovoce do škol, realizace vzdělávání v přípravné třídě nebo zavedení předmětu Informační a komunikační technologie ve dvou hodinách na II. stupni.

V minulém školním roce nás postihlo i několik nepříjemných věcí, například podstav provozních zaměstnanců ve školní jídelně, proto jsme vařili zkraje školního roku místo dvou jídel jen jedno. V průběhu Velikonoce jsme čelili havárii vody, která vyplavila několik tříd, kabinetů a chodbu. Částečně improvizovaný režim tak v případě jedné třídy trval do konce školního roku, ale podmínky vzdělávání to nijak zásadně neovlivnilo. V neposlední řadě se škola potýkala i s odchodem zkušených pedagogů na konci školního roku. I když jejich počet byl obdobný jako předminulý rok, tato problematika vyvolala ve společnosti řadu otázek, které byly zodpovězeny na mimořádném jednání Zastupitelstva MČ Praha-Libuš v červnu 2019.

A CO NÁS ČEKÁ V NOVÉM ŠKOLNÍM ROCE?

Dne 2. září po slavnostním zahájení školního roku před školou určeném i pro veřejnost začínají ve škole tři nové třídy prvního ročníku programu Amos, jedna třída programu Montessori s jednou přípravnou třídou. Po odchodu dvou 9. tříd se tak hravě přehoupneme přes hranici 600 dětí, kapacita školy je aktuálně 702 dětí. Škola se nově plošně zapojuje do programu ISIC karty. Třídy prvního ročníku jsou do programu zapojeny automaticky. Žáci školy si o kartu mohou požádat individuálně u vedení školy. ISIC karty slouží k identifikaci žáka jako čipová karta pro registraci a výběr jídel ve školní jídelně a skýtá řadu slev pro rodinný rozpočet držitele karty.

Na 4. září jsou naplánovány první třídní schůzky od 17:00 a setkání Rady rodičů s vedením školy od 18:00.

Ve čtvrtek 5. září proběhne tradiční táborák na ZŠ Meteorologická, letos již druhým rokem se slavnostním Pasováním prvňáčků. Budete mít příležitost se neformálně setkat se zaměstnanci školy a upéct si špekáček na ohni. Akce se těšila v minulém roce velké účasti, rád bych vás pozval i letos.

V 1. ročníku se letos po roční odmlce opět vrací výuka anglického jazyka. Minulý školní rok byl předmět nabízen v zájmovém kroužku. Jelikož rodiče u zápisu projevili o výuku značný zájem, vyučovat se bude formou nepovinného předmětu nad rámec učebního plánu.

Implementace výuky tělesné výchovy v tříhodinové dotaci týdně se nám přesouvá již do 3. a 8. ročníku (zapojeny jsou celkem 1., 2., 3., 6., 7., 8.), kdy si žáci opět vybrali v rámci třetí hodiny obsah výuky dle svého uvážení. Máme radost, že se výcvik karate do těší velké oblibě a bude vyučován ve všech ročnících. Škola se bude účastnit i nadále výcviku plavání v modelu 20 hodin ve 4. ročníku (I. pololetí) a 20 hodin ve 2. ročníku (II. pololetí). Počítáme s výcvikem v osvědčeném středisku Jedenáctka na Chodově. Výcvikové dny budou v letošním školním roce pouze pátky. První plavci odplavou již v zahajovacím týdnu, tj. 6. září.

V 9. ročníku máme letošní školní rok pouze jednu třídu, která patří k nejpočetnějším na škole, a byť tam „dobíhá“ starý učební plán bez změn dotace výuky matematiky a českého jazyka, rozhodli jsme se v rámci výuky jednu hodinu v daných předmětech půlit, a zacílit tak na jejich potřeby v rámci přípravy na střední stupeň vzdělávání. Výuka tak proběhne v polovičním počtu žáků v dané hodině.

Škola bude opět nabízet služby školní družiny s kapacitou 300 dětí,

pestrou zájmovou činností a doučováním. Ve školní jídelně se pokusíme zachovat nabídku dvou jídel a vařit i pro širší veřejnost. Tady se však potýkáme s nedostatkem kvalifikovaných pracovníků – kuchařů, které máme permanentně v hledáčku. Rádi bychom také otevřeli v tomto školním roce téma školního bufetu, který by uvítaly na škole dle ohlasů nejenom děti.

Personální stránka školy doznala značných změn. Člena širšího vedení školy ve funkci výchovného poradce bude nově zastávat paní Mgr. Bohumila Janhubová. Máme připravenou částečnou reorganizaci školního poradenského pracoviště a naším cílem je dosáhnout efektivnější spolupráce mezi výchovným poradcem, školním psychologem, metodikem prevence, inkluzivním týmem a garantem vzdělávání pro děti s OMJ, která poskytne žákům a jejich rodičům ty nejvyšší služby.

Ve školním roce 2019/2020 by měly být zachovány veškeré akce a projekty z minulého roku, které se těšily velké oblibě u dětí a rodičů, včetně realizace škol v přírodě na I. stupni, ozdravného pobytu s lyžováním, zahraničního zájezdu k moři a jiných. V průběhu letních prázdnin



Pozvánka na tradiční akci Základní školy Meteorologické:

Táborák

spojený s pasováním prvňáčků

Kdy: 5. září 2019

v odpoledních hodinách (předpokládáné zahájení 17⁰⁰)

Kde: v zadní části areálu Základní školy Meteorologická

Občerstvení bude možno zakoupit na místě. V případě zájmu si můžete donést vlastní špekáček k opékání.

Akce je určena současným a bývalým žákům školy, jejich rodinám, přátelům a zaměstnancům školy. Vítejte také zástupce MČ Praha-Libuš.

Těšíme se na Vaši účast.

S úctou

Mgr. Jaroslav Kulík
ředitel Základní školy Meteorologická



došlo k realizaci další etapy výměny elektroinstalace v budově školy, která postihla všechny pavilony kromě jednoho. Po kompletním vystěhování tříd a kabinetů, vlastní výměně elektroinstalace, výmalbě prostor a někde i výměně podlahových krytin se celá škola připravila na další školní rok s vypětím sil na hranici možností. Za to bych rád poděkoval všem zúčastněným, od zřizovatele a pedagogického sboru až po provozní úsek.

Na závěr bych se rád zmínil o problematice komunikace školy s rodiči a následnými kroky, které by měly tento problém eliminovat na minimum. V přípravném týdnu byli proškoleni všichni třídní učitelé a vedení školy dvoudenním akreditovaným školením na toto téma. Škola bude podporovat účast pedagogických zaměstnanců i na mimoškolních akcích a pořádat setkání s rodiči v podobě tematických kaváren. Rozhodně bych rád podpořil účast rodičů v Radě rodičů – zástupců tříd-

ních kolektivů, kteří se setkávají vždy po třídních schůzkách, celkem třikrát za rok. Tato instituce, byť není oficiální, má velký potenciál pro spolupráci se školou. V neposlední řadě je to i aktivní účast v oficiální instituci, jakou je Školná rada. Tam se budou konat volby v měsíci září, a to hned za dvě skupiny, zákonné zástupce žáků ZŠ Meteorologická a pedagogický sbor. Přijem navrhovaných kandidátů je do 9. září, samotné volby proběhnou 24.–25. 9. v budově školy, kdy se musí zvolit tři zá-

stupci z každé skupiny (viz Volební řád). Rád bych poděkoval za každého kandidáta a děkuji všem, kteří se aktivně zúčastní v těchto volbách, byť jen volbou.

Vážení čtenáři, zejména pak rodiče a žáci, rád bych vám popřál v novém školním roce hodně štěstí, zaslužených studijních úspěchů, pevné zdraví a spoustu krásných okamžiků, které vám udělají radost.

S úctou
a přátelským pozdravem
Mgr. Jaroslav Kulík, ředitel školy



ZŠ Písnice

OHLÉDNUTÍ ZA UPLYNULÝM ŠKOLNÍM ROKEM V PÍSNICKÉ ŠKOLE

Naši členové žákovského zastupitelstva se na svém posledním červnovém setkání vyjadřovali k celoročnímu dění ve škole. Sdíleli, co povedlo, ale i co jim chybělo. Hodnotili proběhlé třídní a školní akce, které jsou pro všechny významnou součástí vyučování.

Všichni se shodli na tom, že všechny akce byly přínosné, ale některé by mohly být delší. Z nových akcí se například líbilo: Učení naruby, Záložky pro partnerskou školu, Výstava portrétů maminek, Výlet do Drážďan, Patronát žáků 5. třídy nad prvňáky, který byl zakončen společnou školou v přírodě.

Tradiční celoškolní akce si už našly své pevné místo v kalendáři školy a většina jich je naplánovaná i na další školní rok: Jazykový projekt Edison, veřejná Keramická dílna, Vánoční jarmark a Zpívání v kostele, Oslavy jara a Dne Země, červnový Projektový týden, Cyklojízda pořádaná ZŠ Meteorologická.

Závěrečná školní Akademie, která se konala 25. června, byla tečkou za studiem našich pátáků v písnické škole. Přejeme jim, aby na svoje mladší školní léta nezapomněli a v září šťastně vykročili směrem k dalšímu vzdělávání.

Prázdninový provoz

První červencový týden využili někteří žáci možnost docházet do školní družiny. Mohli přijít i přihlášení žáci ze Základní školy Meteorologická.

Od 15. do 19. 7. se konal ve škole příměstský tábor, který pořádal Spolek rodičů.

Během prázdnin proběhly drobné i větší opravy, malování ve školní jídelně a ve skladovacích prostorech školní kuchyně spojené s „velkým“ úklidem. Při rekonstrukci toalet v roce 2016 se povedlo opravit, a tím pádem zachovat původní dřevěné dveře. Letos se všichni radujeme z nově natřených dveří do jídelny a učebny v přízemí. Novou podlahu a vestavě-

né skříně ve své učebně využijí nejen naši nejmenší školáci. Škola je připravena na další školní rok.

Prvňáci zahajují

V letošním roce začne plnit svoji povinnou školní docházku 25 žáků 1. třídy. Všichni ve škole se budeme snažit, aby to byla povinnost plněná s radostí a touhou po poznání. Věříme, že v jejich snažení je podpoří i jejich rodiny.

Na co se mohou všichni žáci těšit? Na nejbližší plánované společné akce: 26. 9. pojedeme lodí po pražském nábřeží a také se projdeme po Národní třídě s odborným výkladem, abychom si připomněli 30. výročí sametové revoluce. V září a říjnu proběhne tradiční mezinárodní projekt Edison. V rámci projektu můžete přijít 4. 10. na Den otevřených dveří. První listopadovou sobotu přivítáme keramiky na veřejné keramické dílně. Následující týden všichni žáci zažijí týden primární prevence. Dne 12. 11. od 17 hodin se uskuteční ve škole setkání zájemců o téma: Rozvoj nadání v počátcích školní docházky. EduCoffee je organizováno v rámci projektu MAP II.

Zájemové kroužky

Nabídku zájemových kroužků a podmínky přihlášení najdete na: www.zspisnice.info. Přihlásit se mohou i děti, které nejsou žáky naší školy, a to na adrese: krouzky@zspisnice.info. Těšíme se na spolupráci.

Za celý kolektiv zaměstnanců:

Blanka Chýlová
Foto: Marie Štaflová

ČERVENCOVÝ PŘÍMĚSTSKÝ TÁBOR

V prostorách ZŠ v Písnici pořádal opět Spolek rodičů s finančním příspěvím MČ Praha-Libuš příměstský tábor, aby rodičům pomohl se smysluplným zabavením jejich ratolestí v průběhu prázdnin a děti se dostaly více do přírody, k hraní, dobrodružství a zábavě.

Program byl zaměřen na poznávání ekosystémů blízkého okolí ško-



ly, a tak jsme s dětmi často vyráželi do přírody, zvláště pak do Modřanské rokle. Navštívili jsme i Záchranou stanici v Cholupicích, kde se děti seznámily se všemi jejími obyvateli a zhlédly i ukázkou výcviku dravců. Zájemci měli možnost vyzkoušet si i přistání dravce přímo na ruku a nadšeně toho využili.

Ke konci týdne jsme vyrazili na celodenní výlet do observatoře Libuš Českého hydrometeorologického ústavu, kde se děti dozvěděly spoustu informací o počasí, prohlédly si i s odborným výkladem „meteorologickou zahrádku“ a byly u vypouštění balónu s meteorologickými přístroji.

Program dětem zpestřovala i Velká agentská hra, při které se naučily například šifrovat, uzlovat, nechávat tajné zprávy, protáhly si tělčička a vyzkoušely si i další dovednosti (jak přežít v přírodě, jak si efektivně sbalit, výrobu sádrových masek aj.). Na konci všechny děti získaly agentské průkazy, které podle zpráv rodičů nosí stále s sebou. Děti si tábor bez výjimky báječně užily. Příměstský tábor se stal krásnou a plnohodnotnou součástí prázdnin, na kterou budou rády vzpomínat.

Za Spolek rodičů
Jana Hanzlíčková Špačková
Foto: Jana Hanzlíčková Špačková

Bohu ke cti, bližnímu ku pomoci

Právě tato slova zdobí mnohé prapory dobrovolných hasičů, stejně tak našich písnických již téměř 120 let.

Naši dobrovolní hasiči v současné době usilovně pracují ve svém volném času na dovybavení nové hasičské zbrojnice a nejenom, že tato jejich energie bude sloužit jim samotným, ale především obyvatelům Písnice a širokému okolí ještě po mnoho desítek let.

Úvodní slova se potvrdila, mimo běžné zásahy s požární technikou na území celého hlavního města, dne 28. 6. po desáté hodině ranní. Během práce na vzduchotechnice ve zbrojnici byl místní hasič Marek Steiner upozorněn náhodnými kolemjdoucími na star-

šího muže, který bezvládně leží přibližně 200 m daleko, částečně v poli u příjezdové komunikace ke zbrojnici. Po vyhodnocení situace neváhal ani vteřinu a okamžitě vzal potřebné zdravotnické vybavení. Na místě se skutečně nacházel starší osmdesátiletý muž s úrazem hlavy a lokte s potížemi dýchání. Byla mu poskytnuta první pomoc a následně profesionální dohled nad jeho zdravotním stavem vzhledem k jeho nedávné operaci srdce. Muž byl předán ve stabilizovaném stavu Zdravotnické záchranné službě, a vše tak mělo šťastný konec.

*Nrap. Ing. Marek Steiner,
Hasičský záchranný sbor hl. m. Prahy*

Foto: Marek Steiner



NÁBOR MLADÝCH HASIČŮ

Konání schůzek:

mladší žáci
(ročník 2009–2013):
pondělí 16:30–18:00

starší žáci
(ročník 2005–2008):
úterý 17:00–18:30

v hasičské zbrojnici na
adrese Hoštická 701/33,
Praha 4 – Písnice

Kroužek organizují a práci
s dětmi zajišťují kvalifikovaní
vedoucí SDH.

Bližší informace na:
www.sdhpisnice.cz,
mladez@sdhpisnice.cz
První schůzka se uskuteční
9. a 10. 9. 2019.
Těšíme se na Vás.

KROUŽEK MLADÝCH HASIČŮ

Zveme všechny děti, které mají zájem seberealizovat se v netradičním, ale o to zajímavějším sportu. Nabízíme též účast v kolektivu dětí, které mají zájem se bavit a hrát si společně venku, nejenom u počítače.

V minulém roce kolektiv našich mladších žáků skončil v celoroční soutěži Plamen na 14. místě ze všech SDH v Praze a kolektiv starších žáků pak na krásném 4. místě, když ještě před posledním závodem byl na místě druhém. V kategorii dorostenců pak SDH Písnice, resp. celou Prahu, reprezentoval na MČR v požárním sportu ve Svitavách Ondřej Kulhánek.

Jan Krátký

Foto: Jan Krátký



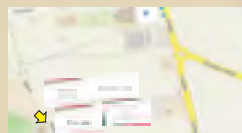
OSLAVY 120 let od založení Sboru dobrovolných hasičů Praha - Písnice

Oslavy se konají 28. září 2019 od 13. hodin
u hasičské zbrojnice v ulici Hoštická 701/33.



V průběhu oslav budou k vidění statické i dynamické ukázky techniky a činnosti jednotek i sborů dobrovolných hasičů hl. m. Prahy, HZS hl. m. Prahy, Policie ČR a Městské Policie hl. m. Prahy.

U pomníku ve staré Písnici se v 11. hodin uskuteční pietní akt k uctění památky padlých z období 1. světové války



Jméno SDH Písnice
starosta sboru *Milan Černý*

mladší starosta SDH *Miroslav Štáhl*

velitel jednotky *Marita Štáhl*

Sbor dobrovolných hasičů Praha-Písnice, před 118 lety

POZVÁNÍ
SVĚCENÍ
hasičské zbrojnice a stříkačky
Sboru dobrovolných hasičů
v Písnici,

které se koná
v sobotu, dne 28. září 1901 o 2. hodině odpolední.

PROGRAM

POŘAD:

1. O 1. hodině vítání sborů.
2. O 1½ hod. scenáží sborů uspořádání místností a pochod ke zbrojnici.
3. Svěcení.
4. Deňování sborů.
5. Po ukončení slavnosti taneční zábava.

Vstupné: Pan 1 K. Člen v kroji 60 h. Druhá dáma 40 h.
Čistý výnos případně hasičské pokladně.

Tiskem Novácké kaligrafky J. Štáhl.

Ohlédnutí za letním kinem **Pokračující sucha dala podnět k osobní péči o veřejnou zeleň**

Druhý týden v červenci již potřetí do naší městské části zavítal Kinobus Dopravního podniku hlavního města Prahy neboli pojízdné letní kino.

Promítání probíhalo tradičně na Lukostřeleckém hřišti v ulici Skalská a stejně jako v minulých letech si tam diváci mohli před promítáním vyzkoušet střelbu z luku. Po celou dobu promítání bylo k dispozici občerstvení. Vstup na letní kino byl zdarma, návštěvníci mohli přispět na nadaci Nova. Teplotně večery spíše připomínaly podzim, přesto se kino každý den zaplnilo.

Největší návštěvnost měla pondělní česká komedie *Po čem muži touží*, kterou zhlédlo 320 diváků. V úterý se promítalo české drama *Hastrman*. Středeční večer patřil americké sci-fi *Ticho před bouří* a rozloučili jsme se ve čtvrtek mexickou komedií *Bez návodu*. Celkově letního kino navštívilo přes 1 000 diváků.

Děkujeme Dopravnímu podniku hlavního města Prahy za bezproblémové zajištění promítání filmů a Lukostřeleckému klubu Cere za poskytnutí prostoru pro promítání. Těšíme se na příští ročník!

Bc. Petr Borský
Foto: Petr Borský



Již pátý rok po sobě postihlo naši zemi sucha a nevyhýbá se ani Libuši a Písnici.

Naše městská část se po letech připojila k omezenému sekání trávníků a výška seče byla stanovena minimálně na 10 cm. Z prvních měření vlhkosti v ponechaných trávnicích vyplývá větší zadržení vody než v trávniku sečeném často až na hlinu. Výsledky měření a delší zadržení vody v půdě představíme blíže v některém z příštích čísel.

Při pohledu na zanedbanou a v suchých obdobích stresovanou zeleň si řeklo několik motivovaných občanů z okolí ulice K Lukám: pojďme s tím něco dělat. Prvotní iniciativa uskupení občanů se zaměřila na možnost revitalizovat předzahrádky panelových domů, které má ve správě městský úřad. Po domluvě občanů byla úřadem tato revitalizace povolena. Zasadili jsme nové okrasné rostliny trvalkového charakteru, zlepšili stav půdy pomocí půdně zlepšujících látek, zbavili povrch půdy nežádoucího opadu a zkvalitnili trávnik jeho dosetím a provzdušněním.

V průběhu roku chceme tímto způsobem změnit další předzahrádky po dohodě s úřadem a majiteli budov.



Chceme s úřadem spolupracovat na zlepšení prostředí při zakládání výsadeb, zakládání bezúdržbové zeleně, zlepšení kvality půdy pomocí vhodných substrátů, pestřejší a kvalitnější vegetace v městském prostředí atd. Naše iniciativa má za cíl zkvalitnění městské zeleně a zlepšení jejího stavu, zvýšení zadržení vody v městské části a tlumení hluku a omezení emisí z dopravy pomocí vegetace. Chceme jako aktivní občané participovat a starat se o prostor města. Doufáme, že najdeme společnou řeč s radnicí a úřadem městské části.

Za iniciativu občanů, Martin Stehlík
Foto: Martin Stehlík

Sportovní hry přátelství v MŠ Mezi Domy

Již tradiční Sportovní hry přátelství mezi národy dětí z MŠ Mezi Domy se konaly 13. června 2019, a to za pomoci mnoha rodičů.

Velmi si ceníme spolupráce s p. Bauerovou z Lukostřeleckého oddílu Cere, která nám opět propůjčila pěkné hřiště v ulici Skalská. Jarní hry jsou vyvrcholením celoročního sportování a úspěšné integrace dětí s odlišným mateřským jazykem v Mateřské škole Mezi Domy, při kterém nechybí na začátku ani olympijský oheň, běh s pochodní a vlajka se symbolikou pěti navzájem propojených kruhů, které znázorňují „jednotu pěti kontinentů a setkání závodníků celého světa“.

V letošním roce se zúčastnilo 135 malých sportovců, kteří si vyzkoušeli různé aktivity ve 12 disciplínách. Za své výkony, snahu a soutěžení v duchu přátelství a fair play byly všechny děti odměněny diplomem a pěknou medailí od TJ Sokol Libuš.

Poděkování patří nejenom paním učitelkám, ale i rodi-

čům, kteří nám pomáhali jako s organizací her přímo na hřišti, tak s přípravou a zajištěním různého občerstvení pro malé závodníky.

Měli jsme možnost ochutnat různé vietnamské ovoce a speciality i se seznámit se zvláštním druhem jídla, jímž je korovai. Jedná se o tradiční ukrajinský svačební chléb, který má symbolizovat společenství a kruh života. Obvykle se dělá velký a bohatě zdobený, aby manželé spolu žili v bohatství a štěstí. Je opletený těstem podobně jako naše vánočka. Těsto obsahuje mnoho druhů koření a právě vůně je u tohoto pečiva velmi důležitá – před-

stavuje sladkost sňatku a lásku mezi ženichem a nevěstou. Před začátkem svatby drží matka ženicha chléb v rukách na vyšívaném ubrusku a popře mladým manželům šťastný rodinný život. Poté si každý z nich odlomí kus korovai, pořádně posolí a navzájem si dají sníst. Říká se, že je to naposlady, kdy jeden druhému udělá něco nepřijemného a ošklivého a nyní již budou spolu dál šťastně žít. Dodnes můžeme tuto tradici vidět i v televizi při reportážích z Ukrajiny, například při státních návštěvách.

Irena Procházková
Foto: Irena Procházková



Dopis všem, protože hledáme ukradené autíčko

V červnu jsme s dětmi v Mateřské škole Lojovická prožívaly krásné akce. Jednou z nich bylo setkání s Amélkou odcházející do školy, s jejími rodiči a sourozenci. Jako poděkování se tato rodina rozhodla dětem ve školce na zahradu věnovat elektrické autíčko na baterii.

Informace, že se 8. srpna někdo vloupal do zahradního domku v MŠ Lojovická a autíčko ze školky dětem ukradl, mě otrávil. V září budu vysvětlovat dětem, jaký je svět, jak to u některých lidí chodí, když něco potřebují.

Moc prosím všechny všímavé obyvatele Libuše a Písnice, pokud by viděli dětské autíčko na elektriku zn. Ford, černé barvy pro dvě děti, aby nám dali vědět do MŠ Lojovická, případně na městskou či státní policii, protože ho hledáme.

Ivana Sýkorová, ředitelka MŠ Lojovická, 723 532 055



Informace o přístavbě MŠ K Lukám

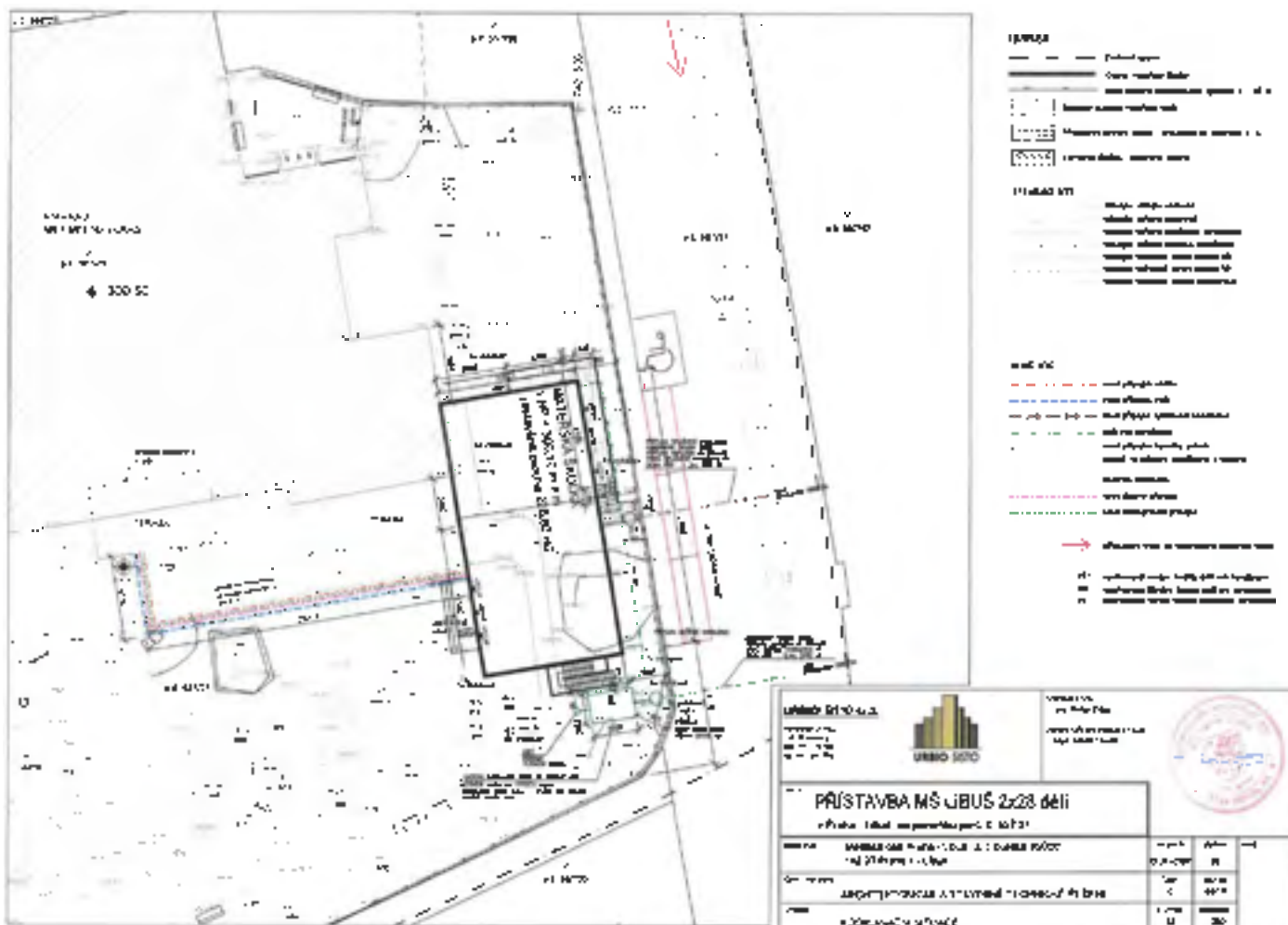
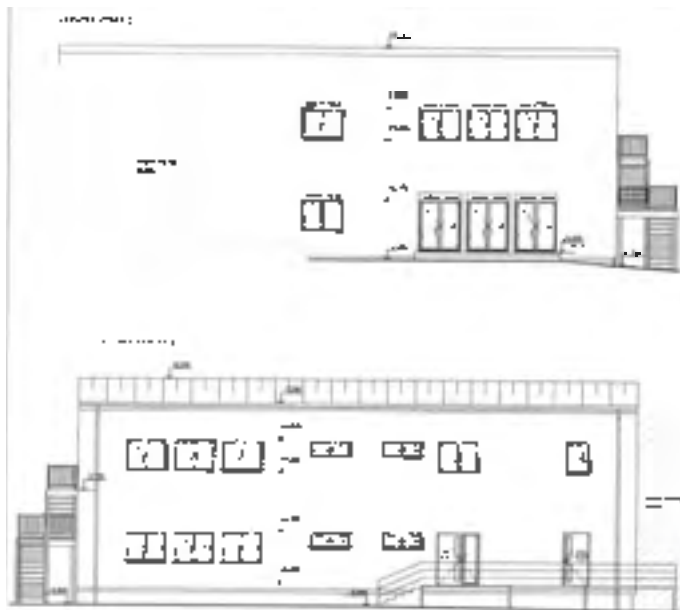
Vážení spoluobčané, dovolíme si vás informovat o zahájení prací na přístavbě MŠ K Lukám.

Jedná se o rozšíření z dvou na čtyři třídy. Nový objekt bude situován na východní straně k ulici Na Domovině, jak ukazuje obrázek. Stavební práce byly zahájeny 29. 7. 2019. Stavba by měla být zrealizována do šesti měsíců od zahájení. Staveniště je od zahrady školky odděleno dočasným staveništním oplocením v souladu se stavebním povolením a požadavky hygienické stanice hl. m. Prahy tak, aby byla zajištěna bezpečnost dětí na zahradě. Práce na základové desce a dalších částech, které s sebou nesou hlučnost a prašnost, a na připojení inženýrských sítí z budovy stávající MŠ byly z největší části provedeny v době prázdnin.

MČ Praha-Libuš i zhotovitel budou usilovat o vytvoření co nejpříjemnějších podmínek pro zajištění běžného provozu MŠ v průběhu nadcházejícího školního roku. Získali jsme také od hlavního města Prahy dotaci na rekonstrukci školní zahrady. Součástí bude i umístění nových herních prvků. O termínu realizace vás budeme včas informovat. Předem vám děkujeme za trpělivost v průběhu realizace stavby.

V případě vašich dotazů ke stavbě se lze obrátit na zplnomocněného technického zástupce MČ, a to Ing. Sochůrka, tajemníka úřadu, e-mail: tajemnik@praha-libus.cz, nebo paní Šárku Pichovou, vedoucí odboru správy majetku a investic ÚMČ Praha-Libuš (OS-MI), e-mail: sprava.majetku@praha-libus.cz, tel.: 244 021 426, 736 420 948.

Tomáš Loukota, DiS.,
místostarosta MČ Praha-Libuš



U NÁS | LIBUŠ A PÍSNICE | ZÁŘÍ 2019

Měsíčník pro informace a vzájemnou komunikaci občanů v městské části Praha-Libuš – periodický tisk územního samosprávného celku | www.praha-libus.cz | **Vydává:** MČ Praha-Libuš, Libušská 35, 142 00 Praha 4 – Libuš, tel.: 261 711 380, 244 471 876, e-mail: mc.libus@praha-libus.cz. Registrováno na MK ČR reg. č. MK ČR E 12406 | **Redakční rada:** Hana Kolářová – šéfredaktorka (hana.kolarova@tiscali.cz), tel.: 731 179 913 | Kateřina Straková (katerina.chobotova@gmail.com), Matěj Kadlec (kadlec.m@seznam.cz), Jana Leichterová (leichterovajana@seznam.cz), Kryštof Štafl (krystof.stafl@gmail.com) | Kateřina Tomešová (katerina.tomesova@centrum.cz) | Martin Zikeš (MartinZikes@seznam.cz) | **Korektury:** Kateřina Straková | **Grafická úprava:** Petr Kutáček | **Tisk:** dot.DesignStudio, spol. s r. o. | **Distribuce:** zdarma do domácnosti – Česká pošta | **Náklad:** 4 250 kusů | **Redakční uzávěrka:** vždy 10. v měsíci. Číslo vychází na začátku měsíce následujícího | **Příspěvky:** Prosíme, posílejte, včetně digitálních fotografií a inzerce, nejlépe e-mailem na adresu: hana.kolarova@tiscali.cz nebo předejte do kanceláře starosty Úřadu MČ Praha-Libuš, Libušská 35, 142 00 Praha 4 – Libuš. Tel. redakce: 731 179 913. Nepodepsané příspěvky se neotiskují. Za obsah článků odpovídají jejich autoři. Redakce prosí o pochopení, pokud budou některé příspěvky v případě nedostatku volného místa v čísle zkráceny, upraveny nebo vynechány; zejména příspěvky o rozsahu více než 3 500 znaků dodané bez předchozí domluvy. Ceník a podmínky inzerce: na www.praha-libus.cz nebo na vyžádání na e-mailu: hana.kolarova@tiscali.cz nebo tel.: 731 179 913. **Prosíme občany, pokud nedostanou do schránky některé číslo časopisu U nás, aby dali zprávu (uveďte požadované číslo časopisu, své jméno, ulici, číslo domu a aktuální datum) do kanceláře starosty ÚMČ Praha-Libuš, tel.: 261 711 380, nebo e-mail: mc.libus@praha-libus.cz. Bude-li v možnostech úřadu, číslo poskytneme, zároveň informace poslouží pro kontrolu kvality distribuce.**



Místní akční plán ve vzdělávání pokračuje

A jak se do něj zapojit?

FYZIKA V CENTRU ELIXÍR

Centrum Elixír do škol nabízí setkávání nejen pedagogů – aktuálně pedagogů fyziky (s aprobační i bez ní), ale též pedagogů mateřských škol. Přijít se podívat ale mohou všichni, kdo mají skutečně aktivní zájem, stačí se zaregistrovat na: www.mappraha12.cz.

„Baví mě jednoduché experimenty, které si v centru vyzkouším, pomůcky, které si vyrobím, prima kolegové a atmosféra. Setkání mi vždy dodá pozitivní energii a chuť vše nové realizovat v hodinách. Výuka baví více mě i moje žáky. Pozorují, že jsou zapojeni a fyzikálním jevům častěji lépe porozumí. Elixír je pro mě místo, které mě zásobuje nápady, ale pomáhá mi dívat se na fyziku i na hodnocení žáků a reflexi výuky jinak.“ (Vybráno ze zpětných vazeb učitelů dlouhodobě v centrech zapojených.)

Setkání v centru Elixír se budou konat pravidelně každé třetí úterý v měsíci, poprvé 17. září t. r. od 16 do 18 hodin v ZŠ Angel (Angelovova 3183/15). Tématem prvního setkání budou *Malé tandemy aneb „Co mohou dělat malí a velcí fyzikové od MŠ až po 2. stupeň ZŠ“*, jehož autorkou programu a lektorkou je pedagožka Hana Burešová.

„Směřujeme ke zlepšení kvality přírodovědného vzdělávání v Česku. Jde nám o to, aby děti díky poutavé výuce získaly nejprve lásku k fy-

zice a aby se toho i více naučily. Naše cesta vede skrze učitele, kterým vytváříme podmínky pro setkávání a kolegiální sdílení a vzdělávání.“ říká Petra Prošková, ředitelka neziskové organizace Elixír do škol, která společně s MAP správního obvodu Praha 12 otevírá již 25. fyzikální regionální centrum, které povede právě Mgr. Hana Burešová, vyučující fyziku na Základní škole Ratibořická v Horních Počernicích, dlouholetá lektorka center Elixír a absolventka cyklu seminářů heuristické výukové metody.

PRACOVNÍMI SKUPINAMI TO ZAČÍNÁ...

V nadcházejícím období tři a půl roku budou probíhat v MČ Praha 12,

MČ Praha-Libuš a MČ Praha-Kunratic pravidelná setkávání všech pracovních skupin Místního akčního plánu (MAP). Cílem těchto setkávání bude trvalé rozvíjení kvalitního vzdělávání dětí a žáků do 15 let v oblastech předškolního, základního, zájmového i neformálního vzdělávání.

V rámci projektu *MAP Praha 12 pokračuje* bylo ustaveno celkem 10 pracovních skupin zaměřených na oblasti financování, čtenářskou a jazykovou gramotnost, matematickou gramotnost, rovné příležitosti, digitální gramotnost, environmentální výchovu a vzdělávání, polytechniku, kalokagathii, kariérové poradenství, rodinu, školu a komunitu. Jednotlivé popisy, výstupy a plánované akce naleznete na www.mappraha12.cz.

Úvodní setkání každé z pracov-



ních skupin se uskuteční poprvé v průběhu měsíce září, přesný harmonogram naleznete opět na: www.mappraha12.cz/kalendar-akci/. Všechna setkání jsou otevřena veřejnosti, stačí si vybrat a zaregistrovat se na: www.mappraha12.cz.

*Ing. Lenka Koudelková,
místostarostka pro oblast
vzdělávání, školství, sociální
a tělovýchovy MČ Praha-Libuš*

*Pozvánku na seminář EduCoffee
3. 10. 2019 najdete na str. 23.*

Pracovní skupiny – jsou otevřené pro další členy	Termín prvního setkání	Místo setkání
PS Financování	10. 9. 2019 – 14.00 hod	Dům dětí a mládeže Modřany
PS Čtenářská a jazyková gramotnost	16. 9. 2019 – 14.00 hod	ChinCen – mateřská a jaz. škola
PS Matematická gramotnost	12. 9. 2019 – 14.30 hod	ZŠ Wonderland Academy
PS Rovné příležitosti a řešení přechodů ve vzdělávání	16. 9. 2019 – 13.00 hod	MČ Praha-Libuš, K Lukám 664, zasedací místnost
PS Digitální gramotnost	9. 9. 2019 – 14.00 hod	ZŠ prof. Švejcara
PS EVVO	11. 9. 2019 – 14.00 hod	ZŠ a MŠ Smolkova
PS Polytechnika	12. 9. 2019 – 15.00 hod	ZŠ Zárubova
PS Kalokagathia	18. 9. 2019 – 16.00 hod	ZŠ Zárubova
PS Kariérové poradenství	18. 9. 2019 – 16.00 hod	OŠK Praha 12, Čechtická
PS Rodina škola komunita	17. 9. 2019 – 17.00 hod	ZŠ Rakovského

SOU potravinářské v Písnici sloučeno s jinou školou

V minulém čísle jsme informovali o záměru radního hl. m. Prahy pro školství Víta Šimrala o sloučení SOU potravinářského v Písnici s podobně zaměřenou školou SOU gastronomie a podnikání na Praze 14. Vzhledem k tomu, že se jedná o střední školství, zastupitelstvo naší městské části nemá žádné kompetence a případnému sloučení nemá jak zabránit.

O středním školství rozhoduje kraj, v našem případě tedy Praha a její zastupitelstvo. Přesto jsme na červnovém zasedání Zastupitelstva MČ Praha-Libuš o tomto avizovaném záměru dlouze diskutovali se zástupci SOU a zastupitelstvo vyslovilo nesouhlas se sloučením. Nesouhlas vyjádřilo všech 16 přítomných zastupitelů.

Zastupitelstvo hl. m. Prahy návrh pana radního projednalo na svém zasedání koncem června. Vzhledem k tomu, že na program mělo několik petičí občanů k privatizaci bytů a tyto občané na jednání ve velkém po-

čtu vystupovali, zasedání se protáhlo až do ranních hodin následujícího dne. O návrhu na sloučení písnického učiliště s učilištěm na Praze 14 se tak rozhodovalo až v hluboké noci. Debata i přes pokročilou hodinu byla chvílemi vyhrcoaná. Prezentoval jsem nesouhlas našeho zastupitelstva s navrženým sloučením. V diskusi promluvila též ředitelka písnického učiliště Daniela Řepásková a pedagog a současně předseda školské rady Ondřej Chaloupka, kteří oba vystupovali proti sloučení. Přesto to nestačilo. Návrh stažen nebyl a po diskusi a přestávce na poradě klubů došlo na hlasování, kdy 34 zastupitelů hlasovalo pro tento návrh, a byl tedy přijat. V souladu s usnesením Zastupitelstva městské části Praha-Libuš jsem hlasoval proti tomuto návrhu. Ostatní zastupitelé buď nehlasovali, nebo už nebyli v sále přítomni.

K 1. červenci 2019 tak došlo ke sloučení SOU potravinářského v Písnici se SOU gastronomie a podnikání na Praze 14.

Jiří Koubek, starosta MČ Praha-Libuš

Usnesení, které přijalo Zastupitelstvo MČ Praha-Libuš na červnovém zasedání:

Zastupitelstvo MČ Praha-Libuš:

- **bere na vědomí** informaci, že radní hlavního města Prahy PhDr. Mgr. Vít Šimral, Ph.D. et Ph.D., předložil Zastupitelstvu HMP návrh na sloučení SOU potravinářského v Praze-Písnici se školou SOU gastronomie a podnikání na Praze 14;
- **konstatuje**, že zřizovatelem SOU potravinářského v Praze-Písnici je hlavní město Praha a je výhradně v kompetenci Zastupitelstva hlavního města Prahy navrhnout redukci školských zařízení zřizovaných hlavním městem Prahou;
- **bere na vědomí** informaci z důvodové zprávy radního hlavního města Prahy PhDr. Mgr. Víta Šimrala, Ph.D. et Ph.D., o nízké obsazenosti kapacity SOU potravinářského v Praze-Písnici a současně informaci Mgr. Daniely Řepáskové, DiS., statutární zástupkyně pověřen-

né vedením SOU potravinářského v Praze-Písnici, o tom, že tyto údaje o kapacitách oborů jsou neinovované od roku 1998 a neodpovídají skutečnosti, jsou nadhodnocené;

- **bere na vědomí** výsledky přijímacího řízení pro školní rok 2019/2020, které dokazují, že zájem o studium na SOU potravinářském v Praze-Písnici výrazně vzrostl;
- **nesouhlasí** se záměrem hlavního města Prahy na sloučení SOU potravinářského v Praze-Písnici se SOU gastronomie a podnikání na Praze 14;
- **děkuje** pedagogickému sboru SOU potravinářského v Praze-Písnici za úsilí, které věnují a nadále budou věnovat žákům včetně žáků ze speciálními vzdělávacími potřebami;
- **pověřuje** starostu MČ Praha-Libuš Mgr. Jiřího Koubka s tímto usnesením seznámit Zastupitelstvo hl. m. Prahy na jeho nejbližším zasedání.



MČ PRAHA-LIBUŠ ZVE



20. ročník Veletrhu sociálních služeb

Městská část Praha 12 pořádá již podvacáté Veletrh sociálních služeb, který je zaměřen na potřeby občanů městské části Praha 12 a městské části Praha-Libuš.

V průběhu veletrhu, který se uskuteční dne 3. 10. 2019 od 11 do 18 hodin ve druhém patře bývalého obchodního domu Prior na Sofjinském náměstí v Modřanech, se návštěvníci seznámí s nabídkou jednotlivých poskytovatelů sociálních služeb, působících na území městských částí Praha 12 a Praha-Libuš. Jednotliví účastníci zde budou své nabídky osobně prezentovat a odpoví na konkrétní dotazy návštěvníků. Tyto prezentace jsou primárně zaměřeny na pomoc znevýhodněným dětem a mládeži, lidem ohroženým domácím násilím, seniorům, tělesně nebo mentálně hendikepovaným občanům.

Součástí veletrhu bude také panelová diskuse s odborníky, kteří se zaměřují především na pomoc seniorům a osobám, které o ně, případně o osoby zdravotně a tělesně postižené, pečují. O své zkušenosti se podělí jak profesionální pečovatelé, tak tzv. neformální pečovatelé. Při této příležitosti zde bude prezentován projekt Ministerstva práce a sociálních věcí

ČR Seniorská obálka, na němž městská část Praha 12 participuje.

Nezbytnou součástí Veletrhu je katalog poskytovatelů sociálních služeb, který obsahuje aktuální kontakty na organizace, které nabízejí odbornou pomoc. Jedná se o užitečnou příručku s mnoha cennými informacemi a důležitými odkazy na kvalifikované odborníky, kteří vám v případě potřeby pomohou a poradí. Katalog si budete moci zdarma vyzvednout na Veletrhu, nebo později v hlavní budově Radnice městské části Praha 12 v ulici Písková, případně na odboru sociálních věcí v Čechtické ulici 758, pavilon B, a obyvatelé MČ Praha-Libuš v budově Úřadu městské části Praha-Libuš v ulici K Lukám 664 na odboru správním a školství (kde je i místo poskytování služeb Czech Point a ohlašovny).

Vstup na veletrh je, jako každý rok, zdarma a všichni návštěvníci se mohou zúčastnit tomboly o zajímavé ceny. Soutěžní kupón bude k dispozici i na místě konání Veletrhu. Slosování tomboly proběhne dvakrát, a to přibližně ve 13:00 hodin a v 17:00 hodin.

V rámci doprovodných akcí bude možné zhlédnout, nebo dokonce i zakoupit výrobky z chráněných dílen.

MČ Praha 12



Návštěvnícký slosovatelný kupon

na akci pořádanou
Úřadem městské části Praha 12



Veletrh sociálních služeb

konaný dne 3. 10. 2019

ZAHÁJENÍ LOSOVÁNÍ v 13:00 a v 16:30

CENY BUDDOU PŘEDÁNY OSOBNĚ PŘÍTOMNÝM NÁVŠTĚVNÍKŮM

Niže podepsaný účastník sděluje organizátorovi MČ Praha 12 souhlas se zpracováním osobních údajů ve smyslu nařízení č. 679/2016 a zákona č. 110/2019 Sb. v rozsahu: jméno, příjmení. Údaje budou správcem zpracovány po dobu nezbytně nutnou k naplnění účelu, nejdelší však po dobu 1 roku od sdělení tohoto souhlasu.

Jsem si vědom, že tento souhlas mohu kdykoliv odvolat či se obrátit na Úřad pro ochranu osobních údajů.

Jméno, příjmení: _____



Kontakt na koordinátora sociální pomoci

PODZIM 2019

Koordinátor sociální pomoci MČ Praha-Libuš je zde pro vás, můžete se přijít i pouze poradit. Komunikovat s ním lze písemně po e-mailu, nebo telefonicky. Na pracovišti Úřadu MČ Praha-Libuš, K Lukám 664, je přítomen každé pondělí od 13:30 do 17:30 hodin, případnou návštěvu je vhodné domluvit předem telefonicky.



Koordinátor sociální pomoci

Miloš Hájek

koordinatorpomoci@praha-libus.cz

K Lukám 664,

142 00 Praha 4 – Libuš

Tel.: 604 740 696



Úřední hodiny pracoviště služeb Czech Point a ohlašovna

Úřadu městské části Praha-Libuš
na adrese K Lukám 664/1, Praha 4 – Libuš

opět v běžném provozu ode dne 2. září
s otevíracími hodinami

Pondělí: 8:00–11:30 | 13:00–17:30

Úterý: 8:00–11:30 | 13:00–15:00

Středa: 8:00–11:30 | 13:00–17:30

Čtvrtek: 8:00–11:30



PODZIMNÍ SEZÓNA Knihovna MČ Praha-Libuš

na adrese K Lukám 664/1, Praha 4 – Libuš

**zahájí podzimní sezónu 2019
dne 3. září**

s běžnými otevíracími hodinami
v úterý od 14 do 18 hodin.



Kontejnery na odpad na druhé pololetí 2019

Poznámka: Tučně jsou vyznačeny změny oproti původnímu harmonogramu, který byl distribuován v červnovém čísle časopisu U nás.

VELKOOBJEMOVÉ KONTEJNERY Z ROZPOČTU MĚSTSKÉ ČÁSTI

Kontejnery budou přistaveny první stanovený den cca od 16:00 hodin.

- od 13. do 15. září** Betáňská x Na Musilech, Na Losách x Javorenská, Výletní x Zahrádecká, Na Močále x Třebějická
- od 20. do 22. září** Ke Kašně (u MŠ), Na Domovině (vedle zahrady MŠ), Mirotická x Zbudovská, Zahrádecká (u popelnic ve spodní části ulice) K Jezírku x Vyšebrodská, Na Konečné x K Vrtilce, Na Okruhu (u čp. 389)
- od 4. do 6. října** Ke Kurtům x Na Okruhu, Drůbežářská (mezi Libušskou a v Koutě), Ohrobecká x Lojovická, **Hoštická x Olšovická**
- od 18. do 20. října** **K Vrtilce (před cykloprodejnou)**, Ke Lhoteckému lesu x Lojovická, K Lukám (u parkoviště K Lukám), Zbudovská x Mirotická
- od 25. do 27. října** K Novému sídlišti x Na Šejdru, U Bazénu (vedle SOU), V Rohu x V Koutě

Na každé uvedené stanoviště budou přistaveny celkem dva kontejnery. Pokud se zaplní v pořadí druhý kontejner již v sobotu, může se stát, že v neděli na místě již žádný kontejner nebude nebo v něm již nebude místo pro uložení vašeho odpadu. Z tohoto důvodu nedoporučujeme odkládat uložení odpadů až na neděli. Sběrné nádoby jsou určeny pouze pro objemný odpad z domácností (nábytek, koberce, podlahové PVC, zrcadla, umyvadla, vany, sportovní náčiní, autosklo, kovové předměty apod.), který nelze odkládat do běžných kontejnerů. Nejsou určeny pro odpad vznikající při podnikatelské činnosti.

VELKOOBJEMOVÉ KONTEJNERY Z ROZPOČTU HLAVNÍHO MĚSTA PRAHY

Velkoobjemové kontejnery budou přistaveny ve stanovený den vždy po dobu 4 hodin, a to od 14:00 do 18:00. Po celou dobu bude přítomna obsluha.

- 10. září** K Lukám (parkoviště K Lukám), K Vrtilce x Na Konečné, Na Okruhu (u čp. 389), Ohrobecká x Lojovická
- 8. října** Betáňská x Na Musilech, Ke Kašně (u MŠ), K Novému sídlišti x Na Šejdru, Na Močále x Třebějická
- 5. listopadu** Ke Lhoteckému lesu x Lojovická, V Koutě (u čp. 986), Zbudovská x Mirotická

inzerce

S.O.S. - DEKORACE, s. r. o.

Hledáme kolegu/kolegyni na pozici **Asistent/ka výroby/realizace/kompletace**

Co vám nesmí chybět:

- Profesionální zkušenosti na pozici Asistent/ka nebo v nákupu, logistice import/export min. 2 roky
- Min. vzdělání maturitní, ekonomického směru, práce s PC (MS Office) na výborné úrovni
- ŘP sk. B a časová flexibilita
- Výhodou je praxe s programem Helios

Náplň práce:

- Administrativní podpora oddělení výroby, realizace a kompletace
- Administrativní zabezpečení projektů, ad hoc úkoly
- Komunikace a organizace v rámci týmu výroby, realizace a kompletace
- Komunikace se subdodavateli a aktivní vyhledávání nových dodavatelů
- Zpracování podkladů pro realizaci zakázek
- Evidence a administrativa realizovaných zakázek
- Nákup zboží, porovnávání tržních cen, reklamacie u dodavatelů
- Objednávání dopravy (export) a zjišťování cen pro projektové manažery
- Práce se systémem Helios

Firemní benefity:

- Měsíční a roční odměny
- Péče o zdraví našich zaměstnanců: čerstvé ovoce na pracovišti, očkování proti chřipce
- Příspěvek na penzijní připojištění, stravenky, roční vstupenka do Zoo Praha
- Možnost objednání oběda za výhodnou cenu
- Denní místnost pro odpočinek a klidné stravení polední pauzy
- Možnost jazykového a profesního vzdělání, osobitý přístup
- Využívání firemní posilovny, kruhové tréninky, plážový volejbal
- Půjčení dekorací, nářadí a firemního vozu, Sleva na nákup firemních produktů

Místo výkonu práce: Praha 4 – Kunratice

Termín nástupu: IHned

Napište nám něco o sobě. Svě životopisy, průvodní dopis, fotografii a referenci zasílejte na e-mail: personalni@sosdekorace.cz, volejte 605 226 269.

Sběrné nádoby jsou určeny pouze pro objemný odpad z domácností (nábytek, koberce, podlahové PVC, zrcadla, umyvadla, vany, sportovní náčiní, autosklo, kovové předměty apod.), který nelze odkládat do běžných kontejnerů. Nejsou určeny pro odpad vznikající při podnikatelské činnosti.

Do kontejnerů nelze odkládat stavební suť, nebezpečné složky komunálního odpadu, chladničky, pračky, televize, monitory, počítače, biologicky rozložitelný odpad ze zahrad nebo pneumatiky. Uvedené druhy odpadu lze uložit v nejbližších sběrných dvorech hlavního města Prahy v ulici Generála Šišky nebo v ulici Obrataňská.

Službu organizuje a hradí ze svého rozpočtu hlavní město Praha, kontejnery přistavuje svozová společnost Pražské služby, a. s. Počet velkoobjemových kontejnerů je jednotlivým městským částem přidělován v závislosti na počtu obyvatel a dostupnosti sběrných dvorů.

VELKOOBJEMOVÉ KONTEJNERY NA BIOLOGICKY ROZLOŽITELNÝ ODPAD (BIO VOK)

BIO VOK z rozpočtu hlavního města Prahy budou přistaveny ve stanovený den po dobu maximálně 3 hodin. Pokud bude kontejner naplněn ještě před uplynutím stanovené doby přistavení, bude vyměněn za prázdný. Samozřejmostí je přítomnost obsluhy u každého kontejneru.

- 22. září od 9:00 do 12:00** Na Močále x Třebějická, Ke Lhoteckému lesu x Lojovická, **od 13:00 do 16:00** Na Losách x Javorenská, K Jezírku x Vyšebrodská
- 6. října od 9:00 do 12:00** K Novému sídlišti x Na Šejdru, K Vrtilce x Na Konečné, **od 13:00 do 16:00** Chvalšovická x Křeslanovská, Božejovická x Borotínská
- 27. října od 9:00 do 12:00** Betáňská x Na Musilech, Ohrobecká x Lojovická, **od 13:00 do 16:00** Drůbežářská (mezi Libušskou a v Koutě), Ke Kašně (u MŠ)
- 17. listopadu od 13:00 do 16:00** Zahrádecká x Hvězdonicá, Zatoňská (travnatá plocha u rybníku Obecňáku),
- 30. listopadu od 9:00 do 12:00** Na Močále x Třebějická, U Zahrádkářské kolonie x Přírodní, **od 13:00 do 16:00** Na Losách x Javorenská, K Vrtilce x Na Konečné, **Hoštická x Olšovická**

Počet BIO VOK přiděluje jednotlivým městským částem Magistrát hl. m. Prahy v závislosti na počtu obyvatel, dostupnosti sběrných dvorů a typu převládající zástavby.

Odbor životního prostředí a dopravy ÚMČ Praha-Libuš

inzerce

S.O.S. - DEKORACE, s. r. o.

Hledáme stálého kolegu/kolegyni na pozici **Montážní technik**, který bude s námi spolupracovat i subdodavately.

Co vám nesmí chybět:

- Chuť do práce, všeobecný přehled a zdravý přístup k životu
- Vzdělání SŠ, technický směr, elektro
- Praxe s elektroinstalací a vyhláška § 50 vítána
- ŘP sk. B podmínkou, skupiny C, E výhodou
- Dobrý zdravotní stav, trestní bezúhonnost, manuální zručnost
- Znalost cizích jazyků výhodou

Co nabízíme:

- IČ, DPP
- 160–200 Kč/hodinu
- Prostor pro seberealizaci, cestování
- Vzdělání jazykové a profesní
- Osobitý přístup
- Příspěvek na stravování, stravenky, roční vstupenka do Zoo Praha, využívání firemní posilovny, kruhové tréninky, plážový volejbal, slevu v restauraci, příspěvek na penzijní připojištění, ovoce pro zaměstnance, půjčení dekorací, nářadí a firemního vozu, slevu na nákup firemních produktů, slevu u obchodních partnerů...

Náplň práce:

- Montáž, demontáž a kompletace dekorací po České republice, Slovensku a případně dalších evropských státech
- Manuální práce, výškové práce, výjezdy
- Organizování práce dle priorit nadřazeného
- Plnění jiných úkolů dle potřeby výrobního oddělení a schopností uchazeče
- Organizace pracovního týmu, odpovědnost za realizaci zakázek.

Místo výkonu práce: ČR i zahraničí, centrála – Praha 4

Termín nástupu: IHned

Napište nám něco o sobě. Svě životopisy, průvodní dopis a fotografii zasílejte na e-mail: personalni@sosdekorace.cz, volejte 605 226 269.

Jak se promění území kolem stanice metra D Libuš?

Návrh „územní studie Libuš“ nabírá konkrétní obrysy a na podzim bude představen veřejnosti. Co můžeme od studie čekat? Jaké změny nás u budoucí stanice metra D Libuš čekají?

Zaměřme se především na změny, které se budou dotýkat území Libuše. Změny navržené pro oblast Prahy 12 zmíním jen okrajově.

ÚZEMNÍ STUDIE LIBUŠ

Studie vzniká na základě opakovaného požadavku libušské radnice, ke které se následně přidala i radnice Prahy 12. Sídliště Kamýk při ulici Novodvorská na území Prahy 12 je totiž v posledních letech středem velkého zájmu developerů.

Obě radnice loni spojily síly a Magistrát hlavního města Prahy vypsal zakázku na vypracování územní studie. Vítězem se stala architektonická kancelář Unit architekti, s. r. o., která má zkušenosti například s vypracováním územní studie Komořan. Ve svém týmu má odborníka na dopravu Ing. Květoslava Syrového, se kterým jsme v minulosti spolupracovali na některých dopravních opatřeních na území naší městské části. Tato společnost tedy území na jihu Prahy 12 dobře zná, což je pro pochopení nejen širších dopravních souvislostí velmi důležité.

Územní studie zahrnuje sídliště Kamýk (známé též pod názvem Sídliště Libuš na Praze 12), na severu je ohraničena ulicemi Smotlachova a Zbudovská, na východě zahrnuje převážně nezastavěnou oblast (bývalý blešák) a na jihu na území Libuše je vymezena zastavitelnou oblastí ulic Mašovická, Jirčanská a Na Šejdru. Území je tedy rozmanité, zahrnuje třináctipodlažní panelovou zástavbu na západě na Praze 12 i nízkopodlažní zástavbu tvořenou převážně rodinnými domy na Libuši. Studie navrhuje tyto dvě nesourodé struktury doplnit především středněpodlažní zástavbou s tím, že podél Novodvorské ulice u metra soustředí hustší a vyšší zástavbu, směrem ke staré Libuši zástavba řídne a snižuje se. Tuto zástavbu mohou doplnit maximálně čtyři výškové dominanty nepřesahující 13 pater podél Novodvorské ulice, z nich tři na straně Libuše a jedna na území Prahy 12.

Studie tedy počítá se zastavitelností lokality. Jedná se totiž o stavební pozemky u budoucí stanice metra. Ten, kdo by sliboval zachovat stávající území nedotčené, nevychází z reality a potenciálu území.

Plocha kolem budoucí stanice metra D Libuš bude příležitostí pro rozvoj. Studie má zajistit jeho přiměřenost a podmíněnost. Některé stavby musí předcházet jiným (vý-

stavba mateřské školky před byty) a musí být vzájemně provázané (smyčka tramvaje a bytový objekt). Majitelům pozemků zachovává potenciál pro jejich rozvoj, ale současně definuje prostor pro vznik veřejných ploch, služeb, obchodů a komunitního života. Popis předpokládaných změn začnu od dopravy, což je pro tuto lokalitu klíčové a do budoucna oproti současnému stavu dozná toto území radikálních změn.

TRAMVAJ

Prodloužení tramvaje z Modřan na Libuš se plánuje ve dvou fázích. V první fázi, na které je již dva roky vydáno územní rozhodnutí, tramvaj končí úvratí u zastávky Pavlíkova. Ve druhé fázi měla být tramvaj podle platného územního plánu zakončena smyčkou na území bývalého blešáku. Její realizace v tomto místě je ovšem nereálná v důsledku nemožnosti dohody s majiteli pozemku, a studie tudíž navrhuje pokračování tramvaje dále po Novodvorské s dvojným možným ukončením. Ideální zakončení, které bych také preferoval, by bylo až u budovy Eltodo. Realističtější varianta je umístění smyčky kolem dnes nefunkční kotelny u ulic Smotlachova a Pavlíkova. Místo kotelny se plánuje nový stavební objekt a tramvaj by ho obkroužila.

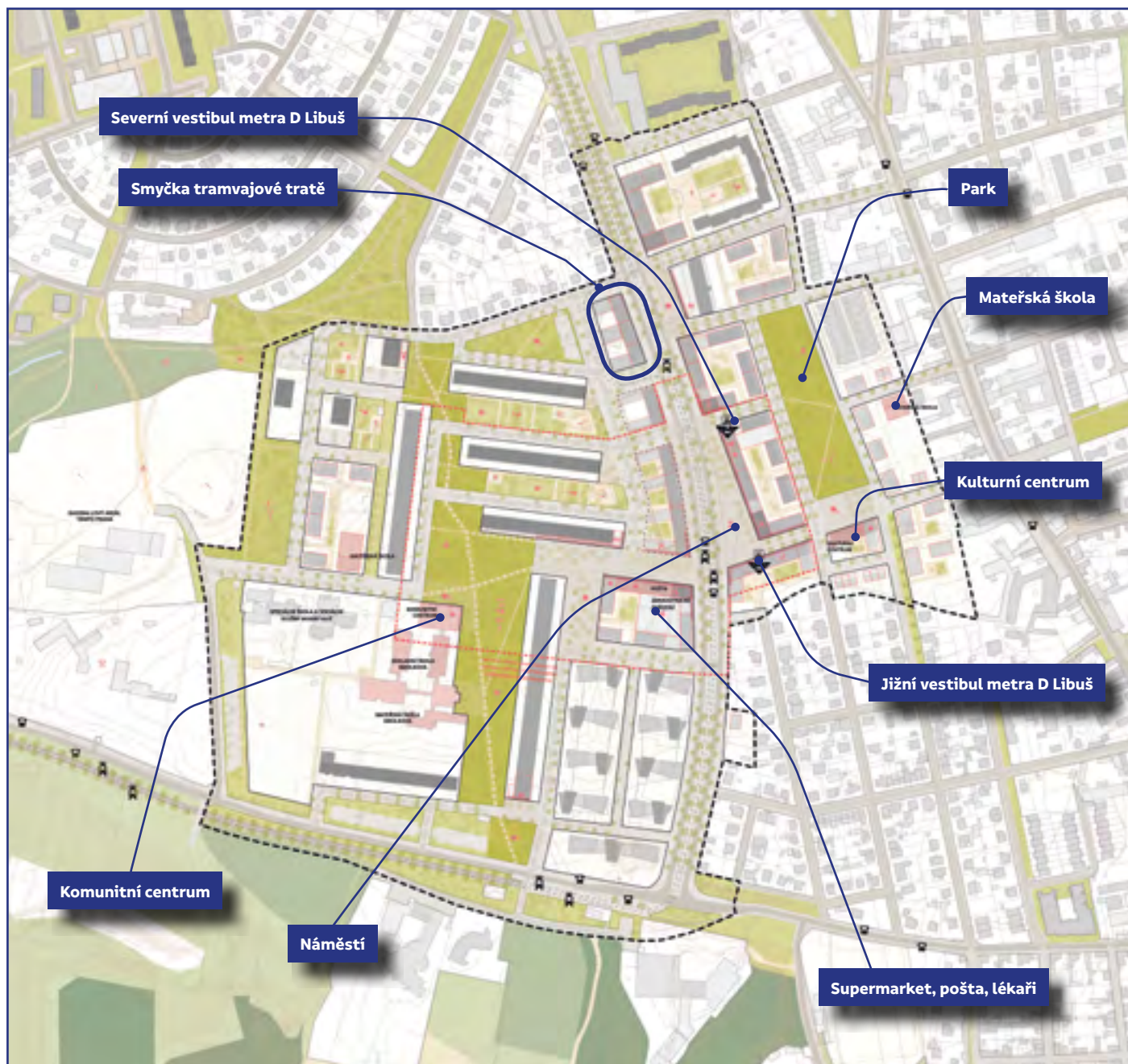
Tramvajový pás má být stálezelený. Zakončení tratě smyčkou se předpokládá až po dokončení výstavby metra D, ale tento nový návrh posunutí severněji dovoluje případnou realizaci i před stavbou metra.

METRO

Územní studie plně respektuje navrženou trasu metra D, ale přináší konkrétní opatření pro budoucí vestibuly. V předložené projektové dokumentaci pro stavební povolení z roku 2015 má stanice metra D Libuš jen jeden vestibul, označený jako jižní. Studie v tomto místě nově navrhuje sdruženou autobusovou a tramvajovou zastávku spolu s novým přechodem přes ulici Novodvorská. Vznikne tak bezbariérové křížení ulice s pohodlným přestupem mezi tramvají a autobusem. Severní výstup metra je podle projektové dokumentace k metru D z roku 2015 řešen nedostatečně – pouze dvěma výtahy. MČ Praha-Libuš proti tomuto nesmyslnému řešení v minulosti podala námitku. Výtahy jsou důležité, ale plnohodnotný vestibul metra je i v této části nezbytný. Studie vyhověla naší námitce a navrhuje i u severního vstupu do metra vestibul s eskalátory při zachování jednoho nebo obou plánovaných výtahů. Vstupy do metra budou pouze z východní strany Novodvorské ulice. Ani pro-

Vizualizace konceptu náměstí, pohled od jižního vestibulu stanice metra Libuš směrem na sever, vlevo Novodvorská ulice s tramvají.





jektová dokumentace k metru, ani územní studie nepředpokládá pozemní propojení do sídliště Kamýk.

NOVODVORSKÁ ULICE

Touto ulicí v průměru za 24 hodin projede až 12 000 aut. Již v minulosti se dočkala v části své délky zklidnění v podobě zúžení ze dvou pruhů na jeden a s vytvořením cyklopruhu a míst pro parkování. Autoři studie na základě veřejného projednání s občany na jaře tohoto roku vyhodnotili Novodvorskou ulici jako bariéru, která navíc rozděluje místní lokalitu. Studie navrhuje proměnit Novodvorskou na městský bulvár s jedním pruhem v každém směru, s umístěním tramvajové dopravy do středového pásu při zachování cyklopruhu a podélných parkovacích stání

a nově s dvojným stromořadím podél chodníku a středového pásu. Dojde ovšem k jinému uspořádání parkovacích míst a ve výsledku jich bude méně. U samotné stanice metra Libuš jsou navržena pouze parkovací místa K+R, tedy krátkodobé parkování pro nástup a výstup, a místa pro osoby se sníženou pohyblivostí.

ZÓNA 40, 30 A OBYTNÁ ZÓNA

Na většině území naší městské části je dnes zavedena maximální povolená rychlost 40 km/h. Některé ulice mají charakter obytné zóny, tedy s maximální rychlostí 20 km/h. Studie předpokládá nově zavedení zóny 30, tedy omezení na 30 km/h ve většině ulic v řešeném území kromě páteřní Novodvorské. Tento návrh bude vyžadovat pře-

dem definované stavební opatření typu stavebně zvýšených křižovatek. Nově bude zóna 30 zavedena i v ulicích, kde je dnes maximální rychlost 40 km/h, jako jsou ulice Mašovická, K Novému sídlišti a další ulice v okolí.

PARKOVÁNÍ

Návrh územní studie počítá s nárůstem parkování v lokalitě, ale nikak dramaticky. Počet míst zvyšuje ve stávající zástavbě z 1 346 míst na 1 464. Volných míst na povrchu je stále méně a méně, v některých sídlištních ulicích je kritický nedostatek už nyní. Autoři studie vyhověli požadavku naší radnice, aby v místě kolem budoucí stanice metra D Libuš neumísťovali žádné P+R parkoviště. K zachycení aut středoevropských řidičů má posloužit na-

výšení parkovacích kapacit u stanice metra D Písnice a Depo Písnice, nikoliv u stanice metra D Libuš. Přednost v této lokalitě musí mít veřejná, nikoliv individuální motorová doprava. Celkový nárůst parkovacích míst, včetně veřejnosti přístupných garáží, bude cca 14 %. Do této bilance není započítán již deset let uzavřený parkovací dům v majetku společnosti Hercesa při ulicích Zbudovská a Mirotická. V lokalitě se počítá se zavedením tzv. zóny placeného stání, tedy tzv. modré zóny, známé z centra a okolí stanic metra. Studie navrhuje toto opatření zavést případně už před výstavbou metra.

STAVEBNÍ BLOKY

Novou zástavbu, které se v této lokalitě nevyhne, územní studie

přehledně definuje uličními čarami a stavebními bloky. Studie do území umísťuje tři druhy stavebních bloků: Prvním je blok „převážně obytný“, který je určen především k bydlení, jen částečně umožňuje drobné komerční provozovny. Druhým a třetím blokem jsou „obytné smíšené“ a „smíšené“, které kombinují plochy k bydlení s prostory pro administrativu, obchody, služby, tedy velmi různorodý mix, který se hodí k městským bulvárům. Všechny tyto tři bloky by měly nabídnout přiměřenou kombinaci bydlení, obchodů a služeb tak, aby se místo stalo živým a obydleným po 24 hodin. Autoři studie se chtějí vyvarovat toho, aby zde vznikly čisté bytové stavby, jako je projekt od Central Group při Novodvorské ulici, či jen čisté administrativní budovy, což je nešvar mnoha míst v Praze typu Brumlovka.

NÁMĚSTÍ

Na rozdíl od všech dosavadních plánů představených v minulosti tato studie při Novodvorské ulici stanovuje veřejné prostranství označené jako náměstí. Bude umístěno u jižního vestibulu metra D Libuš v místě dnešního prostranství, kde se dříve konaly bleší trhy. Náměstí sice nebude velké, ale umožní vytvořit mezi Novodvorskou ulicí a blokovou zástavbou prostor pro setkávání, pořádání trhů nebo třeba slavnostní rozsvěcení vánočního stromu. Náměstí bude vymezeno blokovou zástavbou s obchodními parterly v přízemí. Hmota zástavby je podle návrhu opticky velká, ale bude nižší než ta, která je naproti na Kamýku. Pouze čtyři vymezené vyšší dominanty budou mít výšku srovnatelnou s panelovými domy u sídliště Kamýk.

NOVÝ OBJEKT MÍSTO GARÁŽÍ SPOLEČNOSTI HERCESA

Studie navrhuje celkové uspořádání stavebních bloků i u připravovaných záměrů. V takových případech bude naplnění vize studie obtížné, neboť investoři by museli přistoupit na nové uspořádání a přepracovat své stavební záměry. Týká se to objektu společnosti JRD při ulici Smotlachova na území Prahy 12, ale také garáží při ulici Zbudovská a Mirotická, které jsou už deset let zavřené. Na jejich místě chce španělská společnost umístit tři samostatné bytové objekty, které by sahaly až na hranu Novodvorské ulice. Navržené stavební bloky nerespektují uliční čáru ulic Zbudovská a Mirotická. MČ Praha-Libuš opakovaně podala námítky proti územnímu rozhodnutí na takto umístěnou stavbu. Návrh územní studie zachovává možnost v daném místě stavět, umísťuje i možnost jedné výškové budovy. Požaduje ale

odstup od Novodvorské ulice, vytvoření obchodního parteru při Novodvorské ulici a zachování uličních linií ulic Mirotická a Zbudovská. Návrhem stavby tak fakticky rozšiřuje vnitroblok, který dnes panelové objekty spolu s garážemi tvoří. Navržené řešení se sice nemusí zdát ideální a jistě není, vychází ale z toho, že je to alternativa, která by umožnila developerovi zastavět jeho stavební parcelu a současně by více zapadla do území. Podle mých informací se ale zástupci společnosti Hercesa odmítli s navrženým řešením vůbec seznámit.

NÁRŮST POČTU OBYVATEL

Na území, které studie zahrnuje, žilo ke konci roku 2017 zhruba 4 800 obyvatel, tedy obyvatel z území Libuše i Prahy 12, kteří vzhledem k panelové zástavbě převažují. Návrh studie předpokládá zvýšení až na 9 500 obyvatel. To je obrovský přírůstek. Nejsem přesvědčen jen o jeho pozitivěch. Autoři studie zvýšenému počtu obyvatel přizpůsobují i návrh občanské vybavenosti v podobě obchodů, služeb, ale také rozšíření kapacit školských zařízení.

OBČANSKÁ VYBAVENOST

Jedním z hlavních problémů této lokality je nedostatečná občanská vybavenost podél Novodvorské ulice – malá nabídka obchodů, služeb či lékařské a komunitní vybavenosti. Tyto nedostatky studie navrhuje napravit umístěním chybějící vybavenosti, která by tvořila buď součást připravovaných či budoucích stavebních záměrů, nebo by vznikla jako samostatné záměry. Stávající objekt Obzoru (Albert) dozná změny. Na jeho místě se chystá nová zástavba. Studie do přízemí budoucího objektu umísťuje lékařské ordinace, poštu a pochopitelně supermarket. Jednou z našich připomínek bude, aby byla zajištěna náhradní dočasná prodejna po dobu výstavby nového objektu.

KOMERČNÍ PARTERY

Studie umísťuje do nových stavebních bloků při Novodvorské ulici obchodní parter, aby se v lokalitě neopakovala situace z nových objektů při Novodvorské ulici na území Prahy 12 od společnosti Central Group. Do lokality přinesly pouze funkce bydlení, ale žádné nákupní možnosti. Naproti tomu dokončovaný objekt společnosti JRD na území Libuše na rohu ulic Novodvorská a Zbudovská dole počítá s nebytovými prostory. Tyto komerční parterry by podle studie měly být i v dalších objektech při Novodvorské ulici s cílem rovnoměrného rozmístění drobných obchodů v lokalitě.

Studie definuje dva typy parterů – předepsaný (závazný) a doporučený. Bloky u metra a náměstí mají parterry předepsané, u dalších, vzdálenějších objektů jsou doporučené.

ROZVOJ ŠKOLSTVÍ

Kapacity mateřských školek na území naší městské části jsou vyčerpány, na přilehlém území Prahy 12 jsou plně z 95 %. Studie počítá s nárůstem poptávky po předškolním vzdělávání. Z tohoto důvodu na libušské straně umísťuje do jednoho stavebního bloku mateřskou školku v blízkosti plánovaného nového parku. Její výstavbu časově podmiňuje před výstavbou bytů v bezprostřední lokalitě.

Deficit se projeví i v kapacitě základního školství. Tento deficit ovšem studie neřeší.

KOMUNITNÍ ŽIVOT

Pro posílení komunitního života studie plánuje vytvoření zmíněného náměstí při ulici Novodvorská u zastávky Pavlíkova, většího kulturního centra na Libuši (samostatný objekt, případně součást jiné stavby) a menšího komunitního centra při ZŠ Smolkova. Tyto navržené objekty jsou výsledkem požadavků občanů, kteří se zúčastnili veřejné vycházky. Jakkoliv je vítám, bude velmi problematické následně zajistit jejich výstavbu.

NOVÝ PARK NA LIBUŠI

V řešeném území vzniknou nejen nové stavby, ale počítá se také s lokálním parkem. Jeho umístění vychází jak ze stávajícího územního plánu, tak i z připravovaného Metropolitního plánu a oddělí starou zástavbu Libuše od nové směrem k Novodvorské ulici. Studie jeho podobu sice přímo neřeší, ale fixuje jeho polohu v území. Oproti stávajícímu územnímu plánu je park plánován menší.

STROMOŘADÍ, ZELENĚ

Studie aktivně řeší současný palčivý problém – nedostatek vody v krajině. Řešeným územím neprotéká žádný potok ani se tu nenachází přírodní vodní plocha. Pro zlepšení poměrů v území a zadržování vody studie na vymezených místech navrhuje umístit travnaté zasakovací poldery, dešťové zasakovací zahrady, prokořenitelné zasakovací pásy a zpevněné plochy s propustnými povrchy. U objektů doporučuje ozelenění střech a umístění retenčních vsakovacích záhonů. Návrh rovněž předpokládá výsadbu nových stromořadí jak po-

dél nových ulic, tak ve středovém pásu u tramvaje i na náměstí.

PĚŠÍ DOPRAVA

Studie klade důraz na pěší dopravu, posiluje množství cest v území. Veškerá pěší doprava se bude nacházet na jedné úrovni, nejsou navrhovány nové podchody ani nadchody, stávající podchod pod Novodvorskou je navržen ke zrušení. Studie doporučuje v rámci navazujících stupňů přípravy zástavby prověřit potřeby rozmístění laviček a dalšího městského mobiliáře.

CYKLOTRASY

Studie potvrzuje páteřní trasu A 42 i ve větší míře obě hlavní, které procházejí územím, tedy A 210 a A 214. U trasy A 214 upravuje její stopu procházející sídlištěm Kamýk. Studie doporučuje ve všech ulicích s jednosměrným provozem obousměrný provoz pro cyklisty, předpokládá hustou síť stojanů pro kola v celém území, u jižního vestibulu navrhuje pro parkování pro kola objekt typu B+R, například tzv. biketowery, které v minulých letech vznikly na mnoha místech po republice, třeba u nádražích v Poděbradech či Břeclavi.

OBYVATELÉ BUDOU MOCI PŘIPOMÍNKOvat

Návrh územní studie bude pravděpodobně již na podzim představen veřejnosti, která k němu bude moci vznést připomínky. Ti, kteří očekávají, že se na Libuši stavět nebude, budou jistě zklamáni. Ti, kteří chtějí, aby výstavba nebyla divoká, ale koordinovaná, aby prostranství u budoucí stanice metra D Libuš bylo živým místem s možností nákupu či návštěvy lékaře, mohou svými připomínkami tento návrh vylepšit.

Mnozí z vás se zúčastnili jak veřejné procházky v území, tak červnového setkání v KC Novodvorská, kde zpracovatelé prezentovali první návrhy. K následné diskuzi bude podoba náměstí, záruka výstavby veřejné vybavenosti nebo požadavky na snížení výstavby u budov, které jsou umístěny dále od metra, nebo návrh na zjednosměrnění některých ulic.

Budu rád za vaše podněty, které mi můžete poslat e-mailem. Vyjadřovat se bude i zastupitelstvo městské části a své postoje se pokusíme koordinovat i s občany a zastupitelstvem Prahy 12. Je to naše společné území a jeho budoucí podoba může být společnou vizekou nás všech.

Jiří Koubek,
starosta Libuše a Písnice,
koubek@praha-libus.cz

Štěstí přeje připraveným aneb Strategické plánování v praxi

Co nám může přinést strategické plánování?

Během své praxe na různých úrovních veřejné správy ČR (městské části, obce, regiony, ministerstva) jsem měla možnost spolupracovat se subjekty, kde se strategicky přemýšlelo a kde dobře sepsaná strategie byla pro danou lokalitu nebo téma velmi užitečným nástrojem pro rozvoj. Jako zastupitelka MČ Praha-Libuš velmi stojím o to, aby strategický plán vznikl a hlavně byl využíván i u nás.

Jak strategické plánování pomáhá přípravě projektů?

PROJEKT NARYCHLO BEZ STRATEGICKÉHO PLÁNU

Vezměme jako příklad projekt fitparku v parku U Jezírka. Jak tento projektový záměr vznikl? 6. září 2018 poslali z Magistrátu výzvu na předkládání projektových záměrů na rozvoj sportovní infrastruktury. Naše MČ chytila příležitost za pačesy a v požadovaném šibeničním termínu, tedy 13. září, odeslala žádost o dotaci na stavbu fitparku. V žádosti bylo mimo jiné uvedeno: „Postavení fitparku by bylo v souladu s přáním okolních obyvatel, přilákalo by do toho parku i další návštěvníky.“

Samá jsem několik projektových žádostí zpracovávala a vím, co to obnáší. Stihnout připravit během 8 dní projektovou žádost, včetně vyhodnocení zájmu okolních obyvatel je opravdu náročné. Bylo nutné především projektový záměr vymyslet (alespoň nevím o tom, že by byl projekt připraven v zásobníku projektů, ale mohu se mylit), projednat v nejužším vedení obce (patrně neformálně, nevím například o usnesení Rady) a provést alespoň minimální šetření zájmu okolních obyvatel, jak je uvedeno v žádosti. Patrně nebyla využita vhodná metoda (například zvolen nevhodný vzorek populace). Jiní okolní obyvatelé totiž následně připravili a podepsali petici, kde se stavbou parku nesouhlasí. Žádné regulérní terénní šetření nebylo možné v daném termínu realizovat.

PROJEKT STRATEGICKY PŘIPRAVENÝ

Na stejném příkladu si představme jiný možný přístup. Při přípravě strategického plánu (tedy pár let před uspěchanou výzvou) by se usoudilo, že v MČ Praha-Libuš není dostatek příležitostí pro sportovní vyžití. Zohlednily by se trendy ve společnosti, která tloustne a leniví, a ve spolupráci s místními zařízeními, jako jsou TJ Sokol, sbor dobrovolných hasičů, školy a školky a další, které mají nezastupitelnou roli z hlediska komunit-

ních a sportovních akcí, by se připravila sada opatření na období několika let. Mezi nimi může být například větší míra otevřenosti existujících sportovišť pro veřejnost, pravidelné pořádání sportovních akcí, výstavba chybějící tělocvičny na ZŠ nebo výstavba dalších sportovišť a hřišť, včetně fitparku.

Mezi projekty akčního plánu, případně v zásobníku projektů by pak byl i fitpark U Jezírka. Všichni by o tom věděli a počítali s tím, aktivně by se hledaly vhodné dotační příležitosti. A ve chvíli, kdy se objeví nabídka Magistrátu, se pouze záměr vytáhne. Je předjednaný, promyšlený, široce přijímaný. Pokud se objeví někdo nespokojený, je v ruce pádný argument – projekt je v souladu se strategickými dokumenty, ke kterým se mohli všichni vyjádřit a které byly transparentně schváleny. Zahájení prací by tudíž nezpůsobilo pozdvižení.

CO OBNÁŠÍ STRATEGICKÝ PLÁN

Připravit strategický plán není snadný proces a obvykle trvá několik měsíců. Základem je aktivní zapojení zástupců co nejširšího spektra skupin v obci – např. místní školy, podnikatelé, neziskový sektor i občani. Je to skvělá příležitost zamyslet se, co je v obci třeba a najít nové náměty, kudy by se rozvoj obce mohl ubírat. To vyžaduje propracované šetření a rozumný časový rámec.

Výsledkem procesu je analýza současného stavu a takzvaná návrhová část, ve které jsou uvedeny hlavní směry rozvoje obce, na kterých panuje široká shoda. Cíle a priority vycházejí z relevantních analýz, reflektují názory, potřeby a představy občanů o rozvoji obce i pohled stávajícího vedení obce a jeho priorit. I to je podstatné a zcela legitimní, že vedení rozvíjí obec směrem, který považuje za správný. Jen by to mělo být čitelné a jasně komunikované. Pokud je diskuse otevřená a zapojení široké, podpoří to i kontinuitu strategického plánu.

Celý proces může probíhat s pomocí, běžně si však obce najímají na pomoc externisty. Provádějí šetření mezi obyvateli, místními aktéry, zpracovávají analýzu, na kterou na úřadech v běžném provozu nemají kapacity, moderují diskusi o rozvojových možnostech či projednání s veřejností. Rozsah služeb závisí na přání klienta. Externisti přinesou náměty odjinud a nadhled neovlivněný každodenními událostmi. Místní potřeby ale nikdo nezná lépe než ti, kteří v obci žijí a pracují. Nositelem vize musí být především zvolená reprezentace, jejím každodenním vykonavatelem pak úřad.



Veřejné projednávání nemusí být nezábavné a mohou v něm promluvit i studenti.



K ČEMU JE AKČNÍ PLÁN

I realizaci zformulované vize je třeba řídit a vyhodnocovat. Strategický plán se zpracovává obvykle na 5–7 let a je spíše obecnější. Tzv. akční plán, který je zpravidla roční, uvádí již konkrétní projektové záměry. Pro jednotlivé roky strategického plánu stručně vystihuje a aktualizuje projektové záměry, jejich rozpočet, načasování, předpokládané zdroje (vlastní rozpočet nebo dotace) a kdo zodpovídá za realizaci konkrétního záměru. Pracuje se také se zásobníkem projektů, tj. s projekty, které nebyly zařazeny do daného ročního období, ale v budoucnosti se s nimi počítá. Akční plán i zásobník projektů se připravuje obvykle v ročním cyklu, proto je možné jednotlivé záměry s předstihem projednat, vylepšit, když někdo přijde s dobrým nápadem, a také připravit ve smyslu stavebně-technickém a kapacitním. Připravovat a realizovat projekty je totiž práce náročná na odborné i časové kapacity.

Akční plány v jednotlivých letech si představme jako seznam úkolů. Když se dokončí, jsou splněny cíle, které byly naformulovány ve strategickém plánu. To je možné měřit, a představitel obce pak mají v ruce silný argument pro obhajobu své politiky, i když se třeba nepovede vše. Mohou například před koncem volebního ob-

dobí shrnout – v souladu s vytčenými cíli jsme snížili hlučnou zátěž pro X % obyvatel, místní děti umí programovat, když opouštějí školu, protože jsme podpořili vznik a vybavení nové počítačové učebny, jsou na té a té úrovni angličtiny, protože byli podpořeni rodilí mluvčí do škol atd.

MČ Praha-Libuš nemá zpracovaný aktuální dokument, který by koncepčně upravoval směry rozvoje v tematickém rozsahu strategického plánu. Poslední strategický plán byl koncipován na období 2009–2015, jeho platnost byla následně prodlužována a poslední Akční plán byl schválen pro roky 2015–2016. Nadějí je schválení usnesení zastupitelstva z ledna 2019, podle kterého měla Rada MČ Praha-Libuš připravit postup strategického plánování, a to i s ohledem na potřebné zdroje finanční a kapacitní. Jediná strategie, která je aktuálně platná alespoň pro část agendy MČ Praha-Libuš, je Místní akční plán pro rozvoj vzdělávání pro Prahu 12 (MAP) – strategický rámec i projektové záměry našich školek a škol jsou k nahlédnutí na <http://www.mappraha12.cz>.

KDE NAJÍT FINANCE?

Vědět, co chceme a potřebujeme, je jen jedna strana mince. Pro naše plány je třeba také nalézt zdroje. Roz-

Pojízdna knihovna bibliobus na Libuši a v Písnici

Městská knihovna v Praze již dva roky provozuje stanoviště pojízdny knihovny bibliobusu na území naší městské části.

První dva roky byly pro naši městskou část ve zkušebním režimu. Po tomto čase už Městská knihovna má dostatečná data a umí určit potenciál jednotlivých stanovišť v naší městské části.

Stanice na Libuši, která je umístěna poblíž křižovatky ulic K Lukám a Provozní, si našla stálé čtenáře a má do budoucna perspektivu. Zde se provozní doba nemění, každý sudý čtvrtek od 15:00 do 18:00.

Bohužel ve staré Písnici, kde je zastávka před základní školou, se nepodařilo najít dostatečný počet zájemců a musí se zredukovat provozní doba. Ani posunutý čas, který vyhověl požadavku základní školy, nepomohl, děti do knihovny nechodí a stanici navštěvuje jen hrstka věrných. Přesto se stanice neruší, ale jen se zkracuje její provozní doba, a to od 13:00 do 14:30. Doufáme, že se najdou noví čtenáři v Písnici a zastávku příští rok nezruší.

V bibliobusu je kolem 3 000 svazků, k dispozici je knihovník, který se vám po celou dobu věnuje a poradí s možnou rezervací knih, s pořízením čtenářského průkazu a s dalšími záležitostmi. K dispozici je i připojení k internetu. Využijte možnost rezervovat si knihu v systému Městské knihovny – bibliobus vám ji přiveze skoro až domů.

Těšíme se po letní pauze na všechny čtenáře.

Bc. Petr Borský, koordinátor projektu Zdravá Libuš a Písnice, MA 21

 Městská knihovna v Praze

PRAHA
PRAHA
PRAHA
PRAHA

MĚSTSKÁ ČÁST
PRAHA-LIBUŠ 

BIBLIOBUS

JIŽ TŘETÍ SEZONU V MČ PRAHA-LIBUŠ

každý
sudý
čtvrtek

Stanoviště

13:00–14:30 ulice Ladislava Čoňka – před ZŠ
15:00–18:00 roh ulic K Lukám a Provozní

V autobusu k dispozici 3 000 svazků

Objednání a dovezení knih bibliobusem prostřednictvím rezervačního systému Městské knihovny v Praze

V autobusu umožněn přístup k internetu



Poděkování

Vážení přátelé! Mám milou příležitost poděkovat hned dvěma našim kulturně vnímavým spoluobčanům za pomoc a invenci v pátrání po naší historii.

Paní Květa Brunnerová věnovala pro obecní využití sadu vzácných fotografií z doby budování li-

bušské kanalizační sítě na počátku 40. let 20. století. Jedná se o příslušenství k technické dokumentaci. Děkujeme!

Paní Barbora Vlachová se s velkou literární a historickou erudicí připojila k místním aktivistům a upozornila na zajímavý kamenný kříž u kostela sv. Martina v Sedlčanech. Ten vykazuje značnou podobnost s irskými kříži, a protože právě přes Sedlčansko se r. 1805 dostal na Libuš významný historický rod Heranů, odvozující z Irska svůj původ, můžeme usuzovat na souvislost těchto faktů. Informace budeme prověřovat a dáme vám vědět. Zatím děkujeme!

Vás ostatní si pak dovoluji požádat, abyste měli otevřené oči jako zmíněné dámy a pomáhali jste nám jako ony doplňovat místní historii!

*Jaroslav Melichar
Foto: archiv autora
a Květy Brunnerové*



Svatováclavské časy

...přinesou pěkné počasí – pozvuzuje jedna ze zářijových pranostik. Ať už bude venku počasí jakékoli, zkusme si udělat slunečno u sebe doma.



Komu letní dovolená propršela, mohl by mít v tomto období naději na teplé dny, začíná totiž svatováclavské babí léto. Podle různých pramenů to tak nebylo vždy. Například v Pamětech Františka Jana Váváka se píše, že v r. 1777 byla v tomto období „veliká tepla a ráno vždy mráz a sucho“. V roce 1785 byla prý tuhá zima, dokonce padal studený déšť se sněhem. Rok 1812 nechvalně proslul kyselým vínem, které zkazily předčasné mrazy.

Svatováclavské pranostiky však počítají spíše s příjemným teplým podzimkem: Sv. Václav víno chrání, po něm přijde vinobraní. Sv. Václav v slunci září, sklizeň řepy se vydaří. Když sv. Václav v slunci září, sklizeň brambor se vydaří. Svatováclavské léto trvá osm dní. Po teplém období a při prvních poklesech teploty se do zimních úkrytů začínají stahovat zejména plazi. A tak, jak v dubnu na sv. Jiří vylézali hadi a štíři, na sv.

Václava had i štír se schovává nebo Svatý Jiří – hadi z děr míří a sv. Václav rád ukládá je spát. Další lidová moudra si přečtete ve **Velkém pranostikonu** autora Zdeňka Vašků.

Legenda o zavraždění českého knížete Václava ve Staré Boleslavi r. 935 je známá. Především z třicátých let 20. století se dochovalo několik divadelních her s tímto tématem. Drama **Svatý Václav** napsal např. Stanislav Lom nebo Gabriela Preissová, z pera Václava Voborníka či Antonína Klášterského vznikly hry s názvem **Kníže Václav**, Josef Kajetán Tyl zpracoval tuto legendu pod titulem **Krvavé křtiny aneb Drahomíra a její synové**. V roce 2009 byla pak vydána kniha s DVD, která sleduje vznik velko filmu **Sv. Václav** se Zdeňkem Štěpánkem v hlavní roli. Anebo si můžete představit, že všechno se odehrálo úplně jinak, stejně jako spisovatel Lukáš Luhan v dobrodružném historickém příběhu **Strážce bílého stáda**, jenž vyšel v sešitové edici Karavana v r. 1979 – třeba leží u vás někde zapomenutý na půdě. Dobu knížete Václava si mohou lépe představit děti při prohlédnutí útlého stejnojmenného svazku Evy Semotánové či zalistování v jednom z dílů **Toulek českou minulostí**. Na počest sv. Václava vznikla dokonce kantáta, pro sbor, orchestr a varhany ji složil J. B. Foerster.

Bude-li sv. Václav dělat čest svému jménu a pranostikám, bude lákavě vyrazit po jeho stopách podzimní Prahou. Je plno míst, která jsou pro svou monumentálnost vyhledávána i cizinci: Václavské náměstí neustále kypící životem, plné turistů i spěchajících Pražanů, v památných okamžicích shromaždiště před Myslbekovým pomníkem našeho národního patrona. Socha sv. Václava na Hradčanech při hradní rampě od Č. Vosmíka: Štíhlý mladý rytíř ve zbroji s kopím a štítem v rukou shlíží na dav návštěvníků Pražského hradu poblíž kavárny Kaje-

tánka. Zajímavé je, že stojí na soklu, dílu italského sochaře Mosta, který v roce 1696 vytvořil pro Karlův most sousoší sv. Václava s anděly. Žel, to se r. 1784 při velké povodni zřítilo do Vltavy a po opravě bylo v roce 1906 umístěno v pražském lapidáriu. Sochu Sv. Václava můžete vidět i na zmíněném mostě; zpracoval ji Josef Kamil Böhm a vznikla na náklad Pavla Aloise Klára, syna zakladatele Klárova ústavu slepců, k 25. výročí jeho založení. Na Křížovnickém náměstí nedaleko odtud můžete obdivovat Svatováclavský vlnařský sloup. Jeho tvůrce Jan Jiří Bendl byl též autorem původní jezdecké sochy, která stávala na Václavském náměstí. Nyní se za ní můžete vypravit na Vyšehrad, byť jde jen o kopii.

Za svatým Václavem můžete putovat do kostelů na Nové Město, Smíchov, Prosek, do Vršovic i na Vinohrady, do Bohnic i na Malou Stranu. Také kaplí zasvěcených patronu české země najdeme po pražských zákoutích celou řádku, v Dejvicích, ve Strakově akademii, ve Valdštejnském paláci, Malešicích, Suchdole nebo Nuslích. V poslední zmíněné farnosti působil vlastenecky zaměřený páter Týlínek, jenž za války prošel koncentračním táborem, jako duchovní rozmlouval před popravou s K. H. Frankem a byl u tajného pohřbu E. Háchy na Vinohradech. Nejnavštěvovanější ale přece jen bude kaple sv. Václava na Pražském hradě. Nejen kvůli uložení světcových ostatků, ale i pro neobyčejně krásnou výzdobu. A snad i magii tohoto místa, kde se podle dávných pověstí sešli na rořátech duchové zde pohřbených věrných Čechů, aby v adventním čase dali příklad následovníkům. Vzácná přílba sv. Václava dokázala uzdravit nemocné a vracet zrak slepým. Zlatá lampa nad knížecím hrobem pomohla chudému člověku z bída...

K tisíciletému výročí místa napsal Miroslav Kuranda zajímavou

publikaci s názvem **Z Prahy do Staré Boleslavi cestou podél kapliček a Svatováclavskou cestou ze Staré Boleslavi do Prahy**. Seznámit se tu můžete s dějinami Palladia, fotografiemi, mapami i plánky stejně jako dobovými obrázky již zaniklých kapliček.

V knihovně na Mariánském náměstí si můžete prohlédnout i katalog výstavy v Obecním domě z roku 1939 nazvané prostě **Svatý Václav a Praha**.

Starší články a zajímavosti k tématu sv. Václava najdete také v digitální knihovně Kramerius: <https://digitalni.knihovna.mlp.cz>. Publikace z české historie si můžete vypůjčit v některé z poboček Městské knihovny v Praze. Ať jsou vašimi průvodci nejen v české metropoli.

Iva Karásková, Městská knihovna v Praze, pobočka Krč



Pietní vzpomínka

Za velké účasti, zejména libušských občanů, vč. delegace místního Sboru dobrovolných hasičů, dne 9. 7. 2019 proběhlo v kostele sv. Jakuba Staršího v Kunraticích poslední rozloučení s naším spoluobčanem panem **Jaroslavem Kasalem**. Ten na Libuši přibyl z Hostovic již v r. 1953, po svatbě s naší rodačkou Marií, roz. Hertlovou. Po krátkém působení v kunratické Miře se stal zaměstnancem Pražských drůbežářských závodů – Libuš, kde zůstal jako spolehlivý řidič až do důchodu. Zapojoval se do činnosti místního Sboru dobrovolných hasičů Libuš, které pak i dlouhá léta vedl, a byl značně veřejně činným občanem. Organizoval i různé akce pro veřejnost, plesy a pravidelné populární výlety. Za to vše mu patří naše vzpomínka a poděkování. Čest jeho památce!

Jaroslav Melichar

inzerce

KREJČOVÁ
ZUZANA ŠUPINOVÁ
PRO VÁS
RYCHLE A KVALITNĚ
UŠÍJE, UPRAVÍ, OPRAVÍ I DOPRAVÍ

e-mail:
suzioirgbui@email.cz

mobil:
605 063 259

inzerce

**NÁPRAVA DYSLEXIE,
DYSKALKULIE
(potíže v matematice).
Doučím. Vlasáková
www.problemdite.cz
tel.: 604 466 892**



K Lukám, ale také ulice Na Domovíně a nebude přínosem ani pro životní prostředí nejenom stálých obyvatel, ale ani dětí v Mateřské škole K Lukám. Doufám, že se vedení MČ bude v brzké době věnovat neutěšené, spíše tristní dopravní situaci ulic K Lukám, a že tak bude naplněn slib občanům.

Věra Adámková,
zastupitelka MČ/BPP

FITPARK K JEZÍRKU – MÝTY A SKUTEČNOST

Zastupitelstvo při svém jednání dne 24. 6. 2019 projednalo podnět od části občanů proti výstavbě fitparku v parku K Jezírku. Zarazilo mě, kolik zaznělo nepravdivých argumentů, proč by fitpark neměl vzniknout. Některé z těchto argumentů se objevily i na facebookových stránkách opoziční KDU-ČSL. Při jednání Zastupitelstva bylo zřejmé, že se opoziční zastupitelka za KDU-ČSL paní Tůmová postavila do čela odpůrců fitparku. Protože na jednání samotném bylo jen několik občanů, rád bych některé z argumentů, které zazněly na jednání Zastupitelstva, uvedl na pravou míru:

Proč fitpark vzniká právě v parku K Jezírku? Je to na základě ankety 10 priorit Libuše a Písnice z loňského roku, kde jako jedna z priorit vzešlo zajištění klidové zóny MČ – oblast Na Jezírách – místo výstavby megalomanského multifunkčního hřiště, které navrhovala právě opoziční zastupitelka paní Tůmová. Fitpark je jednou z věcí, které mají občanům v této lokalitě zajistit možnost aktivního odpočinku.

Proč záměr schválila Rada městské části a nikoliv Zastupitelstvo? Stavba fitparku je v pravomoci Rady. Zastupitelstvo pouze vzalo hlasováním na vědomí převedení peněz jako dotaci z Magistrátu formou rozpočtového opatření dne 21. 1. 2019. I paní zastupitelka Tůmová hlasovala pro a nevznesla žádný dotaz na umístění nebo velikost fitparku.

Fitpark se údajně staví bez povolení. Ze stavebního úřadu na Praze 12 jsme nejprve dostali písemné stanovisko, že žádné povolení nepotřebujeme, nemění se využití území ani stavební činnost nepodléhá opatření stavebního úřadu. Stejně jako několik dalších desítek fitparků, které vznikly během poslední doby v Praze. Stavební úřad z neopochopitelných důvodů po 10 dnech změnil své původní stanovisko a stavbu podmínil vydáním pravomocného územního rozhodnutí o změně využití území, proto byla stavba přerušena do získání povolení.

Fitpark se údajně začal stavět bez řádné smlouvy o dílo, která nebyla v době zahájení stavby platná. Není to pravda, fitpark se začal stavět po podepsání smlouvy o dílo a smlouva byla platná.

Fitpark prý neúměrně zmenší plochu parku. Fitpark zabírá plochu 200 m² z celkové plochy 5 570 m², bude tedy zabírat pouze asi 3,5 % plochy.

Dalším mýtem je, že fitpark obsahuje 32 posilovacích zařízení. Ne, fitpark bude obsahovat 14 cvičebních sestav.

Kvůli fitparku údajně přijdeme o zeleň. Sice byl kvůli výstavbě fitparku pokácen jediný ještě nevzrostlý strom, ale naše MČ každoročně vysazuje nové stromy, nejedná se tedy o žádný úbytek.

Podle odpůrců má mít dopadová plocha fitparku negativní vliv na vsakování vody při dešti, protože je nepropustná. Není tomu tak – jedná se o polyuretanovou plochu, která je propustná. Kaminky jako dopadová plocha např. ve fitparku v Hoštické ulici se úplně neosvědčily.

Jednou z výtek také je, že fitpark je v těsné blízkosti dětského hřiště. Stejně tomu tak je i v případě fitparku v Hoštické ulici a žádné problémy s touto koexistencí nejsou. Podobné to je i u jiných fitparků, např. na Praze 12 v blízkosti ZŠ Smolkova.

Vedení naší MČ rozhodně nechce nic stavět proti vůli občanů. Myslím, že odpor proti fitparku vznikl na základě mylných informací. Doufám, že jsem většinu z nich vysvětlil. Prezentovat fitpark občanům jsme chtěli ihned po výstavbě, což měla být záležitost několikátých týdnů. Že to nakonec dopadlo jinak a fitpark zatím nestojí, není bohužel naší vinou.

Tomáš Loukota, DiS.,
místostarosta pro oblast majetku,
loukota@praha-libus.cz

FITPARK NA LIBUŠI ANEB V ČEM SPOČÍVÁ PRÁCE ZASTUPITELE

V rubrice Debata prázdninového čísla časopisu U nás (7/8/2019) popsal pan starosta proces, který předcházal zahájení prací na fitparku v parku U Jezírka. Současně se tam podivuje nad tím, že „se najdou zastupitelé, kteří neměli o fitparku ani tušení“ a „chápe, že je lepší se před sousedy tvářit, že o ničem nevěděli“. Byla jsem mezi těmi zastupiteli, kteří se cítili být neinformováni. Na to, že se začíná něco stavět v parku U Jezírka, jsem přišla hledanou při procházce s dětmi, které se mě ptaly, co se těsně vedle houpacíky, na které jsme se zastavili, staví, proč byl jeden strom pokácen a proč mají některé stromy poškrábané kořeny. Připadala jsem si dost hloupě, že se jako občan a zastupitel dozvídám o stavbě za téměř 1 milion Kč v bezprostřední blízkosti svého bydliště náhodně.

Samozřejmě infrastruktura pro sportovní vyžití je na naší MČ vítaná, jen si myslím, že jsou vhodnější lokality, je možné citlivější provedení a máme zde cílové skupiny, které by sportoviště potřebovaly a využívaly více. Hlavně si ale myslím, že k tomu měla proběhnout otevřená debata, podložená argumenty, na základě kterých bych třeba mohla akceptovat i záměr, který nepovažuji za nejšťastnější. A to před podáním projektového záměru, nikoli poté, co občané sepisují petice a stavební úřad požaduje zastavení

stavby. Je pravda, že mezi usneseními Rady ve Zprávě o činnosti Rady, kterou Zastupitelstvo MČ Praha-Libuš bere na vědomí, byla na lednovém zastupitelstvu informace, že Rada MČ Praha-Libuš „schvaluje změnu rozpočtu MČ Praha-Libuš pro rok 2018, provedenou rozpočtovými opatřeními č. 46/2018 až č. 48/2018“. V příloze k této změně rozpočtu, kterou zastupitelstvo taktéž „vzalo na vědomí“, bylo uvedeno „MČ Libuš – Výstavba fitparku“. Bez jakékoli další specifikace záměru nebo lokality. Vnímala jsem to jako procesní záležitost přijetí dotace do rozpočtu roku 2018, nikoli jako výzvu k diskusi o téměř milionové investici pro rok 2019.

V Zastupitelstvu MČ Praha-Libuš jsem jako nováček od roku 2018. Domnívala jsem se, že práce zastupitele spočívá v tom, že se vyjadřuje k transparentně předloženým podkladům, zamýšlí se nad rozvojem „své“ městské části, aktivně si dohledává informace a diskutuje s občany a kolegy zastupiteli tak, aby mohl rozhodovat ve prospěch MČ a jejich obyvatel. Pod aktivním dohledáváním informací jsem si představovala zjišťování zájmu občanů, porovnání se situací v jiných obcích či zpracování nebo rešerši relevantních analýz. Očekávala jsem, že vedení MČ bude stát o názor zastupitelů a bude aktivně předkládat k projednání připravené akce ve fázi záměru. Nebo alespoň před zahájením realizace. Překvapilo mě, že nejprve je třeba aktivně pátrat, co se v naší městské části chystá.

Cítím vůči občanům velkou zodpovědnost za to, abych svoji práci vykonávala nejlépe, jak dovedu. Pokud je součástí práce zastupitele detektivní práce, neplánovala jsem to, ale musím se jí napříště zhostit.

Lucie Jungwiertová, zastupitelka,
cestakezmenem@email.cz

MÉNĚ LHOSTEJNOSTI A TROCHU PŘEMÝŠLENÍ

Je tomu téměř rok, co začali vládnout noví radní. Někteří z nich mají již s vedením městské části letité zkušenosti jako pan Koubek, paní Koudelková a pan Macháček. Někteří jsou radními novými jako pan Loukota a pan Korbel. Za dobu 10 měsíců tito radní odsouhlasili několik významných investičních akcí v Libuši. Od zastupitelů a zejména radních, kteří tyto investiční akce mají na starosti, jako občan očekávám analýzu stávajícího stavu a nejvhodnější přístup ke stavu budoucímu. Co mě však za uplynulý rok šokovalo, byla naprostá lhostejnost k budoucímu stavu investičních projektů.

První akcí byla tzv. rekonstrukce historické zdi u domu čp. 1. Rekonstrukce proběhla tak, že 300 let stará zeď byla zbourána a znovu ze stejných kamenů postavena. Bohužel v tomto případě již nelze hovořit o historické zdi. Důvod zbourání nebyl vysvětlen, a tak jsme přišli o nejstarší památ-



▲ Kořeny dubu osekány kvůli nedodržení vzdálenosti při realizaci výstavby fitparku.
▶ Pohled na javor červený před výstavbou a po zahájení výstavby fitparku

ku na Libuši. Řekl jsem si, tak prostě si „nepohlídali kopáče“. Přitom stačilo tak málo.

Neuplynul ani měsíc a člověk žasne nad rekonstrukcí pošty v domě čp. 1. Proč nezachovat stará historická okna? Ne, historie nás nezajímá, tak to necháme tak, že se okna nahradí plastovými. Někdy „genius loci“, se kterým naše městská část může být spjatá, tak nenávratně mizí, což je velká škoda, a přitom stačilo tak málo. Více zájmu, méně lhostejnosti a trochu přemýšlení. Člověk si řekne, konzultovali to radní s odborníky, např. historiky z městské části nebo s posudkem historického stavu domu čp. 1? Opět důvod takto odvedené práce se občan nedozví. Inu, řekne si, tak snad už toho bylo dost a dojde ke zlepšení.

Za 2 měsíce dochází k budování fitparku v parku K Jezírku (U Pejřárny). Neřeším snad ani snahu vybudovat fitpark, ale opět jeho realizaci. V požadavcích radních na výstavbu fitparku byla plocha 200 m² a seznam cvičebních prvků. Plocha v parku, která byla radními vybrána, byla v prostoru vzrostlých stromů uspořádaných do kruhu a jedním 9letým javorem červeným umístěným ve středu plochy. Člověk si řekne, stavbu realizují bez poškození stávajících stromů a se zachováním javoru, který zakomponují, a zajdou se na místo podívat. Ne, realizace skončila poškozením kořenů kruhových stromů a pokácením javoru. Přitom k dodržení 2,5 metru ochranné vzdálenosti od stromů stačilo plochu zmenšit o 5 m² a zakomponovat javor do realizace. Je škoda, že zrovna radní pro majetek pan Loukota, který bydlí do 500 metrů od uvedených akcí, je k takovým lajdáckým provedením zcela lhostejný a ještě je obhajuje. Na jedné straně sážíme stromy a snažíme se je zachraňovat, a na druhé straně je bezhlavě kácíme.



V současnosti probíhá nedaleko od těchto zpackaných akcí největší investiční akce MČ, a tou je přístavba školy K Lukám, která má rozpočet 20 milionů. Doufám, že výstavbou nedojde k poškození ani pokácení stávajících dlouhověkých dřevin, které mají velký význam pro prostor školy, zejména habry a borovice. Jako občané máme mít důvěru v radní. Za svoji činnost jsou radní i finančně ohodnoceni, a to ne zcela málo. Proto jako občan prosím o méně lhotejnosti a trochu přemýšlení při rozhodování ve věcech městské části Libuš a Písnice.

*Mgr. Martin Stehlík,
občan městské části
Foto: Martin Stehlík*

ŠTĚSTÍ PŘEJE PŘIPRAVENÝM A MY STÁLE PŘIPRAVENI NEJSME

Od dubna t. r. se snažím na stránkách U nás upozornit na dlouho neřešený problém nedostatečné kapacity písnické školy, včetně potřeby přistavět tělocvičnu. Především jsem se pozastavila nad tím, že přestože nám Magistrát hl. m. Prahy již v roce 2016 poskytl milion Kč na projektovou dokumentaci, MČ Libuš ji stále nenechala zpracovat. Proto nám neustále unikají příležitosti ucházet se o financování tohoto záměru. To je samozřejmě škoda, protože situace s kapacitou školy se každým rokem zhoršuje. Šancí, která vedení naší radnice opět utekla, bylo rozdělování další magistrátní miliardy na investice ve školství v červnu 2019. Mnoho i tzv. malých městských částí (mj. Běchovice, Dolní Chabry, Dubeč, Lipence, Velká Chuchle) získalo financování svých projektů na zvýšení kapacity základních škol, stavbu nové budovy či přístavbu stávající (viz Usnesení ZHP č. 8/129). A světe

div se, všechny MČ doložily, že již mají zpracovanou projektovou dokumentaci, případně vyřízeno stavební povolení. To mi potvrdil na cílený dotaz náměstek primátora odpovědný za oblast financí a rozpočtu. Uvedeným usnesením získalo také mnoho městských částí dotaci právě na projektovou přípravu výstavby škol a školek, neboť ta je skutečně prvním krokem úspěšné žádosti o dotaci.

Tím bych chtěla reagovat na doporučení pana místostarosty Loukoty v U nás (7-8/19), který citací z jakési brožurky argumentoval tím, že je třeba nejprve sehnat financování, a teprve potom začít s projektovou dokumentací. Jinak prý mohou vzniknout nevratné škody, projekt zastaral atp. Oslovila jsem tedy příslušný odbor MV, který brožurku vydal, a dozvěděla se, že tip uvedený v příručce se vztahoval na „projektové žádosti“, tedy vlastní formulář, kterým by obec žádala o dotace. Ten je samozřejmě u každé výzvy jiný. I zdravý rozum velí, že vám nikdo nepřiklepe financování, když – bez projektové dokumentace – ani nevíte, kolik vlastně peněz máte žádat a zda vůbec půjde školu rozšířit podle potřeb obce. Proto, jak tvrdím od začátku, začneme co nejdříve s přípravou projektové dokumentace, a vlastní formulář žádosti o financování se samozřejmě vyplní následně jako reakce a na míru výzvam magistrátu či evropských dotačních titulů.

Ať se nám to líbí, nebo ne, bez projektové dokumentace nám „na dobré slovo“ nikdo přístavbu školy a tělocvičny nezaplatí. Štěstí přeje připraveným. Škoda, že ty přípravy u nás trvají tak nešťastně dlouho. Po zmiňované architektonické soutěži, ke které se naše MČ zavázala po otištění mého článku, zatím ani vidu ani slechu, dosud vyhláše-

na nebyla. Nicméně dobrá zpráva je, že Rada MČ má v plánu příští rok (sic!) žádat magistrát o další dotaci na zpracování projektové dokumentace. Zřejmě tak panu místostarostovi někdo zkušenější konečně vysvětlil, jak věci chodí. Chápu, že když to říká opozice, je to bráno jako z principu špatně. Budeme doufat, že i ta další dotace na projektovou dokumentaci u nás nebude ležet další tři roky ladem jako ona dosud nevyužitá dotace z roku 2016. Divných argumentů, proč to nejde, jsme již slyšeli dost. Na poznámku o mém nedostatečném vzdělávání (U nás 7-8/19) od pana místostarosty Loukoty zde nebudu reagovat. Všem dětem, učitelům i rodičům přeji úspěšné zahájení školního roku!

*RNDr. Pavla Tůmová, Ph.D.,
zastupitelka MČ Praha-Libuš
za KDU-ČSL a nezávislí,
cestakezmene@email.cz*

VYSOCE NEBEZPEČNÁ DOPRAVNÍ SITUACE

O naprosto nepřijatelné dopravní situaci v ulicích K Lukám v Libuši jsem již psala, ale v posledních týdnech je stav již naprosto kritický. Blíží se nový školní rok a je nutné situaci zlepšit. Nejhorší je křižovatka s ulicí Dobronickou. Na obou stranách vozovky parkují prakticky po celý den vozidla, která v naprosté většině nepatří rezidentům těchto ulic. Odbočení z ulice Dobronická je rovno kaskadérskému výkonu, nejenom, že řidič musí sledovat provoz tak, jak mu předepisují právní předpisy, což je samozřejmě, ale ještě musí velmi často předvídat, co asi provede řidič, který odbočuje v tu samou chvíli z ulice K Lukám na Dobronickou (je vlastně jedno, zda vpravo, či vlevo, situace je stejně svízelná). Řidiči menšího vzrůstu vlastníci o to větší vozidla, kteří používají ulici K Lukám jako zkratku, aby se vyhnuli hlavní ulici, nejenže mají problém technický se zvládnutím odbočení (ono je přece jenom lepší, když vidí nad volant než přes volant), ale mívají asi často pocit, že větší auto má přednost a opakovaně jsem byla svědkem (3x i přímým účastníkem) situace, kdy se tento řidič dožaduje, aby auto odbočující vpravo z Dobronické vycouvalo zpět na hlavní silnici, protože on/ona má málo místa. V tomto místě je vyznačen i přechod pro chodce, kteří tam kličkují (zatím bez ztráty kytičky) mezi vozidly, a snaží se tedy přejít. Bez okamžité nápravy je velmi pravděpodobné, že dojde ke zranění některého chodce, který prostě nestihne přeběhnout přechod (buď proto, že již nemůže pelášit jako zajíc, nebo proto, že děti obvykle neodhadnou situaci a domnívají se (logicky), že auto, které vidí chodce, zpomalí, což na této ulici bývá domněnka mylná). Obrácím se tedy tímto na vedení obce, aby urychleně situaci řešilo, minimálně ve spolupráci s Městskou policií, stanice Libuš, a dále jednostranným zákazem stání v této části ulice K Lukám.

Věra Adámková, zastupitelka

IGNORACE MOCI ANEB JAK SE HÁZÍ PRAGMATICKÉ NÁVRHY ZE STOLU

Do červnového jednání Zastupitelstva šla opozice s řadou pragmatických návrhů. Podívejte se, jak se k nim postavil starosta Koubek a jeho vládnoucí garda.

1. Znovu jsme navrhli (poté, co byl minule shozen náš návrh ze stolu), aby naši radní zařídili lepší výnos z desítek milionů korun, které se bez úroku doslova válejí na běžných účtech MČ Libuš. Jak to dopadlo? Bylo nám sděleno, že se podařilo vyjednat lepší než nulový úrok (0,75 % ročně), a proto není o čem diskutovat. Zda se to skutečně stalo, můžeme jen spekulovat, protože nám nebyl nikdo z radních schopen předložit novou smlouvu (nebo dodatek) s bankou a informací o tom, odkdy lepší úročení platí. Je ale určitě pozitivní, že náš tlak na lepší úročení nakonec přinesl alespoň částečné ovoce, protože bez opozičního apelu by byly naše společné peníze neúročené asi ještě hodně dlouho. Každopádně domluvený úrok je podle našeho názoru a znalostí vývoje na finančním trhu stále nízký, lepším vyjednáváním se dá dosáhnout na minimálně 1,5 %. Proto návrh opět předložíme na program zářijového zasedání Zastupitelstva.
2. Navrhli jsme nechat dát změřit úroveň hluku, a to především ve staré Písnici, a porovnat ho s národními a evropskými hygienickými normami. Jak to dopadlo? Starostova družina nepodpořila ani zařazení do programu, aby se vůbec o tomto problému mohlo jednat a mohly se společně hledat cesty řešení.
3. Navrhli jsme, aby byly schváleny zásady finanční spoluúčasti investorů na rozvoji městské části, protože se dnes na libušské radnici vyjednává netransparentně, bez jasných pravidel, což vytváří korupční prostředí. Jak to dopadlo? Návrh byl stažen, protože pan Koubek a jeho družina prý potřebují více času na prostudování. Týden byl asi málo pro ně, případně pro právníky developerů, kteří si ho musejí nastudovat a dát starostovi zpětnou vazbu. Připomeňme, že třeba miliardový projekt Vrtilka ve staré Písnici, který se z původních 28 domů rozrostl na 118, „stál“ developera na příspěvku pro obec směšných zhruba 700 tisíc Kč.
4. Navrhli jsme, aby Rada MČ Libuš zjistila a realizovala větší bezpečnost pro chodce na ulici Libušská, zejména v části od křižovatky s ulicí Jalodvorská až po křižovatku s ulicí K jezírku. Jak to dopadlo? Návrh jsme sami stáhli k dopracování a předložíme ho znovu na některém z dalších jednání Zastupitelstva.

*Petr Novotný,
zastupitel Písnice & Libuš jinak*



Rodinné centrum Kuřátko

Adresa: Klub Junior, Na Okruhu 395/1, Praha 4 – Libuš
Mobil: 777 001 719; 773 939 093 | **E-mail:** rckuratko@gmail.com
Web: www.rckuratko.cz | **Facebook:** www.facebook.com/rckuratko
 Víte, že můžete dostávat informační mail (1x měsíčně) s programem?
 Stačí vyplnit GDPR formulář přímo v Kuřátku nebo na: **www.rckuratko.cz**.

ZÁŘÍ

Přivítáme vás již v týdnu od 9. do 13. 9. 2019 – přijďte se podívat, seznámit se s lektorkami a pohrát si ZDARMA.

16. – 20. 9. 2019 TÝDEN OCHUTNÁVEK všech dopoledních programů – vstupné dobrovolné – přijďte se s dětmi podívat a vyzkoušet.

DOPOLEDNÍ PROGRAM 9:30 – 11:30
 Není-li uvedeno jinak, 1 lekce stojí 130 Kč.

Pondělí: VÝTVARKA s Luckou (2–6 let)
Úterý: MONTESSORI HERNÁ s Klárou (1–4 roky)

Středa: sudé týdny: 18. 9. 2019 KUŘÁTKA JDOU ZA VRÁTKA s Bárou a Janou (1–6 let). Venkovní hravě-naučný program s Montessori prvky pro děti (na téma aktuálního měsíce).

Liché týdny: 25. 9. 2019 MÁMY SOBĚ s Andreou. Ženský kruh pro maminky a pro těhotné s tématy, která si samy zvolíte – porod, kojení, výživa, výchova... 100 Kč.

Čtvrtek: MONTESSORI HERNÁ se Zuzkou (1,5–6 let)

Pátek: KOČ(ÁR)KY V AKCI s Luckou Ch. Venkovní program na cca hodinu,

pro ty, které chtějí cvičit (s kočárkem či bez), ale samotné je to nebvá. Poté přesun do herny Kuřátka. V případě špatného počasí volná herna.

ODPOLEDNÍ PROGRAM:
26. 9. 2019 – 16–18 hodin DESKOVÉ HRY pro děti i dospělé – hry vhodné pro děti od 3 let výše, přijďte si s dětmi zahrát hry, které třeba neznáte.

KDE NÁS JEŠTĚ POTKÁTE?

– na **Modřanském veletrhu volnočasových aktivit 2019**, který se koná **ve středu 11. 9. 2019 od 14 do 18 hodin v areálu Vosa**

– na **Jablkobraní v parku Kamýk**, které se koná **v pátek 20. 9. 2019 od 16 do 21 hodin**

– na **Dni Zdraví a Drakiádě**, které se konají **na hřišti Švihovská v Písnici v sobotu 21. 9. 2019**

Přihlášky na programy a bližší informace (ceny kurzů, omluvy a náhrady...) na: www.rckuratko.cz.

Těšíme se na vás, přijďte mezi nás!

Za RC Kuřátko Jana Krátká



Klub Junior – zápis

**Klub Junior, www.klubjunior.cz
 Na Okruhu 1, 142 00 Praha 4
Kontakt: Ing. Lenka Koudelková
Tel.: 604 273 968,
kjunior@centrum.cz**

dle www.klubjunior.cz, sekce Aktuality. Zde naleznete i kompletní aktuální nabídku zájmových kroužků, která je určena všem zájemcům bez rozdílu míry talentu či dispozic.
 Těšíme se na vás!

Srdečně zveme na zápisy do zájmových kroužků a sportovních oborů na školní rok 2019/20 v termínu

Vedení Klubu Junior a kolektiv lektorů
 Foto: archiv Klubu Junior



POZVÁNKA NA CYKLISTICKÝ ZÁVOD HORSKÝCH KOL O POHÁR MČ PRAHA-LIBUŠ

V sobotu 7. září pořádá cyklistický oddíl SK Velo Praha za podpory MČ Praha-Libuš cyklistický závod horských kol.

Závod je určen pro nejmladší děti, školáky, ale i dospělé cyklisty. Trať budou odpovídat věkovým kategoriím. Závodní trať budou připravovány v ulici Ke Březině a v okolí Písnického potoka.

Prezence závodu je od 9 hod. Časový program závodu, přihlášku a propozice najdete na webu: <http://prahamtb.cz>

Pro všechny kategorie budou připraveny zajímavé ceny.
 Přijďte strávit pěkný den s kolem.

MĚSTSKÁ ČÁST
PRAHA-LIBUŠ



SK VELO PRAHA

pořádá v sobotu dne **7. Září 2019** závod horských kol

O pohár MČ Praha – Libuš

zveme malé i velké závodníky od 3 do 99 let



Jede se také jako

PŘEBOR PRAHY



Závod je součástí Tomket Pražského poháru MTB



Místo konání – ulice Ke Březině, Praha 4

www.prahamtb.cz

www.skvelopraha.cz

Klub Senior

**Klub Senior, K Lukám 664/1,
 142 00 Praha-Libuš
 tel.: 244 021 424, 244 021 423
 (Úřad MČ Praha-Libuš)**

PROGRAM KLUBU NA ZÁŘÍ 2019

Srdečně zveme všechny věrné členy a přátele Klubu Senior na zahájení sezóny a na další program v tomto měsíci.

3. 9. Zahájení klubu s posezením s přáteli při kávě a čaji, popovídání o tom, co jsme zažili o prázdninách.

10. 9. Podzimní výlet na sever Čech, do zámku Lemberk, Nového Boru a sklárny Slavia, zajištěn oběd. Odjezd v 8:00 od Eimů. Přihlášky 3. 9. v klubu, nebo u p. Vladykové, tel.: 604 731 127 do 9. 9. nejpozději.

15.–22. 9. Odjezd skupiny rekreatů do termálních lázní Héviz v Maďarsku. Odjezd v neděli 15. 9. ve 23:00 od Eimů. Na pěkný léčebný pobyt s přáteli a milovníky Hévizu se těší organizační výbor.

17. 9. Volná zábava v klubu, povede místopředsedkyně p. Mohylová pro menší skupinku klubových hostů.

24. 9. Odpoledne v klubu vyplní historička p. prof. Nováková – pokračování středověké historie.

1. 10. Den seniorů, komorní oslava se začátkem ve 14:30.

7. 10. Zveme na další rekreační pobyt na Šumavu. Účastníky je možno ještě doplnit o jednu dvojici. Přihlášky v klubu u p. Urbanové.

UPOZORNĚNÍ

Všichni zájemci o plánovaný výlet 10. 9., prosím, hlase se nejpozději do 9. 9. – rozhoduje se podle počtu účastníků, jestli bude menší, nebo větší autobus.

Na rekreaci a pobyt do Hévizu (15.–22. 9.) potřebujeme další přihlášky, a to 6 účastníků. Prosím, hlase se u p. Vladykové, tel.: 604 731 127.

Milí přátelé, těšíme se na vás, vaše milé úsměvy a vděčnost, s přátelím, aby vše bylo pěkné jako dosud.

KNIHOVNA

Knihovna stále pokračuje nejen pro klubové členy. Otevřená je každé úterý od 14:00 do 18:00 hodin.

*Za organizační výbor Klubu Senior
 Zdena Prchlíková*



Zveme děti i dospělé na cvičení do Sokolovny

T. J. Sokol Libuš, Libušská 294/129, Praha 4 – Libuš / Tel.: 261 912 456 od 8:00 do 12:00 hodin / E-mail: sokollibus@volny.cz, www.sokollibus.cz

Zaměření cvičení a náplň cvičebních hodin – s přihlednutím k věku, zájmu a schopnostem cvičenců. Všeestranná pohybová průprava zahrnující prvky gymnastiky, atletiky a míčových her. Důraz je kladen na rozvoj obratnosti, síly, rychlosti, vytrvalosti, koordinaci pohybu a správné držení těla. Náplň cvičebních hodin: zahájení, rozcvičení, rozběhání, cvičení v družstvech dle výkonnosti, závodivé hry, míčové hry – vybíjená, přehazovaná, kopaná, florbal, košíková, volejbal, softball, zakončení hodiny, zklidnění.

Cvičenci se mohou zúčastňovat závodů sokolské všestrannosti, různých turnajů a závodů organizovaných Sokolskou župou a Českou obcí sokolskou, dále sobotních doplňkových činností dětí i dospělých (např. turistika, plavání).

Vladimíra Tomášková,
T. J. Sokol Libuš

Zahájení ve školním roce 2019/2020 dle pravidelného rozvrhu v pondělí 2. září 2019 – dospělí, v pondělí 9. září 2019 – děti

Předškolní děti	všeestranný tělocvik	4–6 let	pondělí	16:00–17:00 hod.
Předškolní děti	všeestranný tělocvik	4–6 let	středa	16:30–17:30 hod.
Žactvo	gymnastika	5–9 let	pondělí	17:00–19:00 hod.
Mladší a starší žactvo	všeestranný tělocvik	6–14 let	úterý	17:00–19:00 hod.
Rodiče a děti	všeestranný tělocvik	2–5 let	pondělí	10:00–11:00 hod.
Rodiče a děti	všeestranný tělocvik	2–5 let	úterý	16:00–17:00 hod.
Mladší žactvo	lakros	6–9 let	čtvrtek	16:00–17:00 hod.
Starší žactvo	lakros	10–15 let	čtvrtek	17:00–18:00 hod.
Mladší žactvo	taneční příprava	5–10 let	čtvrtek	16:15–18:15 hod.
Ženy	zdravotní tělocvik		pondělí	19:00–20:00 hod.
Seniorky a senioři	zdravotní tělocvik		úterý	15:00–16:00 hod.
Ženy a muži	country tance		úterý	19:00–20:00 hod.
Ženy a muži	jóga klasická		středa	18:30–19:30 hod.
Ženy a muži	všeestranný tělocvik		středa	19:30–20:30 hod.
Ženy a muži	rekreační volejbal		pondělí	21:00–22:00 hod.
Ženy	registrovaný volejbal (soutěž PVS)		čtvrtek	18:30–20:30 hod.

Srdečně vás zveme na EduCoffee

S matematikou v mateřské škole aneb Manipulativní činnosti při rozvoji matematické gramotnosti

3. října 2019, 16.00 - 18.00
Mateřská škola Větrníček v Praze 12,
Zárubova 952/10, Praha 12

RNDr. Hana Lišková

Prakticky orientovaný seminář je zaměřen na metodickou podporu při rozvoji matematické gramotnosti v mateřských školách a přípravné třídě.

- Jak potlačit formální způsoby práce s předškolními dětmi v oblasti,
- vytváření a rozvíjení matematických představ,
- ověření významu manipulativních činností při rozvoji,
- matematických představ a myšlenkových operací,
- formou prožitkového sebevzdělávání,
- nebudou chybět náměty a inspirace,
- účastníci se aktivně seznámí s podnětnými didaktickými pomůckami a jejich didaktickým potenciálem.

EduCoffee je určena pro učitele a všechny zájemce o spolupráci.
Účast je zdarma, nemá registrace na www.mapraha12.cz

SOKOL

SPOLU V POHYBU

T. J. Sokol Libuš zve všechny děti i dospělé na akci

SOKOLENÍ

18. 9. 2019 – středa | 14:00- 17:00 hod./Libušská 294/129

Sportovní-zábavná akce, vstup zdarma – areál libušské sokolovny.

V případě nepříznivého počasí se akce koná v tělocvičně sokolovny.

www.sokollibus.cz


CTIBŮREK VÝTAHY s.r.o.



▶ MODERNIZACE
▶ VÝMĚNY VÝTAHŮ
▶ SERVIS

VŠECH VÝTAHOVÝCH ZAŘÍZENÍ

- ▶ výhodná poloha firmy vzhledem k vaší lokalitě
- ▶ specializace na výměny výtahů v panelových domech
- ▶ rychlý nástup na opravy
- ▶ vyprošťovací služba non-stop
- ▶ servisní práce i o víkendech a svátcích

HLAVNÍ PROVOZOVNA:
Jalodvorská 831, Praha 4

INFO:
tel. 241 724 600
fax. 241 724 599
GSM: 774 00 11 22
e-mail: cvytahy@cvytahy.cz

www.cvytahy.cz



Kompletní rekonstrukce na klíč
BLESK – stavební řemesla, s. r. o.
 Dobronická 50/9, Praha 4 – Libuš
 e-mail: fablesk@volny.cz
 mobil: 602 641 382

- Malířské, lakýrnické, sádkartonářské práce -
- Truhlářské práce, včetně výroby nábytku -
- Zednické práce, dlažby, obklady -
- Instalatérské, topenářské a elektro práce -
- Podlahové krytiny, obšívání koberců -
- Úklidové a vyklízecí práce, stěhování -
- Dodání a montáž plastových, euro oken a dveří -
- Dodání a montáž kuchyňských linek -

www.fablesk.cz



JANEČEK
ELEKTRIKÁŘ



KOMPLETNÍ ELEKTROINSTALACE PRO VÁŠ DOMOV

- návrhy, řešení, opravy a revize
- led osvětlení
- zabezpečovací zařízení – systémy 
- televizní rozvody
- datové rozvody – wifi
- domácí telefony a videotelefony
- kamerové systémy

tel.: 704 777 081

kjanecek@seznam.cz, K Šeberáku 134/3, Praha – Kunratice

ODHAD
aktuální tržní ceny
NEMOVITOSTI
ZDARMA

Chcete prodat nemovitost?
Využijte naše zkušenosti.

www.realitykoci.cz
koci@realitykoci.cz
tel.: 777 777 599



Ing. Ivan Kočí,
realitní poradce,
člen realitní komory

vosa

TISK, NÁVRHY
VÝROBA
A INSTALACE
REKLAMY

tel.: 603 226 226
vosareklama.cz

-  **od vizitky po billboard**
velkoplošný digitální tisk
-  **PVC samolepky a polepy**
řezaná grafika
-  **grafické práce**
návrhy a příprava dat
-  **potisk triček**
již od jednoho kusu





Poukázka

Ocenění Vaší nemovitosti
dle aplikace  CenovaMapa.cz a  zdarma

Pro uplatnění poukázky kontaktujte

Ing. Kateřina Teimlová

e-mail: katerina.teimlova@re-max.cz
www.katerinateimlova.cz

RE/MAX
G8 Reality

mobil: 606 688 058

