



Zveme na Vánoční jarmark do písnické školy a Vánoční hvězdu do libušské školy
Balíčky pomoci pro znevýhodněné od Charity | Vánoční knihy | Změny v systému svozu odpadu



1	2
3	4
5	6

1 Modelářská soutěž Písnice Model Open nabírá na popularitě. **2** V říjnu MČ Praha-Libuš přivítala 20 nových občánek. **3** O keramickou dílnu v ZŠ Písnice byl opět velký zájem. **4** Klub Senior uspořádal výlet na Plzeňsko. **5** Děti z MŠ K Lukám si užívaly barevný podzim. **6** Den svýtlek připomněl v libušské škole tradiční Dušičky.

Foto: archiv Křížem Krážem, z. s., Kristina Thaler, Petra Brodská, Štěpán Sedlák, Marta Hrubá a Lucie Pečená

Písnice Model Open 2019

Devatenáctý ročník modelářské soutěže Písnice Model Open 2019 ukázal, jak je tato říjnová událost mezi modeláři a veřejností stále populárnější. Letos se účastnilo 110 modelářů s 258 modely!

Dne 19. října 2019 se v tělocvičném klubu Junior uskutečnil devatenáctý ročník modelářské soutěže Písnice Model Open se zaměřením na dětské a juniorské kategorie, který pořádal klub plastových modelářů Křížem Krážem, z. s.

Soutěž získává čím dál větší popularitu jak mezi soutěžícími modeláři, tak i veřejností. Letos přijelo 110 modelářů (69 dětí a juniorů a 41 seniorů) z celé České republiky, kteří přivezli 258 modelů letadel, bojové techniky, lodí, diorám a figur, takže se bylo na co dívat! Návštěvníci a soutěžící tak měli možnost prohlédnout si mnoho zdařilých modelů. Modely byly tradičně rozděleny do několika tematických kategorií s ohledem na věk soutěžícího a typ modelu. Soutěžící z řad dětí byli převážně členy různých modelářských kroužků nebo DDM.

V průběhu soutěže byly jednotlivé modely hodnoceny zkušenými modeláři a na závěr soutěže byli v každé kategorii oceněni modeláři s nejpovedenějšími modely. Dětské a juniorské kategorie byly oceněny diplomem, tradiční cenou Libuško-písnické pírkou a hodnotnými cenami, které poskytlo mnoho sponzorů, např. firmy Eduard, Special Hobby, Směr, Valom, Mark I, Plusmodel a další. Doufáme, že obdržené ceny zapůsobí jako silná motivace pro další tvorbu a soutěživost dětí. Všem sponzorům děkujeme za hodnotné ceny. Pro seniorské kategorie byl připraven diplom, upomínková Libuško-písnické pírkou a drobné věcné ceny.

Zvláštní poděkování patří městské části Praha-Libuš, která podporuje modelářský klub Křížem Krážem, z. s., prostřednictvím grantu. Tato podpora je pro modelářský klub stěžejní a díky ní mohou zdejší modeláři tuto oblíbenou akci uspořádat. Poděkování patří též starostovi MČ Praha-Libuš, panu Mgr. Jiřímu Koubkovi, který předával ceny vítězům nebo jejich zástupcům.

Rádi bychom poděkovali všem soutěžícím, divákům a sponzorům za skvělou atmosféru dětské modelářské soutěže Písnice Model Open 2019.

Opět se na vás budeme těšit při jubilejním 20. ročníku Písnice Model Open, který se bude konat 17. října 2020.

Na internetových stránkách www.modelari.eu najdete výsledky, statistiky a fotografie ze soutěže a dále také informace o činnosti a úspěších členů modelářského klubu Křížem Krážem, z. s.

František Čech,

KPM Křížem Krážem, z. s.

Foto: archiv Křížem Krážem, z. s.



Slovo starosty

Vážení občané, kdybych měl jmenovat nejčastější dotaz, s jakým jste se na mne v listopadu obraceli, bylo by to zprovoznění zastávky Mílová autobusu linky 165 směr Libuš: „Zastávka je postavená, proč u ní autobus ještě nestaví?“ O vybudování zastávky jsme poprvé požádali před několika lety. V pokročilé fázi přípravy jsme narazili na odpor sousedů a museli začít znova a na jiném místě. Námitky sousedů byly oprávněné a nové umístění je vhodnější. Investorem zastávky není městská část, ale Technická správa komunikací hl. m. Prahy, a. s., která tuto komunikaci spravuje. V zájmu urychlení výstavby jsme za městskou část nabídli financování zastávky. Nakonec to nebylo potřeba a jak projekt, tak výběrové řízení i samotnou stavbu zabezpečovala TSK. Na rozdíl od zastávky v opačném směru, zde bylo na novou zastávku nutně stavební povolení. K tomu potřebujete projekt a zhruba 15 razítek. Práce plánované na léto byly odloženy na podzim, neboť přes Dobronickou ulici kvůli zavřené Vídeňské vedla lokální objízdná trasa. Po zhruba pěti týdnech firma sta-

vební práce na konci října dokončila. Vedle zastávky byl zhotoven i pokračující chodník směrem ke Kunraticím, z čehož mám radost. Po dokončení prací se ukázaly čtyři podstatné nedostatky, které musela firma napravit (například odstranit to malé zábradlí). Teprve po přejímce hotového díla se mohlo přistoupit k poslednímu kroku: stanovit datum, ke kterému bude zastávka zprovozněna. U dílčích dopravních změn se tak děje obvykle k 1. v měsíci. K 1. listopadu jsme to stihnout nemohli, protože dílo nebylo převzato. Teprve v listopadu mohl Dopravní podnik s Ropidem zažádat o licenci na tuto zastávku. Každá autobusová linka je navázána na další, tudíž je nutná koordinace, neboť vložením nové autobusové zastávky, byť na znamení, pravděpodobně dojde k posunu v jízdním řádu. Licenci vydává Magistrát hlavního města Prahy. Kolik je na to třeba razítek, na to se raději ani neptám, a v celém procesu platí určité lhůty. Úředník má na vyřízení běžně 30 dní, ale také až 60 dní. Požádal jsem o zkrácení této lhůty na minimum, ale městská část nemá páku, jak tuto dobu zkrátit. Chá-



pu, že dívat se na „hotovou“ zastávku je k vzteku a občané se právem ptají: „co ten starosta dělá, že nic nedělá?“. Poslední krok bývá někdy ten nejsložitější a nejdélsí. A vůbec o něm nerozhoduje starosta. Na lince 165 má dojít k úpravě jízdního řádu k 1. lednu 2020, a proto nám nechtěli povolit jeho dílčí změnu o měsíc dříve. V době, kdy píšete tyto řádky, zbývá už jen malá naděje, že by Magistrát povolil úpravu jízdního řádu ještě k 1. prosin-

ci 2019. Až se vám časopis dostane do rukou, už budete vědět, zda se podařilo, či nikoli. Každopádně od ledna už na zastávce Mílová bude autobus zastavovat v obou směrech. Děkuji všem, kteří se o zastávku zasloužili, a občanům za trpělivost.

Přeji Vám všem požeňnané svátky narození Krista Ježíše a šťastné vykoučení do roku 2020.

Jiří Koubek, starosta Libuše a Písnice

Kurz první pomoci

MČ Praha-Libuš pořádala na přelomu října a listopadu dva kurzy první pomoci pro veřejnost.

Již třetím rokem byly pořádány kurzy první pomoci pro veřejnost, které byly určeny pro občany městské části zdarma. Kurzy se konaly v zasedací místnosti MČ Praha-Libuš. Základní kurz první pomoci byl bohužel kapacitně naplněn jen z jedné čtvrtiny, kurz první pomoci u dětí byl naplněn kapacitně ze tří čtvrtin.

Kurzy vedl profesionální záchranář pan Josef Odehnal ze společnosti Zdravotníci. Po úvodním představení a základní informaci o první pomoci byly účastníkům puštěny autentické rozhovory z dispečinku záchrané

služby. Po této části se účastníci dozvěděli jednotlivé rady k poskytování první pomoci v konkrétních situacích (krvácení, zlomeniny, popáleniny, první pomoci při dopravních nehodách aj.). Velká část kurzu byla věnována simulování rozhovoru s dispečinkem záchrané služby a následného tréninku neodkladné resuscitace na figuríně. Všichni účastníci obdrželi certifikát o absolvování kurzu.

Děkujeme účastníkům za pozitivní ohlasy na tyto kurzy a společnosti Zdravotníci za realizaci kurzů. V příštím roce plánujeme opět dva kurzy první pomoci, jeden na jara a jeden na podzim.

Bc. Petr Borský
Foto: Petr Borský



ZVEME

Již tradičně vás zveme na

Festival

asijského lunárního roku a staročeského masopustu

sobota 18. ledna 2020
od 17 do 20 hodin

AKCE JE ZDARMA

sál restaurace DONG DO, Libušská 319, Praha 4-Libuš
(areál obch. centra Sapa - autobusová zastávka Sídlíště Písnice)

...taneční a hudební vystoupení, liví tanec, kejklíři a muzikanti, ochutnávky vietnamských novoročních pokrmů a českých masopustních specialit, průvod masopustních masek, vietnamská káva a její příprava, losování o ceny a další atraktivní workshopy a ukázky...

Změna programu vyhrazena.

ZŠ Písnice

O KERAMICKOU DÍLNU BYL VELKÝ ZÁJEM

Tradice by se měly dodržovat. O keramickou dílnu v písnické škole byl opět velký zájem.

Ten, kdo k nám chodí pravidelně, nebyl překvapen sobotní pohodou, která má pozitivní vliv na kvalitu tvoření. Nebylo nic, co by nám radost ze společně stráveného času pokazilo. O příchodí se staraly lektorky paní Alena Bahníková, Jitka Jandová, Milena Rážová, Petra Brodská a Lucie Lukavská.

Šest desítek keramiků pracovalo bez oddechu. Výsledky práce tomu odpovídají. Mnozí dospěli se nechali strhnout nadšením dětských keramiků a tvořili s velkou chutí. K vidění byly vánoční ozdoby, pištaluky, jmenovky do zeleninové nebo bylinkové zahrádky a nebyla nouze ani o užitkové nádoby. Káva z hrnku vyrobeného dcerou nebo synem má téměř jistě své kouzlo.

Keramičci si budou moci vyzvednout své výrobky nejdříve při našem Vánočním jarmarku 10. prosince odpoledne, kdy je také možné si prohlédnout celou školu.

Děkujeme za finanční účelovou dotaci MČ Praha-Libuš z Programu v oblasti kultury, sportu a volnočasových aktivit. Jsme moc rádi, že první listopadovou nebo poslední říjnovou sobotu má keramická dílna v písnické škole tradici a v některých rodinných kalendářích své pevné místo. Na příští rok chystáme překvapení. Chceme vytvořit více prostoru pro dospělé keramiky.

Blanka Chýlová
Foto: Petra Brodská

PREVENCE

V prvním listopadovém týdnu proběhly v naší škole Preventivní programy společnosti ProximaSociale na různá témata. Děti se od lektorů dozvěděly, jaká jsou rizika užívání omamných látek, alkoholu, kouření nebo kyberšikany. V každé třídě se rozvíjelo jedno z těchto témat, o kterém třída ještě neslyšela. Příští rok se

budeme těšit v každé třídě na nové.

Třetí třída si povídala o alkoholu. Protože je to početná třída, byla rozdělena do dvou skupin a ty pracovaly s lektorkami ve skupinách. Hrály hry na téma zdravého životního stylu a hádaly, co nám škodí nejvíce a jak to případně můžeme nahradit.

Mgr. Olga Kretíková

SPANÍ VE ŠKOLE

Dne 31. října jsme přespávali ve škole. Přibližně v osm hodin večer nám začal program. Rozdělili jsme se do dříve vybraných skupin. Ve skupinách jsme vyplňovali pracovní list o Halloweenu. Za každou správně vyplněnou otázku jsme dostali 10 „dolarů“. Maximálně jsme mohli dostat 170 „dolarů“. Za „dolary“ jsme si mohli koupit pistole a vesty. Ty byly potřeba ke hře, kterou jsme hráli. Po skončení hry a vyhlášení výsledků jsme si šli dát večeři (pizzu). Po večeři jsme se dívali na film. Všechno rychle uteklo a byl čas, jít spát. Kluci spali v učebně 5. třídy a holky v počítačové učebně. Přespání ve škole byl bezvadný zážitek, zažili jsme školu zase trochu jinak.

Emma Velenská, 5. třída

VYCHÁZKA NA PRAŽSKÝ HRAD

Žáci 5. třídy naší školy s paní učitelkou Kadidlovou navštívili 17. října Pražský hrad. Role průvodce se opět chopil pan učitel Kokšal. Po zdolání Starých zámeckých schodů a vstupní kontrole si děti prošly a prohlédly Zlatou uličku, baziliku sv. Jiří, Vladislavský sál a katedrálu sv. Víta, Václava a Vojtěcha.

A co se dětem nejvíce líbilo? Mučící nástroje a hladomorna v Daliborce, náhrobek sv. Ludmily, místnost defenestrace, stříbrný náhrobek sv. Jana Nepomuckého, kaple sv. Václava a tajuplné příběhy v podání pana učitele.

V tomto školním roce se ještě můžeme těšit na výstavu betlémů na Starém Městě a vycházku na Vyšehrad.

Vladimír Kokšal
Foto: Gabriela Kadidlová



ZÁLOŽKA DO KNIHY SPOJUJE ŠKOLY

Stejně jako v loňském roce i letos jsme se zúčastnili česko-slovenského tvůrčího projektu *Záložka do knihy spojuje školy*, jehož se uskutečnil už 10. ročník. Tématem pro letošní rok bylo zvoleno heslo: List za listem – baví mě číst. Pro letošní rok nám byla určena škola ZŠ Vráble. Záložky, které jsme vyrobili a odeslali, udě-

laly radost dětem ze Slovenska. My jsme od nich dostali záložky minulý týden a s radostí jsme si je vložili do rozečtených knih. Vedle záložek jsme dostali i tři slovenské knížky, které využijeme, abychom dětem přiblížili slovenskou řeč, která pro nás, starší generaci, byla téměř mateřským jazykem.

Lenka Veisová
Foto: Lenka Veisová





ZŠ Meteorologická

DEN SVĚTÝLEK...

Kladla jsem si otázku, jak vhodně dětem přiblížit Památku zesnulých, takzvané Dušičky.

Sama jsem si často vzpomínala na nádherný prožitek z dětských let, na účast při lampiónovém průvodu. (Tedy to byl průvod k oslavě ideologie a výročí něčeho, co jsme jako děti nechápaly.)

Děti zářící lampióny milují a pro jít se s nimi za tmy ještě i s rodiči je náramný zážitek. Zářit jako světlušky všem duším na cestu společně s kamarády je vzrušující. Připravené neformální setkání dětí a rodičů a lampiónový průvod jsme tedy nazvali pro děti přívodně Slavností světýlek.

V rámci výtvarné výchovy jsme si s dětmi z 1.C vyrobili krásné funkční lampiónky. Na zahradě školy jsme pro účastníky připravili pohodlné zázemí, pohoštění, opékání vuřtů a prostor pro smolení kolektivu a sdílení času mimo školní lavice. Po opečení dobrůtek, povídání a hledění do plamenů ohně, jsme se všichni vydali na miniprůvod v okolí školy. Akce se všem velice líbila, a tak jsme se s malými i velkými účastníky domluvili, že podobné setkání uspořádáme zase na jaře, a to při oslavách příchodu jara. Už se moc těším...

Mgr. Lucie Pečená, 1.C

Foto: Lucie Pečená



SKUPINOVÉ UČENÍ

V hodinách prvouky jsme si povídali o České republice a státech, se kterými naše republika sousedí.

Pracovali jsme ve skupinách. Nejprve bylo nutné pro každou skupinu vybrat tzv. lídra. Uvažovali jsme, co by měl vedoucí skupiny ovládat. Shodli jsme se, že by měl umět komunikovat s členy skupiny, měl by umět naslouchat, měl by respektovat názor druhých, také by si měl poradit v konfliktních situacích a umět se rozhodnout. Poté se každý z nás zamyslel a vyhodnotil, zda by zvládl roli vedoucího a chce si vedení skupiny vyzkoušet. Ve třídě zájem projevilo více dětí, proto se rozhodlo losem. Vznikly čtyři skupiny.

Každá ze skupin musela odhalit svoje téma jednoduchou hádankou, složit ze všech vylosovaných písmen smysluplné slovo – název státu, který sousedí s naší republikou. Poté každá ze skupin dala hlavy dohromady a přemýšlela, co o této zemi ví nebo si myslí, že ví. Mohlo jim pomoci, zda tento stát již někdo navštívil, zda o něm něco četl, viděl nějaký film, slyšel v rádiu nebo se o něm dozvěděl od rodičů. Po vypršení času byly všechny skupiny schopné sdílet s ostatními.

Na další hodinu jsme měli doma vyhledat zajímavosti o svém státu,



mohli jsme si přinést encyklopedie, obrázky z časopisů, pohlednice, vyzpovídat rodiče. Ten, kdo doma našel informace o státu z jiné skupiny, mohl ve třídě udělat výměnný obchod – např. obrázek za zajímavost. Někteří využili příležitosti, že v tuto hodinu byla u nás přítomna školní psycholožka, která se narodila na Slovensku. Udělali s ní rozhovor a získali další zajímavosti. Poté si každá skupina prohlédla mapu, obrázky a seznámila se s přinesenými materiály. Po této části jsme se vrátili ke svým informacím z minulé hodiny a vyhodnotili, zda všechna naše tvrzení byla pravdivá. Výstupem ze skupinové práce bylo vytvořit výukový plakát a prezentovat ostatním, co jsme se dozvěděli nového a zajímavého. Taky jsme na závěr zhodnotili spolupráci ve skupině, zda se nám práce dařila. Každý sám za sebe řekl, zda byl platným a užitečným členem skupiny, nebo jestli je třeba příště něco vylepšit.

Soňa Štefanová + 3.B

Foto: Soňa Štefanová

BÁJEČNÝ DEN VE FANTASTICKÉM SVĚTĚ KARLA ZEMANA

Otázka zněla: „Kde všude se můžeme učit?“ Ve třídě, na koberci, na chodbě, v tělocvičně, venku, v tramvaji, doma, v muzeu... Učit se můžeme všude!

Třída 2. M (1. a 2. ročník) se 25. října vypravila do Muzea Karla Zemana na Kampě. Čekaly nás čtyři a půl hodiny

dobrodružství, tvoření, informací, her, nových dovedností...

Už samotná cesta tam a zpět byla malé dobrodružství. Den před podzimními prázdninami bylo v pražské dopravě opravdu plno, všichni jsme museli být pozorní, hlídat si neustále spolužáka před sebou, nikde se nezakoukat, nezdržet, neztratit se mezi tolika lidmi. Naštěstí jsme zvyklí dodržet náš „cestovní útvar“, který si stanovíme už před odchodem ze školy, tím nám odpadá předbíhání, dohadování se apod.

Muzeum jsme našli a Den mohl začít. Rozdělili jsme se do dvou skupin a hurá na to. Ocitli jsme se v pravěku mezi dinosaury, obrovskými rostlinami, viděli jsme, jak film Cesta do pravěku vznikl. Ve filmu obrovští živočichové byli při natáčení malincí. Seznámili jsme se i s dalšími filmy Karla Zemana. Nad hlavami nám létala vzducholod, v moři se potápěla ponorka, obrovské vlny nadnášely a potápěly lodě... A my si to všechno mohli vyzkoušet také.

Jednou z činností v muzeu byla totiž animace. Ve skupinkách jsme si vytvořili vlastní animovaný příběh, postavičky, kulisy, pozadí... Vše byla naše vlastní práce. Animátoři profesionálně nám pomáhali a radili. Téma, příběh, postavy, zpracování byla naše vlastní volba a tvorba, stali jsme se filmaři a animátory. My si totiž také vše nafotili a natočili, rozpožbovali nakreslené a vystřížené postavy a kulisy. Jasně, nakonec jsme se našimi krátkými filmy i potěšili. A hlavně,

už víme, co takový animovaný film dá práce, kolik záběrů (fotek) je potřeba na několik minut filmu, a opět si vážíme o něco víc práce lidí.

Přímo v expozici muzea jsme uplatnili naše bohaté vědomosti a dovednosti, lektory jsme potěšili naším zájmem, aktivitou, dodržováním pravidel.

To ale ještě zdaleka nebylo vše... Po takové práci dostane člověk také hlad. Bylo nádherné slunečné počasí, na dvoře muzea lavičky a rekvizity jako by právě vystoupily z filmů Karla Zemana, téměř na vše jsme mohli sahat, vylézt, zapózoovat... Málem jsme zapomněli na hlad a žízeň. A jako z každé cesty jsme chtěli přivést domů nějakou maličkost, suvenýr, pohlednici. V obchůdku jsme vyměnili penízky za vše možné i nemožné a program pokračoval dál.

No jasně, k fantastickému světu patří poklad! Ale nebylo to jen tak zadarmo. K pokladu nás dovedly otázky, tedy přesněji správné odpovědi. My jsme ale dávali po celou dobu dobrý pozor a vše kolem vnímali, poklad jsme brzy našli.

Čekala nás dílnička. Správnému dobrodruhuvi nestačí samotné vědomosti, musí mít také šikovné a hbité prstíky. Vytvořili jsme si každý svoji svítící lampičku ze zbytků použitých pásek do starých foto-

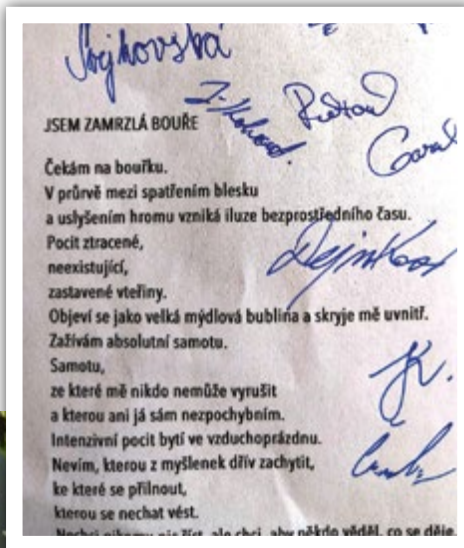
aparátů a filmových kotoučů. Pro mnohé z nás toto byla opravdová zkouška trpělivosti a schopnosti spolupracovat a pomáhat si. Vše jsme bravurně i méně bravurně zvládli, důležité je, že jsme si užili spoustu zábavy a něco nového jsme se naučili.

A honem dojdíš svačinu a zpátky do školy, maminky a tátové už čekali. A opět dobrodružství v pražské dopravě, jenže jsme zkušené cestovatelé, trochu nepohodlí a mačkanic nám náladu nemůže zkazit. A ještě k tomu nás čekaly podzimní prázdniny. Už se těšíme na další poznávání, cestování, sdílení zážitků...

Za všechny děti 2. M zapsala třídní učitelka Radmila Falgenhauerová

JSEM ZAMRZLÁ BOUŘE

Třídy 4. A, 4. B, 5. A, 5. B a 5. C se 6. listopadu zúčastnily vystoupení stu-



dentů 4. ročníku Konzervatoře Duncan Centre v Praze-Braníku – státní taneční konzervatoře, která se jako jediná taneční konzervatoř v České republice zaměřuje na současný tanec.

Zpočátku byla tma, jen hřmělo, buřácely blesky, ale pak byli všichni překvapeni tanečním vystoupením. Na závěr mohli žáci pokládat studentům otázky spojené s tancem, studiem a jejich uplatněním v životě.

Představení mělo název *Jsem zamrzlá bouře*. Více o něm napoví úryvek z anotace k představení.

Stanislava Bíbová, třídní učitelka 5.B
Foto: Stanislava Bíbová

Státní čtyřleté a osmileté

GYMNÁZIUM PÍSNICKÁ
zve na
DNY OTEVŘENÝCH DVEŘÍ

úterý 3.12.2019
středa 15.1.2020
vždy 15:30 – 17:30 hodin

BUS 189-197 stanice Čílkova
106-121-139-196
stanice Novodvorská
e-mail: info@gpisnicka.cz
tel.: 777 199 562
www.gpisnicka.cz



PŘIJĎTE SI UŽÍT VÁNOČNÍ ATMOSFÉRU

15:30

Výstava a prodej výrobků z dílen našich žáků
Příjemné posezení a občerstvení ve "vánoční kavárně"

17:00 - 18:00

Vystoupení zájmových kroužků v tělocvičně
a společně zpívané koledy

VÁNOČNÍ HVĚZDA

11. 12. 2019

Drakiáda v MŠ Lojovická

Každý podzimní den si ve škole přejeme, aby bylo příjemné počasí, pokud možno svítlo sluníčko, a hlavně nebylo větrno.

Těšíme se, že si před obědem užijeme dlouhý pobyt venku, dokud nám počasí dovolí. Využíváme každé minuty navíc, než nastane podzimní sychravé počasí, anebo se dokonce mrazíkem neohlásí zima.

Začátkem listopadu to ale bylo trochu jiné. S velkým nadšením jsme sledovali za oknem hýbající se větve stromů a přáli si pořádný vítr. První listopadovou středu jsme totiž měli drakiádu. Pilně jsme se na ten den připravovali, děti si povídaly s kamarády větříčky a k obloze šeptaly své tajné přání: potřebovali jsme pořádný vítr, ba dokonce skoro až víchr. I když u nás na Libuši oproti jiným pražským částem dost fouká, v ten den je vždy potřeba větru ještě o trošičku více. Paní učitelky vyráběly odměny v podobě malých papíro-

vých dráčků se sladkým ocáskem a rodiče pořízovali, oprašovali, nebo dokonce vyráběli ty své dráčky, se kterými společně s dětmi vyrazili na „kopec“.

Setkáváme se každoročně na ploše u baseballového hřiště, kde se po domluvě můžeme sejít, zaběhat si a vznést všechny ty rejnoky, chobotnice, včelky Máji, lvíčky, pavoučky, zkrátka draky, na oblohu mezi mraky. Jelikož už teploty klesají, jsme pro zahřátí vybaveni barelem s teplým dětským punčem od naší paní kuchařky a nachystané máme i občerstvení od pilných maminek, které nám z lásky k dětem upečou něco sladkého. Letos nás obloha vyslyšela a vítr draky vynesl vzhůru. A i kdyby se přeci jen větříku nechtělo, nám by to nevadilo, užijeme si to každý rok, potkáme se s rodiči, prarodiči všech našich dětí a zavítají i školáci, kteří se k nám rádi vrací.

Petra Dufková

Foto: Petra Dufková



Barevný podzim v MŠ K Lukám

Letošní krásný, teplý a barevný podzim nás velmi bavil.

Lákal nás do přírody a my jsme vyráželi na menší či větší výpravy v okolí mateřské školy. Na výpravy se vydávaly zdatnější děti, malé děti si užívaly barev a tepla podzimu na zahradě nebo nejbližších hřištích. Kam výpravy směřovaly? Děti putovaly do Modřanské rokle, k Šeberáku, do kunratické bažantnice a zámeckého parku.

U Šeberáku jsme pozorovali práci na rekonstrukci rybníku, v lese obdivovali barevnost stromů, změny v přírodě, sbírali jsme přírodní poklady, tvořili z přírodnin.

Také jsme využili autobusové dopravy na lekce plavání do Průhonic a děti, které neplavou, se vydaly na průzkum parku v Průhonicích. A tam

to teprve byla nádhera! Zámek, rybník, kačeny a ty barvy!

Z přinesených přírodnin jsme si vyráběli skřítky listnáčky, skládali a počítali kaštiny jako veverka.

V rámci našeho projektu Hravý podzim jsme si užili spoustu ekopořadů. Například jsme putovali s kapkou vody až do oceánu, vydali se k rybníku za živočichy, dozvěděli jsme se, jak se na stromě zrodí jablko a co z něj můžeme mít dobrého. Vydali jsme se s pohádkovým příběhem do lesa poznat houby, ale hlavně – jak se v lese chovat.

A to ještě není všechno. Čekali nás úklid zahrady, opékání buřtíků a vyhodnocení naší výstavy podzimních dekorací. Podzim nás bavil.

Marta Hrubá

Foto: Marta Hrubá



Svatomartinský lampioňák



Když se letos začal plánovat tradiční listopadový lampioňákový průvod v Rodinném centru Kuřátko, věděla jsem, že by to chtělo nějakou změnu, nějaké oživení. Myslím si, že se nám všem letos opravdu povedl.

Termín jsme vybrali v pondělí 11. listopadu, tedy na svatého Martina, a tím akce dostala svůj nový duch. Klíčová byla ovšem intenzivní spolupráce se SDH Písnice, která se vlastně zrodila u nás doma. Jak to? Protože já za Kuřátko a manžel Honza za hasiče. A už to začalo nabírat na obrátkách.

Hasiči dodali lidi, kteří byli ochotni převléknout se do masek, na konci tradičně zajistit oheň a ještě se přitom pochlubit svou hasičskou technikou. To vše v zázemí své nové hasičské zbrojnice. A Kuřátko si kromě registrace a vytyčení dvou tras (kočárkové a lesní) vzalo na starost ještě catering. Tedy buřty, chleby, zeleninu, čaj.

Hasičské děti upekly během své schůzky vykrajované koníky, které na trase rozdávala Bílá paní. Dále mě-

li účastníci možnost potkat Piňdu ze Čtyřlístku, vodníka, čerta, piráta, hejkala, klauna a další pohádkové a strašidelné postavy. To vše ve svíčkami a brčkami osvětleném lese a za svitu pochodujících lampioňů. A na konci trasy čekal tříhlavý drak, který pustil děti ke svatomartinskému pokladu, kde si mohly vybrat zaslouženou odměnu.

A aby toho nebylo málo, jako překvapení jsme si v cíli připravili příjezd svatého Martina na opravdovém koni. Podaroval žebráka nejen pláštěm, ale také sněhem. Tedy přesněji sněhovými pusinkami, které pak skončily v bříškách všech přítomných dětí.

Ještě dlouho pak hořel oheň a opékaly se na něm buřtíky, sedělo se v zázemí hasičárny a rozzářené oči dětí prozrazovaly, že letos se nám to opravdu povedlo. Děkujeme všem z RC Kuřátko i dobrovolným hasičům z Písnice, kteří se podíleli na přípravě této akce, protože bez nich by to nešlo. Také děkujeme MŠMT, které akci finančně podpořilo.

Jana Krátká

Foto: archiv RC Kuřátko



Spolu nám to jde! Jdeš do toho s námi v roce 2020?



Spolek Pocta již čtvrtým rokem nabízí dětem v Libuši a Písnici sportovní přípravu. Končí nám rok 2019, a tak je vhodné ho celý zhodnotit.

Jako zásadní vidíme, jak nás vedení městské části Praha-Libuš podporuje. K dispozici letos i po novém roce máme v této lokalitě dvě tělocvičny – v Klubu Junior a v ZŠ Meteorologická, tím odpadá dojíždění dětí do jiných míst.

Nyní malé ohlédnutí za letošním rokem v širším okolí, zejména MAS Dolnobřežanska. V lednu, únoru a březnu 2019 děti z akademie chodily sportovat do tělocvičny. Během března jsme zorganizovali lyžařský kurz v Krkonoších. Na začátku jara jsme v Dolních Břežanech nabídli dětem pěkné sportovní zážitky v podobě závodů na kolech a běhu. V dubnu proběhla velikonoční závod v Jesenicích.

V květnu jsme připravili dvě akce v Praze na Jižním Městě. Ve stejném období jsme stihli ještě cyklozávod s technikou přes překážky na Libuši, byl skvěle organizovaný. Paní Exnerová

a pan Borský připravili pro děti pěkné vyžití. Jsme poctěni možností se na této akci podílet a připravovat soutěžícím překážkovou dráhu. Dětem předáváme i hezké dárky a už nyní se těšíme, jak si to opět příště užijeme.

V červnu jsme připravili Dětský den v Jesenicích, Vestci, Jílovém u Prahy a ve Zdiměřicích. Léto jsme si zpestřili na letní sportovní akci v Žacléři, které se zúčastnilo 40 dětí, což bylo skvělé. Libušská parta v soutěžích skončila na druhém místě a skvěle reprezentovala. Po celé náročné sezóně nás čekala ještě jedna důležitá akce, a to uzamčení prázdninové brány v Dolních Břežanech.

Přes prázdniny jsme si užili spousty zábavy na příměstských kempech, kde jsme dětem a rodičům nabídli celkem pět termínů, které byly všechny obsazené, a to nejen členy akademie. Spousta dětí a rodin už ví, jak to u nás chodí. Poznáváme krásná místa v okolí a „blbneme“. Děti si odnáší spousty zážitků. V okolí není organi-



zace, která by nabízela takovou službu na kolech. Organizace a zajištění bezpečnosti všeho je velmi náročné,

ale jen tento způsob pojetí sportování dětí je z našeho pohledu efektivní.

Radek Petrák, předseda spolku Pocta
Foto: archiv Pocta, z. s.

CO CHYSTÁME NA PŘÍŠTÍ ROK?

Již v tuto chvíli nabízíme některé termíny aktivit pro rok 2020. Zimní sportovní akce 15.–22. 2. v Krkonoších.

Na středu 29. 5. je v plánu Meteocyklo závod. A hledáme další dny na pořádání akcí. Zvažujeme dětský den, kde bude určitě jednodušší všechny zapojit do pohybu.

Na již tradičních kempech máme připravený program vždy od pondělí do pátku. Termíny pěti příměstských kempů v roce 2020 jsou tyto: 20.–24. 7., 3.–7. 8., 10.–14. 8., 17.–21. 8. a 24.–28. 8.

Pohybovou sportovní akci pro všechny nabízíme od neděle 26. 7. do soboty 1. 8. 2020, a to opět v Krkonoších.

Zájemci se mohou ozvat na tel. čísle: 734 233 214 nebo e-mailu: petrakradek@gmail.com.

Klub Senior

VÝLET NA LEMBERK A GRABŠTEJN

Klub Senior nezapomíná ani na ty dříve narozené, kteří mají rádi jednodenní zájezdy. První zastavení našeho říjnového zájezdu bylo na krásném zámku v lesích – Lemberku. Slunečné počasí lákalo také třeba jen posedět u hradeb a vyhlívat se, ale většina odešla na prohlídku. Překvapila nás spoustou krásných pokojů, které naznačovaly, jak se zde žilo, ale též významnými dokumenty, předměty nevyčíslitelné ceny, knihovnami, porcelánem...

Turisty oblíbený zámek Lemberk najdete v Lužických horách. Zámek je ukázkou hned několika stavebních slohů – gotiky, pozdní renesance, raného baroka a nechýbí ani klasicistní úpravy. Lemberk byl domovem svatořečené Zdislavy, která se sem po svatbě s Havlem z Lemberka přestěhovala z královského dvora. Zdislava měla dobré srdce a prostý lid ji miloval. Pomáhala chudým a léčila nemocné. Stala se legendou již za svého života. Nedaleko zámku najdete Zdislavinu studánku s pramenem, voda

je léčivá, ale jenom nepatrně. V okolí zámku se můžete podívat na několik sklepů a štol vytesaných do skály a na plastiky sochařů. Poslední majitelkou byla do roku 1945 Gabriella Auersperková, poté se stal Lemberk státním zámkem a ani přes mnohá odvolání nebyl majetek navrácen.

Oběd jsme si dali v doporučeném motorestu v podzámčí dobrý a rychlý, to si vždy ceníme. Objednávající má vždy mnoho práce – kde, co, a pokud možno blízko od prohlídky. Tady to vyšlo na jedničku.

Na hrad Grabštejn jsme přešli autobusem přes vojenský prostor a vystoupali asi 50 m do kopečka. Naši přátelé senioři byli při prohlídce překvapeni, nikdy tento zámek či hrad neviděli ani o něm neslyšeli, všem se líbil – naše radost. Vespod byla hradní část, v horní části nádherné pokoje vypovídající o tehdejší šlechtě.

Hrad Grabštejn má renesanční exteriéry po majiteli ze 16. století Jiřím Mehlovi ze Střelice. Do poloviny 20. století pak hrad užíval rod Clam-Gallasů jako správní centrum panství. Bylo možné vystoupat na hradní věž s výhledem na trojmezí Čech, Německa a Polska nebo okusit atmosféru hradních sklepů a renesanční kaple sv. Barbory, architektonického unikátu s bohatou výmalbou. Hrad je též znám pořádáním kulturních akcí. Na průvodce jsme měli štěstí, hlasitě mluvící,



ci, zahrnující nás novinkami ukázkami a hádankami. Z okna jsme mohli vidět na západní straně část Německa a Polska, byli jsme blízoučko. Všude klid a mír. Celý výlet se vydařil.

NA MORAVĚ NEJEN V HODONÍNSKÉM SKLÍPKU

Na přání členů klubu uskutečňujeme jednou za rok výlet na ochutnávku dobrého vína s pobytem přes noc a bonusem z historie. Zájem byl i letos veliký, skutečnost ale dva týdny před odjezdem – tak padesát procent. Řešili jsme to tak, že na hudbu jsme vybrali a třem účastnicím, které odřekly, nevrátili peníze za autobus. Jedna účastnice nám velkoryse přenechala celou částku. Děkujeme! A tak jsme si mohli dovolit vše zaplatit a užít krásný víkend plný pohody a splněných přání. Navázali jsme družbu s Prahou 9 k doplnění míst. Jak říkal p. Jirásek, účastník výletu a vedoucí tamní obdobné společnosti, je škoda nevyužít takové pěkné zájezdy, jaké děláme my z Libuše a Písnice, pro další seniory.



První zastávka za historií cestou do sklípku byl zámek Brno-Líšeň se samotným panem majitelem Adolfem Belcredi, který se nám věnoval celou hodinu. O zámku jsme se dověděli z pořadu ČT Modrá krev. Vyslechli jsme celou historii zámku a při procházce parkem další zajímavé povídky. Prošli jsme celý velký areál, který byl předtím zcela zdevastován, zvenku je nyní již opraven, ale zbývá ještě mnoho práce uvnitř. Pan majitel nám čas strávený s námi věnoval zdarma, rádi jsme pak zašli na objednaný oběd do zámecké restaurace Růže, kde jsme byli mile uvítáni, přestože zde současně probíhala svatební hostina.

Zastávka, tzv. předpitka, je taky tradicí tohoto výletu, dva sklípky v Mutěnicích a dva starší pěstitelé a zpracovatelé vínečka. Je to radost pro ně i pro nás. To se to pak ochutnává a povídá a čas utíká... Ale bylo potřeba se ubytovat a pak již na posezení v krásně připraveném sklípku. Bylo co pít, jíst a došlo i na zpěv a tanec...

Vstávání jsme odsunuli až na 8 hodin ráno, snídaně do 10 hodin. Prohlídku města Hodonína si pak po dohodě udělal každý, jak chtěl. Odjížděli jsme ve 14 hodin směrem Praha. V autobusu se ještě četly různé zajímavosti a čas plynul jak báseň. Všichni si pochvalovali hezký víkend. Výlet na Moravu rozhodně nebyl zbytečný.



PODZIMNÍ KRAJINOU ZA ZÁMKY PLZEŇSKA

Náš předposlední letošní výlet za historií zamířil koncem října krásnou krajinou na Plzeňsko, na zámky Hradiště, Spálené Poříčí a Mirošov. Zvláště ti senioři, kteří se na tato místa již sami nepodívají, se na něj těšili – tyto výjezdy jsou určeny zvláště pro ně. Menší množství zájemců však znamená vyšší cenu, a tak paní vedoucí dělá, co může, aby zajistila menší autobus za nejnižší cenu, a to s podporou organizačního výboru. Vždyť každý výlet přináší účastníkům mnoho radostí, poučení, možností vnímat krásnou přírodu z autobusu a mnohdy i nějaké to překvapení.

Prvním zastavením byl zámek Hradiště v Blovicích. Pozdně barokní zámek byl přestavěn v 16. století ze starší tvrze. Kolem je skoro pětihektarový park udržovaný v rámci finančních možností zdejšího Muzea jižního Plzeňska, jehož stálá expozice je zaměřena na zakladatele muzea Františka Raušara, lidovou architekturu, lidové kroje a šlechtický interiér zámku. O zámek Hradiště se starají skvělí lidé, podobně jako na jiných památkách i zde se stále pracuje. Zámek je plný krásného a hodnotného inventáře, mj. výtvarná díla blovicického rodáka Milana Knížáka. Bylo to krásné, zajímavé, vynikající paní průvodkyně.

Přesunem necelých 14 km nás dostal do městečka Spálené Poříčí, kde jsme měli možnost vidět buď jen mu-

zeum v zámku, anebo daleko více – bydlení dřívější doby, používání starých nástrojů. V pozadí oddělených ukázek různých řemesel byly velké obrazy malované obyvatelem Spáleného Poříčí, který je věnoval muzeu. Byly dokonale kulisou jednotlivých představených řemesel. Zavzpomínali jsme na doby, které někteří senioři zažili, a stále jsme diskutovali. A to jsme ještě netušili, že v 1. poschodí nás čeká výstava uspořádaná k výročí p. Neprakty s jeho velkými i malými barevnými kresbami – moc jsme se nasmáli. Po dvou hodinách jsme se zcela vyhládlí několika kroky dostali do zámecké restaurace přímo v areálu a také tady jsme byli překvapeni. Tato zámecká místa jsou nabízena jako lázeňská, se všemi procedurami, a jaké nabízejí dobré jídlo! Byli jsme pozváni, abychom zde pobývali v příštím roce a nechali se rozmazlovat procedurami, vycházkou či odpůčinkem. Nabídku zvážíme, ve hře jsou i lázně ve Velkých Losinách. Uvidíme, jakou cenu nám nabídnou.

Na závěr jsme se zastavili v krásném prostředí zámku Mirošov, kde jsme byli vřele přivítáni s nabídkou posezení ve vestibulu zdarma s kávou a pitím. Jeden z majitelů si pro nás udělal čas a půl hodinky s námi pohovořil, proč koupil tento zámek, povídali jsme i o výchově dětí dříve a dnes. Poslouchali jsme, jaké měl tehdy postavení praděd, děda a jak bylo samozřejmostí dětí poslouchat a jak byly nuceny samy se začít starat a být k ruce starším, a ne aby se stále tančilo okolo dětí pro jejich pohodlí od mala až do staršího věku. Majitelé chtějí spravovat zámek tak jako dříve a dou-



fají, že se to podaří, též pro potřeby města ke konání koncertů, uzavírání sňatků. Následovala prohlídka a na její závěr jsme si mohli na barevné papírové lístečky se šňůrkou napsat, co bychom si přáli nejen k Vánocům a připevnit na zdejší strom přání na stěně. Kdo chtěl, tak učinil. Stěna od návštěvníků už byla celá barevná. Odjžděli jsme s pohnutými pocity a v zamyšlení. Někteří účastníci se tázali, kde jsme tipy na tento výlet našli, ale jak už to bývá, někdy náhoda, jindy pracně hledání spojené s velkou snahou něco pěkného pro naše senioři zařídit. Vždy je to radost, když se podaří!

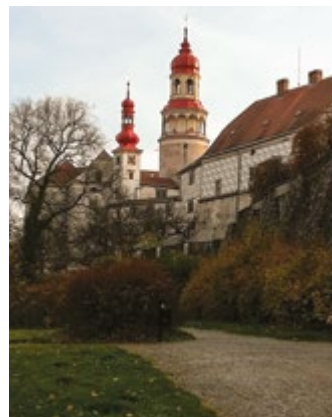
JÍVKA S VÝLETEM DO POLSKA

Tradiční zájezd do Jívky byl již v říjnu zcela naplněn, ale jak to tak bývá, nevíme, kdy překvapí nemoci, proto se obsazení zmenšilo. Přesto jsme si jak program, tak známou partu na ty tři dny užívali.

Zastávku cestou tam jsme udělali na zámku Náchod, a to s krásnou prohlídkou. Mělo to ale zádrhel, protože vstup byl navýšen o dalších 100 %; snažili jsme se přemluvit paní o snížení přírůžky, nebo zrušení prohlídky, nakonec zavolala paní ředitelku a vše dopadlo dobře. Prohlídka byla velmi pěkná a radost nakonec na obou stranách. V autobusu na parkovišti pod zámek nás čekalo také tradiční občerstvení od paní Literové z libušské cukrárny se zákusky a rumem, tak jsme se zahřáli, poveselili a pokračovali směrem na ubytování.

Polské trhy nám připravily spousty krásných dárečků pod stromeček, do domácnosti, k pečení, pro radost... Večerní program pak obohatila tombola, která má vždy kouzlo a překvapení. Této akce se opět ujali manželé Sedláckovi a byla z toho jedna velká radost. Výtěžek byl určen na příspěvek na zdraví a naše další cesty do Jívky. Po dva večery vyhrávala hudba pana Vomáčky k tanci a poslechu. Vyšel i čas na deset stránek úžasných anekdot od pana Kudrny...

I při zpáteční cestě jsme si zajeli za historií, a to na zámek Doudleby. Uvítání pana majitele, to je již od šlechticů asi přímo povinnost. Průvodkyně opět krásně vyprávěla, po-



slouchali bychom ještě déle. Stavba doudlebského renesančního zámku byla dokončena pány z Bubna v roce 1590, později byl využíván jako lovecký. Výraznější stavební změny byly provedeny v raně barokním stylu. Budova byla opatřena vysokou střechou s barokními štíty, zevní sgrafita byla zakryta vrstvou omítky, byly vybudovány hospodářské budovy. Bubnové v těchto dobách sídlili v Doudlebech pouze v létě. Kolem zámku vybudovali park v anglickém stylu, který na rozdíl od parků francouzských porostům ponechává prostor pro jejich přirozený růst. Z architektonického hlediska je zámek Doudleby velmi zajímavý – jedná se o renesanční skvost se sgrafity jak na vnější fasádě, tak i ve vnitřním dvoře, dokonce i na sedm metrů vysokých komínech. Za povšimnutí stojí vzácné nástropní malby, ve třech sálech jsou k vidění i tzv. emblemy, které v sobě skrývají hádanky a svojí vizuální strukturou připomínají stavbu renesančních sonetů, jak je proslavil William Shakespeare. Zámek je unikátní i tím, že Bubnové ho nejen postavili, ale zůstal jim (vyjma období totality) po všechna století až doposud, zatímco ostatní zámky se často prodávaly a měnily majitele.

Naší poslední zastávkou byl již jen oběd, v našem již známém motorestu Lípa jsme si rychle a pěkně pochutnali. Cesta zpět domů pak dobře ubíhala, a že se nám celý zájezd líbil, je již vlastně samo sebou. Tak na jaře, v dubnu, nezapomeňte!

Za Klub Senior Zdena Prchlíková
Foto: Štěpán Sedláček





Z usnesení zastupitelstva

Záznamy jednání a usnesení Zastupitelstva městské části Praha-Libuš jsou v plném znění, včetně příloh, dostupné na: www.praha-libus.cz.

Z usnesení Zastupitelstva MČ Praha-Libuš (ZMČ) ze dne 23. 9. 2019:

č. 39/2019

ZMČ bere na vědomí, že MČ Praha-Libuš zahajuje přípravu architektonické soutěže o návrh a navazujícího jednacího řízení bez uveřejnění (JŘBU), které budou vypsány v souladu s ustanovením § 143 až §150 a dále § 65 zákona o zadávání veřejných zakázek v platném znění (dále jen ZZ-VZ) a Soutěžním řádem ČKA. Bere na vědomí Koncept stavebního programu, že MČ Praha-Libuš zahajuje přípravu architektonické soutěže o návrh a navazujícího jednacího řízení bez uveřejnění. Ukládá Radě MČ Praha-Libuš zajistit aktuální demografickou studii s minimálně desetiletým výhledem, zejména s ohledem na potřebnou kapacitu základního školství, a předložit tuto demografickou studii zastupitelstvu MČ Praha-Libuš.

č. 40/2019

ZMČ schvaluje převod členství v Bytovém družstvu Libuš ze člena paní Tamy Scheffelové na paní Renatu Krakešovou.

č. 41/2019

ZMČ jmenuje za zřizovatele do Školské rady při ZŠ Meteorologická člena Bc. Michala Korbela s účinností od 19. 10. 2019. Pověřuje místostarostku pro oblast školství Ing. Lenku Koudelkovou podepsáním jmenování.

č. 42/2018

ZMČ schvaluje změnu rozpočtu MČ Praha-Libuš pro rok 2019 č. 11/2019,

provedenou rozpočtovým opatřením č. 39/2019 a č. 12/2019, rozpočtová opatření č. 40/2019 a č. 41/2019, která jsou nedílnou součástí tohoto usnesení. Ukládá: a) Ing. Jindřichu Sochůrkovi – tajemníkovi ÚMČ, podle ustanovení § 11 odst. 4 zákona 250/2000 Sb., o rozpočtových pravidlech územních rozpočtů, zveřejnit změny rozpočtu na webových stránkách MČ Praha-Libuš po schválení změn rozpočtu zastupitelstvem, b) Ing. Jindřichu Sochůrkovi – tajemníkovi ÚMČ, zajistit vyvěšení Oznámení o zveřejnění změn rozpočtu MČ Praha-Libuš pro rok 2019 č. 11/2019 a č. 12/2019 na úřední desce.

č. 43/2019

ZMČ schvaluje uzavření Kupní smlouvy na plynárenské zařízení s Pražskou plynárenskou Distribucí, a. s., člen koncernu Pražská plynárenská, a. s., U plynárny 500, 145 08 Praha 4, IČO: 27403505, zapsanou v obchodním rejstříku, vedeném Městským soudem v Praze, oddíl B, vložka 10356, na prodej plynárenského zařízení na pozemcích parc. č. 932/3 a parc. č. 932/4, oba v k. ú. Písnice, a to nového středotlakého STL plynovodu 2 PE o vnějším průměru dn 110 v délce cca 120 m a 1 ks plynovodní přípojky 2 PE o vnějším průměru dn 32 v délce cca 3 m v ulici Hoštická vybudovaného k hasičské zbrojnici Písnice. Pověřuje starostu pana Mgr. Jiřího Koubka podpisem smlouvy, která je nedílnou součástí tohoto usnesení.

č. 44/2019

ZMČ bere na vědomí: usnesení RMČ č. 163/2019 ze dne 24. 06. 2019 a změnu rozpočtu MČ Praha-Libuš pro rok 2019 č. 08/2019, provedenou rozpočtovými opatřeními č. 23/2019 až č. 28/2019; usnesení RMČ č. 178/2019 ze dne 15. 7. 2019 a změnu rozpočtu MČ Praha-Libuš pro rok 2019 č. 09/2019, provedenou rozpočtovými opatřeními č. 29/2019 až č. 37/2019; usnesení RMČ č. 190/2019 ze dne 5. 8. 2019 a změnu rozpočtu MČ Praha-Libuš pro rok 2019 č. 10/2019, provedenou rozpočtovým opatřením č. 38/2019. Změny rozpočtu v roce 2019 byly schváleny Radou MČ Praha-Libuš na základě zplnomocnění Zastupitelstvem MČ Praha-Libuš a jsou nedílnou součástí tohoto usnesení.

č. 45/2019

ZMČ bere na vědomí: 1. uzavření Veřejnoprávní smlouvy o poskytnutí návratné finanční výpomoci s HMP, 2. zápis z předání staveniště ze dne 29. 7. 2019.

č. 46/2019

ZMČ ukládá Radě MČ Praha-Libuš prověřit možnosti změnění úrovně hluku, zejména ve staré Písnici a v Libuši a předložit návrhy na zasedání Zastupitelstva.

č. 47/2019

ZMČ bere na vědomí, že Zastupitelstvo hlavního města Prahy na svém jednání dne 21. 6. 2019 rozhodlo i přes nesouhlas Zastupitelstva MČ Praha-Libuš o sloučení SOU potravinářského v Písnici se SOU gastronomie a podnikání na Praze 14. Bere na vědomí, že starosta MČ Praha-Libuš Jiří Koubek na jednání Zastupitelstva hlavního města Prahy seznámil zastupitele hlavního města s nesouhlasným usnesením Zastupitelstva MČ Praha-Libuš s tímto sloučením a v diskusi vystoupil proti tomuto sloučení, ale ke sloučení zmíněných dvou škol s účinností od 1. 7. 2019 přesto došlo. Bere na vědomí, že starosta MČ Praha-Libuš a současně zastupitel HMP hlasoval proti sloučení těchto dvou škol. Vyzývá zastupitele MČ Praha-Libuš Petra Novotného, aby na zasedání Zastupitelstva hlavního města Prahy vystoupil s návrhem na revokaci usnesení č. 8/112 ze dne 21. 6. 2019 o sloučení SOU potravinářského v Písnici se SOU gastronomie a podnikání na Praze 14. Vyzývá zastupitelku MČ Praha-Libuš MUDr. Věru Adámkovou, CSc., aby využila svého přednostního právo poslankyně Parlamentu ČR a vystoupila na zasedání Zastupitelstva hlavního města Prahy proti sloučení SOU potravinářského v Písnici s SOU gastronomie a podnikání na Praze 14.

č. 48/2019

ZMČ považuje za předčasný předložený návrh společnosti Azucha, s. r. o., Londýnská 4, 120 00, Praha 2, IČO: 27595773, o pořízení změny územního plánu hl. m. Prahy zkráceným postupem na pozemcích parc. č. 873/82, 286/2, 4/5, 286/3 a 286/1, vše v k. ú. B. Libuš – změna kódu míry využití SV-B na SV-F, změna kódu míry využití OV-B na OV-E, změna kódu míry využití

tí OV-C na OV-D a přesunutí hranice „historického jádra bývalých samostatných obcí“. V současné době je na toto území pořizována územní studie, která dosud nebyla ve finální podobě předložena veřejnosti a městské části k připomínkování. Návrh územní studie navíc bude předpokládat podmíněnost změn územního plánu dohodou na směně pozemků mezi soukromými vlastníky pozemku a hlavním městem Prahou. Je logické, aby případné změny, které vyplynou z pořízené územní studie, byly předkládány v jedné ucelené žádosti, a nikoliv po částech. ZMČ podmiňuje jakékoliv nové změny územního plánu v daném území až po schválení územní studie.

č. 49/2019

ZMČ považuje za předčasný předložený návrh společnosti Azucha, s. r. o., Londýnská 4, 120 00 Praha 2, IČO: 27595773, o pořízení změny územního plánu hl. m. Prahy zkráceným postupem na pozemcích parc. č. 873/82, 4/5 a 286/1 vše v k. ú. B. Libuš ze ZP na OV-E, a dále změna profilu funkční plochy DU, změna do stejného profilu, jako je v části ulice K Jezírku. V současné době je na toto území pořizována územní studie, která dosud nebyla ve finální podobě předložena veřejnosti a městské části k připomínkování. Návrh územní studie navíc bude předpokládat podmíněnost změn územního plánu dohodou na směně pozemků mezi soukromými vlastníky pozemku a hlavním městem Prahou. Je logické, aby případné změny, které vyplynou z pořízené územní studie, byly předkládány v jedné ucelené žádosti, a nikoliv po částech. ZMČ podmiňuje jakékoliv nové změny územního plánu v daném území až po schválení územní studie.

č. 50/2019

ZMČ ustanovuje politikem projektu Zdravá Libuš a Písnice a místní Agenda 21 starostu MČ Praha-Libuš Mgr. Jiřího Koubka.

č. 51/2019

Zastupitelstvo MČ Praha-Libuš bere na vědomí zprávu o činnosti Rady městské části za období od 3. 6. 2019 do 8. 8. 2019.

*K tisku připravily
Michaela Kratochvílová,
Petra Janáčková a Hana Kolářová*

U NÁS | LIBUŠ A PÍSNICE | PROSINEC 2019

Měsíčník pro informace a vzájemnou komunikaci občanů v městské části Praha-Libuš – periodický tisk územního samosprávného celku | www.praha-libus.cz | **Vydává:** MČ Praha-Libuš, Libušská 35, 142 00 Praha 4 – Libuš, tel.: 261 711 380, 244 471 876, e-mail: mc.libus@praha-libus.cz. Registrováno na MK ČR reg. č. MK ČR E 12406 | **Redakční rada:** Hana Kolářová – šéfredaktorka (hana.kolarova@tiscali.cz), tel.: 731 179 913 | Kateřina Straková (katerina.chobotova@gmail.com), Matěj Kadlec (kadlec.m@seznam.cz), Jana Leichterová (leichterova.jana@seznam.cz), Kryštof Štafl (krystof.stafl@gmail.com) | Kateřina Tomešová (katerina.tomesova@centrum.cz) | Martin Zikeš (MartinZikes@seznam.cz) | **Korektury:** Kateřina Straková | **Grafická úprava:** Petr Kutáček | **Tisk:** dot.DesignStudio, spol. s r. o. | **Distribuce:** zdarma do domácností – Česká pošta | **Náklad:** 4 250 kusů | **Redakční uzávěrka:** vždy 10. v měsíci. Číslo vychází na začátku měsíce následujícího | **Příspěvky:** Prosíme, posílejte, včetně digitálních fotografií a inzerce, nejlépe e-mailem na adresu: hana.kolarova@tiscali.cz nebo předejte do kanceláře starosty Úřadu MČ Praha-Libuš, Libušská 35, 142 00 Praha 4 – Libuš. Tel. redakce: 731 179 913. Nepodepsané příspěvky se neotiskují. Za obsah článků odpovídají jejich autoři. Redakce prosí o pochopení, pokud budou některé příspěvky v případě nedostatku volného místa v čísle zkráceny, upraveny nebo vynechány; zejména příspěvky o rozsahu více než 3 500 znaků dodané bez předchozí domluvy. Ceník a podmínky inzerce: na www.praha-libus.cz nebo na vyžádání na e-mailu: hana.kolarova@tiscali.cz nebo tel.: 731 179 913. **Prosíme občany, pokud nedostanou do schránky některé číslo časopisu U nás, aby dali zprávu (uveďte požadované číslo časopisu, své jméno, ulici, číslo domu a aktuální datum) do kanceláře starosty ÚMČ Praha-Libuš, tel.: 261 711 380, nebo e-mail: mc.libus@praha-libus.cz. Bude-li v možnostech úřadu, číslo poskytne, zároveň informace poslouží pro kontrolu kvality distribuce.**



Zprávy z jednání rady

Vybrané informace z usnesení Rady městské části Praha-Libuš v období od 4. 6. do 2. 9. 2019. Všechna usnesení v plném znění jsou k dispozici na www.praha-libus.cz a na Úřadu MČ Praha-Libuš. Na internetových stránkách Českého úřadu zeměměřičského a katastrálního – <http://nahlizeniidokn.cuzk.cz/> – jsou veřejně dostupné údaje o parcelách a budovách zapsaných v katastru nemovitostí.

Rada MČ Praha-Libuš:

■ Souhlasí s uložení optické sítě do nově svěřených pozemků ve správě MČ Praha-Libuš dle přílohy č. 4, která je doplněna o pozemky parc. č. 355/2 a parc. č. 1141/2, oba v k. ú. Libuš, v rámci změny stavby před dokončením rekonstrukce komunikací v lokalitě Na Močále. Schvaluje uzavření Dodatku č. 1 ke Smlouvě o smlouvě budoucí na zřízení služebnosti se společností T-Mobile Czech Republic, a. s.

■ Rozhodla o zrušení veřejné zakázky malého rozsahu „Info kout – Libuš“ z důvodu nedoručení žádné cenové nabídky. Schvaluje zveřejnění nové výzvy na podání nabídek na tuto zakázku.

■ Bere na vědomí rezignaci Ing. Šárky Fruncové Vlčkové na funkci zástupce zřizovatele ve Školské radě při ZŠ Meteorologická. Ukládá místostarostce Ing. Lence Koudelkové, aby Zastupitelstvu MČ Praha-Libuš předložila návrh na jmenování nového zástupce zřizovatele s účinností od 19. 10. 2019.

■ Schvaluje uzavření Dodatku č. 1 ke Smlouvě o dílo na akci Rekonstrukce elektroinstalace v objektu ZŠ Meteorologická, III. etapa – 2. fáze, pavilon A 3 NP s firmou Eltodo, a. s., kterým se navýšuje cena díla o 648 826, 56 Kč vč. DPH. Tyto finanční prostředky budou použity nad rámec původního projektu pro realizaci části další fáze, a to 3. NP pavilonu A.

■ Schvaluje uzavření Dohody o předčasné užívání stavby „Rekonstrukce místních komunikací, Praha 4 – Libuš“ se zhotovitelem stavby společností Walco CZ, s. r. o.

■ Souhlasí s čerpáním finančních prostředků z Fondu investic ZŠ Meteorologická na pořízení mycího podlahového stroje ve výši do 70 000 Kč. Souhlasí s navýšením čerpáním finančních prostředků z Fondu investic ZŠ Meteorologická na výmalbu místností a chodeb a drobné opravy v celkové výši do 50 000 Kč.

■ Souhlasí s objednávkou projektové dokumentace pro výstavbu zpomalovacího prahu v ulici K Lukám u Dipro, s. r. o., za cenu 87 700 Kč bez DPH.

■ Souhlasí s umístěním sídel společnosti JK Facility Management, s. r. o., Heliet, s. r. o., a Bikeclinic s. r. o., do objektu čp. 317 na pozemku parc. č. 289/4 v k. ú. Písnice.

■ Souhlasí s umístěním stavby zařízení staveniště společnosti Central

Group Košíře, a. s., na pozemku parc. č. 557/94 v k. ú. Libuš, obec Praha, ve svěřené správě MČ Praha-Libuš dle přílohy č. 1, která je součástí tohoto usnesení a schvaluje uzavření nájemní smlouvy na pronájem části pozemku parc. č. 557/94 o výměře 299 m².

■ Schvaluje seznam požadavků MČ Praha-Libuš na investiční dotace hl. m. Prahy v roce 2020 dle přílohy, která je nedílnou součástí tohoto usnesení.

■ Schvaluje uzavření Rámcové smlouvy o službách elektronických komunikací a o prodeji elektronických komunikačních zařízení a jejich příslušenství se společností T-Mobile Czech Republic, a. s., na provoz mobilních a pevných telefonních linek ÚMČ Praha-Libuš na dva roky.

■ Schvaluje žádost MŠ K Lukám o ponechání nevyčerpaného příspěvku z rozpočtu zřizovatele na provoz v roce 2018 ve výši 85 000 Kč k čerpání finančních prostředků v roce 2019 na stejný účel, tedy na opravy a udržování a na pořízení drobného dlouhodobého majetku.

■ Schvaluje odměny členům redakční rady časopisu U nás za 2. Q 2019 dle přílohy.

■ Schvaluje uzavření objednávky na pronájem vánočních dekorů na lampy veřejného osvětlení a jejich montáž a demontáž u společnosti MK-montilluminations, s. r. o., za cenu 120 803 Kč bez DPH.

■ Bere na vědomí převod práv a povinností mezi společností Development Industries, a. s., a společností Velká Lada, s. r. o. Schvaluje uzavření Dodatku č. 1 ke Smlouvě o právu provést stavbu a uzavření Dodatku č. 1 ke Smlouvě o úschově finančních prostředků ze dne 27. 9. 2017 se společností Development Industries, a. s., a se společností Velká Lada, s. r. o.

■ Nesouhlasí s předloženou projektovou dokumentací pro stavební povolení na výstavbu konstrukce na umístění reklamy na pozemku parc. č. 907/1 v k. ú. Písnice. Stavba není v souladu s nařízením č. 10/2016 hl. m. Prahy, kterým se stanovují obecné požadavky na využívání území a technické požadavky na stavby v hl. m. Praze (Pražské stavební předpisy).

■ Souhlasí s předloženou projektovou dokumentací pro stavební povolení na výstavbu nového rodinného domu v ulici K Novému sídlíšti na pozemku parc. č. 168/1 v k. ú. Libuš pro stavebníky Schwarz Václav a Schwarz Linhartová Eva. Souhlasí s připojením pozemku na místní komunikaci v ulici K Novému sídlíšti.

■ Schvaluje uzavření Dodatku č. 1 ke Smlouvě o dílo na akci „Rekonstrukce topení v MŠ Mezi Domy“ s firmou S.V.A., s. r. o., kde se zvyšuje cena díla za nové dodatečné rozvody otopných těles v 2. NP o 115 005 Kč na 620 736 Kč bez DPH.

■ Bere na vědomí řešení pojistné události – vytopení části dvou pater ob-

jektu pavilónu C v ZŠ Meteorologická a vystavení objednávky na odstranění havarijního stavu podlahových krytin se společností Podlahy – Ladislav Orlich za cenu 545 227 Kč s DPH.

■ Schvaluje uzavření Dodatku č. 1 ke Smlouvě o dílo č. 2017054041 se společností Unifrost servis, s. r. o., na veřejnou zakázku „Rekonstrukce vzduchotechniky ve školní jídelně v ZŠ Meteorologická“, kterým se snižuje cena díla o 22 863,54 Kč s DPH za odsouhlasené méněpráce a vícepráce.

■ Schvaluje uzavření Dodatku č. 1 ke Smlouvě o dílo na akci „Rekonstrukce předávací stanice tepla v MŠ Mezi Domy“ s firmou S.V.A., s. r. o., kdy se snižuje celková cena díla z 1 943 638 Kč na 1 666 790 Kč s DPH z důvodů čerpání části vysoutěžené finanční rezervy.

■ Schvaluje záměr podání žádosti na Magistrát hl. m. Prahy o povolení otevření druhé přípravné třídy v ZŠ Meteorologická od 1. 9. 2019. Bere na vědomí požadavek pana ředitele na navýšení mzdových nákladů na období od 1. 9. do 31. 12. 2019 ve výši 375 400 Kč a zvýšení provozních nákladů ve výši 29 600 Kč v souvislosti s případným otevřením druhé přípravné třídy v ZŠ Meteorologická, tedy v celkové výši 405 000 Kč, které nebudou-li hrazeny z krajské rezervy prostředků MŠMT na rok 2019, uhradí zvýšené náklady do max. celkové výše 405 000 Kč zřizovatel základní školy.

■ Schvaluje Ceník jednotlivých prací při přípravě jednoho čísla časopisu U nás s účinností od 1. září 2019.

■ Bere na vědomí předložený návrh obecně závazné vyhlášky hl. m. Prahy o výši koeficientů pro výpočet daně z nemovitých věcí včetně Důvodové zprávy a jejich příloh. Bere na vědomí návrh stanovení místního koeficientu pro výpočet daně z nemovitosti na hodnotu 2 a komerčního koeficientu na hodnotu 1,5. Požaduje v případě MČ Praha-Libuš velikostní koeficient daně z nemovitosti z dnešní hodnoty 5 snížit na hodnotu 3,5. Doporučuje případný vyšší výnos daně z nemovitých věcí ukládat do Fondu rozvoje a rezerv MČ Praha-Libuš s předpokládaným využitím na rozšíření kapacit předškolního a školního vzdělávání v MČ Praha-Libuš.

■ Schvaluje navýšení závazných ukazatelů zřízení příspěvkové organizace ZŠ Meteorologická pro rok 2019 dle přílohy č. 1 usnesení.

■ Povoluje výjimku z nejvyššího počtu dětí stanoveného prováděcím právním předpisem k zákonu č. 561/2004 Sb., školskému zákonu, ve znění pozdějších předpisů, což je 30 žáků, do maximálního počtu 4 žáků navíc v třídě zajišťujícím 9. stupeň vzdělávání v ZŠ Meteorologická na školní rok 2019/2020.

■ Schvaluje organizátora a administrátora soutěže o návrh na architektonické řešení rozšíření budovy ZŠ s RVJ L. Coňka dle zákona č. 134/2016 Sb., o za-

dávání veřejných zakázek ve znění pozdějších předpisů, a to formou užší soutěže o návrh dle § 146 tohoto zákona, včetně udělení regulérnosti z ČKA Ing. Markétu Kohoutovou. Schvaluje uzavření Příkazní smlouvy za cenu 165 000 Kč včetně DPH.

■ Schvaluje Zápis ze zasedání likvidační komise č. 4/2019 ze dne 23. 8. 2019 a Rozhodnutí tajemníka ÚMČ o vyřazení majetku MČ Praha-Libuš a příspěvkových organizací v celkové výši 567 941,41 Kč.

■ Schvaluje uzavření objednávky s firmou dot. DesignStudio, s. r. o., na tisk kalendáře MČ Praha-Libuš na rok 2020 za celkovou cenu 62 890 Kč bez DPH.

■ Schvaluje uzavření objednávky na opravu ulice V Koutě u firmy Sílnice Málek za cenu 160 370 Kč bez DPH.

■ Souhlasí se směnou pozemků parc. č. 873/80, 866/6, 857/4, 888/3, 888/5 a 1057/4, všechny v k. ú. Libuš, a pozemku parc. č. 2372/40 v k. ú. Kunratice ve spoluvlastnictví fyzických osob, za části pozemků parc. č. 2375/5 ve vlastnictví hl. m. Prahy a parc. č. 1895/1 v k. ú. Kunratice ve svěřené správě MČ Praha-Kunratice.

■ Bere na vědomí Právní analýzu k duplicitnímu zápisu vlastnického práva k pozemkům parc. č. 768/2, 770 a 771/4, všechny v k. ú. Písnice, vypracovanou advokátní kancelář JUDr. Josef Vrabec.

■ Souhlasí s projektovou dokumentací pro změnu stavby před dokončením – inženýrské objekty vodního hospodářství z 06/2019 na akci „Parcelace, komunikace a sítě pro výstavbu 20 RD“ v ul. K Vrtilce a Velká Lada, spočívající v dobudování krátkého úseku kanalizační stoky SB2 a vodovodního řadu B1 v jižní části lokality a ve změně technologie čerpací stanice splaškových vod na pozemcích parc. č. 43/22, 49/10, 52/2, 52/1 a 50/2, všechny v k. ú. Písnice, za podmínek uvedených ve Smlouvě o provedení stavby ze dne 21. 3. 2014 a v usnesení RMČ Praha-Libuš č. 51/2014 ze dne 3. 3. 2014. Tento souhlas se vydává za vlastníka a správce pozemku parc. č. 52/1 v k. ú. Písnice, nenahrazuje vyjádření k výkopovým pracím a neřeší zábor veřejného prostranství.

■ Neschvaluje záměr rekonstrukce objektu čp. 100 v ulici Ke Kašně, Praha-Písnice, v rozsahu studie, kterou předložila společnost Pragomedika, s. r. o. Ukládá odboru správy majetku a investic ÚMČ Praha-Libuš na tomto objektu zajistit běžné opravy a běžnou údržbu.

■ Schvaluje uzavření Příkazní smlouvy se společností Osigeno – veřejné zakázky a dotace, s. r. o., na administraci zjednodušeného podlimitního řízení na veřejnou zakázku „Nové garáže JSDH Libuš“ za cenu 42 500 Kč včetně DPH.

K tisku připravily
Michaela Kratochvílová,
Petra Janáčková a Hana Kolářová



The Prague Education Festival

Ve dnech 14.–16. listopadu se uskutečnil v pražském Veletržním paláci dosud největší festival vzdělávání v ČR nabízející pohled na současné a především budoucí trendy ve vzdělávání našich dětí pro 21. století.

Více než 400 vystupujících z celkem pěti zemí v čele s odbornými kapacitami z oblasti českého školství pojmenovalo dosavadní trendy ve vzdělávání a představilo společnou vizi pro nadcházející desetiletí. To vše na celkem 135 seminářích, workshopch a diskusích v pásmu téměř 190 hodin!

Slavnostní zahájení festivalu a úvodní představení školské politiky státu prezentoval Robert Plaga, ministr školství ČR. K perspektivám studia a přípravy budoucích učitelů na své povolání vystoupila Vladimíra Spilková, expertní konzultantka úspěšného projektu *Učitel naživo*, který ve dvouletém cyklu připravuje na učitelské povolání nejen absolventy pedagogických fakult, ale také absolventy jiných studijních oborů. V dalším bloku představil významný český nakladatel Jiří Fraus svoji autorsky ucelenou nabídku kvalitních tištěných

i elektronických učebnic, oceněných odborníky na mezinárodním knižním veletrhu ve Frankfurtu nad Mohanem.

Edukační inspirace z Finska – dle dat OECD celosvětového lídra ve vzdělávání žáků a studentů – přiblížili její představitelé Kirsti Longa, Jouni Kangasniemi a Kalle Komulainen.

V průběhu třídenního festivalu byla diskutována celá řada témat: jednotné přijímací zkoušky, sociální aspekty vzdělávání na českých školách, uplatnění absolventů středních škol i regionální školství prezentované ředitelem české odborné vzdělávací společnosti EDUin, s níž naše městská část Praha-Libuš úspěšně spolupracuje již několik let.

Důležitým předmětem diskusí bylo rovněž téma veřejnoprávních médií a jejich role ve výchově a vzdělávání dětí, dále otázky nad tím, jak poznat dobrou školu, či diskuse o roli rodičů jako partnerů škol. Velmi zajímavé byly i příklady inspirací z firem.

Program této vícedenní akce byl zakončen v předvečer 17. listopadu Festivalem svobody Listopad 89 očima žáků a studentů.

The Prague Education Festival, největší vzdělávací festival za uplynulých třicet let, vnímají zaintereso-

vaní odborníci České republiky jako výjimečnou příležitost a především nejvyšší čas na změnu, jak zněl i podtitul festivalu, v oblasti vzdělávání v naší zemi.

*Ing. Lenka Koudelková,
místostarostka pro oblast vzdělávání,
školství, sociální a tělovýchovy
Foto: Lenka Koudelková*



**VZDĚLÁVÁNÍ
A ŠKOLSTVÍ**



Balíčky pomoci pro znevýhodněné

Balíčky potravinové a materiální pomoci jsou k dispozici pro seniory, zdravotně znevýhodněné spoluobčany a matky/otce samoživitelé, kteří jsou ve finanční tísní.

Charita Praha-Chodov má opět k dispozici balíčky potravinové a materiální pomoci. **Poukázky** jsou u koordinátora sociální pomoci MČ Praha-Libuš a potřební spoluobčané si je mohou vyzvednout (až do odvolání) každé pondělí od 14.00 do 16.30 ho-

din na pracovišti: ÚMČ Praha-Libuš, K Lukám 664. Doporučujeme schůzku sjednat předem na tel. č.: 604 740 696.

Výdejní místo balíčků je na adrese: U Modré školy 1/2337, Praha-Chodov, vždy **v pondělí 17.00–18.00 hod. a ve čtvrtek 9.00–10.00 či 10.30–11.30 hod.** na parkovišti před Komunitním centrem Matky Terezy (v bezprostřední blízkosti konečné Metra C Háje).

Miloš Hájek, koordinátor sociální pomoci MČ Praha-Libuš



Kontakt na koordinátora sociální pomoci

Koordinátor sociální pomoci MČ Praha-Libuš je zde pro vás, můžete se přijít i pouze poradit. Komunikovat s ním lze písemně po e-mailu nebo telefonicky. Na pracovišti Úřadu MČ Praha-Libuš, K Lukám 664, je přítomen každé pondělí od 13:30 do 17:30 hodin, případnou návštěvu je vhodné domluvit předem telefonicky.



Koordinátor sociální pomoci

Miloš Hájek

koordinatorpomoci@praha-libus.cz

K Lukám 664,
142 00 Praha 4 – Libuš

Tel.: 604 740 696



Změny v systému svozu odpadu v Praze

SMĚSNÝ KOMUNÁLNÍ ODPAD (SKO)

Co je nového v nakládání s komunálním odpadem v roce 2020?

- Praha rozšiřuje služby v oblasti sběru bioodpadu o celoměstský nádobový svoz rostlinného bioodpadu.
- Rozšiřuje se počet domovních i venkovních stanovišť tříděného odpadu.
- Zvyšuje se poplatek za směsný komunální odpad (černé popelnice) o 30 %.

Proč se černé popelnice zdražují?

Od roku 2005 byl poplatek stejný, přestože náklady na svoz a likvidaci narostly – spolu s průměrnou pražskou mzdou – víc než o třetinu. Zvýšení poplatku pouze dorovnáva rozdíl mezi skutečnými náklady obce na svoz a odstranění SKO a tím, co se vybere na poplatek. I přes deklarovaná zdražení poplatku za odvoz směsného odpadu bude část nákladů na zajištění svozu a odstranění SKO i nadále hradit město. Navíc veškeré další služby spojené se zajištěním svozu barevných kontejnerů, provozem sběrných dvorů, provozem kompostárny atd. jsou také plně hrazeny z rozpočtu města a občan může tyto obecní benefity využívat zcela zdarma.

Můžu přesto ušetřit?

Ano! Veškeré barevné popelnice a tříděný odpad jsou zdarma. Počet třídících hnízd se zvyšuje ve spolupráci s městskými částmi. Pokud si pořídíte navíc hnědou nádobu na bioodpad za výhodných podmínek, pečlivým tříděním pak lze množství směsného odpadu snížit na úplné minimum. Nebude tedy potřeba mít černých popelnic tolik, tak velké a svážen je tak často.

Kolik bude stát nádoba na směsný komunální odpad?

Cena nádob na směsný komunální odpad od 1. 1. 2020 je uvedena v tabulce dole.

BIOODPAD

Proč je sběr bioodpadu zpoplatněn?

Město od 1. 1. 2020 přebírá do svého obecního systému již existující službu svozu bioodpadu rostlinného původu,

kterou v Praze zajišťovaly svozové odpadové společnosti, zejména Pražské služby, a. s. Město se rozhodlo tuto službu převzít s tím, že zachová princip finanční spoluúčasti vlastníka nemovitosti, ale jen ve výši 50 % oproti ceně spol. Pražské služby pro rok 2019. Město tedy fakticky tuto službu zlevnilo o 50 % s tím, že ostatní náklady na svoz a další nakládání s bioodpadem uhradí ze svého rozpočtu. Zachování minimální finanční spoluúčasti je jistou podobou záruky, že služba bude využívána pouze těmi vlastníky, kteří budou mít skutečný zájem rostlinný bioodpad třídít a předávat městu v požadované kvalitě. Primárním zájmem města je získat čistý a kvalitní materiál rostlinného původu, neboť výsledné složení bude mít přímý vliv na způsob, jakým bude s bioodpadem v rámci městského systému dále nakládáno. Pokud bude kvalita vysbíraného bioodpadu dobrá, bude přednostně využíván na kompostárnách v Praze a ve Středočeském kraji.

Kolik bude stát nádoba na bioodpad?

Cena nádob na bioodpad od 1. 1. 2020 je uvedena v tabulce nahoře.

Nádoby na bioodpady bude možno objednat v celoročním nebo sezónním režimu svozu.

Proč jako živnostník budu platit stejnou cenu jako doposud?

Obec je dle zákona č. 185/2001 Sb., o odpadech, ve znění pozdějších předpisů, povinna zajistit místa pro odkládání veškerého komunálního odpadu produkovaného fyzickými nepodnikajícími osobami na jejím katastrálním území. Obec je následně i původcem vysbíraného bioodpadu a přebírá za něj zodpovědnost. Z toho důvodu můžeme nabídnout fyzickým osobám při převzetí systému pod město 50% slevu. Živnostníci jsou dle zákona o odpadech sami původci odpadu, který vzniká při jejich činnosti, a jsou povinni jej předávat odpovědně osobě. Jestliže při jejich činnosti vzniká bioodpad rostlinného původu, jsou povinni tento odpad předat oprávněné osobě, typicky svozové společnosti, a řídit se jejím ceníkem za danou službu.

Poplatek za svoz bioodpadu za měsíc v Kč

četnost/týden	1x za 2 týdny	1x týdně	2x týdně
120 litrů	56	112	224
240 litrů	90	179	359

Komu, kdy a jak budu nově platit svoz bioodpadu?

Svoz bioodpadu je pro vlastníky nemovitostí volitelný a poplatek za svoz bioodpadu je nastaven v podobném režimu jako poplatek za směsný komunální odpad, tzn. plátcem poplatku je vlastník nemovitosti. V případě požadavku týkajícího se platby poplatku kontaktujte písemně nebo osobně správce poplatků za odpady na adrese: odbor daní, poplatků a cen Magistrátu hl. m. Prahy, oddělení poplatků za odpady, Jungmannova 35/29, Praha 1, PSČ 110 00, kancelář č. 501, V. patro, id DS 48ia97h.

Kdy mi nádobu na bioodpad přivezou?

Požadavek bude svozová společnost evidovat prostřednictvím změny Prohlášení plátce poplatku a nádoba bude dodána v co nejkratším termínu, který se bude odvíjet od logistických možností svozové společnosti.

Hnědou popelnicí na rostlinný bioodpad už mám. Co přinese změna pro mě?

Převzetím služby pod správu města je pro vlastníky nemovitostí, tedy pro ty, kteří již nyní využívají nádobu na bioodpad, cena služby svozu bioodpadu snížena o 50 % oproti cenám spol. Pražské služby, a. s., platným v roce 2019. Ostatní náklady spojené se zajištěním nové služby budou hrazeny z rozpočtu města. Město zároveň navíc umožní objednat si kromě četností svozu 1x za 14 dní i častější odvoz, a to 1x nebo 2x týdně. V ceně za svoz bioodpadu je kalkulováno rovněž jedno umytí sběrné nádoby za rok.

Proč je dobré rostlinný bioodpad sbírat odděleně?

Podíl rostlinného bioodpadu ve směsném komunálním odpadu je cca 20 % a tento podíl lze následně využít na kompostárně, kde řízeným procesem

vzniká cenný kompost pro obohacení půdy živinami. V případě, že není bioodpad sbírán odděleně, končí bioodpad společně s ostatním směsným komunálním odpadem v zařízení na energetické využití odpadu (ZEVO Malešice), kde jeho potenciál není dostatečně využit.

Jaké další výhody pořízení hnědé nádoby má?

Další nespornou výhodou, kromě zhodnocení surovin pro výrobu kompostu, je snížení objemu směsného komunálního odpadu, s čímž souvisí i snížení počtu nádob na směsný komunální odpad, a tedy úspora nákladů domácnosti.

Jak si můžu zajistit hnědé popelnice?

O nádobu na bioodpad lze požádat osobní návštěvou některého kontaktního centra svozové společnosti, která sváží odpad na území MČ Praha-Libuš.

Co do popelnice na bioodpad patří?

- zbytky ovoce a zeleniny, slupky (včetně citrusových plodů)
- čajové sáčky, kávová sedlina včetně papírových filtrů
- papírové proložky od vajec
- květiny (BEZ celofánu, šňůrky a květináče)
- tráva, plevel, drny se zeminou
- košťály a celé rostliny, zbytky rostlin
- listí
- větve keřů i stromů
- piliny, hobliny, kůra, štěpka
- seno, sláma
- vychladlý popel ze spalování dřeva

Co nepatří do popelnice na bioodpad?

- maso, masové omáčky, vývary, kosti, kůže
- mléčné výrobky
- vajíčka, včetně skořápek
- zbytky z kuchyní rostlinného původu, které obsahují suroviny živočišného původu (pokrmky z masa, z vajec a mléka)
- zbytky z kuchyní jako prošílé pečivo, těstoviny, knedlíky
- skořápky z ořechů, pecky z ovoce
- jedlý olej a tuk
- zvířecí trus, moč a hnůj jako podstýlka domácích zvířat včetně exkrementů
- peří, chlupy, vlasy
- uhynulá zvířata
- kontaminované piliny, hobliny, kůra, štěpka
- nebezpečné odpady
- obalové materiály
- papírové kapesníky, ubrousky

Zdroj: Magistrát hl. m. Prahy, zkráceno (red)

Poplatek za svoz směsného komunálního odpadu za měsíc v Kč

četnost/týden	1x za 2 týdny	1x týdně	2x týdně	3x týdně	4x týdně	5x týdně	6x týdně	7x týdně
70 litrů	112	199	373	-	-	-	-	-
80 litrů	112	199	368	-	-	896	-	-
110 litrů	134	242	454	667	878	-	1 307	-
120 litrů	133	242	436	655	883	1 043	1 242	1 440
240 litrů	212	394	762	1 078	1 431	1 671	2 071	2 471
360 litrů	304	555	1 030	1 503	1 997	2 480	-	-
660 litrů	553	998	1 890	2 782	3 673	-	-	-
1 100 litrů	770	1 388	2 601	3 838	5 060	5 915	7 458	9 001



Svazová společnost	Kontaktní adresa	Telefon	e-mail
Pražské služby, a. s.	Praha 1, Jungmannova 35/29	284 09 15 01, 284 09 15 03, 284 09 84 48	info@psas.cz prohlaseni2@psas.cz
Pražské služby, a. s.	Praha 6, Proboštská 1	284 09 14 26, 284 09 14 28	info@psas.cz prohlaseni3@psas.cz
Pražské služby, a. s. (pouze pondělí a středa 10–18 hod.)	Praha 4, Antala Staška 80b	284 09 15 01, 284 09 15 03, 284 09 84 48	info@psas.cz
Pražské služby, a. s.	Praha 9, Pod Šancemi 444/1	284 09 15 01, 284 09 15 03, 284 09 84 48	info@psas.cz
Pražské služby, a. s. (ZEVO Malešice)	Praha 10, Průmyslová 615/32	284 09 14 57, 284 09 14 58	info@psas.cz prohlaseni4@psas.cz

Provozní hodiny kontaktních míst:

Pondělí 8:00–18:00

Úterý 8:00–17:00

Středa 8:00–18:00

Čtvrtek 8:00–17:00

Pátek 8:00–15:00

VÁNOČNÍ STROMKY DO POPELNIC NEPATŘÍ

V případě, že máte veřejně přístupnou popelnici nebo kontejner na směsný odpad, vánoční stromky lze volně odložit vedle nich, v ostatních případech (čínžovní a rodinná zástavba nebo nádoby v kleci) prosíme o odložení vánočních stromků k nejbližším kontejnerům na tříděný odpad.

Vyhozené vánoční stromky rozhodně nepatří do nádob na směsný odpad, protože výrazně snižují jejich kapacitu.

Lidé by měli stromky vyhazovat nejlépe den před odvozem komunálního odpadu, aby nedocházelo k jejich přílišnému hromadění v ulicích po zbytečně dlouhou dobu. Stromky jsou do vozů na komunální odpad nakládány v běžných svazových dnech a jejich odvoz bude probíhat po celý leden a únor.

Výjimka platí pro umělé stromky. Pokud už stromek dosloužil, rozhodně nepatří do kontejneru na tříděný či směsný odpad, ale do sběrného dvora.

Tisková zpráva Pražské služby, a. s.

KALENDÁŘNÍ STRÍPKY



TÉMA

Prosinec 2019

Vážení přátelé, vánoční reklamou v obchodech sdělují, že si k nám opět našli cestu měsíc prosinec.

Jeho název je ve většině jazyků odvozen od latinské číslovky „decem“, tj. desátý měsíc starořímského kalendáře. U nás přetrvávalo staré slovanské pojmenování prosinec – měsíc prasečích zabijaček. V ostatních slovanských jazycích čerpá tradice z jiných podnětů; např. polský výraz „grudzien“ či ukrajinský „hrudeň“ nám tento měsíc definují jako měsíc zmrzlých hroud nebo hrudek na povrchu polí. To běloruský „sněžan“ již počítá s jejím zakrytím bílou peřinou...

2. 12. má svátek Blanka a je Mezinárodní den počítačové gramotnosti a vyměnění otroctví. 3. 12. na Svatoslavu či sv. Františka Xaverského je připomínán Mezinárodní den postižených; ve starém Římě tou dobou probíhávaly oslavy Bona Deu (Dobré bohyně) vyznačující se vzájemnými návštěvami spojenými s předáváním dárek. Někdy i dobré zvyky mají náštěstí železnou košili... Takovým oblíbeným dárkem prý tehdy byly teplé podvlékačky (subligaria), což na prahu zimy jistě obdarované potěšilo.

4. 12. je sv. Barbory a naše děvčata asi nezapomenou na dávnou tradici dát si do vázičky odstříženou větévku barborku, která by měla do Vánoc vykvést, a potvrdit tak jejich naději na brzký svátek. Naši předkové říkali: „Je-li Barborka na blátě, Vánoce budou na ledě“ a opačně, však uvidíme.

4. 12. též připomínali sv. Osmunda, ochránce ochrnutých a pomocníka proti kýle, zlomeninám, šílenství i bolení zubů. Jako takový býval jistě vzýván, zvláště někdy, velmi vroucně! Byl to původně Norman, syn hraběte Jindřicha z Seezu ve Francii, který se dostal do Anglie jako asi 30letý hraběcí kaplan při invazi Viléma Dobyvatele v r. 1066. Zastával vysoké hodnosti – r. 1072 byl jmenován kancléřem nad pozemkovým fondem a zřejmě byl autorem Pozemkové knihy *Domesday Book*. R. 1078 se stal biskupem ze Salisbury, kde založil tamní kapitulou. Miloval knihy, jak jejich psaní, tak i výrobu. Sám je prý i vázal. Dohlížel na stavbu chrámu Old Sacrum, v němž byl r. 1099 také pohřben. Býval široko daleko znám jako úspěšný léčitel a účta k němu přetrvávala až do jeho kanonizace v r. 1457. 4. 12. 1989 došlo v Československu ke zrušení tzv. „výjezdních doložek“, od té doby je možné cestovat pouze na cestovní pas.

5. 12. má svátek Jitka a tento večer chodí populární Mikuláš, jenž nosí (podotýkám, že hodným dětem) chutné dárky a velí svým pomocníkům – andělům a čertům. 8. 12. slaví Květoslavy, 9. 12. Vratislavové a našim politikům můžeme připomenout i Mezinárodní den boje proti korupci, jen pro jistotu... 11. 12. slaví Dany a v r. 1949 vzrušil naši veřejnost tzv. zářez v Čihošti, kdy se v průběhu mše samovolně pohyboval křížek v kostele nad kazatelnou. Bohužel, tamní kněz Josef Toufar byl neprodleně zatčen a při výsleších zemřel.

12. 12. přejeme Simonám, 13. 12. Lucíím a 15. 12. Radanám i Radanům. 21. 12. přivítáme první zimní den a po proběhlém zimním slunovratu nám od 22. 12. započne nové znamení Kozoroha. V Praze r. 1949 začala stavba velkého pomníku J. V. Stalina, který však byl za šest let na to zničen odstřelem. 23. 12. má svátek Vlasta a v r. 1989 došlo k slavnostnímu přestřihávání hraničních plotů, nejdříve v oblasti Rozvadova.

24. 12. je zde dětmi toužebně očekávaný Štědrý den, jinak mají svůj svátek i Adamové a Evy. Říkávalo se i: „na Adama a Evu často čekejte oblevu“. 25. 12. je státní svátek Boží hod vánoční a do 15. stol. se u nás od toho dne počítal již další rok. Tento způsob je již dokonce znám jako „invens Pragen-

sis“, tj. pražský způsob. 26. 12. máme opět státní svátek – druhý svátek vánoční, nazývaný podle sv. Štěpána Prvomučedníka. Toho si nepopletme se sv. Štěpánem Uherským, který je oslavován 16. 8. Letos uplyne již 15 let od velké vlny tsunami, jež po podmorském zemětřesení poničila rozsáhlé oblasti tichomořských pobřeží a způsobila úmrtí více než 250 000 lidí. Díky praotci Čechovi nám alespoň tohle snad nehrozí... 30. 12. oslavují Davidové a 31. 12. se na Silvestra rozloučíme s uplynulým rokem.

Vážení přátelé, vám všem zmíněným i nezmíněným patří srdečné: Všechno nejlepší na svátky i do nového roku 2020! Ať se nám všem daří!

Jaroslav Melichar

Vánoční třípísmenná lušťovka

(viz tajenka)... přejeme krásné a pohodové vánoční svátky a šťastný nový rok 2020! Redakce měsíčníku U nás

1. Latinský pozdrav | 2. Sluchové orgány | 3. Ukazovací zájmeno
4. Římsky 2010 | 5. Včelíny | 6. Národ | 7. Končetiny | 8. Okraj látky
9. Název pracího prášku | 10. Beethovenova symfonie („... na radost“)
11. 365 dní | 12. Kolos | 13. Kus ledu | 14. Vysoušeč vlasů | 15. Latinský vejce
16. Část plotu | 17. Nýbrž | 18. Průmyslová rostlina

1	2	3	4	5	6	7	8	9	10	11	12	13	14	15	16	17	18

Řešení najdete na zadní straně časopisu.

Připravil Martin Zikeš

Říjnové vítání občánků

Dne 9. října 2019 slavnostně přivítal pan starosta Jiří Koubek do naší městské části Praha-Libuš 20 nových občánků. K této příležitosti pak proběhlo 23. října i tradiční vysazení stromu.

Děti z mateřské školy Lojovická si se svými učitelkami připravily milý program pro své budoucí kamarády. O fotografickou dokumentaci se postarala profesionální fotografka z místního fotoateliéru Fotostudio Libuš. Po proslovu pana starosty obdrželi rodiče děti drobnosti na památku a maminky květinu. A díky dárečkům z obchodu Dětský dům na Dobronické ulici dostali naši noví občánčí i něco navíc, děkujeme.

Přejeme dětem a jejich rodičům hodně šťastných chvil, které budou společně prožívat.

*Renáta Sobíšková,
odbor správní a školství
ÚMČ Praha-Libuš*

*Foto: Kristina Thaler (vítání občánků)
a Renáta Sobíšková (sázení stromu)*



KNIŽNÍ PROSINEC

Vánoční kaleidoskop

 Městská knihovna v Praze

„Vydechne staré harmonium,
zavoní závor na celý dům, kočič-
m stříbrem posype římsy sních
– pojď zpívat o Vánocích.“

Tak nás takřka před čtyřiceti lety ponoukal z drážek LP desky zpěvák Jiří Štědrý. Písničku si můžete poslechnout i dnes a my s ní přeskočíme další desetiletí, abychom navštívili Čechy přelomu 19. a 20. století.

Tehdy se v časopisech objevovaly povídky, které mohou dodat malinko lesku i současným svátečním chvílím. Z literárního hlediska nic moc, ale v čase, kdy má jehličí nejsilnější aroma a vanilkové rohlíčky tu správnou chuť, je to, jako když otevřete starodávnou babiččinu skříň s prádlem provoněným levandulí, kdoulemi či mateřídouškou. Znovu nás těší, že se v příbězích a epizodkách sirotci dostanou do milující rodiny, že nemocným a chudým svitne naděje v podobě empatického přítele, že se i pod vánočním stromem nacházejí partneři, aby si odpustili nebo spolu prožili šťastný život. A když se na Štědrý den narodí miminko, pak ještě umocní povědomí legendy o příchodu Ježíška.

Nakladatelství Akcent vydalo několik „vánočních“ publikací. Nejvíce zastoupené jsou v nich povídky V. Pittnerové, V. Javořické, T. A. Bukové, V. Lužické, I. Hermannova, V. Kosmáka a najdeme tu řadu dalších. Názvy **Pokoj lidem dobré vůle, Pod sněhovou příkrývkou, Vánoční třpyt, Vánoční sen, Vánoční obrázky, Ve sněhové závěži, Vánoční tajemství** a jiné výběry povídek nás přenesou do minulosti. Proč ne, vánočních příběhů není ni-

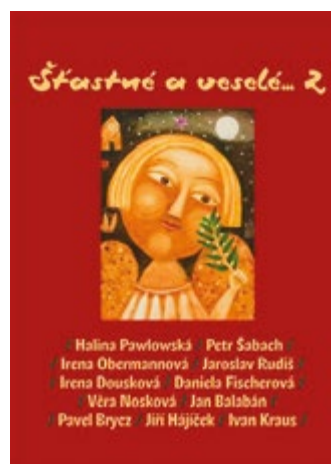
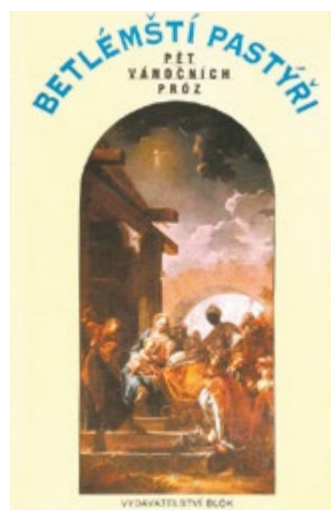
kdy dost – ztratily se v záplavě reklam a všudypřítomných receptů a musíme dlouho hledat, chceme-li si nějaký přečíst. Za všechny několik střípků:

Otec spisovatele Karla Klostermanna (jak dokládá povídka **Vánoce pod sněhem**) strávil první „doktor-ský“ Štědrý den v České Huti v rodině Abelů. Odtud ho odvolali k případu smrtelně raněného dřevorubce, po kterém zbyla žena s dětmi. Strašlivá sněhová bouře uvěznila všechny v chalupě, kam se až po čtyřech dnech dostává světlo díky sousedům s lopatami.

V **Povídce skoro štědrovečerní** autora J. V. Flose si paní radová usmyslí, že bude mít takový lustr jako zámožní známa. Ač pan rada zběhá celou Prahu, trmácí se bez úspěchu – podobné svítidlo nikde nemají. Až u Václavského náměstí v malém obchodě se podaří žádané koupit. Pod vánočním stromem však zažije celá rodina překvapení, jaké obvykle nastane, shání-li všichni úporně jedinou věc...

Jak vypadal **Štědrý večer drotárka**, který se už jako mladinký musel postavit na vlastní nohy a vydělávat po vesnicích? Za rok služby u faráře si hoch vydělal dost, aby mohl jet k rodičům. Od vlaku je to ještě kus cesty, kterou chlapci znesnadňuje mráz a chumelenice. Přepadá ho únava a pod sněhovou příkrývkou navěky usíná...

Osamělý suplent bloudí vánočními ulicemi v povídce I. Hermannova **Hvězda betlémská**. Nakupující dívka ho považuje za poslíčka a hned ho pověří donáškou různých dáreků domů. Teprve tam se ukazuje trapný omyl, ale



zároveň štěstí – dívčin otec totiž zjistil mladému učiteli zaměstnání, což je nejlepší dárek k Vánocům.

Současnost není in české vánoční příběhy bohatá, ale přece se jich pár najde. Například jedna z řady historických detektivek oblíbeného autora V. Vondrušky se odehrává v době Vánoc. Pod názvem **Adventní kletba** se skrývá další případ královského prokurátora Oldřicha z Chlumu, kterého sněhová bouře zahnila na hrad Krašov. Oldřich viděl pád jakési postavy z okna, ale mrtvý nebyl nalezen. Vražď přibývá a s nimi se nabízí i motiv související se ztraceným stříbrným pokladem. Čas se krátí – zločiny je třeba vyřešit do konce adventu.

Povídky najdeme v knize **Betlémskí pastýři**. Přináší pět próz katolických autorů F. Křeliny, F. Odvalila, J. Knapa, J. Durycha a J. Čepa.

Ryze současní čeští spisovatelé soustředili své povídky do sbírek **Šťastné a veselé** (1. a 2. díl). Těšit se můžete např. na prózy Pawlowské, Šabacha, Obermannové, Rudiše, Douskové, Fischerové, Noskové, Balabána, Bryce, Hájíčka, Ivana Krause a dalších. Pro celou rodinu je určen reprezentativní titul **Vánoční kniha**.

Společně můžete objevovat díla H. Ch. Andersena, A. S. Puškina, O. Henryho, ale i K. Čapka.

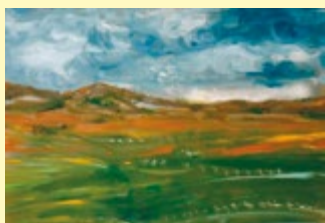
O Vánocích by knižka neměla být zapomenuta, mnoho čtenářů se na takový dárek těší. Dveře poboček Městské knihovny v Praze jsou otevřeny i v adventu, takže si můžete nadělit pohodu nejen s knížkou a časopisem, ale i s pěkným filmem, cédéčkem či společenskou hrou.

Krásné Vánoce čtenářům přeje:

Iva Karásková, knihovna Krč

 Městská knihovna v Praze

MĚSTSKÁ KNIHOVNA V PRAZE
POBOČKA MODŘANY
Vazovova 3229/1



3. –30. prosince 2019

Výstava obrazů Olgy Doležalové Českomoravská vysočina a Brdy

krajina v kombinované technice, tuš, barvy, akvarely, pastely
Vstup zdarma

Doučování s **Novou školou pro děti základních a středních škol**
každou středu od 17.00 do 19.00. Doučování je zdarma.

ČTENÁŘSKÝ KLUB ZŠ PÍSNICE



I prvňáčkové už mohou „číst“ knihy

Prvňáčkové koncem října ještě neumí číst, ale to neznamená, že by nemohli pracovat s knihou. Vybrala jsem jim knihu od Rotraut Susanne Bernerové Noc.

Jednoduchou řečí obrázků vypráví renomovaná autorka a ilustrátorka dětských knih příběhy všedního dne, obratně a vtipně splétá dohromady drobné epizody. „Malý čtenář“ může v knížce hledat postavičky a zvířátka a sledovat, co dělají od první do poslední stránky. Knížka podporuje pozorovací schopnosti, podněcuje fantazii, rozvíjí jazyk, rozšiřuje slovní zásobu a schopnosti vyprávět. I když neobsahuje texty, děti si v knize „čtou“. Jednotlivé postavy vytváří příběhy, které děti hledají v obrázcích. Děti vidí, co dělají různí lidé na různých místech – ve městě, na farmě, v parku.

Každý žák měl možnost si vybrat jakoukoli postavu a vyprávět svůj vlastní příběh. Na závěr ve skupinách společně tvořili koláž noci ve městě, v lese nebo na farmě.

Rotraut Susanne Bernerová, německá grafička a ilustrátorka, se zaměřuje na knihy pro děti a mládež. Ilustrovala více než osmdesát knih a více než osmi stům navrhla obálky. Proslavila ji série dětských knih s názvem *Wimmelbilderbuch*, jichž se v patnácti zemích světa prodalo přes půl milionu výtisků. Za svůj přínos jako dětská ilustrátorka byla finalistkou bienále mezinárodní ceny Hanse Christiana Andersena v letech 2002, 2004 a 2014 a v roce 2016 cenu získala. Pokud si vyberete jakoukoliv její knihu, nemůžete vybrat špatně – jsou krásně ilustrované, nápadité, kvalitně vyrobené. Zaujmu předškoláka i školáka.

Lenka Veisová



Žifulíci na Libuši a vlastně i trochu v Písnici

Libušská rodačka Kateřina Krobová napsala, nakreslila a nakladatelství Grada právě vydalo knihu pro děti Žifulíci – neposední trpaslíci z Hrádečku.

Žifulíci se sice odehrávají v podhůří Krkonoš v hrádečkovském lese, ale jeden z příběhů se stal na Libuši a vlastně i trochu v Písnici. Strašák Fanda, který se zabydlel synovi Kateřiny pod postelí, přišel z písničky polí.

Ve školce Mezi Domy se kniha s úspěchem čte, a Žifulíci se tedy u nás pomalu zabydlují. Jeden je v Rokli, několik jich bydlí v hrncích ve školkové ji-

delně, další se usadil v meteo stanici, i když ta už je mimo naše území.

Kniha je psaná formálně pro děti od pěti let (autorčinu synovi byly tři, když s Žifulíky začali). Baví ale i děti od čtyř let a taky prvňáky, druháky, a dokonce i sem tam třetáky.

„Další vyprávění mi umožňují samotné děti, protože ony Žifulíky potkávají a vypráví mi o nich. První z nich byl podzemní Brouček Libušák, který se stará o kořeny rostlin. Doufám, že se mi povede i z gruntu libušskopisnická knížka, příběhů máme dost!“ říká Kateřina Krobová a pokračuje: „Pokud vaše děti narazí na nějakého Žifulíka, dej-

te mi o něm prosím vědět, ráda jeho obrázek a popis zařadím do naší žifulíčí galerie. Podle mojí zkušenosti stačí postavit venku domek z klacíků, listů nebo kůry anebo doma třeba z krabice od bot a dřív nebo později se určitě nějaký Žifulík nastěhuje. Své Žifulíky můžete posílat na: zifulici@zifulici.cz.“

Žifulíci podstoupili 30. září křest. Jejich kmotry se stali herečka Veronika Freimanová a písničky pediatr Jindřich Pohl. Následoval žifulíčí mejdan pro děti 4. listopadu. „Četli jsme si hrou, hráli jsme si čtením, vytvářeli Žifulíky a bylo nám spolu všem moc fajn. Odpoledne pro mne udělali kamarádi. Jen tak. Za knihu. Z radosti. A dali si s tím poměrně dost velkou

Debata

Příspěvky v rubrice Debata vyjadřují výhradně názor autora, který se nemusí shodovat s názorem vydavatele či redakce. Rozsah příspěvku v rubrice je max. 3500 znaků bez mezer. Je možno připojit fotografie či jiné grafické podklady – rozhodnutí o jejich otištění a rozměru je v kompetenci redakční rady a grafička.

REAKCE NA ČLÁNEK „NIC NEUDĚLAL, OBVIŇUJE DRUHÉ“

Neztotožňuji se s argumentací pana Koubka. Pro zachování SOU potravinářského neudělal bohužel vůbec nic, a navíc stojí za iniciováním jeho likvidace, což je potvrzeno jeho hlasováním ze dne 6. června 2019 jakožto člena Výboru pro výchovu a vzdělávání ZHMP. Mýtím rukou s odkazováním na jeho hlasování pro opoziční návrh na zastupitelstvu MČ Libuš pro zachování učiliště (pozn. což se dá ověřit zvukovým záznamem z jednání ze dne 17. června 2019) chce navodit atmosféru, že za nic nemůže a že byl sám aktivní pro zachování učiliště. Je velmi smutné, že pan Koubek klesl ve svém příspěvku tak hluboko, že do diskuse zatahuje členy mé rodiny, což je zcela pod úrovní vystupování starosty městské části.

Petr Novotný,
zastupitel Písnice & Libuš jinak

práci,“ děkuje Kateřina Krobová. Součástí mejdanu totiž byla i vydařená divadelně-výtvarná dílna.

Z podkladů Kateřiny Krobové (red)
Foto: www.zifulici.cz
Kresby: Kateřina Krobová





Rodinné centrum Kuřátko

Adresa: Klub Junior, Na Okruhu 395/1, Praha 4 – Libuš
Mobil: 777 001 719; 773 939 093 | **E-mail:** rckuratko@gmail.com
Web: www.rckuratko.cz | **Facebook:** www.facebook.com/rckuratko
 Víte, že můžete dostávat informační mail (1x měsíčně) s programem?
 Stačí vyplnit GDPR formulář přímo v Kuřátku nebo na: www.rckuratko.cz.

PROSINEC 2019

Dopolední programy

9:30–11:30 pouze program Kuřátka jdou za vrátka 10:00–12:00

Neení-li uvedeno jinak, 1 lekce stojí 110 Kč/rodinu (permanenka na 10 vstupů), 130 Kč/rodinu (permanenka na 3 vstupy), další info na: www.rckuratko.cz.

Pondělí: VÝTVARKA s Luckou N. (2–6 let) – i s nejmenšími dětmi lze krásně tvořit, doplněno o četbu z knížky
Úterý: MONTESSORI HERNÁ s Klárou (1–4 roky)

Středa – sudé týdny – 11. 12. – KUŘÁTKA JDOU ZA VRÁTKA s Bárou a Janou (1–6 let), venkovní hravě-naučný program s Montessori prvky pro děti (na téma aktuálního měsíce) – začátek 10:00

Středa – liché týdny – 4. a 18. 12. – **MÁMY SOBĚ** s Andreou, ženský kruh pro maminky a pro těhotné s tématy, která si samy zvolíte – porody, kojení, výživa, výchova, děti samozřejmě vítány; 100 Kč

Čtvrtek: MONTESSORI HERNÁ se Zuzkou (1,5–6 let)

Pátek: DĚTSKÉ HÝBÁNKY S RYTMIKOU s Luckou Ch., skotačení s dětmi v Kuřátku s říkadly, písničkami, dětské muzicírování



Předvánoční program

TĚŠÍME SE NA VÁNOCE – 15. 12., pátek dopoledne 9:30–11:30 (místo Hýbánek), přijďte k nám do Kuřátka s dětmi, ozdobíme stromeček, vyzdobíme vánoční dekorace, zazpíváme si koledy

Program pro dospěláky

Poslední ze seminářů MONTESSORI PRO RODIČE – **středa 4. 12.** – 19:30–22:00 hod., tentokrát na téma *Poznáme s dětmi svět (kosmická výchova)*, lektorka Mgr. Kateřina Tomešová

Přihlášky na programy a bližší informace (ceny kurzů, omluvy a náhrady ...) na: www.rckuratko.cz.

Těšíme se na vás, přijďte mezi nás!

S programy končíme 18. 12. 2019, těšíme se na Vás opět po Novém roce 6. 1. 2020.

Za RC Kuřátko Jana Krátká



Klub Junior

www.klubjunior.cz

Kontakt: Ing. Lenka Koudelková, tel.: 604 273 968,

e-mail: kjunior@centrum.cz, Praha 4, Na Okruhu 1, 142 00

AIKIDÓ VÍKEND S MEZINÁRODNÍ ÚČASTÍ

Bojové umění aikidó navazuje na tradici japonského budo – cesty válečníka. Vychází však z přesvědčení, že boj je nutné zastavit, nikoliv v něm zvítězit. Správným vedením a kontrolou situace je možné bez obav čelit nebezpečím a aktivně předcházet nepřiznivým okolnostem.

V čase druhého listopadového víkendu se v Klubu Junior sešli příznivci japonského bojového umění aikidó. Na tradiční podzimní víkend po-

řádaný oddílem Aikidó na Libuši jsme uvítali kromě Čechů také příznivce ze Švýcarska, Německa, Itálie, Slovenska i Slovinska. Intenzivní cvičení probíhalo v přátelské atmosféře pod vedením švýcarského učitele Bernharda Bolla, který se japonským bojovým uměním aikidó zabývá již více než 40 let. Všichni účastníci si odnesli nejen nové poznatky a řadu zážitků, ale především silnou motivaci k dalšímu cvičení a zlepšování se.

RNDr. Michal Hájek, odborný lektor

Foto: archiv Klubu Junior



výměnná inzerce

V Libuši otevíráme nové studio CERE GYM s lekcemi jógy a posilováním s vlastní vahou těla.



Začínáme! Můžete si přijít zacvičit na lekce jógy, core and mobility a feldenkrais do nově otevřeného studia CERE GYM.

Zaregistrujte se na novém webu www.archery-park.cz a rezervujte si své místo na lekci. Těšíme se na Vás.

Archery Park, Skalská 1058/5, 142 00 Praha 4 – Libuš
 e-mail: zahalkova@lkcere.cz, mobil: 603 456 978
www.archery-park.cz



Klub Senior

Klub Senior, K Lukám 664/1, 142 00 Praha-Libuš
 tel.: 244 021 424, 244 021 423 (Úřad MČ Praha-Libuš)

Milí přátelé, rok 2019 utekl jako voda, speciálně pro nás, seniory, čas rychle utíká. A již připravujeme program na poslední měsíc tohoto roku. V Klubu Senior nás spojuje velké přátelství, naše programy ovšem jsou nejen pro členy, ale i ostatní seniory. Přijďte a přesvědčte se!

PROGRAM NA PROSINEC 2019

A ZAČÁTEK LEDNA 2020

3. 12. Předvánoční výlet do dalekého zámku Hrádek u Sušice s prohlídkou zámku, s přátelským posezením za přítomnosti hudebního dua p. Votavky a s objednaným slavnostním pozdním obědem. Odjezd autobusu v 10 hodin od Eimů, návrat v 19.30 na stejné místo.

10. 12. Poslední den v klubu s rozlučkovou před vánočními svátky s překvapením. Věříme, že se vše vydaří.

17. 12. Akce Úřadu MČ Praha-Libuš: posezení seniorů v restauraci U Bezuchů s hudebním doprovodem a občerstvením. Nezapomeňte!

7. 1. Zahájení klubu v novém roce s přáním všeho nejlepšího a s poděkováním všem, kteří na náš klub a jeho chod nezapomínají – s vámi zcela jistě dokážeme vše, co si budeme přát.

KNIHOVNA

Knihovna v budově K Lukám je otevřena po celou dobu vánoční – každé úterý v obvyklém čase, tj. od 14.00 do 18.00 hod. Děkujeme všem čtenářům, že docházíte. Těží děkujeme paní Evičce, příjemné knihovnici, za její vstřícnost k návštěvníkům a i k našemu klubu, že je vždy ku pomoci.

*Za organizační výbor Klubu Senior
Zdena Prchlíková*


CTIBŮREK VÝTAHY s.r.o.



► MODERNIZACE
► VÝMĚNY VÝTAHŮ
► SERVIS
VŠECH VÝTAHOVÝCH ZAŘÍZENÍ

- výhodná poloha firmy vzhledem k vaší lokalitě
- specializace na výměny výtahů v panelových domech
- rychlý nástup na opravy
- vyprošťovací služba non-stop
- servisní práce i o víkendech a svátcích

HLAVNÍ PROVOZOVNA:
Jalodvorská 831, Praha 4

INFO:
tel. 241 724 600
fax. 241 724 599
GSM: 774 00 11 22
e-mail: cvytahy@cvytahy.cz

www.cvytahy.cz



Poukázka

Ocenění Vaší nemovitosti
dle aplikace  CenovaMapa.cz a  CeMapa zdarma

Pro uplatnění poukázky kontaktujte

Ing. Kateřina Teimlová

e-mail: katerina.teimlova@re-max.cz
www.katerinateimlova.cz

RE/MAX mobil: **606 688 058**
G8 Reality



STAVEBNÍ ŘEMESLA



Kompletní rekonstrukce na klíč
BLESK – stavební řemesla, s. r. o.
 Dobronická 50/9, Praha 4 – Libuš
 e-mail: fablesk@volny.cz
 mobil: 602 641 382

- Malířské, lakýrnické, sádkartonářské práce -
- Truhlářské práce, včetně výroby nábytku -
- Zednické práce, dlažby, obklady -
- Instalatérské, topenářské a elektro práce -
- Podlahové krytiny, obšívání koberců -
- Úklidové a vyklízecí práce, stěhování -
- Dodání a montáž plastových, euro oken a dveří -
- Dodání a montáž kuchyňských linek -

www.fablesk.cz

vosa

**TISK, NÁVRHY
VÝROBA
A INSTALACE
REKLAMY**

tel.: 603 226 226
vosareklama.cz

-  od vizitky po billboard
velkoplošný digitální tisk
-  PVC samolepky a polepy
řezaná grafika
-  grafické práce
návrhy a příprava dat
-  potisk triček
již od jednoho kusu



**Všem lidem dobré vůle
přejeme krásné a pohodové vánoční svátky
a šťastný nový rok 2020.**