



Klub Senior funguje i na dálku | Jak a kdy využívat veřejné sportoviště a dětské hřiště u písnické školy
Knižní stopy ve sněhu | Aktualizovaný adresář místních služeb



1	2
3	4
5	6

1 Předvánoční čas v písnické škole. 2 Mikuláš v libušské škole. 3 Mladí hasiči z Písnice zvládali virtuální schůzky respektující opatření proti šíření koronaviru. 4 Téma 46. ročníku soutěže Požární ochrana očima dětí bylo: Požáry v přírodě a jak jim zabránit. 5 Kolik lásky se vejde do krabice? V kuchyni ZŠ Meteorologická se připravují perníky pro seniory. 6 Libušští hasiči získali nové garáže pro svou techniku.

Foto: Petra Brodská, Jindra Němečková, archiv SDH Písnice, archiv ÚMČ Praha-Libuš a Ondřej Stašek

Klub Senior funguje i na dálku

Klub ve znamení přátelství stále žije! Dříve vytvořena přátelství fungují, a tak si máme stále co sdělovat, byť po telefonu či internetu. Posilujeme se vzájemně, abychom se nebáli, vydrželi a dělali vše podle vládních nařízení, což seniori nepodceňují.

Jedno však mrzí určitě všechny seniory – že tato doba je již dlouhá a stále jsme v napětí z vyvolávání strachu, ze zákazu vidět se, někteří dokonce i s rodinami. To nás seniory ovlivňuje, nevíme jak dál, dohání to až k depresím.

Drazí přátelé!

Na začátku pandemie jsme ve výboru tak trochu s lehkostí diskutovali, co teď... No nic, trochu se poohlédneme po okolí, budeme pracovat na zahrádce, budeme se věnovat svým koníčkům, četbě, plečení, vypravíme se na chatu a budeme dělat některé věci, na něž mnohdy nebyl čas nebo nálada. Čas však ubíhal a pomalu se ta doba odloučenosti měnila na nekončící... Příkazy a zákazy se nedodržovaly, hranice a školy byly uzavřeny a opět otevřeny a nakonec v září po rozvolnění byla situace tak špatná, že přišla znovu úplná uzavírka.

V této fázi a v tomto prosincovém čase opět roste obava, zda to tak znovu nebude, i když si tak moc přejeme, aby už byl zase normální život. Budeme však nuceni zvládnout i toto další obtížné období, abychom došli k cíli. Zvláště my nemocní seniori, a to většinou jsme, opatrujme se, koronavirus je zrádný. Musíme vydržet!

Víra ať nás posílí, láska ať nás naplní, naděje ať nám nikdy nechybí!

Tak se těším, abych vás milé seniory mohla obejmout a láskyplně s vámi popovídat, abychom mohli oslavit při dobrém občerstvení, se sklenkou v ruce, při krásných melodiích pana Václava Voňáčky a říci si vzájemně, jak to bylo pro všechny dlouhé a namáhavé. Vidím to jasně v barvách, s úsměvy na tvářích vás seniorů, jak to slavíme a jak jásáme. Tak nezdávejte nic a dělejte vše, abyste byli včas připraveni opět s námi vycestovat. Pan Malý ze zámků Dobříš pro nás udělá „předvánoční“ posezení kdykoli, jen když zvednu telefon a vyrazíme. Třeba to bude již v dubnu. Tak se pomaloučku připravujte. Zima uteče a jaro bude tady co by dup. A zatím vzpomeňme na pár ži-

votních pravd, které platily dříve a platí i dnes.

Třináctkrát moudrost k zamyšlení

Nemudruj o minulosti, nesni o budoucnosti, ale chop se okamžiku a uč se z této chvíle.

Některé věci můžeme vykonat jen jednou, a proto je třeba je dokončit.

Když miluješ, nikdy nic neztratíš, ztratíš jen tehdy, když se držíš v ústraní.

Lepší je zapálit malou svíčku než proklínat tmu.

Když děti vyrostou, pochopí, že nejkrásnějším darem jsou vzpomínky, které zůstávají.

Mnozí jsou unavení a nemocní ne z toho, že pracují moc, ale z toho, že pracují špatně.

Neplač, když na cestě životem klopytneš, je to jen známka toho, že kráčíš.

Učíme se od toho, koho milujeme.

Ti nejsilnější nejsou vždy vítězi. Vítězi jsou ti, kteří se nevzdávají, když se nedaří.

Přátelství je láska bez křidel. Nejkrásnější a nejlepší věci nemůžeš vidět, nemůžeš se jich dotknout, můžeš je jen cítit srdcem.

Ten kdo se ptá, je hlupákem pět minut, ten kdo se neptá, zůstává hlupákem navždy.

I cesta dlouhá tisíc kilometrů se začíná prvním krokem.

Přáníčka do nového roku 2021

Do nového roku přejeme vám srdečně, ať je úspěšný a cítíte se vytečně.

Do nového roku, který začal právě dnes, přejeme vám jen to, ať šťastní jste vy i váš pes.

Když přijde nový rok, neslavil by jenom cvok! Ať je zábava v plném proudu a skvělých lidí máte kolem hroudu.

Přejeme vám lásku, štěstí, úspěch, zdraví, do nového roku všechno, co vás baví.

Nový rok, to je sázka, nový rok to je láska, nový rok, to je štěstí, nový rok, to je zdraví. Tak ať vás na srdci blaží.

Do nového roku vám přeji hlavně hodně zdraví a překonání všech životních překážek.

To vám s láskou vzkazuje výbor Klubu Senior s mottem: Chráníme se a vydržíme!

*Za výbor Klubu Senior
Zdena Prchlíková*

Foto z akcí z roku 2019:

*Kristina Thaler, Vladimír Kuřna,
Štěpán Sedlák, Marta Mašková,
Alena Černá a Zdena Prchlíková*



Snímky připomínají akce seniorů v roce 2019.

Slovo starosty

Vážení občané, vstupujeme do roku 2021, do kterého vkládáme naději, že bude výrazně lepší než rok předcházející. Nikdo nevíme, jak dlouho důsledky covidové krize potrvají, nicméně spolu s vámi doufám, že se situace postupně vrátí do normálních kolejí a budeme se moci opět vidat při různých společenských akcích a při řešení problémů, které vás trápí.

V závěru roku došlo ke **dvěma změnám v zastupitelstvu městské části**. Odstěhoval se zastupitel Josef Makovský, a tudíž rezignoval na zastupitelský mandát. Na konci listopadu složila slib zastupitelky paní Hana Kendíková, která tak po dvou letech navázala na své působení v zastupitelstvu v minulém a předminulém volebním období. V listopadu z vážných pracovních důvodů rezignoval na funkci neuvolněného místostarosty pan Tomáš Loukota, když jeho doposud úspěšně fungující rodinnou firmu v oblasti knižní distribuce těžce zasáhla protikoronavirová opatření. Jen na vysvětlenou, co obnáší být neuvolněným místostarostou – takový člověk vykonává práci pro obec navíc ke svému hlavnímu zaměstnání, a tedy na úkor své rodiny a volného času. Ov-

šem zdaleka ne všechno lze řešit po večerech, a tak práce neuvolněného místostarosty zasahuje i do doby, kterou by měl věnovat své hlavní pracovní náplni. Jsem rád, že Tomáš Loukota zůstal alespoň členem zastupitelstva a členem Komise stavební a dopravní. Byl a bude pro mě i nadále velkou oporou. **Zastupitelstvo na konci listopadu do funkce neuvolněného místostarosty zvolilo pana Martina Franka**, který je zastupitelem již od roku 2014. Martin Frank je dlouholetý velitel písničkových hasičů a každý, kdo ho zná, může potvrdit, že jeho srdce bije pro obyvatele naší městské části. Neodmítne žádnou prosbu o pomoc, vždy aktivně pomáhá všude tam, kde bylo potřeba, a nejen jako hasič. Takový člověk je v užším vedení městské části potřeba.

S novým rokem jsou před námi nové výzvy. Jedna věc mě trápí velice. Produkuje stále více odpadu. V posledních letech se na tom velkou měrou podílejí obaly z dodávek zboží z e-shopů a dovozu potravin domů. Kolem popelnic je stále více nepořádku. Částečně za to mohou plné popelnice, ale částečně také lenost občanů krabice sešlápn-



nout a třídit do určených nádob. Je pohodlnější odhodit celou krabici. A vynést vysloužilé křeslo či lednici k popelnicím je také jednodušší než odvézt do nedalekých sběrných dvorů. A přitom máme v dosahu **sběrné dvory** hned dva, jeden při ulici Generála Šišky (v blízkosti hasičské stanice Modřany) a druhý v Obrataňské při ulici Dobronická. Oproti jiným Pražanům či obyvatelům z jiných obcí tak máme sběrné dvory doslova za rohem. Apeluji na vás, abychom je využívali a nedělali si z naší městské části smetišť.

V závěru roku mě velice potěšila iniciativa žáků a zaměstnanců ZŠ Meteorologická. Napadlo je, že našim seniorům starším 75 let zpřijem-

ní Vánoce malým dárkem. Velké poděkování patří těm, kteří se do akce „**Kolik lásky se vejde do krabice?**“ zapojili, ať organizací, či nákupem dáreků. Každý rok jsme při rozsvěcení vánočních stromů vybírali do kasičky pro potřebné občany. Loni jsme kvůli opatřením žádnou podobnou akci uskutečnit nemohli, tak alespoň tato iniciativa naší bohubilou tradici nahradila. Opravdu veliké poděkování všem, kteří se zapojili. Nechtě nás solidarita neopustí ani v tomto novém roce. **Přeji Vám všem šťastnější a radostnější rok 2021.**

*Jiří Koubek,
starosta Libuše a Písnice*

Vážené seniorky, vážení senioři,

MĚSTSKÁ ČÁST
PRAHA-LIBUŠ



vstoupili jsme do nového roku 2021 s vírou a nadějí, že čas nadcházejících měsíců bude časem nových a lepších dní prožitých v klidné, někdy více, někdy méně radostné každodennosti. Ano, osobně se moc těším na obyčejnou každodennost, vždyť toho,

co jsme si nestačili říci a co jsme možná už zapomněli, je dost. Něco je dnes jinak, některé věci už neplatí. Ale je namístě poděkovat vám všem, vážení a milí, kteří jste dokázali v uplynulé nelehké době psychicky vytrvat a ani v dlouhém podzimním a nyní zimním čase jste

neopustili, příp. znovuobjevili své pravidelné denní návyky, režimy, drobné rituály – např. dopolední vycházky, odpolední výlety či domácí cvičení, když vládní nařízení uzavřela tělocvičnu, nedovolila setkávání, natož třeba počítačové kurzy či oblíbené lekce jógy. Sem

tam se povedl týden, dva, někdy i tři, kdy jsme mohli, byť v malíčkém počtu, společně být – a vždycky to stálo za to! Z vašich e-mailů i náhodných setkání mne doteď hřeje u srdce a je mi ctí, že znám tolik báječných lidí – mladých duchem i tělem! Těšme se na jaro, vážení přátelé, vždyť víme, že jde už jen o chvíli trpělivosti, a je-li teď někdo, kdo se cítí osamocen, napište mi prosím, ať vás mohu pozvat na společné akce, jakmile to situace dovolí! Vždyť než se nadějeme, zima se rozloučí a my budeme užívat společné chvíle při pravidelných setkáváních například v Klubu Senior. Držme se, vážení a milí, dotujme své tělo ještě chvíli vitamíny, ale též dostatkem kvalitního spánku – je to ten nejlepší a nejdostupnější imunostimulant pro naše tělo i duši. Těším se již brzy na shledání!



*Ing. Lenka Koudelková,
místostarostka pro oblast
sociální, vzdělávání,
školské a tělovýchovné,
koudelkova@praha-libus.cz
Foto: Lenka Koudelková*

Požární ochrana očima dětí 2020

Téma letošního, 46. ročníku výtvarné a literární soutěže Požární ochrana očima dětí bylo: Požáry v přírodě a jak jim zabránit.

I přes to, že soutěž byla, tak jako celý veřejný život, velmi ovlivněna již jarní epidemií koronaviru, sešla se nám celá řádka povedených děl. Hezké ceny za vybrané práce dětí jsme již tradičně pořídili z grantu městské části Praha-Libuš. Protože musely být bohužel zrušeny během roku všechny veřejné akce,

byly dětem předány ceny, na rozdíl od minulých let, individuálně až v prosinci.

Nyní se již rozbíhá další ročník soutěže, jehož tématem jsou dopravní nehody na železničních přejezdech. Doufáme, že se do dalšího ročníku zapojí co nejvíce dětí a i vyhlášení bude moci již proběhnout za příznivějších okolností.

Milan Černý, starosta SDH Písnice

Foto: archiv SDH Písnice



**Sbor dobrovolných hasičů Praha Písnice
Kolektiv mladých hasičů
Skupina mladších žáků**



Požár v lese

Byl jednou jeden les. V tom lese žili medvěd, žabka se svými čtyřicetivíti nebojácnými kamarádkami a kamarády, asi třicet zajíčků se svými manželkami, kancí a bachyně se svými mláďaty se silnými nohama. Také tam byli krtci, ale nesmíme zapomenout na bobry s ostrými zuby na hlodání dřeva. Ale byli tam i mnozí další.

A jednou šel do lesa hrozně neohleduplný člověk k přírodě. Měl nahlas puštěné rádio a ještě k tomu kouřil. A najednou tu cigaretu zahodil a bylo mu to úplně jedno. Zvířátka věděla, že nedopalek cigarety je v lese hrozně nebezpečný a tak všichni utíkali pro skořápky kokosových ořechů. Ale když přiběhli bylo pozdě, hořela celá paseka. Medvěd všem rozdělil nákov práci třeba krtci hloubili koryto, do kterého žabky pumpovali vodu bobřími vyndlezi.

Když bylo potřeba na chvíli ucpat nákov koryto abí do jiného koryta proudilo více vody rádi přispěli pomocí kancí a bachyně. Mláďata se rači držela stranou od hladových plamenů, které jedli všechno co jim stálo v cestě jen voda je dokázala zahnat. Ale mláďata u sebe neměla láhev vody nebo vodní hasicí přístroj stejně by s ním neuměla zacházet. Možná ho ani neznala.

Ještě štěstí že hasiči mají čich na oheň. Zvířátka se najednou polekala hlasitých zvuků. Ale medvěd říká hašte dál to jsou jen posili. Je to veliké červené auto s modrými majákky a je to plné vody která teče hadicemi ale co jsou to hadice to nevím! Vynořilo se na cestě opravdu velké červené auto a za minutku byl všechn oheň pryč.

Z toho auta vystoupil vousatý muž a povídá: povišuji vás na lesní hasičkou službu vedli jste si dobře a všem podal ruku a zvlášť tobě děkuji medvěde že jsi to tu všechno řídil.

Zpracoval: Jakub Krátký, nar. 20. 8. 2010, 3. třída ZŠ, Kategorie: L1





ZŠ Meteorologická

Mikulášská nadílka

A je to tady! Rok rychle utekl a nás 4. prosince opět navštívil Mikuláš. Nechyběl ani anděl a čertíci. Někteří se na Mikuláše těšili, ale někdo se přeci jenom trošičku bál. Nakonec jsme to všichni zvládli bez slziček. Za odměnu každý záček dostal perník.

Celý den ve škole jsme vyplňovali pracovní listy s tematikou Mikuláše a počítali jsme s čertem. A co jsme si zapamatovali?

Natálka: Čert má výhodu, že straší děti. Narodil se v roce 2020 v pekle a má čertovskou školu. Mikuláš řeší „průsery“. V ruce nosí hůl a knihu hříchů. Nejlepší je anděl, dává hodným dětem sladkosti!

Kuba J.: Mikuláš žil v Turecku. Narodil se v roce 260 v bohaté rodině. Byl hodný, chudému sousedovi dal tři měšce zlata. Pak se stal biskupem. A když zemřel, stal se svatým.

Sofí: Mikuláš sám žil v bohaté rodině. Proslavil se tím, že pomáhal chudým lidem tak, že jim dával peníze. Dožil se 90 let, a to bylo pro tehdejší dobu hodně. Mikuláš se narodil v roce 260 v Turecku. K nám do školy také zavítal. Přinesl nám nadílku. V hodině matematiky jsme si vybarvili čerta s příklady.

Mája: Mikuláš se narodil v bohaté rodině. Dožil se 90 roků. Byl moc štedrý, protože házel do oken pytlíky s penězi. Narodil se v Turecku.

Zúza: Mikuláš se narodil v bohaté rodině. Pomohl svému sousedovi a chudým lidem. Dával jim peníze a byl moc hodný. Dožil se 90 let. Když umřel, tak se stal svatým. Ten-

to svátek slavíme každý rok.

Sára: Mikuláš se dožil 90 let. Žil v Turecku, kde se narodil v roce 260. 5. 12. se každý rok probudí z mrtvých i s čertem a andělem. Zlobivé děti jdou s čertem do pekla, hodné děti dostanou nadílku.

Filip R.: Mikuláš byl dobrý muž. Narodil se v roce 260 v Turecku. Že byl dobrý muž, rozdával chudému sousedovi, který měl tři děti, pytlíky zlata.

Eliška T.: Mikuláš se narodil v Turecku v roce 260. Byl to dobrý muž, protože pomáhal druhým, zvláště chudým. Jednou se stalo, že hodil do domu chudého člověka pytlík s penězi. Tím celou rodinu zachránil před smrtí. Vypráví se, že byl z bohaté rodiny. Byl oblíbený, všichni ho měli rádi.

Jindra Němečková + 3.A
Foto: Jindra Němečková

Preventivní program Městské policie Praha pro pražany

Jako každý rok naši školu navštívila Městská policie s preventivním programem pro první stupeň. Letos jsme si programem zpestřili předvánoční čas. Preventivní program proběhl ve všech třídách prvního stupně. Co se děti naučily?

Velká pozornost se věnuje problematice bezpečného chování, a to například v situacích: sám doma, sám na ulici, jak jednat při setkání s cizími lidmi, jak se chovat, když jsem svědkem trestného činu. Která důležitá telefonní čísla bych měl znát...

Děti si osvojí zásady bezpečného chování v silničním provozu. Dozví se, jak a na jakých místech mohou přecházet, kdo má na přechodu prvochodce přednost, co mají dělat, než vkročí na zebru. Žáčci si také zopakovali důležité dopravní značky, které by měli znát.

Jindra Němečková + 3.A
Foto: Jindra Němečková

Meteo družina v prosinci

Prosinec je nejen pro děti jeden z nejhezčích měsíců v roce. Jsem ráda, že jsme nakonec měli možnost být v tento adventní čas spolu. Když jsme s dětmi seděli na koberci v kruhu a padlo slovo prosinec, sesypala se na mě lavina odpovědí, co vše si děti s tímto slovem spojí – Ježíšek, dárky, stromeček, Mikuláš, adventní věnec, vánoční zvyky, koledy, Betlém a pohádky. A právě toto téma jsme v prosinci zahrnuli do měsíčního projektu. Pohádky. A rovnou ty pro nejmenší, a to pohádky večerníčkové. Seznámili jsme se s klukem, který patří mezi nejstarší, neznámější a nejpobornější pořady České televize – Večerníčkem. Vyprávěli jsme si o historii, poslechli si večerníčkové melodie a písničky, naučili se básničku, vyluštili záhadné kvízy a křížovky, vyrobili si čepice z novin, vybarvili spoustu omalovánek a některé postavičky si ukázali v podobě plyšáků.

Začátkem měsíce jsme také vyrobili ozdoby na vánoční strom v Písničce a tyto ozdoby jsme nakonec na stromeček s dětmi společně pověsili. Do Montessori družiny zavítal Mi-

kuláš, v ostatních družinách se zase čertovsky dovádělo a soutěžilo. Přestože se letos nekonala tradiční Vánoční hvězda, děti se pustily do vyrábění vánočních ozdobek, dekorací a přáníček pro své blízké.

Do školy za námi také přijelo divadlo. Za dodržení všech vládních nařízení se skupina žáčků seznámila s vánočním příběhem Legenda o hvězdě. Děti byly samy tvůrci toho, co se na „jevišti“ odehrálo.

Moc hezky jsme si tento čas užili.
Za ŠD Markéta Žáčková
Foto: Markéta Žáčková

Možná přijde i mikuláš...

V téhle nejisté době, kdy čelíme různým opatřením, jsme, věřte nevěřte, potkali v Modřanské roklí Mikuláše s andělem a čertem. K velkému údivu jsme zjistili, že hledá právě nás... děti ze školní družiny ZŠ Meteorologická.

Mikuláše jsme rádně přivítali, a pak pokorně poslouchali dobré skutky, ale i hříchy. U některých dětí byly i slzičky, ale nakonec jsme poznali, že když jsme hodní, stateční a slibíme, že příští rok se budeme více snažit, dostaneme od Mikuláše balíček se sladkostmi.

Čertík se sice zlobil, chtěl některé děti vzít s sebou do pekla, ale drželi jsme všichni při sobě a nedali je.

Nakonec jsme jim společně zapívali a dali malý dárek. Přeci jen... i Mikuláš, anděl a čert si zaslouží vědět, že se na ně každý rok těšíme, i když trochu s obavami.

Blanka Zírnsáková, vychovatelka ŠD
Foto: Blanka Zírnsáková





ZŠ Písnice

Vánoční setkání v jiné režii

Vzhledem ke stávající epidemické situaci se letos v písnické škole nekonaly tradiční vánoční trhy a besídka. Ale přesto jsme si našli čas na vánoční rozjímání. Děkujeme spolku rodičů za pořízení živých vánočních stromků v květináči pro všechny třídy. Během pracovního vyučování si žáci vyrobili ozdoby a stromek venku ozdobili. Vánoční setkání v jednotlivých třídách proběhlo i za účasti rodičů v týdnu od 14. do 22. prosince za přísných hygienických opatření venku u ozdobeného stromku. Stromky nám budou i nadále dělat radost, protože se na jaře zasadí na školní zahradu.

*Lenka Veisová
Foto: archiv ZŠ Písnice*

Opět všichni žáci ve škole

Poslední listopadový den se všichni žáci naší školy opět setkali. Vyučování probíhalo podle platného rozvrhu, jen při tělesné výchově se chodilo na procházky a při hudební výchově se učila teorie a poslouchala hudba všech žánrů. Ostatní přísná hygienická opatření zůstala v platnosti tak, jak byla ze začátku školního roku. Na všech, jak vyučujících, tak i žácích byla vidět radost, že konečně mohou zase chodit do školy.

Lenka Veisová
Foto: archiv ZŠ Písnice

Předvánoční čas ve 4. třídě

Již před časem jsme s dětmi ve 4. třídě plnili matematického Klokana. Nebylo to poprvé, ale tentokrát jsme měli trochu jinou situaci. Děti byly na distanční výuce, a proto kromě matematiky musely zvládnout i samostatné online připojení. Přes menší komplikace se to skoro všem podařilo a Klokana jsme i tento rok zvládli a máme z toho radost.

Po návratu do školy nás čekala spousta zajímavých akcí, mimo jiné přednáška o zdravém stravování. Paní přednášející byla moc prima,





děti byly pozorné a také toho hodně věděly, což nám udělalo opravdu radost. Teď už jen dodržovat to, co jsme se dozvěděli!

Další akcí byla výroba vánočních ozdob. Protože máme každá třída svůj malý stromeček, který bude kráslit školní zahradu, chtě-

li jsme udělat speciální přírodní ozdoby, a to se nám povedlo. Výroba dětí také bavila a dílka jsou to překrásná. Nejvíce se dětem líbilo, když jsme společně venku stromek zdobili.

Petra Brodská
Foto: Petra Brodská



Jak 5.A zdobila stromeček

Po návratu do školy, kdy na děti čekaly testy a zkoušení, jsme při PČ a VV vyráběli vánoční ozdoby na náš stromeček. Protože jsme se společně ve škole sešli po dlouhé době, tak jsme stihli ještě během

tvoření ozdob na stromeček oslavit svátky a narozeniny všech, kdo je měl během distanční výuky. Myslím, že se zdařily jak ozdoby, tak oslava.

Jitka Tichá
Foto: Jitka Tichá

ŠKOLNÍ HŘIŠTĚ V PÍSNICI

Jak už víte z minulého čísla měsíčníku U nás, v letošním školním roce se uskutečnila revitalizace školního hřiště u písničky školy. Mohou na něm sportovat současní i bývalí žáci i celé rodiny, zaměstnanci školy... Vítání jsou všichni, kteří dodržují návštěvní řád. Zde si ho můžete přečíst.



Návštěvní řád

Veřejné sportoviště a dětské hřiště při ZŠ s RVJ Ladislava Coňka, Praha-Pisnice

Vážení návštěvníci,

vítáme vás v této moderní sportovní a herní zóně, která je určena pro sportovní vyžití a k příjemnému trávení volného času především vašich dětí. Pro bezpečný pobyt všech uživatelů vás žádáme o dodržování podmínek tohoto návštěvního řádu.

Provozní doba

Od 1. dubna do 30. října Po - Pá od 17.00 do 19.00 hodin
So - Ne od 8.00 do 18.00 hodin

Návštěvu sportoviště a dětského hřiště mimo provozní dobu je možné dohodnout na tel.: 603 532 049

Při sněhu a náledí je sportoviště a hřiště uzavřeno, pokud není uvedeno jinak.

Na hřišti platí zákaz

- Poškozovat a znečišťovat prostory, zařízení a vybavení (v případě poškození bude provozovatel vymáhat škodu)
- Užívání zařízení, pokud je jeho povrch namrzlý nebo kluzký (popřípadě při zjištění závady)
- Vstupu se zvířaty
- Kouření, konzumace alkoholu a omamných látek, užívání zábavní pyrotechniky, zbraní a střeliva
- Manipulace s otevřeným ohněm
- Jízdy na kolečkových bruslích, skateboardech, koloběžkách, kolech mimo vyhrazené plochy
- Používat herní prvky v bezpečnostní helmě na kola

Porušením tohoto řádu se návštěvník vystavuje postihu podle obecných předpisů.

Pokud se setkáte s poškozením vybavení sportoviště, hřiště, herních prvků nebo veřejné zeleně, oznamte to prosím neprodleně Městské policii - tel. 156. Za správu, údržbu a provozování sportoviště, hřiště a herních prvků odpovídá ZŠ s RVJ Ladislava Coňka, tel.: 603 532 049, 261 911 451.

Důležitá telefonní čísla: Záchraná služba 155, Policie ČR 158, Městská policie 156, Hasiči 150, Tísňové volání/SOS 112

Bylo rekonstruováno za příspěví hl. m. Prahy a Městské části Praha - Libuň

Upozornění pro uživatele

- Dodržujte provozní dobu sportoviště a hřiště!
- Dodržujte stanovenou věkovou hranici uvedenou na jednotlivých herních prvcích!
- Děti do 6 let smějí na sportoviště a hřiště vstupovat a jeho zařízení využívat pouze v doprovodu dospělé osoby. V případě, že dojde k úrazu, či materiální škodě, vždy je zodpovědný zákonný zástupce dítěte.
- V horkých letních dnech se může povrch herních zařízení rozpálit na teplotu, při níž hrozí vznik popálenin při doteku. Dohlížející dospělá osoba je povinna teplotu zařízení předem zkontrolovat a případně vstup dítěti zakázat.
- Odkrývání a zakrývání pískoviště zajišťuje dospělá osoba - doprovod dítěte!

Návštěvník je povinen

- Respektovat návštěvní řád
- Chovat se slušně a ukázněně tak, aby neohrožoval ani sám sebe
- Meničtí zařízení hřiště, jsou tu i druzí!
- Dodržovat čistotu

Možnost vykázní

- V případě nerespektování návštěvního řádu si vlastník a správce vyhrazuje právo vykáznit uživatele z prostoru sportoviště a dětského hřiště. Úmyslné poškození, zničení nebo znečištění sportoviště, dětského hřiště a herních prvků je trestné.
- Každý, kdo jakoukoliv újmu na majetku způsobí, je povinen uhradit vzniklou škodu ve prospěch provozovatele.

Co se na podzim dělo u mladých hasičů?

V pondělí 12. října 2020 bylo krásné odpoledne a děti z oddílu Mladých hasičů SDH Praha-Písnice měly, aniž by to v té době tušily, na dlouhou dobu poslední sportovní trénink zaměřený na rozvoj rychlosti a koordinace jednotlivých disciplín hasičského sportu.

Bohužel kvůli masivnímu rozvoji pandemie koronaviru v české společnosti jsme museli už podruhé v letošním roce přerušit činnost. Naštěstí jsme už měli na jaře vyzkoušený model tzv. virtuálních schůzek, kdy dětem zasiláme zpracovaný obsah schůzky a ony mají do neděle čas na odevzdání výsledků. Splnění úkolů se dokladuje zasláním fotografie či krátkého videa. A tak jsme od 19. října opět najeli na virtuální schůzky.

V letošním roce jsme se rozhodli, že náplň schůzek vylepšíme o celoroční hru *Expedice Europe!* na téma cestování po evropských státech. O každém státě se dozvíme nějaké obecné informace a poté i nějaké zajímavosti. A právě ty zajímavosti jsou naší hrou nebo úkolem. Velká Británie nás dovedla k 50. rovnoběžce, která prochází zdejší městskou částí, a rodiče si mohli vychutnat chvilku odpočinku při naservírovaném čaji o páté. Ve Francii jsme si mj. zahráli stolní hru *Carcassonne*, uspořádali domácí módní přehlídku a s krysou Ratatouille jsme vyzkoušeli naši chuť a čich. Švýcarsko

nás oslnilo čokoládou, sýry a hodinami. V Itálii jsme doma peklí pravou italskou pizzu a nechali vyluhovat vlastní sopku. Španělsko bylo o emocích a pohybu v tanci, fotbalu či v rámci býčích zápasů, ale užili jsme si i závody o objevování Ameriky s vlastnoručně vyrobenou lodí či parníkem. Nizozemsko reprezentoval tulipán, který byl opylován včelkou Májou, a malířské kreače holandských mistrů v podání našich dětí. V Belgii jsme pro změnu vyráběli pravé belgické pralinky a závodili ve Velké ceně Formule 1. Za splnění úkolů děti dostávají finanční odměnu v místní měně, přičemž tyto získané prostředky bude možné využít v druhé části hry na nákup materiálu a potřebné výdaje při honbě za Štěchovickým pokladem.

V pondělí 9. listopadu se měla konat naše největší akce pro veřejnost – Svatomartinský lampioňák. S ohledem na aktuálně platná omezení se konala pouze pro děti a rodiče našeho oddílu, kteří postupně v 15minutových intervalech samostatně vyráželi na trasu vytyčenou pomocí fosforeskujících brček a lampiček, u kterých se nacházeli zdejší skřítki. Ti dětem nakonec vydali nejenom čerstvě upečený makový či tvarohový svatomartinský rohlíček, ale i drobnou odměnu.

Věnujeme se však i vzdělávací činnosti. Zatímco tři naši vedoucí se účastnili teoretické části trenérského kurzu, který zdárně ukončili tes-

tem, tak děti věnovaly svůj čas ke zdokonalení sebe sama v uvazování základních uzlů. Díky natočenému metodickému videu jim to jde mnohem lépe. Momentálně se věnujeme i přípravě na zkoušky odborné způsobilosti v kategoriích preventista junior, strojník junior a strojník.

V pondělí 7. prosince proběhla v uličkách a zákoutích staré Písnice venkovní hra pro děti a případně i jejich rodiče s názvem *Najdeš Mikuláše?*. Rodiny či skupinky dětí dostaly mapu a poté se pomocí ní vydaly navštívit různá stanoviště, aby nakonec našly v zahradě hasičské zbrojnice nejenom čokoládového Mikuláše,

ale nakonec i toho pravého Mikuláše s čertem a andělem po svém boku. Každý, kdo dorazil do cíle, si tak mohl odnést malý balíček s sebou domů.

Jelikož vnímáme, že tzv. virtuální schůzky zatěžují především rodiče a epidemiologická situace se opět nevyvíjí příznivě, tak jsme se připravili od 14. prosince najet na model tzv. on-line schůzek prostřednictvím počítačů. Pevně však doufáme, že to nebude na dlouhou dobu a my se budeme moci opět scházet spolu na živo.

–PÍŠ–

Foto z virtuálních schůzek: archiv SDH Písnice



Z Libuše na Točnou a zpět

V neděli 6. prosince proběhl již tradiční prosincový pěší pochod, pořádaný DTJ Modřanka.

Jako dosud vždy bylo odstartování možné ze dvou míst – první větev z Modřan, z Převoznické ulice, a ta druhá, „naše“, od zastávky MHD Sídlíště Libuš. Cíl byl společný: letiště Točná. Díky příznivému, byť trochu větrnému počasí, šlo o příjemný výlet, který zvládli

celý všichni vycházející, i ti, kteří si původně úplně nevěřili. Však jsme si tuto akci, jednu z mála, která nemusela být kvůli covidu-19 zrušena, my účastníci velmi užívali, stejně jako historická letadla a následnou besedu s leteckou tematikou v cíli cesty. Ta byla ovšem uskutečněna podle všech potřebných opatření. Díky organizátorům a příště zase!

Jaroslav Melichar

Foto: Jaroslav Melichar





Kouzlo Vánoc v Mateřské škole Lojovická

Nejkrásnější svátky v roce se přiblížily. Čekání na Ježíška se zdálo nekonečné, ale stačilo vyplnit čas do Štědrého dne dětem kreativní a tvořivou činností a hned to radostně utíkalo.

Začalo to uvítáním adventního času zdobením adventních věnců. Je to náramná zábava. Tak už jen mašli, vybrat si sušený pomeranč nebo jablko, přidat skořici, badyán, ořechy a samozřejmě spoustu prostorových ozdob a dílo se podaří a hlavně potěší.

Návštěva Mikuláše, Anděla a čerta rozzářila oči dětí téměř vánočně. A naopak známé trojici se velice lí-

bila výstava prací dětí z MŠ Lojovická i jejich rodičů, tentokrát na téma Vánoční zvonek. Do Štědrého dne už zbývalo pár dní a ve školce jsme si to všichni moc užívali. Než děti našly ve školce pod stromečkem dárky, zbylo ještě dost času vyrobit s dětmi vánoční přání pro jejich blízké, naučit se básničku i zpívat koledy. Cukroví bylo napečené i nazdobené a byli jsme připraveni na těšení se na Ježíška.

Přejeme všem hlavně hodně zdraví a štěstí v novém roce 2021.

*Helena Böhmová,
učitelka MŠ Lojovická
Foto: p. Zelenková*



Z usnesení zastupitelstva

Záznamy jednání a usnesení Zastupitelstva městské části Praha-Libuš jsou v plném znění, včetně příloh, dostupné na: www.praha-libus.cz.

Z usnesení Zastupitelstva MČ Praha-Libuš (ZMČ) ze dne 30. 11. 2020:

č. 36/2020: ZMČ bere na vědomí doručenu Petici s názvem „za prodloužení nájemní smlouvy nebytových prostor na dobu neurčitou společností EMAP“ podle čl. 18 Listiny základních práv a svobod a zákona č. 85/1990 Sb., o právu petičním, kterou předložila Mgr. Klára Mašíňová.

č. 37/2020: ZMČ: 1. Revokuje bod č. 2 usnesení Zastupitelstva MČ Praha-Libuš č. 30/2020 ze dne 21. 9. 2020, kdy se mění subjekt Bikeclinic, s. r. o., na subjekt EMAP, s. r. o. 2. Souhlasí s pronájmem nebytových prostor v objektu čp. 317, ul. K Vrtilce, Praha-Písnice, které jsou součástí pozemku parc. č. 289/4 v k. ú. Písnice, a s pronájmem pozemku parc. č. 289/1 v k. ú. Písnice, vše ve svěřené správě MČ Praha-Libuš, na dobu určitou od 1. 1. 2021 do 30. 6. 2021, za účelem provozování prodejny, půjčovny a servisu jízdních kol a restaurace/kavárny. 3. Schvaluje uzavření Smlouvy o nájmu prostor sloužících k podnikání se společností EMAP, s. r. o., se sídlem: K Vrtilce 317, 142 00 Praha 4, IČO: 27178498 zapsanou v obchodním rejstříku vedeném Městským soudem v Praze, sp. zn. C 102264, na pronájem nebytových prostor v objektu čp. 317, ul. K Vrtilce, Praha-Písnice, které jsou součástí pozemku parc. č. 289/4 v k. ú. Písnice, a pronájem pozemku parc. č. 289/1 v k. ú. Písnice, obec Praha, dle přílohy č. 1, která je nedílnou součástí Smlouvy. Nájemné je stanoveno ve výši 502 988 Kč/rok (tj. 41 915,66 Kč/měsíc). 4. Pověřuje starostu pana Mgr. Jiřího Koubka podpisem Smlouvy, která je nedílnou součástí tohoto usnesení.

č. 38/2020: ZMČ volí podle ustanovení § 89, odst. 1, písm. a) zákona č. 131/2000 Sb., o hlavním městě Praze, ve znění zákona č. 145/2001 Sb. neuvolněným místostarostou městské části Praha-Libuš Martina Franka.

č. 39/2020: ZMČ: 1. Bere na vědomí protokoly z jednacího řízení bez uveřejnění, které bylo dle zákona o zadávání veřejných zakázek (dále jen ZZVZ) vypsáno v návaznosti na soutěž o návrh Rekonstrukce a přístavby ZŠ v Praze-Písnici. 2. Schvaluje výsledky jednacího řízení bez

uveřejnění (JŘBU), které bylo vypsáno v návaznosti na výsledky užší soutěže o návrh Rekonstrukce a přístavby ZŠ v Praze-Písnici a v souladu se závěry hodnotícího zasedání poroty. 3. Schvaluje písemnou zprávu zadavatele dle § 217 ZZVZ k zadání zakázky Rekonstrukce a přístavba ZŠ v Praze-Písnici, která byla vypsána dle ZZVZ jako zvláštní postup formou soutěže o návrh (§ 143 ZZVZ) s navazujícím jednacím řízením bez uveřejnění dle § 65 ZZVZ a souhlasí s jejím uveřejněním na profilu zadavatele. 4. Schvaluje uzavření Smlouvy o dílo včetně souvisejících činností se společností Rusina Frei, s. r. o., IČ: 02308002, se sídlem Bubenská 225/49, 170 00 Praha 7 – Holešovice, vedenou v obchodním rejstříku u Městského soudu v Praze, oddíl C, vložka 217930, za celkovou cenu 17 653 900 Kč s DPH. 5. Pověřuje pana starostu Mgr. Jiřího Koubka podpisem Smlouvy, která je nedílnou součástí tohoto usnesení.

č. 40/2020: ZMČ schvaluje uzavření Kupní smlouvy s paní Michaelou Růžičkovou na prodej pozemků parc. č. 318/4 v k. ú. Libuš, obec Praha, o výměře 28 m², a parc. č. 318/6 v k. ú. Libuš, obec Praha, o výměře 11 m², oba ve svěřené správě MČ Praha-Libuš, za cenu ve výši 253 500 Kč dle znaleckého posudku č. 4941/39/2020 vypracovaného Ing. Jaroslavou Hromádkovou. Pověřuje pana starostu Mgr. Jiřího Koubka podpisem Smlouvy, která je nedílnou součástí tohoto usnesení.

č. 41/2020: ZMČ schvaluje uzavření Dodatku č. 2 ke Smlouvě o výpůjčce s MŠ K Lukám, K Lukám 664/1b, 142 00 Praha 4 – Libuš. Pověřuje pana starostu Mgr. Jiřího Koubka podpisem Dodatku, který je nedílnou součástí tohoto usnesení.

č. 42/2020: ZMČ schvaluje odměny členům Kontrolního a Finančního výboru ZMČ z řad občanů za jejich činnost za období od 12/2019 do 11/2020. Souhrnná výše odměn pro členy Kontrolního výboru činí 4 000 Kč, souhrnná výše odměn pro členy Finančního výboru činí 7 000 Kč. Odpovědnost za rozdělení je v pravomoci předsedy příslušných výborů.

č. 43/2020: ZMČ jmenuje tajemnici Finančního výboru paní Bc. Elišku Čančíkovou.

č. 44/2020: ZMČ schvaluje úpravu rozpočtu MČ Praha-Libuš pro rok 2020 č. 9/2020 provedenou rozpočtovým opatřením č. 25/2020 a č. 26/2020, dle přílohy č. 1, která je nedílnou součástí tohoto usnesení.

č. 45/2020: ZMČ pověřuje Radu městské části Praha-Libuš prove-



dením rozpočtových opatření v měsíci prosinci 2020, na základě kterých bude nutné provést úpravu rozpočtu, a to navýšení příspěvku na provoz ZŠ Meteorologická a MŠ Ke Kašně – převod části finančních prostředků z účelové dotace HMP na výdaje při řešení krizové situace v souvislosti s šířením nového typu koronaviru.

č. 46/2020: ZMČ schvaluje Pravidla rozpočtového provizoria na rok 2021, která jsou nedílnou součástí tohoto usnesení. Ukládá panu starostovi za-

bezpečit dodržování Pravidel rozpočtového provizoria na rok 2021.

č. 47/2020: ZMČ bere na vědomí: usnesení RMČ č. 206/2020 ze dne 29. 9. 2020 a úpravu rozpočtu MČ Praha-Libuš pro rok 2020 č. 6/2020 provedenou rozpočtovými opatřeními č. 17/2020, která je nedílnou součástí tohoto usnesení; usnesení RMČ č. 207/2020 ze dne 29. 9. 2020 a úpravu rozpočtu MČ Praha-Libuš pro rok 2020 č. 7/2020 provedenou rozpočtovými opatřeními č. 18 – č.

21/2020; usnesení RMČ č. 226/2020 ze dne 26. 10. 2020 a úpravu rozpočtu MČ Praha-Libuš pro rok 2020 č. 8/2020 provedenou rozpočtovými opatřeními č. 22 – č. 24/2020. Změny rozpočtu v roce 2020 byly schváleny Radou MČ Praha-Libuš na základě zplnomocnění Zastupitelstvem MČ Praha-Libuš a jsou nedílnou součástí tohoto usnesení.

č. 48/2020: ZMČ ruší Jednací řád Zastupitelstva městské části Praha-Libuš, schválený usnesením Zastupi-

telstva č. 23/2011 ze dne 22. 6. 2011, včetně změny č. 1 ze dne 22. 6. 2011, schválené usnesením Zastupitelstva č. 21/2012 ze dne 27. 6. 2012. Schvaluje novelizaci Jednacího řádu Zastupitelstva MČ Praha-Libuš, nabývá platnosti a účinnosti dnem 1. 12. 2020, který je nedílnou součástí tohoto usnesení.

č. 49/2020: ZMČ bere na vědomí zprávu o činnosti Rady městské části za období od 7. 9. 2020 do 11. 11. 2020.

K otiskům připravila (red)

Zprávy z jednání rady

Vybrané informace z usnesení Rady městské části Praha-Libuš v období od 16. 6. do 29. 6. 2020. Všechna usnesení v plném znění jsou k dispozici na www.praha-libuš.cz a na Úřadu MČ Praha-Libuš. Na internetových stránkách Českého úřadu zeměměřičského a katastrálního – <http://nahliznidokn.cuzk.cz/> – jsou veřejně dostupné údaje o parcelách a budovách zapsaných v katastru nemovitostí.

Rada MČ Praha-Libuš:

-Souhlasí s doporučením městské části Praha-Libuš k zařazení organizace Kvalitní podzim života, z. ú., Vestecká 11, 252 50 Vestec, IČ: 03338878, vedené pod vložkou U 70 u Městského soudu v Praze, zastoupenou Lenkou Klestilovou, do základní krajské sítě sociálních služeb na území hl. m. Praha dle přílohy č. 1 tohoto usnesení. Potvrzuje, že organizace poskytuje na území městské části Praha-Libuš sociální služby od roku 2014. Od roku 2017 je příjemcem dotací na tuto činnost z Dotačního programu MČ Praha-Libuš ve výši od 40 000 Kč do 60 000 Kč za rok.

-Schvaluje podání žádosti o účelovou neinvestiční dotaci na hl. m. Prahu v sociální oblasti, řešení problematiky bezdomovectví s rozpočtem ve výši 70 000 Kč. Schvaluje spoluúčast MČ Praha-Libuš ve výši minimálně 15 % na podanou žádost o dotaci.

-Schvaluje výši odměny vedoucím odborům ÚMČ Praha-Libuš, která je neveřejnou přílohou tohoto usnesení.

-Schvaluje pronájem bytu o dispozici 2 + 1 a výměře 64,02 m² v areálu Mateřské školy Mezi Domy Jitce Saipové s účinností od 1. 7. 2020 na dobu určitou jednoho roku, za měsíční nájemné ve výši 7 082 Kč bez služeb spojených s užíváním bytu.

-Nesouhlasí s prodejem pozemku parc. č. 1001/38 v k. ú. Písnice, obec Praha, o výměře 11 m², ve svěřené správě MČ Praha-Libuš, panu Antonínovi Veselému, a to do doby získání pravomocného kolaudačního rozhodnutí stavebního povolení na rekonstrukci komunikace Na Losách.

-Souhlasí s pořízením herních prvků pro MŠ K Lukám financované z účelové investiční dotace HMP na revitalizaci zahrady MŠ K Lukám.

-Stanovuje ředitelce MŠ K Lukám paní Martě Hrubé a řediteli ZŠ Meteorologická panu Mgr. Jaroslavu Kulíkovi plat s účinností od 1. 7. 2020.

-Povoluje výjimku z nejvyššího počtu žáků stanoveného prováděcím právním předpisem k zákonu č. 561/2004 Sb., o předškolním, základním, středním, vyšším odborném a jiném vzdělávání (školskému zákonu) ve znění pozdějších předpisů, do maximálního počtu 4 žáků navíc ve třídě zajišťující 3.–5. ročník vzdělávání v ZŠ Meteorologická na školní rok 2020/2021.

-Schvaluje odměny členům redakč-

ní rady časopisu U nás za 2. čtvrtletí 2020.

-Schvaluje zveřejnění Výzvy k podání nabídky na veřejnou zakázku malého rozsahu na akci: „Oprava kuchyňky a sociálního zařízení v objektu Libušská čp. 35, Praha 4“.

-Souhlasí se zřízením nového vstupu do objektu RD čp. 34/10, Praha 4 – Písnice, a vybudování chodníku na pozemku parc. č. 318/1 v k. ú. Písnice ve svěřené správě MČ Praha-Libuš v souladu s projektovou dokumentací, která je nedílnou součástí smlouvy o smlouvě budoucí, za těchto podmínek: Stavba přístupové cesty k nové-

mu vchodu RD bude provedena tak, aby byla napojena na stávající obrubník stávající komunikace a vstupní část do objektu byla mírně zvýšena oproti terénu a opatřena odtokovým kanálem napojeným na drenážní systém v souladu s projektovou dokumentací, která bude před realizací předložena ke schválení příslušnému speciálnímu stavebnímu úřadu, tj. odboru výstavby ÚMČ Praha 12. Přístupovou cestu provede žadatel na své náklady v rámci budování nového domovního vstupu. Je nutno splnit podmínky správců inženýrských sítí umístěných v pozemku parc. č. 318/1 v k. ú. Písnice z hle-

inzerce

Přijímáme stále děti do Montessori MŠ Vyšehrádek

Komunitní centrum Jasonů

Putimská 716/4, Praha 4 – Písnice
www.jasoncentrum.cz
www.vysehradek.cz
tel. 777 752 495



inzerce

Kroužky pro děti 3 až 15 let



Komunitní centrum Jasonů

Putimská 716/4, Praha 4 – Písnice
www.jasoncentrum.cz
info@jasoncentrum.cz
+420 737 219 894



diska ochrany těchto sítí, za případné narušení inženýrských sítí zodpovídá žadatel. Při realizaci přístupové cesty nesmí být porušena komunikace včetně jejích obrubníků. Žadatelé jsou povinni provádět údržbu nové přístupové cesty, která bude příslušet výhradně k tomuto RD. Schvaluje uzavření Smlouvy o smlouvě budoucí o zřízení služebnosti chůze s vlastníky RD Blankou Bartošovou a Albertem Bartošem. -Souhlasí s předloženou projektovou dokumentací pro územní souhlas na umístění inženýrských sítí (voda, kanalizace, elektro, plyn) do pozemků parc. č. 400/6, 400/2, a 1142/1, všechny v k. ú. Libuš, ulice U Pejřárny, pro investora Edmunda Stauberta. Souhlasí s uložením kanalizační přípojky

do pozemků parc. č. 1142/1 a 400/2, oba v k. ú. Libuš, vodovodní přípojky, přípojky elektro a plynu do pozemku parc. č. 400/2 v k. ú. Libuš, obec Praha, všechny ve svěřené správě MČ Praha-Libuš. Schvaluje uzavření Smlouvy o smlouvě budoucí o zřízení služebnosti inženýrských sítí s investorem Edmundem Staubertem. -Povoluje výjimku z nejvyššího počtu dětí stanoveného prováděcím právním předpisem k zákonu č. 561/2004 Sb., o předškolním, základním, středním, vyšším odborném a jiném vzdělávání (školskému zákonu) ve znění pozdějších předpisů, do maximálního počtu 4 dětí v jednotlivých třídách mateřských škol zřízených MČ Praha-Libuš na školní rok 2020/2021 dle

přílohy č. 1 tohoto usnesení.

-Schvaluje uzavření Dodatku č. 1 ke Smlouvě o dílo č. 2019044048, na vybudování Fitparku Libuš se společností Workout Europe, s. r. o., IČ: 05372356, Prorektorská 662/2, 108 00 Praha 10, kterým se mění termín dokončení stavby.

-Schvaluje uzavření objednávky na zpracování architektonické studie u společnosti AND, spol. s r. o., Petra Bezruče 25/925, 182 00, Praha 8, IČ: 40767141, za cenu 80 000 Kč bez DPH.

-Schvaluje uzavření Darovací smlouvy s JRD Development, s. r. o., Korunní 810/104, 101 00 Praha 10, na ochranné pomůcky proti koronavirové infekci v ČR.

-Schvaluje vypsání a zveřejnění Výzvy na veřejnou zakázku malého rozsahu na podání nabídek na výběr zhotovitele na akci „Zpomalovací prahy v ulici K Lukám, Praha 4 – Libuš“.

-Schvaluje Rozhodnutí o výběru dodavatele pro veřejnou zakázku malého rozsahu na akci „Mateřská škola K Lukám 664, Praha 4 Libuš – sadové úpravy“, a to v souladu se zprávou o hodnocení nabídek. Schvaluje uzavření Kupní smlouvy na akci „Mateřská škola K Lukám 664, Praha 4 Libuš – sadové úpravy“ s firmou Awigo, s. r. o., Žalanského 1674/52a, 163 00 Praha 6 – Řepy, IČ: 27156541, za cenu bez DPH 221 400 Kč, což je 267 894 Kč včetně DPH.

K otištění připravila (red)

Kalendář akcí Místního akčního plánu ve vzdělávání (MAP)

MAP pro vás připravuje zajímavé akce z oblasti vzdělávání dětí i dospělých. Níže uvedené aktivity probíhají vzhledem k epidemiologické situaci v režimu on-line.

Úterý 12. ledna

14.00–16.00 hodin on-line:

SETKÁNÍ PRACOVNÍ SKUPINY ČTENÁŘSKÁ GRAMOTNOST

Lednové setkání začne čtenářskou lekcí, na kterou se „nedostalo“ v listopadu 2020. S lektorkou Mgr. Mirkou Škardovou budete mít možnost sdílet s ostatními své vlastní zkušenosti s rozvojem čtenářství nejen ve třídách. A pokud jste pod vánočním stromečkem našli knihu, jež vás potěšila, pobavila či inspirovala, určitě si ji vezměte na setkání s sebou, radí lektorka.

Středa 13. ledna

13:30–15.30 hodin on-line:

SETKÁNÍ PRACOVNÍ SKUPINY RODINA, ŠKOLA, KOMUNITA

V rámci 7. setkání se bude tato pracovní skupina pod vedením lek-

torky dr. Jany Neumajerové zabývat výstupy dotazníku MAP k distančnímu vzdělávání určenému rodičům, žákům i pedagogům k tématu distančního vzdělávání – dojde na stručné vyhodnocení. Druhým tématem bude přijímací řízení do škol z pohledu rodičů.

Čtvrtek 14. ledna

14.00–16.00 hodin on-line:

SETKÁNÍ PRACOVNÍ SKUPINY MATEMATICKÁ GRAMOTNOST spojeno s EduCoffee „Jak na slovní úlohy“

Lektori Mgr. Tomáš Chrobák a Mgr. Monika Olšáková ukáží na tomto EduCoffee, jakým způsobem ovlivňuje čtenářská gramotnost úspěšné řešení slovních úloh v matematice. Současně budou ukázány strategie a aktivity, které při výuce podporují žáky v jejich úspěšném řešení. Téma bude věnováno také tvorbě slovních úloh, resp. jak lze zvyšovat a též snižovat jejich obtížnost.

Přednostně určeno pedagogům II. stupně ZŠ.



Pondělí 25. ledna

čas bude upřesněn

FORMATIVNÍ HODNOCENÍ

Jak docílit ideálního stavu, v němž každý žák při současném prožívání pocitu osobní pohody dokáže během výuky „zapnout“ na maximum svých schopností? Jak vyhodnotit vzdělávací potřeby každého individuálního žáka? Odpověď na tyto a další otázky přinese druhý blok Formativního hodnocení pod vedením lektorky Mgr. Jiřiny Majerové, během něhož budou přítomní pedagogové řešit konkrétní výzvy a díky vzájemnému sdílení a pomoci mentora budou hledat cesty k jejich úspěšnému zvládnutí.

Určeno pedagogům ZŠ.

Úterý 26. ledna

16:00–18:00 hodin

ELIXÍR DO ŠKOL

Zajímavé fyzikální pokusy, díky kterým lze vysvětlit jednotlivé fyzikální zákony, nám opět zábavnou formou představí lektorka Věra Koudelková.

Zaujalo vás téma některého z on-line setkání pracovních skupin či EduCoffee?

Pokud ano, přijměte pozvání k účasti! Podrobné informace ke každé z akcí naleznete na: www.mappraha12.cz, kde se můžete bezplatně přihlásit a obdržít pozvánku.

*Ing. Lenka Koudelková,
místostarostka pro oblast
vzdělávání, školství,
sociální a tělovýchovy
Foto: Pixabay*



Kontakt na koordinátora sociální pomoci

Koordinátor sociální pomoci MČ Praha-Libuš je zde pro vás. Po dobu nouzového stavu se s ním můžete poradit po e-mailu nebo telefonicky.

Koordinátor sociální pomoci
Miloš Hájek
koordinatormocim@praha-libus.cz
Tel.: 604 740 696



Přístavba garáží pro hasičskou techniku SDH Libuš

Další dokončená investiční akce MČ Praha-Libuš.

Účelem projektu „Přístavba garáží pro hasičskou techniku SDH Libuš“ v ulici Libušská 81/232 na Libuši bylo jednoznačné zlepšení stávajících nevyhovujících podmínek pro provoz a správné fungování JSDH Praha-Libuš. V zimních měsících byla auta parkována mimo zbrojnic, hasiči tím pádem nemohli dodržet zákonem požadovanou dobu výjezdu. V nově zřízených temperovaných garážích budou auta při-

pravna k okamžitému výjezdu bez složitých příprav, při startování budou spaliny odcházet přes vzduchotechnické potrubí opatřené čistícími uhlíkovými filtry.

Příprava byla zahájena už v roce 2017. V roce 2018 vydal odbor výstavby MČ Praha 12 společné územní a stavební povolení. Na přelomu roku 2019 a 2020 proběhlo výběrové řízení na dodavatele, ve kterém zvítězila firma Walco CZ, spol. s r. o. V únoru 2020 byla zahájena zakázka odstraněním stávajících přístřešků a pokračova-

la výstavbou nového objektu garáží pro hasičskou techniku, včetně technologického vybavení, retenční nádrže a kompletní úpravy stávajícího dvora. Stavba byla v předstihu ukončena v prosinci 2020, kdy proběhla řádná kolaudace.

Celá akce byla financována z investiční dotace hlavního města Prahy určené k rozvoji jednotek sboru dobrovolných hasičů. Celkové náklady na tuto investiční akci dosáhly částky 11 mil. Kč.

Městská část Praha-Libuš vytváří hasičům moderní prostředí jak pro

práci a výcvik, tak pro výchovu mladých hasičů. Je to v dnešní době nezbytný trend pro zachování bezpečnosti a požární ochrany ve spádové oblasti na jihu Prahy a v přilehlém okolí.

*Šárka Pichová,
vedoucí odboru správy majetku
a investic ÚMČ Praha-Libuš
Ing. Milan Mašek,
referent odboru správy majetku
a investic ÚMČ Praha-Libuš*

*Foto: Ondřej Stašek,
velitel JSDH Libuš*



Původní stav.



Nové garáže

Dopravní opatření v lokalitě K Lukám zamítnuto

Žádost městské části Praha-Libuš o zklidnění lokality kolem ulic K Lukám, Klokočská, Na Musilech a dalších byla odborem dopravy ÚMČ Praha 12 zamítnuta na základě nesouhlasného stanoviska Policie ČR.

Navržené dopravní opatření mělo zabránit průjezdu automobilů z Libušské na Dobronickou přes lokalitu rodinných domků. Opatření spočívalo ve zjednosměrnění ulice Na Musilech a části ulice K Lukám. Vzhledem k tomu, že ulicí Na Musilech je vedená cyklotrasa A21, byla zjednosměrněná ulice navržena jako cykloobousměrka. Právě

z důvodu obousměrného provozu cyklistů v jednosměrné ulici vydala Policie ČR nesouhlasné stanovisko s navrženým dopravním opatřením. Citujeme: „Vzhledem k potřebám na zajištění parkování vozidel pro přilehlé nemovitosti zůstává volná šířka komunikace cca 3,5 m, a to je pro jízdu cyklistů v protisměru nedostatečné a tím může být ohrožena jejich bezpečnost.“

Projektant dopravního opatření se problémem nadále zabývá a jedná s cyklokoordinátory hl. m. Prahy, Policií ČR a odborem dopravy ÚMČ Praha 12 o možnostech řešení.

*Odbor životního prostředí
a dopravy ÚMČ Praha-Libuš*

U nás | Libuš a Písnice | Leden 2021

Měsíčník pro informace a vzájemnou komunikaci občanů v městské části Praha-Libuš – periodický tisk územního samosprávného celku | www.praha-libus.cz

Vydává: MČ Praha-Libuš, Libušská 35, 142 00 Praha 4 – Libuš,

tel.: 261 711 380, 244 471 876, e-mail: mc.libus@praha-libus.cz.

Registrováno na MK ČR reg. č. MK ČR E 12406 | Redakční rada: Hana Kolářová – šéfredaktorka (hana.kolarova@tiscali.cz), tel.: 731 179 913, Kateřina Straková, Matěj Kadlec (kadlec.m@seznam.cz), Jana Leichterová (leichterova.jana@seznam.cz), Kryštof Štafl (krystof.stafl@gmail.com), Kateřina Tomešová (katerina.tomesova@centrum.cz), Martin Zikeš (MartinZikes@seznam.cz) | Korektury: Kateřina Straková

Grafická úprava: Petr Kutáček | Tisk: dot.DesignStudio, spol. s r. o.

Distribuce: zdarma do domácností – Česká pošta | Náklad: 4 400 kusů

Redakční uzávěrka: vždy 10. v měsíci. Číslo vychází na začátku měsíce následujícího. Příspěvky: Prosíme, posílejte, včetně digitálních fotografií a inzerce, nejlépe e-mailem na adresu: hana.kolarova@tiscali.cz nebo předějte do kanceláře starosty Úřadu MČ Praha-Libuš, Libušská 35, 142 00 Praha 4 - Libuš. Tel. redakce: 731 179 913. Nepodepsané příspěvky se neotiskují.

Za obsah článků odpovídají jejich autoři. Redakce prosí o pochopení, pokud budou některé příspěvky v případě nedostatku volného místa v čísle zkráceny, upraveny nebo vynechány; zejména příspěvky o rozsahu více než 3 500 znaků dodané bez předchozí domluvy.

Ceník a podmínky inzerce: na www.praha-libus.cz nebo na vyžádání na e-mail: hana.kolarova@tiscali.cz nebo tel.: 731 179 913. Prosíme občany, pokud nedostanou do schránky některé číslo časopisu U nás, aby dali zprávu (uveďte požadované číslo časopisu, své jméno, ulici, číslo domu a aktuální datum) do kanceláře starosty ÚMČ Praha-Libuš, tel.: 261 711 380, nebo e-mail: mc.libus@praha-libus.cz. Bude-li v možnostech úřadu, číslo poskytne, zároveň informace poslouží pro kontrolu kvality distribuce.



Tvoříme jedlou zahradu

Letos na jaře jsme v pražských Cholupicích založili spolek Zygón, z. ú., zaměřující se na městské ekologické zemědělství a komunitní aktivity. Naším záměrem je pečovat o krajinu v našem okolí takovým způsobem, aby se v ní dobře žilo lidem, zvířatům i rostlinám.

Chceme přeměnit jednolitě kyslou zem v oázu živočišné a rostlinné rozmanitosti a motivovat lidi ke společné péči o půdu i komunitu, ve které žijí. Na tomto místě bychom rádi přivzali ke společnému dílu i vás.

Od 1. listopadu jsme se oficiálně stali pachtýři několika částí polí v městské části Praha-Kunratice v blízkosti autobusové zastávky Zelené Domy. Naším záměrem je sloučit navazující pozemky, které jsou umístěné i na straně městské části Praha-Libuš a jsou poslední možnou plochou k vytvoření přírodní jedle oázy. Zpočátku se budeme zaměřovat hlavně na ekologické pěstování kuchyňských a léčivých bylinek a okrasných květin. Plánujeme sázet ovocné stromy a keře, které nejenže ponесou plody, ale také podpoří zadržování vody v kra-

jině. Už během příštího roku budete mít možnost si nakoupit první byliny, zeleninu a ovoce ekologicky vy-pěstované blízko vašeho bydliště.

Kromě toho chceme ke společné práci na pozemku přivzvat zájemce o ekologické zemědělství z řad široké veřejnosti, škol a školek. Již letos v prosinci jsme začali pořádat veřejné brigády, na kterých může ruku k dílu přiložit kdokoli a odnést si nejen zážitek ze dne stráveného prací na čerstvém vzduchu, seznámení se s podobně naladěnými lidmi, získání environmentálních dovedností v praxi, pochutnání si na dobrotách uvařených v kotlíku nad ohněm, ale třeba i pocit toho, že je součástí něčeho smysluplného.

Jeden z pozemků chceme využít pro komunitní aktivity. Jedná se zejména o vytvoření multifunkčních prostor sloužících k rozvíjení vlastních projektů – coworkingu. Vše bude posazeno do rozmanité zahrady plné bylin a plodin a různých zákoutí sloužících k oddychu. Když vás už nebude bavit práce u počítače nebo třeba šicího stroje, stačí překročit práh sdílené kanceláře nebo dílny a zapojit se do udržování zahrady nebo si jen tak odpočinout procház-



kou v ní. Počítáme s tím, že u nás může pracovat kdokoli, ale myslíme především na rodiče s malými dětmi, kteří ocení zájem o dětské klubíčko, kde budou moct své dítko světit do rukou pečujících průvodců. Celý prostor by měl ve volném čase sloužit pro pořádání kulturních akcí, osvěty ekologického zemědělství, edukací dětí i dospělých a různých dalších dílen se zaměřením na seberozvoj.

Mezi další naše plány, které hodláme rozvíjet v následujících letech, patří například provozování zahradnictví nebo kavárny s posezením a dětským hřištěm, ve které chce-

me nabízet hlavně to, co vyrobíme z darů přírody, které sami vypěstujeme přímo na místě.

Nápadů a nadšení k jejich realizaci máme hodně a budeme opravdu rádi, rozhodnete-li se k nám připojit a podpořit nás v práci na budování naší společné rajské zahrady. Můžete začít třeba sledováním naší facebookové stránky Zygón, kde sdílíme všechny aktuální aktivity, nebo na webových stránkách naší organizace: www.zygon.cz.

*Richard Vít, Jana Bergerová,
Zygón, z. ú.*

Foto: Jana Bergerová

Kalendářní střípky: Leden 2021

Vážený přátelé, vše nejlepší v novém roce! Opět prožíváme měsíc leden, a tak si k němu něco povězte.

1. 1., na Nový rok, je i státní svátek – Den obnovy samostatného českého státu v r. 1993. Nezapomínejme na 600 let od doby, kdy v našem sousedství od 30. 12. 1420 po velkou část ledna probíhalo obléhání Nového hradu v Kunraticích, a toto výročí tedy potrvá i v dalších dnech.

2. 1. byl významný pro Pražany a obyvatele Čech vůbec tím, že v r. 1791 byla v Praze, na Dobytčím – nyní Karlově – náměstí otevřena první veřejná moderně pojatá „obecní“ nemocnice. Funguje dodnes.

6. 1. slavíme svátek Tří králů, většinou alespoň zehnaným nápisem K + M + B nad vstupními dveřmi. Nezapomeňme, že Kašpar, Melichar a Baltazar mohou být nejen příjemní, ale i vlastními jmény.

7. 1. mají svátek Vilmy a též sv. Reinhold z Kolína, patron zedníků, kameníků a sochařů, považovaný i za pomocníka proti moru. Jedná se o mnicha, žijícího v letech 900–960. Zemřel v Kolíně nad Rýnem, kde jsou i jeho ostatky, stejně jako v Toledu.

8. 1. má občanský svátek Čestmír, církevní sv. Severinus, a též sv. Erhard z Řezna, světec uctíváný hlav-

ně v době epidemií, protože je také považován za ochránce proti morům. Rovněž je ochráncem dobytka a patronem ševců, kovářů, pekařů a celé řezenské diecéze, do níž jsme až do r. 972, do zřízení pražského biskupství, spadali i my. Tomuto světcovi, řezenskému biskupovi, byla úcta prokazována hlavně kvůli zázraku, kdy při jím celebrowaném křtu, či spíše jeho potvrzení na prahu dospělosti – biřmování –, nabyla zrak do té doby slepá dívka, pozdější sv. Otýlie, která se narodila r. 660 na hradě Hohenburgu, který vlastnil její mocný, ale prchlivý otec hrabě Adalrich. Ten, uražený narozením postižené, slepé dcery, ji chtěl usmrtit, ale pak svolil k její výchově v klášteře v Baume-les-Dames (kde jistě byla i křtěna poprvé). Zřejmě ale při svém druhém biřmovacím křtu prováděném biskupem Erhardem, asi ve 12 letech, zázračně prohlédl. Doslechl se o tom její bratr, který pro ni bez porady s otcem dojel a odvezl ji zpět na Hohenburg. Despotický otec ho ale za svévolné jednání ihned téměř zabil, protože Otýlie, než uprchla, ho musela křísit. Otec jí prý pronásledoval, ale skály a zdi se pro ni otvíraly a za ní zavíraly, až jeden kámen při tom spadl otce udeřil do hlavy. Možná se mu rozsvítilo, protože se pak s dcerou udobřil, a Hohenburg

jí dokonce věnoval k přestavbě na klášter, ve kterém se r. 690 stala i první abatýš. Založila i další kláštery v okolí a v jednom z nich její již starý otec pak s matkou dožil.

14. 1. máme na Libuši výročí 330 let od křtu nejstarší nám známé rodilé Libušačky Ludmily Hruškové, jejíž tatínek působil jako kovář v hospodě Na Betáni a maminka Marjána za ním na Libuš, kde Hruškové drželi grunt, přibyla zřejmě z Kunratic.

15. 1. mají svátek Alice a připomeňme si, že teprve r. 2001 vznikla dnes obecně používaná Wikipedie.

19. 1. slaví Doubravky a znamení Kozoroha vystřídá Vodnář.

20. 1. jsou v kalendáři jména Ilna, a také sv. Fabián, Šebestián i sv. Marius a Marta s potomky.

23. 1. slaví populární Zdeňkové, 24. 1. Mileny a 25. 1. Milošové. Právě 25. 1. bylo ukončeno obléhání kunratického Nového hradu husitskými pražany. Podmínky kapitulace byly zprvu velmi mírné, pražané slíbili obléhaným odvoz jich i jejich osobního majetku svými povozy až do Kouřimi, odkud by mohli, kam chtěli. 27. 1., když bylo naloženo, ale pražané zjistili, že posádka chce tajně odvézt mnoho, nikoli jejich osobních, cenností. Příkladem jim byl sám velitel hradu rytíř z Fulštejna, jemuž určený povoz byl plný krá-

lovského (státního) majetku, včetně všech tehdy velmi drahých knih Václava IV. Nastala okamžitá roztržka spojená s bezodkladnými inzulcemi a uloupený majetek byl přítomnými husity „znárodněn“ v jejich prospěch. Prodávali je pak židovským obchodníkům pod cenou, ale ti byli znalí, a protože řadu děl sami pak prodali s velkým ziskem následně do zahraničí, dopomohli nám k jejich zachování do dnešních dnů. Aby se v hradě nemohla usídlit opět nějaká pražanům nepříjemná čeládka, sjednali houf námezdních dělníků, kteří během několika dní tento krásný, zánovní, byť poškozený hrad z většího rozebrali a zbourali. Ruiny pak zvolna chátraly a chátraly...

28. 1. má občanský svátek zmiňovaná Otýlie a r. 1061 byl pro naše předky významný tím, že nenadále zemřel náš teprve 30letý panovník kníže Svyatopluk II. Byl známý svou spravedlivostí, ochranou vdov a tím, že za jeho osobního dohledu probíhala přestavba chrámu sv. Víta z původní rotundy na honosnou dvouvěžovou románskou baziliku.

Všem zmíněným i nezmíněným patří naše srdečné „Všechno nejlepší!“ stejně jako nám všem do nového roku 2021!

Jaroslav Melichar

Stopy ve sněhu

V době, kdy píšu tento článek, zatím není v Praze ani vložka sněhu, na horách ale jedou sněžná děla a přírodní sníh je sem tam i ke sportování. Po vzoru Anděla na horách nejsem ani lyžař, ani bruslař, ale takový pohled z okna do pocukrované krajiny (zvláště, když máte před sebou pěknou knížku a po ruce šálek svátečního čaje) rozhodně není k zahoezení.

Za ucházejících povětrnostních podmínek se dá vyrazit ven a objevovat stopy ve sněhu. Nebo poprašek na věžích kostela sv. Jakuba v Kunraticích. Nebo sněhová kouzla v zámeckém parku, na ulicích Libuše či Lhotky, v Krčském lese...

Kouzlo zimy je názvem antologie čtrnácti povídek, které napsali populární autoři přelomu 19. a 20. století. Drobná dílka zřejmě vycházela v oblíbených ženských časopisech.

Zima na vesnici je drsnější než ve zdech města. Její krutost vystihl v povídkách patriot Šumavy Karel Klostermann. V povídce **Vánice** se vrací starý dřevař k rodině ze vzdálené Kvildy a po cestě ho s dalšími muži stihne silná sněhová bouře. Zraněný muž nalézá útočiště ve staré boudě, kde se mu podaří rozdolat oheň a přečkat několik dní o hladu a v samotě. Novoroční čas ho navíc donutil k pokoře a smířením se smrtí daleko od lidí. Poslední pokus dojít domů je ale úspěšný. Melancholická byla také povídka **Bílý samum**: Otec šesti dětí se u hejtmana zodpovídá z toho, že své potomky neposílá na vyučování. Tragický konec jeho obavy potvrzuje – 26 malých dětí se ztratilo na cestě ze školy v bílém peklu ledové vánice. Zoufalé hledání trvá celou noc. Až druhý den přináší hrůzné rozřešení. Na kraji kleče pod sněhem všech šestadvacet dětí pohromadě usnulo navěky. Tři z nich patřily do rodiny onoho vyšetřovaného dřevaře... Povídka byla napsaná údajně pod-

le skutečné události. Veškeré pátrání v matrikách a dalších dokumentech však bylo neúspěšné a nebyla nalezena ani sebemenší zmínka. V několika dalších črtách zobrazuje Klostermann situaci, kdy pro několikametrovou sněhovou vrstvu a mráz není možné zorganizovat pohřeb zemřelého a ten tak zůstává v chalupě i několik týdnů.

Obraz obětí zasypaných lavinou se objevil např. v knížce Kláry Jarunkové **Bratr mlčenlivého vlka** (podle ní vznikl dětský televizní seriál *My z konce světa*), několik dílů cyklu **Osudové okamžiky** se zabývalo lavinovým neštěstím – např. Dolná Lehota 1956 (zahynulo 16 lesních dělníků), Teryho chata 1967 (nedaleko ní zahynulo pod lavinou 7 lidí), Kubínská hoľa 1968 (17. 1. smetla lavina 54 osob, účastníků výcvikového lyžařského kurzu z Brna, šest studentů zahynulo, zničený vlek nebyl obnoven, sjezdová trať zalesněna a k dokonání všeho neštěstí zdejší chata o pět let později vyhořela).

Detektivku s tematicky odpovídajícím názvem najdeme mezi knížkami Martina Stručovského. **Zavátá sněhem** je čtivý román s hlavní postavou bývalého policisty, nyní knihkupce Matěje Mlynáře, který je nucen vyšetřit zmizení a následně vraždu mladé dívky, dcery jeho přítelky z dětství. A není to jediný zločin, na který při pátrání narazí.

Abychom ale nehráli jen na melancholické struny. Sníh může být přece inspirující. V 17. století se strukturovou vložku zabýval Johannes Kepler. Jeho pojednání o struktuře látek složených z částic ve tvaru platonických těles si můžeme v češtině i latině přečíst i dnes v titulu **O šestiúhelné sněhové vložce**.

Podněty hledíme v knížce **Přátelská sněhová vložka** amerického psychoterapeuta Morgana Scotta Pecka: „Dívce Janě je asi deset let. Právě začíná zima a s ní přichází i sníh. Když Janě přistane na nose jedna jediná sně-



hová vložka, začíná přemýšlet o tom, co za vložku to je, jaký má vztah s jinými sněhovými vložkami, proč každá vložka vypadá, jako by se skládala z ještě menších vložek, kolik miliard vložek Bůh nechá nasněžit a také kam vložky odcházejí. Jana hledá odpovědi na své otázky a racionální vysvětlení jejího staršího bratra ji neuspokojují. Uvažování nad koloběhem vložek, závěje sněhu a ‚putováním‘ vody po Zemi vedou Janu k myšlenkám o Bohu, ke kterému si i díky příhodě s neobyčejnou sněhovou vložkou vytváří nový osobní vztah. Novela se dotýká složitých otázek, přesto především díky velmi dobrým dialogům působí svěže a lehce.“

Milou historku najdeme v jedné ze sbírek Jacka Canfielda a spolu-

autorů **Slepičí polévka pro duši**: Rodina si vyjede do přírody a uzasle pozoruje krásu okolo i majestátnost zvířat. Za hlavní motto by se dala považovat věta: „Bylo tam takové ticho, že jsme slyšeli, jak sněhové vložky dopadají na zem. Možná to bylo proto, že jsme se snažili zaslechnout děti, nebo to byl jeden z těch okamžiků, kdy člověk splyne s přírodou a jeho smysly jsou tak vnímavé, jak je Bůh stvořil.“

Poctivou polévku pro duši a povzbudivá slova z knih nejen v zimě přeje ze sněžných stop:

Iva Karásková,
Městská knihovna v Praze,
pobočka Krč
Foto: Hanka Kolářová



ČTENÁŘSKÝ KLUB ZŠ PÍSNICE

Ježíšek



Víte, jak voní advent, kde se vzal vánoční stromeček a co je pro dobu adventu typické? Víte, že o adventu nechodil jen Mikuláš a proč si nedovedeme představit advent bez betlému?

To vše, a ještě dalších zajímavostí, o kterých jste možná ani neměli tušení, naleznete v knize *Ježíšek*, kterou napsala Hana Skálová. Vánoce jsou již za námi, ale mě to nedalo, abych se o této knize nezmínila.

Kniha je zajímavě řešena. Nejen, že vysvětluje tradice adventního času, ale zároveň si v ní můžeme přečíst povídky o Ježíškovi od známých autorů, prohlédnout si galerii Ježíšků, ale navíc mohou děti plnit různé zábavné úkoly, podle návodu si tvořit vánoční výzdobu a zazpívat známé vánoční koledy. Kniha vyšla poprvé v roce 2010 a stala se oblíbenou u všech generací. V reklamní záplavě Santa Clausů je jakýmsi pochlazením po duši.

My jsme si v písničké škole povídali podle knihy o vánočních zvycích a některé si také vyzkoušeli. Přečetli jsme si Ježíškovo první adventní ráno, splnili zadané úkoly a vyráběli dárečky. Takže už se těšíme zase na příští advent.

Autorka knížky Hana Skálová mnoho let spolupracuje s Českou televizí: pro pořad *Toulavá kamera* natáčí reportáže o krásách naší vlasti, v pořadu *Gejzír* zase vyhledává výjimečné osobnosti. Napsala čtyři knihy: *Ježíšek* (2010), *Průvodce stylem pro šarmantní plnoštíhlé krásky* (2012), *Hurá! Jsou tu Velikonoce* (2020) a *Život na špičkách* (2020).

Lenka Veisová



Debata

BIKECLINIC ZACHOVAT? URČITĚ ANO! A DALŠÍ POTRAVINY?

S velkou radostí reagujeme na článek v časopise U nás č. 11/2020, proč zachovat kavárnu Bikeclinic a nezřizovat další prodejnu potravin. V každé obci či městské části slouží kavárna k setkávání a povídání s přáteli, sousedy a kolegy. Tady ještě s přidanou hodnotou se dobře najíst a napít ve vkusném zařízení s výborným nápadem vybudovat zde dva až tři herní prvky pro děti, když si maminky nebo babičky zajdou na kus řeči. Letní venkovní posezení je uzpůsobeno tak, že to kolemdojící nijak neomezuje.

O každoroční atmosféru při rozsvěcení vánočního stromečku bychom kvůli maximálně třem herním prvkům určitě nepřišli.

Tendence na zřízení čtvrtých potravin ve staré Písnici sledujeme a domníváme se, že současný stav pokrývá potřeby místních obyvatel v základních potravinách, protože pro velké a levnější nákupy budou lidé vždy jezdit do hyper-super marketu. Představa, že zde vzniknou potraviny ekonomicky výhodnější, než jsou ty stávající, je čirý eufemismus. (Nemůže to ekonomicky vyjít, pokud to nebude „výhodný“ nákup s prošlou či krátkou lhůtou spotřeby.)

Marie Šulcová,
Ivana Fendrychová
17. 11. 2020

ROZPAČITÉ DOJMY Z JEDNÁNÍ MÍSTNÍHO ZASTUPITELSTVA 30. 11.

Vážení přátelé! Pokládám za potřebné se s vámi podělit o své dojmy z veřejného jednání Zastupitelstva MČ (městské části), konaného 30. 11. Hned z počátku jsem byl v uveřejněných materiálech, spolu s některými členy zastupitelstva, zaražen počtem bodů, projednávaných navýšení cen – tzv. víceprací. Jistě k tomu může dojít, ale pak by se zveřejňovaných materiálů mělo být vždy patrně o kolik, a nejen částka výsledná. Věřím, že i vás by zaujaly některé ceny, např. cca 0,5 mil. Kč za inovovaný dřevěný infokoutek před libušskou radnicí, včetně cca 160 000 Kč za související výsadbu zeleně (kde?). V dalších bodech programu mne zaujalo, že není jednotný přístup k cenám pozemků – například za nevyužitelný cípek pozemku u květi-

Príspevky v rubrice Debata vyjadřují výhradně názor autora, který se nemusí shodovat s názorem vydavatele či redakce. Rozsah příspěvku v rubrice je max. 3 500 znaků bez mezer. Je možno připojit fotografie či jiné grafické podklady – rozhodnutí o jejich otištění a rozměru je v kompetenci redakční rady a grafika.

nářství v libušském Akcizu, daný kdysi špatným zaměřením, je nasazena maximální cena téměř 7 000 Kč/m², když ještě na jaře či mnohem výhodnějších pozemků, souvisejících s bytovým domem Zvonička, byla cena pouhých 2 500 Kč/m². Místostarosta p. Loukota mne udivil svým poučením, že je to proto, že Rada MČ, která si určuje posuzujícího znalce, chtěla, jako dobrý hospodář, přinést co nejvíce zisků do obecní pokladny. Ovšem, proč to tedy nechtěla v předešlém případě, stále netuším a přístup mi zavání účelovou diskriminací, proč se jindy Rada MČ, např. v předešlém případě, nechovala jako dobrý hospodář? Dále jsem nucen konstatovat, že i různé další dlouhodobě přednášené požadavky občanů jsou řešeny velmi nedůrazně. Uvedu např. odkládané řešení dopravní situace ul. K Lukám – Klokotská na Libuši, kde řidiči pro roh domu dobře nevidí a vytváří se nebezpečné situace. Obec sice zažádala, na přání občanů, o dočasnou zpětnou instalaci zrcadla, což ale Odbor dopravy Prahy 12 a orgány policie nedoporučily. Rozhodující činitel na místě zřejmě vůbec nebyli, a proto jim požadavek nebyl jasný a podle mě rozhodli nekvalifikovaně. Jedná se zde o bezpečnost občanů a věřím, že ta si zasluhuje razantnější zastupování, opakovaná zažádání, odvolání a působení v jejich prospěch. Zatím se u řešení tohoto dopravně nebezpečného rohu nezdařilo nic! Nyní prováděná výměna retardérů v této ulici tento problém také neřeší... Obyvatelé panelových domů ulice V Koutě si stěžují na průsak vody, kterým jistě nepřispělo částečné zavezení odtokových škarp podle ulice Dobronická podnikem TSK. Proč? Zjistil to někdo za uplynulých 6 měsíců? Problémový odtok vody z této vozovky se tím jistě nezlepšil. A co se v dané záležitosti udělalo? Odpovězte si... Od září 2019 požadované zlepšení bezpečnosti a průchodnosti lesní cesty (Kalibárna – Libušský lom) také příliš nepokročilo. Z tamních tří problémů – na požadovanou malou lávku se stále čeká, jeden problematický strom byl odstraněn, ale jen díky kácení poškozených stromů, vlastním rozhod-

nutím pracovníků lesů, a o druhém, nejen podle mě značně nebezpečném, si můžete udělat obrázek sami. Jde o strom, který má obnažený kofenový bal a je na místě, kde se cesta téměř dotýká potůčku, a za nímž, až k Libušskému lomu, žádný problém není. Já jsem na nebezpečí padajících stromů, i s ohledem na v minulosti proběhlá neštěstí právě v Písnici, velmi citlivý a věřím, že bezpečnost občanů si i zde zasluhuje od vedení MČ ráznější přístup s viditelným výsledkem. Tak, řekl jsem, co jsem měl na srdci, a doufám, že ti, kteří také chtějí náš život zde zlepšit, dají rovněž najevo, co si myslí oni. Děkuji!

Jaroslav Melichar

OPĚT A STÁLE PÍSNICE A BIKECLINIC

Hlavním problémem jednání místního zastupitelstva 30. 11. 2020 byl již mnohokrát projednávaný, kontroverzní a nedořešený pronájem bývalé písničké samoobsluhy stávajícímu nájemci. Nic proti němu – osobně přítomnému p. Kašemu (Bikeclinic, Emap) ani proti jeho cyklokavárně, kdyby nebyla provozována v obecní budově a na jediném strategicky umístěném pozemku, jež MČ ve staré Písnici vlastní. Nejde ani o to, že jak někteří členové zastupitelstva konstatovali (např. vystoupení p. Štancla – viz stenozáznam), mnohokrát měnil způsob využití a své činnosti tam, a to bez potřebných povolení, získávaných mnohdy až dodatečně, po delší době podnikání bez nich. Jedná se o nedostatek veřejné kontroly hospodaření s majetkem MČ a neúčtu k právním normám. Ovšem jeho veřejné vystoupení (povzbuzované p. starostou, přestože není majitelem objektu, ani místním občanem a odporovavlo tudíž jednacímu řádu), potvzující, že k obecnímu pronajatému objektu přistupuje jako k vlastnímu – investuje do něj bez oficiálního povolení (smysl řeči p. Kašeho byl: Nalil jsem do toho téměř 3 miliony, mám tam teď všechny instalace nové atd.), navozuje ožehavou situaci, že je k svému jednání vedením MČ zřejmě povzbuzován. Jinak by musel počítat s tím, že

Pro širokou libušskou a písničskou obec oznamujeme, že nás náhle opustila

PANÍ VĚRA HRADECKÁ.

Od dětství členka Sokola, později též členka výboru – finance, účetnictví. Její láska ke zpěvu ji vedla ihned při zakládání pěveckého sboru do jeho řad a stala se jeho dlouholetou členkou. Byla vynikající sólistkou i ve vyšším věku. Zpívala na všech vystoupeních, někdy i s velkou obětavostí (Piešťany, Boskovice, Morava). Velká osobnost, rádkyně v kolektivu i při výběru skladeb na vystoupení. Nikdy nezklamala, byla naprosto ve všem spolehlivá, svým způsobem výjimečná. Nikdy na ni nezapomeneme!

Uctění památky a rozloučení pěveckého sboru s Věrkou proběhlo na hřbitově dle dohody v sobotu dne 19. 12. 2020. Nikdy, Věrko, na Tebe nezapomeneme!

ČEST JEJÍ PAMÁTKĚ.

Za pěvecký sbor Zdena Prchlíková



na pronajatém majetku může hospodařit jen do dohodnuté míry a že o takovou samovolnou, neoprávněnou investici může i přijít. Zásadní je otázka, k čemu by byly právní normy a předpisy, kdyby je bylo možné obcházet, nebo jejich výsledky předjímat a nakládání s majetkem obce řešit zákulisními kamarádskými domluvami? Osobně doufám, že se p. starosta proti takovému dojmu, vyplývajícímu z vystoupení p. Kašeho vymezí, protože jinak se, nejen podle mého názoru, vystavuje nebezpečí ztráty důvěry, a tím možnému návrhu z řad zastupitelů na jeho nahrazení. Až tak! V průběhu jednání vyšlo najevo, že petice zorganizovaná Bikeclinicem na svou podporu nemá ohlašovaných 239 platných hlasů, ale pouhých cca 60, a velice udivující je skutečnost, že nepravdivý počet cca 239 hlasů v prvním případě uvádí i p. starosta v minulém čísle tohoto časopisu (viz veřejné prohlášení tajemníka MČ – stenozáznam z jednání). Počet platných hlasů je tedy dán úředně a případná jiná tvrzení lze považovat tedy za lež. A kdo lže... Pro srovnání – opačně orientovaná petice na opětovné zřízení bezbariérové samoobsluhy přes 120. Co asi má větší váhu u vedení MČ? Správně... Děkuje! Samozřejmě, účta k právním normám je nezbytnou pro vykonávání funkce starosty, a tak jen doufám, že p. Kaše se snad jen špatně, několikrát opakovaně vyjádřil, což ale p. starosta bohužel, stejně opakovaně, nevyvracel. Obecní majetek přece není určený k samovolnému zahrávání si s ním! Mně osobně celá debata, zda nyní Bike-kavár-

na, či opět samoobsluha, připadá jako krátkozraká, protože nutných potřeb je v Písnici mnohem více. Správné vedení obce o tom musí mít přehled a k naplňování potřeb dlouhodobě směřovat! Bytostně nesouhlasím (možná pro svoji politickou orientaci – ČSSD) s názorem vedení MČ, kterým mi odpověděl místostarosta p. Loukota (TOP 09), že kromě školství momentálně nejsou peníze, a proto, že nad jinou – větší – investicí ani nebylo uvažováno, a že si oni myslí, že stačí řešení občanské vybavenosti ponechat na podnikatelském prostředí (trhu – nabídce a poptávce). Hluboce věřím, že povinnosti řádných zástupců svých občanů je jejich potřeby evidovat, zpracovávat a zejména prosazovat. Takový byl jejich slib! Prosazovat! Pokud nebude projednána alespoň mnou přímo požadovaná úvaha o potřebném projektu, např. polyfunkčního domu na tomto jediném pozemku (jehož součástí by třeba mohla být i ona Bike-kavárna p. Kašeho), tak zde bude jen stále malá budova bývalé sobě písničkami občany vybudované samoobsluhy a požadavky na občanskou vybavenost Písnice řešeny prostě nebudou, a tedy nebude ani např. bezbariérový obchod s nářezovým pultem, ani plnohodnotný společenský sál, ani třeba lékárna, ordinace a pro mne za mne třeba švec nebo hodinář. Bez vize do budoucna na tom vždy budeme jako ti, kteří nevidí dále než k vlastnímu nosu, a za takové budeme ostatními i považováni. Pojdme se přičinit, aby tomu tak nebylo!

Jaroslav Melichar

OBČANÉ POTŘEBUJÍ ODSOUHLESENÝ VELKÝ PARK V KLIDNÉ LOKALITĚ NA JEZERÁCH

Vážený občané, byla středa 20. 6. 2018, den, kdy zastupitelstvo městské části Praha – Libuš a Písnice v poměru 16 : 1 odsouhlasilo lokalitu Na Jezerách jako nezastavitelné území a stejně rozhodnutí zopakovalo jako zásadní připomínku k návrhu Metropolitanu plánu a jako žádost o změnu Územního plánu. Zastupitelstvo a vedení radnice tak v roce 2018 reagovalo na přání 1 400 signatářů petice a za přítomnosti desítek občanů na zastupitelstvu podpořilo vznik velkého parku. Radnice nicméně nyní svůj postoj k nezastavitelnosti území mění a požaduje bytovou výstavbu.

Dopřejme občanům odsouhlasené poslední velké klidné zelené území pro relax (5 hektarů) mezi Krčí a Dobronickou ulicí bez další zástavby, proti které se občané již jednou postavili. Občané mají dost skladů, intenzivní dopravy a budoucího zahušťování bez velkých ploch parků, kde mohou trávit čas. Na Libuši zcela chybí prostor pro společné trávení volného času. Vytvořme si ho!

Chceme vedení obce, kterému můžeme věřit, že dostojí tomu, co před 2 lety odsouhlasilo občanům městské části. Věříme, že schválenému velkému parku bez další zástavby vedení radnice dostojí.

Pokud vám není lhostejná změna situace kolem nezastavitelnosti parku Na Jezerách a chcete, aby v naší městské části vznikl velký odpočinkový prostor, navštivte www.padesatarovnobezka.cz a podepište

petici za jeho vznik! Děkuje.

Za realizaci parku v celém území v lokalitě Na Jezerách
Tereza Fröhlichová a občané

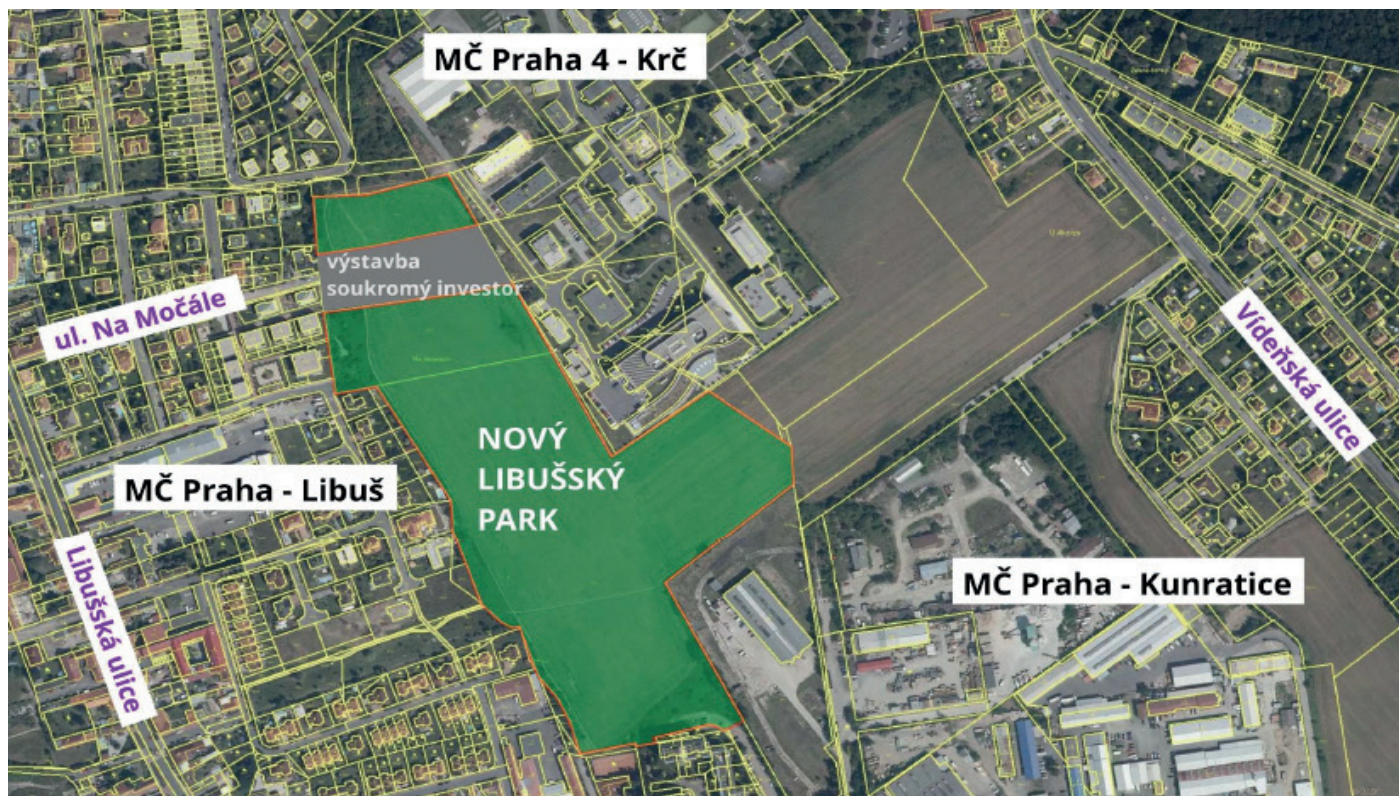
JAK SE V NAŠÍ OBCI IGNORUJÍ USNESENÍ ZASTUPITELSTVA A PETICE OBČANŮ

Co se děje? Vedení radnice MČ Praha-Libuš nechalo zpracovat studii, podle které má na území Na Jezerách, tedy zatím nezastavěného pole směrem k ústavům Akademie věd mezi Libušskou a Dobronickou ulicí a přilehlých pozemcích, vzniknout základní škola, mateřská škola a bytová výstavba až pro 352 bytových jednotek, což je ale v rozporu se záměrem nového parku, který v roce 2018 požadovalo Zastupitelstvo MČ Praha-Libuš i více než 1 400 občanů.

Jak s tím můžete bojovat? Připojit se k petici, která požaduje, aby se zástupci MČ Praha-Libuš a hlavního města Prahy zasadili o vytvoření parku, který by mohli lidé využívat k relaxaci a aktivnímu odpočinku (přírodní, sportovní a kulturní prvky a konkrétní podoba této lokality byla stanovena za účasti a ve spolupráci s místními občany). Naším cílem je nechat vyznačené území hlavně pro rekreaci obyvatel a jako klidný protipól intenzivní výstavby, která proběhne u stanice metra D Libuš. Petici podporují zástupitelé Pavla Tůmová, Lucie Jungwirthová, Eva Radová, Matěj Kadlec, Petr Novotný, Věra Adámková, Miroslav Štancl, Miroslav Štajner.

Petici ke stažení a další informace najdete na <https://www.padesatarovnobezka.cz/pole/>.

Petr Novotný



Adresář místních služeb

Podnikatelé a živnostníci působící v Libuši a Písnici mohou v adresáři ZDARMA informovat o své nabídce občanům.

Inzeráty prosíme v rozsahu max. 160 písmen (znaků bez mezer). Za správnost a aktuálnost údajů ručí sami inzerující. Prosíme dosavadní inzerenty, aby v případě jakékoli změny údajů informovali redakci, a občany, pokud zjistí, že některá uvedená firma nefunguje, aby rovněž dali redakci zprávu. Příjem inzercí na e-mailu: hana.kolarova@post.cz.

Název firmy, poskytované služby	Adresa, otevírací doba	Kontakty	Název firmy, poskytované služby	Adresa, otevírací doba	Kontakty
Autoopravna Kulička – opravy aut, příprava a realizace STK, výkup aut, autopůjčovna (osobní, dodávky), likvidace vraků	Libuš Libušská 163 Po–Pá 8–19 So a půjčovna dle dohody	603 202 560 kulička-martin@seznam.cz	Václav Kastner – profesionální majetkové poradenství	Písnice Zátoňská 18/7	607 931 819
Servis cars Ing. Miroslav Matějka – opravy a servis os. aut	Libuš Na Domovině 686/6	737 256 837	Geo-5, s. r. o., geodetická a realitní kancelář	Libuš Božejovická 997/19	Ing. Martin Žemlička 261 225 442, 775 919 163 zemlicka@geo5.cz www.geo5.cz
Půjčovna přívěsů Jan Doleček – půjčování nákladních přívěsů a vozíků za osobní automobily	Libuš Obrataňská 1 Po–Ne 8:30–16:00	602 258 744 www.pujcovna-pri-vesu.cz	Ing. arch. Jiří Hájek – studie a projekty staveb a interiérů, design, grafika, vizualizace, kopie a tisk do A1	Libuš Božejovická 997/19	734 609 185 info@atelierardes.cz www.atelierardes.cz
Autodoprava Karel Sedláček – jízdy po Praze (polikliniky, nemocnice, letiště atd.)	Libuš Betáňská 312/10	773 775 359	Ladislav Nekola – zednictví veškeré zednické a obkladačské práce, koupelny, plovoucí podlahy a další	Libuš Šátalská 211/17	606 141 844
Hynek Tomáško – Převez mi to – nákladní taxi, drobné stěhování, vyklízení, odvoz na sběrný dvůr, smluvní autodoprava	Písnice Ke Kurtům 374/21	722 264 770 info@prevezmito.cz	HPV gastop, s. r. o. – topenářské, instalatérské a plynářské práce včetně revize plynovodů	Libuš U Libušské sokolovny 373/11	602 305 061 261 912 463 hvp_panyrek@post.cz www.hvp-gastop.cz
Půjčovna pojízdného lešení – profi věže do výšky 8,5 m, doprava až k vám, montáž-demontáž, nejlepší ceny	Libuš, Písnice Po domluvě	722 208 428 www.promokara.cz www.promokara.cz/leseni	RevizeKotelen.cz – revize plynu, autorizovaný servis značek Junkers, Viessmann, Baxi, Buderus, Brötje	Libuš	Karel Zoula 602 956 826 info@revizekotelnen.cz www.revizekotelnen.cz
DKNV stavební s. r. o. – půjčovna zahradní, stavební, bourací techniky, lešení, autodoplňků, velkých stavebních strojů a mnohé jiné	Libuš Libušská 248 Po–Pá 7:00–19:00 So 7:00–13:00	800 600 700 pujcovna@dknv.cz www.dknv.cz	Fotostudio Libuš – focení těhotných, novorozenců, dětí, rodin a portrétů	Libuš Mašovická 154/2 provozní doba po domluvě	www.kristinathaler.com
Keto, s. r. o., veřejné sklady – dlouhodobé i krátkodobé uskladnění zboží, materiálu, nábytku, pneumatik... pro firmy i občany	Libuš Obrataňská ul. Po–Pá 7:30–15:30	603 885 382 info@skladylibus.cz	Kreslení – malování , pořádám kurzy volného, rekreačního nebo profesionálního kreslení a malování	Písnice Po–Ne, po domluvě	Mgr. Cvetkova 733 116 415
Realitní kancelář Kontakt-servis – specialista na Prahu 4	Libuš Sídlo: U Libušské sokolovny 222/3 Kancelář: Klokotská 833/1a Dle dohody	JUDr. Jan Šimáček JUDr. Jana Šimáčková 603 483 771, 603 438 329 simacek-reality@iol.cz www.simacek-reality.cz	Keep moving, sportovní škola – kurzy plavání 2x týdně 60 min. (6–18 let), všestranná pětiletá sportovní příprava 3x týdně 60–120 min. (8–12 let)	Písnice (škola využívá sportovní areál Akademie řemesel Zelený pruh)	Mgr. Jiří Král, vedoucí trenér 737 003 989 keepm@seznam.cz www.keepmoving.cz
Archer reality – realitní makléř, specialista pro Prahu a střední Čechy	Písnice Mezi Domy 370/8	Ing. Josef Vodrážka 733 575 993 JosefVodrazka@seznam.cz www.archer-reality.cz	martinacviceni.cz – osobní fitness tréninky pro všechny věkové kategorie, cvičení po porodu, online lekce cvičení na míru, masáže.	Libuš Drůbežářská 11	martinacviceni@gmail.com

Název firmy, poskytované služby	Adresa, otevírací doba	Kontakty
Ivana Kopáčková – kosmetika, manikúra. Německá kosmetika Alcina, P-shine, CND Shellac, parafínové zábaly, liftingové masáže	Sídlíště Písnice Libušská 400 Po tel. dohodě kdykoliv	737 252 558, 607 514 940 www.kosmetikaiva-na.cz
Kosmetika Michaela Nováková – švýcarská kosmetika Dr. Baumann, kosmetické poradenství, barvení obočí a řas	Libuš K lesu 42	728 173 336 novak9@volny.cz www.kosmetika-novakova.cz
Kateřina Lodinová - kurzy líčení a kurzy péče o pleť, kosmetické poradenství, vizážistika, líčení na různé příležitosti	Libuš U Libušské sokolovny 350/26	605 278 788 katka.lodinova@seznam.cz
Zkušený masér senior – terapie a masáže u vás doma. Úleva na těle i na duši. Sleva pro důchodce 25 %. Doprava neplatí.	Libuš, Písnice	Mgr. Miroslav Wilczek 724 237 411 www.terapie-masaz.cz
www.kvetinyprozdavi.cz – aromaterapie, Bachovy květové esence, éterické oleje – přírodní produkty z Provence, Fr.	Libuš Libušská 80/203	724 245 973 info@kvetinyprozdavi.cz
Textil, galanterie – široký výběr vln, šicích potřeb, háčkovacích přízí	Libuš Libušská 330/152 Po–Pá 14:00–18:00	Zdenka Troničková 604 649 574
Mandl – přijímáme suché prádlo k vymandlování	Libuš Libušská 330/152 Po–Pá 14:00–18:00 vchod prodejnou textilu	Zdenka Troničková 604 649 574
Žehlení prádla	Písnice U jednoty 113/6	Ingrid Masopustová 777 792 417 www.rucni-zehleni-pradla.cz
Úklidové služby – pro kanceláře, družstva a rodiny	Písnice Po–Ne, po domluvě	Mgr. Cvetkova 733 116 415
Travino, v. o. s. – deratizace, dezinfekce, dezinfekce; likvidace vosích a sršních hnízd; ochrana budov proti usedání ptactva	Libuš U Pejřárny 932	602 625 860 travino@volny.cz
Mgr. Anna Kučerová německý jazyk – překlady a tlumočení, soudně ověřené překlady, výuka němčiny pro děti i dospělé	Libuš Na Okruhu 5	607 808 103

Název firmy, poskytované služby	Adresa, otevírací doba	Kontakty
Ing. Ewa Klosová – polština, překlady, korektury	Libuš Mašovická 160/5	721 837 202 241 710 439 ewa.klosova@atlas.cz
Váš rodokmen, Matěj Kadlec a Lukáš Starý – vyhledávání předků, rodokmeny s grafy, dějiny domu, sken a retuše foto aj.	Libuš K Novému sídlišti 487/34 Na telefonu	604 266 025 vasrodokmen@gmail.com www.rodokmen.blog.cz
RNDr. Jaroslav Hyrší – soudní znalec pro drahé kameny, určení a ocenění vašich rodných šperků	Sídlíště Písnice Ke kurtům 383 Po dohodě	776 196 204 hyrsl@hotmail.com
Superdiskont, s. r. o., velké značky za malé ceny, domácí a zahradní potřeby, Fiskars, Leifheit, Emsa, kancelářská křesla Antares	Libuš Dobronická 35 Po–Pá 9–18	244 463 049 603 269 568 www.superdiskont.cz
Obalove-Materialy.cz – e-shop a prodejna obalových materiálů a balících pomůcek s možností zapůjčení na stěhování, potřeby pro domácnost a kancelář	Libuš Milová 697/2 Po–Pá 7:00–19:00 So 8:00–14:00	222 764 534 obaly@tavocer.cz www.Obalove-Materialy.cz
Croatia trade Praha, s. r. o. – prodej vín a destilátů z Chorvatska, Černé Hory a Bosny a Hercegoviny	Libuš Libušská 145/53 Po–Čt 8:00–15:30 Pá 8:00–15:00	261 912 692 603 181 543 www.croatiatrade.cz obchod@croatiatrade.cz
VOSA ČR, s. r. o. – tisky nebo výroba reklamy dle vašich návrhů; reklama na klíč od grafického návrhu, přes výrobu a instalaci	Písnice U Bazénu 485/6 Po dohodě: Po–Pá 8:00–17:00	603 226 226 info@vosareklama.cz www.vosareklama.cz
Equimall – Mgr. Veronika Dušková, jezdecké potřeby, krmivo pro koně a domácí zvířata	Libuš V Bambouskách 342 Po–Čt 15:00–19:00 Pá 14:00–18:00	607 110 801 www.equimall.cz
Tenisová sezona na Libuši s trenérem nebo bez; nejlevnější v Praze; 1 hod = 100 Kč. CHAO DON CA NHUNG CAU THU VIETNAM.	Libuš Chladírenská 272 Po–Ne 7:00–21:00	František Holík 604 844 077 frantisekholik@gmail.com
AURA oční optika, s. r. o., Dioptrické a sluneční brýle, měření zraku na počkání, kontaktní čočky. Přijímáme platební poukázky.	Libuš Libušská 1 Po–Pá 9:00–18:00	241 470 041 libuska@optika-praha.cz www.optika-praha.cz

Především zdraví, pohodu a klid Vám všem do roku 2021
přeje tým RC Kuřátko



MĚSTSKÁ ČÁST
PRAHA-LIBUŠ



Městská část Praha-Libuš
poskytne

MÍSTNÍM PODNIKATELŮM
A ŽIVNOSTNÍKŮM,
kteří mají sídlo nebo provozovnu
v Libuši a Písniči,

**ZDARMA plochu
pro jeden inzerát**

o velikosti 1/8 tiskové strany
(90 x 65 mm)
v časopisu U nás
jako podporu v době omezení
z důvodů epidemie covid-19
(podnikání v době od května 2020
do konce prvního pololetí 2021).

Podklady, nejlépe označené
„*covid inzerce*“

posílejte na redakční e-mail:
hana.kolarova@post.cz.

Spokojenost
a zdraví
do roku 2021
všem čtenářům
přeje redakce
měsíčníku
U nás



CTIBŮREK VÝTAHY s.r.o.

► **MODERNIZACE
VÝMĚNY VÝTAHŮ
SERVIS**

VŠECH VÝTAHOVÝCH ZAŘÍZENÍ

- výhodná poloha firmy vzhledem k vaší lokalitě
- specializace na výměny výtahů v panelových domech
- rychlý nástup na opravy
- vyprošťovací služba non-stop
- servisní práce i o víkendech a svátcích

HLAVNÍ PROVOZOVNA:

Jalodvorská 831, Praha 4

INFO:

tel. 241 724 600
fax. 241 724 599
GSM: 774 00 11 22
e-mail: cvytahy@cvytahy.cz

www.cvytahy.cz



vosa

**TISK, NÁVRHY
VÝROBA
A INSTALACE
REKLAMY**

tel.: 603 226 226
vosareklama.cz



od vizitky po billboard
velkoplošný digitální tisk



PVC samolepky a polepy
řezaná grafika



grafické práce
návrhy a příprava dat



potisk triček
již od jednoho kusu



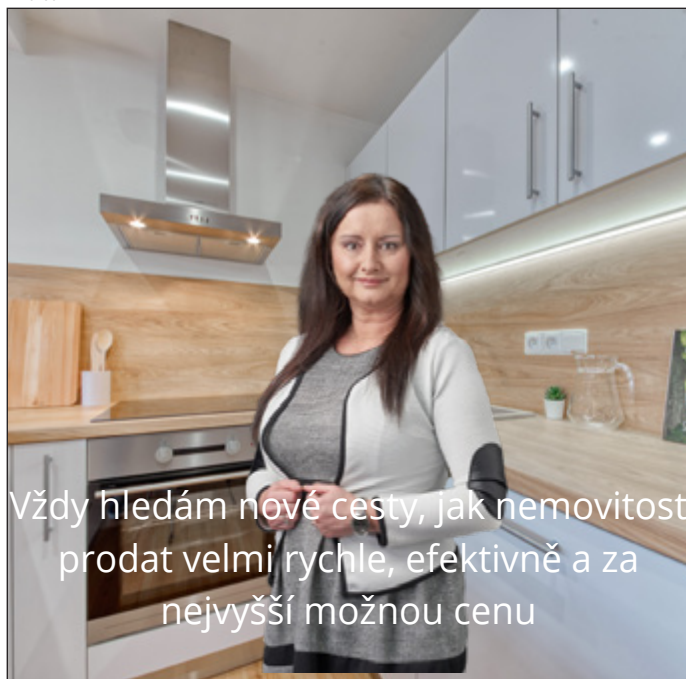
!Odvoz starého nábytku na skládku!

Vyklízení bytů, sklepů, pozůstalostí atd.

Naložíme a odvezeme cokoliv.

Rozumná cena. Stěhování.

Tel.: 773 484 056



Vždy hledám nové cesty, jak nemovitost
prodat velmi rychle, efektivně a za
nejvyšší možnou cenu

Zuzana Radová
realitní specialista

Profesionální
homestaging



staging.by.zuzka

KONTAKTY

www: <https://zuzanaradova.cz/>

email: zradova@mmreality.cz

telefon: +420 724 189 167



STAVEBNÍ ŘEMESLA
BLESK

Kompletní rekonstrukce na klíč
BLESK – stavební řemesla, s. r. o.

Dobronická 50/9, Praha 4 – Libuš

e-mail: fablesk@volny.cz

mobil: 602 641 382

- Malířské, lakýrnické, sádkartonařské práce -
- Truhlářské práce, včetně výroby nábytku -
- Zednické práce, dlažby, obklady -
- Instalátorské, topenářské a elektro práce -
- Podlahové krytiny, obšívání kobereců -
- Úklidové a vyklízecí práce, stěhování -
- Dodání a montáž plastových, euro oken a dveří -
- Dodání a montáž kuchyňských linek -

www.fablesk.cz