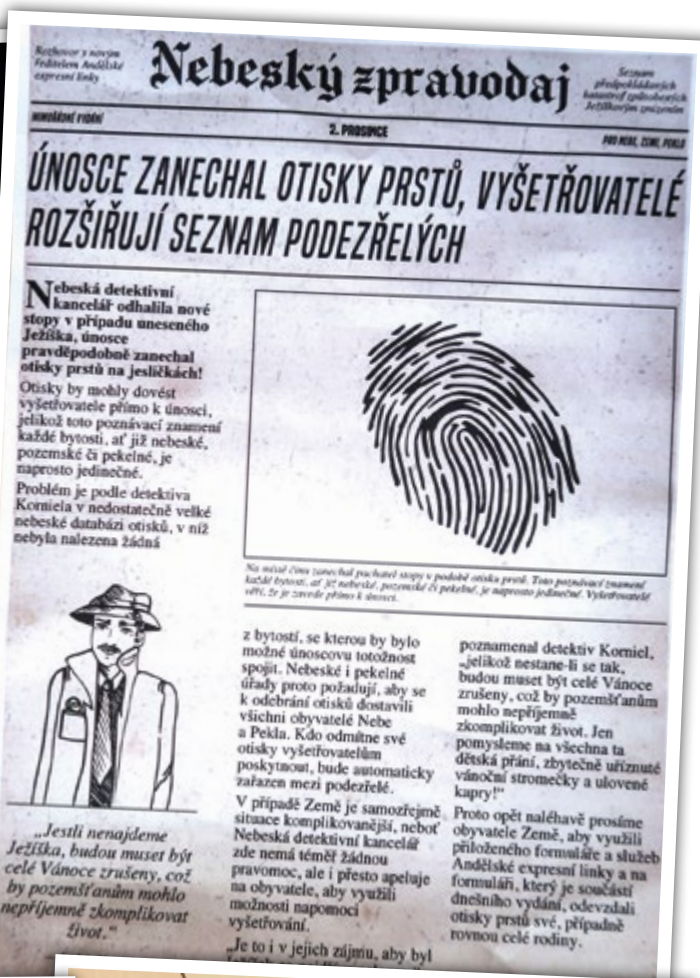
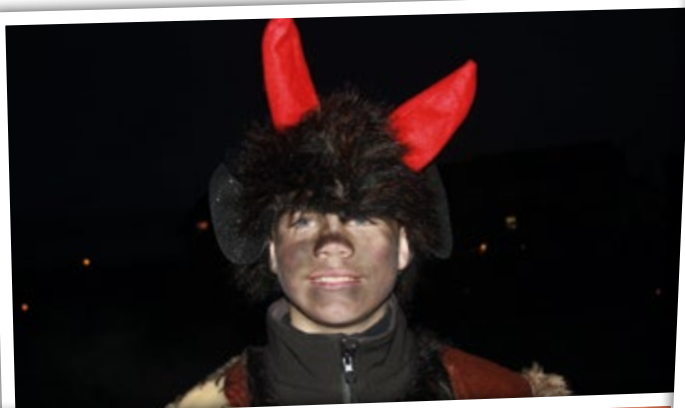




V MČ Praha-Libuš se za rok 2021 investovalo více než 44 milionů korun
Představujeme stavební záměry v okolí stanice metra Libuš
Fujárna – nováčkovský turnaj v ultimate frisbee



1

2

3

4

5

1 Na svátek sv. Mikuláše museli mladí písničtí hasiči projít peklem. 2 Vánoční detektivka prováděla děti v ZŠ Meteorologická vyšetřováním Ježíškova únosu. 3 Advent v Mateřské škole Lojovická byl ve znamení tradičních aktivit. 4 Mezi drobnější investiční počiny loňského roku patří dětské hřiště v ulici Švihovská. 5 V písnické škole se věnovali našemu lesu a jeho obyvatelům.

Foto: archiv SDH Písnice, Blanka Zirnšáková, archiv MŠ Lojovická, archiv ÚMČ Praha-Libuš, archiv ZŠ Písnice


ZŠ METEOROLOGICKÁ

Čas pro dobrou vůli pomáhat

MOVEMBER


V měsíci listopadu si mužské osazenstvo Základní školy Meteorologická začalo pod nosem pěstovat knír, knírek či pořádného práskače. Proč?

Movember, tradiční dobročinná akce, totiž letos dorazil i na libušskou základní školu. Cílem našich kníratých pánů je (tak jako všude jinde, kde akci podporují) zvyšování povědomí o zdraví mužů a získání finančních prostředků na boj proti rakovině. Název akce byl utvořen jako hybridní složenina dvou anglických slov, knír (**moustache**) – vyjadřující typicky mužský znak – a listopad (**November**).

Do akce se aktivně zapojili pedagogové, vedení školy, ostatní zaměstnanci školy i někteří žáci osmých a devátých ročníků. Devácti navíc vytvořili návrhy na „placky“ s tematikou Movemberu, jež byly koncem listopadu distribuovány všem, kteří měli o tuto symbolickou ozdobu zájem.

Celá akce pak byla zakončena v pátek 26. listopadu, kdy probě-

hl tzv. Formal Friday. Do školy jsme vyrazili (dámy, pánové, žákyně, žáci) ve společenském oblečení, a akce tak dostala správnou formální tečku. Nadačnímu fondu Muži proti rakovině jsme na závěr měsíce mohli odeslat částku 7 750 Kč. Velmi děkujeme všem, kteří se do akce zapojili, a podpořili tak dobrou věc!

Ač jsme mnozí byli velmi rádi, když jsme na konci měsíce mohli nevhlednou ozdobu pod nosem shodit, doufáme, že příští rok akce opět propukne minimálně s takovým ohlasem, jako tomu bylo letos!

*Mgr. Martin Mauer,
zástupce ředitele*

*Foto: Martina Exnerová
a Željka Ljuboja*

ČTENÍ S KUŘETEM

Vyučování jsme dne 30. listopadu začali hodinou českého jazyka, ale zhruba v polovině její části jsme vyrazili autobusem na Kačerov a přestoupili na metro. Protože jsme měli ještě trochu času, podívali jsme se na rozsvícený vánoční stromek na Staroměstském ná-



městí. Jen škoda, že byly všechny stánky zavřené. Poté jsme šli do Městské knihovny na Mariánském náměstí.

Společnost Kuřátko si pro nás připravila úryvek z knížky *Perlorodky* od Jiřího Stránského, který nám

přečetla herečka Ludmila Molínová. Poté nám také zarecitovala báseň Ludvíka Aškenazyho. Herečka nám také vyprávěla o svém působení v divadle Semafor i o svých zkušenostech s dabingem.

Na konci programu jsme všichni dostali dárek (tričko, propisovací tužka atd.) a již zmiňovanou knihu s podpisem paní Molínové. Cestou zpátky jsme se zastavili v KFC, protože nám hodně vyhládlo, a jeli jsme zpátky do školy.

Náš výlet do Městské knihovny na Mariánském náměstí skočil. Přestože nebylo zrovna vlídné počasí, exkurze se nám moc líbila a zároveň nás hřál dobrý pocit – jako třída jsme přispěli Kuřeti částkou 1 200 Kč.

Jana Řezanková, žákyně 7.A

Foto: Stanislava Bíbová



Slovo starosty

Vážení občané, na přelomu roku si přejeme, aby nadcházející rok byl lepší než ten uplynulý. Po dvou letech trvání epidemie je to letos přání o to naléhavější. Nechtě se vyplní!

Stojíme na prahu roku plného změn, kterým bude nastartována i proměna Libuše a Písnice. Pokud dojde k dohodě s majiteli jednoho klíčového pozemku na křížení ulic Generála Šišky a Brunelova, **zahájí Dopravní podnik hl. m. Prahy stavbu tramvajové tratě z Modřan na Libuš.** Dopravní podnik v loňském roce získal stavební povolení, vysoutěžil zhotovitele, má zajištěné financování, a pokud bude stavba zahájena letos na jaře, Evropská unie proplatí až 90 % celkových nákladů. Zbývá dohoda na posledním pozemku a stavba tramvajové tratě může být se začátkem stavební sezóny zahájena.

Zastupitelstvo hl. m. Prahy v prosinci schválilo rozpočet, ve kterém vyčlenilo 4,3 miliardy korun na stavbu metra trasy D. Již loni byl dokončen geologický průzkum, což jsou štolky, které mají v některých místech již definitivní rozměr budoucího tunelu. Báňský úřad od léta pomocí stovek sond testuje kvalitu

podloží, zda jsou naplněny předpoklady podle projektu a nedochází třeba k poklesu trasy C mezi Pankráčí a Budějovickou. Optimistický scénář předpokládá získání stavebního povolení na jaře tohoto roku a **stavba v prvním úseku metra D mezi Pankráčí a Novými Dvory může reálně začít.** Z celkových plánovaných deseti stanic metra je dohoda na majetkových poměrech u prvních sedmi stanic (Pankráč až Nové Dvory), zbývá dohoda u posledních tří stanic, tedy u stanice Libuš, Písnice a Depo Písnice. Stanice Libuš a její okolí kolem Novodvorské ulice získává reálnou podobu. Povrchové stavby budou provádět především soukromí investoři. Severní část stanice metra Libuš bude realizovat společnost Nové centrum Libuš, která svou konkrétní představu prezentovala v závěru minulého roku zastupitelům naší městské části a vám ji zevrubně představujeme v tomto čísle.

Chtěl bych poděkovat všem, kteří se **podíleli na stavbě nové služby Městské policie** v Zahrádecské ulici. V roce 2012 jsem na místě stál s ředitelem Městské policie hl. m. Prahy a ředitelem Obvodního ředitelství MP Prahy 12 a přemýšle-



li jsme, co se starým, nevyhovujícím objektem, do kterého zatékalo, rozpadal se a prostorově absolutně nevyhovoval potřebám strážníků. Původní myšlenka na rekonstrukci stávajícího objektu brzy vzala za své a připravili jsme projekt kompletně nové stavby. Loni na podzim jsme ji dokončili a od prosince pronajali Městské policii. Počet strážníků sloužících na Libuši se v krátké době zvýšil ze současných pěti na 13 až 15 strážníků. Neznamená to, že budou všichni vyčleněni pro Libuš. Dosud k nám strážníci dojíždějí z Modřan. Situace se ale nyní mění, a naopak u nás na Libuši budou mít svou základnu i někteří strážníci sloužící pro Modřany. Je to pro nás výhodné, poněvadž logicky se na-

vší pohyb strážníků v naší městské části. Navíc novou budovou se jistě staneme atraktivnější pro budoucí strážníky. Městská policie se potýká s dlouhodobým podstavem a případní uchazeči si tak mohou vybrat, do jaké lokality v rámci Prahy přijdou sloužit. A není divu, že když strážník slouží například ráno v dešti na přechodech u školy, chce následně přijít na službu, kde mu neprší střechou na hlavu a okny nefouká. Ať tedy nový objekt dobře slouží strážníkům a našim občanům.

Přeji Vám všem úspěšný a klidný nový rok 2022!

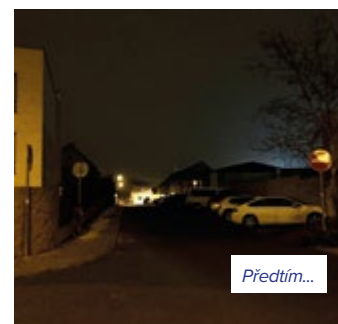
Jiří Koubek,
starosta Libuše a Písnice



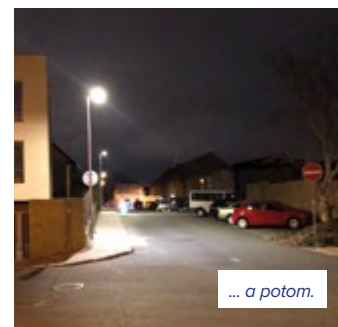
Fotozpráva

Ulice Předposlední se dočkala chybějícího osvětlení. Investor: Technologie hlavního města Prahy, a. s., na žádost radnice MČ Praha-Libuš.

Foto: Jiří Koubek



Předtím...



... a potom.

NOVÁ SLUŽEBNA MĚSTSKÉ POLICIE OTEVŘENA

Náměstek primátora hl. m. Prahy pro bezpečnost Ing. Petr Hlubuček za účasti ředitele Městské policie hl. m. Prahy Ing. Eduarda Šustera, starosty MČ Praha-Libuš Jiřího Koubka a dalších hostů slavnostně otevřel novou služebnu městské policie v Praze-Libuši. Stavba je moderní, splňuje nejpřísnější ekologické a estetické nároky: hlavní budova je se sedlovou střechou, aby zapadla do urbanistického rázu v okolí, vedlejší nižší přístavba má ekologickou zelenou střechu. Služebna je moderně vybavená, umožňuje umístění operačního střediska, zajišťuje komfort pro sloužící strážníky z řad mužů a žen, v podkroví nabí-

zí zázemí pro odpočinek a občerstvení včetně kuchyně, nechybí ani školicí místnost s dataprojektorem. Objekt je vybaven vzduchotechnikou, klimatizací a z důvodu úspory energií některé podkrovní místnosti, jako toalety, mají světlovody. Objekt je tak připraven na služby strážníků v plnohodnotném režim. Od ledna 2022 se počítá s nárůstem z pěti až na třináct službu konajících strážníků.

Informace ke stavbě:

- Stavební povolení bylo získáno 3. 5. 2019, nabylo právní moci 31. 5. 2019.
- Kolaudace proběhla 4. 10. 2021.

- Všechny náklady byly v souhrnu 14 827 tisíc, včetně projektové dokumentace, administrace výběrového řízení, autorského dozoru, technického dozoru stavby a vybavení.
- Vysoutěžená cena byla 13 710 000 Kč, stavba ve výsledku stála 13 740 632 Kč.
- Budovu kompletně financovalo hl. m. Praha, první dotace ve výši 8,5 mil Kč byla z rozpočtu Městské policie hl. m. Prahy a druhá dotace ve výši 7,4 mil. Kč z rozpočtu hl. m. Prahy.
- Zhotovitel stavby: Lerson, s. r. o.

Foto: Městská policie HMP





SDH PÍSNICE – KOLEKTIV MLADÝCH HASIČŮ

Písnický Mikuláš: Projdete peklem!

Jednoho říjnového večera se sešla pětice chlapů u piva s tím, že by bylo fajn uspořádat oslavu svátku sv. Mikuláše pro pár písničkových dětí. Slovo dalo slovo a přípravy akce samotné se daly pomalu do pohybu.

Lukáš Urban a Kuba Suk z písničkové kantýny zajišťovali technické zázemí akce, organizaci a program si vzali na starost chlapi z písničkového sboru dobrovolných hasičů.

Akce byla určena jak pro děti z kolektivu mladých hasičů, tak pro širokou veřejnost. Po zveřejnění pozvánky byla do tří dnů všechna volná místa obsazena, a tak jsme řešili, zda seženeme dalšího sv. Mikuláše s čertem a andělem. Nakonec se to podařilo, a tak jsme mohli kapacitu dětí téměř zdvojnásobit.

V neděli 5. prosince nastal správný den. Po obědě se sešla skupina hasičů z písničkové jednotky a k nim se přidalo několik mladých hasičů, aby na 16. hodinu vše potřebné připravili.

Všechny děti si nejprve musely projít peklem, a to doslova. Čerti je na jednotlivých stanovištích nechali zahřát. Děti tak postupně překonávaly ohnivou řeku, hrály hazardní kostky, skákaly v pytlicích, sbíraly spadlé hvězdy a plnily další do-

vednostní úkoly. V samotném závěru pak musely prolézt tunelem, který byl plný světla, kouře a strašidelných zvuků.

Teprve po výlezu z pekla na děti čekala očekávaná mikulášská nadílka. Svatý Mikuláš nahlédl jak do pekelné knihy hříchů, tak do andělské knihy dobrých skutků a veškeré skutečnosti patričně vyhodnotil. Poté andělé se sv. Mikulášem dali zhruba stovce zúčastněných dětí zasloužené dárky a čerti se zase postarali o symbolické potrestání a postrašení těch zlobivých.

Soudě dle ohlasů rodičů si myslíme, že dobrá věc se podařila a původní pouhou myšlenku se podařilo dovést do reálného světa. Jediné, z čeho máme trochu obavy, je ta skutečnost, že se to líbilo až moc, a pokud se do toho pustíme za rok znovu, tak budeme muset další zájemce odmítat.

Závěrem bych chtěl poděkovat všem dobrovolníkům za jejich volný čas, který tomuto dětskému projektu věnovali. Každý rok se 5. prosince slaví Mezinárodní den dobrovolníků a v uvedený den jsme ho všichni společně oslavili uspořádaním této krásné dětské akce.

-PIŠ-

Foto: archiv SDH Písnice



Adventní čas v Mateřské škole Lojovická

Advent je čas chystání, příprav, rozjímání, tradic a těšení se na Ježíška. Tento nejkrásnější čas v roce si užíváme i my, spolu s dětmi v naší školce. Nechybí vánoční výzdoba, klid, pohoda a společné povídání o adventu a jeho zvycích.

V naší školce jsme předvánoční čas zahájili tradičně výrobou adventních věnců, které jsou asi nejznámějším symbolem adventu. Děti měly ve svých třídách nachystané věnce a vše potřebné pro jejich dekorování. Výsledkem byly krásné adventní věnce, které si děti odnesly domů a mohly se z nich radovat společně se svými rodinami.

Tradiční je i vánoční výstava společných prací rodičů a dětí, která byla slavnostně zahájena 2. prosince 2021. Tentokrát jsme tvořili na téma: vánoční kapřík. Rodiče se v hojném počtu zapojili do tvoření a velmi nás překvapili svými nápady a krásnými výrobky.

Ve školce jsme přivítali i vzácnou návštěvu – Mikuláše s čertem a andělem. Mikuláš nešetřil chválou, čert si zatančil v rytmu písniček

a anděl ocenil potleskem básničky a písničky, které si děti pro ně připravily. V mikulášském koši se našly i drobné dárečky, které dětem udělaly velkou radost.

V dalším čase si ve školce povídáme o tradicích, plníme zábavné úkoly z adventního kalendáře, chystáme dárečky a přáníčka pro naše

blízké, ale hlavně si ten předvánoční čas společně užíváme. Ve třídách panuje výborná nálada, přátelství, smích a rozzářené dětské oči všude, kam se podíváte. Teď už zbývá jen krůček, ozve se zvuk zvonečku a děti se dočkají svých vysněných dárečků pod krásně ozdobenými stromičky.

Závěrem bych ráda poděkovala všem zaměstnancům naší školky, rodičům i městské části Praha-Libuš, neboť díky nim září všechny dětské oči radostí, a též bych nám všem ráda popřála hodně zdraví a štěstí v novém roce 2022.

Dagmar Bumbalová

Foto: archiv MŠ Lojovická





ZŠ Meteorologická

ADVENT V MONTESSORI

Soustředěné chození po elipse krůček po krůčku nám pomáhá zlepšovat naše soustředění a koncentraci při práci na pomůckách. V době adventu nás doprovází při chůzi příjemná vánoční hudba. Vyrobili jsme si vánoční ozdoby a třídu si adventně vyzdobili.

V Národopisném muzeu jsme si zahráli divadélko o narození Ježíška, vyrobili si vánoční svícen a dozvěděli se, co naše prababičky a pradědečkové jedli na Vánoce. Cestou do muzea jsme stihli postavit i prvního sněhuláka.

Ve škole jsme si se zkušenými záchranáři vyzkoušeli první pomoc a zavolání sanitky. Figurína byla jako živá a stříkající krev vypadala jako opravdová, jen nás zarazilo, že se stále usmívá.

Cestou na vánoční koncert jsme nasáli vánoční atmosféru i na vánočních trzích.

*Radana Konarská
Foto: Radana Konarská*

DNY PRO ZÁCHRANU ŽIVOTA

Všichni žáci naší školy absolvovali na přelomu listopadu a prosince interaktivní program Dny pro záchranu života.

Program byl veden moderní zábavnou formou. Žáci se učili rozpoznat život ohrožující stavy, zbavit se strachu z ošklivě vypadajících poranění a zachovat si v krizové situaci chladnou hlavu. Na spolužácích se naučili ošetřit drobná poranění nebo zlomeniny, zastavit krvácení, resuscitovat a zajistit nebo přivolat lékařskou pomoc.

V rámci dvouhodinového programu měli možnost si vše prakticky vyzkoušet v připravených modelových situacích. K dispozici byl také plně vybavený sanitní vůz včetně všech přístrojů a vybavení, s nímž



profesionální záchranáři denně pracují. Na závěr žáci obdrželi diplom Mladý záchranář.

I naše třída 1.A se programu zúčastnila. Prakticky jsme si vyzkoušeli, co máme dělat a jak zjistit, když člověk nedýchá. Hrudníky na modelech jsme promáčkávali, co nám síly stačily, jako by opravdu šlo o život. V sanitním voze jsme si prohlédli nosítka a další vybavení, které záchranáři používají ke své každodenní práci.

Děkujeme instruktorům za poučavý a poučný program a těšíme se na další úspěšnou spolupráci.

*Jindra Němečková a 1.A
Foto: Jindra Němečková*

PRVNÁCI: JAK NÁM TO JDE VE ŠKOLE?

Už je to téměř tři měsíce, co jsme začali chodit do školy. Někteří žáci měli ze začátku obavy, co je čeká, jaké to ve škole bude, co se tam bude dít, jestli se jim bude ve škole líbit... Bylo to hodně otázek a nevyřčených odpovědí.

Dnes už jsme mazáci a s počáteční nejistotou jsme se už popasovali.

Tak nám všichni držte palce, ať nám to učení jde, naučíme se psát, číst a počítat.

*Jindra Němečková a 1.A
Foto: Jindra Němečková*

LIBUŠSKÉ VERŠOVÁNÍ 2021

Stalo se v naší škole již tradicí, že podzim oslavujeme kromě jiných aktivit i recitováním. Letos neprobíhala celoškolská soutěž v jednom dni. Museli jsme se přizpůsobit situaci, kdy jsou některé třídy v karanténě. Recitátoři však ani doma nezaháleli a pilně se připravovali. Porota to ani letos neměla jednoduché. Všichni byli skvělí.

A teď už se těšíme, až se sejdem na setkání všech žáků školy a budeme se moci našimi básněmi pochlibit všem.

*Iveta Kopecká, učitelka ČJ
Foto: Martina Exnerová*

LIBUŠSKÉ VERŠOVÁNÍ NA PRVNÍM STUPNI

Poslední dobou je velmi těžké cokoli pořádat. Nikdy nevíme, jestli opravdu naplánovaná akce proběhne. I tento rok se škola snažila uskutečnit již tradiční recitační soutěž Libušské veršování na prvním i druhém stupni, což se organizátorům navzdory různým úskalím povedlo. I přesto, že se někteří zvolení básníci nemohli zúčastnit kvůli karanténě, měli jsme možnost zažít prozaickou atmosféru.

Ve dvou kategoriích se ucházelo o umístění celkem dvanáct žáků z prvního stupně a v plánu bylo představit vítězné přednesy na medailových umístěních i na Vánoční hvězdě. Ta byla však pro letošní rok zrušena, přesto, bude-li možnost, určitě dostanou vítězní umělci šanci se ukázat i širší veřejnosti při nejbližší příležitosti. Jsme velmi rádi za příležitost užít si i v této nelehké době tolik uměleckých přednesů žáky ZŠ Meteorologická a ještě jednou všem upřímně gratulujeme.

Mgr. Michaela Kulíková ▶





VÁNOČNÍ NOTA TROCHU JINAK

Jak jsme se těšili na to, že po roce, kdy se v podstatě nesmělo zpívat, změníme síly nejen ve školním kole, ale také v kole obvodním, tak nás současná situace, bohužel, trochu zaskočila. Obvodní kolo pěvecké soutěže jsme museli odvolat. Nicméně se nám podařilo zorganizovat alespoň třídní a celoškolské kolo a myslím si, že se nám to povedlo, a to nejen díky výkonům některých soutěžících, kdy, slovy Pa'la Habery ze Superstar, bychom mohli říci: „Takto nějak vyzerá Superstar“ (pozn. de, te, ne se ve slovenštině čte měkce), ale také celkovou atmosférou. Samozřejmě jsme museli dodržovat i přísná hygienická opatření, kdy se kategorie a třídy mezi sebou nemohly míchat, ale tato skutečnost nic neubrala na tom, že se děti na soutěž připravily a my jsme mohli vyslechnout zajímavý repertoár zahrnující škálu písní od lidových po současné moderní české i anglické. Věříme, že příští školní rok už Vánoční nota zazní v plné síle stejně jako náš sbor Zvonek. Velmi bychom si to přáli...

*Soňa Štefanová
a Alexandros Charalambidis,
učitelé hudební výchovy
Foto: Soňa Štefanová*

KONEČNĚ OPĚT V DIVADLE!

Po téměř dvouleté přestávce, která byla důsledkem opatření souvisejících s pandemií, vyrazili členové Klubu mladých diváků ze ZŠ Meteorologická opět do divadla!

Ačkoli rizika spojená s onemocněním covid-19 ještě zdaleka nejsou zažehnána, byla návštěva divadelních představení v současné době možná. Původně jsme měli navštívit představení v Divadle Komedie, to však bylo z důvodu onemocnění v souboru zrušeno. Koordinátorka Klubu mladých diváků nám prostředkovala náhradu více než dostatečnou – inscenaci Erbenovy Kytice v Národním divadle.

V pondělí 13. prosince v podvečer zamířila tedy skupina žáků osmého a devátého ročníku (vybavených pří-

slušnými certifikáty) s pedagogickým doprovodem vstříc „zlaté kapličky“.

Po slavnostním úvodu (nejen diváci považovali obnovení dětských návštěv divadel za mimořádnou událost) následovalo samotné představení. Soubor Národního divadla v hvězdném obsazení předvedl osm Erbenových balad v krásném a zajímavém inscenačním a výtvarném řešení doplněném hudbou s folklorními motivy. Nejpůsobivější byl pravděpodobně Vodník. Atmosféra byla místy doslova pohádková, avšak při zachování obsahové děsivosti Erbenových veršů. Někteří žáci znali úryvky z básní i z hodin českého jazyka, jiným nově nabytá znalost v tomto předmětu pomůže.

Všichni, žáci i učitelé, jsme rádi, že jsme se po dlouhé době mohli do divadla společně vypravit. Doufáme, že to tak i zůstane. Další představení nás čeká už v lednu!

Mgr. Viktor Keller

FUJÁRNA – NOVÁČKOVSKÝ TURNAJ

Málokdo ví, že na libušské základní škole Meteorologická vzniká nová liheň talentů věnujících se sportu ultimate frisbee. Přestože je u nás tento sport teprve v plenkách, najde se spousta aktivních hráčů i zapálených nováčků, kteří se chtějí této hře věnovat. Při ultimate frisbee je důležité skloubit atletickou připravenost s koncentrací na hody plastovým diskem. Hra je založena na principu ducha hry tzv. „spirit of the game“, tudíž při zápasech nejsou přítomni žádní rozhodčí a hráči si o jednotlivých verdiktech rozhodují sami vzájemnou komunikací a snaží se najít kompromis v duchu fair play.

Jelikož tomuto sportu propadli i žáci na ZŠ Meteorologická, trénující pravidelně pod zkušeným vedením Jana Splítka, rozhodli se porovnat nabyté dovednosti na začátečnickém turnaji FUJárna, jenž se odehrál 4. prosince 2021 v pražských Dejvicích. V pětičlenné skupině se zlepšovali zápas od zápasu, a přestože se nezahládli vyvarovat několika zaváhání, došli si pro svá historicky první vítězství, třetí místo ve skupi-

ně, a především dobrý pocit ze hry. Po dlouhé pauze se snažili zmobilizovat zbylé síly a zabojoval v posledním zápase o celkové páté místo v desetičlenné konkurenci, ale bohužel byl soupeř lepší a dokázal potrestat chyby, které lze zlepšit jen dalšími společnými tréninky.

Celkové šesté místo z prvního společného turnaje je ale velkým příslibem do budoucna a motivace do další práce. Hlavní ale byla radost ze hry, která byla vidět při každé akci, a je jasné, že na dalším turnaji se již bude s týmem muset počítat i na vyšších příčkách, jelikož budou hráči ještě lepší a ještě zkušenější.

Šimon Černý

PLAVÁNÍ

Každý pátek jezdíme s ostatními čtvrtáky na plavání, moc mě to baví. Jsem rád, že na plavání chodíme, protože jsem se tam toho už hodně naučil. Mám rád posledních pár minut, kdy si můžeme hrát na tobogánu, v divoké řece atd. Dnešnímu plavání: Ahoj. *Filip*

Na plavání jezdíme každý týden v pátek do plaveckého bazénu, který se jmenuje Jedenáctka. Moc se mi tam líbí, je tam vždy teplo, teplota bazénu je akorát a je tam tobogán i vířivka. Rád plavu znak a kraula. Skáčíme šipky a někdy pro míč, který se potápí. Vždy si to užiju. Pak máme deset minut na hraní. Pak se nasvačíme a jedeme autobusem, který se jmenuje Karosa, zpátky do školy. *Matěj*

Každý pátek jezdíme na plavání, tam se učíme plavat třeba na zádech. Zkoušíme někdy skákat do vody nebo plaveme kraula. Někdy zase máme soutěž, kdo doplave nejdál, to někdy bývá první nebo druhá. Potom máme volno, můžeme si dělat, co chceme, a to je zábava. Když volno skončí, tak jdeme do šaten a pak jedeme do školy a tam se učíme matematiku a výtvarku. *Lucie*

Žáci 4.A

ZACHRAŇTE JEŽÍŠKA

Vánoční detektivka děti provede napínavým vyšetřováním Ježíškova únosu. Spolu s nebeskou kanceláří se děti pustí do pátrání, luštění, snímání otisků prstů a hlavně odhalování únosce a záchranu Vánoc.

Každý den k nám do družinky přijde výtisk Nebeského zpravodaje, ve kterém se dozvědí nové informace o případu Ježíška a zapojí se do vyšetřování.

Tentokrát musely děti sestavit portrét Ježíška a odeslat ho andělskou expresní poštou.

*Blanka Zirsáková,
vychovatelka školní družiny
Foto: Blanka Zirsáková*



ZA ZVÍŘÁTKY NA STATKU

Máme rádi zvířátka, a tak jsme se rozhodli za nimi vyrazit na Toulcův dvůr. Na statku potkáváme slepičky s kohoutem, husy a kachny. Dozvídáme se něco o ovečkách, které nakrmíme chlebem. Prasátka i králíčka podrbeme po ouškem. Kozičky nás dokonce pustily do vlastního výběhu. Nakonec jsme šli pozdravit kravičku Jahodu, které se brzy narodí telátko.

*Petra Lehovcová
Foto: Petra Lehovcová*



ZŠ Písnice

VÁNOČNÍ TVOŘENÍ A KOLEDY

Středeční dopoledne se v celé naší škole tvořilo. Zpívání a hraní koled dokreslovalo vánoční atmosféru. Vánoční dílny byly naplánovány na odpoledne 15. prosince nejen pro žáky, ale i pro jejich rodiny. Tradiční předvánoční setkání nám chybělo. Věříme, že vytvořená umělecká díla žáků jistě potěší nejednoho člena rodiny a alespoň trochu nahradí radost společného tvoření.

Přejeme vám všem zdraví a štěstí v novém roce.

*Za zaměstnance a žáky písnické školy Blanka Chýlová
Foto: Blanka Chýlová*



Písnice
ZÁKLADNÍ ŠKOLA

ly, seznamovali se s pomůckami pro školní práci, s rozvrhem hodin, se zaměstnanci školy atd.

V současné době žáci probírají stejné učivo jako ostatní žáci, ale v malých skupinkách, a zároveň se zaměřují na sluchové vnímání a výslovnost krátkých a dlouhých samohlásek, tvrdých a měkkých slabik a shluků souhlásek. Odpoledne se věnují přípravě na vyučování. Starší žáci plní odpoledne domácí úkoly, procvičují a opakuji obtížnější



PRÁCE S ŽÁKY S ODLIŠNÝM MATEŘSKÝM JAZYKEM NA NAŠÍ ŠKOLE

Vedení školy podle pokynů MŠMT vyčlenilo pět hodin týdně z dopoledního vyučování a pět hodin týdně z odpoledních činností pro individuální práci s dětmi s odlišným mateřským jazykem.

Na začátku školního roku jsme u prvňáčků zjišťovali úroveň české slovní zásoby, schopnost komunikace v běžných situacích, porozumění jednoduchým pokynům atd. Zpočátku se ti nejmladší dopoledne učili orientovat v prostředí ško-



**Základní škola
s rozšířenou výukou jazyků**

Ladislava Coňka 40/3,
Praha 4 – Písnice, 142 00
tel.: 261 911 451
e-mail: skola@zspisnice.info
www.zspisnice.info

ONLINE REGISTRACE k Zápisu do 1. třídy bude organizována od 10. 1. 2022 do 28. 1. 2022.

Návod, podrobnější informace a odkaz naleznete na stránkách školy www.zspisnice.info.

Zápis do 1. třídy pro školní rok 2022–2023 se bude konat od **1. 4. 2022 – 30. 4. 2022** s možností podat Žádost o přijetí **BEZ NÁVŠTĚVY ŠKOLY S DÍTĚTEM.**

Zápis do 1. třídy pro školní rok 2022–2023 se bude konat **25. 4. 2022 a 26. 4. 2022** od 14,00 do 18,00 s možností podat Žádost o přijetí **S NÁVŠTĚVOU ŠKOLY S DÍTĚTEM.**

Den otevřených dveří se bude konat 17. 2. 2022 od 8,00 do 14,00.

učivo pomocí obrázků a her, a tím si rozšiřují slovní zásobu.

S použitím názoru, poslechem, ale hlavně snahou, pílí, houževnatostí všech žáků a naší soustavnou prací vše zvládáme. Moc si všichni přejeme, aby to bylo tak i nadále.

Mária Procházková

NÁŠ LES A JEHO OBYVATELÉ

V pátek 3. prosince ve škole proběhla pro 1., 2. a 3. třídy beseda na téma: Naš les a jeho obyvatelé. Paní lektorka

Kateřina s dětmi nejdříve zopakovala základní rozdělení lesů a představila jejich konkrétní zástupce i s ukázkami. Následně si s dětmi povídala o zvířatech, která můžeme v našich lesích potkat. Dále dětem rady, jak se ochránit v případě nebezpečí, ale také jim povyprávěla o tom, jak se brání živočichové před nebezpečím. Na závěr si děti mohly osahat názorné ukázky. Všem se beseda moc líbila a zaznamenali jsme následující postřehy:

Dozvěděli jsme se, jak se

brání užovka. Ester, Terka, To-biáš, Kuba

Hodně nás zaujalo, jak nám paní lektorka pouštěla zvuky zvířat. Nejvíce nás bavilo sahání na zvířata. Maya, Filip, Lukáš

Zaujalo nás, jak si zapamatovat rozdíl mezi smrkem a borovicí. Smrk má krátké jehlice (slovo smrk má jednu slabiku = krátké), borovice má dlouhé jehlice (slovo borovice má tři slabiky = dlouhé). Tinka, Amálka

Mgr. Irena Varajová

Foto: archiv ZŠ Písnice



Tradiční adventní pochod na Točnou

V neděli 5. prosince se uskutečnil již tradiční pochod na Točnou pořádaný DTJ Modřanka.

Jako vždy bylo místo startu v čase 20 minut po poledni volitelné – buď od zastávky MHD Sídliště Libuš, nebo z Modřan od komunitní zahrady v Převoznické ulici. Společným cílem obou skupin zůstalo letiště Točná. Statečným účastníkům (šly nás z Libuše asi dvě desítky) opět majitel letiště p. Lukačovič umožnil prohlídku svého soukromého leteckého muzea.

Pro zájemce o problematiku se jedná o úžasnou událost. Vždyť stroje deponované na Točné jsou unikáty, navíc ve výborném letuschopném stavu. Návštěvníci si mohli prohlédnout stroje Lockheed L10 Electra, kdysi patřící obuvnickému magnátovi p. Baťovi, stíhačku Hawker Hurricane Mk2C z doby 2. světové války, u níž jsme vzpomínali i na hrdiny našeho zahraničního odboje – např. stíhače Josefa Františka (17 vítězství) či Karla Kuttelwaschera (20 vítězství). K vidění byla i nádherná cestovní letadla americké výroby – Waco z třicátých a Beechcraft Bonanza ze čtyřicátých let. Ani náš domácí průmysl



nebyl opomenut. Zastupovaly ho dvě věrné repliky sportovních strojů Avia BH1 Expavit a Avia BH5 Boska z dvacátých let, spolu s originály: třímístným slavným poválečným strojem Beneš-Mráz Sokol M1, na kterém bylo tehdy získáno i několik rekordů, a také symbol našich sportovních letců po řadu desetiletí – ikonický Zlín Z-326 Trenér-Master z r. 1960. O něm musím prozra-

dit, že vypadá lépe, než jak vypadal stroj odsud létající v sedmdesátých letech, kdy jsem se s ním na témže místě setkával jako člen tehdejšího Aeroklubu. Mimo expozici jsme viděli i dva dvojplošníky Antonov 2 „Andula“ ze sovětské produkce.

V hangáru se rozproudila živá beseda spojená s příjemnou náladou. Co více si přát? Za umožnění prohlídky i profesionální doprovod

buď vysloven upřímný dík, stejně jako pořadatelům akce. Vždyť řada účastníků rovnou vyslovovala přání za rok si ji zopakovat. Mohu prozradit, že to je i přání pořádajících, a tak se snad na ní v neděli 4. prosince 2022 opět setkáme. Přál bych si to! A vy, pojďte příště také!

Jaroslav Melichar
Foto: archiv autora

INZERCE

ODHAD
aktuální tržní ceny
NEMOVITOSTI
ZDARMA

Chcete prodat
nemovitost?
Využijte naše
zkušenosti.

www.realitykoci.cz
koci@realitykoci.cz
tel.: 777 777 599



Ing. Ivan Kočí,
realitní poradce,
člen realitní komory

INZERCE

EKOLOGICKÁ
LIKVIDACE
AUTOVRÁKU
ZDARMA
602 229 415

Prodej náhradních dílů
Autopark s.r.o. Dolní Břežany, Ke Zvoři 265
www.autoparkero.cz

INZERCE

ODVOZ
STARÉHO NÁBYTKU
NA SKLÁDKU

Vyklízení bytů, sklepů,
pozůstalostí atd.

Naložíme a odvezeme
cokoliv.

Rozumná cena.

Tel.: 773 484 056



Co se nám povedlo opravit a postavit v roce 2021

V loňském roce jsme opět při zvelebování majetku a objektů spravovaných městskou částí Praha-Libuš nezháleli.

Podařilo se nám dokončit výstavbu nových garáží pro hasičskou

techniku pro SDH Libuš (již jsme informovali v předchozích číslech).

Na jaře jsme opravili zborcenou přípojku kanalizace k objektu Libušská č. p. 1 (budova s poštou) a na podzim jsme dokončili opravu fasády. Historická budova u Libušské ulici dostala nový kabát.



▲ Nová služebna Městské policie v Zahrádecké ulici na Libuši

◀ Nové dětské hřiště v ulici Švihovská v Písnici

O prázdninách jsme v Základní škole Meteorologická dokončili rekonstrukci elektroinstalace a po-

kračovali rekonstrukcí sociálních zařízení.

V ZŠ s RVJ v Písnici jsme vytvořili nový záliv pro odpadové nádoby v souladu s hygienickými požadavky a novou branou jsme uzavřeli areál školy a zabezpečili proti nenechavým lapkům. ▶

Také jsme započali s postupnou

Stavební záměry MČ Praha-Libuš dokončené v roce 2021

Akce	Finanční prostředky	Zdroj	
		MČ	MHMP
Přístavba garáží pro hasičskou techniku pro SDH Libuš	12 280 000 Kč		X
Nová služebna MP hl. m. Prahy	14 828 000 Kč		X
ZŠ s RVJ – architektonická studie a PD pro uzemní řízení	3 700 000 Kč		X
ZŠ s RVJ Písnice – záliv pro odpad	150 000 Kč	X	
ZŠ s RVJ Písnice – nová brána na pozemek školy	50 000 Kč	X	
ZŠ Meteorologická, Libuš – rekonstrukce elektroinstalace poslední fáze	2 585 000 Kč		X
ZŠ Meteorologická, Libuš – rekonstrukce sociálních zařízení, 2. fáze	7 452 000 Kč		X
ÚMČ Praha-Libuš, nová kotelna	415 300 Kč	X	
Revitalizace rybníku Obecňák – projektová dokumentace, 1. část	163 350 Kč		X
Hřiště Švihovská vč. herních prvků	300 000 Kč	X	
ÚMČ Praha-Libuš, Libušská 1 – oprava fasády	2 000 000 Kč	X	
ÚMČ Praha-Libuš Ke Kašně 100 – oprava fasády	160 000 Kč	X	
Renovace a přemístění křížku K Vrtílce	210 000 Kč	X	
Celkem	44 293 650 Kč	3 285 300 Kč	41 008 350 Kč



rekonstrukcí objektu Úřadu MČ Praha-Libuš, Libušská 35. Loni jsme zrekonstruovali kotelnu a připravujeme projekt rekonstrukce střechy a fasády.

V Písnici u hřiště TJ Sokol Písnice jsme pro veřejnost zřídili nové malé dětské hřiště přístupné z ulice Švihovská s novými herními prvky pro děti různé věkové kategorie.

V Písnici jsme také opravili fasádu na objektu Ke Kašně č. p. 100, který má v nájmu společnost Pragomedika.

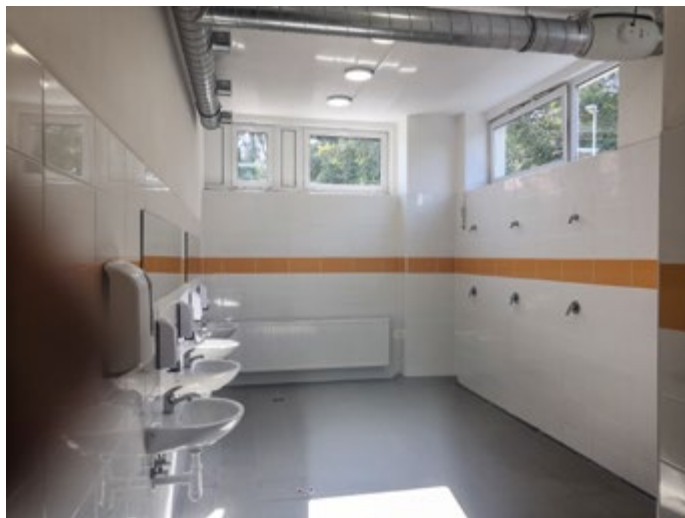
Největší investiční akci, která se dokončila na konci loňského roku, byla rekonstrukce služebny Měst-

ské policie v ulici Zahrádecká. Původní nevyhovující objekt jsme strhli a postavili kompletně novou budovu. V nové služebně bude sloužit postupně až 13–15 strážníků, bude zde zřízeno operační středisko i pro část Prahy 12.

*Šárka Pichová,
vedoucí Odboru správy majetku
a investic Úřadu MČ Praha-Libuš*

► *Rekonstrukce sociálních zařízení v ZŠ Meteorologická*

▼ *Nová fasáda na budově Ke Kašně 100 v Písnici*



INZERCE



Úřad MČ Praha-Libuš
vyhlašuje výběrové řízení
na pozici:

**referent/ka
odboru
správy majetku
a investic**

Pracovní náplň:

.....
spolupráce na přípravě
plánovaných investičních
akcí včetně výběrových
řízení,
.....
příprava podkladů ke
stavebním záměrům na
území Libuš a Písnice.
.....
Platová třída: 10

Více informací na:
www.praha-libus.cz
tajemnik@praha-libus.cz

**NABÍZÍME ZDARMA
PROSTOR PRO
PROVOZ ŠKOLNÍHO
BUFETU.**

**Střední škola
G.A.P. education,
Libušská 320/111,
Praha 4**

telefon: 733 119 343

e-mail: info@gape.cz

Kontakt na koordinátora sociální pomoci

Koordinátor sociální pomoci MČ Praha-Libuš je zde pro vás, můžete se přijít i pouze poradit. Komunikovat s ním lze písemně po e-mailu, nebo telefonicky. Na pracovišti Úřadu MČ Praha-Libuš, K Lukám 664, je přítomen každé pondělí od 13:30 do 17:30 hodin, případnou návštěvu je vhodné domluvit předem telefonicky.



Koordinátor sociální pomoci

Miloš Hájek

koordinatorpomoci
@praha-libus.cz

Tel.: 604 740 696



U nás | Libuš a Písnice | leden 2022

Měsíčník pro informace a vzájemnou komunikaci občanů v městské části Praha-Libuš – periodický tisk územního samosprávného celku

www.praha-libus.cz

Vydává: MČ Praha-Libuš, Libušská 35, 142 00 Praha 4 – Libuš, tel.: 261 711 380, 244 471 876, e-mail: mc.libus@praha-libus.cz. Registrováno na MK ČR reg. č.

MK ČR E 12406 | **Redakční rada:** Hana Kolářová – šéfredaktorka (hana.kolarova@post.cz), tel.: 731 179 913, Kateřina Straková, Matěj Kadlec (kadlec.m@seznam.cz), Jana Leichterová (leichterova.jana@seznam.cz), Kryštof Štafl (krystof.stafl@gmail.com), Kateřina Tomešová (katerina.tomesova@centrum.cz), Martin Zikeš (MartinZikes@seznam.cz) | **Korektury:** Kateřina Straková | **Grafická úprava:** Petr Kutáček

Tisk: dot.DesignStudio, spol. s r. o. | **Distribuce:** zdarma do domácností – Česká pošta | **Náklad:** 4 400 kusů | **Redakční uzávěrka:** vždy 10. v měsíci. Číslo vychází na začátku měsíce následujícího.

Příspěvky: Prosíme, posílejte, včetně digitálních fotografií a inzerce, nejlépe e-mailem na adresu: hana.kolarova@tiscali.cz nebo předejte do kanceláře starosty Úřadu MČ Praha-Libuš, Libušská 35, 142 00 Praha 4 - Libuš. Tel. redakce: 731 179 913. Nepodepsané příspěvky se neotiskují. Za obsah článků odpovídají jejich autoři. Redakce prosí o pochopení, pokud budou některé příspěvky v případě nedostatku volného místa v čísle zkráceny, upraveny nebo vynechány; zejména příspěvky o rozsahu více než 3 500 znaků dodané bez předchozí domluvy.

Čeník a podmínky inzerce: na www.praha-libus.cz nebo na vyžádání na e-mailu: hana.kolarova@tiscali.cz nebo tel.: 731 179 913. Prosíme občany, pokud nedostanou do schránky některé číslo časopisu U nás, aby dali zprávu (uveďte požadované číslo časopisu, své jméno, ulici, číslo domu a aktuální datum) do kanceláře starosty ÚMČ Praha-Libuš, tel.: 261 711 380, nebo e-mail: mc.libus@praha-libus.cz. Bude-li v možnostech úřadu, číslo poskytne, zároveň informace poslouží pro kontrolu kvality distribuce.



Kalendář akcí Místního akčního plánu ve vzdělávání (MAP)



MĚSTSKÁ ČÁST
PRAHA-LIBUŠ



Projekt Místního akčního plánu ve vzdělávání na území městských částí Praha-Libuš, Praha 12 a Praha-Kunratice realizovaný již šestým rokem si od svého počátku vytkl za cíl zlepšit kvalitu vzdělávání na daném území prostřednictvím aktivního partnerství všech aktérů vzdělávací politiky a společné stanovení prioritních směrů rozvoje vzdělávání v tomto území. Na leden, první měsíc v tomto novém kalendářním roce, je připraveno opět několik zajímavých akcí pro děti i pro dospělé. Hned první z nich – „Velká čtenářská loupež“, s níž se děti mohly seznámit již v prosinci uplynulého roku v obou našich základních školách a která průběžně pokračuje až do 12. ledna, probíhá naživu, ostatní akce se uskutečňují online. Blíží informace o nich naleznete níže nebo na www.mappraha12.cz.

„Velká čtenářská loupež“ naživu do 12. ledna

Hledali jste a možná už i našli šest knih ukrytých v lese v Modřanské roklí či v lesoparku Hodkovičky anebo v Kunratickém lese? A luštili jste vzkaz detektiva Knihomila, který je na stopě zlodějí knih Zmizikovi?! „Velká čtenářská loupež“ je určena (nejen) pro rodiny s dětmi. Po-

třebujete jen tužku, papír a mobilní telefon. Více na: www.mappraha12.cz – čtete, ať se neztrácejí příběhy!

Úterý 11. ledna online 19:00–21:00 hodin EduCoffee na téma: Jak na rozvoj grafomotoriky u předškoláků – určeno pro rodiče

Lektorka Mgr. Martina Simonidesová z grafomotorické poradny srdečně zve na opakující se a velmi žádané téma grafomotoriky u předškoláků na online setkání formátu EduCoffee. Zde opět srozumitelnou formou popíše vývoj dětského grafického projevu i specifika jednotlivých období. Představeny budou i správné úchopy psacího náčiní a osvětlení, co by mělo dítě umět, než nastoupí do školy. Mgr. Simonidesová ukáže možnosti rozvoje jemné motoriky i to, jak ji mohou rodiče cíleně podporovat. Upozorní také na obtíže, kterých by si v grafomotorice předškolních dětí měli jejich rodiče určitě všimnout.

Středa 19. ledna online 15.00–17.00 hodin PS Rovné příležitosti – Speciální pedagogická podpora: Jak na tento předmět efektivně, funkčně a s využitím metod PP?

Na lednovém setkání této Pracovní skupiny s vedoucí lektorkou Mgr. Olgou Teremovou a také s Mgr.

Helenou Pravdovou s již přesunutým termínem z uplynulého měsíce, avšak s nezměněným tématem, se zaměříme na následující hodinu coby diagnostický nástroj při vyhledávání dětí a žáků s možnostmi selhávání. Společně rozebereme ukázkou vhodného vytvoření skupinky PSPP s představením nejruznějších podpůrných opatření (SPU, LMP, PAS, hraniční žáci ap.). Součástí bude také ukázkou variantního rozfázování hodiny při běžné výuce i v modelu PSPP. To vše i s metodickým návodem jak podpořit děti a žáky k individuálním konzultacím jako prevenci vzniku rizikového chování.

Úterý 25. ledna online 19:00–21:00 hodin EduCoffee na téma: Jak na rozvoj grafomotoriky na 1. stupni ZŠ – určeno pro rodiče

Lektorka Mgr. Martina Simonidesová z grafomotorické poradny zve na další velmi důležité téma grafomotoriky žáků na 1. stupni ZŠ formou online setkání EduCoffee. I zde srozumitelnou formou popíše vývoj grafického projevu dítěte i specifika vývojových období. Představeny budou správné úcho-

py psacích potřeb i osvětlení, co by se mělo dítě naučit během prvního stupně ZŠ. Pozornost Mgr. Simonidesová zaměří i na rozvoj jemné motoriky a na to, jak ji mohou rodiče podporovat a čeho si mají u svých dětí rozhodně všimnout.

Zajímavá edukační setkání byla na nový měsíc leden připravována vzhledem k vánočním svátkům a závěru roku 2021 již v úvodu prosince a informace o lednových akcích dávány do tisku dříve, i proto sledujte web či facebookové stránky MAP, viz adresa níže, pro případ nalezení dalších zajímavých vzdělávacích akcí pro tento měsíc.

Zaujalo vás některé z témat? Ještě jste se žádného setkání nezúčastnili? Vězte, že stačí nahlédnout do Kalendáře akcí na: www.mappraha12.cz, kde se můžete bezplatně přihlásit a obdržít pozvánku. Neváhejte – akce jsou tu pro vás!

*Ing. Lenka Koudelková,
místostarostka pro oblast
vzdělávání, školství,
sociální a tělovýchovy
Foto: Adobe Stock*



Nová Libuš

Co se chystá kolem budoucí stanice metra D Libuš?

Vážení občane,

hlavní město Praha v uplynulých letech zpracovalo dvě územní studie okolí dvou budoucích stanic metra D – stanice Libuš a stanice Písnice. Cílem bylo ve spolupráci s občany, městkou částí a majiteli pozemků definovat základní limity budoucí zástavby, jako jsou: výška budov, uliční linie, veřejná vybavenost, rozloha zeleně, komerční prostory, veřejná vybavenost atd.

Před vznikem územních studií se uskutečnilo několik vycházek a veřejných projednání s občany, k zadání a návrhu následně přišly stovky připomínek od občanů, stejně tak i desítky připomínek od zastupitelstva naší městské části. Výsledná podoba územních studií je tak logicky kompromisem, ke kterému mají všichni výhody, ale rámcově stanovuje maximální limity v území, ve kterém se mohou budoucí investoři pohybovat, a nemůže tedy dojít k živelné nepředvídatelné zástavbě.

U stanice metra Libuš při Novodvorské ulici vznikne sice rozsáhlá výstavba, ale také náměstí a park, kulturní centrum, mateřská školka a další. V tuto chvíli se zdá pravděpodobné, že celé území bude mít dva zásadní investory. Severní část budoucího projektu už dostává své konkrétní obrysy. Architektonické studio Casua, spol. s r. o., ve spolupráci s investorem Centrum Nová Libuš, s. r. o., představilo záměry na pracovním jednání zastupitelů MČ Praha-Libuš. Požádal jsem investora, aby je prezentoval také občanům v našem časopise a, až to epidemiologická situace dovolí, také na veřejném setkání.

Za jakékoliv připomínky k změrům, které jsou na těchto stránkách představeny, vám předem děkuji, budeme je všechny konzultovat s investorem.

*Jiří Koubek,
starosta Libuše a Písnice,
koubek@praha-libus.cz*



KDO JSOU INVESTOŘI

Společnost Centrum Nová Libuš, s. r. o., je společnost založená za účelem realizace polyfunkčního projektu okolo stanice Libuš metra D.

Skupina investorů, kteří stojí za tímto projektem, sestává výlučně z českých fyzických osob přímo nebo nepřímo prostřednictvím českých právnických osob.

Tým, který stojí za realizací tohoto projektu, pracoval v uplynulých třiceti letech na velkých projektech v Praze, České republice a i ve střední Evropě. Jednalo se o projekty, jako jsou River City Prague, Central Park Praha, Nupharo Park a podobně. Tým v současné době realizuje na území MČ Praha-Libuš i projekt Citadela 16 (www.citadela16.cz), což je výstavba šestnácti nadstandardních rodinných domů na hranici území, které řeší právě níže představený projekt.

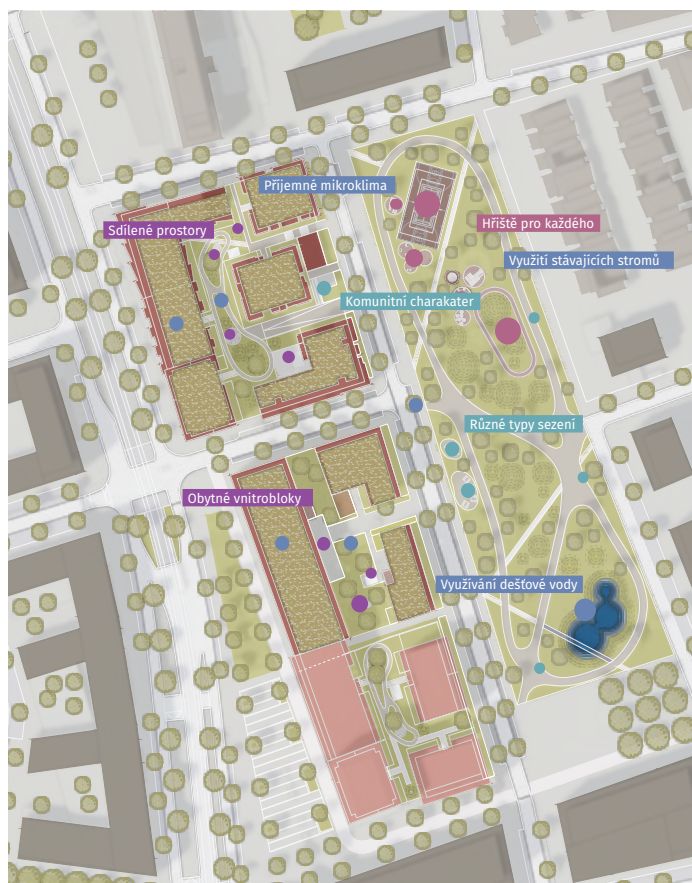
CENTRUM NOVÁ LIBUŠ

Území je vymezené na západní straně ulic Novodvorská, na východní straně hranicí budoucího parku, na severní straně ulic V Hrobech a na jižní straně hranicí majetkovou.

V současné době působí toto území jako nesourodá a neurbanizovaná část města. Citelná je nedostatečná občanská vybavenost a špatná dopravní dostupnost. Obecně lze konstatovat, že v současné podobě lokalita nenabízí kvalitní místo k životu. Důležitou roli pro řešení území sehraje prodloužení tramvajové trati z Modřan a výstavba trasy D metra. Umístění stanice Libuš přímo v tomto území přinese pro lokalitu nový potenciál. Důležitá také bude možnost přestupu na budoucí tramvaj Modřany – Libuš – Nové Dvory a autobusy pražské integrované dopravy.

Předložený návrh zástavby koncepčně navazuje na „Územní studii sídliště a okolí budoucí stanice metra D Libuš“ zpracovanou společností Unit architekti, s. r. o., která v rámci celkové revitalizace sídliště řeší i principy výstavby na transformačních plochách včetně ploch v okolí budoucí stanice metra D Libuš. O této ploše studie uvažuje jako o novém centru širší lokality. Počítá s vyšší a hustší zástavbou kolem budoucí stanice metra a podél ulice Novodvorská, kde v návaznosti na novou dopravní infrastrukturu MHD předpokládá soustředění aktivit a zvýšený pohyb lidí. Předpokládá přetvoření dnes nepříjemné čtyřproudové komunikace Novodvorská na městský bulvár zahuštěním zástavby. Počítá zde s kombinací administrativní a bytové funkce s komerčním parterem otevřeným do nově vzniklého náměstí. Jako protipól rušnějšího prostran-





ství a hustší zástavby v okolí metra je navržen dle platného územního plánu nový městský park.

Předložené řešení pracuje s takto navrhovanou strukturou a organizací lokality. Ve východní části řešeného území v sousedství blokové zástavby vytváří městský park nadlokálního významu. Dále člení území na dva bloky zástavby. Bloky jsou na západě prostorově vymezeny plánovaným veřejným prostranstvím a na východě pásem městského parku.

Hlavním problémem celé lokality je absence přirozeného centra a absence míst pro komunitní a kulturní život obyvatel. Významným hendikepem je také monofunkčnost objektů – převážně bytové domy. Přínosem pro lokalitu bude určitě navrhovaná smíšená funkce zástavby s hlavním podílem bydlení, vznik lokálního centra v podobě ve-

řejného prostranství s vestibuly metra a doplnění území o veřejný park. Tato koncepce by měla vytvořit potenciál pro vznik moderního místa pro život, práci a odpočinek. Lokalita má potenciál pro vznik nové kvalitní městské čtvrti. Novým prvkem v území bude budova s administrativní funkcí, ve které bude integrován severní výstup z metra.

VÍDEŇSKÁ INSPIRACE

Návrh počítá s městským partem s obchody, službami a restauracemi v přízemí objektů. Směrem do náměstí jsou orientovány služby navázané na zvýšený pohyb osob vzhledem k dopravnímu uzlu metra, tramvaj a autobusů. V rámci severního bloku je v blízkosti výstupu z metra navržen supermarket. V parteru u parku je navrženo menší veřejné prostranství s pavilonem

Zeleno-modrá infrastruktura

Zeleno-modrá infrastruktura



Závlaha stromů v parteru



Vsakování dešťové vody



Zelené střechy



Retence vody

Vnitrobloky



Komunitní zahrada



Různé typy sezení pro setkávání



Pestré prostory



Pobytové vnitrobloky

Spotovní vyžití



Posilovna



Dětské hřiště



Víceúčelové hřiště



Zvlněná dráha

Parkové vybavení



Lavičky



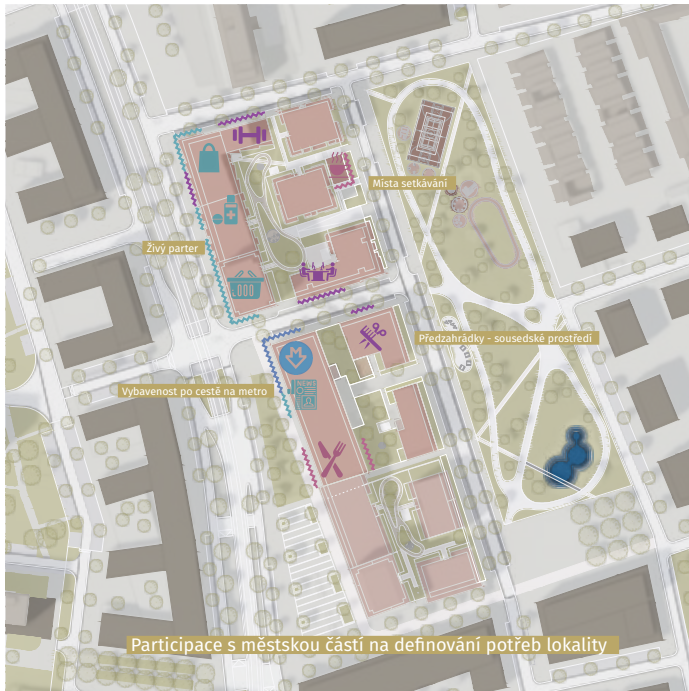
Sezení



Odpadkové koše



Stojany na kola



plní funkci komunitního prostoru či kavárny, který bude mít přímou návaznost na volnočasový park.

Zástavba vytváří severní a jižní blok předělený obslužnou komunikací. Řešení bloků je inspirováno koncepcí vídeňských obytných bloků. Jedná se především o koncept veřejných prostorů, které přispívají ke komunitnímu způsobu života obyvatel čtvrti. Dobře navržené a udržované vnitrobloky by měly obyvatelům nabídnout kulturní, sportovní a společenské využití.

Uvnitř obou bloků jsou navrženy zelené vnitrobloky, které se otevírají směrem k parku, a tak vizuálně propojují zeleň parkovou a vnitroblokovou. Blízkost parku společně

se zelenými vnitrobloky vytváří pocit bydlení v zeleni, a zvyšuje tak kvalitu bydlení. V rámci vnitrobloků jsou navrženy jak soukromé předzahrádky, tak poloveřejné prostory pro obyvatele domů – prostory pro komunitní život a sousedské plácky. Součástí komunitního života mohou být společenské místnosti, zahradní altánky, místa pro společné grilování, sdílené zahrádky atd. Všechna společná místa mají být maximálně bezbariérová a vstřícná k rodinnému i komunitnímu životu. Díky různorodému výškovému uspořádání dochází k vizuálnímu oddělení prostoru předzahrádek od pěších komunikací a společných prostorů. Tyto poloveřejné

Vybavenost



Supermarket



Fitness



Lékárna



Obchod



Restaurace



Coworking



Kavárna



Kadeřnictví





vnitroblokové prostory jsou doplněny průchody mezi veřejným prostranstvím a parkem.

MĚSTSKÝ PARK

Navrhovaný městský park je umístěn na ploše územním plánem definované jako ZP (parky, historické zahrady a hřbitovy), v klidnější části lokality a je od veřejného prostranství odcloněn bloky zástavby. Částečně využívá stávající vzrostlou zeleň. Je navržen jako souvislá zvlněná zelená plocha doplněná volnočasovými aktivitami a propojenou sítí pěších parkových cest a pobytových ploch. V jižní části parku je vymezena plocha pro mlatové náměstí, které navazuje na pěší východozápadní osu vedoucí přes sídliš-

ní promenádu a náměstí. V jihovýchodní části parku je navržena vodní plocha, která může zároveň sloužit jako retenční prvek v území. Do parku ústí průchody, které propojují náměstí s parkem přes vnitrobloky.

Je zde navrženo využití pro volnočasové aktivity pro všechny věkové generace: dráha pro odrážedla, koloběžky a in-linové brusle, hřiště pro malé děti, multifunkční hřiště pro míčové sporty a outdoorová posilovna pro seniory. Prostor parku je doplněn prvky drobné architektury, jako jsou lavičky, stojany na kola atd. Podoba veřejného prostoru parku může být utvářena formou participačního projektu, který by byl výsledkem spolupráce veřejnosti, odborníků a radnice městské části Praha-Libuš. Realizované

vybavení pro volnočasové aktivity může například vzejít z veřejné ankety obyvatel.

VEŘEJNÉ PROSTRANSTVÍ

Navržené veřejné prostranství by se podle schválené urbanistické studie mělo stát hlavním náměstím Libuše. Nachází se nad budoucí stanicí metra Libuš, bude tedy realizováno ve spolupráci s investorem této stanice. Díky přímé návaznosti na novou dopravní infrastrukturu MHD a předpokládanou kumulaci aktivit a zvýšený pohyb lidí by prostor měl mít charakter živého veřejného prostoru. Organizace náměstí je uzpůsobena pohybu většího počtu lidí a také by mělo umožňovat multifunkčnost pro městské aktivity.

ZELEŇ

Celková koncepce zeleně v řešeném území vychází ze závěrů odsouhlasené „Územní studie sídliště a okolí budoucí stanice metra D Libuš“. Základními zelenými plochami jsou městský park, zelená část veřejného prostranství a zelené vnitrobloky. Tyto plochy jsou doplněny o liniové zelené prvky. Všechny navrhované komunikace jsou doplněny novými stromořadími. Pro stromořadí by měly být použity dlouholeté druhy. Park, vnitrobloky a zelené plochy jsou doplněny o skupinky soliterních stromů. V rámci náměstí by měly být použity také druhy stromů, které mají korunu posazenou dostatečně vysoko, aby neznemožňovaly podcházení, ale zároveň musí vytvářet dostatek stínu především v letních měsících.

PŘEDPOKLÁDANÝ HARMONOGRAM PROJEKTU

- Změna územního plánu: 4. čtvrtletí 2022/ 1. čtvrtletí 2023
- Dokumentace pro územní rozhodnutí a posouzení vlivu na životní prostředí: 2. čtvrtletí 2023/ 4. čtvrtletí 2023
- Dokumentace pro stavební povolení, 1. fáze: 2. čtvrtletí 2024
- Dokumentace pro výběr zhotovitele, 1. fáze: do 2024
- Zahájení výstavby, 1. fáze: 2025
- Zahájení výstavby, 2. fáze: 2026
- Zahájení výstavby, 3. fáze: 2027
- Zahájení výstavby, 4. fáze: 2028
- Dokončení výstavby celého projektu: 2030

*Ing. Arch. Antonín Kanta,
PDM Group, a. s.
Grafika: Casua, spol. s r. o.*



Bylinky, které si můžete snadno pěstovat (třeba i na balkóně)

Odpoledne s bylinkami připravené v Klubu Senior na 16. listopadu 2021 se setkala s velkým zájmem a úspěchem. Přednášela paní Ludmila Sedláková, která připravila i následující přehled.

Motto: Moje bylinky, moje zkušenost, moje láska, můj koníček!

V současné době se vyrojílo množství obchodů a obchůdků s exotickými bylinkami třeba z Číny, Filipín nebo Peru. Sama ovšem nedám dopustit na naše tuzemské bylinky. Vracíme se k přírodním prostředkům a postupům, tedy bylinkám dostupným, účinným, z větší části neškodným a poměrně levným, pokud si je natrháme sami, případně i některé vypěstujeme. I na své zahrádce pěstují, zkouším a podle receptů připravuji. „Nemoc“, kterou bylinky nevyléčí, ovšem je: „Nemám čas.“

Léčba bylinkami je dlouhodobá, účinná a šetrnější ke starším lidem. Léčbu bylinkami ve všech podobách a provedeních mohou doporučit, jedná se o čaje, masti, extrakty, tinktury, koupele atd., které mám vyzkoušené. Ovšem samotné bylinky vše nezmůžou, chce to i úpravu stravy (u nás, starších, to končí dietami) a také je důležité mít dobrého fyzioterapeuta.

Sběr bylin, pokud se mu věnujete, vyžaduje znalost, kdy sbírat, tj. v jakém měsíci, a rovněž v kolik hodin nebo přinejmenším dopoledne, večer atd. Pochopitelně ale hlavně vědět, která část byliny je ta léčivá a jak s ní nakládat, aby vám pomohla.

Někdy také spadám do kategorie jedinců, co „nemají čas“, a řeším to místo popíjení čajů 3x za den tinkturami. Jsou to lihové výtažky: 1 hmotnostní díl drogy-byliny přelijeme 5 hmotnostními díly lihoviny o koncentraci 60–70 % a necháme 14 dnů vyluhovat při každodenním protřepání. Potom užíváte dle návodu 1x–3x za den čajovou lžičku, kterou si můžete dát do teplé vody, a tak vyprchá alkohol.

Jedna z prvních bylin, kterou jsem proměnila v tinkturu, byla šalvěj a tu považuji za nesmírně užitečnou. Drogou je list a její působení je široké. V malých dávkách formou chladného nápoje snižuje pocení. Je prospěšná při gynekologických obtížích především u dívek začínajících menstruovat a u žen v období přechodu. Droga silně antibioticky

působí na široké spektrum mikroby při léčbě močových cest, bolestí v krku a angín, zažívacího ústrojí a gynekologických zánětů. Já léčím v rodině zuby po zákroku zmíněnou tinkturou, která je v případě šalvěje neúčinnější.

Řepík lékařský je jedna z nejuniverzálnějších drog. Stimuluje činnost žlučníku a napomáhá ke zvýšení detoxikační účinnosti jater a ke zlepšení metabolismu a snížení cholesterolu. Celkově zlepšuje trávení, tlumí zánětlivé procesy, zejména na sliznicích trávicího ústrojí, také průjmy různého původu. Drogou podáváme též při kožních chorobách, a to v kombinované vnitřní i zevní terapii. Odvar na 2 minuty léčí a je vhodný i pro dlouhodobé podávání.

A co taková **pampeliška**, kterou najdete na každé mezi? Předmětem sběru je kořen. Mějte na paměť



ti, že kořen se musí sbírat brzy na jaře, v březnu, a na podzim, v říjnu, listopadu. Droga podporuje trávení a celkově hlavně látkovou výměnu. Je značně močopudná a podává se při poruchách ledvin a močových cest. Podporuje funkci žlučníku a jater. Snižuje hladinu krevního cukru.

Kopřiva se sbírá od časného jara do konce května na slunném místě. Chlorofyl působí tonizačně (vyrovňuje, harmonizuje), působí povzbudivě na všechny fyziologické funkce. Je jich strašně moc...

Další neocenitelná bylina je **heřmáněk pravý**, odstraňuje křeče, má sedativní účinek na psychiku, vliv antimikrobiální, protibolestivý, ale pozor, vysušuje...

Mezi byliny, které najdete v přírodě, patří **třezalka tečkovaná** – drogou je kvetoucí nať sbíraná po roz-



květu hned ráno, když sejde rosa. Působí jako antibiotikum, čistí krev, podporuje látkovou výměnu, má silné protizánětlivé účinky, léčí většinu ekzémů. Ovšem výsledky se dostavují po 6–8 týdnech léčby. Pozor, třezalku tečkovanou neužívejte, pokud berete léky na srdce. Též další interakce s léky bývají uvedeny v příbalových letáčcích.

Další pěstovanou bylinou je **meduňka**. Drogou je list, případně nať sbíraná těsně před rozkvetem. Droga působí sedativně na nervovou soustavu a vegetativní systém (pochody, které nás udržují při životě). Uplatňuje se při žaludeční a střevní neuroze, při bušení srdce, při nervové vyčerpanosti, nespavosti, úzkosti. Může vás překvapit – dokáže zaplevelit zahrádku.

Stejnou vlastnost má i **máta peprná**. Účinnost a směr použití natě určuje především v ní obsažený mentol svými silnými antiseptickými vlastnostmi. Droga výrazně tlumí nadýmání a křečovitě bolesti v trávicím ústrojí, zlepšuje trávení a příznivě ovlivňuje funkci žlučníku. Můžeme ji inhalovat při kataru horních



cest dýchacích.

Za dekorativní bylinu považují **měsíček**, ale pozor, především ten, co kvete tmavě oranžově. Je to všestranná bylina. Ovlivňuje činnost jater a žlučníku. Droga se uplatňuje



při léčbě astmatu, kašle, při bušení srdce, hojí vnitřní i vnější záněty, využívá se při vředové chorobě žaludku, dvanácterníku, zánětech střev, působí antibioticky. Je jedna z mála léčivek vykazující kancerostatický efekt. Znáte možná měsíčkovou mast.

Další dekorativní bylina je **rudbekie** neboli třapatka nachová, **echinacea**. Uvádí se, že to je přírodní antibiotikum a má tu dobrou vlastnost, že podporuje imunitu. Při zevní aplikaci hojí rány a zranění, má antibiotické účinky. Osvědčila se i při žilní nedostatečnosti, hemeroidech, křečových žilách, kdy je ovšem nutné aplikovat vnitřně i zevně. Je původem ze Severní Ameriky, kde se s ní léčili indiáni. Zpracovává se celá bylina. Jednotlivé



části mají různou účinnost, nejlepší je kořen. Nesmí být podávána dlouhodobě.

Zajímavou bylinou je **bedrník**, na který se zapomíná. Znáte lidovou písničku: „Pijme pivo s bobkem, jezme bedrník, nebudeme stonat, nebudeme mřít.“ Drogou je kořen sbíraný na jaře nebo na podzim. Je to droga, která zmenší soudržnost ledvinových a močových kamenů, ty se začínou rozpadat. Působí detoxikačně a zbavuje tělo usazenin, zvyšuje sekreci sliznic. Má imunostimulační vlastnosti.

Další bylinka, které se u mne daří, je **tymián**. Předmětem sběru je kvetoucí nať. Droga působí antibioticky, je výborným dezinfekčním prostředkem zejména dýchacích cest, ale také trávicího ústrojí. Působí proti křečím, uplatní se i proti střevním parazitům a některým plísním, ba i proti prvokům. Zlepšuje trávení. Droga zásadně není vhodná pro dlouhodobé užívání.



Leuzea čili **parcha** léčivá nebo též **maralí kořen** je trvalka vysoká přes metr, když kvete, vypadá jako bodlák. Je původem z Jižní Sibíře a u nás se jí daří. V Asii mají ženšen, o ní můžeme říct, že je to něco podobného. Zlepšuje adapta-

ci organismu na stres, pomáhá při rekonvalescenci po slabostech různého původu. Snižuje hladinu cukru, tuků a cholesterolu v krvi, má příznivý vliv na činnost jater a také na kardiovaskulární systém. Droga ovlivňuje některé typy deprese. Působí jako afrodiziakum. Zvířata ji velmi ráda konzumují a tím se viditelně zlepšuje jejich celková kondice. Může se použít čaj z natě, ale to nejčastější je kořen, který se zpracovává až po třetím roce od vysazení. Nejlepší forma je tinktura. Působí nejen jako harmonizátor, ale jako imunostimulátor. Výrazně ovlivňuje subjektivní pocit nemocného při postviróvé únavě, a to i po covidu.

Bylinky léčí nejen lidi a zvířata, ale i rostliny. Uznávaný český botanik Doc. Ing. Roman Pavela, se občas objevuje například v televizním pořadu Polopatě a podle něho jsem si macerovala postřík na všechny „breberky“ u mých pěstovaných rostlinek. Osvědčil se. Nejvíce na

osm hodin naložíte do vody přesličku, šalvěj a vratič ve stejném poměru, potom používáte jako postřík.

Tolik paní Ludmila Sedáková pro Klub Senior. Na závěr její zajímavé a užitečné přednášky proběhla diskuse se spoustou dotazů. Mnozí senioři si mohli též odnést domů bylinky v květináči nebo semínka. Pro ty, kdo se nemohli zúčastnit, připravíme přednášku o dalších zajímavých bylinkách opět nejspíš v září či v říjnu 2022.

Text o bylinách připravila:

Ludmila Sedláková

Použitá literatura:

Jiří Janča a Josef Zentrich:

Herbář léčivých bylin

Úvodní a závěrečné slovo:

Zdena Prchliková

Foto: Hanka Kolářová

Kalendářní střípky: leden 2022

Vážení přátelé, přivítejte nový rok 2022 s nadějí, že bude lepší než ten minulý!

Pro naše předky byl významný 1. 1. 1812, protože i do konzervativní Rakouské říše zavál modernější duch a začal platit tzv. Nový zákoník všeobecný, jenž již počítal s rovností všech lidí před zákonem bez ohledu na jejich urozenost.

6. 1. se již tradičně oslavuje svátek Tří králů.

8. 1. 1422 vojska císaře Zikmunda Lucemburského, ustupující od Kutné Hory, porazili husité vedení Janem Žižkou u vsi Habry na Vysočině.

12. 1. 1782 došlo k vydání dekretu císaře Josefa II., kterým byly zrušeny kláštery nevyvíjející obecně prospěšnou, tj. školní či ošetrovatelskou činnost. To v r. 1962 došlo ke slavnému odsouzení redaktora, spisovatele a humoristy Václava Škutiny (* 16. 1. 1931 – † 19. 8. 1995) za urážku hlavy státu. Dostal deset měsíců za hospodský výrok, že tehdejší prezident Antonín Novotný (tzv. krásný Tonda) je vůl.

14. 1. 1092 postihla naši zemi smrt našeho prvního panovníka, jenž dosáhl, byť ještě nedědičně, udělení královské hodnosti, předtím knížete Vratislava II. Byl to on, kdo ze svého světsky založeného mladšího bratra Jaromíra učinil tvrdým nátlakem mocného pražského biskupa. Ten nejdříve nechtěl, před udělením hodnosti i dočasně emigroval, ale vůle panovníků je mocná a nakonec k udělení biskupské hodnosti došlo. Jenže pak se stal těsným Pražský hrad pro panovníka Vrati-

slava a jeho bratra, biskupa Jaromíra. Ten, když už se musel stát biskupem, se rozhodl, že dohlédne, aby i bratr kníže žil ctnostným způsobem života. Vratislavova odolnost byla omezená, a tak před stále ho kárajícím bratrem biskupem přenesl sídlo hlavy státu na Vyšehrad, kde pak zůstalo ještě cca 80 let. Předtím ale (prozíravě) si vyžádal (ovšem ne zadarmo) vynětí Vyšehradu z biskupovy pravomoci od samotného papeže.

20. 1. ve znamení zvěrokruhu nastupuje Vodnář. V r. 1942 se ve vile na berlínském předměstí Wannsee konala nacistická konference jednájící o budoucnosti jimi nenáviděných Židů. Přední nacisté se tam vyslovili pro tzv. „ konečné řešení“ otázky osob židovského původu. Znamenalo to jejich postupné soustředění v koncentračních táborech a vyvraždění. Zrůdné, že?

20. 1. 1862 předčasně zemřela naše národní buditelka, spisovatelka Božena Němcová. Narodila se za značně nejasných okolností mezi lety 1816–1820. Byla buď dcerou, či možná schovankou Terezie Novotné a Johanna Pankla. Ti se poznali ve Vídni, ale vzali se až po příjezdu do České Skalice 4. 8. 1820. Zakrátko se rodina přestěhovala do Ratibořic, kde otec získal místo zámečnického štolby. Na čas tam přijela i Boženina babička Marie Novotná, narozená r. 1770 v Dobrušce a zemřelá r. 1841 ve Vídni. Půvab ta se stala předlohou ústřední postavy slavné budoucí knihy *Babička*. Božena si r. 1837 bere Josefa Němce (*1805–†1879), úředníka finanční stráže a českého vlastence. Narodili se jim

tři synové (Hynek, Karel, Jaroslav) a dcera Dora. Josef Němec byl pro své české smýšlení často překládán a manželství nefungovalo dobře. Božena se ovšem také nechovala podle společenských představ. Ví se o několika jejích mileneckých vztazích, např. s básníkem Bolemlrem Nebeským, lékařem Janem Helceletem či studentem Hanušem Jurenkou. Žila trvale ve značné finanční nouzi, byla silně nemocná, podle všeho trpěla TBC i rakovinou a skonala v hostinci U Tří lip Na Příkopech č. 14 ve zmíněný den.

20. 1. 1612 zemřel císař Rudolf II. Tento excentrický panovník se narodil 18. 7. 1552. V září r. 1572 byl v Prešpurku (Bratislavě) korunován jako uherský král, r. 1575 se stal i králem římským a českým, r. 1576 převzal i císařskou hodnost. Tíhl velmi ku Praze, kam r. 1583 přenesl natrvalo své sídlo. Uvědomme si, že Praha byla třetím evropským velkoměstem co do počtu obyvatel, více jich měl jen Řím a k Evropě jen podmíněně vztahovaný Cařihrad. Rudolf II. panoval v nelehké době bojů s Turky a rozbrojů ve vlastní panovnické rodině. Z jeho plánovaného sňatku sešlo a dětí měl sice několik, leč všechny s milenkami. Z habsburské rodiny vzešel tlak na jeho vystřídání mladším a schopnějším bratrem Matyášem. Poslední kapkou bylo vydání „Rudolfova majestátu“ z r. 1609, zaručujícího v Čechách náboženskou svobodu. Vídeňští Habsburkové byli spolu se svým poradcem, kardinálem Kheslem, zděšení! Rudolf se chtěl zaštitit pozváním pasovského žoldnéřského vojska do Prahy, to neuspě-



V Polsku se 22. ledna slaví Den dědečků.

Nestálo by za to převzít tuhle zvyklost?

Foto: Pixabay

lo, bylo donuceno odjet a Rudolfovo postavení už nebylo udržitelné. V květnu r. 1611 se ve prospěch bratra Matyáše vzdal české koruny a zakrátko v Praze zemřel.

K datu 22. 1. mám i své osobní doporučení, byl bych pro převzetí zvyku ze sousedního Polska, kde se tento den slaví jako Den dědečků...

27. 1. 1062 zemřela naše panovnice, druhá žena knížete Vratislava II., Adléta Uherská, narozená r. 1040. Zmíněný panovník se své první ženy Marie zbavil r. 1056, kdy jí nařídil trvalý vstup do kláštera z důvodu nepřijetí do jiného stavu. Po ní následující Adléta však nevydržela dlouho, a tak byl nucen uzavřít třetí manželství, tentokrát s polskou princeznou Svatavou. Tím si to vynahradil, protože poslední dvě jmenované mu povily nejméně osm dětí.

Všem zmíněným i nezmíněným přejeme srdečně vše nejlepší v začínajícím roce! Ať se nám daří!

Jaroslav Melichar

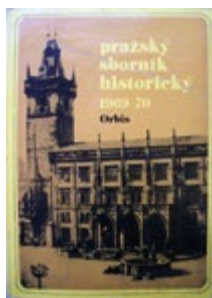
KNIŽNÍ LEDEN

Století Velké Prahy


 Městská knihovna v Praze

Na začátku letopočtu s dvojitým 22 nelze nezpomenout výročí, jež některé naše sousedské čtvrti včlenilo do hlavního města: 1. 1. 1922 vznikla tzv. Velká Praha.

Na počátku tohoto rozhodnutí stály důvody, které jsou pochopitelné i dnes: Praha a její předměstí tvořily v poslední čtvrtině 19. století jediný topografický celek, proto se měla i správa takového území centralizovat. Některé záležitosti jednotlivých obcí se řešily zdoluhavě, na plánovaný stavební rozvoj se nedostávalo peněz. Bylo potřeba budovat kanalizaci, obecní vodovody, komunikace, mosty... Jednání, která vznikla územního celku předcházela, jsou rozebrána podrobně v článku Fr. Holce Zápás o Velkou Prahu v *Pražském sborníku historickém 1969/70*. Z několika samostatných královských měst, která do r. 1784 žila vedle sebe, se Praha „rozběhla“ i po bezprostředně sousedících obcích. Roku 1922 se tak součástí metropole stalo 37 sousedních obcí a měst. Kromě mnoha dalších to byla **Horní a Dolní Krč, Nusle, Michle** (9 318 obyvatel v 446 domech) – ty tvořily Prahu 14 –, dále **Hodkovičky**



(ty se spojily se **Lhotkou, Novými Dvory a Zátěším**, které tvořilo původně několik rekreačních vil v severní části Modřan a v době připojení tu žilo necelých 1 200 obyvatel ve 127 domech), **Podolí a Braník**, které byly součástí Prahy 15. „Obce střední části Velké Prahy, v nichž bylo zachováno staré vesnické jádro (např. Nusle, Michle) nabývaly městský charakter postupně – nová zástavba doslova obklíčila staré jádro a leckde je „udusila.““ Ve sborníku *Zmizelá Praha – dodatky II* autorky Kateřiny Bečkové najdeme množství dobových černobílých fotografií, na nichž se tehdejší podoba pražských čtvrtí zachovala. Nahlédneme třeba do Nuselského údolí v roce 1927, poté před stavbou Nuselského mostu v r. 1965,

porovnejme domy ve Svatoplukově ulici určené k odstřelu či další objekty v Kosmově, Božetěchově a Boleslavově ulici šedesátých let. Sedmdesátá léta 20. stol. si připomeneme v pohledech na Pankrác. Z r. 1925 pocházejí snímky vodárenské věže od usedlosti Rajtknechtka v Michli, michléské železniční stanice, pohledy na Podolí z vyšehradských hradeb, cementárnu (dnes je místo ní plavecký stadion) či branickou vápenku. Pro zajímavost uvedme, že na území Prahy 4 byly také zaniklé vesnice. Šlo o dvůr **Hostašovice** blízko Točné, **Pratěnice** a **Středouň** poblíž Michle.

K dalšímu rozrůstání Prahy došlo v roce 1968. Tehdy byly připojeny **Háje** (s dvorem Milíčovem, původně samotou, po níž byl pojmenován les), **Chodov** (společně s Chodovcem), **Modřany** (včetně Komořan tu žilo 11 364 obyvatel v 1 700 číslech popisných), **Kunratice** (s malou vesničkou Paběnice) a **Libuš** (byla víceméně zemědělská, r. 1843 měla jen 135 obyvatel, proto nevytvořila samostatnou politickou obec, ale připojila se ke Kunraticím; při spojení obce s Prahou tu žilo 1858 osob).

V roce 1974 následovaly **Cholupice** (včetně Točné, s 416 obyvateli a 95 domy), **Pisnice** (258 popisných čísel a 1 007 obyvatel), **Šeberov** (který se spojil s Hrnčíří a Litochleby pod správou Chodova, po osamostatnění se stal součástí Prahy, v té době měl 1 148 obyvatel a 303 domy) a **Újezd u Průhonic** (včetně vesnice Kateřinky, s 427 obyvateli ve 106 domech). Podrobnější informace o jednotlivých obcích shromáždil ve čtvrtém díle *Kroniky královské Prahy a obcí sousedních* František Holec.

Zajdeme-li do historie ještě o 40 let zpátky, můžeme v Řivnáčově průvodci po království českém z r. 1882 o našem okolí číst: „Asi ¾ hodiny od Vyšehradské brány vzdálen leží nejbližší jehličnatý les okolí Pražského, v létě výletníky navště-

MĚSTSKÁ KNIHOVNA V PRAZE, Pobočka MODŘANY
Vazovova 3229/1

Otevřeno:
pondělí, středa, čtvrtek
13.00–19.00
úterý, pátek
9.00–16.00

Doučování s Novou školou:
Bezplatná první pomoc se školou pro žáky ZŠ a SŠ s dobrovolníky z o. p. s. Nová škola, registrace není nutná, stačí přijít – každý čtvrtek 17.00–19.00

ČTENÁŘSKÝ KLUB ZŠ PÍSNICE

Dívka v sedle


 Písnice
ZÁKLADNÍ ŠKOLA

Minulý týden nám ve čtenářské dílně prezentovala **Tereza Sládečková z 5. A** knihu **Tereence Blackera Dívka v sedle. A její názor?**

„Tato kniha se mi ze všech dosud přečtených knih líbila nejvíce. Při četbě jsem se cítila dobře a v jednu chvíli jsem si přála být tou dívkou Jay. Dívkou, která to v životě neměla jednoduché, ale dokázala se vzeprít osudu a jít za svým snem. Je to příběh o dívce a klisně. Obě nešťastné, které dokázaly využít nabízenou šanci a vyhrát dostih a obstat v nelibostném světě dostihů. Při prezentaci na závěr můžeme napsat vzkaz spisovateli nebo hlavní postavě v příběhu. Já jsem oslovila Jay. „Ahoj Jay, tvůj příběh, tvá síla a odhodlání mě velmi zaujal. Buď i nadále stejně statečná a jdi si za svým cílem. Přeji ti v životě štěstí a lásku.““

Dívka v sedle je napínavý příběh plný zvrátů, odhodlání a síly lásky. Kniha se čte velice

dobře. Hned od začátku vás vtáhne do děje. Je to poutavě a zábavně napsaná kniha, která musí potěšit nejen milovníky koní. Vřele doporučuji.

Tereence Blacker je britský spisovatel, publicista, novinář a vydavatel. Je členem královské literární společnosti. A co si od něho můžete přečíst? Knihy Čarosléna, Čarosléna na rozcestí, Čarosléna se vrací – příběhy o učitelce se zvláštními schopnostmi. Cenu za nejlepší anglickou dětskou knihu roku získal *E-mail ze záhrobní* – hororový příběh pro děti, v němž se duch spojí se světem živých pomocí počítače.



Lenka Veisová



Městská knihovna v Praze
Pobočka Modřany, Vazovova 3229/1, Praha 12

KRAJINOU MĚHO SRDCE
STEFAN ŠKAPIK - pastely

Žlutá pole, fialové skály, modré kopce a tmavé lesy v dálce, indigové nebe z prosklápaných mraků bez slunce, jen hejna ptáků. Téměř slovy bílé. Pohled do krajiny vlní Škapik, tenký a dlouhý den. Sčítání výtvarníků ČR, zve do pastelových obrazů krajiny svého srdce.

5.1. 2022 - 1.2. 2022
Vernisáž se uskuteční 5.1. 2022 v 17.00

Vstup zdarma
www.mlp.cz

ovány, u vesnice Hořejší Krče za letní byty používané. Cesta nejlépe vykoná se povozem, neb silnice plná prachu vedoucí přes Vyšehrad neposkytuje stínu ani rozmanitost. ... Z Krče zahneme v levo od silnice a přijdeme lesem do hájovny, kde možná dostati pivo a nějaký zákusek; několika směry vedou odtud pěkné procházky lesem borovým a dubovým, obzvláště podél Kunratického potoka na pěkné lesem a vrbovím obklíčené lučiny. Podél potoka kráčíme rozmanitým lesem asi 1 ¼ hod. ke Kunratickému mlýnu a hostinci; vozem jede se po silnici až k místu, kde silnice k zámku zahýbá.“ Les se za století proměnil stejně jako ráz bývalého pražského předměstí. Vše spadlo do náruče Matičky Prahy a stalo se součástí dnešní městské části Praha 4. Za staršími pragenskými tituly nemusíte do knihovny, jsou k dispozici k online prohlížení na webových stránkách: www.mlp.cz.

Iva Karásková,
Městská knihovna v Praze,
pobočka Krč,
Štúrova 1282, Praha 4

Josef Jungmann (1773–1847)

Ve vsi Hudlicích u Berouna žil před dvěma sty lety chudý švec Tomáš Jungmann. Řemeslo na malé vsi nestačilo na živobytí, služba kostelnická vynášela sotva pár krejcarů, a tak hlavním zdrojem obživy pro deset dětí bylo několik měřičů chudého polička, kde se urodilo trochu brambor a pár pytlů obilí. A přece dal Tomáš Jungmann na radu místního učitele svého synka Josefa na studie do Berouna a později do Prahy...



Antonín Machek - Portrét Josefa Jungmanna, 1833.

Zdroj: https://cs.wikipedia.org/wiki/Josef_Jungmann

Byla to tvrdá léta pro vesnického chlapce, který dovedl jenom česky, když na školách se učilo pouze německy a latinsky. Byla tvrdá i proto, že nemohl počítat s podporou z domova a musil se brzy žít sám. Prožil mnoho zlých dní, než dostudoval a stal se vychovatelem a později profesorem.

Láska k mateřskému jazyku, kterou si přinesl z domova, ho provázela po celý život. Stal se předním z českých buditelů, tvůrcem novočeského spisovného jazyka, zakladatelem české vědy a písemnictví.

Po třiceti letech pilné práce, s pomocí mnoha nadšených vlastenců, vydal pětidílný Slovník česko-německý, dodnes používaný pro jedinečné bohatství jazyka. Napsal první dějiny české literatury a slovesnosti, obsahující vybrané ukázky z děl českých spisovatelů s krátkým pojednáním o slohu.

Téměř na konci svého života začal dvaasedmdesátiletý Josef Jungmann psát „zápisky“ – drobné vzpomínky, úvahy a poznámky o svém životě a díle. Z těchto zápisků je i jeho vyprávění o mladých letech venkovského chlapce, studenta a učitele.

Úryvek: Vzpomínka na školu

Když jsem vstoupil do německé školy u piaristů v Berouně, desíletý pacholík, uměl jsem česky číst, psát, počítat a zpívat na kruchtě, vzratal na houslích a měl mnoho chuti k učení. Učitel byl mladý piarista, vysokého vzrůstu, červeného líce, veselé tváře, nesedal na katedře, nýbrž že žáků málo bylo, vždy po škole se procházel drže v pravici rákosku loketní, jakou vyklepávají se šaty, které velmi rád užíval co prostředku nejen k mravnímu vychování, ale i co pobudky k pilnosti a napomáhání paměti, přičemž se vždy samolibně ulizoval. Neboť který z nás odříkával lekci, šťastný byl, jestli bez klofence nebo švihů nějakého vyvázl, což trudno bylo, an my na větším díle pouzí Čechové a katechismus pouze německy a pan učitel pouhý Němec. Já ještě dobře prošel, maje paměť čerstvou a pilnost neobyčejnou. Uměl jsem celé listy zpaměti, ač jsem z nich sotva dvě tři slova rozuměl.

Než jednou jsem té rákosky zle zakusil. Bylo parno. Vybidlo se nás několik žáků koupat se v Litavce potoku nevelkém. Přišel náhodou pan profesor a skrze olšiny nás viděl. Konec radosti. Druhý den exekucí. Každý hříšník musil kleknout a rozhrnuv šosy polibiti zemi, přičemž pan profesor uměle a cvičně jemu na zadek ránu svižnou vyměřil, a to tak dlouho opakoval, až dle úsudku jeho spravedlnosti zadost se stalo.

Já ubohý nevěděl, kde jsem pro stud a žalost, poznáv a slyšev i cítiv ponejprv, že koupati se v Litavce hrozný hřích jest. To mne arci zastrašilo, že jsem po několik let koupání v ohavnosti měl.

Z knihy Vladimíra Kovářika

Když velcí byli malí
vybrala a upravila
Zdena Prchlíková

Klub Senior

Klub Senior, K Lukám 664/1, 142 00 Praha-Libuš

Utíká to, utíká... Máme zde opět nový rok, který vždy přináší velké naděje pro každého z nás, a tak ať se konečně splní. Nový rok v sobě nese přáníčko, aby vydrželo zdravíčko, a když zdravíčko funguje, tak se přeci cestuje! Podle epidemiické situace budeme pravděpodobně otevírat Klub Senior po důkladném zvážení a po domluvě s městskou částí Praha-Libuš dne 11. ledna 2022. Informace pro seniory budou po vzájemné telefonické dohodě p. Prchlíkové a p. Mohylové.

Musíme přijmout další očkování tak, jako přišla očkování proti jiným závažným nakažlivým onemocněním ve 20. století. Nechceme, aby pandemie trvala dlouhou dobu. I v minulosti byli odpůrci, nakonec se různá očkování stala povinnými, a díky tomu byly některé vážné nemoci, třeba pravé neštovice, vymýceny. Prosim, přijmeme to tak samozřejmě jako v minulosti a bude zase dobře. Přišla k nám nová nakažlivá choroba – covid-19 – a jinak než očkováním tomu nepomůžeme. Máme tu naději, sama v ni též věřím, že bude opět lépe a seniory budou žít zas radostněji.

Víme, že na zeměkouli rychle přibývá lidí, je nás téměř 8 miliard, chováme více zvířat k obživě, produkujeme více odpadů, více škodlivin ve vzduchu a bude to podobně i nadále, jen se zřejmě budeme muset již napořád chránit očkováním. Někteří lidé mají silnou imunitu, proto by se možná nemuseli

očkovat, ale zjišťování je složité a finančně nákladné. Mnohé rady a doporučení již zazněly z úst lékařů, a tak se uvidí, jak ministerstvo zdravotnictví rozhodne, zda bude očkování nakonec povinné pro všechny.

Milí seniory, moc na vás všechny vzpomínáme, chybíte nám, potřebujeme vás! Chceme se již konečně i s vámi radovat a vidět opět krásy naší české země na vlastní oči. Máme co dohánět! Bez naší a vaší společné pomoci se nepohneme kupředu.

PROGRAM NA MĚSÍC LEDEN 2022

4. 1. Klub uzavřen, prodloužen vánoční svátky.

11. 1. Otevření klubu – malá oslava nového roku: 2022.

18. 1. Přivítáme p. prof. Novákovou, která bude pokračovat ve vyprávění o dějinách naší české vlasti v 16. století, nenechte si historické zajímavosti ujít.

25. 1. Pozvání přijali zástupci Městské policie hl. m. Prahy, jejich přednáška je vždy velmi zajímavá, proto vás všechny srdečně zveme.

Knihovna je otevřena společně s naším klubem, a to od 11. 1. 2022, vždy v úterý od 14.00 do 18.00 hodin. Všechny čtenáře po velké pauze opět srdečně zveme.

Za organizační výbor
Klubu Senior
Zdena Prchlíková



Klub Junior

www.klubjunior.cz

Kontakt: Ing. Lenka Koudelková, tel.: 604 273 968

e-mail: kjunior@centrum.cz, Praha 4, Na Okruhu 1, 142 00



Vážení rodiče a přátelé Klubu Junior,
v novém roce 2022 přejeme klidné,
požehnané a zdravím naplněné dny!

INZERCE

HYPOTÉKY – REFINANCOVÁNÍ – KONSOLIDACE



Jedna z nejsilnějších českých makléřských firem v oblasti realizace hypotečních úvěrů nově v Praze 12. Poradenství a služby hypotečního specialisty zdarma.

GSM:725 050 050

Hitem: Pohotovostní hypotéky; Hypotéky na družstevní bydlení bez zajištění nemovitostí; Hypotéky bez prokazování příjmu; Americké hypotéky (neúčelové)

gepard
finance pro život



CTIBŮREK VÝTAHY s.r.o.

► **MODERNIZACE**
► **VÝMĚNY VÝTAHŮ**
► **SERVIS**

VŠECH VÝTAHOVÝCH ZAŘÍZENÍ

- výhodná poloha firmy vzhledem k vaší lokalitě
- specializace na výměny výtahů v panelových domech
- rychlý nástup na opravy
- vyprošťovací služba non-stop
- servisní práce i o víkendech a svátcích

HLAVNÍ PROVOZOVNA:
Jalodvorská 831, Praha 4

INFO:
tel. 241 724 600
fax. 241 724 599
GSM: 774 00 11 22
e-mail: cvytahy@cvytahy.cz

www.cvytahy.cz



Kompletní rekonstrukce na klíč
BLESK – stavební řemesla, s. r. o.
Dobronická 50/9, Praha 4 – Libuš
e-mail: fablesk@volny.cz
mobil: 602 641 382

- Malířské, lakýrnické, sádkokartonářské práce -
- Truhlářské práce, včetně výroby nábytku -
- Zednické práce, dlažby, obklady -
- Instalatérské, topenářské a elektro práce -
- Podlahové krytiny, obšívání kobereců -
- Úklidové a vyklízecí práce, stěhování -
- Dodání a montáž plastových, euro oken a dveří -
- Dodání a montáž kuchyňských linek -

www.fablesk.cz



Vždy hledám nové cesty, jak nemovitost prodat velmi rychle, efektivně a za nejvyšší možnou cenu

Zuzana Radová
realitní specialista

Profesionální
homestaging



staging.by.zuzka

KONTAKTY

www: <https://zuzanaradova.cz/>

email: zradova@mmreality.cz

telefon: +420 724 189 167



Realitní a finanční služby

Max Reality & Finance

AKCE! Prodáme vaši nemovitost bez nároku na standardní provizi!

RK s působností zejména v Praze a Středočeském kraji

- Zprostředkování prodeje a pronájmu nemovitostí
- Profesionální prodejní marketing; Home staging
- Výkup nemovitostí i s právní vadou, např. exekucí
- Zdarma: odhad nemovitostí, poradenská činnost
- Odhady pro dědická řízení
- Kompletní právní servis; notářská úschova
- Hypoteční servis; Služby hypotečního poradce zdarma; Nejnížší úrokové sazby hypotečních úvěrů (HÚ); Spolupracujeme se všemi bankami v ČR
- Pohotovostní HÚ; Konsolidace; Refinancování HÚ
- HÚ na družstevní byt i bez zajištění nemovitostí

GSM: 725 050 050

www.maxrealfin.cz

Praha 4 – Libuš



Naše Franšízy

