



Letní kino | Realizace návrhů participativního rozpočtu | Průzkum dopravy v lokalitě K Lukám
Kde skončí tramvajová trať na Libuši? | Sociální problém? Dobrá rada není drahá! | Je čas si orazit
Aktualizovaný adresář místních služeb | Starší dorost SK Libuš postupuje do divize



1 | 2
3 | 4
5 | 6

1 Dětský den nabídl pro každého něco, například stopovací hru. **2** Po covidové pauze letos proběhl třináctý ročník Cyklojízdy pro školáky. **3** Mezi mladými písničkáři hasiči se v květnu našlo vícero těch „železných“. **4** Libušský lakros uzavřel další úspěšnou sezónu. **5** Písničká základní škola obnovuje tradici návštěv na místní farmě. **6** ZŠ Meteorologická si odnesla vítězný pohár z celostátní soutěže Eurorebus.

Foto: Alena Spálenská, archiv ZŠ Meteorologická, archiv SDH Písnice, Lívia Šavelková, archiv ZŠ Písnice a eurorebus.cz



Dopravní podnik hlavního města Prahy ve spolupráci
s městskou částí Praha-Libuš vás zvou do letního kina

15.
ročník

KINO BUS

VSTUP ZDARMA



LIBUŠ | 8. 8. – 11. 8. 2022

**Praha 4, Skalská – Lukostřelecké hřiště,
zastávka Jirčanská**

(začátky promítání vždy od 21.00)

8. 8. | PÁNSKÝ KLUB

9. 8. | PREZIDENTKA

10. 8. | SEBEVRAŽEDNÝ ODDÍL (2021)

11. 8. | KURZ MANŽELSKÉ TOUHY



Více informací na
www.dpp.cz/kinobus



Najdete nás
také na Facebooku
KinobusCZ



Městská část
Praha-Libuš



Dopravní podnik
hlavního města Prahy

Slovo starosty

Vážení občané, léto je tu a s ním i doba každoročních prázdninových prací v našich školách a školkách. Na jaře jsme zastupitelům a rodičům představili **studii využití areálu Základní školy Meteorologická s cílem přetvořit jej na sportovní areál a družinový prostor se začleněním venkovní učebny**. Rodičům se návrh líbil a okamžitě jsme s panem ředitelem čelili otázkám, kdy se děti dohotovení tohoto záměru dočkají. Projekt je rozdělen do sedmi etap, které se dají realizovat postupně. Podařilo se nám již nyní z dotačního programu hlavního města Prahy získat peníze na venkovní učebnu, do jejíž stavby se chceme pustit ihned, aby si jí děti užily už v nadcházejícím školním roce. V průběhu léta ještě ve škole dokončíme rekonstrukci posledních sociálních zařízení, která v původní budově máme a která na svou rekonstrukci zatím čekala.

V červnu jsme na stavební úřad na Praze 12 podali **dokumentaci pro územní řízení na stavbu písnické školy**, která od září mění svůj název ze „ZŠ s RVJ“ na „ZŠ Písnice“. Toto je další důležitý milník v budoucí přístavbě, která bude zahrnovat šest nových učeben, tělocvičnu, novou

kuchyň a jídelnu a další zázemí. Proces přípravy je velmi zdoluhavý. Česko dlouhodobě patří mezi státy s nejsložitějším stavebním řízením na světě. Mezi sledovanými 190 státy světa se naše země opakovaně objevuje kolem 160. místa. Po podání s desítkami razítek si stavební úřad vyžádal ještě stanovisko báňského úřadu a nebude to možná zdaleka poslední stanovisko, které budeme dodatečně potřebovat. Ale popere se s tím. Každopádně projekt už dostává reálné obrysy a budeme snad již brzy moci začít s přípravou dokumentace pro stavební povolení.

Na konci června Zastupitelstvo HMP schválilo **dotaci na vybudování multifunkčního hřiště ve staré Písnici v lokalitě Vrtilka**. Na pozemku, který dosud vlastní developer, bylo plánováno dětské hřiště. Smlouvou o smlouvě budoucí z roku 2015 máme zaslouženo, že tento pozemek přejde do vlastnictví městské části. Podle smlouvy k tomu může dojít v okamžiku, kdy developer převede stávající síť na jednotlivé správce (Pražské vodovody a kanalizace, Technologie HMP), a městská část se zavázala následně převzít komunikace a tento pozemek do své správy



a vybudovat na něm hřiště. Městská část v minulosti obdržela i finanční příspěvek od developera na vybudování tohoto hřiště, ale stále nebyly naplněny podmínky smlouvy, a městská část tak stále tento pozemek nevládní. Finanční příspěvek developera na vybudování hezkého hřiště nestačí – ceny od té doby hodně vyrostly. Požádal jsem tedy o dotaci 2,5 milionů korun na jeho realizaci. Abychom hřiště mohli vybudovat, uzavřeli jsme s developerem nájemní smlouvu na tento pozemek za symbolických 5 000 Kč ročně s právem vybudovat na něm hřiště. Když jsme v roce 2015 uzavřeli s developerem smlouvu o smlouvě budoucí o převzetí komunikací a pozemku pro hřiště, nikoho by tehdy nenapadlo, že její naplnění ještě nebude z technických důvodů možné ani v roce 2022. Pronájemem pozemku se situace ovšem mění, máme souhlas developera i peníze na vybudování potřebného sportovního zázemí. Za sebe musím říci, že se na

multifunkční hřiště (fotbal, nohejbal, streetball, tenis...) moc těším.

K létu patří neodmyslitelně letní kino. Již **15. ročník Kinobusu Dopravního podniku HMP zavítá opět i na Libuš na lukostřelecké hřiště, tentokrát ovšem až v srpnovém termínu od 8. 8. do 11. 8.** Těšit se můžete na tři české filmy (Pánský klub, Prezidentka, Kurz manželské touhy) a jeden zahraniční (Sebevražedný oddíl). Od poloviny června každou středu a čtvrtek se koná letní kino i v Komunitním centru Jasoň v Písnici pod rybníkem, proto vám doporučuji sledovat rubriku Kalendář místních akcí v našem časopise, kde se můžete průběžně dozvědět o všech kulturních akcích, které se u nás konají.

Děkuji všem našim pedagogickým i nepedagogickým pracovníkům za jejich práci v uplynulém školním roce a přeji jim zasloužené prázdniny. Vám všem krásnou dovolenou a hezký letní prázdninový čas.

Jiří Koubek,
starosta Libuše a Písnice

ZVEME



Letní kino na Libuši

Již pošesté přivítáme **Kinobus Dopravního podniku hlavního města Prahy**. **Od pondělí 8. srpna do čtvrtka 11. srpna se můžete těšit na čtyři různé filmy.**

Promítat se bude ve druhém srpnovém týdnu od pondělí 8. srpna do čtvrtka 11. srpna na hřišti lukostřeleckého klubu Cere v ulici Skalská (naproti fotbalovému hřišti v SK Libuš). Letní kino nabídne více než 200 míst k sezení. Samozřejmostí je možnost zakoupení občerstvení. Promítání začíná po setmění cca od 21:00. Vstup na promítání je zdarma. Areál bude otevřen cca od 20:00.



V pondělí 8. srpna se můžete těšit na českou komedii z června 2022 Pánský klub.

V úterý 9. srpna nás čeká další nový český film Prezidentka.

Ve středu 10. srpna se bude promítat americký akční dobrodružný film z roku 2021 Sebevražedný oddíl.

Ve čtvrtek 11. srpna se rozloučíme českou komedií z roku 2021 Kurz manželské touhy.

Přijďte si užít filmový srpnový letní týden na Libuši. Těšíme se na vás.

Bc. Petr Borský,

Odbor životního prostředí
a dopravy ÚMČ Praha-Libuš
Ilustrační foto: KC Jasoň

ZVEME



Jablkobraní – letos změna termínu

Letošní tradiční akce Jablkobraní avizovaná v kalendáři městské části na pátek 23. září se přesouvá na pozdější termín na pátek 7. října 2022. Ke změně termínu je organizátor donucen vyhlášením voleb do obecních zastupitelstev prezidentem ČR. V době voleb bude úřad městské části zajišťovat konání voleb.

Jablkobraní v parku Kamýk

Pátek 7. října 2022 od 16⁰⁰ hodin do 21⁰⁰ hodin

Kde: Park Kamýk (podél ulic U Zahrádkářské kolonie a K Lesu, na pomezí městských částí Praha-Libuš a Praha 12)

OPEN AIR FESTIVAL
VSTUP ZDARMA



Použito
kresla
Jaroslavy
Kobové.

Dětský den – pro každého něco

Městská část Praha-Libuš zahájila letošní Dětský den stopovacím hrou Skřítkům na stopě.

Odpoledne program pokračoval tradičně na fotbalovém hřišti ve staré Písni.

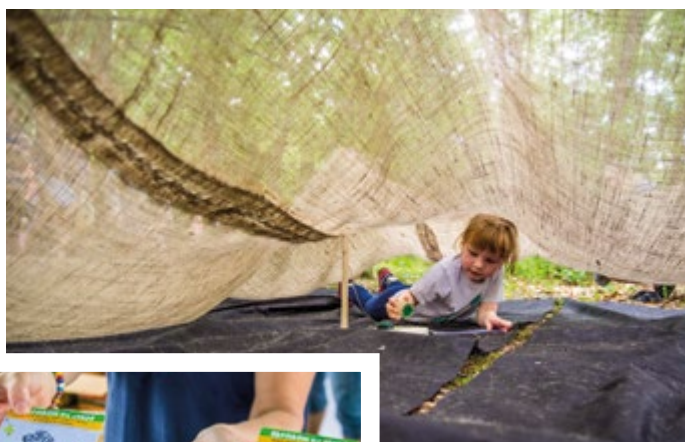
Hru připravila a realizovala společnost Back To Offline (www.backtooffline.cz). Krásnou procházku podle fáborků si užily děti i dospěláci, kteří některé své ratolesti doprovázeli při hledání skřítků. Na startu děti dostaly malou svačinku, pitíčko a důležitou herní kartičku, na kterou po cestě sbíraly razítka za splnění úkolů. Na závěr hry stopaři měli možnost vymyslet i jméno pro posledního skřítku. Po dokončení cesty skřítků děti postupně přicházely na hřiště v Písni, kde si účastníci stopovací hry mohli vybrat ceny za odhalení skřítků – míče, hračky na písek, bublifuky, pexeso, puzzle, gumičky do vlasů... Pro starší děti byly připraveny bloky, pastelky, modelíny, peněženky, vějíře, školní potřeby... prostě pro každého něco. Všichni účastníci pochodu byli zařazeni do slosování o knihy, které na tuto akci věnovalo Nakladatel-

ství JaS, <https://www.facebook.com/jasnakladatelstvi>.

Dětský den pokračoval na hřišti, kde už byly přichystány dva skákací hrady, prohlídka hasičské techniky i odpočinková zóna – malování u stolu i u stojanu, stolní hry – chytání rybiček, domino, skládky z papíru, připraveny byly i kuželky, házečí soutěž a Kimova hra na procvičení mozku, pro siláky pak lano na přetahování a fotbal na brány. A protože i počasí přálo, mohli písničtí hasiči zapnout uprostřed hřiště rosení, to si užili ti nejmladší. Na závěr předvedla společnost Hraj-si (www.hraj-si.com) představení Na hradě je obr, kde byli malí i velcí diváci vtaženi do pohádkového děje. Během celého odpoledne hasiči udržovali oheň pro hladovce, kteří si mohli za jejich dozoru sami upéct burta.

Jsmeme rádi, že se zapojili během dne i rodiče, jak na společné procházce po okolí, tak i některých hrách na hřišti. Děkujeme písničtím hasičům a fotbalistům za pomoc při organizaci a přípravě Dětského dne.

*Renata Sobišková
Foto: Alena Spálenská*



MŠ MEZI DOMY

Sportovní hry přátelství

Po delší době ožilo opět hřiště ve Skalské ulici křikem malých sportovců.

Krásné počasí, zápolení v různých sportovních disciplínách a velká radost nad získáním medailí a diplomů – to byly červnové Sportovní hry přátelství mezi národy dětí z MŠ Mezi Domy.

Děkujeme paní Heleně Bauerové za možnost využití hřiště Lukostřeleckého klubu Cere.

Za MŠ Mezi Domy

Irena Procházková

Foto: archiv MŠ Mezi Domy



Den dětí v Mateřské škole K Lukám

Ve středu 1. června, jsme v Mateřské škole K Lukám oslavili Mezinárodní den dětí.

Dopoledne, hned po svačince, jsme se všichni sešli na naší školní zahradě. Děti byly rozděleny do menších skupin, každou skupinu měla na starost jedna paní učitelka nebo paní asistentka. Čekalo nás deset sportovních a dovednostních

disciplín, třeba skákání v pytli, jízda na koloběžce, hod na cíl a jiné. Za každý jednotlivý splněný úkol děti získaly razítko. Na konci dopoledního soutěžení jsme dětem předali medaile a menší odměny. To bylo radost! Všechny děti to zvládly výborně. Den dětí se vydařil a všichni jsme si ho moc užili.

Marie Zralíková

Foto: archiv MŠ K Lukám



Mateřská škola K Lukám
se sídlem K Lukám 664/1a,
Praha 4 – Libuš, 142 00

přijme od srpna 2022:

**Učitelku MŠ
a školního asistenta.**

Možný zkrácený úvazek.
Informace na tel. čísle:
739 022 365
nebo: msklukam@email.cz
Přijďte se k nám podívat,
určitě se vám bude u nás líbit.

Mateřská škola K Lukám
se sídlem K Lukám 664/1a,
Praha 4 – Libuš, 142 00,

přijme od září 2022:

**Kuchařku
(zástup za mateřskou
dovolenou)**

Informace na tel. čísle:
739 022 365
nebo msklukam@email.cz
Přijďte se k nám podívat,
určitě se vám bude u nás líbit.

Mateřská škola Mezi Domy,
Praha 4 Písnice,

hledá

**kvalifikovanou paní
učitelku/pana učitele
na celý úvazek.**

Čeká na Vás příjemné a tvůrčí prostředí, vstřícné kolegyně, asistenti pedagoga, blízkost přírody – Modřanské rokle.
Nástup 25. 8. 2022.
Těšíme se na Vás!

Kontakt, informace:
reditelka@msmezidomy.cz
603 294 941
www.msmezidomy.cz

Mateřská škola Mezi Domy,
Mezi Domy 373/10,
Praha 4 Písnice,

přijme od 25. 8. 2022

vedoucí školní jídelny.

Střední odborné vzdělání s maturitou stravovacího typu výhodou (hotelová škola, učební obor s maturitou).

Kontakt, informace:
Mgr. Ivana Gerlašínská
reditelka@msmezidomy.cz
603 294 941



ZŠ Písnice



RUN AND HELP

První ročník charitativního běhu Run and Help pod záštitou Konta Bariéry se na naší škole uskutečnil na Den dětí 1. června 2022. Podpořovali jsme slečnu Dášu, která byla pro tento rok hlavní postavou a která potřebuje ke splnění svého snu bionickou protézu. Jsme rádi, že se naše škola k takové akci mohla připojit a podpořit aktivním způsobem dobrou věc. Akce se konala na písnickém fotbalovém hřišti, kde s velkým nadšením běhali nejen děti, ale i učitelé a někteří rodiče, za což jim ještě jednou velice děkujeme. Děti byly v běhání velmi pilné a naběhaly více koleček, než jsme předpokládali, což nám udělalo velkou radost. Celková suma, kterou jsme vybrali, přesahuje 70 000 korun.

Společně jsme strávili udýchané, ale moc příjemné dopoledne.

Všem zúčastněným ze srdce děkujeme a doufáme, že jsme tímto počinem založili na naší škole každoroční tradici tohoto běhu.

*Petra Brodská
Foto: Petra Brodská*



HRAJEME SI NA ŠKOLU

Tak jak je na naší škole zvykem, začátkem června se přicházejí do školy podívat budoucí prvňáčkové, aby si mohli vyzkoušet, jaké to bude, až budou opravdoví školáci. Prohlédli si školu, zatancovali si, něco vytvořili a ukázali, co už umí. Strávili jsme spolu moc hezké odpoledne.

*Mgr. Lenka Červená
Foto: archiv ZŠ Písnice*

OBNOVÍ SE TRADICE NAŠÍ DRUŽINY?

Kdo je pravidelným čtenářem našeho časopisu, možná si vzpomene, že kdysi naše družina s novými prvňáčky navštívila každé jaro farmu pana Profouse. Bohužel osud zamíchal kartami a tato tradice skončila... Na toto období však budeme stále s vděčností vzpomínat a mnohokrát rodině Profousových děkujeme.

Tady by mohl náš příspěvek skončit, ale není tomu tak. V tomto školním roce k nám začala do první třídy chodit Andulka. Často jsme



si povídali a zjistili jsme, že mají doma hotový ráj zvířátek! A jak to tak v životě chodí, „slovo dalo slovo“ a my jsme se s rodiči Andulky domluvili a dvakrát jsme byli ochotně přijati, abychom se se zvířátky potěšili. A co nás na návštěvě čekalo? Ovečky, koníci, koza, slepice, včelky v úlu, jak maličká jsou křepelčí vajíčka... Na zahradě mají i rybníček s rybami! Připadali jsme si jako v ráji, v oáze, která se nachází jen pár metrů od naší školy. Krásně strávené odpoledne...

V skrytu duše doufáme, že se s rodiči Andulky dohodneme, budeme moci obnovit naši tradici a každé jaro s nově přichozími prvňáčky tuto farmu navštívit. Mnohokrát děkujeme!

*Děti a vychovatelky ŠD
Foto: archiv ZŠ Písnice*



Z DRUŽINY JEŠTĚ JEDNOU

Aby toho nebylo málo, v tyto dny se konaly ještě další dvě akce! Oslava Mezinárodního dne dětí a přátelský miniturnaj v kopané, na který jsme pozvali kamarády z družiny ze ZŠ Meteorologická. Obě akce byly velmi povedené, podívejte se na fotky...

*Děti a vychovatelky ŠD
Foto: archiv ZŠ Písnice*





ZŠ Meteorologická

VÝHRA VE FINÁLE SOUTĚŽE EUROREBUS

V pondělí 21. června se tým ZŠ Meteorologická zúčastnil celostátního finále zeměpisné vědomostní soutěže Eurorebus. Soutěž zasahuje i do jiných humanitně a přírodovědně laděných předmětů. Do finále, které se uskutečnilo v prostorách pražské VŠE, se dostaly tříčlenné týmy třídy 8.A (A. Ruboš, A. Somol a D. Čanecký), 9.B (A. Haisel, A. Stejskal, V. Vyskočil), 9.A (O. Šilar, T. Černá, J. Hykyš), 9.C (J. Klímová, D. Červinka, T. Rejhon). Z těchto týmů nikdo nevyhrál, ale k postupu do finální desítky chyběl týmu 8.A jen jediný bod.

Základní škola Meteorologická si i přesto z finále odnesla trofej za vítězství v soutěži základních škol, tzv. Malý pohár. Znamená to, že naše škola v průběhu školního roku sesbírala nejvíce bodů, mimo jiné tyto body pomohly vybraným třídám dostat se do finále. Pohár bude od září 2022 propůjčen škole, kde bude vystaven ve vestibulu. Podrobné výsledky a informace o soutěži lze dohledat na webu eurorebus.cz.

Zapojení do zeměpisných soutěží má na ZŠ Meteo dlouhou tradici. Na podzim se žáci pravidelně účastní Pražského globusu, soutěže orientované na zeměpis hlavního města. V pololetí startuje Zeměpisná olympiáda, které se účastní mnoho studentů napříč druhým stupněm. Zeměpisná olympiáda žáky prověřuje ve schopnostech dobře využívat atlas a rozumět informacím a souvislostem týkajících se různých zemí světa. Ti nejuspěšnější soutěžící postupují do okresního kola, v případě dobrého umístění do krajského kola. Letos se toto povedlo Adamu Stejskalovi z 9.B. Celoročně se pak druhý stupeň (byly roky, kdy soutěžily i čtvrté a páté třídy) věnuje všeobecně vědomostní soutěži Eurorebus. Do této soutěže se zapojujeme od roku 2005.

Klára Blahůtová



KVĚTNOVÁ CYKLOJÍZDA

A je to tady! Dnes jsme se i my poprvé zúčastnili cyklojízdy. Bohužel, naši třídu reprezentovalo jen deset žáků. Doufám, že příští rok nás bude podstatně více.

A co jsme museli překonat? Nejprve jsme si vyslechli přednášku, co vše by naše kolo mělo mít za výbavu a jak mají být oblečeni cyklisté. Pak jsme se odebrali na hřiště v Skalské ulici, kde jsme si zkusili jízdu zručnosti. Také si s námi deváťáci a paní asistentky projeli trasu, která nás čeká ve druhé třídě. To už bude opravdický závod o medaile.

Za absolvování cyklojízdy každý účastník dostal pití, propisovačku a pexeso! Cyklojízda se všem moc líbila, jenom to počasí mohlo být lepší! Děkuji všem závodníkům za účast!

*Jindra Němečková + 1.A
Foto: Jindra Němečková*

SPORTOVNÍ DEN

Dnes jsme měli ve škole sportovní den. První disciplína byla podlézání lana, které se točilo. Druhá byla, že jsme měli lžičku a na ní pingpongový míček. Třetí byl běh na 60 metrů. Čtvrté bylo házení míčů na určené místo. Páté bylo skok z místa do písku. Šesté házení míčů do koše. Sedmá opičí dráha v tělocvičně. Osmé bylo přetahování lana a to mě nejvíc bavilo. Potom byla ještě taková stezka, kde byly různé úkoly.

Sára, 4.A

Dnešní sportovní den. My jsme nejprve skákali přes švihadlo, skákali jsme i celá třída. Pak jsme měli v ruce lžičku s míčkem, ani jednou mi to nepadl. Běhali jsme 60 metrů na čas, měla jsem 10,9 s. Skákali jsme do písku, to jsem měla 1,66 m. Potom jsme házeli míčkem do cíle, a když jsme doházeli, tak jsme házeli na koš. Bohužel jsem dala jenom jeden koš ze třech. Měli jsme



opičí dráhu a přetahovanou s lanem. Měli jsme cestu s nějakými rébusy. Byla to zábava.

Lucka, 4.A

Dneska jsme si první hodinu do děláli v pracovním sešitě jedno cvičení. Potom jsme se šli převléct a šli jsme ven. 1. stanoviště bylo skákání přes velké švihadlo. Nejdřív jsem šla sama, pak se Sárou a pak se Sárou, Zuzkou, Terkou, Eliškou a pak se všema holkama a naposled s celou třídou. 2. stanoviště bylo chodit s vajíčkem na lžičce. 3. stanoviště jsme měli běh na 60 metrů, měla jsem 11,2 s. 4. stanoviště hod s míčkem do obdélníku a tak dále. Jako poslední nebo předposlední byla přetahovaná. Potom jsme se šli nasvačit, a když jsme se nasvačili, šli jsme do tělocvičny na opičí dráhu. A pak jsme šli do lesa a tam jsme měli rozluštit různá slova a příklady a havalomy. A pak jsme šli zpátky do školy.

Adélka, 4.A

Foto: Alena Dušková



BEETLES NEBO BEATLES?

Ve středu 25. května k nám zavítala agentura Forrest Gump s hudebním pořadem o snad nejslavnější hudební skupině všech dob – The Beatles. Samozřejmě se můžeme pít o tom, zda třeba nebyli nakonec slavnější Rolling Stones či Queen, nebo dokonce Black Sabbath či Nazareth, ale to už nechám na čtenářích. Fakt je ten, že agentura Forrest Gump s hudebním pořadem (Un)know The Beatles na naší škole nebyla poprvé. S Brouky se prostřednictvím prvního a druhého dílu hudebního pořadu mohli žáci potkat již v minulých letech, ale to bylo ještě před covidovou pandemií, a tak nebylo od věci si znovu připomenout, kdo vlastně byli ti čtyři chlapci z Liverpoolu, a poslechnout si některé známé písně společně s poutavým povídáním v podání kytaristy a zpěváka Dana Kubici. Osmáci a deváťáci si vyslechli třetí díl (ty první dva měli již z minulých let za sebou) a nastupující mladá generace

v podobě záků 6. a 7. tříd měla možnost slyšet vše o začátcích této slavné kapely. Z ohlasů jsem pochopil, že to nebyla až tak zbytečně strávená hodina v tělocvičně, v níž se místo povlů a funění cvičenců linuly melodie písní jako Please, please me či Yesterday. Jako doufám, že třeba za rok si poslechneme a dozvíme se zase něco víc.

Alexandros Charalambidis, učitel HV a vedoucí sboru Zvonek

Akce se jmenovala Beatles a navazovala na předchozí část, kterou jsme měli v 6. třídě. Probíhala v areálu školy. Účastníci se jí žáci osmé a deváté třídy. Týkala se známé hudební skupiny The Beatles. Do ní patřil John Lennon, Paul McCartney, George Harrison a Ringo Starr. Přednášející nám vyprávěl o rozpadu skupiny a také zazpíval některé z jejich písní (jako například: Let It Be nebo Sgt. Pepper's Lonely Heart Club Band). Akce se mi líbila i přes to, že Beatles neposlouchám. Nejvíce se mi líbil samotný příběh. Byl velmi poutavý a zajímavý, i když konec trochu smutný. Poučka z něj byla, abychom si všichni naslouchali a respektovali se. Také se mi líbilo, že přednášející dělal v příběhu pauzy a zpíval písničky, kterými udržel naši pozornost. Myslím si, že zaujal i mé spolužáky.

Vanessa Bolková, 8.C

EXKURZE DO NÁRODNÍHO DIVADLA

Od návštěvy Národního divadla jsem čekal mnohem méně. Ale už když jsme vstoupili do budovy, věděl jsem, že to bude něco krásného. Prohlídku jsme začali vyprávěním o vzniku divadla a jeho poničení požárem a jeho opravení. Poté jsme se šli podívat na základní kameny. V tomto, dalo by se říct podzemí, byl i zmenšený model Národního divadla, na kterém nám průvodce ukázal, že divadlo není postaveno rov-

ně. Kvůli malému prostoru na stavbu je divadlo křivé. Tímto malým prostorem je ovlivněna i výška stavby. Poté jsme šli do místnosti, kde bylo spousta velkých obrazů, které ukazovaly děje, představení a postup národa při období stavění Národního divadla. Pak jsme šli na střechu. To byl nádherný výhled. Na střeše bylo deset soch a dvě sochy na kočárech. Je tam i pozlacená mříž, na celou střechu bylo použito kolem dvou kilogramů zlata. Průvodce nám vyprávěl, jak se mříž pozlacuje. Pak jsme šli do sálu, kde se konají představení. Sál byl ohromný. Měl velice hodně pater se sedadly. Už jen ta zkouška byla ohromující. Poté už byl konec prohlídky. Velice se nám líbila. Opravdu krásně.

Matěj Dušek, 5.A

Foto: Markéta Žáčková

OSOBNOST KARLA IV. A JEHO PŘÍNOS PRO PRAHU

V rámci dějepisu jsme s paní učitelkou Malíkovou navštívili Muzeum města Prahy. Tématem byla osobnost Karla IV. a jeho přínos pro Prahu. Rozdělili jsme se na skupinky a nejdříve jsme měli hmatem poznat předmět, který jsme měli v plátněném pytlíčku. Zajímavý byl i krátký film o životě Karla IV. a moc nás zaujala projekce o průběhu stavby Prahy v době Lucemburků.

Při prohlídce různých hmotných pramenů v muzeu jsme museli dávat velký pozor, abychom něco nerozbili. Zaujal nás poutní odznak, který nosili chudí lidé při cestách, aby jim dali bohatí najíst nebo napít. Dále jsme se dozvěděli, že Praha za Karla IV. byla větší než Paříž. Povíдали jsme si o ostatkovém kříži, do kterého se ukládaly ostatky světců – zuby, vlasy atd. Líbily se nám sochy bojovníků, kteří chránili krále a královnu. Celý program byl velice zajímavý a byli jsme moc spokojení.

Třída 7.C



POZDRAV KOSMONAUTŮM V REÁLNÉM ČASE

Během posledních několika týdnů nechalo rekordních 16 869 týmů mladých lidí z 26 zemí spustit své programy Mission Zero na počítačích Astro Pi na palubě Mezinárodní vesmírné stanice. I někteří žáci naší školy poslali zprávu astronautům na ISS a viděli, jak nápaditě využívají LED matici Astro Pi. Pro každý tým byl vytvořen speciální certifikát, který obsahuje jejich jména a souřadnice ISS, kdy byl spuštěn jejich kód. Poslání vzkazu nebylo vůbec jednoduché, vyžadovalo již nějaké zkušenosti s programovacím jazykem, ale kluci ze 7.A to zvládli a já jsem na ně patřičně hrdá.

Milena Rohanová, třídní učitelka

NENÍ DŘEVO JAKO DŘEVO

Dřevíčková dílnička může přijet kamkoliv za vámi. V pátek 10. června zavítala i k nám do školy. Program byl přizpůsoben našemu věku.

Během jedné hodiny jsme se seznámili, jak se opracovává dřevo, co všechno je k tomu potřeba. Vyzkoušeli jsme si, jak se pracuje s dřevoobráběcím strojem. Potom jsme se vrhli na výrobu své hračky – autíčka. Brousili a vrtali jsme do dřeva jako diví. Nikdo naštes-

tí o prstíčky nepřišel, všichni jsme práci se dřevem zvládli.

Autíčko jsme si, k naší velké radosti, mohli odnést domů.

Jak se nám dílnička líbila?

Vaneska: „Líbilo se mi všechno, ale vrtání pro mě bylo dost těžké!“

Kristínka: „Bavilo mě, že jsme si vrtali díry pro kola autíčka.“

Sabča: „Bylo to výborné! Skvělá byla vrtáčka. Mohli jsme si zdobit autíčko podle sebe. Byl to dobrý zážitek.“

Kryštof: „Hrozně se mi to líbilo. Vyrobili jsme si auta a ozdobili podle sebe! Byl to lepší zážitek než se učit.“

Majda: „Hodně se mi dílnička líbila. Horší bylo vrtání, protože mi trvalo hodně dlouho. Mám krásný dárek pro tatínka k narozeninám.“

Alička: „Bavilo mě vrtání, to jsem si užila. Jenom se mi nelíbilo, že měli málo vrtáček a muselo se na ně čekat.“

Toník: „Hrozně moc mě nic neobtěžovalo (Toníku, to jsme rádi). Doma autíčko přidělám křídla a bude vystřelovací!“

Matyášek: „Mě nadchlo malování na auta fixou a ještě i vrtání dřer pro kola.“

Davídek: „Bavilo mě všechno – vrtání dřer, přidělávání kol a v závěru ježdění aut po rampě. Super!“

Míša: „Největší zábava bylo vrtání, ťukáním připevňování koleček a jízda autíčka po rampě!“

Jindra Němečková + 1.A



PRAHA HRAVĚ

Program Rychlovka na Karlově mostě a bojovka na Kampě byl zážitkový. Děti se zájmem plnily úkoly pod vedením zkušeného lektora, spolupracovali v týmu, orientovaly se dle plánu, hledaly odpovědi na otázky a objevovaly historická místa Prahy. Zpětná vazba od dětí po skončení akce ukázala, že by si rády program zopakovaly s jiným tématem.

Program začínal tím, že jsme se potkali s lektorem na Karlově mostě. Kapitáni si vybrali svůj tým. Lektor nám vyprávěl zajímavosti o Karlově mostě a potom si otázkami ověřoval, zda jsme byli pozorní. Za správné odpovědi jsme sbírali pro své družstvo mince nebo diamanty.

Po prohlídce Karlova mostu jsme šli na Kampu, kde jsme měli bojovku. Nejdříve jsme moc nevěděli, co dělat, ale za chvíli jsme vše pochopili. Běhali jsme podle mapky a hledali odpovědi na otázky. Podmínkou bylo držet se při běhu za ruce. Jedním ze stanovišť byl Werichův dům, další zastávkou Sovovy mlýny a palác, kde se ubytovávají významní lidé při návštěvě Prahy. Dokonce jsme objevili památný strom, který ještě pamatoval Rakousko-Uhersko. Program hodnotím velice dobře. Můj tým skončil na třetím místě. Hodně nás to překvapilo. Moc ráda bych se na Kampu vrátila.

Johanka H.

Foto: Soňa Štefanová

**POSLEDNÍ LEKCE KROUŽKU TOULKY PRAHOU**

Ve čtvrtek 9. června proběhla poslední lekce zájmového kroužku Toulky Prahou velmi netradičně, a to na palubě lodi. Jak se ukázalo, uspořádat plavbu po Vltavě centrem Prahy byl dobrý nápad a setkal se u dětí s velkým ohlasem. Děti si z paluby lodi mohly připomenout zajímavá místa, která během roku navštěvovaly. A že pohled z vodní hladiny stál za to, o tom svědčily spokojené tváře dětí. Během plavby také dostávaly pamětní list na konání prvního ročníku tohoto kroužku a pamětní medaili. Všichni kroužek pravidelně navštěvovali po celý školní rok v hojném počtu, zpracovávali si svá portfolia, a poznávali tak místa, kam se jen málokdo z nich vydává s rodiči. A nejen to, někteří své toulky dokázali tak dobře prezentovat následně např. v hodinách dějepisu, že byli odměněni jedničkou. Sotva kroužek skončil, už se všichni těší, co pro ně připravím na příští rok.

*Monika Bukovská,
lektorka kroužku*

MONTESSORI – LESNÍ TŘÍDA

Již třetím rokem se děti zapojily do projektu Les ve škole. Jedná se o program, který obsahuje nejen výukové plány a semináře, ale i cíl učít děti venku, v přirozeném prostředí pomocí pozorování a prožitků.



Celý rok děti pilně tvořily, chodily do přírody, učily se novým věcem, zkoumaly vodu a půdu, a postupně získávaly nové a nové informace.

A tak naše družinka úspěšně získala nejen certifikát s označením Lesní třída, ale i roční patronaci na 10 m² Nového pralesa na Ještědském hřebeni.

*Blanka Zirnášková,
vychovatelka ŠD*

Děti se s nadšením vydaly na cestu a hned našly úvodní dopis od skřítky Kleofáška, který je seznamuje se stezkou plnou úkolů, her a informací o naší planetě. Po splnění všech stanovišť je čekala tajemná odměna. Poklad, který ale musely najít samy.

*Blanka Zirnášková,
vychovatelka ŠD
Foto: Blanka Zirnášková*

V DRUŽINĚ

Každoroční událost Den Země 22. dubna podporuje ochranu životního prostředí. Na toto téma byla pro děti připravena krásná naučná stezka v Modřanské rokli.

FOTBÁLEK V ZŠ PÍSNIČICE

Na fotbálku v Písniči je nám vždycky fajn. Již po několikáté se za krásného slunečného počasí konal minifotbálek mezi dětmi ze školní družiny Meteorologická a dětmi



ze školní družiny Písnice. Celé utkání probíhalo ve velmi přátelském ovzduší, hráči respektovali pravidla rozhodčího a všichni jsme si užili legraci. Vůbec tady nešlo o výsledek – jsme rádi, že jsme se dokázali domluvit a sejít na společné akci, a těšíme se na další! Díky pravidelným tréninkům na školním hřišti školní družiny jsme zvítězili a odnesli si do družinky spoustu dobrot. Děkujeme vychovatelkám, že nám poskytly možnost komfortu zahrát si fotbal na jejich hřišti, ale i kuchařkám, že nám upekly svačinku – výborný perník. Všem přejeme krásné slunečné prázdniny.

Renata a Lenka, ŠD Meteorologická



Hledáme Montessori asistenta

do 1. trojročí (18 dětí)
možný nástup v září 2022

Bližší informace

vám ráda sdělí

Mgr. Radana Konarská

radana.konarska@zsmeteo.cz

nebo přímo pan ředitel

Mgr. Jaroslav Kulík

jaroslav.kulik@zsmeteo.cz

MASTERCHEF JUNIOR

Znáte soutěž Masterchef junior? V podobné atmosféře se ocitla skupina dětí z naší družiny. To, že některým je pouze šest let, není žádnou překážkou. Vypovídaly o tom dokonale provedené a dozlatova upečené šátečky. Malí kuchaři a kuchařky plnili těsto povídky nebo čokoládou. Také nezapomněli na slanou pizza variantu. Každý si pak domů kromě nové zkušenosti odnesl vlastnoručně upečené dobroty pro celou rodinu.

Petra Lehovcová, vychovatelka ŠD
Foto: Petra Lehovcová



stupem práce, aby si mohly i doma s rodiči uvařit bezový sirup.

Radana Konarská

Foto: Radana Konarská

ČARODĚJNICKÝ ÚKOL

Ahoj děti, já jsem malá čarodějnice a vaším úkolem je splnit všechny úkoly, které jsem pro vás připravila. Pokud uhodneš i mé jméno, dám ti odměnu...

Tuto zprávu našly děti schovanou v kmeni stromu. S nadšením se vrhly na úkoly a netrvalo dlouho a už znaly i jméno. A odměna byla sladká – čarodějnické sušenky.

Blanka Zirsáková,

vychovatelka ŠD

Foto: Blanka Zirsáková

SIRUP Z ČERNÉHO BEZU

Nešlo si nevšimnout vůně krásných velkých bílých květů. Keře černého bezu se nachází na mnoha místech v okolí školy. Dočetli jsme se, že černý bez léčí nachlazení, zahlenění, zánět průdušek, je močopudný, čistí krev a ledviny, pomáhá při zácpě, rýmě, bolestech hlavy, zubů i uší. Natrhali jsme si proto pár květů a uvařili si ve třídě čaj. Čaj však dětem moc nechutnal, a tak jsme dostali nápad vyrobit si sladký sirup z černého bezu. A pustili jsme se hned do práce. Každý ve třídě si natrhal 25 léčivých květů, u kterých jsme ostříhali stonky a dali je do hrnce. Spolu s citrónovou šťávou a vodou jsme nechali směs do druhého dne vyluhovat. Druhý den jsme přidali hnědý cukr a při 80 °C rozpustili. Pak už jsme jen nalili hotový sirup do čistých sklenic a dobře zavřeli.

Každý si odnesl domů 3 l léčivého sirupu a mohl se tak rozdělit s celou rodinou. V teplých dnech je bezová limonáda s kapkou citrónu příjemným osvěžením. Děti si následně vyrobily i knížečku s receptem a po-



Cyklojízda 2022

Ve středu 25. května se konal třináctý ročník Cyklojízdy, kterou pořádalo Žákovské zastupitelstvo Praha-Libuš ve spolupráci s městskou částí Praha-Libuš, lukostřeleckým klubem Cere, Městskou policií, Policií ČR a cyklistickým oddílem Pocta v rámci kampaně Dny bez úrazů.

Akce byla připravena pro žáky prvního stupně.

Prvnáčníci a druháci měli na programu besedu ve škole vedenou Policií ČR a dále jízdu zručnosti na hřišti lukostřelců. Jízdu zručnosti zajišťoval cyklistický oddíl Pocta. Na závěr si prvníáci a druháci vyzkoušeli společnou jízdu trasou závodu.

Žáci třetích až pátých tříd závodili „na ostro“. Byla pro ně přípravná zhruba dvoukilometrová trasa v Modřanské rokli. Trať je náročná hlavně svou druhou částí, kde závodníky prověřil táhlý kopec z Modřanské rokly až do ulice Brunelova. Poté závodníci také absolvovali jízdu zručnosti.

Letošního ročníku, který proběhl po dvouleté covidové pauze, se i přes deštivé počasí zúčastnilo přes 170 závodníků ze Základní školy Meteorologická, Základní školy s rozšířenou výukou jazyků v Písnici. Velice děkujeme všem, kdo se na této akci podíleli.

Bc. Petr Borský

Foto: archiv ZŠ Meteorologická



Klub Junior

SPORTOVNÍ EXHIBICE I HUDEBNÍ PŘEHRÁVKY UKONČILY ŠKOLNÍ ROK

Jaká byla závěrečná sportovní vystoupení malých gymnastek a mladých judistů? Jak se vydařily klavírní, flétnové a kytarové přehrávky v Klubu Junior? Úspěšně. A pěkně!

V průběhu dvou týdnů měsíce června rozeznaly zrcadlový sálek KJ ukázky klasických hudebních děl skladatelů W. A. Mozarta, J. S. Bacha, F. Chopina i skladby moderních autorů. Publikum z řad rodičů, přátel i veřejnosti ocenilo precizní přednes žáků ve vlídném, takřka rodinném prostředí, v němž hudební lektori v Klubu Junior vyučují. Poděkování patří všem účinkujícím za hudební zážitek, jehož jsme se po dvou letech covidových opatření konečně dočkali!

Také sportovní oddíly se letos těšily na dřívě každoroční pravidelný open air judistických nadějí. A rovněž malé gymnastky a gymnasty potěšili rodiče i přátele svými sestavičkami s kombinovaným cvičením na náradí. Děkujeme za pěkné výkony!

Ing. Lenka Koudelková

JARNÍ STÁŽ AIKIDÓ

O prvním červnovém víkendu se v Klubu Junior sešla ke společnému cvičení malá, ale motivovaná skupinka zájemců o japonské bojové umění aikidó. Tradiční jarní stáž navštívili i zahraniční hosté z Rakouska, Německa a Belgie, a přispěli tak k vysoké úrovni celé akce.

*Michal Hájek, odborný lektor
www.klubjunior.cz*

*Praha 4, 142 00, Na Okruhu 1
kontakt: Ing. Lenka Koudelková:
604 273 968, kjunior@centrum.cz*

Foto: archiv Klubu Junior



Skončila dětská interkrosová liga 2021–2022

Libušský interkros má dvě druhá místa a jedno třetí.

O víkend 21. a 22. května proběhl poslední dětský interkrosový turnaj sezóny a byly vyhlášeny výsledky ligy. Turnaje se s námi zúčastnily i čtyři nové děti z Ukrajiny, dvě v kategorii U9 a dvě v U11. V kategoriích U11 a U13 jsme skončili druhí, v kategorii U9 společně se Spořilovem třetí. Vedle týmových úspěchů se podařilo získat i řadu individuálních ocenění – v kategorii U11 získal Matěj Šavelka 1. místo za nejlepšího střelce ligy a současně 1. místo za nejužiteč-

nějšího hráče ligy, v U13 získal Matěj Neškudla 3. místo za nejužitečnějšího hráče ligy a Jakub Šavelka 3. místo za nejlepšího střelce ligy.

Letošní sezóna byla kvůli pokračující pandemii náročná, v řadě turnajů jsme byli oslabeni o mnoho zkušených hráčů, zejména v kategorii U11. Z jednoho turnaje jsme v kategorii U11 zcela vypadli a přišli o body, protože byl celý tým v karanténě. Stejně tak nám několikrát chyběla naše zkušená brankářka Sophia Lodinová v U13.

V kategorii U13 jsme se tedy v první půli sezóny drželi stále na

druhém místě, kdy jsme vždy ve finálových zápasech podleli Spořilovu. Poslední tři turnaje jsme často po napínavých vzájemných výměnách gólů nad Spořilovem zvítězili. Bodově to však už na zajištění prvního místa nestačilo. Poslední finálový zápas byl divácky určitě zajímavý, po počáteční ztrátě pěti gólů na Spořilov jsme postupně dotáhli a v samotném závěru zápasu v rychlém tempu přestřelili spořilovské na stav 21:18. V kategorii U13 tým Libuš reprezentovali – „nepřůstřelná“ brankářka Sophia Lodinová, statečně ji zaskočili Tadeáš Pelka a Ond-



řej Neškudla, kteří jinak hráli v poli, či Julie Petřinová, ostřílení obránci (a to doslova) Jindřich Jaroš a Jindřich Vosáhlo, dále Martin Naxera, Matěj Neškudla, Nicolas Lodin, Jakub Šavelka, Matyáš Zmátlík, Jindřich Harvan, Pavel Podzemský, Ma-



těj Šavelka, Jakub Malina, zkusili si zahrát i Filip Horák a Lukáš Svoboda.

V U11 jsme letos měli kombinaci zkušených hráčů a nováčků. V této kategorii pěkně reprezentovali brankářka Julie Petřinová, Vojtěch Vosáho, Viliam Benický, Matouš Lelek, Jan Souček, Matěj Šavelka, Tomáš Zmátlík, Karel Žofka, skvěle bránili bratři Vojtěch a František Vrnátovi, tým posílili i nadšení hráči z Ukrajiny Evgene Gelety a Maxim Melnychuk. Párkrát se přidala i Adéla Rezková, Laura Spěváčková, Nikola Kamarýtová či Tomáš Jordán.

Nejnáročnější byla kategorie U9, kde jsme měli nedostatek hráčů. Kvůli covidové pauze v předchozí sezóně jsme neměli dost nových hráčů a také se řada stávajících bála turnajů účastnit. Proto jsme se na začátku ligy spojili s týmem Slunečnice, který měl podobný problém. V průběhu sezóny jsme se pak rozdělili na dva týmy, jednou nám pomohl tým LC Jižní Město (LCJM), který nám půjčil tři hráčky. Poslední dva turnaje jsme odehráli samostatně, s podporou nových hráčů. V brance byl po celou dobu vynikající Matěj Šavelka, odvážně jej bránila Eliška Kolaříková a Ivan Gelety, dále Libuš zastupovali Adam Kuchař, Šimon Lelek, Amálie Lelková, Barbora Cáblová, Maxim Gelety, Karel Kaplan, Karel Žofka, Andělka Tobišková a Magdaléna Košťálová. Na posledním turnaji se přidali i noví hráči David a Hana Koneční.

Jednou jsme si zkusili i turnaj v U15, abychom zjistili, co náš v příštím školním roce čeká.

Vedle interkrosu jsme pokračovali v národní juniorské fieldlakrosové lize v kategoriích U11 a U13 ve spojeném týmu s LCJM. Dva předchozí turnaje proběhly na hřišti na Mrázovce na pražském Smíchově, poslední kolo proběhne v neděli 19. 6. Radošíně.

Duben a květen přinesl libušskému lakrosu mezinárodní rozměr. Od dubna se k nám přidalo ve škole hodně dětí z Ukrajiny a určitě s nimi počítáme na další školní rok do interkrosové ligy. V dubnu trenérský tým posílil Američan Isaac Annal, který nahradil Wyatta Johnsona, a na měsíční návštěvu zavítal na začátku května i Kanaďan Travis Taylor. Ten doprovázel svou manželku z hongkongského lakrosového týmu, který se v Praze měsíc připravoval na mezinárodní utkání. Našími tréninky tak probíhá komunikace, v níž se mísí čeština, angličtina a ukrajinština.

Lívia Šavelková
Foto: Lívia Šavelková

Starší dorost postupuje do divize

Vážení sportovní přátelé, mládežnický fotbal na Libuši v jarní části soutěží oslavil velký úspěch! Mužstvo staršího dorostu v předstihu vyhrálo soutěž Pražského přeboru, a postoupilo tak do české divize dorostu.

Navíc kluci zvítězili i ve finále Poháru PFS nad mužstvem FK Zličín 3:1 (střelci branek: Hlaveš, Calta, Mendík) a získali tak ceněný „DOUBLE“! Gratulujeme všem hráčům a trenérům Tomáši Moravcovi a Peteru Bírovi.

Naše A mužstvo mužů mělo výborný vstup do jarní části soutěže, bohužel v druhé části se nám už tolik výsledkově nedařilo, přesto je už jasné, že skončíme nejhůře do sedmého místa tabulky 1.A třídy, tedy v horní půlce tabulky, což je jistě krásný výsledek.

Naopak B mužstvo mužů až v posledním kole rozhodlo o vítězství ve své soutěži, a postoupilo tak o třídu výš. V příští sezóně si tedy zahrají zápasy ve 2. třídě. Na zápasy se těšíme a všem hráčům a trenérům gratulujeme k postupu!

Následující soutěžní ročník 2022/2023 začíná o víkend 6.–7. 8. 2022 zápasy mužů a dorostenců. Rozlosování a rozpis zápasů všech kategorií najdete jako vždy na našich internetových stránkách: www.sklibus.cz.

Děkujeme všem fanouškům za přízeň a návštěvu na našich utkáních, přejeme všem krásné léto a těšíme se s vámi na další shledání na našem stadionu u libušského fotbalu.

Výbor SK Libuš
Foto: archiv SK Libuš



SDH Písnice

TŘEBÍČSKÉ STOVKY

V sobotu 7. května se konalo na atletickém stadionu v centru města Třebíče první kolo Českého poháru v běhu na 100 m s překážkami – Třebíčské stovky. Této tradiční akce se zúčastnili tři reprezentanti našeho sboru.

Na závody vyrazili až v dopoledních hodinách, jelikož kategorie dorost a muži měla plánovaný start ve 12:30. Po příjezdu na místo však zjistili, že celý závod je zpožděn o 1,5 hodiny. Po nezbytné registraci do závodu využili volný čas k protažení a k malému tréninku zapojovaní hadic do rozdělovačů.

Po zahájení tréninku na překážkách pro kategorii dorostu a mužů se pořadatelé rozhodli, že spojí kategorii mužů a dorostu z důvodu malého počtu závodníků. Díky tomuto kroku pořadatelů se šance našich dorostenců velmi snížily, jelikož poměřovali síly s reprezentanty ČR na mezinárodních soutěžích.

Jako první se na start postavil Jakub Koubek, který si zaběhl po jednom nevydařeném pokuse a následném pádu čas 23,20 s a umístil se na 53. místě. Jako druhý na startu s číslem 16 se ukázal Ondřej Kulhánek, kterému se oba pokusy povedly – v prvním zaběhl čas 19,87 s a druhý vylepšil na hodnotu 18,12 s, což stačilo na celkové 20. místo.

Jako poslední se na start postavil trenér Stanislav Kulhánek, jenž si v prvním pokuse zaběhl osobní rekord s časem 19,69 s. Druhý pokus se rozhodl zaběhnout úplně naplno – buď, anebo. Tento risk

se mu vyplatil a v cíli se rozsvítil čas 19,48 s, kterým vylepšil svůj osobní rekord starý necelé dvě hodiny. A nakonec se umístil na 35. místě z 63. přítomných závodníků, kteří přijeli z celé České republiky porovnat své síly po zimní přípravě.

–Skul–

MEMORIÁL FR. ZVONIČKA A L. DLOUHÉHO

V sobotu 21. května jsme s mladšími žáky vyrazili na poslední závody před začátkem postupových soutěží. V pražských Řepích se konal tradiční memoriál v disciplíně požární útok a my si chtěli ověřit, jak dobře máme natrénováno. Do soutěže jsme vyslali dvě družstva.

Pořadatelé nasadili obě družstva na závěr celého startovního pole, které čítalo deset různých týmů, což mělo své výhody i nevýhody. Mezi výhody lze zařadit to, že dopředu víte, jaké časy odběhli vaši konkurenti. Naproti tomu je všude mnohem více mokro, takže si musíte dát pozor.

První pokus A-týmu byl hrozný. Jednalo se sice o platný pokus, ale dětem se vůbec nepovedlo odtáhnout hadice, kvůli předchozímu překřížení, takže levý proud byl asi deset metrů od nástřikových terčů. Nakonec se časomíra zastavila v čase 75,31 s. Druhý pokus byl nejenom pohledný, ale i mnohem rychlejší a dosažený čas 25,39 s stačil na celkové 5. místo.



Oproti tomu B-tým předvedl svůj první pokus v mezích tréninku za 36,61 s. Sedli jsme si a řekli si něco málo o tom, co bychom ještě mohli vylepšit, a ve druhém pokuse to děti zvládly odběhnout za krásných 28,54 s, což nakonec stačilo na osmé místo.

Každopádně se nám díky nadšení a dobrému výkonu dětí podařilo vylepšit tréninkové časy o 10 s, což je dobré znamení před soutěží Plamen, která na nás čekala o týden později Třebonicích.

–Piš–

BRANICKÝ ŽELEZNÝ HASIČ JUNIOR

V neděli 22. května jsme vyrazili na druhé kolo 2. ročníku soutěže Dětský železný hasič junior, které se konalo v A-parku u Vltavy v pražském Braníku.

Po prvním kole jsme zjistili, že tento druh závodů děti baví, takže jsme čekali, kolik se jich přihlásí. Nakonec nás vyrazila opět docela velká skupina – z kategorie přípravka jeden závodník, dvanáct z mlad-



4. ZÁVOD TFA LIGY PRAHA 2022

ZÁVOD JE URČEN PRO ŠIROKOU DĚTSKOU VEŘEJNOST VE VĚKU 3-15 LET.

PÍSNICKÝ ŽELEZNÝ HASIČ JUNIOR

NEDĚLE 28.8.2022

FOTBALOVÉ HRŠTĚ TJ SOKOL PÍSNICE, ŠVIHOVSKÁ, PRAHA 4 PÍSNICE.

PROGRAM:
 9:00 - 9:45 - PREZENCE ZÁVODNÍKŮ A VOLNÝ TRÉNINK
 9:50 - NÁSTUP SOUTĚŽÍČÍCH
 10:00 - 10:20 - SEZNÁMENÍ S TRATÍ PRVNÍCH KATEGORIÍ
 10:30 - ZAČÁTEK ZÁVODU

KATEGORIE DĚVČEK:
 PŘÍPRAVKA (3-5 LET)
 MLADŠÍ (6-8 LET)
 MLADŠÍ STARŠÍ (9-11 LET)
 STARŠÍ (12-15 LET)

KATEGORIE CHLAPCŮ:
 PŘÍPRAVKA (3-5 LET)
 MLADŠÍ (6-8 LET)
 MLADŠÍ STARŠÍ (9-11 LET)
 STARŠÍ (12-15 LET)

JAKÉ JE TO HASIČEM BÝTI. VYZKOUŠEJ SI NA PÍSNICI.

REGISTROVAT SE MŮŽETE NA
WWW.PSCLIGATFA.CZ DO 22.8.2022 DO 18 HOD.

SBOR DOBROVOLNÝCH HASIČŮ

PRAHA – PÍSNICE

hledá nové členy do družstev

kolektiv mladých hasičů ve školním roce 2022/23



NÁBOR MLADÝCH HASIČŮ

KONÁNÍ SCHŮZEK:**mladší žáci: ročník 2012–2016****pondělí 16:30–18:30****starší žáci: ročník 2008–2011****středa 17:00–19:00**

v hasičské zbrojnici na adrese Hoštická 701/33, Praha 4 – Písnice

anebo na fotbalovém hřišti TJ Sokol Písnice ve Švihovské ulici, Praha 4 – Písnice.

Blíží informace na:

775 209 219

mladez@sdpisnice.cz

Práci s dětmi zajišťují kvalifikovaní vedoucí SDH.

První schůzka se uskuteční 5. a 7. 9. 2022. Těšíme se na Vás.

ZAMĚŘENÍ:

- trénink disciplín požárního sportu s možností účasti na soutěžích
- rozvoj individuálních schopností a týmové spolupráce dítěte
- hry v klubovně a pohyb v přírodě
- základy první pomoci a chování při mimořádných událostech
- znalost požární techniky a jejího použití
- základy topografie



ších žáků a šest dětí z kategorie starších žáků. Organizátoři si pro nás připravili dvě krásné tratě, které nás prověřily jak v jednotlivých hasičských dovednostech, tak i rychlostních schopnostech.

Celkem na závodníky čekaly čtyři soutěžní kategorie – příprava 3–5 let, mladší děti ve věku 6–8 let, mladší starší děti ve věku 9–12 let a starší ve věku 12–15 let. Každá z kategorií byla rozdělena na chlapeckou a dívčí část. V součtu dorazilo 117 závodníků.

A jak to nakonec dopadlo?

V kategorii přípravy nás reprezentoval jenom Michal Krátký, který s časem 4:01,87 min obsadil ve své kategorii čtvrté místo, stejně jako v kole prvním.

V kategorii mladších dětí (6–8 let) nás mile překvapil Tobiáš Chramosta, který s časem 1:33,06 min získal krásné druhé místo, přičemž na metu nejvyšší mu chybělo jen 0,02 s. Za zmínku stojí i výkon Lukáše Gavendy, který s výsledným časem 1:43,42 min skončil na šestém místě. Z děvčat se nejvíce dařilo Maruše Bařínkové, která s časem 2:00,96 min skončila na 5. místě. Své první soutěžní závody si odběhl Filip Vejvoda, Kryštof Laštovka a Melisa Laštovková.

V kategorii mladších starších (9–11 let) nám nestartoval náš zlatý medailista z minulého kola Jakub Krát-

ODPOLEDNE S PÍSNICKÝMI HASIČI

DEN OTEVŘENÝCH DVEŘÍ

28.8.2022 OD 15. DO 18. HODIN.

Hasičská zbrojnice Hoštická 701/33



MILAN ČERNÝ
 STARŮSTA SDH PÍSNICE
 TEL.: 731 134 976
 STARŮSTA SDHPISNICE.CZ

SDH PÍSNICE SI VÁS DOVOLUJE SRDĚČNĚ POZVAT NA HASIČSKÉ ODPOLEDNE, KTERÉ SE BUDE KONAT 28.8.2022 OD 15. DO 18. HODIN. UKÁZKY TECHNIKY, PROHLÍDKA HZ, SOUTĚŽE A.TD.

ký. I tak se docela dařilo jeho mladšímu bratrovi Filipovi, který sice skončil na 8. místě (v konkurenci 21 závodníků), ale s odstupem 10 s na bronzovou příčku. Přesto jsme i z těchto závodů odvezli i v této kategorii medaili. Byla stříbrná a vybojovala ji Anička Holanová s časem 2:12,48 min.

V nejstarší kategorii starších dětí (12–15 let) se děvčata Ema Franková a Martina Piherová umístila pěkně za sebou na 13. a 14. místě. Z chlapců se nejlépe umístil Alex Kvítek na osmém místě, který trať zvládl za 2:05,26 min. Oproti minulému kolu se zlepšil téměř o 50 s, ale v konkurenci 21 závodníků,

kteří často trénují jen tuto disciplínu, obstál s minimem tréninku na výtečnou.

S dosaženými výsledky jsme spokojeni a hned už jsme se začali těšit na třetí kolo v pražských Satalcích v sobotu 18. června.

–PIŠ–

Foto: archiv SDH Písnice



Z usnesení zastupitelstva

Záznamy jednání a usnesení Zastupitelstva městské části Praha-Libuš (ZMČ) jsou v plném znění, včetně příloh, dostupné na: www.praha-libus.cz.

Z usnesení Zastupitelstva MČ Praha-Libuš ze dne 5. 4. 2022:

č. 10/2022

ZMČ bere na vědomí výsledek hlasování k jednotlivým návrhům k zařazení do Participativního rozpočtu MČ Praha-Libuš pro rok 2022. Schvaluje:

a) realizaci projektu Výsadba 50 nových keřů u předzahrádek panelových domů v ulici K Lukám a V Rohu. Výsadba bude konzultována s Odborem životního prostředí a dopravy ÚMČ Praha-Libuš,

b) realizaci projektu Pingpongový stůl v parku U Zahrádkářské kolonie. Pingpongový stůl bude umístěn na místě dřevěného prvku lochneska,

c) realizaci 1. etapy projektu Volnočasový přírodní prostor – vybudování laviček, lavičce se stolem, výsadba stromů, keřů, překážky pro psy, koš.

Pověřuje ÚMČ Praha-Libuš o zajištění cenových nabídek na výstavbu volejbalového hřiště (povrch antuka, umělá tráva) v rámci projektu Volnočasový přírodní prostor – 2. etapy.

č. 11/2022

ZMČ schvaluje Dodatky ke zřizovacím listinám Jednotky sboru dobrovolných hasičů Libuš a Písnice. Pověřuje pana starostu Mgr. Jiřího Koubka podpisem Dodatků, které jsou nedílnou součástí tohoto usnesení.

č. 12/2022

ZMČ schvaluje uzavření Dodatku ke zřizovacím listinám příspěvkových organizací, jejichž zřizovatelem je MČ Praha-Libuš. Pověřuje panu starostu Mgr. Jiřího Koubka podpisem Dodatků, které jsou nedílnou součástí tohoto usnesení.

č. 13/2022

ZMČ nesouhlasí s předloženým návrhem společnosti Bretton, s. r. o., IČO: 4527149, Bělčická 2841/13,141 00 Praha 4, o pořízení změny územního plánu hl. m. Prahy zkráceným postupem na pozemku parc. č. 835/132 v k. ú. Písnice z OP/OVC na OB-C.

č. 14/2022

ZMČ schvaluje podání žádosti na HMP o svěřeni pozemků parc. č. 402/28, 843/6, 843/11, 843/17, 843/20, 844/4, 868/6, 1123/58, 1123/140, 1126/3 a 1159/6, všechny v k. ú. Libuš, a parc. č. 162/1,

162/2, 189/1, 189/2, 189/3, 670/5, 670/7 a 816/1, všechny v k. ú. Písnice, obec Praha, do svěřeni správy MČ Praha-Libuš. Pověřuje starostu Mgr. Jiřího Koubka odesláním žádosti o svěřeni pozemků do správy MČ k projednání v Zastupitelstvu hl. m. Prahy.

č. 15/2022

ZMČ schvaluje podání žádosti na HMP o svěřeni pozemků parc. č. 857/4, 866/6, 888/3, 888/5 a 1057/4, všechny v k. ú. Libuš, obec Praha, ve vlastnictví hl. m. Prahy, do svěřeni správy MČ Praha-Libuš. Pověřuje pana místostarostu Martina Franka odesláním žádosti o svěřeni pozemků do správy MČ k projednání v Zastupitelstvu hl. m. Prahy.

č. 16/2022

ZMČ bere na vědomí priority vzešlé z Veřejného fóra – 10 priorit Libuše a Písnice pro rok 2021 a výsledky ověřovací ankety.

č. 17/2022

ZMČ schvaluje Zásady pro koordinaci a projednávání přípravy záměrů a návrhů pro významné dopravní stavby, dopravní změny a dopravní omezení mezi hlavním městem Prahou, Technickou správou komunikací hl. m. Prahy, a s., a městskými částmi. Jmenuje v souladu s ustanovením čl. I. bodu 6 Zásad pro koordinaci pověřeným zástupcem MČ Praha-Libuš Ing. Pavla Macháčka, místostarostu pro oblast dopravy.

č. 18/2022

ZMČ schvaluje Roční účetní závěrku MČ Praha-Libuš za rok 2021, jejíž přílohy jsou nedílnou součástí tohoto usnesení.

č. 19/2022

ZMČ schvaluje úpravu rozpočtu MČ Praha-Libuš pro rok 2022 č. 2/2022 provedenou rozpočtovými opatřeními č. 2/2022, dle přílohy č. 1 která je nedílnou součástí tohoto usnesení.

č. 20/2022

ZMČ stanovuje v souladu s § 89 odst. 1. písmeno c) zákona č. 131/2000 Sb., o hlavním městě Praze ve znění pozdějších předpisů, a podle nařízení vlády č. 338/2019 Sb., o odměnách za výkon funkce členů zastupitelstev ve znění pozdějších předpisů, měsíční odměnu neuvolněné místostarostce městské části Praha-Libuš Ing. Lence Koudelkové s účinností od 5. 4. 2022 v maximální výši stanovené aktuálním nařízením vlády.

č. 21/2022

ZMČ bere na vědomí: usnesení RMČ č. 54/2022 ze dne 14. 3. 2022 a úpravu rozpočtu MČ Praha-Libuš pro rok 2022 č. 1/2022 provedenou rozpočtovými opatřeními č. 1/2022. Změny rozpočtu v roce 2022 byly schváleny Radou MČ Praha-Libuš na základě zplnomocnění Zastupitelstvem MČ Praha-Libuš a jsou nedílnou součástí tohoto usnesení.

č. 22/2022

ZMČ:

1. bere na vědomí žádost zřízené příspěvkové organizace ZŠ s rozšířenou výukou jazyků, L. Coňka 40, 142 00 Praha 4 – Písnice, o změnu svého názvu na Základní školu Písnice,

2. bere na vědomí výsledek ankety o změně názvu ZŠ s rozšířenou výukou jazyků, L. Coňka 40, 142 00 Praha 4 – Písnice, pořádané ÚMČ Praha-Libuš a vedením ZŠ s RVJ v poměru, ve které se více než ¾ žáků, rodičů a zaměstnanců školy vyjádřilo pro změnu názvu školy,

3. schvaluje změnu názvu zřízené příspěvkové organizace – Základní školy s rozšířenou výukou jazyků, L. Coňka 40, 142 00 Praha 4 – Písnice, IČ: 60437936, na název „Základní škola Písnice“,

4. schvaluje uzavření Dodatku č. 10 ke Zřizovací listině v Základ-

DALŠÍ PLÁNOVANÉ ZASEDÁNÍ ZASTUPITELSTVA MČ PRAHA-LIBUŠ:

20. 9. 2022

Změna vyhrazena – sledujte informace na: www.praha-libus.cz.

ní školy s rozšířenou výukou jazyků, L. Coňka 40, 142 00 Praha 4 – Písnice, IČ: 60437936, kterým se mění název školy na „Základní škola Písnice“, a je přílohou č. 1 tohoto usnesení,

5. pověřuje místostarostku Ing. Lenku Koudelkovou podpisem Dodatku č. 10 ke Zřizovací listině Základní školy s rozšířenou výukou jazyků, L. Coňka 40, 142 00 Praha 4 – Písnice.

č. 23/2022

ZMČ schvaluje uzavření Dodatku č. 2 ke Smlouvě o výpůjčce č. 2015044023 s příspěvkovou organizací MŠ Mezi Domy, se sídlem Mezi Domy 373, 142 00 Praha 4 – Písnice, IČO: 60437944 za účelem užívání učebny, výdejny jídla, sociálního zařízení a chodby, v přízemí objektu Na Okruhu 395/1, 142 00 Praha 4 – Písnice (Klub Junior), pro adaptační skupinu pro předškolní vzdělávání dětí zasažených válečným konfliktem na Ukrajině. Pověřuje pana starostu Mgr. Jiřího Koubka podpisem Dodatku, který tvoří nedílnou součástí tohoto usnesení.

č. 24/2022

ZMČ bere na vědomí Zprávu o činnosti Finančního výboru Zastupitelstva městské části Praha-Libuš za rok 2021.

č. 25/2022

ZMČ bere na vědomí zprávu o činnosti Rady městské části za období od 15. 12. 2021 do 14. 3. 2022.

K otištění připravila (red)

U nás | Libuš a Písnice | červenec + srpen 2022

Měsíčník pro informace a vzájemnou komunikaci občanů v městské části Praha-Libuš – periodický tisk územního samosprávného celku www.praha-libus.cz

Vydává: MČ Praha-Libuš, Libušská 35, 142 00 Praha 4 – Libuš, tel.: 261 711 380, 244 471 876, e-mail: mc.libus@praha-libus.cz. Registrováno na MK ČR reg. č. MK ČR E 12406 | **Redakční rada:** Hana Kolářová – šéfredaktorka (hana.kolarova@post.cz), tel.: 731 179 913, Kateřina Straková, Matěj Kadlec (kadlec.m@seznam.cz), Jana Leichterová (leichterova.jana@seznam.cz), Kryštof Štafl (krystof.stafl@gmail.com), Kateřina Tomešová (katerina.tomesova@centrum.cz), Martin Zikeš (MartinZikes@seznam.cz) | **Korektury:** Kateřina Straková | **Grafická úprava:** Petr Kutáček | **Tisk:** dot.DesignStudio, spol. s r. o. | **Distribuce:** zdarma do domácností – Česká pošta | **Náklad:** 4 400 kusů | **Redakční uzávěrka:** vždy 10. v měsíci. Číslo vychází na začátku měsíce následujícího. | **Příspěvky:** Prosíme, posílejte, včetně digitálních fotografií a inzerce, nejlépe e-mailem na adresu: hana.kolarova@tiscali.cz nebo předejte do kanceláře starosty Úřadu MČ Praha-Libuš, Libušská 35, 142 00 Praha 4 – Libuš. Tel. redakce: 731 179 913. Nepodepsané příspěvky se neotiskují. Za obsah článků odpovídají jejich autoři. Redakce prosí o pochopení, pokud budou některé příspěvky v případě nedostatku volného místa v čísle zkráceny, upraveny nebo vynesčány; zejména příspěvky o rozsahu více než 3 500 znaků dodané bez předchozí domluvy. | **Čeník a podmínky inzerce:** na www.praha-libus.cz nebo na vyžádání na e-mail: hana.kolarova@tiscali.cz nebo tel.: 731 179 913. Prosíme občany, pokud nedostanou do schránky některé číslo časopisu U nás, aby dali zprávu (uveďte požadované číslo časopisu, své jméno, ulici, číslo domu a aktuální datum) do kanceláře starosty ÚMČ Praha-Libuš, tel.: 261 711 380, nebo e-mail: mc.libus@praha-libus.cz. Bude-li v možnostech úřadu, číslo poskytne, zároveň informace poslouží pro kontrolu kvality distribuce.



Volby do Zastupitelstva městské části Praha-Libuš a Zastupitelstva hlavního města Prahy

Prezident republiky vyhlásil svým rozhodnutím publikovaným ve Sbírce zákonů pod č. 81/2022 Sb., s datem rozeslání dne 13. května 2022 volby do zastupitelstev obcí.¹

Volby do Zastupitelstva městské části Praha-Libuš a Zastupitelstva hlavního města Prahy se konají ve dvou dnech, v pátek 23. září 2022 od 14:00 hodin do 22:00 hodin a v sobotu 24. září 2022 od 8:00 hodin do 14:00 hodin.

Způsob volby do zastupitelstev obcí upravuje zákon č. 491/2001 Sb., o volbách do zastupitelstev obcí a o změně některých zákonů, ve znění pozdějších předpisů.

Funkční období zastupitelstev obcí je čtyřleté.

Občan České republiky má právo volit ve volbách do Zastupitelstva městské části Praha-Libuš a Zastupitelstva hlavního města Prahy za předpokladu, že:

- nejpozději druhý den voleb dosáhl věku 18 let,

- nevznikla u něj překážka ve výkonu volebního práva a
- je v den voleb v této městské části přihlášen k trvalému pobytu.

Právo volit má občan jiného členského státu EU, který ve druhý den voleb dosáhl věku 18 let, je držitelem povolení k trvalému pobytu nebo potvrzení o přechodném pobytu na území ČR, nemá omezenou svéprávnost k výkonu volebního práva, nemá omezenou osobní svobodu z důvodu výkonu trestu odnětí svobody.

Voliči bude umožněno hlasování poté, kdy prokáže svou totožnost a státní občanství České republiky platným občanským průkazem nebo cestovním pasem České republiky. U občana jiného státu státním občanstvím státu, jehož příslušníci jsou oprávněni na území ČR volit (např. průkaz o povolení k trvalému pobytu). Neplatné občanské průkazy a cestovní pasy ČR se mohou vyměnit např. na odboru evidence obyvatel a osobních dokladů Úřadu městské části Praha 12, Generála Šišky 2375/6, Praha 4 – Modřany.

Každý volič si může v úředních hodinách na odboru správním a školství ÚMČ Praha-Libuš, K Lukám 664/1, ověřit, zda je zapsán ve stálém seznamu nebo jeho dodatku.

Každému voliči budou dodány nejpozději 3 dny přede dnem voleb do Zastupitelstva městské části Praha-Libuš a Zastupitelstva hlavního města Prahy hlasovací lístky. Ve dnech voleb může volič obdržet hlasovací lístky i ve volební místnosti.

O hlasování do přenosné volební schránky při volbách do Zastupitelstva městské části Praha-Libuš a Zastupitelstva hlavního města Prahy, může volič požádat ze závažných, zejména zdravotních důvodů. Zažádat si může nejlépe telefonicky na číslech: 244 021 421–3 nebo 734 756 890.

*Odbor správní a školství
ÚMČ Praha-Libuš*

¹ Podrobné informace o volbách 2022 na: www.mvcr.cz.

VÝZVA PRO OBČANY,

kteří chtějí pomáhat v okrskové volební komisi při volbách do Zastupitelstva hlavního města Prahy a zastupitelstev jeho městských částí:

**Volby se konají ve dnech
23. září 2022
a 24. září 2022.**

Případné zájemce prosíme o kontaktování odboru správního a školství Úřadu městské části Praha-Libuš na tel.: 244 021 421–23, 734 756 890 nebo e-mailu: spravni@praha-libus.cz nebo doručit vyplněnou přihlášku, viz web MČ Praha-Libuš: www.praha-libus.cz/volby.

Realizace návrhů Participativního rozpočtu MČ Praha-Libuš

Na jaře tohoto roku skončilo hlasování o návrzích v rámci prvního ročníku Participativního rozpočtu MČ Praha-Libuš. Nyní dochází k postupné realizaci vítězných návrhů.

V rámci návrhu Výsadby 50 nových keřů u předzahrádek panelových domů v ulici K Lukám a V Rohu byly v ulici V Rohu vysazeny první keře. Jedná se o jedlé druhy – jos-

ta, rybíz červený a aronie. V ulici K Lukám byly vysazeny druhy – tamarýšek čtyřmužný, tavalník japonský, třezalka, ořechokřídlec šedivý, čilimník, vajgélie.

V rámci návrhu Instalace ping-pongového stolu v parku U Zahrádkářské kolonie byl stůl nainstalován. Přejeme hodně sportovních fěrových klání a doufáme, že stůl nebude poničen. ▶





► Návrh Pamětní okruh nedostal dostatečnou podporu od hlasujících občanů. Nicméně v parku K Jezírku byla nainstalována cedule o zavraždění pana Jaroslava Rudolfa na konci 2. světové války, která byla slavnostně odhalena 8. května.

V rámci projektu Volnočasový areál budou v létě nainstalovány překážky pro psy (áčko, kladina, skok vysoký). Lavičky, koše a piknikové posezení již byly nainstalovány. Z důvodu vysokých nákladů nebude prozatím postaveno hřiště na volejbal/nohejbal. Žadatelka podala návrh na změnu návrhu s možností místo hřiště instalovat pingpongový stůl. O této změně rozhodne zastupitelstvo městské části. Stromy a keře se budou sázet až na podzim nebo na jaře příštího roku.

Zastupitelstvo městské části Praha-Libuš rozhodne o druhém ročníku Participativního rozpočtu. Sledujte pozorně stránky: www.napadyprolibusapisnici.cz, webové a facebookové stránky MČ Praha-Libuš, kde naleznete nejnovější informace.

Bc. Petr Borský, koordinátor projektu
Nápady pro Libuš a Písnici

Foto: Petr Borský a archiv ÚMČ Praha-Libuš



Průzkum dopravy K Lukám: až 90 % řidičů si zde zkracuje cestu

Vedení městské části na žádost občanů v minulosti podala žádost o zjednosměrnění části ulice K Lukám v úseku u dětského hřiště. Ulicemi Na Musilech, Klokotská, K Lukám si totiž zkracují cestu řidiči jedoucí od jihu (Sapy) na Dobronickou ulici a chtějí se vyhnout dvěma světelným křižovatkám: Libušská-Meteorologická a Libušská-Dobronická.

Zejména v odpoledních hodinách zde dochází ke značnému nárůstu aut, která lokalitou projíždějí. O umístění jednosměrky nerozhoduje naše místní radnice, ale odbor dopravy Prahy 12 po schválení dopravní policí. S první naší žádostí jsme neuspěli a bylo dohodnuto, že v dubnu se uskuteční průzkum dopravy, ve kterém změříme, kolik aut si danou lokalitou cestu zkracuje a kolika místních by se jednosměrka dotkla a omezila je. K tomuto typu značky totiž nejde umístit dodatkovou tabulku, která by znamenala, že místní obyvatelé mají výjimku a nemusí zákaz vjezdu dodržovat.

Průzkum dopravy se uskutečnil ve středu 20. dubna odpoledne od 15:00 do 18:00 hodin. Termín byl naplánovaný tři týdny předem, počasí jsme předem odhadnout neměli. Ten den pršelo a v celém okolí byly kolony, ulice Dobronická byla odpoledne ucpaná od radnice až po okružní křižovatku na Vídeňské.

Umístili jsme do lokality tři kamery – na mapce označené písmeny A, B, C. Kontrolní stanoviště A bylo na rohu ulic Dobronická a K Lukám, kontrolní stanoviště s kamerou B u MŠ K Lukám a kamera C byla umístěna u dětského hřiště v ulici K Lukám. Šipky ukazují počet aut a jejich směr. Čísla v závorce ukazují celkový počet aut, která do této lokality v uvedeném čase vjela, čísla bez závorek ukazují čistě průjezdy aut touto lokalitou.

Od jihu vjelo do ulice K Lukám u dětského hřiště celkem 239 aut, ale jen 25 z nich v dané lokalitě zaparkovalo a zbylých 214 jsme zaznamenali na kameře na dalších dvou stanovištích. Z těchto 214 aut jich 200 projelo ulicí K Lukám na Dobronickou a dalších 14 si zkrátilo cestu kolem školky. Z toho tedy vyplývá, že z jihu na sever 90 % aut (214 z 239) kolem dětského hřiště projelo jen proto, aby se vyhnulo semaforům na křižovatce u radnice. V opačném směru jsme jako čistý průjezd aut lokalitou bez zastavení zaznamenali celkem 169 aut (71 kolem školky a 98 ulicí K Lukám). Zabránit průjezdu aut oběma směry nedokážeme, jedním směrem však ano. Dopravní průzkum potvrdil naši domněnku, že výrazná většina aut si zde cestu zkracuje.

Na základě těchto dat jsme podali opakovanou žádost na odbor dopravy Prahy 12 o zjednosměrnění části ulice K Lukám u dětského hřiště tak, abychom zamezili alespoň

průjezdu aut od jihu na sever. V praxi by to znamenalo, pokud by tento zákaz vjezdu byl v platnosti již 20. dubna a všichni by jej respektovali, než průjezd by byl v ten den znemožněn 214 řidičům za tři hodiny a lokalita by byla pro místní občany mnohem bezpečnější.

Jiří Koubek,
starosta MČ Praha-Libuš

Věra Adámková,
zastupitelka MČ Praha-Libuš
a poslankyně PSP ČR

Čísla v závorce uvádějí celkový počet aut, která do uvedené lokality vjela. Čísla bez závorek uvádějí počet aut, která na stanovišti byla kamerou zachycena jako tranzitní. Rozdíl těchto dvou čísel tvoří počet aut, která do dané lokality vjela a zaparkovala. Písmena A, B, C označují kontrolní místa, kde byly umístěny kamery zachycující pohyb aut oběma směry. Průzkum se uskutečnil ve středu 20. dubna 2022 v čase 15:00–18:00 hodin. Zdroj: ÚMČ Praha-Libuš



Kde bude zakončena tramvajová trať na Libuši?

První etapa výstavby tramvajové trati Modřany – Libuš teprve začala, ale už se připravuje její rozšíření až na Nové Dvory. Po nové tramvajové trati z Modřan na Libuš na zastávku Pavlíkova se cestující svezou již příští rok v létě.

Dosud ale není jasné, jaké bude zakončení tramvajové trati na Novodvorské ulici a v jakém termínu. V úvahu připadají čtyři řešení, z nichž minimálně dvě se budou realizovat.

První řešení (označené číslem 1) je vybudování úvratě na úrovni dnešní zastávky Pavlíkova. Toto zakončení určitě vznikne, již je vysoutěžené zhotovitelem v rámci 1. etapy stavby. Zde budou končit tramvaje příští rok v létě. Řešení je to ovšem nedostatečné, neboť tramvaj se nebude moci otočit, a tím je velmi omezen výběr tramvají, které může Dopravní podnik na tuto trať nasadit.

Alternativou je zakončení formou smyčky (označené číslem 2). Toto řešení je dlouhodobě plánované už desítky let, jeho negativem však je, že smyčka leží na pozemku, který hlavní město Praha nevládní. Tento pozemek, kde bývá pouť, má Praha pronajatý jen do konce roku 2025, navíc se při současných cenách prací a materiálů ukazuje výstavba dočasné tramvajové smyčky ekonomicky nevýhodná.

Vedení Prahy v loňském roce schválilo záměr pokračování tramvajové trati až na Nové Dvory (tzv. 2. etapa), kdy trasa obkrouží stavební blok ohraničený ulicemi Novodvorská, Durychova, Libušská

a Chýnovská (označené číslem 4). Vznikne tak další přestupní bod mezi tramvají a metrem D. Než ovšem k této realizaci dojde, potřebuje Dopravní podnik mezifešení, které by umožnilo otáčení tramvají. Nabízí se tedy další varianta (označená číslem 3), při které bude tramvaj ze zastávky Pavlíkova pokračovat dále na zastávku Přírodní a Chýnovskou, z této stanice vycouvá do ulice Chýnovská a poté se bude vracet zpět

do centra. Řešení možná krkolomné, ale v této chvíli nejvíce pravděpodobné, protože přináší několik výhod: Tramvaj obsluhuje o dvě stanice navíc, a tedy i více cestujících, a odpadnou náklady na vybudování dočasné smyčky.

Zda se bude nakonec realizovat druhá, třetí či čtvrtá varianta, bude definitivně jasné na jaře příštího roku. Osobně preferuji co nejdřívejší pokračování ve směru na Nové

Dvory, protože dočasná smyčka je pro naše občany špatná a pro všechny daňové poplatníky i dražší řešení.

*Jiří Koubek,
starosta Libuše a Písnice*

- 1) *Vizualizace zastávky Pavlíkova
Vizualize a projekt:
Metroprojekt Praha, a. s.*
- 2) *Varianty řešení pro zakončení
nové tramvajové trati*





Kontejnery na velkoobjemový odpad pro druhé pololetí 2022

VELKOOBJEMOVÉ KONTEJNERY NA ODPAD Z ROZPOČTU MČ PRAHA-LIBUŠ

V září až listopadu 2022 budou kontejnery přistaveny podle následujícího harmonogramu, první stanovený den nejpozději do 16:00 hodin.

- od 9. do 11. září:** K Lukám (parkoviště), Na Močále x Třebějická, U Bazénu (vedle střední školy), Zbudovská x Předposlední, K Novému sídlišti x Na Šejdru
- od 16. do 18. září:** K Jezírku x Vyšebrodská, Hoštická x Olšovická, Na Losách x Lužská, Výletní x Zahrádecká, Ke Lhoteckému lesu x Lojovická
- od 23. do 25. září:** Zahrádecká x Hvězdonická, K Vrtilce x Putimská, Na Okruhu (u čp. 389), Mirotická x Zbudovská
- od 30. září do 2. října:** Ohrobecká x Lojovická, Na Domovině (u MŠ), Ke Kurtům x Na Okruhu, Hoštická x Putimská, Ke Kašně (u MŠ)
- od 7. do 9. října:** Chvalšovická x Křesanovská, Švihovská (u Ekospolu), Drůbežářská (mezi Libušskou a V Koutě), U Bazénu (vedle střední školy)
- od 14. do 16. října:** Božejovická x Třebějická, Na Okruhu (u Klubu Junior), V Rohu x V Koutě, Na Musilech x U Libušské sokolovny
- od 21. do 23. října:** U Zahrádkářské kolonie x Přírodní, Předenicá x K Vrtilce, K Lukám (parkoviště), V Zákopech (u první zatáčky)
- od 4. do 6. listopadu:** Na Domovině (u MŠ), Mirotická x Zbudovská, K Vrtilce x Na Konečné, Betaňská x Na Musilech, Výletní x Zahrádecká

Na každé stanoviště budou přistaveny celkem dva kontejnery. Pokud se zaplní v pořadí druhý kontejner již v sobotu, může se stát, že v neděli na místě již žádný kontejner nebude nebo v něm již nebude místo pro uložení vašeho odpadu. Z tohoto důvodu nedoporučujeme odkládat uložení odpadů až na neděli.

Sběrné nádoby jsou určeny pouze pro objemný odpad z domácností (nábytek, koberce, podlahové PVC, zrcadla, umyvadla, vany, sportovní náčiní, autosklo, kovové předměty apod.), který nelze odkládat do běžných kontejnerů. Nejsou určeny pro odpad vznikající při podnikatelské činnosti.

VELKOOBJEMOVÉ KONTEJNERY Z ROZPOČTU MAGISTRÁTU HL. M. PRAHY

Kontejnery na odpad budou přistaveny ve stanovený den vždy po dobu čtyř hodin, a to od 16:00 do 20:00. Po celou dobu bude přítomna obsluha.

- 6. října:** Ke Lhoteckému lesu x Lojovická, K Novému sídlišti x Na Šejdru, Mirotická x Zbudovská
- 13. října:** Výletní x Zahrádecká, Na Okruhu (u čp. 389), K Lukám (parkoviště)
- 20. října:** K Jezírku x Vyšebrodská, Hoštická x Olšovická, K Vrtilce x Na Konečné

Sběrné nádoby jsou určeny pouze pro objemný odpad z domácností (nábytek, koberce, podlahové PVC, zrcadla, umyvadla, vany, sportovní náčiní, autosklo, kovové předměty apod.), který nelze odkládat do běžných kontejnerů. Nejsou určeny pro odpad vznikající při podnikatelské činnosti. Do kontejnerů nelze odkládat stavební suť, nebezpečné složky komunálního odpadu, chladničky, pračky, televize, monitory, počítače, biologicky rozložitelný odpad ze zahrad nebo pneumatiky. Uvedené druhy odpadu lze uložit v nejbližších sběrných dvorech hl. m. Prahy v ulici Generála Šišky a v ulici Obrataňská.

Službu organizuje a hradí ze svého rozpočtu Magistrát hl. m. Prahy, kontejnery přistavuje společnost Pražské služby, a. s. Počet velkoobjemových kontejnerů je jednotlivým městským částem přidělován v závislosti na počtu obyvatel a dostupnosti sběrných dvorů.

KONTEJNERY NA BIOODPAD Z ROZPOČTU HL. M. PRAHY

Velkoobjemové kontejnery na bioodpad z rozpočtu Magistrátu hl. m. Prahy budou přistaveny ve stanovený den po dobu maximálně tří hodin. Pokud se na daném stanovišti zaplní kontejner dříve než za tři hodiny, bude na stanoviště přistaven další kontejner. Po celou dobu bude přítomna obsluha.

- 8. října od 9.00 do 12.00:** K Vrtilce x Na Konečné, K Jezírku x Vyšebrodská
- 8. října od 13.00 do 16.00:** Předenicá x K Vrtilce, U Zahrádkářské kolonie x Přírodní
- 22. října od 9.00 do 12.00:** K Novému sídlišti x Na Šejdru, Hoštická x Putimská
- 22. října od 13.00 do 16.00:** Na Losách x Lužská, Drůbežářská (mezi Libušskou a V Koutě), Na Močále x Třebějická

Počet velkoobjemových kontejnerů jednotlivým městským částem přiděluje magistrát v závislosti na počtu obyvatel, dostupnosti sběrných dvorů a typu převládající zástavby.

KONTEJNERY NA BIOODPAD Z ROZPOČTU MČ PRAHA-LIBUŠ

Velkoobjemové kontejnery na bioodpad z rozpočtu MČ Praha-Libuš budou přistaveny ve stanovený den od 9:00 do 18:00. Na daném stanovišti budou přistaveny dva kontejnery v uvedený termín.

- 15. října:** Ke Kašně (u MŠ), Zahrádecká x Hvězdonická, Betaňská x Na Musilech
- 5. listopadu:** Ohrobecká x Lojovická, Ke Lhoteckému lesu x Lojovická, Hoštická x Olšovická, Chvalšovická x Křesanovská

Odbor životního prostředí a dopravy ÚMČ Praha-Libuš

INFORMACE OBČANŮM

Prázdninový provoz na úřadu městské části



Úřad městské části Praha-Libuš si vás dovoluje informovat o úpravě úředních hodin v období od 4. 7. do 31. 8. 2022 na odboru správním a školství (na úseku evidence obyvatel, Czech Point).

Úřední hodiny jsou v období od 4. 7. do 31. 8. 2022:

pondělí a středa – 8:00–12:00 a 13:00–17:30 hodin,
středa 6. 7. 2022 zavřeno – státní svátek.

Provoz knihovny v objektu ÚMČ Praha-Libuš na adrese K Lukám 664/1:

vždy v úterý od 14 do 18 hodin. Dne 23. 8. 2022 knihovna uzavřena.

Zasedací místnosti (Klub Senior) v objektu ÚMČ Praha-Libuš na adrese K Lukám 664/1:

v letních měsících uzavřena,
otevření klubu v úterý dne 6. 9. 2022 od 14 hod.

Úřední hodiny externího koordinátora v sociální oblasti v objektu ÚMČ Praha-Libuš na adrese K Lukám 664/1:

v přízemí budovy budou vždy v pondělí od 14 do 16:30 hod, návštěvu je vhodné předem sjednat telefonicky na čísle: 604 740 696. Ve dnech 18. 7. a 22. 8. 2022 nebude koordinátor přítomen.

Děkujeme vám za pochopení.

Jindřich Sochůrek, tajemník ÚMČ Praha-Libuš

Na konferenci DigiMAP jsme se dotkli inovací ve vzdělávání

Konference DigiMAP, uspořádaná v rámci projektu MAP Praha 12 s hlavním partnerem – Národním pedagogickým institutem, se konala ve čtvrtek 9. června v Českém institutu informatiky, robotiky a kybernetiky ČVUT – CIIRC. Akce se setkala s velkým úspěchem – zúčastnilo se jí přes sto učitelů a ředitelů základních a mateřských škol z celé České republiky.

Dopoledním blokem konference provedl její účastníky Vladimír Kořen. Po úvodních proslovích vedení MČ Praha 12, MČ Praha-Libuš a projektu MAP Praha 12 vystoupil Ondřej Neumajer, garant konference DigiMAP, který ve svém příspěvku „Zamotání v názvosloví“ osvětlil, proč bychom digitální technologie měli ve vzdělávání chápat především jako příležitost k inovaci výuky.

Vladimíra Dvořáková během svého vystoupení upozornila na to, jak nové technologie a s nimi související proměny komunikace ovlivňova-

ly formování společnosti, jejich hodnotová zakotvení i sociální vztahy.

Jak máme připravit děti na šťastný a smysluplný život v budoucnosti, ve které se neobejdeme bez chytrých robotů a strojů, poradil Michal Šebek, nadšený profesor kybernetiky na ČVUT a vedoucí špičkové Katedry řídicí techniky Elektrotechnické fakulty.

Jakým způsobem se můžeme my a naše děti bránit různým formám kyberšikany – to ukázal posluchačům Martin Kožíšek z Cz.nic, který se již několik let věnuje prevenci rizikového chování na internetu.

Dopolední blok přednášek zakončil Petr Polívka z Národního pedagogického institutu, který účastníkům DigiMAP představil projekt IT Guru.

Odpoledne plné workshopů

Během odpoledních workshopů, zaměřených na využití digitálních technologií ve školství, si účastníci konference vyzkoušeli pod taktovkou Petra Poláka a jeho žáků ro-



MĚSTSKÁ ČÁST
PRAHA-LIBUŠ



botické stavebnice Lego WeDoV2, Spike, Bee-Boty a ozoboty.

Miroslava Bučková účastníkům konference ukázala, jak mohou vytvářet pracovní listy v programu Canva, jak lze využívat při výuce Jamboard nebo jak je možné efektivně pracovat s interaktivní tabulí při výuce dětí. Jan Charvát ukázal smysluplné a zároveň zábavné možnosti propojení výtvarné výchovy a IT technologií.

Workshop Štěpánky Baierlové se zaměřil na tematické oblasti nové informatiky a na rozvoj informatického myšlení.

Monika Lienertová s Evou Markovou poté představily způsob, jak se

dá digitálně interpretovat přírodní dědictví a virtuální a rozšířená realita, a Eva Fanfulová se společně se Zdeňkem Smrčkou zaměřili na zajímavé technologie napříč obory.

Součástí konference byla i komentovaná prohlídka robotické laboratoře Testbed pro průmysl 4.0. Během ní si účastníci konference prohlédli flexibilní výrobní linku, pětiosého delta robota nebo pracoviště pro robotický 3D tisk.

*Upravená TZ,
Ing. Lenka Koudelková,
místostarostka pro oblast
vzdělávání, školství sociální
a tělovýchovy*
Foto: archiv MAP Praha 12



Kontakt na koordinátora sociální pomoci

Koordinátor sociální pomoci MČ Praha-Libuš je zde pro vás, můžete se přijít i pouze poradit. Komunikovat s ním lze písemně po e-mailu, nebo telefonicky. Na pracovišti Úřadu MČ Praha-Libuš, K Lukám 664, je přítomen každé pondělí od 14:00 do 16:30 hodin, případnou návštěvu je vhodné domluvit předem telefonicky.



Koordinátor sociální pomoci

Miloš Hájek

koordinatorepomoci
@praha-libus.cz

Tel.: 604 740 696

Sociální problém? Dobrá rada není drahá!

Pan Miloš Hájek je zkušený sociální pracovník, který v Libuši a Písnici pomáhá jako koordinátor sociální pomoci všem, kdo ji potřebují.

S čím můžete jako koordinátor sociální pomoci občanům městské části Praha-Libuš pomoci?

Hlavním úkolem koordinátora sociální pomoci v městské části Praha-Libuš je poskytování sociálního poradenství, zejména u osamělých seniorů pak též zprostředkování potřebné sociální služby. Nejčastěji se na mne obrací seniři či jejich rodinní příslušníci, pokud dojde ke zhoršení zdravotního stavu seniora, kdy ztrácí schopnost dostatečné sebeobslužnosti. Často se na koordinátora obracím též seniři či zdravotně znevýhodnění občané městské části, ale třeba i matky-samoživitelky s problémy kolem bydlení.

Jak jste se vy osobně k práci koordinátora sociální pomoci dostal?

Jsem vystudovaný sociální pracovník a mnoho let jsem pracoval jako ředitel příspěvkové organizace poskytující rozličné sociální služby. Na této pozici jsem získal mnoho poznatků a zkušeností a po definitivním odchodu do důchodu jsem došel k názoru, že by bylo vhodné tyto poznatky dále využít. Od někdejší kolegyně, ředitelky sociálních služeb v Praze 12, jsem se dozvěděl, že MČ Praha-Libuš hledá náhradu za odcházející koordinátorku sociální pomoci. Kontaktoval jsem proto městskou část a v lednu 2019 jsme si pláclí.

Co konkrétně zajišťují pečovatelské a asistenční služby, které se poskytují přímo v domácnostech osob s postižením nebo sníženou soběstačností apod.?

Pečovatelská služba a služba osobní asistence jsou svým rozsahem a poskytovanými úkony velmi podobné. Rozdíl je například v tom, že pečovatelská služba je poskytována ve vymezeném čase a osobní asistence by měla být poskytována bez časového omezení, rovněž tak osobní asistence by měla klientovi jen dopomáhat a motivovat jej k samostatnému provádění úkonů pod dohledem, pokud je toho schopen. Obě služby nabízejí například pomoc při podávání jídla a pití, pomoc při oblékání a svlékání, pomoc při přesunu na lůžko nebo vozík, pomoc při úkonech osobní hygieny a použití WC, nákupy či běžné pochůzky, doprovázení dětí i dospělých do školy, školského zařízení, k lékaři, do zaměstnání apod., pečovatelská služba navíc zajišťu-

je dovoz a donášku jídla či praní a žehlení prádla.

Které konkrétní organizace můžete doporučit?

Pokud se jedná o pečovatelskou službu, pak má MČ Praha-Libuš uzavřenu dohodu s neziskovou organizací Kvalitní podzim života z Vestce u Prahy o poskytování služeb pro obyvatele městské části a též o dovozu obědů, na něž přispívá. Rovněž tak existuje dohoda o poskytování pečovatelské služby s příspěvkovou organizací Sociální služby MČ Praha 12, která též může nabídnout pobytovou odlehčovací službu. Obě organizace mohou vřele doporučit.

Co jsou to odlehčovací služby?

Odlehčovací služby jsou terénní, ambulantní či pobytové služby poskytované osobám, které mají sníženou soběstačnost z důvodu věku, chronického onemocnění nebo zdravotního postižení, o které je jinak pečováno v jejich přirozeném sociálním prostředí. Cílem služby je umožnit pečující fyzické osobě nezbytný odpočinek. Nejčastěji je využívána pobytová forma služby, a to například pokud pečující osoba onemocní, čerpá dovolenou, musí odjet na pracovní cestu apod.

Které organizace je například poskytuje?

Organizace, které poskytují odlehčovací službu a jsou nejbližší dostupné obyvatelům Libuše a Písnice, jsou například Sociální služby MČ Praha 12, Domov seniorů Jílovská Ústavu sociálních služeb Praha 4 či Centrum sociální a ošetrovatelské pomoci v Praze 10. Zájemci mohou nalézt tyto i další poskytovatele v Registru poskytovatelů sociálních služeb na webu MPSV ČR nebo v Katalogu poskytovatelů sociálních služeb 2021, vydaném městskou částí Praha 12, který je k dispozici též na odboru správním a školství MČ Praha-Libuš.

Jak se tyto služby financují?

U odlehčovací služby hradí uživatel náklady na ubytování a stravování ze svých prostředků (obvykle důchodu), přičemž maximální denní úhrada za ubytování může činit 250 Kč a za celodenní stravování 205 Kč. Dále hradí úkony péče ve výši maximálně 135 Kč/hod, a to z přiznaného tzv. příspěvku na péči. Pokud jej nemá, což by neměl být každý případ, hradí tyto úkony též ze svých finančních prostředků.

Co když potřební nemají dostatečné finanční zdroje, existuje pomoc i v tomto případě?



K řešení případů, kdy potřebná osoba nemá dostatek prostředků na úhradu jakékoliv sociální služby, slouží právě výše zmíněný příspěvek na péči, poskytovaný ve čtyřech stupních od 880 Kč až do 19 200 Kč.

I to můžete pomoci zprostředkovat? Do jaké míry?

Žádost o příspěvek na péči se podává u Úřadu práce ČR a podává jej klient, případně jím zmocněný rodinný příslušník či jiná osoba blízká. Koordinátor sociální pomoci může se zprostředkováním pomoci pouze u osob, které jsou prokazatelně osamělé.

Můžete pomoci také samoživitelkám a samoživitelům, pokud se například dostanou do finančních těžkostí? A pokud potřebují pomoc nebo podporu dětí v nějaké obtížné situaci – kam se mohou obrátit rodiče nebo přímo větší děti samy?

Koordinátor sociální pomoci samozřejmě poskytuje poradenství či zprostředkování pomoci i samoživitelům/samoživitelkám či rodinám s dětmi v obtížné sociální situaci. Nemá ale v žádném případě možnost jakékoli finanční pomoci, což nemá ani MČ Praha-Libuš. V takových případech je třeba se obrátit vždy na Úřad práce ČR, který může poskytnout například finanční prostředky v rámci dávek Hmotné nouze.

Můžete se se čtenáři podělit o pár konkrétních situací, u kterých jste byl a kde se pomoc uspokojivě

podářila, zlepšila lidem kvalitu života, vyřešil se problém?

Obrátila se na mne matka dítěte-diabetika navštěvujícího mateřskou školu, kterému bylo nutno denně ve školce aplikovat inzulín. Zatím to matka zvládala denní docházku do školky, ale dále se jí nemohla uvolňovat ze zaměstnání. Matka byla zoufalá, neboť se jí nepodařilo se žádostí o pomoc uspět u žádné instituce. Navrhl jsem jí možnost aplikace prostřednictvím agentury Domácí zdravotní péče (tzv. Home care) a podařilo se mi uspět u jedné agentury v těsné blízkosti Prahy, kde s tím měli zkušenosti a požadavku vyhověli.

Jindy se na mne obrátila matka-samoživitelka, která byla v exekuci kvůli nemožnosti splácení úvěru na bydlení po rozchodu s přítelem, a byl jí opakovaně prodlužován pobyt v azylovém domě s nezletilou dcerou. Přestože rádně pracovala, nebylo v jejích silách splácet dluh a ještě nashromáždít finanční prostředky na vlastní byt či komerční nájem. Za podpory vedení MČ Praha-Libuš i MČ Praha 12 se podařilo pro klientku získat byt od Magistrátu hl. m. Prahy.

Kontaktoval mne obyvatel naší městské části, invalidní důchodce, kterému Úřad práce ČR odmítl poskytnout průkaz ZTP, přestože měl vážné zdravotní problémy. Doporučil jsem podat odvolání k MPSV ČR a pomohl s jeho zpracováním. Odvolání bylo úspěšné.

Za odpovědi děkuje
Hanka Kolářová
Foto: Kristina Thaler

Pěšky po Libuši a Písnici

Chodit je normální a běžné. Chůzi začíná a končí každá naše cesta, ať už použijeme jakýkoli dopravní prostředek. Chodit je také prospěšné – všem lidem i městům a obcím, kde mají chodci prostor. Obec žije tam, kde jsou chodci.

Nezisková organizace Pěšky městem hájí chůzi jako nejlepší způsob dopravy na krátkou vzdálenost. Pomáhá zajišťovat bezpečné prostředí pro chodce a upravovat veřejná prostranství, aby byla přitažlivá pro lidi k chůzi či zastavení. Do proměny zapojuje další lidi a spolky. Hlídká kvalitu pražského ovzduší a podporuje ozeleňování ulic.

Bezpečné cesty do školy

Je cesta do školy pro děti bezpečná a pohodlná? Není? Pak je nejvyšší čas na to upozornit a zajistit dětem to nejdůležitější, co cestou do školy potřebují: jistotu,

že dorazí do cíle v pořádku. Organizace Pěšky městem společně s dětmi a jejich rodiči mapuje situaci v okolí škol a ve spolupráci s odborníky na dopravu tato místa mění na bezpečná a schůdná. Podporuje, aby děti do školy chodily pěšky a získávaly tak více samostatnosti.

Program Bezpečné cesty do školy je podporován hl. m. Prahou. Od roku 2002 se do něj zapojilo více než 60 škol a vzniklo díky tomu více než 100 bezpečnějších míst pro pěší. Do projektu vstoupila v roce 2007 i ZŠ Meteorologická (v době, kdy organizace Pěšky městem ještě nesla název Pražské matky). Vše se dočtete na: <https://peskymestem.cz/skola/zs-meteorologicka/>. Mimo jiné se následně realizovalo: zjednosměrnění ulice Nad Šejdrem, přechod s dělicím ostrůvkem na Libušské ulici, nový přechod v ulicích Generála Šišky a Novodvorská, kruhový objezd Novodvorská – Generála Šišky – Meteorologická, zúžení vozovky na ulici Generála Šišky, úprava vozovky



a pás pro cyklisty v ulici Novodvorská, nový přechod na křižovatce Meteorologická – Zahrádecká – Šátalská.

Dopravní situace u ZŠ Meteorologická se nyní vzhledem k výstavbě tramvajové trati mění. Jestli bude po dokončení pro chodce příjemnější, uvidíme. V každém případě můžeme vlastní volbou zmírňovat provoz na silnicích tím, že budeme chodit pěšky namísto jezdit auty všude tam, kde to je možné.

Chodci sobě

Všichni jsme chodci a díky chůzi máme příležitost vnímat místa kolem sebe všemi smysly. Projekt Chodci sobě je tu pro všechny, kdo chtějí, aby se jim ve městě dobře žilo. Účastníci projektu společně mění místa, kde žijí a kudy chodí, aby byla bezpečná a pohodlná, aby se tam mohli setkávat a trávit volný čas. Chodci sobě nabízí informace, podporu i praktické nástroje pro řešení vašich problémů. Více informací najdete na: www.chodcisobe.cz, a to včetně sdílení dobré praxe a praktických tipů a návodů.

Z tiskových materiálů a webu Pěšky městem, z. s., zpracovala Hanka Kolářová



DESATERO PRO BEZPEČNÉ CESTY DO ŠKOLY

Chodit do školy pěšky je přirozené, zábavné, zdravé a důležité pro všestranný rozvoj vašeho dítěte. Zde je 10 tipů, jak se postarat o to, aby pěší cesty do školy byly bezpečné.

- 1 Najděte tu správnou cestu**
Nejkratší cesta nemusí být zároveň nejbezpečnější. Najděte takovou cestu, která je opravdu bezpečná. Když se vyhnete rušným ulicím, bude to i zdravější.
- 2 Opakování je matka moudrosti**
Cestu do školy s dítětem několikrát projděte. Pečlivě dětem vysvětluje, kde a na co si mají dát pozor.
- 3 Chodte spolu**
Pokud si nejste naprosto jistí, že dítě cestu zvládne samo, chodte raději s ním. Společná cesta je skvělá příležitost k prohloubení vzájemných vztahů. Pravidelným opakováním získáte větší jistotu vy i vaše dítě a sami tak nejlépe poznáte, kdy je možné pustit dítě samotné. Můžete jej také doprovodit jen část cesty až tam, odkud už je cesta bezpečná.
- 4 Bud'te vidět**
Pořídte dítěti oblečení a školní tašku s reflexními prvky, aby bylo vidět za každého počasí, obzvláště v zimě, kdy bývá po ránu ještě tma.
- 5 Nespěchejte**
Dbejte na to, aby dítě vyrazilo na cestu do školy včas a nemuselo zbytečně pospíchat.
- 6 Najděte kamarády**
Pokud budou děti chodit ve větší skupině, bude pro ně cesta bezpečnější i zábavnější.
- 7 Vždy připraven**
Zkuste s dětmi vymyslet různé situace, které je mohou cestou potkat. Poradte jim, co mají v jaké situaci dělat.
- 8 „Ostrůvky bezpečí“ pro nenadálé situace**
Zkuste s dítětem najít místa, kde mohou případně poposit o pomoc, kdyby bylo potřeba (v obchodě, v knihovně, u sousedů apod.).
- 9 Nikdy s cizími lidmi**
Připomeňte dítěti, že nikdy nesmí nikam odcházet s cizími lidmi.
- 10 Velmi komplikované cesty do školy**
Pokud je cesta ke škole komplikovaná, doporučujeme zkusit „pěšibus“ – opatření, kdy skupinu dětí doprovází jeden dospělý. Na velmi nebezpečných místech také mohou stát rodičovské hlídky, které dětem pomohou přejít. Informujte o takovém místě příslušný úřad a žádejte nápravu.

Z DĚJIN LIBUŠE A PÍSNICE

Je čas si orazit

V začínajícím létě si žáci a studenti odpočinou od školních povinností a my pracovníci snad také najdeme chvíli si „orazit“. Pojdme se společně podívat do archivu kroniky Libuše a Písnice na výběr dokumentů, které obsahují kvalitní otisky razítek. Tentokrát se do minulosti vypravme po stopách inkoustu stvrzujícího vůli rázných úderů na nosič otisku.

Různorodé dokumenty označované pro zjednodušení jako archiv kronikáře obsahují mnoho zajíma-

vých svědectví. Mezi cennými tisky fotografií, pohlednic či sbírkou odznaků se zachovaly neméně zajímavé starší místní tisky, ukázky volebních lístků, ohlášky porážek prasat a další. Dokumenty, dokládající činnosti, které nenápadně vymizely z našeho každodenního života a které mohou připomenout mnoho drobných zajímavostí. Mezi ně nakonec náležejí i jinak zbytné objednávky, faktury nebo pokladní lístky, které se běžně nezachovávají. Archiv kronikáře však jejich výběr uschovaný má, například pro otisky razítek, které nesou. Věděli jste,

že Libuše a Písnice měla před rokem 1989 vlastní provozovny jako holičství, dílnu nebo dámské krejčovství?

Za nevšední spolupráci, ochotu a umožnění výběru prezentovaných dokumentů patří poděkování sekretariátu městské části. Speciální dík patří panu Josefu Budílkovi z odboru správy majetku i jeho kolegům.

Chcete další díl? Hlasujte slovem a) razítka, b) loga, c) fotohádanka (SMS na číslo: 604 266 025).

Ale nejdříve si nezapomeňte orazit.

Matěj Kadlec

Foto: archiv kronikáře

1 Z následujícího přehledu je razítko z kroniky Libuše tím zřejmě nejstarším. Libuše se jako osada osamostatnila od sousedních Kunratic 30. března 1930 a kronika byla založena již 2. června.

2 Stejně razítko s podpisem Bohuslava Lešnera a s otiskem „starosta obce“ v knize úročených půjček obci na stavbu koupaliště a obecní váhy.

3 Své razítko měla i rada Místního národního výboru (MNV), toto konkrétně pochází ze zápisu ze dne 22. 6. 1959.

4 Výbor MNV disponoval spoustou razítek. Toto kulaté razítko stvrzovalo odpověď úřadu na žádost místní prodejny Včela na opravu chodníku. Hranaté s datem 24. května 1961 je podací razítko. V tomto případě byla přijata zpráva, jež sděluje: „Upozorňujeme Vás, že provádění oprav radiopřijímačů a televizorů přísluší pouze Kovopodniku okresu Praha západ, [...] Tuto činnost však u Vás dosud provozuje Růžička, bydlí Libuš, pracuje Kladno. Žádáme proto o urychlené zrušení této činnosti v rámci služeb MNV s tím, že potřebu oprav Vám zajistí Kovopodnik [...]“

5 Z libušská knihovny se dochoval soupis knih a razítko na výtisku básní Jaroslava Vrchlického Poutí k Eldoradu, druhé opravené vydání, J. Otto knihtiskárna 1889.

6 Všechna tato tři razítka najdeme společně na úvodní straně prvního dílu Matriky obce Písnice založené Bohumilem Počtou v roce 1934–1935. Kromě tehdejšího starosty Karla Janouška a razítka obecního úřadu Písnice zde jsou podpisy často připomínaných pánů. První je Josef Jeřábek, písničkový kronikář, který zpracoval velmi pečlivě historii i archiv obce. Druhým je Emanuel Muchka, jehož pamětní deska je k vidění u vstupu do ZŠ Písnice.





7 22. června 1944 spatřujeme podpis Emanuela Muchky, již nikoli jako ředitele školy, ale jako vládního komisaře, na dokumentu z běžné agendy – výměna zpráv ohlašovacích úřadů. Muchka byl vládním komisařem v letech 1934–1936 a znovu 1939–1945. Z určitých záznamů se zdá, že se snažil Písnici dle svých možností šetřit válečných útrap a v květnu 1945 pokojně předal moc do rukou povstalců.

8 Nadpisy desek složky „matriční výkazy“, kterou nakonec Josef Jeřábek nadepsal skartačním znakem A30, ukazují razítko archivu i kulaté úřední razítko MNV Písnice. Bylo proto otisknuto před připojením Písnice k Praze a k Libuši, tedy před rokem 1974.

9 Tato razítka prozrazují existenci odboru místního hospodářství, dámského krejčovství a řeznictví při jednotě v Písnici. Rok 1957.

10 Rovněž rada MNV v Písnici měla v roce 1957 své razítko.

11 1. září 1941 začíná druhý díl kroniky ZŠ Meteorologická. Libušská škola toho času nesla název Škola újezdní hlavní v Libuši a dvojjazyčný nápis na razítku to dosvědčuje v otisku z úvodní strany.

12 Zajímavý kousek představuje soukromé razítko pana Josefa Vondráka. Námořnický motiv je stejně zajímavý jako skutečnost, že pohlednice je z Vánoc 1967. Razítko obsahuje nápis Praha-Libuš a Libuš byla ku Praze připojena od r. 1968. Víte více?

13 Krásné razítko Drůbežářských závodů a razítko místní pošty z 2. března 1978.

14 Samoobsluha potravin sídlila v ulici Gottwaldova, což byl před rokem 1968 název pro dnešní Libušskou ulici. Naopak jako základní devítiletá škola (ZDŠ) Libuš byla označována ZŠ s dnes poněkud krkolomným názvem Meteorologická. Zde razítko školní jídelny.

15 Jak dokládá tento otisk ze smlouvy s Prahou-Modřany k 5. lednu 1993, název městské části Praha Libuš-Písnice byl možný.

...effend sind oder über die Person Nachteiliges in krimineller
...dige Nachricht – erforderlichenfalls in verschlossenem
...oti jmenovanému známo něco závažného z hlediska křimi-
...ba v uzavřeném obalu.

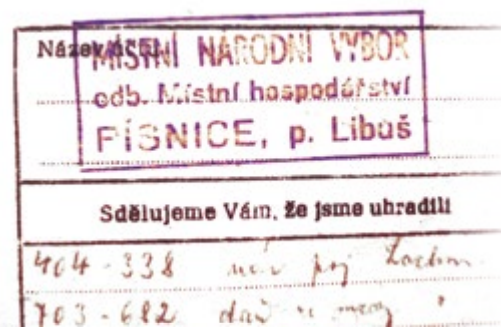


PÍSNICE



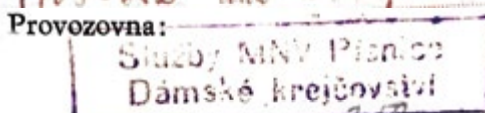
8

ARCHIV
OBCE PÍSNICE
Registr. 10/6

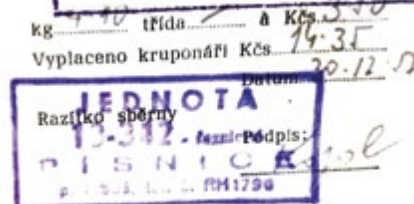


9

10



11



Povinen předložit pracovníku
sání pořádaného v Praze žádosti
10 dnů od doručení povolení.

PRAŽSKÉ
DRŮBEŽ. ZÁVODY n.p.
PRAHA 4 LIBUŠ

13

Rozdání Písnice
v novém roce 1967
s novými, šlechtěnými, plodnými
příje
J. Vondrák



12



14



15



Vietnamsko-česká spolupráce se otevírá Ukrajincům



Paní Zdenka Dubová, která odpovídá na otázky časopisu U nás, je dlouholetá předsedkyně spolku Info-dráček a má za sebou spoustu pozitivní práce na podporu dobrého soužití a vzájemného kulturního obohacování Čechů a Vietnamců.

Co je Info-dráček?

Spolek Info-dráček, z. s., je vietnamsko-česká nezisková organizace, jejímž hlavním cílem je kulturní integrace Vietnamců žijících v ČR do majoritní společnosti.

Kdy a proč vznikl?

V česko-vietnamské televizi Ethnic TV působili Vietnamci všech věkových kategorií, dramaturgický program vytvořili odborníci s praxí v České televizi a různých rozhlasových stanic s hlavním důrazem na potřeby cizinců. Bohužel, projekt neměl dlouhý trvání a pár nadšenců si řekli, že je škoda nepokračovat v dobře nastaveném programu. Otázkou bylo, jakým způsobem by fungovalo nové seskupení, nakonec jsme se rozhodli založit nezis-

kovou organizaci s cílem pokračovat v duchu již nastaveného programu, hlavně poskytovat informace pro Vietnamce pro jejich každodenní osobní i podnikatelský život.

Jak získal Info-dráček své jméno?

Název vyjadřuje průnik symbolů Čechů a Vietnamců – jedním z hlavních symbolů Vietnamců je drak a Češi na podzim pouštějí dráčky. Základní myšlenka činnosti je informovat – takže první část názvu „info“ a dát do názvu „drak“ se nám zdálo moc tvrdé vyjádření, tak jsme se rozhodli pro „dráček“. Dnes je to již zavedený název, částečně se upravilo logo. Ze začátku se nás ale často ptali, zda neprodáváme hračky.

Jaká je náplň činnosti spolku?

Po prvních letech aktivit jsme se rozhodli, že hlavním cílem je kulturní integrace, a to z důvodu vzájemného poznávání dvou naprosto odlišných kultur. Absence vzájemného poznávání vede ke zbytečným nedorozuměním, a proto se snažíme veškeré aktivity realizovat v prolínání svátků, zvyklostí a tradic obou

komunit. A většina našich projektů je již pevně zakotvená, jako třeba workshopy českého jazyka „Tady jsem doma“, festival „Asie vzdálená a blízka“, příměstský tábor „Veselý týden s Dráčkem“ pro české a vietnamské děti, přednášky o Vietnamu, kurzy vietnamské gastronomie, babiččiny aktivity pro vietnamské děti s cílem zvýšit jejich kulturní rozvoj, komentované procházky „Poznejme Sapu“. Letos jsme navázali spolupráci s Divadlem Adverte, kde proběhnou dva turnusy příměstského tábora „Žluťásek“ pro ukrajinské a české děti.

Proč jste se začala věnovat této činnosti vy osobně?

Během mého krátkého působení v Ethnic TV jsem měla poprvé možnost poznat Vietnamce z jiného pohledu než jako prodejce na tržištích. Byla jsem překvapena jejich zdravou ctižádostivostí učit se novým věcem a již v této době jsem navázala přátelské vztahy s některými jednotlivci, což nadále trvá. A jak říkal bývalý velvyslanec ve Vietnamu pan Král, že se mi jednou dostanou pod kůži, tak se tak stalo, dokonce se mi dostali do rodiny, syn si našel manželku ve Vietnamu.

Jaké jsou vaše osobní zkušenosti s multikulturním soužitím?

Sama jsem z multikulturního prostředí, narodila jsem se na Slovensku, kde jsem žila do 19 let, prarodiče byli z Moravy, můj tatínek byl maďarské národnosti a byl maďarský učitel. Doma se mluvilo slovensky, česky, maďarsky a babička s tetou, sestrou maminky, když nechtěly, abychom rozhovoru rozuměli, tak mluvily německy. Každá zkušenost při soužití různých národností může přinést hodně pozitivního a hlavně obohacujícího, což právě nabí-

zí vzájemné poznávání vietnamské, asijské kultury a v dnešní době je zajímavé poznávání například ukrajinské kultury.

Jak vnímáte vietnamskou kulturu – v širším slova smyslu? Co v tomto ohledu přináší přítomnost významné vietnamské menšiny v Česku, v Libuši a Písnici?

Na území městské části Praha-Libuš a Písnice se pohybuje díky tržnici Sapa velká část vietnamské komunity, která ovšem ve velké míře žije i v jiných městských částech, například oblíbeným místem pro rodinné bydlení jsou Jesenice, Hrnčíře, Modřany, Kunratice... V tržnici jen pracují, ale bydlení vyhledávají mimo jejich pracovní působení. Městská část počáteční problémy se vzájemným soužitím majority s vietnamskou komunitou začala řešit společnými aktivitami, jako je oslava Nového lunárního roku a českého Masopustu, ve spolupráci s neziskovými organizacemi zahájili kurzy českého jazyka, různé kulturní programy, do realizace kterých byly zapojeny obě komunity.

Jak funguje spolupráce s MČ Praha-Libuš?

Naše spolupráce s MČ Praha-Libuš začala díky paní Ing. Šárce Fruncové Vlčkové, která na základě negativních informací o naší organizaci od bývalé členky rady vyvolala osobní schůzku, na které jsme probrali informace týkající se nejen naší organizace, ale taky možnosti vzájemné spolupráce. Na základě této schůzky jsme zahájili projekt workshopů českého jazyka „Tady jsem doma“ v tematických blocích – běžná komunikace, úřady, u lékaře a finanční gramotnost. Postupně se naše spolupráce rozšířila na příměstské tábory „Veselý týden





s Dráčkem“, které jsou pro české a vietnamské děti. Aktivně se taky podílíme na akcích MČ Praha-Libuš formou workshopů, prezentačních stánků, například jsou to Oslavy jara, Mikuláše apod.

S jakými všemi národnostmi spolupracujete?

Naši hlavní cílovou skupinou jsou Vietnamci, letos se podílíme taky na adaptačních příměstských táborech pro ukrajinské děti též s účastí českých dětí. „Žluťásek“ se realizuje s podporou Ministerstva vnitra a městské části Praha-Libuš formou čtyř turnusů. Dva turnusy budou v Divadle Adverte, povedou je lektorů z divadelního prostředí Míša Dolinová a Martin Sochor. Další dva turnusy proběhnou v Klubu Junior v Písnici. Letos realizujeme příměstské tábory po celou dobu prázdnin. V našem již zavedeném příměstském táboře „Veselý týden s Dráčkem“ jsme poskytli pro ukrajinské děti pět míst. Všechny turnusy s účastí ukrajinských dětí jsou zajištěné ukrajinskými lektorkami, které již v době přípravy zařizují překлады letáčků, informačních textů. Velké poděkování patří paní Kristýnce Silber, která vede adaptační skupiny ukrajinských dětí v MŠ Mezi Domy.

Které projekty realizujete v současné době?

Hlavním projektem je již jedenáct let kurz českého jazyka formou odlehčeného a hlavně hravého workshopu českého jazyka. Postupně se projekt zaměřil na úplné začátečníky, mírně pokročilé a dětskou skupinu. Lektorka skupiny mírně pokročilých paní Ngoc Anh Marcinová, která má vystudovanou češtinu pro cizince na Univerzitě Karlově má k dnešnímu dni sto-procentní úspěšnost svých účastníků při zkouškách A1, nyní A2. Letos proběhne již osmý ročník festivalu „Asie vzdálená a blízká“ v Centrálním parku Pankrác na Praze 4. Během léta proběhnou příměstské tábory „Veselý týden s Dráčkem“

a „Žluťásek“. Ve spolupráci s MČ Praha 4 proběhne pět komentovaných procházek „Poznejme tržnici Sapa“. Již druhým rokem realizujeme vietnamský dětský den „Tet trung thu“, pokračujeme v projektu „Babiččiny aktivity“, novinkou je projekt „Prolínání českých a vietnamských tradic“, který přiblíží účastníkům vzájemné poznávání oslavy českých Vánoc a vietnamského vítání nového lunárního roku Tet.

Docházejí na vaše programy stejné děti či dospělí dlouhodobě?

Hlavně děti, které pravidelně navštěvují náš příměstský tábor, rostou a letos jsme museli již zakoupit větší podlahy na odpolední klid. I větší děti, které již nespí, si na krátkou dobu odpočínou během čtení českých a vietnamských pohádek. Máme radost, že každým rokem máme nové účastníky našich aktivit díky naší vietnamské manažerce Trang Sang, která o našich aktivitách informuje vietnamské maminky na sociálních sítích v různých skupinách. Velice často musíme dát stop stav z důvodu omezené kapacity účastníků našich aktivit.

Můžete nám představit pár úspěšných „absolventů“ akcí Info-dráčku, pokud jste s nimi dále v kontaktu?

Naši absolventi jsou většinou Vietnamci působící v tržnici Sapa a dá se říct, že s nimi setkáváme denně, např. majitelka restaurace Bun Bo Hue, paní z myčky aut, kadeřnice, zaměstnanci velkoobchodu Tamda Foods, ale i docházející z dalších městských částí, dokonce i takoví, kteří žijí mimo Prahu. Každý absolvent našich projektů se snaží využít svoje znalosti hlavně při běžné komunikaci s českými návštěvníky vlastních provozů.

Mohou vaše programy, například příměstské tábory, využít jak vietnamské, tak ukrajinské, české a další děti?



Do letošního roku jsme naše projekty měli určené hlavně pro vietnamské a české děti, letos jsme rozšířili naše aktivity i pro ukrajinské děti a věříme, že v těchto aktivitách budeme pokračovat i v dalších letech.

Máte nyní nějaké speciální programy pro děti nebo i dospělé ukrajinské uprchlíky?

Letos máme jako pilotní projekt pro ukrajinské uprchlíky adaptační příměstský tábor „Žluťásek“, během realizace si vyzkoušíme spolupráci s ukrajinskou komunitou. Věříme, že rozšíření cílové skupiny přispěje k většímu vzájemnému porozumění.

Dají se v tomto případě využívat vaše zkušenosti ze spolupráce s vietnamskou menšinou pro pomoc Ukrajincům?

Adaptační příměstský tábor „Žluťásek“ je programově sestaven na základech česko-vietnamského příměstského tábora „Veselý týden s Dráčkem“. Novinkou je zapojení ukrajinských lektorek do realizace adaptačního příměstského tábora, česko-vietnamský příměstský tábor zajišťují čeští lektorů s pedagogickými zkušenostmi, případně studenti mající již zkušenosti a hlavně blízký vztah k dětem.

Na webu Info-dráčku s výzvou „Daruje dřev, daruješ život“ se dovídáme, že z 25 milionů dárců kostní dřev je méně než 1 % Asiátů, takže i zde nemocným dětem chybí dárci. Čím to je? Máte zprávy, jestli vaše podpora této výzvy přinesla nějaký výsledek?

Pořád jsme bohužel na „mrtvém bodě“, nedaří se nám oslovit dárci, přestože i mladí Vietnamci se snažili formou projektu „Vietnamci na kost“ propagovat myšlenku dár-

covství. A jak mi potvrdil i profesor Petr Sedláček, vedoucí transplantního oddělení FN Motol, Asiati mají obavu z možnosti „poškození svého těla“ během probíhajících procesů spojených s dárcovstvím kostní dřev. Přesto ale věříme, že jednou se to prolomí a nadále se snažíme projekt dárcovství propagovat na našich veřejných akcích, jako je například festival „Asie vzdálená a blízká“.

Co vás na práci v Info-dráčku trvale baví nebo těší?

Největší radost mám, když mi vietnamské maminky děkují, že je učím poznat české zvyklosti, dětem se snažím poskytnout zážitky formou návštěv kulturních zařízení, výletů na zajímavá místa. Jsem hrdá na naši lektorku Zuzku, že realizuje kurzy českého jazyka formou, která je Vietnamcům blízká. Těší mě, že se během let ve spolku vyprofilovaly vynikající osobnosti, jako je například Tulinka (Tu Thanh Velčevová), která vede dětské projekty a podílí se na festivalu „Asie vzdálená a blízká“ (AVAB). Z Lukáše Holzáplfa se vyprofiloval vedoucí lektorů dětských táborů, Monika (Thuy Dung Nguyenová) zajišťuje catering na našich akcích, Pavel Dubový technicky zajišťuje festival AVAB, Mária (Marta Kratochvílová) je naše manažerka kulturního programu festivalu AVAB. Mám taky radost, že se zapojují vietnamské maminky a někdy i tatínkové do realizace našich projektů. Dnes již nemám strach, že by spolek neměl své kvalitní následníky, kteří nejen budou pokračovat v zavedených aktivitách, ale přinesou nové nápady a zajímavé projekty.

*Za odpovědi děkuje
Hanka Kolářová*

Foto: archiv Zdenky Dubové

Jak zchladit přehřáté město?

Stromy a vodou

S nástupem léta opět přichází na přetřes vedro, suchu, ale třeba i přívalové srážky... Zajímavé věci ukáže aplikace Tree Check.

V teplých měsících roku je ve městech běžně vyšší teplota než v okolní krajině, což souvisí zejména s velkým množstvím zpevněných ploch i fasád. Ty v horkých dnech zadržují teplo a vydávají ho i po setmění. Povrchové teploty ploch ve městech pak mohou dosahovat i 70 °C. Přehříváním a suchem mohou trpět i vybetonovaná centra na okrajích měst, kde chybí zeleň nebo je obklopují holá pole rozpalující se po sklizni.

Řešení: práce se zelení a dešťovou vodou

„V souvislosti s klimatickou změnou se předpokládá, že se bude přehřívání, sucho i lijáky projevovat častěji a intenzivněji. Neznámá to ale, že jsme v tomto ohledu bezmocní. Už v současné chvíli můžeme pracovat na tom, jak tyto problémy do budoucna mírnit,“ říká Martin Ander z Nadace Partnerství, která problematiku přehřívání měst řeší v projektu LIFE Tree Check. I z tohoto důvodu mnohá města zpracovávají své adaptační strategie a adaptační plány, které konkrétními kroky přispívají ke zvýšení jejich odolnosti vůči klimatickým jevům. Soustředí se v nich především na rozšíření a doplnění zeleně i vodních prvků.

Proč právě zeleň a voda? Protože v horkých dnech díky přirozenému výparu ochlazují své okolí. Například dospělá bříza dokáže za den odpařit přibližně 70 litrů vody a v tropických dnech to může být až 400 litrů. Rozdíly jsou mezi jednotlivými druhy stromů, záleží také na jejich stáří, velikosti koruny i listové plochy. Zjistit, jak konkrétní strom ochlazuje, může pomoci mobilní aplikace Tree Check, která je zdarma ke stažení na Google Play či App Store. Po vyfocení stromu rozpozná, o jaký druh se jedná, změří obvod kmene, určí charakteristické znaky. Následně pak vypočítá, kolik tento strom v létě vypaří vody či jak velký stín svou listovou plochou poskytuje.

Díky vhodnému umístění stromů, alejí či parků můžeme ovlivňovat teplotu v okolí domu, v ulici či celém městském bloku. Nesmíme opomenout také zasakování a zadržování dešťové vody, která se pak v horkých dnech postupně odpařuje. Tam, kde je to možné, nahradíme asfalt a beton propustnými či polopropustnými povrchy – například

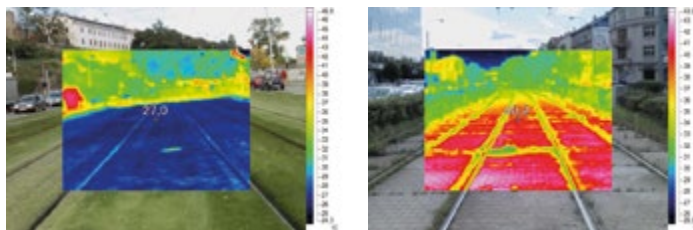
zatravnovací dlažbou či šterkovými trávníky. Dešťovou vodu zadržujeme pomocí zasakovacích pásů, dešťových záhonů, průlehu či sběrných jezírek. Velkou službu udělá i přerušovaný obrubník, který správným spádováním pomůže odvést dešťovou vodu do rozsáhlejší travnaté plochy a z hlediska stavby nepřinese žádné vícenáklady.

Proti přehřívání měst mohou zasáhnout i sami obyvatelé

Efektivní plánování a rozvoj adaptačních opatření na změnu klimatu vyžaduje nejen zapojení státu a obcí. Stranou by neměl zůstat ani soukromý sektor, spolky, školy či široká veřejnost, která tímto způsobem sama může zlepšit svou kvalitu života a zdraví. Letní vlny veder s sebou totiž přináší nemalá zdravotní rizika, která ohrožují zejména dlouhodobě nemocné, diabetiky, kardiaky, seniory a děti.

„Své bydlení můžeme postavit či upravit tak, aby se v horkých dnech nepřehřívalo. Natřeme fasádu a střechu světlou barvou, která odráží větší množství slunečního záření zpět do okolí. Okolí domu osázíme zelení, využijeme popínavé rostliny, nebo dokonce zelenou střechu. Důležité je také stínit zvnějšku s využitím venkovních žaluzií, okenic, pergol či markýz nebo větrat v brzkých ranních a večerních hodinách,“ dodává Martin Ander a odkazuje na sadu doporučení pro veřejnost, které jsou volně ke stažení na: www.lifetreecheck.eu. V sekci Inspirace najdete například řadu praktických realizovaných opatření, která uspěla v soutěži Adapterra Awards: od změny režimu sečení trávy, hrabání listů a odklizení sněhu přes zelenou střechu na autobusové zastávce až po nové aleje, parky, biocentra či promyšlené projekty budov.

Zdroj Nadace partnerství, upraveno (red)
Foto: Nadace Partnerství (Vojta Herout)



▲ Termosnímek ulice Nové sady v Brně, na jejíž části se nachází zelený tramvajový pás. Termokamera naměřila na zelené části trati 27 °C, na betonové části 40,2 °C. Rozdíl teplot tedy činí 13 °C. Hodnota 30 °C se navíc jeví jako zásadní, protože pokud se teplota zvýší nad tuto hranici, je ochlazování pro náš organismus náročné.
Zdroj: Nadace Partnerství



▲ Tramvajová trať může kvést a ochlazovat i bez náročné údržby, zároveň snižuje prašnost a tlumí hluk. Realizace v Ostravě – Frýdlanstské mosty.
Zdroj: FB Jan Eisenreich, foto Luděk Krušínský



▲ Přerušované obrubníky pomáhají zadržet vodu v místě (Praha-Hloubětín).
Foto: Nadace Partnerství (Vojta Herout)

▼ Nová mobilní aplikace Tree Check rozpozná na základě fotky, o jaký druh stromu se jedná, kolik vypaří vody či jaký poskytne stín.
Foto: Nadace Partnerství (Veronika Kovářová)

▼ Vnější žaluzie účinněji zadrží horko než ty vnitřní (administrativní budova MČ Praha 14).



ZŠ PÍSNICE

Voda v Písnici



Děti ze základní školy v Písnici se zapojily do projektu Voda v Písnici a zamýšlely se nad rybníky v okolí.

Do tohoto projektu se zapojily dvě třídy, 5.A a 5.B, pod vedením pana učitele Kokšala.

Odebrali jsme pět vzorků. A s pomocí dětí ze školy ZŠ Rakovského jsme zkoumali vodu před rybníkem Obecňák. Na konci tohoto dokumentu najdete všechny údaje, které jsme naměřili.

Něco málo o Písnici: Písnice se nejmenuje podle písku, ale podle pístu, který používaly ženy při praní prádla. V Písnici byly dříve dva mlýny. Jeden byl na místě, kde je nyní restaurace Kamenný dvůr.

Máme tu čtyři rybníky, všechny leží na Písnickém potoce.

Švarcův rybník (soukromý)

Rybník je oplocený. Chovají tam kapry.



Obecní rybník neboli Obecňák (veřejný)

Koupá se tam v létě a v zimě se bruslí. Dokonce se tam v minulosti konaly hokejové zápasy, byly tam mantinely a závěsná světla. V současnosti tam naše škola hází na oslavách jara Moranu.



Hoštický rybník neboli Janešák (soukromý)

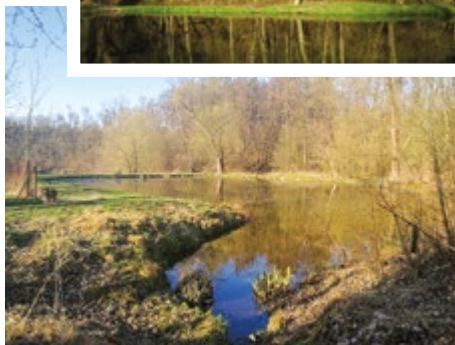
Nachází se u kopečka, kde pravděpodobně v minulosti stála Písnická tvrz. Nyní rybník vlastní pan Zedník.



Rybník Kalibárna (vlastník Hl. m. Praha, svěřená správa MČ Praha-Libuš)

Jsou tam kapři, kteří se nebojí jíst jídlo z ruky a jsou moc roztomilí. V zimě se na něm bruslí a v létě se tam lidé koupají.

Všechny čtyři rybníky napájí Písnický potok, který teče do nádrže V Dolích a pokračuje do Modřanské rokle. U všech jmenovaných rybníků se pořádaly podzimní výlovy ryb. Dokonce v roce 2013 byly v Písnici povodně. Odkaz na video: Písnice Povodně 2013.



Měření

Zde jsou hodnoty vody, které jsme naměřili:

1. Teplota: 18,3 °C
2. Vodivost: Aritmetickým průměrem ze čtyř stanovišť jsme zjistili, že vodivost je G 677,1
3. Celkově rozpuštěné pevné látky: TDS mg/l 438,11
4. pH: 7,50
5. Zákal: 99,1

Vzali jsme pět vzorků, první před Obecňákem, druhý za Švarcákem, třetí za Obecňákem a před a za Janešákem.

Závěr

Čím níže po proudu od školy, tím byla voda špinavější.

Děkujeme panu učiteli Mgr. Polákovvi ze ZŠ Rakovského za vypůjčení senzorů, kterými jsme mohli zkoumat vodu.

Julie Kubrychtová
Denisa Matějková
Upraveno (red)
Foto: archiv ZŠ Písnice

Na péči nemusíte být sami

Při zprostředkování sociální pomoci obyvatelům Libuše a Písnice spolupracuje MČ Praha-Libuše mimo jiné i s registrovaným poskytovatelem pečovatelské služby společností Kvalitní podzim života, z. ú., z Vestce u Prahy.

Tuto společnost MČ Praha-Libuše podporuje již několik let pravidelným poskytováním finanční pomoci formou grantů. Městská část tak umožňuje seniorům a zdravotně znevýhodněným spoluobčanům dosáhnout za rozumné ceny na plný rozsah terénní pečovatelské služby, dané zákonem o sociálních službách. Kvalitní podzim života, z. ú., požádal o zveřejnění bližších informací o službách, které nabízí.

*Miloš Hájek,
koordinátor sociální pomoci,
Odbor správní a školství
ÚMČ Praha-Libuše*

KVALITNÍ PODZIM ŽIVOTA

Tradiční poskytovatel pečovatelské služby KPŽ, z. ú., působí i na území městské části Praha-Libuše. Umožníme vám věnovat se běžným činnostem, které potřebujete, my převezmeme či doplníme péči o rodinné příslušníky, kteří potřebují pečovatelskou službu.

Rádi a profesionálně zajistíme pomoc se sebeobsluhou, pomoc při osobní hygieně, přípravu a podání jídla, dovoz oběda, běžný

úklid či nákup a nejrůznější pochůzky. Rádi také doprovodíme vašeho blízkého na úřad nebo na procházku, abychom šetřili váš čas. Pečovatelky KPŽ, z. ú., jsou profesionály ve svém oboru a jsou připraveny být po ruce, kdykoliv bude potřeba. Nový člověk, přicházející do domácnosti znamená pro seniora změnu, nové podněty a příležitost k rozhovoru. Prospívá to k udržování jeho paměti a komunikačních schopností. Důležité je to zejména u klientů se začínající Alzheimerovou chorobou.

Jsme nezisková organizace a cena našich služeb se řídí vyhláškou č.

505/2006 Sb. Máte jistotu férového přístupu. Na vaši spokojenost se službou se vás budeme pravidelně ptát e-mailem nebo telefonicky a budete mít možnost sdělovat své připomínky a přání. Na vysoké kvalitě péče o vašeho blízkého nám totiž opravdu záleží.

Služba pečovatelék není zaměřena pouze na fyzické uspokojení potřeb seniorů. Usilujeme o komplexní péči, to znamená, že pečovatelky naslouchají klientům, které většinou trápí různé ne-

CO VŠE MŮŽEME PRO VÁS A VAŠE BLÍZKÉ NABÍDNOUT?

- ▶ pomoc při péči o vlastní osobu
- ▶ pomoc při osobní hygieně
- ▶ příprava jednoduchého jídla, jeho podání
- ▶ dovoz obědů
- ▶ běžný úklid
- ▶ běžný nákup
- ▶ pochůzky – obstarání receptů, léků apod.
- ▶ doprovod, dohled, procházky
- ▶ vyřízení úředních záležitostí
- ▶ základní sociální poradenství
- ▶ dovoz obědů až k vám domů

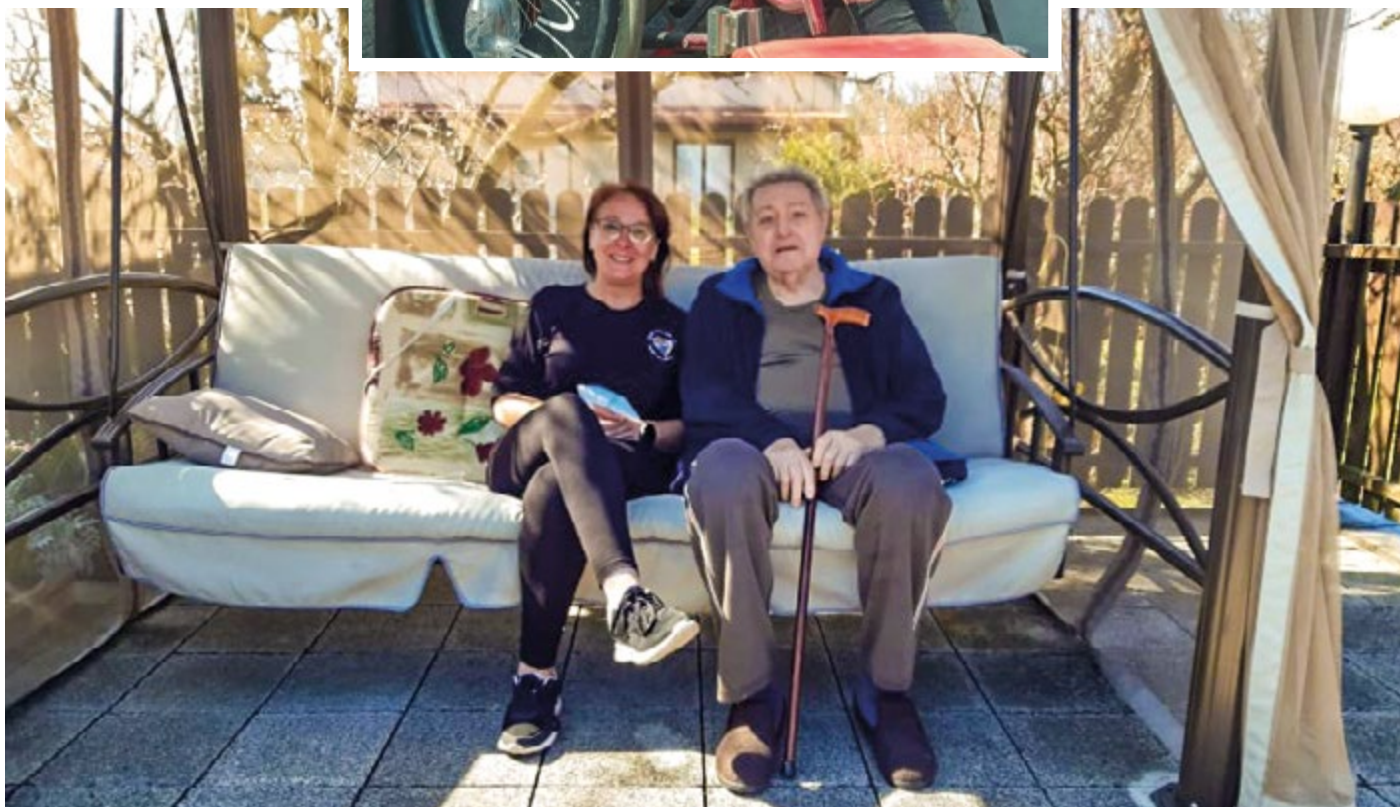
moci, bolesti, ale i pocity neužitečnosti a zbytečnosti. A tady jsou právě k dispozici naše děvčata, která se snaží o pozvednutí sebevědomí klienta. Naší prioritou je spokojený klient.

Kontakt péče: Ivana Pohlová – tel.: 778 095 716, Iveta Veselá – tel.: 774 975 308.

Kontakt obědy: Jaroslava Kubásková – tel.: 778 095 906. U obědů máte výběr ze 16 jídel. A co je důležité, úřad MČ Praha-Libuše, vám na obědy přispívá. Najdete nás na internetu: www.kvalitnipodzimzivota.cz.

Využít můžete i naši půjčovnu kompenzačních pomůcek, podporovanou Výborem dobré vůle – Nadací Olgy Havlové. Těšíme se na váš telefonát.

*Lenka Klestilová, MBA,
ředitelka KPŽ, z. ú.
Foto: archiv KPŽ, z. ú.*





Kalendářní střípky: červenec a srpen 2022

Vážení přátelé! Jako již tradičně si můžeme, vzhledem k většinu prostoru prázdninového vydání, oživit i taková výročí, v nichž vám sice rok, ale ne přesný den takové události.

Kterých se to například týká? V r. 1002 byl mocnými šlechtici sesazen a v Německu pak uvězněn náš neschopný kníže Boleslav III. „Ryšavý“. Na českém trůnu byl podle přání mocného polského vládce Boleslava Chrabrého (ovšem též Přemyslovec) nahrazen z Polska dodaným, též neschopným alkoholikem a vzdělaným příbuzným, Vladivojem. Ten záhy zemřel, zřejmě na otravu alkoholem. Předtím si ale nechal svou pozici potvrdit římsko-německým králem Jindřichem II., čímž dobrovolně zahájil tradici vměšování německých panovníků do našich záležitostí. Další událost je z r. 1032, kdy byl založen Sázkavský klášter, pracující s východní – staroslověnskou – liturgií. Jeho zakladatelem byl sv. Prokop, ten, jenž prý spoutal a ve prospěch kláštera nechával robotovat i čerty... V bouřlivém roce 1192 svrhli mocní šlechtici teprve krátce panujícího knížete Václava II. (neplést s králem Václavem II., panujícím o 100 let později) a zvolili knížetem Přemysla Otakara I. Václav II. sice uprchl, ale byl v Německu uvřazen do žaláře, ve kterém (jistě náhodou) téměř okamžitě zemřel...

A nyní se teprve dostáváme k samotnému červenci.

2. 7. 1942 bylo zplynováno 83 lidických dětí v hrůzných komorách koncentračního tábora Chelmno. Nikdy nezapomeňme!

4. 7. má svátek již zmíněný sv. Prokop a 5. 7. je státní svátek na památku křesťanských věrozvěstů Cyrila a Metoděje. 6. 7. máme opět státní svátek, tentokrát na památku upálení našeho církevního reformátora mistra Jana Husa. Slaví se i Světový den polibků!

7. 7. si můžeme připomenout katastrofální záplavy na Moravě v r. 1997. Přinesly nejen škody za 63 miliard Kč, ale zejména cca 50 obětí na životě.

8. 7. 1992 bylo zahájeno druhé kolo první vlny kupónové privatizace.

10. 7. by zvláště Libušáci měli popřát Libušákám či Amálkám, které mají svátek.

11. 7. 1362 zemřela naše královna Anna Svídnická, třetí manželka českého krále a císaře Karla IV. Anna se narodila r. 1339 a do manželství vstoupila r. 1353. Byla to prý bystrá a krásná blondýnka, štihlá a 167 cm vysoká. Za hlasitou kritiku prodeje odpustků za hříchy byli 11. 7. 1412 zatčeni a také v Praze popraveni tři mladí tovaryši – Janek, Stašek a Martin. Lidový odpor se tehdy projevoval

i častým vkládáním lejn do příslušných schránek, a přes Prahu byla dokonce uspořádána demonstrace vybačená alegorickými vozy. Došlo ale i k výtržnostem, tak na přání Václava IV. pražské úřady zasáhly tvrdě.

15. 7. slaví svátek Jindřichovci a v r. 972 zemřel náš panovník kníže Boleslav I. „Ukrutný“ (*915), panující od 28. 9. 935, kdy dal zavraždit svého bratra, knížete Václava. Bratrovrah! Ale úspěšný.

17. 7. 1992 schválili poslanci Slovenské národní rady tzv. deklaraci slovenské nezávislosti, načež V. Havel oznámil svoji abdikaci na funkci prezidenta ČSFR.

18. 7. 1552 se ve Vídni narodil náš budoucí panovník Rudolf II. Habsburský.

21. 7. 1432 poškodila povodeň část Karlova mostu.

23. 7. 1992 proběhlo v Bratislavě jednání českých a slovenských politiků, představitelů ODS a HZDS, které dohodlo budoucí rozdělení Česko-Slovenska na dva samostatné státy.

25. 7. je časem tradiční pouti v obcích kunratické farnosti, tedy i Libuše. Vždyť náš farní kostel v Kunraticích je zasvěcený sv. Jakobovi Většímu (Staršímu). Takže, hospodynky, napečte koláče a jiné dobroty! 25. 7. 1564 zemřel náš panovník, císař Ferdinand I. Habsburský (*1503), který jako manžel Anny Jagellonské prosadil r. 1526 svůj nárok na český trůn po smrti Ludvíka Jagellonského (1506–1526) v nešťastné bitvě s Turky u maďarského Moháče.

26. 7. už je tu sv. Anna – chladna z rána! Ach jo... Ano, tento den je tradičně zasvěcený rodičům Panny Marie, sv. Jáchymovi a Anně, kteří se prý (andělem zvěstovaného) narození holčičky dočkali snad po více než dvaceti letech bezdětného manželství.

28. 7. 1914 začala vyhlášením nepřátelství Rakouska-Uherska Srbsku 1. sv. válka.

Rozlučme se s měsícem červencem, který půlil nejen školní prázdniny, ale pocitově léto vůbec, a podívejme se, co nám přináší následující měsíc srpen.

V r. 1892 bylo 2. 8. usneseno, že připravovaná měnová reforma bude dokončena do 1. 1. 1900. Změnou bylo nahrazen dosavadní zlatek v oběhu korunami (1 zlatý = 2 koruny). Právě proto se dodnes tradičně používá pro desetikorunu v lidové mluvě označení „pětka“.

5. 8. si připomeňme úmrtí známého obrozeneckého překladatele a básníka Františka Ladislava Čelakovského (*7. 3. 1799) v r. 1852. Prozradím na něj, že netvořil jen pod svým jménem, ale že některá svá díla podepisoval jako Marcián Hromotluk, či dokonce jako Žofie Jandová.

8. 8. je Mezinárodní den koček a možná, v souvislostech netušených, i Mezinárodní den ženského orgasmu.

9. 8. slaví Romanové a nezapomeňme ani na korunovací císaře Františka I. na českého krále v r. 1792. Nový panovník byl na rozdíl od oblíbeného předchůdce, předčasně zemřelého Leopolda II., chladný, mrzutý, konzervativní suchar.

10. 8. 1292 podepsal král Václav II. zakládací listinu kláštera Aula Regia v nedaleké Zbraslavi. Původ jména Zbraslav se sice ztrácí v hlubinách času, ale může to být podle mytického syna Libušiny sestry kněžny Kazí a siláka Bivoje, kterého, jak známo, přijala do svých komnat ihned po předvedení siláckého kousku s divokým kancem. Na hoře Osek nad Zbraslaví měla být dokonce Kazí nakonec pohřbena. Na protějščí Závisti údajně sídlila v původním keltském oppidu, nazývaném někdy Kazíh. Nutno říci, že výzkumy sice prokázaly, že v ruinách oppida po Keltech fungovalo nějaké germánské, a potě staroslověnské presídlení, ale zda vůbec žili konkrétně Kazí, Bivoj a jejich Zbraslav není jisté. Rovněž utajovaný syn sv. Václava se měl jmenovat Zbraslav... Ale dosti legend, fakta nám říkají, že zde byl dávný dvůr, jenž r. 1115 věnoval kníže Vladislav I. Kladrubskému klášteru. Ten místo pojal jako odloučenou depanaci, osazenou dvěma, třemi mnichy. Později se místo zalíbilo králi Přemyslu Otakarovi II., a tak ho získal pro sebe výměnou s biskupem Janem III. za pozemky v Butovicích. Dal zdejší dvůr přestavět na lovecký hrádek, o němž víme, že měl i věže. V červenci r. 1291 král Václav II. trpěl výčitkami svědomí kvůli popravě svého bývalého otčima a rádce Závíše z Falkenštejna, a tak prý jako pokání učinil slib sedleckému opatu Heidenreichovi, že zřídí klášter a dá církvi i možnost si vybrat kde. Pak zřejmě neuváženou slibu litoval a do splnění se mu moc nechtělo, ale po třech důrazných upomínkách církevních představitelů rezignoval. Bylo načase, neboť již 20. 4. toho roku se do církvi vybral kde. Pak zřejmě neuváženou slibu litoval a do splnění se mu moc nechtělo, ale po třech důrazných upomínkách církevních představitelů rezignoval. Bylo načase, neboť již 20. 4. toho roku se do církvi vybral kde. Pak zřejmě neuváženou slibu litoval a do splnění se mu moc nechtělo, ale po třech důrazných upomínkách církevních představitelů rezignoval. Bylo načase, neboť již 20. 4. toho roku se do církvi vybral kde.

13. 8. 1882 v Praze začala fungovat první telefonní ústředna, propojující tehdy prvních jedenáct účastníků. Jejich počet ale rychle rostl a pikantní dobou podrobností může být tehdejší předepsané ohlašování, jímž bylo zvolání „Ha-hej!“, populární „haló“ přišlo až časem.

13. 8. 1902 bdělí písničtí hasiči uskutečnili výjezd k velkému požáru v Dolních Břežanech. Od pražského arcibiskupa, držitele panství, dostali pochvalu a odměnu 20 K, dalších 20 K odměny jim ještě poslala příslušná pojišťovna. To před dvaceti lety řádil v Praze jiný živel, právě 13. 8. zde docházelo ke kulminaci velké povodně r. 2002.

15. 8. popřejme k svátku Hanám

18. 8. 1992 nastal konec druhého kola první vlny kuponové privatizace, která se týkala rozprodané, dříve státního majetku v hodnotě cca 200 mld. tehdejších Kčs.

19. 8. je Mezinárodní den orangutanů a pirátů.

21. 8. 1958 se narodil libušský sportovec a známý fotbalový trenér Petr Rada. Všechno nejlepší!

26. 8. 1992 v brněnské vile Tugendhat podepsali národní premiéři Václav Klaus a Vladimír Mečiar Dohodu o rozdělení Česko-Slovenska na dva samostatné státy tak, jak bylo předtím představiteli ODS a HZDS domluveno s účinností od 1. 1. 1993.

29. 8. si můžeme oživit, jak hrůzný je fašismus! 29. 8. 1942 totiž vyhrál fašistickou soutěž dozorců některých koncentračních táborů v podřezávání hrdel vězňů dozorce Petar Brzica z KT Jasenovac, příslušník org. Ustaša. Během soutěžního dne dosáhl s upraveným nožem nejlepšího výsledku 1360 podřezaných vězňů nejrůznějšího věku i pohlaví. Petar Brzica (*1917 – †2010) po 2. sv. válce emigroval do USA a vzhledem k tomu, že měl (odkud asi?) prostředky na špičkové psychie a právníky, nebyl nikdy vydán ani tam soudně stíhán...

Ale nyní se nalaďme pozitivně a přenesme to i na mladou generaci, vždyť vzápětí začne školní rok! Vážení přátelé, všem zmíněným i nezmíněným přejeme jako obvykle: Všechno nejlepší! Ať se nám všem daří!

Jaroslav Melichar

Nový strom pro malé občánky

Odpoledne 19. května byl zasazen strom u příležitosti vítání občánků v naší městské části.

Malí zahradníci ze začátku mohli v parku U Jezírka sledovat i práci bagříku, který pomáhal připravit jámu. Pak se již pustili do práce sami, ruce k dílu přidali i někteří tatínkové.

Renata Sobíšková,
odbor správní a školství
ÚMČ Praha-Libuš
Foto: Renata Sobíšková



ČTENÁŘSKÝ KLUB ZŠ PÍSNICE

Psí poslání

Prázdniny jsou obdobím, kdy rádi sáhnete po pěkné knížce.

V r. 2021 vyšel u nás další krásný příběh ze série Psiho poslání – Příběh Molly. Vypráví dojemný příběh odhodlané fenky Molly, která se snaží být s dívkou CJ a chránit ji před zlými lidmi i před matkou, která je prototypem zlé macechy, citově chladná, dceru zanedbává a psy nesnáší. Vše je podáno srozumitelně a s lehkostí. Kniha je vhodná pro mladší čtenáře, ale zaujme i ostatní, včetně dospělých.

Tuto knihu nám ve čtenářské dílně představila Eliška Zachová z 5.A: „Knihu jsem našla na Vánoce pod stromečkem. Zaujala mě již svou obálkou, ze které na mě kou-

kala roztomilá psí slečna. Fenka se jmenuje Molly, a tu si tajně pořídila dívka CJ, protože matka nechtěla o psovi ani slyšet. Molly se musí skrývat u CJ v pokoji, aby se k ní v noci mohla tulit a hlavně – aby ji mohla chránit před zlými lidmi. Když to matka zjistí, chce Molly dát do útulku. CJ se podaří najít někoho, kdo se o Molly postará. Chodí za ní každý den, venčí ji, dá jí jídlo a hraje si s ní. Ať se matka sebevíce snaží, aby CJ a Molly rozdělila, Molly nic nezabrání být s dívkou, kterou miluje.

Kniha se mi moc líbila. Molly s CJ prožívají nejedno dobrodružství. Ukazuje lásku mezi člověkem a zvířetem. Mám také pejska a chápal jsem CJ. Doporučila bych knihu

všem, kdo má rád pejsky a příběhy z obyčejného života.

A co bych vzkázala Molly a CJ? Byly jste úžasné, dokázaly jste přetpět všechny nepříjemnosti, které vám způsobila matka CJ. Buďte pořád spolu a ochraňujte se.“

Autor knihy William Bruce Cameron je americký humorista – sloupkař, spisovatel a milovník psů. Žije v Kalifornii. Velkého čtenářského zájmu dosáhl právě s románem Psí poslání, který se držel 52 týdnů v žebříčku bestsellerů New York Times. Postupně pak vyšel ve více než 15 zemích po celém světě a produkční společnost Dreamworks zakoupila práva na jeho zfilmování.

Lenka Veisová



KNIŽNÍ ČERVENEC A SRPEN

Prázdniny ve westernovém stylu

 Městská knihovna v Praze

Je to několik desítek let zpátky, co jsme o letních prázdninách chodili do kina na tehdy populární mayovky. Některé televizní stanice z nich těží dosud.

„Tak tady jsou, legendární postavy našeho mládí: Old Shatterhand a Vinnetou. Bílý muž, jenž přešel velikou louží, aby na Divokém západě našel svou novou vlast a vykonal hrdinské činy, které mu vynesly nesmrtelnou slávu, a s ním poslední náčelník Apačů, na kterého už doléhá stín tragiky jeho národa, ale který bez váhání nasazuje život, má-li se dopomoci právu k vítězství. Tož vydejme se na pouť nekonečnými dálkami amerických préríí, hlubokými údolímí i po vrcholcích vysokých pohoří a prožijme s nimi velká dobrodružství a nemilosrdné boje za čest a slávu.“ Tak připomíná film Poklad na Stříbrném jezeře stejnojmenná kniha, již ze scénářů a s pousty barevného fotografického materiálu sestavil Michael Petzel. Film natočil režisér Harald Reinl podle předlohy Karla Maye v roce 1962 v Chorvatsku, i když mnohým fanouškům se zdá Divoký západ natolik autentický, že věřili, že se natáčelo v Americe. Herci byli rovněž několika národností: Lex Barker (Old Shatterhand) Američan, Pierre Brice (Vinnetou) Francouz, Herbert Lom (bandita Cornel) Brit českého původu, Götz George (Fred Engel) Němec stejně jako Karin Dor (Ellen), Marianne Hoppe (paní Buttlerová) či Ralf Wolter (Sam Hawkins). Film diváky tak okouzli, že se cestou indiánek a westernů dali mnozí další režiséři, o zvýšení obliby děl Karla Maye nemluví.

Českého průvodce světovými filmovými westerny se rozhodl napsat Karel Jordán (jinak hudební redaktor, dramaturg a spisovatel Karel Deniš), jenž mayovkám s ilustracemi Zdeňka Buriana podlehl už jako dítě. Nazval ho Tenkrát na Západě, a pokud jste příznivci světa šerifů a psanců, rudých gentlemanů, kovbojů, indiánských pokladů, ale také humorného nadhledu, neváhejte po něm sáhnout. Rozprostře před vámi rozsáhlý obzor známých i mé-

ně známých snímků, které hodnotí – zejména sarkasticky – a připojuje mnoho faktů i zajímavostí o tvůrčích kinematografie: „Poklad na Stříbrném jezeře... Prošlo i Fredovo statečné zastavení prakticky stojícího ‚splášeného‘ spřežení či množící se předtím zdecimovaní zlosynové. Pozoruhodně vysoký byl počet trampských dek na bleskově vyrobených útočných válčích nebo nečekaná podoba tomahawků, odkazujících spíše k éře lovců mamutů.“ Vinnetou a míšenka Apanači: „... Hlavní záporný hrdina působí nahlupele, co také chcete od postavy jménem Kudrnatý Bill. Tradiční podbestie Mihail Baloh pádí se dvěma půlmetrákovými pytli zlata přes rameno po kolejších jako srnka, aniž by pochopil, že v přejetí lokomotivou by mu zabránilo uskočení do strany.“ Dalším Jordánovým titulem je publikace věnující se životu Karla Maye Můj bratr Vinnetou. Shromáždil v ní filmové plakáty, fotografie herců, bibliografii Mayových knih v češtině i mapku Chorvatska s vyznačenými filmovými místy.

Dobrodružství čeká nejen v knihách K. Maye, ale i Jamese Coopera (Lovec jelenů, Poslední Mohykán), byla mu věnována celá série nakladatelství Toužimský a Moravec s názvem S puškou a lassem (J. Altscheler: Stopaři přední stráže, T. Gredsted: Syn přerie, Zpívající šíp, H. Hawthorne: Tajemství navajského kaňonu). Skalní příznivci westernů si vzpomenu na knihy Zane Greya (1872–1939), vydávané již za první republiky. V devadesátých letech sice tyto kovbojky prožily vydavatelský boom, ale protože jazykově se příliš neupravovaly, postupně zapadly. (Mnohem lépe se vyvíjelo s vydáním nakladatelství Olympia o dvě desetiletí dříve, kdy z jeho redakce vzešly knihy Jezdci z pastvin, Navzdory dálkám nebo Schody z písku.)

Pokud byste chtěli něco ze současné produkce tohoto žánru, možná vás překvapí, že sem zasáhl ve značné míře komiks. Ale jsou tu i osvědčení autoři: Louis L'Amour s tituly Varovný výstřel, Zákon přer-



Stromová stezka
Vydejte se do vlídného světa stromů!

Stromová stezka je zábavné putování za poznáním pro malé i velké.
Čeká na vás 15 různých dlouhých stezek plných dobrodružství.
Začínáme 1. 7. 2022

Městská knihovna v Praze mlp.cz/stromovastezka

rie, V zajetí zlaté řeky, Gert F. Unger s knihami Šerifem proti své vůli, Nezkratný Buck a Divoké časy, Thomas Savage a jeho Síla psa a Zprávy ze světa od Paulette Jiles.

Městská knihovna Praha bude mít otevřeno i o prázdninách, pobočka Krč v úterky 9–16 h, čtvrky 12–19 h, 25. 7. – 7. 8. 2022 je zavřeno v celé síti MKP. Chystají se i jiné akce – nové pohledy na zelené bohatství v okolí knihoven nabídne třeba putovní „poznávačka“ s názvem Stromová stezka, kterou si můžete vyzkoušet v Krči a na dalších místech Prahy.

Iva Karásková, Městská knihovna Praha, pobočka Krč

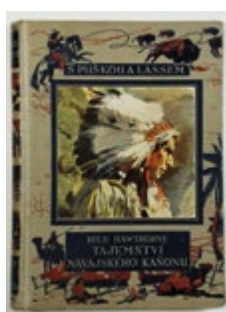
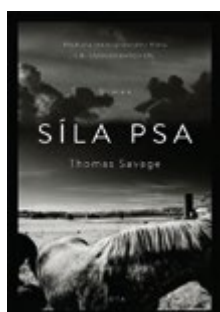
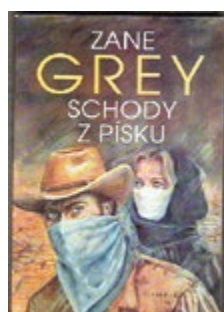
MĚSTSKÁ KNIHOVNA V PRAZE, POBOČKA MODŘANY
Vazovova 3229/1

Letní otevírací doba v pobočce Modřany:

úterý 9.00–19.00
čtvrtek 12.00–19.00

V době od 25. 7. do 7. 8. je knihovna uzavřena.

Mělnické literární sdružení Pegas vás zve na výstavu básnických textů doprovázených ilustracemi Lenky Hejdové 11. 7. – 30. 8. 2022.



Debata

PROSTOR PRO STRANY KANDIDUJÍCÍ V KOMUNÁLNÍCH VOLBÁCH

Redakce časopisu U nás oznamuje, že každá politická strana či politický subjekt kandidující v komunálních volbách 2022 v MČ Praha-Libuš bude mít celkově v číslech 7+8 a 9 zdarma k dispozici plochu jedné tiskové strany k vlastnímu představení, zejména svého volebního programu. Toto představení podléhá obvyklému redakčnímu zpracování a grafické úpravě. Všechny další pozvánky či texty přímo propagující jednotlivé kandidující strany či subjekty nad rámec uvedeného rozsahu budou přijímány jako placená inzerce. V uvedených číslech nebude vycházet rubrika Debata, pouze v čísle 7+8 bude otevřena pro eventuální reakci na předchozí příspěvky.

(red)

REAKCE NA ČLÁNEK Z MINULÉHO ČÍSLA CO SE STANE V ÚZEMNÍM PLÁNU S POLEM SMĚREM KE KUNRATICÍM?

Praha pokročila v přípravách Metropolitního plánu, který nahradí stávající územní plán z roku 1999. Byly zapracovány desítky tisíc podaných připomínek od městských

částí, fyzických i právnických subjektů. Městská část v roce 2018 vnesla k návrhu Metropolitního plánu 34 připomínek. U mnoha připomínek nám zpracovatel plánu zcela vyhověl, u některých částečně, některé připomínky ztratily v čase svou aktuálnost. V době psaní těchto řádků je nepochybné, že zastupitelstvo naší městské části projedná na konci června několik zásadních připomínek k upravenému návrhu Metropolitního plánu.

Ta první a největší připomínka se týká území mezi Libuší a Kunraticemi. Jak správně poukázaly kolegyně zastupitelky v Debatě v minulém čísle, zpracovatel do návrhu Metropolitního plánu nezpracoval požadavek městské části na umístění parku v rozsahu, jaký požadovala městská část v roce 2018. Zastupitelstvo městské části v červnu 2021 všemi hlasy jednomyslně schválilo, že podporuje, aby na okraj tohoto pole byla situována škola, a dohodlo se i na jejím umístění – v prostoru dnešní Nábýtkové banky Praha. Tento relativně nový požadavek zastupitelstva městské části rovněž není v návrhu Metropolitního plánu zapracován a přitom víme, že má podporu i vedení hlavního města Prahy. Zkrátka celé toto území mezi Libuší a Kunraticemi v návrhu Metropolitního plánu nezachycuje veškerý vývoj, který se stal v posledních měsících, a návrh

Metropolitního plánu proto musí doznat dalších změn.

Několik měsíců jsme hledali vhodnou lokalitu pro budoucí školu, osobně jsem preferoval její bližší umístění k rodinné zástavbě. Pokud stavební pozemky zastavíte školou, těžko tam může vzniknout zástavba bytová. Opozice požadovala umístění školy jižněji, na pozemky magistrátu. Je možná trochu krátkozraké se domnívat, že zastupitelstvo malé městské části může diktovat velké Praze, co se má na jejich pozemcích odehrávat, nicméně nakonec byla jednomyslně odsouhlasena nová lokalita pro školu – na magistrátních pozemcích. Osobně už považuji za malicherné se dále dohadovat, zda škola má být umístěna o tři sta metrů severněji, či jižněji. Ta škola nebude stát dříve než za dvacet let a pravděpodobně už nikdo ze současných zastupitelů o její podobě nebude ani rozhodovat, natož ji stavět. Co je však nutné, do územního plánu její budoucí umístění zafixovat. Územní plán bude mít platnost mnoho let. U školy pak logicky městská část podporuje vznik parku a sportovního volnočasového areálu, který bude dopoledne sloužit dětem, odpoledne i širší veřejnosti.

Stavební pozemky městské části tak plně mohou zůstat nestavební. Ostatně za mých dvanáct let ve

Příspěvky v rubrice Debata vyjadřují výhradně názor autora, který se nemusí shodovat s názorem vydavatele či redakce.

Rozsah příspěvku v rubrice je max. 3 500 znaků bez mezer. Je možno připojit fotografie či jiné grafické podklady – rozhodnutí o jejich otištění a rozměru je v kompetenci redakční rady a grafika.

funkci nevzniklo jediné usnesení, které by na těchto stavebních pozemcích městské části požadovalo jakoukoli výstavbu. Kdybychom měli zájem, dávno bychom je zastavili. Naopak jsme opakovaně nesohlasili s tím, aby se stavělo i na magistrátních pozemcích. Důvod byl vždy jednoduchý – až se finálně naplánuje metro D, bude teprve jasné, jak s těmito pozemky naložit. A dnes už víme, o kolik vzroste počet obyvatel městské části a že pro ně bude nutná nová škola. Jsem rád, že v tomto už máme po měsících debat jasno.

Jiří Koubek,
starosta MČ Praha-Libuš

Redakční poznámka: Redakce časopisu U nás obvyklým postupem zaslala před vydáním na vědomí výše uvedené reakci autorkám příspěvku z minulého čísla Pavle Tůmové a Evě Radové. Ty poté redakční radu upozornily na konkrétní tvrzení a formulace, které v reakci Jiřího Koubka považují za nepravdivé nebo zavádějící. Jiří Koubek některé výhrady přijal a text upravil, další označil za věc názorové polemiky.

Kalendář místních akcí – červenec a srpen 2022

Středa 6. 7. od 21:00 Letní kino v Písnici – Po čem muži touží,

KC Jasoň, www.jasoncentrum.cz

Čtvrtek 7. 7. od 21:00 Letní kino v Písnici – Benedetta,

KC Jasoň, www.jasoncentrum.cz

Úterý 12. 7. od 10:30 Divadelní pohádkové léto – Zlatovláska,

KC Jasoň, www.jasoncentrum.cz

Středa 13. 7. od 21:00 Letní kino v Písnici – Mimořádná událost,

KC Jasoň, www.jasoncentrum.cz

Čtvrtek 14. 7. od 21:00 Letní kino v Písnici – Rock'n Roll,

KC Jasoň, www.jasoncentrum.cz

Úterý 19. 7. od 10:30 Divadelní pohádkové léto – Král sedmilhář,

KC Jasoň, www.jasoncentrum.cz

Středa 20. 7. od 21:00 Letní kino v Písnici – Známí neznámí,

KC Jasoň, www.jasoncentrum.cz

Úterý 26. 7. od 10:30 Divadelní pohádkové léto – Kašpárkova dobrodružství,

KC Jasoň, www.jasoncentrum.cz

Středa 27. 7. od 21:00 Letní kino v Písnici – Srdce na dlani,

KC Jasoň, www.jasoncentrum.cz

Čtvrtek 28. 7. od 21:00 Letní kino v Písnici – Šíleně šťastná,

KC Jasoň, www.jasoncentrum.cz

Úterý 2. 8. od 10:30 Divadelní pohádkové léto – Šapitó,

KC Jasoň, www.jasoncentrum.cz

Středa 3. 8. od 21:00 Letní kino v Písnici – Deníček moderního fotra,

KC Jasoň, www.jasoncentrum.cz

Čtvrtek 4. 8. od 21:00 Letní kino v Písnici – Monsieur Chocolat,

KC Jasoň, www.jasoncentrum.cz

Pondělí 8. 8. od 21:00 Kinobus – Pánský klub,

Lukostřelecké hřiště Skalská, www.dpp.cz/kinobus

Úterý 9. 8. od 10:30 Divadelní pohádkové léto – Trable vodníka Troníka,

KC Jasoň, www.jasoncentrum.cz

Úterý 9. 8. od 21:00 Kinobus – Prezidentka,

Lukostřelecké hřiště Skalská, www.dpp.cz/kinobus

Středa 10. 8. od 21:00 Kinobus – Sebevražedný oddíl (2021),

Lukostřelecké hřiště Skalská, www.dpp.cz/kinobus

Středa 10. 8. od 21:00 Letní kino v Písnici – Jediné Tereza,

KC Jasoň, www.jasoncentrum.cz

Čtvrtek 11. 8. od 21:00 Kinobus – Kurz manželské touhy,

Lukostřelecké hřiště Skalská, www.dpp.cz/kinobus

Čtvrtek 11. 8. od 21:00 Letní kino v Písnici – Líza, liščí víla,

KC Jasoň, www.jasoncentrum.cz

Středa 17. 8. od 21:00 Letní kino v Písnici – Kurz manželské touhy,

KC Jasoň, www.jasoncentrum.cz

Čtvrtek 18. 8. od 21:00 Letní kino v Písnici – Muž jménem Ove,

KC Jasoň, www.jasoncentrum.cz

Úterý 23. 8. od 10:30 Divadelní pohádkové léto – Nezbedná pohádka o koblížkovi,

KC Jasoň, www.jasoncentrum.cz

Středa 24. 8. od 21:00 Letní kino v Písnici – Minuta věčnosti,

KC Jasoň, www.jasoncentrum.cz

Čtvrtek 25. 8. od 21:00 Letní kino v Písnici – 25 km/h,

KC Jasoň, www.jasoncentrum.cz

Neděle 28. 8. od 9:00 Písnický železný hasič junior,

Fotbalové hřiště Písnice, www.pscligatfa.cz

Neděle 28. 8. od 15 do 18 Odpoledne s písnickými hasiči,

Hasičská zbrojnice Hořtická, www.sdhpisnice.cz

Úterý 23. 8. od 10:30 Divadelní pohádkové léto – Pinocchio,

KC Jasoň, www.jasoncentrum.cz

Středa 31. 8. od 21:00 Letní kino v Písnici – Ubal a zmiz,

KC Jasoň, www.jasoncentrum.cz

Dejte vědět, co chystáte! Kulturní, sportovní, vzdělávací, komunitní, dobročinné... prostě akce v Libuší a Písnici určené pro veřejnost. Prosím, ve zprávě uveďte: název akce, datum (a hodinu), místo konání, stručnou charakteristiku, pořadatele, případně kontakt – vše v rozsahu max. 300 znaků (bez mezer) pošlete na redakční e-mail: hana.kolarova@post.cz cca do 10. dne (nebo po individuální dohodě) v měsíci předcházejícím měsíci konání.



KC Jasoň vás zve na letní kino v Písnici

Program kina na červenec



st | 6. 7. od 21.00 hod

Po čem muži touží 2

Rudolf Havlík
Komédie, 2022, 95 min



st | 20. 7. od 21.00 hod

Známi neznámí

Zuzana Marianková
Komédie, 2021, 103 min



čt | 7. 7. od 21.00 hod

Benedetta

Paul Verhoeven
Drama / Historický /
Romantický, 2021, 131 min



st | 27. 7. od 21.00 hod

Srdce na dlani

Martin Horský
Komédie, 2022, 95 min



st | 13. 7. od 21.00 hod

Mimořádná událost

Jiří Havelka
Komédie, 2022, 103 min



čt | 28. 7. od 21.00 hod

Šíleně šťastná

Paolo Virzi
Komédie / Drama /
Road movie, 2016, 116 min



čt | 14. 7. od 21.00 hod

Rock'n Roll

Guillaume Canet
Komédie, 2017, 123 min



Při nepříznivém počasí bude promítání
přesunuto do vnitřních prostor.

Cena každé vstupenky: 120 Kč

Vstupné na místě před promítáním. Platba v hotovosti i kartou.

Program kina na srpen



st | 3. 8. od 21.00 hod

Deníček moderního fotra

Jan Haluza
Komédie, 2021, 101 min



čt | 18. 8. od 21.00 hod

Muž jménem Ove

Hannes Holm
Drama / Komédie
2015, 116 min



čt | 4. 8. od 21.00 hod

Monsieur Chocolat

Roschdy Zem
Drama / Životopisný
2016, 110 min



st | 24. 8. od 21.00 hod

Minuta věčnosti

Rudolf Havlík
Drama, 78 min



st | 10. 8. od 21.00 hod

Jedině Tereza

Jaroslav Fuit
Komédie / Romantický
2021, 102 min



čt | 25. 8. od 21.00 hod

25 km/h

Markus Goller
Komédie / Road movie
2018, 116 min



čt | 11. 8. od 21.00 hod

Líza, liščí víla

Károly Ujj Mészáros
Komédie / Romantický /
Fantasy, 2015, 98 min



st | 31. 8. od 21.00 hod

Ubal a zmiz

Adam Hobzík
Komédie, 2021, 99 min



st | 17. 8. od 21.00 hod

Kurz manželské touhy

Radek Bajgar
Komédie / Drama, 2021, 90 min



Občerstvení na místě pro vás zajišťuje
Café Jasoň po celou dobu kina.



www.jasoncentrum.cz / Putimská 716/4, Praha 4



STAVES

STAVEBNÍ STROJE
PRODEJ • SERVIS • PRONÁJEM

HLEDÁME MOBILNÍ A DÍLENSKÉ MECHANIKY STAVEBNÍCH STROJŮ

NÁPLŇ PRÁCE:

- servis strojů a příslušenství v autorizovaném servisu
- opravy a diagnostika závad
- předprodejní příprava nových strojů

NABÍZÍME:

- náborový příspěvek 25.000,-
- mzda 35.000-42.000 Kč/měsíc dílenský mechanik
- mzda 39.000-46.000 Kč/měsíc mobilní mechanik
- 13. plat a týden dovolené navíc
- příspěvek na stravování
- smlouvu na dobu neurčitou
- možnost kariéerního růstu

STAVES s.r.o.
SERVISNÍ CENTRUM PRAHA
Františka Diviše 710/65
104 00 Praha 22-Uhřetěves
tel.: +725 408 987

Své životopisy posílejte na
www.staves.cz/o-nas/kariera,
kde naleznete i další pozice



KC Jasoň vás zve na divadelní pohádkové léto

Prázdninový program divadla na každé úterý

| KDY | ČAS | POHÁDKA | CENA |
|--------|---------|--|--------------|
| 12. 7. | 10.30 h | Zlatovláska <i>divadlo Liberta</i> | 120,- / 80,- |
| 19. 7. | 10.30 h | Král sedmilhář <i>Nezávislé divadlo</i> | 120,- / 80,- |
| 26. 7. | 10.30 h | Kašpárkova dobrodružství <i>divadlo Kasperle</i> | 120,- / 80,- |
| 2. 8. | 10.30 h | Šapitó <i>Nezávislé divadlo</i> | 120,- / 80,- |
| 9. 8. | 10.30 h | Trable vodníka Troníka <i>Dobře nalažené divadlo</i> | 120,- / 80,- |
| 23. 8. | 10.30 h | Nezbedná pohádka o koblížkově <i>Nezávislé divadlo</i> | 120,- / 80,- |
| 30. 8. | 10.30 h | Pinocchio <i>Nezávislé divadlo</i> | 120,- / 80,- |

Hrát budeme venku nebo v sále, dle počasí.



Kavárna otevřena, občerstvení je možné
zakoupit i s sebou na představení.

Vstupné na místě. Platba v hotovosti i kartou.

www.jasoncentrum.cz / Putimská 716/4, Praha 4



VODA-TOPENÍ-KANALIZACE

STROJNÍ ČIŠTĚNÍ

Malé opravy
i velké Rekonstrukce



Tel.: +420 777 117 371

ODVOZ STARÉHO NÁBYTKU NA SKLÁDKU

Vyklízení bytů, sklepů,
pozůstalostí atd.

Naložíme a odvezeme
cokoliv.

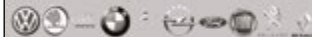
Rozumná cena.

Tel.: 773 484 056

EKOLOGICKÁ LIKVIDACE
AUTOVRAKU

ZDARMA
602 229 415

Prodej náhradních dílů



Autopark s.r.o. Dolní Břežany, Ke Zvoři 285
www.autoparkero.cz



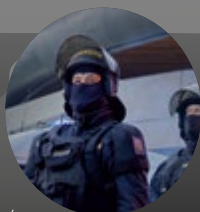
Krajské ředitelství policie hl. m. Prahy

Podmínky pro přijetí
do služebního poměru:

- občan České republiky
- starší 18 let
- bezúhonný
- splňuje stupeň vzdělání na služební místo
- fyzicky, osobnostně a zdravotně způsobilý
- způsobilý k právním úkonům
- není členem politické strany nebo politického hnutí

Co aktuálně nabízíme při přijetí do služebního poměru?

- jistotu zaměstnání a garanci pravidelného a trvalého služebního příjmu
- možnost získat náborový příspěvek ve výši 150 000 Kč, po zkušební době 6 měsíců
- základní služební příjem ve výši 26 420 Kč po dobu trvání základní odborné přípravy,
- po uplynutí prvního roku služební příjem ve výši 34 360 Kč, se zařazením do směnného režimu služby,
- možnost stabilizačního příspěvku až 5 000 Kč,
- uvedené služební příjmy však nezahrnují další možné příplatky
- další růst služebního příjmu se odvíjí od zařazení policisty ke konkrétnímu útvaru policie,



- od konkrétního služebního místa, od jeho hodnocení a na jeho profesionálních kvalitách (znalosti, schopnosti, dovednosti)
- náhrady cestovních výdajů
- bezplatné ubytování pro mimoprážské, aktuálně po dobu 20 let
- bezplatnou služební výstroj a výbroj
- bezplatné jazykové vzdělání
- možnost dalšího vzdělávání
- využívání dětských letních i zimních rekreačních pro děti policistů
- 6 týdnů dovolené
- ozdravné pobyty (po uplynutí nejméně 15 let služebního poměru nebo na základě doporučení lékaře poskytovatele zdravotních služeb)

Benefity:

- příspěvek na stravování
- příspěvek na kulturu, tělovýchovu a sport (i pro rodinné příslušníky)
- příspěvek na penzijní připojištění se státním příspěvkem
- možnost finančních bezúročných půjček na bytové účely až 100 000 Kč
- možnost jednorázové sociální výpomoci a sociální bezúročné půjčky
- odchodné (po uplynutí nejméně 6 let služebního poměru)
- výsluhový příspěvek (po uplynutí nejméně 15 let služebního poměru)
- uplatnění pro každého v rámci jedné organizace

„Dělám práci, která má smysl.“ **RADEK**



Máte odvahu a smysl pro
spravedlnost?
Chcete patřit do našeho týmu
a získat nové zkušenosti?
Chcete být těmi, kteří uplatňují
právo a chrání společnost?
Nechybí vám vytrvalost a
sportovní duch?
Jste komunikativní?

Nově přijatí policisté jsou
zařazováni převážně pro výkon
služby u základních útvarů
pořádkové, dopravní,
popřípadě cizinecké policie.
V případě, že Vás naše nabídka
uplatnění zaujala, neváhejte
nás kontaktovat.



Náborová pracoviště
Krajské ředitelství policie
hl. m. Prahy

Kongresová 1666, Praha 4
telefon: 703 823 840

Sokolovská 623/251, Praha 9
telefon: 731 195 482 (483)

e-mail: krpa.nabor@pccr.cz
www.policie.cz/nabor



Jmenuji se **RADEK** a jsem hrdý, že se mohu
podílet na zajištění bezpečnosti v Praze.



Pomáhat a chránit

Náborový příspěvek ve výši 150 000 korun.





Adresář místních služeb

Podnikatelé a živnostníci působící v Libuši a Písnici mohou v adresáři ZDARMA informovat o své nabídce občanům.

Inzeráty prosíme v rozsahu max. 160 písmen (znaků bez mezer). Za správnost a aktuálnost údajů ručí sami inzerující. Prosíme dosavadní inzerenty, aby v případě jakékoli změny údajů informovali redakci, a občany, pokud zjistí, že některá uvedená firma nefunguje, aby rovněž dali redakci zprávu. Příjem inzerce na e-mailu: hana.kolarova@post.cz.

| Název firmy, poskytované služby | Adresa, otevírací doba | Kontakty |
|---|--|---|
| Autoopravna Kulička – opravy aut, příprava a realizace STK, výkup aut, autopůjčovna (osobní, dodávky), likvidace vraků | Libuš Libušská 163 Po–Pá 8–19 / So a půjčovna dle dohody | 603 202 560 kulicka-martin@seznam.cz |
| Servis cars Ing. Miroslav Matějka – opravy a servis os. aut | Libuš Na Domovině 686/6 | 737 256 837 |
| Best Gold Cars, s. r. o. – autopůjčovna, prodej vozů, autoservis, pneuservis, odtahová služba, ruční mytí | Písnice Libušská 400/115 Po–Pá 8:00–17:00 | 732 999 991 tomas@bestgoldcars.cz |
| Autodoprava Karel Sedláček – jízdy po Praze (polikliniky, nemocnice, letiště atd.) | Libuš Betáňská 312/10 | 773 775 359 |
| Půjčovna pojízdného lešení – profi věže do výšky 8,5 m, doprava až k vám, montáž-demontáž, nejlepší ceny | Libuš, Písnice Po domluvě | 722 208 428 www.promokara.cz / www.promokara.cz/leseni |
| DKNV stavební, s. r. o. – půjčovna zahradní, stavební, bourací techniky, lešení, autodoplňků, velkých stavebních strojů a mnohé jiné | Libuš Libušská 248 Po–Pá 7:00–19:00 / So 7:00–13:00 | 800 600 700 pujcovna@dknv.cz / www.dknv.cz |
| Realitní kancelář Kontakt-servis – specialista na Prahu 4 | Libuš Sídlo: U Libušské sokolovny 222/3 Kancelář: Klokotská 833/1a Dle dohody | JUDr. Jana Šimáčková 603 483 771, 603 438 329 simacek-reality@iol.cz / www.simacek-reality.cz |
| Archer reality – realitní makléř, specialista pro Prahu a střední Čechy | Písnice Mezi Domy 370/8 | Ing. Josef Vodrážka 733 575 993 JosefVodrazka@seznam.cz / www.archer-reality.cz |
| Václav Kastner – profesionální majetkové poradenství | Písnice Zátoňská 18/7 | 607 931 819 |
| Geo-5, s. r. o., a Evropa realitní kancelář Praha 4 – geodézie, reality, inženýring | Libuš Božejovická 997/19 | Ing. Martin Žemlička 261 225 442, 775 919 163 zemlicka@geo5.cz / www.geo5.cz |
| Ladislav Nekola – zednictví veškeré zednické a obkladačské práce, koupelny, plovoucí podlahy a další | Libuš Šátalská 211/17 | 606 141 844 |
| HPV gastop, s. r. o. – topenářské, instalatérské a plynářské práce včetně revize plynovodů | Libuš U Libušské sokolovny 373/11 | 602 305 061 hpv_panyrek@post.cz / www.hpv-gastop.cz |
| RevizeKotelen.cz – revize plynu, autorizovaný servis značek Junkers, Viessmann, Baxi, Buderus, Brötje | Libuš | Karel Zoula 602 956 826 info@revizekotelen.cz / www.revizekotelen.cz |
| Fotostudio Libuš – focení těhotných, novorozenců, dětí, rodin a portrétů v ateliéru a exteriéru. Focení svateb a jiných společenských akcí. | Libuš Mašovická 154/2 Provozní doba po domluvě | www.kristinathaler.com |
| Kreslení – malování, pořádám kurzy volného, rekreačního nebo profesionálního kreslení a malování | Písnice Po–Ne, po domluvě | Mgr. Cvetkova 733 116 415 |
| Sportovní škola J. Král – kurzy plavání pro děti a mládež 6–18 let, všestranná pětiletá sportovní příprava 8–12 let | Písnice (škola využívá sportovní areál Akademie řemesel Zelený pruh) | Mgr. Jiří Král, vedoucí trenér 737 003 989 keepm@seznam.cz / www.keepmoving.cz |
| martinacviceni.cz – osobní fitness tréninky pro všechny věkové kategorie, cvičení po porodu, online lekce cvičení na míru, masáže | Libuš Drúbežářská 11 | martinacviceni@gmail.com |

| Název firmy, poskytované služby | Adresa, otevírací doba | Kontakty |
|---|--|--|
| Ivana Kopáčková – kosmetika, manikúra. Německá kosmetika Alcina, lymfodrenážní přístroj, rašelinové a parafínové zábaly, CND shellac, plexigel, P- Shine. | Sídlíště Písnice Libušská 400 Přijímáme platební karty | 737 252 558 www.kosmetikaivana.cz |
| Kosmetika Michaela Nováková – švýcarská kosmetika Dr. Baumann, kosmetické poradenství, barvení obočí a řas | Libuš K lesu 42 | 728 173 336 novak9@volny.cz / www.kosmetika-novakova.cz |
| www.kvetinyprozdravi.cz – aromaterapie, éterické oleje – přírodní produkty z Provence, Francie. | Libuš Libušská 80/203 | 724 245 973 info@kvetinyprozdravi.cz |
| Textil, galanterie – široký výběr vln, šicích potřeb, háčkovacích přízí | Libuš Libušská 330/152 Po–Pá 14:00–18:00 | Zdenka Troníčková 604 649 574 |
| Mandl – přijímáme suché prádlo k vymandlování | Libuš / Libušská 330/152 Po–Pá 14:00–18:00 vchod prodejnou textilu | Zdenka Troníčková 604 649 574 |
| Žehlení prádla | Písnice U jednoty 113/6 | Ingrid Masopustová 777 792 417 www.rucni-zehleni-pradla.cz |
| Úklidové služby – pro kanceláře, družstva a rodiny | Písnice Po–Ne, po domluvě | Mgr. Cvetkova 733 116 415 |
| Travino, v. o. s. – deratizace, dezinfekce, likvidace vosích a sršních hnízd; ochrana budov proti usedání ptactva | Libuš U Pejřárny 932 | 602 625 860 travino@volny.cz |
| Mgr. Anna Kučerová německý jazyk – překlady a tlumočení, soudně ověřené překlady, výuka němčiny pro děti i dospělé | Libuš Na Okruhu 5 | 607 808 103 |
| Ing. Ewa Klosová – polština, překlady, korektury | Libuš Mašovická 160/5 | 721 837 202 ewa.klosova@atlas.cz |
| Váš rodokmen, Mgr. Matěj Kadlec a Mgr. Lukáš Starý – vyhledávání předků, rodokmeny s grafy, dějiny domu, sken a retuše foto aj. | Libuš K Novému sídlíšti 487/34 Na telefonu | 604 266 025 vasrodokmen@gmail.com / www.rodokmeny.czweb.org |
| RNDr. Jaroslav Hyršl – soudní znalec pro drahé kameny, určení a ocenění vašich rodinných šperků | Sídlíště Písnice Ke kurtům 383 Po dohodě | 776 196 204 hyrsl@hotmail.com |
| Superdiskont, s. r. o., velké značky za malé ceny, domácí a zahradní potřeby, Fiskars, Leifheit, Emsa, kancelářská křesla Antares | Libuš Dobronická 35 Po–Pá 9–18 | 244 463 049 / 603 269 568 www.superdiskont.cz |
| Obalove-Materialy.cz – e-shop a prodejna obalových materiálů a balicích pomůcek s možností zapůjčení na stěhování, potřeby pro domácnost a kancelář | Libuš Mílová 1079/4 Po–Pá 7:00–19:00 / So 8:00–14:00 | 222 764 534 info@tavobal.cz / www.Obalove-Materialy.cz |
| Croatia trade Praha, s. r. o. – prodej vín a destilátů z Chorvatska, Černé Hory a Bosny a Hercegoviny | Libuš Libušská 145/53 Po–Čt 8:00–15:00 / Pá 8:00–14:00 | 261 912 692 603 181 543 www.croatiatrade.cz / obchod@croatiatrade.cz |
| VOSA ČR, s. r. o. – tisky nebo výroba reklamy dle vašich návrhů; reklama na klíč od grafického návrhu, přes výrobu a instalaci | Písnice U Bazény 485/6 Po dohodě: Po–Pá 8:00–17:00 | 603 226 226 info@vosareklama.cz / www.vosareklama.cz |
| Equimall – Mgr. Veronika Dušková, jezdecké potřeby, krmivo pro koně a domácí zvířata | Libuš V Bambouskách 342 Po–Čt 15:00–19:00 / Pá 14:00–18:00 | 607 110 801 www.equimall.cz |
| Tenisová sezona na Libuši s trenérem nebo bez; nejlevnější v Praze: 1 hod = 100 Kč. CHAO DON CA NHUNG CAU THU VIETNAM. | Libuš Chladírenská 272 Po–Ne 7:00–21:00 | František Holík 604 844 077 frantisekholik@gmail.com |
| AURA oční optika, s. r. o., Dioptrické a sluneční brýle, měření zraku na počkání, kontaktní čočky. Přijímáme platební poukázky. | Libuš Libušská 1 Po–Pá 9:00–18:00 | 241 470 041 libuska@optika-praha.cz www.optika-praha.cz |



FERVIVO
finance • energetika • reality

- Přemýšlíte, jak ochránit své úspory?
- Máte stávající hypotéku či přemýšlíte nad novou?
- Zvýšili vám pojistné na auto či nemovitost?
- Nebo jste smlouvy neupravovali déle než 3 roky?
- Máte dražší zálohy na energie? A víte, na co si dát nyní pozor?
- Přemýšlíte nad úsporou pomocí vlastní fotovoltaické elektrárny?
- Máte v plánu prodat či pronajmout svou nemovitost?

Nejen o tom s námi ve **FERVIVO** můžete popovídat. Objektivní a nezávislé poradenství, s dlouholetými zkušenostmi, z oblasti **Financí, Energetiky a Realitních služeb**. S důrazem na lidský a profesionální přístup. FÉR spolupráce, FÉR život.

Jsmo vaši sousedé. Zastavte se za námi, rádi Vás poznáme.

Zbudovská 1000/12, Praha 4 Libuš, 142 00
web: www.fervivo.cz tel: 773 504 700

ODHAD aktuální tržní ceny NEMOVITOSTI ZDARMA

Chcete prodat
nemovitost?
Využijte naše
zkušenosti.

www.realitykoci.cz
koci@realitykoci.cz
tel.: 777 777 599



Ing. Ivan Kočí,
realitní poradce,
člen realitní komory

Hypotéky - Refinancování - Konsolidace

- Pohotovostní hypotéky bez nemovitosti
- Refinancování hypoték s předstihem až 2 roky
- Hypotéky na družstevní bydlení
- Americké hypotéky
- Poradenství a služby hypotečního specialisty zdarma



Jedna z nejspolehlivějších českých makléřských firem v oblasti realizace hypotečních úvěrů
GEPARD FINANCE nově v Praze 12.

725 050 050

gopard
finance pro život

Jako opozice jsme **SPOLEČNĚ** pracovali pro Vás.

Zde je bilance naší práce za předchozí období.

Práce opozičního zastupitele v MČ Praha-Libuš znamená, že nemáte přímý nástroj k prosazení námětů svých, či svých voličů. Přesto jsme se aktivně snažili přicházet s novými tématy, hledat pro ně podporu, připomínkovat materiály, které vedení radnice předkládalo. Mnoho našich podnětů bylo zamítnuto hned v zárodku. Návrhy, které přijaty nebyly, však minimálně přispěly k diskuzi, a mnohdy i ke změně zažitých praxí. Řada věcí se nám přesto zrealizovat povedla.

Zapojení veřejnosti

Prosadili jsme **participativní rozpočet** (prostředky z rozpočtu MČ na projekty navržené a vybrané občany), **rozklíčovací rozpočet** (možnost sledovat, kam míří peníze z obecní kasy), **anketu ve staré Písnici** o způsobu využití objektu MČ.

Zeleň a životní prostředí

Navrhli jsme **nový park Na Jezerách**. Podpořili jsme **zachování zelených ploch** v rámci rozvoje MČ. Usilovali jsme o **měření hluku z Pražského okruhu ve staré Písnici**.

Ochrana zájmů občanů i podnikatelů

Navrhli jsme **bezplatnou inzerci pro místní podnikatele v době covidu**. Vypracovali

jme **pravidla o spoluúčasti developerů** (příspěvek obci ke zmírnění zátěže spojené s výstavbou). Usilovali jsme o to, aby se **sídlisko Písnice stalo majetkem hl. m. Prahy nebo naší MČ**.

Bezpečnost na Libuši a v Písnici

Navrhli jsme **přechody pro chodce a bezpečnostní prvky** v ulici Libušská. Zasadili jsme se o **uzavření nelegálních hazardních heren** na Libuši a v Sapě.

Strategický rozvoj městské části

Aktivně jsme připomínkovali územní studie nových stanic metra, aby měla výstavba určitě mantinely a přinesla hlavně chybějící **občanskou vybavenost**. Opakovaně jsme urgovali **vypracování chybějícího strategického plánu rozvoje MČ**.

www.padesatarovnobezka.cz

spolecnelp@seznam.cz

@spolecnelp 



Kvalita vzdělávání na místních ZŠ

Požadovali jsme zajištění **rodilých mluvčích a IT učitelů a snížení počtu žáků ve třídách**. Podpořili jsme architektonickou soutěž při ZŠ Písnice a podíleli se na finálním znění zadávací dokumentace.

Zajištění sociálních služeb

Prosadili jsme v připravovaném soukromém zařízení vyhrazení **12 míst pro seniory za nižší cenu**. Navrhli jsme **obecní dotace pro organizace poskytující sociální péči**.

Vaši zastupitelé

Eva Radová (ODS)

Pavla Tůmová (KDU-ČSL)

Lucie Jungwiertová a Matěj Kadlec

(oba nezávislí)

SPOLEČNĚ
PRO LIBUŠ A PÍSNICI

ODS 



CTIBŮREK VÝTAHY s.r.o.



► **MODERNIZACE
VÝMĚNY VÝTAHŮ
SERVIS**

VŠECH VÝTAHOVÝCH ZAŘÍZENÍ

- výhodná poloha firmy vzhledem k vaší lokalitě
- specializace na výměny výtahů v panelových domech
- rychlý nástup na opravy
- vyprošťovací služba non-stop
- servisní práce i o víkendech a svátcích

HLAVNÍ PROVOZOVNA:
Jalodvorská 831, Praha 4

INFO:
tel. 241 724 600
fax. 241 724 599
GSM: 774 00 11 22
e-mail: cvytahy@cvytahy.cz

www.cvytahy.cz



Kompletní rekonstrukce na klíč
BLESK – stavební řemesla, s. r. o.
Dobronická 50/9, Praha 4 – Libuš
e-mail: fablesk@volny.cz
mobil: 602 641 382

- **Malířské, lakýrnické, sádkokartonářské práce** -
- **Truhlářské práce, včetně výroby nábytku** -
- **Zednické práce, dlažby, obklady** -
- **Instalatérské, topenářské a elektro práce** -
- **Podlahové krytiny, obšívání kobereců** -
- **Úklidové a vyklízecí práce, stěhování** -
- **Dodání a montáž plastových, euro oken a dveří** -
- **Dodání a montáž kuchyňských linek** -

www.fablesk.cz

Vždy hledám nové cesty, jak nemovitost prodat velmi rychle, efektivně a za nejvyšší možnou cenu



Zuzana Radová

Realitní specialista

mobil: +420 724 189 167

email: zuzana@zuzanaradova.cz

web: www.zuzanaradova.cz



Realitní a Hypoteční kancelář



Max Reality & Finance



RODINNÉ DOMY



BYTY



KOMERČNÍ OBJEKTY



CHATY, CHALUPY



POZEMKY

- Zprostředkování prodeje a pronájmu nemovitostí
- Profesionální realitní a právní servis
- Výkup nemovitostí i v exekuci
- Odhady pro dědická řízení
- Hypoteční úvěry, Refinancování, Konsolidace, Hypotéky na družstevní byt i bez zajištění, Nejnižší úrokové sazby, Spolupracujeme se všemi bankami v ČR
- Poradenská činnost zdarma

725 050 050

info@maxrealfin.cz

www.maxrealfin.cz



Naše franšizy

