



Kalendář místních akcí – únor až březen 2024 – str. 2 | Zdvojení výtlaku v Hoštické – str. 3
Základní škola Písnice – co se chystá – str. 6 | ZŠ Meteorologická – Tak trochu jiná škola – str. 10
Kalendářní střípky – Únor 2024 – str. 13 | Doprava pro seniory a ZTP, ZTP/P – str. 17



1 | 2 | 1 Nové centrum pro starou Libuš – str. 4–5 2 MŠ Ke Kašně – Zimní vánoční příběh – str. 9 3 MŠ Lojovická – Dobré vztahy nejsou samozřejmostí – str. 9 4 ZŠ Meteorologická – Karneval na ZŠ Meteo – str. 10 5 Radniční listy roku 2023 – str. 11 6 Fotoreportáž – Předvánoční posezení seniorů – str. 7

Foto: Axonometrie vítězného návrhu, U/U studio, archiv MŠ Ke Kašně, archiv MŠ Lojovická, Alexandros Charalambidis, Matěj Kadlec, Kristína Thaler

Kalendář místních akcí – únor až březen 2024

Dejte vědět, co chystáte! Kulturní, sportovní, vzdělávací, komunitní, dobročinné... prostě akce v Libuši a Písnici určené pro veřejnost. Prosím, ve zprávě uveďte: název akce, datum (a hodinu), místo konání, stručnou charakteristiku, pořadatele, případně kontakt – vše v rozsahu max. 300 znaků (bez mezer) pošlete na redakční e-mail: unas@praha-libus.cz cca do 10. dne (nebo po individuální dohodě) v měsíci předcházejícím měsíci konání.

Změny v programu vyhrazeny, sledujte webové stránky pořadatelů a jejich organizací.

Neděle 4. 2. od 13:00

TET a český masopust, oslava asijského lunárního nového roku a staročeský masopust (pro všechny, zdarma). Restaurace Dong Do tržnice SAPA, Libušská 319/126, www.praha-libus.cz

Neděle 4. 2. od 14:30

Výroba filcových rybiček, workshop pro rodiče, děti a dospělé (170 Kč) od 17:00 **Výroba filcové brože**, workshop pro dospělé (190 Kč) KC Jasoň, Putimská 716/4, www.jasoncentrum.cz

Pondělí 5. 2. od 9:00

Sportovní příměstský tábor, Jarní příměstský s Harry Potterem 5.–9. 2. – každý den jiný sport / bruslení, plavání, lezení... (děti 5–12 let, 2 990 Kč) Hraj si!, libušská sokolovna, Libušská 294/129, www.hraj-si.com

Sobota 17. 2. od 8:30 do 11:00

Pochod POHROM, 42. ročník tradičního hasičského turistického pochodu (tentokrát i s masopustními prvky) z Písnice na Točnou a zpět. Na účastníky čeká i tradiční tombola (1–99 let, zdarma), průběžný start od budovy hasičské stanice na adrese Hoštická 701/33 v Písnici – od 15:00 do 18:00 Masopustní karneval se soutěžemi pro děti spojený s vyjížděkou po Písnici masopustním vozem. Nejprve bude vyjížděka a poté samotný karneval. (4–15 let, zdarma) – od 15:00 do 18:00 Masopustní sousedské setkání, sousedské posezení v hasičské garáži, vč. občerstvení s hudebním doprovodem. (18–99 let, zdarma) SDH Písnice, hasičská stanice, Hoštická 701/33, Písnice

Sobota 17. 2. od 13:00

Výroba masopustních masek, workshop výroby masek, navazuje masopustní vyjížděka po Písnici s masopustním vozem (celá rodina, 150 Kč) KC Jasoň, Putimská 716/4, www.jasoncentrum.cz

Neděle 18. 2. od 15:00

Příběh malé Buddha, divadelní příběh pro děti (120 Kč / 150 Kč) KC Jasoň, Putimská 716/4, www.jasoncentrum.cz

Středa 21. 2. od 17:00

Nové centrum pro starou Libuš, zahájení výstavy a prezentace vítězného návrhu na podobu centra (pro všechny, zdarma) MČ Praha-Libuš, Libušská 1, www.praha-libus.cz

Čtvrtek 22. 2. od 19:30

Katarzia, koncert známé slovenské zpěvačky doprovázený klávesy (dospělé, 390 Kč) KC Jasoň, Putimská 716/4, www.jasoncentrum.cz

Neděle 25. 2. od 14:30

Výroba koupelové soli, workshop pro rodiče, děti, dospělé (190 Kč) KC Jasoň, Putimská 716/4, www.jasoncentrum.cz

Pondělí 26. 2. od 17:00

Výroba koupelové soli, workshop pro dospělé (190 Kč) KC Jasoň, Putimská 716/4, www.jasoncentrum.cz

Neděle 3. 3. od 15:00

Morena, divadelní příběh pro děti (120 Kč / 150 Kč) KC Jasoň, Putimská 716/4, www.jasoncentrum.cz

Další pozvánky najdete na straně 22.



PRAHA ASTRONOMICKÁ

Vážené seniorky, vážení senioři,

dovoluje pozvat vás na edukační vycházku po místech, kde pracovali první čeští a další významní astronomové. Těším se spolu s odbornou průvodkyní na společné shledání

v úterý 20. února ve 14 hodin

na zastávce tramvají č. 22 a 23 „Pohořelec“ u pomníku Tychona Braha a Johanna Keplera.

Na shledanou,

Ing. Lenka Koudelková, 604 273 968

MĚSTSKÁ ČÁST

PRAHA-LIBUŠ



Hasičský ples

Sbor dobrovolných hasičů v Libuši vás srdečně zve na hasičský ples, který se koná v sobotu 24. února 2024 od 20 hodin v libušské sokolovně.

K tanci a poslechu bude hrát hudební skupina Color Club Praha. Občerstvení a bohatá tombola zajištěna. Předprodej vstupenek bu-

de zahájen 7. února 2024 a bude probíhat každou středu od 18 do 19 hodin v hasičské zbrojnici (Libušská 81/232), nebo po předchozí domluvě na tel. č.: 777 867 000 a v den plesu od 19 hodin v sokolovně. Cena vstupenky je 250 Kč. Těšíme se na vaši účast.

Za SDH Libuš Pavel Mráz

Sbor dobrovolných hasičů Písnice

ZVE NA 42. HASIČSKÝ
POCHOD POHROM-NICÍCH
DNE 17.2. 2024



Pochod okolní přírodou s úkoly na trase dlouhé cca 10km, alternativní trasa schůdná pro kočárky a méně zdatné. V cíli losování účastníků o ceny pro děti i dospělé. Každé dítě obdrží drobnou odměnu v cíli.

Bohaté občerstvení na startu i v půli trasy u Letiště Točná.

START 8:30 - 11:00 HOD. OD HASIČSKÉ ZBROJNICE
STARTOVNÉ DOBROVOLNĚ Ulice Hoštická 701/33, PRAHA 4 - PÍSNICE

MASOPUST

Od 15. hod navazuje Písnický masopust.

Sraz účastníků v hasičské zbrojnici. Průvod v maskách po staré Písnici, pro děti projížďka masopustním vozem. Pro děti v maskách odměna. Zakončeno karnevaelem v hasičské zbrojnici.

V průběhu akce zajišťujeme speciality a posezení s hudbou, podle chuti i tancem v hasičské zbrojnici.

12:30-14:30h. si mohou děti vyrobit masky na workshopu v KC Jasoň.

125. let hasičů v Písnici
1899 - 2024





Vážený spoluobčané Libuše a Písnice, držíte v ruce nové číslo časopisu U nás. Rád bych využil tuto příležitost a jako nový místostarosta bych se vám chtěl trochu představit.



Na Libuši s rodinou žijeme přes 20 let. Aktivně jsem se začal o místní poměry zajímat kolem roku 2008, kdy začala rozvíjet aktivity firma Hercesa, která se rozhodla místo funkčního objektu garáží vybudovat v dané lokalitě masivní obytný objekt. Aktivity této firmy nás místní obyvatelé vyburcovali k založení občanského sdružení a následně i k mé kandidatuře do zastupitelstva MČ v roce 2010. Od té doby jsem zastupitelem a jedné z hlavních oblastí, které se věnuji, je územní plánování. Přes 10 let jsem vedl Komisi stavební a dopravní, v níž jsem se snažil zapojovat místní obyvatele z Libuše i Písnice a společně jsme se snažili čelit rozbíhající se developerské výstavbě. Já osobně si vážím všech lidí, kteří nejsou lhostejní ke svému okolí a mají zájem něco pro MČ udělat. Loni v listopadu po rozpadu koalice z voleb 2022 jsem byl osloven, zda bych se v rámci ustavení nového vedení MČ ujal role místostarosty s kompeten-

ci pro územní plánování, a tuto výzvu jsem přijal.

Jak jste si jistě v předchozích číslech časopisu všimli, zejména v posledních měsících výrazně narůstá počet velkých developerských projektů, které se na území naší městské části připravují k realizaci. My za městskou část se snažíme zejména hlídat, aby výstavba (zejména plánovaná) nebyla předimenzovaná a nedocházelo k nadměrnému vyčerpání území. Aktivně všechny projekty připomínkujeme již ve fázi příprav a daří se nám tímto přístupem spoustu věcí zachytit. Významným pomocníkem je nám Komise pro územní rozvoj, jejíž členové se své role aktivně ujmají. Roli komise jsme od ledna posílili tím, že na pozici tajemnice komise bude působit paní Eliška Málková, s kterou jsme prodloužili spolupráci v roli městské architektky.

Ve vztahu k developerům budeme postupovat jako doposud v souladu se schválenou metodikou ma-

gistrátu o kontribucích (příspěvek developera na rozvoj MČ). Výnos z těchto kontribucí slouží k rozvoji městské části a budeme se snažit získané prostředky investovat v dané lokalitě, pokud to bude možné.

Z aktuálních témat zmíním, co jste jistě zaznamenali v tisku nebo na internetu, a to že bude prodlouženo otevření mimoúrovňové křižovatky (nájezd z Pražského obchvatu u Písnice). Podmínkou současného otevření je provedení měření hluku, které by mělo proběhnout na jaře a podle výsledků bude rozhodnuto, co dále.

V souvislosti s tím samozřejmě pokračujeme v tlaku na realizaci obchvatu Písnice, který nám byl přislíben jako neopominutelná podmínka pro zprovoznění nájezdu.

Budu rád i za podněty od vás občanů, můžete mi je posílat na adresu: rezanka@praha-libus.cz.

*Radek Řezanka,
místostarosta*

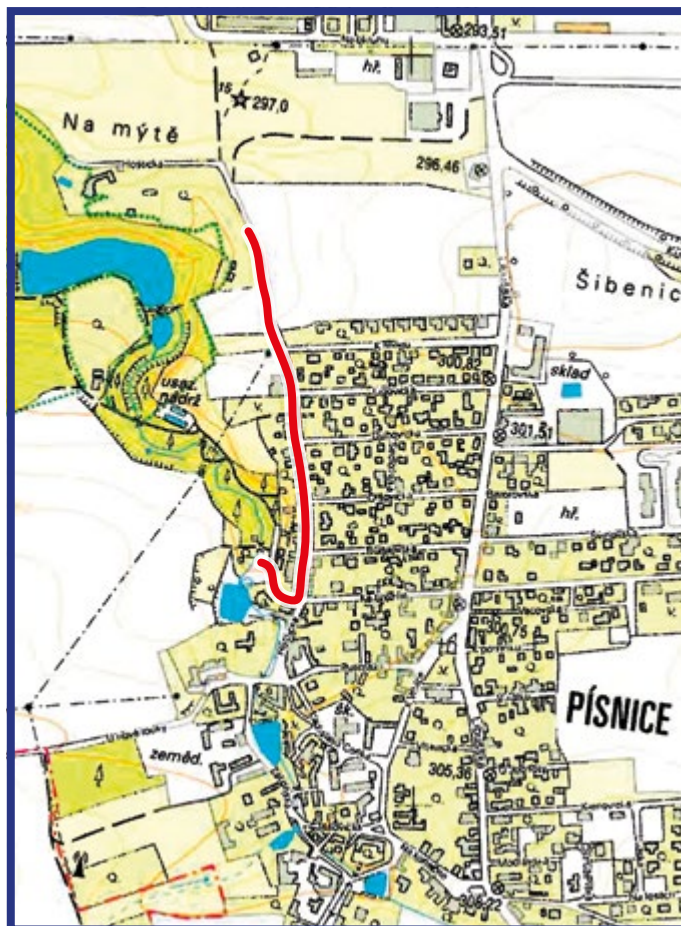
Zdvojení výtlačku v Hoštické a rekonstrukce čerpací stanice Ke Březině

Tlaková kanalizace v Písnici dlouhodobě nefunguje dobře. To se projevuje tak, že při deštích nestačí odčerpávat akumulované splašky, a ty pak přetékají a zaplavují dvorek paní T. v ulici Ke Březině. V horších případech pak vyhrknou ze zařízení WC, vana, umyvadlo) přímo v domě. Každého ihned napadne: „Jak je to možné?“. Kanalizace v Písnici přece není nějaký historický relikt. Jedná se o poměrně novou záležitost vybudovanou po roce 2000.

Důvodem je rozdíl mezi teorií a praxí. Veškerá v Písnici vybudovaná kanalizace je dělená. To znamená, že splašková kanalizace je důsledně oddělená od kanalizace dešťové. Uliční vpusti jsou zaústěny do řadů dešťové kanalizace a končí v dešťové usazovací nádrži (DUN). Z ní jsou odvedeny do Písnického potoka. Splaškové vody jsou ze všech domů zaústěny do řadů splaškové kanalizace a přes několik čerpacích stanic jsou zaústěny do splaškové kanalizace na sídlišti Písnice. Teoreticky tak nemůže nastat přehlcení splaškové kanalizace srážkovými vodami. Čerpací stanice byla proto navržena na spočítaný objem splaškových vod. Praxe ovšem jednoznačně prokázala a prokazuje, že skutečnost je úplně jiná. Splašková kanalizace je zahlcovaná dešťovými vodami. Opět

kdeko napadne otázka: „Jak je to možné?“. Odpověď není úplně jednoduchá. Něco zcela jistě pronikne otvory v poklopech kanalizačních

šachet, ale to zcela určitě není jediným zdrojem. Velmi pravděpodobně bude hlavním zdrojem srážkových vod ve splaškové kanaliza-



ci nelegální napojování střešních svodů a soukromých zpevněných ploch na splaškovou kanalizaci.

Podstatné je, že náprava neutešeného stavu bude provedena v tomto roce. Pražská vodohospodářská společnost (PVS), a.s. bude realizovat zakázku „Čerpací stanice odpadních vod (ČSOV) Ke Březině, zdvojení výtlačku a rekonstrukce technologie“. Na akci je již uzavřena smlouva o dílo. Smlouvou je dána doba výstavby na 52 týdnů, tedy jeden rok. Termín zahájení není pevně stanoven, ale dle informace od investiční ředitelky PVS k němu dojde na konci měsíce března. Prvních 20 týdnů se stavba omezí výhradně na prostor čerpací stanice a jejího bezprostředního okolí. V tomto období dojde k rekonstrukci čerpací stanice a posílení jejího výkonu.

Výsledkem bude zvýšení výkonu na 200 až 300 %. Poté, tj. dalších 32 týdnů, bude realizován druhý výtlaček v celé délce ulice Hoštické – viz obrázek. To znamená výkop, položení výtlačného potrubí, zpětný zásep a celoplošná oprava komunikace z betonové dlažby. Tímto dojde k nepříjemnému narušení běžného života, takže bude nezbytně nutná etapizace, jejíž detaily nejsou dosud známy. Výsledkem (jaro 2025) bude nový povrch ulice Hoštické a normální stav v ulici Ke Březině.

*Pavel Macháček, starosta,
9. 1. 2024*

Nové centrum pro starou Libuš

Praha i Středočeský kraj se v posledních 30 letech nebyvale rozrostly. Mnoho obyvatel, kteří se z města přesunuli za Prahu, změnili fungování původních vesnic, ale bohužel i fungování MČ Praha-Libuš.

Zatímco vedení rostoucích středočeských vesnic si začalo uvědomovat, že růst do šířky nestačí a kvalitní obec by měla svým obyvatelům kromě místa k přespaní nabídnout i kvalitní veřejný prostor, základní služby, obchody a třeba i kulturu, v Praze se tyto kvality považují za dané a trochu se zapomíná na fakt, že okrajové oblasti o svoje centra kvůli nadměrné dopravní zátěži často přišla.

Právě kvůli chybějícímu centru staré Libuše, stejně jako z důvodu rozdělení současného obecního úřadu, jsme s představiteli MČ začali uvažovat o proměně předprostoru současného obecního úřadu na Libušské a přilehlého dvora, stejně jako o úpravách všech přilehlých staveb – Libušské čp. 1, čp. 35 a stodoly ve

dvoře. Záměr jste mohli zaregistrovat v předchozích článcích v časopise U nás nebo pozvánkách na participace, kde jste se mohli k podobě budoucí návsi vyjádřit. Z diskuzí o důležitosti proměny, jejím smyslu, náplni i podobě se nám povedlo na konci června vytvořit zadání a s tím, protože se jedná o jedno z nejdůležitějších míst v obci, oslovit hned čtyři architektonická studia, která zpracovala návrh možné proměny.

Všechna čtyři studia své návrhy prezentovala dvanáctičlenné komisi složené z politiků i odborníků nejdříve ve fázi rozpracovanosti a následně v podobě finální. Diskuze byly náročné a důkladné – jen samotným prezentacím jsme věnovali dvě dopoledne, které zakončilo souhrnné hodnocení. Řešili jsme citlivost přístupů k historickému dědictví místa, dostatek parkovacích míst, zda

jsou návrhy obou budov uspořádány logicky a funkčně, zda budou veřejná prostranství dost přehledná a příjemná v zimě i v létě, zda vybraný návrh přinese do fungování návsi nějaké nové kvality a zda bude citlivý k životnímu prostředí.

Na konci se komise svým hlasováním rozhodla, že nejlepší návrh zpracovalo U/U studio. Mladý ate-

liér známý zatím především realizacemi skateparků, od kterých se ale postupně přeorientoval na širší záběr zadání – především veřejných prostranství, vytvořil nejhravější a nejpřesvědčivější návrhy návsi, dvora i uspořádání domů. Návrh pro libušské centrum je (tak, jak bylo požadováno v zadání) koncipován k realizaci v několika etapách,



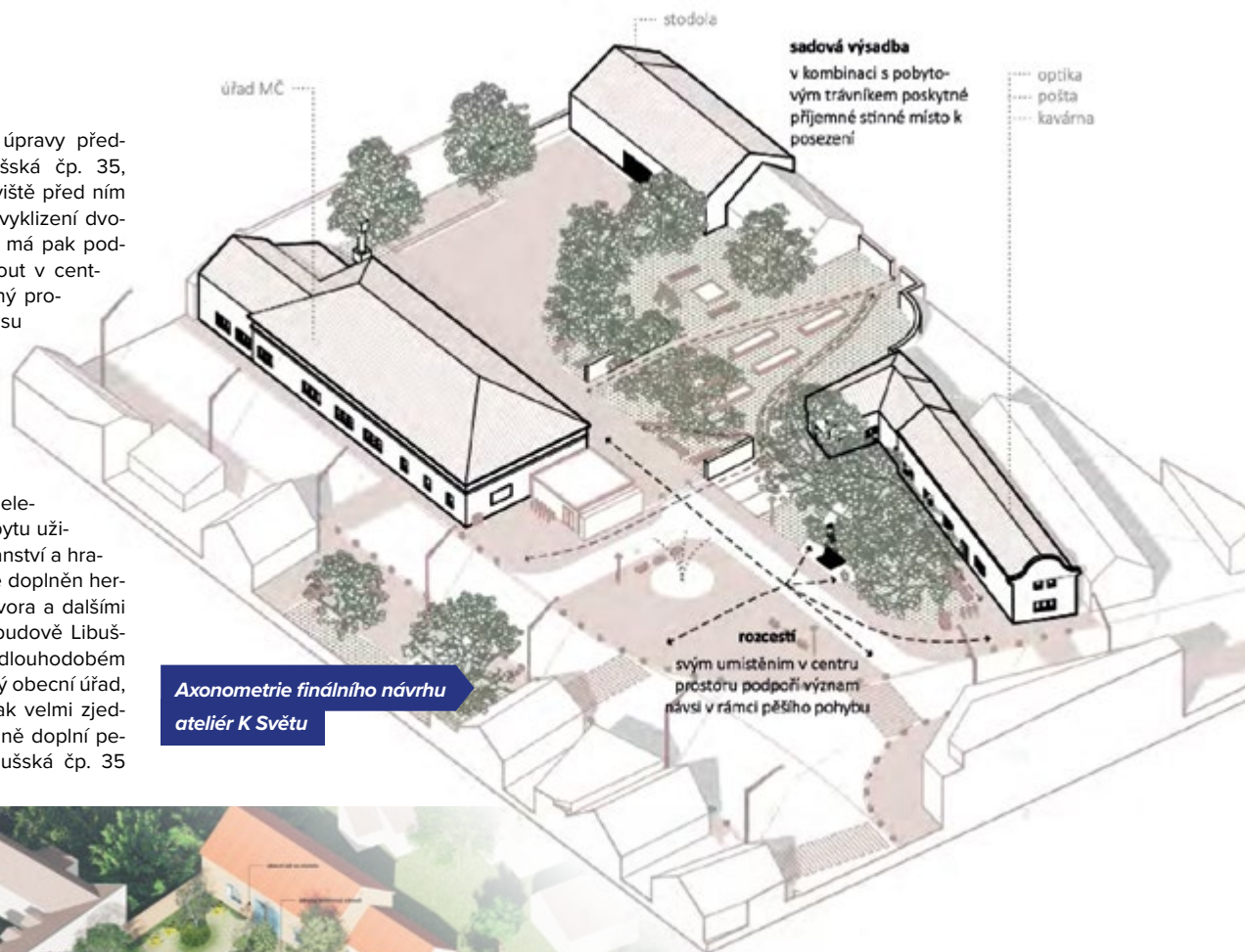
*Axonometrie je jednoduchý způsob promítání prostorových těles a trojrozměrných struktur (3D) do roviny.

Axonometrie vítězného návrhu, U/U studio





keré zahájí drobné úpravy předprostoru domu Libušská čp. 35, proměna části parkoviště před ním ve veřejný prostor a vyklizení dvora. Ve finální podobě má pak podle U/U studia vzniknout v centru Libuše nový veřejný prostor, jehož základní osu tvoří vodní koryto, v němž proudí voda ze dvora pod „Libušinou zdí“ směrem na náves a kolem něž se koncentruje zelená osa, vhodná k pobytu uživatelů nového prostranství a hraničí dětí. Vodní prvek je doplněn herní zdí v zadní části dvora a dalšími drobnými zásahy. V budově Libušská čp. 1 by měl být v dlouhodobém horizontu umístěn celý obecní úřad, jehož fungování se tak velmi zjednoduší a který případně doplní pekárna. V budově Libušská čp. 35



Axonometrie finálního návrhu
ateliér K Světu



Axonometrie finálního návrhu
ateliér re:architekti



Axonometrie finálního návrhu, ateliér M2AU

by měla být do budoucna umístěna pošta, optika a kavárna. Stodola by se měla změnit v univerzální prostor pro kulturní akce.

Axonometrii vítězného návrhu, stejně jako axonometrie návrhu dalších studií si můžete prohlédnout zde v časopise. Všechny výkresy a dokumenty všech návrhů najdete na webu městské části. 21. února 2024 v 17 h bude také zahájena výstava v budově Libušská čp. 1.

Moc ráda vás uvidím na vernisáži, kde vítězný ateliér 21. února v 17:30 také celý návrh odprezentuje a odpoví na vaše dotazy či osvětlí nejasnosti.

Nyní probíhá dopracování návrhu a snad už na jaře se budeme moci těšit na první drobné proměny návrhu.

Díky Pavle Tůmové a Lucii Jungwiertové, že za projektem pevně stály a pomohly ho dotáhnout do konce. Stejně tak díky i celé komisi za čas a pozornost, kterou jednotlivým projektům věnovala, a jejím členům Pavlu Macháčkoví a Jaroslavu Melicharoví, kteří v současném vedení MČ projekt podporují.

Pokud byste měli jakékoliv dotazy nebo připomínky týkající se nejen centra staré Libuše, ale i dalších projektů na území MČ, budu ráda, pokud mi napíšete na email: architekt@praha-libus.cz.

Eliška Málková,
architektka MČ Praha-Libuše

Základní škola Písnice – co se chystá

2. díl – po necelých čtyřech letech

Poprvé jsem na téma přístavby a rekonstrukce Základní školy v Písnici psal v čísle 4 v roce 2020, v rámci debaty. Tehdy probíhala architektonická soutěž. Bylo osloveno deset projektčních kanceláří. Vítězem se stala společnost Rusina Frei. Na základě vítězství v architektonické soutěži tato kancelář pracuje na dalších stupních projektové dokumentace.

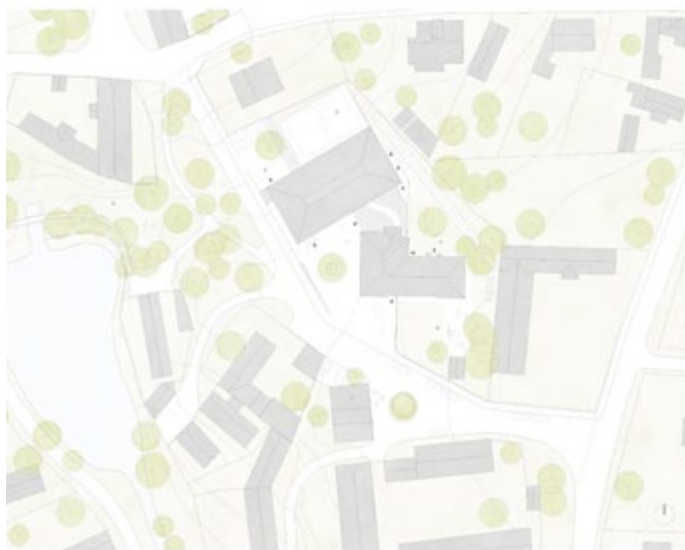
Co máme za sebou? Projektovou dokumentaci pro územní řízení, pravomocné územní rozhodnutí s datem 7. 9. 2022, projektovou dokumentaci pro stavební povolení a pravomocné stavební povolení s datem 9. 1. 2024. Z hlediska stavebního práva máme vše, co je pro stavbu nutné. Ale pro reálné zahájení nám ještě ledacos schází. Co tedy máme před sebou? Projektantí Rusina Frei ještě musí vypracovat dokumentaci pro provedení stavby. Dle smlouvy je to práce na příštích téměř 10 měsíců. A je to dokumentace, na jejímž základě lze vyhlásit výběrové řízení na zhotovitele stavby. A samozřejmě musíme získat na stavbu peníze, které prokazatelně nemáme. Někde jsem slyšel, nebo dokonce četl, že minulé vedení tyto finance zajistilo. O tom mi bohužel není nic známo, protože k tomu prostě nedošlo.

Dosavadní náklady na projekt a s tím spojené úkony činí 9,8 milionů Kč. Na účtu máme prostředky ve výši cca 9 milionů Kč. Ty jsou určeny na doplacení projektu pro stavební povolení a na projekt pro provedení stavby. Kontrolní rozpočet projektanta předpokládá cenu stavby ve výši 277,3 milionů Kč (včetně DPH), což je část



ka mnohonásobně překračující naše možnosti. Proto jsem požádal o zajištění příslušných finančních prostředků pana radního Klecandu. Ten má na úrovni hlavního města v gesci oblast školství. Nyní, poté co stavební povolení nabylo právní moci, budu naši žádost opakovat a budu tak činit i nadále. Zajistit dostavbu písnické základní školy totiž považuji za svůj hlavní úkol. A v této souvislosti děkuji minulému vedení za to, že podalo žádost o dotaci na stavbu školy na Státním fondu životního prostředí (SFŽP) v rámci programu ENERGov. Její osud je však nejistý. Když vyjde, bude to výborné, ale tato dotace v nejlepším případě pokryje maximálně 30 % tzv. způsobilých nákladů. A zatím nevíme, co je za způsobilé náklady považováno.

Na závěr ještě zopakují, co všechno v „nové“ škole bude. Tělocvična, nová školní jídelna s kuchyní, 10 kmenových tříd pro první stupeň a veškeré nutné zázemí. Všem se omlouvám, že škola nebude mít druhý stupeň, a zároveň všechny prosím, aby pochopili, že do daného prostoru se druhý stupeň prostě nevejde. Vymýšlet „za pochodu“ změny za účelem dalšího patra apod. považuji za naprosto nezodpovědné. Jednak by to dokonale zkomplikovalo již tak dosti složité úřední procesy, a navíc by to bylo naprosto neseri-



ózní vůči bezprostředním sousedům školy. Jenom díky jejich pochopení nedošlo v průběhu územního a stavebního řízení k žádnému odvolání, k žádným průtahům. Za to jim patří poděkování. Neodvolali se mimo ji-

né proto, že s nimi byl v předstihu konzultován rozsah, pro ně přijatelné, velikosti stavby. Za to patří poděkování panu starostovi Koubkovi.

Pavel Macháček, starosta,
10. 1. 2024

Použité spreje patří do směsného odpadu! Při nesprávném třídění vzniká riziko exploze a požáru

Pražské služby apelují na občany, aby při třídění tlakových nádob postupovali obezřetně. Chránili zdraví vlastní i druhých, pamatovali na bezpečnost a přesně věděli, co kam vyhazují.

Nevyprázdňené malé spreje patří do černé popelnice na směsný komunální odpad. Bez problémů je zpracují a energeticky využijí v ZEVO Malešice, kde nenapáchají žádné škody. „Nádoby se stlačenými plyny jsou velmi nebezpečné kvůli vysokému tlaku uvnitř. Vlivem tepla nebo poškození mohou explodovat, způsobit vážná poranění a poničit techniku nebo zařízení, což se u sprejů se zbytkovým obsahem ob-

čas děje,“ říká mluvčí Pražských služeb Alexandr Komarnický. Naopak zcela prázdné spreje je možné vyhodit do šedých kontejnerů na kov.

Malé spreje od laků na vlasy, deodorantů nebo osvěžovačů vzduchu, repelentů, obranných plynů a podobně používají lidé denně. Někdy je házi poloprázdné chybně do kontejnerů na kov, stejně jako plynové kartuše, nebo dokonce turistické vařiče. Zkrátka vše, co projde otvorem popelnice a je kovové. Výše jmenované obaly mají ale na sobě symbol ohně. Jedná se tedy o hořlavý plyn, aerosol, kapalinu a páry. Takový sprej se nesmí zahřívat, mechanicky poškodit, prorazit ani používat v blízkosti ohně. Porušení těchto obecně závazných pravidel může mít fatální následky.

Důkazem je událost z 20. října 2023, která se stala v areálu Pražských služeb Pod Šancemi. V lisu na kovové obaly, který navazuje na třídící linku, se nahromadilo velké množství nevyprázdňených sprejů. Byť se jednalo o malé nádoby pod tlakem, došlo k explozi a následnému zahoření. „Poškozená linka byla mimo provoz skoro měsíc, vzniklé škody se pohybují v řádech stovek tisíc korun. Podstatné je, že se nikomu z občanů ani našich pracovníků naštěstí nic vážného nestalo.

Krátce na to začaly Pražské služby s komunikací tohoto tématu směrem k veřejnosti, edukací a zároveň zpřísnováním opatření v rámci předcházení obdobných situací.

informace z MHMP



 FOTOREPORTÁŽ

Předvánoční posezení seniorů

Kunratická restaurace U Bezuchů přivítala opět po roce, tentokrát ve čtvrtek 14. prosince, seniorky a seniory z Libuše a Písnice na předvánočním setkání.

Přítomné přišli pozdravit i představitelé městské části, starosta Ing. Pavel Macháček, místostarostové Mgr. Kateřina Turnová, Jaroslav Melichar a členka Zastupitelstva městské části Ing. Lenka Koudelková. K dobré náladě a někdy i tanci přispěla kapela Bylo nás pět. Ani kuchyň restaurace nezklamala, podávala se výborná hovězí polévka s játrovými knedlíčky, steak s bramborem, byla i káva s chutným zákuskem. Děk též patří, jako vždy, odboru správnímú a školství za perfektní přípravu a organizaci večera. Tak opět v prosinci 2024 na shledanou.



Miloš Hájek

Foto: Kristyna Thaler





SDH Praha-Písnice – Kolektiv mladých hasičů

Betlémské světlo

Myšlenka šířit Betlémské světlo vznikla v roce 1986 v Rakousku. Plamínek zažehnutý v Betlémě putuje ve speciálním bezpečnostním obalu letecky z Izraele do Lince, odkud se předává do 25 zemí světa.

Již se stalo příjemnou předvánoční tradicí, že se písnický hasičský sbor vrhnul do organizace výdeje betlémského světla občanům Libuše a Písnice.

V pátek 22. prosince proběhl už čtvrtý ročník této akce, kdy se samotné organizace ujala sedmička dětí z kategorie přípravky, mladších a starších žáků z kolektivu mladých hasičů.

Každý návštěvník, který k nám dorazil, si za zvuku vánočních písní mohl připálit svou svíčku a odnést si domů své vlastní betlémské světlo. Snad se jim ho podařilo bez problémů uchovat a později rozzářilo štědrovečerní stůl a přineslo trochu té vánoční pohody, klidu, míru a naděje, že již brzy bude lépe.

Odhadujeme, že nás navštívila zhruba stovka návštěvníků. Mezi nimi bylo i pár stálých. Pevně věříme,

že za rok se nás setká více a tato akce se stane opravdovou tradicí pro místní občany.

Vlastní tréninkový prostor

Vážení čtenáři, v lednovém čísle časopisu U nás jsme předeslali, že rok 2024 se ponese ve znamení oslav 125 let od založení písnického sboru dobrovolných hasičů. A my bychom vás rádi seznámili s dárkem, který jsme si sami nadělili.

V kolektivu mladých hasičů působím již něco málo přes pět let a s rozšiřující se členskou základnou jsem se začal zaobírat tím, že by bylo vhodné mít svůj vlastní tréninkový prostor. Bohužel v Písnici moc vhodných prostor pro sport není, a tak jsem zhruba před rokem začal hledat. Prochodil jsem Libuš a Písnici křížem krážem, našel několik zajímavých lokalit, ale nakonec jsem stejně skončil u té, kde jsem začal. Jedná se o pozemek parc. č. 845/98 nacházející se v Písnici mezi ulicí V Zákopech a fotbalovým hřištěm. Podle územního plánu se jedná o plochu urč-

nou pro umístění staveb a zařízení pro sport a tělovýchovu, což je přesně to, co máme v plánu.

Od června minulého roku jsme dojednávali s majiteli pozemku možnost pronájmu, což se nám dne 19. listopadu podařilo a od 1. ledna 2024 ho máme v pronájmu na dobu deseti let. Naším prvním krokem bylo zajištění financování pronájmu pozemku, což se nám minimálně do poloviny roku 2025 podařilo.

Dalším krokem bylo jednání s majitelem odstavených vozidel, se kterým jsme se domluvili na jejich postupném odstranění z pozemku. V průběhu měsíce února až března bychom rádi provedli vykácení náletových dřevin a keřů, aby bylo možné následně srovnat terén. A následovat bude jeho zorání, uvláčení a vysetí trávy, aby zde mohlo vzniknout travnaté hřiště nejenom pro hasičský sport, ale třeba i pro volný čas.

Naším snem je vybudování tartanové sportovní dráhy, ale na tuto investici náš sbor rozhodně nemá potřebné finanční prostředky. Přesto se nevzdáváme a pokusíme se uspět s naším projektem v rámci



některých nadací podporující sport a rozvoj mládeže.

Tato naše akce Z bude prováděna našimi členy a příznivci v jejich volném čase a veškeré investice budou hrazeny z vnitřních zdrojů. Pokud by se mezi čtenáři našel nějaký mecenáš, který by nás rád podpořil, popř. poskytl potřebnou techniku, anebo budete-li mít jakékoliv dotazy k výstavbě hřiště, tak nás určitě kontaktujte na emailu: mladez@sdhpisnice.cz.

Držte nám palce.

-PÍŠ-

Foto: archiv SDH Písnice

Pocta všem sportovcům



V minulém roce se nám dařilo udržet děti v pohybu a navázat tak na předešlé úspěchy.

Koncem března jsme dohráli stolní tenisový turnaj na ZŠ Meteorologická s velmi pěknou účastí. Ukázalo se, že je lepší turnaj rozdělit a hrát ve více dnech.

Věnovali jsme se také cyklistice spojené s orientací a během. Tuto událost podpořila MČ Praha-Libuš ze svého dotačního programu z oblasti kultury, sportu a volného času.

Další sportovní akci jsme pořádali pod názvem „Pohyb všem dětem – běháme a jezdíme bezpečně“. U Libušského potoka a libušské přehrady jsou skvělé podmínky pro její realizaci. Propagaci těchto závodů máme dostatečnou u základních škol. Ale závodníky si umíme zajistit i v průběhu prázdnin. Během sedmi týdnů při příměstských kempch zastavujeme u rodin a nabízíme jim možnost přijít si zazařovat. Nejvíce závodníků se nám sešlo v pátek 1. září. I když držíme rodiče a především děti v mantinelech zdravého závodění s respektem k druhým, tento závod byl chvílemi dost vyhecovaný a soutěžní atmosféra povzbudila všechny k parádním výkonům.

Zaměřením na pohybovou přípravu proběhlo v tělocvičnách. Děti si vyzkoušely překážkové dráhy (švédskou bednu, duchnu, žíněnky, lavičky) a v nabídce byly také míčové hry (fotbal, florbal, basketbal, volejbal). Vyzkoušeli jsme rakety, páčky a další sporty. Za tým trenérů musíme pochválit všechny účastníky. I když víme, že jsou dny, kdy se jim nechce připravovat a vyrazit na trénink, oceňujeme, že sportují a nejsou jim lhostejná pravidla, která dodržují. Jsme rádi za spolupráci s rodiči, kteří i přes své pracovní povinnosti hledají cestu, jak nabídnout dětem aktivity k smysluplnému využití jejich času.

Děkujeme za spolupráci městské části, že pomáhá při propagaci na sociálních sítích. V roce 2024 toho rádi využijeme. Plánujeme a vymýšlíme další aktivity, kde se zapojí více dětí. Už nyní se těšíme na nové tváře.

V oddíle máme široký výběr sportů

Nespecializujeme se jen na jedno odvětví. Děti si u nás vyzkouší, co je baví, a pak se mohou vydat ke sportu, který je nejvíce naplňuje. Převážnou část roku trávíme na kolech, poznáme krásná místa v oko-

lí a dobře se bavíme. U nás nejde pouze o tréninky zaměřené na výkonnost, jde nám především o to, abychom v akademii vytvořili místo bezpečné, kde si mohou členové popovídat a řešit, co je zajímavé či trápí. Přes více než dvacetileté zkušenosti v práci s mládeží máme před sebou nelehkou výzvu – přinést dnešním dětem zábavu. Často totiž nevydrží u jednoho sportu ani rok a putují a zkouší nově. U nás tu možnost mají. Naší hlavní aktivitou je a bude cyklistika, ale stejně tak děti seznámíme s plaváním, atletikou, tenisem, ping-pongem, vodními sporty, lyžováním a dalšími sporty, kde představíme veškeré naše vize a filozofii.

Jako každý jiný spolek to nemáme jednoduché s provozem a financováním. Držíme ceny při zemi a hledáme možnosti, jak by vše mohlo fungovat i bez zdražování. Je jasné, že i my se musíme přizpůsobit. Platit provoz zvládneme jen díky rodičům, městům, obcím a partnerům. Patří vám za to náš velký dík. Neboť jen kvalitní práce je cesta, kterou chceme jít a také jdeme. Ostatní, kdo mají podobné smýšlenky, jsou u nás vítáni.

Další činností byly osvědčené partnerské akce.

Dne 31. května 2023 se děti populy na dřevěné překážkové dráze na travnatém koberci první generace v areálu lukostřelby. Některé překážky známe moc dobře, a tak jsme mohli připravit i složitější. Přesto si s nimi všichni poradili skvěle a zvládli vše bez zranění. Ve škole proběhlo zajímavé povídání o bezpečnosti na kole. Na Jablkobraní dne 22. září 2023 jsme dovezli překážky, kola, helmy a jako doplňkové sporty jsme připravili ještě hod na koš, lukostřelbu a stůl na stolní tenis a páčky. Novinkou byla naše účast dne 7. října 2023 na místě nám všem známém, u stále oblíbenějšího Kontiku u fotbalového hřiště. Výborná obsluha a moc dobré občerstvení nás přesvědčilo, že bychom se rádi účastnili podobných akcí. Akce dopadla skvěle a už nyní přemýšlíme, jak vám všem můžeme na Libuši nabídnout zábavu pro širokou veřejnost.

V roce 2023 jsme odvedli opravdu hodně práce a těšíme se na spolupráci s vámi v roce letošním.

Radek Petrák,
předseda První osobní cyklistické
talentové akademie POCTA

MŠ Lojovická

Dobré vztahy nejsou samozřejmostí

V dnešní uspěchané době, nabývají vztahy mezi lidmi většího významu, než kdy jindy. Bez ohledu na to, zda se jedná o pracovní nebo osobní vztahy, spolupráce a podpora druhých jsou klíčové pro naši spokojenost a růst. V oblasti vzdělávání je toto propojení obzvláště důležité, protože vývoj dětí je závislý na spojení školy, rodičů a rodin.

naší školce se snažíme vytvářet příjemné prostředí, ve kterém se děti cítí vítané a podporované, ale také tvořit příležitosti pro vzájemné setkávání a spolupráci. Jsme přesvědčeni, že silné a zdravé vztahy jsou klíčové pro celkový rozvoj dětí a jsme na



vztahy s rodinami našich dětí opravdu hrdí a velmi si jich vážíme.

Jednou z největších radostí, které ve školce zažíváme, jsou společ-

né akce. Například podzimní táborák, drakiáda, zdobení adventních věnců a předvánoční besídka s vánoční výstavou jsou setkáními, kte-

rá máme v živé paměti, a vždy si na ně s radostí vzpomeneme. Ale neusínáme na vavřínech a těšíme se na setkání a příležitosti, které nový rok přinese.

Letos nás čekají nové akce. Poprvé si budeme moci užít Noc s Andersenem nebo odpoledne se stolními hrami a turnajem v pexesu. Připravujeme také oblíbené velikonoční tvoření a dětský sportovní den. Máme velkou radost, když se můžeme setkávat s rodinami našich dětí a sdílet společné zážitky. Věříme, že spolupráce a komunitní duch jsou základem pro radostnou a naplňující vzdělávací cestu našich dětí.

Bc. Kateřina Černá

Foto: archiv MŠ Lojovická

MŠ Ke Kašně

Zimní vánoční příběh

V úterý 19. prosince se po povčivém nacvičování dětí ze třídy Želviček i ze třídy Slůňat konala vánoční besídka.

Všichni – děti, učitelky, asistentky, kuchařky, školnice i rodiče, prarodiče a sourozenci – jsme se v podvečer sešli na našem školkovém hřišti, které se proměnilo v divadelní scénu.

Pod střechou velkého venkovního stanu, zapůjčeného od milého pana Urbana, byly připraveny děti, převlečené do různých kostýmů, s rekvizitami, obklopené krásným vyrobeným namalovaným Betlé-

mem s Ježíškem a výzdobou, která k Vánocům patří.

Vánoční příběh mohl začít ...

Děti svými písničkami a koledami putovaly zimním předvánočním obdobím od příjezdu sv. Martina na bílém koni, přes první sněhové vločky, nezapomněli jsme ani na příchod Mikuláše, Čerta a Anděla a vše vyvrcholilo Štědrým dnem, narozením Ježíška a příchodem Tří králů.

O tom všem děti zazpívaly písničky, zatancovaly taneček a scénicky ztvárnily koledy a Betlémský příběh. Z vystoupení dětí sálala nádherná vánoční atmosféra. Všichni rodiče i prarodiče byli na své děti prá-



vem hrdí a vystoupení sklidilo velký potlesk.

Po skončení následovalo malé pohoštění v podobě spousty domácího vánočního cukroví, vánoček a horkého čaje. Nechyběly ani dárečky, které děti pro své rodiče s láskou připravily.

Věříme, že se všem podvečer s vánočním příběhem líbil a že všichni odcházeli domů příjemně naladěni na nadcházející vánoční čas.

Pavlaína Pálková,

učitelka MŠ Ke Kašně

Foto: archiv MŠ Ke Kašně

Jsme v Pohodě, buďte taky v pohodě

– možnosti pro lepší život lidí s mentálním znevýhodněním a jejich rodin

Pohoda – společnost pro normální život lidí s postižením v loňském roce oslavila 25 let svého působení na poli sociálních služeb.

Provozuje čtyři sociální služby, v nichž podporuje více než 60 lidí s mentálním znevýhodněním. Působí na území Prahy a blízkého okolí.

V rámci osobní asistence pomáhá při každodenních činnostech nebo v osvojování nových dovedností. Terénní odlehčovací službou umožňuje pečujícím si odpočinout a zařadit osobní či rodinné záležitosti. V chráněném bydlení zajišťuje bydlení s potřebnou mírou podpory. Denní stacionář nabízí aktivity, při

nichž se člověk s postižením setkává s vrstevníky, získává nové dovednosti, a rodina tak získá prostor pro své potřeby. V kavárně Bílá vrána v ulici Ve Smečkách dlouhodobě zaměstnává lidi s mentálním znevýhodněním. Všemohně se také snaží přispívat ke všeobecnému zkvalitňování sociálních služeb v celé republice.

„Záleží nám na tom, abychom uživatelům našich služeb zajišťovali kvalitní a profesionální podporu. Jde nám o individuální přístup ke každému člověku. Podporujeme jejich soběstačnost, odpovědnost a možnost žít jako jejich vrstevníci. Naší výhodou je, že jsme menší organizace, která má daleko větší možnosti než velká institucionální zařízení. Al-

fou a omegou kvalitní služby jsou její pracovníci. A proto nám záleží na tom, aby byli v naší organizaci lidé spokojení, nestrádali finančně a měli jsme mezi sebou dobré vztahy.“ říká Lucie Mervardová, ředitelka Pohody.

Za 25 let Pohoda přečkala spoustu těžkostí, ale strašák v podobě nedostatku financí se nad ní vznášejí neustále. Kolaps sociálních služeb by přitom těžce zasáhl nejen občany s postižením, ale i jejich rodiny. „Pokud by nás chtěl kdokoliv v našich aktivitách podpořit a pomoci nám udržet služby pro velmi zranitelnou skupinu občanů a jejich rodiny, budeme moc rádi.“ říká Lucie Mervardová. Více informací o službách nabízených Pohodou a možné podpo-

ře této organizace mohou čtenáři nalézt zde: www.pohoda-help.cz.



Lucie Mervardová

Foto: archiv Pohoda z.ú.





ZŠ Meteorologická

Tak trochu jiná škola

Na první pohled by se zdálo, že je naše škola docela obyčejná základní škola, jakých jsou stovky. Jsou zde děti, pan ředitel, učitelé, kuchařky i pan školník je tu. Přesto jsme v něčem škola odlišná.

Možná hned neuhádnete v čem, ale pokud zabloudíte před naší školou třeba po obědě, zjistíte okamžitě, že je opravdu něco jinak. Skončí totiž vyučování a před školou je rázem babylón národů.

V naší škole je hodně žáků cizinců, jak my říkáme, žáků s odlišným mateřským jazykem, jinak také žáků s OMJ. Máme dvě stě padesát devět cizinců a nebudete věřit, máme tu sedmnáct různých národností. A už jsme u té odlišnosti. Jsem přesvědčena, že v žádné škole se nesejde tolik žáků cizinců a tolik národností jako u nás.

Podle školní kroniky se snahy o řešení situace objevují již minimálně 20 let. Tehdy jsme měli být jakousi „pokusnou školou“ při hledání způsobu, jak s těmito žáky pracovat. Později se naše škola zapojila do programu pro žáky s OMJ jako pilotní škola organizace Meta, o.p.s. Nikdy ale nebyl dán oficiální, jasný řád jak tyto děti vyučovat. A tak se učitelé snažili a hledali způsoby jak se tohoto úkolu co nejlépe ujmout.

Nyní se již sedmým rokem znovu usilovně snažíme hledat cestu, která by nás dovedla k tajemství, jak správně a smysluplně tyto děti vyučovat, hodnotit, kde vzít učitele, kteří by jim mohli věnovat ještě více času. Zní to skoro jako pohádka o zakopaném pokladu, kde stačí poklad najít a vše je vyřešeno! Bohužel pohádka to není, opak je pravdou.

V naší škole se rok od roku soustřeďuje stále více žáků s OMJ, je to samozřejmě způsobeno i lokalitou, v níž se škola nachází, a tak se pomalu ptáme, zda je to škola ještě česká, či „mezinárodní“.

Často se hovoří o integraci a inkluzi žáků se speciálními vzdělávacími potřebami do běžné výuky. Slycháme, jak je to potřebné a prospěšné. Ano, jistě, ovšem. Pokud jsou to kroky promyšlené a jsou pro ně vytvořeny podmínky. Věřte ale, že pokud se takto zvyšuje počet cizinců na škole, už to nelze vnímat ani jako inkluzi, ani integraci, ale zkrátka jako nekoncepční a nepromyšlenou cestu, která nepovede ani ke zlepšení výuky, ani k lepším výsledkům žáků.

Tuto situaci s cizinci řešíme již několik let. Vysvětlujeme kompetentním orgánům, jaká úskalí a problémy to přináší, jak to není dobré jak pro české děti, tak i pro žáky cizince, jak to komplikuje výuku a práci nám, učitelům.

Jednáni probíhají na nejvyšší úrovni na MŠMT, s vládní zmocněnkyní i s jinými představiteli.

Možná vás po přečtení těchto řádků napadá, že mám blízko ke xenofobii, ale opak je pravdou! V naší škole se dětem cizincům věnujeme s maximální péčí, snažíme se vést rodiče ke spolupráci, zapojit je do dění ve škole, nakupujeme učební materiály, hledáme cizojazyčné asistenty.

Nenaříkáme, ale vysvětlujeme a hledáme podporu, chceme více hodin jazykové přípravy pro tyto žáky, rádi bychom změnu systému.

Rodičům cizinců se snažíme vysvětlovat, že není pro jejich děti dobré, aby jich bylo mnoho pohromadě, že takto se jazyk špatně učí, protože mezi sebou tyto žáci mluví svým rodným jazykem. Ale ani v tomto případě bohužel nenacházíme pochopení. Rodiče si situaci usnadní tím, že je pošlou do naší školy, kde mají kamarády, a mají pocit, že je vše vyřešeno.

Jak ale z toho ven? Zatím nevíme, stav zůstává nezměněn. Máme sice podporu ve vedení naší městské části, ale pokud k řešení nebude politická vůle, nebude ani změna.

Navštívili jsme několik zemí, kde jsme se seznámili se systémem výuky cizinců. Škoda, že to stejně nejde i u nás.

Pozitivní ale je, že díky finanční podpoře z různých grantů jsme mohli zakoupit velké množství výukových materiálů, různých pomůcek, ale i vybavení do učebny. Podporu poskytla mimo jiné i Nadace Petra Kellnera, z jejichž prostředků jsme zakoupili učebnice nejen pro děti z Ukrajiny. Vybavení tedy máme dostatečné, zbývá ještě zvýšit počet hodin výuky. Především to ale chce systémovou změnu, a na tu my, jako škola, nedosáhneme.

A tak nám nezbyvá nic jiného než dál hledat tu správnou cestu, která nepovede klikatě, ale rovnou hezky k cíli. Třeba ji jednou najdeme. Musíme věřit a nadále se snažit...

*Mgr. Kateřina Francová,
zástupce ředitele pro žáky s OMJ
ZŠ Meteorologická
Foto: Kateřina Brejchová*

Zastavení u pomníku Sira Nicholase Wintona

O tom, že jsou školáci stále více zvidavější, není pochyb. A tak jsme se společně s kroužkem „Toulky Prahou“ vydali prozkoumat hlavní nádraží. Děti s nadšením uvítaly jízdu vlakem, který nás dopravil přímo na 1. nástupiště, kde si vyslechly příběh Sira Nicholase Wintona, který během 2. světové války pomohl zachránit 669 židovských dětí před transporty do koncentračních táborů. Je až s podivem, jak děti naslouchaly, kolik měly dotazů a s jakou pokorou dokázaly diskutovat. Vzhledem k jejich nízkému věku – 8 až 12 let to bylo velmi překvapující. Reak-

ZŠ METEOROLOGICKÁ
CO ČEKÁ BUDOUCÍ PRVNÁČKY?
7. 3. DEN OTEVŘENÝCH DVEŘÍ
8:00 - 17:00 žáci 9. ročníků provedou školou rodiče budoucích prvňáčků.
25. 4. A 16. 5. HRA NA ŠKOLU
14:00-15:00 zjistí děti, jak to ve škole vypadá, jaké jsou třídy, výuka i učitelé.
29. 4. ZÁPIS DO 1. TŘÍDY
8:00-17:30 přivítáme děti u zápisu. Zápis se týká i přípravných tříd.
Sledujte náš web pro další informace. WWW.ZSMETEO.CZ

ce dětí u pomníku ukázala, že jsou citlivé a vnímavé, není jim lhostejné, co se kdysi událo. A proto podnikat takové výpravy má vždy smysl.

Monika Bukovská

Karneval na ZŠ Meteo

Indiáni, princezny, kouzelníci, různá zvířátka, baletka, myška Minnie, policista, hasič, kosmonaut, Křemílek a Vochomůrka i maličký Olaf. Přes padesát dětí v nápaditých kostýmech se v sobotu 13. ledna odpoledne v doprovodu rodičů sešlo v tělocvičně ZŠ Meteorologická. Záměstnanci školy, žáci a členové spolku rodičů pro ně tělocvičnu vyzdobili obrázky pohádkových postavíček a balonky a v půl třetí očekávali malé návštěvníky. Ti si pak na místě užívali společné tancování i soutěže. Při tanci je vedla paní vychovatelka Markéta Žáčková v kostýmu klauna. Dokázala zapojit i děti, které z počátku nesměle postávaly a dění na parкетu jen pozorovaly. V průběhu odpoledne si děti vyzkoušely slalom s vaříčkem na lžici nebo házení míčkem na cíl, kroužení obručí kolem pasu či židličkování. Za každou disciplínu pak získaly drobnou odměnu. Děkujeme za skvěle zorganizovanou a milou akci.

*Hana Rundová
s mořskou pannou Liduškou
Foto: Alexandros Charalambidis*





Radniční listy roku 2023

Časopis U nás obdržel hodnocení a první místo za rok 2023 mezi pražskými zpravodaji. Podle počtu obyvatel naší MČ byl zařazen do kategorie nad 10 tisíc obyvatel a soutěžil tak s číslovými městskými obvody.

V době příprav aktuálního čísla „U nás“ byla anketa o kvalitě a čtenosti časopisu stále aktivní. V prvním únorovém týdnu již máme všechny odpovědi a zpracováváme je. Některé statistiky najdete na oficiálním Facebooku MČ s názvem: Městská část Praha-Libuš.

V tomto mezičase čekání na hodnocení čtenářů a slosování odpovědí s kontakty vás chceme seznámit s verdiktem odborné poroty ze zapsaného spolku Kvalikom, kam jsme časopis přihlásili již v srpnu 2023. Ve 4. ročníku největší české soutěže radničních zpravodajů bylo hodnoceno 48 radničních listů v kategorii municipalit nad 10 tisíc obyvatel. Časopis U nás získal 1. místo v krajském kole a obdržel následující slovní hodnocení:

„Porota se jednomyslně shodla na velmi vysoké obsahové kvalitě periodika, které podává ucelený obraz o životě v městské části.“

Zpravodaj informuje dle dostupných informací objektivně a občanům poskytuje komplexní a praktické informace. V kategorii municipalit nad 10 tisíc obyvatel se jedná o velmi nadprůměrné periodikum.

Zpravodaj se zabývá nejen činností úřadu, ale má i dostatečný přesah do regionálních témat, činnosti místních spolků a různých zájmových skupin. Texty článků jsou kvalitní a jsou

v pořádku i z hlediska gramatického. Texty splňují nároky na čtivost, atraktivitu, nejsou zbytečně dlouhé, ale zároveň dostatečně podrobné.

Obsahová skladba je rozmanitá, vážná a seriózní témata jsou dostatečně mixována s odlehčenějšími texty. Výběr témat je v pořádku, je zde kladen důraz na edukativnost a nechybí ani podrobné informace například o hospodaření MČ, projektech, které realizuje a podobně. Prostor je dáván historii, sportu i life stylovým tématům. Fotografie články vhodně doplňují a díky barevnému tisku dobře vyniknou. Zpravodaj naplňuje požadavky na praktičnost, ale i edukativní funkci.

Zpravodaj není politicky zneužíván – představitelé obce nejsou nadměrně zobrazováni na fotografiích ani nadměrně citováni v textech.

Grafické zpracování je moderní a líbivé, vnitřní sazba by ale vzhledem k formátu potřebovala spíše třísloupcový layout, výraznější titulky a více grafických prvků typu infoboxy, infografiky, výraznější fotografie (v nižší počtu). Koláže fotografií na obálce působí spíše chaoticky, jedna celostránková fotografie by vynikla lépe.“

V redakci jsme názorem hodnotících potěšeni a myslíme si, že šest fotografií na titulní stránce je pro porotu Kvalikomu pochopitelně nezvyklé, ale že právě tato jinakost je originální poznávací značkou časopisu U nás. Vždyť kolik znáte obálek časopisů, kde nedominuje jediná fotografie?

Dodáváme, že celostátní prvenství získaly Olomoucké listy se 49 body, pronásledovány městem Příbram na druhé příčce a městem

Záznam bodového hodnocení



Kvalikom, z. s.

Naším cílem je kultivovat, zlepšovat a oceňovat způsob komunikace veřejných institucí s jejich klienty. Denně se každý z nás setkává s desítkami organizací, jejichž chod a tedy i komunikace je financován z peněz daňových poplatníků. Ať už jsou to obecní a krajské úřady, ministerstva, příspěvkové organizace, více než 200 různých úřadů státní správy. Sociální sítě, webové stránky, radniční listy, osobní kontakt, mobilní aplikace, ale i e-mailová komunikace či navigační systémy v budovách – to vše považujeme za komunikační kanály. Rádi bychom, aby české veřejné instituce tyto kanály využívaly profesionálně. Snažíme se jim v tom pomáhat a oceňovat ty, které jsou v tom opravdu dobré. (www.kvalikom.cz)



Libil by se vám nevyužitý návrh v barvách MČ (zelená a modrá) na titulní stranu časopisu?

Ústí nad Orlicí na bronzovém místě. V této konkurenci se za výsledek nestydíme. Neméně významné pro nás však budou názory čtenářů prostřednictvím ankety, neboť už průběžné výsledky slibují zajímavé a obohacující nápady.

Za redakční radu Matěj Kadlec



Odkaz na Facebook: městská část Praha-Libuš

POZOR!!

Důležité informace pro majitele psů na MČ Praha-Libuš

V roce 2024 nebude MČ Praha-Libuš rozesílat složenkou na zaplacení místního poplatku ze psů.

Informace k zaplacení poplatku poskytneme zasláním na vámi uvedený e-mail (číslo bankovního účtu a variabilní symbol poplatníka pro zaplacení poplatku).

Aktualizujte si e-mailovou adresu na kontaktu, viz níže. Poplatek lze uhradit ve splátkách k 31. 3. 2024 a 31. 8. 2024.

Od začátku roku 2024 platba možná také na pokladně ekonomického odboru MČ Praha-Libuš a to v pondělí nebo ve středu v časech: 8:00–12:00 hod. a 13:00–17:00 hod.

Kontakt pro aktualizaci:

Eva Bartošíková
Ekonomický odbor MČ Praha-Libuš,
e-mail: bartosikova@praha-libus.cz
tel: 234 760 867



Kontakt na koordinátora sociální pomoci

Koordinátor sociální pomoci MČ Praha-Libuš je zde pro vás, můžete se přijít i pouze poradit. Komunikovat s ním lze písemně po e-mailu, nebo telefonicky. Na pracovišti Úřadu MČ Praha-Libuš, K Lukám 664, je přítomen každé pondělí od 14:00 do 16:30 hodin, případnou návštěvu je vhodné domluvit předem telefonicky.



Koordinátor sociální pomoci

Miloš Hájek

koordinatorpomoci@praha-libus.cz

Tel.: 604 740 696

Hledání radosti s Františkem Nepilem

Možná tento dojem sdílí více čtenářů: že jsme takřka denně zásobováni negativními zprávami – nejistotou budoucností s ohledem na úsporu energií, krizí zdravotnictví, válečným zpravodajstvím, živelnými pohromami všeho druhu, arogancí moci, politickými šachy a tak by se dalo pokračovat ještě dlouho. Dobrých zpráv je jako šafránu. A tak se stává, že si přejeme číst také něco radostného, pozitivního, milého, s nádechem humoru, který neubližuje. Kdo má štěstí a objeví některou z knížek Františka Nepila, má vyhráno.

„Když se ozve jeho hlas, zabrání to člověku spěchat. A teprve potom pochopíme, že jsme vlastně nikam nespěchali, a čas, kdy jsme se zastavili s Františkem Nepilem, byl časem dobrým a požeňaným,“ řek

l kdysi Miroslav Horníček. Hlas oblíbeného vypravěče můžeme slyšet z rozhlasových záznamů nebo z kompaktních disků **Dobrá a ještě lepší život**, **Jak se bude chalupe – Vánoce a předvánoce**, **Pistolník** a dalších. Jeho pohádky byly pro děti zaznamenány hlasy Marie Rottrové, Růženy Naskové či Václava Neckáře. A také Hurvínka a Spejbla, protože František Nepil pro jejich divadlo napsal pohádková vystoupení, k jejichž poslechu se vracíme dodnes: **Hurvínek a drak**, **Zlatá zebra**, **Hovory u Spejblů**, **Hurvínkovy příhody** a jiné.

Knižky pro děti byly v jeho podání jakýmiisi „životopisy v pohádkových kostýmech“, vycházel v nich ze svých vzpomínek a zážitků: „Alík



z knížky **Lišky, dobrou noc** i **Baryk** jsou napsány podle skutečnosti, podle psa Alíka, kterého jsme měli, když jsem byl malý. **Makový mužiček**, to je záležitost, kterou jsem zažil a poznal. **Štuclínka a Zachumlánek** taky. To jsem se pokusil o obraz české zimy, jak jsem jí prožíval jako malý a hezký chlapec.“ Že i na poli se dějí zajímavé věci, dokládá **Polní zinka Evelinka**. Z přátelství s ilustrátory Karlem Frantou, Miloslavem Jágretem nebo Otou Janečkem vznikly knížky **Strašpytylek**, **Podívánky** a **Zobáček mi namalujte červeně**.

Známa je Nepilova skautská minulost, skauty byli také jeho bratr a přátelé Václav Vorlíček, Jiří Stránský a Radim Palouš. Devět let psal Nepil propagační texty pro dvojici Werich-Horníček. „Když jsem psal pro takovou exkluzivní dvojici, to byla krásná doba, protože téhle dvojici šéfoval Jan Werich a já k němu nosil ty texty na Kampu, jestli je ochoten je číst. Následkem těchhle svých rozhlasových relací jsem k němu pak byl zván na taková ta štedrá odpoledne, kdy byly dny otevřených dveří nebo narozeniny a tak.“

„František Nepil dokázal rozvíjet kultivovanou češtinou vlídné, moudré, pozitivní a jemně humorné úvahy na téma Čechů, české krajiny, cestování, hospod, chalupaření, Vánoc, fotbalu a lidí vůbec,“ dokládá anotace ke knížce **Dobrá a ještě lepší život**. Co napsal, bylo čtenářům srozumitelné. Ať to byly příběhy z vesnického života **Střevíce z lýčů**, **Jak se dělá chalupa**, **Kněžnin prsten**, **Lipová alej**, **Malý atlas mého srdce**. „Píšu, abych projasnil a povzbudil“, řekl v roce 1989 v rozhlasovém pořadu. Napsal kolem 30 knih, rád se setkával se čtenáři na besedách, v novinách a časopisech vycházely jeho sloupky, fejetony i příspěvky „na objednávku“. Dopisy osobnostem české kultury z 80. a 90. let 20. století i čtenářům vyšly ve výboru korespondence ... **Váš František Nepil**. „Jsem navíc přesvědčen, že jak noviny, literatura, rozhlas, tak i televize jsou přeplněny tísnivými problémy. Nemluví

Městská knihovna v Praze

MĚSTSKÁ KNIHOVNA V PRAZE, POBOČKA MODŘANY
Vazovova 3229/1

Otevírací doba

pondělí: 13.00–19.00
úterý a pátek: 9.00–16.00
středa a čtvrtek: 12.00–19.00

Doučování s Novou školou

Každé pondělí 16.00–18.00
Bezplatná první pomoc se školou pro žáky ZŠ a SŠ. Registrace není nutná, stačí přijít.

Pohádkové čtecí babičky

5. 2. od 15.00 hod
Pohádkové čtecí babičky z organizace Mezi námi čtou dětem každé první pondělí v měsíci od 15.00 do 17.00.

Barevný svět

8. 2.–29. 2.
Výstava Bohumily Kohoutové – vernisáž proběhne 8. 2. od 17:00 hod.

Kulturní klub Modřany

26. 2. od 17.00 hodin
Tentokrát na téma: Dynastie rodu Neffů, původ a osudy známé umělecké rodiny. Skupinka přátel umění a literatury se schází nad kávou a čajem, kde si zájemci a příznivci volně vykládají své postřehy o sféře kultury. Přijďte se také podělit o vaše zájmy. V závěru setkání vždy drobná genealogická poradna pro zájemce.

Na všechny akce vstup zdarma

Kamila Jirotová

Lušťovka uličnice

Každá obec má snahu se rozvíjet a rozšiřovat. Městská část Praha-Libuš nezůstala stranou a rozhodla, že za pomoci developerů vybuduje další ulice na jihu Písnice.

Tajenkou dnešní lušťovky je název jedné ulice, která se začala stavět

v roce 2017 a o dva roky později byla již obydlena. Pojmenování ulice se vztahuje k obci, jež leží na jihu od Plzně. První písemná zmínka o existenci vsi se objevuje na lostině Kladrubského kláštera z roku 1239.

Martin Zikeš
Foto: archiv autora



Rohovitý útvar na nohou koní					
Pozůstatky stromů					
Město piva Regent					
Ztvárnění Panny Marie s Ježíškem					
Nástroj k úpravě vlasů a vousů					
Úrodná vrstva půdy na polích					
Čestný titul biskupů					
Nevlastní matka					
Opak sympatie					

Kalendářní střípky – Únor 2023

Vážený přátelé! Hned 2. 2. je připomínek několik. Kromě Hromnic, svátku, který nahradil dávné keltské oslavy Imbolce (vrcholů zimy), je v naší historii i výročí úmrtí knížete Bořivoje II. v r. 1124.

Tento kníže (dále „kn.“) panoval poprvé mezi l. 1101–1107, pak byl vlády zbaven kn. Svatoplukem Olomouckým, ale vrátil se vládnout ještě v letech 1117–1120. Narodil se r. 1064 a jako mladý princ si vedl dobře. V necelých 20 letech velel 300 českých rytířů, kteří za cenu značných ztrát pomohli německému císaři (dále „c.“) Jindřichovi IV. dobýt Řím. Jeho předchůdce – starší bratr Břetislav II. (*1060–†22. 12. 1100) – prosadil jeho nástupnictví na trůn, přestože podle tzv. „stařešinského zákona“ neměl nárok. Takový krok se vymstil. Došlo k jeho již zmíněnému sesazení, po němž byl emigrantem v sousedních zemích. Po vraždě kn. Svatopluka v r. 1109 se na trůn dostal jeho bratr Vladislav I. (*cca 1067), jenž vládl nejdříve mezi l. 1109–1117, pak k velikému překvapení dobrovolně přenechal vládu našemu Bořivojovi II., který se vrátil z emigrace v Uhrách, ale po 3 letech mu ji v r. 1120 zase odebral a vládl pak až do své smrti 13. 4. 1125.

8. 2. mají svátek Milady či Mlady a není to náhodou. Tento den má své výročí úmrtí v r. 994 ct. Mlada Přemyslovna. Tato dcera kn. Boleslava I. a kněžny Biagoty se narodila cca r. 940, a zřejmě v r. 950 byla dána na prestižní dovychovu do

německého Řezna. Po návratu byla otcem pověřena vedením našeho poselstva k papeži Janu XIII., které žádalo pro české země samostatné biskupství, protože min. od r. 895, kdy jsme se odřekli patronátu Velké Moravy, patřily naše země pod správu biskupství právě v Řezně. Mladino působení u papeže bylo velice úspěšné. V Římě též na čas vstoupila do kláštera, a přijala tam řeholní jméno Marie. Po svém návratu do Prahy založila náš 1. ženský klášter při kostele sv. Jiří, který pak vedla jako abatyše. V něm také byla po své smrti pohřbena. Od r. 1672 je dokonce udávána jako spolupatronka naší země. Jedná se tedy o velmi důležitou postavu.

12. 2. 1784 došlo k významnému právnímu kroku – spojení 4 samostatných pražských měst, tj. Starého i Nového města, Hradčan a Malé Strany do jednoho královského hlavního města Prahy. 14. 2. máme svátek zamilovaných – sv. Valentýna, tak těm, které máte rádi, nezapomeňte udělat radost nějakým drobným dárkem. 23. 2. 1654 c. Ferdinand III. vytvořil v Praze spojením Karolina (tj. Karlovy univerzity) a jezuitského Klementina Univerzitu Karlo-Ferdinandovu, jenž vydržela spojená až do r. 1920. 24. 2., na sv. Matěje, se v r. 1904 jistě i řada lidí od nás došla podívat na 1. autosalón v Čechách, který se konal na pražském Žofíně. 25. 2. 1634 byl, což je událost velmi významná, v Chebu zavražděn z návodu samotného c. Ferdinanda II. náš vo-

jevůdce a politik Albrecht z Valdštejna (*14. 9. 1583 v Heřmanicích), kníže frýdlantský etc. Většina sourozenců zemřela v dětství, matka je následovala již r. 1593 a otec r. 1595, a tak byl dále vychováván u matčiny švagra Jindřicha Slavaty z Chlumu. Ten na něm nešetřil a umožnil mu studia, jak na latinském gymnáziu ve slezském Goldbergu (1597–99), tak poté na evangelické univerzitě v německém Aldorfu. Tento otčím však zemřel r. 1600 a Albrecht byl ještě téhož roku kvůli své zábaře v soubojích z univerzity vyloučen. Měl však dost prostředků se vydat jako bohatý šlechtic na kavalírskou jízdu po Evropě na získání rozhledu a zkušeností. Od r. 1604 byl zapsán jako praporčík do vojska Matyáše Habsburského v Uhrách. V té době kvůli kariéře přestoupil ke katolicismu. V r. 1608 už byl kapitánem. Tehdy si od hvězdáře Johannese Keplera nechal vystavit horoskop, v jehož pokračování mu byla předpovězena krize na začátku roku 1634. Podle data úmrtí vidíme, že se hvězdy nezmýlily. Po počátku stavovského povstání z českého vojska s částí svých vojáků zběhl (i se stavovskou pokladnou, jíž se zmocnil) k císaři. V jeho armádě udělal obrovskou kariéru a po porážce českých stavů na Bílé Hoře r. 1620 i nesmírně zbohatl. Nejdříve úspěšně velel v bojích 30leté války, ale r. 1630 byl na popud Bavorska za drancování odvolán, ale již r. 1631 císařem povolán k velení armády zpět. Jednal i s cí-



Albrecht z Valdštejna na portrétu kolem roku 1620

sařskými odpůrci, což nezůstalo císaři neznámo. Ten ho proto nařídil zatknout či usmrtit, a právě k tomu došlo při jeho ubytování v Chebu.

27. 2. 1534 byla ve věži Mihulce Pražského Hradu uvězněna česká obdoba Čachtické paní – Kateřina z Komárova, provdaná Bechyňová z Lažan. Tato sadistická dáma utýrala řadu svých služek, ale po uvržení do hladomorny ani jí nebylo dopřáno více než několik dní. Máme přestupný rok, a tak si připomeňme, že 29. 2. 1784 strhla povodeň 6. oblouk Karlova mostu.

Vážený přátelé, vám všem, zmíněným i nezmíněným, patří naše tradiční a srdečné Všechno nejlepší!

Jaroslav Melichar,
místostarosta MČ

Nová sezóna komunitní zahrady U tří svatých a KPZ Zygón

Komunitní zahrada U tří svatých, která bude letos slavit tři roky, se nachází na části pole podél ulice Ke skladům v Kunraticích, v podstatě na hranici s MČ Praha Libuš. Komunitní zahrada má k dispozici tři velké nádrže na dešťovou vodu k zalévání záhonů a nově i zahradní domek na uskladnění zahradnického náčiní.

Rádi bychom pozvali další zájemce o komunitní pěstování a setkávání, aby nás kontaktovali a zamluvili si svůj záhonek na příští sezónu. Na naší komunitní zahradu je možné nosit i bioodpad z domácnosti a pomáhat tak vyrábět kompost do záhonků. Kousek od komunitní zahrady je i prostor k setkávání na udržované zahradě, kde je ohniště a základní zázemí.

Zygón nabízí veřejnosti vejce, zeleninu, byliny a květiny vypěstované v Kunraticích, formou Komunitou podporovaného zemědělství, ve zkratce KPZ. Zájemci si předplatí celou sezónu a pak pravidelně do-



stávají podíly z výpěstků. Loňská sezóna měla úspěch a my určitě budeme pokračovat i letos. Od prosince máme navíc chov slepic, takže k zelenině bude možné si připlatit i vejčeka. V létě Zygón získá biocertifikát,

takže plodiny budou oficiálně bio, i když nyní již všechny v bio režimu pěstujeme. Teď nabízíme k prodeji vejce pravidelným odběratelům.

V neposlední řadě zveme rodiče s dětmi v domácím vzdělávání, aby se k nám připojili na naše pravidelná čtvrtletní setkání, která se konají na zahradě na konci ulice Jihočeská.

Těšíme se na další sezónu na kunratických polích a na nová setkání s lidmi, kteří se zajímají o ekologické zemědělství a komunitní pěstování.

Projekt finančně podporuje Magistrát hl. m. Prahy.

Radka Zelená,
kontakt: info@zygon.cz,
tel.: 792 405 352,

FB: Zygón – městské ekologické zemědělství
Foto: Jakub Zelený

Debata

PROČ BYLA ODVOLÁNA STAROSTKA

Listopadové zasedání zastupitelstva odvolalo z vedení radnice paní starostku Jungwiertovou, dále pak místostarostky Pavlu Tůmovou a Evu Radovou. Důvod byl jednoduchý, rozpadla se koalice, která je před rokem po komunálních volbách zvolila. Cítím povinnost vysvětlit, proč se tak stalo a co k tomu vedlo. Nezasvěcenému člověku to totiž může připadat jako nějaký boj mezi zastupiteli, ale tak to rozhodně není a my jako opozice jsme byli vývojem situace v posledních týdnech zaskočeni.

V minulém čísle jste si mohli přečíst vyjádření již bývalé paní starostky, že odvolání bylo bez varování. Ano, když jednáte z pozice síly a nedbáte názorů svého koaličního partnera, pak se vám to může jevit jako bez varování. Působení paní starostky ve funkci vyráželo totiž dech nejen nám v opozici, ale časem i jejímu koaličnímu partnerovi. Jeden příklad za všechny. Na radnici se začátkem roku objevil jistý pán (jméno úmyslně neuvádím, na našem úřadu už našťestí nepracuje), který se nejprve stal poradcem paní starostky za 50 tisíc měsíčně. Podepsal totiž v březnu 2023 s paní starostkou snovou příkazní smlouvu, která obsahuje tuto neuvěřitelnou větu ve článku IV. Bod 6: „Příkazce poskytnete odměnu, i když výsledek nenastal.“ Příkazcem je myšlena městská část. Jinými slovy, tento pán měl zajištěný příjem bez ohledu na to, zda reálně pro naši městskou část něco udělá. Přijde vám, že to v dnešní době již není možné? Ale je... O tom jsme však jako opozice v té době neměli vůbec tušení. Tento pán se následně zúčastnil konkurzu na uvolněné místo vedoucího odboru životního prostředí a dopravy a paní starostka ho do této funkce jmenovala. O dva měsíce později se zúčastnil výběrového řízení na post tajemníka, tedy nejvyšší možné úřednické funkce u nás – ředitele úřadu naší městské části. Konkurs nevyhrál, ale paní starostka jej přesto navrhla do této funkce!!! Ke jmenování do funkce tajemníka ovšem potřebovala souhlas ředitele magistrátu, který více než dva měsíce nepřicházel. Nebylo divu. Jmenovat do nejvyšší funkce na úřadu někoho, kdo konkurs nevyhrál? Paní starostka sice nemusí respektovat vyjádření výbě-

Príspevky v rubrice Debata vyjadrujú výhradne názor autora, ktorý se nemusí shodovať s názorom vydavateľa či redakcie. Redakčná rada negarantuje pravdivosť zverejňovaných informácií. Zmiňovaným osobám (fyzickým i právnickým) není umožněno reagovat bezprostředně a mají možnost odpovědi až v příštím čísle časopisu. Rozsah příspěvku v rubrice je max. 3 500 znaků bez mezer. Je možno připojit fotografie či jiné grafické podklady – rozhodnutí o jejich otištění a rozměru je v kompetenci redakční rady a grafika.

rové komise, ale je potom potřeba dělat nějaká výběrová řízení? Pamětníci na magistrátu nepamatují, že by si toto nějaký starosta za posledních dvacet let dovolil. Paní starostka si přesto nedala říci a na této kandidatuře trvala. Byla si tak jista svou pozicí, že tlačila tohoto pána do nejvyšší úřednické funkce i proti vůli svého koaličního partnera. A aby toho nebylo málo, tento pán dostal navíc k pozici vedoucího odboru životního prostředí dohodu o pracovní činnosti na poradenství za dalších 20 tis. měsíčně, která mu běžela dále i při jmenování do funkce tajemníka. To byl poslední hřebíček do rakve rozpadu nesourodé koalice plné problémů, opozice se nemusela nijak snažit. Zdá se vám to neuvěřitelné a připadáte si jako v divokých devadesátých letech? Ne, to byla realita libušské radnice roku 2023! Navíc šlo jen o vrchol pochybení paní starostky. Proto deset zastupitelů na listopadovém zasedání řeklo: A dost! Byl to ukázkový příklad, že žádný starosta ani starostka nejsou samovládcí, kteří mohou vše, ale jejich rozhodování musí vzejít ze vzájemného konsenzu s radními městské části a také zastupiteli. Je to dobrá zpráva pro nás všechny, že demokratické principy fungují a není možné takové jednostranné jednání bez ohledu na všechny. Mohu za sebe slíbit, že takovéto čachry nebudeme v radě nejen tolerovat, ale ani dělat!

Tomáš Loukota, nově zvolený místostarosta MČ Praha-Libuš pro oblast majetku a investic

JAK TO NEDĚLAT

V červnu 2023 bylo zveřejněno programové prohlášení Rady hlavního města Prahy. V kapitole 11, která se věnuje školství, je uvedeno, které školy vedení Prahy v čele s primátorem Bohuslavem Svobodou hodlá v příštích letech podporovat. Mezi 17 vyjmenovanými školami naleznete například novou školu v Šeberově, přístavbu ve Slivenci, novou školu v Lipencích či Dolních Měcholupích, ale písnická škola mezi nimi není! Nový starosta Pavel Macháček se v předvečer svého zvolení vypravil na Magistrát za radním hlavním města Prahy panem Antonínem Klecandou, aby zjistil, proč Praha nepodporuje dostavbu písnické školy. Neuvěřitelné, co se dozvěděl. Chyba nastala na straně vedení naší městské

části. Pražský radní pan Klecanda po minulých komunálních volbách oslovil všechny starosty městských částí, aby mu poslali informace o připravovaných školách. Na tento email z 26. května 2023 a následnou urgenci z 29. května vedení naší radnice neodpovědělo! Pan radní Klecanda se tak nedozvěděl, že přístavba písnické školy už má územní rozhodnutí, které bylo získáno ještě za starosty Jiřího Koubka v létě 2022. Z tohoto důvodu písnickou školu do programového prohlášení Rady HMP nezahrnul. Neprosadit přístavbu naší školy do programového prohlášení Rady HMP je velká chyba. Chybovat může každý, ovšem z diskuse na listopadovém jednání našeho zastupitelstva vyplynulo, že paní exstarostka červnové programové prohlášení Rady ZHMP zřejmě vůbec nečetla! Vůbec tedy nejspíš nevěděla, jaké priority si Praha pro následující roky stanovila. Starostka malé městské části, která je ve všech větších investicích zcela závislá na dotacích a investicích hlavního města Prahy, nezná programové prohlášení vedení Prahy, a tedy netuší, kam se bude magistrát příští tři roky ubírat! Jednorozhodně slepou větev amatérismu ve vedení naší městské části už máme našťestí za sebou. Náročná funkce starosty se ujal dlouholetý místostarosta Pavel Macháček, který tyto základní principy chápe a bude tak moci navazovat na dlouholetou společnou práci. Držme mu palce, ať napraví chybu své předchůdkyně a písnická škola bude prioritou i vedení hlavního města Prahy.

Tomáš Loukota, nově zvolený místostarosta MČ Praha-Libuš pro oblast majetku a investic

PROGRAMOVÉ PROHLÁŠENÍ ROK POTÉ ANEB CO STIHLO ODVOLÁNÉ VEDENÍ ZA JEDEN ROK SVÉHO PŮSOBENÍ

Z pozice odvolaných členů vedení MČ považujeme za podstatné shrnout naši roční práci. Rok je sice krátká doba, ale i když zůstala řada věcí rozpracovaných, podařilo se toho stihnout dost. Jednotlivé aktivity uvádíme ve vztahu k bodům programového prohlášení pro období 2022–2026, které jsme prezentovali v časopise U nás (leden 2023). Na naší MČ to do té doby nebylo zvykem, chtěli jsme však dát najevo, že práci pro obec vnímáme jako velký závazek.

Rovněž jsme plánovali pravidelně „skládat účty“ a informovat obyvatele naší MČ o tom, jak se nám jednotlivé cíle daří naplňovat. Ze zamýšleného průběžného hodnocení se stalo hodnocení finální. Považujeme ale za důležité popsat stav k listopadu 2023, kdy byla naše práce nečekaně přerušena. Řada věcí se teprve měla začít projednávat, řadu věcí bylo třeba dále hlídat a usměrňovat. Bohužel vliv na naplňování těchto vizí z opozice, kam nás naši bývalí koaliční partneři z ANO poslali, už prakticky nemáme. Ani nevíme, co se dokončí, co bude pokračovat, co se změní a co se zastaví. Neznáme plány nového vedení.

Doprava

Ve spolupráci s odborníky na dopravu připravíme koncepční řešení při zklidnění dopravy na MČ.

- Probíhala realizace Dopravní studie, která měla v roce 2024 přinést opatření na zklidnění dopravy na Libušské.
- Vyjednány dílčí úpravy směrem k vyšší bezpečnosti na Libušské s magistrátem, hlavně v Písnici.
- Zajištěna parkovací stání u ZŠ Meteorologická v režimu K+R.
- Bylo jednáno o vybudování okružní křižovatky před Sapou se zafinancováním ze strany Saporie.

Budeme aktivně hledat nové možnosti parkování, především na sídlištích.

- Dopravní studie analyzovala situaci ve třech sídlištních oblastech, v roce 2024 přinese doporučení na úpravy pro zvýšení počtu legálních parkovacích stání.
- V rámci každého developerického projektu jsme vyjednávali o parkovacích stáních.
- S jiným developerem jsme vyjednaly úpravu parkovacích ploch v ulici U Bazénu, aby došlo ke zvýšení počtu legálních parkovacích stání.

Budeme aktivně usilovat o další rekonstrukce chodníků a ulic a o realizaci obchvatu Písnice a Libuše.

- Projekt obchvatu Písnice směřuje ke stavebnímu povolení. Byly zapracovány nové připomínky, které obchvat způsobí současně zástavbě v Písnici.
- Úspěšně jsme urgovali projekty rekonstrukcí ulic v Písnici i alokaci v rozpočtu HMP, (Putimská, Hoštická, Ke Březině), a projektovou přípravu ulic (Zátoňská, Těšovicová, L. Coňka, V Zákopech).

Připravíme další opatření na podporu cyklo dopravy (např. cykloobousměrky, propojení na MČ Kunratice).

► Byly vyznačeny nové cykloobousměrky.

► Dopravní aspekty jsme konzultovali s dopravními specialisty.

Školství, sociální služby

Budeme hledat cesty k zajištění dostatku míst v MŠ a ZŠ a podporovat kroky ke zvýšení kvality školství (rodilí mluvčí, podpora učitelů apod.).

► Zadalí jsme studii k navýšení kapacit MŠ a ZŠ – s plánovanou developerskou výstavbou bude míst v dalších letech kritický nedostatek.

► Řešili jsme majetkovou duplicitu u MŠ Ke Kašně.

► Připravovali jsme z rozpočtu na rok 2024 podporu rodilých mluvčích a IT specialistů.

► Posílili jsme spolupráci s organizací Ústav pro jazykovou a odbornou přípravu, která má expertízu v jazykové přípravě zahraničních studentů se ZŠ Meteorologická.

Budeme dlouhodobě a transparentně podporovat spolky poskytující volnočasové aktivity na území MČ. Zpřístupníme kroužky v Klubu Junior dětem ze sociálně potřebných rodin. Zajistíme více aktivit pro děti, dospělé i seniory.

► Upravili jsme Dotační program MČ tak, aby byl atraktivnější a administrativně jednodušší (zjednodušili jsme proces hodnocení a zavedli elektronický systém podávání žádostí) a nabízel více prostředků pro jednotlivé organizace.

Nasmlouváme a podpoříme kvalitní sociální pobytové i terénní služby pro libušské a písnické seniory. Pomůžeme občanům s žádostmi o sociální pomoc.

► Uspořádali jsme tři semináře pro občany na téma energetické a inflační krize včetně konzultací a pomocí s žádostmi. Pomohli jsme konkrétním rodinám s žádostí o byt.

Příspěvek připravili:

*Lucie Jungwiertová,
Pavla Tůmová, Eva Radová,
Michaela Novotná Burdová
a Radek Horák*

PROGRAMOVÉ PROHLÁŠENÍ ROK POTÉ – HOSPODAŘENÍ A ŽIVOTNÍ PROSTŘEDÍ

Hospodaření, radnice

Budeme hledat úspory v rámci rozpočtu MČ a odpovědně nakládat s finančními aktivy MČ.

► Nový nájemce garáží MČ a přínos do rozpočtu MČ každoročně téměř o 900 tis. Kč více.

► Zajistili jsme vhodnější investiční produkty pro MČ, které i při plánovaném poklesu úrokových sazeb budou vynášet o 1 mil. Kč ročně více.

Pokusíme se sjednotit Úřad MČ na jedno místo, aby občané a úředníci nemuseli stále putovat mezi budovami.

► Projekt úpravy prostoru dvora za budovou Libušská čp. 1 a prostranství před radnicí Libušská 35 zahrnoval i úpravu budov tak, aby se úřad mohl přestěhovat na jedno místo, návrh byl etapizován, už v roce 2024 mělo dojít k prvnímu přesunu.

Povedeme aktivní jednání s MHMP o svěřeni budovy bývalého internátu do majetku MČ s cílem zřídit tam především byty pro potřebné profese a sociální byty, částečně rovněž služby pro veřejnost.

► Podle požadavků MHMP byly podniknuty kroky k rozpracování původní žádosti o využití budovy, rozpočtu na rekonstrukci i provoz.

► Poptána architektonická studia, k odhadu nákladů na rekonstrukci a odbornému posouzení na další provoz, v souladu s požadavky MHMP.

Zajistíme kvalitní právní služby MČ a právní vymahatelnost smluvních závazků.

► Byla zajištěna právní agentura, revidovány smlouvy, zahájena spolupráce s novým pověřencem ochrany osobních údajů, který vykonává činnost v rozsahu 16 hodin/měs. bezúplatně.

► Důsledně se začaly vymáhat smluvní závazky a pokuty v přestupkovém řízení.

Zajistíme občanům vstřícnou, otevřenou a aktivní radnici. Všechny důležité investiční záměry přiblížíme občanům, budeme informovat o plnění cílů, občané budou mít pravidelně možnost setkávat se s vedením radnice.

► Proběhla řada veřejných jednání i přímo v lokalitě – developerské záměry JRD, CIB, další investoři, výstavba metra, park Na Jezerách, nové centrum Libuše, při řešení problémů se vsakováním vody, s neuspokojivým stavem zeleně, nepořádkem nebo nadměrným hlukem.

► Zavedli jsme jednou za měsíc otevřená setkání „Káva na radnici“, kam mohl každý přijít se svým problémem či nápadem.

Pro naše plány a projekty budeme aktivně hledat externí zdroje.

► Požádali jsme o dotaci na ZŠ v Písniči, která by měla přinést té-

měř 100 mil. Kč, vyjednávali jsme na MHMP možnosti spolufinancování tohoto projektu.

► Začali jsme využívat software pro Dotační program, který je zdarma.

Životní prostředí

Prověříme možnosti využití alternativních zdrojů energie a zajistíme větší energetickou soběstačnost a úspornost budov MČ.

► Probíhala Místní energetická koncepce (hrazena z dotace), k získání doporučení pro využití alternativních zdrojů a zajištění úspor v budoucnosti.

► Spolupráce s PSOE a MHMP při hledání možností pro využití alternativních zdrojů.

► Spolupracovali jsme s externími experty na energetiku (část konzultací byla zdarma v rámci zapojení do SMART strategie).

Zrevidujeme plány údržby zeleně, aby nevznikaly vyprahlé úhory. Vodní prvky a kvetoucí rostliny patří do veřejného prostoru. Zlepšíme průchodnost lesní cesty v Modřanské roklí.

► Byly učiněny praktické kroky pro vznik téměř dvou hektarů nového parku Na Jezerách a výsazen ovocný sad.

► Studenti ČZU pro nás za symbolické částky kreslili plány na úpravu vybraných zelených ploch.

► Došlo ke zlepšení průchodnosti cesty v Modřanské roklí.

► S Lesy hl. m. Prahy jsme domluvili péči o zeleň v remíze u ul. K Vrtilce.

► Získali jsme dvě dotace v oblasti životního prostředí od HMP na revitalizaci obecních studen a stromořadí v Písniči.

Pozornost zaměříme i na revitalizaci vodních toků a rybníků na území MČ.

► Propustky Písnického potoka v Písniči se podařilo zahrnout do rekonstrukce přilehlých silnic.

► Byla zadána úprava projektu revitalizace rybníku Obecňák tak, aby byla šetrnější k životnímu prostředí, lépe zapadla do písnické zástavby a byla financovatelná ze strany MČ.

Soudržná komunita, dostupné a kvalitní služby

► K rozvíjení komunity a zpřístupnění služeb měla napomoci úprava dvora za budovou Libušská 1 nebo dopravní úpravy vedoucí ke zklidnění Libušské. K těmto bodům třeba někdy přistě.

Příspěvek připravili:

*Lucie Jungwiertová,
Pavla Tůmová, Eva Radová,
Michaela Novotná Burdová
a Radek Horák*

PROGRAMOVÉ PROHLÁŠENÍ ROK POTÉ

Územní rozvoj, výstavba a veřejný prostor

Budeme přistupovat k rozvoji MČ koncepčně, zajistíme zpracování strategického plánu a dalších studií a koncepcí podstatných pro rozvoj MČ Praha-Libuš. Při rozhodování budeme spolupracovat s odborníky, mj. zřídíme novou pozici městského architekta, budeme se inspirovat dobrou praxí jiných obcí.

► Probíhalo: zpracování Dopravní studie pro řešení tíživé dopravní situace, zpracování aktualizace Demografické studie, výběrové řízení na zpracovatele strategického plánu.

► Iniciovali jsme na Magistrátu koordinační pracovní skupinu velkých dopravních staveb a dopravní analýzy zaměřené na budoucí vývoj.

► Zřídili jsme pozici městské architektky.

► Komisi územního rozvoje tvořili architekti a dopravní specialisté.

Při posuzování nových developerských projektů budeme dbát na to, aby nová zástavba podstatně nesnížila kvalitu života v naší MČ, podporovat vznik potřebné občanské vybavenosti a jednat s investory, aby nesli náklady a kompenzovali zátěž vniklou v souvislosti s výstavbou.

► Každý developerský projekt byl odborně připomínkován na Komisi územního rozvoje i městskou architektkou.

► S developery byla vedena jednání o kontribucích, dařilo se vyjednat příspěvky i nad jejich rámec.

► Pozastavili jsme na MHMP změnu územního plánu pro společnost CIB do té doby, než bude znám přesný rozsah projektu a řešení některých problematických oblastí (například parkování) a zasmulovněny kontribuce.

Budeme se snažit zamezit změnám územního plánu, kterými přicházíme o zeleň, vyjma ZMČ schválených rozvojových území souvisejících s výstavbou metra – linka D. Budeme usilovat o realizaci nového velkého parkového prostranství Na Jezerách v Libuši jako prevenci klimatických změn a možnost volnočasového rekreačního vyžití pro naše občany.

► Předjednali jsme s MHMP téměř 2 hektary nového parku v lokalitě Na Jezerách.

► Zamítli jsme všechny změny územního plánu, kterými by naše MČ přišla o zelené plochy. ►

► Připomínkovali jsme zadání vznikající územní studie Depo Písnice a okolí, abychom zajistili dostatek občanské vybavenosti a zeleně pro naše občany.

► Posuzovaní vlivu na životní prostředí (EIA) velkých developmentů a staveb jsme prováděli ve spolupráci s odborníky (recyklační dvůr, Centrum Nová Libuš, tramvajová trať atd.).

Prověříme možnost oživení prostoru před radnicí na Libušské ulici, aby sloužil více komunitnímu životu.

► Proběhla soutěž čtyř architektonických studií. Byl vybrán zhotovitel, jehož záměr citlivě upraví prostor s budovami MČ. Záměr byl představen veřejnosti, chystalo se představení zvoleného konceptu.

Zlepšíme kvalitu úklidu na MČ, budeme dbát na posílení bezpečnosti na MČ.

► Pracovali jsme se zaměstnanci MČ i dalšími pražskými organizacemi, které zajišťují péči o zeleně, na zlepšení úklidu a péče o veřejný prostor.

► Na zastávce 113 na Kačerově jsme nechali nainstalovat dvě nové lavičky.

Budeme bojovat proti reklamnímu smogu a nadále bránit vzniku nelegálních hazardních heren.

► Odstranili jsme reklamní plachty na garážích MČ, billboard u okružní křižovatky v Písnici.

► Požádali jsme HMP o odstranění nelegálních billboardů na jejich pozemcích v našem katastru.

► Do nových nájemních smluv jsme vložili výslovnou povinnost neumísťovat na objekty MČ Libuš reklamy.

Vytvoříme / otevřeme / zatraktivníme dětská hřiště pro více věkových skupin dětí.

► Došlo k drobným úpravám hřišť, bylo zrevitalizováno hřiště u Klubu Junior, které mělo být otevřeno veřejnosti.

► Začala se využívat plocha budoucího parku Na Jezerách pro potřeby SDH Libuš.

► Studenti ČZU nám navrhovali nová hřiště a herní prvky v našich parcích.

Toto shrnutí není úplné a mnohdy by vyžadovalo podrobnější vysvětlení. U některých oblastí víme, že už byly staronovým vedením zrušeny. Vývoj budeme sledovat a i v rámci omezených opozičních možností se pokusíme jej ovlivnit tak, aby se nám všem zde žilo lépe.

Příspěvek připravili:

Lucie Jungwiertová,

Pavla Tůmová, Eva Radová,

Michaela Novotná Burdová

a Radek Horák

ODPOVĚĎ MÍSTOSTAROSTCE TURNOVÉ – JDE VÁM O OBČANY LIBUŠE A PÍSNICE?

Paní místostarostko, děkuji Vám za Vaši odpověď uveřejněnou v prosincovém čísle časopisu U Nás. Rád bych pokračoval v plodné debatě ohledně stěžejních projektů v naší MČ. Nebudu se teď ani v budoucnu vyjadřovat k osobním útokům. Shodneme se, že rozšíření školy v Písnici je naše společná priorita. Kde se neshodneme je způsob řešení. Vy se snažíte hledat dočasná řešení a nesnažíte se jako radní pro školství a ekonomiku hledat peníze na dostavbu školy podle projektu, který má stavební povolení. Pro občany uvedu alespoň dva z Vašich nápadů. První nápad byl dokoupení pozemku v blízkosti MŠ Ke Kašně a následné „prohození“ MŠ Ke Kašně a ZŠ Písnice. Druhý byl vybudování provizorní tělocvičny a zbudování dřevostavby na místě bývalé hasičárny. Domnívám se,

že první nápad by nevedl k úspore nákladů, a navíc by neúměrně zatížil dopravou ulici Ke Kašně. Druhý nápad by mohl mít smysl, pokud by se nepodařilo sehnat financování na dostavbu školy podle stávajícího projektu, ale nemělo by to být preferované řešení. Financování ZŠ Písnice a výstavba byla řešena s vedením magistrátu na několika jednáních. Žádost o dotaci z programu SFŽP aktivně připravovala bývalá starostka společně s ostatními odvolanými radními a aktivní občankou naší městské části tak, aby ji městská část podala co nejdříve. Na Vaši otázku ohledně zařazení dostavby ZŠ Písnice na seznam připravovaných škol musím odpovědět proti otázkou. Jak je možné, že jste jako místostarostka pro školství a ekonomiku nevěděla o existenci daného seznamu? Není to tím, že dělat na plný úvazek místostarostku a zároveň třídní učitelku není možné kvalitně zvládat? Projekt nového centra Libuše. Pokud jde o záměr, tak zde se rozcházíme v hodnocení. Z mého pohledu se nejedná o „vzdušné zámky“, ale zajímavý a realizovatelný projekt, který přinese služby občanům. Může vytvořit 2 třídy MŠ v budově k Lukám nebo stacionář pro seniory a v neposlední řadě sjednotí úřad na jedno místo. MČ může na jeho realizaci čerpat dotace, a to zejména na výstavbu tolik chybějících tříd MŠ, z dotace na zlepšení životního prostředí a zbytek si MČ může dovolit investovat. A že to nebude snadné a hned? Nebude, ale od toho tam placení politici a úředníci jsou. Od toho byl projekt etapizován. Pokud jde o využití budovy internátu pro potřeby MČ, tak opět, pokud vím, není nic rozhodnuté a je potřeba aktivně připravit návrh způsobu využití budovy a jednat s MHMP. Opakovaně argumentujete, že někdo neodpověděl na jeden dopis /

/ e-mail a kvůli tomu se s tím nedá nic dělat. Skutečně? Já mám informaci, že proběhlo setkání na magistrátu, kde starostka a místostarostka Radová zájem MČ o tuto budovu deklarovaly a že probíhaly práce na podložené a rozpracované žádosti, která by mimo jiné kvantifikovala náklady na rekonstrukci a provoz budovy. To byl přímý požadavek magistrátu, protože tyto informace v původní žádosti bývalého vedení zcela chyběly.

Poslední bod, na který bych rád reagoval, jsou dopravní studie. První z nich je dopravní studie zaměřená na zklidnění Libušské. Dopravu na Libušské lze řešit různými opatřeními a v širším kontextu. Přístupovat k této dopravní studii s tím, že rozšířit Libušskou nelze, a proto se nedá nic dělat, mi přijde nemoudré. Druhá diskutovaná studie je studie parkování na sídlišti Písnice. Zmiňujete, že by ji městská část neměla dělat, protože se týká soukromých pozemků. Z mého pohledu je naopak velmi podstatné vědět, jak si nyní sídliště s parkováním stojí, když tento developer chce sídliště dále zahušťovat a parkování plánuje i v ulicích. Musíme vědět, jak na tom jsme a co potřebujeme a následně tvrdě vyžadovat po CIB opatření vedoucí ke zlepšení situace.

Posledním bodem, na který bych rád reagoval, je výběrové řízení na tajemníka. Tajemník byl vybrán na základě řádného výběrového řízení. Při diskusi v radě byli pro jeho jmenování radní v poměru 4:1. Proti jste byla pouze Vy s argumenty, které se týkaly Vaší osobní averze vůči jeho osobě. S odstupem času se zdá, že skutečný důvod rozpadu koalice nikdy veřejně nahlas nezazněl a nejspíš se ho ani nikdy nedozvíme.

Radek Horák, bývalý předseda Finančního výboru

U nás | Libuš a Písnice | únor 2024

Měsíčník pro informace a vzájemnou komunikaci občanů v městské části Praha-Libuš – periodický tisk územního samosprávného celku

www.praha-libus.cz

Vydává: MČ Praha-Libuš, Libušská 35, 142 00 Praha 4 – Libuš, tel.: 261 711 380, 244 471 876, e-mail: mc.libus@praha-libus.cz. Registrováno na MK ČR reg. č. MK ČR E 12406

Redakční rada: (unas@praha-libus.cz): Matěj Kadlec – šéfredaktor (kadlec.m@seznam.cz, tel.: 604 266 025), Hana Kolářová (hana.kolarova@post.cz),

Kryštof Štafl (krystof.stafl@gmail.com), Kateřina Tomešová (katerina.tomesova@centrum.cz), Martin Zikeš (MartinZikes@seznam.cz),

Michaela Pospíšilová (michaela.pospisilova3@seznam.cz), Kateřina Straková.

Korektury: Kateřina Straková | **Grafická úprava:** Petr Kutáček | **Tisk:** tisknisi s.r.o. | **Distribuce:** zdarma do domácností – Česká pošta | **Náklad:** 4 400 kusů

Redakční uzávěrka: vždy 10. v měsíci. Číslo vychází na začátku měsíce následujícího. | **Příspěvky:** Prosíme, posílejte včetně digitálních fotografií a inzerce nejlépe e-mailem na adresu: unas@praha-libus.cz nebo předejte do kanceláře starostky Úřadu MČ Praha-Libuš, Libušská 35, 142 00 Praha 4 – Libuš. Tel. redakce: 604 266 025. Nepodepsané příspěvky se neotiskují. Za obsah článků odpovídají jejich autoři. Redakce prosí o pochopení, pokud budou některé příspěvky v případě nedostatku volného místa v čísle zkráceny, upraveny nebo vynechány; zejména příspěvky o rozsahu více než 3 500 znaků dodané bez předchozí domluvy.

Ceník a podmínky inzerce: na www.praha-libus.cz nebo na vyžádání na e-mail: unas@praha-libus.cz nebo tel.: 604 266 025. Prosíme občany, pokud nedostanou do schránky některé číslo časopisu U nás, aby dali zprávu (uvedte požadované číslo časopisu, své jméno, ulici, číslo domu a aktuální datum) do kanceláře starostky ÚMČ Praha-Libuš, tel.: 261 711 380, nebo e-mail: mc.libus@praha-libus.cz. Bude-li v možnostech úřadu, číslo poskytneme, zároveň informace poslouží pro kontrolu kvality distribuce.

Klub Senior

Klub Senior K Lukám 664/1, 142 00 Praha-Libuš

Zima nás mile překvapila i v Praze, udržuje se led, bruslí i dospělí s dětmi. Ráda to pozoruji. Vzduch je čistý zimní, jako v dětství. Zároveň se těšíme na příchod jara.

Program Klubu Senior
na únor 2024

6. 2. Volná zábava, něco zajímavosti z internetu, přihlašování na plánované zájezdy se zálohou.

13. 2. Velká oslava, velká gratulace, také se chceme s vámi podělit a oslavit narozeniny čtyř seniorů.

20. 2. Cvičení a zajímavé povídání s paní prof. Kaněrovou.

27. 2. Každá žena může dbát na péči o pleť a zevnějšek – ozřejmit nám to přijde diplomovaná kosmetička.

Těšíme se na společně prožitou chvíli, které potěší i poučí.

Posezení s historií

V závěru roku jsme si při návštěvě vedení úřadu popovídali i s p. Melicharem (radním MČ Praha-Libuš). Pan Melichar nás úplně ohromil svými znalostmi a projevem. A tak hned vznikl nápad pozvat ho do klubu, aby vyprávěl o historii. Tak se také stalo. Domluvili jsme se, pan Melichar řekl, že velmi rád. Přišel s dárečky pro seniory, což se nám líbilo, a přes hodinu trvající přednáška nás nejen zaujala, ale byli jsme i překvapeni, co jsme se vše dozvěděli nejen o Libuši, Kunraticích i okolí. Byli jsme nadšeni. Bylo nám přislíbeno další pokračování a dojednáno asi na polovinu měsíce března.

Ještě jednou děkujeme p. Melicharovi a všechny zveme na další krásný výklad a nevšední zážitek.

Za organizační výbor Klubu Senior
Zdena Prchlíková



Klub Junior

www.klubjunior.cz

kontakt: Ing. Lenka Koudelková, 604 273 968, kjunior@centrum.cz
Praha 4, Na Okruhu 1, 142 00

Kondiční cvičení pro zdraví

Chcete v novém roce udělat něco pro sebe? Cítíte potřebu upevnit své zdraví? Přijďte si zacvičit!

Kondiční cvičení při hudbě složené ze cviků výrazně žádoucích pro formování těla je to, co na vás čeká na pravidelných hodinových trénincích **každou středu od 19 hodin v zrcadlovém sálku Klubu Junior.** Po úvodním rozehřátí svalů přichá-

zí bodystylingová část zaměřená na posílení hlavních problémových svalových skupin. Poté následuje protažení posilovaných svalů a na závěr celková relaxace tak, aby celé cvičení bylo bezpečné a váš pocit z něj příznivý.

Přijďte, s sebou si vezměte pevnou obuv do tělocvičny, pohodlný oděv, láhev s pitím a odhodláni udělat první krok ke svému zdraví!

Ing. Hana Zedníková, trenérka

Boží talkshow s violoncellistou Petrem Špačkem

V dětství ho doma upláceli, aby každý den cvičil na hudební nástroj, teď je z něj výjimečný violoncellista, který vystudoval jednu z nejprestižnějších amerických hudebních univerzit – New England Conservatory v Bostonu. V roce 2021 se Petr Špaček rozhodl vydat na sólovou dráhu. **V pondělí 12. 2. přijde v 19:00 do kostela na Lhotku** popovídat

o své životní cestě. V Boží talkshow odpoví na otázky: Jak by zněl jeho životní příběh vložený do not? Co všechno musí vydržet violoncello v ruku vášnivého hudebníka? Jaké to je vyrůstat v muzikantské rodině? Kdy poznal, že mu Bůh říká, aby se nebál vydat na sólovou dráhu? Vstup zdarma.

Šárka Loukotová

Doprava pro seniory a ZTP, ZTP/P

Provozovaná MČ Praha-Libuš

Jak to funguje?

– **Přepravní službu Taxík Maxík budou oprávněny využívat přednostně osoby s trvalým bydlištěm na území MČ Praha-Libuš**, v případě volné kapacity vozidla osoby s trvalým pobytem na MČ Praha 12, které jsou starší 65 let nebo které jsou držitelé průkazu ZTP či ZTP/P. Osoby splňující podmínky uvedené v předcházející větě mají právo na to, aby spolu s nimi byla přepravní službou Taxík Maxík přepravena jedna osoba navíc jako doprovod.

– **Službu Taxík Maxík se může objednat telefonicky na čísle 734 753 580 každý pracovní den v časech od 8:00 do 15:30 hodin**, s předstihem alespoň 24 hod.

– Přepravní služba Taxík Maxík bude realizována v souladu s objednávkami klientů každý pracovní den v časech od 7:00 do 15:30 hod. nebo po předchozí domluvě i v ostatních časech, pokud MČ bude schopna zajistit řidiče.

– Přepravní služby budou poskytovány na území hl. m. Prahy a Středočeského kraje.

– **Cena přepravní služby Taxík Maxík bude stanovena ve výši 50 Kč za jízdu na území MČ Praha-Libuš, po MČ Praha 12, MČ Praha**



4 a 9 Kč/km kamkoliv jinam mimo tatou území. Případná čekací doba bude hrazena částkou 50 Kč/za každou započatou hodinu a osobu. Tato cena, která je konečná, bude řidiči uhrazena v hotovosti po výstupu z automobilu. Pokud bude klienta doprovázet další osoba jako doprovod, bude tato doprovázející osoba rovněž povinna uhradit výše uvedenou cenu, kromě doprovodu držitele průkazu ZTP/P.

– Objednávky, které nebudou splňovat podmínky služby Taxík Maxík, budou odmítnuty.

– Řidič automobilu při nástupu klienta ověří, že klient splňuje podmínky pro přepravu v rámci přepravní služby Taxík Maxík. Za tímto účelem řidič požádá klienta o předložení příslušných dokladů. Jestliže klient odmítne tyto doklady předložit nebo jestliže klientem předložené doklady nebudou prokazovat splnění podmínek pro přepravu v rámci přepravní služby Taxík Maxík, bude poskytnutí přepravní služby odmítnuto.

Objednávejte na tel. 734 753 580
každý pracovní den v časech od 8:00 do 15:30 hodin

Program KDN – únor 2024

Sociální služby městské části Praha 12, příspěvková organizace.
Olbramovická 703, 142 00 Praha 4
Tel.: 241 713 575, e-mail.: ssmc12@volny.cz

KLUB PODSKALÁK – Pod Sady 170, Praha 4. Vedoucí klubu pí. Chvojková	
PONDĚLÍ 14:00–16:00hod.	
5. 2.	Trénink paměti
12. 2.	Historická přednáška paní Hejdové
19. 2.	Živé vystoupení – P. Samsuk
26. 2.	Hvězdy filmového plátna

KLUB MODŘANKA – Darwinova 450/24, Praha 4 Vedoucí klubu pí. Routová	
PONDĚLÍ 13:00–15:00 hod.	
5. 2.	Živé vystoupení – p. Vomáčka
12. 2.	Trénink paměti
19. 2.	Historická přednáška paní Hejdové
26. 2.	S úsměvem jde všechno lépe – odpoledne plné vtipů a anekdot

KLUB JOVKOVA – Pod Sady 170, Praha 4 Vedoucí klubu pí. Veselá	
ÚTERÝ 14:00–16:00 hod.	
6. 2.	Přednáška – Historie Modřan
13. 2.	Cvičení na židlích. Oslava narozenin
20. 2.	Canisterapie s Aramem a Sonym
27. 2.	Kvízové odpoledne

KLUB OLBAMOVICKÁ – Olbramovická 703, Praha 4 Vedoucí klubu pí. Beranová	
ÚTERÝ 14:00–16:00 hod.	
6. 2.	Živé vystoupení p. Vomáčky
13. 2.	Canisterapie s Aramem a Sonym
20. 2.	Novinky na Praze 12. Návštěva radnice, výstava a občerstvení
27. 2.	Bowling – trénink před závody všech klubů

KLUB OTAVA – Pertoldova 3346, Praha 4 Vedoucí klubu pí. Fortinová	
STŘEDA 13:00–15:30 hod.	
7. 2.	Kvízové odpoledne
14. 2.	Živé vystoupení – p. Vízner a spol. – Masopust
21. 2.	Příroda kolem nás – přednáška s projekcí a živá zvířata
28. 2.	Čeští umělci – četba knihy

NEPŘEHLÉDNĚTE!!!

Již od ledna se můžete hlásit na rekreace pro seniory.

Stručný přehled:

od 6. 7. Hotel Bezděz Máchovo jezero

od 14. 7. Hotel Spa a Kur Františkovy lázně

od 28. 7. Hotel Mas Sezimovo Ústí

Přihlášky: pondělí a středa Olbramovická 703, tel.: 241 713 575

VÝMĚNNÁ INZERCE

Mateřská škola K Lukám
se sídlem K Lukám 664/1a,
Praha 4 – Libuš, 14200

přijme od února 2024:

Kuchařku – zástup za dlouhodobou nemoc, mateřskou dovolenou.

Uvítáme vyučenou, ale i tu, která ráda vaří, má ráda děti a nebojí se učit něco nového.

**Informace na tel. čísle 739 022 365
nebo msklukam@email.cz**

Přijďte se k nám podívat, určitě se vám bude u nás líbit.
Do budoucna možnost ubytování.



INZERCE

Komunitní centrum Jason v Písnici, HLEDÁ POMOCNOU SÍLU NA ÚKLID PROSTOR.

Kolem 40hod/měsícně.
V případě zájmu volejte
na tel.: 737 219 894



INZERCE

ODVOZ STARÉHO NÁBYTKU NA SKLÁDKU

Vyklízíme sklepy,
byty, pozůstalosti,
zahradu atd.

**Naložíme a odvezeme
nepotřebné věci
za rozumnou cenu.**

STĚHOVÁNÍ.

Tel.: 773 484 056

INZERCE

POMOC S POČÍTAČEM, SERVIS, PRODEJ A VÝUKA PŘÍMO U ZÁKAZNÍKA

s trpělivým učitelem,
instalace WiFi,
internetu, notebooků,
ladění TV.

Doprava zdarma.
604 806 516 (i SMS)
www.daro.cz

INZERCE

EKOLOGICKÁ LIKVIDACE
AUTOVRÁKU

ZDARMA
602 229 415

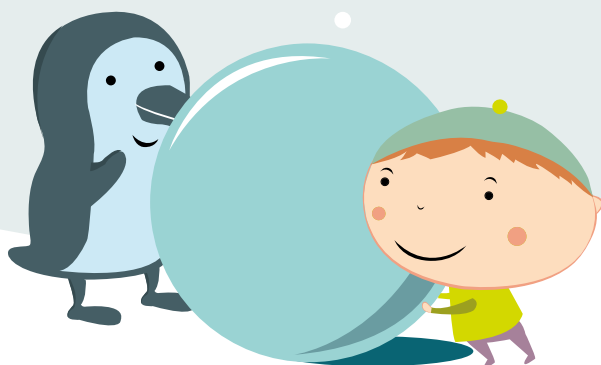


Lušťovka – řešení

K	O	P	Y	T	O
P	A	Ř	E	Z	Y
T	Ř	E	B	O	Ň
M	A	D	O	N	A
H	Ř	E	B	E	N
O	R	N	I	C	E
P	R	I	M	A	S
M	A	C	E	C	H
A	V	E	R	Z	E



ZÁPIS DO KURZŮ CVIČENÍ PRO DĚTI



zápis na 2. pololetí 2023/24 je v plném proudu

začínáme 5. února, ale přidat se můžete
i v průběhu kurzu



tel. +420 778 008 018
email info@pohyb-detem.cz



Jason
Prostor i pro mě
Komunitní centrum Jason
Putimská 716/4, Praha 4 - Písnice

www.pohyb-detem.cz



CTIBŮREK VÝTAHY s.r.o.

▶ **MODERNIZACE**
▶ **VÝMĚNY VÝTAHŮ**
▶ **SERVIS**

VŠECH VÝTAHOVÝCH ZAŘÍZENÍ

- ▶ výhodná poloha firmy vzhledem k vaší lokalitě
- ▶ specializace na výměny výtahů v panelových domech
- ▶ rychlý nástup na opravy
- ▶ vyprošťovací služba non-stop
- ▶ servisní práce i o víkendech a svátcích

HLAVNÍ PROVOZOVNA:
Jalovdovská 831, Praha 4

INFO:
tel. 241 724 600
fax. 241 724 599
GSM: 774 00 11 22
e-mail: cvytahy@cvytahy.cz

www.cvytahy.cz



STAVEBNÍ ŘEMESLA
BLESK

Kompletní rekonstrukce na klíč
BLESK – stavební řemesla, s. r. o.
Dobronická 50/9, Praha 4 – Libuš
e-mail: fablesk@volny.cz
mobil: 602 641 382

- Malířské, lakýrnické, sádkartonářské práce –
- Truhlářské práce, včetně výroby nábytku –
- Zednické práce, dlažby, obklady –
- Instalátorské, topenářské a elektro práce –
- Podlahové krytiny, obšívání kobereců –
- Úklidové a vyklízecí práce, stěhování –
- Dodání a montáž plastových, euro oken a dveří –
- Dodání a montáž kuchyňských linek –

www.fablesk.cz

Katarzia

/ koncert, sólo /

čtvrtek 22.2.2024
od 19:30 hod.



Výrazná osobnost tuzemské a slovenské scény, zpěvačka, skladatelka a textařka. Spolupracovala mimo jiné na úspěšném projektu HORÁČEK GEN XYZ pro pražský Cirkus La Putika, kde spolu s několika dalšími producenty a muzikanty připravovala texty a skladby Michala Horáčka.



www.jasoncentrum.cz / tel.: +420 737 219 894 / e-mail: info@jasoncentrum.cz / Putická 716/4, Praha 4

Ženy v hudbě na Jasoni



2024



Katarzia · Lenka Nová · Vladivojna La Chia · Radůza · Lenka Dusilová



www.jasoncentrum.cz / tel.: +420 737 219 894 / e-mail: info@jasoncentrum.cz / Putická 716/4, Praha 4