



Elektronická úřední deska – str. 3 | Centrum městské části – kde ho hledat – str. 4

Kontejnery na velkoobjemový odpad pro první pololetí 2024 – str. 5 | Zkoušky nanečisto – str. 7

Zápisy do MŠ, 1. tříd ZŠ a přípravných tříd – str. 8 | Rozhovor – Eva Zelínová: Jak se správně starat o pleť – str. 14–15



Zveme Vás na

VI. Písnický ples

22. března 2024

open 18:00, start 19:00

Vstupné 500,- • Předprodej od 13. 2.

• Písnická kastýle – fotbalové hřiště Sokol Písnice • FRISK restaurant & bar – Libušská 325/160
• Bar Medrák – Popelníkova 638/4

Vytápěný stan s podlahou • Sokol Písnice, vstup z ulice Švihovská
Program: Welcome drink • O živou hudbu se postará kapela Globus Band • Fotokoutek
• Losování o ceny • Diskotéka

stoly pro 10 osob

Uklidme Písnici

8. dubna 2024

Sejdeme se v 16:30 hodin před budovou hasičské stanice, Hoštická 701/33, Praha 4 – Písnice.

Pytle a rukavice zajištěny, nezapomeňte na pevnou obuv!
Buřty pro pomocníky na závěr zajištěny.

Kontakt: p. Krátký
775 209 219

www.UklidmeCesko.cz

MĚSTSKÁ ČÁST PRAHA-LIBUŠ

Oslavy jara v Písnici

Během odpoledne na vás čekají

- Malování na obličej
- Velikonoční soutěžní hry
- Ukázky velikonočních tradic
- Velikonoční dílničky z různých koutů světa
- Něco dobrého na zub
- Výuka pletení pomlázek
- Výroba kraslic a velikonoční dekorace

pátek 15. 3. 2024
od 14 do 17 hod

Místo konání události
Ladislava Čoňka 40, Praha 4 – Písnice
na prostranství před Základní školou Písnice
a před bývalou hasičskou zbrojnicí v Písnici,
u rybníka Obecňák a na **HŘIŠTI ZS**

Změna programu vyhrazena.

MĚSTSKÁ ČÁST PRAHA-LIBUŠ

Výzva pro všechny

Vyzýváme hospodyňky, cukrářky a kuchaře či kuchařky:
Upečte jakoukoliv tradiční velikonoční dobrotu a přihlaste ji do soutěže

O nejlepší velikonoční dobrotu českých i světových receptur

Vzorok (pro posouzení přítomných) a váš recept na jeho přípravu přineste v uzavřené krabici na místo konání akce
15. 3. 2024 od 13 do 14 hod.

Kontaktní místo bude označeno tímto letákem.
Pro vítěze bude připravena odměna.
Děkujeme a těšíme se na společné setkání na akci Oslavy jara v Písnici.

Oslavy jara v Písnici

V programu akce bude – veselé hudba, občerstvení, kreativní workshopy.

pátek 15. 3. 2024
od 14 do 17 hod

Ladislava Čoňka 40, Praha 4 – Písnice
na prostranství před Základní školou Písnice
a před bývalou hasičskou zbrojnicí v Písnici,
u rybníka Obecňák a na **HŘIŠTI ZS**



Vážený přátelé! V tomto čísle našeho časopisu U nás na mne, jak se říká, došla rada a mám, coby místostarosta městské části, tu čest a příležitost vás oslovit tímto úvodníkem. Představuje pro mne možnost vám sdělit něco o svých snahách a vizech, spojených s prací v Radě MČ, a též se s vámi podělit o některé dojmy z prostředí naší radnice.

V minulém roce bylo mými radostmi zvláště realizované zlepšení průchodnosti lesní cesty ze staré Písnice do Modřanské rokle, což bylo již dlouhou řadou obyvatel požadováno. Nyní lze procházet po nových lávkách a přírodně zpevněném břehu potoka nejen snadněji, ale hlavně bezpečněji. Dokončení opravy a přesunutí libušského hraničního kříže na západní straně katastru Libuše do prostoru poblíž stánku s občerstvením u ZŠ Meteorologické

pro mne bylo, zejména po jeho slavnostním pozhánání, chvílí naplněnou emocemi. Takové chvíle jsou tou největší odměnou pro nás, co se podílejí na místní „malé“ politice.

Ostatně jsem přesvědčený, že ta „velká“ do místní politiky příliš nepatří. Je to mou vlastní zkušeností, táhnoucí se od r. 1989. V té „velké“ záležitosti na politické orientaci, rozhledu a sympatiích, na příměru k mezinárodní situaci, Green Dealu, globalizaci atd., a to se nedaří lecky sladit ani v rámci rodin či přátelských kolektivů. Na radnici menší MČ, jako je naše, jde přece o místní libušské či písnické konkrétní záležitosti, a v tom bychom se měli domlouvat mezi sebou co nejlépe, s co nejlepším výsledkem na zdejší dění. Na to se všechno musíme soustředit! Netajím se nijak, že podle mého osobního názoru by kolektiv místních zastupitelů, tedy osob angažovaných a zvolených s důvěrou svými spoluobčany, měl bez ohledu na politickou příslušnost toho kterého fungovat jako velký přátelský kolektiv. Kolektiv, u kterého je hlavní jednotící snahou všech zúčastněných zlepšovat život v obci, či alespoň zabránit tomu, aby ho negativně ovlivňovalo. Mohu přislíbit, že pokud se mezi zastupiteli budou nějaké ostré hrany vyskytovat, tak se vždy budu snažit je uhlazovat.

V naší MČ máme řadu priorit, jež budu podporovat, věřím, že ve shodě s ostatními členy RMČ. Je to třeba napomáhání realizace občany požadovaného parku Na Jezerách, asi nejlépe podle poslední Územní studie, což do podepsání příslušného memoranda není zatím zajištěno. Velkým problémem celkového řešení je odkanalizování prostoru

u Dobronické ulice, což je ovšem problém přesahující naší MČ. Velmi doufám, že se podaří správně rozjet přebudování centra staré Libuše – prostoru mezi radnicí a čp. 1 tak, jak bylo nakročeno. Rovněž potřebná je úprava dláždění v písnické ulici Ke Kašně, realizace přestavby libušské hasičárny či revitalizace rybníku Obecnák a modernizace písnické školy. Za sebe prozradím, že z podnětů – za které vám děkuji – jasně vyplývá, že další zlepšení rekreativního prostoru v okolí ZŠ Meteorologické by občané rozhodně uvítali. Je to pro mne závazkem akcentovat tuto záležitost tak, aby přinesla konkrétní výsledky. Také doufám, že i v budoucnu budu mít potěše-

ní z možnosti napomáhat k realizaci zdařilým nápadům občanů, např. v oblasti participativního rozpočtu. Velkou radostí jsou pro mne vždy besedy s místními, je lhostejné, zda juniory, seniory, či věkově mezi tím – ať o mé oblíbené místní historii, tak o dění v naší době, na každé takové setkání se vždy těším.

Věřím, vážení přátelé, že takových příležitostí bude dostatek, ať na radnici, či kdekoli jinde. Přijíždím vám všem mnoho zdraví a štěstí a loučím se rčením – dávejte podněty! Jsme tu od toho!

Jaroslav Melichar,
místostarosta MČ
Foto: archiv autora

Elektronická úřední deska

Ráda bych v krátkosti představila novinku na naší MČ. Podařilo se nám nahradit dosud využívané vývěsky papírových dokumentů interaktivní elektronickou úřední deskou, na které se budou jednoduše a bez omezení zobrazovat aktuální dokumenty 24 hodin denně.



Hlavní důvody pro nové řešení:

- modernizace úřadu,
- bezstarostné automatické zobrazování dokumentu v požadovaných vývěsných termínech platnosti,
- 100% dostupnost všech aktuálních dokumentů bez ohledu na počet jejich kusů a stran,
- jednoduché a srozumitelné vyhledávání dokumentu dle základních stanovených kritérií,

- uživatelsky přívětivá obsluha desky a čitelnost dokumentu (dotyková technologie),
 - bezbariérová dostupnost dokumentu na desce 24 hodin denně.
- Deska je umístěna na budově MČ Praha-Libuš, Libušská 35/200. Rádi bychom do budoucna stejnou interaktivní elektronickou desku umístili i do staré Písnice.

Kateřina Turnová
Foto: Kateřina Turnová

Kalendář místních akcí – březen až duben 2024

Dejte vědět, co chystáte! Kulturní, sportovní, vzdělávací, komunitní, dobročinné... prostě akce v Libuši a Písnici určené pro veřejnost. Prosím, ve zprávě uveďte: název akce, datum (a hodinu), místo konání, stručnou charakteristiku, pořadatele, případně kontakt – vše v rozsahu max. 300 znaků (bez mezer) pošlete na redakční e-mail: unas@praha-libus.cz cca do 10. dne (nebo po individuální dohodě) v měsíci předcházejícím měsíci konání. Změny v programu vyhrazeny, sledujte webové stránky pořádajících organizací.

Neděle 10. 3. od 14:30

Pletené stanové svícny, workshop, svícny z dřevěné konstrukce a vlny, dílna (děti i dospělí, 180 Kč) KC Jasoň, Putimská 716/4, www.jasoncentrum.cz

Pátek 15. 3. od 14:00

Oslavy jara v Písnici, soutěž o nejlepší velikonoční dobrotu (děti, rodiny, dospělí, zdarma) ZŠ Písnice, Ladislava Coňka 40/3, www.praha-libus.cz

Sobota 16. 3., 23. 3. a 6. 4. od 13:00 do 19:00

Slackline – chůze po lajně, trénink chůze po lajně pro začátečníky i pokročilé (dospělí, info na místě) T. J. Sokol Libuš, Libušská 294/129, www.sokollibus.cz

Neděle 17. 3. od 9:00 do 16:00

Kurz zimního bruslení a hry, 1h kurz pro začátečníky i mírně pokročilé ve sport aréně AutoBrejla (děti 5–12let, 850 Kč) Hraj si!, libušská sokolovna, Libušská 294/129, www.hraj-si.com

Čtvrtek 21. 3. od 19:30

Lenká Nová / trio / koncert, koncert šansonové zpěvačky Lenky Nové s triem (dospělí, 390 Kč) KC Jasoň, Putimská 716/4, www.jasoncentrum.cz

Sobota 23. 3. od 9:00 do 16:00

Sportovní přespávačka (23.–24. 3.), sportovní hry, přespání, bojovka, sportovní aktivity (děti 5–12let, 1990 Kč) Hraj si!, libušská sokolovna, Libušská 294/129, www.hraj-si.com

Sobota 23. 3. od 14:00

Dětský maškarní bál, tradiční akce s občerstvením a muzikou (děti, zdarma) SDH Libuš, libušská sokolovna, Libušská 294/129, www.sdhlibus.cz

Neděle 24. 3. od 10:00

Jarní veselice, celodenní program pro malé i velké (všechny, dle akce) KC Jasoň, Putimská 716/4, www.jasoncentrum.cz

Neděle 7. 4. od 15:00

Ošklivé káčátko / divadlo Kaká, divadelní představení pro děti (děti, 120 Kč / 150 Kč) KC Jasoň, Putimská 716/4, www.jasoncentrum.cz

Pondělí 8. 4. od 16:30 do 18:30

Uklidme Česko, uklidme Písnici, úklid Písnice a Modřanské rokle s kolektivem mladých hasičů, s burty na závěr (děti, rodiny, dospělí, zdarma) SDH Písnice, hasičská stanice, Hoštická 701, www.praha-libus.cz

Další pozvánky najdete na straně 17–19.

Centrum městské části – kde ho hledat

Jako každá městská část, má i ta naše svoje specifika. Tou naší je ojedinělý stav, že se skládá ze dvou katastrů, Libuše a podstatně větší Písnice.

Nalézt přesná čísla prakticky nejde, a tak uvedu alespoň přibližná. Písnice má cca 3,64 km², Libuš cca 1,6 km². To je dohromady 5,24 km². V počtu obyvatel má se svými cca 5 820 obyvateli naopak navrch Libuš. V Písnici žije cca 4 180 obyvatel. To máme dohromady zhruba 10 000 obyvatel naší městské části. Vzhledem k těmto skutečnostem jsme před lety, za starosty Petra Mráze, požádali o přejmenování naší městské části na Praha-Libuš a Písnice. Připadalo nám to vůči Písnici spravedlivější a věcně přesnější. Ale vyhověno nám nebylo. A aby se to nepletlo, tak Písnice máme vlastně dvě. Takzvanou starou, tj. území rozkládající se jižně od 50. rovnoběžky neboli kruháku se zeměkoulí, oddělenou krajinným rozhraním od sídliště Písnice. To naopak přiléhá k Libuši. A Libuš pro změnu ztratila podstatnou část svého území v roce 1989. Soudruzi ten-

krát rozhodli, že sídliště Libuš bylo od Libuše odtrženo a společně se sídlištěm Lhotka vytvořilo nové katastrální území Kamýk. A toto katastrální území bylo začleněno k Modřanům a následně do městské části Praha 12. Netuším, co k tomu soudruhy vedlo a k čemu to bylo dobré. Na západ od Novodvorské tak Libuš zůstala pouze vilová čtvrť, jejíž osou je dejme tomu Lojovická ulice. Já tomuto území soukromě a vlastně i veřejně říkám libušský apendix. Tím vysvětluji naprosto nesmyslnou západní hranici Libuše a některým čtenářům též zdánlivou záhadu: proč se meteorologická observatoř při ulici generála Šišky jmenuje Libuš, když vlastně v Libuši neleží.

V tomto článku se úmyslně vůbec nevěnuji naprosto specifickému území areálu Sapa neboli Malé Hanoje. To je většinou v katastru Písnice (dříve masokombinát) a částečně v Libuši a Kunraticích (dříve drůbežářské závody).

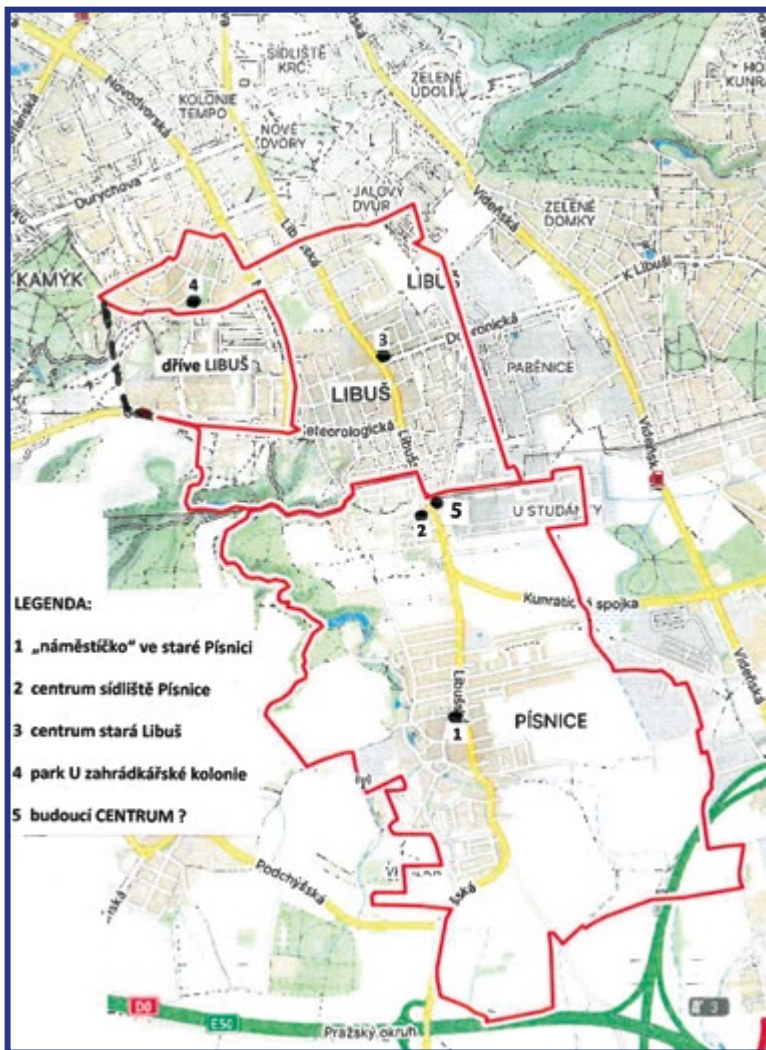
Území naší městské části se vlastně skládá ze čtyř poněkud nesourodých území staré Písnice, sídliště Písnice, Libuše a libušského apendixu. A každé toto území má

jakési malé místní centrum. Stará Písnice tzv. náměstíčko s památkem padlých. Sídlíště Písnice má jakés takés centrum u sídlištní prodejny. Na těchto dvou místech pravidelně rozsvěcujeme vánoční stromy. V Libuši máme „náměstíčko“, vlastně parkoviště mezi naším úřadem a poštou a za Novodvorskou máme pěkný park U zahrádkářské kolonie, na jehož jižní části pořádáme podzimní jablekobrání. Ani jedno z těchto míst však nelze považovat za skutečné centrum. Tedy místo, kde by šlo nakoupit, zajít na úřad, případně navštívit nějakou společenskou akci.

Řešením by mohlo být zřízení úplně nového centra. Urbanistická studie stanice metra Písnice a okolí předpokládá nové náměstí trojúhelníkovitého půdorysu přímo nad budoucí stanicí. Stanice metra jsou, jak je všeobecně známo a prověřeno praxí, městotvorným prvkem. Lze tam tudíž předpokládat vznik obchodů a služeb. A co je nejpodstatnější, na místě dnešního odtahového parkoviště by mohla vyrůst nová budova úřadu naší městské části. Vzhledem k poměrně velkému pů-

dorysu by v něm mohl být i poměrně slušně velký společenský sál. A jelikož se jedná o téměř geometrický střed městské části, a navíc na území Písnice, tak by mohl být přijat za svůj i občany staré Písnice. Jedinou nevýhodou, ale obrovskou, je časová neuchopitelnost. Jakékoli nové náměstí včetně radnice lze realizovat až po vybudování stanice metra (o stavu příprav trasy D jsem psal v čísle 1/2023). To je fakt, se kterým jsou srozuměni i vlastníci přilehlých pozemků, tj. CIB a SAPA. Stanice Písnice totiž bude budována hloubeným způsobem. Vznikne tam obrovská stavební jáma. A zatím není ani projektantům jasné kudy a jak bude objížďena. Takže jakákoli dřívější výstavba je nemožná. Zatím to může vypadat jako vzdušný zámek. Řekl bych, že je to spíš vize. Ale myslím, že vize velmi dobrá. Já o lepší variantě nevím. A věřím, že ji nějaký můj budoucí nástupce zrealizuje.

*Pavel Macháček,
starosta, 12. 2. 2024
Vizualizace: Pavel Hnilička
Architects+Planners,
Ing. arch. Tomáš Beneš*





Kontejnery na velkoobjemový odpad pro první pololetí 2024

VELKOOBJEMOVÉ KONTEJNERY Z ROZPOČTU MAGISTRÁTU HL. M. PRAHY

Kontejnery na odpad budou přistaveny ve stanovený den (pondělí) vždy po dobu čtyř hodin, a to od 16:00 do 20:00. Po celou dobu bude přítomna obsluha.

11. března: Zahrádecká x Hvězdonická, K Vrtilce x Putimská, K Novému sídlišti x Na Šejdru

18. března: Ke Kašně (u MŠ), Výletní x Zahrádecká, Na Močále x Třebějická, Hoštická x Dubovická

25. března: Ohrobecká x Lojovická, V Rohu x V Koutě, Mirotická x Zbudovská

15. dubna: Na Domovině (u MŠ), U Zahrádkářské kolonie x Přírodní, Zbudovská x Předposlední

22. dubna: K Lukám (parkoviště), Na Okruhu (u č.p. 389), Chvalšovická x Křesanovská

Sběrné nádoby jsou určeny pouze pro objemný odpad z domácností (nábytek, koberce, podlahové PVC, zrcadla, umyvadla, vany, sportovní náčiní, autosklo, kovové předměty apod.), který nelze odkládat do běžných kontejnerů. Nejsou určeny pro odpad vznikající při podnikatelské činnosti. Do kontejnerů nelze odkládat stavební suť, nebezpečné složky komunálního odpadu, chladničky, pračky, televize, monitory, počítače, biologicky rozložitelný odpad ze zahrad nebo pneumatiky. Uvedené druhy odpadu lze uložit v nejbližších sběrných dvorech hl. m. Prahy v ulici Generála Šišky a v ulici Obrataňská.

Službu organizuje a hradí ze svého rozpočtu Magistrát hl. m. Prahy, kontejnery přistavuje společnost Pražské služby, a. s. Počet velkoobjemových kontejnerů je jednotlivým městským částem přidělován v závislosti na počtu obyvatel a dostupnosti sběrných dvorů.

VELKOOBJEMOVÉ KONTEJNERY NA ODPAD Z ROZPOČTU MČ PRAHA-LIBUŠ

Od dubna do června 2024 budou kontejnery přistaveny podle následujícího harmonogramu, první stanovený den nejpozději do 16:00 hodin.

od 12. do 14. dubna: K Jezírku x Vyšebrodská, Ke Kurtům x Na Okruhu, Švihovská (u Ekospolu), K Vrtilce x Na Konečné

od 10. do 12. května: Na Musilech x U Libušské sokolovny, Na Okruhu (u Klubu Junior), K Vrtilce x Předenická

od 17. do 19. května: Ke Lhoteckému lesu x Lojovická, Drůbežářská (mezi Libušskou a V Koutě), Zahrádecká x Hvězdonická, U Bazénu (vedle střední školy),

od 24. do 26. května: K Lukám (parkoviště), V Zákopech (u první zatáčky), Ke Kašně (u MŠ)

od 31. května do 2. června: Ohrobecká x Lojovická, K Vrtilce x Putimská, Na Losách x Lužská

od 7. do 9. června: Na Močále x Třebějická, Výletní x Zahrádecká, Hoštická x Putimská,

od 14. do 16. června: Zbudovská x Předposlední, Na Domovině (u MŠ), Betáňská x Na Musilech, K Novému sídlišti x Na Šejdru
Na každé stanoviště budou přistaveny celkem dva kontejnery. Pokud se zaplní v pořadí druhý kontejner již v sobotu, může se stát, že v neděli na místě již žádný kontejner nebude nebo v něm již nebude místo pro uložení vašeho odpadu. Z tohoto důvodu nedoporučujeme odkládat uložení odpadů až na neděli.

Sběrné nádoby jsou určeny pouze pro objemný odpad z domácností (nábytek, koberce, podlahové PVC, zrcadla, umyvadla, vany, sportovní náčiní, autosklo, kovové předměty apod.), který nelze odkládat do běžných kontejnerů. Nejsou určeny pro odpad vznikající při podnikatelské činnosti.

KONTEJNERY NA BIOODPAD Z ROZPOČTU HL. M. PRAHY

Velkoobjemové kontejnery na bioodpad z rozpočtu Magistrátu hl. m. Prahy budou přistaveny ve stanovený den po dobu maximálně tří hodin. Pokud se na daném stanovišti zaplní kontejner dříve než za tři hodiny, bude na stanoviště přistaven další kontejner. Po celou dobu bude přítomna obsluha.

6. dubna od 9:00 do 12:00: K Jezírku x Vyšebrodská, K Vrtilce x Na Konečné

6. dubna od 13:00 do 16:00: K Vrtilce x Předenická, U Zahrádkářské kolonie x Přírodní

20. dubna od 9:00 do 12:00: Na Močále x Třebějická, Ke Kašně (u MŠ)

20. dubna od 13:00 do 16:00: Ohrobecká x Lojovická, Hoštická x Dubovická

4. května od 9:00 do 12:00: Hoštická x Putimská, K Novému sídlišti x Na Šejdru

15. dubna od 13:00 do 16:00: Na Losách x Lužská, Drůbežářská (mezi Libušskou a V Koutě)

Počet velkoobjemových kontejnerů jednotlivým městským částem přiděluje magistrát v závislosti na počtu obyvatel, dostupnosti sběrných dvorů a typu převládající zástavby.

KONTEJNERY NA BIOODPAD Z ROZPOČTU MČ PRAHA-LIBUŠ

Velkoobjemové kontejnery na bioodpad z rozpočtu MČ Praha-Libuš budou přistaveny ve stanovený den od 9:00 do 15:00. Na daném stanovišti budou přistaveny dva kontejnery v uvedený termín.

20. dubna: Zahrádecká x Hvězdonická, Betáňská x Na Musilech, Ke Lhoteckému lesu x Lojovická, Chvalšovická x Křesanovská

Odbor životního prostředí a dopravy ÚMČ Praha-Libuš

ZVEME



SBOR DOBROVOLNÝCH HASIČŮ PRAHA-LIBUŠ

Vás srdečně zve
na tradiční

DĚTSKÝ MAŠKARNÍ BÁL

pořádaný dne 23. 3. 2024 od 14. hod.
v Libušské sokolovně

Občerstvení a muzika zajištěno.

Informace na www.sdhlibus.cz nebo na tel. 777 867 000



Kontakt na koordinátora sociální pomoci

Koordinátor sociální pomoci MČ Praha-Libuš je zde pro vás, můžete se přijít i pouze poradit. Komunikovat s ním lze písemně po e-mailu, nebo telefonicky. Na pracovišti Úřadu MČ Praha-Libuš, K Lukám 664, je přítomen každé pondělí od 14:00 do 16:30 hodin, případnou návštěvu je vhodné domluvit předem telefonicky.



Koordinátor
sociální pomoci

Miloš Hájek

koordinatorpomoci
@praha-libus.cz

Tel.: 604 740 696



Jak se mění ZŠ Meteorologická

Máme za sebou 1. pololetí školního roku 2023/2024. Tento rok se nese v naší ZŠ Meteorologická v duchu mnoha změn. Asi tou největší změnou se stalo jmenování nového ředitele PhDr. Alexandrose Charalambidise.

Situace nebyla jednoduchá, protože s výměnou vedení došlo i k personálním změnám v řadách učitelů. Celá situace byla o to složitější, neboť kromě učitelů, kteří odešli s bývalým ředitelem, odešli i učitelé, kteří svůj odchod avizovali již dříve bez ohledu na změnu ve vedení školy.

Bohužel ale došlo i k neočekávanému odchodu učitelů v srpnu a září, tedy v době, kdy je již velice obtížné shánět kvalitní pedagogy.

Nicméně po ne úplně jednoduchém začátku se postupně daří stabilizovat sbor. Do druhého pololetí nastoupil nový učitel matematiky a učitelka angličtiny, která dlouhodobě žila v zahraničí. Již v tuto chvíli se pan ředitel velice aktivně věnuje personálnímu zajištění školy pro příští školní rok.

Cílem vedení školy a zřizovatele je zkvalitnění, zpříjemnění a zejména modernizace prostředí, ve kterém žáci tráví velkou část dne. Došlo k významným úpravám na budově školy, např. k již mnohokrát zmínované výměně vstupních portálů, novým povrchům v tělocvičnách, nově vzniklé kmenové učebně či doplnění příček na sociálních zařízeních. Také došlo k úpravě zahrady v prostoru družiny.

MČ připravuje výstavbu nového hřiště, běžecké dráhy a doskočiště. V krátké době by měla proběhnout kolaudace venkovní učebny. Velkým překvapením by se mělo stát její využití. Vzhledem k umístění školy v blízkosti Modřanské rokle zde vznikla myšlenka co největšího propojení tohoto prostoru s přírodou. Této myšlenky se ujal pan učitel přírodopisu a všichni se můžeme těšit, až tuto vizi zrealizuje. Do realizace budou zapojeni i žáci, kteří budou dotvářet vybavení v hodinách pracovních činností.

V rámci modernizace školy byly nakoupeny nové interaktivní projektory do tříd. Došlo k nákupu nových tabulí. Po celé škole jsou instalovány prvky wi-fi sítě, aby učitelé k výuce mohli využívat mobilní tabletové učebny. Do hodin infor-

matiky byly zařazeny robotické stavebnice. Pokračování modernizace školy je plánováno i na 2. pololetí.

Škola doznává změn, jak po stránce personální, tak materiální a technické. Poděkování patří zejména všem učitelům, kteří aktivně přijímají veškeré změny nebo je pomáhají realizovat. Také zaměstnanci úřadu MČ se podílejí velkou měrou na modernizaci budovy a okolí, a proto i jim patří poděkování.

Snažila jsem se shrnout změny, které škola doznala za poslední půl rok spíše v oblasti technického zajištění kvalitní výuky. Shrnutí výuky a další plánované změny v příštím roce vám představí v některém dalším čísle časopisu pan ředitel Charalambidis.

Kateřina Turnová

Otázky a odpovědi

Vážená redakce, psala jsem již oficiálně email na ÚMČ, také policii ČR, ale obracím se i na vás s příspěvkem, který by si zasloužil větší pozornost a diskuzi.

Chtěla bych poprosit, zda by bylo možné něco udělat s bezdomovcem, který si staví dřevěnou chatu na pozemku p.č. 934/28 (k.ú. Písnice), tedy na poli přiléhajícím k ulici Na Okruhu, za sídlištem Písnice.

Je mi jasné, že bezdomovec v okolí Modřanské rokle budou vždy, ovšem arogance tohoto bezdomovce, co si postavil dřevěnou boudu přímo na dohled od sídliště, vedle cesty, kde chodí spousta lidí ze sídliště na procházky, je opravdu zarážející. V okolí jeho boudy je stále větší a větší nepořádek. Z cestičky přes louku, kam jsme chodili s dětmi na procházky, se stal záchod a skládka pytlů s odpadem a místo, kterému se raději vyhýbáme. Přijde mi až úsměvné, jak jsme s dětmi v rámci akce „Uklidíme Česko“ přinášeli pytle odpadků z okolní

přírody, a pak stačí jeden bezohledný bezdomovec a během pár týdnů jsou odpadky v mnohonásobně větší míře zpět.

Kromě dřevěné boudy se na louce objevilo hned několik stanů. I vzhledem k tragickým událostem, které se odehrály na nádraží v Hradci Králové, myslím není překvapivé, že nás přítomnost člověka

z okraje společnosti znepokojuje, v místě tak blízkém sídlišti, kde chodí na procházku i děti z MŠ.

Chápu, že problém bezdomovectví nemá rychlé a jednoduché řešení. Ovšem najde se řešení alespoň s tímto jedním konkrétním bezdomovcem, který tak ovlivnil bezprostřední okolí sídliště? A pokud nelze bezdomovce vystěhovat, lze

alespoň zajistit úklid lokality a zvýšený pohyb hlídek Městské policie? S pozdravem Ing. Jitka Brouzdová, obyvatelka sídliště Písnice
Foto: Jitka Brouzdová

Vážená paní inženýrko, vážený občané, bezdomovectví je skutečně problém, který se netýká pouze naší MČ. Celou situaci jsme řešili již od minulého roku. Naše MČ spolupracuje s organizací Naděje, která se zabývá právě problematikou bezdomovectví. Pan S. byl touto organizací kontaktován, bylo mu nabídnuto i náhradní ubytování, které odmítl. Pozemek, na kterém se pan S. „zabydlel“, je v soukromém vlastnictví. Za pomoci Městské policie, která několikrát byla na místě, se podařilo kontaktovat majitele a zajistit jeho schůzku s panem S. na daném pozemku. Došlo ke vzájemné dohodě mezi oběma stranami. Pan majitel na vlastní náklady přistavil kontejner na odpad a pan S. vše naložil.

Nyní již mohou občané opět toto místo využívat jako dříve.

Kateřina Turnová



U nás | Libuš a Písnice | únor 2024

Měsíčník pro informace a vzájemnou komunikaci občanů v městské části Praha-Libuš – periodický tisk územního samosprávného celku
www.praha-libus.cz

Vydává: MČ Praha-Libuš, Libušská 35, 142 00 Praha 4 – Libuš, tel.: 261 711 380, 244 471 876, e-mail: mc.libus@praha-libus.cz. Registrováno na MK ČR reg. č. MK ČR E 12406
Redakční rada: (unas@praha-libus.cz); Matěj Kadlec – šéfredaktor (kadlec.m@seznam.cz, tel.: 604 266 025), Hana Kolářová (hana.kolarova@post.cz), Kryštof Štafl (krystof.stafl@gmail.com), Kateřina Tomešová (katerina.tomesova@centrum.cz), Martin Zikeš (MartinZikes@seznam.cz), Michaela Pospíšilová (michaela.pospisilova3@seznam.cz), Kateřina Straková.

Korektury: Kateřina Straková | **Grafická úprava:** Petr Kutáček | **Tisk:** tisknisi s.r.o. | **Distribuce:** zdarma do domácností – Česká pošta | **Náklad:** 4 400 kusů
Redakční uzávěrka: vždy 10. v měsíci. Číslo vychází na začátku měsíce následujícího. | **Příspěvky:** Prosíme, posílejte včetně digitálních fotografií a inzerce nejlépe e-mailem na adresu: unas@praha-libus.cz nebo předejte do kanceláře starosty Úřadu MČ Praha-Libuš, Libušská 35, 142 00 Praha 4 – Libuš. Tel. redakce: 604 266 025. Nepodepsané příspěvky se neotiskují. Za obsah článků odpovídají jejich autoři. Redakce prosí o pochopení, pokud budou některé příspěvky v případě nedostatku volného místa v čísle zkráceny, upraveny nebo vynechány; zejména příspěvky o rozsahu více než 3 500 znaků dodané bez předchozí domluvy.

Čenik a podmínky inzerce: na www.praha-libus.cz nebo na vyžádání na e-mailu: unas@praha-libus.cz nebo tel.: 604 266 025. Prosíme občany, pokud nedostanou do schránky některé číslo časopisu U nás, aby dali zprávu (uveďte požadované číslo časopisu, své jméno, ulici, číslo domu a aktuální datum) do kanceláře starosty ÚMČ Praha-Libuš, tel.: 261 711 380, nebo e-mail: mc.libus@praha-libus.cz. Bude-li v možnostech úřadu, číslo poskytne, zároveň informace poslouží pro kontrolu kvality distribuce.



Zkoušky nanečisto

Naše městská část zorganizovala na sobotní dopoledne v zasedací místnosti MČ Praha-Libuš zkoušky nanečisto pro žáky 9. tříd.

Cílem bylo, aby si žáci vyzkoušeli písemnou část přijímacího řízení na střední školy, které je za krátkou dobu čeká. Nejprve byli seznámeni s veškerými podmínkami, které musí u přijímacího řízení splnit – jaký čas mají na zpracování testu, které pomůcky mohou používat atp. Také způsob vypracování testů

má svá pravidla, kde drobné chyby žákům mohou krátiť body v celkovém hodnocení. Nejprve žáci zpracovali didaktický test z matematiky a následně z českého jazyka. Žákům byly testy vyhodnoceny a předány zpět.

Tato akce pro naše deváťáky proběhne ještě v průběhu března. Informace o přesném termínu budou zveřejněny na facebooku a na stránkách školy.

Kateřina Turnová
Foto: archiv autora



Káva na radnici

Zveme Vás na tradiční Kávu na radnici, která se bude konat 18. 3. 2024 v 16.30–18.00 hodin v kanceláři pana starosty, Libušská 35/200.

Těšíme se na Vás,
vedení MČ Praha-Libuš



Kdy: 18. března 2024 od 16.30 hod.
Kde: na radnici v budově Libušská 35/200

POZOR!!

Důležité informace pro majitele psů na MČ Praha-Libuš

V roce 2024 nebude MČ Praha-Libuš rozesílat složenkou na zaplacení místního poplatku ze psů.

Informace k zaplacení poplatku poskytneme zasláním na vámi uvedený e-mail (číslo bankovního účtu a variabilní symbol poplatníka pro zaplacení poplatku).

Aktualizujte si e-mailovou adresu na kontaktu, viz níže. Poplatek lze uhradit ve splátkách k 31. 3. 2024 a 31. 8. 2024.

Od začátku roku 2024 platba možná také na pokladně ekonomického odboru MČ Praha-Libuš, a to v pondělí nebo ve středu v časech: 8:00–12:00 hod. a 13:00–17:00 hod.

Kontakt pro aktualizaci:

Eva Bartošíková
Ekonomický odbor MČ Praha-Libuš,
e-mail: bartosikova@praha-libus.cz
tel.: 234 760 867



Program KDN BŘEZEN 2024

Sociální služby městské části Praha 12, příspěvková organizace.
Olbramovická 703, 142 00 Praha 4
Tel.: 241 713 575, e-mail.: ssmc12@volny.cz

KLUB PODSKALÁK – Pod Sady 170, Praha 4. Vedoucí klubu pí. Chvojková	
PONDĚLÍ 14:00–16:00hod.	
4. 3.	Živé vystoupení pana Vomáčky
11. 3.	Přednáška k výročí 200 let narození B. Smetany
18. 3.	Trénink paměti s PhDr. Hušinovou
25. 3.	Velikonoční příprava

KLUB MODŘANKA – Darwinova 450/24, Praha 4 Vedoucí klubu pí. Routová	
PONDĚLÍ 13:00–15:00 hod.	
4. 3.	Trénink paměti s PhDr. Hušinovou
11. 3.	Živé vystoupení pana Víznara „Ty naše písničky jsou jako perličky“
18. 3.	Oslava narozenin členky klubu
25. 3.	Velikonoční pohoštění

KLUB JOVKOVA – Pod Sady 170, Praha 4 Vedoucí klubu pí. Veselá	
ÚTERÝ 14:00–16:00 hod.	
5. 3.	MDŽ
12. 3.	Přednáška – Policie hl. m. Prahy – Jarní témata
19. 3.	Cvičení na židlích
26. 3.	Trénink paměti – vědomostní testy

KLUB OLBAVOVICKÁ – Olbramovická 703, Praha 4 Vedoucí klubu pí. Beranová	
ÚTERÝ 14:00–16:00 hod.	
5. 3.	Přednáška – Policie hl. m. Prahy – Senioři versus podvodníci
12. 3.	Vědomostní testy – trénink paměti
19. 3.	Společná procházka po okolí
26. 3.	Přednáška – Policie hl. m. Prahy – Kyberšmejdí

KLUB OTAVA – Pertoldova 3346, Praha 4 Vedoucí klubu pí. Fortinová	
STŘEDA 13:00–15:30 hod.	
6. 3.	Historická přednáška Mgr. Hany Hejdové
13. 3.	Zdravotní cvičení s paní Alenou
20. 3.	Bowling
27. 3.	Živé vystoupení pana Vomáčky

KLUB AKTIVNÍCH SENIORŮ – Olbramovická 703, Praha 4 Vedoucí klubu pí. Žoudlíková	
STŘEDA 14:00–16:00 hod.	
6. 3.	Vycházka do Radotína – cíl cesty – fitness hřiště
13. 3.	Zdravotní cvičení s paní Alenou
20. 3.	Zábavná hra MÖLKKY
27. 3.	Společná procházka po okolí

7. 3.	Milé pozvání k příjemnému posezení pro členky KDN u příležitosti MDŽ na radnici MČ Praha 12 se starostou Ing. Vojtěchem Kosem
-------	---

NEPŘEHLÉDNĚTE!!!

Již od ledna se můžete hlásit na rekreace pro seniory.
Stručný přehled: od 6. 7. Hotel Bezděz Máchovo jezero.
Od 14. 7. Hotel Spa a Kur
Františkovy lázně. Od 28. 7. Hotel Mas Sezimovo Ústí.
Příhlášky: pondělí a středa Olbramovická 703, tel.: 241 713 575



Zápisy do MŠ, 1. tříd ZŠ a přípravných tříd

ZÁPISY PRO ŠKOLNÍ ROK 2024/2025

Mateřské školy	On-line registrace	Den otevřených dveří	Termín podání žádosti	Osobní podání žádosti
MŠ Mezi Domy Mezi Domy 373/10 142 00 Praha 4-Písnice Detašované pracoviště: Na Okruhu 395/1 142 00 Praha 4-Písnice www.msmezidomy.cz	-	23. 4. 2024 15:00–17:00 (obě budovy)	2. 5. 2024–16. 5. 2024	13. 5. 2024 13:00–17:00 14. 5. 2024 13:00–17:00
MŠ K Lukám K Lukám 664/1a 142 00 Praha 4-Libuš www.msklukam.cz	-	18. 4. 2024 10:00–12:00 15:00–17:00	2. 5. 2024–16. 5. 2024	15. 5. 2024 14:00–17:00
MŠ Ke Kašně Ke Kašně 334/14, 142 00 Praha 4-Písnice www.mskekasne.cz	-	17. 4. 2024 10:00–12:00 13:00–16:30	2. 5. 2024–16. 5. 2024	6. 5. 2024 12:00–17:00
MŠ Lojovická Lojovická 557/12 142 00 Praha 4-Libuš www.mslojovicka.cz	-	24. 4. 2024 8:00–10:00 13:00–16:30 Hrací dopoledne pro děti od 2 let (placená akce): 26. 4. 2024 9:00–11:00	2. 5. 2024–16. 5. 2024	6. 5. 2024 7:00–13:00 7. 5. 2024 12:00–17:00
Základní školy	On-line registrace	Den otevřených dveří	Termín podání žádosti	Osobní podání žádosti
ZŠ Meteorologická Meteorologická 181 142 00 Praha 4-Libuš www.zsmeteo.cz	-	7. 3. 2024 8:00–17:00 Hra na školu: 25. 4. 2024 14:00–15:00 16. 5. 2024 14:00–15:00	1. 4. 2024–30. 4. 2024	29. 4. 2024 8:00–17:30
ZŠ Písnice Ladislava Coňka 40/3 142 00 Praha 4-Písnice www.zspisnice.info	1. 1. 2024–15. 4. 2024	20. 2. 2024 8:00–14:00	1. 4. 2024–30. 4. 2024	29. 4. 2024 8:00–17:00

MATEŘSKÁ ŠKOLA LOJOVICKÁ
SRDEČNĚ ZVE NA
DEN OTEVŘENÝCH DVEŘÍ
24.4.2024
8,00 - 10,00
15,00 - 16,30

VY I VAŠE DĚTI SE MŮŽETE SEZNÁMIT S PROSTŘEDÍM NAŠÍ MATEŘSKÉ ŠKOLY, PERSONÁLEM, VÝCHOVNÝM PROGRAMEM A DALŠÍMI AKTIVITAMI.

POKUD SE ROZHODNETE PŘIHLÁSIT SVÉ DÍTĚ DO NAŠÍ MATEŘSKÉ ŠKOLY, MŮŽETE SI VYZVEDNOUT PŘIHLÁŠKU.

VÍCE INFORMACÍ O MŠ ZDE: 

MATEŘSKÁ ŠKOLA LOJOVICKÁ
SRDEČNĚ ZVE VŠECHNY DĚTI OD 2 LET
A JEJICH DOPROVOD NA
HRACÍ DOPOLEDNE
VE TŘÍDĚ ČTYŘLÍSTEK
V PÁTEK 26.4.2024
OD 9,00 DO 11,00

CENA ZA JEDNO DOPOLEDNE/ DÍTĚ ČINÍ 100,- KČ.
VĚNOVAT SE VÁM BUDOU ZKUŠENÉ PANÍ UČITELKY
PŘIJĎTE SI ZKUSIT, JAK BY SE LÍBIL VAŠIM DĚTEM
V MATEŘSKÉ ŠKOLCE, SEZNÁMÍTE SE BLÍŽE S
PROSTŘEDÍM, KTERÉ VAŠE DÍTĚ BUDE MOŽNÁ
NAVŠTĚVOVAT OD ZÁŘÍ 2023, PŘIJĎTE SE PORADIT
V OBLASTI PŘEDŠKOLNÍ VÝCHOVY

NA TUTO AKCE JE TŘEBA SE PŘIHLÁSIT NA TEL 241 471 378,
OSOBNĚ NEBO E-MAILEM
REDITELKA@MSLOJOVICKA.CZ

VÍCE INFO TAKÉ ZDE: 

MŠ Lojovická Kroužek keramiky v MŠ Lojovická

Navštěvujeme keramickou dílnu Cuřínka v docházkové blízkosti školky.

Všichni jsme moc rádi, že období covidové je minulostí. Ale přeci nám covid něco dobrého dal. Když jsme se vraceli zpět k běžnému životu, kroužkům a aktivitám, udělali jsme změnu a našli „naši“ novou výtvarnou dílnu Cuřínku. Velikou výhodou pro nás je docházková vzdálenost. Nejezdíme tedy MHD do Braníku, ale příjemnou procházkou jedenkrát v měsíci s přihlášenými dětmi dojdeme za lektorkou Janou, která nás ve své dílně učí práci s keramikou, seznamuje s různými technikami a pod jejím vedením si vždy vyrobíme krásný keramický výrobek.

Petra Dufková
Foto: archiv MŠ Lojovická



MŠ Ke Kašně Radovánky na sněhu

Zimní období ocení hlavně děti a ty z naší školky obzvláště. Máme totiž velkou výhodu, že na školní zahrádě máme vlastní kopec.

Pochopitelně má využití celoročně, ale když napadne první sníh je to pro naše děti dvojnásobná radost. A protože začátek letošní zimy byl na sníh celkem štědrý, bylo radostí kopa. Pokud chtěly, mohly si děti z domova přinést vlastní sáňky, boby či pekáče, když neměly nebo nemohly – nevádí, máme i škol-

kové, které si děti mohou půjčit. Když některé z dětí náhodou omrzely sáňky a boby, šly stavět sněhuláka. A v řadách předškoláků se našli i tací, kteří si s chutí zahráli koulovanou s paní školnicí. Jenže máme únor a po sněhu ani památky. Naštěstí zážitků a vzpomínek z tohoto období máme všichni dost a teď už na nás čeká karneval a další aktivity, na které se také moc těšíme.

Věra Matas Ooppelová,
učitelka MŠ Ke Kašně
Foto: archiv MŠ Ke Kašně



MŠ Mezi Domy






Mateřská škola Mezi Domy, Mezi Domy 373/10, Praha 4 Písnice

Co nás čeká?

23. 04. 2024 Den otevřených dveří

15:00 – 17:00 obě budovy mateřské školy. Mezi Domy 373 – 4 třídy, Na Okruhu 395 – 3 třídy.

Zápis do MŠ

13. 5. a 14. 5. 2024 13:00 až 17:00 – osobní předání žádosti o přijetí v ředitelně MŠ.

V období od 2. května 2024 do 16. května 2024 lze žádost podat i jiným způsobem. Informace na našem webu.

www.msmezidomy.cz



ZŠ Písnice

PROJEKT YOUTH 4 IMPACT NA ZŠ PÍSNICE

I letos navštívili písničkou ZŠ mladí lidé ze všech koutů světa v rámci projektu Youth 4 Impact, aby dětem ukázali kousek ze své kultury. Žáci poznali různé zvyky nejen prostřednictvím prezentací, ale také skrze ochutnávku tradičního jídla a rytmu tamní hudby a tanečních pohybů. Navíc si přitom trénovali svou angličtinu a získali nové „velké“ kamarády.

Již v neděli 21. ledna vstoupilo na půdu města Prahy šest zahraničních studentů, kteří se po náročné cestě městem ubytovali u svých hostitelských rodin tvořených rodiči žáků ZŠ Písnice. V pondělí ráno se stážisté poprvé seznámili s interiérem školy, kde byli přivítáni v angličtině praotcem Čechem, kněžnou Libuší a Boženou Němcovou jako ztělesněním české historie a také zpěvem všech zúčastněných dětí i dospělých. Postupně se pak každý zahraniční student obecněmu představil. Své slovo tak dostali dvě Indonésanky Aretha a Putri a Indonésan Raja, pak Joanie z Kana-

dy, Umut z Turecka a Blessing, přezdíváný Blaža, z Ghany. Po této ceremonii každý ze studentů následoval svou určenou třídu, se kterou měl strávit zbytek týdne. Výjimkou byli prvníci, u kterých se každý den vždy jen na půl hodiny objevil jiný student nebo jiná dvojice studentů, aby jim řekli pár slov.

Týdenní program byl nabitý. Nejen, že návštěvníci z ciziny měli představit žákům svou zemi v rámci různých okruhů témat, ale také se snažili děti připravit na jejich závěrečnou prezentaci. Cílem této prezentace bylo podat dalším třídám a rodičům informace o rodném kraji studenta, který je měl ten týden na starost. Mezitím se však dělo mnoho dalších věcí – děti si vedly deníčky o tom, co se dozvěděly od svých nových „učitelů“, hrály s nimi hry, kreslily jim obrázky, žádaly je o autogramy a vedly s nimi na obědě konverzaci. Nutno podotknout, že angličtina se prolínala celým školním týdnem, takže každý měl možnost své jazykové dovednosti přirozeným způsobem procvičovat. Zahraniční studenti také dostávali od dětí různé dárky, převážně v podobě jídla, což jim ve čtvrtek oplátili, když připravili tradiční pokrmy ze své země, kde nechybělo sladké ani slané.

V pátek nastal den D, kdy se ukázalo, kolika různými způsoby se dá prezentovat. Jednotlivé třídy byly rozděleny vždy na dvě skupiny, takže jedna skupina po určitý čas zůstala ve třídě a několikrát představila svou prezentaci, potom se vystřídal s druhou skupinou a šla se



ZÁKLADNÍ ŠKOLA
PÍSNICE

VÁS SRDEČNĚ ZVE NA ONLINE REGISTRACE K ZÁPISU DO 1. TŘÍDY

Online registrace k Zápisu do 1. třídy s výběrem termínu budou organizované od 1. 1. do 15. 4. 2024 na www.zspisnice.info v sekci Novinky, kde bude proklik na online formulář.

Den otevřených dveří se bude konat dne 20. 2. 2024 od 8,00 do 14,00.

Pro školní rok 2024-2025 se Zápis s návštěvou školy koná 29. 4. 2024 od 8,00 do 17,00.

Žádosti o přijetí můžete podat i bez návštěvy školy od 1. 4. do 30. 4. 2024

Těšíme se na vás.



BLAHOPŘÁNÍ

V těchto dnech slaví životní jubileum naše milé spolupracovnice Monika Kuchyňková a Irena Varajová. Přejeme jim pevné zdraví, spokojenost a optimismus do dalších let.

Všichni pracovníci ZŠ Písnice.



podívat na prezentace ostatních. Tuto událost přišli zhlédnout i rodiče. Všichni prezentující měli originální výstup, ale jeden prvek je spojoval – tancování na konec, kdy náhorním způsobem ilustrovali kulturu Indonésie, Ghany, Turecka a Kanady. Po tom, co všichni skončili, se celá škola přesunula na schodiště, kde proběhlo loučení s účastníky projektu. Hlavní protagonisté

skončili v objetí dětí a prostřednictvím závěrečných slov do mikrofonu vyjádřili vděčnost za tak vřelé přijetí a prostředí. Byli upřímně nadšeni z dětské radosti a toho, jak svým svěřencům přirostli k srdci. Loučení se u některých zúčastněných neobešlo bez slz. Na závěr dostalo všech šest stážistů plátěné tašky vyzdobené rukama dětí a certifikáty. Tím projekt Y4I skončil. V Praze však studenti zůstali ještě přes víkend se svými hostitelskými rodinami, hlavní město opustili až v neděli odpoledne, kdy odjeli zase do jiné české školy, tentokrát do Dalovic.

Za zdárné provedenou akci patří velký dík paní učitelce Lucii Holanové, která celou akci zařizovala.

Adéla Sokolová,
koordinátorka projektu

VYSVĚDČENÍ

První pololetí školního roku je za námi. Přejme si, aby i druhé pololetí bylo alespoň tak úspěšné, jako to první.

Foto: archiv ZŠ Písnice



ZŠ Meteorologická

MONTESSORI PROGRAM NA ZŠ METEOROLOGICKÁ

Montessori je celosvětově rozšířená vzdělávací strategie. Funguje stejně úspěšně v každé z desítek zemí celého světa, kde ho rodiče a pedagogové zavedli pro svoje děti. Montessori systém pomáhá dětem samostatně se o sebe postarat, zkoumat, jak věci fungují, ovládnout jazyk, počítat až do nekonečna a rozumět řádu věcí kolem sebe.

„Montessori není ideologie ani alternativa, je to již 150 let fungující strategie. Je to způsob vzdělávání, který umožňuje dětem poznat svoji výjimečnost, najít svoje místo ve světě a nebát se jej měnit. Způsob, jak se stát sám sebou. Způsob, jak spolupracovat s druhými a jak být šťastný. Způsob, jak objevovat náš svět a pečovat o něj. A tato strategie funguje pro všechny děti.“

Tyto anebo jiné obdobné věty jste o Montessori možná již slyšeli. Ale co to znamená prakticky pro vaše dítě ve třídě? Těžko se to popisuje a vysvětluje na papíře. Nejlepší je si zažít Montessori výuku na vlastní kůži, nebo ji alespoň vidět na vlastní oči. A mít také možnost se zeptat a doptat na věci, které vás při pozorování zaujmou nebo překvapí. Máte-li možnost se přijít podívat na „Den otevřených dveří“ 7. března, jste srdečně zváni.

Pro ty, kteří přijít nemohou, se pokusím v několika následujících řádcích výuku alespoň popsat. Montessori třídy jsou postavené jako věkově smíšené skupiny. Jednu třídu (tzv. první trojročí) tvoří děti z prvního až třetího ročníku, další (druhé trojročí) obvykle děti ze čtvrtého až šestého ročníku. Každé dítě si díky tomu může postupně zažít všechny role ve skupině, od nejmladšího, přes prostředního až po nejstaršího. Učí se tak přirozeně navzájem mezi sebou spolupracovat, předá-

vat, ale i přijímat nové informace, což jim pomáhá učivo lépe pochopit i si ho zapamatovat. Na naší škole byla dosud možnost být součástí Montessori programu pouze na prvním stupni, tedy do 5. třídy. Díky nové úpravě Školního vzdělávacího programu se bude v září 2024 otevírat 6. ročník v druhém trojročí, které tak bude konečně po všech stránkách kompletní.

Montessori výuka začíná ranním kruhem, kde se s dětmi přivítáme písničkou, přečteme si docházku, počasí v angličtině a pak se aktivitou na ticho, soustředění či spolupráci naladíme na tříhodinový ucelený vyučovací blok. Každé dítě má svůj individuální učební plán na matematiku, český jazyk, angličtinu a další předměty. A podle svého individuálního plánu si vybírá pomůcky, na kterých bude ten den pracovat. Ke svému plánu si kdykoliv může přidat i jiné pomůcky, které ho ve třídě zaujmou. Vyučovací blok končí závěrečným kruhem, kde sdílíme své poznatky a postřehy z naší práce. Výuka končí tedy v 11:40. Následně děti odchází do Montessori družiny, která velmi úzce s Montessori výukou spolupracuje. Zde mají děti možnost také pracovat na pomůčkách. A především poznávat svými smysly přírodu venku i celý náš okolní svět. Montessori výuka probíhá čtyři dny ve třídě na pomůčkách a jeden den v týdnu venku, kdy máme předem domluvené výpravy ze všech výukových oblastí.

Krom péče o sebe, svou květinu, třídu se děti učí starat i o naše třídní zvířátka. Od prosince máme ve třídě dvě morčátka, která se jmenují



ZŠ METEOROLOGICKÁ
CO ČEKÁ BUDOUCÍ PRVNÁČKY?

7. 3.
DEN OTEVŘENÝCH DVEŘÍ

8:00 - 17:00 žáci 9. ročníků provedou školou rodiče budoucích prvňáčků.

25. 4. A 16. 5.
HRA NA ŠKOLU

14:00-15:00 zjistí děti, jak to ve škole vypadá, jaké jsou třídy, výuka i učitelé.

29. 4.
ZÁPIS DO 1. TŘÍD

8:00-17:30 přivítáme děti u zápisu.
Sledujte náš web pro další informace.

WWW.ZSMETEO.CZ

Bob a Bobek. Děti se střídají v péči o ně nejen ve třídě, ale i o prázdninách, kdy je mohou mít doma.

Jsem v Montessori programu již pátým rokem a každým dnem mne děti ujišťují svým chováním a učenými výsledky, že je to pro mne ta správná volba. Vždy mne překvapí a velmi potěší, když vidím, že opravdu funguje to, co se na Montessori kurzu pro učitele učí. Cítím, že je to již mé poslání, učit Montessori program a zdolávat všechny překážky na mé životní cestě s tím spojené. Velice si vážím a obdivuji Marii Montessori, jak dokázala svou strategii ve své době prosadit a překonat mnoho těžkých překážek. Je pro mne velkou inspirací a dodává mi vnitřní sílu, hlavně si vážím, kdy nám podmínky ve školství moc nepřejí.

Naprostou klíčovou je tak aktivní spolupráce, vzájemná komunikace a finanční podpora od rodičů. Bez ní by Montessori program nemohl existovat, alespoň ne v současné kvalitě. Výroba i nákup Montessori pomůcek je velmi drahá záležitost, na kterou rozpočet školy nestačí. Rodiče proto přispívají měsíčními příspěvky do Spolku rodičů na účet pro Montessori program, ze kterého se hradí především výroba a nákup pomůcek pro děti do třídy. Rodiče se tento rok aktivně zapojili i do samotné výroby pomůcek a také společně s dětmi do výroby předmětů na vánoční jarmark. Při těchto akcích se tak navzájem více poznávají rodiče i jejich děti.

Většina z nás zažila klasickou výuku. A je těžké si představit, že by výuka mohla dobře fungovat i jinak. Někteří z nás chtějí, aby dítě mělo stejnou výuku, jako jsme měli my. Sice to mělo své výhody a nevýhody, ale je zde jistota, že bude dítě zažívat obdobné věci jako my. A tudíž

jim budeme lépe rozumět a moci více pomoci s domácími úkoly a další přípravou do školy. A nemusíme se tak obávat nových a neznámých pomůcek. Ale jsou zde mezi námi i takoví rodiče, kterým v klasické výuce nebylo moc dobře a přáli by si pro své děti něco jiného. Výuka v Montessori programu není známkována, hodnotí se individuální pokrok každého dítěte slovně. Děti jsou vedené více k samostatnosti a také k tomu, aby si učivo „prožily“ na pomůčkách. Každý chce pro své dítě něco jiného. Skvělé však je, že máte možnost si na ZŠ Meteorologická vybrat buď program ÁMOS, anebo program Montessori, podle vašeho přání a vnitřního přesvědčení.

Přejí vám, ať si vyberete ten pravý program, který bude v souladu s vámi i s vašimi dětmi.

*Radana Konarská, vedoucí
oborové komise pro Montessori
Foto: Radana Konarská*

PROGRAM MRAVENČÍ STEZKOU

V pondělí 30. ledna nám Ekocentrum Koniklec přišlo představit svůj program Mravenčí stezku. Vše začalo motivační hrou „Mravenčí cestička“, která byla založena na spolupráci všech dětí. Dále jsme si ujasnili, co už o mravencích víme a co naopak chceme ještě zjistit. První část programu se věnovala životu v mraveništi během roku, včetně rozdělení mravenců do kast. Ve druhé části jsme si vyzkoušeli, jak mravenci komunikují, dozvěděli jsme se, čím jsou ohroženi a jak je můžeme chránit. V další verzi programu si děti zahrály simulační hru na život v mraveništi. Zjistili jsme, jak vypadá mraveniště uvnitř a kdo všechno tam s mravenci žije.

Jindra Němečková a 3. A



SDH Praha-Písnice – Kolektiv mladých hasičů

Hasičské a volnočasové hřiště

V lednovém čísle časopisu jsme vás informovali o tom, že se nám podařilo pro naši činnost pronajmout pozemek parc. č. 845/98 nacházející se v Písnici mezi ulicemi V Zákopech a fotbalovým hřištěm. Zároveň jsme vás seznámili s našimi plány a nejbližšími pracemi.

Naším cílem je vybudovat záze-
mí pro nově vznikající sportovní hři-
ště na doposud nevyužívané ploše,
zarostlé náletovými dřevinami a ke-
ři a zaplněné odstavenými vraky aut.
Tato plocha je v územním plánu ur-
čena pro sport a tělovýchovnou čin-
nost. Budované travnaté hřiště má
sloužit jak pro potřeby výcviku ha-
sičského sportu u mládeže SDH Pra-
ha-Písnice či mladých fotbalistů TJ
Sokol Písnice, tak i pro širokou ve-
řejnost, popř. konání lokálních akcí.

V sobotu 10. února se desítky pís-
nických a branických hasičů vrhla na
káčení náletových dřevin a vymýce-
ní křovin. Motorovým pilám a křovi-
nořezům nic neodolalo a v těchto
dnech se připravujeme na likvidaci
dřevní hmoty. Následně by prostor
budoucího hasičského a volnoča-
sového hřiště měl být připraven na
další fázi – srovnání povrchu.

Zároveň jsme náš projekt při-
hlásili do participativního rozpočtu
Městské části Praha-Libuš na
rok 2024, neboť bychom rádi poří-
dili potřebné zázemí (lavičky, stůl,
odpadkový koš), venkovní ping-
pongový stůl, workoutové prvky
a sportovní překážky (ručkovací la-
no, uzlovací stojan, hračky apod.),
edukační panel s mapovými znač-
kami a stojan na rád hřiště.

Veškerou instalaci prvků budou
vykonávat členové Sboru dobrovol-
ných hasičů v Písnici v rámci svého
volného času, a proto vás dopředu
chceme požádat o podporu naše-
ho projektu. Více informací o tomto
i ostatních projektech participativ-
ního rozpočtu získáte na webových
stránkách napadyprolibusapisnici.cz.
Doufáme ve vaši podporu.

ZIMNÍ HALOVÉ KVARTETO

V sobotu 20. ledna vyrazila znač-
ně oslabená skupina našich mladých
hasičů na Závod halového kvarteta
ve štafetě 4x60 m do Kostelce nad
Černými Lesy. Původně jsme měli
nasadit čtyři družstva, ale vlivem ne-
moci dětí spojených s kašlem, teplotou
a zvracením jsme nakonec byli
rádi, že jsme zvládli obsadit alespoň
dva rozběhy. Den před odjezdem se
omluvil dokonce šest dětí.

Museli jsme tak přistoupit k to-
tální změně nasazení jednotlivých
týmů. Nejmladší sedmi a osmileté
děti měly nastoupit v kategorii 3–9
let, ale nakonec nastoupily do kate-
gorie 3–15 let. Ve srovnání výsledků
to poznat na základě celkových ča-
sů bylo, ale v rámci nasazení nikoliv.

Tým Písnice 51, ve složení Anna
Holanová, František Spurný, Filip
Krátký a Alex Kvítek, zaběhl dva ve-
mi vyrovnané pokusy, ale díky drobné-
mu doteku kužele se počítal jako
lepší ten první s časem 56,56 s.

Tým Písnice 52 (složený z dětí od
7 do 13 let – Vít Holan, Nella Cho-
mátová, Denis a Vojtěch Kovářovi)
zaběhl dva platné pokusy, přičemž
ten druhý byl rychlejší a měl hodno-
tu 1:19,85 min.



tým smíšený – věk: 0–15 let

Název	Čas 1	Čas 2	Výsledný čas
1. Lipník 51 (Třebíč) [77]	00:00:48.25	00:00:51.03	00:00:48.25
15. Písnice 51 (Praha) [62]	00:00:56.56	00:00:56.42	00:00:56.56
22. Písnice 52 (Praha) [69]	00:01:24.70	00:01:19.85	00:01:19.85

Děkujeme všem dětem, že i přes
virovou nepřízeň vyjely reprezento-
vat náš sbor na jiný typ závodů, než
které s nimi zpravidla absolvujeme.

Pro všechny zúčastněné to byla pří-
jemná zkušenost.

- JKrý -

Foto: archiv SDH Písnice

Klub Senior

Oslavy: jsme jako rodina

Dne 26. ledna jsme společně s paní Miloslavou Vostřezovou slavili na přání jubilantky krásných a neuvěřitelných devadesát let.

Paní Míla 24 let s klubem žila,
účastnila se všech akcí, výletů, zá-
jezdů a rozdávala radost kolem se-
be. Do nedávna cvičila v Klubu Ju-

nior. Cvičila též na posledním so-
kolském sletu. Nikdy neklamala, je
prostě báječná. Gratulujeme!

U nás v klubu se dožívá již nej-
méně třicet osob 90 i více let, a to
je i naše chvála.

Dne 13. února proběhla velká
plánovaná oslava: paní Hoffmano-
vá, Tomšíková, Mohylová, Prchlíko-
vá, pan Sedlák. Pojali jsme to ve

velkém a nelitujeme! Klub byl na-
plněný a veselí bylo známkou, že
se máme rádi, že se na sebe těší-
me, a jak jsme slyšeli, mnohý klub
v okolí by nám mohl závidět. Je to
také znát na našich výletech a po-
bytech. Jsme jako rodina.

„Tolik lásky jsem ještě nevidě-
la,“ říkala jedna z oslavenek. Je-
jí slova mohl procítit každý. Dále

zněla přání, ať nám to vydrží. Těch
dárků, těch milých slov a přání, ať
jsme hodně zdraví a jen mír, ať nás
provází!

Zdena Prchlíková

Foto: Miloslava Doležalová



FOTOREPORTÁŽ

Oslavy nového lunárního roku TET a českého masopustu

Vítání nového lunárního roku TET a český masopust je úspěšný společný projekt městské části Praha-Libuš a společnosti Saparia, a. s. Akce je spolufinancovaná Ministerstvem vnitra České republiky v rámci projektu Podpora integrace na území MČ Praha-Libuš.

Letošní oslavy se tradičně konaly v konferenčním sále restaurace Dong Do. Organizace byla zadaná spolku Info-Dráček, který úspěšně spolupracuje s městskou částí Praha-Libuš několik let na projektech v rámci integrace cizinců. Akce se konala pod záštitou pana starosty městské části Praha-Libuš Ing. Pavla Macháčka.

Před vchodem do restaurace návštěvníky vítala Řeznická kapela, masopustní masky na chůdách a lví tanec. Sál restaurace se za veselé muziky pomalu zaplňoval dospělými návštěvníky a také dětmi, pro které byl připraven dětský koutek s možností si vybarvit masopustní masku nebo si nechat namalovat zajímavé motivy na tvář. Před slavnostním zahájením proběhl lví tanec, který se proplétal mezi hosty, což bylo největším zážitkem hlavně pro děti.

Česko-vietnamská moderátorská dvojice – Martin Sochor a Ondřej Slowik vyzvali k slavnostnímu zahájení oslavy nového lunárního roku TET a českého masopustu starostu městské části Praha-Libuš Ing. Pavla Macháčka a předsedu představenstva společnosti Saparia, a. s. Ing. Hoang Dinh Thanga.

Byli uvítání také vzácní hosté, místostarosta městské části Praha-Libuš pan Jaroslav Melichar, radní MČ Praha 12 pro integraci cizinců Mgr. Petr Prchal. Za vietnamskou stranu byli přítomni paní Nguyen Dieu Linh, předsedkyně Svazu

studentů a mládeže, člen vedení společnosti Saparia, a. s., pan Giang Thanh, Dr. Nhien Nguyen Duy, předseda Svazu Vietnamců a ředitel GD školy, pan Le Anh Hung, jednatel společnosti East Sea Travel, s. r. o. zastupující leteckou společnost Vietnam Airlines a další členové společnosti Saparia, a. s.

Během odpoledne se střídala česká a vietnamská kulturní vystoupení, pro účastníky byl připraven český a vietnamský catering typický pro TET a český masopust.

V závěru byly vyhlášeny 3 nejhezčí masky, odměnou byla sada kreativních výtvarných souborů, ale sladkou odměnu si odnesly všechny děti.

Věříme, že všichni účastníci a návštěvníci si odnesli domů krásné zážitky z vydařeného odpoledne a jak vietnamská, tak i česká strana vyjádřila přání v této aktivitě pokračovat i v dalších letech.

Lucie Chmelířová
Foto: Kristina Thaler



Eva Zelínová: Jak se správně starat o pleť

Eva Zelínová žije na písnickém sídlišti téměř od narození. Věnuje se profesionálně kosmetice, ale také manikúře, pedikúře a masážím. V následujícím rozhovoru jsme chtěli vědět, jak se starat o největší orgán našeho těla, kůži, která u dospělého člověka dosahuje plochy až 2 m². A několik dobrých tipů jsme dostali.

Je kosmetika téma jen pro ženy, nebo by měla zajímat i muže?

Na kosmetiku by měli chodit nejen ženy, ale i muži a děti v dospívání s problematickou pleť. Na každého z nás působí neblahé vlivy z našeho prostředí, ať už je to smog, UV záření ze slunce, psychika, životospráva, nevhodné produkty a čisticí přípravky. Kůži, kterou máme po celém těle, musíme chránit a čistit od nečistot, které přes póry za celý den nasbíráme, a zároveň ji vyživovat a hydratovat.

Jak kůže a póry fungují?

Přes póry se dostávají do těla živiny, ale i nečistoty. Kůže přes póry „dýchá“, a pokud je ucpaná, jen těžko může správně fungovat. Je to jako byste chtěli dýchat a u toho vás někdo škrtil. Kůže se skládá z vrstev epidermis, dermis a hypodermis. Z druhé jmenované, která obsahuje výživovou složku, vyrůstají chloupky, jsou zde vlasečnice (krevní kapiláry), a pokud se tento systém ucpe nebo poškodí, vznikají různé pigmentace, akné, skvrny apod., které znamenají rychlejší opotřebení kůže a nesprávnou péči o ni.

Například: hodně lidí má v oblíbené dávat si olej na obličej ráno. Když jde člověk ven a září na něj slunce, je to, jako když dáte maso na gril. Prevence je oleje používat jenom večer. Olej na opalování vůbec. Při správné detoxikaci kůže a dodržování určitých zásad ani není potřeba krém na opalování používat. Příčina pigmentových skvrn je jinde. Jedním z vážných projevů poškozené

kůže je například tzv. růžovka (rosacea – příčiny mohou být různé), která značí neokysličené kůže přes kapiláry. Řešit se dá, pokud se podčhytí včas.

„Doporučuji se starat o kůži na celém těle stejně jako o kůži na obličeji.“

Kosmetika tedy neznamená jen soubor přípravků na partie obličeje pro ženy, ale je důležitou součástí péče o tělo každého z nás.

Jak se o ni starat a v kterém věku je vhodné začít?

Většina lidí se stará pouze o kůži, která není schovaná pod oblečením, a je tedy vidět. Doporučuji se starat o kůži na celém těle stejně jako o kůži na obličeji. Podle některých kosmetických kurzů nebo škol má být kůže kosmeticky ošetřována až od třiceti let. Za mě to tak není, protože kůži máme od narození a jsme vystavováni vnějším vlivům. Tím neříkám, že by nemluvně mělo začít chodit na kosmetiku, ale je možné se starat již o jeho kůži.

Jak se tedy o kůži správně starat? Třeba na zmíněném obličeji, kde používáme asi nejvíce různorodých přípravků.

Při péči o obličej používám odličení, pokud jsem nalíčená, a pokud nejsem, použiji pouze vodu, kterou nechám odstát. Používám prateľný látkový hrubší tampon (šetří přírodu), dám tonikum a odstráním nečistoty, co jsem si nabrala za celý den. Dělam vlastně každodenní jemný peeling hrubším látkovým tamponem. Následně se namažu sérem, krémem a lehce si je vmasíruji a udělám liftingovou masáž (viz např. video na mém instagramu). Večer je postup stejný, jen použiji místo krému olejček smíchaný se sérem. Lehce nanesu, udělám techniku guasha masáže pro nastartování lymfy k detoxu a také liftingu. Pokud cítím, že pleť je vysušenější či naopak více mastná, dám si znovu

na ruce tonikum a zapracuji si ho pumpujícími pohyby do kůže na obličeji. Pravidelnost je důležitá, jinak to postrádá smysl.

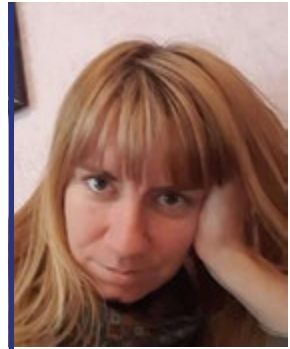
Při péči o kůži na celém těle je možné používat klasickou žínku denně (i při růžovce či extrémně citlivé pleť) nebo hrubší peelingovou žínku jednou týdně. Můžeme použít sůl z Mrtvého moře namíchanou s olejem, který pak smyjeme vodou a osušíme se ručníkem. Takto odstraníme nečistoty a kůži následně něčím vyživíme (sérum, krém, olej). Tím, že se člověk sprchuje, nepotřebuje již tonikum. Ale voda je chlorovaná a vysušuje kůži. Doporučuji tudíž systém na filtraci vody od chloru.

To je tedy něco, co může dělat každý, kdo nemá čas zajít na kosmetiku? Není to časově ani finančně náročné...

Může to dělat každý. Při výběru produktů je lepší navštívit kosmetičku, ta vám pomůže vybrat produkty vhodné přímo pro vaši pleť. Vyhnete se tak nesprávným ingrediencím v produktech a vyhazování peněz ve stylu pokus-omyl i možnému poškození pleť, které se dráž odstraní. Pokud již máte nějaký kožní problém, s kosmetičkou se poraďte. Můžete si vše zhoršit až do stádia, kdy návratnost pleť do zdravého stavu je velice komplikovaná a bude nezbytné starat se o pleť a sebe daleko více.

V čem je péče o kůži na jednotlivých částech těla specifická? Je tedy rozdíl v péči mezi chodidly a obličejem? A co mají naopak společné?

Jsem současně i masérka a manikérka-pedikérka, takže vím, že o kůži na končetinách se stará jinak než na obličeji a na těle. To, co má pokožka společného, je potřeba peeling celého těla, tonizace, výživa a hydratace. Kůže se celých 28 dní obnovuje (u starší pleť i 40 dní) a je třeba se zbavit staré odumřelé kůže,



Kdo je Eva Zelínová (*1984)

Od narození žije v Písnici stejně jako její rodina. Navštěvovala základní školu Meteorologická a následně studovala střední školu obchodní a kosmetickou a masážní školu. Ráda se vzdělává v oboru, tancuje, miluje toulky přírodou i v cizině, věnuje se svému synovi, péči o sebe a své blízké, výrobě šperků, bylinkám a duhství.

abychom se dostali na tu zdravou. Peeling se dá dělat i na vlasové pokožce. Ale znovu upozorňuji, že se bavíme o zdravém těle. Pokud jsou již nějaké kožní problémy, například u rozsáhlé lupénky, je třeba zvolit např. specifický typ peelingu. Zde lze doporučit konzultaci s odborníkem a řešit individuální přístup.

Týká se to také správného čištění uší? Je v pořádku vatová tyčinka, nebo je lepší mytí šamponem spolu s vlasy? Co je správný postup?

Opět záleží na tom, jestli je člověk zdravý, nebo má nějaké zdravotní problémy v dané oblasti. Na uších je kůže, lze se tedy o ni starat jako o kůži na zbytku těla. Peeling žínkami mohou dělat při peelingu celého těla, uši i uvnitř, omyjí teplou vodou, která odstraní přebytečný maz.

Na tzv. „uchošťoury“ jsou různé názory, např. že se maz zastrkuje dovnitř a že spíše poškozuje. Když je možnost, doporučuji použít ušní svíce.

Jak si poradit s výběrem rozsáhlé nabídky kosmetiky nejen v drogeriích? Existují krémy na ruce, na nohy, na obličej. Jak se v tom orientovat?

Popravdě 90 % z toho nepotřebujeme. Kosmetický a wellness průmysl je velký bysness, který vymýšlí neustále spoustu novinek. Máme k dispozici desítky produktů na obličej, další na tělo, na ruce, pomalu na pravý – levý prst – zkrátka je toho strašně moc a přitom to není potřeba. Naopak, kůže dokáže vstřebat pouze určité množství živin a další již nepřijímá. A je také otázka, zda zvolený produkt vůbec ně-





jaké živiny má, nebo kůži naopak poškozují a stav ještě zhoršuje. I to je bohužel možné.

Lze tedy rozumně v drogerii vůbec nakupovat?

Je lepší vyhledat odborníka, aby vybrané produkty byly přímo na vaši pleť. Pokud se i přesto rozhodnete si je vybírat sami, doporučuji se vyhnout ingrediencím, jako je alkohol, parafinový liquidum, které pleť velice vysušují a nejsou pro ni vůbec přirozené a vhodné. A pokud možno výživové složky, aby byly na prvních třech místech složení. Jelikož to znamená, že jich tam je dostatek. Pokud jsou mezi posledními, naopak nemá produkt cenu ani kupovat, výživa bude minimální. To je takový základ.

„Nejdříve se musí tonizovat a hydratovat pleť a teprve poté dodávat nějaké výživné látky.“

Je vhodné používat běžná mýdla a krémy?

U mýdla, stejně jako u jiných produktů na tělo, je třeba se podívat, co obsahují. Mýdlo nemusí mít žádnou výživovou funkci, protože mýdlo omyje a po osušení si na sebe nanesu ještě olej či to, co mi vyhovuje. Každopádně by nemělo pleť vysušit.

Je tato péče i prevencí poškození kůže, skvrn apod.? Nebo je třeba podnikat ještě něco speciálního?

V oblasti skvrn hrají hlavní roli játra (která je dobré pročistovat ostropestřcem mariánským) a správná detoxikace pleti (na kterou platí masážní techniky guasha a lymfatická drenáž). Kůže totiž není jenom o čištění, výživě a hydrataci. Je to i o našem vnitřním stavu, pití dostatečného množství vody, pro-

čištění těla i zevnitř a nejen zvenku. Je i o zdravém stravování, protože konzumace nekvalitních potravin má dopad na naše střeva, játra a organismus jako celek, který pak odráží i stav kůže. Nepořádek z těla se organismus snaží odbourat močí, stolicí nebo kůží (pokud správně funguje).

„Vždy jde o kombinaci více faktorů. Proto starat se jenom o kůži a mazat se nestačí. Kůže je odraz stavu organismu. Vše vidíme na kůži.“

Jak na ekzémy, vyrážky, kopřivky? Souvisí s tím?

To je složitá záležitost, která souvisí s životosprávou, celkovým zdravotním stavem a životním stylem, kde může hrát roli např. nedostatek vitamínů, stres, citlivost, jaké přijímáme živiny, zda máme i jiné zdravotní problémy než kožní, to, co používáme na kůži i v domácnosti za prostředky. Důležité je i to, kam chodíme a jak reagujeme na okolní svět a jak se o sebe staráme. Rozdíl je i život v lese a ve městě. Vliv psychiky na tělo rovněž nelze přehlížet.

Lze uvést nějaké konkrétní doporučení?

Rozhodně se nedoporučuje používat žádné chemické prostředky, které přijdou do styku s pokožkou. Nepoužívat stejný výrobek často, třebaže je přírodní. Např. levandule při častém a dlouhodobém (letitěm) používání může vyvolat alergii kvůli přesytení těla danou ingrediencí. Proto kosmetické firmy jeden rok propagují jako moderní měsíček a jiný rok třeba heřmánek. Omezit cukry je také velice žádoucí.



A po kopřivce se zeptám na kopřivy a bylinky. Jak je správně užívat? Teď mám na mysli vnitřně.

Zabývám se i bylinkami. Kopřiva bojuje s ekzémem a alergiemi tím, že snižuje krevní tlak a pomáhá regulovat cukr v krvi. Také dává spoustu vitamínů a minerálů. Můžeme ji konzumovat formou čaje. Avšak pozor, když ji povaříme ve vroucí vodě, některé látky se tím zničí, proto se doporučuje louhovat v 70stupňové vodě. Některé bylinky je lepší nelouhovat a dát si je třeba do salátu. Jde to i s kopřivou, pokud ji krátce přecedíte v cca 80stupňové vodě, aby vás nepopálila při konzumaci.

„Většina bylinek se louhuje v 70stupňové vodě, existují rychlovarné konvice disponující nastavením stupně.“

Pracuješ také jako masérka. Odhaluješ něco na kůži a jaké přípravky používáš?

Záleží, jestli člověk přichází jen na uvolnění nějaké bolesti, nebo na celkovou péči a relax. Podle toho se

zvolí typ masáže či tělové ošetření. Ideální je, abyste se před masáží a naolejováním kůže osprchovali, a tím kůži trochu zvlhčili. Peeling je také vhodný, aby oleje fungovaly aromaterapeuticky, výživově i liftingově. Oleje by měly kůži vyživovat, a rozhodně ne vysušovat. Je třeba, aby masér používal kvalitní olej nebo ho namixoval s nějakým krémem. Používám oleje a kosmetickou řadu od Alqvimia a Sumava Forrest.

Jak se díváš na ochlupení a módní trendy někdy kompletního holení?

Příroda nám nedala chlupy bezdůvodně. Většinou jde o místa se slabou a citlivou kůží. Chlupy mají za úkol chránit příslušnou oblast proti vlivům zvenku a mají též funkci termoregulační stejně jako srst u zvířat. Holení přirozené není, ale z estetických důvodů a představa o současném ideálu je to dnes běžné.

Rozhovor připravil Matěj Kadlec
Foto: archiv Evy Zelínové

Hodnocení ankety časopisu U nás

Přinášíme první výsledky ledového hodnocení kvality a čtenosti tohoto časopisu. Uvádíme statistické údaje odhalující účasť a věkové zastoupení čtenářů.

Na 82 elektronicky vyplněných a 12 tištěných anketních lístků přineslo celkem 94 odpovědí s patnácti kontakty, ze kterých budou vylosováni tři respondenti, jež získají odměnu za účasť.

Je možné poznamenat, že předpoklad, co do počtu získaných anketních lístků, nebyl naplněn. Naštěstí desítky odevzdaných odpovědí obsahují poznámky, reakce a nápady, které přesáhly očekávání a vyhodnocujeme (pro možný vývoj časopisu) každý jeden z nich.

Ne všichni čtenáři vyplňovali odpovědi na veškeré otázky, proto ti nejrychlejší mačkali tlačítko „ode-

slat“ po 1–2 minutách. Téměř každý pak anketu zvládl zodpovědět pod deset minut. Objevilo se však několik případů, kdy vyplňování bylo zřejmě přerušeno a systém načel více než tři hodiny mezi otevřením a odevzdáním anketního lístku. Proto průměrný čas vyplnění 10:59 minut nemá vypovídací hodnotu o skutečné časové náročnosti.

Pro zastoupení žen a mužů máme k dispozici 90 odpovědí. Žen bylo téměř dvakrát více.

Svou věkovou kategorii zaznamenalo 89 účastníků. Zatímco nejmladší do 25 let se vyplňování až na dvě výjimky nezúčastnili, kategorie 25–44 let svou účasť příjemně překvapila.

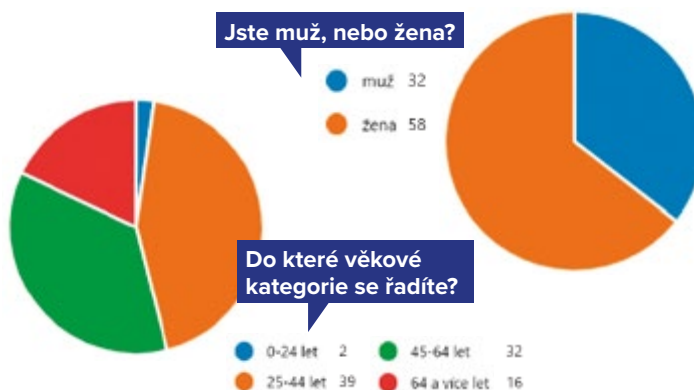
Příště se podíváme na ostatní odpovědi a konkrétní nápady.

Za redakční radu Matěj Kadlec



Časopis tvoříte vy!

Děkujeme všem čtenářům, kteří sdíleli svůj názor na časopis, a vzhledem k nižšímu číslu účasti necháváme anketu v elektronické podobě trvale otevřenou. S přiloženým QR kódem můžete stále přispět svým pohledem na věc nebo kdykoli psát své postřehy i příspěvky do tisku na email: unas@praha-libus.cz.



Kalendářní střípky – Březen 2024

Vážení přátelé! Co si více přát, vždyť zima končí a svěží předjarní vítr přináší tradičně novou energii a snad i dobrou náladu. A co si v tomto čase připomenout?

1. 3. slaví svátek Bedřichové a **2. 3.** k němu můžeme popřát rozšířeným Anežkám. **4. 3.** 1914 nastalo velké pobouření obyvatel českých zemí, zvláště dělníků, když propukla tzv. „Švihova aféra“. Na předsedu Národně socialistické strany se tehdy dostala ven informace, že je placeným policejním informátorem! Copak by se něco takového mohlo stát i v současnosti? **4. 3.** je liturgický svátek sv. Kazimíra, který má výročí úmrtí v r. 1484. Ten je od r. 1602 patronem sousedního Polska i Litvy, také vši mládeže i Maltézských rytířů. Narodil se 5. 10. 1458 v Krakově jako princ, syn polského krále Kazimíra IV. a Alžběty Habsburské. Byl odmla vážný, tichý a zbožný, snad díky vlivu svého vychovatele, kanovníka Januze Dlugosze. Rozhodující události nastaly v r. 1471, kdy byl jeho starší bratr Vladislav, řečený Jagellonský, zvolen na našem Kutnohorském sněmu českým králem, což přijal 16. 6. V téže době také vypukla vzpoura proti uherkému králi Matyáši Korvínovi, který se rovněž ucházel o titul české-

ho krále, protože (jeho tchán) náš dosavadní panovník Jiří z Poděbrad byl dán papežem do klatby. Uherská odbojná šlechta tehdy na Matyášovo místo žádala nastoupení právě Kazimíra Jagellonského. Tento 13letý chlapec byl 2. 10. otcem vyslán v čele vojska (kvůli problému se žoldem velmi pasivního) do Uher. 2. 11. před Budínem však bylo již i mladému Kazimírovi jasné, že jeho vojsko na rozdíl od oddílů Matyáše Korvína bojovat příliš nechce. Ustoupil tedy bez boje, vrátil se a uchýlil do kláštera, kde začal žít velmi asketicky. V r. 1483 odmítl k otcově velké nelibosti i navrhovaný sňatek s dcerou samotného císaře Fridricha III. s tím, že je přívrženec celibátu... Ke konci svého krátkého života byl vysokými šlechtici kritizován pro své přátelské vztahy s prostými lidmi. Zemřel na TBC v litevském Grodně a pochován byl pak v blízkém Vilně (Vilnius).

5. 3. si určitě připomeňme v současné rozhárané světové bezpečnostní situaci tolik potřebný Mezinárodní den odzbrojení a nešíření jaderných zbraní. **7. 3.** mají svátek v populaci opravdu hojní Tomášové – všechno nejlepší! Krásné datum, však již naši předkové říkali: „O svatém Tomáši sniž už bředne na kaši.“ Jenže na počest kterého Tomáše svátek je? Prozradím, že jde

o datum úmrtí sv. Tomáše Akvinského (*1225–†1274), který má ale v liturgickém kalendáři připomínku 28. 1. Poplést bychom si ho neměli ani s jeho vzorem – sv. Tomášem Apóstolem – tím nevěřícím učedníkem Ježíše, který, aby uvěřil jeho zmrtvýchvstání, tak musel jeho zjevení dávat prsty do ran po ukřižování. Ten měl do Vatikánského koncilu (r. 1970) církevní svátek 21. 12. a od té doby 3. 7. Sv. Tomáš Akvinský, patron vysokých škol, studentů a teologů – to je on. Tento neapolský šlechtic, dominikánský mnich a posléze církevní myslitel definoval, co všemohoucí Bůh nemůže – podle něj vše, co je proti logice, matematice i (asi na rozdíl od politiků a některých historiků) co se již událo, nemůže hřešit a chtít cokoli špatného. Zemřel jako poradce papeže Urbana IV., pochován byl v Toulouse a již r. 1322 papežem Janem XXII. svatořečen.

8. 3. máme výročí dvě. To první je smutné – v r. 1944 bylo v KT Osvětim německými nacisty ten den zavražděno 3 792 Židů českého původu. Čest jejich památce! To druhé je ale samá radost – máme MDŽ, tak na to, vážení pánové, nezapomeňte! **11. 3.** si svět připomíná 191 obětí teroristů, kteří dali v r. 2004 zákeřně bomby do čtyř vlaků v Madridu. Otřesné! **12. 3.** je svátek Řehoře – to podle velmi významného pape-

že Řehoře I. Velikého (*540–†604, oboje v Římě). Je autorem pozdravu „Pozdrav Pán Bůh“ s odpovědí „Dejž to Pán Bůh“ na kýchnutí. Důvodem je přesvědčení, že v dechu je obsažena část naší duše. Občanský svátek je 12. 3. na jeho památku, i když – pozor – ten církevní je přesunut na 3. 9.

14. 3. vzpomeňme na Jana Mydláře, kata měst pražských, který se narodil v Chrudimi r. 1572 a zemřel v Praze 14. 3. 1664 po životě vskutku naplněném prací pro veřejnost. **15. 3.** v r. 44 př. n. l. byl v Římě zavražděn známý politik, vojevůdce, reformátor kalendáře Gaius Julius Caesar (*100 př. n. l.). **19. 3.** popřejme vše nejlepší Josefům a **20. 3.** je Den českých skeptiků – připomeňme si ho, ať již jsme optimisté, či nikoli. Je též rovnodennost, tedy máme astronomicky a **21. 3.** tradičně onen vytoužený 1. jarní den. **28. 3.** popřejme k svátku nejen Soňám, ale i všem pedagožkám a pedagožům, vždyť v ČR máme Den učitelů! **29. 3.** slaví Taťány a **31. 3.** Kvídové, je i Den zálohování dat, což se někdy skutečně vyplatí...

Vám všem, vážení přátelé, ať zmíněným, či nezmněným, patří naše srdečné všechno nejlepší!

Jaroslav Melichar,
místostarosta MČ

Lušťovka z historie

Dnešní lušťovka (sudoku) je opět zaměřena na dějiny Libuše a Písnice. Ze svého archivu jsem vybral dopis z doby poměrně nedávné, přesto tak ne skutečně vzdálené.

Zde je doslovný přepis tohoto listu, jež byl adresován Ústřednímu svazu spolku chovatelů poštovních holubů, Praha-Smíchov, ul. Pavla Švandý ze Semčic č. 12:

„Vážení soudruzi. Městský výbor KSČ v Libuši probral ve své schůzi členy z přiloženého seznamu a zaujal k nim následující stanovisko:

Václavu R. bytem Kunratice, Josefu D. bytem Jesenice u Prahy a Josefu K. bytem Hodkovice nelze přiznat kladný poměr k zahraniční politice a lidově demokratickému zřízení našeho státu a poměru k SSSR. O Jaroslavu]. K. bytem Chodov a Jiřím V. bytem Ohrobec nelze podat posudek, ježto jsou zde zcela neznámi a rovněž není známa je-

jich politická a státní spolehlivost. V této věci obraťte se přímo na místa jejich pobytu. Proti ostatním členům v seznamu uvedeným není žádných námitek. Se soudr. Práci čest“

Datum sepsání tohoto dopisu, který je důkazem, jak „Velká“ strana rozhodovala o našich životech, o bytí a nebytí, získáte po vyluštění sudoku a dosazení čísel podle schématu: 1d 3i 9b 3g 4a 7e 9g

Připravil: Martin Zikeš

	a	b	c	d	e	f	g	h	i
1					7			3	
2		9	7	1	5				8
3	3			6					2
4				7		1	4	3	
5	7	1						9	8
6		4	6	9					
7		2				7			3
8		3			1	9	7	6	
9			8		2				

Cesta Panda a dráček

Tentokrát nám představila zajímavou knihu od Jamese Norburyho, britského spisovatele a ilustrátora, který se psaní a kreslení věnuje už od malička a při své práci využívá mnoho různých stylů a technik, Ema Adamcová z 5. třídy.

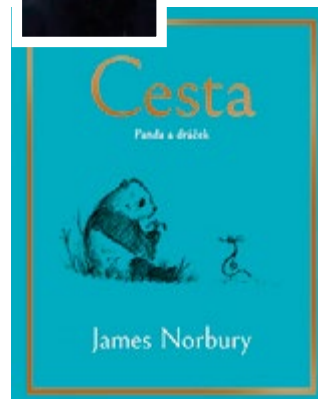
Tuto knihu jsem dostala od mamky jako dárek. Hlavní postavy příběhu jsou panda a dráček. Moc se mi líbila ilustrace. V knize jsou jak černobílé, tak i krásné barevné obrázky. Na každé stránce je obrázek a u něho text. I když má kniha hodně stran, četla se mi dobře. Ocenila jsem právě krátký text doplněný obrázkem. Zaujal mě tento citát: „Dokud tady oba jsme, budeme si pomáhat a najdeme si vlastní cestu.“ Líbilo se mi přátelství mezi dráčkem a pandou. A autorovi bych vzkázala, že se mi kniha moc líbila a ráda bych si přečetla další díl dráčka a pandy.

Kniha je druhým dílem knihy Panda a dráček. Je to laskavý příběh dvou kamarádů, který nepostrádá napětí a zároveň v sobě skrývá zajímavé myšlenky, které vás nutí přemýšlet nad životem. Celý příběh je o to hezčí, že ho doplňují nádherné a hodně pracované ilustrace. Kniha zaujme určitě všechny věkové kategorie. Mladší čtenáři v knížce objeví krásný příběh, který nepostrádá napětí, a ti starší navíc ještě úžasné myšlenky starodávné moudrosti.

běh je o to hezčí, že ho doplňují nádherné a hodně pracované ilustrace. Kniha zaujme určitě všechny věkové kategorie. Mladší čtenáři v knížce objeví krásný příběh, který nepostrádá napětí, a ti starší navíc ještě úžasné myšlenky starodávné moudrosti.



Lenka Veisová
Foto: archiv ZŠ Písnice



Březen plný hudby a knih

Městská knihovna v Praze

MĚSTSKÁ KNIHOVNA V PRAZE, POBOČKA MODŘANY
Vazovova 3229/1

Otevírací doba

pondělí: 13.00–19.00
úterý a pátek: 9.00–16.00
středa a čtvrtek: 12.00–19.00

Doučování s Novou školou

Každé pondělí 16.00–18.00
Bezplatná první pomoc se školou pro žáky ZŠ a SŠ. Registrace není nutná, stačí přijít.

Velikonoční tvoření s pohádkovými babičkami z organizace Mezi námi

4. 3. od 15.00–17.00
Zveme všechny děti a rodiče na malé velikonoční tvoření. Přijďte si s námi něco hezkého vyrobit. Materiál bude zajištěn.

Výstava Běly Sýkorové – V předjarním snění

6. 3.–28. 3.
Vernisáž se uskuteční 6. 3. od 16:00 hod.

Kulturní klub Modřany

25. 3. od 17.00 hodin
Tentokrát na téma: Tajemný Julius Zeyer a Karel Dostál Lutínov. Skupinka přátel umění a literatury se pod záštitou genealoga Zdeňka Hornera schází nad kávou a čajem, kde si zájemci a příznivci volně vykládají své postřehy o sféře kultury. Přijďte se také podělit o vaše zájmy. V závěru setkání je možnost drobné genealogické poradny.

Na všechny akce vstup zdarma

Kamila Jirotová

A je tu zas měsíc knihy, čtenářů, internetu. Na rozdíl od 8. března, kdy máme na obdarování žen svazekem narcisů jeden den, si svátek čtení můžeme užít celé čtyři týdny.

Letošní rok byl ověnčen titulem Rok hudby, do popředí se dostalo také dvousté výročí narození skladatele Bedřicha Smetany (a zároveň 140. výročí jeho úmrtí). Jak je vidět, březen je doslova líhni hudebních osobností, jež by letos oslavily kulaté výročí – roku 1904 se narodili americký jazzový hudebník a trombonista Glenn Miller a hudební vědec, kritik a pedagog Mirko Očadlík, 1874 dirigent, violista a hudební skladatel Oskar Nedbal, 1954 klavírista, zpěvák a herec Přemysl Rut, 1804 rakouský hudební skladatel Johann Strauss, 1924 muzikolog, spisovatel a novinář Lubomír Dorůžka, 1839 ruský skladatel Modest Petrovič Musorgskij a 1844 též známý ruský hudební skladatel Nikolaj Andrejevič Rimskij-Korsakov.

Hudbu na různých nosičích a v různých podobách poskytuje hudební oddělení Městské knihovny v Praze stejně jako knihy o hudbě, libreta, hudební časopisy, hudebniny, CD, DVD, blu-ray disky s hudební tematikou a vinyly. Na partitury a hudební školy se nechají nalákat patrně jen odborníci, a tak dáme přednost beletrii, v jejímž názvu se ukryl takřka celý orchestr hudebních nástrojů: Když se řekne **Muž s dýmku a houslemi**, bude jasné, že oním příležitostným hráčem je geniální detektiv Sherlock Holmes. Jeho případy pocházejí nejen z pera A. C. Doylea, ale i dalších následovníků (P. Macek, R. Čechura, T. Mack, J. Lovegrove). Soubor krátkých úsměvných próz o manželském soužití najdete v knize Miroslava Horníčka **Dobře utajené housle**. Pod názvem **Druhé housle** Edvarda Valenty se skrývá příběh polozapomenutého českého lékaře-cestovatele Emila Holuba, který se na své druhé výpravě rozhodl proniknout africkým kontinentem od jihu k severu. Román s tematikou korupce soudců **Píšťalka** pochází z dílny renomovaného autora právnických thrillerů J. Grishama. **Vrbová píšťalka** je výběr povídek a myšlenek vynikajícího skladatele, klavíristy, hudebního pedagoga a popularizátora vážné hudby Ilije Hurníka, kterou vydali jeho šumperští obdivovatelé. Česká autorka několika knih z oblíbené řady Zmizelá Praha a dlouholetá předsedkyně občanského sdružení Klub za starou Prahu Kateřina Bečková vydala satirickou novelku o ředitel-



li fiktivní kulturní instituce, který je všechno možné, jen ne mužem na svém místě, pod názvem **Den jako buben, rok jako mlk**. Román španělského autora Artura Perez-Reverte **Kůže na buben** se odehrává v prostředí současného katolického kléru, do jehož nejvyšších sfér pronikl počítačový pirát. Lyrická novela s autobiografickými prvky o jedenáctiletém chlapci uprostřed jižanské přírody **Luční harfa** je dílem Trumana Capoteho. Pod názvem **Znamení lry** Václava Erbena se skrývá detektivní příběh z vojenského prostředí, vyšetřování vraždy náčelníka štábu. Ludvík Vaculík pozve na **Hodiny klavíru** v deníkových záznamech z let 2004–2005. Špionážní detektivka Emila Vachka s inspektorem Klubíčkem nabízí napínavé pátrání po pokladu ukrytém v jednom z **Devatenácti klavírů**, třicátá léta na Karlovarsku jsou však také ve stínu nebezpečné hen-

leinovské organizace. Román francouzské spisovatelky Sylvie Weil **Slanečci a saxofon** přibližuje osudy členů početné židovské rodiny ve dvou newyorských obvodech, Brooklynu a Bronxu, v průběhu neklidného dvacátého století. Historická detektivka z doby byzantské říše řeckého prozaika Panagiotise Agapita upoutá názvem **Ebenová loutna**. A ještě tu máme **Mandolínu kapitána Corellího**, válečný román s milostnou zápletkou ze života obyvatel iónského ostrova Kefallenie v období italské okupace z pera britského spisovatele Louise de Bernières. Po nahlédnutí do dětské sekce byste mohli objevit **Čarovné housličky**, **Zpívající housle**, **Flétnové hodiny** a **Kouzelnou píšťalku**. Pokud je však už příliš **Pozdě na hlasitou hudbu**, užijte si **Radost z ticha**.

Iva Karásková, MKP, pobočka Krč

Městská knihovna v Praze
Pobočka Modřany, Vazovova 3229/1, Praha 12



V PŘEDJARNÍM SNĚNÍ
BĚLA SÝKOROVÁ

Sídečně vás zveme na výstavu obrazů Běly Sýkorové, členky Sdružení výtvarníků ČR. Autorka ve svých dílech zachycuje tuzemská i zahraniční místa a zajímavé momenty z každodenního života. Používá různé techniky, převážně temperu nebo akryl.

6.3. - 28.3. 2024
Vernisáž se uskuteční 6.3. od 16.00 hodin

Městská knihovna v Praze
Pobočka Modřany, Vazovova 3229/1, Praha 12



KULTURNÍ KLUB MODŘANY
Tajemný Julius Zeyer a Karel Dostál Lutínov

Skupinka přátel a literatury se pod záštitou genealoga Zdeňka Hornera pravidelně schází nad kávou a čajem, kde si zájemci a příznivci volně vykládají své postřehy o sféře kultury. Přijďte se také podělit o vaše zájmy. V závěru je možnost drobné genealogické poradny.

Pondělí 25. března od 17.00 hodin

Debata

JAK TO BYLO S NACVIČOVÁNÍM V SOKOLE LIBUŠ!

Když vešlo ve známost, že se bude nacvičovat na další slet a byly jsme osloveny, všechny zdravé cvičenky, které cvičily před šesti lety, nezaváhaly. Nebylo nás 24, jak mělo být, tak se hledalo.

Ztrácel se čas hledáním značek – jednou to bylo tak, jindy onak. Nakonec jsme do června horko těžko nacvičily jednu část. Podle rozhodnutí vedení sletu bylo ale poté nařízeno, že musíme mít celkem 32 cvičenek. V měsíci září a říjnu se tudíž pro nově přijaté cvičenky stále opakovalo, nešly jsme dál se skladbou, neboť nové cvičenky se to musely naučit. Když všechno bylo jakž tak v pořádku, opět přišla změna: nebudeme nacvičovat ve skupině 32 cvičenek, ale pouze 24 osob. A jak to máme provést? Jednoduše, rázným řezem. Kdo 5. 12. 2023 nebyl, necvičil. Takže se nebral zřetel s rozmyslem na to, kdo již cvičil skoro celý rok, klidně bez ohledu vypadl. Daleko lepší z našeho pohledu by bylo, aby ty cvičenky, které byly přiřazeny na poslední chvíli po prázdninách, měly odejít a ty, které nacvičovaly už od ledna, aby zůstaly. Nebylo to dobře provedené. Bylo nám to líto, vzhledem k tomu, že za několik let dovršíme 80 let věku a již na další slet cvičit nebudeme. Probíhaly různé fámy, co a jak bylo domluvené, protože kdyby to bylo tak, toto by se nedělo. To se přeci ve sportu nedělá; zvažuje se, promluví se se cvičenkami, poradí a potom jedná. Bylo nám to moc líto.

A teď šlo do tuhého: docvičit během půl roku další tři díly. Nacvičování se ujaly dvě cvičitelky, které během nacvičování projeví schopnost rychlého vysvětlování dalším cvičenkám. A tak bylo domluveno nacvičování na každé úterý a v sobotu ještě dvě hodiny. Snad se to vše podaří. Držíme palce.

Co k tomu všemu dodat? Taková organizace, protahování nácviku, špatná domluva o stavu cvičících cvičenek, zbytečné dohady, „postrestaných“ 8 cvičenek, rok nacvičování naplano... Je mi to líto. Tak se to přeci nedělá. Takový způsob organizace by se již v budoucnu neměl opakovat! Dopadá tak bohužel špatné světlo na celou organizaci Sokola Libuš.

Milí čtenáři, dívejte se na skladbu, až bude v televizi. Myslím, že mi dáte za pravdu, že se autorkám skladba „Babí léto“ velmi podařila. Stávajícím cvičenkám držíme palce, přejeme úspěch a voláme: Sletu zdar!

Zdena Prchliková

Príspevky v rubrice Debata vyjadřují výhradně názor autora, který se nemusí shodovat s názorem vydavatele či redakce. Redakční rada negarantuje pravdivost zveřejňovaných informací. Zmiňovaným osobám (fyzickým i právnickým) není umožněno reagovat bezprostředně a mají možnost odpovědi až v příštím čísle časopisu.

Rozsah příspěvku v rubrice je max. 3 500 znaků bez mezer. Je možno připojit fotografie či jiné grafické podklady – rozhodnutí o jejich otištění a rozměru je v kompetenci redakční rady a grafika.

DODATEČNÉ HLEDÁNÍ DŮVODŮ PRO ODVOLÁNÍ STAROSTKY A MÍSTOSTAROSTEK

V minulých číslech časopisu U nás bylo otištěno několik příspěvků členů současné Rady, kteří zpětně hledají důvody pro odvolání mé a kolegyně Evy Radové a Pavly Tůmové. Patrně vás už obtěžuje tato slovní vybičovaná. Mě popravdě taky. Jako životní optimista jsem doufala, že se nyní nová koalice soustředí na práci, kterou chtějí pro obec dělat. I když dosud nikdo neví, jaké jsou jejich programové priority a cíle a co od tohoto nesourodého spojení mohou občané naší MČ očekávat. Zatím se tak neděje, musím tedy sebe a jmenované kolegyně bránit.

Jedním z mých „hříchů“, na který se poukazuje, bylo, že jsem neodpověděla na dva e-maily zasláné těsně za sebou ze sekretariátu pana radního Klecandy. Z tohoto důvodu se údajně rozšířily písnické školy nedostalo do programového prohlášení rady Rady HMP. Ani jeden z těchto e-mailů mi nikdy nepřišel, což potvrdila i IT podpora naší MČ. Na e-mail jsem tedy reagovala nemožla. Přestože autor článku, pan Loukota, věděl, že na maily, které nepřišly, logicky odpovídat nejde, přesto článek požadoval otišknout. Jako starostka jsem požádala o dotaci na tuto stavbu akci, a pokud to vyjde, dostaneme téměř 40 % nákladů na tuto stavbu ze zdrojů Modernizačního fondu MŽP. Hlavní město tedy bude méně „bolet“ nám přístavbu písnické školy zafinancovat. O písnické škole příslušná magistrátní radní navíc od nás ví díky našim dalším četným jednáním.

Nové Radě MČ velmi leží v žaludku pan Vilgus. Vehementně o tom píše pan Loukota, který s ním prakticky nepřišel do kontaktu, papouškuje totiž tvrzení paní Kateřiny Turnové. Ta kvůli své osobní averzi vůči panu Vilgusovi porušila podepsané Memorandum o spolupráci mezi do té doby koaličními partnery. V něm bylo mimo jiné uvedeno, že koaliční partneři se „zavazují nejednat o vytvoření koalice s dalším politickým subjektem“, a svrhla (údajně) kvůli němu koalici. Učinila tak navíc bez vědomí nejen svých dosavadních spolupracovníků v Radě, ale jak se ukázalo, s jedinou výjimkou pana Vojvody, i bez vědomí ostatních členů své kandidátky. Pan Loukota v mnoha pádech skloňuje

demokratické principy. Čtyři tehdejší radní z pěti se dohodli, že panu doktoru Vilgusovi dají šanci, protože se osvědčil v práci pro městskou část. Šikovná a chytrí lidé se zkušenostmi a vlastními nápady, laskaví v práci k úředníkům i občanům nejsou na pracovním trhu běžně k mání. A od občanů i úředníků jsme měli pozitivní reakce na jeho práci. Paní Turnová byla jediná, kdo byl proti tomu. Poměr 4:1 ve prospěch pana Vilguse, rozhodnutí starostky, které toto rozhodnutí přísluší, to není demokracie? Nebo se za demokracii označuje jen situace, která vyhovuje paní Turnové? Patrně ano, protože pan starosta Macháček na minulém zastupitelstvu jasně řekl, že musel doktora Vilguse propustit, aby udržel koalici. Doufám, že pány nové v Radě nebudou slepě – přičdem „demokraticky“ – poslušní příání paní Turnové i nadále.

Lucie Jungwiertová

REAKCE NA ČLÁNEK PANA LOUKOTY

Ke snůšce osobních invektiv pana Loukoty vůči panu Vilgusovi a bývalé paní starostce se vyjadřovat nechci a nebudu. Čtenář si snad udělá obrázek o jeho erudici a zkušenosti sám. Vzhledem ke své profesi však musím poukázat alespoň na jeho kompetence a znalosti v oblasti běžné smluvní agendy na úřadě, kterými by ze své pozice místostarosty pro majetek a investice disponovat měl.

Pan Loukota považuje za „neuvěřitelné“, že měl bývalý tajemník před nástupem do funkce v příkazní smlouvě s MČ týkající se poradenských a konzultačních služeb sjednáno, že odměna mu náleží i v případě, kdy výsledek nenastal. To je ale přitom charakteristickým znakem příkazní smlouvy, který platí přímo ze zákona a týká se všech obdobných smluv uzavíraných MČ s kýmkoli, kdo poskytuje MČ různé služby takzvaně na „IČO“ (např. konzultační, organizace akcí, lektorská činnost, údržba zeleně apod.).

Vzhledem k tomu, že do agendy pana Loukoty patří právě velká část smluvní dokumentace městské části, je „neuvěřitelná“ spíše jeho neznalost či neschopnost se u právníků MČ informovat o pravém stavu věcí dříve, než něco vydá tzv. tiskem.

JUDr. Ing. Eva Radová



Klub Junior

www.klubjunior.cz
kontakt: Ing. Lenka
Koudelková, 604 273 968,
kjunior@centrum.cz
Praha 4, Na Okruhu 1,
142 00

GYMNASTIKA, GYMNASTICKÁ PŘÍPRAVKA

Pocítujete jako rodiče, že jsou Vaše děti častěji nemocné? Fyzicky či psychicky méně odolné? Pevné každodenní zdraví od nejútlejšího věku dítěte začíná osvojením si pravidelného pohybu, např. pravidelným i rekreačním sportovním.

Gymnastika, resp. gymnastická Přípravka je základní průpravou pro všechny druhy sportů, které si dítě později volí.

Od nejmladšího věku se děti seznamují s tímto sportem formou všestranné gymnastické průpravy a osvojují si základní pohybové prvky a dovednosti: kotouly, stoje na rukou, přemety stranou, balanční a rovnovážná cvičení aj. Postupně zvládají stále obratnější cvičení s náčiním i vlastní cviky na nářadí. Neméně důležitá je současně i průběžná baletní průprava.

Pravidelné tréninkové **lekce gymnastické Přípravky** jsou otevřeny **dětem od 4 let**, a to každý čtvrtek vždy **od 15:30 do 16:50 hodin**, tréninky **Gymnastiky** každé úterý **od 15:30 do 17:00 hodin** v tělocvičně Klubu Junior.

Tréninky probíhají pod vedením trenérky II. třídy sportovní gymnastiky a rozhodčí II. stupně České gymnastické federace – Mgr. Elišky Froňkové a její asistentky.

Podrobnější informace získáte na www.klubjunior.cz.

Ing. Lenka Koudelková
Foto: archiv Klubu Junior



Klub Senior

Klub Senior K Lukám 664/1, 142 00 Praha-Libuš

Přišly nádherné slunečné dny, přestože takové počasí nenaplnuje představy zimních měsíců. Zima možná ještě přijde, vždyť: březen – za kamna vlezem. Pověra je pověra, ale když ucítíme vůni travin, keřů, lesních dřevin, je to předzvěst jara a potěšení pro nás starší, protože se zas více radujeme a víme, co nám probouzející se příroda pro naše zdraví přináší.

A co jsme pro vás na tento měsíc připravili?

PROGRAM KLUBU SENIOR NA BŘEZEN 2024

5. 3. Klub uzavřen! Odjíždíme do Národního muzea na prohlídku. Sraz účastníků ve 12.00 na Kačerově.

12. 3. Oslava jara, svátek žen s písničkami pana Václava Vomáčky. Přijďte, bude se vám to určitě líbit.

19. 3. Pan Jaroslav Melichar, radní MČ Praha-Libuš, který nás již minule překvapil znalostmi z historie, na

základě našeho velkého ohlasu bude pokračovat ve vyprávění.

26. 3. Odpoledne ve znamení krásy. Ženy v kterémkoliv věku se chtějí líbit, a tak nás navštíví známá kosmetička a seznámí nás s tím, jak si zachovat svěžest pleti atd. Bude te překvapení.

5. 4. Plánujeme povelikonocní posezení s pomlázkou, povídáním o Velikonocích.

Za organizační výbor Klubu Senior
Zdena Prchlíková

VÝLETY A JÁZEDY 2024

Je velmi nutné projevít včas zájem o akce uvedené v tabulce. Nebude-li alespoň 30 osob na zájezd, výlet, akce se zruší! Děkujeme za pochopení. Změna programu vyhrazena! Propočet s průměrem 30 osob. Nebude-li tak, zájezd se ruší! Pomozte s doplněním, děkujeme. Jednodenní: A. Dostálová, tel.: 723 915 612, Vícedenní: M. Havlíková, tel.: 776 651 580, Zastřešuje: Z. Prchlíková, tel.: 608 511 980 Děkujeme, že se budete přihlašovat co nejdříve, u vícedenních se zálohová 1 000 Kč.

Připravila Z. Prchlíková 10. 1. 2024.

Seznam zájezdů na rok 2024 s celkovou cenou!

Duben	23. 4.	v 8.00	Zámek Kopidlno, zámek Staré hrady, zámek Jičíněves	1 Den	300 Kč
	6.–11. 5.	v 9.00	Harrachov	6 Dnů	6 200 Kč
Květen	25.–26. 5. Zahrádkáři	v 6.00	Zámek Kolštej, Bruntál, zámek Kravaře, hrad Šternberk Ubytování polopenze, Javořícká jeskyně, zámek Tovačov, Botanická zahrada Prostějov	2 Dny	2 300 Kč
Červen	11. 6.	v 8.00	Zámek Libá, zámek Kamenný dvůr, hrad Vilštejn	1 Den	300 Kč
	17.–22. 6.	v 9.00	Mariánské Lázně Tatranská lesná, penzion Erika	6 Dnů	8 500 Kč 250 EUR / 2 000 Kč
Srpen	5.–11. 8.	v 6.00	Děti do 15 let	6 Dnů	150/2 000
Září	1.–8. 9.	v 6.00	Maďarsko – Hevíz	8 Dnů	115 000 HUF / 2 000 Kč
	17. 9.	v 8.00	Zámek Doksy, zámek Lány, zámek Kladno	1 Den	350 Kč
Říjen	7.–12. 10.	v 9.00	Šumava Srní	6 Dnů	8 200 Kč
	18.–20. 10.	v10.00	Jívka, Polsko, tombola, hudba, s polopenzí	3 Dny	2 200 Kč
Listopad	12. 11.	v 8.00	Zámek Nečtiny, Plasy, zámek Hořovice	1 Den	350 Kč
Prosinec	3. 12.	v 9.00	Zámek Dětěnice	1 Den	400 Kč

Patrik Banga v Boží talkshow

„Je lepší zkusit všechno než nedělat nic,“ říká Patrik Banga a tohoto hesla se pevně drží. Ve svém životě toho už zkusil hodně, podniká v IT, je muzikant, novinář, moderátor, lektor i spisovatel. Za svoji autobiografickou knihu Skutečná cesta ven dostal v roce 2023 ocenění Magnesia litera, jako první Rom v historii. V knize popisuje, jak se dostal z pražského Žižkova mezi novináře předních českých médií. O své ži-

votní cestě přijde popovídat také do lhotského kostela. V **pondělí 11. 3. od 18:30** odpoví v Boží talkshow na otázky: Jak se u nás změnila od 90. let situace Romů? Co nazývá „vzdělávacím zločinem“? Jaké poselství předává svým dětem? Co ho přimělo dopsat knihu, která mu ležela 15 let v šuplíku? A co mu v životě způsobilo ocenění Magnesia Litera? Vstup je zdarma.

Šárka Loukotová

INZERCE

!ODVOZ STARÉHO NÁBYTKU NA SKLÁDKU!

Vyklízíme sklepy, byty, pozůstalosti, zahrady atd.

Naložíme a odvezeme nepotřebné věci za rozumnou cenu.

STĚHOVÁNÍ.

Tel.: 773 484 056

INZERCE

POMOC S POČÍTAČEM, SERVIS, PRODEJ A VÝUKA PŘÍMO U ZÁKAZNÍKA

s trpělivým učitelem, instalace WiFi, internetu, notebooků, ladění TV.

Doprava zdarma.
604 806 516 (i SMS)
www.daro.cz

Ženy v hudbě na Jasoni

2024



Katarzia · Lenka Nová · Vladivojna La Chia · Radůza · Lenka Dusilová



www.jasoncentrum.cz / tel. +420 737 219 884 / e-mail: info@jasoncentrum.cz / Putmáka 716/4, Praha 4

INZERCE



CTIBŮREK VÝTAHY s.r.o.

▶ **MODERNIZACE**
▶ **VÝMĚNY VÝTAHŮ**
▶ **SERVIS**

VŠECH VÝTAHOVÝCH ZAŘÍZENÍ

- ▶ výhodná poloha firmy vzhledem k vaší lokalitě
- ▶ specializace na výměny výtahů v panelových domech
- ▶ rychlý nástup na opravy
- ▶ vyprošťovací služba non-stop
- ▶ servisní práce i o víkendech a svátcích

HLAVNÍ PROVOZOVNA:
Jalodvorská 831, Praha 4

INFO:
tel. 241 724 600
fax. 241 724 599
GSM: 774 00 11 22
e-mail: cvytahy@cvytahy.cz

www.cvytahy.cz



Kompletní rekonstrukce na klíč
BLESK – stavební řemesla, s. r. o.
Dobronická 50/9, Praha 4 – Libuš
e-mail: fablesk@volny.cz
mobil: 602 641 382

- **Malířské, lakýrnické, sádkartonařské práce** -
- **Truhlářské práce, včetně výroby nábytku** -
- **Zednické práce, dlažby, obklady** -
- **Instalatérské, topenářské a elektro práce** -
- **Podlahové krytiny, obšívání koberců** -
- **Úklidové a vyklízecí práce, stěhování** -
- **Dodání a montáž plastových, euro oken a dveří** -
- **Dodání a montáž kuchyňských linek** -

www.fablesk.cz

Prodej stavebního pozemku 1.083 m² v Praze 4 – Písnici



RE/MAX
Prestige

Ing. Daniela Šilhová
T +420 774 101 522
daniela.silhova@re-max.cz
www.remax-prestige.cz



dermalink.s.r.o.

Kožní a lymfologická ambulance

Jílovská 14a, Praha 4
(Lékařský dům)

- převzali jsme následnou péči o pacienty MUDr. Vyskočilové
- přijímáme nové pacienty
- ošetřujeme děti i dospělé
- péče hrazená ze zdravotního pojištění
- kosmetologické poradenství
- LYMFLOGIE

Tel. pro objednání +420 604 120 223

WWW.DERMALINK.CZ